

A blurred classroom background featuring a whiteboard, desks, and chairs. The text is centered on the whiteboard.

**Est-ce de l'empathie ou de la sympathie?**

**A.** Vous écoutez attentivement les difficultés de votre ami au travail, en reconnaissant ses sentiments de frustration et de stress. Vous vous connectez à leur expérience, en partageant des exemples similaires de votre propre vie et en exprimant que vous comprenez le poids émotionnel qu'ils portent.





**B.** Un coéquipier connaît un revers au travail. Vous comprenez leur déception et leur frustration. Vous validez leurs sentiments et partagez vos propres expériences de surmonter les échecs, créant une connexion basée sur des émotions partagées.



**C.** Votre voisin traverse des difficultés financières. Vous pouvez offrir une aide financière, des mots gentils ou une aide pratique pour alléger certains de leurs fardeaux.





**D.** Votre frère et votre sœur ont un problème de santé. Vous vous immergez dans leurs sentiments, en posant des questions pour mieux comprendre leur expérience. Vous partagez leurs émotions, exprimant que vous comprenez les défis auxquels ils sont confrontés.



E. Votre collègue pleure la perte d'un être cher. Comprenant leur chagrin, vous exprimez vos condoléances. Vous pouvez offrir des mots gentils, envoyer une carte, ou fournir un soutien d'une manière tangible.





Remplissez cette carte d'empathie pour votre interlocuteur en faisant glisser et en déposant chaque phrase dans sa catégorie correcte.

### Personnage de l'utilisateur:

Nom : Alex Davis

âge : 32 ans

Profession : Gestionnaire du marketing

Niveau de forme physique : Modéré

Objectif : Améliorer la condition physique générale et intégrer l'exercice régulier à un horaire de travail chargé.

"Je veux vraiment rester en forme, mais mon travail me tient collé à mon bureau presque toute la journée."

"Trouver du temps pour le gymnase est un défi, et j'ai besoin de quelque chose de flexible qui s'adapte à mon horaire imprévisible."

-Exprime le désir d'une routine de fitness qui peut être personnalisée pour s'adapter à des plages horaires courtes.

-Intéressé à suivre les progrès, mais a besoin de quelque chose qui ne semble pas accablant.

-Frustré par le manque de temps pour les entraînements traditionnels.

-Inquiet des conséquences potentielles sur la santé d'un emploi sédentaire.

-Se presse dans de courtes promenades pendant les pauses déjeuner.

-Veut faire l'expérience de niveaux d'énergie accrus et améliorer le bien-être général.

-Soucieux de maintenir un équilibre entre le travail et la vie personnelle et préoccupé par l'impact d'un mode de vie sédentaire.

-Veut une solution qui semble réalisable et n'ajoute pas de stress à une journée déjà bien remplie.

-Essaie occasionnellement des vidéos d'entraînement à domicile, mais a du mal à rester cohérent.

-Manque de temps pour les séances de gym traditionnelles.

-Difficulté à trouver la motivation en raison d'un horaire de travail exigeant.

-Viser une routine de fitness qui s'intègre parfaitement dans la vie quotidienne.



**Dit:**

**Pense:**

**Fait:**

**Ressent:**

## **Découvrez les étapes de la réflexion conceptuelle dans ce récit en faisant glisser les mots vers la phrase appropriée :**

Vous vous trouvez dans une ville animée et remarquez que les gens luttent avec les transports publics bondés. Vous décidez de vous attaquer à ce problème et commencez par observer les navetteurs, engager des conversations et comprendre leurs défis quotidiens. Après avoir absorbé ces informations, vous définissez le problème comme le besoin d'une solution de transport plus efficace et plus confortable. Inspiré, vous rassemblez un groupe diversifié d'esprits créatifs pour une séance de brainstorming, générant une pléthore d'idées. Une idée se distingue : un système de transport modulaire et flexible. Avec enthousiasme, vous créez un prototype réduit de ce système, intégrant les meilleures fonctionnalités de diverses idées. Maintenant vient le vrai test que vous mettez votre prototype en action, en observant comment les navetteurs interagissent avec elle et en affinant en fonction de leurs commentaires. Tout au long de ce parcours, vous avez sans le savoir suivi une série d'étapes qui mènent à une solution réfléchie et centrée sur l'utilisateur à un problème complexe.

**Compatir**

**Définir**

**Ideate**

**Prototype**

**Tester**



## Triez chaque phrase sous la perspective correspondante de la première personne.

### Phrases

Dans la collectivité, le manque d'espaces verts accessibles entrave les possibilités d'activités de plein air des résidents et nuit à leur bien-être général.

Les étudiants observent le problème récurrent des installations de recyclage inadéquates sur le campus, ce qui entraîne une quantité importante de matières recyclables qui sont éliminées de façon inappropriée.

En travaillant dans le domaine de la santé, j'ai constaté les inefficacités de notre système actuel de prise de rendez-vous avec les patients, ce qui entraîne des retards et une baisse de la satisfaction des patients.

Vivant dans ma collectivité, je suis témoin des défis posés par l'accès limité aux espaces verts, ce qui a une incidence sur notre capacité de participer à des activités de plein air et sur notre bien-être collectif.

Dans le rôle de professionnel de la santé, les inefficacités du système actuel de prise de rendez-vous avec les patients sont présentes, entraînant des retards et une baisse de la satisfaction des patients.

Étant un navetteur, je suis confronté au défi quotidien du transport en commun peu fiable, ce qui affecte non seulement ma ponctualité, mais contribue également à la congestion dans notre environnement urbain.

Les éducateurs observent les limites des méthodes d'enseignement traditionnelles dans l'engagement des élèves et la promotion d'une passion pour l'apprentissage, en particulier dans les disciplines STEM.

En tant que navetteurs, nous sommes confrontés au défi quotidien des transports en commun peu fiables, ce qui affecte non seulement ma ponctualité, mais contribue également à la congestion urbaine globale.

En tant qu'étudiant, j'ai remarqué le problème persistant de l'insuffisance des installations de recyclage sur notre campus, ce qui entraîne une élimination inappropriée des matériaux recyclables.

En m'appuyant sur mon expérience d'éducateur, j'ai remarqué les contraintes des méthodes d'enseignement traditionnelles pour engager efficacement les étudiants et susciter une passion pour l'apprentissage, en particulier dans les disciplines STEM.





1. Lina choisit toujours des tâches qu'elle sait qu'elle peut facilement accomplir. Elle évite les défis ou tout ce qui pourrait être difficile parce qu'elle croit que la difficulté indique un manque de capacité.



2. Sami accueille la critique constructive et la voit comme une chance d'améliorer ses capacités. Il comprend que la rétroaction est précieuse pour le développement personnel et cherche activement des moyens de s'améliorer.





**3.** Fatima croit que faire des efforts dans quelque chose est inutile. Elle pense que si elle doit travailler dur à une tâche, cela signifie qu'elle n'a pas le talent inhérent pour cela, et le succès est peu probable.



4. Lina cherche activement des tâches stimulantes parce qu'elle les voit comme des occasions d'apprendre et de s'améliorer. Elle croit que faire face à des difficultés l'aidera à grandir et à développer de nouvelles compétences.



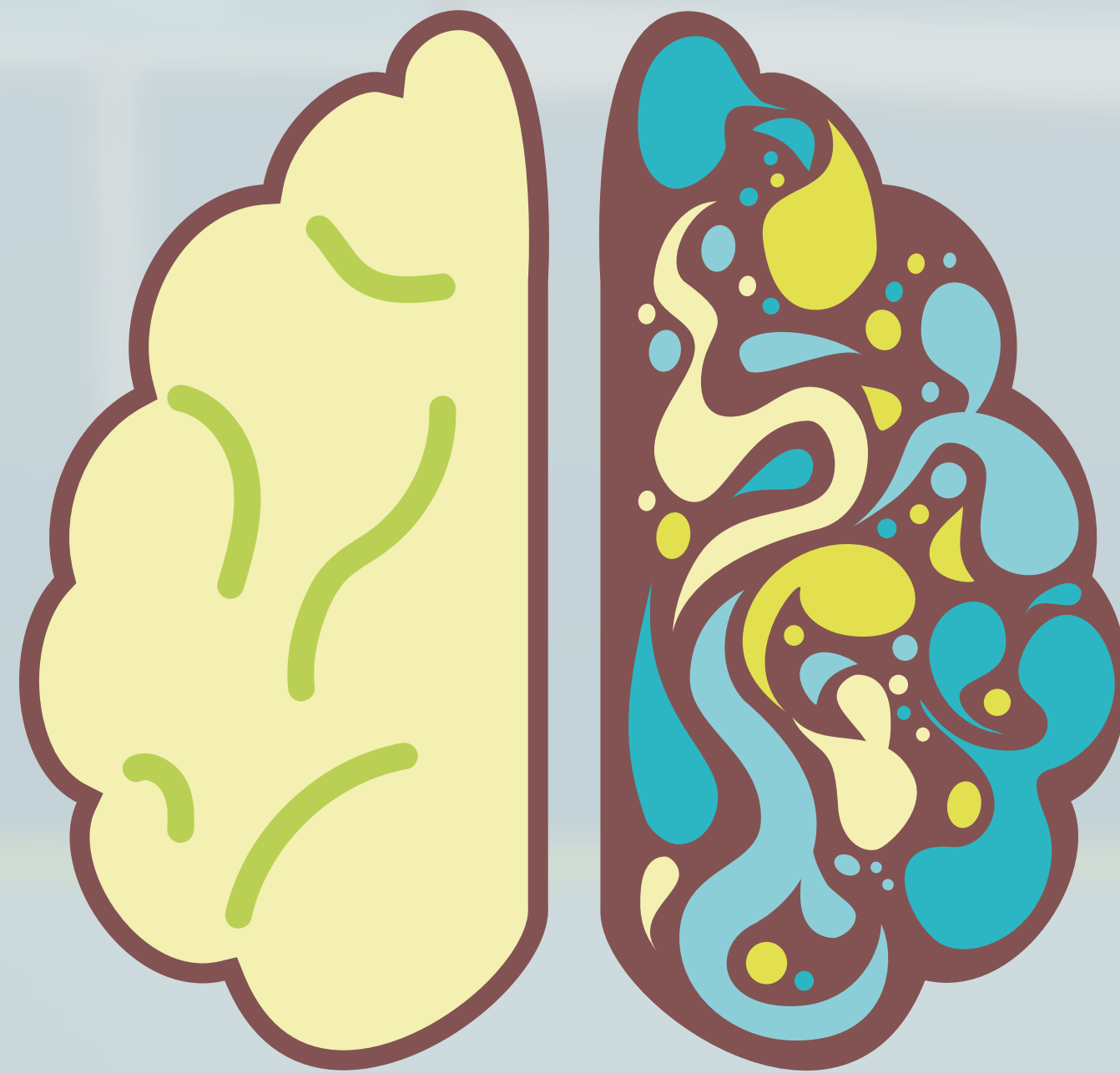


**5.** Rayan cherche toujours la validation des autres. Il croit que son intelligence est quelque chose de fixe, et s'il ne reçoit pas de louanges constantes, il se sent comme un échec.



**Organisez ces images pour refléter un changement d'état d'esprit fixe vers un état d'esprit de croissance.**

**D'esprit  
fixe**



**D'esprit de  
croissance**

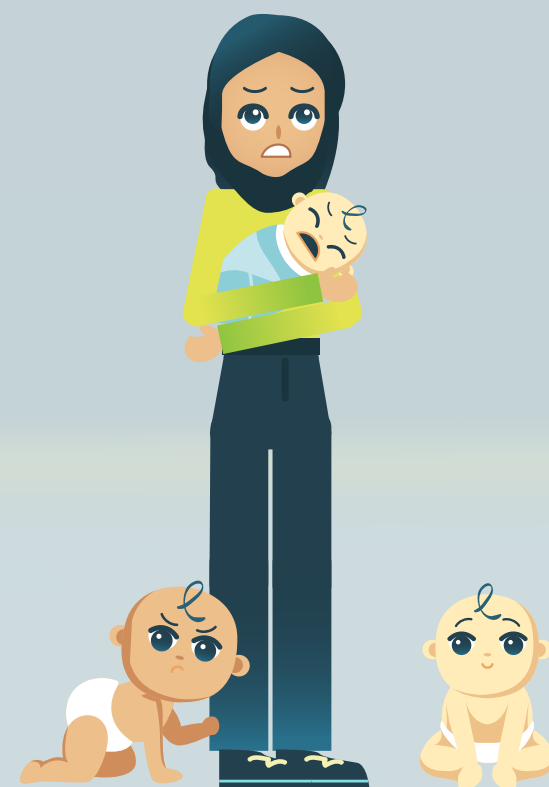




les erreurs ouvrent l'esprit



Faites-en un aujourd'hui!!



J'aurais besoin d'un peu d'aide ici.



**Faites correspondre ces termes financiers à leurs définitions en retournant chaque carte.**





Faites correspondre ces termes financiers à leurs définitions en retournant chaque carte.

Revenu

Structure  
des Coûts

Dépenses

Seuil de  
rentabilité

Bon prix

Pourrait  
changer en  
fonction du  
marché ou des  
commentaires

Cette place  
au milieu  
entre les  
revenus et  
les coûts

Gagner  
de l'argent

Trier les dépenses  
en dépenses fixes  
(constantes) et  
variables  
(changeantes)  
pour bien les  
gérer

Argent  
dépensé

## Match the UVP with the Product

### UVPs

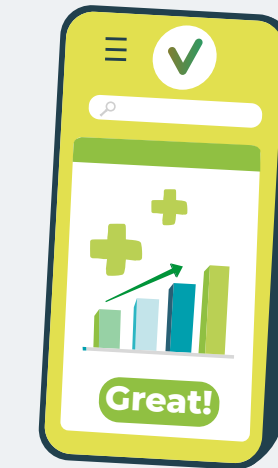
"Découvrez le summum de la technologie antibruit, offrant une tranquillité inégalée dans une paire d'écouteurs."

"La solution tout-en-un pour les professionnels occupés, notre application de productivité organise les tâches, les horaires et la communication en un seul endroit."

"Savourez des collations sans culpabilité avec nos barres de chocolat biologiques, sans gluten et de source durable qui satisfont vos envies sucrées sans compromettre la qualité."

"Révolutionnez votre parcours de remise en forme avec notre bouteille d'eau intelligente qui suit l'hydratation, fixe des objectifs personnalisés et se synchronise parfaitement avec votre application de santé."

### Products



Application  
Productivité



Casque  
antibruit



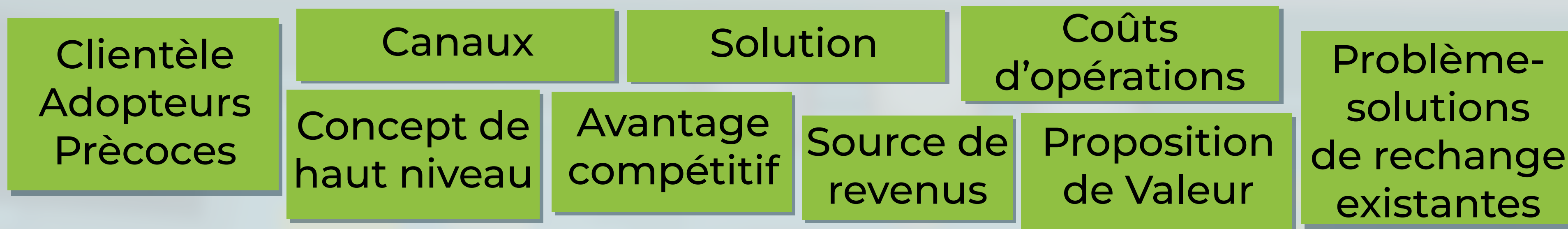
Bouteille  
d'eau  
intelligente



Barres de  
chocolat  
biologique



Faites correspondre chaque élément du plan d'affaires allégé à sa catégorie appropriée en faisant glisser-déposer.



Éléments du client	Éléments de marketing

## Appliquez la méthodologie Lean Canvas pour développer un plan d'affaires pour une idée de startup unique.

### Instructions:

- Choisissez une idée d'entreprise : Sélectionnez une idée de démarrage qui vous intéresse ou créez une idée fictive. Assurez-vous qu'il répond à un problème ou à un besoin précis sur le marché.
- Identifiez le problème : Définissez clairement le problème que votre startup souhaite résoudre. Soyez spécifique et concentrez-vous sur un segment de clientèle cible.
- Définissez les segments de clientèle : Identifiez les segments de clientèle principaux et secondaires auxquels votre produit ou service répondra.
- Créez une proposition de valeur unique (UVP) : Élaborez une déclaration concise qui explique pourquoi votre produit ou service est unique et précieux pour vos clients cibles.
- Proposez une solution : Décrivez la solution que votre startup propose pour résoudre le problème identifié. Mettez en évidence les principales caractéristiques qui distinguent votre solution.
- Déterminez les canaux : Identifiez les canaux par lesquels vous atteindrez vos clients et livrerez votre produit ou service.
- Établir des flux de revenus : Définissez comment votre startup générera des revenus. Considérez différentes sources de revenus liées à votre produit ou service.
- Décrivez la structure des coûts : Énumérez les principaux coûts associés à l'exploitation de votre startup. Inclure les coûts fixes et variables.
- Identifiez les indicateurs clés : Déterminez les indicateurs clés de performance (métriques) qui vous aideront à mesurer le succès de votre startup. Tenez compte des mesures liées aux clients, des coûts d'acquisition et des taux de rétention.
- Avantage injuste : Pensez à ce qui donne à votre startup un avantage concurrentiel. Il peut s'agir d'une compétence unique, d'une technologie, de partenariats ou de tout autre facteur qui vous distingue.



