



VIRTUAL COSPLAY MAGAZINE

APRILE 2026
MARILYN_SPARDA

PH: @SAVER.91

INDICE

2

EDITORIALE DI MARZO 2026

A Cura di Karlottini

6

FIERE DEL MESE

A Cura di Virtual Cosplay

9

COSPLAY e FOTOGRAFIA

A Cura di Giadapernarellaphotocosplay

14

PICCOLI BRIVIDI STORIE DA COSPLAYER PARTE 6

A Cura di dan.cosplay._ & saky.ycos

18

COTONIAMO!

A Cura di saiyo_ko

32

INTRODUZIONE ALLA STAMPA 3D A RESINA PT 1

A Cura di Droid.rust

40

ARTIST ALLEY - PT 3 @LATATAA.DRAWS

A Cura di Dilan Pierro

53

SENSI A FIOR DI PELLE

A Cura di _.aaakito

60

TU E IL PERSONAGGIO PT 4

A Cura di lisa.cosp_

67

VIRTUAL JUMP

A Cura di Virtual Jump & Raamdeadman

84

RINGRAZIAMENTI

A Cura di Virtual Cosplay





EDITORIALE DI APRILE 2026

A Cura di Karlottini
Ph: @kamisamaphoto

EDITORIALE DEL mese APRILE 2026

Bentornati ad un nuovo editoriale, un nuovo mese, il quarto. Segnamo 04 sulle date di aprile, perciò fermiamoci su questo numero. Un numero pari, spigoloso, pieno di angoli.



Il 4 aprile è un giorno speciale, l'anniversario della tragica morte di Martin Luther King.



4 APRILE 1968

**LA TRAGICA MORTE
DI MARTIN LUTHER KING.**



E' anche, nell'altra parte del mondo, la sentitissima festa del Qingming, durante la quale in Cina si onora la memoria e il legame con i propri antenati, con chi li ha preceduti, fino agli dei stessi che ne hanno osservato la nascita.




5 APRILE



2026

Nella scala dei valori cinesi, questa lealtà e rispetto del proprio lignaggio è in cima, un valore imprescindibile.





In un momento storico come quello che viviamo oggi, non farò di questa testata un dibattito politico, né un testo di propaganda, ma non posso non cogliere l'occasione di farvi riflettere su tutto ciò che sta accadendo, nel rispetto di chi c'era prima di noi, e chi veniva ancora prima.



MA TORNIAMO A NOI...

In questo numero proseguiamo con alcune rubriche che ci hanno già accompagnato precedentemente, altre in pausa, altre...chissà!

Questo mese vi faccio un pesce d'aprile e non vi presenterò in anticipo gli articoli, lascerò che vi buttiare nella lettura.



SURPRISE!

**LA VOSTRA CAPOREDATTRICE
KARLOTTINI**



5

Hero
Click

BEST OF COLLAB

HALYAR_COS
PH: @_HERO.CLICK



FIERE DEL MESE APRILE 2026

A Cura di Virtualcosplay -
Ph: @kevin_trentin_ph -

FIERE DEL MESE

I
T
A
L
I
A

ROMICS (36^A EDIZIONE) - ROMA

9 - 12 Aprile 2026

GIORNATE DELLE FIGURINE - ASTI

11 - 12 Aprile 2026

FESTIVAL DI ILLUSTRAZIONE - TORTONA (AL)

11 - 12 Aprile 2026

MELEGRANO COMICS - MELEGRANO (MI)

11 - 12 Aprile 2026

BRIXIA COSPLAY AND NERD

18 - 19 Aprile 2026

VISARNO COSPLAY & CO - FIRENZE

18 - 19 Aprile 2026

BECOMICSTORINO - LINGOTTO FIERE - TORINO

18 - 19 Aprile 2026

PGCOMIX - PERUGIA

18 - 19 Aprile 2026

LAKE COMO COMIC - CERNOBBIO (CO)

25 - 26 Aprile 2026

ANCONA COMICS & GAMES - ANCONA

25 - 26 Aprile 2026

BOLOGNA FUMETTO - BOLOGNA

25 - 26 Aprile 2026

COMICON NAPOLI (26^A EDIZIONE) - NAPOLI

30 Aprile - 3 Maggio 2026



FIERE DEL MESE

NORD AMERICA

KALAMAZOO COMIC CON - MICHIGAN (USA)

10 - 12 Aprile 2026

SC COMICON - SOUTH CAROLINA (USA)

11 - 12 Aprile 2026

HUNTSVILLE COMIC & POP - ALABAMA (USA)

17 - 19 Aprile 2026

CALGARY EXPO - CALGARY (CANADA)

23 - 26 Aprile 2026

EUROPA e RESTO DEL MONDO

POLYMANGA - LOSANNA (SVIZZERA)

3 - 6 Aprile 2026

PRAGUE - PRAGA (REPUBBLICA CECA)

10 - 12 Aprile 2026

SUPANOVA - GOLD COAST (AUSTRALIA)

11 - 12 Aprile 2026

SUPANOVA - MELBOURNE (AUSTRALIA)

18 - 19 Aprile 2026

MIDDLE EAST FILM & COMIC - ABU DHABI (EMIRATI ARABI UNITI)

24 - 26 Aprile 2026

M
O
N
D
O





**COSPLAY e
FOTOGRAFIA:
LA MAGIA DEI SET
PRIMAVERILI**

A Cura di giadapernarellaphotocosplay
Ph: giadapernarellaphotocosplay



Ciao a tutti!

Scusate l'assenza, ma nelle ultime settimane sono successe davvero tantissime cose! Oggi voglio parlare con voi di cosplay e stagionalità.

Avete mai pensato di scegliere i vostri cosplay anche in base alla stagione? Non solo per una fiera specifica, ma anche considerando le condizioni climatiche e l'atmosfera del periodo



Con l'arrivo della primavera le temperature iniziano ad alzarsi, la natura si riempie di colori e, personalmente, questo è il periodo che preferisco per organizzare set fotografici in esterna.



Dal punto di vista fotografico, la primavera offre spesso una luce più morbida e diffusa, perfetta per valorizzare i colori dei cosplay e i dettagli dei costumi.



Uno dei miei posti preferiti dove scattare è senza dubbio la Passeggiata del Giappone, al Laghetto dell'EUR a Roma. Qui il Giappone ha donato alla città dei meravigliosi alberi di ciliegio, che in primavera regalano uno scenario davvero spettacolare.

Ci siete mai stati?





Il parco offre tanti scorci perfetti per diversi tipi di set. Gli alberi in fiore ricordano vagamente gli scenari giapponesi e creano un contrasto molto interessante con l'architettura moderna dell'EUR.

Proprio per questo è una location ideale per molti personaggi: dai cosplay fantasy a quelli più moderni, fino alle eroine degli anime shōjo.



Alcuni esempi perfetti potrebbero essere:
Sakura di Card Captor Sakura
Chii di Chobits
Sailor Moon
Marin Kitagawa di My Dress-Up Darling

Ma non solo: si possono creare anche scene romantiche, oppure valorizzare personaggi tratti dal proprio videogioco preferito.



E voi?
Avete mai visitato questo posto oppure conoscete location primaverili spettacolari nella vostra città? Fatemi sapere: qual è la location perfetta per fotografare il vostro cosplay?



BEST OF COLLAB

SASHAHANCOCK.COS
PH: @SAMUEL_LAZUCCA



PICCOLI BRIVIDI STORIE DA COSPLAYER PARTE 6

A Cura di dan.cosplay. & saky.ycos
Ph: @hyperfixated_gremlin_

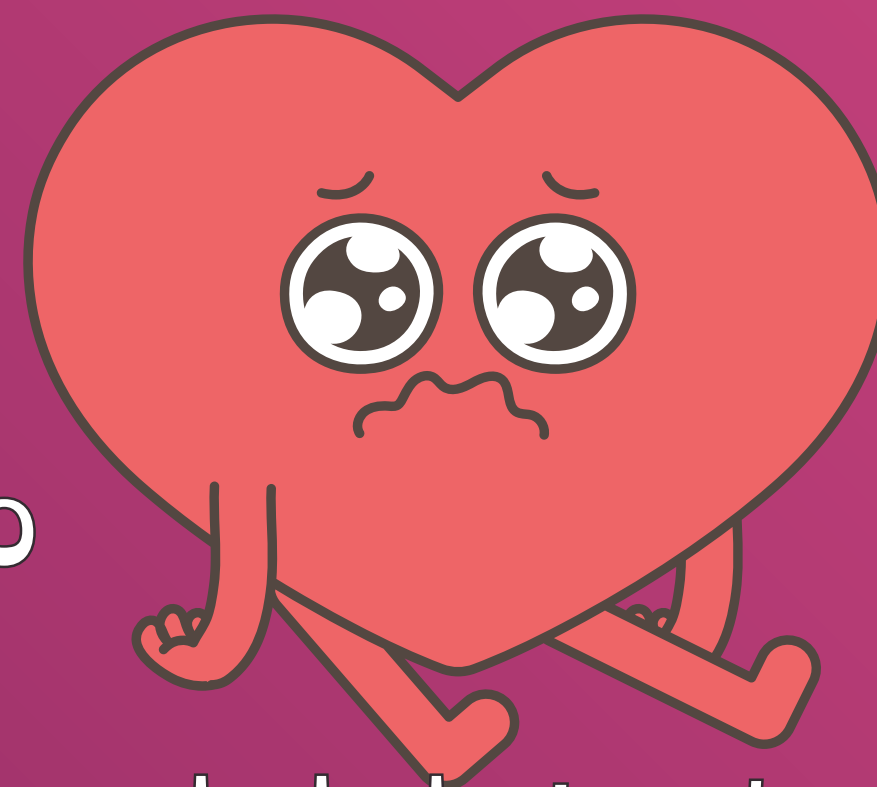
CYBERBULLISMO

Ciao, mi chiamo Mia e sono un adolescente. Faccio cosplay da un paio di anni e durante la mia breve esperienza mi è capitato di trovare sul mio percorso persone... Bizzarre. Tramite instagram conosco un'altra ragazza della mia età, anche lei cosplayer

Va tutto bene fin quando questa persona non inizia a tirarsela. Passando del tempo con lei mi rendo conto che i suoi atteggiamenti erano pesantemente tossici: sminuire le altre cosplayer dello stesso personaggio era uno di questi.



A causa di una cotta tremenda presa nei suoi confronti non mi sono accorta subito di questi atteggiamenti sbagliati e delle volte le ho anche dato ragione. Presa coscienza di quanto fossero negativi, sono iniziate le discussioni che ci hanno fatte allontanare del tutto.



TOXIC

Da quel momento in poi ho iniziato a ricevere NGL con dentro insulti, minacce tipo “Ah lo sanno già tutti, sei finita!”.

All’ inizio mi davano fastidio ma non ci davo peso, dopo settimane però, hanno iniziato a farmi venire ansia e a farmi stare male.

So di persone che mi hanno bloccata sui social solo perché lei gli ha detto di farlo... Insomma, mi chiedo...Ma che vi passa per la testa? Non sapete ragionare col vostro cervello? Perché credete a spada tratta a tutto quello che vi viene raccontato?

IL COMMENTO DI DAN:

Non ho parole.... Vorrei averle ma mi rimangono solo commenti inadatti.



IL COMMENTO DI SAKI:

Mi ricorda una situazione che ho vissuto anche io, sempre all'interno di questo mondo, quando ancora mi trovavo agli inizi del mio "percorso" da cosplayer e lo facevo solo per divertimento e compagnia ad una amica che in cosplay spendeva una fortuna.



Era un continuo paragonarci, io ricevevo un sacco d'insulti agli inizi, poi ho iniziato a fregarmene e a viverla nel chill. Se ti arrivano gli NGL tesoro fregatene, veramente, perchè chi si nasconde dietro anonimo è solo un codardo con la coda tra le gambe.





BEST OF COLLAB

JACK8904

PH: @GIADAPERNARELLAPHOTOCOSPLAY

Saiyo's



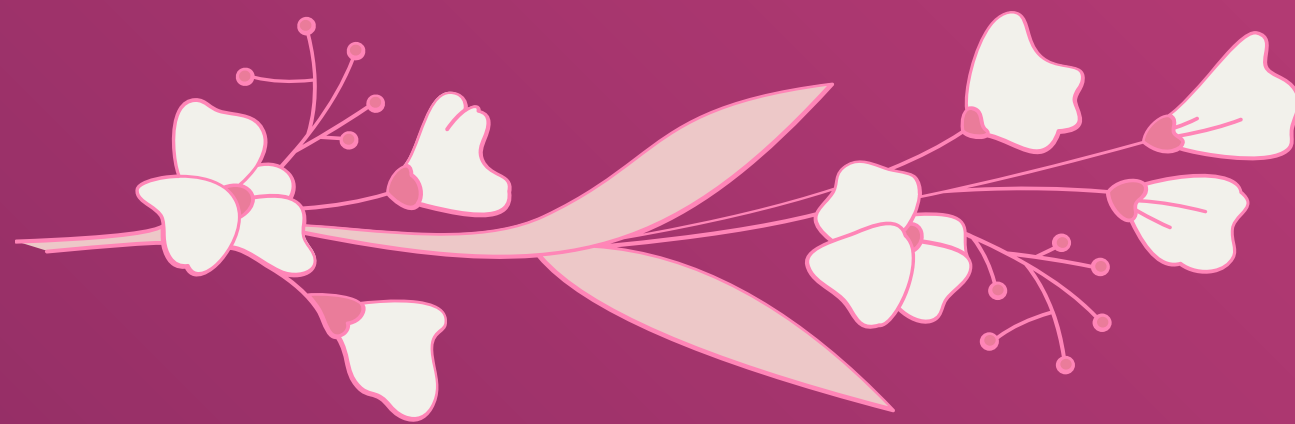
Wigs



COTONIAMO!

A Cura di saiyo ko
Ph: @Rima.photographer

COTONIAMO! PER PARRUCCHE SUPER FLUFFY!

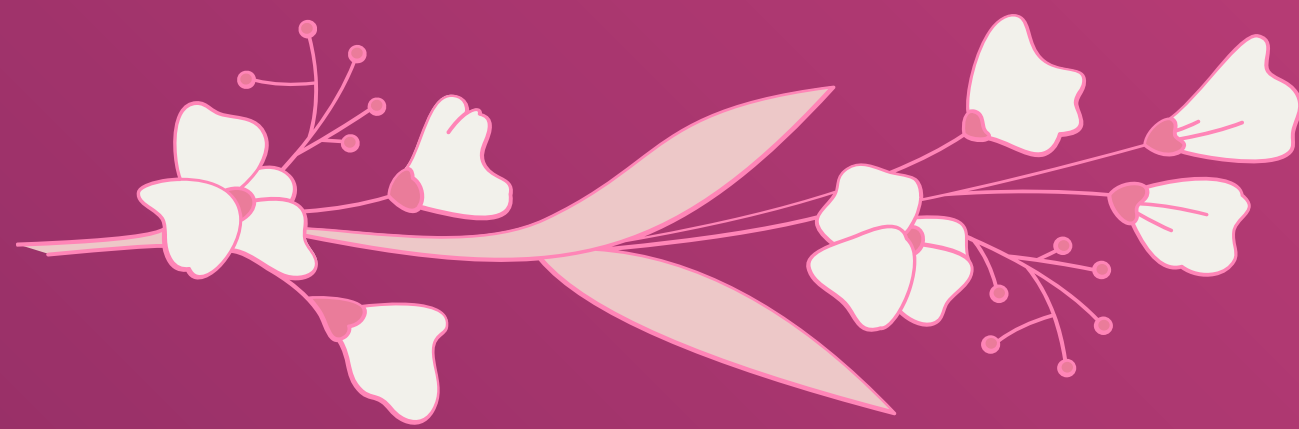


Buongiorno e buona Pasqua cari Lettori (e non) del Magazine, sono Saiyo e per chi mi stesse leggendo per la prima volta beh, benvenuti tra queste pagine! Spero di cuore che questo tutorial, e molti altri che trovate nei numeri precedenti, vi sarà utile per i vostri grandi progetti.

Buona Lettura! ✨



INTRODUZIONE



Per poter dare vita alla propria parrucca del cuore o al progetto cosplay dei sogni bisogna avere una base solida e, nel wigmaking, è sicuramente la cotonatura!

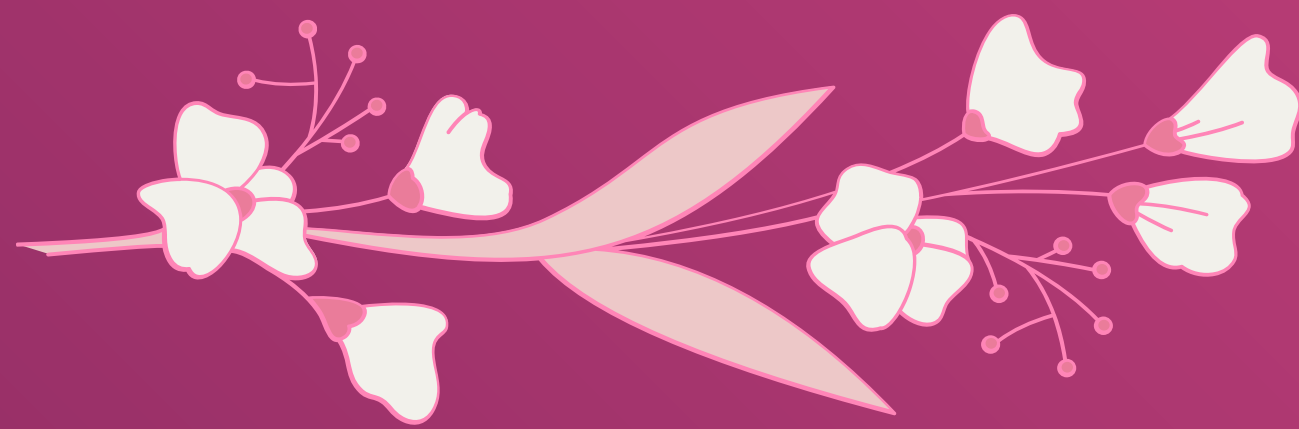
Alleata fondamentale per un'acconciatura piena, solida e soprattutto collaborativa, cotonare può o salvare la vita o massacrare irrimediabilmente la base ma! Imparato il metodo (ne vedremo due questo mese) ci sarà solo da perfezionarlo ed adattarlo alle proprie esigenze e progetti attraverso la pratica costante.

Semplice detto così no? Beh non proprio quindi...

Bando alle ciance, in mano i pettini e al lavoro!

**SEGUICI SUI NOSTRI
SOCIAL NETWORK**

GLI STRUMENTI



Come Art Attack insegna, la prima fase del lavoro è la preparazione degli strumenti che andremo a utilizzare e, fortunatamente, molti di questi li conosciamo molto bene, avendoli usati in altri tutorial:

COTONATURA A MANO

1. Pettine per cotonatura* o a denti molto stretti
2. Piastra liscia
3. Lacca
4. Vaporella

Il pettine da cotonatura è composto da tante setole di plastica (o materiali naturali) semi-rigide che formano una testa simil spazzola fitta e compatta. Si può trovare sia nei negozi specializzati che online a prezzi ridicoli.



COTONATURA CON PIASTRA FRISÈ

1. Piastra apposita per il frisè
2. Vaporella

Differisce dalle piastre comuni semplicemente per via delle “montagnole” interne ma per il resto funziona esattamente come la sorelle classica. Possono essere acquistate sia di piccole sia di grandi dimensioni e con quantità di “montagnole” differenti.



Consiglio di non esagerare e prendere una dimensione standard e con una quantità di “montagnole” non troppo elevata.



E qua ci si domanda, cosa cambia tra i due metodi?

Semplice: Le tempistiche e l'aspetto finale delle fibre!

Tenete conto che con la piastra frisè andrete a “marchiare” le fibre con un effetto ondulato ben visibile a lavoro ultimato ma risparmierete moltissimo tempo soprattutto su parrucche molto lunghe. Inoltre strapperete molti meno capelli dalla base e per parrucche poco folte è l'ideale. Se però detestate l'effetto prodotto dalla piastra allora la cotonatura a mano è l'unica soluzione, vi richiederà moltissimo sforzo e tempo e soprattutto più accortezza nei passaggi ma l'effetto finale sarà lo stesso mantenendo però la fibra liscia e senza marchiature.



COTONIAMO CON IL PETTINE!

Apriamo le danze ancorando bene la nostra base alla testina con le spille, pettiniamo per togliere qualsiasi nodo e iniziamo a dividere in piccole ciocche (io di solito le divido in striscette create dall'alto verso il basso partendo da davanti) aiutandoci con le mollette.

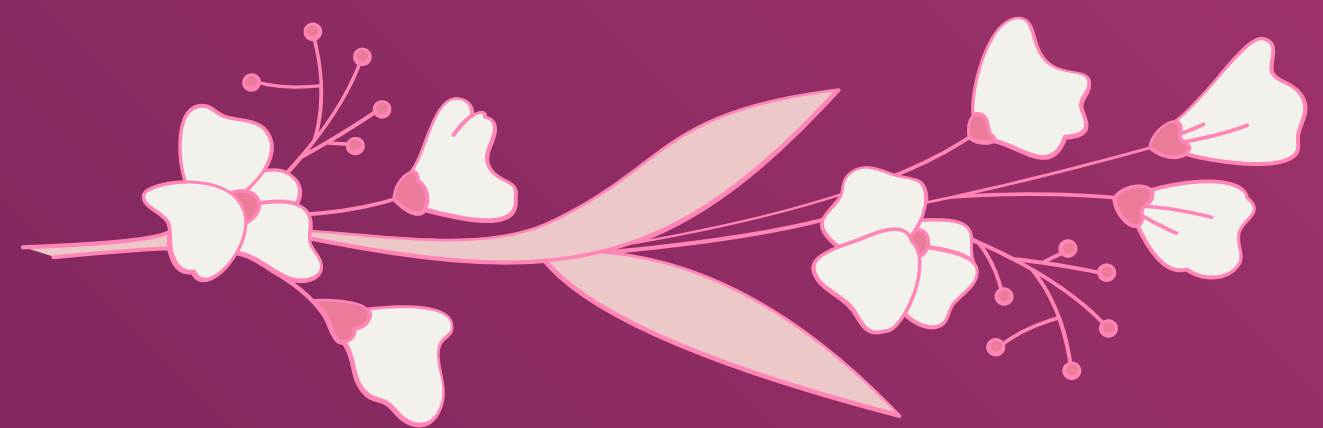
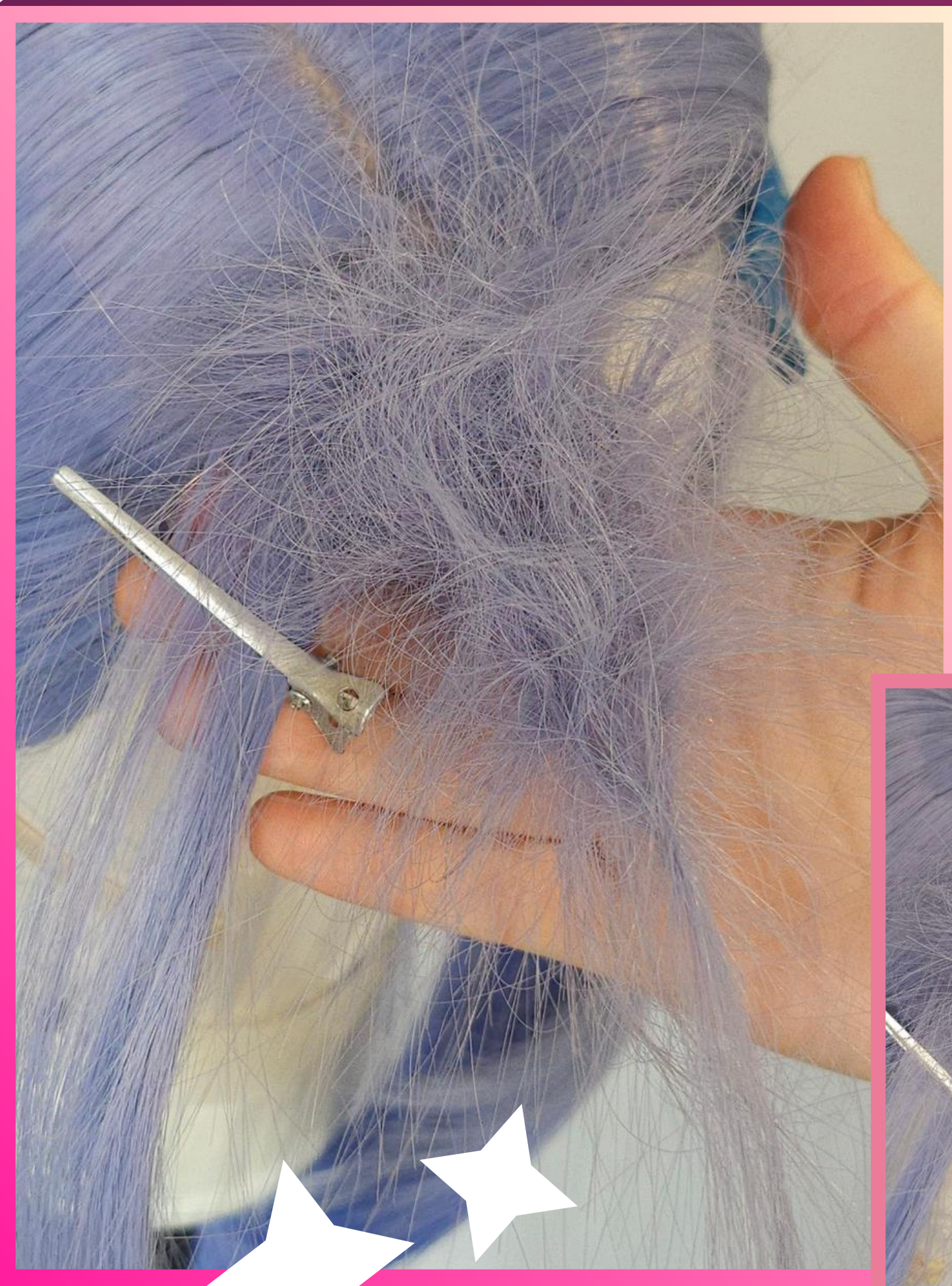


NON create ciocche troppo sottili o rischierete di strappare le fibre o addirittura la calotta sottostante.

La cotonatura a mano richiede parecchia energia ed è essenziale che durante il processo non si danneggi niente.

Tirate bene verso l'alto la ciocca, o in orizzontale dipende quanto è lunga, scaldate un poco le fibre con la piastra e iniziate a pettinare verso il basso con il pettine apposito o a denti stretti mentre è ancora calda/tiepida.

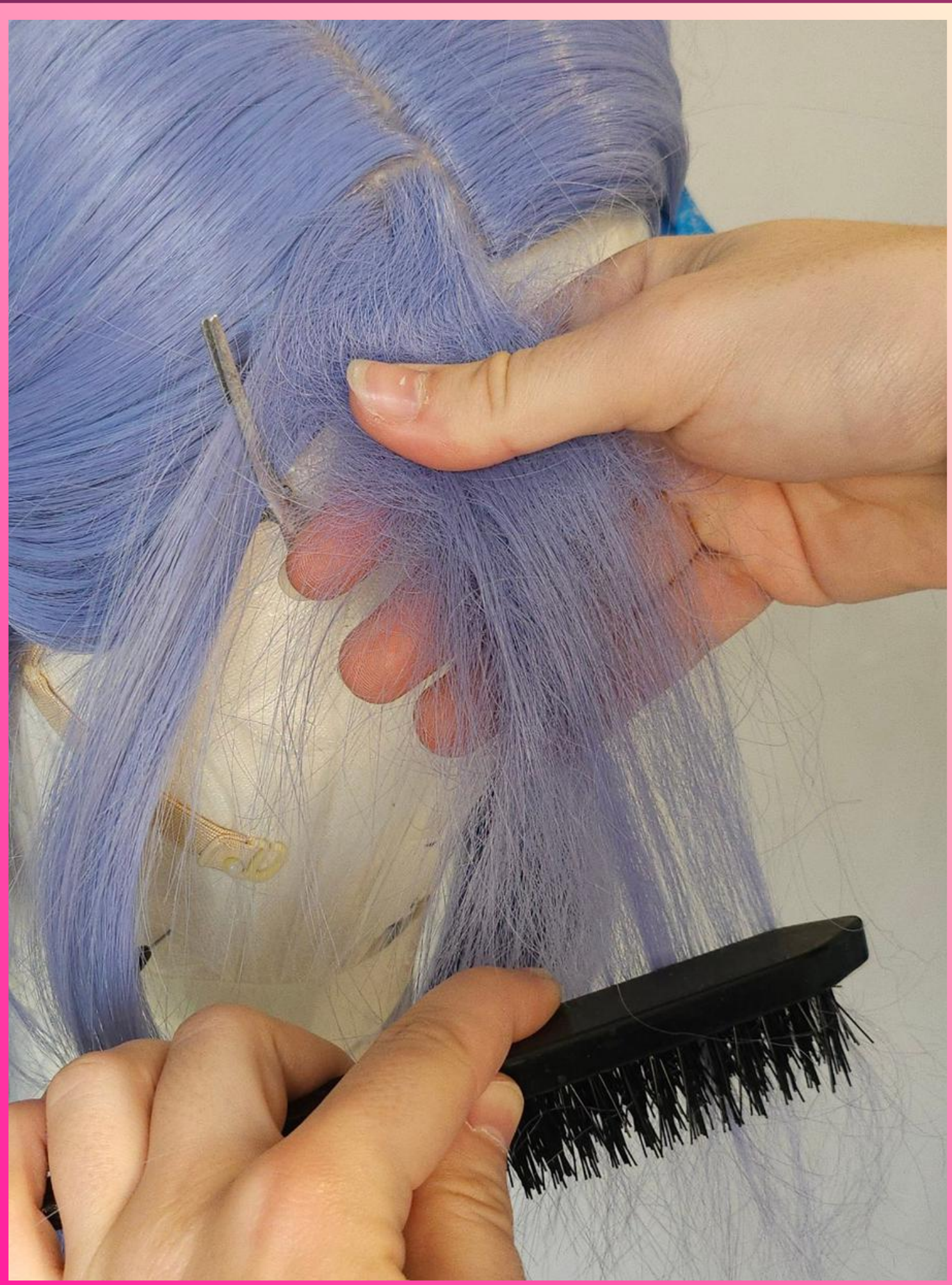
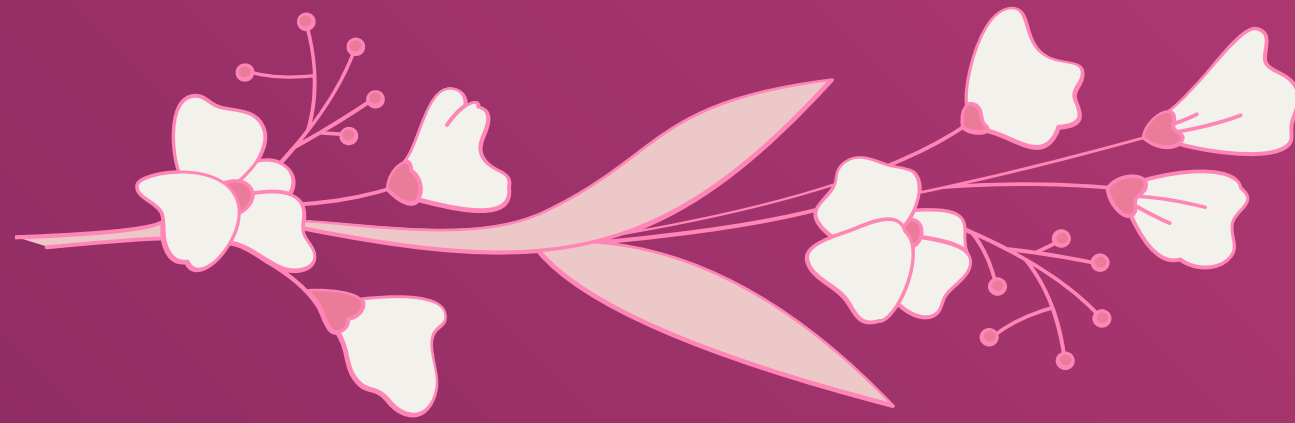
Dovrete creare una matassa informe e spettinata.



Se la ciocca rimane dov'è spruzzateci della lacca e lasciate asciugare.



Ripetete questi passaggi su tutta la parrucca. Il risultato finale sarà un mostruoso ammasso di nodi e capelli che a primo acchito sembranno rovinati.



Per scotonare la matassa basterà pettinare per bene le ciocche con lo stesso pettine usato in precedenza finché non scorrerà liscio tra le fibre.



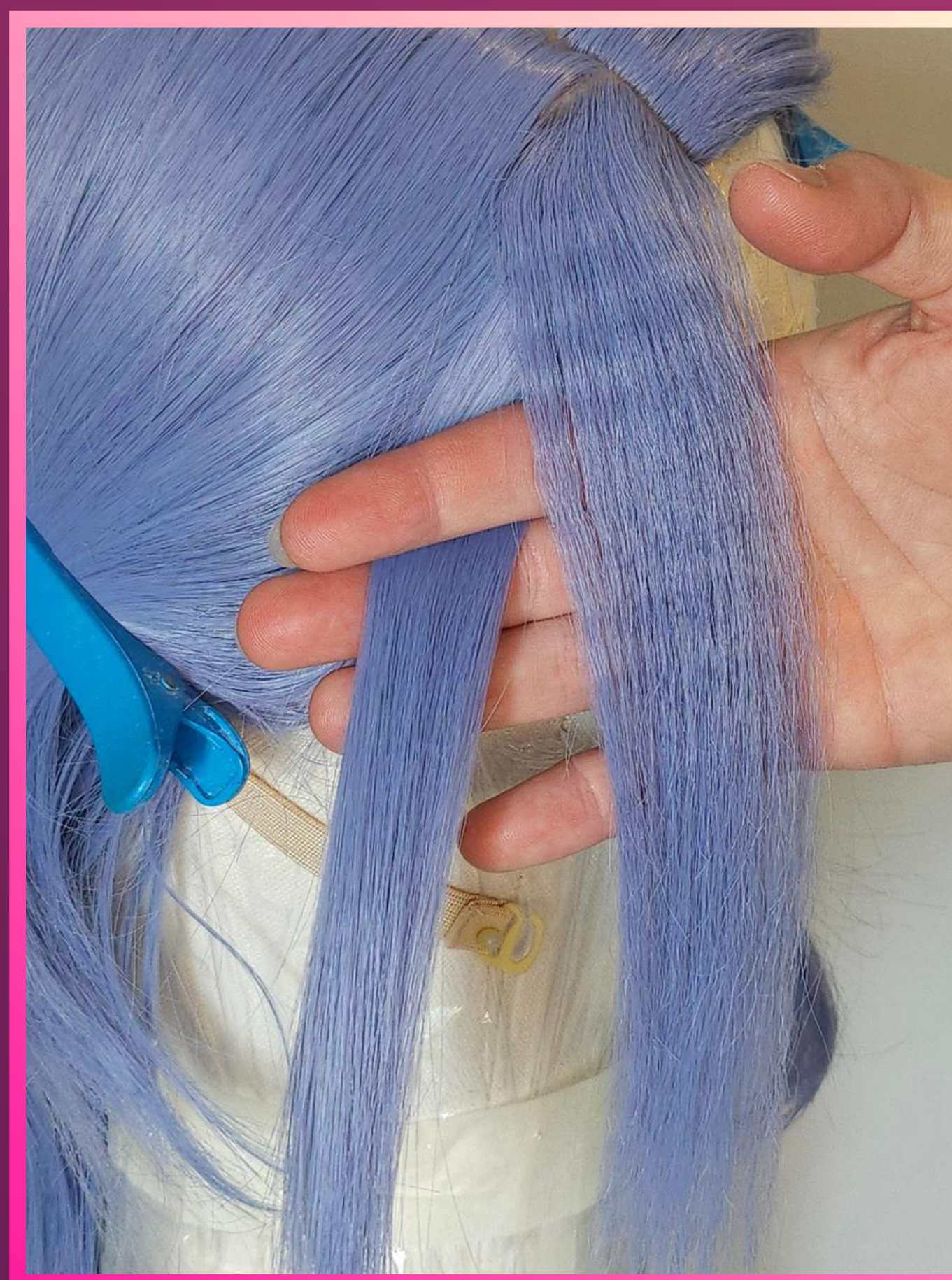
In base a quanto vorrete gonfia la base potrete ripetere più volte i passaggi sopracitati, vi consiglio comunque di non esagerare per non devastare del tutto la parrucca. Ah! Se le punte sono tanto rovinate andranno piastrate un pochino prima di acconciare.

COTONIAMO CON LA PIASTRA!

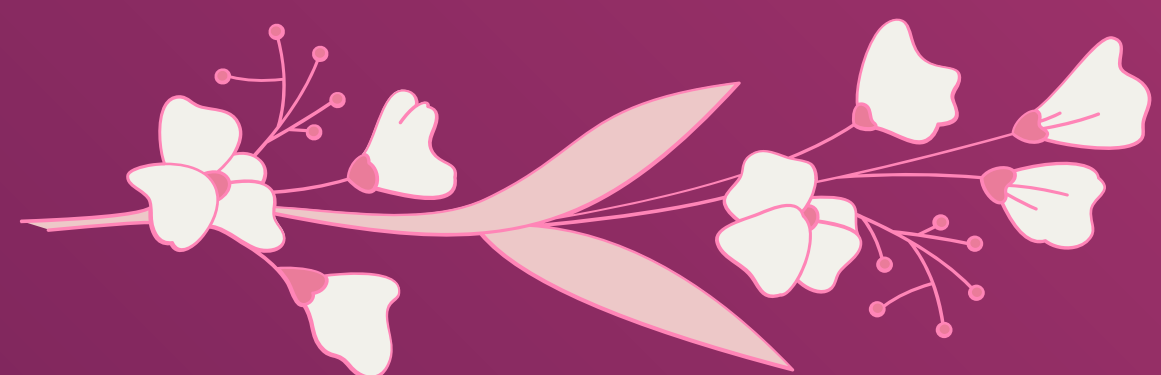


In confronto alla cotonatura classica la frisè accorcerà parecchio le tempistiche ma non significa che il lavoro sarà meno faticoso anzi...

COMUNQUE, per nostra grande gioia, i passaggi iniziali sono gli stessi ossia ancoriamo la base, pettiniamo le fibre e dividiamo in ciocche. Stavolta però le varie ciocche le consiglio sottili e il più simili possibili tra loro così da avere una crimpatura omogenea su tutta la parrucca.



Impostate la piastra seguendo attentamente i gradi massimi sopportati dalle fibre della base (evitate di superare i 180° mi raccomando) e, tenendo la piastra in orizzontale e le ciocche ben tirate verso il basso iniziate a piastrare dalla cucitura.



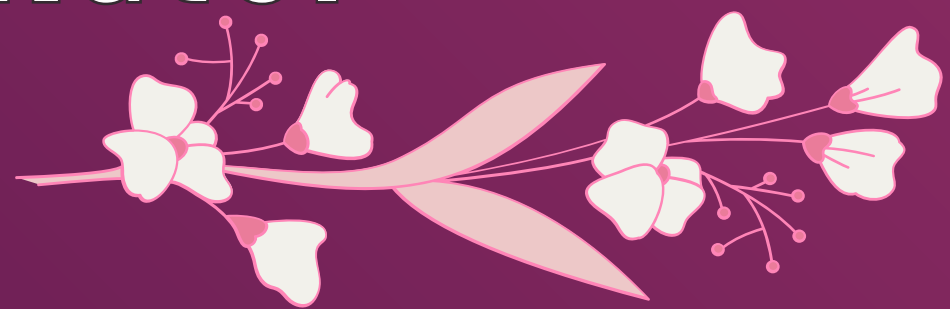
Schiacciate bene e soffermatevi tra i 5 e gli 8 secondi sul punto stabilito. Vedrete così che le fibre si ritireranno un pochino formando l'iconica marchiatura ondulata.



Ricordatevi che più
insisterete e più sarà
marcata.



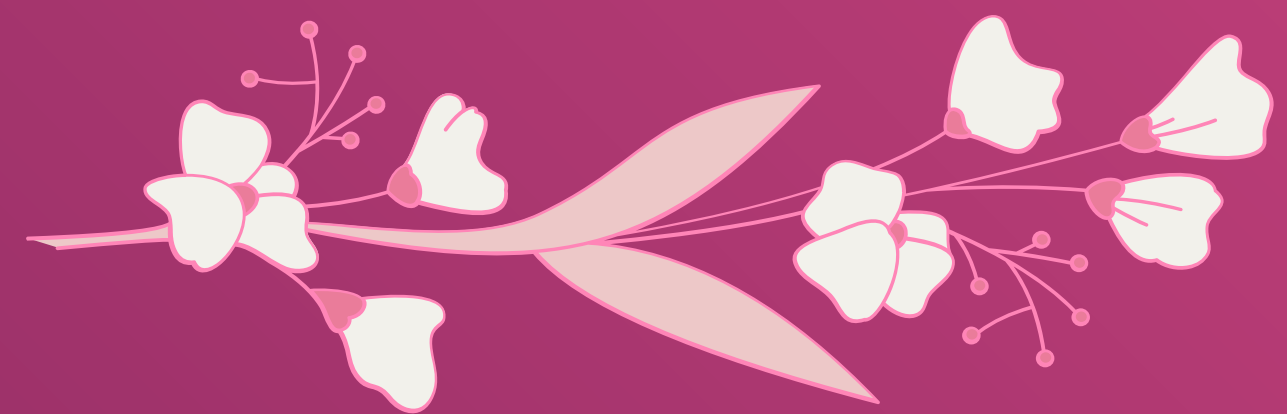
A fibra ancora calda
pettinate delicatamente
con il pettine a denti
stretti e ripassate con la
frisè la ciocca andando su
e giù su tutta la
lunghezza se preferite un
effetto più gonfio e per
mascherare l'effetto
ondulato.



lo, inoltre, cotone con il
pettine apposito la fibra
tiepida, soprattutto sulla
calotta, per rendere
"pieno" lo scalpo e
coprire magari possibili
buchi ma questo è un
passaggio in più che può
essere evitato.



Infine, per lisciare la base mantenendola bella crimpata, potete sia piastrare velocemente con la stessa frisè con cui avete cotonato sia usando la vaporella in combo con un pettine a denti stretti:



Si inumidisce la ciocca con il vapore e si pettina accuratamente dallo scalpo alla punta finché è ancora calda e umidiccia, poi si lascia asciugare.



Ricordatevi che la marchiatura non sparirà mai del tutto quindi, prima di usare questo metodo, siate convinti che l'ondulato non vi infastidirà a lavoro concluso!



CONCLUSIONE E PICCOLI SPOILER

E siamo giunti alla fine del tutorial, che dire se non **GRAZIE!**

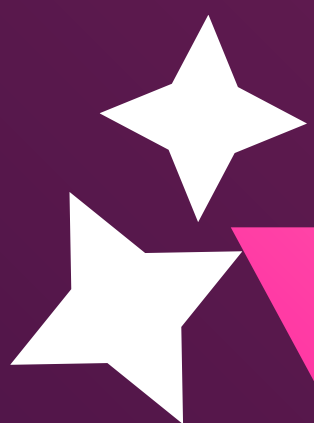


Siete sempre di più a seguire le mirabolanti avventure nel wigmaking targate VirtualCosplay e io non potrei esserne più felice. Insieme a tutti voi studio, imparo, miglioro e condivido, in uno spirito di comunità sempre più forte e unito.

Che bello!


La rubrica, comunque, è diventata ufficialmente un appuntamento bimestrale e, nel numero di giugno affronteremo il terrore di molti (anche il mio onestamente) per diventarne finalmente esperti: L'attaccatura finta!

Già a tremare? lo si, ma è tutta ansia sana da prestazione hahaha



Da Saiyo è tutto, linea agli altri autori e creativi del Magazine, CIAO!



A man with long hair and a beard, wearing a blue and red jacket, is shown in profile. He is holding a black and yellow device to his eye, looking through it. He has a large, complex backpack on his back, filled with various pieces of equipment, including a yellow container labeled 'WIPER'. The background is a vast, open landscape with snow-capped mountains under a cloudy sky.

INTRODUZIONE ALLA STAMPA 3D A RESINA PT 1

A Cura di droid.rust
Ph: @edoardo__amati

INTRODUZIONE ALLA STAMPA 3D A RESINA

Dopo aver affrontato i concetti base della stampa 3d a filamento (FDM) nel precedente articolo, ora affrontiamo dallo stesso punto di vista la stampa a resina: quella più comunemente diffusa in ambito amatoriale è quella chiamata MSLA (Masked Stereolithography)



e quello che probabilmente sapete già è che vi consente di stampare pezzi ad un elevatissimo livello di dettaglio e con un grado di finitura quasi definitivo, al contrario della FDM dove il pezzo, anche stampato alla massima qualità, presenta sempre delle linee di stampa visibili e quindi può richiedere ulteriori lavorazioni.

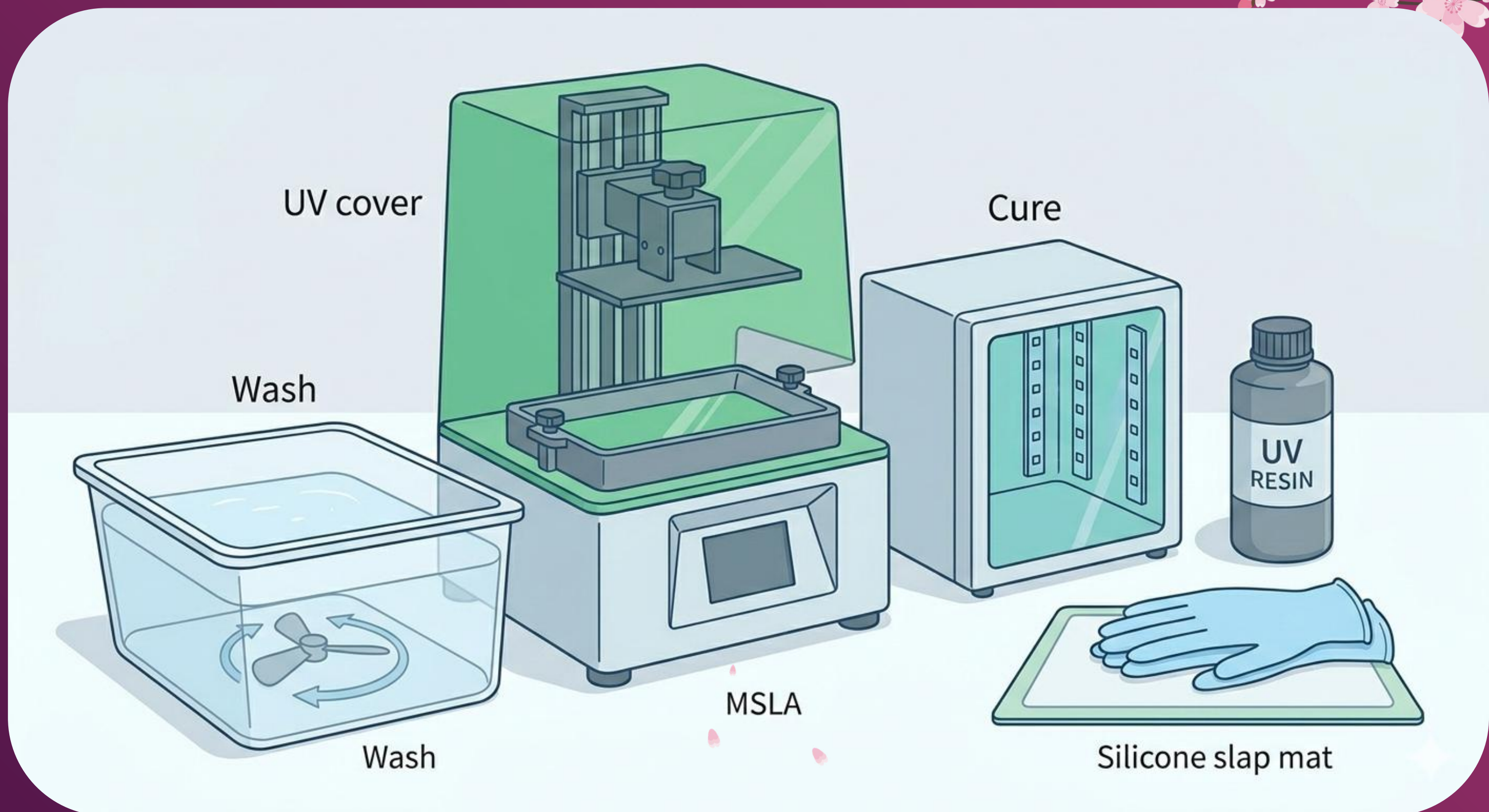
Per chi inizia la prima preoccupazione potrebbe sembrare quella imparare il software di stampa, barcamenarsi tra i parametri di stampa, tempi di esposizione e altro, ma ci sono aspetti meno visibili che è meglio conoscere prima di decidere se imbarcarsi o meno in questa impresa. Divideremo questi aspetti in setup e sicurezza.

COOL



SETUP

Per stampare non avrete bisogno solo della stampante, ma dovrete allestire una zona di lavoro ben più elaborata: appena usciti dalla stampante infatti i pezzi andranno lavati abbondantemente, generalmente in alcool isopropilico (IPA), asciugati e di seguito la loro superficie esterna andrà finalizzata (“curata”) con una sorgente di luce ultravioletta (UV).



Lavaggio: si può fare con una semplice vaschetta grande abbastanza da contenere il massimo volume di stampa della vostra stampante, da riempire con IPA: sono in commercio (e spesso vendute in bundle con la stampante) delle vasche con sistemi automatici per agitare il liquido all'interno, che velocizzando il lavoro, ma se siete alle prime armi anche una normale vasca, qualche spazzola a setole dure e buon olio di gomito vi porterà allo stesso risultato.

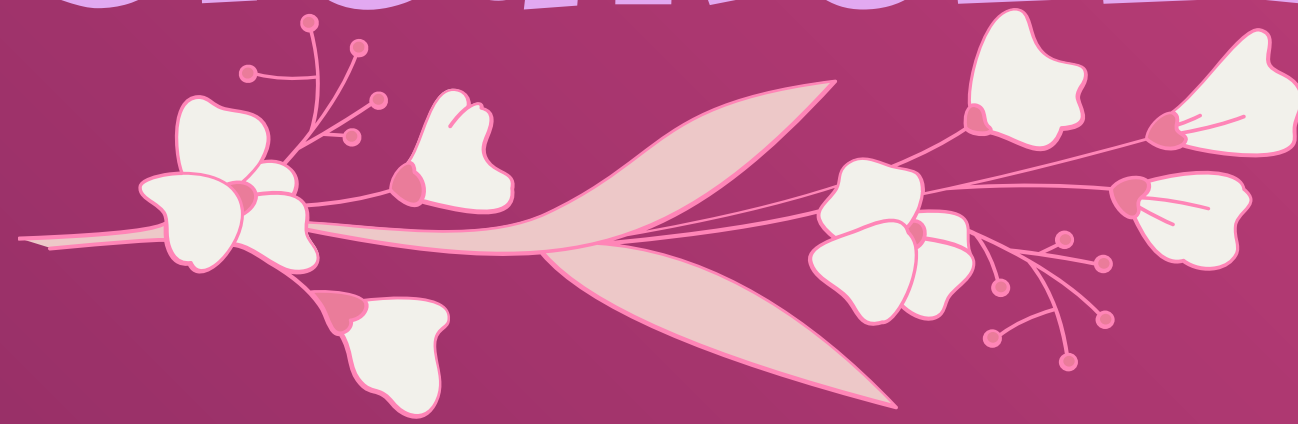


Perché laviamo? Quando il pezzo esce dalla stampante è ricoperto al suo esterno da resina ancora allo stato liquido, dobbiamo assicurarci di rimuovere questo sottile strato completamente prima di passare agli step successivi.

“Cura” UV: Dopo aver completamente asciugato il pezzo (aria compressa o un phon faranno allo scopo), tutta la superficie del pezzo deve essere finalizzata esponendola per diversi minuti alla luce UV: qui la soluzione amatoriale (es. una torcia UV) è sconsigliata, una stazione di cura UV costa relativamente poco e anche questa vi viene spesso offerta in bundle con la stampante: vi permetterà di esporre il modello in maniera uniforme e stabilire tempi di esposizione precisi. Per i tempi di esposizione anche qui farete riferimento alle tabelle fornite dalla casa produttrice della resina.



SICUREZZA



Tossicità: La resina usata nelle stampanti è **tossica**: si deve evitare il contatto con la pelle, evitare l'inalazione diretta e men che mai berla (c'era bisogno di dirlo? Non si sa mai...). Per cominciare dovete accertarvi di poter piazzare stampante e tutto il corredo relativo in una zona ben ventilata, di sicuro non nella camera dove dormite o in balcone, dove la presenza di raggi del sole diretti comprometterebbe tutto il processo.

L'uso di guanti in nitrile è assolutamente obbligatorio, insieme a occhiali protettivi: una maschera a filtri attivi è caldamente consigliata, soprattutto per i vapori emessi dall'alcool (fig.3) Se vi doveste capitare di toccare la resina con le dita, lavatevi subito e abbondantemente con acqua e sapone ed evitate di toccare nel mentre altre parti del corpo, soprattutto occhi o bocca.



Smaltimento: L'IPA che userete nella vaschetta per lavare i pezzi con il tempo si saturerà di resina e andrà sostituito: E' assolutamente vietato gettarlo nello scarico! Oltre che vietato è un danno per l'ambiente e finirà per inquinare l'acqua che prima o poi berremo quindi NO.

Consultando qua e la potreste notare che esistono anche resine lavabili in acqua: questo è vero, ma durante il lavaggio la resina contaminerà comunque l'acqua e questa non va assolutamente smaltita nell'ambiente: quando una vasca di lavaggio è satura raccogliete il liquido in un contenitore e portatelo nel centro raccolta rifiuti della vostra città, dove avranno una sezione specifica per rifiuti di tipo chimico.



**CI VEDIAMO IL
PROSSIMO mese
PER LA PARTE 2!**



BEST OF COLLAB

LADY_NARWAIN
PH: _ KARMAPH _



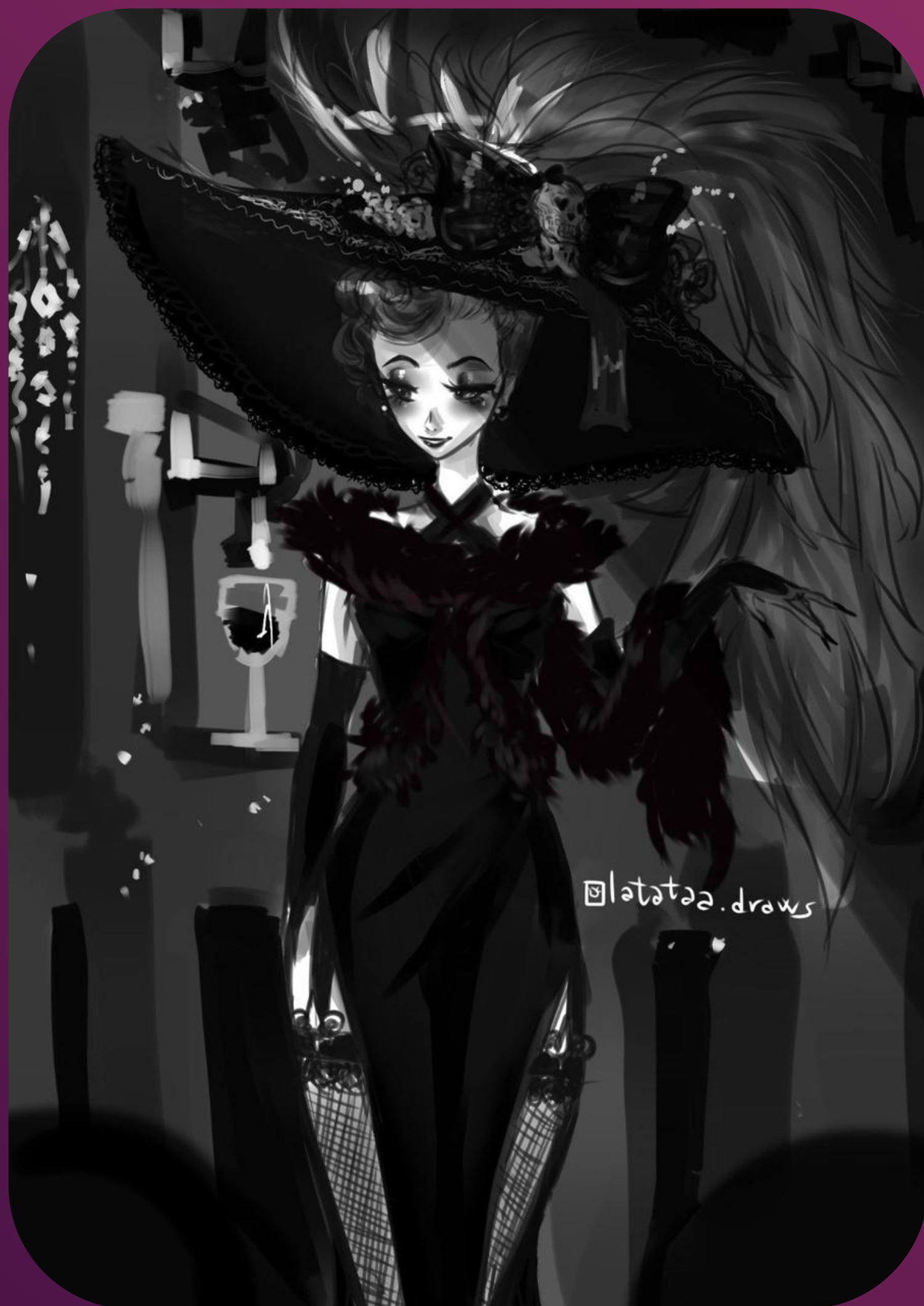
ARTIST ALLEY ep 3
INTERVISTA A @LATATAA.DRAWS

A Cura di Dilan Pierro
Ph: latataa__

INTRODUZIONE

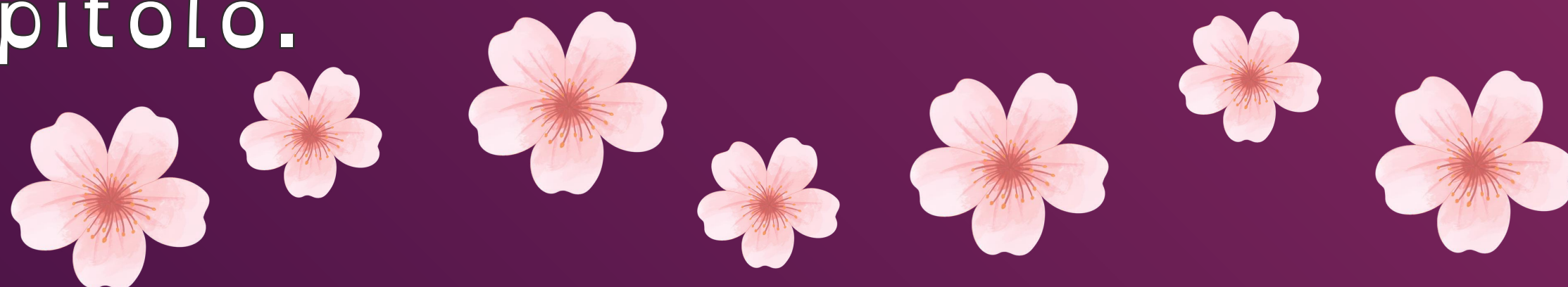
Ciao a tutti! Mi presento, il mio nome è Marta in arte Latata sono un'illustratrice e animatrice autodidatta. Per me l'arte è un modo di esprimere ciò che di solito non riesco a comunicare a parole e adattarla all'animazione mi permette di renderla ancora più viva, ed è quello che ho provato a fare anche con la mascotte della nostra community cosplay: Hikaru.

ALCUNI DEI MIEI LAVORI



1. PARTIAMO SUBITO CON IL BOTTO! QUAL È STATO IL MOMENTO IN CUI HAI CAPITO CHE HIKARU STAVA DAVVERO "PRENDENDO VITA" DURANTE LA REALIZZAZIONE DEL PROGETTO? SUL PALCO GARDA CON C'È STATA LA PREMIERE... COM'È STATO? RACCONTACI TUTTO!

Visto che Hikaru è la rappresentazione della Virtual Cosplay posso dire che il "prendere vita" del personaggio in questo caso è proprio dovuto dal fatto che la nostra community sta intraprendendo un percorso incredibile e stiamo raggiungendo grandissimi obiettivi. Una delle novità che abbiamo pensato di portare è stata proprio questa breve serie animata in cui tutte le problematiche presenti nel mondo cosplay che finalmente avranno una voce in capitolo.



LA PREMIERE SUL PALCO DEL GARDACON DI MARZO 2026!

La premiere del gardacon è stato un momento pieno di emozione e anche tanta agitazione, sia per me che per i miei colleghi essendo che si tratta di un progetto nuovo, qualcosa che nelle fiere in Italia non si è mai visto. C'è stato un apprezzamento generale e non vediamo l'ora di continuare a lavorare a tutti gli altri episodi e far vedere ad un pubblico sempre più ampio il nostro progetto!



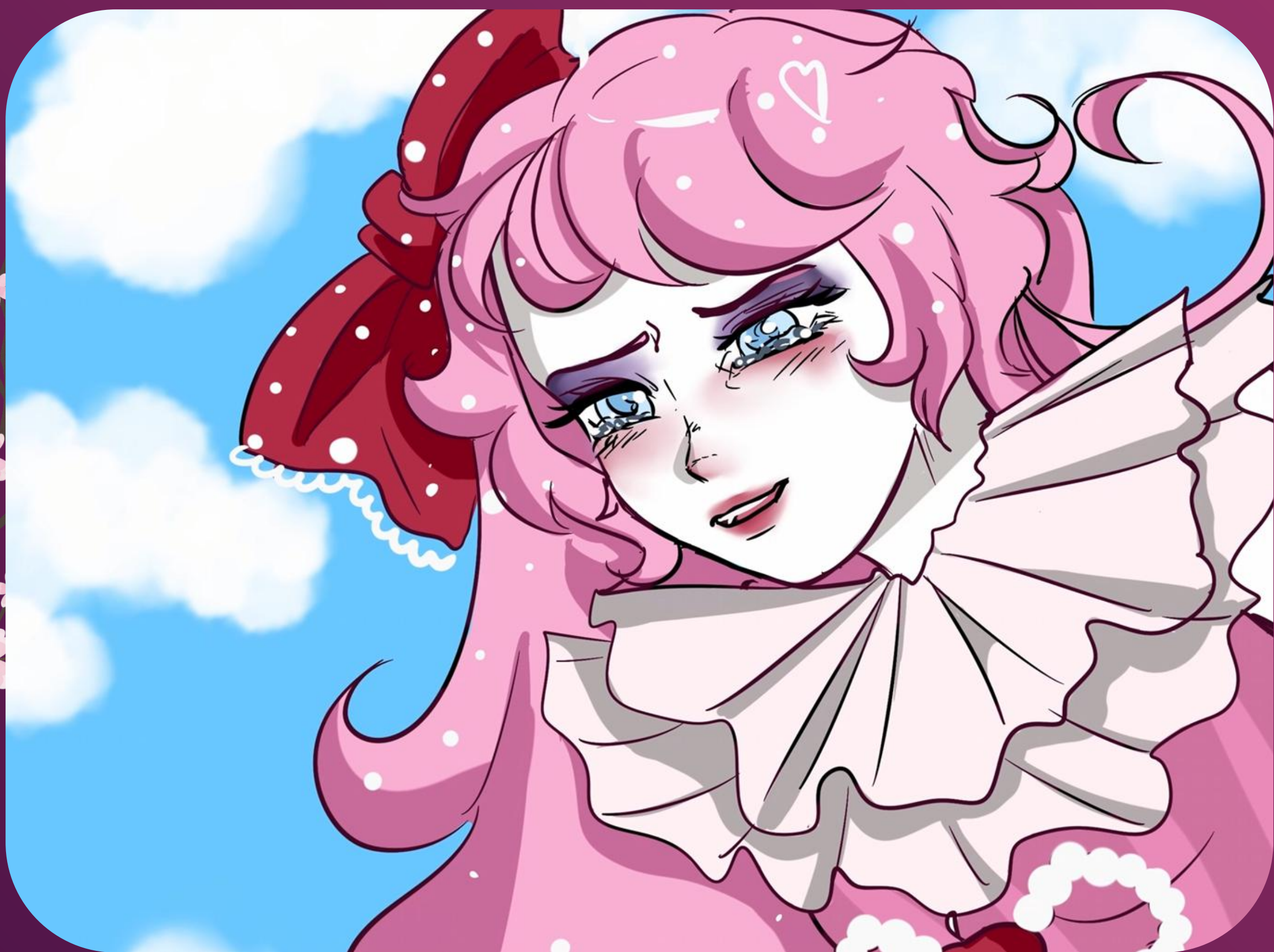
2. QUAL È STATA LA SFIDA PIÙ GRANDE NEL TRASFORMARE HIKARU IN UN PERSONAGGIO ANIMATO e non SOLO IN UNA SEMPLICE ILLUSTRAZIONE?

In questo caso il lavoro di animare il personaggio non era indirizzato a me. Io ho avuto il compito di disegnare l'intero corto. L'unica difficoltà, se così posso chiamarla, è stato il tipo di tecnica da usare per questo stile di animazione detta anche "tweening animation" in cui ogni singola parte del layer va separata (sfondo, personaggio, eventuali decorazioni etc...) ed a loro volta le parti del personaggio da animare (testa, capelli, arti, busto, gambe etc...). Essendo più pratica nell'animazione tradizionale frame by frame, disegnare le diverse parti separate è stato più "inusuale", ma sicuramente mi ha aiutata a fare pratica!



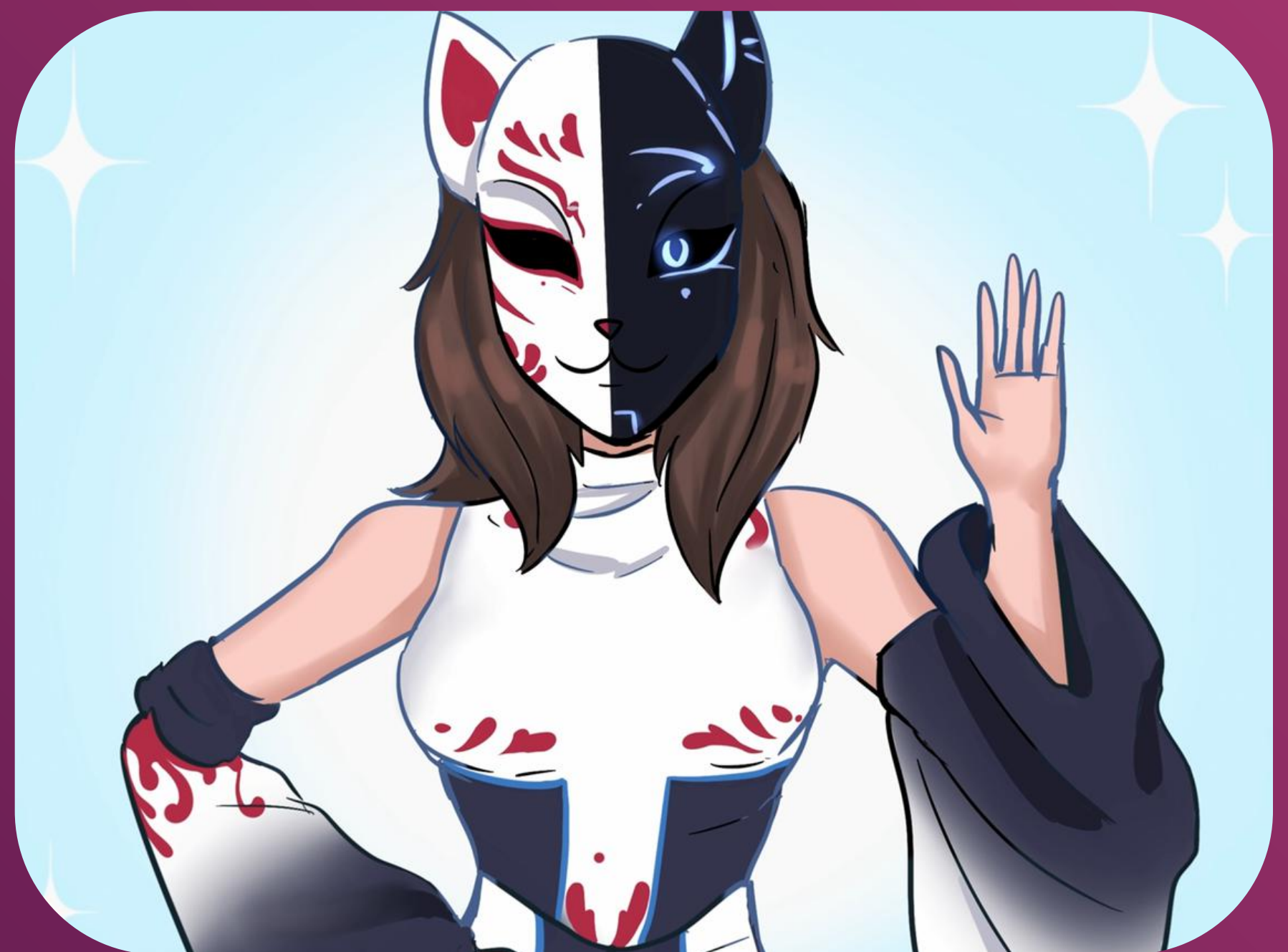
3. IL PROGETTO AFFRONTA ANCHE GLI ASPETTI TOSSICI DELLA COMMUNITY COSPLAY. QUANTO È STATO IMPORTANTE PER TE RACCONTARE QUESTO LATO IN MODO VISIVO?

Assolutamente d'impatto e anche molto personale. Io ho iniziato a fare cosplay molto tardi rispetto a moltissimi altri miei colleghi e amici e in un solo anno mi sono resa conto, dopo aver avuto già un'infarinatura generale nel corso degli anni, che sono tantissime le problematiche e le tossicità che circondano il mondo cosplay e trattarle in questa serie per quanto mi riguarda, è una cosa fondamentale.



4. QUANTO DEL TUO STILE PERSONALE È FINITO NEL DESIGN DI HIKARU? HAI DOVUTO ADATTARTI AL PROGETTO O HAI AVUTO PIENA LIBERTÀ CREATIVA?

Per quanto riguarda il design di Hikaru e dell'intero corto c'è assolutamente del mio, anche se per questioni di tempistiche e per velocizzare il lavoro ho utilizzato uno stile che uso di solito per realizzare disegni meme che porto qualche volta sulla mia pagina, quindi disegnato e colorato con colori vivaci e privo di luci e ombre che rendono i disegni meno semi realistici. Diciamo che è mi sono dovuta adattare in questo senso, siccome le mie illustrazioni hanno un'impostazione specifica e colori molto meno brillanti, oltre ad essere un esempio di semi realismo misto allo stile manga che mi accompagna da una vita.



5. QUANDO LAVORI A UN PERSONAGGIO, DA COSA PARTI PRIMA: PERSONALITÀ, STORIA O DESIGN?

In genere quando lavoro ad un personaggio parto prima dal suo background e dalla sua personalità, perchè sono quelle che mi aiutano poi a strutturare tutto il design che verrà dopo. Un'altra mia fidata aiutante è la musica! Per fare un esempio la realizzazione del cosplay che indossa Maria mi è scattata nella mente ascoltando una canzone intitolata "Possession" di Melanie Martinez.

Ci sono canzoni che parlano con il mio modo di fare arte e mi aiutano tantissimo a sviluppare, storie, personaggi, gamme cromatiche, moodboard e tanto altro!



6. QUANTO IL MONDO DEL COSPLAY HA INFLUENZATO IL TUO LAVORO ARTISTICO? TI ISPIRA ANCHE AL DI FUORI DI QUESTO PROGETTO?

Il cosplay è stato un plus nella mia vita e sto cercando di integrarlo al mio essere illustratrice il più possibile. Mi capita molto spesso di ascoltare musica e immaginare di essere nei panni di un personaggio. Una cosa che trovo fondamentale è il lato performativo del cosplay e proprio a riguardo sto lavorando ad un nuovo tipo di format che va ad unire il cosplay al disegno.



7. C'è un'ILLUSTRAZIONE o UNA SCENA DEL PROGETTO DI CUI VAI PARTICOLARMENTE FIERA? PERCHÉ PROPRIO QUELLA?

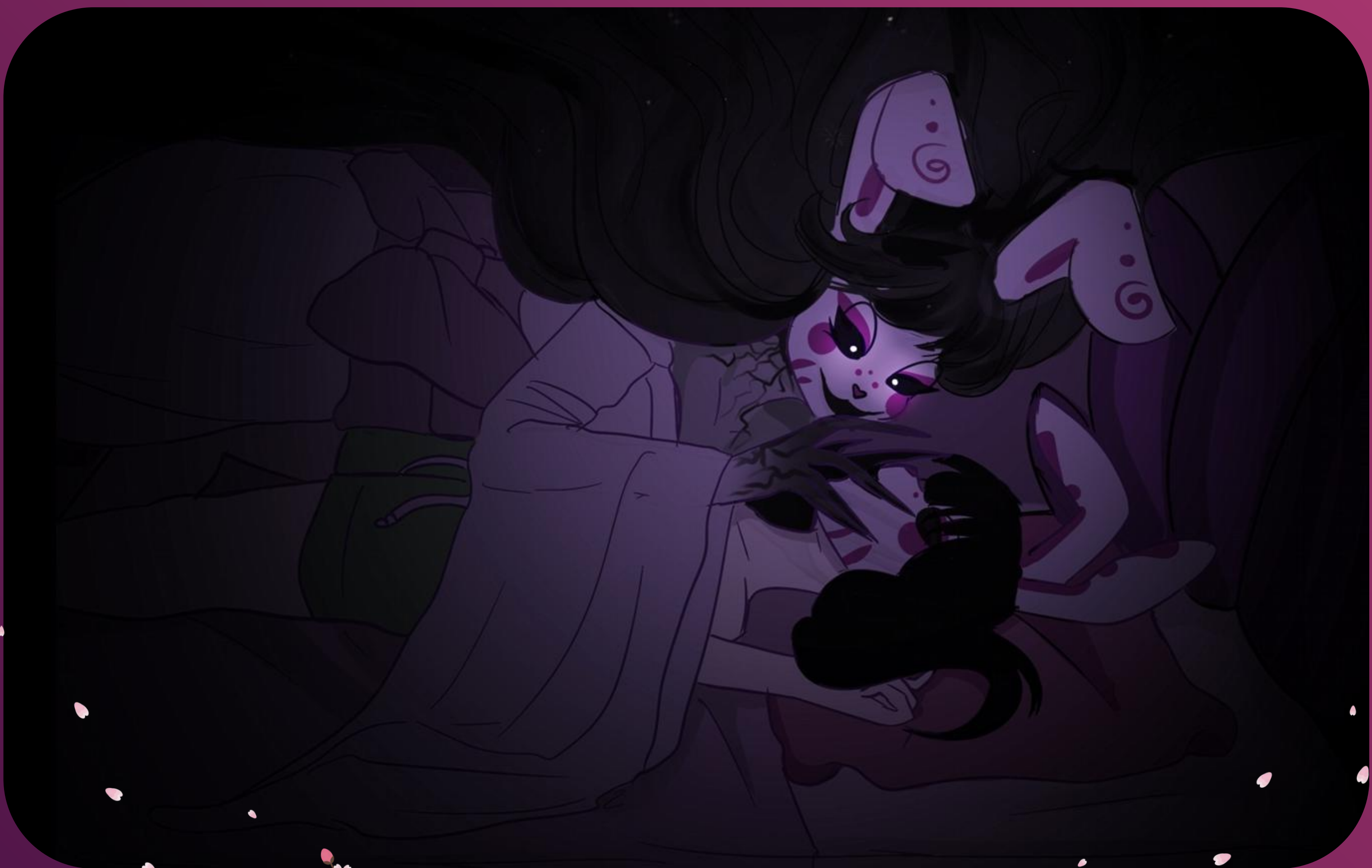
La parte più bella da realizzare è stata quella in cui Maria (è il nome della protagonista del primo episodio) entra nel suo stato di sconforto che favorisce il risveglio dell'antico spirito della maschera che ha indossato.

Non è solo la mia parte preferita a livello di realizzazione ma anche a livello emotivo, perché mi sono sentita legata al personaggio che ho creato, ho percepito il suo dolore durante quelle scene e nella mia testa sono addirittura arrivata a dire "Maria, sei forte e puoi superare tutto e tutti".

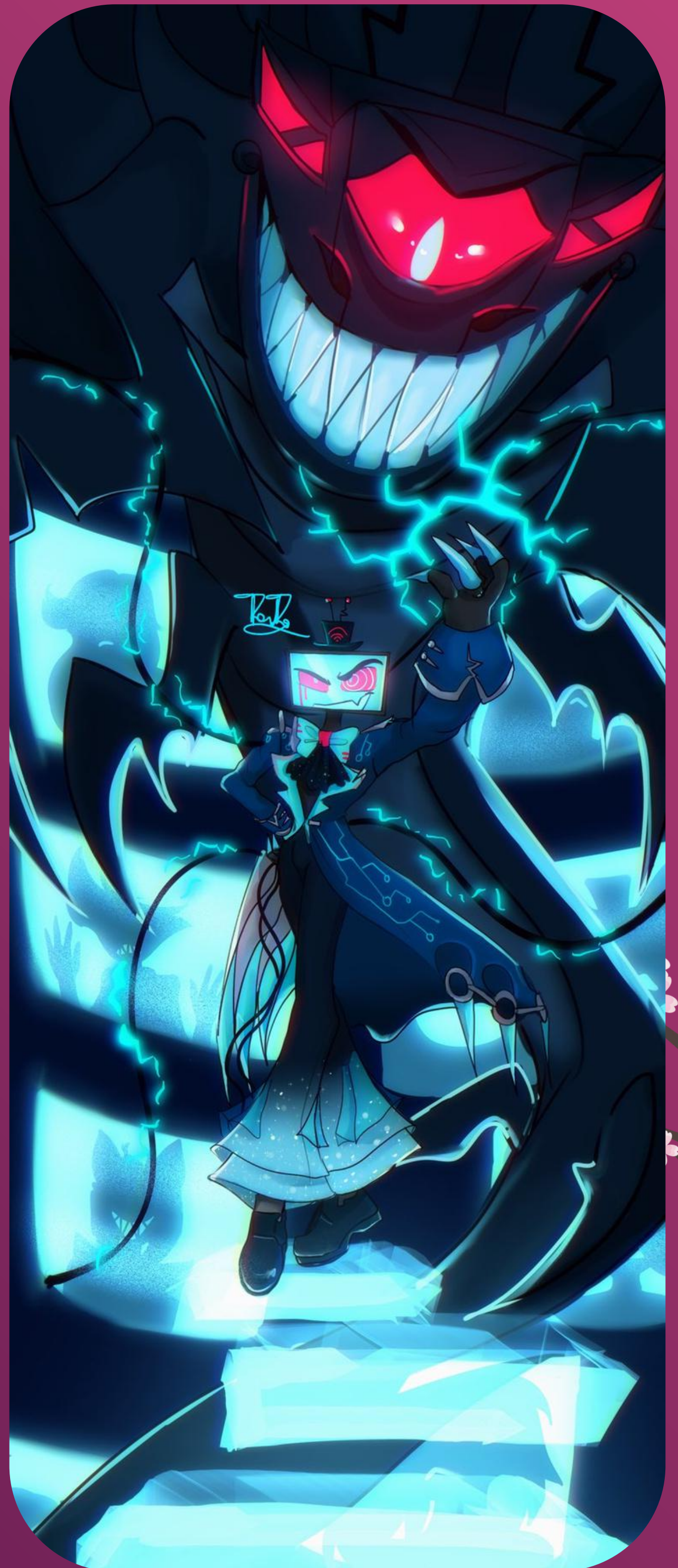


7. C'è un'ILLUSTRAZIONE o UNA SCENA DEL PROGETTO DI CUI VAI PARTICOLARMENTE FIERA? PERCHÉ PROPRIO QUELLA?

Questo per dire che in Maria io vedo e sento tanti ragazzi e ragazze con le stesse problematiche che devono imparare a gestire: mi raccomando ragazzi, non sono i social che comandano voi, la vostra vita e le vostre passioni ma siete voi a controllare voi tutto ciò. Vi saluto, grazie per questa intervista <3



ALCUNI DEI MIEI LAVORI



ALCUNI DEI MIEI LAVORI





BEST OF COLLAB

GPISAPRETTYGIRL

PH: _ KARMAPH _



**SENSI A FIOR DI PELLE:
LA MIA "PRIMA
VOLTA" TRA I GIGANTI
(UDENTI) DEL COSPLAY**

A Cura di [_aaakito](#)

SENSI A FIOR DI PELLE: LA MIA "PRIMA VOLTA" TRA I GIGANTI (UDENTI) DEL COSPLAY

Ciao a tutti! Dopo aver rotto il ghiaccio con i primi post sulla sordità, oggi cambiamo marcia.

Voglio portarvi con me nel cuore dell'azione, raccontandovi un pezzo

della mia storia: la mia prima fiera da cosplayer sorda in mezzo a una marea di udenti.

Immaginate la scena: varchi i cancelli e... boom.

Un'esplosione di colori, parrucche giganti, armature che brillano e un oceano di persone.

Per un udente, la fiera è un frastuono di musica e grida; per me, è un caos visivo pazzesco, bellissimo ma decisamente travolgente.



IL MOMENTO DELLO SPAESAMENTO

Lo ammetto: all'inizio mi sono sentita un po' come un'aliena atterrata su un pianeta senza libretto di istruzioni.

Muoversi in mezzo a una folla udente può farti sentire isolata, anche se sei circondata da migliaia di persone.

Vedevo labbra muoversi ovunque, risate di cui non coglievo l'origine e quel timore costante:

“E se qualcuno mi chiama e io tiro dritto facendo la figura della snob?”.

La tensione c'era, ed era tutta sulle mie spalle.

Ma poi, è scattato qualcosa. Ho capito che non potevo restare un'isola in mezzo al mare.

Così ho tirato fuori i miei "superpoteri": solarità, tenacia e una dose infinita di dedizione.



FERMARE IL TEMPO (e Le persone!)

Invece di chiudermi nel mio guscio, ho deciso di rendere il "mio" mondo accessibile agli altri.

Come? Semplicemente prendendo l'iniziativa.

Ho capito che la comunicazione non è qualcosa che accade e basta, è qualcosa che si costruisce insieme.

Nonostante le incomprensioni siano dietro l'angolo in un ambiente così caotico, non mi sono mai tirata indietro.



**VISITA IL NOSTRO SITO
E SFOGLIA IL MAGAZINE!**

FERMARE IL TEMPO (e Le persone!)

Ho iniziato a fermare le persone, a bloccare altri cosplayer con un tocco sulla spalla e un sorriso a trentadue denti,

dicendo con naturalezza

la frase magica:
“Ehi, scusa, puoi
ripetere? Sono sorda,
non ho sentito!”



Dichiarare la mia sordità con orgoglio e senza imbarazzo ha cambiato tutto. Ho visto lo stupore negli occhi degli altri trasformarsi subito in curiosità e voglia di connettersi.

Fermare qualcuno per chiedere di ripetere significa obbligarlo a guardarti in faccia, a rallentare, a stabilire un contatto vero.



LA VITTORIA DELLA SOLARITÀ

Grazie alla mia tenacia nel voler capire e farmi capire, quell'atmosfera tesa dell'inizio è svanita.

La mia energia ha trasformato ogni potenziale ostacolo in un momento di inclusione.

Ho dimostrato a me stessa (e agli altri!), che non serve sentire i suoni per vivere appieno la magia di una fiera: basta saper usare bene gli occhi, il cuore e un pizzico di faccia tosta.



Alla fine della giornata, non ero più la cosplayer spaesata del mattino. Ero una ragazza che aveva vinto la sua sfida, dimostrando che la passione per il cosplay parla una lingua universale che va ben oltre il suono.

CHIACCHIERIAMO UN PO'?

Spero che questo pezzetto del mio mondo vi sia piaciuto! Ma la cosa più bella è il confronto, quindi non siate timidi: seguitemi per non perdervi i prossimi capitoli di questo viaggio e scrivetemi pure per farmi domande! Siete curiosi di sapere come leggo il labiale con i cosplay ingombranti? Volete consigli su come approcciare un cosplayer sordo in fiera senza fare gaffe? O magari volete solo salutarmi? Io sono qui, pronta a rispondervi con tutta la mia solarità. Vi aspetto nei commenti e nei DM!



**SEGUICI SUI NOSTRI
SOCIAL NETWORK**



**TU E IL
PERSONAGGIO PT 4**

a cura di [lisa.cosp_](#)

TU E IL PERSONAGGIO

Bentornati con la rubrica makeup "TU E IL PERSONAGGIO" ^u^.

Oggi parleremo di un personaggio di cui sono stati fatti tanti cosplay, un pg astuto, freddo e manipolatore: MAKIMA



Il makeup di Makima si concentra molto sugli occhi, deve trasmettere inquietudine e mistero. Come sappiamo già, la base viso è la stessa (fondotinta, contouring, cipria ecc..ecc...), ma mi preme dirvi che per gli occhi vi sono varie modalità:

Occhio allungato:

L'occhio può essere strutturato con l'eyeliner solamente sia sulla rima cigliare superiore sia inferiore; oppure con la matita nera, se marcata meglio, poiché deve essere uno sguardo intenso e magnetico.

Ovviamente la matita deve essere sfumata con un pennellino sottile o uno angolato. Gli ombretti variano dal nude come il beige o il marrone chiaro/scuro o più colorati come rosa pesca o arancione chiaro, da applicare nella palpebra fissa o anche mobile e sotto la rima cigliare inferiore. Le ciglia finte sono adatte ad ampliare lo sguardo o ingrandire l'occhio, vanno bene sia quelle a ciuffetto o a banda.



Occhio grande:

Il makeup è lo stesso
tranne le linee
ovvero che manca
quella inferiore.

Si fa il classico
eyeliner con la codina
partendo dalla parte
finale dell'occhio fino
all'esterno, ma deve essere una codina
corta.

Consiglio eyeliner poiché è marcato,
delinea maggiormente l'occhio e dura
tanto.



Occhio con ciglia disegnate:



Il makeup presenta
piccoli tratti disegnati
con l'eyeliner (normale
o anche più sottile),
vanno a riprendere
l'occhio coreano o le
piccole ciglia che ha lei
stessa
nell'anime/manga.

E' anche utile combinare i vari stili: ovvero sia ciglia disegnate e occhio allungato e più grande, anche aggiungere l'effetto della palpebra inferiore con l'ombretto nude marrone e un correttore più chiaro, per esaltare il contrasto.



Invece l'utilizzo della matita bianca, all'interno dell'occhio sulla rima inferiore o poco che va sbordare, aiuta a ingrandire l'occhio come proprio quello di un pg degli anime.

Anche per le labbra ci sono varie opzioni:

- Rossetto matte: nude (delineato dalla matita labbra dello stesso colore o più scuro da sfumare per dare effetto di volume)
- Lipgloss rosso o rosa/fucsia
- Rossetto lucido nude.

- Sopracciglia dello stesso colore della parrucca, da disegnare da capo coprendo le proprie o tramite le modalità già spiegate nella rubrica apposita.

- Blush: Dà colore e vitalità al makeup, consiglio un blush color pesca o beige/marrone chiaro. Non è da escludere poiché serve a dare espressione al proprio viso nelle vostre foto. Si applica nello zigomo dall'interno verso poi le tempie con pennello morbido o con spugnetta (se è una crema)



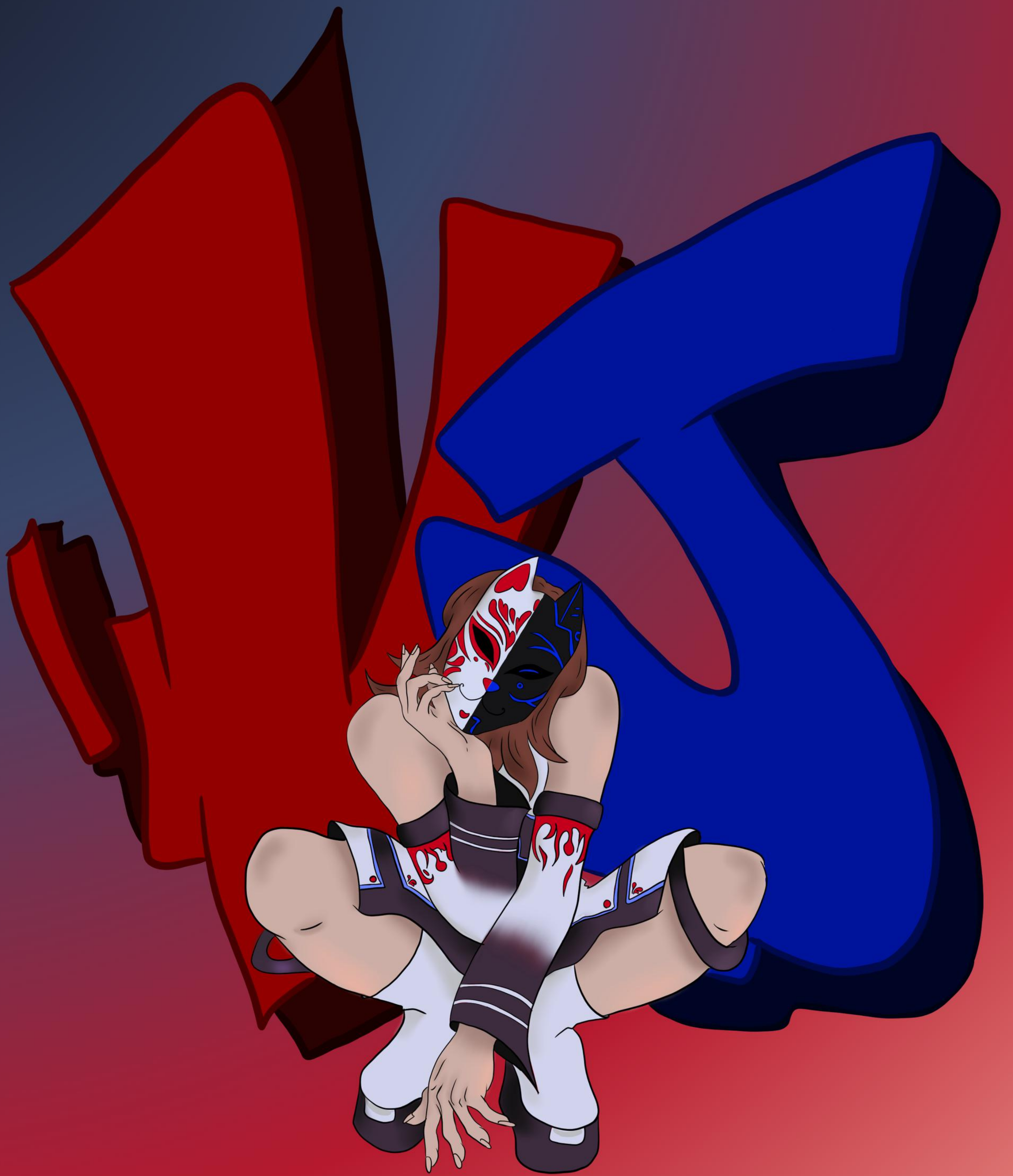
Qui la rubrica è conclusa, se avete richieste, scrivetemi pure e se volete vedere un pg in particolare posso dedicarci un articolo intero.

Per qualunque cosa sono disponibile.
Grazie sempre per il vostro supporto ^u^

Sentitevi liberi anche di non seguire per forza questi consigli o di farlo come più vi piace, l'importante è che vi vedete bene e più a vostro agio!



**SEGUICI SUI NOSTRI
SOCIAL NETWORK**



VIRTUAL JUMP

A Cura di Virtual Jump & raamdeadman



Anime del mese APRILE 2026

A Cura di Virtual Jump & raamdeadman

ANIME DEL MESE: ONE PIECE - LA SAGA DI ELBAPH

Il momento che abbiamo sognato fin dai tempi di Little Garden è finalmente realtà. Dopo le rivelazioni sconvolgenti di Egghead, la ciurma di Cappello di Paglia approda sulla terra leggendaria dei Giganti. One Piece entra ufficialmente nella saga di Elbaph, e il mondo degli anime non sarà più lo stesso.



Benvenuti nella TERRA DEGLI DEI



Dimenticate la tecnologia futuristica: Elbaph ci riporta alle radici dell'avventura. Foreste colossali, montagne che toccano il cielo e l'ombra dell'albero del mondo, Yggdrasil, che domina l'orizzonte. L'estetica vichinga mista al folklore di Oda promette di regalarci i frame più iconici degli ultimi anni.



**SEGUICI SUI NOSTRI
SOCIAL NETWORK**

PERCHÉ È L'EVENTO DI APRILE:

Il destino di Saul e i libri di Ohara: I nodi vengono al pettine.

Elbaph non è solo una nuova isola, è la biblioteca del mondo e il luogo dove risiedono i segreti del Secolo Vuoto.

Luffy e Loki: Vedere il Gear 5 scatenarsi tra guerrieri grandi quanto montagne sarà un delirio visivo. Toei Animation sta schierando i suoi migliori registi per questo debutto, in grande attesa per il reveal del Principe Loki!

Usopp, è il tuo momento: Questo è il mese in cui il nostro cecchino preferito deve finalmente diventare il "coraggioso guerriero dei mari".

Le aspettative dei fan su di lui sono alle stelle.



PERCHÉ È L'EVENTO DI APRILE:

Se marzo è stato il mese della scoperta con Akane-banashi, aprile è il mese della storia. Non importa quanti nuovi anime escano: quando One Piece tocca terra a Elbaph, tutto il resto passa in secondo piano. È l'inizio della fine, il prologo verso il Laugh Tale?



Akane -banashi

And so,
here
begins
a **story**.



PERLA DEL mese
APRILE 2026

A Cura di Virtual Jump & raamdeadman



★ LA PERLA DEL MESE: AKANE-BANASHI

Mentre il mondo degli anime è scosso dai giganti della stagione e dai soliti sequel attesissimi, c'è un titolo che sta silenziosamente rubando il cuore della critica e dei veri appassionati.

Non ha superpoteri, non ha robot giganti e non si svolge in un mondo fantasy.

Parliamo di Akane-banashi, l'anime che trasforma l'arte della parola in un vero e proprio campo di battaglia.



DI COSA STIAMO PARLANDO?

La storia segue Akane Osaki, una ragazza con un obiettivo d'acciaio: diventare una "Shin'uchi" (maestra di massimo livello) nel mondo del Rakugo, l'antica arte giapponese dellanarrazione comica teatrale.

Ma non è solo una questione di talento: Akane vuole riscattare l'onore di suo padre, espulso ingiustamente anni prima da un sistema rigido e spietato.



**SEGUICI SUI NOSTRI
SOCIAL NETWORK**

Uno SHONEN... SENZA PUGNI

La magia di Akane-banashi sta nel suo ritmo.

Sebbene tratti di monologhi teatrali, la tensione è la stessa di un combattimento di Jujutsu Kaisen.

Le esibizioni: Ogni volta che Akane sale sul palco, la regia trasforma le sue parole in immagini dinamiche.

La gestione del fiato, le espressioni facciali e il tempismo comico diventano "colpi" sferrati contro avversari temibili.

La crescita: È un percorso di formazione puro.

Vedere Akane studiare i classici e scontrarsi con la gerarchia conservatrice dei maestri è incredibilmente soddisfacente.



PERCHÉ È LA “PERLA” DI QUESTO MESE?

In un mercato spesso saturato da troppi già visti, questa serie porta una ventata di aria fresca.

È elegante, visivamente curata dallo studio (inserire studio animazione 2026, es. Pierrot o CloverWorks) e capace di farti emozionare per una storia raccontata da una persona seduta su un cuscino con un ventaglio in mano.

Il verdetto: Se cerchi una storia di determinazione, rispetto per le tradizioni e un pizzico di sana ribellione, Akane-banashi è la visione obbligatoria di questo mese. Non lasciatevela scappare solo perché “non ci sono mazzate”: vi terrà incollati allo schermo molto più di tanti battle shonen generici.





USCITE ANIME DEL mese APRILE 2026

A Cura di Virtual Jump & raamdeadman



Always
a
Catch

USCITA
1 APRILE
2026



USCITA
2 APRILE
2026

Dr. STONE
ドクターストーン
SCIENCE FUTURE



That
Time I Got
Reincarnated
as a
Slime

USCITA
3 APRILE
2026



USCITA
3 APRILE
2026

The
Angel
Next Door
Spoils Me
Rotten

79

哘の
Akane Banashi

USCITA
4 APRILE
2026



USCITA
4 APRILE
2026

魔入り
ました!
IRUMA-KUN



ワンピース
ONE PIECE



USCITA
5 APRILE
2026

USCITA
6 APRILE
2026

とんがり帽子の
アトリエ



THE MOST
HERETICAL
LAST BOSS QUEEN
FROM VILLAINESS TO SAVIOR

USCITA
7 APRILE
2026

USCITA
8 APRILE
2026

Re:ZERO
-Starting Life in Another World-

Fallen
Angel
of the
Highway
DETECTIVE CONAN

USCITA
10 APRILE
2026

USCITA
11 APRILE
2026

Mission:
Yozakura
family

81

杖剣のウイストリア

TVアニメ放送1周年

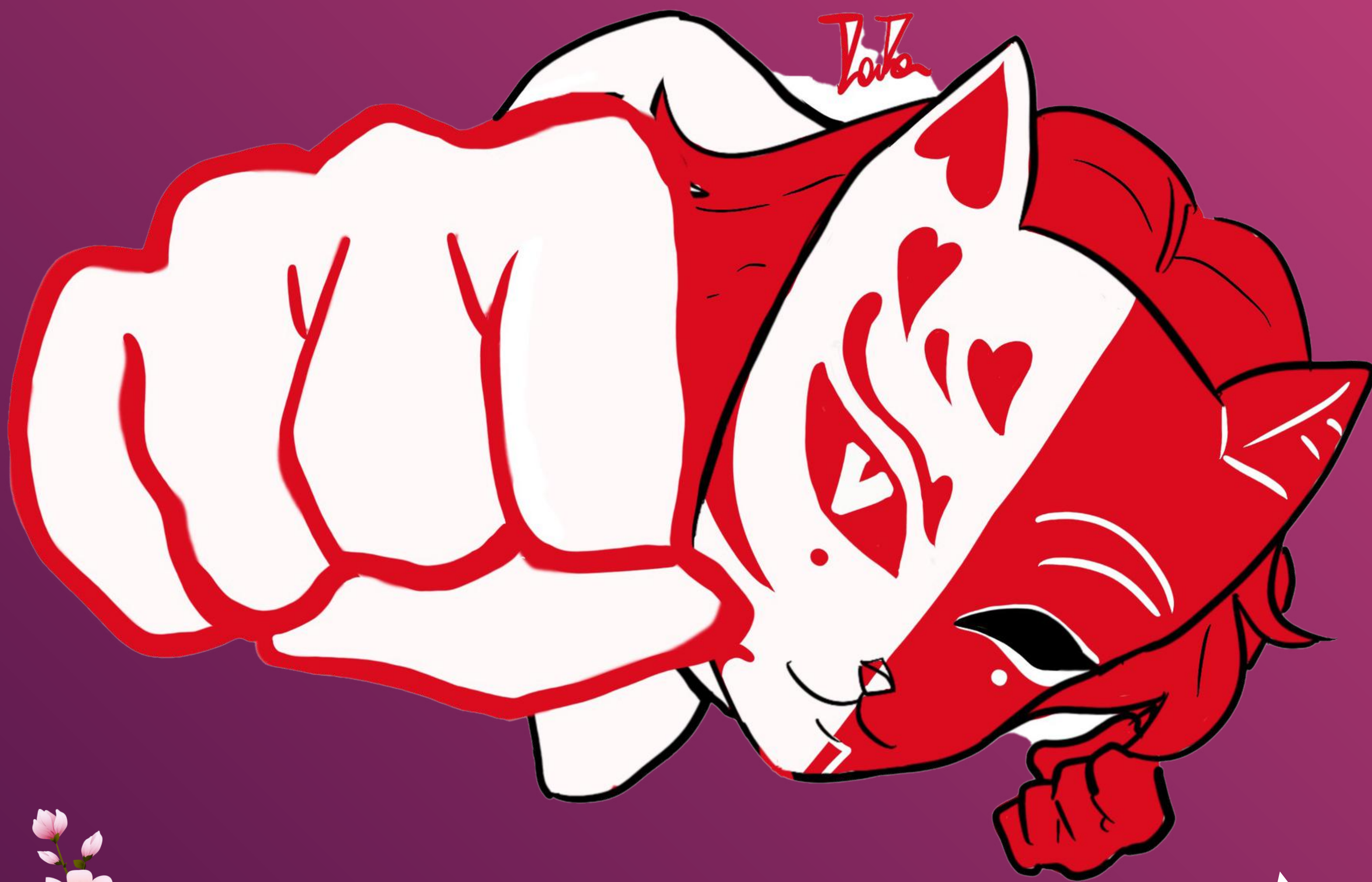
Wistoria
Wand & Sword

USCITA
12 APRILE
2026

USCITA
24 APRILE
2026

劇場版響け! Sound! Euphonium
ユーフォニアム
♪ ~誓いのフィナーレ~

ENTRA NELLA NOSTRA COMMUNITY RIOT VIRTUAL LEGENDS



SEGUICI SUI NOSTRI
SOCIAL
CI TROVI
SU INSTAGRAM!
VIRTUAL_LEGENDS

RINGRAZIAMENTI

R
E
D
A
T
T
O
R
I

EDITORIALE DI MARZO 2026

A Cura di Karlottini

FIERE DEL MESE

A Cura di Virtual Cosplay

COSPLAY e FOTOGRAFIA

A Cura di Giadapernarellaphotocosplay

PICCOLI BRIVIDI STORIE DA COSPLAYER PARTE 6

A Cura di dan.cosplay._ & saky.ycos

COTONIAMO!

A Cura di saiyo_ko

INTRODUZIONE ALLA STAMPA 3D A RESINA PT 1

A Cura di Droid.rust

ARTIST ALLEY - PT 3 @LATATAA.DRAWS

A Cura di Dilan Pierro

SENSI A FIOR DI PELLE

A Cura di _.aaakito

TU E IL PERSONAGGIO PT 4

A Cura di lisa.cosp_

VIRTUAL JUMP

A Cura di Virtual Jump & Raamdeadman

RINGRAZIAMENTI

A Cura di Virtual Cosplay



Thank
you



84

COMPARTO

GRA
FICO

GIADAPERNARELLAPHOTOCOSPLAY

DILAN PIERRO

SAKY.YCOS

AYAKA.COS

_HIGANY_COSPLAY_

LATATAA__

FABIX_IRL_COS

SAIYO_KO

Big
THANKS

COMPARTO

INGLISE

KARLOTTINI

_KIRALIXIAO_COS

RIKO.TTA

_MII.COS

ITALIAN_NANAMI

ANGRYLIOON

MOMO97FIDIVEN

SAIYO_KO

NIBBO_COSPLAY

Thanks!

