

W.a.

#01
2024



we are éthic étapes

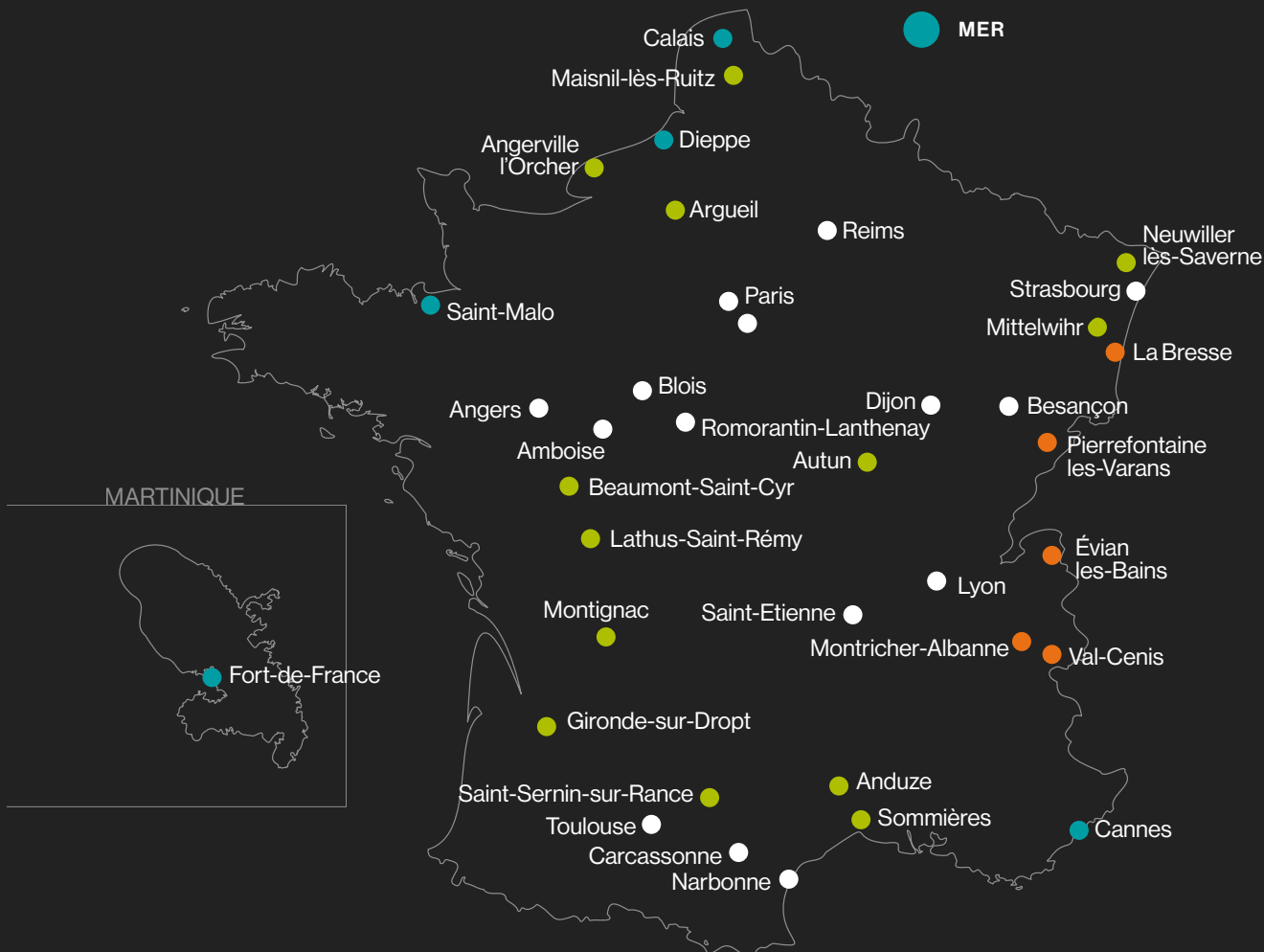
- 08** Un réseau qui bouge
- 16** Zoom sur le service lingerie et nettoyage à Sommières et Reims
- 18** Un jour dans la peau de Valentina
- 22** Hors des sentiers battus à Lyon et Évian
- 26** J'irai dormir chez vous

Prêts à partir ?

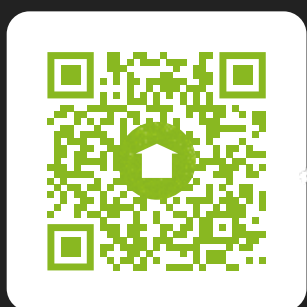
éthic étapes, c'est le nom de nos établissements et ils vous accueillent partout en France et toute l'année. Un esprit solidaire et responsable qui unit tous les centres, la rencontre et l'échange comme principes d'action. Cette idée, nous la défendons depuis plus de 40 ans et elle n'a pas fini de faire son chemin.

VOUS ÊTES PLUTÔT :

- VILLE
- MONTAGNE
- CAMPAGNE
- MER

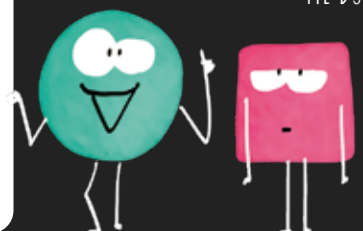


Plus d'infos sur nos centres sur www.ethic-etapes.fr



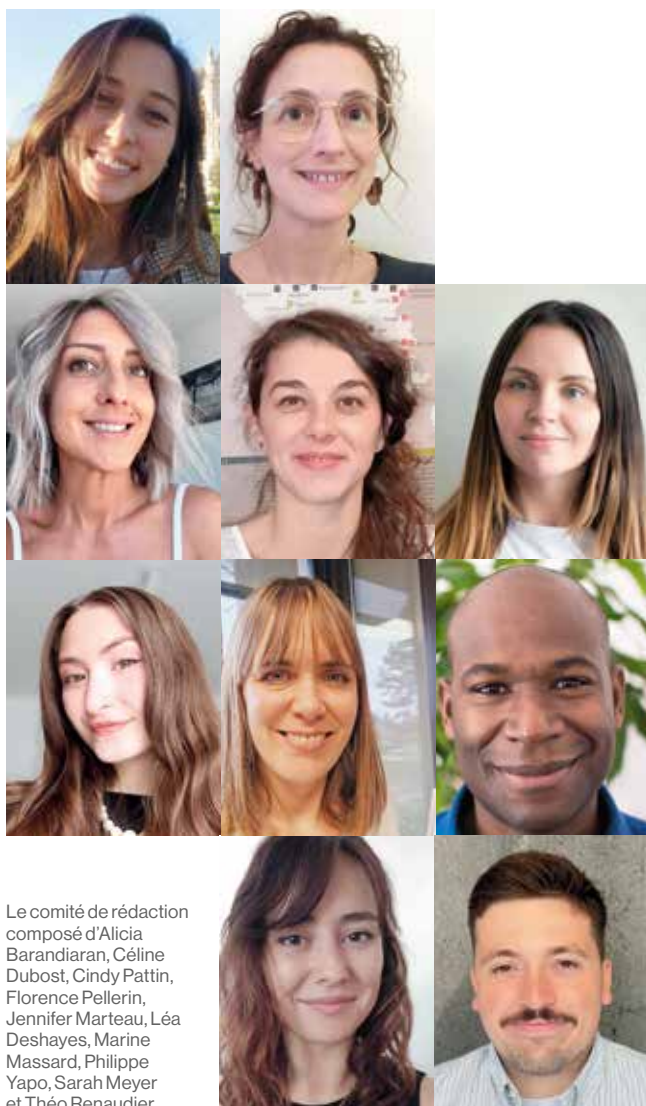
38 CENTRES, rien que pour vous !

TOUT CE CHOIX, MOI ÇA ME DONNE MAL DE TÊTE...





éthïc étapes



Le comité de rédaction composé d'Alicia Barandiaran, Céline Dubost, Cindy Pattin, Florence Pellerin, Jennifer Marteau, Léa Deshayes, Marine Massard, Philippe Yapo, Sarah Meyer et Théo Renaudier.

ÉDITO

En 2022, une idée novatrice a vu le jour au sein de notre réseau : la création d'un "**magazine éthïc étapes**", destiné à remplacer notre traditionnelle brochure annuelle. Cette initiative avait un but bien précis : vous présenter toutes les richesses de notre réseau, ses particularités, ses engagements, mais surtout les individus qui le font vivre. Car **éthïc étapes** est avant tout un réseau animé par des valeurs profondes telles que la mixité, la solidarité, les rencontres et les échanges. Et chaque jour, ces individus contribuent à la construction d'un monde meilleur.

La concrétisation de ce magazine est le fruit d'un travail collaboratif impliquant un comité de rédaction composé de membres dévoués du réseau, ayant toutes et tous généreusement investi de leur temps et de leur créativité. Après une année entière de réflexion, de collaboration, d'assemblage, de collecte et de création, notre tant attendu magazine voit enfin le jour. Ce projet nous remplit de fierté, et nous espérons sincèrement qu'il saura vous séduire et vous inspirer.

Ce magazine va bien au-delà d'une simple brochure. Il se présente comme une fenêtre ouverte pour mettre en lumière les personnes qui composent notre réseau, les établissements, ainsi que leur environnement touristique. Il incarne véritablement qui nous sommes, avec une approche humaine et immersive. Il est en somme un véritable reflet de notre identité.

Chaque page de ce magazine révèle les visages et les histoires qui font la richesse d'éthïc étapes. Vous découvrirez nos membres engagés, leurs établissements, leurs initiatives solidaires, leurs moments de partage et une diversité qui caractérise notre réseau. Nous espérons qu'en le parcourant, vous ressentirez la chaleur et la passion qui animent notre communauté et que vous vous laisserez emporter par les récits et les expériences qui vous seront présentés.

Nous vous souhaitons un bon voyage dans l'univers éthïc étapes !

Le comité de rédaction

Directeur de la publication : Philippe Yapo.

Rédacteur en chef : Sarah Meyer.

Relecture : Sarah Meyer, Philippe Yapo.

Rédaction : Alicia Barandiaran, Céline Dubost, Cindy Pattin, Florence Pellerin, Jennifer Marteau, Léa Deshayes, Marine Massard, Philippe Yapo, Sarah Meyer et Théo Renaudier.

Crédits photos : Les éthïc étapes Lac de Maine, Le cart, Saint-Malo, Narbonne, Îles de Lérins, La Mounède, Île d'Or, Le Cart, CIS Beauséjour et le CIS de Champagne. Olivier Oberlin, bivouac, Kowalski, Alicia Barandiaran, Jennifer Marteau, Bernadette Price, Florence Pellerin, Olivier Besson, Gard tourisme J.M., Thierry Bonnet et Dorothée Mouraud

Maquette : ADN DESIGN.

Impression : Imprimerie Prouteau.

Tirage : 5 000 exemplaires.

SOMMAIRE

VIE DU RÉSEAU



Crédit photo : bivouac parc d'Olhain

- 06 **Infos**
classement et labels
- 07 **En quelques chiffres**
- 08 **Nos actus**
et événements

REGARDS



Crédit photo : éthic étapes Le Ciant

- 16 **Zoom sur** le service lingerie
et nettoyage à Sommières et Reims
- 18 **Un jour dans la peau
de** Valentina
- 20 **Témoignages**
- 21 **Mes indispensables
en voyage** par Céline

REPORTAGES



Credits photos: Florence

22 **Hors des sentiers battus**
à Lyon et Évian

26 **J'irai dormir chez vous**
- Dans les Cévennes
- Au bord du lac de Maine

30 **Comme un poisson dans l'eau !**
Retour sur le stage de Jazz
à Sommières

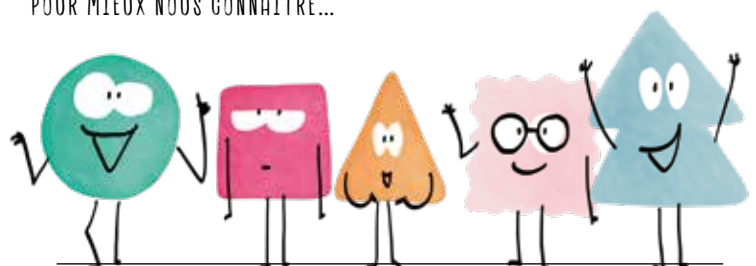
POLAROIDS



32 **Pris sur le vif !**

34 **C'est la famille**

RETROUVEZ-NOUS EN PAGE 30 !
POUR MIEUX NOUS CONNAÎTRE...



Infos

Le classement Auberge Collective, c'est quoi ?



En 2022, un vent de fraîcheur a soufflé sur l'hébergement touristique. Les "Auberges Collectives" ont débarqué pour réinventer l'expérience du voyage. Exit les auberges de jeunesse classiques, bienvenue aux "hostels", aux centres internationaux de séjour et aux refuges de montagne pittoresques. Bien plus qu'une simple appellation, le classement Auberge Collective mis en place par Atout France en 2022 est une nouvelle catégorie d'hébergements touristiques répondant aux besoins changeants des voyageurs. En somme, elle réinvente l'expérience du voyage.

Une classification qui vient garantir un certain niveau d'équipements et de services de qualité grâce à des critères stricts, tout en laissant aux propriétaires la liberté de valoriser leurs atouts spécifiques.

Notre réseau compte aujourd'hui 7 établissements classés Auberge Collective et plus de 14 autres prêts à rejoindre l'aventure.

Une étape importante franchie pour notre réseau, gage de qualité et de conformité aux nouvelles normes de l'industrie.

En résumé, les Auberges Collectives marquent une révolution dans le monde de l'hébergement touristique. Elles reflètent l'évolution des besoins des voyageurs contemporains et ouvrent la porte à des séjours uniques, empreints d'authenticité, de convivialité et d'exploration. Une nouvelle ère s'ouvre pour l'industrie de l'hébergement et nous sommes ravis de faire partie de cette aventure.

Préparez-vous à découvrir une nouvelle façon de voyager, une aventure sans limites dans les Auberges Collectives.

éthïc étapes Lac de Maine certifié Ecolabel européen et classé Auberge Collective



Crédit photo : éthïc étapes Lac de Maine



Ecolabel européen

S'engager "toujours plus" vers une démarche de développement durable : telle est la devise de notre réseau. **Il compte à ce jour 17 établissements arborant fièrement l'Ecolabel européen.**

Parmi les objectifs clés de cette certification, on retrouve la réduction de la consommation d'énergie, d'eau, de production de déchets, la promotion des ressources renouvelables et plus respectueuses pour l'environnement, ainsi que la sensibilisation environnementale.



Tourisme et Handicap

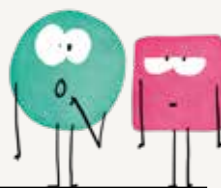
Ce label est la seule marque d'État attribuée aux professionnels du tourisme qui s'engagent dans une démarche de qualité ciblée sur l'accessibilité aux loisirs et aux vacances pour toutes et tous.

Notre réseau dénombre à ce jour 19 établissements labellisés Tourisme et Handicap.

Certains de nos établissements sont également affiliés à la Fédération Française Handisport.

en quelques chiffres...

WOUAH, ILS ONT
LA COTE LES CENTRES
ÉTHIC ÉTAPES



PFFF MOI J'AIME
PAS LES CHIFFRES...

7

centres classés
auberges collectives

360 000

personnes accueillies en 2022

14

centres en cours
de classement

900 000

nuitées en 2022

17

centres écolabellisés

38

établissements

5

en bord de mer

5

en montagne

15

en ville

13

en campagne

19

centres labellisés
Tourisme et Handicap

Les actus

des centres éthic étapes

Ci-dessous : Le slow festival
Page de droite : Le Gran ballet Argentino de Cordoba à Saint-Malo. France 3 en reportage à Sommières pour la fermeture de la piscine et une sortie pédagogique aux Carlines pour découvrir la faune et la flore en montagne.

On ferme ! enfin la piscine...

Le conseil d'administration du Cart a pris la courageuse décision de fermer la piscine de la structure durant l'été 2023.

Une démarche environnementale supplémentaire dans ce département touché par la sécheresse et une évidence pour l'établissement qui œuvre pour un **tourisme responsable et la protection de l'environnement depuis plus de 10 ans**. Cette action a sollicité l'intérêt des médias tels que France 3 et France Bleu Gard Lozère.

Un acte écologique et citoyen soutenu par le réseau éthic étapes !



EE LE CART

31, rue Emilien Dumas
30250 Sommières
04 66 80 03 02



EE PARC D'OLHAIN

Rue de Rebreuve
62620 Maisnil-lès-Ruitz
03 21 27 91 79

Slow...

Retour sur le "slow festival" Bivouac qui a eu lieu pour la première fois du 25 au 27 août 2023 au parc d'Olhain.

Bien plus qu'un festival, c'est une expérience globale qu'ont pu vivre les festivaliers. Un fonctionnement à rebours des festivals mastodontes, qui a tenu la promesse de **prendre son temps**, de ne pas se presser entre chaque concert pour au contraire se détendre, boire un verre, manger un bout, profiter des activités du parc. Les festivaliers sont venus pour le concept : des scènes entourées d'arbres, pas trop de monde, de la bonne musique, des artistes locaux, belges et français.

Un bon succès pour cette édition qui devrait être renouvelée durant l'été 2024.



Credit photo: bivouac

L'Argentine à Saint-Malo !

L'éthic étapes de Saint-Malo, situé à 200 mètres de la plage, est bien plus qu'un simple centre de vacances. C'est un véritable lieu de convivialité, de partage et de "Vivre Ensemble".

Cet été, ils ont eu le plaisir d'accueillir la troupe Gran Ballet Argentino de Cordoba dans le cadre du Festival Folklores du Monde.

Le ballet a su emporter dans sa danse les différents publics présents : jeunes résidents, vacanciers, voisins, salariés et administrateurs... un moment magique de rencontre et de plaisir partagé.

La soirée a débuté avec un apéritif offert par le centre, qui propose de la restauration sur place toute l'année. C'était l'occasion idéale pour se rencontrer. Le spectacle en lui-même était un aperçu de la richesse de la danse traditionnelle argentine et les applaudissements nourris ont témoigné de l'ambiance festive qui s'en dégageait.

C'était un temps fort qui a marqué le début de l'été dans le centre !



EE PATRICK VARANGOT

37, avenue du Révérend Père Umbricht
35400 Saint-Malo
02 99 40 29 80

La "Carlines Green Touch"

De son côté, l'éthic étapes Les Carlines a choisi de sortir de l'écolabel, remplacé par la "Carlines Green Touch" créée et utilisée par l'équipe. Voici quelques exemples d'actions déjà en cours :

Au restaurant : Mise à disposition du plat de la veille pour lutter contre le gaspillage et tri des déchets.

Hébergement : Installation de réducteurs de débit d'eau dans les douches, lavabos et éviers des chambres et parties communes.

Animations : Elles sont diverses mais toujours en lien avec l'environnement et le patrimoine. Mise en place d'un projet pédagogique pour permettre aux enfants de découvrir la faune et la flore de nos montagnes.

Projet à venir : Un compost !

NOS MOTIVATIONS

"Limiter notre impact sur l'environnement et sur notre territoire en tant que collectivité, donner du sens à notre activité et sensibiliser le plus grand nombre aux enjeux environnementaux !"



EE LES CARLINES

Les Karellis
73870 Montricher-Albanne
04 79 59 50 90

Ça disjoncte à Lathus !

L'une des dernières actions en termes de préservation de l'environnement est liée à la consommation d'eau. Le centre de Lathus a installé 11 disjoncteurs d'eau sur les différents sites. Ce sont des appareils placés sur les départs d'eau. S'ils détectent un débit continu d'eau (= une fuite), ils coupent l'arrivée et préviennent par une notification le responsable technique et hébergement sur son portable. Celui-ci peut ainsi se rendre sur le lieu, détecter la panne ou la fuite et remettre en service.

NOS MOTIVATIONS

"Diminuer notre consommation d'eau et par conséquent réduire notre impact environnemental."

L'installation de ce dispositif permet de réduire la consommation d'eau de 20 à 30 %. Les différents disjoncteurs ont été mis en place en février et mars, ce qui a permis de vérifier leur bon fonctionnement et d'intervenir plus rapidement.



EE CAP LATHUS

La Voulzie
86390 Lathus-Saint-Remy
05 49 91 83 30



Credit photo: éthic étapes Saint-Malo



Credit photo: éthic étapes Le cart



Credit photo: Olivier Oberling



Crédit photo : éthic étapes Narbonne



Oui, Cheffe !

VIVE LE MARIAGE
DES SAVEURS ET DE
LA BONNE HUMEUR !

Ci dessus : l'équipe culinaire de Narbonne et la cheffe Bilkiche.

Page de droite : Les 30 jeunes ukrainiens à Cannes, le projet de la future terrasse du FIAP Paris, le barnum de 150 m² à La Mounède et un bel exemple de mixité à Amboise.

Dans le restaurant à Narbonne, l'équipe prépare petits-déjeuners, repas chauds ou froids, buffets...
Tout est fait sur place le jour même, en privilégiant évidemment les produits locaux et de saison !

En 2022, le restaurant a fait évoluer sa carte avec de nouvelles propositions. Une offre pour les végétariens et végans a été ajoutée. Ceci pour s'adapter aux nouvelles demandes, tout en continuant de satisfaire les habitués.

Ce nouveau souffle est dû à l'arrivée de Bilkiche Khodabocus, jeune cheffe de 29 ans. Elle a quitté son île Maurice natale, après des études de sciences alimentaires. Arrivée en France, elle a officié pour des restaurants réputés tels que le Château de l'Hospitalet, l'Abbaye de Fontfroide ou le domaine Sarrat de Goundy, un joli parcours pour notre jeune cheffe !

Attention, travaux !

La terrasse fait peau neuve ! Le FIAP a le privilège d'avoir une terrasse conséquente en plein cœur de Paris et souhaitait offrir un tout nouveau confort et un embellissement de cet espace de verdure.

Les travaux ont débuté à la mi-août 2023 et se prolongeront jusqu'à la fin de l'année. **La nouvelle terrasse sera entièrement finalisée pour le printemps 2024 lors de l'arrivée des beaux jours et verra sa capacité d'accueil doublée.**

Toute l'équipe du FIAP Paris a hâte de vous y accueillir !

Un barnum sinon rien !

Le CIS la Mounède est ravi de vous présenter sa nouvelle prestation d'accueil événementiel à Toulouse : **un barnum de 150m² au cœur du parc du Château et disposant d'une terrasse de 100m².**

Qu'il s'agisse d'un événement familial, d'un lancement de produit ou d'une réunion d'entreprise, l'équipe du site vous accueille en semaine comme le week-end et vous accompagne dans l'organisation de votre événement.

La location est réalisable avec ou sans nuitée au sein du CIS, avec possibilité d'y adjoindre une offre restauration proposée par "Les Monédières". N'attendez plus !



EE CIS de Narbonne

Place Roger Salengro
11100 Narbonne
04 68 32 01 00



EE FIAP Paris

30, rue Cabanis
75014 Paris
01 43 13 17 00



EE La Mounède

1, rue Claude-Marie Perroud
31100 Toulouse
05 32 11 19 06

Échange avec la ville de Chortkiv en Ukraine !

Dans le cadre d'un échange entre la ville de Cannes et de Chortkiv en Ukraine, **Le CIS Îles de Lérins a eu le privilège d'accueillir 30 jeunes ukrainiens de 11 à 16 ans**, dont les parents ont été blessés ou sont décédés pendant la guerre en Ukraine.

Pendant 15 jours, **ces enfants ont pu vivre leurs premières vacances "à la mer"** et ont pu profiter d'un environnement naturel et culturel exceptionnel. Un éventail d'activités leur étaient proposées, allant des loisirs nautiques à la création de courts métrages pour exprimer leur créativité, en passant par des jeux en forêt ou encore la découverte de l'histoire légendaire du Fort Royal.

"C'était beaucoup d'émotions de partager ces moments et de voir les sourires de ces jeunes ukrainiens..."



EE CIS îles de Lérins

Îles de Lérins
06400 Cannes
0497 06 27 20

Chantier international à Amboise

Cet été, la MJC d'Amboise et le CRIJ Centre Val de Loire ont orchestré un projet mémorable : **un chantier international pour promouvoir l'égalité des genres par l'art, la culture et l'interculturalité**. Dix jeunes volontaires, exclusivement féminines, ont œuvré pour encourager le dialogue sur cette question cruciale. Une mission inspirante, réalisée sur 16 jours, qui a permis aux participantes d'utiliser leur créativité et leur passion pour l'art à des fins de partage et de sensibilisation, mais également d'encourager le dialogue sur la question de l'émancipation des femmes.

"Nous avons envie de traiter une thématique peu discutée dans les quartiers et donc d'organiser des événements pour encourager la mixité de publics, le travail collaboratif et enrichir l'animation estivale."

Les participantes ont clôturé leur expérience avec un spectacle de danse inspirant, démontrant ainsi leur profond engagement dans ce projet.

Bien que le bilan officiel ne soit pas encore disponible, des témoignages d'habitants présents à l'exposition organisée par les volontaires ont été recueillis. Ils apportent un aperçu des réflexions et sentiments des habitants d'Amboise concernant l'égalité des genres. Parmi les extraits les plus marquants, on peut entendre que *"L'égalité, c'est être tous pareils sans jugement"*, *"Toutes les femmes de mon entourage ont déjà eu des problèmes de violence, harcèlement"*, *"les petites choses mises bout à bout ont un impact"*, et *"Ça a changé et ça changera encore"*.



EE Île d'Or

1, rue Commire
37400 Amboise
02 47 30 60 90



PLUS D'INFOS
SUR NOS CENTRES

www.ethic-etapes.fr



Credit photo: éthic étapes Îles de Lérins



Credit photo: Kowalski



Credit photo: éthic étapes La Mouède



Credit photo: éthic étapes Île d'Or

Évènements

Rencontre annuelle à Lyon



EE CIS Lyon

103, boulevard des États-Unis
69008 Lyon
04 37 90 42 42

Par Sarah Meyer



UNE DÉGOUVERTE
DE LYON RICHE
EN ANECDOTES !

Chaque année, éthic étapes organise sa traditionnelle Assemblée Générale, un événement exceptionnel propice aux échanges, au partage et à l'apprentissage au sein de notre réseau.

En 2023, cette occasion spéciale a pris place au sein de l'éthic étapes CISL à Lyon, du 6 au 9 février. Une opportunité en or pour l'ensemble de nos 26 établissements participants de se réunir et d'enrichir notre réseau.

Lors de cet événement, nos amis belges du réseau Kaléo, qui proposent également de l'hébergement collectif en

Belgique, étaient présents. **Le mélange des cultures et des idées a enrichi notre expérience et a renforcé les liens qui unissent nos deux réseaux.**

L'Assemblée Générale s'est étalée sur trois journées d'échanges, d'ateliers et de réflexions. Deux parcours étaient proposés aux participants, l'un axé sur la direction et l'autre sur l'animation. La thématique centrale de l'événement portait sur le rôle crucial des professionnels de l'animation, qui œuvrent au quotidien dans nos établissements.

Au cours de ces journées, les

participants ont assisté aux conférences et aux ateliers portant sur l'éducation, la présentation d'outils pédagogiques, l'éducation populaire et l'éducation au commerce équitable. L'échange de connaissances et d'idées a été au cœur de l'événement, renforçant notre engagement envers des valeurs communes.

Malgré les températures hivernales, les plus intrépides ont bravé le froid pour partir à la découverte du vieux Lyon. Une visite contée et organisée par des guides locaux qui nous ont fait voyager dans le vieux Lyon de la Renaissance.



Ci-dessus : une pause café avant les ateliers.

Page de droite : les sourires de Marine et Céline, nos amis belges du réseau Kaléo et la visite du vieux Lyon avec un guide riche en anecdotes.

Et en région ?

Notre réseau organise également une autre forme de rencontre annuelle que sont **les réunions régionales**. Elles sont structurées en fonction de 3 grandes régions : le Grand Sud, le Grand Est et le Grand Ouest.

Le découpage régional facilite les rencontres en présentiel, une nécessité pour un réseau national comme le nôtre comptant près de 40 hébergements répartis dans toute la France.

Chez éthic étapes, nous attachons une grande importance à ces rencontres, qui permettent à nos adhérents de se retrouver et de partager leurs expériences.

Ces moments de partage sont essentiels pour renforcer notre communauté.



Credits photos: Alicia Barandiaran

Évènements

Inauguration

Beauséjour

Par Nathalie Bireaud



WOUAH, ÇA C'EST
DES TRAVAUX DE
CHAMPIONS !



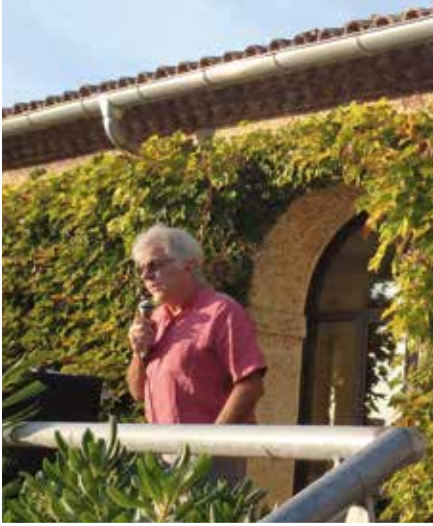
EE CIS Beauséjour

Lieu-dit Beauséjour
33190 Gironde-sur-Dropt
05 56 71 10 01

Ci-dessous : le domaine de Beauséjour vu du ciel

Page de droite : le discours d'inauguration et la visite
des chambres rénovées





Crédit photo : CIS Beauséjour

Créé en 1962 dans la charmante commune de Gironde-sur-Dropt, le Centre de Formation Beauséjour se distingue par son cadre exceptionnel, niché au cœur d'une somptueuse propriété de près de 4 hectares, agrémentée d'un majestueux château, de granges pittoresques, diverses annexes et désormais de son Centre International de Séjour (CIS).

Dans une perspective d'accomplir pleinement sa mission en tant que centre de formation en milieu rural, une partie de ces édifices - notamment le château et ses dépendances - a été rénovée pour servir d'espaces de formation, de salles de cours et d'hébergements collectifs.

Faisant actuellement partie du mouvement des Maisons Familiales Rurales, **le Centre de Formation Beauséjour a déjà entrepris divers travaux pour offrir un accueil de qualité à ses stagiaires.**

Cependant, au fil des années, les besoins ont évolué et les conditions d'accueil du domaine n'étaient plus suffisamment optimales pour répondre à la demande

d'hébergement. C'est en partant de ce constat que **le centre de Formation Beauséjour a décidé de se remonter les manches !** Le Centre se rapproche alors de l'Office de Tourisme de l'Entre-deux-Mers ainsi que du chargé de mission du programme "Leader" en Sud Gironde pour trouver la bonne idée qui donnera un nouveau souffle au domaine.

Échanges après échanges, le projet de développer un Centre International de Séjour se confirme.

Le développement d'un CIS offre la possibilité de créer et d'améliorer l'accueil et les échanges internationaux, d'aider à la mobilité des stagiaires et apprentis, de permettre un brassage social et de promouvoir la découverte

et la rencontre ! Grâce au soutien et à l'accompagnement de l'association UCRIF éthic étapes, le Centre de Formation Beauséjour peut ainsi prétendre devenir un lieu d'hébergement, mais aussi un lieu culturel. Début 2021, les travaux sont engagés au premier niveau du château pour donner un coup de jeune et offrir de nouvelles capacités d'hébergement.

Le 5 octobre 2023, l'équipe de Beauséjour était donc fière d'inaugurer son Centre International de Séjour et de dévoiler au grand public le premier étage et les chambres rénovées.

15 chambres flambant neuves et spacieuses avec salles de bain privatives sont maintenant disponibles à un tarif abordable pour un hébergement avant tout solidaire. En plus des jolies chambrées, le premier niveau accueille un agréable espace détente avec bibliothèque et fauteuils pour se prélasser après une longue journée.

Beauséjour a conservé sa splendeur d'antan avec son bel escalier en bois massif et ses vitraux majestueux. Lieu d'hospitalité inclusif, le centre s'est mis aux normes pour loger tous les publics, avec l'installation d'un ascenseur et des espaces pensés pour les personnes à mobilité réduite. Il est maintenant possible pour des groupes de réserver leur hébergement au sein du domaine Beauséjour.

ZOOM

sur le service lingerie et nettoyage à **Sommières**

Par Cindy Pattin

L'hygiène est une préoccupation majeure lorsque l'on accueille du public. C'est pourquoi dans le réseau éthic étapes, plusieurs centres, dont Le Cart à Sommières, ont choisi d'internaliser le service de blanchisserie et nettoyage des communs.

RENCONTRE AVEC FRANÇOISE ET MARION

Depuis plus de 10 ans, Françoise et Marion occupent le poste de lingère. Grâce à la prise de conscience des enjeux de l'écologie dans le tourisme, leur fonction a évolué. Elles travaillent avec de nouvelles techniques écoresponsables, encadrées par Patrick, responsable de la politique environnementale. Elles sont motivées et investies dans leur mission, dans une démarche d'amélioration continue en phase avec l'Ecolabel et le bien-être des clients. Faire des machines, transporter le linge, nettoyer chaque recoin des espaces communs et chambres font partie de leurs missions au quotidien. Un travail de l'ombre qui démarre tôt le matin pour que chaque client à son réveil ou à son arrivée se sente bien dans l'établissement.

PROPRETÉ DANS LE RESPECT DE L'ENVIRONNEMENT

Marion et Françoise nettoient intégralement les chambres en utilisant exclusivement un produit écolabellisé à la fin de chaque séjour. Cette démarche démontre l'engagement du Cart vis-à-vis des normes de l'Ecolabel Européen des Hébergements Touristiques. Label obtenu en 2010 et réévalué avec succès tous les 2 ans.

Au-delà des normes demandées par l'Ecolabel, parce que l'utilisation de produits de masse a obligatoirement un impact sur l'environnement, les équipes utilisent au quotidien un produit nettoyant maison. **Cette solution nettoyante est 100% naturelle.** Non seulement c'est un produit ménager naturel et économique, mais c'est aussi un désinfectant, un détartrant, un anticalcaire. Il dégraisse, adoucit et redonne de la brillance.

Utilisé tous les jours pour les entretiens des espaces communs, toilettes et salles de bains, une des nombreuses missions confiées à Cathy, Marion et Françoise depuis plus de 10 ans. L'utilisation de ce produit offre à nos hôtes **la garantie d'espaces confortables, propres et sains pendant leur séjour, sans polluer la planète !**



EE Le Cart

31, rue Emilien Dumas
30250 Sommières
04 66 80 03 02

SERVICE DE BLANCHISSERIE INTERNE

Le centre a choisi d'internaliser ce service. Tout est géré de A à Z dans les locaux : le linge est nettoyé, plié, rangé puis installé dans les chambres par nos lingères. Écologiquement, cette démarche est intéressante pour différentes raisons. D'abord le linge ne subit pas de transport motorisé. De plus, cette gestion interne permet une mesure précise et cohérente de la consommation et de la qualité des process / produits utilisés. Enfin le service de lingerie apporte aussi un impact local et sociétal car il crée de l'emploi sur le territoire.

À l'équipe de Cathy, Marion et Françoise, salariées à l'année, s'ajoutent 2 à 3 personnes de plus en saison qui constituent l'équipe. En 2023, éthic étapes Le Cart accueillait 3 saisonniers dans le service : Amandine, Clarisse et Frédéric.



Marion et Françoise

Credit photo: éthic étapes Le Cart



Amandine prépare les lits



Silvia, Céline et Carole (de gauche à droite)

...et à **Reims**

Par Marine Massard

C'EST UNE TOUTE AUTRE ORGANISATION !

Silvia, Céline et Carole constituent notre équipe en interne

Le nettoyage des communs (matin et soir) et la blanchisserie sont externalisés avec un prestataire rémois depuis plusieurs années.

Silvia, Céline et Carole s'occupent de nettoyer les chambres et les salles de bain avant et après le départ des clients. Nous avons 197 lits répartis dans 79 chambres dont 3 sont accessibles aux personnes à mobilité réduite et une quarantaine de lits superposés qu'il faut préparer pour chaque nouveau client. **Il faut donc être un peu acrobate pour faire ce métier !**

Nous accueillons chaque année environ 10 000 personnes, pour la plupart des groupes de scolaires, de randonneurs, de sportifs qui resteront de 1 à 6 nuits. C'est donc un travail qui demande beaucoup de discrétion, de courage,

de rigueur et d'efficacité, surtout lorsque toutes nos chambres sont de nouveau louées le soir même !

Leur travail est essentiel au bien-être du visiteur et à la réussite de son séjour. C'est la 1^{ère} image qu'il va voir lorsqu'il arrive dans sa chambre, les odeurs qu'il va sentir, qui feront qu'il se sentira bien !

Un poste pas toujours évident mais qu'elles font avec le sourire et la joie de vivre ! Une bonne ambiance essentielle pour ce travail physique !

Et c'est encore plus le cas lors des vendanges. En effet, chaque année vers le mois de septembre, ont lieu



Credit photo: éthic étapes CIS de Champagne



HO G'EST TROP MIMI !

Une des surprises quand on nettoie la chambre...

les vendanges dans notre région du Champagne. Au CIS, nous ne ramassons pas, mais nous hébergeons une centaine de vendangeurs pendant presque un mois. **Et qui dit vendanges, dit terre sous les bottes un peu partout surtout par temps de pluie !**

Mais ce métier, ce sont aussi de jolies anecdotes comme celle de Carole, qui a trouvé un mot d'enfant sous l'oreiller ! (voir photo).





EE FIAP Paris

30, rue Cabanis
75014 Paris
01 43 13 17 00

Un jour, dans la peau de

"Pour résumer, les journées sont denses et intenses, toutes différentes dans leur déroulement mais concentrées autour de notre mission principale : offrir une expérience client mémorable."



VALENTINA

Valentina Amarger est responsable commerciale du Pôle Séminaires depuis le 1^{er} décembre 2022 au FIAP Paris. Le FIAP Paris est un centre international d'hébergement et de séminaires et également un lieu atypique qui favorise les échanges interculturels.

Suivons-la le temps d'une journée dans son quotidien !

8h50

Je franchis les portes du FIAP, un lieu toujours en mouvement. Je survole du regard le hall pour m'assurer que le croisement continu entre nos deux principaux publics, les groupes scolaires et groupes séminaires, se passe de manière fluide et naturelle.

Je sens une odeur de café dans le hall et j'ai la conviction profonde que la journée va être merveilleuse. Je souris, un sourire que j'ai appris, depuis longtemps, à toujours avoir sur moi, surtout en arrivant le matin à mon poste.

9h00

Je prends le pouls de mon équipe avant que le tumulte de la journée ne nous attrape dans un tourbillon d'appels, visites clients, négociation des contrats, planification des réunions ou formation.

C'est là que l'on prend quelques minutes pour échanger sur nos week-ends, nos

sorties, nos enfants, nos malheurs et nos bonheurs. On s'écoute, on s'inspire, on se rassure, on partage et on vit ensemble une vie d'équipe.

9h15

Premier réflexe, comme chaque matin je consulte ma boîte mail ! De manière ponctuelle mais continue, je distribue les nouvelles demandes.

ON APPELLE ÇA,
UNE JOURNÉE
BIEN REMPLIE !



10h00

J'appelle ou relance les clients, j'apporte des modifications aux devis en cas de nécessité. Je peux également assurer les visites clients. Je revois la stratégie commerciale, j'assure le suivi et l'évolution des devis en cours, des paiements et je vérifie les dossiers qui vont être transmis à la réception pour la semaine suivante".

Mon objectif en tant que responsable de pôle est de construire des offres séminaires et de les commercialiser en donnant les meilleurs conseils et en présentant tous les avantages d'organiser un séminaire au FIAP.

14h00

Je me consacre à la finalisation de la planification des événements et réunions de la semaine prochaine car commercialiser c'est ensuite livrer. Nous affinons les détails, posons les dernières questions, communiquons avec les équipes du terrain, finalisons les commandes restauration, etc.

L'après-midi peut aussi être consacrée à la réunion de planification de la semaine suivante avec l'ensemble des équipes opérationnelles et impliquées dans ce qu'on appelle l'expérience client : accueil, restauration, partie technique et mise en place. On présente, on débat, on trouve des solutions, on anticipe les demandes, on vit l'expérience du client en amont.

15h30

Ce temps-là est réservé à la formation. Il me permet de revoir les procédures et d'être toujours informée des dernières nouveautés.

17h00

La journée se termine, je traverse à nouveau le hall qui bouillonne toujours d'activités avec un dernier sourire pour l'accueil !



5 JOURS, C'EST TROP COURT !

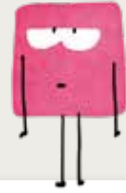
Un village club avec une âme, celle de son directeur qui unit à ses côtés une équipe super, souriante, attentive, dans un esprit de grande famille, sans parler de leurs super talents musicaux. Côté cuisine, que de la qualité et en quantité. Et en plus, un esprit écoresponsable. SUPER, on y revient chaque année.

Les Carlines

5/5

Nous avons passé un séjour très agréable au CIS de Champagne : le groupe de 40 personnes a été très chaleureusement accueilli par les équipes. Les repas végétariens ont ravi nos papilles et la disponibilité de l'accueil pour nous mettre en relation avec des prestataires d'activité était impressionnante ! Merci pour ces 5 jours durant lesquels on s'est sentis bien chez vous !

CIS de Champagne



Accueil super sympa et bien organisé. Cadre magnifique et très reposant. Les chambres bien agréables et confortables. Restauration de qualité avec un savoir-faire de créativité gustative très sympa. Je recommande !

La Mounède

UN MOT DES PETITS JEUNES...



Témoignages

Nous avons passé un séjour dans le centre "Groupe Saint-Ex" à Autun du 4 au 8 septembre 2023, petite association de retraités, de plus de 80 ans ! Cela fait le 11^{ème} centre que nous fréquentons dans différentes régions de France et nous avons toujours été très satisfaits. Mais à Autun, nous avons trouvé un climat, un accueil remarquable et tellement réconfortant que je voulais absolument vous le faire remarquer et vous en remercier : **une prévenance et disponibilité de tout le personnel, une atmosphère chaleureuse, une ambiance familiale et en plus un engagement qui nous a particulièrement touché !**

Soyez-en remerciés et continuez à œuvrer dans cet esprit admirable et si beau de nos jours !
Merci à eux.

Espace Saint-Ex

Accompagner une classe défavorisée de Limoges fut **un vrai bonheur avec votre équipe : tout est parfait**, le logement, la cuisine trois étoiles, les activités. Vous avez même su nous dépanner lorsque nous n'avions pas de pommade pour les piqûres de moustiques. Seul défaut de la cuirasse, vous êtes dans la Vienne, alors que nous sommes encore en pays granitique et entourés de vaches limousines. C'est décidé, on réclame votre annexion !
Pacifique bien sûr !

CPA Lathus

ELIANE EST AU TOP,
COMME DAB !



Nous avons passé un week-end de randonnée avec un groupe de 32 personnes au centre Val de l'Hort. Cet établissement est parfaitement adapté à ce type de séjour, simple mais convivial, situé à proximité de la ville d'Anduze et en bordure de la voie verte. Nombreuses randonnées à faire sur les environs, dont certaines directement en partant à pied du centre. Accueil parfait, nombreux conseils donnés par Eliane, **tout le personnel a été à notre écoute pour que le séjour soit réussi. On recommande.**

Val de l'Hort

Un moment inoubliable pour petits et grands, dans une ambiance familiale, avec du personnel compétent, professionnel et aux petits soins. Nous avons pu découvrir des ateliers très intéressants autour des animaux, de la nature, fêter des anniversaires avec de superbes gâteaux, goûter des repas bons et équilibrés. Site spacieux, propre, avec des règles de vie, un cadre naturel magnifique et le dépaysement pour beaucoup de nos élèves qui sont revenus ravis ! Bravo ! N'hésitez pas à découvrir avec vos classes cette destination au cœur de notre Région Occitanie. Un grand merci à l'ensemble de l'équipe de Valrance !

Relais Valrance

ÇA FAIT CHAUD AU CŒUR
TOUS CES MESSAGES !



mes indispensables en voyage



EE Val de l'Hort

1050 chemin Bas
30140 Anduze
04 66 61 61 06

Par Céline Dubost

1/ LE "SYNDICAT D'INITIATIVE"

Si tu ne connais pas ce terme, c'est que tu es certainement né après 1990 ! On appelle cela l'Office de Tourisme ou Bureau d'Information Touristique. Toutes les villes et grands villages en ont un ! Donc mon dada à moi, lorsque j'arrive en terre inconnue, c'est de passer par là. Ça peut paraître "vieille école" mais je trouve que c'est une bonne manière d'avoir un premier aperçu d'un territoire. Je glane quelques conseils et bonnes adresses. Je repars généralement avec les plans des villes et de la région (bien plus chaleureux que le GPS de mon téléphone), la programmation de la semaine et quelques dépliants.

2/ PETIT TOUR AU MARCHÉ

À l'Office de Tourisme, on m'a donc renseigné sur les différents marchés du coin. Voilà une activité que je cale à tous les coups dans mon planning de vacances ! Entre les odeurs, les couleurs, les accents, les spécialités, l'artisanat, les bonnes affaires (et les moins bonnes)... qu'il est bon de flâner dans les allées d'un marché ! Je repars généralement mon panier bien chargé : du pain, du fromage, quelques confitures et du miel, le tout produit localement ! Et nous voilà rentrés avec une part du terroir à déguster et une autre part à mettre dans notre valise pour une dégustation à la maison (où comment ramener un peu de vacances chez soi).

3/ LA CARTE POSTALE

On reste dans la veine "old school" avec cette dernière étape incontournable : la carte postale. J'aime en recevoir de mes proches en vacances, alors j'essaie d'en envoyer moi aussi ! C'est bien plus facile d'envoyer un SMS avec photo mais ça n'a pas le même charme... On la choisit avec attention et patience parmi 150 autres cartes postales, une différente pour chacun. On cherche le petit mot que l'on va s'appliquer à écrire et qu'on tente de personnaliser pour chacun (au cas où, il leur viendrait l'idée de lire leurs cartes entre eux...). On essaie de retrouver l'adresse postale de chacun que l'on redemande à chaque fois (allo tata, c'est quoi ton adresse déjà ?). Petit dernier conseil : on essaie de l'envoyer avant la fin du séjour, histoire qu'elle arrive à destination avant nous !

Voici donc mes conseils pour des vacances un peu à contretemps de l'hyper-connectivité et du tout allure !
Prendre le temps, voici le vrai luxe des vacances, et se laisser la chance de se perdre aussi...



Credits photos : Bernadette Price

"Je ne suis pas une "grande voyageuse", je pars rarement très loin, mais j'aime découvrir des régions de France ! On le dit souvent qu'il n'est pas nécessaire d'aller à l'autre bout du monde pour se dépayser !"



Hors des sentiers battus à Lyon et Évian

Par Florence Pellerin

DÉCOUVERTE DES MURS PEINTS, MUSÉE À CIEL OUVERT À CÔTÉ DU CISL

Pour les familles et les groupes de tout horizon, on vous propose une **balade insolite et culturelle**, à quelques pas du CISL que la majorité des Lyonnais ne connaissent pas !

Une promenade pour découvrir les **25 murs peints** de la Cité idéale de Tony Garnier. C'est un Musée gratuit à ciel ouvert, dont 19 peintures murales géantes sont les œuvres de Tony Garnier et 6 fresques conçues par des artistes étrangers et parrainées par l'UNESCO. Elles présentent leur vision de la cité idéale en Côte d'Ivoire, Égypte, États-Unis, Inde, Mexique et Russie.

Promenez-vous dans la Cité Idéale imaginée et réalisée dans les années 30 par Tony Garnier, urbaniste d'avant-garde. Plusieurs murs peints représentent les croquis de l'architecte dont la fameuse tour de Babel du futur (voir photos). Il faut compter environ deux heures à pied dans le quartier des Etats-Unis.

Et pour les plus curieux, vous pouvez aussi choisir un parcours découverte proposé par le Musée Urbain Tony Garnier, ou une visite guidée sur le catalogue de notre guide préféré Patrick Mathon, de l'agence "Lyon city Trek".



POUR EN SAVOIR PLUS SUR LE
MUSÉE URBAIN TONY GARNIER
www.museurbaintonygarnier.com



EE CIS Lyon

103, boulevard des États-Unis
69008 Lyon
04 37 90 42 42

Page de gauche

- Mur Peint / Cité idéale d'Égypte / Musée Tony Garnier Lyon 8.

Page de droite

- Murs peints / La Tour de Babel du Futur / Musée Tony Garnier Lyon 8.

- Le cimetière de Loyasse.

- Découverte de la biodiversité en ville avec la Ligue de Protection des Oiseaux.

DÉCOUVERTE DE LA BIODIVERSITÉ EN VILLE

On vous conseille une autre balade qui permet cette fois-ci de découvrir la biodiversité en ville, alliant nature et histoire. C'est une visite dans un lieu insolite. Partez découvrir la nature dans le cimetière de Loyasse, qui est situé sur la célèbre colline de Fourvière. On aime bien ce cimetière pour deux raisons (non ce n'est pas bizarre !).

C'est l'un des plus vieux cimetières de Lyon et il est également classé Refuge (LPO) de la Ligue Protection des Oiseaux.

Dans ce cimetière sont enterrés la plupart des Lyonnais célèbres : médecins, architectes, notables... Certaines tombes et tombeaux ont une architecture très originale au milieu de la végétation. On remarque plusieurs aménagements pour protéger et encourager la biodiversité en ville. Une zone humide, une mare, des nichoirs à oiseaux, des gîtes à chauve souris, des hôtels à insectes avec panneaux explicatifs.

Si vous avez de la chance vous verrez plusieurs espèces d'oiseaux et d'insectes dans le cimetière. Car les cimetières sont des lieux privilégiés pour la protection de la biodiversité, parfaits... avec le calme qu'il y règne.

Nous aussi au CISL on a un petit jardin qui est Refuge LPO depuis 2013, qui est aussi aménagé avec des nichoirs à oiseaux, une mare, un hôtel à insectes et des panneaux sur la biodiversité. La terrasse et le jardin sont à la disposition des groupes pour faire une pause au calme lors de leur séjour ou pour se mettre au frais lorsqu'il fait chaud. **Pour l'équipe du CISL, la protection de la biodiversité est importante, nous sommes soucieux de l'environnement et engagés !**



PAUSE GOURMANDE APRÈS L'EFFORT

C'est bien connu, les promenades ouvrent l'appétit. Alors rien de mieux qu'un petit goûter ! Et en plus une spécialité de la région. À Lyon, il est impossible de partir sans avoir goûté la fameuse brioche à la praline. On peut en acheter dans la plupart des boulangeries, mais la meilleure adresse pour en acheter est quand même chez "**François Pralus**" (Maître pâtissier et chocolatier). L'enseigne a plusieurs boutiques dans Lyon. On précise que la célèbre recette a été inventée à Roanne, dans la Loire et non pas à Lyon !



On est sympas on vous donne l'adresse de la boutique qui est proche du CISL.

103, avenue des Frères Lumière - 69008 Lyon
Bonne dégustation !

PARCOURS CYCLABLE ENTRE VILLE ET NATURE

Pour les amateurs de biodiversité, de nature et de sports, on peut aller à vélo jusqu'au Parc de Miribel Jonage au départ de Lyon. C'est une réserve de plus de 2 000 hectares de nature préservée aux portes de Lyon. L'itinéraire se fait en longeant les quais du Rhône, sur la célèbre ViaRhôna. **Cette véloroute qui longe le Rhône, va de Genève, au bord du Lac Léman, jusqu'à Marseille.**

Pour un hébergement au bord du lac Léman, vous pouvez séjourner chez nos collègues de l'éthic étapes Côté Lac à Évian, qui sont labellisés "Accueil Vélo". Une fois la montée passée, vous arrivez au centre côté lac, "entre lac et montagnes". **En récompense vous pourrez profiter de leur terrasse avec une superbe vue sur le lac Léman et les montagnes.**

L'éthic étapes Côté Lac à Évian est situé dans une région qui vous permet de pratiquer une multitude d'activités sportives : randonnées, canoë-kayak, paddle, ski... Et de détente, car Évian-les-bains est une ville thermale, si vous souhaitez profiter des célèbres thermes. Il y a aussi un funiculaire qui monte jusqu'à la "buvette thermale".

Le Centre est situé dans un cadre paisible pour organiser vos séminaires, formations et classes découvertes. Il propose des séjours sur-mesure pour les groupes de randonneurs, les cyclotouristes, les stages sportifs. Les groupes qui font du yoga profitent de la terrasse pour faire leurs cours en extérieur. L'éthic étapes Côté Lac à Évian a aussi vocation de mettre en avant la culture pour tous, car ils sont également **ESPACES MJC ÉVIAN**. Ils proposent des résidences d'artistes l'été, avec concerts en terrasse et peuvent accueillir des expositions !

ESPACES MJC ÉVIAN c'est :

- 80 logements pour les 16-25 ans (résidence "Accueil Jeunes")
- Des événements et des soirées thématiques
- Un large choix d'activités proposées toute l'année.





EE Côté Lac Évian

531, avenue de Neuvecelle
74501 Évian-les-Bains
04 50 75 35 87



ESCAPADE CYCLO SUR 2 JOURS

Pour les cyclistes qui souhaitent faire une partie de la Viarhona, vous pouvez commencer à partir de Thonon ou d'Évian-les-Bains et découvrir le **village médiéval d'Yvoire**, classé parmi les plus beaux villages de France. Une balade pour découvrir le vieux port, le château et le jardin des cinq sens.



**POUR EN SAVOIR PLUS
SUR LA VIARHONA**
www.viarhona.com

Page de gauche

- Le jardin du CISL qui est également un refuge LPO.
- La fameuse et délicieuse Praluline.
- La ViaRhona, le long des quais du Rhône.

Page de droite

- Le village d'Yvoire et ses rues typiques en pierre au bord du lac Léman.



J'irai dormir chez vous

Bienvenue en Cévennes !

Par Céline Dubost



EE Val de l'Hort

1050 chemin Bas
30140 Anduze
04 66 61 61 06



Credits photos : E. Huchon - Le Val de l'Hort

Vue aérienne de la vallée d'Anduze



l'équipe complète de l'éthic étapes du Val de l'Hort.



Le centre éthic étapes Val de l'Hort se situe à Anduze, "La Porte des Cévennes".

Ce centre fait partie des "plus petits" du réseau éthic étapes avec 100 lits en chambres et 40 sous marabouts en été. C'est une association à but non lucratif créée en 1986, qui a adhéré en 1993 au réseau éthic étapes.

Au départ, le lieu et l'association ont pour but d'accueillir des camps de jeunes et colonies de vacances. Puis le projet a grandi et s'est développé : label Tourisme et Handicap, agrément Jeunesse et Sport et Éducation Nationale et récemment, le classement Auberge Collective.

L'équipe se compose d'une petite dizaine de salariés, répartie entre l'accueil, l'administratif, le service, le ménage, l'entretien et la cuisine.

Car, une des fiertés du centre, est le fait que tout soit géré en interne : repas préparés sur place, ménage et blanchisserie également !

Il est situé à 1,5 km du village d'Anduze surnommé à raison "la Porte des Cévennes".

Anduze est implanté à l'aval d'une cluse (sorte de petite gorge qui traverse un massif calcaire). Le centre se situe au sud de cette porte, sur les contreforts des Cévennes, dans la petite vallée formée par le Gardon. Autour du centre vous trouverez un paysage méditerranéen dominé par le calcaire

et les chênes verts. Une fois la cluse traversée, vous entrez dans les vallées Cévenoles : le schist remplace le calcaire et les châtaigniers apparaissent ! Quelle que soit la saison, ce pays authentique vous invite à la découverte par la randonnée le long de ses vallons, de ses rivières et en forêt !

Le Val de l'Hort, c'est un peu le centre qui se transforme et s'adapte pour l'accueil de publics très variés : réunions familiales, stages sportifs, séminaires d'entreprise, colonies, classes vertes, réunions d'associations, séjours adaptés de personnes en situation de handicap...

Si vous ne choisissez pas de privatiser le centre, vous aurez peut-être

l'occasion de le partager avec d'autres ! Ces cohabitations sont sources de moments inoubliables, de rencontres inattendues. Rassurez-vous, vous n'aurez pas à partager votre chambre avec des inconnus, chacun disposera de son espace de nuit et au besoin d'une salle privative.



Sur le plan social, la labellisation Tourisme et Handicap pour les 4 familles de handicap (auditif, mental, moteur et visuel) garantit un lieu de vacances accessible à tous.

Sa grande capacité d'hébergement permet l'accueil de publics différents, œuvrant ainsi pour la découverte,

la rencontre et l'acceptation de l'autre ! Leurs tarifs sont établis au plus juste, afin de rendre le lieu accessible au plus grand nombre !

Sur le plan économique, le Val de l'Hort est une association à but non lucratif, membre de l'économie sociale et solidaire. Ses activités sont ancrées dans son territoire et **l'équipe travaille au quotidien avec un réseau d'acteurs locaux : fournisseurs, prestataires, partenaires.**

Sur le plan environnemental, les activités pédagogiques de l'association (dans le cadre des séjours scolaires notamment) contribuent à la sensibilisation des plus jeunes aux enjeux environnementaux. Le centre est équipé d'outils permettant de réduire les consommations d'eau et d'électricité. Le parc de 1 hectare est entretenu sans arrosage ni pesticide. L'équipement minimaliste des chambres contribue à la sobriété énergétique.

Le petit plus du centre : il se situe en bordure de voie verte avec un accès direct. À pied ou à vélo, vous pourrez rejoindre le village d'Anduze à 1,5 km !

J'irai dormir chez vous

Découvrez le Lac de Maine !

Par Léa Deshayes et Théo Renaudier





EE Lac de Maine

49, avenue du Lac de Maine
49000 Angers
02 41 22 32 10

L'établissement éthic étapes Lac de Maine à Angers est un lieu privilégié, où nature et convivialité se rejoignent pour offrir une expérience unique aux voyageurs. Situé au cœur d'un parc verdoyant de 220 hectares, l'établissement propose d'accueillir les personnes souhaitant dormir, se restaurer ou bien travailler, tout en profitant de la beauté et de la tranquillité de l'environnement naturel qui nous entoure.

Ce qui fait la fierté du centre, c'est l'engagement de l'équipe pour un avenir durable. Plusieurs initiatives ont été mises en place en 2023.

Comme notre partenariat avec les Alchimistes, **une initiative écoresponsable qui valorise les déchets organiques en compost.** Les Alchimistes sont reconnus pour leur approche innovante qui transforme les déchets organiques en compost de haute qualité. Celui-ci va enrichir les sols et favoriser la croissance des cultures locales. L'objectif de cette entreprise est de réduire le gaspillage alimentaire



et son impact environnemental. Cette initiative de valorisation des déchets se concrétise par la mise en place d'un point de collecte dans notre restaurant. Nos convives sont sensibilisés à trier leurs assiettes. Elle met en avant le fait que les gestes de chacun comptent dans notre démarche environnementale. Nous avons également une démarche de labellisation avec l'écolabel pour un tourisme responsable et durable. Cela passe par l'utilisation de produits d'entretien respectueux de l'environnement, la mise en place de systèmes d'économie d'eau et d'énergie, le choix d'une politique d'achats locaux et bien d'autres actions. **L'établissement s'implique à réduire son empreinte carbone depuis plus de 10 ans déjà !**

Détendez-vous en faisant étape au Lac de Maine. Dormir, se restaurer et travailler en pleine nature à 5 minutes du centre-ville d'Angers, c'est possible ! Le parc est également desservi par les transports verts (vélo, trottinette). Les voyageurs peuvent profiter de l'expertise hôtelière et culinaire des équipes. Au menu : produits locaux, frais et de saison.

Situé sur l'itinéraire de la Loire à vélo, éthic étapes Lac de Maine vous séduira ! Le respect de la nature et la valorisation des échanges interculturels sont au cœur de notre démarche. Tout est pensé pour que vous puissiez vous ressourcer dans ce cadre verdoyant, propice à la détente et à la quiétude.

Le petit plus du centre : son emplacement exceptionnel au cœur d'un parc naturel de 220 hectares !



**POUR EN SAVOIR PLUS
SUR LE LAC DE MAINE**
www.ethic-etapes-angers.fr



Comme un poisson dans l'eau

Retour sur le séjour de stage de jazz de Rémy Gauche chez éthic étapes Le Cart à Sommières

Par Cindy Pattin



Rémy Gauche

Rémy Gauche est un musicien de la région parisienne et professeur de musique jazz. Il organise au Cart une fois par an depuis 2021 un grand stage de jazz pendant la 3^{ème} semaine de juillet. Les stagiaires sont hébergés en pension complète pendant une semaine et offrent chaque année un moment musical de qualité au Cart et à l'ensemble des résidents. Devant le succès des inscriptions au stage de l'été 2023, un second stage au Cart en automne 2023 s'est ajouté !

Rémy, pouvez-vous vous présenter ?

R.G. Je m'appelle Rémy Gauche, je suis musicien professionnel mais également professeur de musique particulièrement dans le jazz et je vis en région parisienne.

Est-ce la première fois que vous séjournez chez éthic étapes Le Cart à Sommières ?

R.G. J'ai découvert Le Cart à travers l'organisation de mes stages de jazz grâce à quelques élèves qui connaissaient déjà le lieu pour y avoir passé un séjour

sur la thématique musique dans les années 90. Ils m'ont suggéré ce lieu pour l'organisation du premier stage en juillet 2021, lorsque j'ai pris contact, je ne connaissais pas le réseau éthic étapes. J'ai organisé avec l'aide de Florence Couvreur, directrice de l'établissement, des stages de jazz en juillet 2022, en juillet 2023 et octobre 2023.

Et quelle est la durée de vos séjours ?

R.G. Nos séjours durent une semaine à chaque fois, réunissant une quarantaine de stagiaires venant des 4 coins de la France, ainsi que 6 professeurs. Le Cart nous accueille et coordonne notre séjour pour l'hébergement, la restauration en pension complète et la location des salles où nous pouvons nous entraîner.

Êtes-vous satisfait de l'organisation de votre séjour ?

R.G. Le Cart répond à tous nos critères, c'est-à-dire : nous souhaitons dormir, manger et faire de la musique sur place. Tout cela, le Cart a pu nous le fournir et en plus pour un volume de personnes

important. En effet, nous sommes 40 stagiaires et 6 professeurs. Je suis ravi et serein avec le bon sens de l'organisation et la logistique proposée par l'établissement. Le Cart prend en main tout ce qui est en lien avec les réservations des stagiaires. Notamment, l'établissement a proposé l'utilisation d'une plateforme de réservation qu'ils utilisent : cela simplifie et clarifie les rôles. Grâce à cette plateforme je n'ai ni à avancer les frais, ni à gérer les inscriptions de mes stagiaires. Je peux ainsi me concentrer sur l'animation et la partie artistique du stage, à savoir mon cœur de métier !

De plus, le Cart propose des prix accessibles, ce qui motive mes stagiaires à s'engager en payant la totalité du séjour via la plateforme même plusieurs mois en avance. Leur politique tarifaire donne aussi envie aux gens de s'engager, car ils estiment que l'hébergeur fait un effort pour maintenir des prix attractifs tout en garantissant une vraie qualité de séjour chaque année (accueil, hébergement, restauration, salles, propreté des locaux et des chambres...)

Quelle est la chose que vous avez particulièrement appréciée ?

R.G. *Tout particulièrement la notion éthique, je pense que les gens y sont sensibles et de plus en plus. Cela leur donne envie de venir séjourner de façon respectueuse puisque l'endroit est engagé pour l'environnement. Quand nous y allons, nous avons aussi envie d'être respectueux. C'est un cercle vertueux. De plus, avec Florence et toute l'équipe, le Cart a su s'adapter aux besoins de notre groupe. Une relation de confiance s'est créée, une connaissance du besoin de l'autre, un respect mutuel. Tout cela nous donne envie de revenir ! Nous sommes heureux d'être là !*

Enfin le Cart est vraiment enraciné localement, ce qui n'est pas notre cas. L'aspect facilitateur d'avoir Florence comme soutien pour nos demandes est vraiment un plus pour nous. Par exemple, pour interroger la commune de Sommières pour la location de la salle des fêtes. Grâce à l'ancrage territorial du centre, nos démarches ont été facilitées, permettant aux stagiaires de partager leur travail et leur talent avec un public extérieur.

Quel est le meilleur souvenir de votre séjour ?

R.G. *Il y a plein de bons souvenirs au Cart. Je pense que parmi les meilleurs souvenirs, c'est lorsque nous faisons des jam sessions. L'année dernière par exemple nous avons un élève qui souhaitait faire le jam avec une machine électronique. La rencontre de l'ordinateur et de nos instruments brut de musique jazz a été exceptionnelle. En dehors de tous les cours, nous organisons cette jam où les élèves ont un moment libre, font ce qu'ils veulent. Du coup, cet élève a commencé à proposer quelques rythmes avec sa*

*machine électronique, des ambiances, puis un trompettiste est venu se greffer à lui. Ils ont fait un duo hyper intimiste. Et c'est parti comme ça sur quelque chose d'un peu spatial, psychédélique. **Petit à petit, tout le monde est venu jouer. Nous avons fait un énorme bœuf à 40 qui a duré une demi heure. Il y avait deux batteries, deux basses, tout le monde a pris un instrument, pas forcément le sien d'ailleurs, c'était vraiment un moment magique !***

Prévoyez-vous de séjourner à nouveau à Sommières ?

R.G. *Bien sûr ! Non seulement on prévoit de revenir pour notre rendez-vous annuel en été, la troisième semaine de juillet 2024, mais en plus une seconde fois pendant les vacances de la Toussaint. Le stage de la Toussaint sera un peu plus intime avec volontairement moins de participants. Nous avons ouvert un second stage car celui de l'été ne nous permettait plus de répondre favorablement à tout le monde.*



EE Le Cart

31, rue Emilien Dumas
30250 Sommières
04 66 80 03 02

"Nous avons nos habitudes au Cart maintenant et sommes heureux d'y revenir chaque année et plusieurs fois dans l'année !"

**POUR EN SAVOIR PLUS
SUR LES SÉJOURS
GROUPE AU CART**



MOI AUSSI
J'AI L'OREILLE
MUSICALE !



Credits photos : éthic étapes Le Cart



Pris sur le vif

Découvrez éthiC étapes en images!





C'est la famille !

À la découverte de vos nouvelles mascottes

Par Sarah Meyer

Depuis 2006, notre mascotte Rhéa accompagnait éthic étapes dans l'information et la sensibilisation aux écogestes.

Nous avons à cœur de réinventer cette mascotte emblématique pour notre réseau, portant des valeurs que nous estimons cruciales. Et dans un monde en constante évolution, rappeler l'importance de ces engagements durables est essentiel.

Après 16 années de bons et loyaux services, elle a finalement pris sa retraite et a laissé la place à ses petits-enfants : la famille Rhéa. Car oui, **le développement durable, c'est aussi une histoire de famille !**

La famille Rhéa reflète la richesse de notre réseau. Cette diversité incarne parfaitement nos valeurs de rencontre, de mixité, de convivialité et de brassage social et culturel.

Mais au-delà de leur apparence, elle nous rappelle également les bons gestes à appliquer et les bons réflexes à avoir !

Ces mascottes sont les ambassadrices de notre engagement en faveur du développement durable et défendent nos valeurs et notre engagement.

la famille RHÉA

Prête pour de nouvelles aventures !

J'AI HÂTE DE VOUS
ACCOMPAGNER AU
QUOTIDIEN !



On commence avec **Optimiste**. C'est un peu le chef d'équipe de la tribu. Il est toujours partant et prêt à aider sa famille !

$E = \frac{\text{ÉTHIC}^2}{\text{ÉTAPES}}$



Et voici **Prof**, le cerveau de l'équipe. Ses connaissances nous sont très utiles et elles nous permettent de toujours trouver une solution à nos problèmes !

J'OUVRE L'ŒIL
ET LE BON !



Tracas, lui veille sur le bien-être de tous et il est toujours à l'affût pour votre plus grand confort !

ON M'APPELLE
AUSSI LE GOUTEAU
SUISSE !

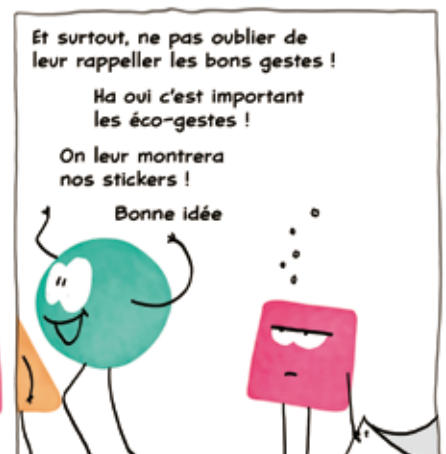


Brico, comme son nom l'indique et comme vous l'avez deviné, aime bricoler. Aucune panne ne lui résiste !



Et pour finir **Grognon...** qui, eh bien, qui est grognon !

ADOPTER LES BONS GESTES AU QUOTIDIEN





éthic étapes

nous hébergeons vos passions
havens for your passions

38 CENTRES, VOUS
ALLEZ TROUVER
VOTRE BONHEUR !

- VILLE
- MONTAGNE
- CAMPAGNE
- MER

- **EE Île d'Or**
1, rue Commire
37400 Amboise
02 47 30 60 90
- **EE CES de Calais**
Rue du M^{al} de Lattre de Tassigny
62100 Calais
03 21 34 70 20
- **EE Parc d'Olhain**
Rue de Rebreuve
62620 Maisnil-lès-Ruitz
03 21 27 91 79
- **EE CIS de Champagne**
21, chaussée Bocquaine
51100 Reims
03 26 40 52 60
- **EE Val de l'Hort**
1050, Chemin Bas
30140 Anduze
04 66 61 61 06
- **EE CIS Îles de Lérins**
Îles de Lérins
06400 Cannes
04 97 06 27 20
- **EE Centre le Mittel**
16, rue du Bouxhof
68630 Mittelwihr
03 89 47 93 09
- **EE Jean Monnet**
5 rue Jean Monnet
41200 Romorantin-Lanthenay
02 54 76 15 13
- **EE Lac de Maine**
49, avenue du Lac de Maine
49000 Angers
02 41 22 32 10
- **EE CIS Lamourelle**
20, avenue Pierre Sémard
11000 Carcassonne
04 68 26 00 88
- **EE Montignac Lascaux**
Le Bleufond
24290 Montignac-Lascaux
05 53 51 80 96
- **EE CIS Wogenscky**
14 bis, rue de Roubaix
42000 Saint-Etienne
04 77 45 54 72
- **EE Les Hellandes**
Domaine des Hellandes
76280 Angerville l'Orcher
02 35 20 63 73
- **EE CRI Dijon**
1, avenue Champollion
21000 Dijon
03 80 72 95 20
- **EE Les Carlines**
Les Karellis
73870 Montricher-Albanne
04 79 59 50 90
- **EE Patrick Varangot**
37, avenue du Révérend Père Umbricht
35400 Saint-Malo
02 99 40 29 80
- **EE Le Domaine du Manoir d'Argueil**
2, route des Vallons
76780 Argueil
07 89 80 99 88
- **EE Le Domaine des Roches**
73, avenue Gambetta
76200 Dieppe
02 79 02 20 23
- **EE CIS Narbonne**
Place Roger Salengro
11000 Narbonne
04 68 32 01 00
- **EE Relais Valrance**
2, route du Bois du Four
12380 Saint-Sernin-sur-Rance
05 65 98 18 60
- **EE Espace Saint-Ex**
Rue Saint-Exupéry
71404 Autun Cedex
03 85 86 58 30
- **EE Côté Lac Évian**
531, avenue de Neuvécelle
74501 Évian-les-Bains Cedex
04 50 75 35 87
- **EE La vie en vert**
19, rue du Cerf
67330 Neuwiller-lès-Savernes
03 88 70 03 34
- **EE Le Cart**
31, rue Emilien Dumas
30250 Sommières
04 66 80 03 02
- **EE Lac de Saint-Cyr**
24, rue de la Bourdillière
86130 Beaumont-Saint-Cyr
05 49 52 00 40
- **EE CIS Martinique**
Rue Ernest Hemingway
Zac Étang Zabricot
97200 Fort-de-France
05 96 39 09 09
- **EE FIAP Paris**
30, rue Cabanis
75014 Paris
01 43 13 17 00
- **EE Ciarus**
7, rue Finkmatt
67000 Strasbourg
03 88 15 27 88
- **EE CIS Besançon**
3, avenue des Montboucons
25000 Besançon
03 81 50 07 54
- **EE CIS de Beauséjour**
2, lieu-dit Beauséjour
33190 Gironde-sur-Dropt
05 56 71 10 01
- **EE Lodge In**
2-16, rue Théroigne de Méricourt
75013 Paris
01 42 17 46 20
- **EE CIS La Mounède**
1, rue Claude-Marie Perroud
31100 Toulouse
05 32 11 19 06
- **EE Val de Loire**
37, rue Pierre et Marie Curie
41000 Blois
02 54 52 37 00
- **EE CPA Lathus**
La Voulzie
86390 Lathus-Saint-Rémy
05 49 91 83 30
- **EE La Roche du Trésor**
1, rue du Pré
25510 Pierrefontaine-les-Varans
03 81 56 04 05
- **EE CIS Val Cenis**
Domaine des Crueux
73480 Val-Cenis
04 79 05 92 30
- **EE Le Pont du Metty**
21, route de la Courbe
88250 La Bresse
03 29 25 43 20
- **EE CIS Lyon**
103, boulevard des États-Unis
69008 Lyon
04 37 90 42 42

Plus d'infos sur www.ethic-etapes.fr

