

# ÉCHANGER

10-2024

VOL.26 N°3

## pour mieux faire



**FQLI**

[www.fqli.org](http://www.fqli.org)

FÉDÉRATION QUÉBÉCOISE DU LOISIR EN INSTITUTION



45<sup>e</sup>  
de la **FQLI!**

Lancement du programme de financement  
Population active

# Table des matières

COUP DE CŒUR DE LA PRÉSIDENTE 5  
À VOTRE SERVICE 6  
VITALITÉ RÉGIONALE 14  
NOTRE HISTOIRE 20  
LA FQLI CRAQUE POUR... 24  
AVANÇONS ENSEMBLE 32  
PUBLICATIONS 40  
TRUCS ET ASTUCES 42  
BABILLARD 44

## À votre service



SUITE DES PRIX COUP DE CŒUR 2024

12

## La FQLI craque pour...



L'utilisation des vélos adaptés

25

## Murale thérapeutique



L'EFFET THÉRAPEUTIQUE DES MURALES SUR LES RÉSIDENTS, MYTHE OU RÉALITÉ?

35

### ÉCHANGER POUR MIEUX FAIRE

La revue est publiée quatre fois par année, soit en mars, juin, septembre et décembre.

### PRODUCTION

Fédération québécoise du loisir en institution.

### PROCHAINE PARUTION

La prochaine date de tombée est le 8 novembre 2024. La prochaine parution sera en décembre 2024.

### GRAPHISME

Conception graphique BCGD [www.bcgd.ca](http://www.bcgd.ca)

Dépôt légal : Troisième trimestre, 2024

Bibliothèque et Archives nationales du Québec : D9150396

Bibliothèque et Archives Canada : 416287D

Photo en page couverture : Manoir Saint-Bruno



Fédération québécoise  
du loisir en institution

ORGANISME NATIONAL  
EN LOISIR RECONNU PAR :

Québec



Faites comme plus de  
**2 458 personnes** et  
suivez-nous sur **Facebook!**

# NOUVEAUTÉS

*coup de cœur*

**CDS**  
Boutique

#1 en loisir pour aînés  
depuis plus de 31 ans!

Lise



Bent



Rencontrez **Lise et Bent**, notre poupée et notre paresseux lestés sympathiques aux **câlins apaisants**. Conçus sur l'axe de la détente et de la stimulation cognitive, ils travaillent sur la posture, la mobilité et la gestion du stress des résidents. Un nouveau compagnon réconfort incontournable!



**inmu**

Découvrez **inmu**, un coussin multisensoriel qui a le pouvoir de transformer les mouvements de son utilisateur en mélodies uniques et en douces vibrations.

**Demandez une démonstration et tombez en amour!**

# muralunique.com

*Créateur d'ambiance  
et d'environnement plus  
chaleureux pour vos  
résidents et vos équipes!*

- Camoufler des portes
- Améliorer l'expérience des bains
- Décorer les salles à manger
- Créer un espace salon convivial
- Personnaliser des portes  
et bien plus !



## *Améliorer les milieux de vie des résidents!*

Nous offrons un service **clé en main** incluant la création, la production et l'installation



**Leader Canadien de murales en papier peint écologique,**  
nous sommes renommés pour la qualité du produit et du service.

*Nos murales résistent à la moisissure, sont biodégradables  
et sans COV (composé organique volatil)*



**mu muralunique.com**  
créateur d'ambiance • atmosphere creator

1.888.616.7477 info@muralunique.com 514.339.9479

www.muralunique.com • 6431 chemin St-François, Montréal, Québec, Canada H4S 1B6

# Coup de cœur de la présidente



Voici mon coup de cœur du moment, et je suis tellement fière d'y avoir participé!!!

Les employés du CHSLD de Maria ont montré un bel exemple de solidarité et de bienveillance en participant au *Marathon Baie-des-Chaleurs* de Carleton-sur-Mer, en juin dernier, pour soutenir une résidente.

Leur dévouement et leur esprit d'équipe ont brillé alors qu'ils couraient ensemble, portés par l'idée de faire une différence dans la vie de ceux avec qui ils partagent leur quotidien. Cette initiative touchante a non seulement apporté de la joie et du soutien à la résidente, mais a également renforcé les liens au sein de la communauté du CHSLD. Et que dire de l'expérience vécue par la résidente, qui repart avec un sentiment de fierté inexplicable d'avoir franchi la ligne d'arrivée, et portant à son cou la médaille.



L'équipe était composée de douze employés. Que ce soit gestionnaire, infirmière-chef, médecin, ergothérapeute, préposé, conseiller en milieu de vie, tous se sont mis à l'entraînement à partir du mois de mars dernier pour être au meilleur de leur forme le jour de l'événement. Une belle preuve qu'ensemble, on peut surmonter tous les défis et célébrer chaque petit moment de bonheur.

Je vous invite à découvrir l'activité de vélo adapté sous plusieurs angles dans la section *La FQLI craque pour...* Plusieurs milieux, à travers le Québec, ont su profiter de la belle période estivale pour eux aussi, bénéficier des bienfaits du vélo extérieur.

Au plaisir de vous voir à Québec lors du Symposium – Journées annuelles de formation les 9, 10 et 11 octobre 2024.

*Les Sophie's*

Louise Poirier  
**Présidente de la FQLI**

# Portez fièrement vos couleurs!

## Chandail 2024 et défi de votre présidente

Louise Poirier, votre présidente, vous invite à porter fièrement les couleurs de la FQLI lors de l'AGA le 10 octobre prochain. Un tirage prendra place durant l'assemblée générale annuelle parmi ceux qui arboreront leur magnifique chandail bleu.

Voici les résultats de la vente du chandail pour l'édition 2024 en date du 20 septembre 2024. Merci de votre implication!

Régions	Total de chandails vendus	Retour financier pour les ASLIQ
ASLIQ 01/11	20	212,25 \$
ASLIQ 03/12	27	188,72 \$
ASLIQ 04/17	19	99,99 \$
ASLIQ 05	7	99,42 \$
ASLIMM 06	41	359,96 \$
ASLIQ 07/08	8	114,63 \$
ASLILLL 13/14/15	19	343,89 \$
ASLIM 16	83	771,53 \$
FQLI	48	591,13 \$
<b>TOTAL</b>	<b>272</b>	<b>2 773,52 \$</b>

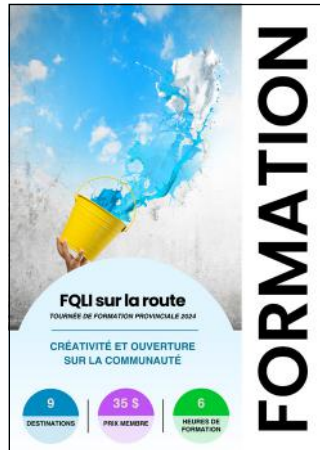
# À votre service

Le loisir transforme  
l'ordinaire pour  
l'extraordinaire

# Formation et information

## FORMATION PROVINCIALE

Le PowerPoint final de la Tournée de formation 2024 « Créativité et ouverture sur la communauté » est maintenant disponible dans la Zone membre du site Internet de la FQLI dans la section « Formation ».



## SYMPOSIUM - JOURNÉES ANNUELLES DE FORMATION 2024

### 39<sup>e</sup> ÉDITION

**Record de participation : Plus de 300 participants attendus!!!**



## Du fleuve à la mer, sous toutes les couleurs

### Album à colorier

Toujours soucieux de soutenir les installations membres, et plus particulièrement les responsables du loisir qui œuvrent dans le réseau de la santé et des services sociaux, le conseil d'administration de l'ASLIQ 01/11 a développé cet album à colorier, un outil d'animation adapté. Dans leur travail au quotidien, ces travailleurs en loisir doivent redoubler de créativité et de dynamisme afin de répondre aux besoins loisir de leur clientèle ayant des limitations fonctionnelles, physiques et cognitives.

Cet album vise la stimulation cognitive, la réminiscence et favorise la motricité fine des participants. Il propose une activité respectueuse du potentiel résiduel de ceux-ci, car les images ont été adaptées à leur capacité.

Il est disponible au coût de 12 \$ + taxes et frais d'expédition (frais réels de Postes Canada).

**Pour vous procurer ce produit, veuillez communiquer avec la FQLI : 418 847-1744**

## Salon des exposants et les mentors

Nous vous invitons à venir rencontrer les entreprises qui seront présentes lors de cet événement.

### Voici la liste des entreprises :

Agence Distinction	Les 1000 câlins de Marie
ASLIQ 01/11	Liratoutâge
CDS Boutique	Muralunique
Commission des champs de bataille nationaux	Philippe Routhier (chanteur troubadour)
Conseil québécois du loisir (CQL)	Pro JukeBox
Eugeria	Senior Connect
Fondation Dr Clown	Vitalo
FQLI	Web Or
Grand-Via, La Thérapie du voyage	

## Rencontre avec les mentors

**Vendredi 11 octobre de 9 h à 10 h**

Nous avons prévu deux périodes d'entrevue sur la grande scène, dans la salle Mozart, avec nos invités d'exception. Ces moments privilégiés seront animés par nulle autre qu'Anne Louise Hallé, directrice générale de la FQLI, qui saura créer une ambiance propice aux échanges riches et stimulants. Elle orientera les discussions afin de mettre en lumière les expériences uniques de nos invités et de tirer le meilleur parti de leur présence inspirante.

Nous vous offrons ensuite l'opportunité d'avoir un moment d'échange et de venir rencontrer nos mentors, qui par leurs expériences, leurs compétences, et surtout, leurs expertises, sauront discuter avec vous et répondre à vos questions.

### Voici la liste des mentors

#### Hélène Carbonneau

Récréologue.

Maîtrise et doctorat en gérontologie, professeure à l'Université du Québec à Trois-Rivières au département de loisir, culture et tourisme.

*Ses champs d'intérêt* : participation sociale, l'expérience de loisir inclusive, l'accompagnement en loisir, les personnes atteintes de troubles neurocognitifs et les aidants.



#### Marc St-Onge

Récréologue.

Chargé de cours à l'UQTR au département de loisir, culture et tourisme.

Attaché d'administration de l'Observatoire québécois du loisir.

*Ses champs d'intérêt* : facilitateur en sensibilisation et en gestion de la diversité, de l'inclusion et de l'équité, l'inclusion des personnes handicapées, le plein air.



#### Gilles Boileau

Technicien d'intervention en loisir. Retraité du milieu de la santé.

*Ses champs d'intérêt* : santé mentale, intégration sociale des personnes ayant un problème de santé mentale, créateur de décor et d'ambiance.



#### Pierre Touzel

Technicien d'intervention en loisir. Retraité du milieu de la santé.

*Ses champs d'intérêt* : animation des milieux de vie, concepteur d'ambiance et de jeux, développement des MDAA.



#### Denis Robineau

Récréologue.

Retraité du secteur public de la santé. Il poursuit son implication dans le secteur privé.

*Ses champs d'intérêt* : clientèles avec des troubles neurocognitifs, animation en RPA, concepteur de jeux.



#### Roger Cantin

Récréologue.

Retraité.

*Ses champs d'intérêt* : la réadaptation en déficience physique et l'intégration sociale, expérience de loisir inclusive, le plein air.





## Encan silencieux

Tout comme l'an passé, vous retrouverez, près de la boutique de la FQLI, nos paniers régionaux. Les membres des conseils d'administration de chaque région ont travaillé fort pour trouver des commandites de produits locaux afin de vous offrir le meilleur pour l'encan. Vous aurez 2 jours pour examiner les paniers et miser sur votre ou vos préférés. Avant la conférence de fermeture, pour chaque lot, la personne qui aura la mise la plus élevée remportera le prix.

Notez que lors de l'AGA, nous procéderons à un encan crié pour le panier de la région hôte. Tous les profits de l'encan permettent à la FQLI de répondre à la demande du Ministère de trouver des sources de financement extérieures et les retombées sont directement bénéfiques dans vos milieux.

## Assemblée générale annuelle

**Jeudi 10 octobre, 16 h**



Prenez le temps de consulter, avant la rencontre, le procès-verbal de l'an passé, la mise à jour des règlements généraux ainsi que le rapport annuel 2023-2024 qui sont disponibles sur notre site Internet.

En plus de vous présenter les grandes lignes de ce document, nous profiterons de votre présence pour faire quelques annonces pour la prochaine année. Nous vous encourageons à en faire la lecture afin de bien vous préparer. De plus, chaque personne présente recevra un coupon pour le cocktail.

**Soirée Mille et une nuit!  
Jeudi 10 octobre 2024**

## Souper et soirée sociale du jeudi 10 octobre 2024

Rejoignez-nous pour une soirée digne des contes des **Mille et une nuits**, où les rêves deviennent réalité et où les souvenirs se créent sous un ciel étoilé. Laissez-vous envoûter par la magie et la chaleur de l'Orient.

On vous invite à arborer fièrement les couleurs de votre région pour votre costume et/ou vos accessoires :

<b>BLEU POUDRE</b>	Bas-Saint-Laurent/ Gaspésie-Îles-de-la-Madeleine
<b>ROSE</b>	Saguenay-Lac-Saint-Jean/ Côte-Nord/Nord du Québec
<b>BLEU ROYAL</b>	Québec/Chaudière-Appalaches
<b>JAUNE</b>	Mauricie/Centre-du-Québec
<b>BRUN OR</b>	Estrie
<b>ROUGE</b>	Montréal
<b>BLANC ET ARGENT</b>	Outaouais/Abitibi-Témiscamingue
<b>VERT</b>	Laval/Lanaudière/Laurentides
<b>ORANGE</b>	Montréal

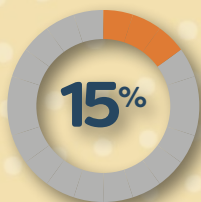
On vous invite à regarder la vidéo.



## NOS PROJETS 2024

L'équipe de la FQLI travaille sur différents projets tout au long de l'année dans le but de vous offrir du matériel adapté à votre réalité, et ce, gratuitement ou à un coût abordable.

Voici un aperçu de nos dossiers.



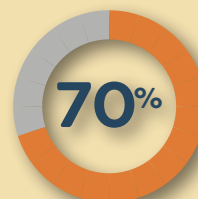
**Guide S'aider  
par le jeu -  
Tome 3**



**Extension de la  
Malle des souvenirs -  
2 nouvelles  
thématiques**



**Guide pour la Semaine  
du loisir 2024**



**Parcours Les Essentiels -  
5 modules  
de formation**



**Bouger, c'est la santé -  
Fascicules 3 et 4**

# Représentation

## PROGRAMME POPULATION ACTIVE 2024

Si vous souhaitez favoriser la pratique régulière d'activités physiques dans votre milieu, la FQLI a une très belle opportunité pour vous!

Population active vise à favoriser de façon durable la pratique régulière d'activités physiques auprès des populations moins actives physiquement. Par l'entremise d'une aide financière destinée à l'achat de matériel sportif durable, le ministère de l'Éducation souhaite encourager et soutenir les installations d'hébergement (publiques et privées) dans la promotion d'activités physiques auprès de leur clientèle. Le Ministère a mandaté la Fédération québécoise du loisir en institution (FQLI) pour assurer l'administration de l'aide financière. L'activité physique comprend le loisir physiquement actif, le sport et le plein air.

### Objectifs

- Promouvoir la pratique régulière d'activités physiques auprès des populations moins actives physiquement;
- Rendre accessible du matériel durable, en bon état et sécuritaire, et en quantité suffisante pour favoriser la pratique régulière d'activités physiques;
- Faire l'acquisition d'équipements récréatifs et sportifs provenant d'entreprises du Québec.

Organismes admissibles

### Tout organisme bénéficiaire doit :

- Être membre de la FQLI, un organisme national de loisir reconnu par le Secteur du loisir et du sport à titre de représentant de la clientèle visée;
- Avoir parmi les membres de son personnel, une ressource affectée au secteur du loisir, du sport ou de l'activité physique;
- Ne pas avoir de montant en souffrance avec la Fédération.

**Les frais de livraison du matériel sont assumés par les organismes qui bénéficient de la subvention pour l'acquisition du matériel durable.** C'est pourquoi, vous devez nous faire parvenir vos soumissions sans les frais de manutention et de transport.

Le montant de l'aide financière pour l'achat de matériel durable pour l'installation sera accordé selon le nombre de demandes reçues. Ce montant peut être utilisé pour couvrir l'achat complet ou partiel du matériel. Le montant accordé doit être dépensé dans sa totalité.

### Projets et dépenses non admissibles

- Les dépenses en achat de matériel durable engagées avant la date de l'approbation du versement de l'aide financière;
- Les dépenses pour l'acquisition d'équipements récréatifs et sportifs qui ne proviennent pas des entreprises du Québec;
- L'achat d'articles promotionnels ou de prix.

### Modalités pour soumettre votre demande de soutien financier

Vous devez soumettre votre demande en complétant le formulaire et en le retournant avec les documents requis au bureau de la Fédération au plus tard le 25 octobre 2024, 16 h, pour être admissible au soutien financier.

Faire une demande d'aide financière

La FQLI procédera par la suite à l'analyse des demandes reçues. Vous recevrez, en novembre 2024, une lettre confirmant le montant de votre aide financière. Un chèque sera émis ou un dépôt direct sera fait sur présentation des preuves d'achats qui doivent être acheminées au plus tard le 17 janvier 2025. La FQLI enverra le montant (chèque ou dépôt direct) au centre qui a obtenu du soutien financier. Elle ne s'occupe donc pas de régler la ou les factures auprès du ou des fournisseurs de matériel d'activité physique.

### Dates importantes

- 25 octobre 2024 : date limite pour soumettre votre demande de soutien financier (incluant une soumission officielle du ou des fournisseurs décrivant le matériel demandé);
- Novembre 2024 : analyse de votre demande par la FQLI et envoi d'une lettre de confirmation des montants attribués;
- 17 janvier 2025 : date limite pour présenter les preuves d'achats pour l'émission de votre chèque ou le dépôt direct de l'aide financière.



## Guide d'activités culturelles pour les aînés

Ce guide, de l'organisme InterAction Loisirs (membre de la FQLI), a pour but de présenter de manière condensée une banque d'activités variées qui viendront soutenir la curiosité des participants et leur permettre de maintenir ou encore d'éveiller leur appréciation pour les multiples facettes de la culture ainsi que pour l'expression artistique et musicale. Ce guide est accompagné d'une clé USB comprenant certaines des activités présentées en format PowerPoint.

Il est disponible au coût de 30 \$ + taxes et frais d'expédition (frais réels de Postes Canada).

**Pour vous procurer ce produit, veuillez communiquer avec la FQLI : 418 847-1744**

## SEMAINE DU LOISIR

C'est le temps de préparer votre Semaine du loisir!

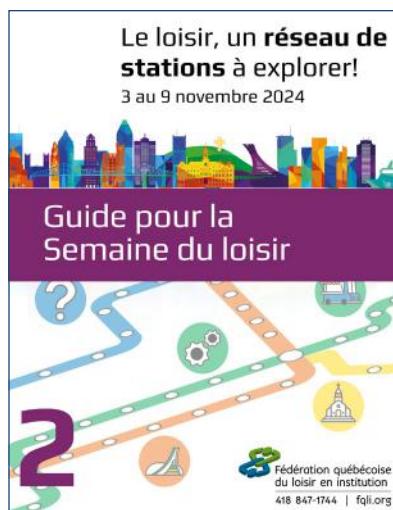
C'est sous le thème « Le loisir, un réseau de stations à explorer! » que se déroule l'édition 2024 de la Semaine du loisir dans le réseau de la santé du Québec (public et privé).

Cette activité se tient du 3 au 9 novembre 2024 et souhaite rejoindre tous les types de milieux de vie (centres d'hébergement et/ou maisons des aînés et alternatives, résidences privées pour aînés, centres de réadaptation, centres psychiatriques, centres de jour, ressources intermédiaires et/ou de type familial, organismes communautaires, etc.).

La présente thématique met l'accent sur la richesse de votre milieu. Elle vous fera voyager dans 8 nouvelles thématiques et explorer différentes facettes du loisir. Les différentes destinations sauront vous surprendre, vous captiver et vous permettront de partager vos souvenirs et vos expériences. La campagne 2023-2024 est lumineuse, colorée et puise sa richesse de nos communautés locales, votre installation, votre quartier et votre municipalité. Elle met aussi l'accent sur la force de nos réseaux de partenaires à nos alliés du quotidien. Embarquez-les tous dans votre aventure!

Le guide est maintenant disponible sur notre site Internet. Découvrez-y des éléments à afficher dans votre milieu et de nombreuses idées d'activités à réaliser au courant de la semaine.

**Le guide 2024 vous propose de nouvelles activités clés en main, des fiches d'idées pour vous inspirer et des visuels pour animer vos milieux.**



Consultez le guide 2024



## PARTENARIAT DE RECHERCHES EN BREF

Voici quelques informations concernant la recherche :

Relance de la recherche avec l'Université Moncton. Une relance a été faite lors de la tournée de formation et dans l'infolettre de la revue de juin 2024.

Poursuite des travaux dans le cadre du projet « Préparer les personnes proches aidantes à la phase de post-transition en hébergement de leur proche et bâtir des ponts intersectoriels pour les soutenir à partir de la communauté jusqu'à l'hébergement ».

## POURQUOI DONNER À LA FQLI? FAITES LA DIFFÉRENCE EN DONNANT DÈS MAINTENANT!

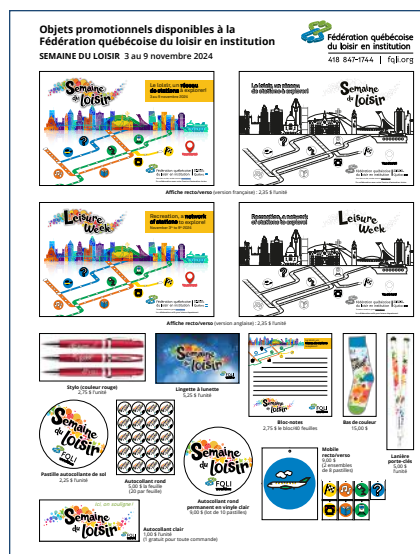
La générosité de nos donateurs est essentielle à la réalisation de la mission de la FQLI et favorise l'épanouissement du loisir institutionnel partout au Québec en permettant l'amélioration et la qualité des services offerts.

En plus de remettre un reçu de charité officiel pour tous les dons de 25 \$ et plus, le nouveau programme Placements Sports et Loisirs du gouvernement du Québec bonifiera l'impact de votre don via un généreux appariement de 390 %. Par exemple, pour chaque don de 100 \$, la FQLI recevra un appariement de 390 \$.

SVP, aidez-nous à faire la différence et à briser l'isolement des personnes hébergées! Il n'y a pas de petit don et chaque donation compte.

En faisant un don sur la plateforme Zeffy, un reçu vous sera automatiquement émis par voie électronique. Vous pouvez choisir de faire un don ponctuel ou un don récurrent (mensuel).

Grâce à vos dons, nous avons pu offrir gratuitement cette année, à l'ensemble des installations membres de la FQLI, le jeu « La malle des souvenirs ». Merci de continuer à faire la différence pour nous par votre générosité.



Bon de commande 2024



Nous vous invitons, dans le cadre du Symposium – Journées annuelles de formation, à venir participer à l'encan silencieux en collaboration avec les associations régionales qui ont préparé des paniers de produits régionaux.

Faire un don

## PRIX COUP DE CŒUR 2024

La remise des prix Coup de cœur s'est déroulée dans chaque région pour souligner le travail exceptionnel d'un(e) intervenant(e). La FQLI tient à féliciter tous les récipiendaires!

### MONTRÉAL

Cette année, le prix Coup de cœur de la région de Montréal est remis à deux techniciennes d'intervention en loisir qui se sont surpassées par leur innovation.

Le mercredi 15 novembre 2023, la salle des loisirs du Centre d'hébergement Légaré s'est transformée en discothèque!

Une soirée dansante a été organisée et a charmé leurs résidents. Les convives des autres CHSLD du CIUSSS du Nord-de-l'Île-de-Montréal étaient également attendus à partir de 18 h 30 pour une soirée disco! Le DJ a mis l'ambiance avec les meilleurs hits et les résidents ont dansé jusqu'à 21 h 30, puis étaient de retour au centre vers 22 h 30. Cet événement a rassemblé près de 80 personnes.

Les techniciennes d'intervention en loisir ont mis le paquet avec l'organisation de la soirée, des transports et l'animation des résidents pour la sortie. Sans oublier, qu'elles sont revenues très tard chez elles lors de cette soirée spéciale!

L'un des résidents a mentionné que ce genre de veillée devrait être organisé toutes les semaines!

Félicitations à cette équipe formidable, soit Isabelle Dufresne et Madeleine Whitty!



### OUTAOUAIS/ABITIBI-TÉMISCAMINGUE



Lors de la rencontre du 28 mai 2024, les intervenants ont tous été appelés à présenter un de leur bon coup de l'année aux autres participants.

Avec une forte majorité de voix, Vicky Desrochers et sa collègue Karine Jolette, du CISSS de l'Abitibi-Témiscamingue/Centre de jour de Ville-Marie, ont remporté le vote du prix Coup de cœur. Leur force de caractère, leur détermination et l'ampleur du travail qu'elles ont accompli cette année afin de permettre le maintien des services du Centre de jour malgré l'inondation de leurs locaux a impressionné et charmé tout le monde. Grâce à leur dévotion, leurs clients ont été en mesure de poursuivre leurs activités dans de nouveaux locaux temporaires durant toute la durée des travaux.

Bravo les filles!

**LA FQLI TIENT  
À FÉLICITER  
TOUS LES  
RÉCIPIENDAIRES!**

### MONTÉRÉGIE



Cette année, le prix Coup de cœur 2024 de la Montérégie est décerné à une personne qui se démarque par ses projets et ses événements qui sortent de l'ordinaire. Les aînés sont toujours au cœur de ses projets et elle n'hésite jamais à passer à l'action lorsqu'une bonne idée fait

surface, et ce, peu importe l'envergure du projet.

Nous sommes donc heureux d'offrir ce prix à Marie-Ève Couture Bélisle pour son projet de pièce de théâtre qui a retenu notre attention.

En mars 2024, à guichet fermé, 12 comédiens et comédiennes de la Résidence Alizéa ont présenté LE MUSÉE. Une comédie à sketches, drôle et captivante, adaptée et mise en scène par Patrick Campbell. Pour certains d'entre eux, un rêve s'est réalisé grâce à Marie-Ève!

C'est après d'innombrables heures de pratique pour apprendre leurs textes que les résidents ont présenté un spectacle de qualité et impressionnant. Ce projet a permis de sortir les aînés de leur zone de confort. C'est grâce au plaisir éprouvé qu'ils ont pu réaliser cet exploit. À chaque rencontre, nous les entendions rire à n'en plus finir. Mais, c'est grâce à Marie-Ève et son don pour les entraîner dans ses idées folles que ce beau projet a eu autant de succès. Quand elle parle de ce projet, on sent toute l'émotion et l'amour qu'elle a pour eux.

C'est donc avec bonheur que nous décernons ce prix à Marie-Ève Couture Bélisle.

Félicitations pour ce beau projet!

Apprenez que l'Atelier théâtre d'Alizéa travaille déjà sur une nouvelle pièce!

À suivre...

## LAVAL/LANAUDIÈRE/LAURENTIDES

Chère Evelyne,

Le petit rayon de soleil des Résidences du Marché est au Groupe Maurice depuis mai 2022. Elle arrive dès lors avec un beau bagage en animation avec ce petit vent de fraîcheur, avec toute sa bienveillance, son sourire contagieux, son écoute et avec une montagne de créativité et de persévérance dans les poches. Depuis, elle ne fait que se démarquer par son engagement envers les résidents et leurs familles, ses collègues chefs de service, les employés et même moi, sa directrice.

Être chef de service en loisirs en résidence n'est pas seulement faire vivre les activités au quotidien, activités qu'elle exécute avec brio, mais bien tout le savoir-faire que cela comprend : appliquer une saine gestion des budgets alloués, le respect des échéanciers, les diverses interactions avec le siège social, nos partenaires d'affaires, fournisseurs, contrats, les formations pour se perfectionner, l'élaboration des calendriers mensuels, du journal mensuel, les notes dans notre borne interactive, les différents affichages ludiques pour solliciter la participation des résidents, les babillards, etc. Dans une journée... OUF!

Et encore, on en rajoute : les décorations de la résidence de toutes les fêtes du calendrier, les soupers festifs, les diverses activités thématiques mensuelles, du comité des bénévoles, des commandites et partenariats dans notre communauté, le rayonnement communautaire autour de la ville de Ste-Thérèse, le comité des bénévoles, le marché de Noël, le marché aux puces de l'été, la fête de la famille, les événements grande échelle du Groupe Maurice, etc.

L'innovation est toujours de l'avant avec une courageuse Evelyne. Elle s'adapte aux êtres humains l'entourant en toute circonstance. Toujours partante pour chercher de nouvelles idées, trouver des petites douceurs pour nos résidents, tirages et promotions diverses pour les gâter. Sans compter qu'elle pense toujours aux collègues avec des gâteries, des conseils ou encore, prendre ce moment pour écouter dans une journée...

Ayant elle-même surmonté de grandes épreuves de santé et encore aujourd'hui, où elle se remet de ses dernières batailles, c'est avec le sourire, l'espoir et le sentiment d'une vainqueur qu'elle affronte ses journées. Adeptes de croissance personnelle et du dépassement de soi, conjointe avec son partenaire depuis plus de 20 ans, maman d'une belle grande fille qui nous donne du temps en bénévolat... Inspirante, tu es!

Merci de nous choisir NOTRE Evelyne, car des petits rayons de soleil comme toi il n'y en a pas à tous les coins de rue! Merci de faire la DIFFÉRENCE.

La gagnante, EVELYNE ROUSSEAU-EMARD

Caroline Gagnon, directrice générale  
Les Résidences du Marché

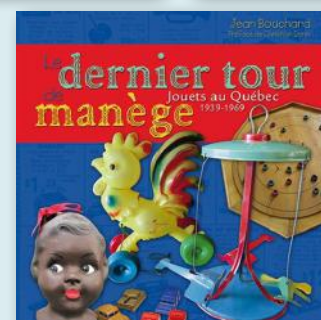
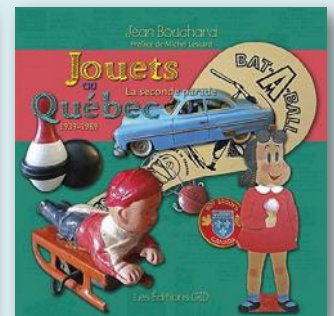
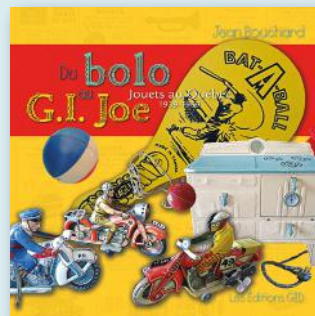


# Si mon enfance m'était contée : les jouets au Québec 1939-1969

Conférence-atelier historique  
Jean Bouchard,  
collectionneur et auteur

Résumé –

Jean Bouchard met en scène une soixantaine (60) de jouets de sa collection et invite les participants à les faire parler, à raconter les petites histoires autour de ces jouets. On y verra une toupie tourner, un sifflet roucouler, des jouets à clé s'agiter; peut-être chantera-t-on en dansant à la corde...? Les jouets sont souvent la représentation en miniature du monde des adultes. Tout en se révélant porteurs de folklore et de traditions, ils livrent des informations fort intéressantes sur les modes de vie passés. La conférence permet aussi de faire le lien entre ces vieux jouets et ceux d'aujourd'hui. Elle éveillera des souvenirs heureux et les émotions qui sont rattachées à ces jouets, cette magie de l'enfance. En résumé, une vision nouvelle de notre histoire entre 1939-1969 puisée chez les enfants canadiens-français, leurs jouets, leurs jeux.



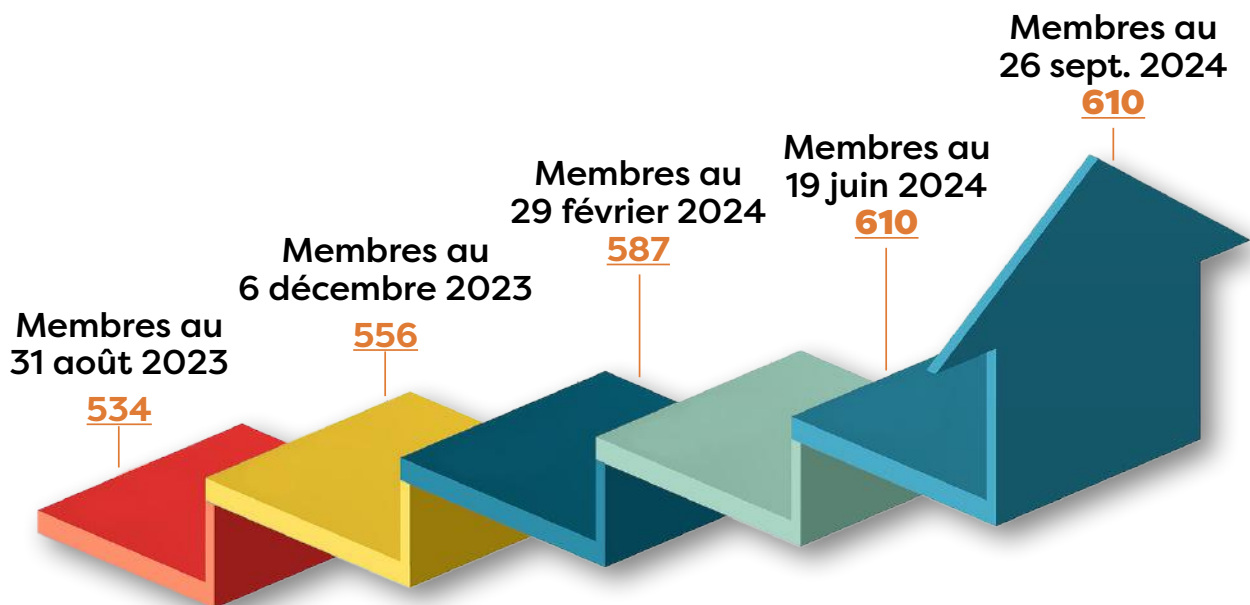
Il est possible de vous procurer ces trois livres au coût de 40 \$ chacun + taxe et frais de poste, au bureau de la FQLI. Prenez note que votre achat permettra à la FQLI de recevoir une ristourne.

Information :  
Jean Bouchard, 418 832-7112  
ou [elie26@videotron.ca](mailto:elie26@videotron.ca)

# Vitalité régionale



## MEMBRARIAT



**En route vers les 700 membres!**

# Agenda

(octobre à novembre 2024)



**24 octobre, 8 h 15**

Rencontre Zoom Café  
FQLI



**25 octobre, 16 h**

Date limite pour le programme de  
financement Population active  
FQLI



**19 novembre, 8 h 15**

Rencontre Zoom Café  
FQLI



**22 novembre, 8 h 15**

Rencontre Zoom Café (Centres de jour)  
FQLI



**27 novembre, 8 h 15**

Rencontre Zoom Café  
(Maisons des aînés et alternatives)  
FQLI

**La Fédération québécoise du loisir  
en institution reconnue comme  
organisme national de loisir.**

**Ces quatre valeurs fondamentales sont  
l'efficacité, le travail d'équipe,  
le respect et la solidarité.**

Elle fait la promotion du loisir  
comme outil permettant d'améliorer  
la qualité de vie des clientèles et  
des milieux et comme moyen d'atteindre  
des objectifs thérapeutiques.

# Partenaires de la FQLI



## RABAIS DE 20 \$

Un rabais sur les activités à la  
carte en temps réel (19 \$ + taxes  
au lieu de 39 \$ + taxes) à tous les  
membres de la FQLI sur l'ensemble  
de son offre de services (aînés).  
Deux connexions pour le prix d'une  
sur l'abonnement mensuel ou à la  
carte.

**Code : FQLI-80**



**LES SERVICES  
DES GÉNIES INC.**

## RISTOURNE

Une ristourne de 1,5 % sera versée  
à la FQLI pour l'ensemble des  
prestations de loisirs clés en main  
ponctuelles ou régulières achetées  
par votre milieu.

## RÉGIONS DU BAS-SAINT-LAURENT/GASPÉSIE—ÎLES-DE-LA-MADELEINE (01/11)

L'activité Master Chef MDAA de Rivière-du-Loup est une activité passionnante et divertissante qui se déroule au sein de 10 maisonnées. Chacune de ces maisonnées se voit attribuer une boîte par tirage au sort, contenant soit des aliments salés, sucrés ou salés-sucrés. À l'intérieur de ces boîtes, se trouvent 5 aliments soigneusement sélectionnés par nos techniciennes en nutrition, par exemple : des pois chiches, du curcuma, de la patate douce, de l'ail et du brocoli.

Les participants des maisonnées, tant au niveau des résidents que des employés, ont pour défi de trouver une recette dans laquelle doivent figurer en priorité ces 5 aliments. Ils ont la possibilité d'ajouter d'autres ingrédients en fonction de leur garde-manger, mais le principal objectif est de travailler en équipe pour créer une recette innovante et délicieuse.

Les boîtes sont fournies aux participants à 10 h du matin. Ils ont alors toute la matinée pour discuter, planifier et préparer leur recette en secret, car les autres maisonnées ne doivent pas deviner de quoi il s'agit. Personne n'est autorisée à cuire des aliments avant midi, mais ils peuvent préparer les aliments en les tranchant et en discutant de leurs idées en prévision de l'après-midi.

À partir de 14 h, tous les participants doivent être à leurs fourneaux pour mettre en pratique la recette qu'ils ont élaborée ensemble en matinée. Ils auront une heure pour réaliser leur création culinaire et la présenter aux juges, composés de la nutritionniste-chef, d'un résident et d'une personne choisie au hasard qui travaille à la MDAA.

Plusieurs critères seront pris en compte lors de l'évaluation des recettes tels que l'originalité, la présentation, le goût et l'équilibre nutritionnel. Une note sera attribuée à chaque participant ou équipe en fonction de ces critères. Un journaliste de notre équipe sera présent pour interroger les participants pendant l'activité afin d'accentuer l'effet de compétition et ajouter une touche de suspense à l'événement.

En fin de journée, nous annonçons le gagnant de la journée et lui remettons un trophée Master Chef en récompense de ses efforts et de sa créativité. Des prix sont également remis aux gagnants de l'activité, ainsi qu'aux participants pour leur participation. C'est une activité ludique et conviviale qui permet de renforcer l'esprit d'équipe, de stimuler la créativité et de promouvoir une alimentation saine et équilibrée. Nous avons réalisé le tout lors du mois de la nutrition.

En somme, le Master Chef MDAA est une activité originale et enrichissante qui réunit les participants autour de la passion de la cuisine et de la créativité. C'est l'occasion idéale pour mettre en valeur les compétences culinaires de chacun, tout en favorisant l'échange, la collaboration et la bonne humeur au sein de la communauté.



## RÉGIONS DE QUÉBEC/ CHAUDIÈRE-APPALACHES (03/12)

Aux Jardins du Haut Saint-Laurent, les invités ont été émerveillés par le salon de la mariée et la beauté des robes exposées. En partenariat avec une friperie du coin qui a prêté plusieurs robes de bal et de mariée, les visiteurs ont apprécié cette approche écologique, qui s'harmonise parfaitement avec les valeurs actuelles de respect de l'environnement.

En fin de journée, un défilé de mode a été organisé, mettant en lumière les différentes tenues prêtées par la friperie. Les mannequins, rayonnants de confiance et de grâce, ont défilé sous les applaudissements enthousiastes de l'audience. Ce moment a été l'apothéose de la journée, laissant des souvenirs impérissables à tous ceux qui ont eu la chance d'y assister.

Si vous avez des questions ou des suggestions, n'hésitez pas à nous contacter à l'adresse suivante : [asliq.0312@gmail.com](mailto:asliq.0312@gmail.com)

*Bien à vous,  
Sarah Caron*

*Responsable des communications de l'ASLIQ 03/12*





## RÉGION DE MONTRÉAL (06)

Cet été, le Manoir Pointe-aux-Trembles, une résidence pour personnes autonomes, a fait deux sorties qui sortent de l'ordinaire. Ils sont allés avec des groupes de résidents visiter deux CHSLD de leur quartier. La première sortie, au CHSLD François-Séguenot, a été réalisée à l'occasion de leur fête de quartier. Félicitations à Isabelle Caouette, intervenante en loisir de cette installation. Son organisation était remarquable, malgré la pluie qui a chamboulé les plans initiaux - vive les plans B réussis! Nous avons ensuite eu le plaisir de rendre visite aux résidents du Centre le Cardinal pour leur prêter main-forte lors de leur activité « Délice glacé ». Un grand merci à Julie Massey, également intervenante en loisir, pour son accueil chaleureux et la visite guidée.

Ces deux activités ont non seulement permis à mes résidents de se sentir utiles et impliqués, mais également de retrouver d'anciens résidents du Manoir, désormais en CHSLD. Tout le monde était ravi et parle déjà de la prochaine visite avec enthousiasme!

*Alexandra Laviolette*  
Manoir Pointe-aux-Trembles



## RÉGIONS DE LAVAL/LANAUDIÈRE/ LAURENTIDES (13/14/15)

Bonjour à vous,

Voici l'activité « Coup de Cœur » que nous avons eu, ma collègue Mercédès Provencher et moi-même. Nous avons eu la chance d'avoir la visite de la mini-ferme « La Rabouillère » à notre résidence, le vendredi 19 juillet 2024. Depuis un certain moment, ma collègue avait en tête de faire venir une mini-ferme afin d'offrir à nos résidents une nouveauté et aussi une activité qui sortirait de notre programmation habituelle. À la suite de plusieurs recherches, elle a trouvé cette mini-ferme qui a répondu à toutes nos attentes. Nous avons reçu, de la part de notre PCI, un document de recommandations entourant les activités auprès de mini-ferme, ce qui nous a permis de bien nous préparer.

Pour la tenue de l'activité, nous avons comme animaux : 1 alpagua, 2 agneaux, 2 chèvres, 3 chevrons ainsi que 12 lapins. Le tout comprenait deux enclos (installation incluse dans le prix), la nourriture pour les animaux, le nettoyage après l'événement, le transport et 2 employés présents sur place pour veiller au bon fonctionnement. L'activité s'est déroulée sur une plage horaire de 5 h, soit de 10 h à 15 h. Nous devons seulement fournir un endroit avec des coins d'ombre pour la tenue de l'activité de même qu'un accès à l'eau.

Environ 80 % de nos résidents sont venus voir les animaux dans notre cours arrière, notamment grâce à une très belle participation du personnel des soins ainsi que plusieurs membres des familles. Ils ont accompagné les résidents pour leur permettre de vivre cette belle activité. Soulignons aussi la participation des membres de la direction de l'établissement qui ont pris le temps de nous rendre visite à l'extérieur. Nos résidents avaient la possibilité de prendre les lapins dans des petits paniers pour pouvoir les caresser doucement. L'activité a connu tellement un gros succès qu'il nous a été demandé par notre directrice générale de faire revenir la mini-ferme d'ici la fin de l'année. Une demande acceptée avec plaisir! Nous avons donc combiné la visite de la mini-ferme avec notre semaine western qui a eu lieu au mois de septembre 2024.

Nous vous joignons aussi les coordonnées du responsable de « La Rabouillère » si vous avez un intérêt à les faire venir.

Jérémie Pilon, propriétaire  
450-793-4998  
[info@rabouillere.com](mailto:info@rabouillere.com)  
[www.rabouillere.com](http://www.rabouillere.com)

Jean-François Tremblay  
CHSLD St-Jude



## RÉGION DE LA MONTÉRÉGIE (16)

Une visite ouverte à nos membres a été organisée à la MDA de Belœil, le 13 septembre dernier, en compagnie des membres du conseil d'administration. Merci à Sébastien Roger, et sa collègue Jolyanne, pour la présentation et la visite guidée de leur milieu. Ce fut très intéressant! Nous avons terminé en beauté cette journée sur la terrasse de la Brasserie du Moulin.



S'émerveiller, découvrir et apprendre

### Diversifiez vos animations en toute simplicité avec Vitalo

*Saviez-vous que le jardinage peut réduire de 36% le risque de démence et contribuer au bien-être des résidents?*

Source: Le CIUSSS de l'Estrie

Imaginez un jardin d'intérieur luxuriant au cœur de votre établissement, favorisant le bien-être et la sociabilisation de vos résidents. Avec Vitalo, la culture hors sol devient un jeu d'enfant !

- **Gagnez du temps:** Nos équipements clé en mains pour démarrer rapidement.
- **Stimulez la créativité:** Une multitude d'activités adaptées, des semis aux récoltes, pour éveiller tous les sens.
- **Renforcez le lien social:** Des ateliers collectifs pour créer des liens d'appartenance et améliorer le bien-être de vos résidents.
- **Développez les capacités cognitives:** Favorisez le développement des capacités cognitives et motrices grâce à des activités adaptées.
- **Adapté à tous les budgets et espaces:** Des solutions flexibles pour s'intégrer parfaitement à votre établissement, y compris pour les personnes à mobilité réduite.

Kim Goyette  
418-208-7418  
info@vitalo.ca



Découvrez nos services sur  
[www.vitalo.ca](http://www.vitalo.ca)



# SHUM FONDATION

## Systemes d'affichage personnalisés pour le domaine de la santé

### Conçus et fabriqués au Québec

- » Sécuritaires
- » Durables
- » Faciles d'entretien
- » Pratiques
- » Système d'ouverture unique

Nous pouvons vous fournir des solutions complètes sur mesure pour tous vos projets d'affichage.

### Commandez dès maintenant !

Tél.: 450-641-7928 / Sans frais : 1-888-419-2447

Courriel : [info@canacadre.com](mailto:info@canacadre.com)



Résistants aux  
produits nettoyants



Affichage  
ultra-rapide



Design épuré  
et moderne





# Notre histoire

## 2007 à 2024

**Il s'en passe des choses en 45 ans!**

Pour notre anniversaire, nous souhaitons faire un tour de notre histoire et se rappeler avec vous l'évolution de la FQLI.

### 2011



#### Symposium – Journées annuelles de formation 2011 – Belle rencontre

Dans le cadre du 27<sup>e</sup> Symposium – Journées annuelles de formation les 5, 6 et 7 octobre qui s'est tenu à l'Hôtel Delta Montréal, sous la thématique « L'évolution du loisir au rythme du temps », la présidente de l'époque, Lise Charbonneau, a fait

une très belle rencontre dans les corridors de l'hôtel, soit le ministre de la Santé et des services sociaux de l'époque, monsieur Yves Bolduc. Ce dernier a eu la gentillesse de s'adresser aux participants lors de la grande plénière par une vidéo tournée quelques minutes avant le début de l'événement.



### 2013

#### Participation aux consultations particulières

Le 6 novembre 2013 fut un moment incroyable dans l'histoire de la FQLI. À la suite du dépôt du mémoire « Le loisir, une réalité incontournable », la FQLI a été invitée au Salon Rouge de l'Assemblée nationale pour participer à l'audition publique dans le cadre des consultations particulières sur le document « L'autonomie pour tous, Livre blanc sur la création d'une assurance autonomie ».





2014

2019

### Sac spécial pour le 40<sup>e</sup> de la FQLI

À l'occasion du 40<sup>e</sup> de la FQLI et du 35<sup>e</sup> Symposium – Journées annuelles de formation, un sac tout spécial a été offert à tous les participants de l'événement.



### Participation aux consultations particulières

Le 18 février 2014 fut un autre moment digne de mention. À la suite du dépôt du mémoire « L'animation-loisirs en CHSLD, pour la création d'un milieu de vie animé », la FQLI a été invitée à participer à l'Assemblée nationale pour faire une allocution dans le cadre des consultations particulières d'audition publique sur le document « Les conditions de vie des adultes hébergés en centre d'hébergement et de soins de longue durée ». C'est en compagnie de la présidente Lise Charbonneau, et de l'administratrice Louise Poirier, que nous avons répondu avec plaisir aux questions des représentants.

### SÉANCES DES COMMISSIONS



Santé et services sociaux  
Audition - Fédération québécoise du loisir en institution (FQLI)  
18 février 2014 | 17 h 9 | Durée : 0:46:52



2023 2024



### 500 membres

Notre organisme a franchi le cap des 500 membres au mois d'avril et pour souligner cette belle étape, l'entreprise CDS Boutique a offert un outil de stimulation sensoriel inmu. Le coussin a été tiré en direct parmi l'ensemble des membres de la Fédération.



### 600 membres

Une progression fulgurante de notre membrariat est en cours puisqu'il y a à peine plus d'un an, nous passions le cap des 500 membres. Le nombre toujours croissant d'installations membres nous permet de poursuivre nos actions au quotidien et de vous accompagner dans votre travail pour que vous soyez toujours bien informés et outillés.

## Maintenant pour la suite...

Chère intervenante,  
Cher intervenant,

C'est avec beaucoup d'émotion que je vous informe de mon départ à la retraite au cours de l'année 2025, dès que le processus de relève sera complété. Les démarches pour trouver la personne qui me succèdera à la direction générale sont déjà en place. C'est pourquoi, vous avez peut-être vu passer au cours des dernières semaines, l'offre d'emploi.

Le conseil d'administration et moi-même souhaitons tout mettre en œuvre pour que la transition soit faite dans les meilleures conditions possibles pour la nouvelle personne. C'est pourquoi, nous avons mis en place une planification de la relève afin de prévoir les besoins en matière de leadership, d'assurer la continuité et de valoriser les compétences. La planification de la relève est l'occasion d'envisager l'avenir de l'organisation de manière stratégique.

Le processus est en place pour trouver la personne qui va venir soutenir et développer l'organisation. Au cours des prochaines semaines, le comité des ressources humaines va recevoir les CV des candidats.es qui sont intéressés.es à relever ce magnifique défi.

Nous souhaitons que la personne sélectionnée puisse débuter en début janvier 2025. Je vais demeurer en poste, à titre de directrice générale, jusqu'à la fin du mois de mars 2025 afin d'intégrer mon successeur, lui laisser le temps de découvrir l'ensemble des dossiers, de connaître le fonctionnement de l'organisme, les installations membres, les contacts et les partenaires qui sont essentiels à l'exercice efficace de son nouveau rôle.

Le conseil d'administration souhaite mettre en place une culture organisationnelle de soutien basée sur la transparence afin que toutes les parties prenantes apprennent à connaître la nouvelle personne avant qu'elle ne prenne toutes les responsabilités. À compter d'avril 2025, je vais demeurer à l'emploi de la FQLI pour un temps indéterminé afin d'assurer une transition ordonnée et harmonieuse à titre de conseillère spéciale.

Si vous connaissez ou vous êtes la personne pour relever ce défi, n'hésitez pas à faire parvenir votre CV.

# Être membre de la FQLI, c'est payant!

En plus de ses offres de formation, son service-conseil et ses activités de reconnaissance, la FQLI offre à ses membres le programme de financement **Enfin, je le réalise** depuis 2023, grâce à la Fondation Mirella et Lino Saputo. Cette subvention vise, par l'entremise d'une aide financière, à offrir la possibilité aux installations membres de la FQLI de soumettre un projet spécial, innovant et qui diversifie l'offre d'activités de loisir et ceci, grâce à la participation financière de la Fondation.

Contrairement à d'autres programmes de financement, celui-ci ne garantit pas un soutien financier à toutes les installations. Toutefois, tous les milieux ont la possibilité de soumettre une demande et de proposer un projet novateur qui pourrait inspirer d'autres établissements. Une fois les candidatures reçues, un comité de sélection examine minutieusement chaque dossier afin de retenir les projets qui semblent les plus prometteurs.

2

ANNÉES  
DE SUBVENTION

116

DEMANDES  
REÇUES

21

INSTALLATIONS  
ONT PROFITÉ DE  
CETTE SUBVENTION

128 410,75 \$

MONTANT TOTAL OFFERT À CES INSTALLATIONS GRÂCE À  
ENFIN, JE LE RÉALISE.



# La musique et ses bienfaits pour tous

en CHSLD, soins palliatifs, santé mentale, hôpital, résidences pour aînés, centres de jour...



samsante.org



LA DIFFUSION EN CONTINU  
POUR VOTRE CANAL INTERNE  
*La magie du temps réel*

LUNDI	MARDI	MERCREDI	JEUDI	VENDREDI
ANTI-ROUILLE Modérée 9 h 30	ANTI-ROUILLE Modérée 9 h 30	ANTI-ROUILLE Modérée 9 h 30	ANTI-ROUILLE Modérée 9 h 30	ANTI-ROUILLE Modérée 9 h 30
MINI-BINGO 10 h 05	MINI-BINGO 10 h 05	MINI-BINGO 10 h 05	MINI-BINGO 10 h 05	MINI-BINGO 10 h 05
EQUILIBRE Élevée 10 h 30	DANSÉFORME Modérée 10 h 30	VITALITÉ + Élevée 10 h 30	POUND NOUILLES Modérée 10 h 30	
LA DOUCEUR Modérée 14 h 30	KARAOKÉ avec Daniel Kelly 14 h 30	CHANTEUR avec Serge Belisle 14 h 30	DANSE EN LI Modérée 14 h 30	

**DE D'INTENSITÉ**

- Modérée - Cours donné sur chaise
- Modérée à élevée - Cours donné sur chaise, parfois debout
- Élevée - Cours donné debout



## Avantages diffusion en continu

Gestion simplifiée  
Aucune installation complexe  
Aucun délai pour débiter  
Un contenu diversifié  
Aucun horaire à planifier  
Qualité haute définition  
**Aucun engagement,  
vous pouvez gérer votre  
abonnement en tout temps**

**Cours et activités  
offerts virtuellement.**

**Un bel outil pour les  
milieux d'hébergement !**

Contactez-nous dès aujourd'hui  
info@webor.ca • 514 219-4441

Dale Hanley  
fondatrice

webor.ca



# La FQLI craque pour...

## Coup de cœur de l'équipe de la FQLI



### Centre d'hébergement de L'Assomption – Planche à pagaie

Les résidents du Centre d'hébergement de L'Assomption ont récemment fait une sortie hors de l'ordinaire : ils ont été initiés à la planche à pagaie, spécialement adaptée pour eux!



Grâce au service des loisirs et à celui du transport, mené par son chauffeur hors pair, des résidents se sont rendus à la plage municipale de Rawdon par une belle journée ensoleillée. Ils ont pu flotter sur le lac de façon sécuritaire, grâce à un équipement bien adapté pour ces aînés à mobilité réduite! Ce moment magique et unique a été rendu possible avec la collaboration de l'entreprise de la région En Corps qui propose le matériel en plus d'accompagner cette clientèle.

À voir les sourires des participants, cette journée mémorable a plu à tous et sera certainement à refaire l'été prochain!



## L'utilisation des vélos adaptés

Cet été, plusieurs de nos milieux ont eu l'opportunité de vivre l'expérience des balades à vélo, et les résultats parlent d'eux-mêmes. Voyez à travers les sourires radieux capturés en photo et les commentaires élogieux recueillis, il est clair que se laisser conduire, retrouver les sensations du pédalage, et goûter à nouveau à la liberté des sorties en plein air ont laissé une impression durable. Nous avons voulu partager avec vous ces cinq histoires, chacune unique par son emplacement géographique, son type de clientèle, et même le modèle de vélo utilisé. Nous espérons que ces récits vous inspireront et vous donneront, vous aussi, l'envie de vivre cette belle expérience.



### La course partagée

CHSLD La Pietà

La course partagée du 8 juillet a été un franc succès! Même si les sorties au parc Jacques-Cartier sont chose commune pour les résidents de La Pietà, la course partagée en chaise Kartus a certainement enrichi leur expérience. Le fait d'avoir le vent dans les voiles et de ressentir la liberté de courir permet de créer un moment plus que magique pour les résidents. De plus, les coureurs accompagnateurs socialisaient avec les résidents pendant la course, ce qui a permis de créer un sentiment de confiance entre eux.

Le parc en soi est déjà un endroit idéal pour profiter du beau temps, de la nature, et pour prendre l'air. Les sorties extérieures donnent souvent un regain essentiel au bien-être des résidents. Faisant suite au succès et aux effets positifs de cette activité, nous avons pu bénéficier d'un prêt de Kartus pour que les employés de La Pietà en fassent l'essai avec les résidents. Ils ont non seulement eu un plaisir fou à se promener avec les résidents au parc, mais ils ont remarqué une différence au niveau de la complicité entre les résidents et les intervenants.



Une des résidentes ayant pris part à la course partagée du 8 juillet a tellement aimé son expérience qu'elle veut retourner faire la course à chaque semaine! Un autre résident a même dit qu'il a adoré son expérience et qu'il allait s'en souvenir pour le restant de ses jours. Il a vanté les mérites de cet événement à toutes les personnes qu'il côtoyait pendant tout le restant de la semaine suivant sa sortie.



Pour certaines personnes à mobilité réduite, la course partagée leur a sûrement fait remonter dans le temps aux jours d'été quand ils étaient encore capables de pédaler à vélo ou de courir. Quoi qu'il en soit, cela a fait un grand bien aux résidents et aux coureurs.

Stéphanie Lessard  
Éducatrice spécialisée

### **Le Kartus chez nous!!!**

CHSLD de Baie-Saint-Paul

Plusieurs de nos aînés ont eu une vie très active, et bien qu'ils se retrouvent dans des milieux de vie fort stimulants, l'envie de bouger demeure souvent très présente pour certains d'entre eux. Parmi notre clientèle, nous retrouvons d'anciens sportifs, des gens qui sortaient beaucoup à l'extérieur et qui bougeaient au quotidien. L'intégration du Kartus au sein de nos milieux est un excellent complément aux activités stimulantes offertes dans les différents milieux de vie.

Les déplacements en Kartus sont beaucoup plus faciles, car le fauteuil est adapté pour ce type de promenade et permet de participer plus aisément à la vie dans la communauté. Des événements tels que le Rendez-vous santé, Le Festif! de Baie-Saint-Paul, ou simplement une visite au marché public le dimanche, sont de beaux exemples. De plus, nous avons la chance d'avoir un circuit de piste cyclable accessible, situé directement à nos portes.



Sortir avec le vélo permet de créer une connexion unique entre le pilote et son passager, des expériences mémorables leur appartiennent de par ces moments partagés. De plus, le pilote doit s'assurer du bien-être de son passager par un contact constant et une communication fluide, ceci créant une belle complicité. Celle-ci permet de connaître les goûts et les intérêts de chacun, et ainsi de créer une magnifique collaboration. De plus, nous avons la chance d'avoir un terrain de jeu exceptionnel! En fait, le Kartus permet à nos aînés de revenir au bord du fleuve et de sentir le vent chaud souffler, de rouler dans les sentiers du boisé et de se rapprocher de la végétation. Nous sommes choyés!

Par ailleurs, une équipe d'exception composée de sportifs de haut niveau ou de marcheurs plus contemplatifs, permet d'offrir une variété de types de promenades à nos aînés. Eh oui, certains souhaitent encore rouler en vitesse de course et sentir le vent, tandis que d'autres préfèrent observer et respirer calmement l'air frais. Nous nous assurons donc d'un pairing adéquat afin de bien répondre aux besoins de chacun.

Nous sommes toujours ouverts à recevoir de nouveaux pilotes, c'est une expérience humaine incroyable à vivre que tout le monde adore.

Soyez certains que ces petites sorties font une grande différence dans le quotidien de nos gens!

Lucie Bouchard  
Cheffe de programme DI-TSA-DP- Réadaptation

### Balade à vélo

Centre d'hébergement de Saint-Donat

Tout au long de l'été, les résidents ont pu profiter de la belle température pour visiter la municipalité et profiter des attraits qu'elle offre. Grâce à la subvention de la Fondation Élane et Réal Raymond, encore cette année, notre moniteur pilotait un triporteur pour permettre aux résidents de sortir et de participer à certaines activités qui se déroulaient à proximité, telles qu'assister à des spectacles et à des messes en plein air, ou simplement faire une promenade près des lacs et dans les sentiers.

Merci à la municipalité d'offrir de si beaux parcs et jardins avec des événements rassembleurs. Merci également à toutes ces personnes qui nous croisent et saluent fièrement nos résidents, que ce soit en vélo ou en promenade. Vous illuminez leur quotidien!

Josiane Goyer  
Récréologue



### Vélo adapté

CMSS de Trois-Pistoles

Voici un autre modèle de vélo que vous pouvez observer dans le Bas-Saint-Laurent. Nous vous invitons à regarder le reportage pour découvrir leur histoire.

Visionnez



### Une belle expérience aussi dans les RPA

Lokia Trois-Rivières et  
Manoir Pointe-aux-Trembles



## Ça bouge dans les milieux!

### Le Manoir du Quartier avec sa thématique du voyage

Au Manoir du Quartier, nous débordons d'activités pour divertir nos résidents! Celle que nous aimerions vous présenter est notre semaine festive. Une semaine remplie d'activités extraordinaires sous un chapiteau à l'extérieur dans notre cour arrière. Pendant 4 jours, le département des loisirs, en collaboration avec les autres départements de la résidence, organise des festivités et des menus hors du commun pour plaire aux résidents. Cette année, pour la semaine du 8 au 11 juillet, nous avons choisi la thématique du voyage!

Une semaine avant notre départ fictif en voyage, pour mettre en haleine et susciter l'excitation, nous avons distribué à chaque résident de notre résidence, un billet d'avion indiquant leur nom ainsi que leur numéro de logement. De plus, une carte du monde a été installée proche de la réception, indiquant les pays qui seraient visités lors de notre périple.



Le 8 juillet, pour débuter notre voyage, nous avons photographié les résidents qui le désiraient dans notre *photobooth*, fabriqué par les résidents du Manoir, soit un énorme avion en bois! Les résidents devaient entrer dans notre douane afin de se faire scanner, se faire prendre en photo devant l'avion, et recevoir une bonne coupe de vin. Les résidents prenaient l'avion en direction de Hollywood. Dans l'après-midi, nous avons fait venir Alain Lessard, un chansonnier qui nous a chanté de merveilleuses chansons des années 50-60.

Le 9 juillet, nous avons comme destination Hawaï. Nous avons organisé un délicieux buffet de hot-dogs et de hamburgers pour tous nos résidents! Dans l'après-midi, les résidents ont eu la chance d'assister à un cours de Zumba adaptée pour eux et à un cours d'aquaforme dans notre magnifique piscine. Pour terminer le tout, une distribution de sundaes a été faite à tous dans notre tikibar, fabriqué par nos résidents de la menuiserie.

Le 10 juillet, nous avons comme destination l'Afrique. Pour commencer la journée, une de nos préposées aux bénéficiaires, originaire de la Guinée, a donné une conférence sur son pays à nos résidents. Dans l'après-midi, sous le décor de l'Afrique, nous avons organisé notre fameux bingo sous le chapiteau! Des prix allant jusqu'à 800 \$ ont été remis lors de cet après-midi!!!

Pour terminer notre périple le 11 juillet, nous avons comme dernière destination le Mexique. Nous avons organisé un après-midi familial. Les résidents avaient la chance d'inviter leurs familles. Nous avons un dunk tank, c'est-à-dire un tombe à l'eau, des jeux d'agilité, du maquillage pour enfants et de nombreux commanditaires pour cette journée familiale!

Chaque jour, la décoration sous le chapiteau a été changée et chaque destination avait des collations ou des repas thématiques. Une belle collaboration entre nos départements qui ont su faire la joie de nos résidents!

Chloé Poulin  
Technicienne en loisir



### Une animation colorée au Centre d'hébergement de Dolbeau-Mistassini

L'idée de l'activité de *lip sync* m'est venue lors d'un Zoom Café de la FQLI, où Patrick Soucy a partagé son expérience d'une activité similaire. J'adore participer à ces rencontres, elles sont une source d'inspiration inépuisable pour notre travail qui demande de se renouveler constamment, et ce, à petit prix. Inspirée par le concept de Patrick, je n'avais pas d'autres choix que de reproduire cette activité pour les résidents.

J'ai donc décidé d'organiser l'événement pour célébrer la Saint-Jean-Baptiste, sous le thème *Nos artistes québécois*. Pour moi, il est essentiel de saisir les opportunités de se faire plaisir dans le cadre de notre travail. Ce plaisir a un impact bénéfique direct sur notre vie professionnelle et a aussi des retombées positives sur le milieu de vie des résidents. Le bonheur, c'est contagieux! Donc, pour choisir les chansons, je me suis concentrée sur des titres facilement reconnaissables par notre clientèle, tout en m'assurant qu'ils me plaisaient et m'inspiraient des idées de déguisements et d'accessoires amusants.

Lors de l'activité, je me suis présentée devant le public avec un chariot sur lequel reposait une valise remplie d'objets nécessaires pour imiter chaque chanson. Tantôt j'enfilais une perruque pour incarner Pagliaro, tantôt je portais un bonnet de bain pour interpréter *Splish Splash tout en prenant mon bain* imaginaire. Pour *Bye Bye mon Cowboy*, un balai faisait office de cheval, et la loufoquerie était au rendez-vous. Plus c'était déjanté, mieux c'était! L'objectif était de susciter des émotions et des rires chez les résidents.

Les réactions des résidents étaient incroyables : ils riaient, tapaient des mains, et certains se sont même joints à moi pour tirer des confettis en guise de pluie. Je crois fermement que notre rôle d'animateur nous permet de faire des choses qu'on n'oserait pas faire dans un cadre « normal ». J'en profite donc pour réaliser mes petits fantômes personnels, comme une pluie de confettis sortant tout droit d'un parapluie ! Ce genre de moment est précieux, car il nous rappelle combien le plaisir d'animer est contagieux et comment il peut transformer une simple journée en un moment mémorable.

Sabrina Cantin  
Technicienne en loisir

Nous avons partager avec vous ces histoires, chacune unique par son emplacement géographique et son type de clientèle.

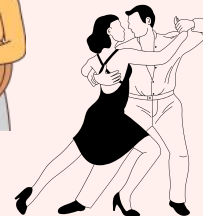
Nous espérons que ces récits vous inspireront et vous donneront, vous aussi, l'envie de vivre ces belles expériences.

## Les Services des Génies



### Et si on s'amusait ?

- Musiciens
- Danseurs
- Conférences
- Ateliers créatifs
- Rendez-vous gourmands
- Magie



Et bien d'autres !



(514) 525-4364

Fin de semaine : (514) 883-4440



info@lesservicesdesgenies.ca

### Salon des métiers d'art à Mont-Joli

Dans le cadre de la Semaine du loisir 2023, le CHSLD de La Mitis a organisé une exposition de talents unique, recréant l'ambiance d'une véritable station de musée. L'exposition s'est construite autour du prêt d'objets à exposer, soigneusement recueillis dans les chambres des résidents ou chez la parenté grâce à l'aide des familles. Cette activité n'a pas seulement permis de mettre en lumière les talents et l'histoire de vie des résidents, mais aussi de renforcer les liens au sein de la communauté du CHSLD.



Cette exposition fut une belle manière de reconnaître et de valoriser la richesse de l'histoire de vie des résidents, tout en permettant au personnel et aux familles de tisser des liens plus profonds avec eux. Un véritable succès qui vivra à travers le calendrier annuel distribué à chaque résident.

Nadia Pelletier  
Technicienne en loisir

## CONCOURS DE PHOTOS

À chaque mois, un nouveau concours!  
Pour participer, il suffit de nous faire parvenir une photo ou une vidéo de vos activités à [info@fqli.org](mailto:info@fqli.org)

### Gagnants antérieurs :

Juin : Sarah Caron, Pavillon des Mille Fleurs  
Juillet : Louis Chagnon, CH Villa-Bonheur  
Août : Carole Caron, Lokia Trois-Rivières



### Les prix à venir :

Septembre - Connect4 - jeu de cartes  
Octobre - Casse-tête X 60 - jeu de cartes  
Novembre - Takamachi

# Bons coups en rafale!

**Jeu d'eau intergénérationnel**  
CHSLD du Chêne de Victoriaville



**Course de chevaux gonflables**  
Résidence du Saint-Rosaire



**Festival de l'ananas**  
Domaine Le Roussillon



**Mariage à distance**  
CH de Chandler



**Bal en blanc**  
Résidence Saint-Raphaël



**Casino**  
CH Villa-Bonheur

# Avançons ensemble



## BIENTRAITANCE

L'initiative pour inclure des activités de bienveillance dans la programmation des loisirs a vu le jour à la suite d'un atelier fait lors du Symposium – Journées annuelle de formation 2023, animé par Anne-Louise Hallé, directrice générale de la FQLI, auquel a participé Geneviève Webster. Elle s'est dite que cette suggestion pourrait être intéressante à intégrer dans la programmation du Service d'animation-loisirs pour les CHSLD du CISSS de la Montérégie-Est. De plus, il s'agit d'une nouvelle demande de la part du Ministère pour intégrer des activités auprès des résidents au moins 1 fois par année.

Un nouveau comité, composé de Geneviève Webster, Samya Duguay-Lemay et Sonia George s'est donc formé. Elles ont été responsables de développer un cartable d'activités de bienveillance. Ce dernier, rendu disponible pour tous les techniciens d'intervention en loisir du secteur CISSS de la Montérégie-Est, a pour but de suggérer des activités à faire à tous les mois avec leurs résidents sur le thème de la bienveillance.

Le comité a produit un calendrier pour les mois de juin à décembre 2024 avec une série d'activités et des suggestions de dates. Ces activités peuvent être jumelées avec un ou des partenaires extérieurs.

La première activité de bienveillance a déjà eu lieu dans la semaine du 9 au 15 juin 2024 et a été complétée par tous les techniciens d'intervention en loisir du CISSS de la Montérégie-Est. Il s'agissait de : *LA VAGUE DE SOURIRES*, visant à sensibiliser les résidents, le personnel et les familles sur l'importance de sourire.

Claudia Lacroix  
Technicienne d'intervention en loisir  
CISSS de la Montérégie-Est



### En plus des activités de bienveillance, le comité a intégré des journées thématiques telles que :

- Journée nationale de l'Amitié;
- Journée de la Bienveillance;
- Journée de la fête des Grands-Parents;
- Journée nationale des Aînés.

### Voici quelques-uns des titres d'activités suggérées :

- Arbre de vie;
- Carte de l'amitié;
- Course de la gentillesse;
- Bingo de la Bienveillance;
- Thé de la bienveillance.



## SOYEZ CRÉATIF, PENSEZ AUTREMENT

La créativité est un atout précieux pour améliorer la qualité de vie des aînés et rester motivé dans son rôle d'intervenant en loisir. En proposant des activités novatrices, nous pouvons stimuler la participation des résidents et, par le fait même, renforcer leurs liens sociaux et éviter le déconditionnement tout en augmentant leur bien-être général. Pour travailler votre côté créatif, nous vous mettons au défi d'utiliser le concept de 1+1=3. Ce dernier suggère que la combinaison de deux idées peut en générer une troisième, nouvelle et originale. Il est particulièrement bien adapté pour concevoir des activités hors du commun et vous amener à un autre niveau dans votre offre de services.

Le principe repose sur la synergie créative. Lorsqu'on associe deux idées distinctes, on ne se contente pas simplement de les additionner, mais on crée quelque chose de nouveau. Cette approche peut être extrêmement bénéfique pour développer des activités qui sortent des sentiers battus, tout en répondant aux besoins spécifiques des aînés. Il est possible de jumeler des idées, des concepts ou des thématiques ensemble.

### Voici quelques exemples pour mieux comprendre le concept.

- Idée 1 : Atelier de dessin.
- Idée 2 : Initiation à l'utilisation de tablettes numériques.
- Nouvelle activité : Atelier de peinture numérique où les aînés peuvent créer des œuvres d'art à l'aide de tablettes. Cette activité combine l'expression artistique traditionnelle avec la modernité de la technologie, permettant aux participants d'explorer de nouvelles formes d'art. Il est également possible de projeter des images sur grand écran pour que tout le monde puisse progresser en même temps ou observer l'avancée de chacun.

Poursuivre la lecture de cet article



## CHRONIQUE MAISON DES AÎNÉS ET ALTERNATIVE

### Les Olympiques de la MDA St-Jean

Les équipes des loisirs, des services sociaux et de la réadaptation ont uni leur force afin d'offrir leur premier événement rassembleur à leurs résidents. Du 2 au 10 juillet 2024, les 5 maisonnées de la MDA se sont affrontées dans diverses disciplines. Un pays différent a été attribué à chacune d'entre elles.

Le 2 juillet, le flambeau olympique s'est passé d'une maisonnée à l'autre pour se conclure par une ouverture des jeux dans la cour intérieure. Discours, défilé des athlètes et allumage de la vasque olympique étaient présents lors de cette cérémonie d'ouverture. Les équipes se sont affrontées lors de différentes épreuves, soit gymnastique rythmique intellectuelle, course de voiliers, lancé au poids, course à relais et volleyball.

Afin de permettre aux équipes de soir de vivre la frénésie des Jeux olympiques, l'équipe des professionnels a fait des questionnaires sur les drapeaux en soirée. Le 10 juillet, la cérémonie de clôture des Jeux comportait la remise des médailles, un discours officiel de fermeture et la présentation d'une discipline d'exhibition, où 3 des membres de l'équipe ont fait une présentation magistrale et humoristique de nage synchronisée.

Le succès des Jeux olympiques n'aurait pas eu lieu sans la participation des membres du personnel, des familles et des résidents de toutes les maisonnées.

Biannka Chabot-Gauvin  
CISSS de la Montérégie-Centre  
Maison des aînés de Saint-Jean-sur-Richelieu





## BOUGER, C'EST LA SANTÉ

Nous sommes heureux de vous annoncer que tous les documents de la deuxième année du programme « Bouger, c'est la santé » seront officiellement remis lors de la rencontre annuelle, en octobre prochain. À cette occasion, chaque intervenant présent recevra une clé USB contenant les deux derniers fascicules, les liens pour 4 nouvelles routines vidéo de 30 minutes, des affiches de sensibilisation et motivation à imprimer pour leur milieu ainsi que 40 cartes à jouer associées au programme.

Pour les intervenants qui ne pourront pas être présents au Symposium, ne vous inquiétez pas! Vous recevrez votre clé USB ainsi que les cartes à jouer par la poste, dans les semaines qui suivront l'événement.



SENIOR CONNECT  
ENSEMBLE

  
Solution  
Québécoise

## Modernisez Vos loisirs



1000  
activités  
par année



Communauté  
de partage



Bingo &  
Apps

inclus: Tableau interactif, Support mobile ajustable  
Chromebook, installation, formation, support

[www.senior-connect.com](http://www.senior-connect.com)

Alexandre  
438-993-3164

Sébastien  
514-442-7653



## L'EFFET THÉRAPEUTIQUE DES MURALES SUR LES RÉSIDENTS, MYTHE OU RÉALITÉ?



Par Sylvain Chartier,  
vice-président de Muraluniqué

Je suis certain que plusieurs d'entre vous aller penser qu'en tant que vice-président chez Muraluniqué, je suis biaisé et que je prêche pour ma paroisse. Mais cet article vise plus à partager notre expérience après plus de 400 projets que nous avons réalisés dans les institutions de santé.

Heureusement, nous avons la chance de travailler avec des experts qui nous partagent de précieuses informations et par nos suivis, nous sommes à même de constater ce qui fonctionne ou ce qui ne fonctionne pas, et c'est ce que je désire partager avec vous dans cet article.

De plus, la plupart de nos clients qui installent des murales ne le font que pour des raisons esthétiques, alors que leurs fonctions sont beaucoup plus thérapeutiques que l'on pense! Il s'agit de les utiliser à bon escient et surtout, de faire une formation aux employés pour bien les utiliser. C'est la plus grande lacune que l'on peut constater lors de nos visites dans les institutions de santé. Mais nous allons y revenir un peu plus loin dans cet article.

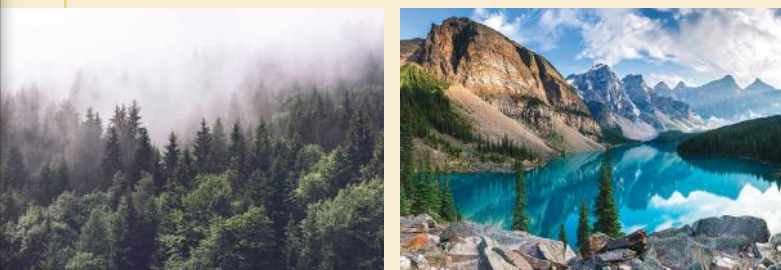
On ne peut que constater que nous sommes surstimulés dans un monde d'images. Tout doit aller vite, notre pouvoir de concentration est de plus en plus réduit et cela affecte beaucoup notre capacité de demeurer calme et posé. Cela se reflète aussi dans nos institutions de santé, que ce soit le personnel ou les résidents eux-mêmes.

Ceci dit, il est important de créer des atmosphères paisibles et sereines, sans pour autant surcharger les espaces communs. Avoir trop de stimulations visuelles est tout aussi nocif que ne rien avoir du tout, car les résidents ne distinguent plus rien et l'objectif de créer une atmosphère feutrée n'est pas atteint.

Ce qui fonctionne bien :

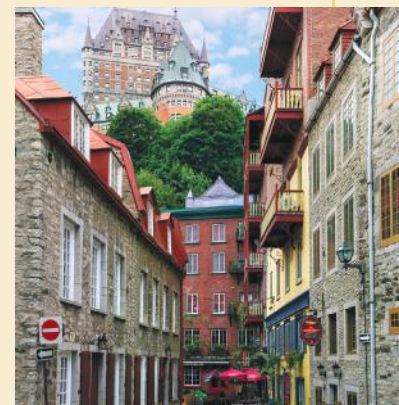
### Les paysages doux et intemporels

Il faut éviter les images saisonnières qui pourraient confondre les résidents si la saison n'est pas la même à l'extérieur.



### Penser local

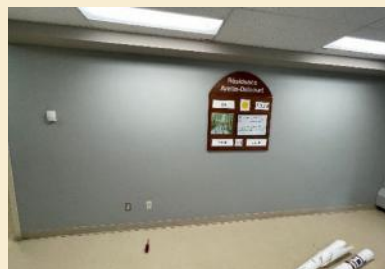
Les résidents doivent se sentir bien dans leur environnement et leur lieu de résidence. On doit aller chercher la mémoire émotive du résident. Exemple : une image du Stade olympique aurait moins d'effet dans une institution dans la région de Québec. Par contre, une image du Château Frontenac aura beaucoup plus d'impact sur les résidents.



### Donner l'impression d'être à la maison

En utilisant des papiers peints trompe-l'œil, on peut simuler du lambris, de fausses plantes, des luminaires, des faux foyers pour rendre l'ambiance chaleureuse et invitante. Puisque la plupart des résidents sortent très peu à l'extérieur, un environnement chaleureux et confortable leur est très bénéfique. Ils seront moins agités et demanderont moins de soins.

Avant



Après



### Les fameuses bibliothèques, oui ou non?

Imaginez que vous désirez prendre un livre et que vous n'y arrivez pas? Quelle frustration n'est-ce pas? Il faut éviter à tout prix de créer de la frustration chez les résidents. Un simple effet d'image de baie vitrée qui serait par-dessus la bibliothèque pourrait solutionner le problème. Si le résident désire un livre ou un objet sur une tablette, vous n'aurez qu'à mentionner que vous avez perdu la clé. Ainsi, l'irrationnel devient rationnel pour le résident.

À faire



À ne pas faire



### À éviter absolument!!!

Les fameuses armoires avec des tiroirs et des poignées. \*Le modèle présenté n'est pas de notre collection et est à titre indicatif seulement. C'est la pire chose que nous n'ayons jamais installée dans une unité prothétique. Tous les résidents sans exception ont essayé d'ouvrir les tiroirs. Cela a augmenté la frustration et la tension dans la pièce.



### Nos meilleurs coups!

Les portes de chambres colorées et les maisonnettes. Nous savons tous qu'une des choses les plus difficiles à vivre est de quitter sa résidence et d'emménager dans un grand corridor blanc, sans personnalité. Aucun point de repère, aucun attachement. Les maisonnettes servent à encrer le résident dans son nouvel environnement. Cependant, l'intégration du résident doit bien se faire. Il est important de prendre le temps de lui décrire en détail l'extérieur de sa nouvelle demeure avant d'y entrer. On doit lui mentionner qu'il a déménagé, que sa nouvelle résidence est en briques rouges, que sa porte est bleue, qu'il y a de jolies fleurs jaunes dans sa boîte à fleurs, etc. Cette étape facilitera l'adaptation du résident à son nouvel environnement.

Avant



Après



Voici aussi une version plus économique des maisonnettes :



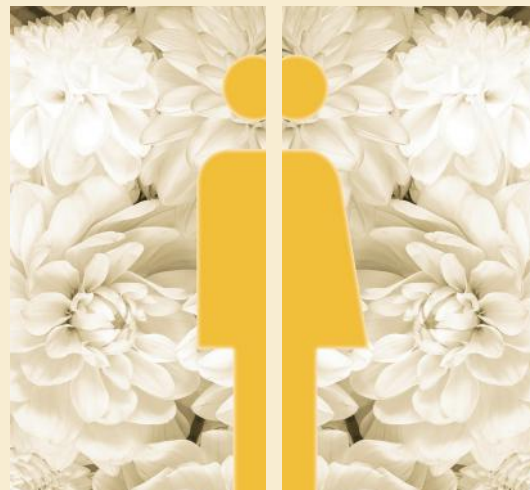
### Créer des points de repères

Une étude a été réalisée dernièrement en Angleterre. Ils ont testé des hommes et des femmes dans un labyrinthe. En général, les hommes ont réussi (surtout par instinct) de se rendre du point A au point B plus facilement. Il s'avère que cet exercice fût plus complexe pour le cerveau féminin. Les femmes arrivaient plus difficilement à s'orienter et avaient plus de difficulté à se rendre au point B. Jusqu'au moment où les scientifiques ont décidé d'ajouter des éléments décoratifs dans le labyrinthe : un cadre, un vase, une chaise, etc. À partir de ce moment, les femmes ont beaucoup mieux performé. Elles ont le sens du détail plus aiguisé et cela les aide à s'orienter. Ceci démontre bien que d'ajouter des éléments décoratifs dans un corridor permet de mieux se retrouver dans son environnement, surtout pour les personnes souffrant d'errance.



### Créer de l'espace artificiellement

Ceci peut se faire facilement en mettant une fausse fenêtre. Cela donne l'impression d'une meilleure luminosité et un effet de grandeur parfait pour les espaces plus restreints.



### Où sont les toilettes?

Voici une phrase que l'on entend souvent lorsque nous visitons les institutions de santé cognitive. Il y a une légende urbaine que l'on nous mentionne souvent « *Ne mettez pas des murales de forêts, les hommes vont uriner dessus!* ». Lorsqu'on étudie la situation, est-ce que le problème est la murale de forêt, ou que les toilettes ne sont pas bien identifiées, ou ne sont pas accessibles? Nous avons malheureusement constaté que cela arrive même s'il n'y a pas de murale de forêt dans la section. Le problème est que les toilettes sont souvent situées, soit seulement dans les chambres des résidents, ou mal identifiées dans les corridors. Ce faisant, un accès simple et rapide devient difficile.

Les bienfaits des murales de forêts sont bien plus grands que les désagréments que celles-ci pourraient engendrer. Les études démontrent que de simplement regarder une image de forêt a sensiblement le même effet que de faire une promenade en forêt.

Celle-ci stimulerait le cortisol dans le cerveau et créerait un sentiment de calme et de bien-être. De même, pas besoin de recouvrir un mur complet; une surface plus petite ou plus étroite aura le même bénéfice.

Donc, ne privez surtout pas vos résidents des bienfaits d'une image de forêt et surtout, « Identifiez bien vos salles de toilettes ».



### La période du bain

Voici une autre problématique qui impose un changement d'habitude. Bien souvent, les préposés ont une période de temps limitée pour donner le bain. Ils ont plusieurs résidents à laver et une pression à expédier cette expérience. Ce qui peut devenir problématique et altérer non seulement le comportement du résident, mais aussi sa relation à long terme avec ce dernier. Les salles de bains sont souvent désuètes et désagréables par manque de rénovations. Il n'y a pas de solution miracle à cette situation. Par contre, on peut changer notre façon de faire et prendre quelques minutes de plus avec le résident pour ne pas le presser et le bousculer. Ajouter une petite murale avec un coucher de soleil et une petite musique douce, une lumière tamisée, peut faire toute la différence dans l'expérience du résident et du préposé.



### Servez-vous des murales à des fins thérapeutiques

Si vous avez des murales de portes de différentes couleurs, stimulez vos résidents en leur demandant combien il y a de portes rouges sur l'étage. Qui demeure à la porte bleue? Est-ce M. Untel? Si vous avez créé des zones avec des thématiques différentes sur un étage prothétique, vous pourriez créer une activité de visite de ville ou de village. « Venez, nous allons voir si le marché est ouvert, si le seigle est parvenu à maturité, si on peut aller prendre un café au bistro, etc. ». Les murales vous aideront à créer de l'ambiance et un quotidien plus normal pour les résidents.



### Les couleurs et la vision

Avec l'âge, viennent les maladies oculaires, la vision qui diminue et le cristallin qui jaunit.

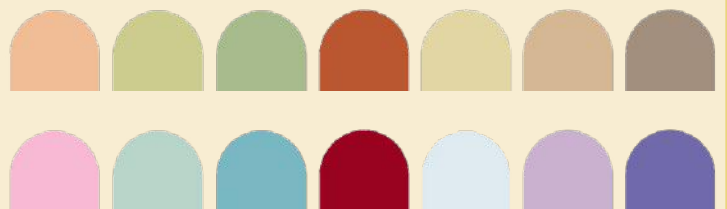


Optez plutôt pour des couleurs saturées au lieu des couleurs dans les tons de pastel.

Voici la perception d'une personne dont le cristallin est jauni. La partie haute de l'image est la couleur perçue par une personne âgée. La partie basse de l'image est la couleur saturée.



Les couleurs RÉELLES



Les couleurs perçues avec un cristallin jauni

### Pour une unité de soins en déficience intellectuelle

Créez-leur un monde magique et féérique.



### Si vous avez une unité pour malvoyant

Travaillez une progression de couleur de type arc-en-ciel pour que les personnes puissent mieux s'orienter dans l'espace. « *Ma chambre est dans la section bleue, la salle à manger est dans la section jaune, la salle de bain est dans la section rose, etc.* ». On peut aussi ajouter différentes textures sur les murales pour ceux qui sont complètement malvoyants.



### SOYEZ CRÉATIF, ET VOUS EN VERREZ LES BIENFAITS!

En conclusion, nous recevons à tous les jours des commentaires démontrant comment les murales ont bonifié l'expérience des résidents et des employés. Une résidente nous a déjà dit : « *Avant, nous étions en prison, maintenant on vit dans un château.* ».

#### Que dire de plus!

Sylvain Chartier, vice-président

#### Muralunique

6433, chemin St-François  
Ville St-Laurent (Montréal)  
H4S 1B6

514 339-9479 ou 888 616-7477

[info@muralunique.com](mailto:info@muralunique.com)  
<https://www.muralunique.com/>



Écouter lire, c'est aussi lire!



**Liratoutâge**  
PARTOUT AU QUÉBEC

[liratoutage@areq.lacsq.org](mailto:liratoutage@areq.lacsq.org) | [liratoutage.com](http://liratoutage.com)

# Publications

## Pour aller plus loin dans vos animations



### Des jeux plein la tête

ROUSSEAU, Luc, Pierre TOUZEL et autres, FQLI, 2009 (clé USB)

Ce cédérom contient plus de cinquante-six activités de loisir à caractère intellectuel, classées en sept catégories. Chaque activité est simple à réaliser et à animer. Certaines d'entre elles peuvent demander papier et crayons, mais cela demeure à la discrétion de chaque intervenant et/ou résident.

**Membre 25 \$**  
**Non-membre 25 \$**



### Des jouets plein la tête

FQLI 2017 (clé USB)

Cet outil d'animation intergénérationnel et de stimulation des fonctions cognitives est né d'un partenariat entre la FQLI et monsieur Jean Bouchard, auteur du livre Du bolo au G.I. Joe – Jouets au Québec 1939-1969. Celui-ci permettant, entre autres, l'utilisation de ses magnifiques photos de jouets dans 35 animations PowerPoint auxquelles les divers intervenants pourront recourir pour faire vivre des moments de plaisir en lien avec le jeu et les jouets.

**Membre 20 \$**  
**Non-membre 25 \$**



Sachez que pour bénéficier d'un tarif réduit, il vous est possible de vous procurer certains documents en forfait.

Consultez la brochure des publications officielles de la FQLI pour commander :



### Forfait Animation 2

- S'aider par le jeu Tome 2
- S'aider par la bouffe
- Catalogue d'activités
- Recueil d'activités pour optimiser l'intervention auprès de la clientèle atteinte de déficits cognitifs
- Des jeux plein la tête
- Recueil d'activités et de jeux adaptés
- Des jouets plein la tête

**Membre 195 \$**  
**Non-membre 275 \$**



## CENTRE DE DOCUMENTATION

En consultant la page « Publications » <https://tinyurl.com/y4wo6uow> du site Internet de la Fédération, vous avez accès en un seul clic, par l'intermédiaire de liens Internet, aux divers documents répertoriés par la FQLI pouvant être fort utiles et d'intérêt pour la bonne pratique de tous.

Voici les derniers documents recensés depuis la parution de la revue de juillet 2024.



4495

Créer des conditions favorables à la santé et à la qualité de vie des personnes vieillissantes : un modèle intégrateur. Institut nationale de santé publique du Québec. (INSPQ), 2024, 55 pages.

## DEUX EXTENSIONS

### CHAQUE IMAGE A UNE HISTOIRE ET UN TRÉSOR DE SOUVENIRS À PARTAGER!

Les deux nouvelles extensions de la Malle des souvenirs sont maintenant en vente au coût exceptionnel de 10 \$ + taxes jusqu'au **18 octobre 2024**. Après cette date, le coût sera de 25 \$ + taxes.

49 nouvelles cartes sur des articles de sport ainsi que des vêtements. Retrouvez tous ces articles anciens en photo d'un côté et profitez des indices et des questions au verso pour bonifier votre animation.

### COMMANDEZ PAR COURRIEL À LA FQLI

[info@fqli.org](mailto:info@fqli.org)



## LA MALLE DES SOUVENIRS

Vous pouvez également commander le jeu La Malle des souvenirs au coût de 60 \$ + taxes.

Le jeu de base est composé d'une planche de jeu ainsi que plus de 80 images d'objets anciens divisées en quatre catégories. Au verso de chaque image, se trouve le nom de l'objet, sa description ainsi que des indices pour faciliter votre animation.

### COMMANDEZ PAR COURRIEL À LA FQLI

[info@fqli.org](mailto:info@fqli.org)



# Trucs et astuces

## Coin des patenteux

Le jeu « Tombe à l'eau » est un incontournable pour faire rire et s'amuser lors d'une tombola. Toutefois, la location de cet équipement peut rapidement devenir coûteuse, surtout si le temps ne permet pas de l'utiliser à l'extérieur. Heureusement, avec un peu d'ingéniosité et de créativité, les intervenants, Louis Chagnon et Robert Parent, du Centre d'hébergement Villa-Bonheur à Granby ont trouvé une solution à ce problème!

Ils ont utilisé un support pour toiles photos, auquel ils ont ajouté un embout à une extrémité pour y fixer un boyau d'arrosage. La tige a ensuite été percée en plusieurs endroits afin d'asperger la personne assise en dessous. Une simple valve permet d'ouvrir et de fermer l'arrivée d'eau en fonction de la qualité des lancers des participants!

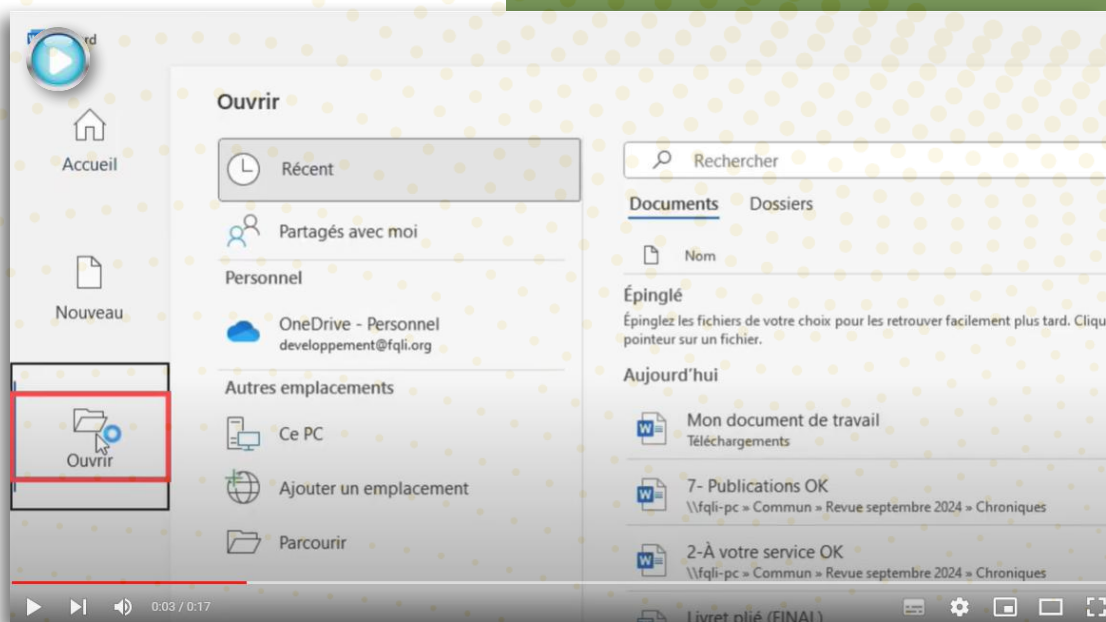
Ainsi, vous avez une attraction amusante et économique pour votre événement, tout en conservant votre support pour son usage habituel dans d'autres circonstances.



# Multimédia

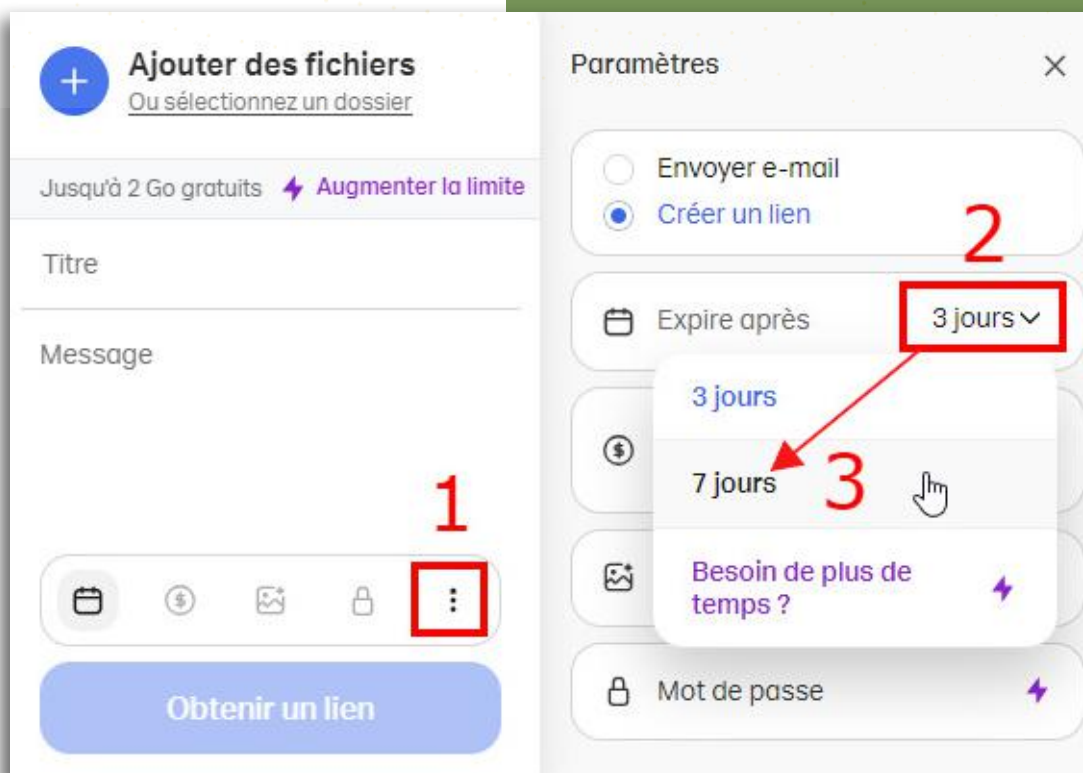
## UN DOCUMENT N'EST JAMAIS PERDU!

Ne paniquez plus si vous oubliez d'enregistrer un document Word ou Excel, ou si votre ordinateur rencontre un problème. Vos fichiers ne sont jamais réellement perdus! Regardez cette vidéo pour découvrir en quelques étapes simples comment récupérer votre fichier et sauver ainsi un temps précieux.



## AUGMENTER LE DÉLAI POUR TÉLÉCHARGER

Vous avez sûrement remarqué que le délai pour télécharger un document sur WeTransfer a été réduit à 3 jours au lieu de 7, ce qui pose problème à de nombreuses personnes n'ayant pas suffisamment de temps pour répondre à la demande. Ne prenez plus le risque de devoir renvoyer vos fichiers encore et encore. Voici comment prolonger cette période à une semaine, et ce, sans frais supplémentaires.



## Suggestions de lecture

# Babillard



### 300 fiches pour la stimulation cognitive de la personne âgée

CORNU-LEYRIT, Annie

Cent fiches permettant de stimuler, chez les personnes âgées atteintes de maladies neurodégénératives, les différentes fonctions cognitives préservées. Elles fournissent également des idées pour animer une séance de groupe. Des flashcodes permettent d'accéder à des séances complémentaires.

19 janvier 2024

Éditeur DE BOECK SUPERIEUR

### Murmurer aux cœurs Alzheimer : une dimension de présence et de lien qui nourrit le plus beau de l'humain

MONASTESSE, Fleur-Lise

Murmurer aux cœurs Alzheimer. Une dimension de présence et de lien qui nourrit le plus beau de l'humain. Bienvenue dans cette odyssée intime qui ouvre la conscience et le cœur pour accompagner toute personne vulnérable. Que vous soyez proche-aidant, professionnel du domaine médico-social, de la relation d'aide, bénévole d'accompagnement en fin de vie ou simplement intéressé par le domaine de l'être, vous serez nourris et inspirés par la découverte de cette *Voie du Murmure*, puissante de profondeur, de simplicité et de subtilité. Dans ce livre, vous découvrirez un riche matériel pédagogique avec des clés de compréhension percutantes, des récits d'accompagnements, des témoignages, des poésies ainsi que de très nombreux exercices qui en font un guide pratique complet qui vous permettra d'intégrer les différentes dimensions et compétences relationnelles à l'œuvre dans cette approche. Au fil des chapitres, l'auteure nous guide pour développer l'art de la Pleine Présence Relationnelle, l'art d'entrer en contact et en lien, l'art d'accompagner la fin de vie et la mort et comment cheminer sur la Voie du Murmure en pratique. Elle termine en nous partageant le récit émouvant de sa rencontre avec les personnes Alzheimer ainsi que les étapes clés de la genèse de cette approche. Un livre essentiel, bouleversant de tendresse et d'humanité!

17 mai 2022

Éditeur SOUFFLE D'OR



## Sites Internet

### Espace Aînés par INSERTECH

Dans la continuité de ses différents projets envers la communauté, **INSERTECH** souhaite rendre l'informatique accessible à toutes et à tous. C'est pourquoi nous avons créé cet Espace Aînés.

Il n'y a pas d'âge pour apprendre et tous nos cours sont GRATUITS. Il suffit seulement de créer un compte.

Créez un compte et accédez gratuitement aux contenus des cours, participez à des ateliers thématiques de discussions en ligne, des ateliers d'accompagnements, découvrez des tutoriels vidéo, des trucs et astuces et bien plus encore.



Voir le site



### Trousse gratuite contre l'âgisme

L'Initiative pour l'inclusion sociale des personnes âgées, un projet de l'IVPSA, a récemment lancé **une trousse gratuite de sensibilisation face à l'âgisme** qui met en valeur la richesse des relations intergénérationnelles. N'hésitez pas à l'utiliser!

Grâce au visionnement de courts documentaires de la série Présents.es et d'échanges guidés, faites découvrir de façon concrète aux personnes âgées, aux bénévoles et aux employés près de votre organisation comment les préjugés liés à l'âge peuvent être déconstruits.



Consulter la trousse

# Événement

Les 29 et  
30 octobre  
2024 à  
l'Université  
du Québec à  
Trois-Rivières



Détails du  
Symposium

Symposium international sur l'expérience inclusive de loisir - 2<sup>e</sup> édition

## Deux journées d'échanges et de réflexion

La **première journée** propose un parcours réflexif avec des panels et des échanges pour mener plus loin le projet d'une offre d'expériences inclusives de loisir. Devant la place de plus en plus prégnante des notions d'équité, de diversité et d'inclusion, l'intersectionnalité sera abordée d'entrée de jeu. Puis, la démarche réflexive se poursuivra avec un panel sur l'éthique de l'inclusion. Le rôle de l'intersectorialité sera ensuite approfondi avant de conclure autour de la question de la mobilisation pérenne des savoirs. Ces diverses thématiques seront abordées par des panels composés de chercheurs, de représentants d'organismes de citoyens pouvant faire face à de la marginalisation.

La **seconde journée** s'articule davantage autour des avancées en regard de l'expérience inclusive de loisir dans divers secteurs (sport, plein air, tourisme, arts et culture, événements). Pour débiter, deux panels présenteront des enjeux et avancées dans divers domaines. En après-midi, des approches innovantes seront abordées en plus de la tenue de rencontres de groupes d'intérêt sur divers domaines (sport, plein air, tourisme, arts et culture, événementiel).

Chercheurs, étudiants et partenaires du milieu de la pratique sont invités à présenter des affiches en regard de divers domaines du loisir (culture, sport, plein air, tourisme et autres). Cette invitation porte à la fois sur le partage d'expériences et de savoirs issus du milieu de la pratique et de citoyens, que sur des réflexions critiques sur les méthodes et les approches de recherche participative.



Association canadienne  
pour la santé mentale  
Montréal

Canadian Mental  
Health Association  
Montreal

Vieillir  
en**bonne**  
santé mentale

## VIEILLIR EN BONNE SANTÉ MENTALE Formations sur la santé mentale des personnes âgées et guide d'intervention

### CLIENTÈLES VISÉES

Nous vous proposons une série de formations pour le soutien à la pratique. Les formations visent à outiller le personnel du secteur de l'intervention communautaire, les personnes proches aidantes et les bénévoles.

### OBJECTIF

Grâce à ce programme, vous améliorerez votre compréhension de la santé mentale des personnes âgées et serez plus à même de les accompagner.

### LES FORMATIONS

- 3 formations en ligne de 3 heures (à suivre en continu ou séparément)
- Contenu théorique et conseils pratiques
- Temps d'échange et de questions avec la formatrice
- Aide-mémoire en format numérique



Détails et inscription




Fédération québécoise  
du loisir en institution

ORGANISME NATIONAL  
EN LOISIR RECONNU PAR :

Québec 

Fédération québécoise du loisir en institution  
14, rue St-Amand, Québec (Québec) G2A 2K9

Téléphone : **418 847-1744**  
Site Internet : [www.fqli.org](http://www.fqli.org)

 Suivez-nous sur **Facebook!**