

Charte territoriale

Ville, associations et acteurs
de la cohésion sociale

2023



QUARTIER
LE BLOSNE



Sommaire



Édito

page 4

Avant-propos

page 5

12 priorités politiques communes pour le bien vivre ensemble

page 6

Plan du quartier

page 13

Atouts et points de vigilance

page 14

Les enjeux du quartier

page 16

Les enjeux du quartier en actions

page 18

Annexes

page 19

Édito

Rennes a la chance de compter sur un tissu associatif particulièrement riche et dynamique, dont la capacité à s'investir pour l'intérêt général n'est plus à démontrer. Grâce à leur relation de confiance historique, la Ville de Rennes et les associations développent ensemble une action sociale, culturelle, sportive et éducative de proximité, par et pour les habitants.

Le "vivre ensemble à la rennaise" se construit ainsi au croisement des politiques publiques municipales et des projets des associations œuvrant dans le champ de la cohésion sociale.

Cette contribution des acteurs associatifs à la construction de l'action publique de proximité s'est traduite en 2017 par la mise en place des chartes territoriales de la cohésion sociale dans chaque quartier. Outils d'interconnaissance et d'animation du partenariat entre la collectivité et les associations, elles visaient aussi à soutenir les coopérations entre structures et favoriser l'émergence de projets communs.

Aujourd'hui, l'actualisation de ces chartes conforte la place des associations dans la démocratie locale, et consacre leur rôle central dans la transformation écologique et sociale des quartiers rennais. Sur la base d'un diagnostic partagé, les 12 "portraits de quartier", cette démarche entend mobiliser et fédérer les acteurs associatifs autour d'actions collectives ambitieuses : solidarité entre habitants et entre générations, égalité, accès aux droits, éducation populaire, appropriation des espaces publics, transition écologique, participation de tous les citoyens et citoyennes à la chose publique.

Nous tenons à remercier nos partenaires institutionnels et l'ensemble du tissu associatif qui, par leur engagement, façonnent le vivre-ensemble et participent à ce mouvement de transformation de la société vers plus d'égalité, de solidarité et de justice.

Nathalie Appéré

Maire de Rennes

Rozenn Andro

Maire adjointe déléguée à la vie associative

Avant-propos

Une démarche participative co-construite

Le partenariat associatif, politique et institutionnel s'est traduit par la mise en place de chartes territoriales de la cohésion sociale en 2017, en complément des plans d'actions territoriaux dans les 5 Quartiers Politiques de la Ville et autres démarches participatives à l'échelle de chacun des territoires.

La démarche d'actualisation des chartes territoriales de la cohésion sociale s'inscrit dans une volonté politique de développer la démocratie participative sur l'ensemble des quartiers rennais en s'appuyant sur la charte des engagements réciproques Ville/associations, pour répondre aux enjeux de transition démocratique, écologique, sociale, numérique, sociétale et d'égalité. La démarche d'actualisation des 12 chartes territoriales de la cohésion sociale est pilotée par les services municipaux (Direction Associations Jeunesse Égalité, Directions de quartiers principalement), avec les actrices et acteurs de chaque territoire : associations, collectifs et acteurs institutionnels de la cohésion sociale. Début 2021, cette démarche a été lancée pour consolider et développer le travail participatif des acteurs des quartiers en le déclinant en actions collectives et partenariales concrètes. Ainsi, l'ensemble du tissu associatif rennais a été associé à cette démarche initiée par la Ville de Rennes en lien avec plusieurs autres acteurs publics : Caisse d'Allocations Familiales, Éducation Nationale notamment. À ce titre, l'enjeu "Grandir à Rennes" a été particulièrement travaillé dans le cadre de l'actualisation du Projet Éducatif Local.

L'ensemble des élu·es, élus et services municipaux (sectoriels et de quartiers) délégués à la cohésion sociale sont fortement engagés dans cette démarche.

Elle s'articule autour de 12 enjeux transversaux identifiés grâce à un diagnostic partagé : le " portrait de quartier". Ils participent au vivre ensemble dans les quartiers :

- | | | |
|--|--|--|
| > La vie associative/
l'engagement associatif | > Grandir à Rennes | > L'éducation à la citoyenneté |
| > Les égalités | > Le développement des
solidarités de proximité | > Le numérique éthique et
responsable |
| > L'accompagnement des
initiatives des habitants et
la participation citoyenne | > L'accompagnement des
jeunes adultes | > Espace public, espace
citoyens |
| > L'accès pour toutes et tous à
la vie culturelle, aux sports et
aux loisirs | > La transition écologique
dans les quartiers | > La santé pour tous |

Une méthode en action qui se fabrique en rencontres...

- > Une journée de "lancement" de la démarche le 20 novembre 2021 : travail sur 12 enjeux de la cohésion sociale pour que les actrices et acteurs ressources des quartiers puissent les partager et les prioriser.
- > Les rencontres territoriales organisées sur les 12 quartiers rennais au printemps 2022. Chaque enjeu priorisé a été travaillé par les participants avec le soutien des services et élu·es, élus concernés pour les décliner en actions coopératives concrètes.

En 2022/2023, ces enjeux prioritaires seront travaillés dans des groupes de travail au sein des territoires, pour être ensuite déclinés en actions, et alimenter d'autres démarches (élaboration du contrat de ville par exemple). Elles feront l'objet d'une évaluation régulière au niveau des quartiers avec l'ensemble des partenaires impliqués dans la démarche.

Cette charte vise à devenir un outil d'animation facile à lire et à partager à destination du plus grand nombre : habitants, bénévoles, professionnels, étudiants...qui structurent le tissu associatif rennais.

De la charte des engagements réciproques entre les associations rennaises et la ville de Rennes...

La culture du dialogue permanent avec le tissu associatif constitue un marqueur de notre territoire. Ainsi, la ville de Rennes a contractualisé ses relations avec les associations rennaises à travers la Charte des engagements réciproques en 2006 actualisée en 2022.

Cette charte constitue un acte déterminant des relations entre la Ville et les associations. Elle fixe les conditions du dialogue, reconnaît le rôle prépondérant des associations dans la démocratie locale, fixe les engagements de chacun dans la mise en œuvre de l'action publique et associative et le partenariat dans lequel cela s'inscrit.

Cette nouvelle charte repose sur 7 enjeux communs liant la Ville et le secteur associatif

- Renforcer le pouvoir d'agir comme condition à une gouvernance renouvelée et à une démocratie locale riche
- Affirmer la place des associations dans la co-construction des politiques publiques locales
- Respecter et promouvoir le principe de société égalitaire qui permet à toutes et tous d'exercer sa citoyenneté (pratiques éga-responsables)
- Renforcer les pratiques et usages éco-responsables pour s'impliquer pleinement dans la transition écologique
- Promouvoir le développement d'une société numérique éthique et responsable
- Promouvoir l'expérience associative et valoriser les acquis et compétences bénévoles
- Favoriser l'innovation sociale et l'expérimentation (consultez la charte des engagements réciproques ville & associations)



...à la définition de 12 priorités politiques communes pour le bien vivre ensemble dans les quartiers rennais

La vie associative et l'engagement associatif

Rennes compte près de 6 000 associations, actrices incontournables de la vie locale. À travers la mobilisation et l'expérience de leurs bénévoles, elles incarnent la vitalité d'une vie associative fondée sur l'engagement au service de l'intérêt général. Ancrées dans les quartiers rennais et ouvertes aux habitants dans leur diversité, les associations permettent au plus grand nombre et à tous les âges d'expérimenter l'aventure de l'action et de la décision collective. En développant une vie associative accessible à toutes et tous, elles participent au mouvement nécessaire de démocratisation de la citoyenneté participative.

L'accompagnement des initiatives des habitants et la participation citoyenne

Développer la capacité d'agir des habitantes et des habitants et faciliter toutes les formes d'engagement, c'est la voie que réaffirme la charte rennaise de la démocratie locale et de la participation citoyenne aujourd'hui. La démocratie participative se construit ensemble, en informant, en formant et en accompagnant les citoyennes et les citoyens, particulièrement les plus jeunes et les personnes les plus éloignées du débat public. Elle place ainsi les acteurs associatifs au cœur de notre pacte démocratique local.

Les associations sont un formidable espace d'engagement et constituent le 1^{er} maillon d'une citoyenneté active. Elles sont, à ce titre, des partenaires incontournables pour relayer la parole des habitants et accompagner les initiatives citoyennes (budget participatif notamment).



[Lien Charte rennaise de la démocratie locale et de la participation citoyenne](#)

Grandir à Rennes

Le Projet d'Éducation Local adopté fin 2022, illustre la volonté de faire de Rennes une ville à «hauteur d'enfants». Une ville qui place l'enfant au centre de toutes ses priorités, qui promeut l'émancipation au travers d'une citoyenneté active et d'une éducation favorisant l'épanouissement, l'autonomie, le développement de l'esprit critique, l'ouverture aux autres et au monde.

La priorité «Grandir à Rennes» place les associations au cœur de ce Projet Éducatif Local (PEL)

- En réaffirmant leur importance au cœur de nos ambitions pour une «Ville éducatrice» – solidarités, écologie, santé, culture, sport, citoyenneté active, coéducation – à l'image des complémentarités proposées dans le cadre des activités périscolaires ;
- En leur reconnaissant une pleine légitimité dans leurs pratiques d'éducation populaire, pour donner la parole aux jeunes et aux enfants, les impliquer dans la vie de la cité et valoriser leurs initiatives (par exemple via le budget participatif des enfants), s'adapter à leurs besoins et ainsi favoriser leur émancipation.

Cette priorité se décline notamment à travers 2 orientations impliquant directement les associations :

- Renforcer l'accompagnement des parentalités et la coéducation.
- Développer les complémentarités éducatives Associations - Éducation Nationale - Ville de Rennes aux âges des transitions scolaires, dits «passerelles»

Enfin, cette forte contribution des acteurs associatifs à la ville éducatrice se traduit dès la petite enfance. En complément des 18 crèches municipales le tissu associatif concourt à la diversification de l'offre d'accueil et d'activités pour les tout-petits, correspondant aux besoins des familles, dans un souci de mixité sociale.



[Plus d'information](#)

L'accompagnement des jeunes adultes

Afin de renforcer l'accès à l'autonomie et à l'indépendance des jeunes adultes, une diversité d'acteurs associatifs propose déjà un accompagnement des parcours individuels et favorise l'engagement des jeunes au sein de projets collectifs que ce soit dans des structures associatives ou municipales (Exemple : Le Clair Détour à Maurepas).

Ce faisant, elles participent à la politique de la Ville et de la Métropole de Rennes en faveur des parcours d'insertion par l'accès à l'information, aux droits et aux ressources en matière de logement, d'emploi, de santé, de culture, de sports et de loisirs. Il s'agit désormais d'accentuer les coopérations de ces acteurs afin de rendre plus lisibles et plus accessibles les accompagnements qu'ils proposent, dans une période où les jeunesses sont fragilisées.

L'éducation à la citoyenneté

Les associations sont, en tant que telles, des espaces de citoyenneté. Le cadre associatif participe au développement des compétences citoyennes, notamment pour les jeunes et les enfants, qui y ont toute leur place et peuvent y faire l'expérience de la vie démocratique et de la décision collective.

Au sein de leurs projets, certaines associations choisissent de développer des activités d'éveil à la citoyenneté à destination des plus jeunes et par exemple se saisir des espaces de participation dans la cité : budget participatif, fonctionnement des institutions, organisation et participation à des temps forts, projets et agoras publiques.

Les associations peuvent également endosser une fonction spécifique de médiation et de prévention primaire de la délinquance et contribuer à la sensibilisation et l'acquisition des règles du vivre-ensemble, des droits fondamentaux, du respect dû à chacun, des devoirs civiques, en particulier auprès des publics les plus éloignés.

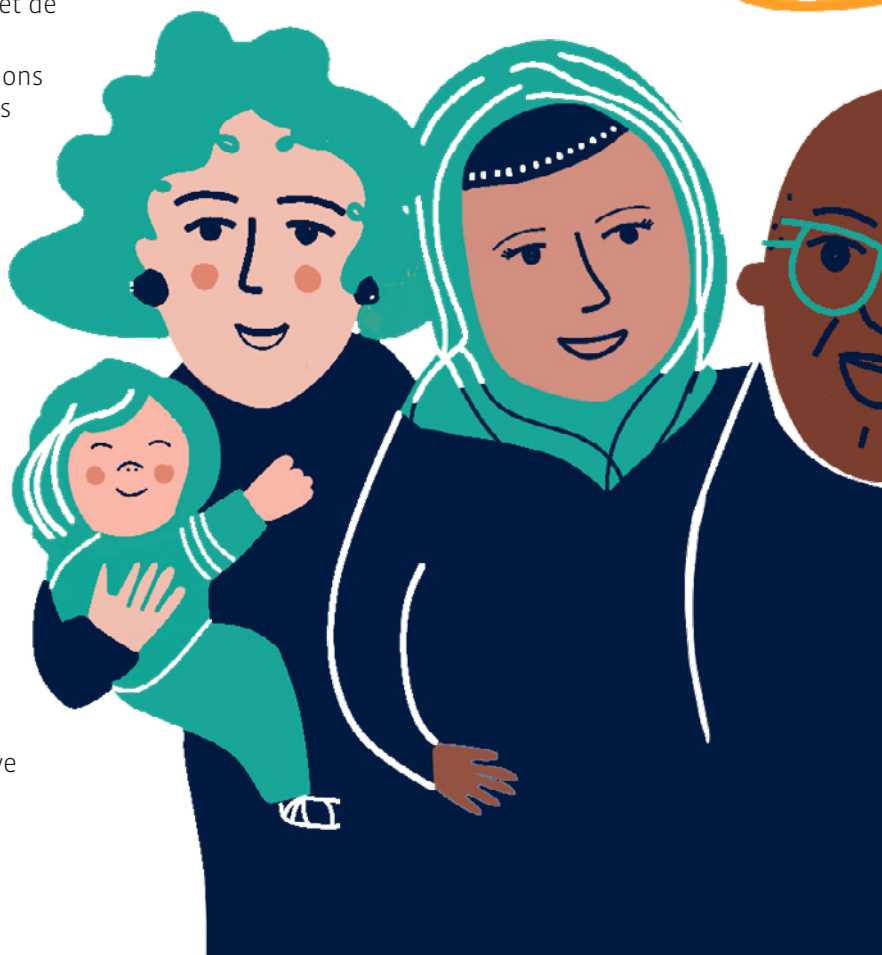
Ainsi, à l'échelle de leurs quartiers, les associations constituent un réseau d'acteurs de la citoyenneté qu'il s'agit de valoriser et de mettre en dynamique collective

avec les autres institutions, afin de permettre à toutes et tous, quel que soit son âge, d'expérimenter une vie citoyenne active et positive. C'est un des objectifs de ces chartes territoriales.

Espace public, espace citoyens

Les interventions des acteurs de la cohésion sociale sur l'espace public favorisent une présence de proximité, suscitent la confiance des habitants dans les institutions et les services publics, renforcent les conditions du «vivre ensemble». Les habitants peuvent alors plus facilement s'impliquer et être ainsi associés à l'amélioration des usages des espaces publics. Leurs besoins sont davantage pris en compte ; l'attractivité et l'ouverture du quartier s'en trouvent renforcées.

Ainsi, toutes les initiatives associatives visant à investir ces espaces communs, les démarches d'aller-vers, et l'expérimentation de modes d'actions renouvelés mobilisant associations / habitants / usagers contribuent activement à faire de nos quartiers des espaces de droits et de citoyenneté partagés.



Les égalités

Construire une société où l'égalité se traduit réellement dans l'expérience sociale de chacune et chacun constitue un combat de chaque instant du projet républicain. Cette ambition se traduit concrètement à travers la lutte contre toutes les discriminations et l'exclusion, l'exercice de la laïcité, l'égalité entre les femmes et les hommes, l'affirmation de l'égale dignité des personnes et des identités culturelles.

La lutte contre les discriminations

L'accès aux droits, la garantie d'un égal accès de toutes et tous aux services publics et plus largement à la vie sociale et citoyenne sont des valeurs constitutives de l'action des associations dans les quartiers rennais. Elles ont d'ailleurs été nombreuses à participer, dès 2009, à la définition du premier plan de lutte contre les discriminations, porté par la ville et réactualisé en 2017, afin de prévenir, de repérer les discriminations et accompagner celles et ceux qui ont à les subir.

Le partage de ces valeurs communes au sein des projets associatifs forge une culture commune de l'égalité, socle d'une ville où chacune et chacun trouve sa place et a droit au respect de sa dignité.

La laïcité

L'application du principe de laïcité dans la vie associative se traduit par le respect des cultures, croyances et opinions dans leur diversité pour permettre le libre accès de toutes et tous aux associations. Des ressources et médiations pédagogiques sont à disposition pour développer régulièrement des séquences d'information et de formation sur ce qu'est la laïcité concrètement. (<https://metropole.rennes.fr/le-comite-consultatif-laicite>)

L'Égalité entre les femmes et les hommes

Les associations sont, au quotidien, en première ligne de la construction de l'égalité entre les femmes et les hommes et de la lutte contre les violences sexistes et sexuelles, à travers leur organisation, leur projet, leur communication, à destination des rennaises et des rennais. Cette priorité demeure un axe central de leur coopération avec la ville.

L'inclusion des personnes en situation de vulnérabilité, en particulier l'accessibilité des personnes en situation de handicap

Par leurs actions et les stratégies qu'elles peuvent construire ensemble, les associations sont un réel levier pour l'inclusion de toutes et tous. Elles peuvent particulièrement contribuer à renforcer l'accessibilité des personnes en situation de vulnérabilité ou de handicap à la vie sociale, leur autonomie et leur participation aux projets collectifs. Cette ambition déjà incarnée par un fort militantisme associatif à Rennes, doit désormais irriguer davantage les projets et pratiques de l'ensemble des associations. La Ville de Rennes entend encourager et accompagner ces dynamiques en proximité dans chaque quartier.

L'affirmation des droits culturels

La reconnaissance des droits culturels comme fondamentaux des droits humains est une valeur partagée entre la Ville de Rennes et les associations, en particulier depuis les États Généraux de la Culture menés en 2015. L'ensemble des principes qui sous-tendent cette valeur commune visent à favoriser la participation active de chacune et chacun à la vie culturelle, la liberté garantie à toutes et tous de création et de diffusion artistique, la promotion de la diversité culturelle dans les apprentissages comme dans la production artistique, l'égale dignité des identités culturelles comme éthique de la relation, doivent continuer à s'incarner dans les projets associatifs et artistiques menés au plus près des habitants.



[Lien vers les États Généraux de la Culture](#)

L'accès pour toutes et tous à la vie culturelle, aux sports et aux loisirs

À Rennes, la recherche des égalités réelles se concrétise à travers des dispositifs portés conjointement par la Ville et le tissu associatif et déployés à l'échelle des quartiers. Ils visent à favoriser l'accès du plus grand nombre à la vie culturelle et sportive, aux loisirs tout au long de l'année. De même, le principe du droit au départ et aux vacances est fortement revendiqué, à travers l'organisation de séjours ou de sortie à la journée pour les familles, les jeunes, les personnes isolées.

Le Dispositif Sortir ! vise à favoriser l'accès au sport, aux loisirs et à la culture pour toutes et tous, dans un objectif d'épanouissement individuel, en levant les freins financiers et en travaillant à lever certaines difficultés sociales et culturelles.



[Bienvenue sur Sortir !](#)

Cet été à Rennes ! qui coordonne depuis 2020 des activités sur l'ensemble des quartiers, de juin à septembre, pour favoriser l'offre d'activités au plus grand nombre en proximité : sports, culture, loisirs, découvertes.



ete.rennes.fr

L'accès à la vie culturelle

Engagée à défendre les valeurs de solidarité, d'égalité et de démocratie participative, le projet culturel de la ville s'élabore dans des démarches permanentes de co-construction et de coopération entre toutes les personnes et structures prenant part à la vie culturelle du territoire. C'est le sens des engagements pris suite aux États Généraux de la Culture menés en 2015, en veillant à accompagner ce qui fait la spécificité du territoire rennais : un écosystème foisonnant d'énergies créatives, constitué de solidarités et de coopérations entre les artistes, les associations, les institutions et les acteurs indépendants et où le nombre et la qualité des partenariats démontrent le désir de faire culture ensemble.



[Plan Local d'Éducation Artistique et Culturelle](#)

Le sport pour toutes et tous

L'accès au «sport pour tous» est un enjeu majeur de la cohésion sociale dans les quartiers rennais. Vecteur d'insertion, de bien-être, d'intégration et d'égalité, la pratique sportive est également plébiscitée pour répondre à des objectifs de santé publique tels que la lutte contre la sédentarité, le surpoids, pour une meilleure santé mentale et le bien vieillir.

Grâce aux 500 équipements sportifs de proximité, la Ville, en partenariat étroit avec le mouvement sportif rennais composé de 350 associations sportives développe, au-delà du soutien au sport amateur et de haut niveau, des actions en faveur d'une pratique sportive quel que soit l'âge, le milieu social ou l'état de santé. Les publics éloignés de la pratique sont plus particulièrement visés, cela en dehors de tout cadre compétitif.



[Le sport à Rennes](#)



Le développement des solidarités de proximité

Les associations sont par essence des lieux de vie collective et des espaces d'endiguement des phénomènes d'isolement. Par leurs pratiques d'accueil de toutes et de tous, de mixité et d'aller-vers, elles soutiennent l'ensemble des politiques publiques en direction des plus fragiles et des plus éloignés des institutions. La lutte contre l'isolement s'appuie sur trois leviers : La visibilité des acteurs et de leurs actions, la pratique de l'aller vers et la démarche participative. L'activation de ces trois leviers suppose un travail étroit en réseau avec les acteurs des quartiers. Le « Vivre-ensemble » nécessite la mobilisation et la dynamisation des acteurs autour, par exemple, du développement d'une image positive de l'âge, des liens intergénérationnels, de la cohabitation des générations et des publics au sein d'espaces propices existants dans les quartiers et de la capacité à recréer du lien dans un contexte post- crise sanitaire. Ces 2 enjeux majeurs sont notamment déclinés au sein des espaces de vie sociale, agréés par la Caisse d'Allocations Familiales, qui incitent au renforcement des liens sociaux et familiaux et aux solidarités de voisinage ainsi qu'à la coordination des initiatives de proximité favorisant la vie collective et la citoyenneté.



La transition écologique dans les quartiers

La transition énergétique et écologique est l'affaire de toutes et tous. La Ville de Rennes souhaite favoriser avec ses partenaires de proximité l'appropriation par tous des enjeux et l'émergence d'initiatives, qu'elles soient individuelles ou collectives. Les associations peuvent agir en tant que gestionnaires d'équipements et opérateurs d'activités sur les sujets de : maîtrise des consommations d'énergie et d'eau, sobriété des achats, alimentation responsable, mobilité douce ou partagée, lien avec la biodiversité... À l'échelle du quartier, en tant qu'acteurs de proximité, les associations peuvent travailler, ensemble, avec leurs adhérents, les habitants et les autres acteurs, pour expérimenter, partager et valoriser les pratiques responsables. Ils peuvent créer des temps forts : ateliers de fabrication ou artistiques, découvertes, visites, animations de proximité, communication... Pour accompagner la montée en compétences et la mise en pratique sur ces sujets de transition écologique, la Ville encourage la mise en réseau des acteurs, les initiatives collectives, l'échange de bonnes pratiques, la mise en place de plans sobriété...

Ces actions concourent à répondre aux objectifs du Plan d'Actions en faveur de l'Énergie Durable et du Climat de la Ville de Rennes (lien).

Un numérique éthique et responsable

L'accès au numérique, pour chacun, en proximité, est une priorité, en veillant d'abord à accompagner les personnes afin de permettre à tous un accès effectif aux droits et services... L'action des Espaces Publics Numériques (EPN), gérés pour certains par la Ville ou les acteurs sociaux (Espaces sociaux communs, bibliothèques), pour d'autres par des acteurs associatifs dans les quartiers, participent pleinement à cet objectif. 18 espaces publics numériques, dans les équipements de quartiers et au sein des 6 espaces sociaux communs, participent à cette action, qui vise à accompagner les habitants vers la connaissance et l'utilisation des outils numériques, pour favoriser notamment leur autonomie dans les démarches administratives. Parce que le numérique est également un facteur majeur des émissions de gaz à effet de serre, l'enjeu du numérique responsable impose que les outils numériques soient optimisés afin qu'ils puissent contribuer à la transition écologique en limitant leur impact sur l'environnement. Pour cela, les pratiques numériques seront éthiques et responsables et ne collecteront que les données utiles et nécessaires. L'enjeu est de donner la parole aux habitants en les incitant à prendre part aux choix et actions à mener dans la construction du numérique au sein de leur quartier.



[Pour un numérique responsable](#)

Santé pour toutes et tous

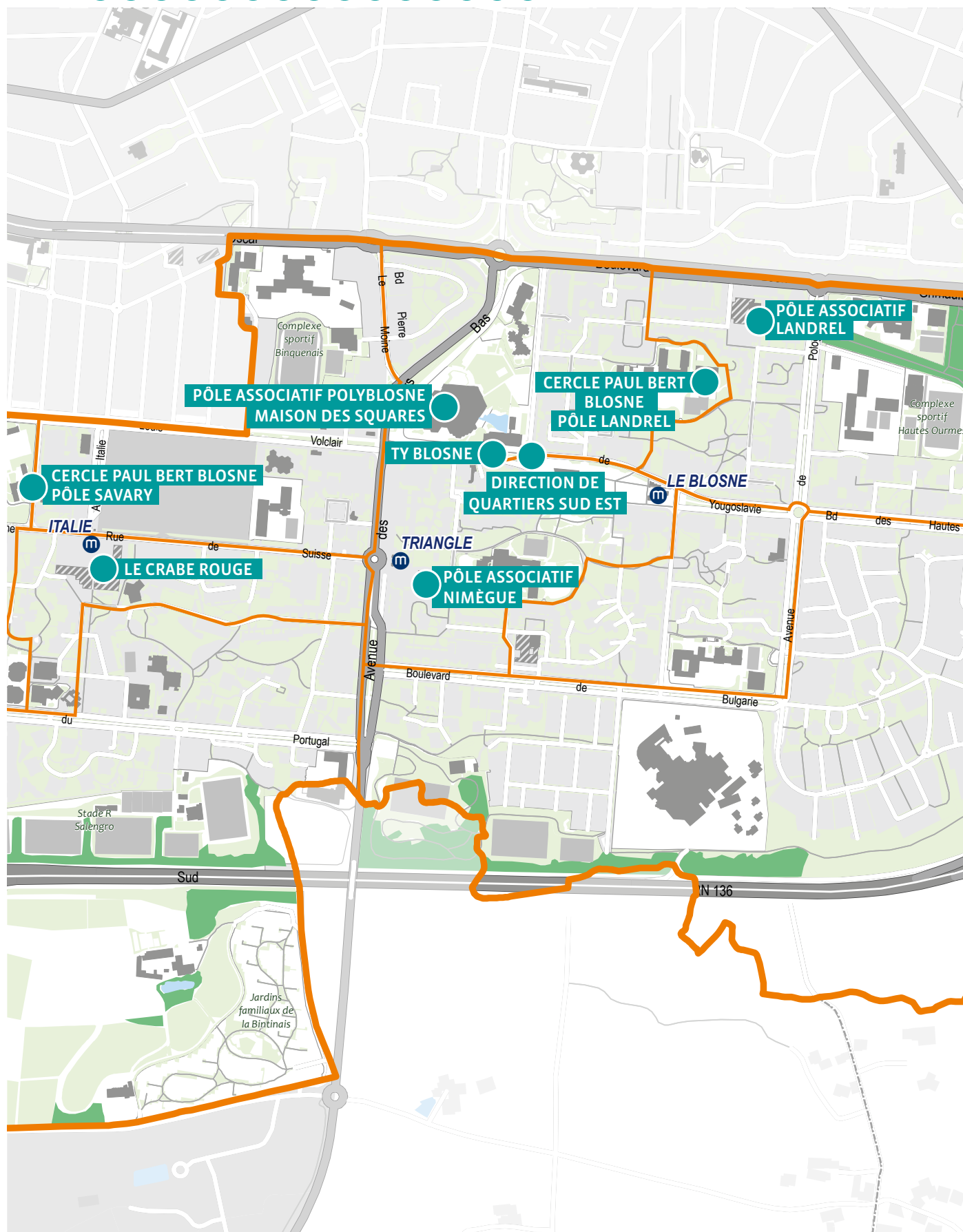
La santé demeure une ressource de la vie quotidienne et une condition favorable à l'exercice de la citoyenneté de chacun, mettant en jeu les différents déterminants de la santé.

Ainsi, chercher à améliorer la santé pour tous, c'est agir en lien avec les intéressés sur les facteurs qui influencent l'état de santé de la population : conditions de vie et de travail, qualité de l'environnement et des relations sociales, modes de vie individuels...

Dans cette perspective, la Ville encourage les actions de proximité en faveur de la santé, prenant appui sur la concertation avec les habitants et les acteurs (Conseil Rennais de Santé Mentale, commissions santé dans les quartiers...) et la mobilisation des partenariats, pour développer un environnement favorable à la santé, réduire les inégalités sociales et territoriales de santé et rendre chacun acteur de sa santé. À ce titre, la ville et les associations concourent à la mise en œuvre du contrat local de santé (CLS).



Plan du quartier



Le portrait de quartier en synthèse

SYNTHÈSE POINTS FORTS – POINTS DE VIGILANCE QUARTIER LE BLOSNE - 11

ATOUTS

- > Quartier bien doté en offres culturelles (Triangle, Le Crabe Rouge, Age de la Tortue)
- > Conservatoire, Bibliothèque, studio le Block, Arpège Ezgourmirettes)
- > Partenariats à l'échelle du quartier (projet d'éducation artistique et culturelle de proximité)
- > Divers festivals sur le quartier
- > Co-pilotage de dispositif avec la CEEJS
- > Médiation culturelle (maison des Squares, CPB, PRE, AFEV) et valorisation de la culture pour tous (expositions, spectacles Opéra, TNB ...)

PRATIQUES CULTURELLES, SOCIO CULTURELLES AMATEURS

- > Manque de visibilité, développer l'aller vers
- > Faciliter l'accès des associations aux structures (info, accès, modalités)
- > Renforcer l'offre (développement de pratiques) et l'événementiel en direction de l'enfance, la jeunesse, la famille
- > Cohérence des pratiques amateurs (construire avec le conservatoire, le Triangle, Arpèges)
- > Agir sur les représentations, pratiques musicales onéreuses
- > Accessibilité aux personnes éloignées de l'offre
- > Valoriser la diversité des langues (vigilance sur la structuration des apprentissages)

ACTIVITÉS SPORTIVES

- > Nombreux gymnases, stades et complexes (11)
- > Nombreuses activités sportives (équipements et acteurs quartiers)
- > Structures à fort potentiel : ACR (Foot), AJTS (Futsal en inter quartier) et Réussite urbaine

- > Divers lieux mises à disposition (équipements, centres sociaux, bailleurs) et des lieux informels (bas de tours, cafés, laveries)
- > Soutien aux initiatives habitants (Ville, APRAS, engagement citoyen dans les équipements, centres sociaux)
- > 3 îlots pilotes coordonnés par la Ville et l'État pour améliorer le cadre de vie (Le Strat, Grison-Volclair, Bosnie Monténégro, Italie)
- > Sorties familiales, actions culturelles avec de nombreux partenaires quartier
- > Service d'aide et d'accompagnement à domicile du CCAS

- > 455 places en accueil et forte présence des - de 3 ans : 2 haltes garderies, 2 crèches municipales (familiale et collective) + nombreux acteurs petite enfance, Espaces parents (centres sociaux) et soutien à la parentalité dans les équipements de quartiers, Parenbougé, CDAS, CCAS, Réussite éducative, Avenir, Équipe et entraîneurs scolaires, APS, Souffler, Amie de Rennes.

ÉDUCATION PARENTALITÉ

- > Renforcement du lien avec l'Éducation Nationale notamment sur l'accompagnement à la parentalité

VIGILANCES

- > Vétusté de certains équipements malgré l'amélioration d'espaces extérieurs (vigilance sur entretien lors d'usage intensif - City stade Galicie)
- > Besoin de lieux « libres » hors institutions sportives
- > Visibilité et accessibilité de l'offre pour tous
- > Développer l'offre mixte et équilibrer l'offre femmes/hommes
- > Décrochage des jeunes (+ de 15 ans) sur les pratiques sportives structurées
- > Veiller à l'utilisation optimale (créneaux, accompagnement des projets, des démarches administratives)
- > Développer les actions inter-quartiers (lutte contre les violences interquartiers)
- > Développer l'interconnaissance et le partenariat entre les clubs

- > Développer et valoriser l'engagement des habitants, des bénévoles, aller vers pour encourager les initiatives, remobiliser
- > Augmenter la visibilité des offres
- > Créer du lien informel et intergénérationnel
- > Liens à développer entre bailleurs / associations / collectifs
- > Avenir du pôle associatif Landrel dans le cadre du renouvellement urbain et du regroupement des centres commerciaux
- > Vigilance sur les îlots de précarité en développant l'aller vers (manque de l'animateur présence de rue)

PARENTALITÉ ACCOMPAGNEMENT SCOLAIRE

- Suivi des actions relatives à la Cité Éducative
- Lutter contre les inégalités éducatives et le décrochage scolaire
- Accompagnement à la scolarité dans les équipements et acteurs quartiers et ateliers périscolaires.
- Bonne dynamique du secteur enfance - Reprise de la CEEJS (3-16 ans)

JEUNESSES

- Poursuivre le travail partenarial (temps forts, sorties)
- Présence de jeunes sur l'espace public (décrochage ou exclusion)
- Constituer un réseau éducation nationale entreprises pour répondre aux demandes de stage (PAT) et faire réseau avec l'Education Nationale
- Développer l'offre vers les + de 14 ans, les actions envers les jeunes adultes et poursuivre le travail sur l'accompagnement des parcours + 16 ans en difficultés (lien We Ker, Le Relais)
- Manque de lieux polyvalents (danse théâtre arts sports) adaptés aux besoins et rythmes des jeunes (samedi) et maintenir offre sur tout l'été
- Troubles de comportements, psychiques, rythmes de vie, consommation de produits psychoactifs, respect des relations femmes hommes
- Baisse de la fréquentation du public féminin (CPB)
- Poids des contextes culturels familiaux

TRANQUILLITÉ PUBLIQUE ET PRÉVENTION

- Présence très forte du trafic de stupéfiants (CC Italie, Bosnie/Monténégro) impactant directement les EQ et les écoles
- Trafic génère de l'insécurité, nuisances pour les habitants
- Regroupement des personnes (alcoolisation ou temps festifs informels (déchets, nuisances sonores)

ADAPTATION DES TEMPS D'OUVERTURE

- Ouverture en continu sur l'été pour la jeunesse à développer
- Quid de l'accueil été tous publics

LUTTE CONTRE LES DISCRIMINATIONS

- Reprendre les échanges dans le cadre des lieux de paroles

NUMÉRIQUE

- Poursuite des activités des conseillers numériques (dispositifs État) au-delà de la période contractuelle
- Éviter toute concurrence entre les lieux pour articuler les coopérations (complémentarité, compétences, créneaux d'accueil)

- 3 équipements de quartier sur le volet enfance/jeunesse et nombreuses activités au CECLPN, la Main verte, We Ker, Le Relais, BIS.
- Belle dynamique développée sur le territoire (temps forts, actions été, Cité Éducative)
- Présence d'un facilitateur pour les 16/25 ans (cours bohème, portage GT, accompagnement de projets)
- animateur présence de rue (1 APR, 1 adulte relais Bis) sur espaces publics : animation bas de tours, socio-sportives, départs en autonomie.
- Engagement des jeunes (bénévoles et parcours formation)

- Travail de coordination piloté par la Police Nationale et la Ville à travers le Groupe de partenariat opérationnel
- Quartier classé ZSP (bureau police et effectifs dédiés)
- Trois dispositifs de médiation (jour/nuit/école)
- Groupes de travail et projets spécifiques à travers la coordination espaces publics jeunesse, la médiation à l'école
- Permanence d'accès au droit (association juridique d'urgence, avocats en droits étrangers, MRAP, UAIR, défenseur des droits, PIMMS)
- Conciliateur, Cité et médiation, PIMMS, ADFI, La Cimade

- Ouverture en continu sur l'été du Crabe Rouge et du CECLPN

- Nombreux acteurs sur le quartier (Liberté Couleurs, le Relais, Réussite urbaine, Avenir, le Triangle, l'Age de la Tortue et équipements de quartier).
- Lieux de parole (centres sociaux), animations et actions (îlots pilotes)

- 3 pôles multimédia labellisés sur le quartier (CPB Blosne avec le forum Landrel et arrivée d'un conseiller numérique, Le Crabe Rouge, maison des squares) - Labfab et triporteur au Polybiosne
- Bibliothèque et ESC proposent des espaces d'accueil pour les habitants (accès, démarches en ligne, accompagnement aux usages) - arrivée d'un conseiller numérique en 2022 sur ces 2 sites
- Travail sur la médiation numérique, sur la sensibilisation aux usages du numérique en individuel ou collectif (ateliers transversaux, accompagnements de projets, ateliers créatifs), lien parents/enfants
- Présence d'un projet pilote (Maison des Squares), renforcement des équipes de médiation (5 conseillers numériques) créent un laboratoire de coopération pour l'orientation et l'accompagnement des usagers (articulation nouvelle des dispositifs)

Les enjeux du quartier

RENOUVELLEMENT DU TISSU ASSOCIATIF

IMPULSER L'ENGAGEMENT DE NOUVEAUX HABITANTS & HABITANTES

FAVORISER L'ENGAGEMENT CITOYEN & ASSOCIATIF

DÉVELOPPER LE RÔLE DE SOUTIEN DES ÉQUIPEMENTS DE QUARTIER

DÉVELOPPER LES COMPÉTENCES & LES PARCOURS DES BÉNÉVOLES

FAVORISER LES ENTRAIDES



PROMOUVOIR L'INTERCULTURALITÉ & LA DIVERSITÉ CULTURELLE

DÉVELOPPER DES OUTILS ADAPTÉS À LA PLURALITÉ LINGUISTIQUE

FAVORISER L'ÉGALITÉ ENTRE LES FEMMES ET LES HOMMES,

NOTAMMENT DANS L'ESPACE PUBLIC



DÉVELOPPER DES ACTIONS EN

DIRECTION DES ENFANTS :

ADDICTIONS, SANTÉ MENTALE,
PRISE EN COMPTE DU HANDICAP,
VIE AFFECTIVE, SÉDENTARITÉ...



DÉVELOPPER L'ACCÈS ET L'ACCOMPAGNEMENT A
NUMÉRIQUE POUR TOUTES ET TOUS

SENSIBILISER AUX USAGES DES RÉSEAUX SOCIAUX,
ÉDUCATION AUX MÉDIAS



enjeux
territoriaux



VIE ASSOCIATIVE
& ENGAGEMENT ASSOCIATIF



ÉGALITÉS



SANTÉ POUR
TOUS/ES

FAVORISER LES RENCONTRES HORS-LES-MURS » L'ALLER-VERS

DÉVELOPPER DE NOUVELLES FAÇONS DE VIVRE ENSEMBLE

CRÉER DE NOUVEAUX ESPACES PUBLICS CONVIVIAUX

FAVORISER L'OCCUPATION DE CES ESPACES

CO-CONSTRUIRE LA COMMUNICATION AVEC LES HABITANTS » HABITANTES

**FAVORISER LE RÔLE DES ÉQUIPEMENTS DE QUARTIER COMME VECTEURS DE COMMUNICATION
ENTRE LA DIRECTION DE QUARTIER » LE QUARTIER**



PENSER DÈS LE PLUS JEUNE ÂGE LA CITOYENNETÉ

IMAGINER UN DISPOSITIF AU-DELÀ DE WE KER



**TRAVAILLER SUR LES PARENTALITÉS »
LE SOUTIEN AUX FAMILLES**

**DÉVELOPPER DE NOUVELLES OFFRES EN LIEN
AVEC LA RÉUSSITE ÉDUCATIVE**

**RENDRE PLUS VISIBLE LE GT ENFANCE/JEUNESSE »
ÉVALUER LES CAPACITÉS D'ACCUEIL » LES MOYENS**

**TRAVAILLER SUR LES PARCOURS ÉDUCATIFS,
LE DÉCROCHAGE SCOLAIRE, LA CONTINUITÉ ÉDUCATIVE**



**PRENDRE EN COMPTE LES MUTATIONS
DU QUARTIER ET LES INTÉGRER**
NOUVEAUX PROFILS, ARRIVÉES/DÉPARTS

**FAVORISER LES INTERACTIONS »
LE DIALOGUE SOCIAL ENTRE GÉNÉRATIONS,
ILÔTS, MILIEUX SOCIAUX...**

DÉVELOPPER L'INTERCONNAISSANCE

zedesignlik.com

**NUMÉRIQUE ÉTHIQUE
» RESPONSABLE**



**ACCOMPAGNEMENT
DES JEUNES ADULTES**



GRANDIR À RENNES



**ESPACE PUBLIC,
ESPACES CITOYENS**

**DÉVELOPPEMENT DES
SOLIDARITÉS DE PROXIMITÉ**

Les enjeux du quartier en actions

ENJEUX PRIORITAIRES DU QUARTIER

Grandir à Rennes

PLANS D'ACTIONS EN COURS

Enjeux : Interconnaissance des acteurs + Participation des parents et des jeunes + Coopérations sur des projets communs

En lien avec le Projet Éducatif Local et la Cité Éducative (jusqu'à fin 2023) :

Conseil de la Cité éducative + Rencontres co-animateurs et Référents

Groupe de Travail (GT) «Lutter contre les inégalités éducatives et le décrochage

GT «Garantir le vivre ensemble»

GT «Valoriser et soutenir la parentalité + Petite enfance»

GT «Accompagner les usages du numérique : éducation au numérique et aux médias»

GT «Participer à l'ouverture culturelle et artistique des enfants et des jeunes»

Coordination Espaces Publics et Jeunesse (CEPJ)

Réseau Jeunesse Le Blosne & La Poterie :

GT «Loisirs 12/25 ans et Espaces publics»

GT «Accompagner les demandes et les besoins des 16/25 ans»

GT Love

Plans d'actions en cours dans le cadre des groupes de travail du quartier «Contrat de Ville» –voir tableau page suivante

Les égalités (les droits culturels)

Favoriser la mixité dans les espaces publics, les rencontres / Développer de nouvelles façons de vivre ensemble / Un carnaval pour tous ! Déambuler, plus en mode festif, créer des conditions de coopérations, interactions ex : jeux, alimentation, animations existantes sur l'espace public

Espace public espace citoyens

Faciliter les occupations spontanées et structurées des espaces publics/ Développer de nouvelles façons de vivre ensemble dont la création de nouveaux espaces publics : occupation positive de la Rambla à développer, utilisation du terrain vague de Carrefour 18, espaces barbecues, escalade.

Santé pour tous

Santé mentale- accès aux soins

Organiser des temps de paroles « parlons-en »

Formation/ accompagnement des acteurs du quartier

pour repérer, orienter, accompagner les jeunes

Les enjeux "jeunesses" et "accompagnement des jeunes adultes" en actions sur le quartier du Blosne (Contrat de Ville)

ENJEUX PRIORITAIRES LE BLOSNE ET LA POTERIE

PLANS D'ACTIONS EN COURS

ACCOMPAGNEMENT DES JEUNES ADULTES + 16 ANS

Le Groupe de Travail «Accompagner les +16 ans» qui se décline :

- 1 GT Élargi : 1/mois
- +
- 1 GT Restreint pour préparer les actions partenariales

- Répondre aux demandes des jeunes et des associations bénévoles en lien avec des jeunes
- Organiser des soirées thématiques en partenariat chaque vendredi veille de vacances
- Concevoir un local «pôle ressources Jeunesse» pour répondre aux demandes des jeunes et les accompagner individuellement et collectivement
- Communiquer sur le projet de territoire «jeunes adultes» à l'échelle du quartier, mieux informer les jeunes sur les ressources en proximité

PRIORITÉ #1 CITOYENNETÉ

- Répondre à une demande de jeunes : créer les conditions pour proposer/mener des débats
- Outiller les professionnels :
- Faire venir en GT des ressources pour les «débats»
 - Pour comprendre les formes de violences comme réponses de jeunes en difficulté (non maîtrise de la langue, cyber violences ...) et pour s'appuyer sur les parents
 - Besoin 1 calendrier à l'année sur «les petits déj» du 4 bis et mission Jeunesse
- Poursuivre le travail de valorisation «engagement citoyen» des jeunes à l'échelle du quartier
- Lors des actions partenariales, retravailler la mobilisation des publics (espaces publics, jeunes de structures, autres)

PRIORITÉ #2 DÉCROCHAGE

- Développer des échanges conviviaux réguliers pour des rencontres jeunes et professionnels issus du quartier
- Réflexion à mener autour du développement/portage collectif d'outils de «mobilisation/maintien de jeunes» dans un parcours
- Développer les liens avec We Ker/Éduc. Nationale autour de la plateforme «décrocheurs 16/18 ans»

PRIORITE #3 LOISIRS

- Rejoindre la réflexion à l'échelle de la ville sur le développement d'outils de «mobilisation/maintien de jeunes» dans un parcours
- Redéfinir les soirées thématiques «loisirs» : trouver les formats pour «fidéliser» les publics d'une soirée à l'autre et «mobiliser» de nouveaux publics
- Réflexion pour 1 départ au ski en 2023 à construire en partenariat avec les associations bénévoles en lien avec des jeunes

PRIORITE #4 EMPLOI

- Retravailler la soirée thématique « coup de pouce dans ma recherche»
- Avancer sur la création hors été d'une Coopérative Jeunes Majeurs (CJM)
- Conforter le projet «Permis AM (scooter)», créer des liens avec les entreprises qui recrutent les 16/18 ans
- Développer un panel de supports pour les jeunes en voie de/ en rupture, en lien avec We Ker, Remise en jeu, UFOLEP Bretagne ... ex : La main verte, la CJM, Jobs à Rennes ...

LES JEUNESSES

Le Groupe de Travail «Loisirs 12/25 ans Espaces publics» qui se décline :

- **1 GT Élargi**
- +
- **1 GT Restreint pour préparer l'offre estivale**

PRIORITÉ #LOISIRS 12/25 ANS ET HORS LES MURS

- Maintenir et améliorer la coordination autour de l'offre estivale : Mutualisations + Co-constructions (lancement/ clôture de l'été - grands jeux intergénérationnels) + Soutien aux initiatives des jeunes adultes) + Intégrer les nouveaux professionnels Jeunesse
- Développer des actions «hors les murs», régulières et co-construites pour : Favoriser des pratiques artistiques et sportives régulières chez les jeunes + Développer les mobilités intra quartier chez les jeunes. S'appuyer sur «ça bouge à Setúbal» - «Blosn in sport» - «Explose ton style» - «temps forts de l'été»
- Pour La Poterie : Poursuivre et conforter les nouvelles démarches «hors les murs» et «aller-vers» pour répondre aux demandes des jeunes + Développer des actions intergénérationnelles par et pour les jeunes

PRIORITÉ #DÉVELOPPER DES PROJETS INTERQUARTIERS

- Entre Le Blosne et La Poterie : créer des rencontres entre jeunes autour des loisirs, projets de jeunes, engagements citoyens de jeunes
- Avec Bréquigny : pour les jeunes adultes, autour de pratiques artistiques, outils de «mobilisation/maintien de jeunes dans un parcours», accès aux stages ...

Pour plus d'informations...

sur la démarche d'actualisation des chartes territoriales et pour accéder à l'ensemble des documents, rendez-vous sur :

La Fabrique citoyenne

Le site de La fabrique citoyenne
www.fabriquecitoyenne.fr

Rennes Métropole

Le site metropole.rennes.fr
rubrique « associations »

Charte territoriale de la cohésion sociale

Pour informations et/ou commandes de la charte territoriale de la cohésion complète :
daje@rennesmetropole.fr
02 23 62 16 90





Annexes



Portrait de quartier

Quartier Le Blosne

Plan

page 26

Les données de l'APRAS

page 27

En résumé

page 33

Contextes - Constats généraux

page 33

Points forts - Points de vigilance

page 36

Ressources du quartier

page 47

Glossaire

page 48

- Associations engagées dans la démarche

page 49

Le portrait de quartier est un document travaillé, à partir des données de l'APRAS, par le tissu associatif et les services de la Ville de Rennes.

Les données de l'APRAS

QUARTIER//RENNES

LE BLOSNE

SYNTHÈSE

Un quartier familial, des ménages souvent à bas revenus : Le Blosne est le quartier avec le plus grand nombre de familles. Parmi elles, nombreuses disposent de faibles revenus et une part plus importante qu'en moyenne à Rennes est en situation de monoparentalité. Le nombre de familles augmente sur le quartier, avec des disparités selon les Iris. Entre 2014 et 2019, le nombre de familles à bas revenus est stable. Les enfants de moins de 3 ans sont bien représentés. Le quartier est aussi celui avec le plus grand nombre d'enfants scolarisés à l'école primaire (3 876 en 2020). Le nombre d'adolescents (11-17 ans) reste important et leur population est en hausse.

Des jeunes plus souvent actifs : les 18-24 ans sont moins représentés qu'en moyenne à Rennes. Leur taux de scolarisation est bien moins élevé que sur les autres quartiers.

Le Blosne est le quartier qui compte la plus grande part de jeunes actifs.

Des difficultés observées sur la plupart des Iris : une des particularités du quartier est le constat d'une certaine homogénéité entre les Iris où la population cumule les difficultés sociales. Les Iris du Landrel, de Torigné, Saint Benoît et Suisse accueillent une population globalement plus fragile. Le Blosne est ainsi le quartier qui cumule de nombreux «records» : de la population peu qualifiée, des familles fortement dépendantes des prestations sociales. Le quartier est également celui qui accueille le plus grand nombre et la plus grande part d'immigrés dans sa population.

Les retraités bien représentés : on compte un nombre important de retraités, dont une part importante qui dispose de faibles revenus. La majorité des retraités du quartier a entre 70 et 79 ans : le vieillissement de la population est un enjeu important à venir.

LE LANDREL OUEST
LE LANDREL E. - LES HTES OURMES
STE ELISABETH - GRECE
TORIGNE OUEST
TORIGNE EST
ST BENOIT
SUISSE
PORTUGAL
H. FREVILLE SUD EST

l'apras
le social partage

ÉLÉMENTS DE CADRAGE

SOURCE INSEE 2017

Une part importante de logements sociaux, mais aussi des propriétaires occupants

Le taux de propriétaires est de 39.9% contre 34.9% à Rennes. Les Iris qui en comptent le plus sont : Portugal (71.2%) et Ste Elisabeth (68.9%). Le Blosne est le quartier rennais qui compte le plus haut taux de logements sociaux : 53.2% pour 23.4% à Rennes. C'est sur l'Iris Saint Benoît que ce taux est le plus haut: 89.2% soit le deuxième plus fort taux sur l'ensemble des Iris rennais.

On compte 10% de maisons individuelles, avec une concentration sur Ste Elisabeth (65.1% des logements).

Une baisse de la population qui se poursuit

17 096 personnes habitent le quartier en 2017 selon l'estimation de l'INSEE.

La population baisse toujours : -565 individus, soit une baisse de 3.2% sur la période 2012-2017.

Sur cette période, les Iris qui ont perdu le plus d'habitants sont : Le Landrel Ouest : -284, Torigné Est -224, Henri Fréville Sud Est -152.

Une part non négligeable de personnes seules mais un quartier qui reste familial

Les personnes seules représentent 42.6% des ménages du quartier (53.4% à Rennes). Le taux de familles est lui nettement plus haut que la moyenne rennais : 22.5% de

couples avec enfants (14.5% à Rennes) et 13.2% de familles monoparentales (7.8% à Rennes).

C'est sur l'Iris Torigné Ouest que les familles sont le plus représentées (391 familles sur l'Iris).

Sur le quartier, le nombre moyen de personnes par ménage est de 2.2 (1.8 à Rennes). C'est à Torigné Ouest qu'il est le plus important (2.7).

Une surreprésentation des employés et ouvriers, très peu de cadres et Professions Intellectuelles Supérieures (PIS)

Le Blosne est le quartier rennais qui compte le plus fort taux d'ouvriers parmi les actifs occupés : 29.2% pour 13.5% à Rennes. Sur les Iris du QPV, ce taux est de 33.9%. On observe des écarts selon les Iris : 42.5% d'ouvriers à Torigné Ouest et 17.5% à Henri Fréville Sud Est.

Les employés sont cependant majoritaires sur le quartier : 32.9%. C'est sur l'Iris Suisse que leur taux est le plus haut avec 39.7%.

On trouve sur le quartier le plus faible taux de cadres et PIS, avec un taux de 12% (30.7% à Rennes). Ils sont 8.1% sur les Iris du QPV où l'on trouve 35.6% d'employés et 33.9% d'ouvriers.

Les plus bas niveaux de formation

Le quartier compte le plus fort taux de personnes de 15 ans ou plus avec un niveau de formation infra CAP-BEP: 35.9% de la

population, 48.6% pour Torigné Ouest (deuxième Iris rennais), 40.5% pour les Iris du QPV.

C'est également le quartier où l'on trouve le moins de personnes diplômées de l'enseignement supérieur : 22.3% (46.9% à Rennes, 18.1% pour les Iris du QPV).

De nombreux étrangers et immigrés mais une progression plus lente que sur les autres quartiers

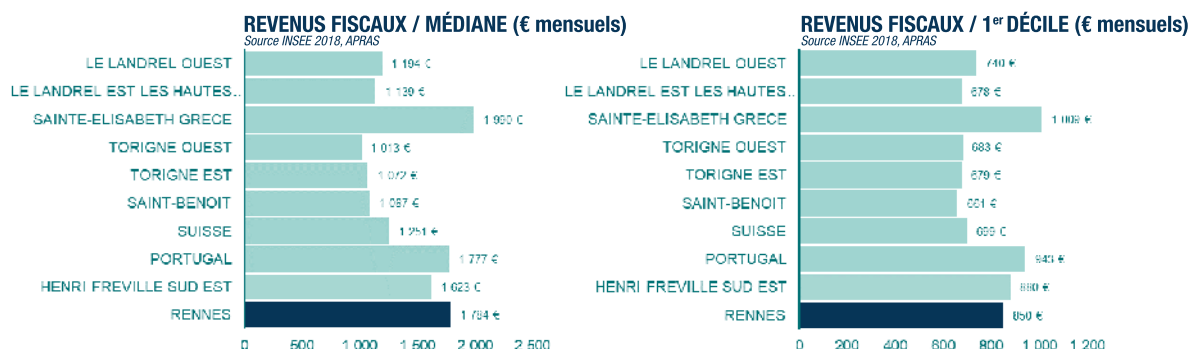
20.6% de la population du quartier est de nationalité étrangère (9.7% à Rennes). C'est le quartier où ce taux est le plus haut, devant Bréquigny (15.1%) et Villejean Beauregard (14.4%).

Le quartier connaît cependant la plus faible augmentation du taux d'immigrés (+4.2% pour +32.4% à Rennes), qui reste tout de même élevée : 22.7% de la population du quartier est immigrée, contre 11.4% à Rennes, 27.3% pour les IRIS du QPV, 38.5% sur l'Iris Torigné Ouest (l'un des premiers Iris rennais pour sa part d'immigrés dans la population).

Des ménages installés sur le quartier depuis longtemps

On observe sur le quartier moins de turn-over des habitants : 49.1% des ménages y ont emménagé il y a 10 ans ou plus (31.6% à Rennes, 62.3% pour l'Iris Ste Elisabeth). A contrario, c'est au Blosne que l'on observe le moins de ménages ayant emménagé il y a moins de 2 ans : 11% (24.8% à Rennes).

DES MÉNAGES AVEC DES REVENUS PEU ÉLEVÉS



La moitié des ménages du QPV disposent de plus de 1 091€ de revenus mensuels par unité de consommation (équivalent pour une personne), ce qui fait du QPV du Blossne le deuxième QPV rennais où la moitié des ménages déclarent les revenus les plus bas (1 088€ pour Maurepas).

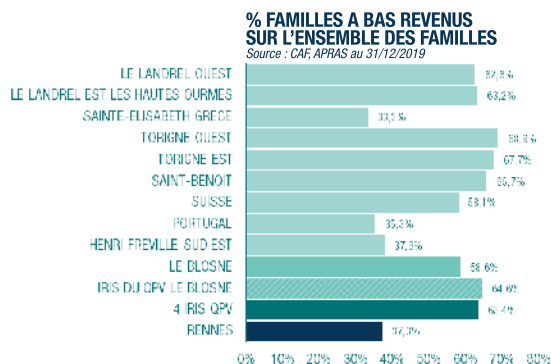
Ce revenu médian est globalement faible sur la plupart des Iris. Il est de 1 013 € pour Torigné

Ouest : 3ème Iris rennais où la moitié des ménages disposent des revenus le plus bas. Il est le plus élevé sur l'Iris Ste Elisabeth (1 990€ par mois par unité de consommation).

L'écart inter-décile (l'écart entre le niveau de vie minimum des 10% les plus riches et le niveau de vie maximum des 10% les plus pauvres) est le plus haut sur l'Iris Henri Fréville Sud Est: 1 689€ et il

est de 1 076€ sur Torigné Ouest. Cet écart est de 1 209€ sur le QPV du Blossne. Globalement, ces écarts sont inférieurs à 2 000€ (2 006€ au plus haut pour Ste Elisabeth) ce qui signifie que sur le quartier, il y a peu de disparités de revenus.

LE QUARTIER COMPTANT LE PLUS DE FAMILLES ET ÉGALEMENT LE PLUS DE FAMILLES «À BAS REVENUS»



Le Blossne est le quartier rennais où l'on trouve le plus de familles allocataires avec enfants à charge : elles étaient 2 230 en 2019. Pourtant leur nombre augmente moins vite que sur les autres quartiers rennais (+2.5% de familles entre 2014 et 2019, pour +7.3% à Rennes). C'est sur l'Iris Torigné Ouest qu'elles sont le plus nombreuses : 331 familles, mais l'augmentation la plus marquée concerne l'Iris Le Landrel Ouest (+11.5% soit +27 familles). L'Iris Portugal marque une baisse (-14.2% soit -23 familles).

40% des familles du quartier sont monoparentales (36% à Rennes). Sur les Iris du QPV, leur taux est de 42% (taux le plus bas sur l'ensemble des Iris des QPV).

On trouve sur le quartier 1 306 familles à bas revenus (au 31/12/2019, le seuil de bas revenus est de 1 096€). Le Blossne reste le quartier rennais avec le nombre le plus important de familles à bas revenus, malgré leur légère baisse (+1.1% entre 2014 et 2019). Sur l'ensemble des familles du Blossne, on observe 58.6% de familles à bas revenus : C'est le quartier où leur part est la plus haute (37.3% à Rennes).

En 2019, 40% des ménages allocataires (soit 1 767 familles) du quartier sont considérés comme « fortement dépendants » des allocations sociales, c'est-à-dire avec des revenus composés au moins pour moitié de prestations sociales (taux parmi les allocataires hors étudiants et +65 ans). Le Blossne est le quartier rennais où ce taux est le plus haut (32.9% à Rennes). Sur les Iris du QPV, ce taux atteint 43.3%.

MALGRÉ LEUR BAISSSE, LES ENFANTS DE MOINS DE 3 ANS RESTENT NOMBREUX

En 2019, on compte au Blossne 749 enfants de moins de 3 ans. C'est le 2ème quartier rennais derrière Villejean Beaugard en termes de nombre de - de 3 ans. C'est sur l'Iris Torigné Ouest qu'ils sont le plus nombreux (129 en 2019).

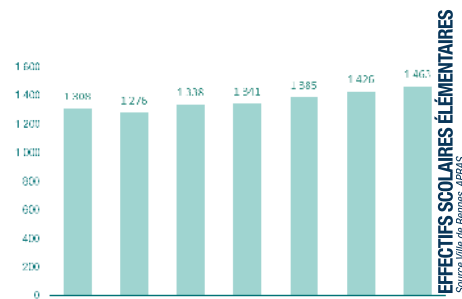
Entre 2014 et 2019, le nombre de moins de 3 ans a baissé de 14.8% soit -130 enfants.



UN TRÈS GRAND NOMBRE D'ÉLÈVES DANS LES ÉCOLES

Sur l'année scolaire 2020/2021, sur le quartier, 2 450 enfants étaient scolarisés à l'école primaire. Ils étaient 987 en maternelle et 1 463 en élémentaire.

Depuis 2014, leur nombre a augmenté en élémentaire (+11.9% soit 155 élèves supplémentaires sur la période). On note cependant une baisse pour les effectifs en maternelles (-4.2% soit 43 enfants en moins sur la période).



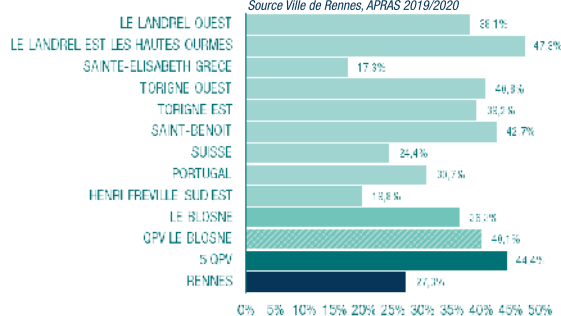
SERVICE PÉRISCOLAIRE : PLUS D'ENFANTS DANS LES TRANCHES BASSES

Sur l'ensemble du quartier, 11.4% des enfants inscrits à l'école publique n'ont consommé aucune activité périscolaire sur l'année 2019. C'est plus que sur la moyenne de Rennes où cela concerne 6.9% des inscrits. Sur le QPV, cela concerne 12.3% des inscrits avec un record pour l'Iris Suisse (17.1%) alors qu'ils étaient au plus bas sur l'Iris Ste Elisabeth (6.0%).

On compte sur le quartier 36.3% d'enfants dont la famille était dans la tranche basse concernant la tarification. Ils sont 40.1% sur le QPV Le Blossne et 27.3% à Rennes.

% ENFANTS INSCRITS AYANT FREQUENTÉ AU MOINS UN SERVICE PÉRISCOLAIRE DANS LES TRANCHES BASSES

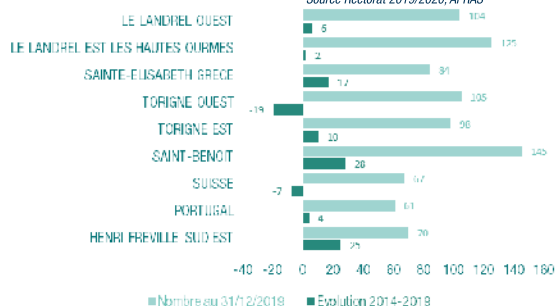
Source Ville de Rennes, APRAS 2019/2020



LES ADOLESCENTS TRÈS NOMBREUX ET EN HAUSSE

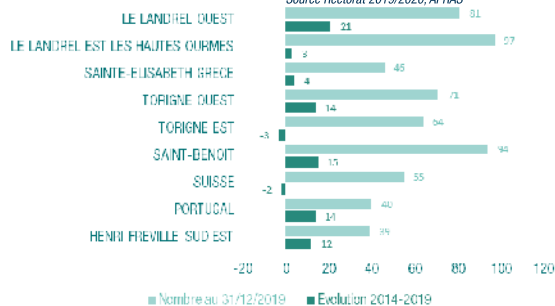
JEUNES DE 11 à 14 ANS SCOLARISÉS

Source Rectorat 2019/2020, APRAS



JEUNES DE 15 à 17 ANS SCOLARISÉS

Source Rectorat 2019/2020, APRAS



Avec le quartier Thabor Saint Héliar, le Blossne est le quartier qui compte le plus de jeunes (1 446 ados de 11-17 ans scolarisés). Rapporté à l'ensemble de la population, le taux de jeunes est le plus élevé de la ville (8.4% contre 6.3% en moyenne à Rennes). De plus, leur nombre est en augmentation sur le quartier : (+11.1% entre

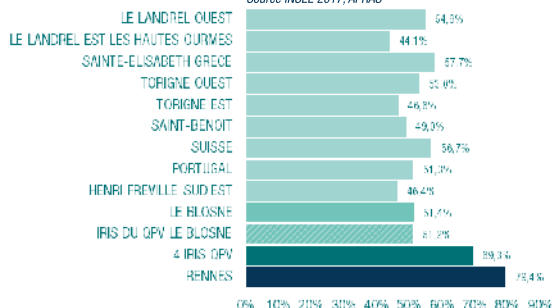
2014 et 2019, soit +144 jeunes).

Sur certains Iris, ils constituent ou approchent 10 % de la population : 10.9% à St Benoit, 9.9% au Landrel Ouest.

DES 18-24 ANS MOINS NOMBREUX ET PLUS SOUVENT JEUNES ACTIFS EN INSERTION

TAUX DE SCOLARISATION DES 18-24 ANS

Source INSEE 2017, APRAS



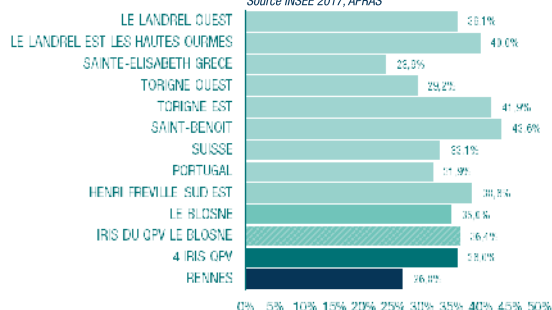
Avec 1 628 jeunes, les 18-24 ans représentent 9.5% de la population du quartier. C'est sur l'Iris Landrel Ouest que leur part est la plus importante avec 12.7% (20.7% à Rennes).

Sur le quartier, 51.4% d'entre eux sont scolarisés (79.4% à Rennes), soit 837 étudiants : cela fait du Blosne le quartier avec le plus petit nombre d'étudiants.

On compte 1 009 actifs parmi les 15-24 ans du quartier (44.5% d'entre eux, 31.6% à Rennes).

INDICE DE CHOMAGE DES 15-24 ANS

Source INSEE 2017, APRAS



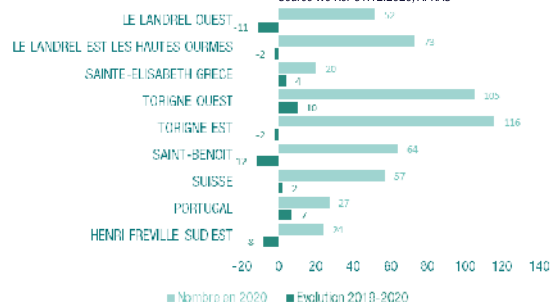
Avec 35% des 15-24 ans au chômage, Le Blosne est le deuxième quartier rennais avec la plus haute part de jeunes au chômage (26.8% à Rennes). Cet indice atteint 43.6% sur l'Iris Saint Benoît et 36.4% pour les IRIS du QPV.

Au 31/03/2021 sur le quartier, le nombre de demandeurs d'emploi (catégories ABC) de moins de 25 ans est de 320. Ils constituent 13.8% des demandeurs d'emploi du quartier (contre 14.0% à Rennes). Ils sont les plus nombreux sur Le Landrel Est (51 jeunes soit 14.7% des demandeurs d'emplois) et Torigné Est (47 jeunes soit 14.0%). En un an sur le quartier, leur nombre a augmenté de 4.2% contre +4.5% pour Rennes. A noter qu'en mars 2020, contrairement à la plupart des quartiers, on n'enregistre pas de hausse sur Le Blosne liée au ralentissement de l'activité suite à la crise sanitaire qui a débuté à ce moment-là. Au final, l'évolution entre mars 2019 et mars 2021 est limitée (-1.2%) contre +5.3% à Rennes avec une hausse plus tardive, sauf sur Le Landrel Est où la hausse est de 54.5% (+18 jeunes). A noter toutefois que de nombreux jeunes en recherche d'emploi ne s'inscrivent pas à Pôle Emploi.

Globalement (tous âges confondus), le quartier compte 2 321 demandeurs d'emploi dans les catégories ABC. Depuis mars 2020, leur nombre a augmenté de 3.2% ; il est en hausse par rapport à mars 2019 +4.2% (soit +94 personnes) contre +3.5% à Rennes. Ils sont les plus nombreux sur l'Iris Le Landrel Est (348 individus).

ÉVOLUTION DU NOMBRE DE JEUNES ACCOMPAGNÉS PAR WE KER PAR IRIS

Source We Ker 31.12.2020, APRAS



En 2020, 538 jeunes du quartier ont été accompagnés par We Ker. Parmi eux, 271 avaient entre 22 et 25 ans. Cette même année, ils étaient 175 à être accueillis pour la première fois.

Entre 2019 et 2020, le nombre de jeunes accompagnés connaît une légère baisse (-2.2% soit 12 jeunes en moins) alors qu'on en compte +6.1% à Rennes. C'est sur l'Iris Torigné Est que l'on trouve le plus de jeunes accueillis : Ils étaient 116 en 2020.

DE NOMBREUX JEUNES VIVANT DANS DES MÉNAGES À FAIBLES RESSOURCES

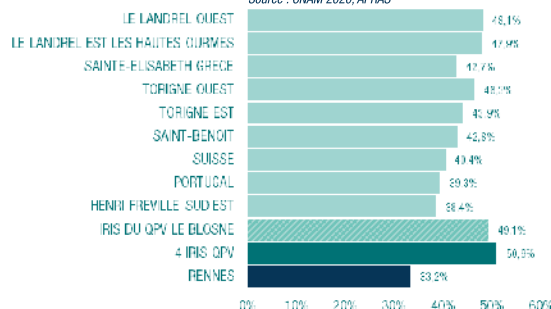
On compte sur le quartier un nombre important de bénéficiaires de la Complémentaire Santé Solidaire (C2S, ex CMUC) de moins de 18 ans : C'est sur l'Iris Le Landrel Est qu'ils sont le plus nombreux (338 jeunes, soit 54.6% des moins de 18 ans : 2ème des 92 Iris rennais avec le plus grand nombre de moins de 18 ans bénéficiaires. En

troisième position vient l'Iris Torigné Ouest avec 311 mineurs concernés soit 50.5%. C'est sur l'Iris Portugal qu'ils sont le moins nombreux : 44 jeunes concernés soit 20.4%.

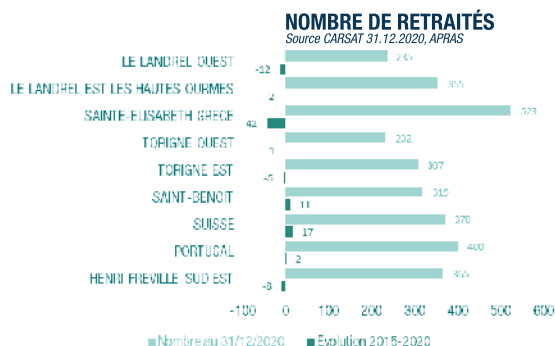
Sur le QPV, 50.4% des moins de 18 ans disposent de la C2S.

% MOINS DE 18 ANS BÉNÉFICIAIRES DE LA C2S

Source : CNAM 2020, APRAS



DES PERSONNES ÂGÉES NOMBREUSES SOUVENT AVEC DE FAIBLES RESSOURCES

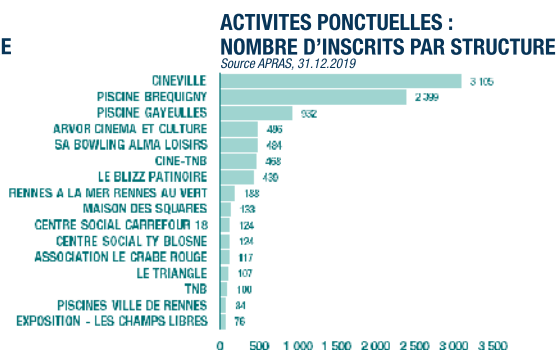
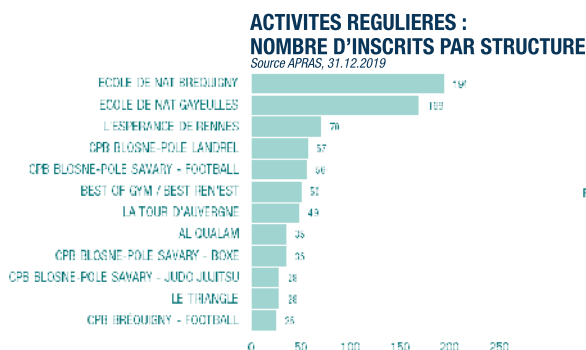


Fin 2020, la CARSAT comptabilise sur le quartier 3 106 retraités soit 18.2% de la population du quartier (3ème rang des 12 quartiers rennais). Depuis 2015, leur nombre stagne (-1.3%). C'est sur l'Iris Ste Elisabeth qu'ils sont le plus nombreux (523 pour 235 au Landrel Ouest).

La majorité des retraités du quartier ont entre 70 et 79 ans (1 306 individus).

Une part importante des retraités a des revenus limités. Parmi les retraités du quartier, 933 étaient exonérés de la CSG (soit 30%, 20.8% à Rennes). Sur le QPV 45.3% des retraités en étaient exonérés. De plus, on compte sur le quartier 241 bénéficiaires de l'allocation supplémentaire (minimum vieillesse) soit 7.8% des retraités (5% à Rennes). Sur le QPV, cela concernait 13.5% des retraités (224 individus). Ces chiffres font du Bloisne le quartier qui compte le plus de retraités bénéficiaires de la CSG ou de l'allocation supplémentaire.

SORTIR ! 2 820 UTILISATEURS



Le Bloisne compte le plus grand nombre d'utilisateurs Sortir ! parmi les quartiers de Rennes.

En 2019, 4 867 habitants sont inscrits au dispositif, dont 4 089 habitent en quartier politique de la ville. Parmi les inscrits, 2 820 ont utilisé Sortir !, dont 2 317 habitent en quartier politique de la ville.

On compte 1 446 ménages utilisateurs du dispositif au Bloisne. Rapporté au nombre d'allocataires à bas revenus (CAF), le taux de ménages utilisateurs s'élève à 62%, ce qui correspond à la moyenne à Rennes. L'Iris Portugal se distingue avec 75% des ménages à bas revenus utilisateurs. Dans ce quartier, le taux le plus bas est Torigné avec 56%. A noter que les ménages à bas revenus relèvent du dispositif mais ne constituent pas la totalité des ménages qui peuvent y prétendre. Il s'agit d'un point de référence partiel pour estimer le recours au dispositif.

C'est dans l'Iris Landrel Est – Les Hautes Ourmes que l'on retrouve le plus d'utilisateurs parmi les 9 Iris (465).

Une majorité de ménages monoparentaux parmi les utilisateurs et nettement moins de personnes seules utilisatrices par rapport à Rennes.

Le profil des ménages de ce quartier diffère par rapport à Rennes. En effet, les ménages monoparentaux utilisateurs représentent 57% contre 44% sur Rennes. Un quart sont des personnes seules contre 43% sur Rennes. Les couples avec enfant(s) représentent 14% contre 8% sur Rennes. Enfin les couples sans enfant représentent 3% (4% à Rennes).

Des taux d'utilisation nettement plus élevés pour les habitants de 11 à 24 ans dans l'Iris de Torigné Est.

Le plus grand nombre d'utilisateurs se retrouve parmi la tranche d'âge des 11-17 ans. Presque la moitié des habitants de cette tranche d'âge utilise le dispositif. Les habitants de 6 à 10 ans représentent 22% des utilisateurs et ceux de 25 à 39 ans, 20%.

9% des utilisateurs ont entre 18 et 24 ans soit 15% des habitants de cette tranche d'âge dans le quartier. À noter concernant la population jeune de ce quartier : les 18-24 ans sont beaucoup moins souvent étudiants. (Les étudiants boursiers, arrivés en août 2019 dans le dispositif, ne sont pas comptabilisés).

Ces données varient selon les Iris. L'Iris Torigné Est

par exemple se distingue avec 75% des habitants de 11 à 17 ans utilisateurs (pour 49% au Bloisne et 31% à Rennes). Dans ce même Iris, les habitants de 18 à 24 ans sont 46% à utiliser Sortir !, par rapport à 15% au Bloisne et 4% à Rennes.

Des activités régulières pratiquées sur Le Bloisne et Bréquigny

On compte 1 253 activités régulières pratiquées par les habitants et 10 246 activités ponctuelles en 2019. La natation est l'activité régulière la plus pratiquée avec 365 inscriptions dans les écoles de natation de Rennes, soit 29 % des activités (ce taux est de 31% en moyenne sur Rennes), dont 194 inscrits à Bréquigny et 169 aux Gayeulles. Le football suit avec 215 inscriptions dont plus de 75% sur Le Bloisne ou Bréquigny.

Le cinéma enregistre le plus d'utilisations ponctuelles avec un taux de 40% (44% à Rennes). Vient ensuite la piscine avec une forte fréquentation à la piscine de Bréquigny qui compte 23% des activités ponctuelles. Sur les 15 structures qui enregistrent le plus d'utilisations (91%), 6 sont sur Le Bloisne et 2 sont sur Bréquigny.

QUARTIER//RENNES LE BLOSNE

MÉTHODOLOGIE

Population étrangère Population immigrée

Source : INSEE

Sont considérées comme étrangères les personnes de nationalité étrangère, quel que soit leur lieu de naissance. Un étranger peut être né en France (de parents étrangers), dans ce cas il n'est pas immigré.

Un immigré est, selon la définition de l'INSEE, inspirée du Haut Conseil à l'Intégration, une personne née étrangère à l'étranger et résidant en France. Les personnes nées françaises à l'étranger et vivant en France ne sont donc pas comptabilisées. À l'inverse, certains immigrés ont pu devenir français, les autres restant étrangers. Les populations étrangère et immigrée ne se confondent pas totalement : un immigré n'est pas nécessairement étranger et réciproquement, certains étrangers sont nés en France (essentiellement des mineurs).

Revenus fiscaux

Source : INSEE (FiloSoFi)

Il s'agit du revenu disponible : le revenu à la disposition du ménage pour consommer et épargner. Il comprend les revenus d'activité, indemnités de chômage, retraites et pensions, revenus fonciers, les revenus financiers et les prestations sociales reçues (prestations familiales, minima sociaux et prestations logements). Au total de ces ressources, on déduit les impôts directs (impôt sur le revenu, taxe d'habitation) et les prélèvements sociaux.

Le revenu disponible par unité de consommation (UC) est le revenu du ménage rapporté au nombre d'unités de consommation qui le composent.

Ils sont présentés ici en moyenne mensuelle.

Pour mesurer les inégalités, on découpe la population en tranches. On la coupe en deux pour obtenir la médiane ; la moitié gagne plus, la moitié gagne moins.

Quand on découpe notre population en tranches égales de 10 %, on obtient ce que l'on appelle des « déciles ». Le 1er décile, correspond au niveau de revenu maximum déclaré par les 10 % les moins riches ; le 9ème décile, le niveau de revenu au-dessus duquel se situent les 10 % les plus riches.

Familles allocataires

Source : CAF

Le terme de « familles » est ici subordonné à la présence d'enfant(s) à charge au titre des prestations familiales. Il est différent de la définition employée par l'INSEE (avec enfant de moins de 25 ans). Des familles comptant un seul enfant peuvent ne pas être allocataires (si elles ne perçoivent aucune prestation jeune enfant, ni aide au logement... les allocations familiales sont versées à partir du 2ème enfant). D'autre part, un enfant est considéré « à charge » au sens des prestations.

Enfants de moins de 3 ans

Source : CAF

Il s'agit des enfants de moins de 3 ans des familles allocataires.

Compte-tenu des prestations PAJE, la couverture de la CAF est encore plus exhaustive pour les familles avec enfant(s) de moins de 3 ans.

Les chiffres de la CAF s'avèrent plus précis pour cette population.

Adolescents (11-17 ans)

Source : Rectorat

Les données présentées sont à l'adresse de résidence des élèves scolarisés dans le secondaire. Il s'agit de tous les élèves de statut scolaire (donc hors apprentis, formation continue...) scolarisés dans les établissements du second degré (collèges, lycées) relevant de l'Education nationale, que ces établissements soient publics ou privés sous contrat.

Les élèves en formation supérieure en lycée (BTS, CPGE) ont été exclus.

C2S (Complémentaire Santé Solidaire)

Source : CNAM, INSEE

La C2S a été mise en place au 1er novembre 2019, en remplacement de la CMU-C (Couverture Maladie Universelle Complémentaire) et de l'ACS (Aide à la Complémentaire Santé). Cette aide de l'Etat permet de payer les dépenses de santé. La Complémentaire santé solidaire

permet de bénéficier d'une mutuelle gratuite ou à faible coût pour les personnes aux ressources modestes.

La C2S est ouverte à l'ensemble du foyer. Elle est gratuite pour une personne seule dont les ressources sont inférieures à 746 euros par mois ; pour les revenus compris entre 746€ et 1 007€ par mois, le bénéficiaire doit s'acquitter d'une mensualité déterminée en fonction de l'âge.

Pour une personne seule :

Au 1er avril 2021 :

Sans participation = 9 041 euros soit 753/mois

Avec participation = 12 205 euros soit 1 017/mois

Indice de chômage

Source : INSEE

Il rapporte le nombre d'individus se déclarant au « chômage » lors du recensement au nombre d'actifs. Pour plusieurs raisons, cet indice n'est pas retenu dans les statistiques officielles : il se base sur le recensement de la population (échelonné sur 5 ans pour les villes de plus de 10 000 habitants), sur du déclaratif indépendamment de la situation administrative. Cette collecte ne prend pas en compte les définitions officielles impliquant une « recherche active » et le fait que les personnes n'aient pas travaillé la période passée.

Le taux de chômage officiel n'est disponible au plus fin qu'à l'échelle de la Zone d'emploi (la Zone d'emploi de Rennes couvre 267 communes, dont certaines situées sur les départements limitrophes).

Demandeurs d'emploi

Source : Pôle Emploi

Le nombre de demandeurs d'emploi est calculé par Pôle Emploi. Ne sont pris en compte que les chômeurs effectivement inscrits. Ceux qui, pour une raison ou une autre, ont renoncé à passer par Pôle emploi pour chercher un emploi n'apparaissent pas dans ces statistiques.

Catégories ABC : concernent des personnes inscrites à Pôle Emploi et tenues de faire des « actes positifs » de recherche d'emploi.

A : la personne n'a pas travaillé le mois précédent ;

B : elle a travaillé 78h ou moins ;

C : elle a travaillé plus de 78h

Allocataires à bas revenus

Source : CAF

Le seuil des bas revenus est un niveau de revenus disponibles bruts mensuel (avant impôts) égal depuis 2007 à 60% de la médiane des revenus par unité de consommation (la médiane est la valeur en dessous de laquelle il y a 50% des personnes). Au 31/12/2019, le seuil des bas revenus est de 1 096 €. Ne sont pas concernés, les étudiants et les allocataires de 65 ans et plus. Il est calculé par unité de consommation, en s'appuyant sur l'échelle d'équivalence suivante : 1 pour le premier adulte, 0,5 pour tout autre adulte ou enfant de plus de 14 ans, 0,3 pour tout enfant de moins de 14 ans et 0,2 supplémentaire pour une famille monoparentale.

Fréquentation Services Périscolaires

Source : Ville de Rennes

Sont concernés les familles dont les enfants sont scolarisés dans les écoles primaires publiques ayant fréquenté ou non un service périscolaire (restauration, accueil du matin/soir, CLSH du mercredi, des petites vacances et des vacances d'été). La géolocalisation est réalisée à partir de la domiciliation des ménages et non à partir de l'implantation des écoles.

LE LANDREL OUEST
LE LANDREL E. - LES HTES O.
STE ELISABETH - GRECE
TORIGNE OUEST
TORIGNE EST
ST BENOIT
SUISSE
PORTUGAL
H. FREVILLE SUD EST

l'apras

Les tarifs des services périscolaires varient en fonction de la composition et des ressources de la famille.

Les tranches basses sont composées des tranches de 1 à 3 (QF de 124 à 165 euros).

Les tranches moyennes sont composées des tranches de 4 à 10 (QF de 166 à 349 euros).

Les tranches hautes sont composées des tranches de 11 à 13 (QF de 350 à 600 euros).

La tarification n'est pas connue pour les enfants n'ayant fréquenté aucun service périscolaire.

Jeunes accompagnés par We Ker

Source : We Ker

Il s'agit des jeunes ayant bénéficié d'au moins un contact de type entretiens individuels, ateliers, informations collectives entre le 01/01 et le 31/12. Les jeunes accompagnés par We Ker ont entre 16 et 25 ans (inclus), sont sortis du système scolaire, et résident dans une commune du bassin d'emploi de Rennes.

Les 1ers accueils sont les jeunes accueillis pour la première fois dans l'année.

Retraités

Source : CARSAT

Comme pour la population jeune, la source des données locales issue du Tableau de Bord Social est préférée à celle de l'INSEE (données plus récentes et plus précises).

Allocation de Solidarité aux Personnes Âgées (ASPA), Minimum vieillesse

Source : CARSAT

Les bénéficiaires sont âgés de 65 ans (de 60 ans dans certains cas : inapte au travail, ancien combattant, mère de famille ouvrière...), français ou étranger, sous réserve dans ce cas de fournir une preuve de la régularité du séjour, résidant en France.

Depuis le 1er janvier 2019, les montants de l'Allocation de Solidarité aux Personnes Âgées (ASPA), appelée encore minimum vieillesse, sont les suivants : personne seule sans ressources : 868,20 € par mois, soit 10 418,40 € par an ; deux personnes : 1 348€ par mois, soit 16 176€ par an.

Carte Sortir !

Source : APRAS

C'est une carte nominative permettant de participer à moindre coût à des activités culturelles, sportives et de loisirs, en individuel ou en groupe, en ayant la possibilité de bénéficier d'un accompagnement personnalisé. Délivrée sous conditions de ressources (barème depuis le 01/01/2018 : 1 200 € pour une personne seule, 1 800 € pour un couple sans enfant, 2 160 € pour une personne seule ou un couple avec un enfant...), mais sans condition d'âge, la carte SORTIR ! est attribuée sur demande aux habitants des communes adhérentes au dispositif. Elle est valable un an à partir de sa date de remise.

Les activités pratiquées peuvent être :

Ponctuelles telles qu'une entrée dans des équipements : théâtre, piscine, patinoire, cinéma, festival, musée, bibliothèque, sorties ou ateliers en groupe...

Régulières telles qu'une inscription pour pratiquer du basketball, du hip-hop, de la musique, du judo...

Les données présentées concernent l'activité dans l'année des communes adhérentes au dispositif au 31.12.2019.

Depuis la rentrée 2019, SORTIR ! est accessible aux étudiants boursiers des communes de Rennes Métropole avec un échelon entre 2 à 7. Cependant, ils ne sont pas comptabilisés dans les données présentées ici.

En Résumé...

Quartiers	APRAS	AUDIAR*
Q11	Quartier familial à bas revenus (ouvriers, population immigrée, monoparentale), avec difficultés sociales, Jeunes très représentés (écoles et ALSH)	<p>Population décroissante, contrasté selon secteur.</p> <p>Taux de pauvreté à 60%</p> <p>Population jeunes (30% - 18 ans) mais vieillissante (+11%)</p> <p>Population active ouvrière (+4pts), + de ménages pauvres et précarité + à l'Est (+6,1pts)</p>

* : AUDIAR-

Études monographiques sur les quartiers Politique de la Ville

Contexte – constats généraux

Situé au Sud-Est de la Ville, c'est un quartier qui **comporte une Zone Urbaine Sensible (ZUS)** et est toujours classé **Zone de Sécurité Prioritaire**.

C'est un quartier dit prioritaire "Quartier Politique de la Ville".

- Le Blosne a vu sa population diminuer au cours des dernières années, de 25.000 au début des années 1980, à un peu moins de 18.000 habitants aujourd'hui. Les constructions en cours et les perspectives de mise sur le marché des nouveaux logements amènent le quartier à accueillir de nouveaux habitants, de façon importante (3300 logements au total sur les 2 ZAC) d'ici 2030.

Il comporte **2 secteurs principaux** :

- À l'Ouest, le secteur Italie (St-Benoît, Suisse, Portugal, H. Fréville Sud-Est) où le pôle commercial constitue le cœur de l'îlot,
- À l'Est, le secteur Landrel-Torigné (le Landrel/Hautes-Ourmes/Sainte-Élisabeth/Torigné) avec la place centrale Jean Normand et son marché hebdomadaire, mais aussi le Triangle, l'hôpital Sud et le collège des Hautes-Ourmes,

Ce quartier fait l'objet d'un vaste **projet de requalification urbaine** articulé autour des espaces verts pour en faire un parc en réseau. Ce réaménagement sera accompagné de la construction de logements supplémentaires et du développement d'activités économiques.

Les éléments saillants :

- Quartier qui compte **la plus forte proportion de jeunes**
- Premier secteur pour l'accueil des **grands ménages**
- Quartier où les étudiants sont les moins représentés, tout comme les cadres et professions intellectuelles supérieures,
- Premier quartier pour son taux de personnes sans formation
- **Stabilité** des ménages
- Forte proportion de logements construits dans les années 50-70, premier quartier pour sa proportion de grands logements et deuxième quartier pour sa part de logements sociaux

1. Cadre de vie et renouvellement urbain

Requalification urbaine du quartier du Blosne

1.1 Aménagement - renouvellement urbain

Construction de près de 2000 logements. Les lignes directrices :

- Un quartier plus vivant autour des stations de métro
- L'accueil de nouveaux habitants
- De nouveaux logements
- Valorisation des espaces verts, parc en réseau
- Renforcement de la vitalité économique
- Valorisation des bâtiments existants

Plus d'intensité urbaine en créant une continuité urbaine avec deux pôles de centralité majeurs, Jean Normand/Triangle et Italie.

Transport et mobilité

Le quartier est bien desservi par les transports en commun avec notamment les stations Henri Fréville, Triangle, Le Blosne et la Poterie de la ligne A de métro. Cet axe majeur de liaison avec le centre-ville et la gare représente un atout majeur pour la redynamisation et le développement du quartier.

Le vallon du Blosne s'inscrit dans le sud du territoire rennais, à la limite de la rocade sud de Rennes. Le Blosne façonne le territoire par son fond de vallée et par le paysage qu'il produit. Un réseau vert constitué irrigue le vallon et le caractérise ainsi en paysage bocager structurant. La vallée du Blosne a cependant perdu ses connexions avec les espaces agro-naturels. Le projet urbain prévoit donc à révéler sa présence dans la ville.

À l'échelle des quartiers, le vallon du Blosne vient en complément du parc en réseau du Blosne, du parc de Bréquigny et du parc des Hautes-Ourmes. Le réseau de parcs du vallon du Blosne constitue également une traversée Est-Ouest essentielle entre les quartiers du Blosne et de Bréquigny. Au centre de ce vallon, le mail de l'avenue Henri Fréville, qui marque la limite entre les quartiers du Blosne et de Bréquigny, constitue à la fois une armature viaire très présente mais aussi une coulée verte qui offre une perspective vers le centre-ville. Son rôle majeur d'entrée de ville en fait également un lieu d'intensification urbaine pour la ville de demain.

Le quartier du Blosne s'étend sur 200 ha et compte environ 12 000 logements. Il a été réalisé dans le cadre de la procédure de Z.U.P entre la fin des années 60 et les années 80.

Son urbanisation de tours et de barres et ses espaces paysagers en font un lieu emblématique en terme de composition urbaine et paysagère.

Le Blosne fait partie des cinq quartiers de grands ensembles rennais classés en Zone Urbaine Sensible (Z.U.S). Identifié comme Quartier d'Intérêt National, il est concerné par le Nouveau Programme National de Renouvellement Urbain (NPNRU).

La ZAC Blosne-Est en est première opération d'aménagement d'ampleur. Elle a été créée par la Ville de Rennes en 2012 et modifiée en 2018 pour développer l'émergence de la nouvelle polarité commerciale de la place Jean Normand et en accompagnant étroitement la transformation des sites des centres commerciaux de proximité du Landrel, de Sainte Elisabeth et de Torigné. Pour ce faire, le périmètre de la ZAC a été étendu à ces centres commerciaux, ainsi qu'au site commercial du LIDL boulevard Volclair. Le périmètre d'intervention est ainsi élargi de 38 à 51 hectares. L'opération prévoit la création de 1 250 logements neufs en majorité constituée de logements en accession libre ou aidée, des activités tertiaires, des équipements publics comme le Conservatoire inauguré en 2021, associatifs ou commerciaux, et des locaux artisanaux. Cinq objectifs stratégiques sont définis : favoriser la mixité sociale en diversifiant les typologies des logements et en favorisant la rénovation du bâti existant ; développer le niveau de services et d'activités économiques dans le quartier ; renforcer les liens sociaux grâce à un maillage efficient des équipements publics et associatifs ; améliorer le cadre de vie en mettant l'accent sur la qualité environnementale et énergétique ; et enfin inscrire le projet urbain dans une démarche durable de démocratie participative.

ZAC Blosne Ouest : La réflexion d'aménagement doit se poursuivre vers l'Ouest, en assurant et en aménageant la continuité du Parc en réseau vers le quartier de Bréquigny, ainsi que la transformation et le devenir de sites comme le centre commercial Italie et l'ilot "Savary" situé entre le boulevard Volclair et la rue d'Espagne, à l'Est de l'avenue Henri Fréville. (Calendrier à définir – 1000 logements)

Enfin, la libération annoncée par le Centre Hospitalier Universitaire de l'Hôpital Sud pour regrouper ses activités sur le site principal de Pontchaillou va ouvrir une réflexion urbaine sur cette emprise stratégique, en concertation avec les habitants et acteurs, et en articulation avec le quartier du Blosne et les espaces paysagers remarquables en bordure de rocade.

Les équipements de proximité

Présence de 3 équipements conventionnés sur ce secteur :

- CPB Blosne : équipement socio-sportif, vie associative et habitants, enfance et jeunesse ; il est cependant localisé sur 2 secteurs, le Landrel et le site Alain-Savary (Binquenaïs/Italie)
- Maison des Squares : vie associative, enfance, jeunesse et adultes, familles, numérique (EPN, Mobilab) (nouvel équipement pôle associatif Polyblosne en 2023)
- Le Crabe Rouge : équipement socio-culturel, jeunesse (10-17 ans) voire jusqu'à 25 ans, éducation, parentalité, développement artistique et culturel

- **De 2 Pôles associatifs Landrel et Nimègue** qui accueillent au total une quinzaine d'associations dans des bureaux dédiés, avec des salles d'activités partagées
- D'une scène conventionnée pour la danse, **le Triangle**
- De nombreuses **associations** (les petits débrouillards, l'Age de la Tortue, ...)
- Un studio d'enregistrement associatif "**le Block**"
- **2 Centres Sociaux**, Carrefour 18 et Ty Blosne (petite enfance, enfance, parentalité, accompagnement habitants, accompagnement social).
- De nombreux Locaux Collectifs Résidentiels.

Points forts – Points de vigilance

1. Axes de la cohésion sociale ¹

Points forts et opportunités	Points de vigilance
Accès à la culture, au sport et aux loisirs	
<p>D'une façon générale, le quartier du Blosne est plutôt bien doté en terme d'offres sur le volet culturel et sportif. Pour autant, les propositions peuvent manquer de lisibilité, et ce, par la diversité des acteurs qui interviennent et qui, pour certains, ne sont pas des acteurs du domaine. Développer l'aller-vers, la médiation...</p>	
<p><u>Pratiques culturelles, socio culturelles amateurs</u></p> <ul style="list-style-type: none"> Présence du Triangle sur le territoire, scène conventionnée pour la danse, avec l'accueil d'artistes, danseurs, chorégraphes, soutien à la création artistique, diffusion d'œuvres ; lieu de littérature, spectacles, offre de pratique amateur annuelle.... Ateliers de pratique artistique hebdomadaire (danses, arts énergétiques, théâtre et clown, musique et chant, arts plastiques, ateliers d'écriture... mais aussi des stages en danse. Le Triangle développe des partenariats à l'échelle du quartier pour mettre en œuvre des projets d'éducation artistique et culturelle, et des actions culturelles de proximité (les goûters du mercredi, J'irai manger chez vous ; La tablée fantastique...) La Maison des Squares : <ul style="list-style-type: none"> Projets socio-culturels transversaux : projets jeunesse et enfance autour de la pratique artistique en amateur, découvertes des ressources du territoire (ATM, TNB, Triangle, DOOIN IT, L'Âge de la tortue, bibliothèque) et mise en projet. Animation de collectifs d'habitants à vocation socio-culturelle : médiation culturelle, pratiques alimentaires, linguistiques. 	<p><u>Pratiques culturelles, socio culturelles amateurs</u></p> <ul style="list-style-type: none"> Au sein du projet actuellement mis en œuvre par l'association, il y a des marges de progression en matière d'ouverture au quartier, en particulier pour l'accueil des projets des associations de proximité, de transparence sur les modalités d'accès à l'équipement (tarification, gratuité) À l'échelle du quartier, Renforcer l'offre culturelle et socio culturelle régulière (développer les pratiques) et événementiel en direction de l'enfance, la jeunesse et la famille Après la remise à plat de la gestion du studio d'enregistrement Le Block, poursuivre la redynamisation de son animation dans le cadre de coopérations et de complémentarités avec les autres studios rennais et le territoire (création d'un poste de médiateur) Proposer une offre diversifiée, accessible financièrement : Enfance, Jeunesse, Adulte, Famille

¹ Document rédigé avec la Direction de quartiers Sud-Est et complété par les services sectoriels

<ul style="list-style-type: none"> - Développement de pratiques sous forme de stage et formats courts estivaux notamment (théâtre, maroquinerie...) - Mobilab : Résidence de co-créations jeunes / artistes (Macula Nigra, L'œil D'OODAQ) sur des formats 3-5 jours. Événements collectifs avec le réseau des Lab, ateliers en coopération scolaire. - Conduite d'événements socio-culturels dans l'espace public (Festi'mômes jusqu'en 2019, préfigurations de nouveaux formats). • Crabe Rouge : Festival jeune public « Scènes d'Hiver » jusqu'en 2020, à envisager sur l'espace public à partir de 2021 (en construction). Co-pilotage du dispositif CEEJS « Ouverture artistique et culturelle en direction de la jeunesse Un événement existant depuis 2 ans « Explode ton style », scène ouverte en direction des jeunes, projet toujours en co-construction avec les partenaires du quartier. Programmation d'un cinéma en plein air sur Italie fin Aout • Activités artistiques et culturelles proposées par le CPB Blosne, et en partenariat avec d'autres structures du quartier, proposition de spectacles, dans le cadre du festival "quartiers en scène". • Médiation culturelle organisée par la Maison des Squares, le CPB Blosne, le PRE Projet Réussite Éducative, l'AFEV pour inciter des habitants et/ou les familles à fréquenter des expositions, des spectacles à l'Opéra, au TNB, à assister à des documentaires-débats... • Présence d'un studio d'enregistrement "le Block", initiation aux techniques d'enregistrement, ateliers d'écriture, musique sur ordinateur, vidéo, photographie... Accueille aujourd'hui des jeunes plutôt initiés. • Des projets culturels sont aussi mis en place par l'Age de la Tortue, à partir de collectes de paroles d'habitants du quartier, par exemple le projet "Résidence Secondaire" qui associe un artiste, un habitant, un professionnel dont l'activité est liée au quartier pour créer des œuvres pour l'espace public. 	<ul style="list-style-type: none"> • Absence de visibilité sur l'impact sur le quartier et ses habitants (cf bilan carte sortir) • Mise en cohérence au niveau des pratiques amateurs à construire avec le Conservatoire à Rayonnement Régional, l'école de musique Arpèges et le Triangle. Pratiques musicales onéreuses, agir sur les représentations (suite des classes orchestre). Le CRR a une tarification solidaire au quotient familial. • Manque de lisibilité de l'offre de loisirs pour tous (Enfance, Jeunesse, Adulte, Famille) (associations et Ville) • Comment rendre les propositions accessibles aux habitants les plus éloignés ? Valorisation des acteurs socio-culturels dans les démarches de coopération, acteurs des liens de confiance. • Profiter du renouvellement urbain, via l'appel à projets, pour faciliter et prendre en compte l'accès à la culture et aux loisirs. Ex : le projet réalisé "les Chants du Blosne" par Ars Nomadis. • Valoriser la diversité des langues, les pratiques concrètes (linguistiques et alimentaires) sont le premier passeport culturel. La dynamique transversale doit être celle des droits culturels dans la perspective d'une construction de démocratie culturelle. • Multiplicité d'acteurs proposant des cours de langues (arabe notamment) mais pas d'enseignement structuré • Arrivée du Conservatoire : construire un lien avec les habitants et les acteurs pour agir sur les représentations, faciliter l'accès aux pratiques après les classes orchestres, accueillir ou faciliter des projets issus du quartier et créer un pont avec le bâtiment historique du CRR situé dans le quartier centre pour encourager la mobilité hors du quartier (thème majeur en travail au CRR).
---	--

- Création d'un orchestre d'habitants avec l'accompagnement du Grand Soufflet
- Trans Musicales sur le quartier : à l'école Pascal Lafaye et à la crèche Henri Wallon (2020-2023)
- Conservatoire à Rayonnement Régional
- Activités musicales proposées par Arpèges/Ezgourmirettes
- Bibliothèque Triangle :
Espace numérique : accompagnement aux démarches, propositions d'ateliers thématiques (emploi, fake news, durée des écrans ...)
Fonds Français Langue Étrangère pour l'accueil de personnes en apprentissage du français, accompagné ou pas
 - Présence d'un espace Parent
 - Présence d'un fonds de musique important, notamment spécialisé autour de la scène locale.
- Espace-lecture Ville de Rennes au centre social Carrefour 18, de lectures ponctuelles/mise à disposition de livres sur l'espace public par ATD Quart monde. Passeur majeur, vrai lieu d'accueil, ouvert, permettant de belles coopérations.

Activités physiques et pratiques sportives

- Offre d'activités variée au CPB Blosne pour la pratique sportive (boxe, badminton, volley-ball, basket, foot, cyclo, sports de la forme...)
- Présence d'une salle de musculation sur le site Alain-Savary, avec possibilité de créneaux libres ou/et encadrés par un éducateur sportif
- Halle sportive (livrée en 2024)
- Des gymnases, stades et complexes sportifs à Guillevic, Léon-Grimault, Hautes-Ourmes, Torigné, Volga, Volclair et Portugal, un stade à Roger-Salengro et Paul-Lafargue, un city-stade à Galicie et un second à Savary. À noter le Play Ground basket (issu de la fabrique citoyenne) très attractif sur ce dernier site.

- Rendre plus lisibles les propositions d'Arpèges

Activités physiques et pratiques sportives

- Veiller à une utilisation optimale à destination des associations et habitants du quartier – Développer le nombre d'utilisateurs et le nombre d'associations hébergées. Accueillir la Maison sport santé" de UFOLEP 35 pour agir contre la sédentarité (enjeu santé).
- Vétusté des équipements sportifs, malgré l'amélioration de certains espaces extérieurs. Non adaptation ou manque d'entretien régulier pour d'autres (city-stade Galicie - usage intensif).
- Le nombre des installations sportives semble satisfaisant.
- Le besoin de lieux de sport permettant la convivialité, des pratiques hors institutions sportives, "libres", en collectif d'habitants/jeunes sont souhaitées. City stade, halle sportive et espace du pôle associatif Polyblosne devrait répondre à cette demande.
- Développer d'autres sports non traditionnels et également une offre mixte H/F, équilibrée.
- Les jeunes filles pratiquent moins le sport : les offres sont-elles suffisantes ou est-ce un manque d'information sur les pratiques existantes ? Travail collectif des acteurs à accomplir ?
- Demande de femmes pour des activités de bien-être & conviviales, avec parfois de la non mixité. Demande forte et absence de pratique réelle : travail collectif sur les levées de freins.
- Pas de mixité sur les pratiques informelles (sport et culture) pas de visibilité sur les pratiques informelles
- S'assurer que l'offre développée pour les habitants est accessible financièrement et dans la continuité (de l'enfance à l'âge adulte).

<ul style="list-style-type: none"> Des structures à fort potentiel, comme l'ACR (foot), l'AJPS (futsal) et Réussite Urbaine Offre inter-quartiers : futsal En cours d'expérimentation, au Crabe Rouge proposition de séances de renforcement musculaire en direction des habitantes (public plutôt féminin) avec une coach sportive <p><u>Autres activités</u></p> <ul style="list-style-type: none"> Activités manuelles, ateliers échanges de savoirs, proposées par le CPB mais aussi par les Centres Sociaux et associations composées de bénévoles 	<ul style="list-style-type: none"> La pratique sportive n'est pas toujours adaptée aux horaires des habitants Décrochage de jeunes sur les pratiques sportives structurées, à partir de 15 ans Développer les rencontres inter-quartiers. Besoin sur la jeunesse pour lutter contre les phénomènes de violences entre les quartiers Pour les jeunes, proposer des parcours favorisant l'engagement et l'exercice de la citoyenneté : recours à des dispositifs selon l'âge et l'autonomie des jeunes (autofinancement, chantiers citoyens, junior association, CJS, CJM, création de collectifs ...) vers la création d'une association) L'absence de partenariat entre les clubs est pointée. Besoin d'interconnaissance Besoin d'un accompagnement administratif et technique des associations sportives de proximité Pour certaines associations, besoin d'aide et d'accompagnement dans l'écriture de projets, la constitution de dossiers, pour formuler des demandes de soutien financier. Favoriser l'accès aux ressources (La maison des associations) pour leur permettre de faire vivre leur projet associatif (création d'une association, formation des bénévoles), pour accompagner le passage vers un modèle avec salarié. La complémentarité Direction de quartier et pôle associatif est à construire et cette ressource sportive et associative devrait permettre l'émergence et la poursuite de la dynamique.

Éducation, parentalité

2175 familles allocataires, 39 % de familles monoparentales, taux de familles "à bas revenus" le plus élevé de la Ville.

Avec 334 naissances, le Blosne est le quartier rennais qui domicilie le plus de nouveau-nés, le taux de naissances est également le plus élevé. C'est donc le quartier qui compte le plus grand nombre de moins de 3 ans (879).

455 places en accueil régulier (individuel et collectif). C'est aussi le quartier où la sollicitation des modes d'accueil est la plus faible au regard du nombre d'enfants.

Remise en route de la Commission Éducation Enfance Jeunesse pour les 3-16 ans (Co-animé DEE-PRE-DQSE, la Cité Éducative), avec les axes prioritaires de travail suivants :

- Garantir le vivre-ensemble autour des principes de laïcité, de citoyenneté et de lutte contre les discriminations et pour l'égalité filles/garçons
- Valoriser et soutenir la parentalité
- Lutter contre les inégalités éducatives et le décrochage scolaire
- Participer à l'ouverture culturelle et artistique des enfants

Le secteur enfance fonctionne bien, bonne dynamique

Points forts et opportunités	Points de vigilance
<p><u>Loisirs enfance, soutien à la parentalité, accompagnement à la scolarité</u></p> <ul style="list-style-type: none"> • Présence de 2 haltes garderies • + 1 EJE (Cité Éducative) à 0.5 ETP • + 1 Infirmière (travail thématique parentalité, éducation ...) lien scolaire et périscolaire. • 2 équipements de quartier conventionnés œuvrent sur le champ de l'enfance : 1 accueil de loisirs à la Maison des Squares et 2 au CPB Blosne sur les sites Landrel et Savary, ouverts les mercredis et vacances scolaires. • Les 2 centres sociaux proposent également des accueils de loisirs, ils disposent d'espaces jeux et mettent en place des espaces parents, ainsi qu'une halte garderie qui se développe vers un multi-accueil. • Présence de plusieurs accueils de loisirs municipaux (Volga les mercredis et vacances accueillent les enfants de Guillevic et Torigné). • Restructuration du groupe scolaire Torigné • Accompagnement à la scolarité assuré par les 3 équipements de quartier : CPB , Maison des squares et Crabe Rouge + les 2 centres sociaux. <p>Le Crabe Rouge : dispositif du Contrat Local d'Accompagnement à la Scolarité CLAS (CAF) Accompagnement de 5 groupes distincts : élémentaires (x2) en accompagnement individuel et ateliers collectifs + sorties culturelles / Collégiens (x2) :</p>	<p><u>Loisirs enfance, soutien à la parentalité, accompagnement à la scolarité</u></p> <ul style="list-style-type: none"> • Accueil suffisant pour les petites vacances et en juillet, mais fréquentation des 10-12 ans faible. • Beaucoup de demandes âge passerelle sur le territoire. • Nécessité de développer des offres spécifiques et adaptées aux 10-12 ans, âge passerelle, déjà proposées par le CPB, à développer. • Difficultés d'accueil en août (fermeture des équipements de quartier et Centres Sociaux). Une ouverture plus large impliquerait des moyens supplémentaires pour permettre la prise de congés. Travailler cette question au niveau du quartier • Les accueils pour l'accompagnement à la scolarité des enfants du primaire sont saturés à la Maison des Squares et au CPB Blosne • Accueil saturé au Centre Social Ty Blosne • La question de la faible demande des familles, pour une place en accueil collectif ou familial, sur le quartier du Blosne, est une problématique sur laquelle la Direction Petite Enfance s'interroge, notamment au travers du

accompagnement individuel, collectif, aide aux devoirs, sorties / Lycéens : aide aux devoirs individuel ou par groupe, cours particuliers gratuits par le biais de bénévoles et sur rdv. Actions durant les vacances scolaires.

Parentalité : « place aux parents » = temps d'échanges sur des thématiques avec interventions des professionnels du Crabe rouge ou extérieurs (ex psychologue, numérique, ...). Liens et orientations vers les partenaires sociaux

- Des actions de parentalité en partenariat avec les structures sociales
- Ateliers périscolaires assurés par le Cercle Paul-Bert,
- Des temps forts pour valoriser les relations parents-enfants sont mis en place par la Maison des Squares pour favoriser notamment les liens, la parole et l'écoute des parents, et faciliter leur implication
- Une halte-garderie de proximité à la Maison des Squares pour créer des actions parentalité
- Animation d'espaces-parents dans les écoles et d'ateliers sur la parentalité ; Le Projet Réussite Éducative travaille cette question
- De nombreux acteurs interviennent également pour la parentalité et l'approche éducative en général : les Centres Sociaux, le Centre Communal d'Action Sociale, le Centre Départemental d'Action Sociale, Réussite Éducative, le Triangle sur l'approche éducative, mais aussi Avenir, Amis de Rennes, Espoir et Entraide Scolaire, AJPS, Sources... Des instances fonctionnent, le Groupe de Travail parentalité, le Groupe de Travail enfance
- 2 crèches municipales : la crèche les Champs d'Andorre, accueil familiale) et la crèche Henri Wallon (crèche collective, 64 places). Les crèches en général ont développé un certain nombre de partenariats avec les acteurs de quartier et du territoire (bibliothèques, musée des Beaux-Arts, Conservatoire...). Des intervenants extérieurs sont également amenés à

groupe de travail "Petite Enfance", qui réunit partenaires et intervenant sur le quartier, mais aussi les RAM (Relais Assistants Maternels)

- Des explications liées à la tradition culturelle ont été mises en avant, qu'il faut probablement rapprocher du faible taux d'activité féminin
- Difficultés pour parents et enfants d'accéder à certains espaces extérieurs de proximité en raison de regroupements, développement du trafic etc. ... surtout à Guillevic et Torigné

proposer des animations et activités au sein des établissements (musicien, plasticien, bibliothécaire...). L'association les Trans a débuté un cycle de découverte avec la crèche Henri Wallon (concerts, ...).	
Habitants	
<ul style="list-style-type: none"> Des lieux d'accueil pour les habitants (équipements de quartier conventionnés, centres sociaux, bailleurs, collectifs d'habitants) mais aussi des lieux informels (bas de tours, cafés des centres sociaux, laveries...), favorisant le lien social et la convivialité. Soutien aux initiatives d'habitants APRAS et Ville, bénévolat, engagement citoyen, avec la Maison des Squares, le Cercle Paul-Bert, les Centres Sociaux, bailleurs et Collectifs d'habitants. Mission de médiation sociale portée par Carrefour 18 et la Maison des Squares entre Italie et Banat-Serbie. À destination des personnes d'origine étrangère, des ateliers d'apprentissage du français, ateliers proposés par les Centres Sociaux (Parlons Français), La Maison des Squares, DIDA (qui a son siège social au Blosne), Langophonies. Coordination métropolitaine assurée par Langue et Communication. Des sorties familiales diversifiées et en lien avec les autres acteurs du quartier. Des actions de médiation culturelle avec les structures culturelles rennaises. Présence du Service Aide et Accompagnement à Domicile du CCAS, avec des aides à domicile intervenant chez les personnes âgées, 	<ul style="list-style-type: none"> Développer la valorisation de l'engagement des habitants, reconnaître le travail des bénévoles. Aller à la rencontre des habitants pour échanger et les encourager sur des initiatives. Liens insuffisants entre bailleurs / associations / collectifs. Vigilance sur "îlots" Landrel / Galicie (public en grande précarité) Question sur l'avenir du pôle associatif Landrel dans le cadre du renouvellement urbain et du regroupement des centres commerciaux Insuffisance de visibilité des locaux. Relations informelles des habitants. Recréer des liens et redonner de la mobilisation. Créer du lien intergénérationnel. Souhait de faire du lien avec les acteurs du quartier.
Adaptation des temps d'ouverture	
Le Crabe Rouge reste en ouverture continue sur tout l'été depuis 3 ans en espérant pouvoir continuer	<ul style="list-style-type: none"> Question sur l'ouverture en continu l'été pour la jeunesse

- Et tout public (Centres sociaux)
- Fermeture en août
- Ouverture en fin de journée (après 18h) à mobiliser et le we (samedi)

Prévention de la délinquance, tranquillité publique et accès au droit

Fiche identité Sécurité / Tranquillité publique par quartier² :

824 faits constatés en 2020, soit 6% des faits constatés à Rennes, et une hausse de près de 20% par rapport à 2019, tandis que la tendance sur Rennes est à la baisse. On note l'augmentation des cambriolages, des vols d'engins motorisés, des vols simples des dégradations et des infractions liées à la législation sur les stupéfiants.

Les faits de violences constituent le point noir du quartier, avec une hausse importante (+33,3%) et constituant des faits présentant un certain niveau de gravité.

<ul style="list-style-type: none"> • Travail de coordination piloté par la Police nationale et la Ville de Rennes via le Groupe de partenariat opérationnel • Quartier classé en ZSP qui bénéficie d'un bureau de police et d'effectifs dédiés. • Trois dispositifs de médiations sont sur le quartier : jour / nuit / à l'école. • Groupes de travail et projets spécifiques à travers la Coordination Espaces Publics jeunesse, la médiation à l'école. • Permanences d'accès au droit nombreuses : Association Juridique d'Urgence, avocats spécialisés en droit des étrangers, MRAP, La Cimade, UAIR, Défenseur des droits, Indecosa CGT, PIMMS, Crésus Bretagne, Conciliateurs de justice, Cité et médiation, ADFI, ESC. 	<ul style="list-style-type: none"> • Présence très forte du trafic de stupéfiants. Plusieurs sites sont fortement fréquentés et s'ancrent dans le temps sur le secteur (CC Italie, Bosnie/ Monténégro, Serbie), d'autres apparaissent montrant une extension des ventes de stupéfiants. Le trafic impacte directement des équipements de proximité et notamment trois écoles du secteur (Guillevic, Torigné, Lafaye). Le trafic génère de l'insécurité, réelle et ressenti, de la nuisance pour les habitants. • Regroupements, alcoolisation et consommation de produits stupéfiants générant là aussi des nuisances et de l'insécurité. • Regroupements festifs informels durant les périodes estivales générant nuisances sonores et déchets.
--	---

2. Axes transversaux

Points forts et opportunités	Points de vigilance
Jeunesses	
<ul style="list-style-type: none"> • 2 accueils de loisirs jeunesse CPB 9-17 ans sur les pôles Savary et Landrel, encadrés par un animateur (organisation de sorties, séjours, 	<ul style="list-style-type: none"> • L'offre de loisirs et d'activités culturelles est à maintenir mais déjà confortée

accompagnement de projets) et accueils informels

- Accueil de loisirs jeunesse au Crabe Rouge avec deux animateurs jeunesse dédiés (ateliers, animations, accueil informel, sorties, numérique, aller vers, chantier, accompagnement de projets, séjours, programmation de vacances).
- Nouvel axe jeunesse 11-17 déployé à la Maison des Squares (place de serbie), 3 professionnels (mercredi, vacances, samedi), accueils, séjours, projets culturels et sportifs.
- Dispositifs existants pour la jeunesse :
La main verte (dispositif d'accès au permis de conduire : piloté par le 4bis, coordonné par le Relai, le Crabe Rouge, Breizh insertion sport, We-ker.
Les Chantiers citoyens (aide aux projets, financement de séjours, argent de poche)
Réseau stage / en vue d'être coordonné par la Maison de suède : Le Crabe Rouge y participe.
- Animation présence de rue (1 APR et 1 adulte relais BIS), permet de s'adresser aux jeunes (13-20 ans) très présents sur l'espace public, notamment de 15h à 18h en bas de tours ; développement d'actions socio-sportives (boxe, multisports féminin), d'animation de bas de tours et de départs en autonomie.
- Présence d'un facilitateur pour les 16-25 ans (depuis juillet 2020). Poste porté par le 4Bis, missions portées par le GT accompagnement des projets des 16-25 ans. Ouverture d'un local Cours de Bohême en décembre 2020 pour y accueillir les jeunes.
- Nombreuses activités au CECLPN (Centre d'Éducation Citoyenne et de Loisirs de la Police Nationale)
- Une belle dynamique partenariale développée sur le territoire avec l'organisation de temps forts et d'actions conjointes pendant l'été notamment. L'été au Blosne, Loisirs Vacances Jeunes
- Cité Éducative

- Présence en continue fortement souhaitée tout l'été notamment des structures d'envergure (ex CPB)
- Quelle offre : structurée, accueil informel ? Public demandeur – quelles initiatives - Question de l'animation, des encadrants.
- Enjeu pour constituer un réseau (Éducation Nationale, entreprises) afin de répondre aux demandeurs des stages de 3ème – Plan emploi quartier, mais l'emploi n'entre pas dans le champ du conventionnement de la vie associative – cette question est prise en compte dans le PAT (Plan d'Action territoriale)
- Présence de jeunes sur l'espace public, en décrochage scolaire ou exclusion temporaire (développer l'aller-vers)
- Comment s'emparer de cet enjeu, collectivement, pour travailler sur le temps de l'exclusion – les collèges travaillent cette question.
- Quel accompagnement pour les lycéens ? Lien Éducation Nationale à développer
- Vigilance sur les propositions destinées aux plus de 14 ans et beaucoup d'intervention axées sur le public passerelle.
- Baisse de la fréquentation du public féminin (notamment CPB, très conséquente sur l'été depuis 2018).
- Manque de lieux accessibles, polyvalents (danse, théâtre, arts plastiques, chants, sports...) adaptés aux besoins et rythmes de vie des jeunes (ex horaires d'ouverture), équipements fermés le samedi.
- Poursuivre le travail mené sur l'accompagnement des parcours des plus de 16 ans, sur ce public confronté à des difficultés d'accès à l'emploi et (lien We Ker, 4 Bis)
- Manque de moyens humains dédiés à la jeunesse, pas suffisamment de liens entre les associations œuvrant en faveur des jeunes âgés de 11 à 25 ans pour décliner un projet d'intervention partenarial
- Difficultés liées au comportement de certains jeunes liés à des troubles psychiques, mauvais rythmes de vie, consommation excessive de produits psychoactifs

	<ul style="list-style-type: none"> • Manque parfois de respect dans le cadre des relations amicales, amoureuses et sexuelles entre les jeunes hommes et les jeunes femmes. • Poids des contextes culturels et familiaux.
--	--

Espace public numérique

- 3 pôles multimédia labellisés dans le quartier :

La Maison des Squares propose des cours individuels, atelier CV, accueil libre et informel, volet LabFab ; mais aussi découverte de la tablette numérique, appareil photo, smartphone ; lieu ressource pour le Groupe Emploi, les ateliers sociolinguistiques, les cours de français et le centre de loisirs.

Ce pôle multimédia particulièrement dynamique a été reconnu "Fabrique de territoire" en 2020 et a obtenu avec le soutien de la collectivité une enveloppe de plus de 50 000 € avec un projet d'extension de ses actions de médiation programmé jusqu'en 2023 sur un axe d'extension de ses locaux d'activité en 2 phases et du lancement expérimental d'un Fablab mobile de quartier, le Mobilab. (1 ETP Mobilab)

Il propose accueil et activités en semaine ouverte et pendant les vacances scolaires avec des créneaux de rdv individuels pour l'aide aux démarches (plusieurs centaines de personnes accompagnées sur l'accès aux droits, formées, dans leur dynamique d'apprentissage.

Le public est principalement en situation de précarité financière, souvent allophone, en recherche d'emploi si dans la tranche d'âge 25-60 ans. Ce pôle multimédia est remarquable par sa fréquentation très majoritairement féminine (35 femmes pour 17 hommes.).

Au **CPB Blosne**, le Forum du Landrel qui propose de l'accompagnement formation (initiation, perfectionnement, internet, activités multimédia, animation...) mais aussi des travaux en partenariat avec le Block (création musicale), Intermède... ; mise en place d'une action "passerelle-jeunesse" sur des temps communs avec des activités plus

La présence d'un projet pilote (maison des Squares), le renforcement des équipes de médiation à l'échelle du quartier (Conseillers numériques au Crane Rouge, Maison de Suède et Bréquigny, Bibliothèque), et la présence d'un Espace Social Commun en font un vrai laboratoire de coopération pour l'orientation et l'accompagnement des usagers. Les acteurs se parlent et les nouveaux potentiels vont nécessiter une articulation nouvelle des dispositifs qui évoluent. Il est donc très important d'éviter toute concurrence entre lieux pour articuler les coopérations en prenant en compte les complémentarités des acteurs (compétences, créneaux d'accueil, publics).

adaptées (MAO, jeux en réseau, accompagnement de projets...), et des créneaux dédiés aux filles.

Le Crabe rouge

L'association a développé des actions et des activités avec son public sans poste de médiation numérique à temps plein. Ses activités sont tournées vers la jeunesse et la parentalité. Ses projets et partenariats sont multiples, mais sa capacité de temps d'accueil est limitée. L'arrivée de nombreux conseillers numérique sur le territoire (CPB, ESC, Bibliothèque, Maison des squares, Pym's) nécessite une coordination des actions et missions afin de ne pas être redondants dans les propositions.

L'Espace Social Commun a mis en place des créneaux d'accueil et d'accompagnement dans le cadre du projet e-inclusion du CCAS (2017-2020). Ce service très important va pouvoir reprendre malgré la fin de ses financements européens grâce au recrutement de conseillers numériques obtenus en 2021 par le CCAS.

La bibliothèque Triangle dispose d'un espace multimédia très important (7 postes) qui permet aux usagers de réaliser leurs démarches administratives, d'utiliser Internet pour leurs loisirs personnels ou dans le cadre de recherches et formations.

Lutte contre les discriminations

- **Acteurs intervenant dans ce domaine :** Liberté Couleurs, le Relais, Réussite Urbaine, Avenir, le Triangle, la Maison des Squares, Age de la Tortue
- **Des lieux de parole** (Espaces de Vie Sociale, Centres Sociaux...), des animations, des actions dans le cadre des îlots pilotes

- Les lieux de parole n'ont pas poursuivi leurs échanges

Ressources du quartier

Les AGEQ

- La Maison des Squares
- Le CPB Blosne, sites Savary et Landrel
- Le Crabe Rouge

Autres acteurs associatifs et institutionnels du territoire, intervenant sur le quartier :

- Le Pôle social du Blosne (Centre Départemental Action Social, Centre Communal d'Action Sociale, Mission Locale)
- L'Age de la tortue
- Dooinit
- CPB service jeunesse
- Le Triangle
- Pôle associatif Landrel : Secours Catholique, Intermède, AJPS, Les amis de Rennes, Avenir, Espoir Entraide Scolaire, Elektron
- Pôle associatif Nimègue : Angola Congola Bretagne, Rennes Dadès, Ango Congola Bretagne, Travesias, Solidarité Bretagne Cambodge, Comité de quartier le Blosne, Amicale Sports Loisirs
- Réussite Urbaine
- Eclaireurs et Eclaireuses de France
- Les petits Débrouillards
- Kouliballets, les Grands Moyens, Ouvoimoja We Rennes, Oulaya Musique, Langophonies, le Cercle des oliviers verts, Char'red, Cité et Médiation, CRESUS, Akiv, Arpèges, Kamaïeu, Ezgourd'Mirettes, Sources, AYCI, ACDCL...
- Le Centre Culturel Islamique
- Le Relais
- Optima
- Le Centre d'Education Citoyenne et de Loisirs de la Police Nationale
- Collectifs d'habitants
- Ar Maure

Autres équipements :

- Bibliothèque du Triangle, une bibliothèque de rue aux Hautes-Ourmes
- Le Conservatoire à Rayonnement Régional
- Des équipements sportifs à Guillevic, Léon-Grimault, Hautes-Ourmes, Torigné, Volga, Volclair et Portugal, un stade à Roger-Salengro et Paul-Lafargue, un city-stade à Galicie
- Des établissements scolaires à Guillevic, Léon-Grimault, Torigné, Volga, Saint-Armel, Henri-Wallon, Pascal Lafaye, l'école Diwan ; 2 collèges, Biquenais et Hautes Ourmes
- Des établissements médico-sociaux, 2 Centres Médico-Psycho Pédagogiques à Gacet et Grisons
- Accueil petite enfance : une crèche collective à Henri-Wallon, une crèche familiale Les Champs d'Andorre et un Relais Assistantes Maternelles, et ouverture prochaine d'un centre multi-accueil avec une capacité d'accueil de 36 places et des horaires élargis
- Une maison de retraite, Gaëtan Hervé
- Un commissariat de Police
- Une caserne de pompiers
- Le CHU, hôpital Sud
- L'Écomusée
- Des centres commerciaux, Landrel, Sainte-Élisabeth, Torigné, Italie
- Des bailleurs, Espacil-habitat, Archipel Habitat, Neotoa et Aiguillon-Construction
- Un centre de paiement CPAM
- La Poste

Glossaire

ALSH	Accueil de Loisirs Sans Hébergement
APR	Animateur Présence de Rues
APRAS	Association pour la Promotion de l'Action et de l'Animation Sociale
AUDIAR	Agence d'Urbanisme et de Développement Intercommunal de l'Agglomération Rennaise
CAF	Caisse d'Allocations Familiales
CCAS	Centre Communal d'Action sociale
CECLPN	Centre d'Éducation Citoyenne et de Loisirs de la Police Nationale
CEEJ	Commission Éducation Enfance et Jeunesse
CLAS	Contrat Local d'Accompagnement à la Scolarité
CLSPD	Conseil Local de Sécurité et de Prévention de la Délinquance
CPB	Cercle Paul Bert
CEEJS	Commission Éducation Enfance et Jeunesse
CRIDA	Centre de Recherche et d'Information sur la Démocratie et l'Autonomie
CRIJB	Centre Régional d'Informations Jeunesse Bretagne
CRR	Conservatoire à Rayonnement Régional
DEE	Direction Éducation Enfance (Ville de Rennes)
DQSE	Direction de Quartiers Sud-Est (Ville de Rennes)
EHPAD	Établissement d'Hébergement pour les Personnes Âgées Dépendantes
EPN	Espace Public Numérique
ESC	Espace Social Commun
FCSB	Fédération des Centres Sociaux et Socioculturels de Bretagne
GSE	Groupe Solidarité Emploi
GUP	Gestion Urbaine de Proximité
INSEE	Institut National de la Statistique et des Études Économiques
PAT	Plan d'Actions Territorial
QPPV	Quartier Prioritaire Politique de la Ville (ex Zone Urbaine Sensible)
RAM	Relais Assistants Maternels
REP	Réseau d'Éducation Prioritaire
ZSP	Zone de Sécurité Prioritaire

Des associations engagées dans la démarche participative d'actualisation des chartes de la cohésion sociale

Liste non exhaustive, à compléter au cours de la démarche

- **CS Carrefour 18** : c18@assoarcs.com
- **L'âge de la Tortue** : agedelatortue.org
- **SEA 35 Le Relais** : lerelais.leblosne@sea35.org
- **CPB Blosne** : savary@cerclepaulbert.asso.fr
- **Cité et Médiation** : animation.citeetmediation@gmail.com
- **Maison des Squares** : accueil@maisondessquares.org
- **Merlinpinpin** : contact@merlinpinpin.com
- **Tour d'Auvergne** : accueil@tourdauvergneasso.com
- **Blosne Emploi Solidarité Travail (BEST)** : www.tzcld.fr/
- **Club de foot – Espérance de Rennes** :
ecoledefoot@esperancederennes.fr
- **Au p'tit Blosneur** : contact@auptitblosneur.fr
- **Association médiation sociale Optima** : optima@optima.tm.fr
- **Espoir et Entraide scolaire** : association_ees@yahoo.fr
- **Liberté Couleurs** : info@libertecouleurs.org
- **Education Nationale**
- **APRAS** : contact@apras.asso.fr.
- **ARCS** : arcs@assoarcs.com
- **Union Rennes Basket Cité** : www.planete-urb.com
- **FCSB** : fede@centres-sociaux-bretagne.fr
- **Les Petits Débrouillards** :
www.lespetitsdebrouillardsgrandouest.org/pres-de-moi/ille-et-vilaine/
- **AETTR : Association d'Entraide des Travailleurs Trucs de Rennes** - associations-info.fr/W353000551/association-d-entraide-des-travail.html
- **Blosne Emploi Solidarité Travail - co-animateur conseil de quartier**
- **Le souffle et la flamme** : souffle.flamme@gmail.com
- **Le Crabe Rouge** : lecraberouge@gmail.com



Notes

Handwriting practice lines consisting of 20 horizontal dotted lines.

Charte territoriale

Ville, associations et acteurs
de la cohésion sociale

2023

QUARTIER LE BLOSNE



La
fabrique
citoyenne



Ville de
RENNES