

STAY H

품질보증서

Product Warranty

CONTENTS

1. 안전 및 사용상 주의 사항

소파	_____	3P
가구	_____	4P
전기 제품	_____	6P
리클라이너·조명		

2. 제품 특징

마감재	_____	7P
천연 가죽·인조가죽·새들 가죽·패브릭		
소재	_____	10P
원목·페이퍼코드·도장·금속·세라믹·대리석·유리·파이버		
내장재	_____	16P
재봉	_____	17P

3. 품질보증 및 AS 규정 _____ 18P

* 제품을 올바르게 사용하여 안전상의 위험 및
재산상의 피해를 막기 위한 내용으로 반드시 지켜 주시기 바랍니다.
고객 과실로 발생한 하자는 유상 A/S로 처리됨을 인지해 주시기 바랍니다.

* 제품 특징으로 명시된 내용은 제조상 결함이 아니므로 품질 하자로 인정되지 않습니다.

1. 안전 및 사용상 주의 사항

소파



소파를 수평면에 설치하시기 바랍니다. 수평이 맞지 않을 경우 제품이 기울어 지거나 소음이 발생할 수 있으며, 프레임이 변형되거나 틀어지는 원인이 될 수 있습니다.



소파의 좌방석을 제외한 다른 부위에 착석을 피하시기 바랍니다. 팔걸이, 등 쿠션, 풋레스트, 헤드레스트 등에 앉는 행위는 제품의 변형이나 손상을 가져올 수 있습니다.



소파 위에서 뛰는 행위 등 강한 충격은 내장재에 손상을 불러올 수 있습니다.



소파를 옮길 때 바느질이 있는 쿠션 부분을 잡아당기지 않도록 주의하시기 바랍니다. 팔걸이 부분과 등 쿠션 부분을 잡아당기게 될 경우 터짐과 찢어짐이 발생할 수 있습니다.



소파는 사람의 땀이나 염분, 유기질에 의해 쉽게 오염이 되므로 피부와 많이 닿는 부분이 가장 먼저 변색되기 쉬우므로 주의하여 사용해 주시기 바랍니다.



가죽 소파를 장기간 사용하면 땀과 마찰 때문에 표면이 갈라지거나 트는 현상이 발생할 수 있습니다. 특히 반복적으로 사용되는 좌방석과 팔걸이, 등 쿠션 내에 절개선 연결 부위, 튀어나온 부분에는 다른 부위에 비교해 쉽게 마모될 수 있습니다. 사용하면서 발생하는 갈라짐과 트임 현상은 제품 하자가 아닙니다.



개, 고양이 등 반려동물의 날카로운 발톱은 가죽 또는 패브릭 등 마감재에 상처를 줄 수 있으므로 주의하여 주시기 바랍니다.



소파에 왁스나 기름이 포함된 용품을 세정제로 사용하지 않도록 주의하시기 바랍니다. 각 제품 소재에 알맞은 세척제 및 보호크림을 사용하시기 바랍니다. 전용 클리너가 아닌 알코올이나 기타 화학용액을 사용하지 마십시오.



소파에 얼룩 제거제 사용 시, 테스트 후 사용하시기 바랍니다. 얼룩 제거제는 사용 전 반드시 흰색의 깨끗한 천에 용액을 묻혀 제품 안쪽에 테스트 후 사용하고, 바깥쪽부터 중앙으로 원형을 그리며 닦아줍니다.



패브릭을 과도하게 문지르지 않도록 주의하시기 바랍니다. 패브릭을 문지거나 털어 낼 때 과도한 힘을 가하거나 뽀뽀한 소재를 사용할 경우 패브릭을 손상시키고 변색을 유발할 수 있습니다.



뜨거운 찻잔이나 컵을 소파 가죽 위에 올려놓지 않도록 주의하시기 바랍니다. 뜨거운 찻잔이나 컵을 올려놓을 경우, 제품 표면에 자국 또는 제품에 손상이 발생할 수 있습니다.

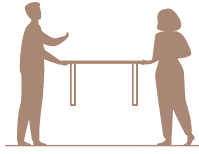


1주일에 한 번씩 부드러운 브러시를 이용해 걸의 먼지를 1차로 털어낸 후, 진공청소기 '약' 혹은 '저전력' 모드를 이용해 먼지를 제거해 주시기 바랍니다. 단, 청소기에 부착되는 액세서리가 제품 표면에 직접 닿지 않도록 유의하시기 바랍니다.

가구



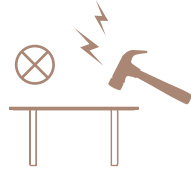
모든 가구 제품은 반드시 수평면에 설치하시기 바랍니다. 수평이 맞지 않을 경우 제품이 기울어 지거나 소음이 발생할 수 있으며, 프레임이 변형되거나 틀어지는 원인이 될 수 있습니다. 또한 조립으로 구성된 가구 제품은 수시로 연결 볼트를 견고히 조여 주시기 바랍니다.



제품 이동 시 반드시 들어서 이동해 주세요. 제품을 밀거나 끌어당기면 제품의 파손, 바닥 긁힘이 발생할 수 있습니다.



의자를 빼거나 밀어 넣을 때 의자 등판과 식탁 모서리가 서로 부딪히지 않게 주의하시기 바랍니다. 의자 또는 상판 모서리에 찍힘이나 깨짐이 발생할 수 있습니다.



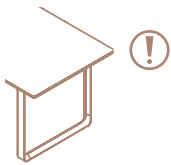
가구 상판에 심한 충격이 가해지면 상판이 떨어지거나 파손될 수 있습니다.



식탁의자에 과도한 무게가 가해지면 파손될 수 있으니, 뒤로 젖혀서 사용하거나 흔들지 않습니다. 의자는 앉는 것 외에 다른 용도로 사용하지 않도록 주의하시기 바랍니다.



제품 위에 기대거나 올라서거나 매달리지 않아야 합니다. 제품에 과도한 무게가 가해지면 파손될 수 있습니다.



모서리에 부딪혀 다칠 위험이 있으니, 제품 모서리에 부딪히지 않게 주의하시기 바랍니다.



직사광선과 화기를 피하시기 바랍니다. 특히 원목의 경우, 직사광선에 장시간 직접적으로 노출되거나 열기구를 근접하여 사용하면 제품의 탈색, 변색 또는 갈라짐과 뒤틀림의 원인이 될 수 있습니다.



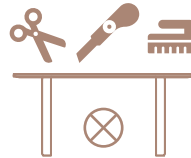
실내 환경이 너무 습하거나 건조하면 특히 원목의 경우 금이 가거나 표면제가 들뜨고 벗겨질 위험이 있습니다.



목재 가구에 액체가 묻었을 경우 물기가 흡수되어 얼룩이 남을 수 있기 때문에 오염 시에는 바로 닦아주어야 합니다.



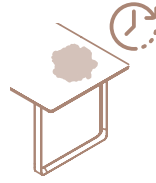
식탁에 뜨거운 물건을 올려놓을 때에는 반드시 핫패드 (냄비받침)를 사용하시기 바랍니다. 표면제가 들뜨고 벗겨질 수 있으며, 도장 부분이 늘어붙거나 터질 우려가 있습니다.



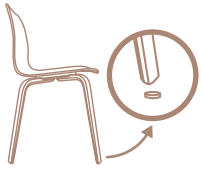
날카로운 물건이나 표면이 거친 물건으로 긁지 않도록 주의하시기 바랍니다. 특히 알루미늄이나 크롬 소재는 표면이 쉽게 상처가 나고 광택이 사라질 수 있으므로 날카로운 물건을 주의해 주시고, 거친 표면의 천이나 연마 패드, 스펀지로 관리를 할 경우 스크래치가 발생할 수 있습니다.



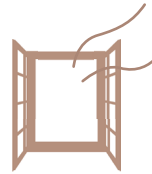
가구에 세제 등의 화학물질을 세정제로 사용하지 마시기 바랍니다. 가구에 세제나 화학물질 사용 시 제품의 변형 및 변색이 발생할 수 있습니다.



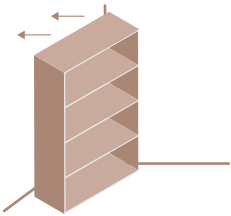
화학 성분 및 오염 물질을 제품 위에 장시간 방치할 경우 이염이 발생할 수 있습니다.



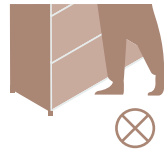
제품 하단에 부착된 굽힘 방지를 위한 부직포는 소모품입니다. 주기적으로 교체하지 않으면 바닥 손상의 우려가 있습니다.



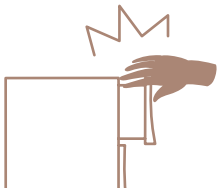
제품 설치 이후 냄새가 날 수 있으니, 설치 이후에는 충분히 환기를 시켜 주시기 바랍니다.



가구는 넘어짐 사고 방지를 위해 벽에 붙여서 사용해 주시고, 가구가 벽에서 떨어져 있을 경우 소음 발생은 물론 신체가 틈에 끼어 다칠 수 있습니다.



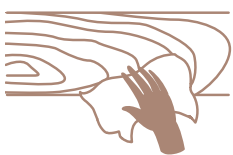
설치된 가구 밑(안)으로 손이나 발을 넣지 마십시오. 목재 거름 등 의도하지 않은 날카로운 부위에 다칠 수 있습니다.



서랍에 손이 끼지 않도록 주의하십시오. 서랍이 있는 가구의 경우, 부주의로 인해 (특히 어린이) 서랍에 손가락 등이 끼어 다칠 수 있으므로 각별히 주의를 요합니다.



책장이나 수납장에 과도한 무게의 제품을 수납할 경우 상판 휨 현상이 발생할 수 있습니다. 특히 선반에 무게가 실릴 경우, 선반이 휘 수 있습니다. 무거운 물건 수납은 피해주시고, 내부에 약간의 공간을 두는 것이 좋습니다.



목재 가구에 가구 전용 오일 사용 시 주의해 주시기 바랍니다. 반드시 보이지 않는 부분에 테스트 후 사용하고, 깨끗한 흰색 천이나 스펀지를 사용하여 무늬결 방향으로 오일을 바릅니다. 약 2시간 동안 오일을 말린 다음, 깨끗한 마른 천으로 과도한 오일을 제거해야 합니다. 가구 표면을 전체적으로 균일하게 다루는 것이 중요합니다. (상단, 하단 모두 동일 처리 권장)



금속 소재일 경우, 평상시에 부드러운 천으로 닦아 관리하고, 얼룩 발생 시 수분을 약간 머금은 천에 순한 비누를 사용하여 제거합니다.



페이퍼 코드 소재의 가구를 청소할 경우, 깨끗한 천에 중성 성분의 용액을 묻히고 물기를 짜낸 후 부드럽게 닦아냅니다. 그러나, 너무 자주 할 경우 오히려 가구 수명을 단축시킬 수 있습니다.



조립으로 구성된 퍼니싱 제품은 수시로 연결 볼트를 견고히 조여 주시기 바랍니다.

전기 제품 리클라이너 · 전동침대 · 조명



물기가 있는 손으로 전구나 코드를 만지지 마십시오.



화재 및 감전에 주의하시기 바랍니다.



사용하지 않을 때에는 전원 플러그를 빼놓아 주시기 바랍니다.



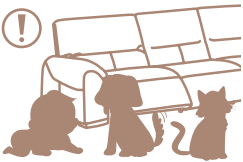
열원이 가까운 곳에서 사용하지 마십시오.



부품 교체 시, 전원을 차단한 상태에서 교체해 주십시오.



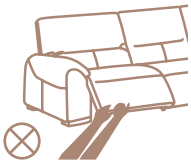
스위치를 장난으로 무리하게 반복해 누르면 오작동의 원인이 될 수 있습니다.



리클라이너 인출 시 또는 발 받침을 접기 전 주의하시기 바랍니다. 어린아이와 반려동물(개, 고양이 등)의 움직임은 예측이 불가하여 리클라이너 인출 시 밀으로 들어갈 위험이 있으며, 이로 인한 부상이 발생할 수 있습니다. 아래 물체나 사람이 있는지 필히 확인하시기 바랍니다. 아래 물체가 있을 경우 상해 및 파손 우려가 있습니다.



리클라이너 이용 시 하드웨어를 딛고 일어서지 마십시오.



리클라이너 이용 시 발판을 무리하게 손으로 집어넣지 마십시오.



리클라이너나 전동 침대 작동 중 또는 작동되어 있는 상태에서 충격을 가하거나 심한 움직임이 있을 경우, 제품의 작동에 문제가 발생하거나 작동 부분이 파손될 수 있습니다.



리클라이너/헤드레스트 등 유동성이 있는 모듈의 경우 기능 부위의 원활한 사용성과 기능 결합 방지를 위해 모듈 사이에 간격을 두고 있습니다.



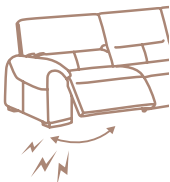
리클라이너 이용 시 하드웨어에 2인 이상 착석하거나, 전동 침대를 중량 지침에 맞지 않게 사용하여 과부하가 걸리거나 오용되는 경우, 하자로 인정하지 않으니 주의하시기 바랍니다.



리클라이너/헤드레스트를 움직일 때 발생하는 가죽 주름 및 접힘은 자연스러운 현상입니다.



기능 작동(리클라이닝, 인출)에 의한 라인/쿠션 간의 높낮이 차이는 사용함으로 인한 자연스러운 현상이므로 하자가 아닙니다.



기능 작동 시 가죽/패브릭 면의 마찰 소음 혹은 하드웨어의 작동 소음이 발생할 수 있습니다. 이는 냉장고, 세탁기와 같은 기기가 작동 시 기본적인 소음이 발생하는 것과 동일하게 자연스러운 현상이니 참고하시기 바랍니다.

2. 제품 특징

마감재

천연 가죽

원피의 상처 및 혈관 자국

천연가죽은 다양한 형태의 굽힘과 찰과상 자국, 벌레 물린 자국, 혈관 자국을 가지고 있습니다. 이것은 가죽의 자연스러운 현상이며, 원피 그대로를 사용한 고급 천연가죽의 특징을 보여줍니다.

*Open scar : 치유 과정을 마치지 못한 채 패인 자국이 남은 흉터 / Healed scar : 자연 치유된 상처



OPEN SCAR



HEALED SCAR



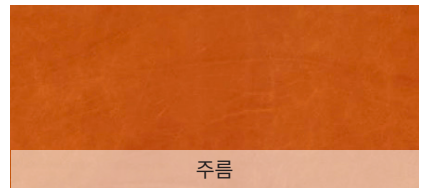
혈관 자국



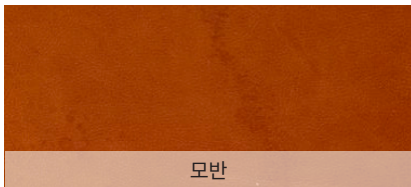
벌레 물린 자국



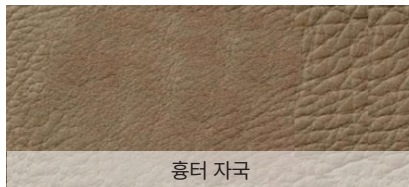
균은 살



주름



모반



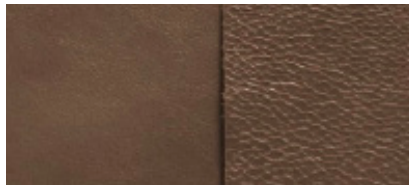
흉터 자국



뿔 자국

질감 차이

천연소가죽의 경우 부위에 따라 (목, 등, 배, 엉덩이) 주름, 무늬, 조직이 다르기 때문에 소파 부위별로 다른 질감을 느낄 수 있습니다. 등 가죽은 엠보가 작고 규칙적인 반면, 살이 늘어나는 배 부분이나 어깨 부분은 엠보가 크고 주름이 많은 게 특징입니다.



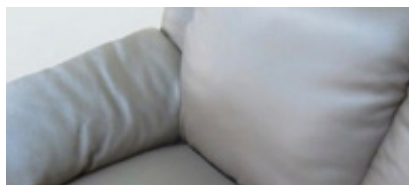
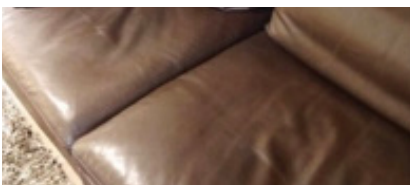
이색

소파 제작 시 여러 마리 소가 사용되므로 소의 가죽 상태에 따라 염료가 흡수되는 양의 차이가 생깁니다. 컬러 이색은 의 자연스러운 특징입니다. 천연가죽은 원피의 질감을 살린 고품질 제품일수록 위와 같은 특징들이 도드라질 수 있습니다.



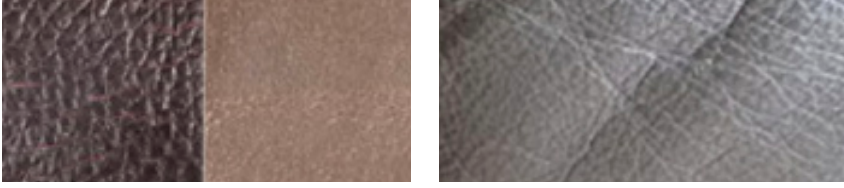
늘어짐

고급 천연가죽일수록 앉았다가 일어났을 때, 가죽이 늘어나 보일 수 있습니다. 이는 소재의 특성이므로 하자가 아니며, 사용 후 손을 두드려 관리해 주시기 바랍니다.



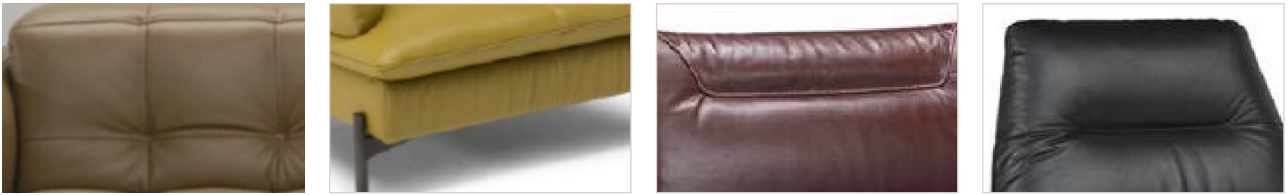
가죽 갈라짐

가죽 소파를 장기간 사용하면 땀과 마찰 때문에 표면이 갈라지거나 트는 현상이 발생할 수 있습니다. 특히 반복적으로 사용되는 부위나 팔걸이 내에 절개선 연결 부위, 튀어나온 부분은 다른 부위에 비해 쉽게 마모될 수 있습니다.



주름

제품 디자인에 따라 주름이 발생할 수 있습니다. 이는 제품의 결함이 아닙니다.



가죽 냄새

새로 구매한 제품은 천연가죽 고유의 냄새가 섞여 있기 때문에 배송된 직후, 냄새를 느끼실 수 있습니다. 배송 이후 환기를 시켜주면 냄새는 자연스럽게 사라집니다. 소파에서 사용하는 모든 가죽은 폼알데하이드와 같은 인체 유해 물질 검출 시험 기준에 부합하는 가죽만을 사용하고 있습니다.

마찰 소음

천연 가죽으로 마감된 소파 또는 의자는 착석 시 소재 간 마찰로 인해 소음이 발생할 수 있습니다.

인조 가죽

인조 가죽은 장기간 사용하면 땀과 마찰 때문에 표면이 갈라지거나 트는 현상이 발생할 수 있습니다. 특히 반복적으로 사용되는 부위나 튀어나온 부분은 다른 부위에 비해 쉽게 마모될 수 있습니다.

사용함으로 인해 발생하는 자연스러운 늘어짐과 주름은 하자가 아닙니다.

인조 가죽의 특성상 조립하지 않은 상태에서 오래 보관 및 적재 시 깊은 자국이 발생할 수 있으며 이는 잘 없어지지 않습니다. 고객의 편의에 따라 조립하지 않은 상태에서 오래 보관 및 적재하여 생긴 자국은 보증 불가합니다.

생산 시점에 따라 색상 뱃지가 다를 수 있으므로, 구매 시기에 따라 이색이 있을 수 있습니다. (샘플 스와치와 일부 차이 있을 수도 있음.)

사용 시 직사광선에 오래 노출할 경우 또는 화기에 오래 노출될 경우 변색이 생길 수 있으므로 주의하여 주시기 바랍니다.

화학 용제나 물기를 이용하지 마시고, 부드러운 마른 천으로 가볍게 닦아 관리하시기 바랍니다.

새들 가죽

새들 가죽이란 일반 가죽과 동일한 과정을 거쳐 만들어낸 생지 가죽 표면을 8~10시간가량 태닝 작업을 진행하여 만들어진 가죽입니다. 태닝 과정에서 특수 처리를 하며 진행하기 때문에 내부 분자 조직이 강하게 엮이고 내구성이 높은 가죽입니다.

새들 가죽은 장기간 사용하면 땀과 마찰 때문에 표면이 갈라지거나 트는 현상이 발생할 수 있습니다. 특히 반복적으로 사용되는 부위나 튀어나온 부분은 다른 부위에 비해 쉽게 마모될 수 있습니다.

생산 시점에 따라 색상 뱃지가 다를 수 있으므로, 구매 시기에 따라 이색이 있을 수 있습니다. (샘플 스와치와 일부 차이 있을 수도 있음.)

사용함으로 인해 발생하는 자연스러운 늘어짐과 주름은 하자가 아닙니다.

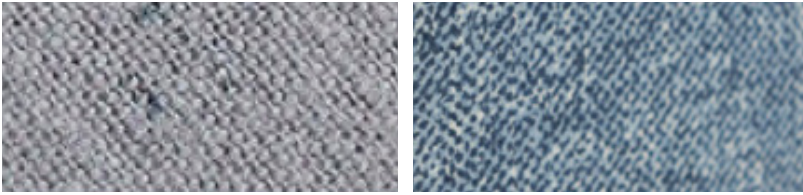
사용 시 직사광선에 오래 노출할 경우 또는 화기에 오래 노출될 경우 변색이 생길 수 있으므로 주의하여 주시기 바랍니다.

새들 가죽의 특성상 조립하지 않은 상태에서 오래 보관 및 적재 시 깊은 자국이 발생할 수 있으며 이는 잘 없어지지 않습니다. 고객의 편의에 따라 조립하지 않은 상태에서 오래 보관 및 적재하여 생긴 자국은 보증 불가합니다.

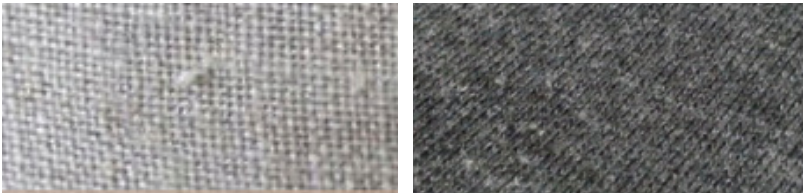
화학 용제나 물기를 이용하지 마시고, 부드러운 마른 천으로 가볍게 닦아 관리하시기 바랍니다.

패브릭

모든 패브릭 제품은 색이 다른 잡색 실 혹은 굵기가 다른 실이 포함되어 짜이기 때문에 잡사가 보일 수 있습니다.



올 텀 현상은 코튼에 붙어있던 올 위에 나염이 찍힌 후 처리 과정에서 탈각되는 현상으로, 진한 컬러의 원단에 나타날 수 있습니다.



선염은 색이 있는 실로 원단을 제작하는 방식으로, 염색이 불규칙해 보일 수 있으나 이는 본연의 색을 오래 유지할 수 있도록 제작하는 방식이며 실 연결 부위에 작은 매듭이 보일 수 있습니다.



소재

원목

웅이는 가지가 뺀어 나온 자리의 단면 형태로, 원목에서 나타나는 자연스러운 무늬이며 크기와 위치가 제품마다 다릅니다.



나이테는 나무를 가로로 잘랐을 때 보이는 동심원 모양의 테를 말하며 나무의 성장 속도에 따라 다른 패턴을 보입니다.



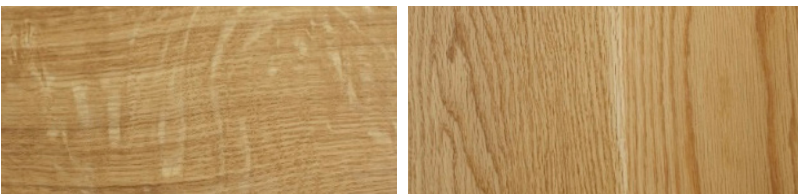
목재 부위별로 고유한 컬러와 무늬를 가지고 있으며, 생산 시기나 재단에 따라 컬러나 무늬결이 다르게 나타날 수 있습니다.



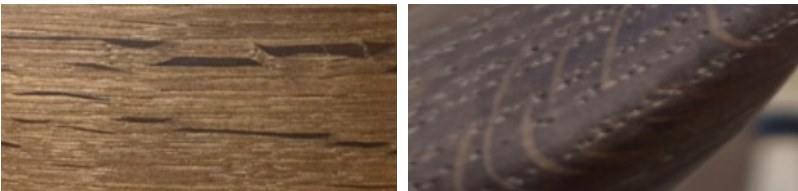
원목 제품은 통나무를 여러 방향으로 재단 후 붙여서 만들기 때문에 한 제품 내에서도 컬러나 무늬결의 차이가 발생할 수 있습니다.



수지구는 나무의 수분 통로이며 원목 고유의 특성입니다.



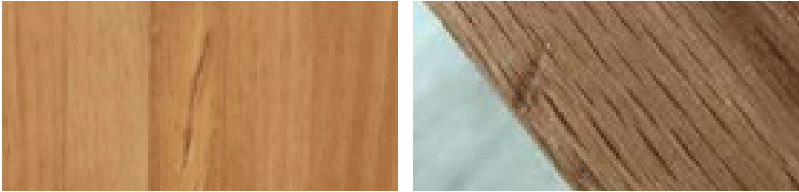
광조흔(타이거 패턴)은 나무가 광물질을 흡수하여 검정, 갈색, 아이보리 등 불규칙한 색상 및 형태로 보이는 패턴입니다.



원목은 내부에 수분을 포함하고 있어, 주변 온도와 습기에 따라 수축, 팽창을 반복하므로 장시간 사용 시 뒤틀림이나 갈라짐이 발생할 수 있습니다.



유통 과정 중에 미세한 긁힘, 찍힘, 눌림과 같은 현상이 나타날 수 있으므로 참고하시기 바랍니다.



원목 제품의 특성상 공기 순환이 되지 않을 경우 미생물(곰벌레 등)이 발생할 수 있으므로 주기적인 통풍과 환기를 통한 관리가 필요합니다.

페이퍼 코드

페이퍼 코드는 종이를 꼬아서 만든 핸드메이드 제품으로, 페이퍼 코드의 종이 조각 튀어나옴 현상은 제품 특성상 결함으로 간주되지 않습니다.

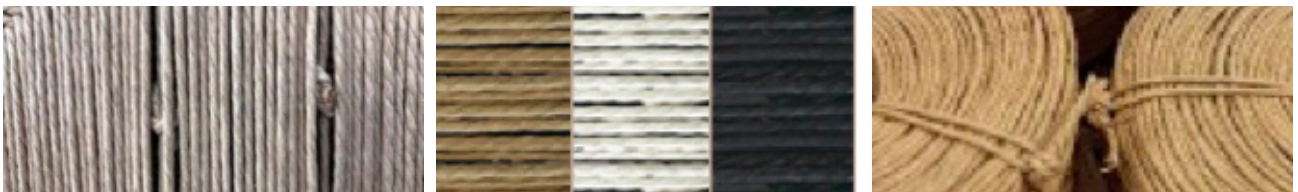
페이퍼 코드는 100% 수작업으로 만들어지는 특성에 따라 매장 전시품과 마감이 일부 상이한 부분이 있을 수 있습니다.

페이퍼 코드는 자연스러우며 편안하고 내구성이 뛰어나며 장시간 지속 가능한 재질입니다.

직조 전에 가벼운 왁스 코팅으로 처리하여 변색 및 기름에 대한 내성을 강화하였으며, 천연 소재로 시간이 지남에 따라 아름답고 자연스럽게 돋보이는 특성을 가지고 있습니다.

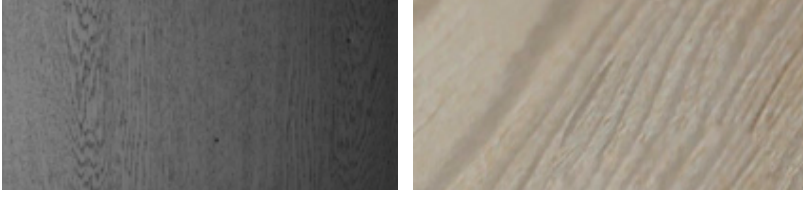
일부 제품은 후면이나 하단부에 고정을 위한 매듭이 보일 수 있습니다.

화이트 컬러의 페이퍼 코드는 염색된 직물에 의해 변색될 수 있으므로, 시트 쿠션 사용을 권장합니다.- 페이퍼 코드 소재의 가구에 날카롭고 뾰족한 물건으로 손상을 주면 스크래치와 균열이 발생할 수 있습니다.



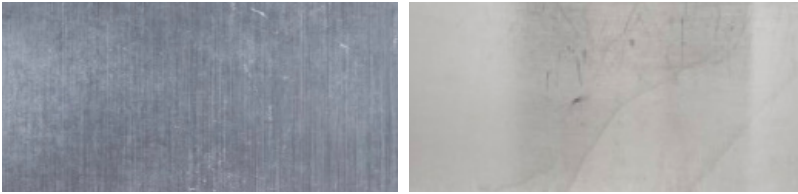
도장

도장 가구 원목이나 MDF/원목, 금속 위 도장 마감을 하여 부드러운 촉감과 깨끗한 마감 효과를 내는 방법으로, 나무가 오일을 흡수하는 정도에 따라 부분적으로 색상 차이가 날 수 있으며, 사용에 따라 변색이 발생할 수 있습니다.



금속

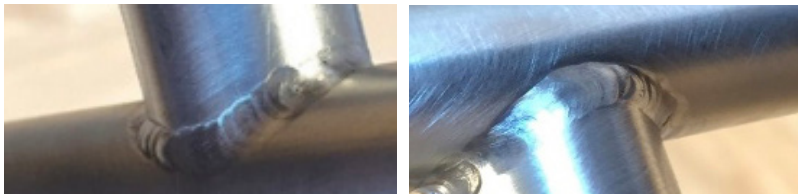
표면이 균일하지 않을 수 있으며, 제작상에서 발생된 기름얼룩이 있을 수 있습니다.



황동의 자연 변색은 소재의 특징으로 제품 하자가 아닙니다.



스테인리스 스틸이나 크롬 마감의 경우, 접합부에 추가적인 연마를 하지 않기 때문에, 용접 자국이 일부 보일 수 있으며 제품마다 마감 형태는 상이할 수 있습니다.



철재 소재의 특성상 약간의 벗겨짐과 스크래치가 있을 수 있습니다.



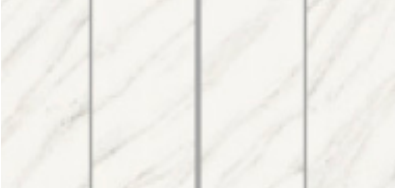
도장 시 생길 수 있는 미세 기포나 스크래치 그리고 철제를 걸기 위한 고리 자국 등이 있을 수 있습니다.

금속 제품은 습기와 염분, 유분에 취약하므로, 오염에 장기간 노출 시 손상이 발생할 수 있습니다.

세라믹

패턴

생산 과정에서 여러 개의 상이한 패턴이 발생할 수 있습니다.



흑점/몽침 현상

세라믹 무늬결 특유의 번진듯한 흑점이나 몽침 현상이 있을 수 있으며, 이는 디자인의 일부입니다.



물방울 무늬

포셀린/세라믹을 구울 때 나타나는 미세한 물방울무늬는 제작 과정에서 생길 수 있는 자연스러운 현상입니다.



미세 스크래치

가공 과정 중 잔 스크래치가 발생할 수 있으며, 유광 상판에서의 스크래치는 더 눈에 띌 수 있습니다.



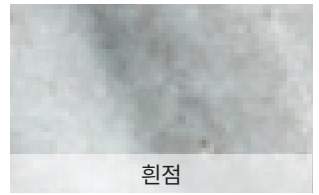
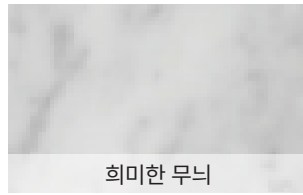
유사 강도인 세라믹(포셀린) 소재의 칼, 그릇, 유리 제품 등과 마찰 시 스크래치가 발생할 수 있습니다.

철 수세미 사용 시 수세미의 이물질이 묻어날 수 있으니, 사용을 자제해 주세요. 세라믹(포셀린)은 극세사 천으로도 충분히 청소가 가능합니다.

화학 성분 및 오염 물질을 장시간 방치할 경우, 이염이 발생할 수 있습니다.

대리석

천연 대리석은 동일 품종이라도 무늬가 거의 없거나 과도한 경우가 있으며, 다양한 명도 범위를 지니는 특성상 색상이 일정하지 않습니다. 천연 대리석 특유의 무늬와 색, 결정체, 자연적인 흠, 표면의 실선 등은 하자가 아니므로 교환 및 반품이 불가합니다.



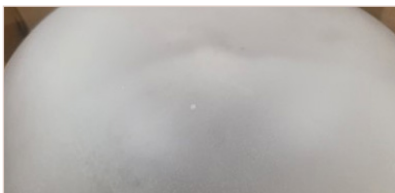
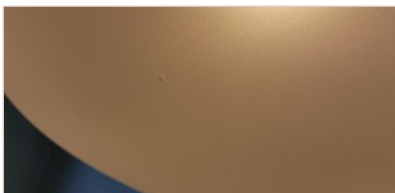
유리

유리 가구는 날카롭고 뾰족한 모양의 물건, 큰 충격이나 손상을 주면 스크래치와 균열, 파손 등이 발생할 수 있으며, 매장과 가정의 조명 차이로 컬러가 달라 보일 수 있습니다.



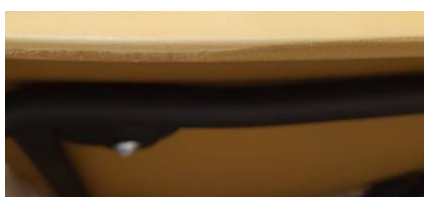
제작 과정상 작은 기포방울이 제품에 있을 수 있습니다. 이는 핸드메이드 특성 상 결함으로 간주되지 않습니다.

새제품의 경우 유리 겉면에 얼룩으로 보일 수 있는 흔적이 있을 수 있습니다. 이런 경우 약간의 물기가 있는 부드러운 천으로 조명 겉면을 전체적으로 닦아주신 후 조명을 설치 하시기 바랍니다.



파이버

파이버는 플라스틱과 나무섬유조직이 합성된 재활용 소재가 특징이며 가까이서 보면 목재섬유의 자연스러운 디테일이 드러납니다. 표면과 단면에 약간의 변화가 발생하는 점은 파이버 소재 특성이므로 결함으로 간주되지 않습니다.



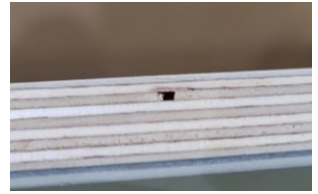
리놀륨

리놀륨은 재생 가능한 원료인 천연 아마인유, 송진, 목재, 코르크, 석회석의 5가지 조합으로 만들어집니다. 따라서 상판 위 작은 점은 다양한 재료들이 합성되어 만들어지는 리놀륨 소재의 특성이므로 제조상의 결함으로 간주되지 않습니다.

상판 모서리부분은 합판으로 만들어졌으며 목재 여러 장을 겹쳐 만들기 때문에 구멍이 생길 수 있습니다. 이러한 구멍은 제조상의 특성으로 결함으로 간주되지 않습니다.

리놀륨은 소재 특성 상 찌힘에 다소 약하기 때문에 사용시 주의가 필요하며 부주의로 발생한 찌힘은 결함으로 간주되지 않습니다.

유통 과정 중에 미세한 놀림 자국, 모서리 면에 미세한 까임, 생활 스크래치가 있을 수 있으므로 참고하시기 바랍니다.



내장재

제작 시 밀도가 다르게 구성되기 때문에 좌방석, 등쿠션, 팔쿠션의 쿠션감 차이가 발생할 수 있습니다.

편안한 쿠션감을 위해 유연하고 부드러운 내장재를 갖춘 가구이므로, 라인이나 높이의 높낮이 차가 생길 수 있습니다.

소파의 내장재는 사용할수록 부드러워지는 경향이 있어 자주 사용하는 부분과 그렇지 않은 부분은 착석감 및 쿠션감이 다르게 나타납니다.

등 쿠션의 경우 사용 기간에 따라 복원력과 탄성력이 줄어듭니다.

좌방석에 사용된 스펀지 소재는 장기간 사용 시 눌림 현상이 발생할 수 있습니다.

지속적 착석으로 인한 좌방석 눌림 시, 마감재로 사용되는 가죽 또는 패브릭의 늘어짐도 동반되며, 이는 모듈 간의 단차를 발생시킬 수 있습니다.

지속 사용함으로 인해 발생하는 내장재의 꺼짐은 자연스러운 현상이므로 하자가 아닙니다.

신체의 하중에 따라 반복적으로 앉는 부분에 주름과 눌림이 발생할 수밖에 없기 때문에 자리를 바꿔가며 앉고 사용 후 손으로 두드려 형태를 복원해 주면 변형을 줄일 수 있습니다.

사용 후 처음 3달 동안은 안정된 착석감을 갖게 되어 충전재가 부드러워지는 경향이 있습니다.

동일한 자재를 사용하는 제품이나 매장의 전시품은 방문 고객들의 반복적인 착석으로 인해 구매하신 제품과 착석감이 다를 수 있습니다.

제품 포장 및 배송에 의한 일시적인 구김과 찌그러짐이 나타날 수 있으나, 시간이 지나면서 자연스럽게 펴지는 것으로 제품 하자는 아닙니다.



핸드메이드 제작 방식으로 모듈 간 높낮이에 다소 편차가 발생할 수 있습니다. 발판의 위아래 절개선이 일자로 연결되지 않을 수 있으며, 등받이 높이가 일직선이 아닐 수 있습니다.



재봉

전 제품 핸드메이드 제작 방식으로 이루어지므로 절개 라인과 봉제선의 일부 단차가 발생할 수 있습니다. 일정하지 않더라도 자연스러운 현상이며, 제품의 결함이 아닙니다.



봉제선은 소파를 사용할수록 가죽 및 쿠션의 차이로 인해 달라질 수 있습니다.



소파의 좌방석, 등쿠션 및 팔걸이 쿠션 부위의 봉제 주름은 자연스러운 곡선 형태를 만들면서 생기는 주름입니다.



3. 품질보증 및 AS 규정

품질 보증 기준

- 품질보증서에 명시된 규정에 준하여 제품의 품질을 보증합니다.
- 품질보증 기간은 배송일로부터 1년입니다.
[0~5년 무상보증/ 6~10년 (감가상각 적용)]

AS 서비스 기준

- 자사에서 판매한 제품에 한해 AS 서비스를 제공합니다. (중고 구매/해외 구매 불가)
- 품질 불량 판정 시, 교환/ 환불 / AS 규정

※ 제주도 및 도서 산간 특수 지역의 경우 품질 보증 기간 내 무상 수리 또는 부품 교환 시, 서비스는 무상으로 진행되나 이들에 발생하는 실비는 고객 부담 하에 진행됩니다.

배송일 이후 10일 이내	<ul style="list-style-type: none"> • 제품 교환 (동일 제품 교환 원칙. 불가할 경우 동종 유사제품으로 교환) • 구입가 환급 (구입 가격 (영수증 기재된 금액) 기준)
배송일 이후 1년 이내	무상 수리 또는 부품 교환
배송일 1년 이후	유상 수리

- 제품을 정상적으로 사용한 경우, 해당 규정에서 정하지 않은 사항은 공정거래위원회의 소비자 분쟁 해결 기준 및 소비자보호법령에 의합니다.

AS 유/ 무상 서비스 기준

- 품질보증서 상 명시된 보증 기간을 기준으로 유/무상 서비스가 분류됩니다.

무상서비스	<ul style="list-style-type: none"> • 보증기간 내 제품 (배송 후, 1년 이내)으로, 사업자가 인정하는 제조상의 결함이 발생한 경우 • 원/부자재의 결함, 최초 출고 시 운송 및 설치 중 사업자 귀책으로 인한 제품 파손의 경우 • 최근 6개월 이내에 동일 증상으로 수리받은 내역이 있는 경우 (1회 한정)
유상서비스	<ul style="list-style-type: none"> • 품질 보증 기간 이후 발생 건 (배송 후 1년 이후) [출장비/수리 비 별도 책정] ※ 제주도 및 도서 산간 등 특수 지역의 경우, 수리 비용 및 이동에 발생하는 실비는 고객 부담 하에 입고 수리 가능 • 전시품 (보증 기간과 별개로, 배송 시점부터 유상 AS 제공) • 품질 보증 기간 내/외 고객 과실로 인한 하자 <ul style="list-style-type: none"> - 사용시 주의사항 및 조립 시 주의사항 준수하지 않은 상태에서 발생한 하자 - 생활 스크래치, 오염 등 제품 사용함으로 인해 발생한 하자 - 제품의 구조를 임의로 개조 또는 변형시킨 경우의 하자 - 정상 설치 후, 고객의 임의적 제품 이동 또는 수송으로 인한 하자 - 공식 판매원의 AS 기사 또는 수리팀 외 인원이 수리하여 발생한 하자 - 화재, 수재 및 천재지변에 의한 하자

AS 안내

- 유선 접수 / 고객센터 1661-6743
- 이메일 접수 / stayh@stayh.co.kr