

TRABAJO

MUNICIPIO
DE
CIUDAD

TRANSPORTE
PRIVADO

EFICACIA



\$

CCOO
servicios a la ciudadanía

**HAY QUE
MOVERSE**



servicios a la ciudadanía

HAY QUE MOVERSE

Felicia Lobo - Noelia Sierra - Gerard Vicedo - Ricard Pujadas

FEDERACIÓN DE SERVICIOS A LA CIUDADANÍA DE COMISIONES OBRERAS
C/ Fernández de la Hoz, 21, 1ª. 28010. Madrid
www.Fsc.ccoo.es

AUTORES Y AUTORAS DE LAS HISTORIETAS:

Felicia Lobo
Noelia Sierra
Gerard Vicedo
Ricard Pujadas

IDEA, COORDINACIÓN Y SUPERVISIÓN:

Francis Cabezos y Pepe Gálvez

DISEÑO Y MAQUETACIÓN:

Federación de Servicios a la Ciudadanía de Comisiones Obreras

PORTADA:

Arnau Navarro y Ricard Pujadas

IMPRESIÓN:

GJPRINT Comunicación Gráfica S.L.
info@gjprint.es
Teléfono: 949 277 388

AGRADECIMIENTOS:

A Cassio Paz por dar el empujón de salida, a ISTAS/CCOO por sus trabajos y estudios en movilidad sostenible y que nos han servido para muchos de los términos del glosario.

A Ricard Pié por su asesoramiento.

A Eva y Carmen, del departamento de Comunicación Federal, por el trabajo en el diseño y la maquetación.

Depósito legal: M-28757-2019

¡Hay que moverse!

Sin medioambiente no hay nada. A partir de esta afirmación podemos hablar de lo que queramos.

De manera prácticamente irremediable nos encaminamos a un escenario de emergencia climática. En los últimos meses hemos alcanzado las 415 ppm de CO₂ equivalente en la atmósfera que lleva aparejado un aumento de la temperatura media global de 1'5°C.

Seguimos pensando que un crecimiento económico mantenido y constante por encima del 3% es la solución a la crisis económica. Y esto quizá sea cierto desde una visión exclusivamente productivista, pero ello nos conduce a agravar la crisis ambiental.

Estamos obligados a tomar decisiones de manera urgente. La política, las Administraciones, las empresas, los sindicatos como actores clave en la transformación del mundo del trabajo, la sociedad en su conjunto, debemos afrontar los cambios ineludibles que nos conduzcan al cambio de paradigma y hacia otro modelo de desarrollo que tenga al planeta en el eje de esas decisiones. Es en este espacio donde la movilidad sostenible, unida al urbanismo, entre otras muchas materias, adquieren una importancia clave de ese cambio que tenemos que llevar a cabo.

Hay que moverse, eso es lo que probablemente pensó el protagonista de la historia que abre este cómic que presentamos. Y seguimos moviéndonos, sin parar, pero ¿cómo, cuándo, por qué y para qué nos movemos? Son preguntas que debemos hacernos para buscar respuestas que nos permitan adaptarnos y modificar determinados hábitos que tenemos asumidos y con ello cambiar para encontrar otra forma de movernos, de planificar nuestras ciudades y de convivir mejor entre nosotras y nosotros, mejorar nuestra salud y la del planeta.

Caminar, usar el transporte público colectivo, que las empresas retomen aquello que hace años tenían, las rutas, sin que te obliguen a tener que despertarte hora y media antes y ampliar esta oferta a polígonos industriales donde el conjunto de empresas que están allí asentadas, con el apoyo de las Administraciones Públicas, propusieran, a través de la negociación colectiva, las medidas necesarias para impulsar el transporte público y colectivo y que para coordinar todo ello se dotaran de la figura del gestor de movilidad, que podría recaer en un delegado o delegada sindical.

Que las estaciones de Ferrocarril del extrarradio de las grandes conurbaciones cuenten con aparcamientos disuasorios en los cuales poder dejar el coche y coger el tren, y que a ellas lleguen los autobuses municipales con regularidad y rapidez, o coger la bici para ir al trabajo. En definitiva, numerosas acciones que podemos emprender y que sin duda repercutirán de manera positiva en el enorme reto que tenemos por delante: afrontar el desafío que presenta el cambio climático. ¡Hay que moverse!

*Francis Cabezos
Responsable de Medioambiente y Coordinación Sectorial*

DESTINO LA CIUDAD

POR: FELICIA LOBO





VENGAAA,
HASTA MAÑANA,
MUCHACHOS.

BUENO, ¡SI
NO TE ECHAS ATRÁS,
MARTINETE!

¡EN LA ESTACIÓN
ME VERÁS A
PRIMERA HORA!



HE VUELTO,
MADRE.

AY, MARTÍN,
HIJO MÍO. SIÉNTATE
A CENAR YA, QUE CASI
ME LLEGAS TARDE.



¿HABÉIS MATADO
UNA GALLINA? ¡PERO
MADRE...!

MIRA, HIJO,
NO QUIERO OÍR
NI MIJITA. CÓMELO
Y DISFRUTA.



¿Y EL EQUIPAJE, LO HAS
PREPARADO?

SÍ, MADRE.

ESO. UN BUEN
QUESO OS VAIS
A LLEVAR.



¡VEENGA,
HOMBRE, QUE YA
SABÍA YO QUE
TÚ TE QUEDABAS!





¿NOS TENÍA QUE RECIBIR EMILIANO O MANOLO?

SI VES A ALGUNO DE LOS DOS, GRITA.



!!

¡EH, MUCHACHOS! ¡VEO A EMILIANO!



BUENO, COMPAÑEROS, ES UN PLACER VEROS. ESTAS PRIMERAS NOCHES DORMIRÉIS EN NUESTRAS BARRACAS, Y DESPUÉS RECOGEREMOS MATERIALES PARA LAS VUESTRAS.



JE, JE, ASÍ NO QUERÍAIS JUGAR. CHICA PALIZA OS ESTOY DANDO.

PUES NOS HA QUEDADO BIEN, PERO ES UNA PENA DE CASA.

DALE TIEMPO AL TIEMPO.



QUÉ DE GENTE, MADRE MÍA. ¿HABRÁ ALGÚN HUECO PARA NOSOTROS?

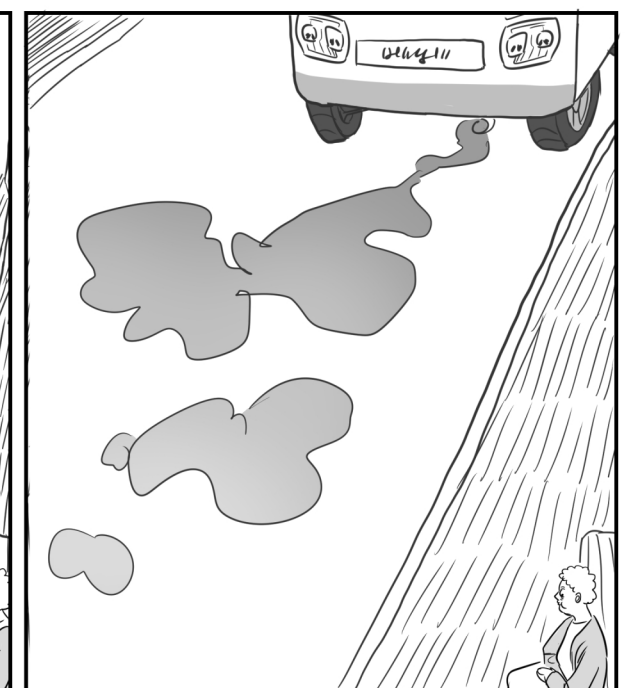
NO ME SEAS DE PUEBLO, MARTINETE. EN LA CIUDAD SIEMPRE HAY TRABAJO.



YO CREO QUE COMO NOS COJAN POR AQUÍ NOS VAMOS A HARTAR DE VENIR ANDANDO TODOS LOS DÍAS.

YA NOS PONDRÁN BUS EN EL BARRIO. CADA VEZ HAY MÁS DE TODO.





LABERINTO URBANO

POR: NOELIA SIERRA





VIERNES, A PRIMERA HORA...



HOLA PAPÁ, BUENOS DIAS, ¿QUÉ TAL LA MAÑANA?

PUFF!! COMO DE COSTUMBRE, UN CAOS YA DESDE ESTAS HORAS



TE ESTOY PREPARANDO LAS COSAS DEL PEQUEÑO Y EL ABRIGO DE JULIA CON LOS ZAPATOS

VALE DÉJAMELO TODO CLARO QUE LUEGO NO QUIERO OIR NINGUNA QUEJA DE CÓMO HAN IDO A LA CALLE

ABUELOO HOY VOY CONTIGO



JULIA, ESTOY PENSANDO EN IR UN RATO ANDANDO, VAMOS CON TIEMPO (TE APETECE?)

VALE ABUELO!!!!



LUISA, ¿A QUÉ HORA LLEGARÁS?

PEDRO, HOY NO TE PUEDO LLEVAR



BUENO NOS VAMOS, OROO HABER PREPARADO TODO PARA EL DÍA, A VER QUÉ TAL SE DA



HASTA MEDIODÍA ¡BUEN DÍA LUISA!

¡SÍ, QUE TENGAIS BUEN DÍA, NOS VEMOS LUEGO, ESPERO QUE NO HAYA MUCHO ATASCO A LA VUELTA



EN EL CAMINO..

HOY VAMOS A TOMAR CAFÉ CON LOS AMIGOS DEL ABUELO

¿COMERÉ CHURROS?



¡¡CUIDADO, CUIDADO!!

UFF!! DISCULPE SEÑOR, LAS PRISAS PARA ABRIR EL COMERCIO

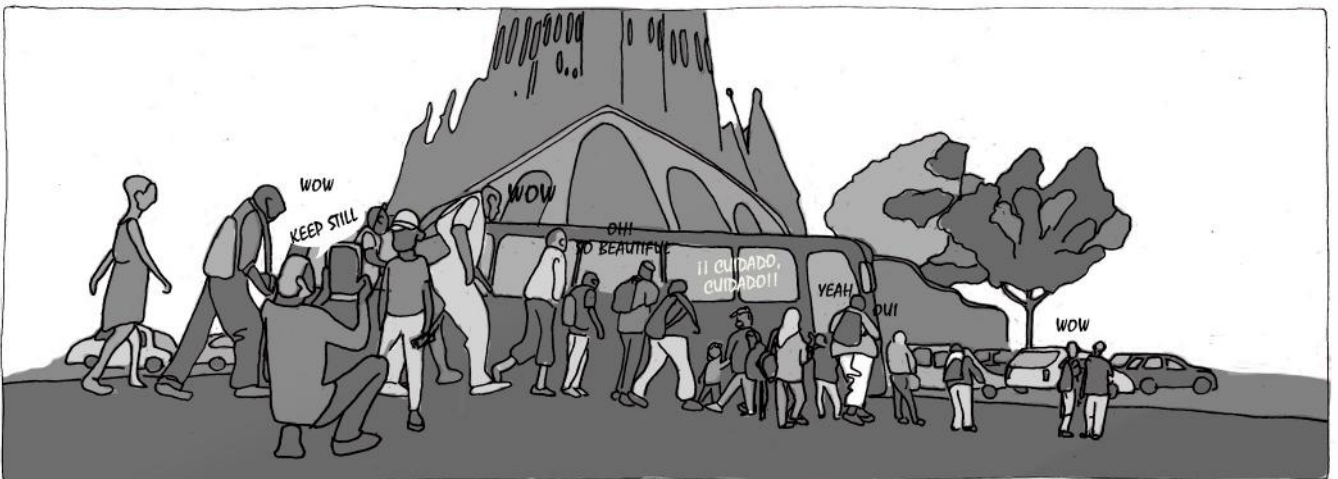


Piiiiii Piiiiii Piiiiii

RUN, RUN, RUN

¡¡CUIDADO, CUIDADO!!

¡¡CUIDADO!!



WOW

KEEP STILL

WOW

OH! SO BEAUTIFUL

¡¡CUIDADO, CUIDADO!!

YEAH

WOW



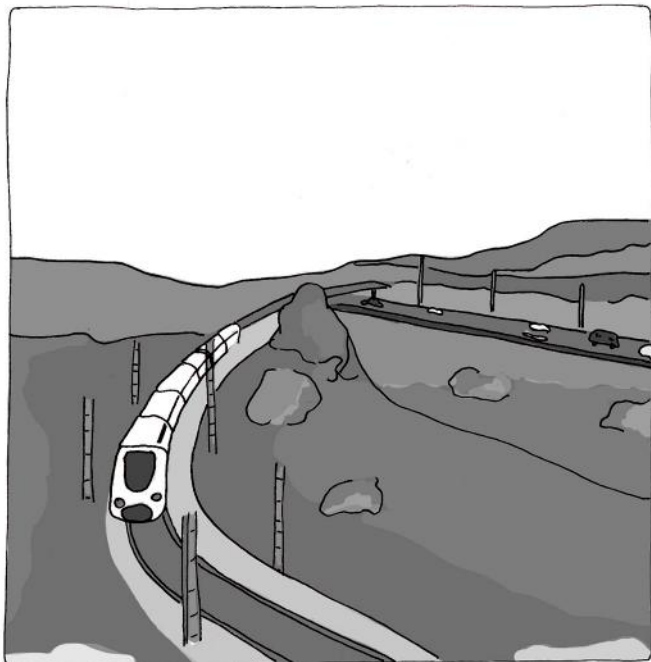
JULIA VAMOS A COGER EL AUTOBUS ME ESTOY HARTANDO DE TANTO ANDAR ESQUIVANDO COCHES Y GENTE UFF



MADRE MIA LO QUE TARDA EL AUTOBUS

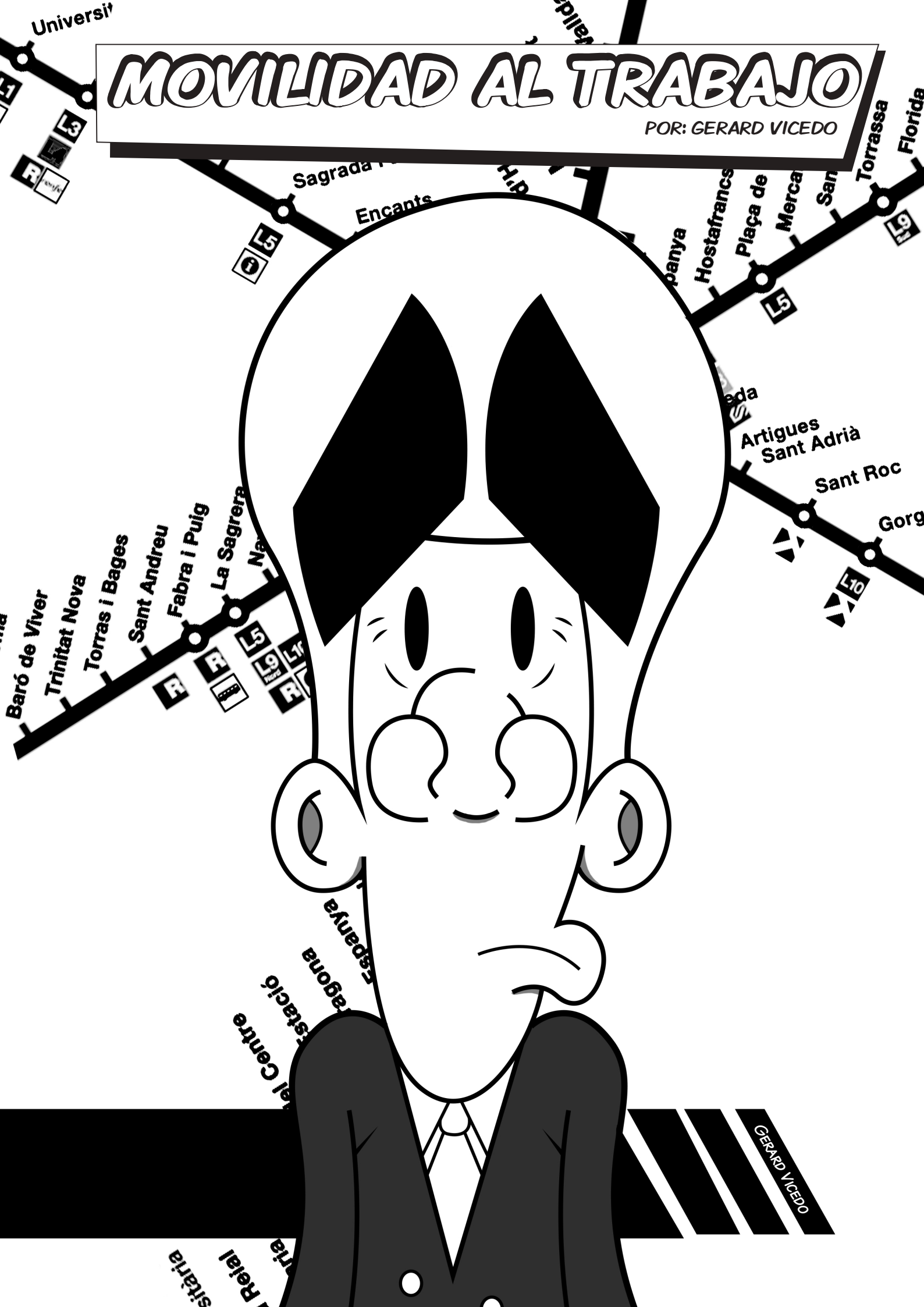






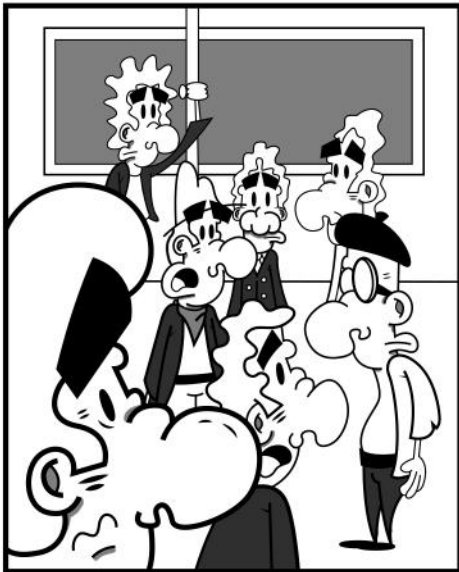
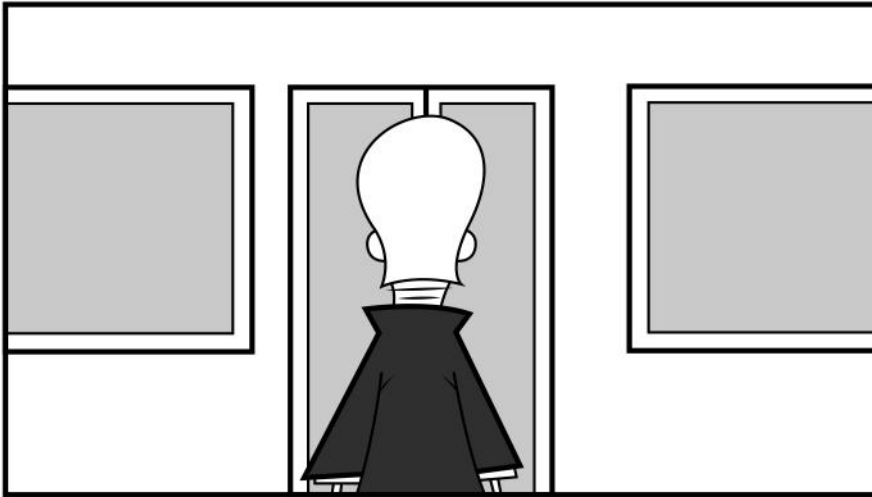
MOVILIDAD AL TRABAJO

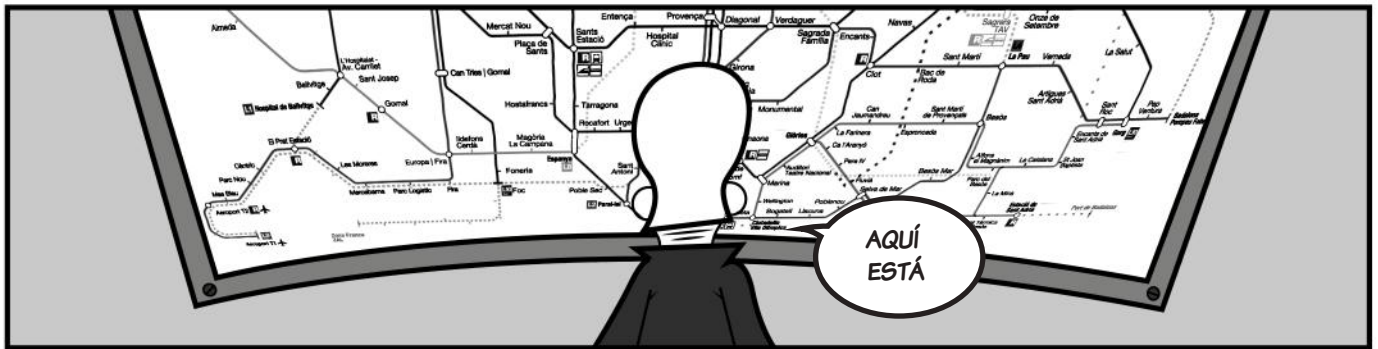
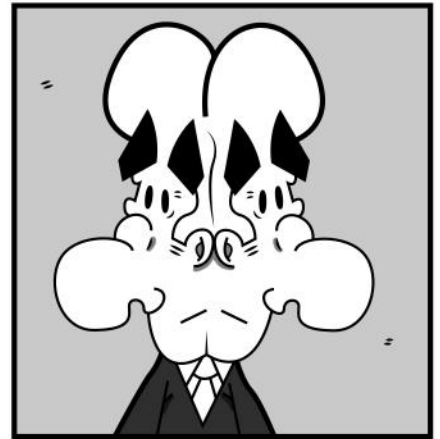
POR: GERARD VICEDO



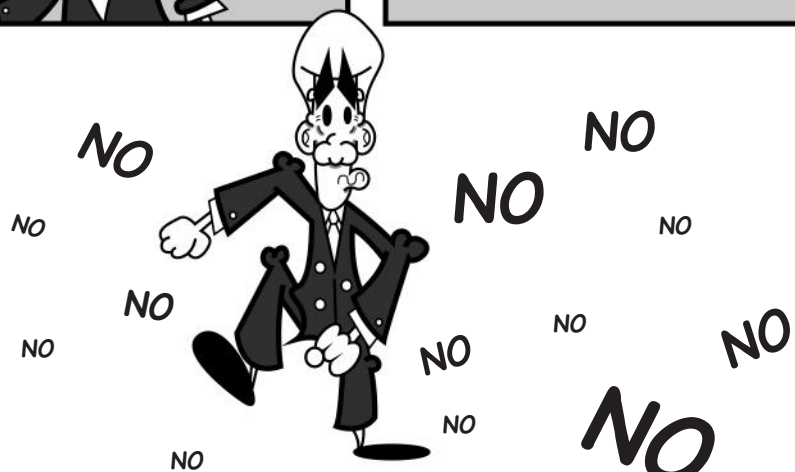
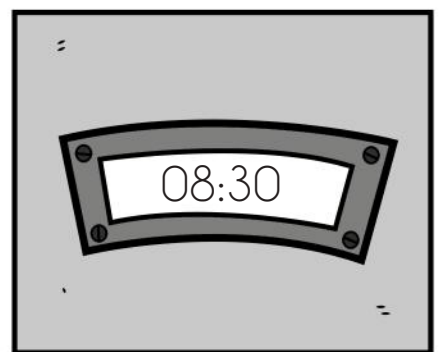
GERARD VICEDO

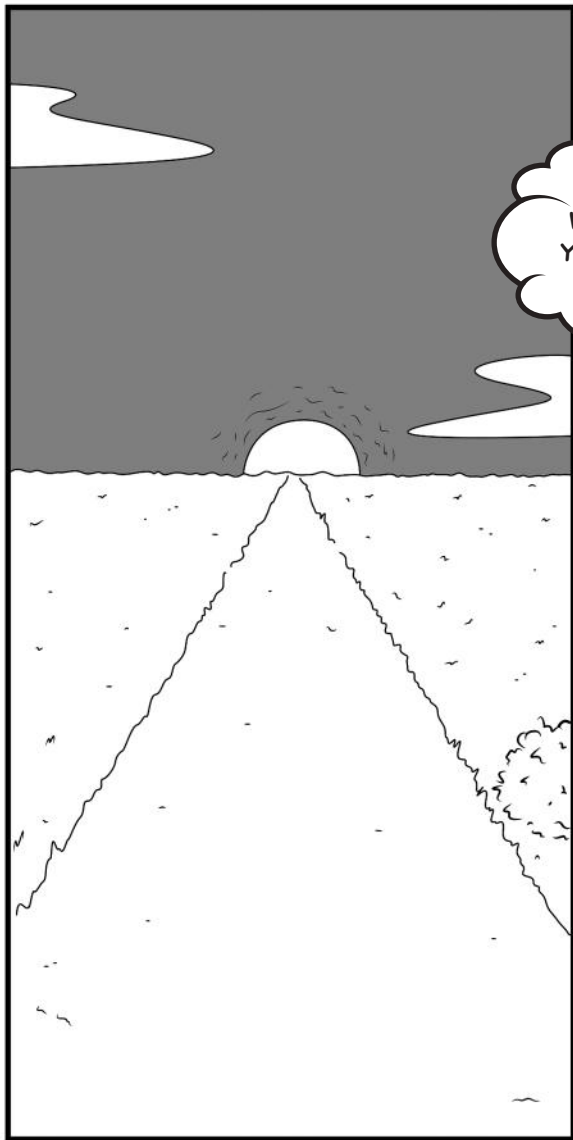






ATENCIÓN
USUARIOS DEL METRO
ANUNCIAMOS EL CIERRE
DE LAS LÍNEAS L1, 2 Y 3
DEBIDO A OBRAS
DE MEJORA.
ROGAMOS DISCULPEN
LAS MOLESTIAS.





VAMOS PEDRO,
YA QUEDA POCO
...



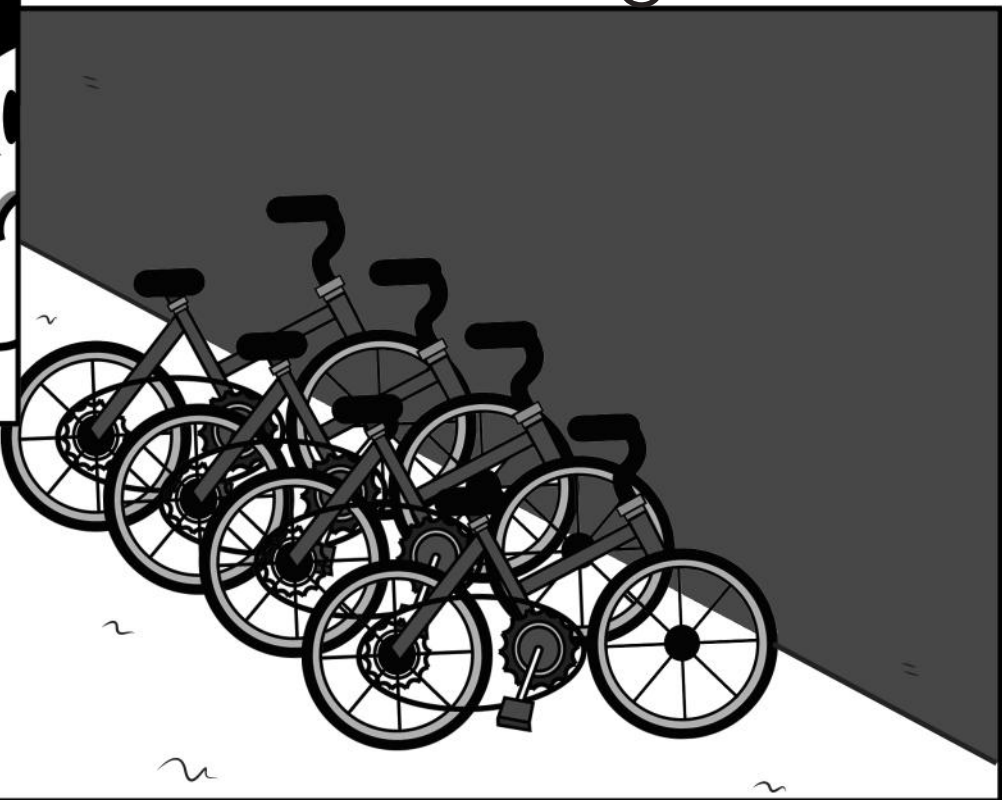
¿ASÍ ES
COMO ME TOCARÁ
IR A TRABAJAR
CUANDO NO TENGA
EL COCHE?



¿ACASO QUIEREN
MATARME?



AHÍ
ESTÁ





¿CÓMO ES QUE LLEGAS TAN TARDE?

¿NO TE LLEGÓ LA CIRCULAR SOBRE LAS BICICLETAS?

¡HOMBRE PEDRO!



HAS VENIDO EN COCHE, ¿VERDAD?

SI ES QUE HOY EN DIA CON TANTO ATASCO NO SE PUEDE COGER EL COCHE



TRABAJANDO EN LA ZONA EN LA QUE TRABAJAMOS ES CASI IMPOSIBLE VENIR EN COCHE SIN ENCONTRARSE CON ALGÚN IMPREVISTO



¿POR QUÉ SI NO CREEES QUE NOS MANIFESTAMOS DURANTE TANTO TIEMPO?

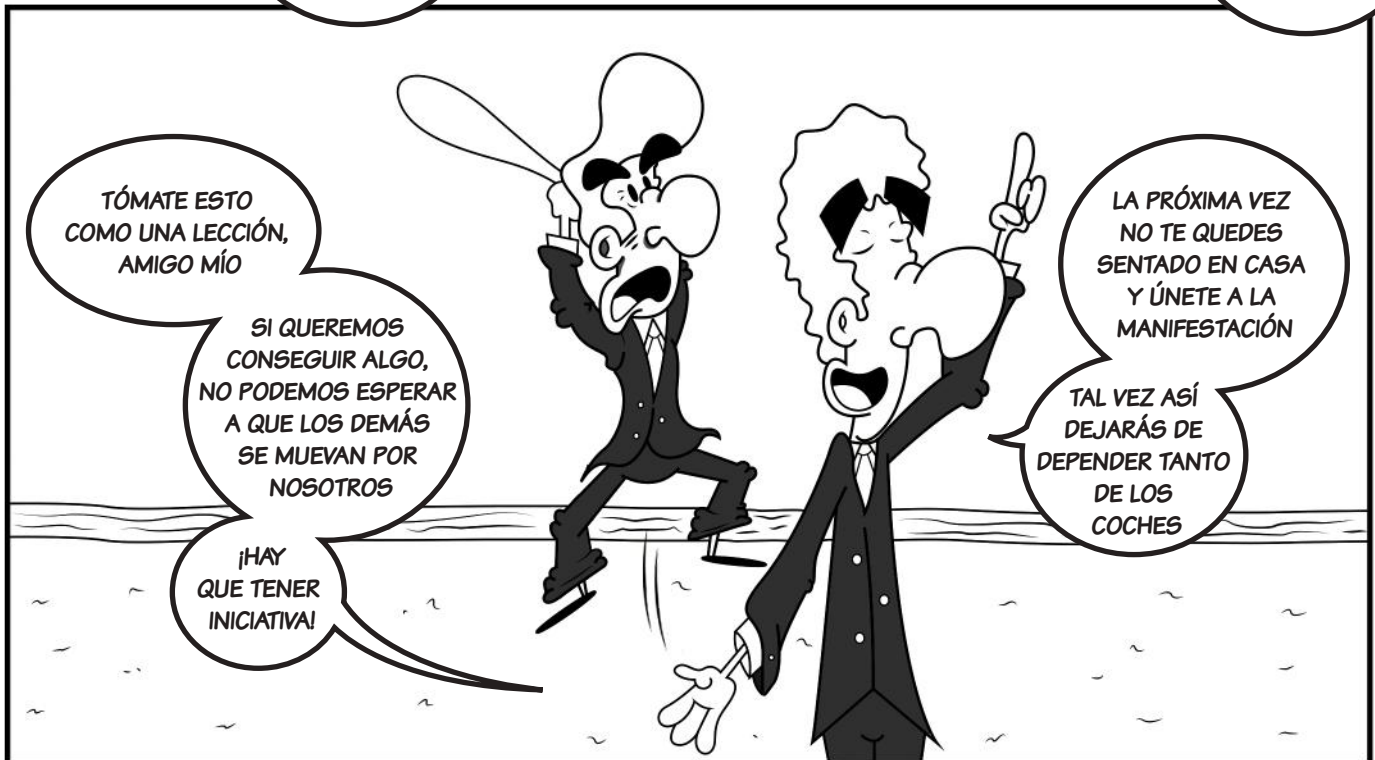


Y MIRA AHORA, ¡SERVICIO GRATUITO DE BICICLETAS!

PERO DON "MI HERMANA ME TRAE EN COCHE" CREÍA QUE ERA UNA PÉRDIDA DE TIEMPO

LOS MEDIOS DE TRANSPORTE ALTERNATIVOS SON UNA NECESIDAD

¡PARA QUE LA EMPRESA HICIERA ALGO!



TÓMATE ESTO COMO UNA LECCIÓN, AMIGO MÍO

SI QUEREMOS CONSEGUIR ALGO, NO PODEMOS ESPERAR A QUE LOS DEMÁS SE MUEVAN POR NOSOTROS

¡HAY QUE TENER INICIATIVA!

LA PRÓXIMA VEZ NO TE QUEDES SENTADO EN CASA Y ÚNETE A LA MANIFESTACIÓN

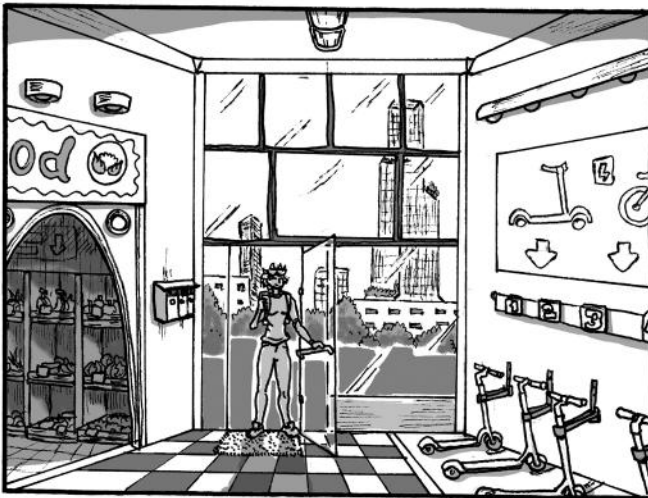
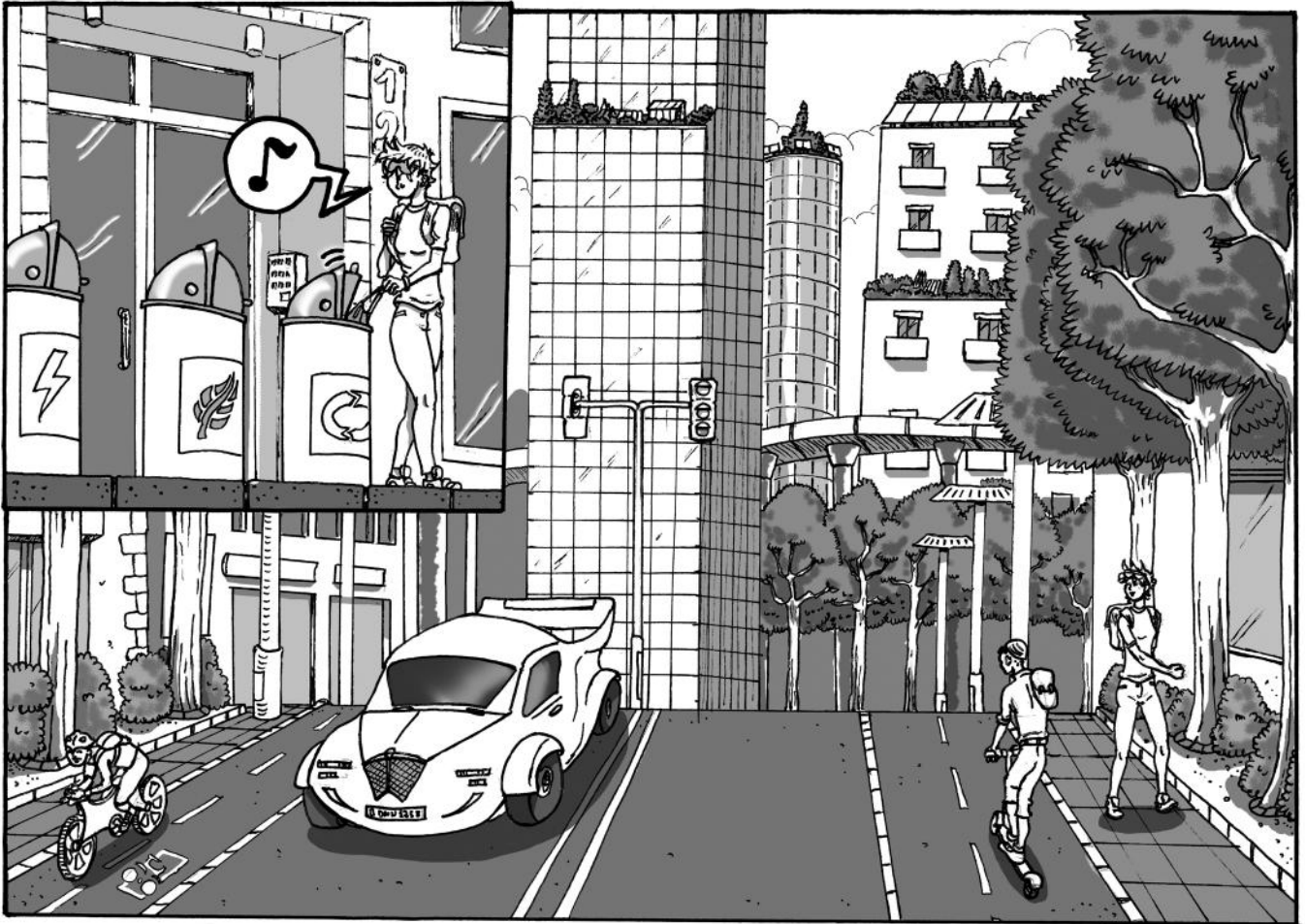
TAL VEZ ASÍ DEJARÁS DE DEPENDER TANTO DE LOS COCHES

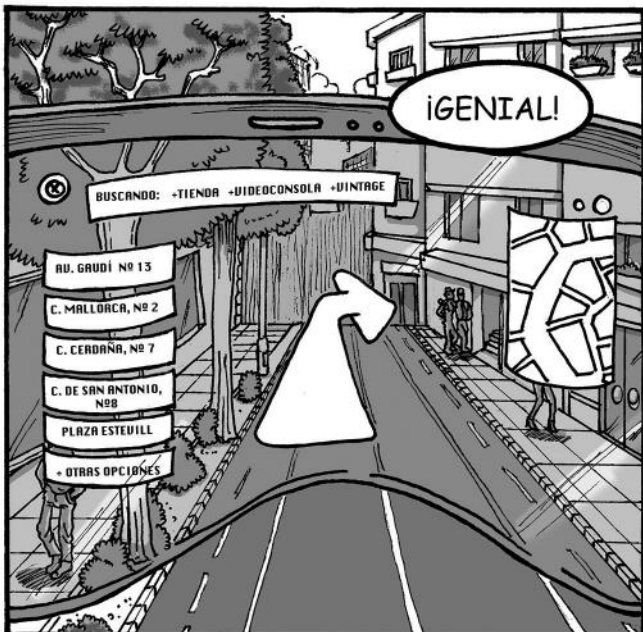
PRÓXIMA ESTACIÓN: FUTURO

POR: RICARD PUJADAS











UNA VEZ EN CASA.

ALARMA DE COCINA. ALARMA DE COCINA.

¿PERO QUÉ...? ¿QUÉ PASA?! ¡NO PUEDO IR, TENGO JABÓN EN LOS OJOS!



PERDONA, SOY YO. LO HABÍA PROGRAMADO PARA QUE ME AVISARA CUANDO ESTUVIERA HIRVIENDO EL AGUA Y SE ME HABÍA IDO DE LA CABEZA.



POR CIERTO, ¿MIRASTE SI PODÍAMOS ACOPLARNOS A ALGÚN INTRARAIL DE LA LÍNEA ROJA PARA IR A LA FIESTA?

¡UGH! ¡ESPERO QUE NO NOS TOQUE CON UNA PANDA DE NIÑATOS COMO LOS DE LA ÚLTIMA VEZ!



QUE SÍIII, TRANQUILA. HABÍA PLAZAS DE SOBRA, AUNQUE TENDREMOS QUE IR RÁPIDO, PUES TIENE MUCHOS OTROS GRUPOS EN SU RUTA, POR LO QUE HE PODIDO VER EN SU PÁGINA.

¡JE JE JE! ENTRE SEMANA DUDO QUE LES DEJEN ESTAR PARA MUCHA FIESTA.



¡UMMM!... PUES PARA SER ESPINACAS, ÉSTAS ESTÁN MUY BUENAS. ¿DE DÓNDE SON?

SE LAS HE COMPRADO AL CHICO QUE VIVE EN EL BLOQUE DE AL LADO, EL QUE CUIDA DE UN HUERTO EN EL DECIMOSEXTO PISO.

MÍRATE TAMBIÉN UN DÍA EN EL ESPEJO, ENTONCES. Y YA TE HE DICHO MIL VECES QUE ES EL ÚNICO QUE SABE LO QUE SE HACE DE TODO EL EDIFICIO CON EL HUERTO.

AH, VALE, YA SÉ QUIEN QUIERES DECIR. ES UN POCO 'FRIKI' EL CHAVAL, ¿NO?

TE JURO QUE, EL DÍA EN QUE SEAMOS MILLONARIAS, TENDREMOS QUE IR A ALQUILAR ALGUNO DE ESTOS PISOS PARA TENER NUESTRO PROPIO HUERTO.



AL RATO.

AHORA ACABO DE CAMBIARME. ¡EY! ¿PERO NO ESTARÁS PINTORROJEANDO OTRA VEZ AL POBRE 'ALFRED', NO?

¡QUE NO! ¡ADEMÁS, EL SABE MUY BIEN PORQUÉ SE LO MERECE LA ÚLTIMA VEZ!

Y TÚ TE QUEDAS AQUÍ A HACER DE CHACHA.

PROGRAMA DE LIMPIEZA. ASPIRADORA. INICIAR A LAS 21:00 h. FINALIZAR A LAS 21:30 h. MODO SILENCIO.



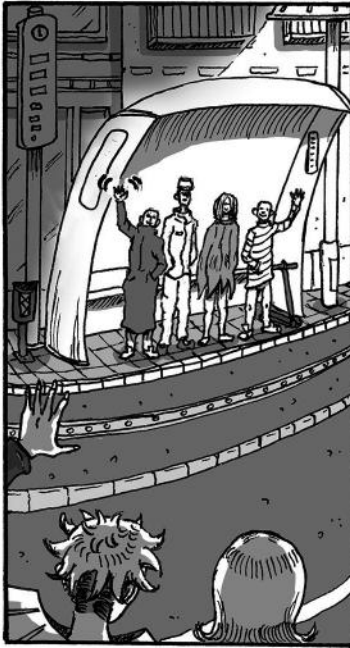
POR CIERTO, TENDRÍAMOS QUE LLAMAR PARA RESERVAR TAMBIÉN ALGUNAS PLAZAS PARA LA VUELTA.

TRANQUILA, AHORA LO HAGO POR EL MÓVIL. LO MALO DE QUE SEA UN DÍA ENTRE SEMANA ES QUE, AL NO HABER MUCHA GENTE, TENDREMOS SITIO DE SOBRA, PERO CORREMOS EL RIESGO DE QUE, SI SÓLO ESTAMOS NOSOTRAS SOLAS, NO NOS PASE A BUSCAR.



VAYA, Y PENSAR QUE CUANDO YO ERA PEQUEÑA SÓLO HABÍA UN PARQUE CERCANO A DONDE ÍBAMOS A PASEAR CON MIS ABUELOS, ¡Y AHORA HAY CASI MÁS ÁRBOLES QUE FAROLAS...!

PUES TÚ SI QUE EMPIEZAS A HABLAR COMO UNA ABUELA.



Y PARA VOLVER, ¿VOSOTROS CÓMO LO HARÉIS?

JAVI DICE QUE YA VOLVERÁ CON SU PATINETE, PERO NOSOTROS VOLVEREMOS POR ESTA MISMA LÍNEA.

¡PERFECTO! PORQUE SONIA Y YO ÍBAMOS A HACER LO MISMO Y NO QUERÍAMOS QUEDARNOS COLGADAS NOSOTRAS DOS SOLAS.



¡BUFI! MENOS MAL QUE MI TÍO ME PRESTÓ SU BONO ESPECIAL DE DIEZ VIAJES, SINO TENDRÍA QUE HABER VENIDO VOLANDO.

PERO MIRA QUE ERES GORRONA. ¡AHORA NO SE LOS GASTES TODOS!

¡YA SE LO DEVOLVERÉ CUANDO PUEDA! Y ESO QUE MI MADRE SIEMPRE ME HA CONTADO QUE, DE JOVEN, NUNCA PISABA UN TRANSPORTE PÚBLICO NI QUE LE PAGARÁN...



AL FINAL DE LA FIESTA Y LA NOCHE.

¡HOSTIA P...! ¡EL MALDITO ROBOT ME ODIS!

...NS NOCHES...

HASTA MAÑANA...

¡XXXTTT! ¡QUÉ LOS VECINOS SE VAN A QUEJAR, JA JA JA!

SON LAS 3:36 DE LA MADRUGADA. TEMPERATURA AMBIENTAL DE...

FIN

GLOSARIO

ACCIÓN SINDICAL EN MOVILIDAD

Conjunto de políticas y actuaciones que desde el sindicato promueven avances en movilidad sostenible, en los cambios y pautas de cómo, por qué y para qué nos movemos y busca soluciones a los problemas sociales y ambientales que lleva aparejados el transporte preservando los derechos de la gente trabajadora.

ACCIDENTE IN ITINERE

Aquel que le ocurre a una persona trabajadora durante el desplazamiento desde su domicilio hasta su lugar de trabajo y viceversa.

CAMBIO CLIMÁTICO

Variación global del clima en el planeta Tierra. Esta variación puede ser debida a causas naturales, pero en los últimos tiempos, existe un amplio consenso internacional en atribuir esos cambios y variaciones a la acción directa del ser humano producto del sistema económico, financiero y de obtención y uso de recursos naturales que ha definido el llamado "progreso" en las últimas décadas. El cambio climático es el mayor desafío al que se enfrenta la ciudadanía en el presente y en el futuro inmediato.

CONTAMINACIÓN

Alteración de la composición habitual del aire por la emisión de gases, compuestos, partículas y sustancias nocivas o tóxicas, principalmente de origen antropogénico.

DEMANDA DE MOVILIDAD

Cantidad de desplazamientos que la población de un ámbito territorial genera en un determinado período, en general o para acceder a un lugar o equipamiento.

EFICIENCIA ENERGÉTICA

Obtención de los mismos bienes y servicios energéticos, pero con mucha menos energía, con la misma o mayor calidad de vida, con menos contaminación, a un precio inferior al actual, alargando la vida de los recursos y con menos conflicto.

EXCLUSIÓN LABORAL

Desde la perspectiva de la movilidad laboral, imposibilidad de acceder al centro de trabajo en transporte público colectivo u otros medios de transporte sostenibles.

GESTIÓN DE LA MOVILIDAD SOSTENIBLE

Conjunto de actuaciones encaminadas a implantar un modelo de movilidad más sostenible en un territorio o equipamiento.

GESTOR DE LA MOVILIDAD EN LA EMPRESA

Persona encargada de elaborar y realizar el seguimiento del Plan de Movilidad coordinando a los distintos agentes implicados.

INTERMODALIDAD

Combinación y uso de distintos modos para el transporte de personas y de mercancías.

IPCC

Grupo Intergubernamental de Expertos sobre el Cambio Climático. Creado por la Organización Meteorológica Mundial y NNUU- Medio Ambiente con el objetivo de proporcionar una Fuente objetiva de información científica sobre la que basar la toma de decisiones.

MESA DE MOVILIDAD (CONSEJO DE MOVILIDAD)

Órgano que agrupa a todos los agentes y sectores implicados en la planificación y gestión de la movilidad de un determinado equipamiento o territorio.

MOVILIDAD SOSTENIBLE

Aquella que ha de ser eficiente, segura, equitativa, saludable, participativa, competitiva y capaz de satisfacer las necesidades de la sociedad de moverse libremente, acceder, comunicar, comercializar o establecer relaciones sin sacrificar otros valores humanos o ecológicos básicos actuales o de Futuro.

OPERADOR DE TRANSPORTE PÚBLICO

Empresa pública, privada o mixta que gestiona un servicio de transporte público colectivo.

PACTO POR LA MOVILIDAD

Instrumento de concertación y consenso del que se dota voluntariamente una comunidad para impulsar un modelo de movilidad colectiva más sostenible.

PLAN DE MOVILIDAD SOSTENIBLE

Estudio de los hábitos y pautas de desplazamiento de la ciudadanía de un determinado territorio, así como de la interacción entre las distintas redes de movilidad. Aplicado a la empresa tiene la Finalidad de reconducir los desplazamientos recurrentes que se efectúan todos los días por motivo de trabajo hacia modos de transporte social y ambientalmente más sostenibles.

PLANEAMIENTO URBANÍSTICO

Conjunto de instrumentos técnicos y normativos que se redactan para ordenar el uso del suelo y regular las condiciones para su transformación o, en su caso, conservación y, añadimos, deberían tener a la persona y al medioambiente como ejes de las distintas actuaciones.

RESPONSABLE DE MOVILIDAD EN LA EMPRESA

Persona elegida de entre los representantes de las trabajadoras y trabajadores que tendrá, entre otras atribuciones, la de coordinarse con el gestor de movilidad de la misma empresa que ha puesto en marcha un Plan.

SALUD PÚBLICA

Atendiendo a la definición de la OMS sobre Salud sería "el estado de completo bienestar físico, mental y social, y no solo la ausencia de afecciones o enfermedades" a lo que podemos añadir "para lo cual se adoptarán un conjunto de actuaciones desde todos los ámbitos que garanticen el bienestar de la población"

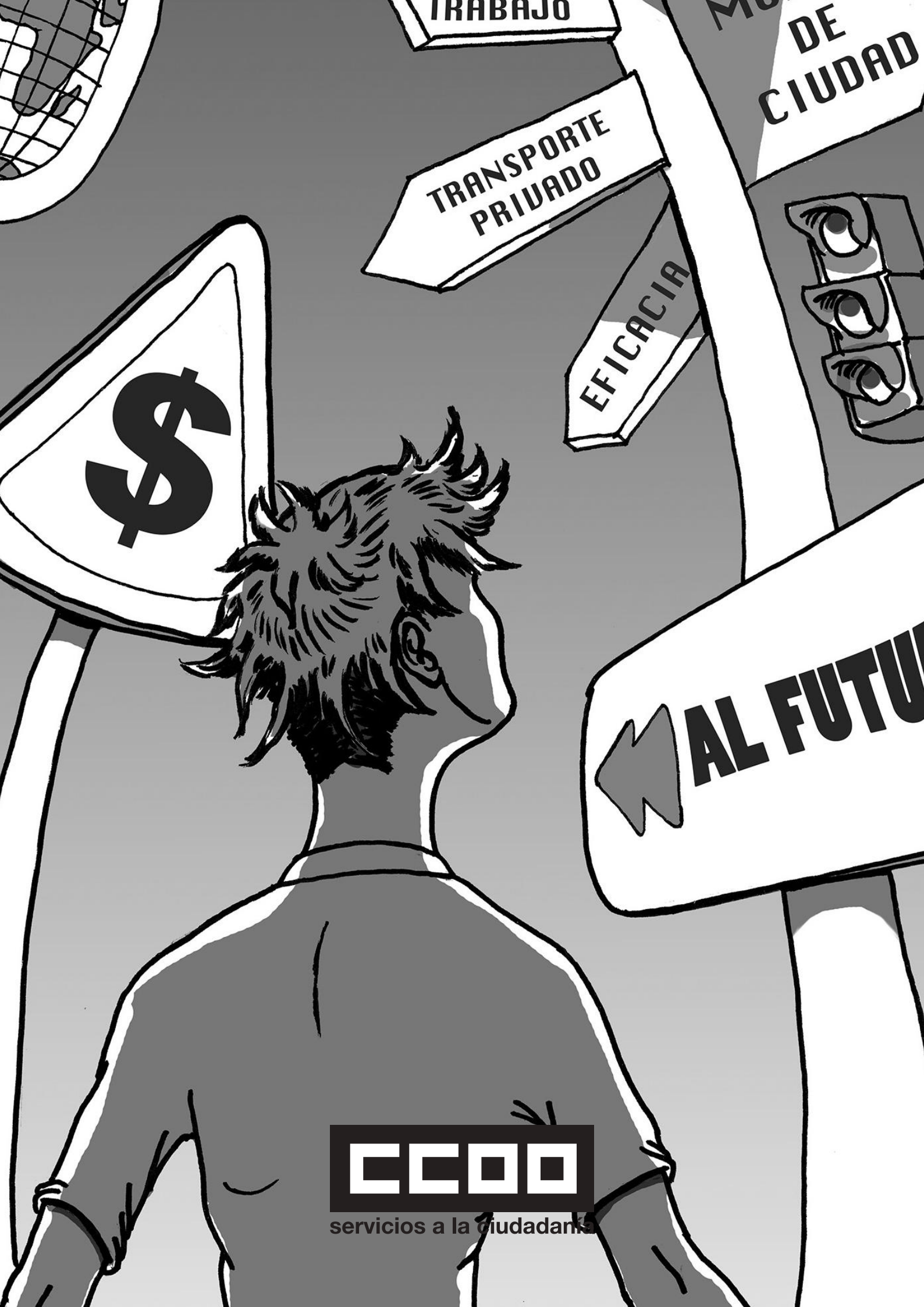
TRANSPORTE PÚBLICO COLECTIVO

Conjunto de medios de transporte de personas de titularidad o concesión pública, gestionado por empresas públicas, privadas o mixtas. Eje Fundamental sobre el que han de pivotar la mayoría de las políticas a adoptar para conseguir una movilidad sostenible.



CCOO

servicios a la ciudadanía



TRABAJO

DE
CIUDAD

TRANSPORTE
PRIVADO

EFICACIA

\$

← AL FUTURO

CCOO

servicios a la ciudadanía