



# SCAL RENNES MÉTROPOLE

## TOME 3

LA COMMUNE DE L'HERMITAGE

—

version décembre 2024, indice B,  
Document conçu par les AMO Conseil Lumière de Rennes Métropole :

**les éclaireurs**

Lucas GOY, Directeur de projet & concepteur lumière  
Claire Lise CABESOS, Cheffe de projet & conceptrice lumière

**Luminescence**

Virginie VOUÉ, Directrice de projet & conceptrice lumière



DV-Eclairage Public  
02 23 62 24 01  
dvep@rennesmetropole.fr

# QU'EST-CE QU'UN SCAL ET POURQUOI... ?

## RAPPEL, LE SCAL MÉTROPOLITAIN & SES OBJECTIFS

En 2012, la ville de Rennes s'est dotée d'un Schéma Directeur d'Aménagement Lumière (SDAL) qui hiérarchise ses interventions et dirige la cohérence de son action relative à l'éclairage sur la Ville de Rennes. Conçu par l'agence Concepto, il a mis en place un principe novateur de 'trame noire' qui fait l'originalité de sa démarche et a placé la Ville de Rennes en précurseur sur le rapport à l'obscurité, à la nuit et son approche de l'éclairage.

Aujourd'hui, les élus de la Métropole, en appui des divers enjeux du PCAET, du PLUi, du PLH, du SCOT, du PDU et des stratégies de déplacement à échelle métropolitaines, souhaitent doter la Métropole d'un outil similaire : un SCAL - Schéma de Cohérence d'Aménagement Lumière.

Le SCAL a pour objectif principal de rendre plus cohérentes les actions d'éclairage public des communes métropolitaines. Avec comme orientations principales et structurantes : la préservation de la biodiversité, la réduction des consommations énergétiques, la rationalisation de la maintenance, et la

constitution d'une image communautaire globale valorisant tant l'action de chacun que les liants communautaires qui font le territoire.

Ainsi, la vocation de cette étude et de ces documents est de produire un outil de travail simple et pragmatique pour permettre de rationaliser les pratiques de l'éclairage de la Métropole de Rennes avec une démarche suffisamment souple et fine pour intégrer les problématiques, parfois spécifiques, des communes. Ceci en intégrant des principes clairs et adaptés pour la prise en compte des enjeux de préservation de la Biodiversité.

Cet outil permettra d'encadrer les opérations de rénovation conduites par la Métropole de manière à garantir la cohérence territoriale des pratiques dans ce cadre, mais aussi dans le cadre des différentes opérations conduites sur le territoire métropolitain (Projets d'aménagement urbain ou immobilier à maîtrise d'ouvrage publique ou privée).

### Qu'est-ce qu'un Schéma de Cohérence d'Aménagement Lumière ? :

**Il s'agit d'un outil de planification, tel qu'un "Plan Guide" en Urbanisme, qui sert à apporter de la Cohérence territoriale, à échelle intercommunale, et sert de référence concernant les pratiques relatives à l'éclairage**

### Quels sont ses objectifs et comment fonctionne le SCAL de Rennes-Métropole ?

**Le Schéma de Cohérence d'Aménagement Lumière de Rennes-Métropole a pour objectif de préconiser des niveaux d'éclairage et des manières de faire, l'éclairage public de Rennes Métropole en cohérence avec l'ensemble de l'analyse macro réalisée préalablement. Il vise, à travers des cartographies et des fiches prescriptives simples, à fournir un outil de projet quotidien tant pour la rénovation que les travaux neufs.**

## DOCUMENT GÉNÉRAL & MONOGRAPHIES COMMUNALES

### Fonctionnement des Prescriptions génériques et des monographies communales

Le SCAL de Rennes Métropole donne les règles de construction de l'éclairage et les prescriptions techniques relatives à l'éclairage qui s'appliquent selon différentes typologies :

- les typologies d'espace d'une part, telles que les centralités, les zones résidentielles d'habitat individuel ou collectif, les zones d'activités tertiaires ou industrielles, les zones commerciales, les zones d'équipements (détaillées dans les typologies de sites), les zones d'espaces verts, d'abords de rivière etc.
- les typologies de voiries qui selon leur nature, peuvent dominer sur les typologies d'espaces ou être inclus dans celle-ci (c'est le cas par exemple des dessertes).
- les typologies de sites, permettant de détailler les équipements avec des prescriptions spécifiques selon leur nature et leurs besoins (équipements culturels, sportifs, établissement scolaires), ou encore les PEM / Gare Aires de co-voiturages.

Ces catégories permettent, par leur prisme, de répondre à des usages induits de l'espace public la nuit et d'y répondre par des règles de construction ou

de prescriptions techniques cohérentes à l'échelle de la métropole, tout en prenant en compte les besoins particuliers.

Le Carnet de Prescriptions génériques du SCAL (Tome 2 - le Tome 1 étant l'analyse du territoire) permet de donner l'ensemble de ces "règles" ou préconisations à l'échelle du territoire métropolitain.

Les Carnets de Prescriptions par communes permettent de détailler les zonages spécifiques que l'on rencontre sur la commune, comme la nature des typologies d'espaces, la nature des typologies de voirie, existants sur la commune, ou encore les types d'équipements présents, etc. Elle permet également de détailler comment se décline la Trame Noire sur le territoire et, de ce fait, les cas de figure rencontrés, d'interface entre les typologies que l'on rencontre (espace / voiries / sites) et celle-ci.

Les prescriptions détaillées, qui s'appliquent, selon ces cas de figure propres à la commune, se trouvent dans le Carnet prescriptions génériques (= Tome 2).

# ORGANISATION DES DOCUMENTS

## TOME 2 - PRESCRIPTIONS GÉNÉRIQUES & FICHES TYPOLOGIQUES

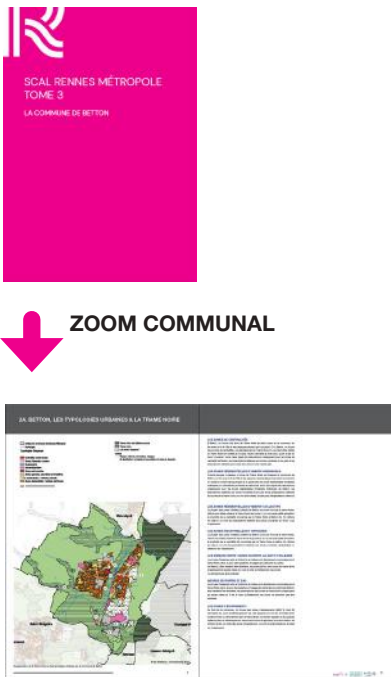
Le **Tome 2** est un **Carnet de Prescriptions génériques** du SCAL (le Tome 1 étant l'analyse du territoire) permet de donner l'ensemble de ces "règles" ou préconisations à l'échelle du territoire métropolitain. Il comporte des **fiches typologiques détaillées et prescriptives**.



## TOME 3 - MONOGRAPHIE COMMUNALE - ZOOM

Les **Tomes 3** sont un **ensemble de monographies communales** détaillant les prescriptions spécifiques à la commune selon les cas de figure rencontrés, comme la nature des typologies d'espaces existants sur la commune ou encore, la nature des typologies de voirie, les types d'équipements présents , etc. La monographie communale permet de détailler les prescriptions du SCAL en lien avec la présence ou non de la Trame Noire sur le territoire et ses impacts réels sur les prescriptions sur

la commune concernée. Elle est un guide d'application qui liste les principaux points de vigilance ou les zones courantes dans lesquelles les préconisations génériques du tome 2 s'appliquent.





# QU'EST CE QUE LA TRAME NOIRE ET POURQUOI ?

## LA TRAME NOIRE MÉTROPOLITAINE

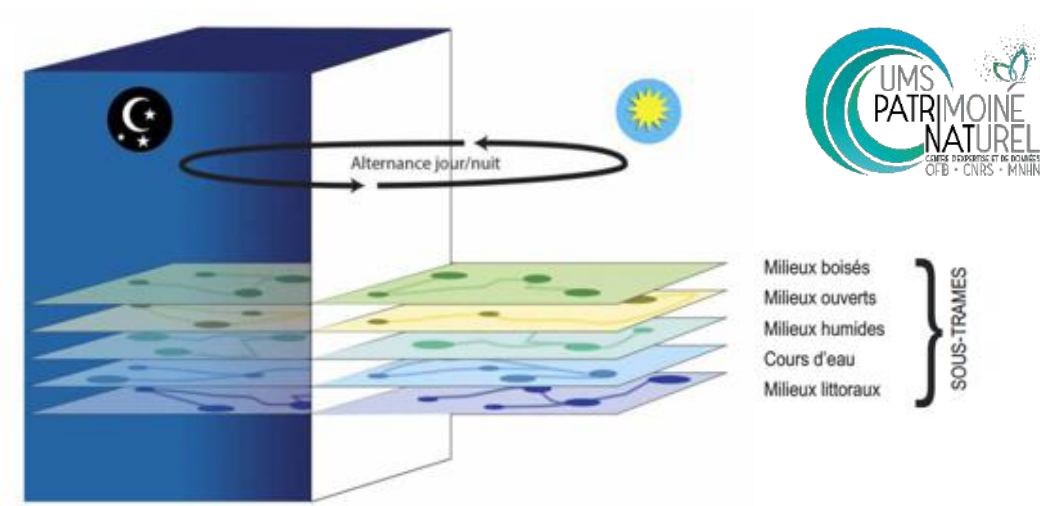
La Trame Noire peut ainsi être définie comme un ensemble connecté de réservoirs de biodiversité et de corridors écologiques pour différents milieux (sous-trames), dont l'identification tient compte d'un niveau d'obscurité suffisant pour la biodiversité nocturne.

Elle est la transposition de la Trame Verte et Bleue dans sa dimension nocturne.

La Trame Noire Rennaise permet à travers ses niveaux d'enjeux de prendre en compte les enjeux relatifs à la préservation de la biodiversité dans le cadre des prescriptions du Schéma de Cohérence d'Aménagement Lumière métropolitain. Ces niveaux d'enjeux

permettent de niveler les prescriptions techniques relatives à l'éclairage (température de couleurs et niveaux photométriques notamment). Ainsi, les prescriptions techniques relatives à l'éclairage en fonction des différentes typologies et de leurs usages induits, du SCAL, sont nivelés par la Trame Noire (et les zones tampons) dans une logique de gestion différenciée.

Les prescriptions présentées ci-après présentent directement les cas de figure rencontrés sur la commune de sorte que les prescriptions soient claires

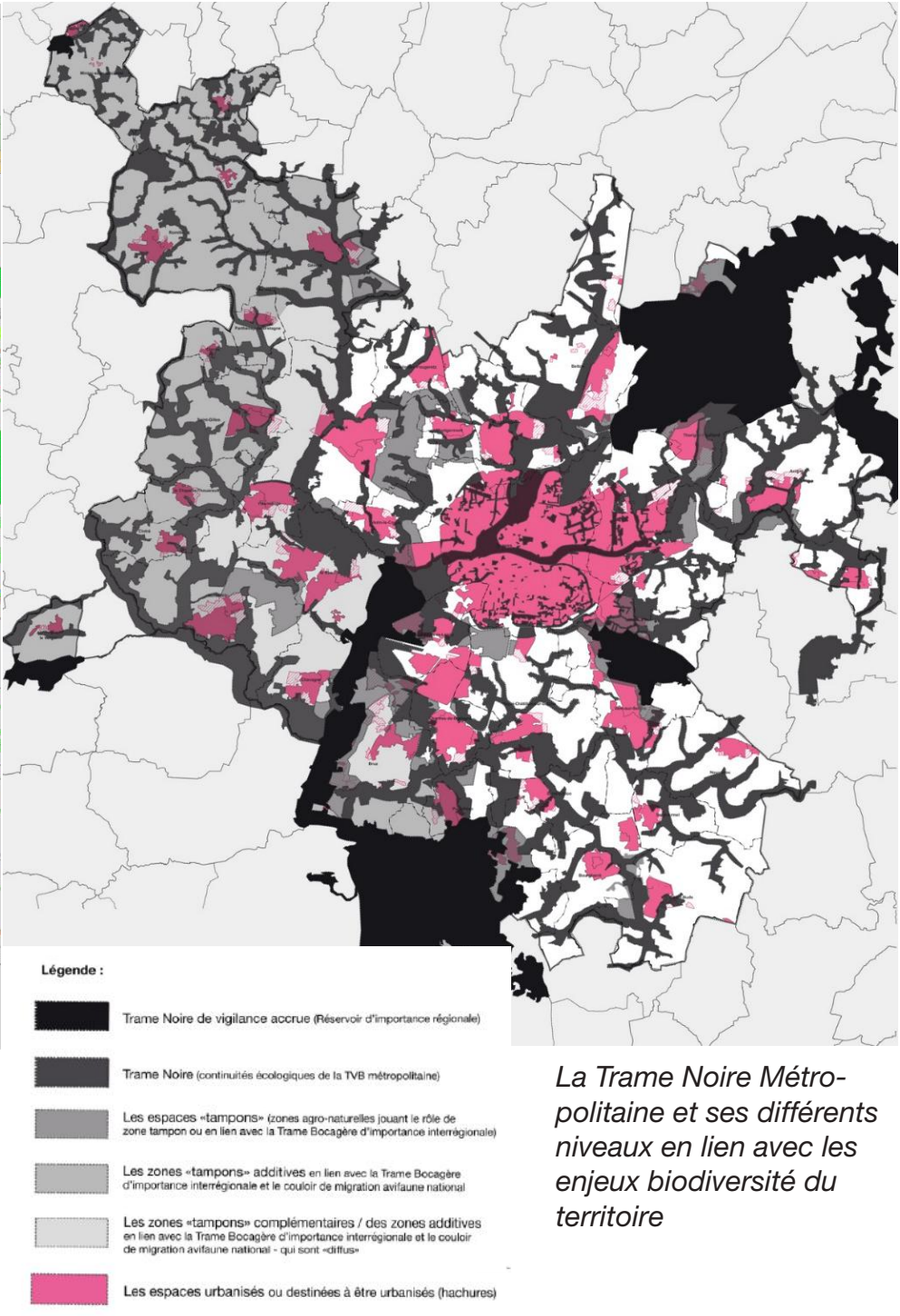
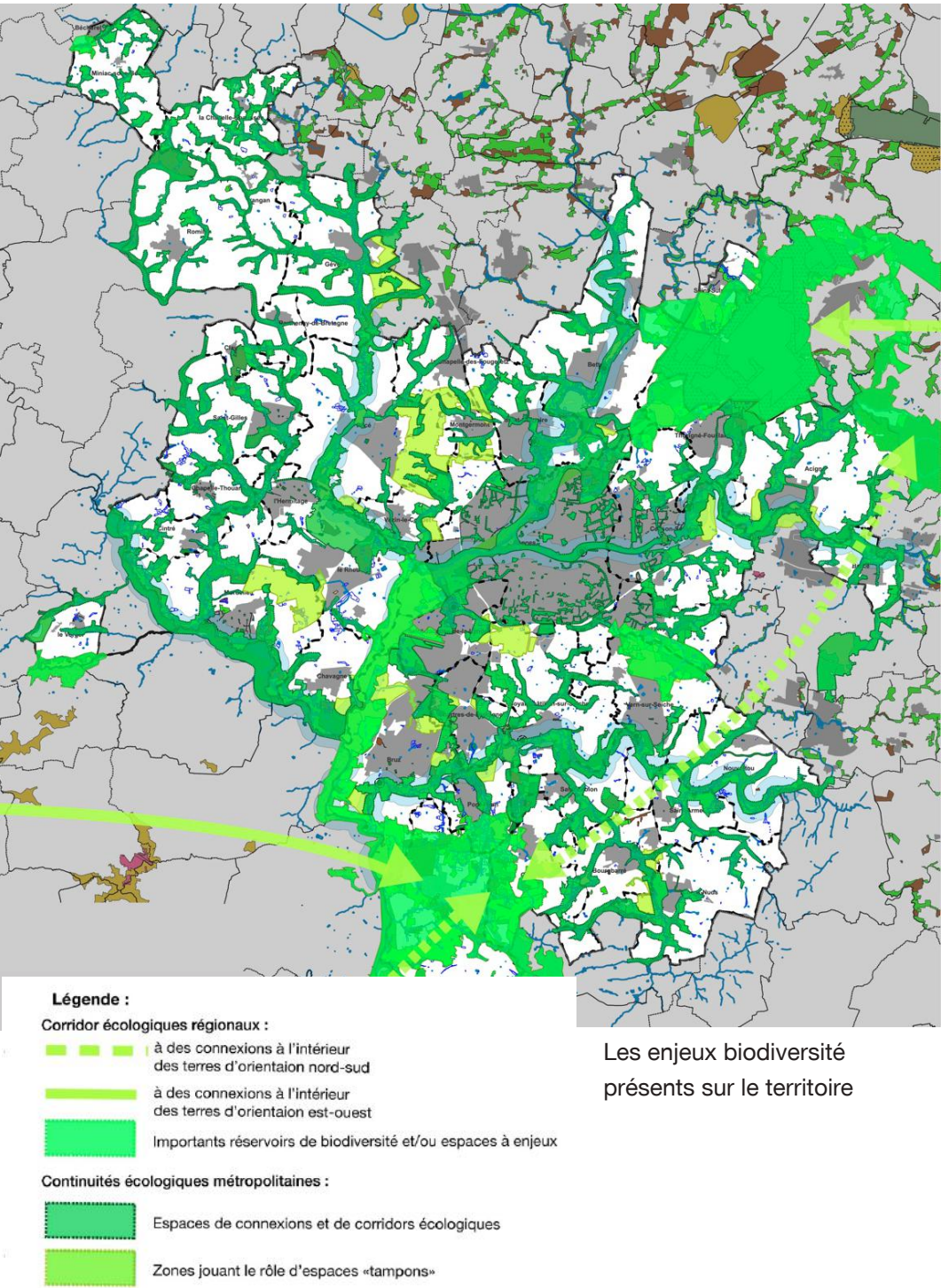


**Qu'est-ce qu'une Trame Noire ?**

**La Trame Noire est la transposition, à la fois géographique, et temporelle de la Trame Verte et Bleue relative à la nuit. Or, la Trame Verte et Bleue est un « outil de planification du territoire », ainsi, la Trame Noire est un outil de planification du territoire, en lien avec la TVB, dans sa dimension nocturne.**

La Trame noire vise à prendre en compte la dimension temporelle (alternance jour/nuit), absente jusqu'à présent dans la Trame verte et bleue. Source : d'après Sordello, 2017 [38].

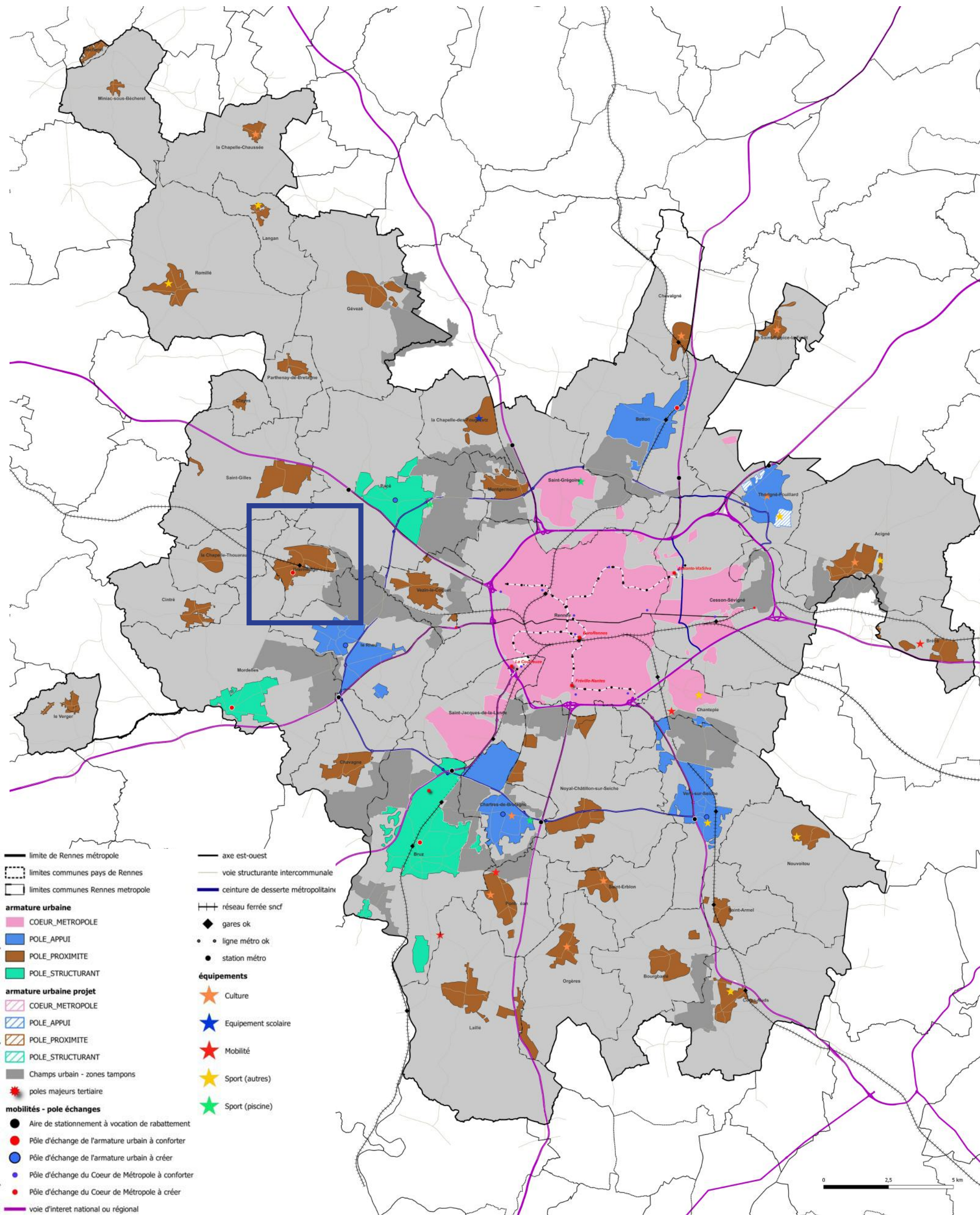
Source : Guide Trame Noire OFB - R Sordello, F Paquier, A. Dalloz -Publié en avril 2021





# L'HERMITAGE - POSITION DANS LA MÉTROPOLE

## SITUATION ET ENJEUX





# L'HERMITAGE - POSITION DANS LA MÉTROPOLE

## SITUATION ET ENJEUX



### PRÉSENTATION DE LA COMMUNE

L'Hermitage est une commune à l'Ouest de Rennes, à environ 10 km. La commune présente un territoire majoritairement agricole, avec peu de relief. Il est marqué par des limites naturelles : la vallée de la Flume à l'Est et le vallon des Mares Noires à l'ouest. Le bois de Guesneau, situé à l'Est de la commune, est recensé comme MNIE (Milieux Naturels d'Intérêts Ecologiques). D'autres espaces MNIE sur les communes voisines participent à ce réseau d'espaces d'intérêt écologiques. La commune recense 4 692 habitants (2021) et le développement urbain résidentiel de la commune se diversifie avec des projets de ZAC tels que la ZAC Centre ou la ZAC du Lindon, au sud. Le centre-ville regroupe des commerces et équipements nécessaires au service des habitants, ce qui en fait la principale centralité de la commune. Toutefois, la commune dispose de polarités complémentaires : un centre commercial à l'entrée est qui rayonne au-delà de la commune et un pôle d'équipements sportifs et de loisirs à l'entrée Ouest de la commune, proche du centre-ville. La commune a également une activité économique dynamique, avec la présence notamment de la ZA de La Hautière.

### QUALITÉ DE VIE

La ville de L'Hermitage dispose d'une offre importante d'équipements et de services, suffisante pour assurer les besoins des habitants. La présence d'infrastructures sportives, d'établissements scolaires et de centres culturels contribuent à la qualité de vie de cette commune dynamique.

### LE CLASSEMENT DANS LA MÉTROPOLE

L'Hermitage est un pôle de proximité et dispose de nombreux équipements, commerces et d'une halte ferroviaire, lui conférant un rôle d'importance dans l'intercommunalité.

### LES TRANSPORTS

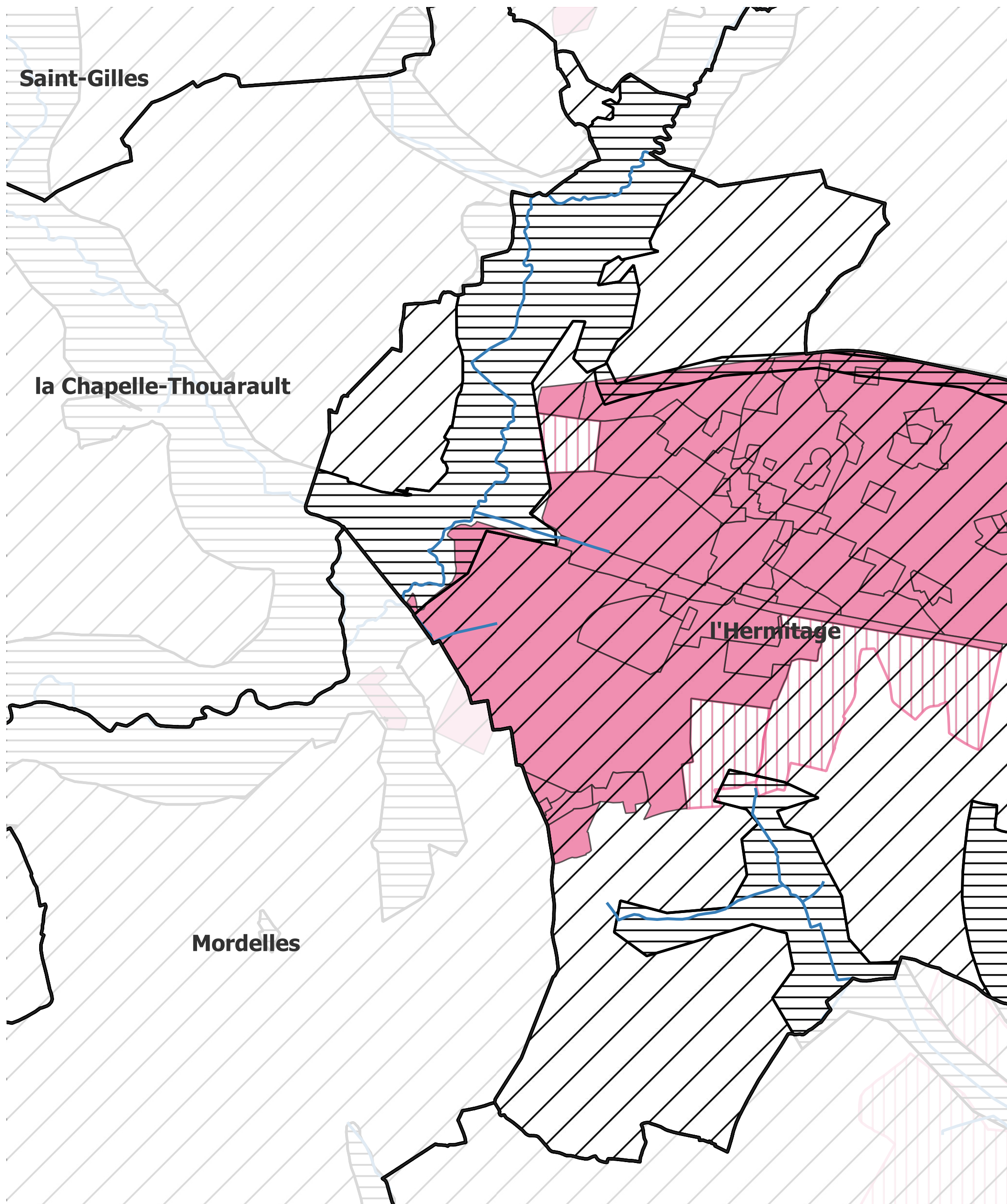
L'Hermitage est traversée par l'infrastructure ferroviaire qui relie Brest à Rennes. La commune est desservie par la gare de "L'Hermitage-Mordelles" et par le réseau de bus STAR, via les lignes 53, 253ex, 238 et 240. La route départementale RD 125 constitue la frontière avec la commune de Pacé. La commune a un réseau piéton/cycles lisible pour les déplacements quotidiens et de faible distance.

### PATRIMOINE

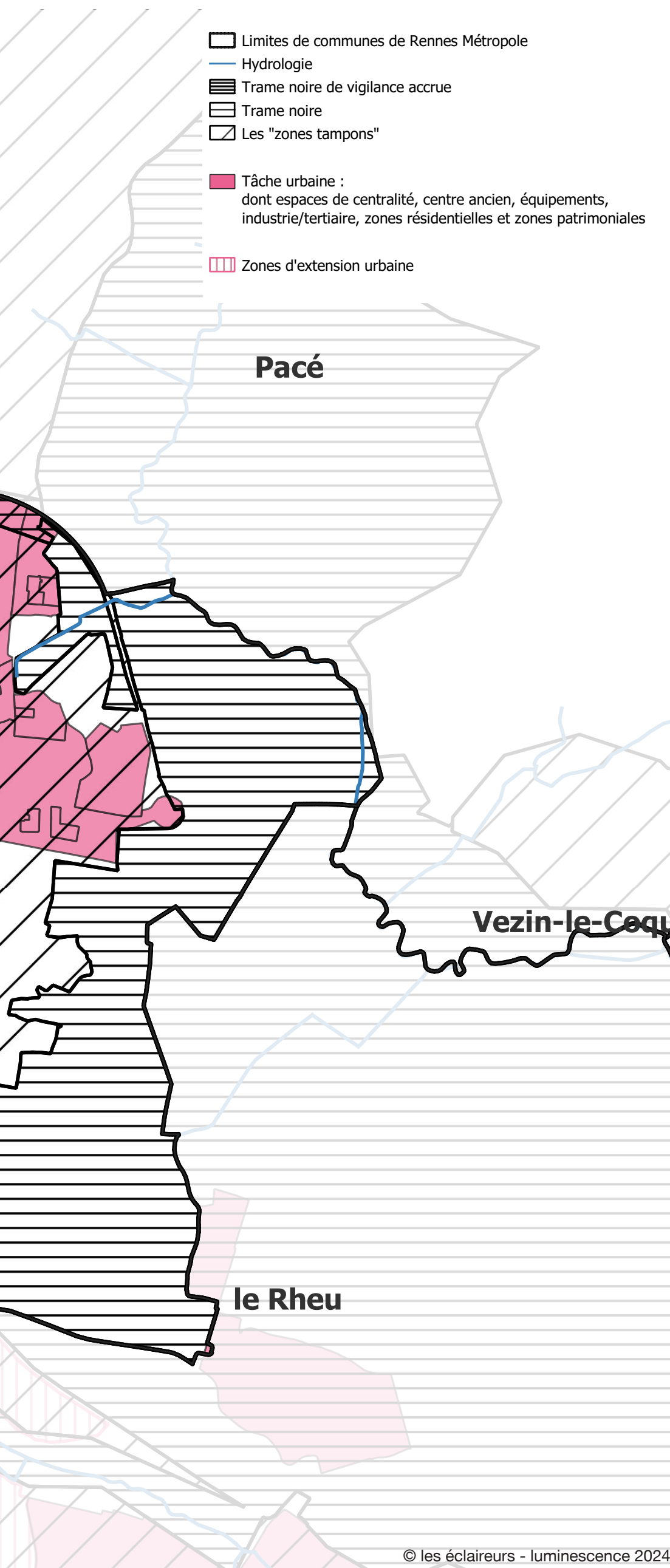
La ville de L'Hermitage abrite "le calvaire du bourg", inscrit aux monuments historiques. Un périmètre de protection autour de l'édifice englobe l'essentiel de la partie historique du bourg. Le patrimoine bâti d'intérêt local y est très riche avec des bâtiments remarquables tels que le manoir de Boderil, l'église Notre-Dame-de-la-Purification ou la laiterie qui date de 1911.



# 1. L'HERMITAGE, INFLUENCE DE LA TRAME NOIRE







## LES TYPOLOGIES URBAINES PRÉSENTES SUR L'HERMITAGE ET LES PRESCRIPTIONS QUI S'Y RATTACHENT

À L'Hermitage, on trouve l'ensemble des typologies urbaines soumises à des prescriptions dans le cadre du SCAL et en particulier :

- une zone de centralité
- des zones résidentielles d'habitats individuels et collectifs
- plusieurs zones d'activités industrielles, commerciales ou tertiaires
- des zones d'équipements (culturels ou sportifs et établissement scolaires)
- et des zones d'espaces verts et d'abords de rivière au sein même de la commune.

Pour chacune de ces typologies, des prescriptions s'appliquent. Elles se trouvent influencées selon la présence ou non en "zone tampon". Pour ces zones des prescriptions spécifiques s'appliquent.

On trouve également des zones prévues en extension urbaine qui permettent d'encadrer le développement de la commune (et pour lesquelles des prescriptions s'appliqueront selon la typologie concernée - résidentielle, tertiaire, etc.- et selon le niveau de trame Noire dans lequel on trouve ces espaces).

## L'INFLUENCE DE LA TRAME NOIRE

À L'Hermitage, on trouve trois zones de trame Noire en plein cœur de la commune, entourant le bourg et sa tâche urbaine, en lien avec le lit des trois cours d'eau et des espaces naturels qui les jouxtent : le ruisseau du Lindon, le ruisseau de la Flume et le ruisseau des Mares Noires.

À ce titre, des zones de trame Noire jouxtent un certain nombre de typologies telles que les zones résidentielles d'habitats individuels ou collectifs et des zones d'équipements, des zones industrielles et commerciales.

Les zones directement concernées par la trame Noire en tant que telles sont en réalité des zones d'espaces verts et d'abords de rivière. Ainsi, si pour des questions d'usages, elles devaient être éclairées, les prescriptions des zones de trame Noire s'appliquent sur ces typologies d'espace (mais pas sur les autres).

Les zones tampons couvrent l'entièreté de la commune et font le lien avec les différentes zones de trame Noire. Cela vient de l'importance des haies bocagère et des mouvements migratoires, notamment à l'Ouest de la Métropole. Ces zones tampons revêtent les mêmes prescriptions techniques que la trame Noire.

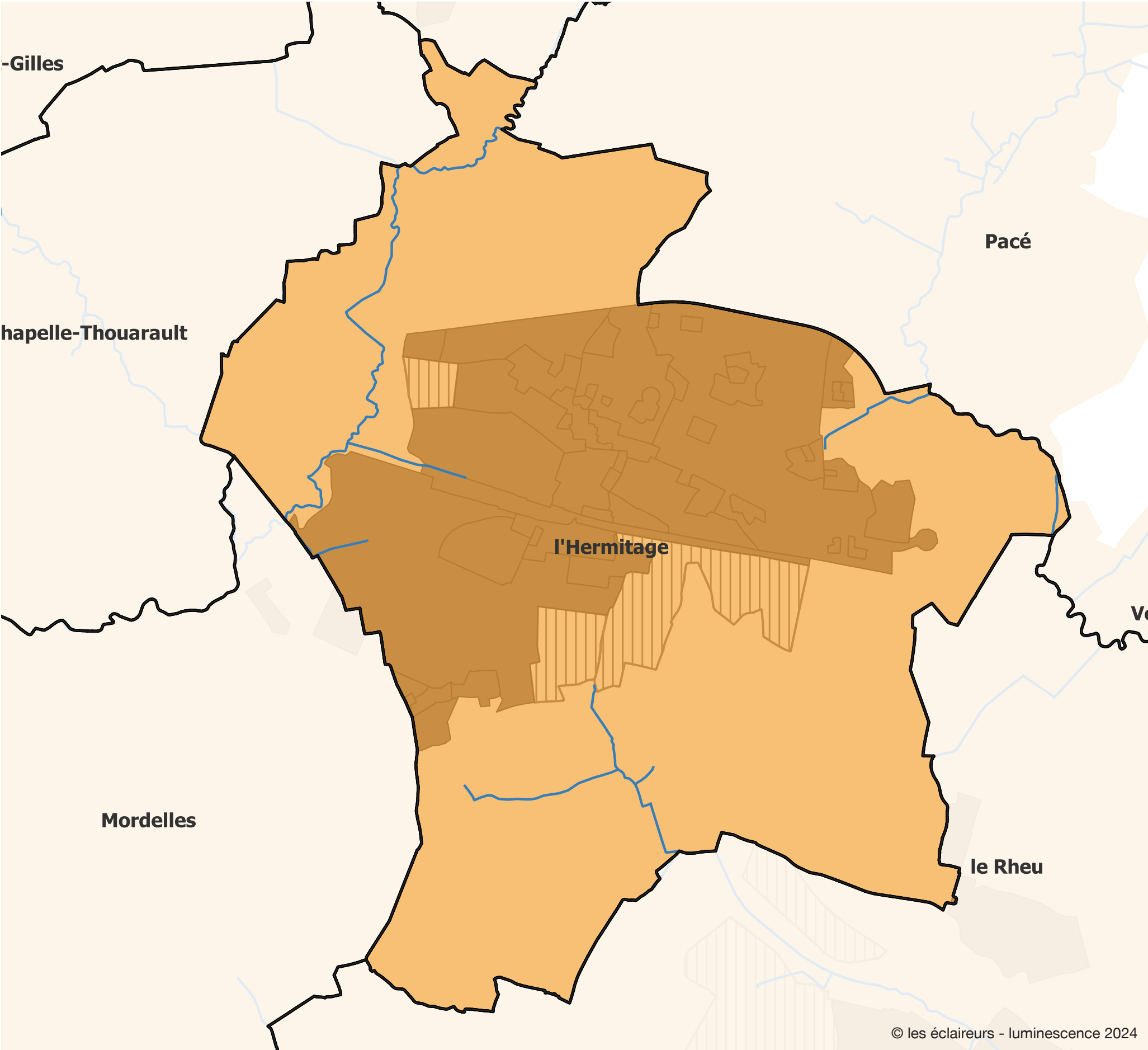
Ainsi, sur ces zones très précises, si il devait y avoir de l'éclairage, celui-ci devrait revêtir les prescriptions des zones tampons et zones de Trame Noire (pour la typologie zones d'activité tertiaire et industrielle en zone tampon ou trame Noire et pour la zone d'extension urbaine selon sa future nature).

Nous allons détailler, dans les pages qui suivent les cas de figure spécifiques que l'on rencontre à L'Hermitage.



# 1. L'HERMITAGE : TEMPÉRATURES DE COULEUR

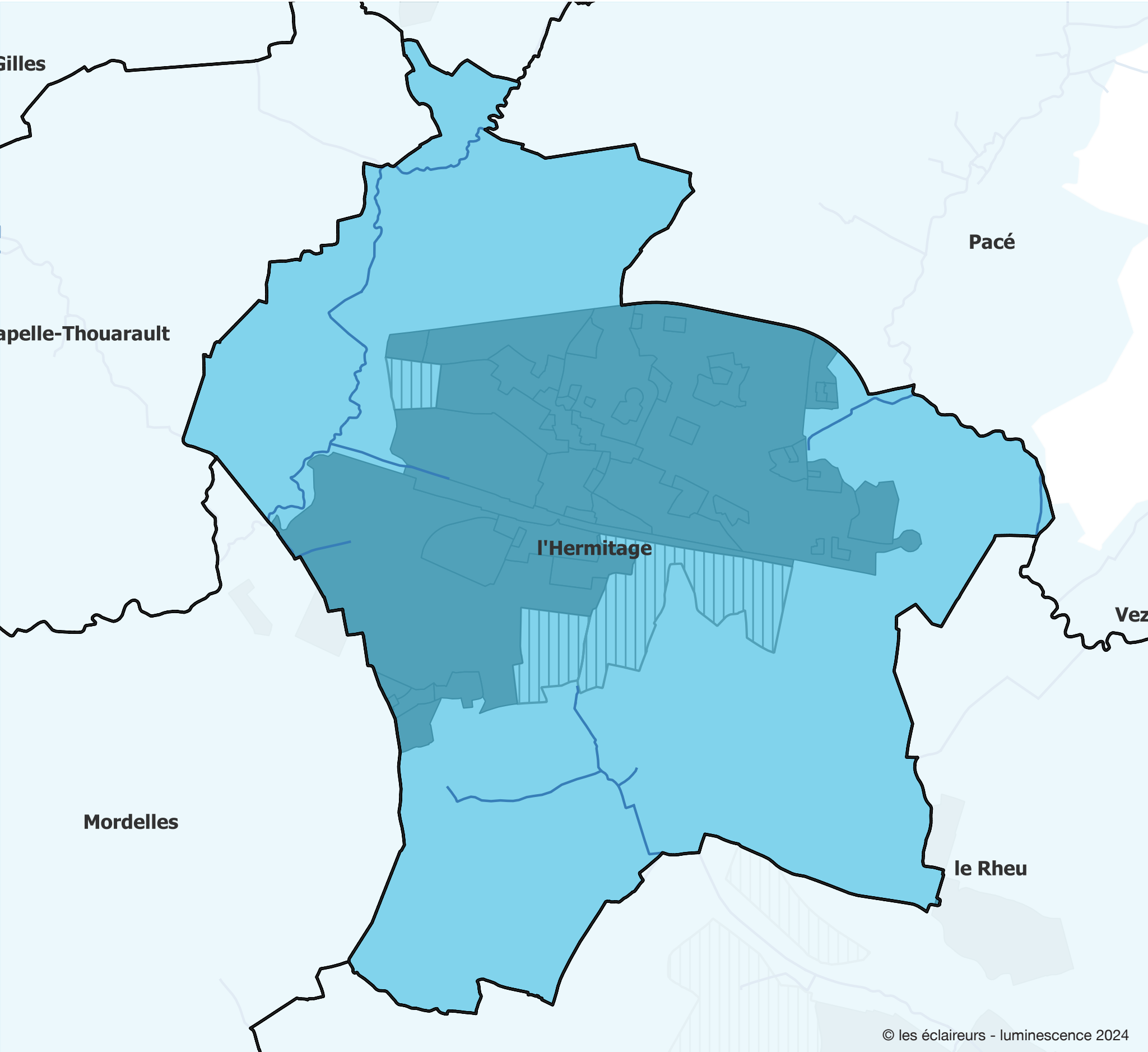
- Limites de communes de Rennes Métropole
- Hydrologie
- Trame noire de vigilance accrue - zones "projet" :  
si éclairage = 1800 - 2200K exceptionnellement
- Trame noire et zones "tampons"  
si éclairage = 2200K
- Les zones courantes :  
(dont centralité, centre ancien, équipements, industrie/tertiaire,  
zones résidentielles et zones patrimoniales)  
éclairage = 2700K
- Les zones d'extension urbaine :  
éclairage = 2700K





# 1. L'HERMITAGE : NIVEAUX LUMINEUX

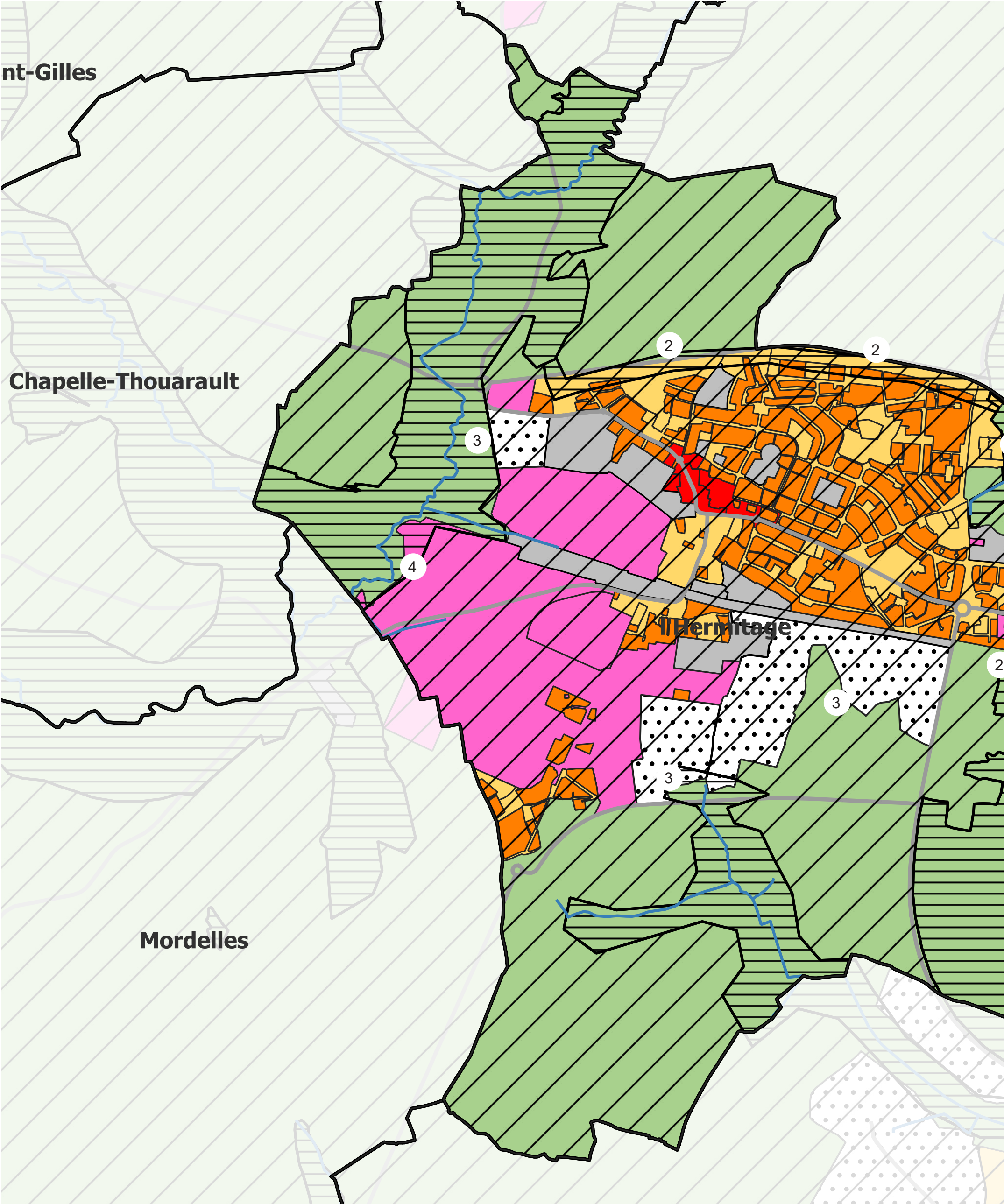
- Limites de communes de Rennes Métropole
- Hydrologie
- Trame noire de vigilance accrue - zones "projet" :  
L : 0,5 cd/m² - Emoy : 5 à 7,5 lux
- Trame noire et zones "tampons" :  
si éclairage :  
L : 0,5 à 0,75 cd/m² - Emoy : 5 à 10 lux
- Les zones courantes :  
(dont centralité, centre ancien, équipements, industrie/tertiaire, zones résidentielles et zones patrimoniales)  
L : 0,5 à 1 cd/m² - Emoy : 5 à 15 lux selon typologie
- Les zones d'extension urbaine :  
L : 0,5 à 1 cd/m² - Emoy : 5 à 15 lux selon typologie



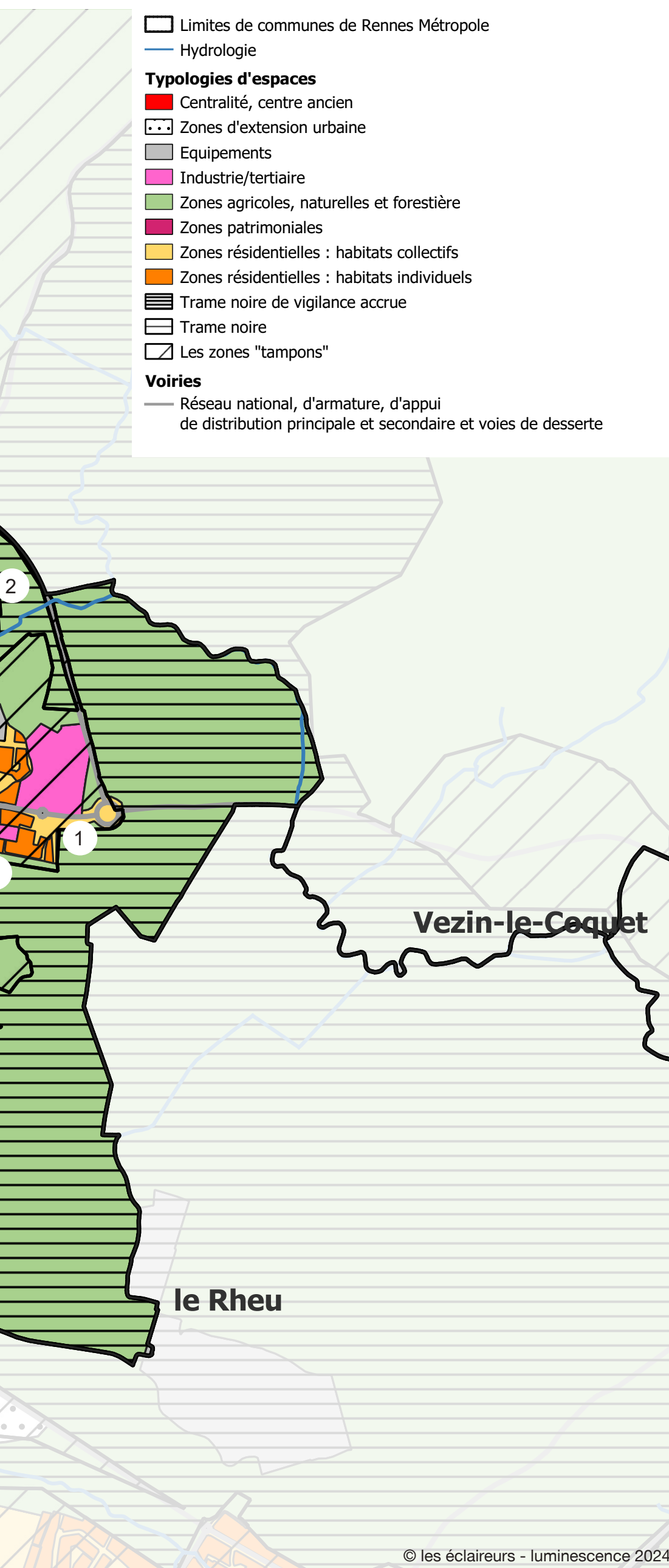
© les éclaireurs - luminescence 2024



# 2A. L'HERMITAGE, LES TYPOLOGIES URBAINES & LA TRAME NOIRE



Superposition de la Trame Noire et des typologies Urbaines sur la commune de L'Hermitage



## LES ZONES DE CENTRALITÉS

À L'Hermitage, la zone Tampon couvre la totalité de la commune et donc la zone de centralité. Ce sont donc uniquement les prescriptions spécifiques de la trame Noire et des zones Tampon qui s'appliquent.

## LES ZONES RÉSIDENTIELLES D'HABITATS INDIVIDUELS

Comme évoqué ci-dessus, la zone Tampon couvre l'ensemble du bourg et les zones de trames Noires qui traverse la commune de L'Hermitage, l'entourent de toute part. Ce sont donc uniquement les prescriptions spécifiques de la trame Noire et des zones Tampons qui s'appliquent pour les zones résidentielles d'habitats individuels de L'Hermitage (1). On veillera aux abords de la trame Noire à être attentif aux développements urbains et à la bonne application des préconisations spécifiques du SCAL (3).

## LES ZONES RÉSIDENTIELLES D'HABITATS COLLECTIFS

Là encore, toutes les zones d'habitat collectif de L'Hermitage se trouvent dans la zone Tampon et en bordure de trame Noire (2). Ce sont donc uniquement les prescriptions spécifiques de la trame Noire et des zones Tampons qui s'appliquent pour les zones résidentielles d'habitats collectifs de L'Hermitage. On veillera aux abords de la trame Noire à être attentif aux développements urbains et à la bonne application des préconisations spécifiques du SCAL (3).

## LES ZONES INDUSTRIELLES, COMMERCIALES ET TERTIAIRES

Les zones artisanales, d'activités, d'industries et commerciales - qui occupent une part très importante du territoire à L'Hermitage - sont toutes en zone Tampon et parfois en zone de trame Noire (4). Ce sont uniquement les prescriptions spécifiques de la trame Noire et des zones Tampons qui s'appliquent pour ces zones. On veillera aux abords de la trame Noire à être attentif aux développements urbains et à la bonne application des préconisations spécifiques du SCAL (3). L'importance du secteur privé de cette zone appelle également à la mise en synergie du secteur privé, en veillant au bon éclairage des espaces de parkings, de stockages, de process industriel, etc pour limiter l'impact de l'éclairage et le coordonner avec la qualité requise par les préconisations du SCAL.

## LES ESPACES VERTS / PARCS OUVERTS LA NUIT ET ÉCLAIRÉS

Les zones d'espaces verts sont directement concernées par la trame Noire et la zone Tampon pour les parcs au coeur du bourg (parc du Rocher, Parc du Presbytère), ainsi, si pour des questions d'usages (en particulier en hyper-centre de L'Hermitage), elles devaient être éclairées, les prescriptions des zones de trame Noire s'appliquent (et seules celles-ci). Il est à noter qu'idéalement ces zones ne devraient pas être éclairées.

## ABORDS DE RIVIÈRE ET EAU

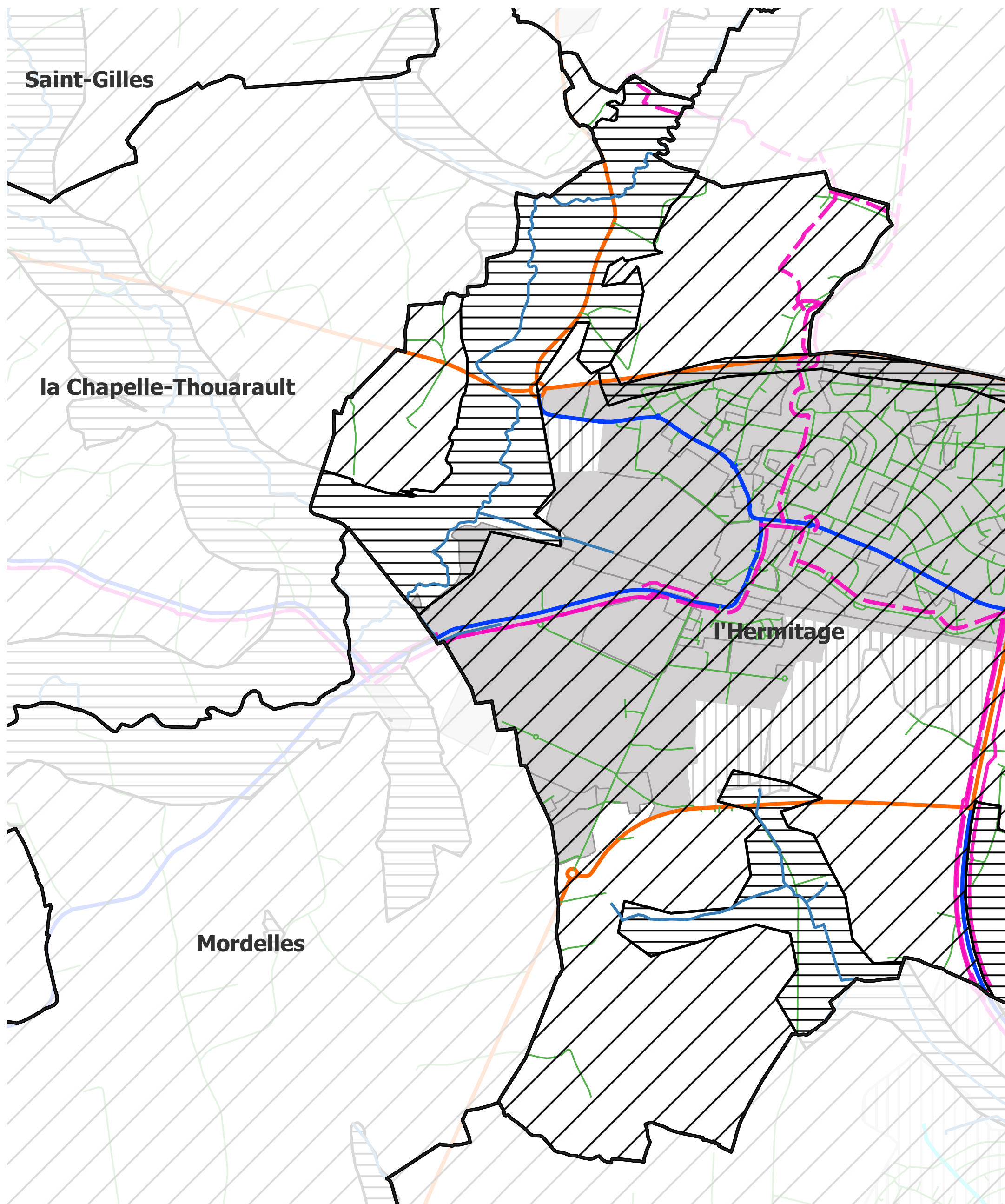
Les zones d'abords de rivière sont directement concernées par la trame Noire, dans la tâche urbaine seule où de l'éclairage est possible. Ainsi, si pour des questions d'usages (en particulier au centre de L'Hermitage), elles devaient être éclairées, les prescriptions des zones de trame Noire s'appliqueraient (et seules celles-ci). Il est à noter qu'idéalement ces zones ne devraient pas être éclairées.

## LES ZONES D'ÉQUIPEMENTS

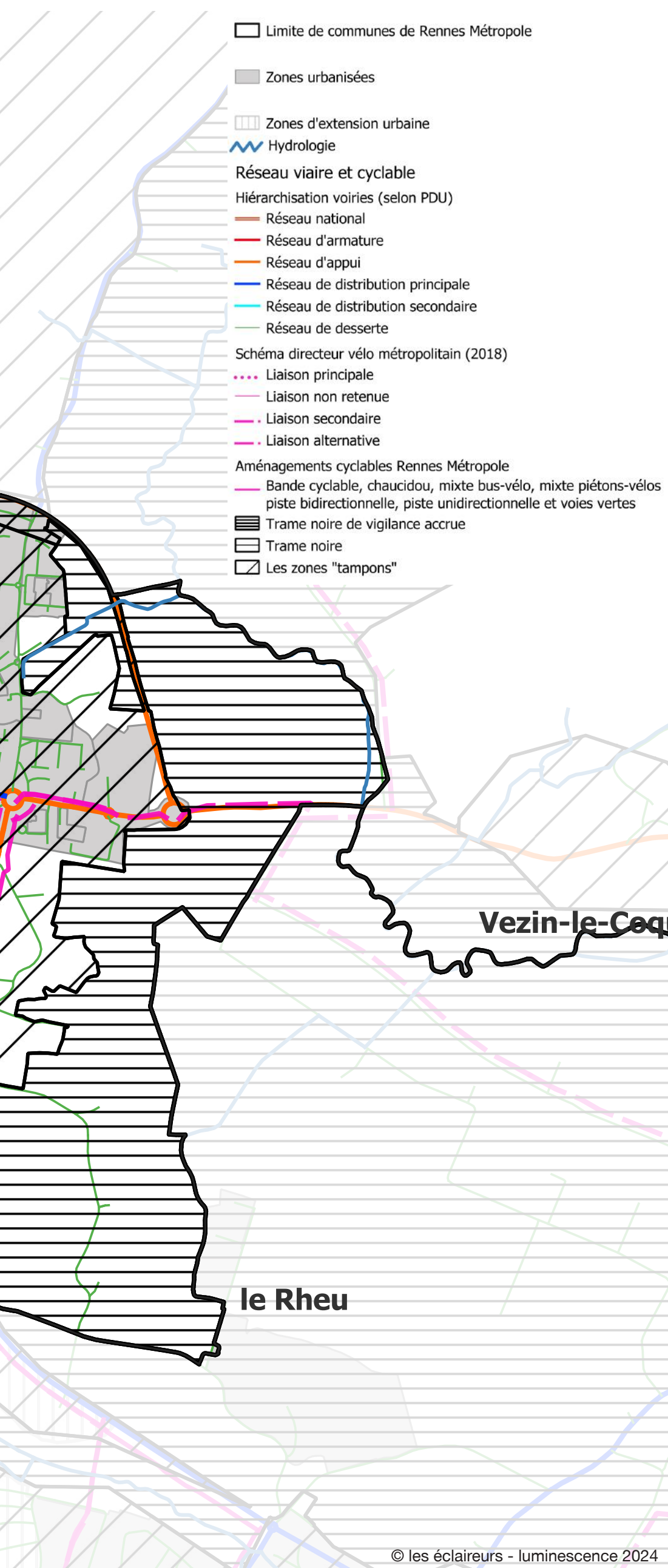
Ces zones d'équipements sont au coeur de la tâche urbaine, avec le stade de foot, la salle Gérard Cardona, le gymnase et dojo municipal, le centre d'athlétisme, la gare ferroviaire, etc. Ces espaces sont dans la zone Tampon. Ils doivent appeler la plus grande vigilance dans le développement des projets futurs et appliquer les préconisations de la zone Tampon.



## 2B. L'HERMITAGE, TYPOLOGIES DE VOIRIES ET TRAME NOIRE



Superposition de la Trame Noire et des différentes typologies de voirie sur la commune de L'Hermitage



## LES TYPOLOGIES DE VOIRIES PRÉSENTES À L'HERMITAGE ET LES PRESCRIPTIONS QUI S'Y RATTACHENT

À L'Hermitage, on trouve un nombre limité de typologies de voies allant du réseau d'appui aux voies de dessertes, en passant par les liaisons cycles. Ces voies sont toutes soumises à des prescriptions dans le cadre du SCAL et en particulier :

- celles dans la tâche urbaine qui est considéré comme l'agglomération (en gris)
- celles hors agglomération, qu'il s'agisse de voies de dessertes, de voies d'armature ou de voies de distribution principales.
- celles dans la trame Noire et ses zones tampons qui demanderont toutes une attention particulière et pour lesquelles des prescriptions spécifiques s'appliquent.

## LES VOIES DU RÉSEAU NATIONAL ET D'ARMATURE

Sans objet.

## LES VOIES DU RÉSEAU D'APPUI

Les voies d'appui en agglomération sont toutes en zone Tampon. Ce sont donc les prescriptions spécifiques de la zone Tampon qui s'appliquent. Il est à noter qu'idéalement ce type de voie ne devraient pas être éclairées. Hors agglomération, ces voies sont actuellement non éclairées, ce qui est la préconisation du SCAL. Si elles devaient l'être, ce sont les prescriptions de la trame Noire et des zones Tampon qui s'appliqueraient (ces prescriptions sont identiques).

## LES VOIES DU RÉSEAU DE DISTRIBUTION PRINCIPAL

À L'Hermitage, les voies principales en agglomération sont toutes en zone Tampon. Ce sont donc les prescriptions spécifiques de la zone Tampon qui s'appliquent. Il est à noter qu'idéalement ce type de voie ne devraient pas être éclairées. Hors agglomération ces voies sont actuellement non éclairées, ce qui est la préconisation du SCAL. Si elles devaient l'être, ce sont les prescriptions de la trame Noire et des zones Tampon qui s'appliqueraient.

## LES VOIES DE DISTRIBUTION SECONDAIRES

Sans objet à L'Hermitage.

## LES VOIES DE DESSERTE

À L'Hermitage, la plupart des voies de desserte en agglomération sont toutes en zone Tampon. Ce sont donc les prescriptions spécifiques de la zone Tampon qui s'appliquent. Il est à noter qu'idéalement ce type de voie ne devraient pas être éclairées. Hors agglomération, ces voies sont actuellement non éclairées, ce qui est la préconisation du SCAL. Si par extraordinaire elles devaient l'être, ce sont les prescriptions de la trame Noire et des zones Tampon qui s'appliqueraient (ces prescriptions sont identiques).

## LES VOIES DOUCES

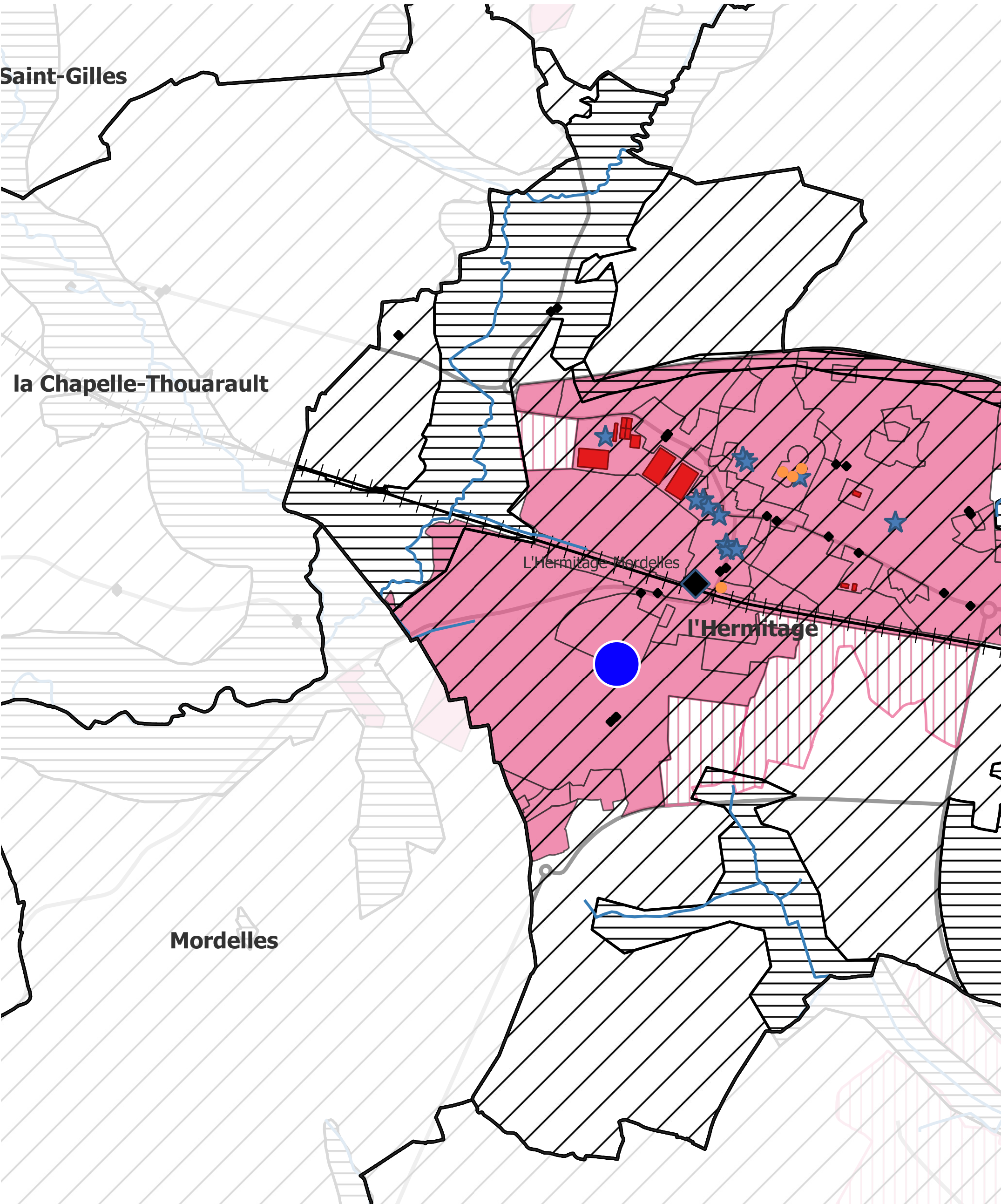
Les voies douces structurantes, en agglomération, à échelle communale (ou intercommunale) seront éclairées ; sauf si un cheminement alternatif existe à proximité (par exemple une voirie qui, elle, est éclairée). Ainsi, les prescriptions ne s'appliquent qu'aux voies douces structurantes concernées par l'éclairage.

## LES VOIES VÉLOS

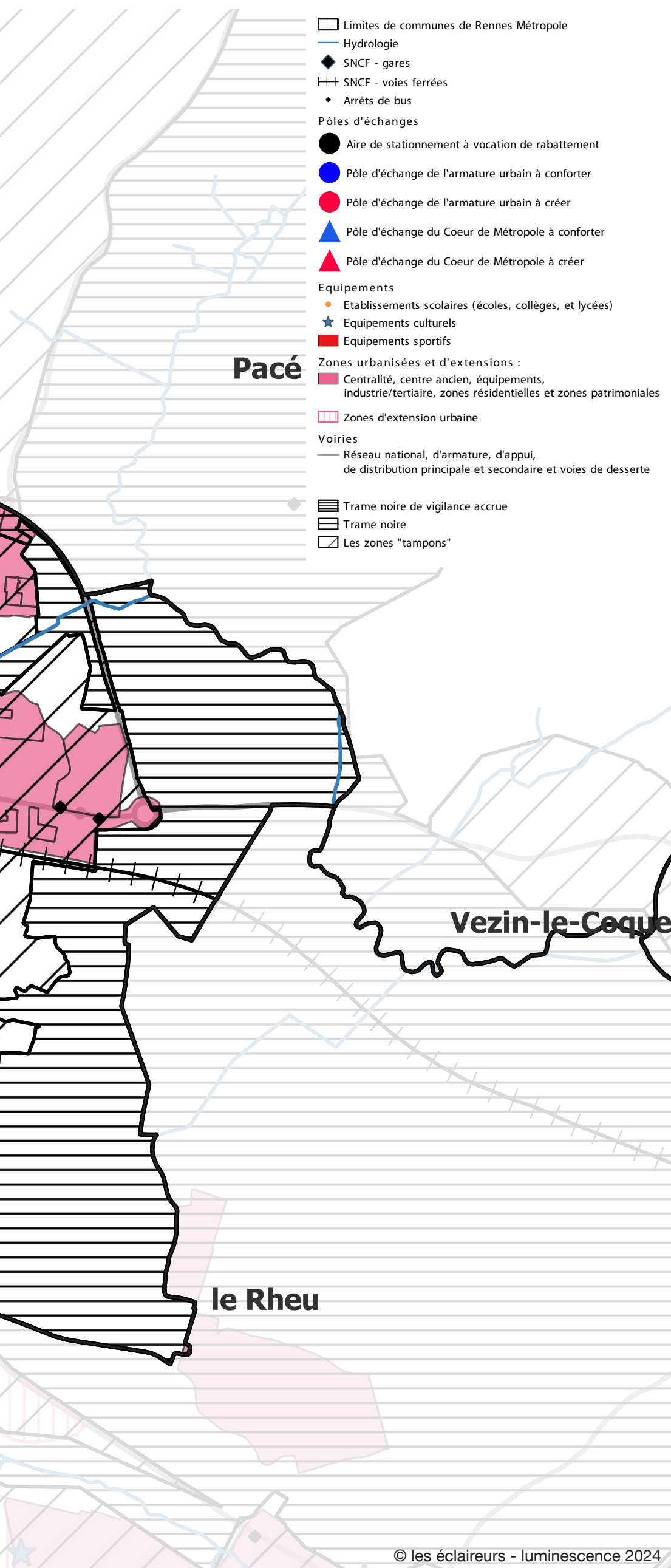
Le Schéma Directeur Vélo Métropolitain prévoit des itinéraires vélos pour partie existants et à développer. Ils seront éclairés en agglomération. En dehors, seuls des balisages lumineux, voire de l'éclairage public pourra être apporté, au besoin, sur les zones de conflits.



2C. L'HERMITAGE : TYPOLOGIES DE SITES / ÉQUIPEMENTS & TC / PEM / GARES / AIRES DE CO-VOITURAGE



Superposition de la Trame Noire et des différentes typologies d'équipements et de sites sur la commune de L'Hermitage



## LES TYPOLOGIES DE SITES PRÉSENTES SUR L'HERMITAGE ET LES PRESCRIPTIONS QUI S'Y RATTACHENT

À L'Hermitage on trouve différentes typologies de sites, couvertes par des prescriptions dans le cadre du SCAL et en particulier :

- la Gare de L'Hermitage qui forme un Pôle d'échange (à conforter)
- un certain nombre d'arrêts de bus
- des établissements scolaires (3 écoles)
- de nombreuses zones d'équipements sportifs
- des équipements culturels

Pour chacune de ces typologies de sites, des prescriptions s'appliquent. Elles se trouvent influencées selon la présence ou non en "zone Tampon". Pour ces zones des prescriptions spécifiques s'appliquent.

### LES ÉQUIPEMENTS SPORTIFS

Les équipements sportifs de L'Hermitage sont tous situés dans la zone Tampon, au coeur de la tâche urbaine. De grande importance, avec de nombreuses activités de plein air éclairées (foot, tennis), il convient d'appliquer avec vigilance les prescriptions de la zone Tampon qui concernent notamment les terrains de pratique, la signalétique, l'éclairage des façades, l'éclairage des abords, les cheminements et stationnements. Aucune prescription courante n'est applicable à L'Hermitage.

### LES ÉQUIPEMENTS CULTURELS

Les équipements culturels de L'Hermitage sont également tous situés dans la zone Tampon, au coeur de la tâche urbaine. Il convient d'appliquer avec vigilance les prescriptions de la zone Tampon qui concernent les abords, l'éclairage des façades et de la signalétique, les zones de stationnement dédiées.

### LA GARE DE L'HERMITAGE ET SON PÔLE D'ÉCHANGE

La gare de L'Hermitage et son pôle d'échange sont situés dans la zone Tampon. Les prescriptions spécifiques s'appliquent au stationnement, aux abords, aux cheminements aux façades et à la signalétique.

### LES AIRES DE STATIONNEMENT À VOCATION DE RABATTEMENT

Sans objet.

### LES ÉQUIPEMENTS SCOLAIRES

Les équipements scolaires sont tous dans le tissu urbain, dans la zone Tampon. Les préconisations spécifiques s'appliquent aux stationnements, aux abords, aux cheminements aux façades et à la signalétique.

### LES ARRÊTS DE BUS ET LEUR POSITION DANS LA TRAME SOMBRE

Les arrêts de bus sont positionnés en tissu urbain, tant dans la zone Tampon que dans la trame noire. Certains abris sont parfois hors du tissu urbain. Les différents cas de figure concernés sont identifiés dans les tableaux de prescriptions courantes comme dans les prescriptions en zone de trame noire.



#### **Données et sources**

- Plan Local d'Urbanisme intercommunal (PLUi) approuvé par délibération du Conseil de Rennes Métropole du 15/12/2022.

Dernière Modification (M n°1) approuvée par délibération du conseil de Rennes Métropole du 15/12/2022, dernière Modification Simplifiée (MS n°2) approuvée par délibération du conseil de Rennes Métropole du 18/11/2021, dernière Mise à Jour (MAJ n°6) par arrêté de la Présidente de Rennes Métropole du 06/04/2023.

- Synthèse des zonages PLUi de Rennes Métropole : Il s'agit d'une synthèse des zonages du Plan Local d'Urbanisme Intercommunal (PLUi) de Rennes Métropole au 31/12/2022. Elle est issue du PLUi opposable, en date du 31/12/2022, et saisie sur des outils SIG par Rennes Métropole.





