

2025 RAPPORT D'ACTIVITÉ



Mission Locale de la Lyr
PANTIN | LE PRÉ SAINT-GERVAIS | LES LILAS | BOBIGNY

ÎLE-DE-FRANCE



✓ FAIRE LE
BILAN

✓ REPRENDRE
LES BASES

✓ PRÉPARER
L'AVENIR

BUREAU DE L' ASSOCIATION

Salim DIDANE
Président

Moussou NIANG
Trésorière

Mehdi SALEMKOUR
Vice-Président

Malick BARRY
Secrétaire

RAPPORT MORAL	4
ÉQUIPE	6
FAIRE LE BILAN	
CHIFFRES CLEFS	11
• PROFILS DE JEUNES	12
• CHIFFRES CLEFS - JEUNES ACCUEILLIS	14
• CHIFFRES CLEFS - JEUNES ACCOMPAGNÉS	16
• CHIFFRES CLEFS - ENTRÉES EN SITUATION	18
DISPOSITIFS & CONTINUITÉ DE PARCOURS	21
• O2R - START'IN BLOCK	23
• PAO	24
• PACEA	25
• CONTRAT D'ENGAGEMENT JEUNE	26
• ACCOMPAGNEMENT PASSÉ 26 ANS - CAP 26 & BRSA	28
ACTIONS & ACCOMPAGNEMENT	31
• ACCOMPAGNEMENT GLOBAL - RÉUSSITES 2025	32
• CALENDRIER EMPLOI/ALTERNANCE 2025	36
• 1 JOUR / 1 ENTREPRISE - CAP VERS LA SEMAINE DE L'EMPLOI	37
• FOCUS ALTERNANCE	38
CRÉER DU LIEN AUTREMENT	41
• ARC EN LYR - ANNÉE DE LA CONCRÉTISATION	43
• O2R - DE NOUVEAUX MODES D'ACCOMPAGNEMENT	44
• TOURNOI DE FOOT - LIEN PAR LE SPORT	46
• VIVE L'ÉTÉ	47
• INAUGURATION GAITÉ	48
• LIT UP - FOCUS GROUPE	49
• VISITE AUPRÈS DES ENTREPRISES - SNCF RÉSEAU & LA SAUGE	50
REPRENDRE LES BASES	53
• LABELLISATION	54
• ECRITS FONDAMENTAUX	56
• PARTENARIAT	58
PRÉPARER L'AVENIR	61
• PLAN D'ACTION 2026	62
• CYCLE DE TRAVAIL 2026	63
• PERSPECTIVES 2026	64
POUR CONCLURE	
• RETRAITE PRISE - IMPACT LAISSÉ	66
• UNE HISTOIRE DE CONFIANCE - CONCRÉTISATION D'UN PROJET D'ENVERGURE	67
• MERCI !	69



RAPPORT MORAL

SALIM DIDANE

Ce rapport moral 2025 a une note particulière, puisqu'il s'agit du dernier rapport de notre mandat avec l'arrivée de la nouvelle échéance municipale.

À cette occasion, il convient de faire le bilan des 6 années écoulées, et en même temps de regarder plus spécifiquement l'année 2025.

Rappelons-nous de l'année 2020 : nous prenions nos fonctions d'élus en pleine crise COVID et, dès le démarrage, nous prenions connaissance des résultats d'une étude réalisée auprès des jeunes des missions locales qui nous indiquait combien cette crise avait fragilisé durablement, et sur de nombreux aspects, les jeunes que nous accueillons. Il était de notre responsabilité de repartir de ce qui a été au fondement de la création des missions locales : apporter des réponses plurielles aux différentes problématiques des jeunes, et agir pour l'insertion sociale et professionnelle.

Repartir des fondements, s'adapter au contexte, être à l'écoute des besoins des jeunes, créer les conditions pour que les équipes apportent les réponses à ces besoins : telles ont été nos boussoles durant ce mandat.

Ces intentions se sont traduites de différentes manières et à différents endroits, et l'on peut citer quelques éléments emblématiques : l'intégration de la ville de Bobigny et l'élargissement de notre offre d'accueil et d'accompagnement, la mise en œuvre du CEJ, le développement de l'alternance, des relations entreprises, les renforcements de nos coopérations et complémentarités avec les services jeunesse, la multiplication des initiatives « d'aller vers », le développement des actions sur la santé, le numérique, etc. Notre engagement a été aussi celui d'améliorer les conditions d'accueil des jeunes, que cela soit quantitativement, avec plus de lieux d'accueil, que qualitativement, avec des lieux qui renvoient aux jeunes le fait que nous croyons en leurs capacités et que nous voulons le meilleur pour eux.

Ce mandat a également été celui du renforcement de notre gouvernance, notamment pour un rapprochement avec les acteurs économiques du territoire. Le lancement de la Dotation d'Action Territoriale – Arc En Lyr en est l'un des éléments marquants de ces dernières années. Même si les résultats ne sont pas toujours à la hauteur de nos ambitions, nous avons, à cette occasion, constaté que les acteurs économiques du territoire sont bien des alliés dans la bataille pour l'insertion des jeunes et la lutte contre leur exclusion.

En passant de 13 à 45 salarié·es, ce mandat a aussi été celui de la transformation de notre organisation, de plusieurs déménagements et aménagements.

Sur ce point, l'année 2025 a été marquée par des départs à la retraite, notamment ceux de Véronique Trivière, conseillère investie au service des parcours des jeunes. Ainsi que d'Amessaade Azoug et de Laurent Gaillourdet de la Direction Générale, tous deux

ayant particulièrement marqué la Mission Locale par leur engagement sans faille au service des jeunes de Seine-Saint-Denis et de leur émancipation.

2025 a été, d'une certaine manière, l'aboutissement d'un certain nombre de chantiers que nous avons menés durant ce mandat et j'en retiendrai quelques-uns. D'abord, la finalisation du travail d'étude des besoins des jeunes menée par Nicolas Farvaque du cabinet Orseu et Anne Fretel, un travail rigoureux et précieux pour poursuivre l'adaptation de notre projet, rappelant l'importance de la diversité des réponses dans un contexte d'injonction toujours plus forte au « work first ». Ensuite, je voudrais souligner notre engagement dans la labellisation et la mise en exergue de la qualité de l'engagement de nos équipes, particulièrement mise en lumière durant ce processus.

L'année 2025, c'est aussi l'année de la mise en œuvre de la loi pour le plein emploi, pour laquelle nous avons pu exprimer nos inquiétudes concernant les risques d'exclusion de certains jeunes, notamment ceux ne remplissant pas les conditions d'inscription à France Travail, mais aussi réaffirmer que le retour à l'emploi peut parfois nécessiter un ensemble de préalables, et qu'il était de notre responsabilité de les maintenir dans nos réponses. Aujourd'hui, nous faisons le vœu que le volet « concertation » de cette loi permette enfin de renouer un dialogue fertile avec le Conseil régional, dont le désengagement massif durant tout ce mandat risque d'affecter durablement les solutions de formation proposées aux jeunes, ainsi que le modèle économique des missions locales.

Enfin, si l'année 2025 a vu la dissolution de Convergence 93, modèle unique en France de coopération entre les missions locales d'un même département, nous faisons le vœu que les nouvelles élections municipales verront émerger une nouvelle dynamique productive des gouvernances des missions locales en Seine-Saint-Denis.

Si nous pouvons être fiers du travail accompli, nous devons poursuivre notre mobilisation, car les défis sont nombreux. Je voudrais en citer deux. D'abord, celui de la crise économique qui s'installe durablement et qui nous impose de développer nos échanges et coopérations avec d'autres, localement, nationalement et au niveau européen. Je fais le vœu que, pour ce nouveau mandat, nous réussissions à nous engager davantage dans cette voie. Ensuite, le défi de la transition écologique : pour nos jeunes et nos territoires, cette transition présente d'énormes opportunités, ce qui suppose d'élargir et de renforcer nos capacités à connaître et accompagner les jeunes vers ces nouveaux métiers.

Vous l'aurez donc compris, si j'ai accepté ce nouveau mandat à la présidence, c'est pour qu'ensemble, nous réussissions à relever ces défis.

Monsieur DIDANE Salim
Président

A blue ink signature of Monsieur DIDANE Salim, consisting of several overlapping loops and lines.

ÉQUIPE DE LA LYR

43 SALARIÉS IMPLIQUÉS



Une organisation au service des parcours des jeunes

L'accompagnement proposé par la Mission Locale de la LYR repose sur la complémentarité des métiers, la coopération entre les équipes et la circulation des informations entre les professionnel·les. Au-delà des dispositifs et des fonctions, c'est le travail collectif qui permet d'assurer des parcours cohérents, fluides et adaptés aux besoins des jeunes accompagnés.

Chaque équipe intervient à une étape spécifique du parcours, tout en maintenant un lien constant avec les autres services de la structure et les partenaires du territoire. Cette articulation quotidienne constitue un enjeu essentiel pour éviter les ruptures, renforcer la continuité de l'accompagnement et garantir une réponse globale aux situations rencontrées. L'organigramme présenté ci-dessous reflète ainsi une organisation construite autour d'un objectif commun:

Accompagner les jeunes vers l'autonomie et l'insertion durable!



Yvelie LE GALL
Directrice



Laurent GAILLOURDET
Directeur

PÔLE ADMIN

Le pôle administration assure un rôle essentiel dans le fonctionnement quotidien de la Mission Locale et dans la qualité du service rendu aux jeunes. Les chargé·es d'accueil constituent le premier lien avec la structure, en garantissant une écoute, une orientation et un accueil accessibles à tous. Aux côtés de la direction, les assistantes de direction contribuent à la coordination administrative et à la fluidité de l'organisation interne. La direction impulse les orientations stratégiques et veille à la cohérence des actions menées. Par leur complémentarité, ces fonctions participent pleinement à la dynamique collective de la LYR.



Fatima TEFIA
Assistante de direction



Séverine POUFFARY
Assistante de direction



Nélea BENAMAR
Chargée d'accueil



Françoise MANGA
Chargée d'accueil



Deise GOMES
Chargée d'accueil



Cérine KADA
Chargée d'accueil



Ahmed ALI
Chargé d'accueil



ÉQUIPE GÉNÉRALISTES

L'équipe des conseiller-ères généralistes constitue le premier niveau d'accompagnement des jeunes accueillis à la Mission Locale de la LYR. À travers un diagnostic global et individualisé, elle identifie les besoins, les attentes et les éventuels freins rencontrés afin de proposer à chaque jeune le parcours et les dispositifs les plus adaptés.

Véritable porte d'entrée de la structure, l'équipe joue un rôle essentiel dans la création d'un lien de confiance et dans l'orientation vers les différentes ressources internes et partenariales : emploi, formation, santé, logement ou accès aux droits.

Les responsables d'équipe accompagnent les professionnel-les au quotidien, coordonnent l'activité et veillent à la qualité et à la cohérence de l'accompagnement proposé aux jeunes du territoire.

NOS STAGIAIRES 2025

Un merci tout particulier à nos stagiaires accueillis tout au long de l'année 2025.

Djamela, Francelina, Joyce, Mylène, Gabriela, Jeremy, Laurena, Lubana, Fatoumata, Christine, Djamela, Aïta, Lorena, Aïcha, Vigene, Hélène, Amine, Elodie, Sarah, Djaffar, Noéline, Nordine, Issiaga, Catherine, Alisha et Siranjeevan.

Et en particulier à Jeremy qui a rejoint notre équipe CEJ suite à son stage !



Laure GOBILLET
Responsable de secteur



Sabrina ALOUI
Responsable de secteur



Hassina BALIT
Conseillère en insertion
Réfèrent Droit des étrangers
ASE



Fairouz AMMAR-KHODJA
Conseillère en insertion
Réfèrent Santé



Nerlyne BELANCOURT
Conseillère en insertion
Réfèrent Mode de garde



Liliane COQUILLARD
Conseillère en insertion
Réfèrent Développement durable



Agnès DAGUZON
Conseillère en insertion
Réfèrent I-milo



Malou ROBBE
Conseillère en insertion
Réfèrent Orientation



Serife GEZICI
Conseillère en insertion
Réfèrent Aides financières



Aissatou BOIRO
Conseillère en insertion
Réfèrent Droits des étrangers
ASE



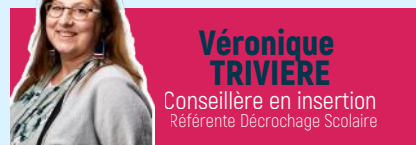
Murielle GUILLOT
Conseillère en insertion
Réfèrent Formation



Saral JESUSAKAYAM
Conseillère en insertion
Réfèrent Formation



Magdalena AMMIGAN
Conseillère en insertion
Réfèrent Décrochage Scolaire



Véronique TRIVIERE
Conseillère en insertion
Réfèrent Décrochage Scolaire

CONTRAT D'ENGAGEMENT JEUNE

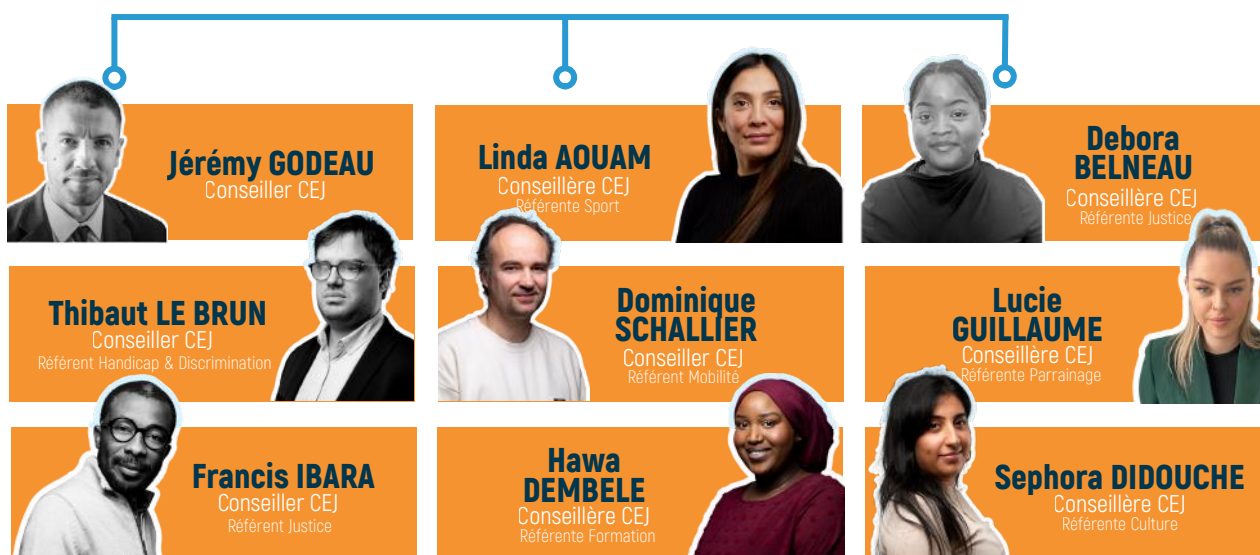
L'équipe dédiée au Contrat d'Engagement Jeune accompagne de manière intensive les jeunes les plus éloignés de l'emploi, dans le cadre d'un parcours renforcé de six mois associant mise en action, accompagnement individuel et soutien financier.

Les conseiller-ères en insertion professionnelle mobilisent les jeunes autour d'objectifs concrets d'accès à l'emploi, à la formation ou à l'autonomie, à travers un suivi régulier, réactif et soutenu. Ce travail s'appuie sur une coordination étroite avec les conseiller-ères référent-es afin d'assurer la continuité des parcours avant, pendant et après le CEJ.

La responsable d'équipe accompagne les professionnel·les au quotidien, soutient la dynamique collective et veille à la cohérence des pratiques et des accompagnements proposés. Ensemble, l'équipe contribue à sécuriser les parcours et à favoriser l'autonomie durable des jeunes accompagnés.



**Vaani ANGE
CAROUNANIDY**
Responsable de secteur



Mame LO
Conseillère en insertion
Référénte Logement

CAP 26

Le dispositif CAP 26 vise à sécuriser la transition entre l'accompagnement Mission Locale et l'entrée dans le parcours RSA pour les jeunes arrivant en fin de suivi et susceptibles d'ouvrir des droits. À travers un travail de repérage, de remobilisation et de coordination avec les services référents RSA, il permet de maintenir une continuité d'accompagnement durant cette période charnière. L'objectif est d'éviter les ruptures de parcours et de favoriser le maintien d'une dynamique d'insertion sociale et professionnelle pour les jeunes concernés.



Jeanne ONGUENE
Conseillère en insertion

BRSA

Dans le cadre d'un partenariat avec le GIP Pantin Insertion, la Mission Locale de la LYR met son expertise de l'accompagnement des jeunes au service de l'Agence Locale d'Insertion de Pantin. Ce partenariat permet d'assurer un accompagnement adapté aux bénéficiaires du RSA de moins de 30 ans, en tenant compte des spécificités de leurs parcours. Jeanne accompagne ainsi les jeunes dans leurs démarches d'insertion sociale et professionnelle, avec une attention particulière portée à la continuité des parcours et à la remobilisation.

ÉQUIPE EMPLOI



Sarah LHUILLIER

Responsable de secteur

L'équipe emploi accompagne les jeunes vers l'emploi et l'alternance en développant des liens étroits avec les entreprises du territoire. Présente sur l'ensemble des antennes de la LYR, elle organise des événements et actions de recrutement en coordination avec les autres professionnel·les afin d'assurer des parcours cohérents et adaptés aux jeunes accompagnés. L'arrivée de la chargée de communication au sein de l'équipe a permis de renforcer la visibilité des actions et des opportunités proposées aux jeunes.



Matthias CAROLA

Référent Emploi



Tame KITSOUKOU

Référente Alternance



Julia COQUELLE

Chargée de com



Vanessa DORVILLE

Référente Emploi

O2R

Dans le cadre de l'Appel à Manifestation d'Intérêt O2R et du FSE+ porté par le PLIE Est Ensemble, la Mission Locale de la LYR mène des actions de repérage et de remobilisation des jeunes NEET éloignés des dispositifs d'accompagnement. Ce travail permet de recréer du lien avec les jeunes et de favoriser leur intégration progressive dans le réseau pour l'emploi. Menées en articulation avec les autres dispositifs et équipes de la LYR, ces actions contribuent à assurer des parcours plus fluides et cohérents pour les jeunes accompagnés.



Cédric DJEBBARA

Coordinateur O2R
Référent DAT Arc en Lyr



Pierre BRELLEANDRADE

Référent "Aller vers"
Référent Culture



Magalie MAYINDOU

Référente "Aller vers"
Référente Droits des étrangers



Moussa CAMARA

Référent "Aller vers"

CHIFFRES CLEFS

FAIRE LE BILAN




Les chiffres clés de l'année 2025 permettent de mesurer l'activité de la Mission Locale de la LYR et les réalités des parcours accompagnés. Au-delà des données quantitatives, ils traduisent l'engagement quotidien des équipes pour maintenir le lien avec les jeunes, adapter les réponses proposées et favoriser des parcours d'insertion cohérents et sécurisés.

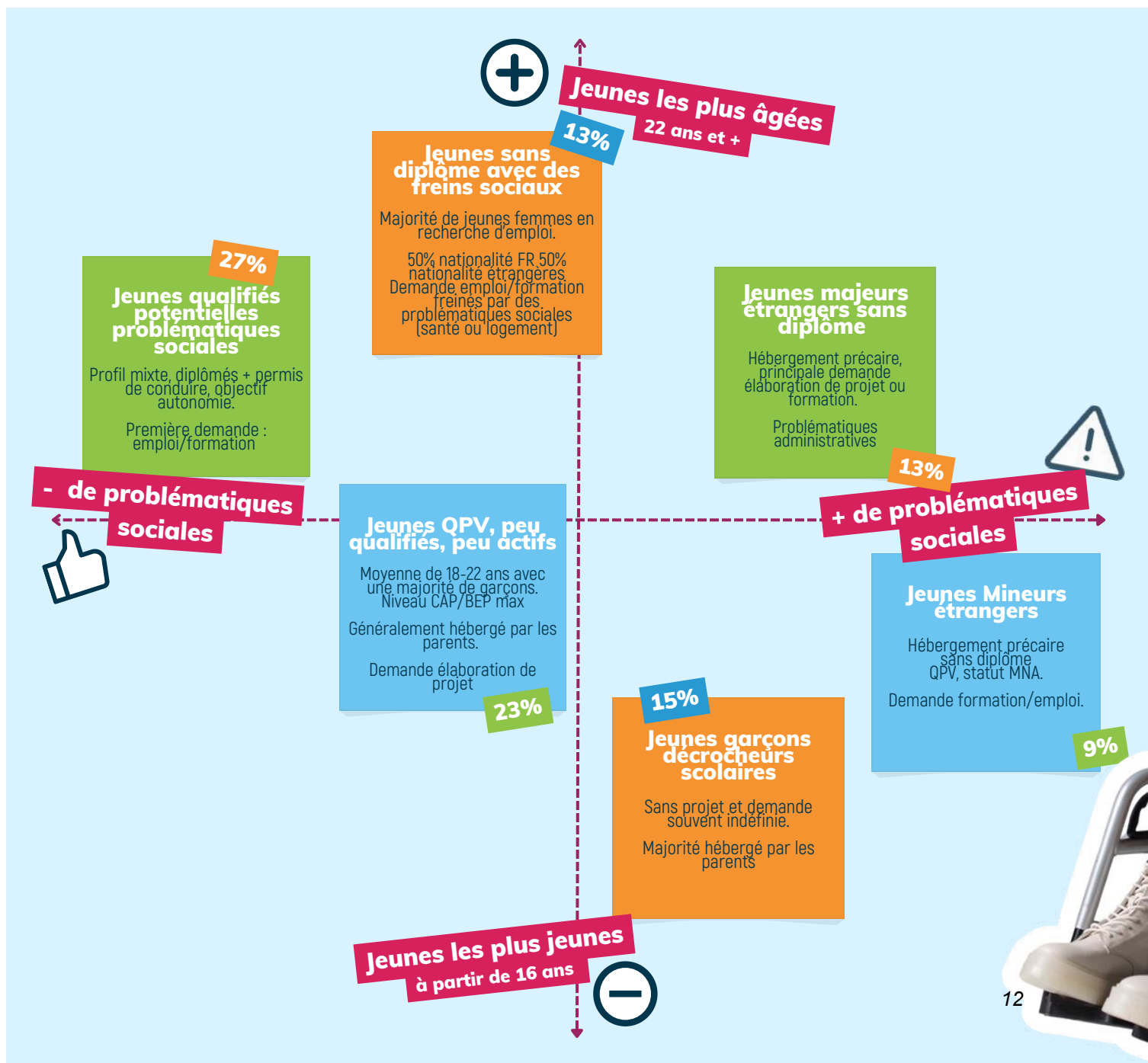
PROFILS DE JEUNES

MIEUX CONNAÎTRE LES JEUNES QUE NOUS ACCOMPAGNONS

En 2024, la Mission Locale de la Lyr a confié au cabinet Orseu Recherche & études et à l'Université Paris-8 une étude approfondie sur les besoins des jeunes que nous accompagnons et sur la pertinence de notre réponse. Menée sur douze mois, cette démarche a combiné entretiens avec les conseillers, analyse statistique de 5 681 dossiers, questionnaire auprès de 448 jeunes et focus groupes collectifs ; une photographie à la fois chiffrée et humaine de notre public.

Ce travail confirme une réalité que nos équipes connaissent bien : il n'y a pas un type de jeunes à la Mission Locale de la Lyr, mais des profils très différents, aux besoins et aux parcours distincts.

 **L'étude complète, disponible ici**, explore également le rapport des jeunes au travail, leur satisfaction vis-à-vis de l'accompagnement reçu, et les besoins encore insuffisamment couverts. Une lecture précieuse pour qui souhaite comprendre les défis et les leviers de l'insertion professionnelle sur notre territoire.



PROFILS FRAGILISÉS

DES PARCOURS DE VIE, DES CAPACITÉS DE REBOND

La Mission Locale de la LYR accompagne des jeunes aux parcours de vie souvent marqués par des ruptures : instabilité résidentielle, absence de ressources, parcours migratoires, problématiques de santé ou d'accès aux droits. Ces situations, parfois cumulatives, viennent fragiliser les trajectoires et complexifier l'accès à l'autonomie.

Pour autant, l'expérience de terrain met en évidence une réalité essentielle : ces jeunes développent, dans l'adversité, de véritables capacités de résilience. Ils font preuve d'adaptation, de persévérance et d'une capacité à se mobiliser malgré des contextes incertains. Cette résilience s'exprime dans leur engagement dans les démarches, leur capacité à revenir vers l'accompagnement, ou encore à saisir des opportunités, même après des périodes de rupture.

L'enjeu pour la Mission Locale est alors de reconnaître et de valoriser ces ressources, tout en apportant un cadre sécurisant. L'accompagnement vise à stabiliser les situations, lever les freins périphériques et soutenir ces dynamiques de rebond, afin de permettre à chaque jeune de s'inscrire progressivement dans un parcours d'insertion durable.



92%

DE JEUNES SANS AUCUNE
RESSOURCE

22%

DE JEUNES EN SITUATION DE
LOGEMENT PRÉCAIRE
(HÔTEL, ERRANCE, FOYER...)

261

JEUNES EN SITUATION DE
HANDICAP

153

JEUNES MINEURS NON
ACCOMPAGNÉS

RETOURS CHIFFRÉS SUR 2025

JEUNES ACCUEILLIS

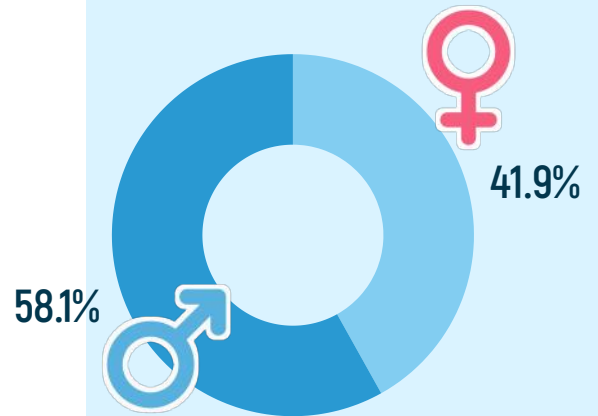
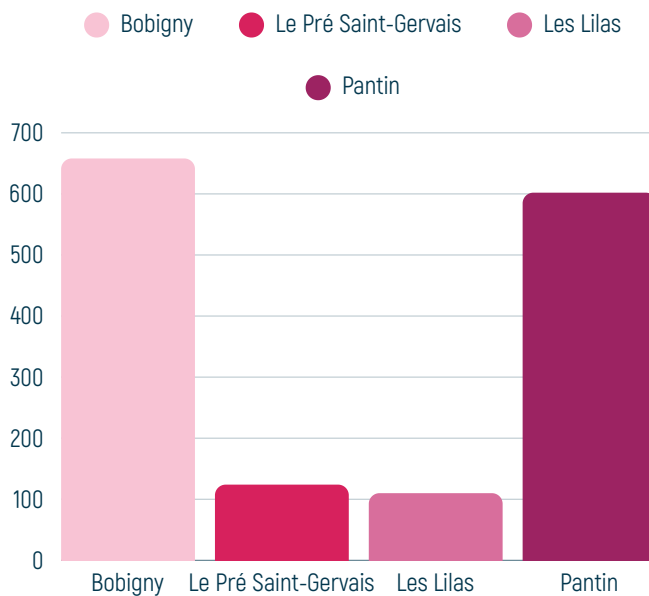
1494

JEUNES EN 1ER ACCUEIL

DONT 208 MINEURS

843 JEUNES ENTRE 18-21 ANS

443 JEUNES ENTRE 22 ET 25 ANS



43,7%
VIVANT EN QPV

Baisse de -3.5% des premiers accueils par rapport à 2024.

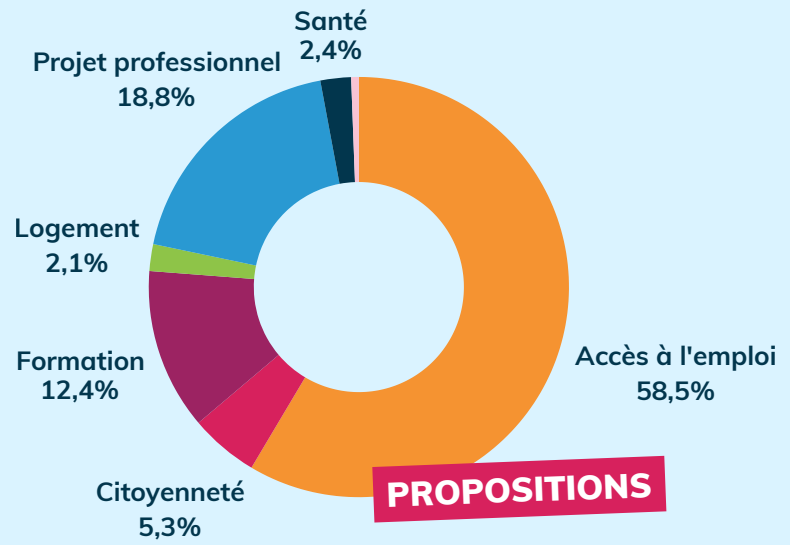
Nous devons poursuivre nos efforts d'aller vers les publics les plus éloignés mais la Lyr reste un lieu ressource pour les jeunes du territoire.



ACTIVITÉS & ACCOMPAGNEMENT

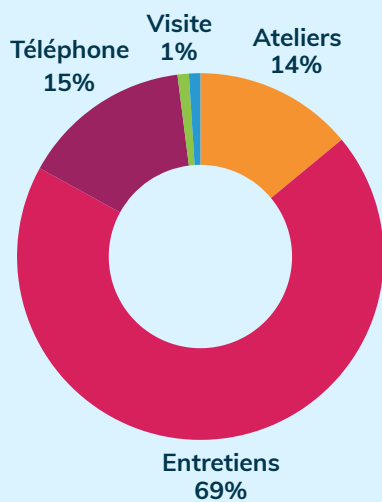
18 817
ENTRETIENS INDIVIDUELS

3 758
ATELIERS COLLECTIFS



Le nombre d'entretiens individuels et d'ateliers collectifs reste stable entre 2024 et 2025.

On note une légère diminution des demandes liées à l'emploi au profit des propositions en lien avec l'accompagnement social.



RETOURS CHIFFRÉS SUR 2025

JEUNES ACCOMPAGNÉS

3438

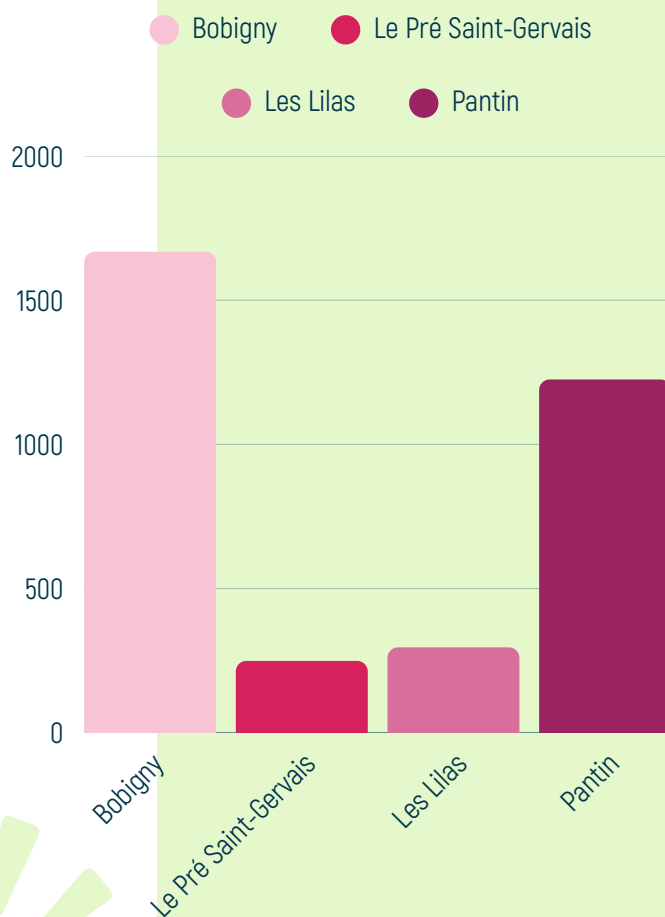
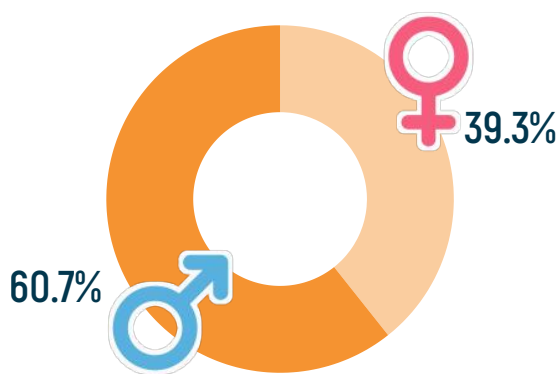
JEUNES ACCOMPAGNÉS

DONT 174 MINEURS

1829 JEUNES ENTRE 18-21 ANS

1293 JEUNES ENTRE 22 ET 25 ANS

142 DE + DE 26 ANS



Légère baisse de -2%
des jeunes suivis.

La part des jeunes
jeunes résidents en
QPV reste stable et
nécessite un
maintien de notre
vigilance vers ces
publics fragilisés.



RETOURS CHIFFRÉS SUR 2025

ACTIVITÉS ET DISPOSITIFS

STARTING BLOCK

69

UN DISPOSITIF

O2R

**JEUNES
ACCOMPAGNÉS**

O2R (Offre de repérage et de remobilisation) est un dispositif visant à capter les publics qui ne fréquentent pas la mission locale ou les acteurs institutionnels de l'emploi.

Ils ont repérés par les professionnels et accompagnés pour ensuite, intégrer les dispositifs d'insertion de droit commun : PACEA, CEJ ou PAO.



237

**JEUNES
ACCOMPAGNÉS**

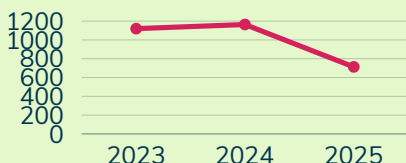
Ce nouveau dispositif intègre en partie des jeunes qui auraient auparavant été éligibles au PACEA mais ne couvre pas l'ensemble des jeunes reçus à la Mission Locale :

- Les mineurs étrangers
- Les jeunes sous obligation de formation
- Les étrangers sans autorisation de travail à temps pleins (dont profils réfugiés)



721

**JEUNES ACCOMPAGNÉS
EN PACEA**



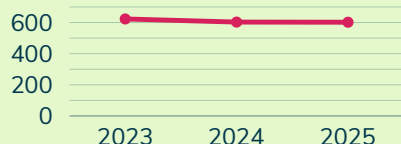
-38%

Depuis janvier 2025, certains jeunes ne sont plus éligibles au PACEA



602

**JEUNES
ACCOMPAGNÉS**



-0%

Le nombre de jeunes accompagnés dans le cadre du CEJ reste stable

50,46%

VIVANT EN QPV



RETOURS CHIFFRÉS SUR 2025

ENTRÉES EN SITUATIONS JEUNES

L'analyse des sorties vers des solutions met en évidence des évolutions contrastées, qui traduisent à la fois les transformations des parcours des jeunes et les réalités du contexte socio-économique.

On observe une progression significative des accès à l'emploi (+74 %), ainsi qu'une hausse des entrées en alternance (+7 %) et des mises en situation professionnelle via les stages en entreprise (+37 %). Ces résultats témoignent d'une mobilisation accrue vers des solutions d'insertion professionnelle, souvent privilégiées par les jeunes comme réponses immédiates à leurs besoins.

À l'inverse, les orientations vers la formation (-21 %) et les retours en scolarité (-31 %) sont en recul. Cette tendance peut s'expliquer par des parcours plus contraints, marqués notamment par l'urgence financière, qui amène une partie des jeunes à s'orienter prioritairement vers des solutions génératrices de revenus.

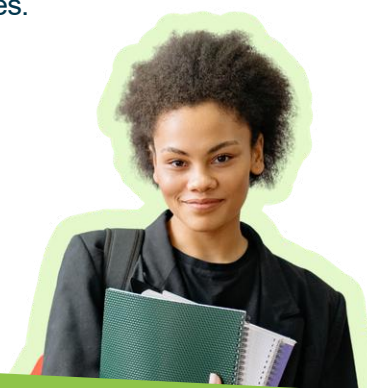
Ces évolutions confirment la nécessité d'adapter en permanence les modalités d'accompagnement, afin de concilier sécurisation des parcours et accès à des solutions durables.



1690 ENTRÉES EN EMPLOI

+ 74%

DONT 578 DURABLE



306 ENTRÉES EN ALTERNANCE

+ 7%



136 IMMERSIONS EN ENTREPRISES

+ 37%



76 RETOURS EN SCOLARITÉ

- 31%



382 ENTRÉES EN FORMATION

- 24%



Le nouvel accès aux DSN (Déclarations Sociales Nominatives) a permis de mieux identifier les jeunes en situation d'emploi.



La baisse des financements de formations par le Conseil régional a eu un impact significatif sur le nombre de jeunes accédant à une formation en 2025.

DISPOSITIFS & CONTINUITÉ DE PARCOURS

FAIRE LE BILAN

Les dispositifs portés par la Mission Locale constituent des leviers essentiels pour accompagner les jeunes dans leurs parcours d'insertion sociale et professionnelle. Pensés de manière complémentaire, ils permettent d'apporter des réponses adaptées aux besoins et aux situations rencontrées, tout en favorisant la continuité de l'accompagnement et la coordination entre les professionnels.





285

JEUNES ONT ÉTÉ PRÉ REPÉRÉS

93

JEUNES ONT PU ÊTRE REPÉRÉS

59

ONT SIGNÉ UN CONTRAT D'ENGAGEMENT

En complémentarité des accompagnements délivrés par le réseau pour l'emploi, le projet Start'In Block a pour ambition de repérer les jeunes les plus éloignés de l'emploi, communément regroupés sous le terme « d'invisibles » ou qui ne sont pas suivis par un membre du réseau pour l'emploi, afin de les remobiliser et de les accompagner vers une insertion durable.

Le dispositif O2R a pour souci de restaurer, de construire, une relation de confiance entre l'institution et les jeunes en situation de fragilité en prenant le temps qui leur est nécessaire. **La confiance entre partenaires, entre équipes, avec le jeune est le moteur de toute l'alchimie du dispositif O2R.**

REPÉRAGE

1 À 2 MOIS

Etablir une relation d'appui et de confiance / Définir les besoins du bénéficiaire avec l'appui des acteurs du territoire.

REMOBILISATION

2 À 6 MOIS

Consolider la relation d'accompagnement / Préparer l'entrée dans un parcours d'insertion / Agir sur les freins périphériques

ACCOMPAGNEMENT

3 À 6 MOIS

Étape du passage de relais marquée par l'intégration d'un parcours d'insertion du droit commun (PACEA, CEJ...) en articulation avec les référents O2R et les CIP.

La LYR a souhaité se doter d'un outil aux fortes potentialités pour appuyer la valorisation et la montée en compétences douces des jeunes : **les open badges**. Il s'agit d'une certification numérique reconnaissant et valorisant, les compétences, les connaissances ou les expériences acquises dans divers contextes (*éducation, formation, bénévolat...*).

Hébergés sur une plateforme numérique, ils permettent aux jeunes, par leur délivrance progressive et en fonction des acquisitions réalisées en matière de posture, de savoir être..., de mesurer, d'apprécier, pour le jeune, sa propre montée en compétences, de lui permettre de se sentir « prêt à s'engager » dans un accompagnement au sein du Service Public de l'Emploi. Enfin, un QR code unique, téléchargeable permet au jeune, via les métadonnées, une facilitation de son employabilité (interopérabilité).

TÉMOIGNAGE MOUSSA CAMARA - RÉFÉRENT O2R



“Je me présente, je suis CAMARA Moussa, référent de parcours à la mission locale de la LYR sur le dispositif O2R. Selon moi, O2R représente un réel plus dans l'accompagnement des jeunes. Ce dispositif nous permet d'avoir plus de souplesse pour accompagner les jeunes hors radars et éloignés de l'emploi.

L'accompagnement est individualisé et renforcé, ce qui nous permet d'avoir une régularité d'échange avec le jeune, plus conséquente que la norme. Ce qui nous caractérise aussi, c'est que nous pouvons aller à la rencontre de ces jeunes en difficulté et qui n'osent pas forcément franchir les portes du réseau pour l'emploi (Mission Locale, France travail etc...). Nous venons à eux, afin de tisser du lien et tenter de leur (re)donner confiance aux institutions.

Nous venons en complémentarité de ce qui existe déjà dans l'accompagnement socioprofessionnel. Que ce soit pour les structures sociales, associations, ou bien même en interne (accompagnement classique de la mission locale), en toute humilité, O2R apporte un accompagnement véritablement conçu sur mesure.”

TÉMOIGNAGE JEUNE

"Moi sincèrement je suis très content de la mission locale de la Lyr car elle a beaucoup fait pour moi, elle m'a accompagné et soutenu dans les moments difficiles et elle m'accompagne toujours. Et en plus les personnes sont très accueillantes et toujours à l'écoute. Vraiment je suis satisfait de cette mission locale. Sans oublier madame Saral, je l'apprécie beaucoup. Elle m'a accompagné et m'a fait garder l'espoir dans mes démarches et le plus important elle est toujours souriante. Merci beaucoup ma madame Saral et merci à tous les personnels de la mission locale."

Le PAO : Parcours d'Appui et d'Orientation
Jeune non éligible à France Travail (absence d'autorisation de travail).

Nous pouvons accompagner les jeunes sur le programme PAO ; dispositif sans contrat ni aide financière possible. Il permet d'accéder à un accompagnement personnalisé et sans limitation de durée afin de construire progressivement un projet d'avenir. Le Parcours d'Appui et d'Orientation vise à :

- Informer et accompagner sur l'accès aux droits et aux dispositifs d'aide
- Soutenir le maintien en formation initiale ou encourager un retour en formation, en cohérence avec l'obligation de formation
- Favoriser l'insertion sociale et professionnelle en proposant un suivi personnalisé

Le PAO
Parcours d'Appui et d'Orientation

237

**JEUNES ACCOMPAGNÉS
EN PAO**

86%

N'ONT AUCUN DIPLÔME

96

**JEUNES MINEURS NON
ACCOMPAGNÉS**

LE PAO, UN DISPOSITIF RELAIS POUR LES JEUNES - HASSINA ET AÏSSATOU

Ce dispositif s'est révélé pertinent notamment pour des situations administratives en attente de régularisation.

À titre d'exemple, deux jeunes frères que j'accompagne (français arrivés du Sénégal en Novembre 2025) ont été intégrés en PAO dans l'attente de l'attribution de leur numéro de sécurité sociale.

Durant cette période, ils ont été orientés vers la permanence au centre Aimé Césaire afin d'engager les démarches auprès de la sécurité sociale. Les inscrire en PAO a permis au partenaire d'identifier clairement leur statut au sein de la Mission Locale et de faciliter leur accompagnement.

À ce jour, leur situation a évolué positivement, puisqu'ils ont obtenu leur numéro de sécurité sociale. De manière générale, pour les jeunes positionnés en PAO, l'accompagnement reste limité tant que leur situation administrative n'est pas régularisée. Le dispositif joue un rôle de relais et de mise en lien avec les partenaires, dans l'attente d'un accès à des dispositifs d'accompagnement plus complets.

Depuis la mise en place du PAO, j'utilise ce dispositif principalement pour accompagner les jeunes MNA (Mineurs Non Accompagnés) et les jeunes en situation irrégulière.

Auparavant, les jeunes ne disposant pas de numéro de sécurité sociale intégraient également le PAO, ce qui ne leur donnait pas accès à des services essentiels pour leur insertion : aides au transport, allocations ponctuelles, soutien pour le permis de conduire, et d'autres aides facilitant leur autonomie et leur intégration. Aujourd'hui, une partie de ces jeunes ne peut plus accéder à ces aides, ce qui restreint fortement leurs opportunités et les moyens concrets de construire un projet personnel ou professionnel.

Malgré ces limites, le PAO garantit un suivi inconditionnel. Nous nous efforçons de les orienter vers d'autres ressources et services adaptés à leur situation. Dans ce contexte, le conseiller devient souvent leur « offre de service » principale, assurant un accompagnement continu et personnalisé, même lorsque l'accès aux aides classiques leur est restreint.



PARCOURS D'ACCOMPAGNEMENT VERS L'EMPLOI ET L'AUTONOMIE

Le PACEA est un dispositif proposé par les Missions Locales, destiné à accompagner les jeunes de 16 à 25 ans dans leur insertion professionnelle et sociale. Il repose sur un suivi personnalisé, adapté aux besoins du jeune, avec des phases d'accompagnement définies en fonction de son projet et de sa situation.

-20%
ENVELOPPE FINANCIÈRE
PACEA EN 2025

Dans ce cadre, une enveloppe financière peut être mobilisée pour soutenir le parcours. Toutefois, cette enveloppe est limitée et peut évoluer à la baisse au cours de l'année. Fin juillet 2025, il est annoncé une baisse de 20 % de l'enveloppe PACEA dans le courant de l'automne.

Laure GOBILLET et Sabrina ALOUI assurent la gestion de cette enveloppe. Elle se fait de manière progressive et ajustée : les responsables de secteurs optimisent son utilisation au mieux en fonction des informations disponibles au fil de l'année (consignes régionales, budget restant, priorités). Cela permet d'assurer une répartition équitable des aides et de maintenir un accompagnement adapté pour l'ensemble des jeunes suivis.

ACCOMPAGNEMENT GLOBAL, UN TÉMOIGNAGE PAR FAIROUZ AMMAR KHODJA



"M.K s'inscrit à la mission locale pour trouver une alternance, sa situation administrative ne lui permettant pas de signer un contrat de plus de 3 mois. Dès le début de son accompagnement, elle est mise à la rue et subit des violences. Nous étions donc dans l'obligation de nous occuper en même temps de ses démarches d'accès au marché du travail, d'hébergement d'urgence, d'accès aux droits et soins. Grâce à un travail partenarial mobilisant différents acteurs, notamment le L.A.O, la CIMADES (permanences juridiques) et le Centre d'Examen de Santé (bilan de santé), la jeune a pu bénéficier d'un accompagnement global. Elle a ainsi pu intégrer en urgence un CHRS, débiter un suivi médical auprès d'un spécialiste avec lequel elle engagera une demande de RQTH, et régulariser sa situation administrative. À la suite de ces démarches, elle a pu intégrer une POEI en tant que Secrétaire Médicale. "

Les jeunes nécessitant un accompagnement global, parfois dans l'urgence, ne constituent pas des situations isolées à la LYR, bien au contraire. Cela souligne le caractère indispensable de l'écoute active, du travail partenarial, ainsi que du temps nécessaire tant pour le CIP que pour le jeune, afin de garantir un accompagnement global et de qualité".

Contrat d'Engagement Jeune

Le Contrat d'engagement jeune (CEJ) est un dispositif national d'accompagnement renforcé, déployé à la LYR depuis mars 2022. Il s'adresse aux jeunes de 16 à 25 ans en situation de précarité sociale et/ou professionnelle, présentant des freins identifiés lors d'un diagnostic réalisé par un conseiller de la LYR.

Chaque parcours CEJ est unique, à l'image des jeunes accompagnés. La relation de confiance établie entre le conseiller et le jeune constitue un levier essentiel vers l'autonomie. L'accompagnement intensif sur six mois représente une étape déterminante, favorisant les progrès à la fois lors des entretiens individuels et des ateliers collectifs. Le CEJ apparaît ainsi comme un dispositif structurant, qui permet d'initier, de soutenir et de dynamiser les parcours, tout en s'adaptant aux besoins et à la singularité de chacun.

L'année 2025 a confirmé l'engagement et l'investissement de l'équipe CEJ dans l'accompagnement des jeunes du territoire. La qualité de l'organisation mise en place, la diversité des activités proposées ainsi que l'attention portée à chaque parcours permettent aujourd'hui de maintenir une dynamique d'accompagnement soutenue et adaptée aux besoins des jeunes.

Ce travail collectif, reconnu par les partenaires institutionnels, témoigne de l'implication quotidienne de l'équipe pour proposer un accompagnement exigeant, bienveillant et mobilisateur au service de l'autonomie des jeunes accompagnés.

Depuis 2025, dans le cadre de la mise en œuvre de la loi Plein emploi, une évolution est intervenue concernant l'accès au dispositif : seuls les jeunes dont l'inscription administrative à France Travail est validée peuvent désormais intégrer le CEJ.

602

JEUNES ONT BÉNÉFICIÉ DU CEJ EN 2025

125

JEUNES EN SORTIE
« ACCÈS À L'AUTONOMIE »

165

SITUATIONS STRUCTURANTES ONT BÉNÉFICIÉ À
147 JEUNES PENDANT LEUR PARCOURS CEJ

60% ♂ 40% ♀

56% DU PUBLIC REÇU HABITE EN QPV

69% D'ENTRE EUX ONT
ENTRE 18 ET 21 ANS

LE CEJ, UN DISPOSITIF ADMINISTRATIVEMENT EXIGEANT - TÉMOIGNAGE DE DEISE

“ En 2025, la gestion administrative du CEJ s'est nettement complexifiée, notamment avec la mise en place de la Loi Plein Emploi.

Désormais, nous devons vérifier que chaque dossier jeune répond bien aux critères de France Travail et qu'il est enregistré avec le statut « demandeur d'emploi inscrit » avant de pouvoir être validé. En pratique, des bugs informatiques ou des blocages de statut ont parfois retardé, voire empêché, certaines entrées dans le dispositif. Cela a eu un impact direct sur la fluidité des intégrations et nous a contraints à multiplier les échanges avec les conseillers pour résoudre ces difficultés et permettre aux jeunes d'accéder au CEJ.

Au quotidien, la charge de travail s'est également alourdie avec l'évolution de la gestion des sanctions liée à la mise en place du décret de juillet 2025. Celui-ci a introduit des procédures plus longues et un suivi administratif plus exigeant. Par ailleurs, nous avons dû mettre en place une organisation spécifique pour suivre et valider les 15 à 20 heures d'activités hebdomadaires, indispensables pour déclencher le versement mensuel de l'allocation CEJ. Cela implique un travail conséquent : gestion des listes, transmission d'informations aux conseillers dans des délais contraints, et régularisation des dossiers en amont des validations de fin de mois.

Enfin, chaque dossier est étudié en lien avec la responsable CEJ. Nous vérifions systématiquement les justificatifs afin de déterminer si le jeune remplit bien les conditions pour percevoir l'allocation. Le temps dédié à la validation des allocations avec la responsable se monte à 2 jours par mois, ce qui est conséquent et témoigne de la lourdeur de cette mission.”



À leur entrée dans le dispositif, les jeunes intègrent une session collective animée par un conseiller référent et s'engagent dans un parcours d'une durée de six mois. Ce parcours débute par un programme d'ateliers collectifs abordant des thématiques variées :

Emploi, développement personnel, santé, numérique, droits, logement, etc. Des actions de remobilisation peuvent également être proposées ponctuellement, en lien avec des partenaires associatifs (projets BOOST UP, Transonore, Inser'sport). Les partenaires locaux et de proximité sont également sollicités, notamment sur la thématique santé (Centre de santé, CPAM...).

*A titre d'exemple, en 2025, **226 jeunes ont bénéficié d'ateliers prévention santé** (30 ateliers proposés sur toute l'année par le CPS Aimé Césaire, exclusivement dédié aux jeunes de la Lyr)

LES ATELIERS CEJ, TÉMOIGNAGE DE DOMINIQUE SCHALLIER

“Dans le cadre de l'accompagnement CEJ, les conseillers proposent dès l'entrée dans le dispositif une planification d'ateliers collectifs, dont le contenu est défini par une trame pédagogique, socle commun à tous les conseillers.

Proposés de manière régulière, ces temps collectifs permettent d'aborder différentes thématiques telles que la construction du projet professionnel, les techniques de recherche d'emploi, le renforcement des savoir-être ou encore l'autonomie dans les démarches administratives et numériques.

En tant que conseiller, le plus difficile est de se « mettre à niveau » du groupe et d'instaurer une dynamique commune dans laquelle tout le monde se retrouve. En effet, les jeunes d'une cohorte ont des profils, parcours, expériences, niveaux de qualifications différents et c'est toujours un challenge d'accompagner un groupe.

J'utilise de nombreux outils : témoignages, jeux de rôles, diffusion de contenus, retours d'expériences des uns et des autres. L'objectif visant toujours à envoyer des "messages forts" en sensibilisant les jeunes à différentes thématiques auxquelles ils sont ou seront confrontés dans leurs vies d'adultes.”



ATELIER CONFIANCE EN SOI - MAI 2025



UN ACCOMPAGNEMENT QUI NE S'ARRÊTE PAS À 26 ANS!

La Mission Locale de la LYR s'inscrit dans une logique de sécurisation des parcours des jeunes, en particulier lors des moments de transition où les risques de rupture sont les plus élevés. Si son champ d'intervention s'arrête à 26 ans, l'observation des trajectoires montre que certains jeunes disparaissent des radars à l'issue de leur accompagnement, sans solution pérenne.

Pour répondre à cet enjeu, la LYR a structuré une approche visant à assurer la continuité du suivi au-delà de la Mission Locale.

Le dispositif CAP 26 permet ainsi de repérer, remobiliser et accompagner les jeunes de 25-26 ans, notamment dans l'accès au RSA, tandis que le partenariat avec les Agences Locales d'Insertion (ALI) garantit un relais opérationnel pour les jeunes allocataires, y compris jusqu'à 30 ans.

Cette articulation permet de construire un parcours sans rupture : de l'ouverture des droits à un accompagnement renforcé dans la durée. Elle répond à un enjeu central : ne pas laisser les jeunes les plus fragiles sans solution au moment charnière de leur sortie de la Mission Locale.

CAP 26

Le dispositif CAP 26 vise à repérer et remobiliser les jeunes de 25 à 26 ans en situation de fragilité, souvent sortis des radars de l'accompagnement.

Il permet de réactualiser leur situation, de lever les freins administratifs et de favoriser l'accès aux droits, notamment au RSA.

À travers des actions de relance ciblées et des temps d'information collective, CAP 26 lutte contre le non-recours et redonne une dynamique d'engagement aux jeunes. Il constitue une étape clé pour préparer la suite du parcours et éviter les ruptures à la sortie de la Mission Locale.

BRSA

L'accompagnement des bénéficiaires du RSA au sein des Agences Locales d'Insertion (ALI) s'inscrit dans une logique de suivi renforcé et dans la durée, notamment pour les jeunes de moins de 30 ans. Il vise à lever les freins sociaux, professionnels et administratifs, tout en soutenant l'accès à l'emploi ou à la formation. Les modalités d'accompagnement, plus intensives et régulières, permettent d'adapter les réponses aux situations souvent complexes. En lien avec la Mission Locale, cet accompagnement assure la continuité du parcours après l'ouverture des droits et contribue à sécuriser l'insertion des jeunes les plus vulnérables.

MAME LO, RÉFÉRENTE CAP 26

73
JEUNES ACCOMPAGNÉS

59%
ONT OUVERT UN DROIT AU
RSA

“Je suis profondément fière d’avoir accompagné 76 jeunes dans le cadre du dispositif CAP 26 et ce n’était vraiment pas gagné d’avance. Derrière chaque dossier, il y avait une histoire : des jeunes éloignés des institutions depuis longtemps, d’autres qui ne savaient pas que le RSA pouvait leur être accessible, d’autres encore qui n’avaient jamais eu à réaliser seuls des démarches administratives complexes. Et puis ces jeunes diplômés, parfois jusqu’au master, qui ne se sentaient tout simplement pas légitimes à demander de l’aide, comme si avoir un diplôme devait suffire à tout régler. Grâce à CAP 26 et à l’outil IMILO, j’ai pu relancer plus de 1 200 jeunes : les appeler, leur écrire, aller les chercher là où ils en étaient. Les ateliers collectifs autour du RSA ont été de vrais moments de respiration, des espaces où l’on pouvait enfin poser les questions, déconstruire les idées reçues, et où j’ai vu des jeunes reprendre confiance en eux et en leurs droits. Accompagner chacun d’eux, de l’entretien de situation jusqu’à la mise en relation avec leur service référent, c’est un travail de fond, souvent invisible, mais profondément humain. Et c’est exactement ce dont je suis fière.”

seine saint denis
LE DÉPARTEMENT



117
ALLOCATAIRES DU RSA DE
- DE 30 ANS ACCOMPAGNÉS

dont **11**

DANS LE CADRE DE LA
CONTINUITÉ DE PARCOURS
ML > ALI

JEANNE ONGUENE, RÉFÉRENTE BRSA

“Le bilan met en évidence une dynamique d’accompagnement positive au sein de la Mission Locale, notamment grâce au développement de partenariats ciblés. La collaboration avec Proximité a permis d’orienter 5 jeunes diplômés, dont 2 bénéficient actuellement d’un accompagnement intensif, renforçant ainsi leurs perspectives d’insertion.

Les parcours observés illustrent également des réussites significatives : à titre d’exemple, un jeune en situation d’addiction a réussi à accéder à un emploi chez PAM et s’inscrit aujourd’hui dans une démarche de stabilisation et de guérison.

L’accompagnement s’appuie sur un réseau de partenaires variés, avec des orientations vers des dispositifs adaptés tels que les permanences emploi, un suivi psychologique, ou encore Positive Planet, permettant de répondre de manière globale aux besoins des jeunes. Dans une logique d’amélioration continue, des perspectives sont envisagées pour 2026, notamment le développement et l’optimisation de l’atelier réseaux sociaux mis en place en 2025, avec l’intégration de l’intelligence artificielle afin de mieux accompagner les jeunes dans leurs usages numériques et leur insertion professionnelle.”

G·I·P
PANTJNSERTION



ACTIONS & ACCOMPAGNEMENT

FAIRE LE BILAN

Tout au long de l'année 2025, les équipes de la LYR ont développé de nombreuses actions en direction des jeunes, en lien avec les partenaires du territoire. Ces initiatives viennent enrichir l'accompagnement proposé, favoriser la remobilisation et multiplier les opportunités de rencontres, d'expériences et d'ouverture vers l'emploi, formation ou la citoyenneté.



ACCOMPAGNEMENT GLOBAL

RÉUSSITES 2025



Fier.es avec nos partenaires

ASE



"Je suis fière du partenariat que j'ai développé avec l'épicerie solidaire WICASAYA située à Bobigny. Cette collaboration permet aux jeunes en situation de précarité d'accéder à des denrées alimentaires ainsi qu'à des produits de 1ère nécessité à des tarifs réduits. Chaque mois, nous participons aux commissions afin de présenter les dossiers suivis par les conseillers. Les bénéficiaires ont également la possibilité de prendre part à des ateliers collectifs (cuisine, jardinage, broderie, etc.) ainsi qu'à des sorties culturelles financées par l'association. Par ailleurs, je suis fière d'avoir pu organiser une collecte au sein de l'équipe LYR, comprenant des colis alimentaires, des produits d'hygiène et des articles pour bébés, afin de soutenir l'association grâce à ces dons."



- Serife GEZICI, Référente aides financières



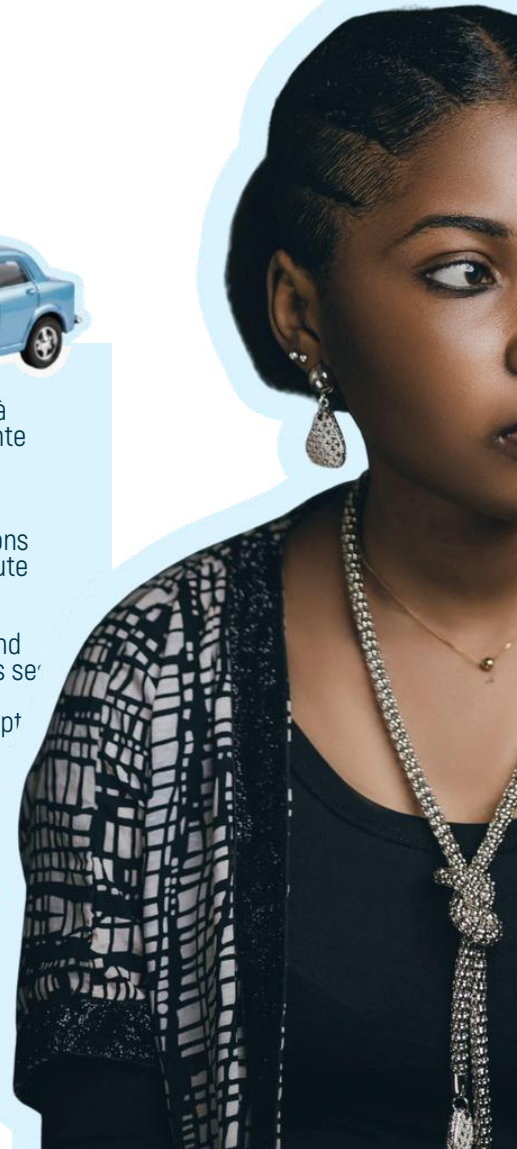
AIDES FINANCIÈRES

ALTERNANCE & MOBILITÉ



"J'ai accompagné D. dans la construction de son projet jusqu'à son entrée en alternance. Grâce à une offre de notre référente Tame, elle a signé un contrat d'apprentissage pour devenir Agent d'accueil des voyageurs (Escale aéroportuaire) avec Camas Formation. Elle prépare aujourd'hui un diplôme de niveau Bac jusqu'en septembre 2026. En parallèle, nous avons travaillé sur son autonomie : D. a obtenu son code de la route et la Mission Locale est intervenue pour l'ouverture de ses droits à l'aide au permis de la Région ; elle a ainsi pu pour financer ses leçons de conduite. Ce qui me rend la plus fière, c'est de voir comment elle a su lever tous ses freins en même temps. Aujourd'hui, elle a un métier passionnant en vue et les moyens de l'exercer, compte tenu des horaires décalés, elle peut se déplacer sereinement. Elle a vraiment toutes les cartes en main pour réussir"

- Linda AOUAM, Conseillère CEJ





"Dans le cadre de ma référence ASE à la Mission Locale, j'ai initié et structuré des comités de suivi ASE en partenariat avec la CAMNA et la circonscription ASE de Bobigny, favorisant une meilleure coordination autour des jeunes accompagnés. Ces temps d'échange ont permis d'améliorer le suivi des situations et de fluidifier les parcours. J'ai également organisé une rencontre avec des professionnels de l'ALJT de Bobigny afin de mieux comprendre les dispositifs d'hébergement dédiés aux jeunes issus de l'ASE. Cette démarche a renforcé mes connaissances des solutions existantes et a facilité les orientations adaptées. Je suis particulièrement fière d'avoir contribué à développer le travail partenarial et à sécuriser les parcours des jeunes."

- **Hassina BALIT, Référente ASE**



"En 2025, j'ai organisé un atelier avec l'École des Cuistots Migrateurs afin qu'ils puissent présenter aux CIP leur "Malette des Metiers de la Restauration". C'est un outil destiné aux professionnels de l'accompagnement socio-professionnel. La Mallette vise à faciliter l'orientation, la compréhension et les opportunités du secteur de la restauration auprès des personnes que nous accompagnons. Lors de cette rencontre nous avons pu expérimenter les différents outils que la Malette propose et réfléchir à leur utilisation lors de nos accompagnements avec les jeunes de la Mission Locale."

- **Malou ROBBE, Référente Orientation**



ORIENTATION



"En novembre, j'ai organisé une rencontre dans la nouvelle crèche AVIP "cœur de ville" de Bobigny, inaugurée en mars 2025. L'objectif était de découvrir ce lieu et de prendre connaissance des nombreuses actions prévues pour 2026. Notamment des dispositifs dédiés à la parentalité et à la redynamisation des parents souhaitant se former dans le secteur de la petite enfance. Ce partenariat nous offre également la possibilité d'utiliser leurs locaux pour la commission AVIP. Cette rencontre a permis de fluidifier l'orientation des jeunes parents vers une solution de garde pérenne."

- **Nerlyne BELANCOURT, Référente mode de garde**



MODE EN GARDE

"L'accompagnement de Monsieur M est un suivi dont je suis fier. Il est arrivé à la Mission Locale accompagné de son père, avec quelques notions de français et un projet déjà bien défini, devenir réceptionniste. Entre les deux, il y avait un chemin conséquent à parcourir. Après un parcours en PEE de 7 mois, le CEJ, des entretiens, des refus, et plus de portes frappées que de clés remises, il a finalement décroché un contrat de professionnalisation en tant que réceptionniste. Non content de cette première réussite, il a souhaité suivre des cours de français en parallèle de sa formation, témoignant d'une volonté constante de progresser. Aujourd'hui, alors que sa formation touche à sa fin, il envisage déjà d'évoluer vers un poste de responsable d'établissement, un niveau qu'il n'a pas encore atteint, mais avec ce jeune, le proverbe prend tout son sens le ciel est sa limite, et au vu de son parcours, je pense qu'il a déjà commencé à chercher comment le dépasser !"

- **Aissatou BOIRO, Conseillère généraliste**



PROJET & LINGUISTIQUE



" J'ai accompagné Mme B., initialement en situation de grande précarité et sans solution d'hébergement, dans la construction de son projet professionnel. Grâce à cet accompagnement, elle a intégré une formation POEC d'employée libre-service, qu'elle a menée en parallèle de la signature d'un contrat d'apprentissage. En parallèle, des solutions d'urgence ont pu être mobilisées : elle a bénéficié de quelques nuitées à l'hôtel, puis d'une prise en charge par une association pour un hébergement temporaire. Aujourd'hui, Mme B. a pu stabiliser sa situation personnelle en accédant à un logement en colocation. Je suis particulièrement fière du parcours accompli et des avancées réalisées, tant sur le plan professionnel que personnel."

- **Magdalena AMMIGAN,**
Conseillère généraliste

GESTION DE L'URGENCE



LOGEMENT

"Ce dont je suis la plus fière, c'est l'histoire d'un jeune sortant de l'ASE. Sans réseau, sans attache, il enchaînait les situations précaires, une colocation provisoire, puis ses affaires retrouvées dehors en rentrant de vacances, de nouveau à la rue. Les démarches 115, SIAO... sans suite. Pourtant il tenait, allait travailler en intérim malgré tout et gagnait en maturité au fil des mois. A ses 25 ans, nous avons activé le RSA et obtenu une place en résidence sociale. Aujourd'hui, il a repris un projet de formation pour devenir aide-soignant. Ce jeune-là, il avait tout pour y arriver, il lui fallait juste un sol sous les pieds."

- **Mame LO, Référente Logement**



ACCOMPAGNEMENT AU PROJET



" Dès l'arrivée de Monsieur A. dans le CEJ, nous étions en difficultés quand à son projet professionnel tant il était hésitant à vouloir s'insérer dans le monde professionnel en raison de « ses multiples propres freins » qui le renvoyaient à sa propre personne. En d'autres termes, un certain manque de confiance, une pression familiale sur le choix d'une poursuite d'études. Au commencement de son accompagnement, je me suis heurté à beaucoup de refus du jeune concernant toutes les propositions d'offres d'emploi que je lui avais faites. Il a fallu que je « déconstruisse » les stéréotypes de certaines professions en lien avec les offres présentées. Je donc dû construire un bon argumentaire afin que le jeune soit en situation professionnelle. Aujourd'hui, il est en Service Civique et c'est une satisfaction pour lui, car il développe des compétences et s'est engagé, le temps de trouver sa voie. "

- **Dominique SCHALLIER, Conseiller CEJ**





" L'arrivée de notre collègue Vanessa, anciennement conseillère généraliste au sein de la Lyr, a été une vraie richesse pour l'équipe.

Elle a fait le choix de rejoindre l'équipe emploi, ce qui nous a permis d'accueillir et d'accompagner davantage de jeunes en augmentant le nombre de rendez-vous.

Cela nous a également donné l'opportunité de rencontrer plus d'entreprises et d'être davantage présents sur les événements de nos partenaires.

Ma fierté est donc de voir l'équipe, dont je fais partie, évoluer et se renforcer au service des jeunes."

- **Matthias CAROLA, Conseiller emploi**

RENFORCEMENT ÉQUIPE EMPLOI



SANTÉ

Dans le cadre du suivi de nos jeunes, l'un des freins principaux à l'emploi peut être l'accès aux soins et aux droits en matière de santé. Dans ce cas, nos deux partenaires, le CPS Aimé Césaire, avec la permanence d'accès aux droits en santé, et le Centre d'Examen de Santé, avec leurs bilans de santé, sont de vrais atouts. Nous avons environ une cinquantaine de jeunes qui ont pu régulariser leur situation auprès de la CPAM, obtenir une ouverture de droits ou une complémentaire santé, ce qui leur a permis un accès aux soins et à l'emploi. Quant au bilan de santé, il a permis à plusieurs jeunes d'être orientés en urgence vers des spécialistes (cardiologue, hématologue, psychiatre...), pour le traitement d'infections/maladies qui auraient pu aggraver leur état de santé."

- **Fairouz AMMAR KHODJA**
Référente santé



" En 2025, Un groupe mixte de 8 jeunes a participé à une semaine sportive, mêlant activités physiques et ateliers socio-professionnels, encadrée par Maria Ribeiro, Marraine à la Mission Locale et athlète olympique aux JO 2016. Cette semaine a été placée sous le thème du sport pour des jeunes qui, pour la plupart, n'avaient pas pratiqué d'activité physique depuis longtemps avec notamment la découverte du saut à la perche, un sport peu accessible et méconnu. Cette discipline, à la fois technique et symbolique, a confronté les jeunes à leurs appréhensions. Elle a favorisé le dépassement de soi, le courage, et la prise de risque maîtrisée. Elle a permis d'incarner le message que l'on peut sauter ses propres barrières. La cohésion de groupe créée et encouragée par Maria a permis un vrai partage de réseau entre jeunes et favorisé l'entraide. Un réel succès pour notre marraine !"

- **Lucie GUILLAUME, Référente Parrainage**



SPORT & PARRAINAGE



CALENDRIER EMPLOI/ALTERNANCE

25 ACTIONS SUR 12 MOIS

JANVIER

NIKE Session de recrutement poste de vendeur Avec FT Bobigny

Session de recrutement Multisecteurs **Bobigny** GRAND PARIS

CABRINI Session de recrutement

Session de recrutement Alternance multi secteurs **WENO**

FÉVRIER

WENO Session de recrutement Alternance Métiers du BTP, administratif, Commerce et restauration

Evoya Conseils Session de recrutement

MARS

jobit Session de recrutement pour des PMSMP vendeur **LACOSTE**

Semaine de coaching **HERMÈS PARIS**

AVRIL

OBJECTIF TON CONTRAT CLÉ EN MAIN ! 8 AVRIL 2025

DE 40 CFA 9 ENTREPRISES DU CAP AU BAC +5

Pantin Session de recrutement Jobs d'été

MAI

JUIN

Bobigny Session de recrutement Multisecteurs

Session de recrutement Contractuels en administratif **FINANCES PUBLIQUES**

JUILLET

Petit Forestier Ouvre moi ta boîte Visite pros LYR et Jeunes

UnitsCité Recrutement Service Civique

Session de recrutement Alternance Métiers du bâtiment **AE**

FPP Session de recrutement Alternance Métiers de la pharmacie

AOÛT

UnitsCité Recrutement Service Civique

SEPTEMBRE

La SAUGE Visite et Session de recrutement Métiers agriculture urbaine

Session de recrutement animateurs pause méridienne H/F **Pantin**

enei Session de recrutement Hôte d'accueil et barista H/F

Session de recrutement POEC alternance métiers du commerce **AMB FORMATIONS**

Camas Session de recrutement ALTERNANCE Métiers de l'aéroportuaire

OCTOBRE

1 JOUR 1 ENTREPRISE

EN OCTOBRE, CAP VERS LA SEMAINE DE L'EMPLOI !

27 28 29 30 31

SUR INSCRIPTION

NOVEMBRE

AMB FORMATIONS Session de recrutement POEC ALTERNANCE métiers du commerce

DÉCEMBRE

AMB FORMATIONS Session de recrutement POEC ALTERNANCE métiers du commerce



FOCUS ALTERNANCE

ACTIONS & PARTENARIAT

L'accès à l'alternance constitue un axe fort de l'accompagnement proposé par la Mission Locale de la LYR. Au-delà des actions menées en interne, les jeunes en recherche de contrat sont orientés et positionnés sur une large palette d'opportunités, en lien étroit avec les partenaires du territoire.

Chaque mois, Tame Kitsoukou anime des ateliers alternance dédiés, permettant aux jeunes d'être accompagnés de façon régulière dans leurs démarches : identification des offres, préparation aux entretiens, compréhension des dispositifs. Ces rendez-vous mensuels constituent un point d'ancrage essentiel dans le parcours des jeunes vers l'emploi en alternance.

En parallèle, les jeunes sont mobilisés vers des événements extérieurs : forums, journées portes ouvertes et job datings organisés par les CFA partenaires et d'autres structures de référence — Campus CMA de Bobigny, CFA Simplon, Campus Fonderie de l'Image, CFA AFORP, la RATP, la Croix-Rouge, et bien d'autres. Ces participations leur permettent de rencontrer directement les acteurs de la formation et les entreprises recruteuses.

Une dynamique partenariale forte illustre concrètement ces efforts : AMB Formation, partenaire de longue date de la Mission Locale, a permis l'orientation et la signature de nombreux contrats d'apprentissage pour nos jeunes. Dans le cadre de la loi LPE, qui vise à renforcer la collaboration entre France Travail et les Missions Locales, une rencontre tripartite a été organisée entre nos trois structures. Cette mise en relation a abouti à la création d'événements de recrutement communs, tenus aussi bien dans nos locaux que dans ceux de France Travail Pantin, ouverts aux jeunes de la Mission Locale comme à l'ensemble des demandeurs d'emploi suivis par France Travail. Dès septembre 2025, des signatures de contrats ont eu lieu, et cette dynamique se poursuit en 2026.

27

ÉVÈNEMENTS ALTERNANCE

441

JEUNES PARTICIPANTS

258

JEUNES EN CONTRATS D'APPRENTISSAGE



INTERVIEW PARTICIPANTS FORUM
ALTERNANCE AVRIL 2025

Les candidats orientés sont positionnés par AMB Formation dans ses entreprises partenaires, sur des postes d'employé-e libre-service, hôte-esse de caisse, conseiller-e de vente ou encore manager de rayon. Ces résultats témoignent de la vitalité de l'écosystème partenarial que la Mission Locale de la LYR contribue à faire vivre chaque année au bénéfice des jeunes du territoire.



OBJECTIF ALTERNANCE

GRAND ÉVÈNEMENT ALTERNANCE 2025

Temps fort de l'année, le forum alternance « Ton contrat clé en main » s'est tenu le mardi 8 avril 2025 et a pleinement tenu ses promesses. 42 partenaires avaient été invités, et 38 étaient présents le jour J :

14 entreprises, 24 écoles accompagnées de leurs propres entreprises partenaires, ainsi que deux organismes paritaires collecteurs — l'OPCO EP et AKTO — garants de la qualité et de la diversité des filières représentées. Une mobilisation remarquable qui témoigne de la confiance accordée à la Mission Locale de la LYR pour porter ce type d'événement

Côté jeunes, 150 participant·es ont fait le déplacement, venant majoritairement du 93 — Pantin, Bobigny, Les Lilas — mais aussi des départements 75, 92, 95, 78 et au-delà : un rayonnement qui dépasse largement le territoire d'action habituel de la structure.

À l'issue du forum, plusieurs contrats d'apprentissage ont été signés, et des parcours de formation sont encore en cours pour certains jeunes : la dynamique enclenchée ce jour-là continue de produire ses effets.

Un questionnaire de satisfaction, adressé aux partenaires comme aux jeunes, est venu confirmer le succès de l'événement : sur les 63 jeunes qui ont répondu, 42% sont satisfaits par cette action. Une édition saluée par tous, qui s'impose d'ores et déjà comme un rendez-vous incontournable du calendrier de la Mission Locale.

38

**PARTENAIRES PRÉSENTS
DONT 14 ENTREPRISES
ET 24 ÉCOLES**

150

JEUNES PRÉSENTS

23

CONTRATS SIGNÉS

OBJECTIF Alternance
TON CONTRAT CLÉ EN MAIN !
8 AVRIL 2025 - 14H

+ DE 40 CFA & ENTREPRISES DU CAP AU BAC+5

27 RUE DE PARIS 9300 BOBIGNY

RESTE INFORMÉ!



ENTRÉE LIBRE



CRÉER DU LIEN AUTREMENT

FAIRE LE BILAN

Créer du lien constitue un enjeu central de l'accompagnement proposé par la Mission Locale. À travers des temps collectifs, des événements, des projets partagés ou des actions partenariales, les équipes ont cherché à développer d'autres formes de rencontres avec les jeunes, les entreprises et les acteurs du territoire. Ces initiatives contribuent à renforcer la confiance, l'engagement et la cohérence des parcours accompagnés.



LA LYR CRÉATRICE DE LIEN TERRITORIAL



2025, ANNÉE DE CONCRÉTISATION

2025 a été une année de concrétisation pour ce projet engagé et engageant.

Arc en Lyr c'est 9 associations lauréates 4 projets soutenus grâce à l'action de notre référent Cédric DJEBBARA nos entreprises engagées et le soutien de partenaires institutionnels tels qu'Est Ensemble, la DRIEETS, le Conseil Départemental, le GIP et Ensemble pour l'emploi.

Face aux réussites de cette année 2025, nous adressons un remerciement tout particulier aux entreprises partenaires engagées dans cette belle aventure qu'est la DAT et par prolongement dans la lutte contre la pauvreté des jeunes.

Nous souhaitons également saluer la ténacité, la détermination, la patience, des porteurs de projets Arc en LYR qui, même dans une période économique et politique peu facilitante, portent avec force et conviction des programmes de qualité dans des villes où la paupérisation est chaque jour de plus en plus visible.

La Mission Locale de la Lyr expérimente depuis Avril 2023, avec le soutien méthodologique de l'Institut Break Poverty, une démarche innovante visant à engager les entreprises du territoire dans une dynamique de mécénat social pour soutenir les projets associatifs : « la Dotation d'action territoriale » (DAT).

Notre ambition : lutter contre la pauvreté en agissant directement sur les déterminismes qui l'alimentent.

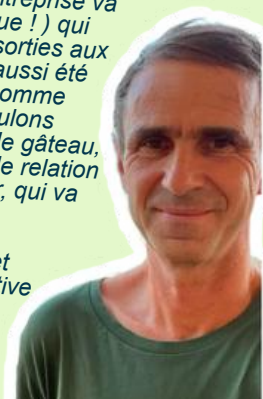
« Nous sommes une association qui accompagne des 13-17 ans à risque de décrochage, dans un quartier de Bobigny. Nous connaissons ~150 jeunes du quartier, dont ~50 ayant des difficultés à l'école et parfois au-delà.

Nous sommes super fiers et heureux d'avoir été sélectionnés pour bénéficier de la DAT, animée par la Mission Locale de la Lyr. La DAT nous a permis de nouer des liens de qualité avec 2 entreprises. La première est Setha, dont les dirigeants sont venus rencontrer les jeunes, et veulent cheminer avec nous dans la durée. Ils se sont ainsi engagés à nous financer pour 4 ans. La deuxième est une grande entreprise de Pantin, que nous connaissons mais avec laquelle nous n'avions pas réussi à engager des actions concrètes.

La DAT a permis de booster la relation, et plusieurs actions sont maintenant envisagées. En plus l'entreprise va nous financer l'achat du minibus (électrique !) qui nous manquait pour proposer des super sorties aux jeunes du quartier. Au delà, la DAT, ça a aussi été l'occasion de rencontrer d'autres assos, comme L'Art en Partage, avec lesquelles nous voulons désormais collaborer. Et enfin, cerise sur le gâteau, via la DAT nous avons développé une belle relation de confiance avec toute l'équipe de La Lyr, qui va faciliter nos coopérations futures.

Un immense merci donc, à Cedric, la Lyr et Break Poverty Foundation pour cette initiative vraiment géniale ! »

- Pierre DERIEUX Président de l'association «Après l'école»



BILAN & RETOUR CHRONOLOGIQUE

MARS-DÉC 2023



Construction du diagnostic territorial Arc en LYR

DÉC 2023



Rédaction et diffusion de l'AMI Arc en LYR

JANV-AVRIL 2024



Sélection des projets (comités techniques...)

JUIN 2024



Evènement de lancement de la DAT à destination des entreprises du territoire

AVRIL 2025



Premier engagement : Collectif 93 (Axa, BNP, Crit...)

41 500 €

COLLECTÉS AU PROFIT DE 4 ASSOCIATIONS

Au profit de E-Graine, L'Art en partage, Après l'école, Atelier Amasco

27 500 €

DE DEMANDES EN COURS

Perspectives prometteuses avec les entreprises RABOT DUTILLEUL, EQUINIX...

LIEN DE PROXIMITÉ, PARCOURS PERSONNALISÉ



Lors du démarrage d'O2R, la LYR a souhaité conjuguer innovation et humilité. L'idée de s'appuyer sur les partenaires de la Mission Locale, les associations de quartier, clubs de prévention... pour mieux repérer les jeunes considérés comme invisibles mais aussi conjuguer nos compétences pour délivrer un accompagnement sur mesure, nous a semblé être un pari aussi prometteur que pertinent.

Construire une stratégie territoriale revisitée pour chaque ville, stimulant une véritable proximité partenariale, s'appuyant sur la richesse des liens construits entre jeunes et acteurs associatifs mais aussi sur la fine connaissance de ces derniers concernant les codes relatifs à chaque quartier, nous a permis de filer un maillage de qualité, de mieux collaborer, de faire véritablement équipe.

Cette combinaison coordonnée d'appuis portée par l'ensemble des partenaires (Mission Locale et acteurs divers), élargissant et formant le « nouvel écosystème du jeune », faisant bloc autour de lui et évitant son « déracinement » (éviter l'absence de son éducateur dans l'élaboration du parcours d'accompagnement mis en place avec le SPE par ex) s'est traduit par des modes d'interactions réinventés, plus personnalisés avec lui mais aussi entre les acteurs intervenants. Si cette mise en relation est facilitante pour ce qui concerne la construction d'une relation propice à l'accompagnement et l'établissement d'un diagnostic enrichi (combinaison de la vision des partenaires et celles des référents de parcours O2R), elle nous rappelle combien la proximité, la disponibilité, la confiance, l'enrichissement du lien social peuvent donner lieu à un véritable rebond, de véritables espoirs...

Pierre nous parle de l'accompagnement des jeunes O2R

“Anxiété, précarité, manque d'opportunités et isolement social sont des réalités que rencontrent un nombre croissant de jeunes. Face à ces difficultés, beaucoup se replient sur eux-mêmes, perdent confiance et renoncent à solliciter de l'aide. Dans ce contexte, il est nécessaire que les institutions adaptent leurs pratiques pour répondre aux besoins de cette génération.

Certains jeunes n'ont pas eu accès aux fondations nécessaires pour construire leur confiance en eux et aux autres. Des parcours marqués par des ruptures, des traumatismes ou des expériences d'échec ont fragilisé leur estime d'eux-mêmes et leur capacité à se projeter. Ces jeunes ont besoin d'être reconnus et écoutés.

En tant que référent, mon rôle est d'offrir à ces jeunes un espace dans lequel ils se sentent en sécurité, entendus et accompagnés sans jugement. Il s'agit de reconstruire, progressivement, une confiance en soi suffisante pour qu'ils puissent à nouveau faire confiance aux autres, demander de l'aide et envisager leur avenir sereinement.

En plus des aides concrètes, ces jeunes recherchent une relation humaine stable et bienveillante. Une relation dans laquelle ils ne sont pas jugés pour leur passé, dans laquelle ils ont le droit à l'erreur, et dans laquelle ils se sentent reconnus pour ce qu'ils sont. Pour beaucoup, cette relation a fait défaut auprès des adultes référents qui auraient dû la leur offrir. Notre rôle est donc de comprendre le parcours de chaque jeune, d'identifier ce dont il a manqué, et d'adapter notre accompagnement en conséquence.

Les aides matérielles et administratives sont indispensables, mais elles ne suffisent pas. C'est en combinant soutien concret et qualité de la relation que nous pouvons véritablement répondre aux besoins de ces jeunes et les aider à avancer.

C'est en prenant le temps de leur donner de l'importance, en répondant à leurs besoins concrets et en travaillant sur leurs freins, que ces jeunes peuvent retrouver leur place dans la société et y contribuer positivement.”



Moussa, Moustapha et Pierre - Des liens partenariaux forts

Ces convictions, forgées au fil des mois de mise en œuvre du dispositif, ne sont pas seulement les nôtres. Elles se lisent aussi dans le regard que portent sur O2R ceux qui, au quotidien, partagent avec nous le terrain et la responsabilité d'accompagner ces jeunes.

Partenaires de longue date ou acteurs nouvellement mobilisés autour du dispositif, tous ont pu mesurer concrètement ce que cette approche change dans la manière de travailler ensemble — et dans ce qu'elle rend possible pour les jeunes.

Loin d'une collaboration formelle réduite à des orientations ponctuelles, c'est une véritable culture commune qui s'est construite, faite d'échanges réguliers, de confiance partagée et d'une lecture collective des situations. Le témoignage qui suit en est une illustration éloquente.

MERCI À NOS PARTENAIRES O2R

- A travers la ville
- La maison des parents
- UEMO de Pantin
- CAP à Cité
- Grandir avec le Pré
- APO G
- La maison de quartier des Courtilières
- Poetica Licencia
- La passerelle commune
- Le Club de prévention des Lilas
- etc.

Abdou, d'A travers la ville, parle du partenariat O2R



“Dans le cadre du partenariat développé avec le dispositif O2R de la Mission Locale, nous constatons une collaboration renforcée autour des enjeux d’insertion professionnelle à l’échelle du territoire.

La qualité des échanges entre les équipes éducatives, les référents O2R et les cadres de service favorise une communication fluide et une réactivité appréciable dans l’accompagnement des jeunes. Cette articulation partenariale permet une meilleure coordination des parcours et une mobilisation rapide autour des situations nécessitant un accompagnement renforcé.

Le dispositif O2R bénéficie par ailleurs d’une image positive auprès de jeunes souvent éloignés des institutions. Son approche accessible, sa souplesse d’intervention et la qualité du lien établi avec les publics constituent de véritables leviers de remobilisation et d’adhésion aux démarches d’insertion”

LIEN SPORTIF, LIEN ACTIF



Si le terrain de football a été le théâtre de belles performances sportives cet été, l'enjeu pour la Mission Locale de la LYR se situait bien au-delà de la ligne de touche. En tant que référente sport, j'ai organisé ce tournoi avec une conviction forte : le sport est un langage universel qui permet de briser les barrières institutionnelles.

TOURNOI DE FOOT SPORT DANS LA VILLE X LYR

Le tournoi a réuni 40 jeunes âgés de 16 à 25 ans, avec des jeunes déjà accompagnés par la Mission Locale et d'autres du territoire. L'idée était simplement d'utiliser le foot pour créer du lien et aller vers les jeunes dans un cadre plus simple et moins intimidant que celui d'un bureau.

En quittant le cadre formel de l'entretien, la relation entre le conseiller et le jeune se transforme :

- **La confiance par le jeu** : sur le terrain, les barrières tombent. Les jeunes, plus détendus, se confient plus naturellement sur leurs freins, leurs envies et leurs projets de vie.
- **Le bouche-à-oreille actif** : le tournoi devient un outil de prospection. En invitant leurs amis, les participants deviennent les meilleurs ambassadeurs de la Mission Locale et du Contrat d'Engagement Jeune (CEJ).

Sur le terrain, on ne traite pas des dossiers, on discute des parcours. C'est un espace de diagnostic invisible où l'on repère les savoir-être : l'esprit d'équipe, le respect des règles et la gestion de l'effort.

Résultats : Un score qui dépasse le tableau d'affichage, la vraie victoire se mesure sur d'autres terrains :

- **La cohésion sociale** : des équipes formées d'inconnus qui apprennent à coopérer en quelques minutes.
- **La remobilisation** : des jeunes remotivés qui retrouvent l'élan pour franchir de nouveau la porte de la Mission Locale dès le lendemain.
- **La visibilité** : une présence forte sur le territoire, prouvant que la Mission Locale est présente là où se trouve la jeunesse.

En résumé, on ne court pas seulement après un ballon, on court vers l'autonomie. Ce tournoi démontre que pour marquer un but dans le parcours d'un jeune, il faut parfois savoir jouer sur un terrain différent.

40 JEUNES PRÉSENTS

2 CHUTES

1 COUPE
SYMBOLIQUE



LIEN D'ÉTÉ, LIEN TOUTE L'ANNÉE



Les actions estivales menées par la Mission Locale visent à répondre à des enjeux clés : rompre l'isolement des jeunes pendant l'été, offrir un cadre sécurisant favorisant les échanges et la découverte.

Pour cette troisième édition de Vive l'été à la LYR, l'accent a été mis sur les sorties extérieures afin de diversifier les expériences. Plusieurs activités thématiques ont ainsi été organisées : un atelier culinaire, des tournois de football et de basketball, un atelier d'écriture et une sortie bowling.

8 jeunes se sont également rendus à l'exposition du créateur Rick Owens au Palais Galliera. Enfin, cette programmation estivale s'est achevée par la visite de l'Atelier des Lumières pour découvrir une exposition immersive consacrée à Vincent van Gogh ainsi qu'à la culture japonaise.

09/07



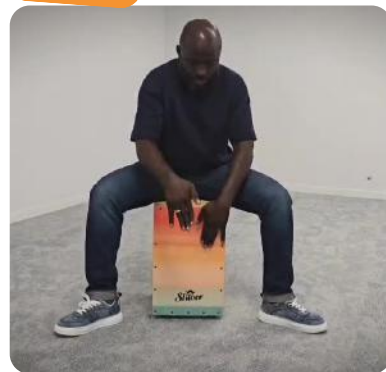
ATELIER CULINAIRE

10/07



TOURNOI DE BASKET

15/07



ATELIER D'ÉCRITURE

22/07



SORTIE BOWLING

29/07



MUSÉE GALLIERA

04/08



ATELIER DES LUMIÈRES

GAITÉ, NOUVEAU LIEU POUR DE NOUVEAUX LIENS



INAUGURATION GAITÉ

3 SEMAINES DE TRAVAUX

53 000€

MONTANT DES TRAVAUX ENGAGÉS
POUR LA RÉNOVATION

55 VISAGES SOURIANTS
LE JOUR DE
L'INAUGURATION

L'antenne de Bobigny, dont les locaux se situent rue de la Gaîté, a rejoint la LYR en 2022. Implantée à cette adresse depuis 1999, aucun travaux n'avait été effectué depuis l'inauguration de cette antenne il y a plus de 20 ans et il était nécessaire d'effectuer une rénovation des locaux afin de proposer aux jeunes un accueil de qualité et des espaces répondant à leurs besoins.

Avec le soutien d'Est ensemble Habitat, nous avons donc entamé un grand chantier d'amélioration, d'embellissement et d'adaptation des locaux en fin d'année 2024, permettant sa réouverture au début de l'année 2025.

À cette occasion, une première rencontre conviviale a été organisée en mai 2025 afin de faire découvrir les locaux rénovés aux jeunes bobyniens. Cet événement a réuni les jeunes accompagnés ainsi que l'équipe de l'antenne autour de différents temps d'échange et d'animation. Des jeux de société, un buffet et même une tombola, qui a permis aux participants de remporter divers lots, ont favorisé les interactions informelles.

La présence de partenaires a renforcé ce moment de convivialité. Cette rencontre a constitué un temps fort de partage pour les jeunes de la Mission Locale, contribuant à renforcer le lien avec la structure.

Une inauguration plus officielle a ensuite été organisée en présence des partenaires du territoire ainsi que de Monsieur le Maire et des membres du bureau. Cet événement a permis de valoriser le travail d'accompagnement et les actions menées au quotidien par l'équipe en faveur des jeunes du territoire, notamment à Bobigny.



LIT UP - LINK UP !



En 2025, la LYR a souhaité engager un temps de réflexion avec les jeunes dans une logique d'amélioration continue. En partenariat avec l'association LIT UP, nous avons ainsi proposé la mise en place d'un focus group, sur chacune de nos antennes, entre Septembre et Novembre 2025.

Le focus group consiste à réunir des personnes autour d'un même sujet pour faire émerger leurs points de vue et expériences. Le cadre collectif favorise l'expression d'idées variées, permet de mieux comprendre les vécus et peut conduire à la co-construction de solutions, tout en développant le pouvoir d'agir des participants.

Les jeunes inscrits dans ce parcours ont invité l'équipe de la Lyr à un temps de restitution lors duquel ils nous ont fait part de leurs projets pour « leur mission locale idéale », le 07/11/2025.

Structuré en plusieurs séances, le focus group a permis successivement de recueillir la parole des jeunes, d'évaluer leur engagement, d'identifier des pistes de solutions, puis de formaliser une restitution des enseignements auprès de l'équipe de la Lyr, temps fort du 07/11/2025.

VOICI LES PROJETS PROPOSÉS PAR LES JEUNES :

PERSONNALISATION DU PARCOURS DES JEUNES

Mettre en place un questionnaire de profil pour adapter l'accompagnement, puis organiser des groupes thématiques (emploi, alternance, etc.) servant aussi de soutien entre jeunes. Les jeunes participent à la création du questionnaire et des groupes.

ÉVÈNEMENT CONVIVAL (REPAS DE NOËL)

Organiser un moment festif favorisant les échanges entre jeunes et conseillers. Les jeunes sont impliqués dans l'organisation, le budget, la communication et l'animation.

FORUM DES MÉTIERS CO-CONSTRUIT

Créer un forum mensuel des métiers organisé avec les jeunes, avec un secteur mis à l'honneur à chaque édition. Ils participent à l'organisation, au choix des partenaires et à la communication.

RÔLE D'AMBASSEURS JEUNES

Créer un groupe de jeunes ambassadeurs pour améliorer la communication, relayer les infos et faire remonter les besoins. Ils contribuent aussi à promouvoir les services de la Mission Locale.

ATELIERS INTERACTIFS DE DÉCOUVERTE MÉTIER

Proposer des ateliers pratiques et immersifs avec des pros pour découvrir des métiers et renforcer l'orientation. Les jeunes contribuent au choix des thèmes et à la conception des ateliers.

CO-CRÉATION DES SUPPORTS DE COMMUNICATION

Mettre en place des ateliers où les jeunes créent affiches, vidéos et contenus pour rendre l'information plus accessible. Ils participent à la conception et à la réalisation.

BILAN COMPLET ICI

En résumé, le focus group nous a permis de comprendre que la Mission Locale est perçue très positivement par les jeunes, notamment pour la qualité de l'accompagnement humain et la relation de confiance avec les conseiller.e.s.

Cependant, ils expriment un besoin de parcours plus personnalisés et d'une plus grande implication dans les décisions qui les concernent.

La participation au focus group a suscité un fort engagement : les jeunes souhaitent contribuer, se sentir utiles et développer des compétences à travers des projets collectifs. Les professionnels, de leur côté, sont ouverts à renforcer cette collaboration.

Ce travail ouvre ainsi la voie à une dynamique de co-construction entre jeunes et conseillers, avec la mise en place de projets communs pour renforcer la participation des jeunes, y compris dans la gouvernance, avec un possible accompagnement de l'association Lit uP.

DU CONTACT AU CONTRAT



VISITE AUPRÈS DES ENTREPRISES

Créer du lien entre employeurs et conseillers ne se limite pas aux réunions ou aux partenariats formels. En 2025, la Mission Locale de la Lyr a exploré d'autres façons de tisser ces liens — en sortant des bureaux, en allant sur le terrain, en vivant des expériences communes. Deux actions illustrent cette démarche : une immersion au Technicentre SNCF de Bobigny et une session de recrutement innovante au sein de l'association La Sauge.

À l'été 2025, nos équipes ont pris le temps de créer du lien autrement en sortant de leur cadre habituel, à l'occasion d'une visite du technicentre SNCF de Bobigny. Plongés au cœur des ateliers, les conseillers ont découvert concrètement le métier de technicien de maintenance, au plus près des réalités du terrain.

Au-delà de la simple immersion professionnelle, cette expérience a favorisé des échanges différents entre collègues, dans un environnement inédit, propice à la curiosité et au partage. Elle a également renforcé la capacité des équipes à accompagner les jeunes en leur apportant une connaissance plus concrète des métiers et des opportunités du territoire.

Une manière concrète de tisser des liens différents, en interne comme avec les jeunes, en s'appuyant sur des expériences vécues et partagées.



SNCF
RÉSEAU

Dans le même esprit, mais cette fois du côté du recrutement, la Mission Locale a choisi d'aller directement à la rencontre des jeunes — et des employeurs — sur leur propre terrain.

Dans un objectif de recruter autrement, une session de recrutement a été organisée au sein de l'association La Sauge à Bobigny. Pensée au plus près des jeunes, cette action s'est déroulée directement sur leur site avec une approche concrète intégrant un atelier de mise en pratique. Ce format immersif a favorisé l'engagement des participants en les plaçant en situation réelle et en valorisant leurs compétences autrement. Il a également permis des échanges plus directs et accessibles entre jeunes, recruteurs et conseillers.

En interne, cette initiative a renforcé la transversalité entre collègues, en associant une conseillère généraliste à l'animation de cette action. Une dynamique collaborative qui illustre pleinement notre volonté de décloisonner les pratiques et de réunir autrement au service des jeunes comme des équipes.

La
SAUGE

Lisa, salariée de La Sauge

REPRENDRE LES BASES



En 2025, la Mission Locale de la LYR a engagé un important travail de réflexion dans le cadre de la démarche de labellisation, de l'actualisation de son projet associatif et de son diagnostic de territoire. Ces démarches ont constitué l'occasion de revenir collectivement aux fondamentaux de l'accompagnement, de réinterroger les pratiques et de mieux identifier les enjeux auxquels les jeunes du territoire sont confrontés. Reprendre les bases, c'est ainsi renforcer le sens de l'action collective et consolider les liens nécessaires à des parcours plus fluides et plus cohérents.



LABELLISATION

POURQUOI ON Y EST ALLÉ ?

En 2025, la démarche de labellisation engagée par la Mission Locale de la LYR a constitué bien plus qu'un exercice d'évaluation. Elle a été l'occasion de prendre du recul sur nos pratiques, de questionner nos habitudes et de réinterroger collectivement ce qui fonde notre accompagnement au quotidien.

À travers le référentiel de labellisation, les équipes ont travaillé sur leurs pratiques, leurs outils, leurs partenariats, mais aussi sur les valeurs qui structurent l'action de la LYR : l'écoute, la relation de confiance, l'accompagnement global et l'adaptation aux réalités des jeunes du territoire.

Cette démarche a permis de mettre en lumière de nombreuses forces collectives, mais également d'identifier des axes de progression concrets. Elle a surtout mobilisé de nombreux professionnels de la structure, impliqués dans des groupes de travail, des temps d'échange et des réflexions partagées autour de la qualité du service rendu aux jeunes.

Plus qu'une finalité, la labellisation est ainsi devenue un support pour faire évoluer nos pratiques, consolider nos fondamentaux et construire collectivement les perspectives de demain.

LE RÉFÉRENTIEL DES MISSIONS LOCALES

LA GOUVERNANCE

- La gouvernance intègre les collectivités, l'Etat et les partenaires territoriaux économiques, de l'emploi et du social
- La gouvernance est garante de la cohérence de l'action de la ML

LE POSITIONNEMENT ET LES VALEURS DE LA MISSION LOCALE

- La ML assure un service public de proximité pour tous les jeunes de 16 à 25 ans
- La ML porte une approche globale de l'accompagnement
- La ML contribue aux politiques publiques
- La ML contribue à la lutte contre les inégalités et la précarité, et garantit l'équité de traitement des jeunes

L'ANCRAGE TERRITORIAL ET PARTENARIAL DE LA MISSION LOCALE

- L'action de la ML est construite sur un diagnostic territorial
- La ML développe son action en partenariat avec les acteurs du territoire
- La ML assure une fonction d'observatoire de la situation des jeunes
- La ML est un lieu partenarial d'innovation au service des jeunes

L'OFFRE DE SERVICE DE LA MISSION LOCALE

- Repérer et mobiliser les jeunes
- Accueillir, informer et orienter les jeunes
- Accompagner l'élaboration et la mise en œuvre du parcours des jeunes
- Appuyer les employeurs dans le recrutement et l'intégration des jeunes

LE MANAGEMENT ET LE PILOTAGE DE L'ACTIVITÉ

- La ML valorise son appartenance au réseau des ML
- La ML met en place une gestion comptable et financière adaptée
- La ML assure le développement continu des compétences de ses salariés
- La ML évalue l'efficacité et l'impact de ses actions dans une démarche d'amélioration continue



Cette démarche a mobilisé des professionnels issus de différents métiers et antennes, permettant de croiser les regards, partager les pratiques et construire une réflexion collective autour de la qualité de l'accompagnement.



CE QUE LA DÉMARCHE A CONFIRMÉ

- La force du lien avec les jeunes
- L'engagement des équipes
- La richesse du travail partenarial
- La capacité d'adaptation des professionnels



CE QUE NOUS VOULONS RENFORCER

- L'évaluation des actions
- La participation des jeunes
- La formalisation des coopérations
- L'harmonisation des pratiques

MERCI À LA TEAM LABELLISATION



ÉCRITS FONDAMENTAUX

DES ÉCRITS POUR MIEUX COMPRENDRE NOTRE ACTION



Qui sont réellement les jeunes accompagnés par la Lyr ? Quels obstacles rencontrent-ils aujourd'hui pour accéder à l'emploi, au logement, à la santé ou à leurs droits ? Et comment les acteurs du territoire peuvent-ils mieux coopérer pour éviter les ruptures de parcours ? Réalisé à partir des données d'activité, de questionnaires et d'échanges avec les équipes et partenaires, le diagnostic de territoire propose une lecture concrète des réalités vécues par les jeunes du territoire.

À découvrir dans ce document :

- Les **grandes tendances** observées sur le territoire
- Les **besoins exprimés** par les jeunes accompagnés
- Les **freins** les plus fréquents à l'insertion
- Les publics nécessitant un **accompagnement renforcé**
- Les **ressources et dynamiques locales** sur lesquelles s'appuyer

Un outil d'analyse pour mieux comprendre les évolutions du territoire et adapter collectivement les réponses apportées aux jeunes.

DIAGNOSTIC DE TERRITOIRE

Ce que les parcours des jeunes
racontent de notre territoire

PROJET ASSOCIATIF DE LA LYR

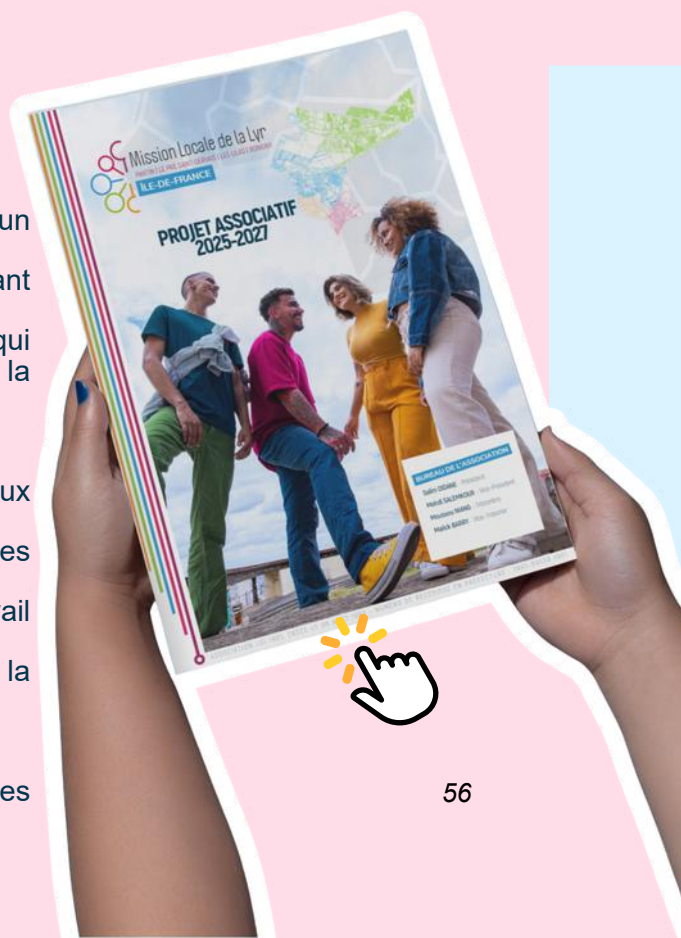
Ce que nous voulons préserver, transformer et construire
ensemble

Pourquoi la Mission Locale existe-t-elle aujourd'hui ?
Que signifie encore "accompagner tous les jeunes" dans un contexte de précarisation croissante ?
Comment préserver un accompagnement humain tout en faisant évoluer nos pratiques ?
Le projet associatif 2025-2030 revient sur les convictions qui fondent l'action de la LYR et les grands défis à venir pour la structure et ses partenaires.

À découvrir dans ce document :

- Les **valeurs** qui structurent l'accompagnement proposé aux jeunes
- Les **priorités** définies collectivement pour les prochaines années
- la **place donnée aux jeunes, aux partenaires** et au travail collectif
- les enjeux autour de l'**accueil inconditionnel** et de la **continuité des parcours**
- les **ambitions** portées par la Lyr pour le territoire.

Un document repère pour comprendre ce qui relie aujourd'hui les actions, les équipes et les engagements de la Mission Locale.



PARTENARIAT

CONVENTIONNER POUR MIEUX TRAVAILLER ENSEMBLE

A la Mission Locale de la Lyr, le partenariat ne se résume pas à une liste d'acteurs : c'est une méthode de travail, construite dans la durée, au service des jeunes.

Cette approche s'incarne dans deux dispositifs emblématiques. Le premier, co-construit avec la DRIEETS 93, a permis de concevoir un parcours d'insertion expérimental vers les métiers du transport de voyageurs — répondant à environ 700 besoins de recrutement sur le territoire. De la découverte immersive en réalité virtuelle à la préparation aux méthodes de recrutement par simulation, jusqu'à l'accès aux titres professionnels, chaque étape du parcours a été pensée collectivement, avec des "plans B" intégrés dès la conception pour sécuriser les trajectoires.

Le second, l'action PEPS (Pour l'Emploi et la Prospection Solidaire), illustre une autre forme de coordination : quatre partenaires complémentaires interviennent tout au long d'une semaine intensive pour préparer les jeunes à une prospection réelle en entreprise. Posture professionnelle, pitch percutant, entretien, image numérique — chaque partenaire apporte son expertise dans une séquence cohérente et progressive. Ce dispositif s'est affiné au fil du temps grâce à des bilans annuels qui ont permis de mettre en commun les pratiques et d'ajuster les contenus.

En 2025, nous avons franchi une étape supplémentaire dans la structuration de ces collaborations : la signature de 22 conventions partenariales. Loin d'être un simple acte administratif, chaque convention a été construite sur mesure, précisant pour chaque partenaire la fréquence des échanges, les engagements mutuels et des indicateurs qualitatifs adaptés à la relation. Cette démarche a permis de formaliser des partenariats souvent anciens consolidant ainsi ce qui fonctionnait déjà bien, tout en lui donnant un cadre plus solide et plus lisible pour l'avenir.

Dans les deux cas, la même conviction guide notre action : c'est en coordonnant les savoir-faire des acteurs du territoire que l'on construit des réponses à la hauteur des besoins des jeunes.

22

CONVENTIONS
SIGNÉES EN 2025



ILS ONT SIGNÉS EN 2025

La Mission Locale de la LYR remercie l'ensemble de ses partenaires pour leur confiance, leur engagement et la qualité des coopérations développées tout au long de l'année 2025. Ces conventions traduisent une volonté commune de construire des réponses plus cohérentes, plus lisibles et plus adaptées aux besoins des jeunes du territoire. Par leur mobilisation aux côtés des équipes de la LYR, les partenaires contribuent pleinement à la continuité et à la richesse des parcours d'accompagnement proposés aux jeunes.



CO-CONSTRUIRE - UNE ACTION MICHEL PAGE



“Co-construite entre la Mission Locale, la Maison de l’Emploi, l’Agence Locale d’Insertion et Activ’Action, l’action “Pitch et simulation d’entretien” a permis à 15 participant·e·s, dont 13 accompagné·e·s par la Mission Locale, de travailler leur préparation à l’entretien d’embauche. À travers quatre temps complémentaires (CV et bonnes pratiques, structuration du pitch, communication non-verbale et simulations d’entretien), les participant·e·s ont développé des compétences clés pour renforcer leur posture et valoriser leur parcours. L’intervention de professionnelles du recrutement des cabinets Michael Page et MC2I a apporté un regard concret et des conseils opérationnels, à travers des retours personnalisés favorisant la prise de confiance et l’identification des axes de progression.”

- Juliette - Activ Action

Les enseignements tirés de l'année 2025 ouvrent de nouvelles perspectives pour la Mission Locale de la LYR. Cette dernière partie présente les priorités et orientations définies pour 2026, dans une logique d'amélioration continue et de travail collectif.

Qu'il s'agisse de renforcer les coopérations, d'impliquer davantage les jeunes ou de faire évoluer les pratiques d'accompagnement, les actions envisagées poursuivent un même objectif : construire, avec l'ensemble des acteurs mobilisés, des parcours toujours plus lisibles, coordonnés et sécurisés pour les jeunes accompagnés.

PRÉPARER L'AVENIR





PLAN D'ACTION

2026

En 2025, la Mission Locale de la LYR a finalisé sa démarche de labellisation, permettant de porter un regard structuré et exigeant sur ses pratiques. Cette démarche a permis d'identifier des points forts, mais également des axes de progression, en lien direct avec les besoins des jeunes accompagnés et les évolutions du contexte.

Le plan d'action 2026 s'inscrit dans cette dynamique d'amélioration continue. Il traduit de manière opérationnelle les enseignements tirés de cette évaluation, en définissant des priorités claires, partagées par les équipes. Véritable feuille de route, il vise à renforcer la qualité de l'accompagnement, à structurer les pratiques et à adapter en permanence les réponses apportées aux jeunes.

SÉCURISER ET FLUIDIFIER LES PARCOURS DES JEUNES



Renforcer la continuité de l'accompagnement, éviter les ruptures et mieux articuler les différentes étapes du parcours (emploi, formation, accès aux droits), en s'appuyant sur des pratiques harmonisées et un suivi renforcé.

RENFORCER LA QUALITÉ DE SERVICE ET L'ÉVALUATION DES ACTIONS



Développer une culture de l'évaluation en intégrant davantage la parole des jeunes, en mesurant l'impact des actions et en structurant les outils de suivi pour améliorer en continu les pratiques professionnelles.

STRUCTURER ET DYNAMISER LES PARTENARIATS TERRITORIAUX



Poursuivre la formalisation des coopérations, développer des réponses co-construites avec les acteurs du territoire et renforcer la lisibilité de l'offre de services pour mieux orienter les jeunes.

PROFESSIONNALISER LES PRATIQUES ET CONSOLIDER L'ORGANISATION INTERNE



Accompagner les équipes dans le développement de leurs compétences, harmoniser les pratiques d'accompagnement et renforcer le pilotage stratégique et la gouvernance de la structure.

ENCOURAGER L'INNOVATION ET LE POUVOIR D'AGIR DES JEUNES



Soutenir des démarches innovantes, favoriser la participation des jeunes dans les actions et les décisions, et développer des approches adaptées aux évolutions des besoins et des publics.

CE PLAN D'ACTION FERA L'OBJET D'UN SUIVI RÉGULIER EN 2026 AFIN DE MESURER CONCRÈTEMENT SES EFFETS SUR LES PARCOURS DES JEUNES.

CYCLES DE TRAVAIL 2026

UNE DYNAMIQUE COLLECTIVE AU SERVICE DE L'ACCOMPAGNEMENT

À l'issue du travail mené dans le cadre de la démarche de labellisation, la Mission Locale de la LYR a souhaité transformer les constats et enseignements de 2025 en perspectives d'action concrètes pour 2026.

Quatre priorités de travail ont ainsi été définies collectivement, en lien direct avec les enjeux identifiés par les équipes : renforcer l'accès à l'emploi, structurer les partenariats, construire un référentiel commun d'accompagnement et développer davantage la co-construction avec les jeunes.

Cette dynamique repose sur une mobilisation transversale de l'ensemble des salariés, impliqués au sein de groupes de travail dédiés. L'objectif est de faire émerger des réponses partagées, ancrées dans les réalités de terrain et directement utiles aux jeunes accompagnés.

La priorité consacrée à la co-construction avec les jeunes bénéficie par ailleurs de l'accompagnement de l'association LIT UP, partenaire de la LYR, afin de renforcer la participation effective des jeunes dans les réflexions et les projets de la structure.

EMPLOI

Développer des actions plus lisibles et plus concrètes vers l'emploi, renforcer les liens avec les entreprises et sécuriser les parcours professionnels des jeunes.



RÉFÉRENTIEL COMMUN D'ACCOMPAGNEMENT

Construire un cadre partagé pour garantir une meilleure lisibilité des pratiques, renforcer la continuité des parcours et harmoniser l'accompagnement proposé aux jeunes.



CO-CONSTRUCTION AVEC LES JEUNES

Associer davantage les jeunes aux réflexions et projets de la Mission Locale afin de développer des actions plus adaptées à leurs besoins et renforcer leur pouvoir d'agir.



STRUCTURATION DU PARTENARIAT

Consolider les coopérations avec les acteurs du territoire afin de proposer des parcours plus fluides, mieux coordonnés et plus lisibles pour les jeunes.



PERSPECTIVES 2026

PRÉPARER L'AVENIR SANS PERDRE NOS FONDAMENTAUX

L'année 2026 marque une nouvelle étape dans la vie de la Mission Locale de la LYR. À la suite des élections municipales, un nouveau bureau a été installé dans une logique de continuité des engagements portés par l'association. Le Conseil d'Administration souhaite aujourd'hui renforcer son implication dans les réflexions stratégiques, les projets portés par les équipes et la connaissance des réalités vécues par les jeunes du territoire.

Cette dynamique s'inscrit dans un contexte institutionnel et financier exigeant pour les acteurs de l'insertion et de la jeunesse, qui interroge les conditions nécessaires au maintien d'un accompagnement global, accessible et durable.

NOUVEAU BUREAU, NOUVELLE DYNAMIQUE



SALIM DIDANE

PRÉSIDENT



MEHDI SALEMKOUR

VICE PRÉSIDENT



SAMI HMISSI

TRÉSORIER



MALICK BARRY

SECRÉTAIRE

AMBITION DU CONSEIL D'ADMINISTRATION

RENFORCER L'IMPLICATION DU CONSEIL D'ADMINISTRATION DANS LA STRATÉGIE ASSOCIATIVE

En développant des temps d'échanges réguliers autour des enjeux de la Mission Locale, des besoins du territoire et des perspectives d'évolution de la structure.

MIEUX ASSOCIER LES ADMINISTRATEURS À LA VIE ET AUX ACTIONS DE LA LYR

À travers une participation plus active aux événements, projets et temps forts portés par les équipes et les partenaires.

DÉVELOPPER UNE CULTURE COMMUNE AUTOUR DES RÉALITÉS JEUNESSE ET DES POLITIQUES D'INSERTION

Développer une culture commune autour des réalités jeunesse et des politiques d'insertion afin de permettre aux membres du CA de mieux appréhender les enjeux rencontrés par les jeunes accompagnés et les évolutions du secteur.

Dans cette dynamique, la LYR a également lancé en 2026 une newsletter dédiée aux administrateurs : L'Essentiel LYR. Cet outil vise à renforcer la circulation de l'information, valoriser les actions menées par les équipes et maintenir un lien régulier avec les membres du Conseil d'Administration.



L'ESSENTIEL LYR



PRÉSERVATION DE NOTRE OBJET SOCIAL

À la LYR, nous faisons le constat que de nombreux jeunes accompagnés cumulent plusieurs difficultés : absence de ressources, précarité administrative, rupture familiale, difficultés de logement, isolement ou problématiques de santé. Ces situations nécessitent du temps, une présence éducative forte et une coopération constante entre professionnel·les et partenaires.

Dans ce contexte, la Mission Locale de la LYR réaffirme son attachement à un principe fondamental : accueillir et accompagner tous les jeunes, de manière inconditionnelle, quels que soient leur situation, leur niveau d'autonomie ou leur éloignement de l'emploi.

Les contraintes financières et les logiques de performance ne peuvent conduire à délaisser les jeunes nécessitant le plus de soutien au profit de parcours plus rapides ou plus immédiatement visibles. Préserver cette ambition collective constitue un enjeu essentiel pour les années à venir.

QUAND LE COLLECTIF FAIT AVANCER LES DROITS



DÉCRET N° 2026-308 DU 24 AVRIL 2026 RELATIF À L'INSCRIPTION DES RESSORTISSANTS ÉTRANGERS SUR LA LISTE DES DEMANDEURS D'EMPLOI ET À LA CARTE BLEUE EUROPÉENNE

Cette année a également montré que l'engagement collectif des acteurs de terrain peut permettre de faire évoluer les pratiques et les politiques publiques. La parution du décret du 24 avril 2026, permettant aux jeunes Mineurs Non Accompagnés et jeunes étrangers précédemment exclus du service public de l'emploi de s'inscrire à France Travail et d'accéder à certains dispositifs d'accompagnement, constitue une avancée importante pour l'accès aux droits et à l'insertion de ces jeunes.

Cette évolution est le fruit d'un travail de mobilisation mené collectivement par de nombreux acteurs, parmi lesquels le Département de la Seine-Saint-Denis, la DRIEETS, l'Union nationale des Missions Locales, ainsi que la Mission Locale de la LYR, représentée par son président Salim DIDANE et sa direction.

Dans un contexte parfois contraint, cette avancée rappelle que le travail partenarial, la coopération institutionnelle et la défense collective de nos convictions peuvent produire des évolutions concrètes et positives pour les jeunes les plus vulnérables.

“ Le Conseil départemental de la Seine-Saint-Denis entretient avec la Mission Locale de la Lyr un partenariat de confiance, construit dans la durée et fondé sur une ambition partagée : mieux accompagner les jeunes du territoire, en particulier les plus vulnérables. ”

“ Ce partenariat illustre concrètement la capacité des acteurs de l'insertion et de l'emploi à agir ensemble au plus près des réalités locales. Il s'appuie sur un dialogue régulier, une coordination renforcée et une mobilisation conjointe au service des parcours d'insertion des jeunes, notamment ceux issus de l'aide sociale à l'enfance, dont les besoins nécessitent des réponses adaptées et coordonnées. ”

“ La Mission Locale de la Lyr se distingue par son engagement et sa capacité à s'inscrire dans des dynamiques partenariales exigeantes, en développant des actions concrètes et en contribuant activement aux dispositifs portés par le Département. ”

- Marion Zante - Directrice adjointe de l'insertion l'emploi et l'ESS



RETRAITE PRISE IMPACT LAISSÉ



◆ **LAURENT GAILLOURDET** ◆ DIRECTEUR ◆ 8 ANNÉES À LA LYR
PAS DE SUJET, QUE DES SOLUTIONS AVEC MR GAILLOURDET

Pendant près de 30 ans au sein du réseau des Missions Locales de Seine-Saint-Denis et 8 ans avec nous à la Lyr, Laurent a porté une conviction forte : derrière chaque indicateur se trouve avant tout un jeune, son histoire, ses difficultés et ses aspirations. Directeur engagé et défenseur des valeurs des Missions Locales, il a œuvré tout au long de sa carrière pour préserver une approche humaine, globale et exigeante de l'accompagnement.

+ Un héritage de valeurs et de vision



Vidéo hommage départ à la retraite Laurent

ENFIN DU TEMPS POUR ACCORDER SA GUITARE... SANS JAMAIS PERDRE LE RYTHME DE SES CONVICTIONS !

◆ **VÉRONIQUE TRIVIÈRE** ◆ CHARGÉE DE PROJET ◆ 28 ANNÉES À LA LYR

PLUS QU'UNE CONSEILLÈRE, UN REPÈRE POUR TOUS LES JEUNES ACCOMPAGNÉS

Pendant plus de trente ans, Véronique Trivière a accompagné des milliers de jeunes dans leurs parcours d'insertion. Son écoute, sa disponibilité et sa ténacité ont fait d'elle une professionnelle reconnue et appréciée de tous.

+ Des jeunes qui reprennent confiance, des parcours qui se débloquent et une présence rassurante dont beaucoup se souviendront longtemps.



APRÈS AVOIR ACCOMPAGNÉ TANT DE PROJETS DE VIE, L'HEURE EST VENUE DE PROFITER PLEINEMENT DES SIENS.

◆ **AMMESSAAD AZOUG** ◆ DIRECTRICE ◆ 30 ANNÉES À LA LYR

UNE FIGURE EMBLÉMATIQUE DE LA JEUNESSE ET DE L'INSERTION À PANTIN

Directrice de la Mission Locale de la Lyr pendant près de trente ans et membre fondatrice du réseau des missions locales de Seine Saint denis, Ammessaad Azoug a contribué à faire de la structure un acteur incontournable de l'insertion des jeunes sur le territoire. Son engagement a marqué plusieurs générations de professionnels et de partenaires.

+ Une Mission Locale profondément ancrée dans son territoire, reconnue pour son engagement auprès des jeunes et sa capacité à mobiliser les acteurs locaux.

UNE VIE PROFESSIONNELLE CONSACRÉE À L'ENGAGEMENT, SALUÉE PAR LA VILLE DE PANTIN LORS DE LA REMISE DE SA MÉDAILLE LE 18 NOVEMBRE 2025.



UNE HISTOIRE DE CONFIANCE, CONCRÉTISATION D'UN PROJET D'ENVERGURE

RENDEZ-VOUS LE 1ER OCTOBRE

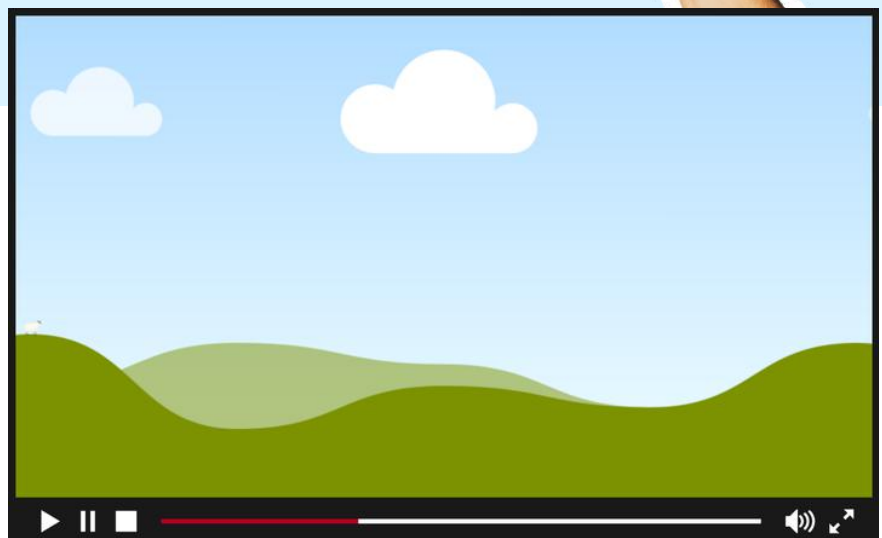
Grâce à ce rapport, nous avons valorisé notre activité 2025 par le biais de chiffres bilans et témoignages.

Cependant, les chiffres seuls ne permettent pas toujours de saisir la complexité des parcours des jeunes, c'est pourquoi, nous vous présenterons en octobre notre projet "Une histoire de confiance", le livre dont vous êtes le héros.

Notre objectif, faire comprendre que :

- Les parcours des jeunes sont non linéaires
- Leurs freins sont multiples
(*mobilité, santé, confiance, logement, projet pro, etc.*)
- L'accompagnement est fait de choix, bifurcations, essais et erreurs
- Chaque jeune est différent et la Mission Locale s'efforce de proposer un accompagnement cohérent avec leur profil.

 PERSONNAGES FICTIFS → AUCUNE DONNÉE RÉELLE
 BASÉ SUR DES SITUATIONS INSPIRÉES DU TERRAIN
 SORTIR DE LA THÉORIE ET MISER SUR L'EXPÉRIENCIEL



MERCI!



