

DOMetVIE LE MEILLEUR ACCOMPAGNANT
POUR VOS PROJETS D'ADAPTATION
DU LOGEMENT

GRATUIT
Étude - Devis
Accompagnement
Subventions

Nos solutions :

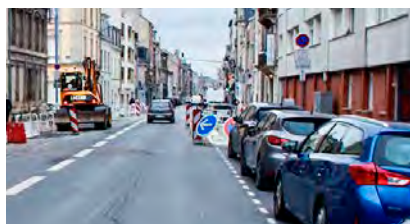
- Monte-escalier
- Douche sécurisée
- Cuisine ergonomique
- Salle de bain
- Accessibilité

DOMetVIE Reims - Etienne Sénéclauze
07 49 58 71 67 - reims@dometvie.fr



TRAVAUX

Circulation déconseillée et stationnement supprimé sur l'axe Barbâtre-Université p.4



CITY ST BRICE COURCELLES

Notre dossier p. 5 à 10

POLITIQUE

L'Europe expliqué aux habitants p. 4

BASKET-BALL

L'heure de la revanche pour Châlons-Reims p. 11

SPECTACLE

« Les Dix Commandements » ressuscités à Épernay p. 13

SPECTACLE

Tournée rémoise pour le Manège et « Cousumain »

p. 14

ÉNERGIES

Le Grand Reims fait une croix sur l'éolien



Invités à se prononcer sur le développement des énergies renouvelables, les Rémois n'ont d'autres choix que d'émettre un avis sur le solaire photovoltaïque et la géothermie. Le Grand Reims a en effet décidé de se priver du potentiel éolien, malgré l'urgence du réchauffement climatique. p. 3





Dominique Rocheteau, un ange vert passe à Reims et Épernay

L'ancien footballeur Dominique Rocheteau (69 ans) est attendu à l'hypermarché E.Leclerc de Pierry, le vendredi 23 février, de 14 h 30 à 18 h, puis à celui de Saint-Brice-Courcelles, le samedi 24 février, aux mêmes horaires, pour une séance de dédicaces, à l'occasion de la sortie de son livre, « Foot sentimental » (Le Cherche-Midi, 208 p., 2023). Joueur emblématique de Saint-Étienne, du Paris SG et des Bleus dans les années 1970 et 1980, celui qu'on surnommait « l'Ange vert » se confie sur sa riche vie de sportif, mais évoque aussi des sujets de société brûlants liés au foot : éthique, violence dans les stades, omniprésence de l'argent, pression médiatique...



© Patrick Koclaym

Tourné dans la Marne, le film « Bernadette » espère un César



© Warner Bros. Pictures

Le raout du cinéma français aura lieu ce vendredi 23 février, à l'occasion de la 49e cérémonie des César, qui sera organisée à l'Olympia de Paris. En tout, 111 nominations dans les 24 catégories ont été dévoilées, il y a un mois, et parmi elles, le film « Bernadette » espère décrocher une statuette. La comédie de Léa Domenach, dans laquelle Catherine Deneuve incarne Bernadette Chirac, a été nommée dans la catégorie « Premier film ». Ce qui intéressera les Marnais, c'est que le tournage a eu lieu essentiellement à Épernay (à la gare, l'hôtel de ville, la halle Saint-Thibault ou encore chez Moët & Chandon), mais aussi en partie à Reims et à Châlons. Sorti en octobre dernier, le film a attiré plus de 800 000 spectateurs au cinéma.

Les agriculteurs ont laissé un cadeau devant la sous-préfecture rémoise



© The Photo du Vendredi

La visite dans la Marne du Premier ministre, Gabriel Attal, jeudi 15 février, dans une exploitation bovine près de Montmirail, n'a visiblement pas complètement rassuré les agriculteurs du département. En effet, si les principaux syndicats agricoles ont suspendu leurs blocages depuis les promesses du gouvernement, ils restent mobilisés. Preuve en est à Reims où, lundi 19 février, les services de l'État ont eu la mauvaise surprise de découvrir que les agriculteurs étaient passés dans la nuit faire un tour dans le centre de la cité des sacres, laissant en souvenir un amas de paille et de pneus juste devant l'entrée de la sous-préfecture, place Royale. Alors que s'ouvre ce samedi 24 février le Salon de l'agriculture, la crise que vit le secteur semble loin d'être réglée.

Le champion Daniel Narcisse à Reims pour promouvoir le hand

Dans le cadre de l'événement Au plus près des clubs, parrainé par la société Butagaz, Daniel Narcisse, l'un des plus grands joueurs de l'histoire du handball français, était à la Reims Arena, mardi 20 février, pour remettre des tenues intégrales à 24 joueurs du Reims Europe Club. Sur le parvis de la grande salle de spectacle rémoise, le joueur aux 311 sélections et au palmarès plus long que le bras (deux médailles d'or aux Jeux olympiques, quatre titres de champion du monde, trois de champion d'Europe...), aujourd'hui âgé de 44 ans, a également partagé un moment avec de jeunes rémois invités à participer à divers ateliers autour du hand.



© Jolyvet/Andia

ÉDITO

de Simon Ksiazienicki,
journaliste



In memoriam

C'était un moment fort et émouvant. Symbolique, certes, mais un rite républicain important. En prononçant un vibrant discours lors de l'hommage solennel de la Nation à Missak Manouchian et ses 23 camarades, Emmanuel Macron a fait ce qu'il sait faire de mieux : commémorer. Il aurait ainsi fait un excellent président de la IVe République. En déléguant leur pouvoir à la mondialisation, au marché et aux entités supranationales, les responsables politiques se trouvent de plus en plus dépourvus d'emprise sur la marche du monde, alors pour se démarquer, il leur reste quelques prérogatives. Comme faire entrer Missak et Mélinée Manouchian et leurs compagnons d'armes au Panthéon, trois ans après Josephine Baker, première femme noire à rejoindre le « temple » républicain. L'hommage n'a certes pas déplacé 2 millions de personnes, comme ce fut le cas le 1er juin 1885 au moment de l'inhumation de Victor Hugo au Panthéon, mais le geste n'est pas pour autant superflu, car empli de symboles dont se nourrit la République depuis ses débuts. Arménien, Français, Européen, résistant, ouvrier, poète, communiste... Missak Manouchian était tout cela à la fois. Dis-moi qui tu fais entrer au Panthéon, je te dirais quel message politique tu souhaites transmettre. Le candidat Macron avait déjà illustré sa vision mémorielle singulière et salutaire, en 2017, lorsqu'il avait dénoncé la colonisation de l'Algérie comme « un crime contre l'humanité ». Trois ans plus tard, une fois à l'Élysée, le président avait commandé un rapport sur la mémoire de la colonisation et la guerre d'Algérie, qui donna lieu à des mesures inédites de reconnaissance et de compensation aux harkis et à leurs familles. En 2021, un autre groupe d'études sur le génocide des Tutsis du Rwanda avait permis d'établir « un ensemble de responsabilités, lourdes et accablantes » de François Mitterrand et ses conseillers, dans ce drame qui coûta la vie à près d'un million de personnes au printemps 1994. Et ce n'est pas rien, pour un pays qui, comme beaucoup d'autres, peine à regarder son histoire, tiraillé entre repentance et reconnaissance de crimes commis des décennies, voire des siècles en arrière. Quand viendra le temps de l'inventaire des dix années de présidence Macron, le bilan ne sera sans doute pas plus brillant que celui de ses récents prédécesseurs. Il faudra néanmoins lui reconnaître ces pas en avant dans la politique mémorielle française. Dommage qu'avant cet hommage juste et puissant, le président de la République se soit engagé dans le détricotage des acquis du Conseil national de la Résistance, le durcissement de la répression policière ou une loi sur l'immigration inspirée par l'extrême droite.

L'Hebdo du vendredi

édité par la SARL BMDR Editions

Journal hebdomadaire gratuit d'information locale. Siège social : 195, rue du Barbâtre à Reims

Tél. 03 26 36 50 13

Rédaction : redaction@lhebdovendredi.com Publicité : publicite@lhebdovendredi.com

Directeur de la publication : Frédéric Beccquet - fb@lhebdovendredi.com

Edition Reims : Julien Debant, chef des éditions - julien.debant@lhebdovendredi.com

Edition Châlons : Sonia Legendre - sonia.legendre@lhebdovendredi.com

Edition Épernay : Simon Ksiazienicki - simon.ksia@lhebdovendredi.com

Service commercial :

Fanny Chrapkiewicz - fanny@lhebdovendredi.com

Jérémy Brochet - jeremy.brochet@lhebdovendredi.com

Infographiste : Anne Rogé - Community Management : Dixie Foucher

Administration : Marine Bizzarri - marine.bizzarri@lhebdovendredi.com

Responsable diffusion : Alexandre Percheron - distribution@lhebdovendredi.com

Parution le vendredi matin - Imprimé par l'imprimerie de L'Union

C.P.A.P 1225 Q 94414



Provenance du papier : Suède.
Les papiers utilisés sont certifiés PEFC/FSC.
Taux de fibres recyclées : supérieur à 70%.



ÉNERGIES

Le Grand Reims exclut l'éolien de l'équation

Jusqu'au 28 février, les Rémois sont invités à répondre à un questionnaire sur les énergies renouvelables à mettre en place près de chez eux. Une consultation qui se résume pour les habitants à choisir entre le solaire photovoltaïque et la géothermie.

Dans le cadre de la loi Aper, relative à l'accélération de la production des énergies renouvelables, la ville de Reims organise actuellement une consultation de ses habitants sur les zones du territoire rémois où pourraient être déployées des énergies renouvelables. « À ce stade, il s'agit d'identifier tous les terrains où il serait possible de produire de l'énergie, via une source renouvelable, même ceux qui n'appartiennent pas à la collectivité », explique Bertrand Rigal, directeur de la transition énergétique du Grand Reims. Face à l'urgence du réchauffement global, la cité des sacres, comme toutes les autres collectivités de France, doit en effet participer à l'effort national visant à réduire les émissions de gaz à effet de serre (GES). L'objectif du pays est une diminution de 40 % des GES en 2030, via notamment une production d'énergie assurée à 33 % par les renouvelables. À l'échelle du Grand de Reims, le Plan climat air énergie territorial (PCAET) a pour ambition d'augmenter la production de renouvelables de 50 %, soit de passer d'une capacité de 2 255 GWh en 2019 à 3 375 GWh en 2030. La consultation est organisée jusqu'au mercredi



La communauté urbaine du Grand Reims ne compte qu'un seul parc éolien. © L'Hebdo du Vendredi

28 février, depuis le site reims.fr et la plateforme de dialogue citoyen « Inventons le Reims d'après ». Elle porte donc sur la nature des énergies renouvelables qui seront installées et le type de sites où elles seront implantées. Ce questionnaire n'est pas vraiment à choix multiples, car la ville a réduit volontairement le champ des possibilités. Deux types de production ont été préalablement choisis : l'énergie solaire photovoltaïque, via des installations de panneaux sur toiture ou au sol, et la géothermie de surface. Quid de la méthanisation et de l'éolien ? « La configuration urbaine du territoire rémois ne permet pas

d'envisager un zonage favorable à ces deux énergies », indiquent les services techniques de la collectivité. La première fait tout de même partie du plan à l'échelle du Grand Reims, avec des capacités de production qui devraient passer de 25 GWh en 2019 à 215 GWh en 2030.

En revanche, l'éolien est aujourd'hui exclu. Pourtant, sur le territoire de la communauté urbaine et de ses 144 communes, il n'existe à ce jour qu'un seul parc éolien, près de Saint-Souplet-sur-Py, à environ 35 km à l'est de Reims. Ses 11 mâts produisent 80 GWh par an, soit l'équivalent de la consommation électrique annuelle de 15 000 foyers. À titre de comparaison, les 33 000 pan-

neaux solaires installés sur 18 hectares de l'ex-base aérienne 112 assurent une production annuelle de 16 GWh. L'objectif du Grand Reims est d'atteindre une capacité de 190 GWh grâce au soleil, d'ici à 2030.

Pourquoi l'énergie éolienne n'a-t-elle plus le vent en poupe ? « Le choix de ne pas retenir l'éolien est lié à un travail d'investigation », peut-on lire dans le PCAET du Grand Reims. Dans le détail, il est écrit : « de l'attente des élus qui a permis d'identifier une forte réserve au développement de l'éolien, cet axe a également été écarté à la lecture de la charte éolienne des Coteaux, Maisons et Caves de Champagne qui retient une zone d'exclusion et de vigilance ». « C'est un problème d'acceptabilité des habitants, si bien que les maires n'en veulent pas pour ne pas froisser leurs électeurs », résume ce spécialiste de l'énergie qui préfère garder l'anonymat. Selon une partie de la population, les hélices géantes au milieu des champs défigureraient les paysages. Si le Grand Reims peut se payer le luxe de ne pas retenir le vent dans son mix énergétique d'ici à 2030, rien n'est moins sûr pour la suite. Pour ralentir le réchauffement climatique, la France et l'Europe visent en effet la neutralité carbone en 2050. Cela ne signifie pas d'atteindre un niveau zéro d'émission, mais de réduire

Reims et le Grand Reims misent sur l'énergie solaire

les émissions de GES émises par les activités humaines,

Les élus défavorables à l'éolien

les émissions de GES émises par les activités humaines,

jusqu'à atteindre le niveau de capacité naturelle des écosystèmes à les absorber. Selon l'Ademe, pour réussir cette performance, il faudra réduire de manière drastique la consommation d'énergie et que celle-ci soit produite à hauteur d'au moins 70 % par des renouvelables, d'ici à peine plus de 25 ans.

Julien Debant

STREET ART

Lorraine Motti a posé sa patte sur le Mur de Reims

Le Mur de Reims, membre du réseau Le Mur fondé en 2003 dans le quartier d'Oberkampf à Paris et aujourd'hui présent dans une trentaine de villes françaises, a accueilli une nouvelle artiste cet hiver : Lorraine Motti. Celle qui vit à Lyon est venue du 14 au 17 février. Aimant travailler sur le thème du paysage onirique, en mélangeant des références visuelles propres à l'environnement urbain, auxquelles elle confronte la nature vue comme un idéal, elle s'inspire des représentations issues des arts de différentes civilisations. Son œuvre est à admirer au numéro 4 de la rue Gerbert, mis à disposition par le Centre d'apprentissage Saint-Jean-Baptiste de la Salle, jusqu'au 26 mai, date à laquelle le Mur rémois sera une nouvelle fois recouvert.



Lorraine Motti est venu travailler sur le Mur de Reims du 14 au 17 février. © L'Hebdo du Vendredi

J.D

EN BREF

Arnaque au service de plomberie à Reims : la ville appelle les citoyens à la vigilance

Des flyers d'information concernant des problèmes de plomberie sont distribués actuellement dans les boîtes aux lettres rémoises, se présentant comme des services de la ville. « Il s'agit de prestations privées, avec des prix souvent prohibitifs, qui n'ont rien à voir avec la ville ou le Grand Reims », indique la collectivité. Celle-ci rappelle d'ailleurs que « les plombiers de la direction de l'eau et de l'assainissement interviennent uniquement dans deux cas, sur demande du client ou sur demande du service, notifiée préalablement par courrier auprès du client concerné ». En cas de doute, les usagers peuvent contacter le service client de la direction de l'eau de l'assainissement au 03 26 77 76 70 ou se rendre sur le site eau.grandreims.fr

Vacances d'hiver : au programme avec les services de la ville de Reims

Du samedi 24 février au dimanche 10 mars, pendant les vacances scolaires, la ville de Reims propose différentes activités sportives, culturelles et de loisirs, à destination des enfants. En plus des nombreux établissements ouverts durant les vacances (médiathèques, piscines, patinoire, Intertennis, centre équestre, planétarium, maison commune du Chemin vert, etc.), Reims propose également son École municipale des sports, installée dans divers sites de la ville et accessible gratuitement, sans oublier les centres de loisirs pour les 3-11 ans et Le Moulin, dédié aux 11-15 ans. Pour rappel, tous les musées municipaux sont gratuits jusqu'au 31 mars, l'occasion par exemple d'aller faire un tour au musée Saint-Remi afin de profiter en famille de l'exposition « Néandertal » et de découvrir la nouvelle scénographie de la salle dédiée aux tapisseries relatant la vie de saint Remi. Infos : reims.fr.

VOIRIE

Nouvelle séquence sur l'axe Barbâtre-Université

Dans le cadre du grand projet de requalification de la voie des Sacres et l'arrivée des lignes de bus à haut niveau de service, en septembre 2025, les bus circulant rues Gambetta et Chanzy vont être déviés sur les axes Salines-Barbâtre-Université-Anatole France. Les travaux, consistant en l'aménagement d'arrêts de bus, la suppression d'îlots et la modification de la signalisation, marquage au sol et panneaux, sont en cours depuis la fin du mois de janvier.

Si la déviation des bus sera effective à partir du lundi 11 mars, la ville de Reims déconseille aux automobilistes

d'emprunter les rues des Salines, Barbâtre, Université et le cours Anatole-France, dès le lundi 26 février, bien qu'elles restent ouvertes à la circulation dans le sens place des Droits de l'Homme-centre-ville. C'est surtout à cette date qu'un grand nombre de places de stationnement vont être supprimées. A noter que l'accès aux commerces est maintenu sur l'ensemble du secteur, même si les usagers sont invités à emprunter l'axe Lambert-Paix-Lundy.

Quant aux travaux sur la Voie des sacres, ils doivent débuter à partir du 2 avril, en commençant par la réalisation des fouilles archéologiques. Ensuite, séquencés par phases (renouvellement des réseaux, création d'un système d'infiltration des eaux de pluie et aménagement de la voirie), ils devraient durer jusqu'en septembre 2025. Le phasage précis de ce grand chantier sera communiqué en mars et, promet la collectivité, « mis à jour régulièrement sur le site de la ville ».



Si l'axe Barbâtre-Université reste ouvert à la circulation, il est déconseillé par la ville à partir du lundi 26 février. © l'Hebdo du Vendredi

Julien Debant

PÂQUES

Inscriptions ouvertes pour les chasses aux œufs solidaires

Depuis quelques jours, il est possible de réserver une place pour votre enfant aux deux traditionnelles chasses aux œufs du Secours Populaire, programmées à Reims et Tinquieux, respectivement le dimanche 24 mars et le mercredi 27 mars, de 14 h 30 à 16 h. Ouvertes à tous, elles ont pour objectif de collecter des fonds destinés aux programmes de développement en faveur des enfants partout dans le monde. En effet, l'association lutte contre l'exclusion et la pauvreté dans près de 60 pays.



A l'image ici du parc de Champagne à Reims, jeux et animations sont au programme des chasses aux œufs du Secours Populaire. © Secours Populaire.

Des milliers de participants chaque année

Au fil des éditions, ces deux rendez-vous festifs et solidaires proposés chaque année autour de Pâques, sont devenus des événements incontournables de la cité des sacres. Nées dans les années 1980, ces chasses aux œufs géantes ont pris ces dernières années une telle ampleur qu'elles affichent très souvent complet. « L'an dernier, au parc de Champagne, nous avons accueilli un peu moins de 4 000 personnes, dont 1 700 enfants, sachant que le record date de 2022 avec 4 800 participants, dont 2 200 enfants », indique l'association. Au parc de la Croix Cordier à Tinquieux, un peu moins de 2 000 personnes sont venues l'an dernier, dont 750 enfants, contre 3 800 l'année précédente.

Leur déroulé est simple : après avoir acheté un « permis de chasse », au prix de 3,5€ pour les enfants jusqu'à 12 ans et de 1€ pour les accompagnants, les participants se promènent dans les parcs à la recherche des œufs cachés par 140 bénévoles à Reims et 90 à Tinquieux. Une fois ramassés, ils peuvent être échangés contre des friandises et des cadeaux.

J.D

✓ Réservations pour le dimanche 24 mars au parc de Champagne à Reims et pour le mercredi 27 mars au parc Croix-Cordier à Tinquieux sur le site Helloasso.

EN BREF

Élections européennes : inscriptions sur les listes électorales jusqu'au 3 mai

Le dimanche 9 juin 2024 auront lieu les élections européennes. Pour prendre part à ce vote, il est nécessaire d'être inscrit sur les listes électorales. Pour vérifier son inscription, rendez-vous sur www.service-public.fr/particuliers/vosdroits/services-en-ligne-et-formulaires/ISE. Si ce n'est pas le cas, il est possible d'effectuer cette démarche jusqu'au mercredi 1er mai 2024 sur le site service-public.fr et jusqu'au vendredi 3 mai à l'hôtel de ville et dans les mairies de proximité. Pour rappel, en cas de déménagement, il faut penser à signaler son changement d'adresse.

Pendant les vacances, des stages de vélo pour les enfants avec Vél'Oxigène

Durant les vacances de février, l'association rémoise Vél'Oxigène organise deux stages à destination des enfants âgés de 3 à 13 ans. L'un s'adresse aux débutants et vise à leur apprendre à faire du vélo. L'autre propose aux jeunes sachant déjà rouler de se perfectionner pour mieux circuler en ville. Encadrées par une équipe de bénévoles diplômés au niveau fédéral et supervisées par un animateur diplômé d'Etat, les sessions se dérouleront du lundi 26 février au vendredi 1er mars et du lundi 4 au vendredi 8 mars, de 10 h à 12 h. Renseignements et inscription (50€ la semaine, plus 12,50€ d'adhésion à l'association) au 06 16 80 88 55, à veloecole@veloxygene-reims.org ou directement sur le site Hello Asso. Infos : veloxygene-reims.org

38 M€ de dettes contractées par les ménages marnais

En 2023, l'endettement contracté par les ménages surendettés s'est élevé à 38 M€ dans la Marne. 41,5 % de ces dettes sont liées à la consommation, 27,9 % à l'immobilier. Toujours l'an passé, le montant des dettes ayant donné lieu à un effacement total ou partiel était de 11 M€, soit 28,3 % des dossiers clos par la commission de surendettement départementale. 1 295 dossiers ont été déposés auprès de la Banque de France, contre 1 151 en 2022 et 1 635 en 2019. L'endettement médian des ménages marnais, hors immobilier, s'est établi à 14 632 € en 2023. Il était de 16 179 € dans le Grand Est.



J.D

EUROPE

Une réunion pour mieux comprendre le rôle de l'Europe

Le dimanche 9 juin prochain, tous les citoyens européens en âge de voter seront appelés aux urnes pour élire leurs eurodéputés pour la période 2024-2029. Souvent perçue comme trop éloignée du quotidien, cette élection fera l'objet d'un temps d'échange à Reims, le vendredi 23 février, de 18 h à 20 h à l'hôtel de ville.

Organisé par le centre Europe direct Grand Est, en partenariat avec la municipalité, ce rendez-vous ouvert à tous se déroulera en présence de Valérie Drezet-Humez, représentante de la Commission européenne en France et d'Isabelle Coustet, cheffe du bureau du Parlement européen en France. Aux côtés du maire de Reims, Arnaud Robinet, et de deux de ses adjoints, Dimitri Oudin (relations internationales, jumelages et événementiel) et Kim Duntze (liens intergénérationnels, seniors, famille et petite enfance), ils dialogueront avec l'assistance sur le rôle de l'Union européenne et les enjeux de cette élection.

Afin de rappeler que l'Europe est présente dans les territoires, la représentante de la Commission européenne en France se rendra plus tôt dans la journée dans le quartier Verrerie, pour visiter le parc Henri-Paris. Utilisé dans le passé comme un lieu de campement par les gens du voyage, puis par des réfugiés, jusqu'en 2019, cet espace de verdure de 1,2 hectare a, en effet, été totalement réaménagé ces derniers mois pour un budget de près de 1,5 M€, dont un tiers financé par des fonds européens.



La création du parc Henri-Paris à Reims a été financée en partie par des fonds européens. © l'Hebdo du Vendredi

CITY
ST BRICE
COURCELLES
l'hebdo du vendredi

LES ATOUTS D'UNE VILLE, LE CHARME D'UN VILLAGE



Le parc Alain-Lescouet. © l'Hebdo du Vendredi

VENEZ DÉCOUVRIR VOTRE NOUVELLE AGENCE



VOYAGES
E. Leclerc **ST BRICE**

LA CROIX MAURENCIENNE
51370 ST BRICE COURCELLES
Tél : 03 26 86 98 10

voyages@saint-brice-courcelles.leclerc

située dans la galerie marchande St Brice
entre les boutiques Prize et Tape à l'œil



Les chocolats de Maud : le goût du vrai

Depuis Saint-Brice-Courcelles, Les Chocolats de Maud vous invitent à un voyage d'exception. La jeune femme et son équipe passionnée vous font croquer du bio et du gourmand 100% maison. Prêt au décollage ?



©Les Chocolats de Maud

Maud est le nom d'une passion dévorante pour le chocolat. Cette belle matière première qui évoque tout à la fois l'aventure des terres lointaines et le réconfort d'un bon moment est au centre du rêve de la jeune femme : créer un lieu qui lui ressemble.

En 2015, licence d'art plastique, diplôme de pâtisserie, puis de chocolatier-confiseur en poche, Maud ouvre son premier atelier. Déterminée, elle choisit son chocolat comme un trésor, naturel et issu de l'agriculture biologique, qu'elle travaille de façon artisanale avec son équipe. Une même volonté de toujours privilégier le goût du vrai et le savoir-faire traditionnel qui séduit rapidement les amateurs de douceurs. En 2019, épaulée de son mari Julien, Maud ouvre sa boutique et un atelier de chocolaterie plus grand pour laisser libre-court à son imagination débordante.

Faire du bon et du bien en même temps

Dans ce nouvel espace, la dynamique cheffe d'entreprise s'entoure de jeunes femmes passionnées comme elle, deux salariées et quatre apprenties. Le partage est le maître-mot de l'équipe. Les idées fusent et le savoir-faire se transmet autant que les belles valeurs d'engagement solidaire. Une recette qui permet, en 2022, la création d'un salon de thé attenant à la boutique pour déguster tranquillement une jolie carte où les boissons côtoient les desserts du moment.

Maud a fait le choix du goût du vrai chocolat, des produits naturels et sans conservateurs pour toutes ses créations. Une palette de saveurs riches complétée par des propositions sans gluten et végétales pour régaler le plus grand nombre. Faites-vous plaisir avec des moelleux châtaigne et autres brioches perdues réconfortantes, craquez pour la pâte à tartiner aux noisettes bio et praliné maison ou des chocolats au caramel beurre salé. Le tout 100% bio et fait sur place dans l'atelier de la chocolaterie.

N'hésitez pas à venir déguster ces délices directement à Saint-Brice-Courcelles, ou à les découvrir lors des marchés et salons de la région, tels que celui de la gastronomie et Tendances Nature au Parc des Expositions de Reims. Les Chocolats de Maud vous promettent une expérience sensorielle, où le plaisir du goût se marie à une démarche éthique et responsable. Bon voyage.

LES CHOCOLATS DE MAUD

5 rue Emile Dorigny - 51370 Saint Brice Courcelles
06 79 49 14 82 - leschocolatsdemaud.com
Ouvert du mardi au samedi de 10h à 19h

URBANISME

Saint-Brice-Courcelles veut rester à taille humaine

Coincé entre Reims, Tinquieux, Champigny et l'autoroute A26, Saint-Brice-Courcelles cultive avec soin ses atours de village, tout en tentant de dompter son développement urbain et économique, dopé par sa proximité avec la cité des sacres.



Le quartier résidentiel situé à côté de l'île du Moulin de l'Archevêque. © l'Hebdo du Vendredi

Ce n'est pas la belle saison à Saint-Brice-Courcelles. Il flotte pourtant dans l'air une certaine douceur. En ce lundi 19 février, dans le parc Alain-Lescouet, renommé en l'honneur de celui qui fut maire de la commune pendant 23 ans, avant d'être brutalement emporté par le covid le 27 mars 2020, quelques enfants glissent sur les pistes de pumptrack. C'est la première semaine de vacances en Île-de-France. Deux petits Parisiens et leur cousin bricocorcélien, accompagnés de leur grand-mère, profitent de ces installations qui furent un temps les premières du genre dans le Grand Reims, le tout, au calme, près des bords de la Vesle.

« On ne veut pas devenir un Bezannes 2 »

Saint-Brice-Courcelles et ses 3 500 habitants cultivent cette image d'une petite ville tranquille, pourtant toute proche des trépidations animant sa grande voisine rémoise. « On veut conserver ce côté village et notre caractère associatif, appuie sa maire, Evelyne Quentin. Quand les gens évoquent la commune, c'est pour parler de l'école de danse et de musique, du club de hand ou encore de son centre social. Ici, il y a toujours eu cette fibre sociale. » Parmi les étendards de la ville, l'Association sportive de Saint-Brice-Courcelles handball est incontournable. Moteur de la discipline à

l'échelle du département, dont l'équipe fanion porte fièrement les couleurs en N2 masculine, elle compte près de 350 licenciés. « Mais il n'y a que 80 Bricos », fait remarquer madame la maire. Ce n'est pas un regret, mais un constat qui illustre l'une des principales préoccupations de la commune. « On possède des équipements d'une ville de 10 000 habitants, à l'image de nos infrastructures sportives. C'est au bénéfice de nos associations qui séduisent du coup une population qui dépasse largement le périmètre de la commune. » Une situation qui résonne évidemment comme une certaine forme de reconnaissance pour le travail réalisé par la petite collectivité, mais qui pose question quant aux relations avec la cité des sacres. « D'ici quelques années, plusieurs centaines de logements vont être construits sur la zone du Port Colbert, sur des terrains appartenant à Reims, tout proche de Saint-Brice-Courcelles », indique Evelyne Quentin. Au total, près de 2 500 habitations, appartements et maisons, devraient ainsi sortir de terre dans ce secteur dans les prochaines années, dont 1 000 sur la seule friche des Verreries mécaniques champenoises, mieux connues sous le nom des VMC. « Cette friche n'est pas sur le territoire de Saint-Brice, mais elle est collée à la commune, détaille Jean-Luc Sené, premier adjoint au maire délégué à l'urbanisme. Cette nouvelle population va avoir besoin de services et une grande partie se tournera logiquement vers nos écoles et notre

AZNETTOYAGE

Tous travaux d'entretien et de nettoyage
Quotidiens - Périodiques - Occasionnels

4 av. de la Malle - St-Brice-Courcelles
03 26 04 54 74 - www.az-nettoyage-51.fr



Entreprise familiale
intervenant sur Reims et
sa périphérie depuis + de 30 ans,
chez les professionnels
et les particuliers



Les projets immobilier sur la friche VMC inquiètent les élus de Saint-Brice. © L'Hebdo du Vendredi

tissu associatif. » Le problème, c'est que dans ce dossier, Saint-Brice n'est guère consulté. « Quand on pose des questions sur les éventuelles conséquences et nuisances, on se contente de nous répondre que ce n'est pas pour tout de suite. » La métamorphose des VMC est, en effet, projetée pour 2032. Le projet prévoit 80 000 m² à aménager en quartier d'habitations et 10 000 m² dédiés à de l'activité économique. « Ici, les habitants, on les croise tous les jours et on ne veut pas devenir un Bezannes 2 », résume madame la maire.

Projets innovants du côté de la Malle

En plus de regarder de près les ambitions de la métropole rémoise, Saint-Brice-Courcelles doit aussi gérer son développement urbain et transformer ses propres friches. Après avoir redonné vie au secteur de l'île du Moulin de l'Archevêque, devenu un quartier résidentiel prisé grâce au charme des eaux de la Vesle, la commune s'attèle à préserver son cœur de bourg, tout en concentrant son attention sur les 32 hectares du parc d'activités de la Malle. Séparé du port Colbert et de sa zone industrielle par le canal, ce vaste espace représente le présent et l'avenir économique de Saint-Brice. C'est ici, il y a près de quinze déjà, qu'Arcelor-Mittal a choisi d'installer le siège social d'une de ses filiales : ArcelorMittal distribution solutions France. Depuis, le géant mondial de l'acier a été rejoint par d'autres entreprises, plus modestes évidemment, mais qui font tout autant vivre le bassin d'emplois rémois. Parmi les projets, on peut citer celui porté par la société Seleste, qui consiste à ouvrir le tout premier créatorium dédié aux animaux de compagnie de la région (lire page suivante) ou encore celui d'Urbasolar. Comptant parmi les leaders de l'énergie photovoltaïque en France et en Europe, cette entreprise construit actuellement une ferme solaire de six hectares, le long du canal. Débuté au mois d'octobre dernier, le chantier consiste à installer pas moins de 12 474 panneaux photovoltaïques, qui occuperont à eux seuls près de la moitié de la surface, là où poussait

hier une maigre végétation basse et disparate. La production annuelle annoncée est de 6,79 GWh, soit l'équivalent de la consommation électrique de 1 412 foyers. « L'inauguration est prévue au mois de juillet prochain, mais la mise en service devrait intervenir dès le 4 juin », précise le service communication d'Urbasolar. Autre projet d'envergure et novateur, celui dénommé La Malle Green Business Park. Dévoilé cet été, il s'agit d'un ensemble immobilier de 4 000 m² porté par le promoteur BVI.EU. Présenté comme durable, tant sur un plan énergétique que sur les matériaux utilisés, il est prévu pour accueillir une vingtaine de petites et moyennes entreprises, au sein de modules, allant de 170 m² à 330 m². « Le terrassement a débuté, mais une demande de permis de construire modificatif a été déposée, note l'adjoint délégué à l'urbanisme de Saint-Brice-Courcelles. Le fonctionnement initial dans lequel BVI.EU s'était inscrit et qui prévoyait une location de cellules change pour une vente à l'unité. Cela nous pose problème, car on souhaite garder une maîtrise sur le type d'activités accueillies afin de préserver la bonne coexistence avec les entreprises déjà installées dans le parc de la Malle. » Initialement programmée au premier semestre de cette année, la livraison de ce programme est donc logiquement repoussée.

Cette attention portée à la nature des projets artisanaux et industriels illustre bien la politique de la mairie de Saint-Brice-Courcelles. Celle-ci leur recommande d'ailleurs d'y ajouter une touche d'artistique. « On demande à toutes les entreprises qui s'installent une œuvre totem », confirme Evelyne Quentin. La commune a montré le chemin aux entrepreneurs en commandant, notamment plusieurs œuvres à l'artiste rémois Cez Art, dont celle visible au parc Alain-Lescouet. Ce travail a tellement plu que ce dernier a ensuite été sollicité, toujours à Saint-Brice, pour redonner des couleurs au mirage du centre commercial E.Leclerc, puis pour réaliser une fresque géante sur l'une des façades du drive de l'enseigne. C'est ça aussi l'esprit brico.

JULIEN DEBANT

La boulangerie Pio, l'esprit village

Tenue par un couple uni et dynamique, Céline et Adriano, la boulangerie Pio fait battre le cœur de Saint-Brice-Courcelles et celui des gourmands. La passion du pain et des bonnes choses s'y transmet généreusement.



Une boulangerie qui fait la joie des habitants. © L'Hebdo du Vendredi

Une vitrine remplie de bons produits attrape le regard quand l'oreille bourdonne de conversations joyeuses. Toute la générosité de la Boulangerie Pio se concentre dans cette petite boutique chaleureuse où tous les habitants semblent se donner rendez-vous.

Céline et Adriano Pio sont des bons vivants et ça se ressent. Du pain de toutes sortes, des viennoiseries dorées, des sandwiches bien garnis, des gâteaux crémeux, il y a de tout en quantité. « Le matin, à 6h, c'est moi qui remplis la vitrine. J'aime qu'il y ait beaucoup de choix » sourit Adriano, dont la journée débute à l'atelier dès 2h. Passionné, il a le pain dans le sang. « Mon père était boulanger. D'ailleurs pour la petite histoire, cette boulangerie était la sienne. Il l'a vendue à un monsieur à qui je l'ai finalement racheté en 2015. » C'est le troisième établissement du couple et certainement celui dont ils sont le plus fiers. En effet, animés par le challenge de faire revivre ce lieu qui était au plus mal quand ils s'y installent, Céline et son mari ont largement réussi leur pari puisque le commerce a depuis redonné vie au cœur du village de Saint-Brice-Courcelles.

Le lieu de rendez-vous des gourmands

De 6h à 19h non-stop du mardi au samedi et jusqu'à 13h30 le dimanche, la boulangerie distribue ces bons produits avec le même enthousiasme. Dans l'atelier comme en boutique, ce sont les sourires et l'ambiance familiale qui dominent et se partagent de l'équipe soudée à la clientèle fidèle. La boulangerie nourrit autant le corps que le cœur du village.

Car, ce qui se partage aussi en ce lieu convivial, c'est le goût des bonnes choses. « Tout est fabriqué maison avec la farine du Moulin de Signy l'Abbaye, explique Céline. On cherche toujours à valoriser le territoire et le savoir-faire. » Et les idées ne manquent pas au couple. Des guimauves artisanales à leurs neuf variétés de fougasses, le produit phare, des amuse-bouche sucrés et salés variés qui font le succès des événements des entreprises locales, ils n'arrêtent jamais de se renouveler en privilégiant toujours la quantité au prix le plus juste, comme tient à le rappeler Adriano. Une belle philosophie à savourer et à partager sans modération.

BOULANGERIE PIO

6 place Roosevelt, 51370 Saint-Brice-Courcelles
03 26 09 01 16
<https://sas-pio.eatbu.com>

LE RELAIS

GRANDES MARQUES

SECONDE-MAIN
en excellent état

ETHIQUE

SOLIDAIRE

Ding Fring

HOMME • FEMME • ENFANT

A prix dingue !

15€

Le lot de 5 vêtements adultes

-50%*

sur votre article préféré sur présentation de ce coupon

*Hors lot - Limité à 1 coupon par personne. Valable jusqu'au 31 mai 2024.

2 La Croix Maurencienne, 51370 Saint-Brice-Courcelles - Ouvert du lundi au samedi de 10h à 19h

Venez jouer à Chat Perché !

Rêve de Chloé Lam, Chat Perché! est une plaine de jeux couverte où seul compte le bien-être des enfants. Au cœur de la zone d'activité de Saint-Brice-Courcelles, ce petit paradis ouvert à tous multiplie les temps de bonheur pour les petits... et les grands !



Créé par l'énergique entrepreneuse Chloé Lam, également sage-femme et fondatrice de deux micro-crèches à proximité, Chat Perché! se distingue par son engagement envers le bien-être des petits aventuriers. La salle ouverte en octobre 2023, est à taille humaine et divisée en deux espaces distincts par tranche d'âge (0-3 ans et 4-10 ans) avec des jeux adaptés. Des modules colorés que la gérante passionnée a pensés et dessinés. « Maman moi-même, je me suis demandé ce qui plairait à mes filles, confie Chloé. J'ai souhaité créer aussi des structures où les parents pouvaient aller partout. » Une façon de partager les joies en rassurant chacun à laquelle elle tenait beaucoup. L'espace est entièrement conçu pour jouer ensemble dans les meilleures conditions. La salle est climatisée, et surtout insonorisée pour n'y entendre que des rires d'enfants. « Certains parents en profitent même pour télétravailler ! » sourit l'heureuse fondatrice.

Des surprises pour les enfants, des services pour les parents

Tunnel, tour à élastique, piscine à balles, modules de grimpe, tout invite à vivre le jeu sans crainte sous le regard des parents et des animateurs. Car, le Chat Perché! c'est aussi une jeune équipe investie, formée aux premiers secours et diplômée en petite enfance et en animation, garants d'un environnement serein. À l'écoute, Chloé est d'ailleurs convaincue que le bien-être de ses collaborateurs contribue à la qualité de l'expérience offerte aux enfants.

Et les enfants ont de quoi être heureux avec les surprises concoctées quotidiennement : les journées à thème, les ateliers créatifs, les anniversaires sur mesure, sans oublier les visites de la mascotte le Chat Mallow !



L'équipe et la mascotte ©Chat Perché!

Côté parents, le snackbar permet de restaurer toutes les petites faims de salé le midi et de sucré toute la journée avec des crêpes et des gaufres maison notamment.

Un service de garderie est également proposé pour faire les courses tranquillement. Enfin, dès le mois de mars, des temps seront réservés aux enfants porteurs de handicaps offrant ainsi un espace inclusif pour s'épanouir.

Gardez un œil sur les projets et les activités du Chat Perché!, l'endroit où tous les enfants sont rois.

CHAT PERCHÉ !

10 rue de la Dent D'oches - 51370 Saint-Brice-Courcelles
03 26 06 46 86
<https://chat-perche.club>

Le projet d'hôtellerie de plein air du Grand Reims bientôt relancé

Le Grand Reims remet à l'ordre du jour son projet visant à créer une offre de camping digne de ce nom à proximité directe de la cité des sacres, toujours sur la commune voisine de Saint-Brice-Courcelles.

En 2018, le Grand Reims avait annoncé la création d'une hôtellerie de plein air sur le site des ruines du château de la Malle à Saint-Brice-Courcelles, situé à moins de 3 km du cœur de Reims et accessible en transports en commun. Confié au groupement Sogeval-Revea-Somival, ce projet privé, au budget de plus de 6 M€, prévoyait une centaine d'unités locatives d'une capacité de 520 lits et 139 emplacements nus, dont 31 à destination des camping-cars, mais aussi des bâtiments sanitaires, des espaces de jeux et loisirs, ainsi qu'une piscine couverte et chauffée. Le Grand Reims devait assurer de son côté la viabilisation du site, c'est-à-dire les voiries et les réseaux, pour un montant estimé alors à 2 M€. Hélas, moins de deux ans plus tard, le projet était annulé, car deux des trois sociétés du groupement sélectionné étaient alors en grande difficulté : redressement judiciaire pour Sogeval et liquidation pour Somival.



C'est toujours sur le site du parc du château de la Malle à Saint-Brice-Courcelles que le Grand Reims souhaite créer un camping haut de gamme. © l'Hebdo du Vendredi

Un appel à manifestation d'intérêt en mars

Depuis, la communauté urbaine n'a guère communiqué sur le sujet. Il y a deux ans, elle rappelait cependant « son souhait de mettre en place une offre d'hôtellerie de plein air quatre étoiles à Saint-Brice-Courcelles, attractive, adaptée à l'identité de Reims avec des animations à la clé », évoquant un retard pris en raison de la crise du covid. Deux nouvelles années se sont écoulées depuis et il semblerait que la situation soit enfin en passe d'évoluer. « L'AMI pourrait être publié en mars », indiquent sobrement les services du Grand Reims. L'AMI ou appel à manifestation d'intérêt est, selon la définition donnée par le ministère de l'Économie, une procédure qui consiste pour une personne publique, en vue de la réalisation d'un objectif d'intérêt général, à susciter des initiatives de tiers intéressés, puis à sélectionner la proposition de ces tiers qu'elle considère comme la plus satisfaisante. Une fois fait, elle peut ensuite lui apporter un soutien qui peut être une subvention, la cession d'un bien à titre onéreux, l'attribution d'un droit d'occupation domaniale ou une autorisation d'urbanisme. Si tout se déroule comme prévu, la signature d'un bail emphytéotique avec le porteur de projet pourrait même avoir lieu en septembre prochain.

Complémentaire du camping municipal à Val-de-Vesle

Site le plus proche de Reims pour y planter une tente, le camping de Val-de-Vesle devrait lui aussi faire l'objet d'un appel à manifestation d'intérêt portant « sur sa requalification ». Cet établissement municipal, situé à 18 km du centre de la cité des sacres, sur la route de Châlons, propose aujourd'hui 50 emplacements arborés pour des tentes ou des camping-cars, du 1er avril au 15 octobre. L'idée est de l'agrandir et d'en faire un deux étoiles. L'objectif global de la collectivité rémoise étant de renforcer, « tant en qualité qu'en étendue des prestations offertes aux touristes », l'offre d'hébergement touristique de Reims et de ses proches environs.

JULIEN DEBANT

INVESTISSEZ DANS UNE PETITE COPROPRIÉTÉ, AU COEUR DE

SAINT-BRICE COURCELLES

DERNIER LOT
TYPE 4 en dernier étage

LOI PINEL
PTZ RT 2012

DANS UN CADRE EXCEPTIONNEL
PROCHE DE L'ÉGLISE
AVEC TERRASSES ET JARDINS
EN BORD DE VESLE

RÉSIDENCE NEUVE

Très beau cadre

DISPONIBLE RAPIDEMENT
VISITE SUR DEMANDE

06 60 92 18 36
06 60 92 18 39

www.rmimmo.com

21 rue du Barbâtre
51100 REIMS

Un centre funéraire pour animaux devrait voir le jour à Saint-Brice

La société Seleste espère, d'ici moins de deux ans, ouvrir le premier crématorium de la région dédié aux chiens, chats et nouveaux animaux de compagnie, au sein du parc d'activités de la Malle de Saint-Brice-Courcelles.



Vue du projet qui doit voir le jour à Saint-Brice-Courcelles. © Seleste

Dans un contexte sociétal de prise en compte du bien-être animal, la part des personnes souhaitant rendre hommage à leur petit compagnon de manière digne ne cesse de grandir. Selon la société Seleste, qui appartient au groupe Generys, spécialiste des activités funéraires depuis sa création en 1998, 50 % des Français déclarent être prêts à faire crématiser leur compagnon animal. Et parmi eux, 80 % souhaitent récupérer leurs cendres. »

L'époque où la première option était d'enterrer le chien au fond du jardin ou dans la forêt la plus proche, ce qui est par ailleurs strictement interdit, semble donc en passe d'être révolue. Pour accompagner cette tendance, Seleste ambitionne de créer une nouvelle infrastructure nationale de 20 crématoriums d'ici 5 ans. Ce développement devrait passer par Saint-Brice-Courcelles où l'entreprise compte s'installer afin de couvrir Reims et sa région. « Il y a une quarantaine d'années, on parlait d'équarrissage, puis de crémation collective et désormais, il y a de plus en plus de demandes de crémation individuelles », explique Nicolas Goossens, président et fondateur de Seleste.

Ces dernières représenteraient en effet 30 % des crémations actuellement, contre 1 % il y a 20 ans. « On constate une vraie reconnaissance de l'animal au sein des familles. Avant, on avait un peu honte d'afficher son chagrin lors de sa perte. Aujourd'hui, c'est différent. On veut dire au revoir à

son compagnon. » Au sein du futur site de Seleste de Saint-Brice-Courcelles, qui doit être construit dans la zone d'activités du parc de la Malle, plusieurs services seront proposés aux propriétaires d'animaux et aux vétérinaires, notamment des crémations collectives, mais aussi individuelles, ce qui permet de récupérer les cendres de l'animal. « Le centre accueillera des espaces pour les familles comprenant des salons de recueillement et une salle de cérémonie où elles pourront se retrouver, selon leurs croyances, autour de l'animal qui aura été préparé en amont. Ils pourront, par exemple, conserver une de ses empreintes ou quelques poils. » Une fois l'incinération terminée, les cendres pourront soit être emportées, soit dispersées sur place. Pour ces divers services, il faudra compter environ 300 euros pour une crémation individuelle, avec récupération des cendres et cérémonie privée, et 100 euros pour une crémation collective.

D'un point de vue plus technique, Seleste prévoit l'emploi de cinq salariés pour faire fonctionner son centre de Saint-Brice-Courcelles. La société promet des locaux sobres et lumineux, alimentés à 100 % par des énergies renouvelables, la récupération de l'énergie issue du dispositif de refroidissement des fumées et plus globalement une maîtrise des consommations énergétiques. Un petit jardin est également prévu, sachant que l'ensemble du centre devrait s'étendre sur environ 3 000 m². « On espère lancer la construction cette année pour une ouverture en 2025 », conclut Nicolas Goossens.

Offrir une fin digne de ce nom à nos amis les bêtes

J.D

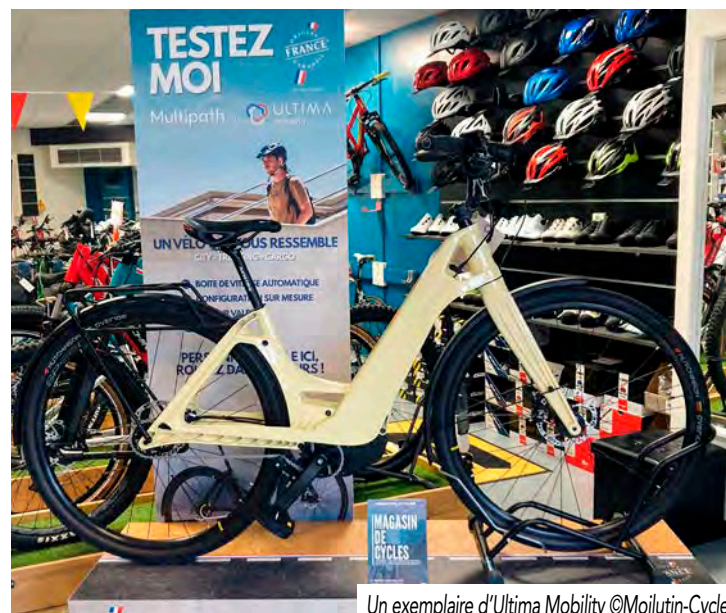
Moilutin-Cycles, la référence qualité

A Saint-Brice-Courcelles, fort de ses 11 années d'expertise, Moilutin-Cycles, le spécialiste de vente et réparation de vélo toute marque, s'impose comme une référence incontournable pour tous les passionnés de cyclisme.



Toujours à l'avant-garde des dernières tendances, le magasin de cycles Saint-Brice-Courcelles offre une sélection diversifiée allant des VTT aux vélos électriques, en passant par la gamme sportive des Gravel et les vélos de route, tout en mettant en avant des produits français de qualité pour garantir une mobilité fiable.

Reconnu localement pour son conseil, son service et pour ses montages personnalisés de qualité, MOILUTIN-CYCLES a récemment ajouté à son offre les Vélos électriques français, Ultima Mobility. Ces vélos se distinguent par leur cadre en carbone recyclé et sont équipés du moteur français Valeo avec boîte de vitesses automatique. Les vélos électriques Français Ultima Mobility est la première gamme de vélos dont 90 % de la valeur est produite en France. L'accent est donc mis sur la qualité du savoir-faire français. En tant que seul magasin indépendant en Champagne-Ardenne à proposer cette belle gamme exclusive, MOILUTIN-CYCLES consolide ainsi son statut d'adresse incontournable dans le paysage du cyclisme français et de la mobilité douce.



Un exemplaire d'Ultima Mobility ©Moilutin-Cycles

MOILUTIN-CYCLES

7 route de Reims
51 370 Saint-Brice-Courcelles
03 10 16 47 00
www.moilutin-cycles.fr



envie
que votre prochain lave-linge rénové serve
l'emploi solidaire
et pas des actionnaires?

procurez-vous le à **envie reims**

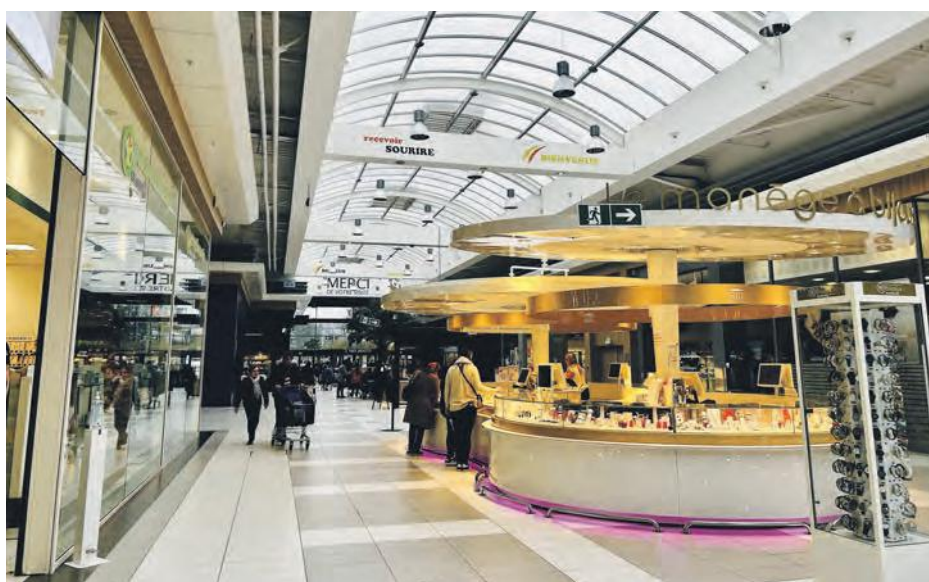
Rénover, réparer, remettre en état...
Chez Envie Reims nous donnons une seconde vie aux équipements électroménagers et accompagnons des femmes et des hommes pour retrouver le chemin de l'emploi durable.

www.reims.envie.org

envie
Nos valeurs redonnent de la valeur

La galerie commerciale E.Leclerc, l'avenue de toutes les envies !

En plein cœur de la zone d'activités de Saint-Brice-Courcelles, l'hypermarché E.Leclerc est un centre de vie dont la galerie n'est pas seulement un lieu de passage, mais une expérience immersive et divertissante. Une avenue commerçante dynamique où se rencontrent toutes les envies !



Bienvenue dans l'effervescente galerie commerciale du centre E.Leclerc de Saint-Brice-Courcelles, épice de la vie locale aux portes de Reims, où le shopping se conjugue harmonieusement avec le plaisir et la détente. Cette galerie est un lieu de vie animé où chaque visiteur peut aisément se laisser emporter le temps d'une heure ou d'une journée.

Avec près d'une quarantaine de commerçants, cette véritable ruche offre un éventail varié de boutiques de mode, de bien-être, de loisirs, de restaurants, de téléphonie, agence de voyages, et bien plus encore. On peut venir prendre soin de soi (coiffure, massage, opticien) et des siens (bijoux, livres, jeux). Il y a tout pour (se)

faire plaisir.

Ce qui distingue cette galerie, c'est son esprit de famille entre commerçants. Ici, une belle collaboration créative prend vie et les propositions fourmillent pour des animations originales : de la fabrication de monstres pour Halloween à la distribution de bougies en forme de cœur pour la Saint-

Valentin, en passant par des événements tels que la bourse aux Lego ou le train des pirates. Les commerçants sont également engagés dans l'organisation de concours, de partenariat ou d'animations. Mais ce n'est pas tout. En plus de l'ambiance animée et de la variété des offres, la zone commerciale du centre E.Leclerc de Saint-Brice-Courcelles regorge de services pratiques pour simplifier la vie quotidienne : pressing, point colis, centre auto, salle de jeu pour enfants avec garderie. Ici, commerçants et clients se retrouvent dans un lieu où le bonheur de chacun est au cœur de chaque interaction, où la satisfaction est au rendez-vous à chaque visite. Venez vous laisser surprendre, venez vivre l'expérience unique de cette galerie où l'énergie, la nouveauté et le service de qualité sont les maîtres-mots.

✓ Galerie commerciale E.Leclerc Saint Brice Courcelles, Rue de La Croix Maurencienne, 51370 Saint Brice Courcelles – www.facebook.com/E.Leclerc.Saintbricecourcelles



Vivez une expérience shopping unique !

40

BOUTIQUES

Mode

Coiffeur

Maroquinerie

Multimédia

Restauration

Opticien

Bijouterie

Téléphonie

Chocolatier

Loisirs

Bien-être

DES ANIMATIONS
TOUT AU LONG
DE L'ANNÉE

FOOTBALL L1

Le Stade de Reims doit poursuivre sa marche en avant

Tout point en Ligue 1 se respecte », a coutume de dire Will Still, après un match nul. Et le technicien rémois n'a pas dérogé à ses habitudes, dimanche, à l'issue du match face à Lens (1-1). Il faut dire qu'après deux défaites pénibles, le Stade de Reims (8e) a livré une copie bien plus intéressante face à l'une des meilleures formations du championnat, qui restait sur trois victoires.

« C'est frustrant, car on prend l'avantage sur le but le mieux amené collectivement depuis que je suis là, mais derrière on prend un but évitable.

Mais on a vu beaucoup de choses positives et des enseignements pour la suite, s'est réjoui le coach belge. On voulait retrouver un état d'esprit positif, car on avait perdu notre équilibre pendant un temps. Petit à petit, le Stade de Reims va reprendre sa marche en avant. »

Avant un calendrier corsé – réception de Lille le 2 mars, déplacement à Paris le 10 et à Lyon le 31 –, le voyage au Havre (12e), ce dimanche, doit permettre aux Marnais de redémarrer, face à un promu qui reste, lui aussi, sur quatre matches sans victoire en championnat. À condition de mettre les mêmes ingrédients que face aux Lensois et d'être un peu plus solide défensivement. Les Rémois restent en effet sur six buts encaissés en trois parties.

Simon Ksiazienicki

✓ Le Havre - Reims, dimanche 25 février, à 15 h, au stade Océane et sur Prime Video

Coupe Gambardella : Reims chez les voisins d'Épernay

À l'occasion des 8es de finale de la Coupe Gambardella, les joueurs du Stade de Reims, qui évoluent en U19 Nationaux, se déplacent sur la pelouse de leurs voisins du Racing club Épernay Champagne (U18 Régionale 1), samedi 24 février, à 18 h, au stade Paul-Chandon. La rencontre sera également retransmise sur ffftv.fff.fr et sur les pages Facebook et YouTube de la Ligue du Grand Est de football.



Face à Lens, le Stade de Reims a pris ce qu'on appelle « un bon point ». © L'Hebdo du Vendredi

BASKET-BALL

Après la finale perdue, déjà l'heure de la revanche

Organisée en ouverture de la finale de la Leaders Cup (victoire de Paris face à Nanterre), dimanche 18 février à Saint-Chamond, sa version Pro B opposait le Champagne Basket à la JA Vichy. Hélas, Thomas Andrieux et ses joueurs ont perdu sur le fil, après prolongation (97-90), laissant échapper l'opportunité de ramener un premier trophée dans l'histoire du club marnais.

Menant de sept points à moins de deux minutes du coup de sifflet final, Mathis Keita et ses coéquipiers ont plié sous les coups de génie d'une JA Vichy portée par son meneur Sébastien Cape. Le joueur de 30 ans, arrivé à Vichy cet été après cinq années en N1, a d'abord arraché la prolongation, grâce à deux lancers pour réduire l'écart, suivis d'une interception décisive face à Marquis Jackson, convertie en lay-up, avant d'enchaîner les actions de grande classe en prolongation. Nommé MVP de cette finale, Sébastien Cape termine la rencontre avec 24 points, dont 17 dans les huit dernières minutes, et 11 passes pour 32 d'évaluation.

Côté champenois, porté par un grand David Skara (23 points et 10 rebonds pour 33 d'évaluation), il y avait évidemment de la déception à la fin de cette finale très disputée. « On fait le match qu'on voulait faire dans le rythme, mais on laisse deux rebonds offensifs dans la dernière minute, ça change beaucoup de choses. On a eu notre chance et on n'a pas réussi à conclure », regrettait sobriement son entraîneur Thomas Andrieux. Hasard du calendrier, le Champagne Basket et la JA Vichy se retrouveront dès ce lundi 26 février, au complexe René-Tys à Reims, pour le compte des 8es de finale de la Coupe de France.

Julien Debant

✓ Prochain match (8e de finale de la Coupe de France) : Champagne Basket - JA Vichy, lundi 26 février, à 18 h 30 au complexe René-Tys, Reims.



Malgré un excellent David Skara, le Champagne Basket a perdu en finale face à la JA Vichy portée en fin de match par son meneur Sébastien Cape. © Léo Morillon/LNB


**OFFICE NOTARIAL
DE WITRY-LÈS-REIMS**

Service Immobilier : 03 26 97 25 94

**CLARISSE CAILTEAUX-BRICE
& VALENTIN CAILTEAUX**

2, avenue de Rethel - Witry-lès-Reims


WITRY LES REIMS

Maison de village comprenant : au rdc : entrée, séjour, cuisine, véranda avec salle de bains et wc à l'étage : palier et deux chambres Grenier, cave et remise Cour

CLASSE ÉNERGIE : E. CLASSE CLIMAT : E.

Réf. : 51057-949

160 000 €

+ Honoraires de négo. à la charge de l'acquéreur : 7 400 €


WITRY LES REIMS

Maison accolée d'un côté, comprenant : - au rdc : entrée, cuisine, salon - séjour, wc et dégagement - à l'étage : palier, trois chambres, bureau, salle de bains et cabinet de toilettes avec wc Garage et jardin.

CLASSE ÉNERGIE : D. CLASSE CLIMAT : D.

Réf. : 51057-963

205 000 €

+ Honoraires de négo. à la charge de l'acquéreur : 9 200 €


LIESSE NOTRE DAME

Un étang avec hutte de chasse déclarée Surface totale 5 ha 80 a 60 ca Alimentée par une source.

Réf. : 51057-968

89 000 €

+ Honoraires de négo. à la charge de l'acquéreur : 5 000 €

 Retrouvez nous sur www.cailteaux-witrylesreims.notaires.fr ou sur [fb @cailteauxwitrylesreims](https://www.facebook.com/cailteauxwitrylesreims)

ETUDE THIENOT ET ASSOCIES
23 rue Libergier - REIMS

 03 26 04 38 99 - thienotimmobilier.51046@notaires.fr
www.thienot-notaires.fr

REIMS

SECTEUR VOLTAIRE-CATHÉDRALE

 Proche des écoles et des commerces, très belle maison ancienne en pierre de 11 pièces avec un jardin de 60 m², belle entrée distribuant une pièce de vie de 60 m², cuisine avec office, un wc, à l'étage deux grandes chambres, une salle de bains, un wc, un bureau, au 2ème étage, deux grandes chambres, un cabinet de toilette, un bureau, un wc, au dernier étage deux chambres mansardées et un grenier. Une cave. Possibilité achat garage à proximité immédiate. Chauffage central au gaz. CLASSE ÉNERGIE : D. CLASSE CLIMAT : D.

PRIX : 790 000 €
DONT HONORAIRE CHARGE ACQUEREUR DE 30 000 €

**TROIS PUIITS
AUX PORTES DE REIMS**

 Dans un village viticole, une maison ancienne 7 pièces style longère avec un chartil comprenant une entrée sol carrelé, un wc, un salon de 40 m² avec cheminée, une cuisine de 14 m², à l'étage un palier distribuant un bureau de 10 m², une salle de bains (douche, wc, vasque), 2 chambres de 20 m² en enfilade, au 2ème étage un palier distribuant 3 chambres mansardées, un rangement, une salle de bains (baignoire, wc et vasque), Un jardin sans vis à vis avec un garage pour 3 véhicules, une remise, un préau avec une cave. Pompe à chaleur air/eau relevé par une chaudière au fuel. ETAT D'USAGE. CLASSE ÉNERGIE : E. CLASSE CLIMAT : D.

PRIX : 445 000 €
DONT HONORAIRE CHARGE ACQUEREUR DE 15 000 €

REIMS

SECTEUR CLÉMENCEAU / LAGRIVE

 Dans une résidence avec ascenseur, au 3ème étage, un appartement traversant de 4 pièces de 82m², lumineux, situé dans une rue calme, comprenant une entrée, un séjour exposé sud de 34.41m² donnant sur un balcon de 13.54m², une cuisine séparée, deux chambres avec balcons. Fenêtres en double vitrages. Chauffage au sol. Une cave et un garage double. Travaux de rafraîchissement à prévoir.

CLASSE ÉNERGIE : E. CLASSE CLIMAT : B.

PRIX : 207 000 € HONORAIRE
DE NÉGOCIATION CHARGE VENDEUR

 Les informations sur les risques auxquels ce bien est exposé sont disponibles sur le site Géorisques : www.georisques.gouv.fr

LES FRAIS DE NOTAIRES. Tarif concernant les frais de location dont la prestation de négociation est assurée par un notaire. Honoraires de négociation bail d'habitation : un mois et demi de loyer (en vertu du décret 2007-387 du 21/03/2007). Ce tarif s'applique à toutes les offres de locations faites par des notaires dans les pages suivantes.

15 rue Clovis - 51100 REIMS
VENTE : 03 26 87 71 72
LOCATION : 03 26 87 71 70

immobilier.51047@notaires.fr
www.etude-clovis.notaires.fr
www.immonot.com

MAISONS

EXCLUSIVITE CORMONTREUIL
secteur calme, avec commerces à proximité, maison jumelée, de cinq pièces principales, avec garage et jardin, (contenance cadastrale de 347 m²) comprenant au rdc surélevé, entrée, cuisine, séjour/salon avec porte fenêtres sur jardin, toilettes. A l'étage : trois chambres et SDD. Sous-sol avec partie garage. Fenêtres PVC. CC au gaz. Travaux à prévoir. Honoraire charge vendeur.
Classe énergie : E
Prix : 196 000 €

EXCLUSIVITE OEUILLY (02) maison ancienne en pierres, A RENOVER ENTIEREMENT (chauffage, isolation, sanitaires etc.), sur 542 m² de terrain. Jardin et grange d'environ 70 m². Rdc comprenant séjour/salon de 36 m² avec cheminée centrale, cuisine, grande chambre de 24 m², petite SDD et cellier. A l'étage : deux chambres et partie de grenier aménageable. Fenêtres PVC volets roulants côté rue. Diagnostics en cours. Honoraire
Prix : 87 500 €

EN EXCLUSIVITE - REIMS/TINQUEUX LA LEZARDIERE - Maison accolée uniquement pas son garage sur un terrain de 280 m². Surface habitable d'environ 130 m² comprenant au RDC : Entrée/dégarrement, Séjour (29m²) avec cheminée, salon (ancienne chambre 14 m²), cuisine meublée, une grande chambre (possibilité de cloisonner), SDD/WC. A l'étage vaste palier (24m²), une grande chambre et un grenier. Chauffage gaz. ENSEMBLETTRES AGREABLE.
Classe Énergie : en cours.
Prix : 284 000 €

EN EXCLUSIVITE REIMS LA NEUVILLE - Maison accolée d'un seul côté sur 339 m² de terrain. Très bon état général. Surface habitable d'environ 121 m² comprenant au RDC : Entrée, rangement, cuisine meublée, séjour/salon, wc. A l'étage : bureau, trois chambres et SDD, rangement. Sous-sol total avec partie garage. Jardin Clos. Chauffage gaz. Honoraire charge vendeur
- Classe Énergie : En cours.
Prix : 242 000 €

APPARTEMENTS

EXCLUSIVITE ACCÈS RAPIDE CENTRE VILLE (sect av de Laon, Eglise SAINT THOMAS), tramway, appartement deux pièces avec rez-de-jardin privatif, au calme, sur cour intérieure de la copropriété. Env 39 m² habitables. Chauffage électrique. Fenêtres PVC. Intérieur à rafraîchir. Charges annuelles env 900 €. Copropriété bien entretenue. Classe énergie : en cours.
Prix : 124 000 €

EXCLUSIVITE À DEUX PAS de la PLACE DU FORUM, appartement au 1er étage d'un immeuble ancien, de quatre pièces principales. Environ 90 m² habitables comprenant un double séjour d'environ 34 m², petit balcon, cuisine meublée, SDB, Wc et deux chambres. Parquet, cheminées (décoratives) Chauffage individuel au gaz. Grande cave. Charges annuelles d'environ 1100 €. Honoraire charge vendeur. Classe énergie : D.
Prix : 298 000 €

LOCATIONS

F3 À REIMS - RUE COURMEAUX, SECTEUR PLACE DU FORUM. Appt, au dernier étage sans ascenseur, de 53.23m2 entièrement rénové. Cpt entrée, WC séparé, cuisine meublée et équipée (plaques, four), séjour, 2 chambres dont une avec placards, salle de douches. Chauffage individuel électrique. Classe Énergie E. Libre le 17/04/2024 **Loyer: 767€/mois cc Dont Charges: 30.00€ Dont TOM: 7.00€ Dépôt de Garantie: 730.00€ Honoraires Charge Locataire: 525.91€ Dont 159.69€ TTC pour Etat des Lieux.**

F2 - SITUÉ AVENUE FRANÇOIS JACOB À BEZANNES - Résidence les Terrasses du Golf. Appartement de 45.30m² au 1er étage d'une résidence récente - proche tramway, bus et commerces. Cpt: entrée avec placard aménagé, cuisine ouverte sur séjour et balcon avec vue sur le golf, une chambre, salle de douches avec WC. Parking en sous-sol. Chauffage individuel au gaz. Classe Énergie B. Libre le 14/05/2024. Loi PINEL. **Loyer: 620€/mois CC. Dont charges: 50€ Dont TOM: 10€ Dépôt de garantie: 540€ Honoraires charge locataires: 423.84€ Dont 135.90€ pour état des lieux.**

MAISON

REIMS AXE PLACE DES DROITS DE L'HOMME / FARMAN - Maison indépendante sur 491 m² de jardin clos et sans vis-à-vis. Surface habitable d'environ 92 m² avec potentiel d'environ 140 m² comprenant : Entrée, cuisine, séjour, WC. A l'étage trois chambres. Deux pièces aménageables (26 m² chacune) au second. Fenêtres PVC. Sous-sol total - Garage - Chauffage gaz, chaudière récente. Très beau potentiel. Honoraire charge vendeur
Classe Énergie : E
Prix : 242 000 €

Barème des honoraires de négociation :
Les honoraires de négociation sont réglés par le vendeur.
Tarification TTC :
Prix inférieur ou égal à 50 000 € :
Montant forfaitaire maximum de 5 000 € TTC
Prix supérieur à 50 000 € :
4% TTC + forfait maximum de 4 000€ TTC
Tarification Location :
(émoluments partagés par moitié bailleur et preneur)
Émoluments : 1/2 loyer HT
Émoluments cautions : 1/4 de l'émolument HT
Émoluments de formalités : 170 € HT environ (selon les caractéristiques du bien)
État des lieux : 5€ HT/m²
Honoraires : Négociation : 1/2 loyer HT à la charge du bailleur
Gestion mensuelle : 7% HT des encassements (hors dépôt de garantie)



OFFICE NOTARIAL DE LA PORTE DE MARS

Antoine BOUQUEMONT et Marie-Florence ZAMPIERO BOUQUEMONT

5 boulevard Desaubau - REIMS

Immobilier : 03 26 47 83 36 - Négociation : marie-pierre.mayette.51050@notaires.fr

immobilier.notaires.fr - officedelaportedemars-reims@notaires.fr



MAISONS



● PUISIEUX :
Au cœur du village, sur une parcelle de 538 m² maison de 3 pièces à rénover avec possibilité d'extension
Classe énergie : F
Réf. 4357 **Prix : 127.000 euros**

● EXCLUSIVITÉ SECTEUR CLAIRMARAIS :
Maison ancienne de 4 pièces à rafraîchir avec courrette. Offrant séjour - cuisine - salle de douches - 2 chambres - bureau. Cave et garage attenant.
Classe énergie : G
Réf. 4292 **Prix : 168.500 euros**

● EXCLUSIVITÉ. SECTEUR PLACE LUTON :
Maison ancienne de 4 pièces principales avec cour et dépendance. Composée d'une entrée desservant un séjour, une cuisine. A l'étage : 3 chambres, une salle de douche/WC.
Grenier aménagé - Dressing.
Classe énergie : E
Réf. 4340 **Prix : 168.500 euros**

● EXCLUSIVITÉ. MERFY :
Au cœur du village, maison de village de 7 pièces à rénover avec jardin et dépendance. Offrant : une cuisine - un salon/séjour - une salle de douche / chaufferie. A l'étage : 5 chambres. Au dessus un grenier aménageable. Garage et dépendance.
Classe énergie : G
Réf. 4337 **Prix : 197.000 euros**

● BETHENY :
Maison de 6 pièces principales en parfait état général avec un jardin, un garage attenant. Offrant : une entrée ouverte sur le séjour donnant sur une terrasse couverte - une salle à manger - une cuisine aménagée - une arrière cuisine - une chambre et salle de douche.
A l'étage : 3 chambres - une salle de bains/wc.
Nombreux rangements un atelier et 2 emplacements de parking
Maison très agréable et lumineuse
classe énergie : E
Réf. 4353 **Prix : 283.000 euros**

● CORMONTREUIL :
Sur une belle parcelle de 750 m², plain-pied sur sous-sol total de 6 pièces principales avec 6 garages dont 5 indépendants. La maison est composée d'un séjour donnant sur la terrasse, un salon, 3 chambres, salle de bains, Buanderie, Bureau, nombreux rangements.
Travaux de rafraîchissement à prévoir.
Classe énergie : F
Réf. 4253 **Prix : 360.000 euros**

● SECTEUR AVENUE DE LAON :
En retrait de la rue sur une belle parcelle arborée, maison de 8 pièces avec un garage double. Offrant : une belle entrée avec placard, séjour avec une cheminée donnant sur la terrasse, une vaste pièce de vie composée de la cuisine aménagée et la salle à manger, une buanderie, une chambre avec la salle de douche. A l'étage : le palier dessert 4 chambres donnant sur un balcon, un bureau et la salle de bains.
Maison très agréable à vivre
Classe énergie : E
Réf. 4329 **Prix : 612.500 euros**



● WITRY LES REIMS :
Sur une parcelle de 1.430 m² arborée, Maison récente sur sous-sol total de 10 pièces principales dont 3 studios indépendants pouvant être loués.
La maison est composée d'un hall d'entrée desservant un vaste séjour avec cheminée d'env. 58m² donnant sur une terrasse, une salle à manger ouverte sur la cuisine aménagée et sur la terrasse, un dégagement avec de nombreux rangements distribuant 3 chambres, une salle de de bains et salle de douche.
A l'étage : un palier / Mezzanine desservant une chambre, une salle de bains/wc, une salle de jeux avec placard.
Au sous-sol, 3 studios indépendant avec chacun son entrée, une chaufferie, un garage pouvant accueillir plusieurs voitures.
Ensemble très agréable et facile à vivre
Classe énergie : C
Réf. 4349 **Prix : 645.000 euros**

APPARTEMENTS

● SECTEUR BOULEVARD PASTEUR / RUE DE SILLERY :
Idéal investisseur, dans résidence sécurisée avec ascenseur, appartement de 2 pièces en parfait état. Offrant : un vaste séjour avec cuisine ouverte et aménagée - 1 chambre - une salle de douche. appartement très agréable à vivre.
classe énergie : C
Réf.4351 **Prix : 127.000 euros**

● EXCLUSIVITÉ. SECTEUR CHARLES ARNOULD / PLACE VERTE :
Dans résidence avec ascenseur, appartement traversant de 3 pièces, composé d'une entrée desservant un séjour, une cuisine aménagée donnant sur une loggia, 2 chambres, une salle de douche, un dressing. Cave.
Appartement très lumineux
Classe énergie : D
Réf. 4334 **Prix : 148.000 euros**

● LIMITROPHE REIMS / BETHENY :
Résidence avec ascenseur, appartement de 3 pièces traversant et orienté au sud. Offrant : une entrée desservant séjour - cuisine - 2 chambres - salle de bains - dressing. Cave et emplacement de parking.
Classe énergie : E
Réf. 4298 **Prix : 122.000 euros**



● SECTEUR CAMILLE LENOIR :
Appartement de 3 pièces ayant conservé le charme de l'ancien. Offrant une entrée desservant la cuisine - le salon et la salle à manger - une chambre - une salle de bains /wc.
Appartement très lumineux avec une bonne distribution.
Classe énergie : F
Réf. 4348 **Prix : 179.000 euros**

● AVENUE DE LAON / CHARLES ARNOULD :
En cœur d'îlot, appartement traversant de 4 pièces avec balcon et garage fermé. Offrant : séjour double donnant sur le balcon - cuisine aménagée - 2 chambres - salle de bains - cellier - nombreux rangements.
Appartement très agréable et lumineux
Classe énergie : C
Réf. 4287 **Prix : 180.000 euros**

● LIMITROPHE REIMS / TINQUEUX :
Dans résidence, appartement de 4 pièces avec une vue panoramique sur la ville, composé d'une belle entrée avec placard, une cuisine, un salon-séjour donnant sur un balcon - 2 chambres - salle de bains - Dressing et wc. Cave et garage fermé
Appartement très lumineux et fonctionnel
Classe énergie : D
Réf. 4331 **Prix : 174.000 euros**

GRANGE À RÉNOVER

● SELLES :
Au cœur du village, sur une parcelle viabilisée d'environ 323 m² entièrement dotée, Grange à aménager avec la possibilité de 7 pièces principales, garage et jardin.
Un permis de construire a été accordé pour une superficie Carrez de 141 m² plus un garage attenant de 26 m².
(Le compteur EDF et la microstation sont installés).
Réf.4355 **Prix : 85.500 euros**

● SELLES :
Grange d'une superficie de 552 m² avec une belle largeur, pouvant être aménagée ou à usage de stockage avec un accès direct sur la rue
Beaucoup de possibilité
Réf. 4356 **Prix : 122.000 euros**

● Exclusivité. CERNAY LES REIMS :
En retrait de la rue, Sur une parcelle de 475 m², belle grange à aménager de 190 m² avec jardin et dépendance.
Réf. 4342 **Prix : 210.500 euros**

TERRAIN À BÂTIR

● SECTEUR SAINT-MENHOULD :
Au cœur du village, terrain d'une superficie de 5.500 m² partiellement constructible.
Réf. 4151 **Prix : 28.000 euros**

● EXCLUSIVITÉ : CERNAY LES REIMS :
Belle parcelle constructible d'une superficie de 553 m² situé dans le village
Réf. 4343 **Prix : 189.500 euros**

● COULOMMES LA MONTAGNE :
Au cœur du village, dans un parc arboré, Lotissement de 16 parcelles viabilisées d'une superficie de 451 m² à 605 m².
Dossier à l'Étude

SPECTACLE - LE MILLESIMUM

La renaissance des « Dix Commandements » va débiter à Épernay

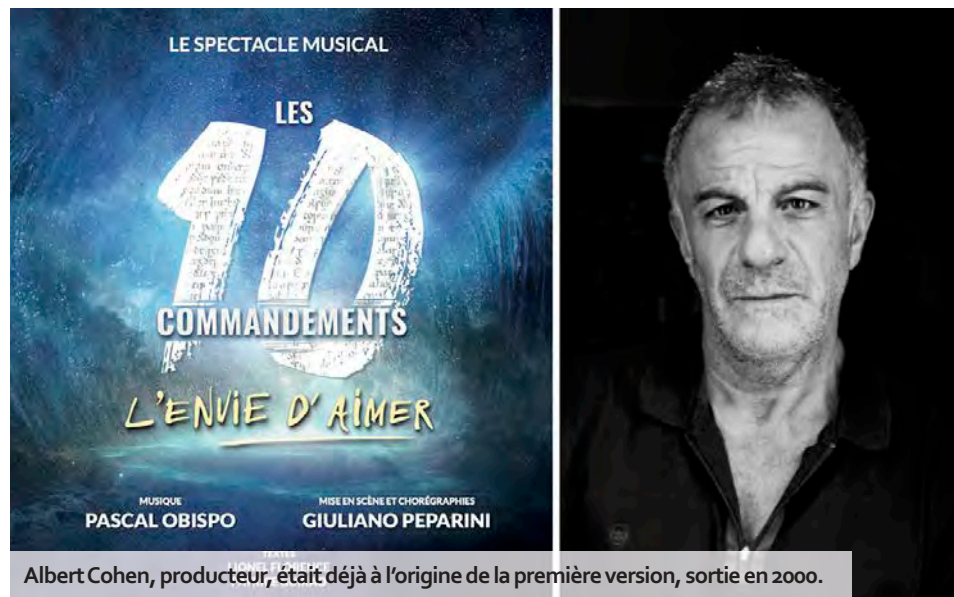
Comédie musicale culte de 2000, « Les Dix Commandements » font leur retour pour une nouvelle version, dont la tournée démarrera à Épernay, le 9 mars. Rencontre avec Albert Cohen, l'un des plus grands producteurs de spectacles musicaux en France.

Comment avez-vous eu l'idée de ressusciter la comédie musicale « Les Dix Commandements » ?

J'ai produit la première version, il y a 24 ans, avec, dans le rôle de Moïse, Daniel Lévi. À l'époque, après trois ans de triomphe, il avait préféré privilégier sa carrière personnelle et c'était bien légitime. Sans Daniel, je n'imaginai pas refaire ce spectacle. Quand il nous a malheureusement quittés (en 2022), on lui a rendu un bel hommage au théâtre Mogador, avec plein d'artistes et parmi eux, il y avait Pascal Obispo. Un regard entre Pascal et moi a suffi pour confirmer que le moment était venu de refaire ce spectacle pour rendre un bel hommage à Daniel.

Quels sont les changements par rapport à la première version ?

Le seul point commun entre l'originale et la nouvelle version, ce sont les chansons, qui sont toutes les mêmes. Évidemment, on n'a pas changé l'histoire et les personnages, car c'est la Bible ! Mais les acteurs, la mise en scène, la chorégraphie, les décors, les costumes, les lumières, tout sera absolument nouveau.



Albert Cohen, producteur, était déjà à l'origine de la première version, sortie en 2000.

À qui vous adressez-vous avec ce nouveau spectacle ?

On s'adresse aux nostalgiques de la première version, mais on compte bien faire découvrir aux nouvelles générations un spectacle totalement moderne, d'aujourd'hui, car on propose un spectacle qui n'est jamais revenu. Ça n'aurait rien à voir avec le premier puisqu'on peut désormais profiter de toutes les avancées de la haute technologie en matière de scénographie, d'images et de lumières. Ce sera un spectacle totalement immersif, avec des effets spéciaux assez fous.

« On a déjà nos habitudes au Millecium »

Comment expliquez-vous le succès, depuis plus de 20 ans, des comédies musicales ?

Il y a eu une vague de comédies musicales grâce aux succès de « Notre-Dame de Paris » (1998), « Les Dix Commandements » (2000) et « Roméo et Juliette » (2001). Avant ces trois comédies musicales fondatrices, il n'y avait rien en France, à part « Starmania ». Ça a attiré beaucoup de gens dans les salles et ça dure encore. Avec « Les Dix Commandements », « Autant en emporte le vent », « Le Roi Soleil », « Mozart, l'opéra rock », « 1789 : Les Amants de la Bastille », « Mistinguett » et « Le Rouge et le Noir », six millions de personnes sont venues voir nos spectacles. Le

public français aime le divertissement, aime rêver dans une salle de spectacle.

Quand allez-vous venir à Épernay ?

Depuis début février, nous travaillons à Rome avec le metteur en scène et chorégraphe Giuliano Peparini, qui a son académie là-bas. Il a beaucoup travaillé avec Le Cirque du Soleil et on a déjà collaboré sur « 1789 : Les Amants de la Bastille ». Ensuite, nous irons à Épernay deux semaines avant la première du 9 mars pour poursuivre les répétitions dans le décor. On a déjà nos habitudes dans cette très belle salle qu'est Le Millecium. C'est à une heure de Paris, c'est très pratique pour une production domiciliée à Paris qui compte 150 personnes, dont beaucoup qui doivent faire des allers-retours.

Est-ce risqué de se lancer dans ce genre de production ?

Je fais un métier à risque ! Il faut savoir qu'un producteur qui se lance dans un spectacle part d'une copie blanche. Il s'engage dans un grand saut dans le vide qui dure plus d'un an avant que le spectacle soit sur scène. Pendant ce temps-là, on est en risque total. Les réponses sont ensuite apportées par le public. Oui, ça coûte cher, plusieurs millions d'euros, mais c'est le prix à payer pour proposer un spectacle de grande qualité et respecter le public.

Propos recueillis par Simon Ksiazienicki

✓ « Les Dix Commandements, l'envie d'aimer », samedi 9 mars, à 15 h et 20 h 30, Le Millecium, Épernay. Tarifs : 25 à 89 €. Infos : lemillesium.com

Agenda

SPECTACLES

VENDREDI 23 FÉVRIER

DANSE : BUGGING

Chorégraphies urbaines pour neuf interprètes, par Étienne Rochefort.

A partir de 8 ans.

A 19 h - Tarifs : 6 à 23€ - Au Manège, Reims

DU LUNDI 26 FÉVRIER AU VENDREDI 1 MARS

JEUNE PUBLIC : COUSUMAIN

Espièglerie, douceur et rêverie sont au cœur de ce duo d'acrobatie et de jonglage bâti comme un jeu de construction.

Tarifs : 3 à 6€ - En tournée dans les maisons de quartier de Reims

MARDI 27 FÉVRIER

PAYSAGES AVEC TRACES, ÉPISODE 1 : GRAND EST

Relation au vivant, de Vinciane Despret et Baptiste Morizot, sur une mise en scène d'Aurore Fattier.

A 19 h - Tarifs : 6 à 23€ - La Comédie de Reims

JEUDI 29 FÉVRIER

LA BELLE AU BOIS DORMANT

Un classique présenté par l'International Festival Ballet, l'une des meilleures compagnies de ballet en Europe.

A 20 h - Tarifs : à partir de 46€ - Arena, Reims

VENDREDI 1 MARS

PIERROT OU L'ATELIER DES SONGES

Un spectacle entre danse, musique et théâtre gestuel, pour un public familial, à partir de 6 ans.

A 19 h - Gratuit - Conservatoire de Reims

CONCERTS

VENDREDI 23 FÉVRIER

EDDY DE PRETTO

Chanson française.

A 20 h - COMPLET - La Cartonnerie, Reims

SAMEDI 24 FÉVRIER

IAM

Légende du rap français.

A 20 h - COMPLET - La Cartonnerie, Reims

MARDI 27 FÉVRIER

JAZZ : NOUT + MATS GUSTAFSSON

Chainon manquant entre Nirvana et Sun Ra, le trio Nout, composé de Delphine Joussein, Rafaëlle Rinaudo et Blanche Lafuente, est ici rejoint par le saxophoniste suédois Mats Gustafsson.

A 20 h 30 - Tarifs : 5 à 12€ - Au Shed, 49, rue Gosset, Reims

DIVERS

VENDREDI 23 FÉVRIER

CINÉ-DOCU : CAMARGUE SOUS LES SABOTS

Un film sur la Camargue d'Eric Fontanelles et Frédéric Bonnet, projeté en présence du premier nommé.

A 14 h 15 et 18 h 30 - Tarifs : 9/10€ (scolaires 4€) - ICP (maison Saint-Sixite), Reims

PHILO : « AMOUR ET SÉDUCTION »

A côté de cette séduction amoureuse où chacun est à la fois séducteur et séduit, il existe une autre séduction distincte de l'amour, une séduction de captation et de dévoration. Par Didier Martz et Jean-Pierre Hamel.

A 18 h - Entrée libre - Médiathèque Jean-Falala, Reims

DÉDICACES BD : JULIEN NEEL

L'auteur présente son 2e tome de sa série « Lou Sonata », paru aux éditions Glénat.

De 15 h à 18 h - Entrée libre - Librairie Bédérana, Reims

SAMEDI 24 FÉVRIER

CAFÉ-PHILO : « LES LIAISONS DANGEREUSES »

Où comment il peut être encore utile aujourd'hui d'éduquer et d'instruire sur la perversité de quelques hommes, y compris de Saint Valentin. Par Didier Martz et Jean-Pierre Hamel.

A 17 h - Entrée libre - Café Au Sans Souci, 1, rue de Contrai, Reims

ATELIER D'ÉCRITURE FANTASY JEUNESSE

Premier d'une série de trois ateliers (24 février, 2 et 9 mars) animés par Lydie Sulmona. Pour enfants et adultes (à partir de 9 ans).

De 16 h à 18 h - Gratuit sur inscription - Médiathèque Louis-Aragon, Saint-Brice-Courcelles

SAMEDI 24 ET DIMANCHE 25 FÉVRIER

FESTIVAL HYPERSTELLAIRE

Explorez des univers imaginaires à travers des expositions, des ateliers et des rencontres avec des auteurs.

A partir de 10 h - Inscriptions : 03 26 84 78 67 ou media-theque@ville-tinqueux.fr - Médiathèque Le Carré Blanc, Tinqueux

JEUDI 29 FÉVRIER

RENCONTRE : CAROLINE ROËLANDS

Danseuse, chorégraphe, comédienne et chanteuse, Caroline vient partager son expérience de la scène dans le cadre du 25ème stage de

danse du conservatoire de Reims.

A 16 h - Conservatoire de Reims

EXPOSITIONS

JUSQU'AU MERCREDI 28 FÉVRIER

NÉANDERTAL

Présentée sous forme d'enquête, l'expo invite à suivre l'homme de Néandertal, à l'échelle d'une journée, d'une vie et d'une espèce, à travers une scénographie immersive et pédagogique.

Du mardi au dimanche de 10 h à 18 h au musée Saint-Remi, Reims - Tarifs : 3,30 à 9 € (gratuit pour les moins de 25 ans et pour tous le premier dimanche de chaque mois).

JUSQU'AU VENDREDI 1 MARS

TRAVERSÉE

Recherche plastique autour de documents d'archives issus des collections des Archives départementales de la Marne sur la Vesle et le canal de Reims. Par l'association 23.03 et les collégiens de Paul-Fort.

Entrée libre du mardi au vendredi, de 8 h 30 à 12 h 15 et de 13 h 15 à 17 h - Archives départementales de la Marne, 44, avenue de l'Yser, Reims

JUSQU'AU DIMANCHE 3 MARS

ARCADIA

Installations et tableaux de Léa Belousovitch et Charles Neubach.

Entrée libre du mercredi au dimanche, de 14 h à 18 h (20 h du 15 au 23 décembre), au Cellier, 4 bis, rue de Mars, Reims

JEUNE PUBLIC

Du spectacle « Cousumain »
avec le Manège de Reims

La scène nationale rémoise, dédiée à danse, au cirque et au théâtre d'objet, a pris la bonne habitude de proposer, durant chacune des vacances de février, un spectacle à destination des enfants et en itinérance dans différents quartiers de la cité des sacres. Ainsi, du lundi 26 février au vendredi 1er mars, c'est la pièce « Cousumain », signée Jeanne Mordoj, qui part à la conquête du jeune public rémois, dès l'âge de 3 ans. Cette proposition espiègle, douce et emplie de rêves met en scène deux circassiens et leurs quarante-huit boîtes à cigares ! « Cousumain » débute dans un cercle, avec la ribambelle de boîtes, un garçon calme à l'air impassible et une fille alerte et vive. Dans ce petit espace, les deux artistes sont appelés à se rapprocher et à collaborer pour que les contenants à cigares s'empilent. Le jeu de cubes se met alors en place, mais l'équilibre demeure toujours précaire, jusqu'au vacillement.

Mêlant poème et cirque, ce spectacle marie les paradoxes, de l'agencement au chaos, du minuscule au grandiose. Jouant avec les techniques, entre jonglage, acrobaties et autres expérimentations, les deux interprètes, issus de l'Académie Fratellini, s'amuse à inventer des espaces, à les rétrécir, les morceler, et même à tout éparpiller. Du frisson au vertige, « Cousumain » offre un grand moment de cirque à l'échelle des tout-petits.



« Cousumain », c'est du cirque poétique à découvrir dès l'âge de trois ans.
© L.d'Abouville

Julien Debant

✓ « Cousumain », lundi 26 février à la maison de quartier Châtillons (15 h et 18 h), mardi 27 février à la maison de quartier Epinettes (18 h 30), mercredi 28 février à la salle Goulin (15 h et 18 h 30), jeudi 29 février au Studio K622 d'Orgeval (15 h et 18 h 30) et vendredi 1er mars à la maison de quartier Jean-Jaurès (18 h 30). Tarifs : 3 à 6€. Infos : manege-reims.eu

CONCERT

Du jazz façon Nirvana au Shed

Il se passe toujours quelque chose chez Jazzus. Institution rémoise de référence dans le domaine des musiques afro-américaines, à qui on doit notamment chaque année le festival Sunnyside, elle célébrera en grand les 10 ans de son passage d'association à société coopérative début avril. À cette occasion, Mark Turner, saxophoniste américain comptant parmi les plus talentueux de sa génération, sera en concert au Shed, le mardi 2 avril, en format quartet. En attendant, Jazzus donne rendez-vous aux mélomanes, toujours au Shed, pour une autre date musicale exceptionnelle avec le trio Nout. Composé de Delphine Joussein, Rafaëlle Ri-naudo et Blanche Lafuente, il sera présent à Reims, mardi 27 février. Qualifié de chaînon manquant entre Nirvana et Sun Ra, le groupe est connu pour pousser ses instruments dans leurs derniers retranchements. En effet, le combo flûte, harpe et batterie tente les expériences les plus folles, imaginant ses morceaux comme de véritables films à rebondissements. « On se croit dans Alien et on se retrouve dans Indiana Jones. On débute les yeux fermés sur des sièges rouges et on termine en pogo sur le dancefloor », assure Jean Delestrade, chef d'orchestre de Jazzus. Tout un programme qui mérite à lui seul le déplacement, sauf qu'en plus, Nout a proposé à l'excellent saxophoniste suédois Mats Gustafsson de l'accompagner. Son parcours de musicien parle de lui-même, croisant Peter Brötzmann, Joe McPhee, The Ex ou encore Sonic Youth ! Le trio Nout devenu, le temps d'une tournée, un magnifique quatuor, promet au public rémois une soirée où la musique va atteindre de rares sommets.



Le trio Nout sera accompagné par le saxophoniste Mats Gustafsson. © DR

J.D

✓ Nout & Mats Gustafsson, mardi 27 février, à 20 h 30, au Shed, 49, rue Gosset, Reims. Tarifs : 5 à 12€. Infos : jazzus.fr

Cinéma du 21 au 27 février 2023



OPÉRAIMS

A MAN Ven : - 14h00, VO, ST Sam : - 16h15, VO, ST Dim : - 18h30, VO, ST Lun : - 21h15, VO, ST Mar : - 14h00, VO, ST
ANATOMIE D'UNE CHUTE Sam : - 18h10, VO, ST Dim : - 10h30, VO, ST - 20h20, VO, ST Lun : - 13h30, VO, ST
ARGYLLE Ven : - 20h30
BOB MARLEY : ONE LOVE Ven : - 15h50 - 20h15 - 20h45, VO, ST, ATMOS Sam : - 13h40 - 14h00, VO, ST, ATMOS - 18h05 Dim : - 10h40 - 15h50 - 20h15 - 20h45, VO, ST, ATMOS Lun : - 13h40 - 18h05 - 18h30, VO, ST, ATMOS Mar : - 15h50 - 20h30 - 20h45, VO, ST
CHIEN ET CHAT Ven : - 14h10 - 16h10 Sam : - 14h10 - 16h10 - 18h10 Dim : - 17h20 - 19h20 - 21h20 Lun : - 14h10 - 18h30 - 20h30 Mar : - 14h10 - 16h10 - 20h30
COCORICO Ven : - 13h50 - 17h40 - 21h30 Sam : - 14h00 - 15h40 - 19h30 Dim : - 11h00 - 13h50 - 17h40 - 21h30 Lun : - 15h40 - 19h30 Mar : - 13h50 - 17h40 - 21h30
CYRANO DE BERGERAC (COMEDIE-FRANCAISE) Dim : - 10h30 Lun : - 13h45
DAAAAAAALI ! Ven : - 15h50 - 19h40 Sam : - 13h50 - 17h40 - 21h30 Dim : - 15h50 - 19h40 Lun : - 13h50 - 17h40 - 21h30 Mar : - 15h50 - 19h40
DEMON SLAYER: KIMETSU NO YAIBA - EN ROUTE VERS L'ENTRAÎNEMENT Dim : - 15h00, VO, ST
DUNE : DEUXIEME PARTIE Mar : - 20h15, VO, ST, ATMOS
GREEN BORDER Ven : - 15h30, VO, ST Dim : - 20h45, VO, ST
LA BÊTE Ven : - 20h30, VO, ST Sam : - 13h30, VO, ST Dim : - 15h50, VO, ST Lun : - 18h10, VO, ST Mar : - 20h30, VO, ST
LA FERMÉ DES BERTRAND Ven : - 16h10
LA ZONE D'INTERET Ven : - 16h30, VO, ST - 18h45, VO, ST - 21h00, VO, ST Sam : - 18h45, VO, ST - 21h00, VO, ST Dim : - 14h00, VO, ST - 16h15, VO, ST - 21h00, VO, ST Lun : - 16h45, VO, ST - 19h00, VO, ST Mar : - 16h30, VO, ST - 18h45, VO, ST - 21h00, VO, ST
LE DERNIER DES JUIFS Ven : - 16h10
LE DERNIER JAGUAR Ven : - 13h40 - 18h05 Sam : - 15h55 - 20h20 Dim : - 13h40 - 18h05 Lun : - 15h55 - 20h20 Mar : - 13h40 - 18h05
LE MOLIÈRE IMAGINAIRE Ven : - 14h00 - 18h10 Sam : - 16h00 - 21h10 Dim : - 13h30 - 18h10 Lun : -

16h30 Mar : - 13h30 - 18h10
LE REGNE ANIMAL Lun : - 21h10 Mar : - 21h00
LE ROYAUME DE KENSUKE Sam : - 13h45 - 16h45 Dim : - 13h45 - 16h45 Lun : - 14h45 - 16h45 Mar : - 13h45 - 16h45
L'EMPIRE Ven : - 13h50 - 18h10 Sam : - 15h50 - 21h05 Dim : - 15h50 - 21h00 Lun : - 13h50 - 18h10 Mar : - 18h50 - 21h10
LEO, LA FABULEUSE HISTOIRE DE LEONARD DE VINCI Sam : - 13h50 Dim : - 10h30 - 13h50 Lun : - 16h10 Mar : - 14h00
LES CHEVRES ! Ven : - 14h00 - 16h15 - 18h30 Sam : - 16h15 - 18h30 - 20h45 Dim : - 10h45 - 14h00 - 16h15 - 18h30 Lun : - 14h00 - 16h15 - 20h45 Mar : - 13h30 - 15h45 - 18h00
LES TOUTES PETITES CREATURES Sam : - 15h45 Dim : - 11h00 - 13h45 - 15h45 Lun : - 13h45 Mar : - 15h45
MADAME WEB Ven : - 15h30 - 18h00 - 20h30 Sam : - 13h30 - 16h00 - 18h30 Dim : - 11h00 - 13h30 - 16h00 - 20h30 Lun : - 13h30 - 18h00 - 20h30 Mar : - 15h30 - 18h00 - 20h30
MAISON DE RETRAITE 2 Ven : - 16h30 - 18h40 - 20h50 Sam : - 14h20 - 18h40 - 20h50 Dim : - 10h40 - 14h20 - 16h30 - 20h50 Lun : - 14h20 - 16h25 - 18h40 Mar : - 16h30 - 18h40 - 20h50
PAUVRES CREATURES Ven : - 20h30, VO, ST Sam : - 18h10, VO, ST Dim : - 18h10, VO, ST Lun : - 20h30, VO, ST
SANS JAMAIS NOUS CONNAITRE Ven : - 14h20, VO, ST - 18h10, VO, ST - 20h30, VO, ST Sam : - 16h30, VO, ST - 20h10, VO, ST Dim : - 10h30, VO, ST - 18h40, VO, ST Lun : - 16h10, VO, ST - 20h50, VO, ST Mar : - 14h20, VO, ST - 16h00, VO, ST - 18h10, VO, ST
UN COUP DE DES Ven : - 13h30 Sam : - 21h00 Dim : - 18h30 Lun : - 16h00 Mar : - 13h30
UNE VIE Ven : - 13h30, VO, ST - 15h50 - 18h10, VO, ST Sam : - 16h30, VO, ST - 18h50 - 21h15, VO, ST Dim : - 10h30 - 13h30, VO, ST - 18h50, VO, ST - 21h10 Lun : - 13h30 - 15h50, VO, ST - 21h10, VO, ST Mar : - 13h30, VO, ST - 15h50 - 18h10, VO, ST
VIVANTS Ven : - 13h30 - 18h30 Sam : - 18h45 - 20h45 Dim : - 18h45 Lun : - 18h45 - 20h45 Mar : - 18h45
WONKA Ven : - 20h20 Sam : - 13h30 Dim : - 15h40 Lun : - 18h40 Mar : - 15h40

MARIONNETTE

Vos vacances
au Jardin Parallèle

Les Rémois entendent la clameur du Jardin Parallèle au moins une fois par an, au moment du temps fort Orbis Pictus, festival dédié à la marionnette. Pourtant, ce Jardin des arts associés fleurit toute l'année. En effet, entre résidences de créations et ateliers, le lieu regorge de pratiques à la fois discrètes et retentissantes. Si on en entend peu parler, il s'y passe de grandes choses : des constructions de marionnettes monumentales, des accompagnements d'artistes émergents ou confirmés et encore d'autres actions artistiques variées. D'ailleurs, les vacances ne font pas exception et ces prochains jours, c'est le bon moment pour découvrir cet espace si singulier. Du lundi 26 février au vendredi 1er mars, de 14 h à 16 h, Jeanne Marquis, compagne du Jardin Parallèle, anime des ateliers de création autour d'un thème et d'une technique spécifique, mais aussi autour du travail du corps, de la voix, de la manipulation. Pédagogiques et ludiques, ces moments de rencontres et de travaux manuels sont surtout un terrain de jeu pour les imaginations débordantes des petits apprentis. À la fin de la semaine, le vendredi à 16 h, une restitution publique est organisée, avec un goûter convivial. Et pour les parents qui aimeraient partager ces moments avec leurs enfants, le Jardin Parallèle propose des ateliers spécifiques, toujours animés par Jeanne Marquis. Cette même semaine, mais le matin cette fois, les duos parents/enfants sont attendus mardi 27 février, pour découvrir le théâtre d'ombres, mercredi 28, pour la marotte, jeudi 29 février, pour la marionnette portée, et vendredi 1er mars, pour le muppet. Alors, qui veut faire partie de la petite fourmière marionnettique des vacances ?



Pendant les vacances, le Jardin Parallèle propose des ateliers parents/enfants sur l'art de la marionnette.
© Jardin Parallèle

Agathe Cèbe

✓ Ateliers parents/enfants et vacances marionnettiques au Jardin Parallèle, prix libre et adhésion obligatoire (5€ pour les adultes, 2€ pour les enfants). Infos : contact@lejardinparallele.fr et 06 58 17 99 75.

L'horoscope

BÉLIER du 21.03 au 20.04
« Pour vivre heureux, vivons cachés » devrait être votre philosophie du moment. Si vous faisiez quelques changements dans votre vie quotidienne, vous pourriez vous ouvrir à de nouvelles opportunités.

TAUREAU du 21.04 au 20.05
L'épanouissement est au programme. Alors, accrochez-vous, il n'y aura pas de déception puisque le meilleur vous attend. Restez à l'affût et il faudra savoir agir quand il faut et comme il faut.

GÉMEAUX du 21.05 au 21.06
Il est important de laisser le temps agir. Alors, faites preuve d'encore un peu de patience. Réfléchissez à deux fois, avant de vous lancer. Il serait préférable de jouer la sécurité, dans un premier temps.

CANCER du 22.06 au 22.07
Le climat astral n'est absolument pas propice à l'engagement. Prenez un délai de réflexion si une proposition s'offre à vous. Dans le domaine affectif, tout va bien, le calme et la sérénité régneront.

LION du 23.07 au 22.08
Dans votre vie personnelle, ayez l'esprit aventureux. Vous aspirez à des changements et à de la nouveauté. Laissez votre cœur et votre feeling vous transporter vers de nouveaux horizons.

VIERGE du 23.08 au 22.09
De grands changements sont en cours pour les mois prochains et dans tous les domaines. Alors, en attendant, il vous est vivement conseillé de vous préparer dès maintenant. Les événements pourront prendre un certain temps avant de se mettre en place.

BALANCE du 23.09 au 22.10
Vous avez décidé de ne pas vous laisser marcher sur les pieds, même si pour cela, vous devez élever la voix. Vous êtes préoccupé par votre travail et vous risquez de laisser votre vie de famille de côté.

SCORPION du 23.10 au 22.11
Faites table rase du passé. Vous pourriez ainsi regarder devant, sans vous soucier de ce que vous avez perdu. Ne craignez pas de prendre des responsabilités supplémentaires. Votre courage sera récompensé.

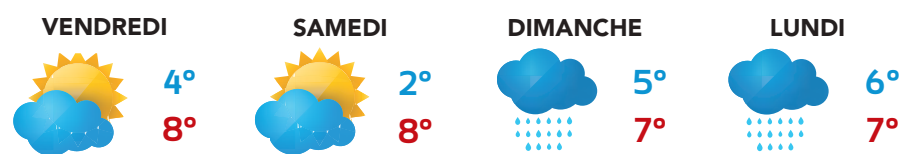
SAGITTAIRE du 23.11 au 22.12
L'heure est au bilan. Bientôt, vous démarrerez un nouveau projet, mais pour l'instant vous devez tirer les conclusions du présent et prendre un peu de temps pour vous.

CAPRICORNE du 23.12 au 20.01
Les astres vous sourient et vous prenez la vie du bon côté. Sur le plan financier, une belle opportunité s'offrira à vous. Côté cœur, tout va bien, mais vous devrez tout de même faire un petit effort si vous ne voulez pas que la routine s'installe.

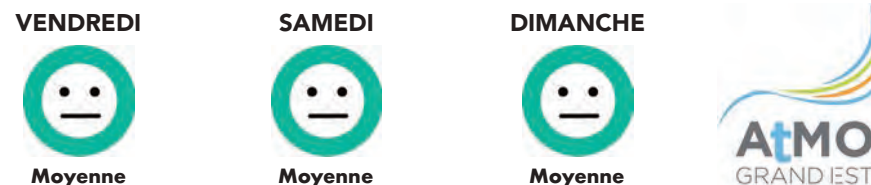
VERSEAU du 21.01 au 19.02
La semaine file à toute allure et vous ne savez plus où donner de la tête. Faites un planning et tout ira bien. Vous vivez un amour passionné et qui dit passion dit éclat. Il pourrait y avoir un peu de tension dans l'air.

POISSONS du 20.02 au 20.03
Des événements inattendus perturberont vos plans, mais pourraient ouvrir de nouvelles portes dans le même temps. N'ayez aucune crainte à vous diriger vers l'inconnu.

Météo



Qualité de l'air



La CLCV vous informe

Achats sur des sites basés à l'étranger

Les achats sur un site internet basé à l'étranger échappent au droit qui protège les consommateurs français, car c'est en principe, c'est la loi du pays vendeur qui s'applique. En cas de litige, les recours peuvent être plus complexes à mettre en œuvre que pour un site situé sur le territoire français. L'attention doit être renforcée pour les sites de e-commerce hors de l'Union européenne. Pour connaître la législation applicable, il faut lire très attentivement les conditions générales de vente. La législation française peut s'appliquer si le site s'adresse aux consommateurs hexagonaux et si les conditions générales de vente sont libellées en français. À savoir aussi que la vente de certains produits ou leur importation sur le territoire national est interdite ou réglementée : tabac, médicaments, contrefaçons, etc. Acheter de tels articles sur internet peut s'avérer coûteux, car le colis peut être bloqué en douane ou vous exposer à une amende.

CLCV de la Marne – Reims - Contact : 03 26 05 03 88 ou clcv-marne.over-blog.com

iut
REIMS | CHÂLONS
CHARLEVILLE
INSTITUT UNIVERSITAIRE
DE TECHNOLOGIE

SOIRÉE
PORTES OUVERTES
À L'IUT

MARDI 12 MARS
DE 17H À 20H

Retrouvez toutes les informations sur :
www.iut-rcc.fr





CIRCUITS - CROISIÈRES - SÉJOURS - FESTIVALS - TRANSPORTS



Séjours & Week-ends



Sous le soleil de la Costa

Du 20 au 26 avril 2024
559€* adultes
449€ enfants - de 14 ans



La Corse

Du 29 avril au 5 mai 2024
1 559€ (Tarif base double)



La Loire et ses Châteaux

Du 13 au jeudi 18 juillet 2024
1349€ (inscription avant le 15/03)



Séjour au Puy du Fou

Du 15 au 17 Août 2024
589€ base double
399€ enfants - de 14 ans

Tarif spécial hebdo

*Aérien. ** Aérien et croisière. ***Bus et croisière

Visites & Spectacles

Salon de l'agriculture Dimanche 3 Mars 2024

Tarif adulte: 69€ - Enfant -12ans: 62€ (transport, billet entrée)

Patrick Bruel TOUR 2024 Jeudi 21 Mars 2024

Tarif adulte: 89€ (transport, billet de concert en Cat 2 en mezzanine)

Star 80 - Encore ! Samedi 23 Mars 2024

Tarif unique: 79€ dans la limite des places disponibles (transport, billet en Cat 2 en mezzanine)

Les cerfs volants à Berck Plage les 22, 24 ou 26 Avril 2024

Tarif adulte: 69€ - enfant -12ans: 49€ / Tarif famille: 2 adultes + 1 enfant: 150€ ou 2Ad + 2En: 190€

Parc des Félin et Terres des Singes Mercredi 8 Mai 2024

Tarif adulte: 69€ - enfant 12/18ans: 59€ et 3/11ans: 39€ (transport, billet pour les 2 parcs)

Festival Médiéval de Sedan Samedi 11 Mai 2024

Tarif: 79€ (transport, visite du Château, repas avec boissons, entrée au Festival)

Bruges Samedi 1 Juin 2024

Tarif adulte: 59€ - enfant: -12ans: 52€ (transport, journée libre)

Journée de la Rose Dimanche 9 Juin 2024

Tarif adulte: 59€ - enfant -14ans: 45€ (transport, accès au domaine, visite du Château, Musée, Conférences)

Exposition Paris Johnny Hallyday Dimanche 16 Juin 2024

Tarif: 79€ (transport, billet)

Hippodrome de Vincennes Dimanche 23 Juin 2024

Tarif: 114€ (transport, accès aux tribunes fermées, déjeuner avec boissons, bon à parier)

Les Grottes de Han Samedi 20 Juillet 2024

Tarif adulte: 89€ - enfant -12ans: 69€ (transport, visite complète)

Le Touquet Samedi 27 Juillet 2024

Tarif: 59€ (transport, journée libre)

Musée Grévin et bateau mouche Samedi 27 Avril 2024

Tarif: 94€ (transport, entrée au musée, déjeuner avec boissons, balade en bateau mouche)

La Mer de Sable Mercredi 1 Mai 2024

Tarif: 64€ - enfant: -8ans: 59€ (transport + entrée au parc)

Les Dieux Sexy Parisiens ! Samedi 4 Mai 2024

Tarif adulte: 79€ (transport, entrée, spectacle, cocktail de bienvenue)

Le Souffle de la Terre Vendredi 23 Août 2024

Carré Or - Tarif adulte: 99€ - enfant: 89€ (transport en autocar accueil chalet VIP, spectacle, restauration)

Fort Mahon Plage le Corso Fleuri Dimanche 25 Août 2024

Tarif 59€ (transport en autocar Grand Tourisme, journée libre)

Voyage Mystère Samedi 7 Septembre 2024

Tarif: 89€ tout compris (transport, visites, repas avec boissons)

Foire à Dieppe Samedi 16 Novembre 2024

Tarif unique: 59€ (dans la limite des places disponibles)

Le Paradis Latin Dimanche 24 Novembre 2024

Tarif adulte: 169€ (transport, repas au Paradis Latin avec carte signée par le chef 3* Guy Savoy, spectacle)



Réservations au 03 26 02 02 32 Au départ de votre ville - Bateau, Autocars et Avions

Du lundi au vendredi de 9h à 18h - Zac des Longerons - 51170 Fismes

contact@carsdelannoy.com - www.carsdelannoy.com

