

l'hebdo du vendredi

AU QUOTIDIEN SUR www.lhebdolevendredi.com
ÉDITION REIMS n°888 du 10 au 16 avril 2026



CONSEIL MUNICIPAL

Entre Arnaud Robinet et Anne-Sophie Frigout,
c'est déjà chaud p. 6



© Ville de Reims

VOIRIE

Travaux
sur le pont
Fléchambault p. 4

ÉCONOMIE

La nouvelle vie de l'ex-BA 112



Quinze ans après la dissolution de la base aérienne 112, des activités ont repris, çà et là, sur ce gigantesque terrain de près de 550 hectares. L'entreprise Distribution panneaux bois y a notamment trouvé des locaux adaptés à son activité. p. 4

SÉCURITÉ ROUTIÈRE

Les radars
de la discorde
sur la traversée
urbaine p. 5

ÉDUCATION

Fermeture attendue
de 24 classes
à Reims p. 7

GÉOPOLITIQUE

Guerre et paix
selon Bertrand
Badie, de passage
à Reims p. 8

FOOTBALL

Le Stade de Reims
n'a plus le droit
à l'erreur p. 9

le **UNAC** fête ses
40 ans et vous invite à La Marnaise
ven. 10 avril 18h - 23h30

Inauguration de l'allée piétonne
Du cirque avec les étudiantes et étudiants
Exposition photographique dans la ville
Visite de La Marnaise
Film documentaire pyrotechnique
Food trucks & soirée DJ



MINISTÈRE DE LA CULTURE
40 ans Centre National des Arts du Cirque

CHALONS EN CHAMPAGNE

Direction Paris pour les Vipères d'Épern'Aÿ

Exploit retentissant pour les handballeuses d'Épern'Aÿ. Dimanche 5 avril, à Montpon-Ménésterol en Dordogne, les Marnaises ont décroché leur billet pour la finale nationale de la Coupe de France départementale. Après avoir écarté Lucq-de-Béarn (26-24) en quart, les Vipères ont confirmé leur supériorité en signant une demi-finale parfaitement maîtrisée aux dépens de Flourens (24-14).

Portées par un collectif soudé et une défense infranchissable, les joueuses d'Épern'Aÿ ont donc su conjuguer talent, caractère et abnégation pour atteindre leur objectif : la qualification en finale. Elle aura lieu le samedi 23 mai à 11 h, dans la mythique Accor Arena de Paris, où les attendra Limoges Handball pour un duel au sommet.



© RCEHB - Hugo Boudé

Redécoupage du Grand Est : Franck Leroy dénonce un « bricolage » institutionnel



© L'Hebdo du Vendredi

Adoptée à l'Assemblée nationale le 8 avril, la proposition de loi sur la « collectivité unique » pourrait permettre à l'Alsace de gérer à la fois les compétences départementales et régionales, avec en ligne de mire sa sortie du Grand Est en 2028. Ce texte, soutenu par des députés de divers bords, n'a pas trouvé

grâce auprès de Franck Leroy, le président de la région Grand Est. Dans un communiqué de presse, ce jeudi 9 avril, il fustige un projet qu'il qualifie de « largement inconstitutionnel et inapplicable » en l'état. Il rappelle que le texte « doit encore être examiné par le Sénat, où Gabriel Attal ne pourra pas compter sur les voix du Rassemblement national. L'avenir de l'Alsace mérite mieux que ce bricolage. » Franck Leroy en appelle à la « stabilité » et à la « responsabilité » dans l'intérêt de tous les territoires : « Pas de slogans. Pas de faux-semblants. Pas de démantèlement. »

Miss France rend visite à Miss Champagne-Ardenne près de Reims



© Miss France Officiel

Le 6 décembre dernier, au Zénith d'Amiens, Hinaupoko Devèze, Miss Tahiti 2025, était élue Miss France 2026. Lors de cette soirée, la Rémoise Ynès Lallemand, représentante de la Champagne-Ardenne, avait finalement atteint le top 12. Les deux reines de beauté se retrouveront ce mercredi 15 avril, dans la galerie commerciale du centre E. Leclerc de Saint-Brice-Courcelles, à l'occasion d'une séance de

rencontre avec le public. Miss France et Miss Champagne-Ardenne se prêteront au jeu des dédicaces et des photos avec les participants, de 15 h à 17 h.

ÉDITO

de Simon Ksiazienicki,
journaliste



Fossiles, vrais problèmes

Le cessez-le-feu au Moyen-Orient semble si fragile que ce qui serait écrit ce jeudi 9 avril pourrait être démenti dès ce vendredi. Preuve s'il en est : au lendemain de la trêve annoncée par Donald Trump, l'Iran a refermé le détroit d'Ormuz pour protester contre les bombardements meurtriers d'Israël sur son voisin libanais. Et comme Téhéran entend instaurer un péage sur chaque navire qui l'emprunterait, on n'a pas fini d'entendre parler de ce bras de mer stratégique. Point névralgique du commerce mondial, le détroit d'Ormuz est une véritable autoroute des hydrocarbures : près d'un quart du pétrole et du gaz liquéfié mondiaux y transite, sans compter le fret d'engrais et de biens industriels et agroalimentaires. Quand ce passage s'enrhume, c'est l'économie de la planète qui tousse. Et si les Français se plaignent, à juste titre, de l'explosion du prix du carburant, ils devraient jeter un œil aux pays où crise énergétique rime avec rationnement de l'électricité et de l'essence, climatiseurs à l'arrêt sous 40 degrés, tourisme en berne et économies au ralenti. Le plus étonnant, c'est d'en être encore étonné. Les chocs énergétiques jalonnent notre histoire récente, depuis que l'après-Seconde Guerre mondiale a consacré un mode de vie ultra-dépendant aux énergies fossiles. Et aucune société ne semble pour autant capable d'en tirer les leçons. En prenant le tournant du nucléaire dans les années 1960, la France a largement décarboné sa production d'électricité, mais 60 % de l'énergie que nous consommons reste d'origine fossile. La fermeture du détroit d'Ormuz vient nous le rappeler brutalement. S'extraire de cette dépendance pour gagner en souveraineté est un défi à la fois environnemental et économique. Électrifier nos transports, nos chauffages, nos industries, c'est consommer une énergie que l'on peut produire dans nos centrales, nos barrages et nos parcs. Même si cela signifie d'autres dépendances, aux terres rares et aux semi-conducteurs, notamment. Le coût d'une telle transition sera astronomique, mais toutes les études sérieuses montrent que celui de l'inaction serait bien plus élevé. Pourtant, les réticences sociétales à des politiques environnementales ambitieuses restent très fortes, car des changements d'habitude majeurs sont nécessaires. Certains, en Europe comme aux États-Unis, exploitent ces peurs pour favoriser le statu quo, contre le bien commun. La crise que nous traversons pourrait convaincre les plus réticents que notre incroyable dépendance et vulnérabilité vis-à-vis des énergies fossiles repose sur un modèle carboné totalement obsolète. Et donc l'impérieuse nécessité d'en inventer un nouveau.

Un Fort Boyard géant attendu à Reims

Après Marseille, Toulouse, Angers ou encore Grenoble, le concept très en vogue de Fort Boyard Aventures devrait s'installer à Reims, rue Michel-Coiffard, zone de la Croix-Blandin, selon le journal « L'union ». Accessible dès 7 ans, cet « action game » grandeur nature développé par la société de production du célèbre jeu télévisé propose une expérience immersive par équipe de 2 à 5 joueurs.

Leur mission : explorer une trentaine de cellules et relever des épreuves physiques (dont celle des cylindres !), d'adresse et de réflexion pour récupérer les indices et les clés qui leur permettront d'accéder à la salle du trésor. Comme à la télé, le Maître du temps ou encore le Père Fouras seront de la partie. Dans d'autres villes, Passe-Partout et Passe-Muraille étaient présents pour l'inauguration du parc. Elle est prévue début 2027 à Reims.

© Adventure Line Productions



L'Hebdo du vendredi

édité par la SARL BMDR Editions
Journal hebdomadaire gratuit d'information locale. Siège social : 195, rue du Barbâtre à Reims
Tél. 03 26 36 50 13

Rédaction : redaction@lhebdo.du.vendredi.com Publicité : publicite@lhebdo.du.vendredi.com
Directeur de la publication : Frédéric Bequet - fb@lhebdo.du.vendredi.com
Edition Épernay : Julien Debant, chef des éditions - julien.debant@lhebdo.du.vendredi.com
Edition Châlons : Sonia Legendre - sonia.legendre@lhebdo.du.vendredi.com
Edition Reims : Simon Ksiazienicki - simon.ksiazienicki@lhebdo.du.vendredi.com
Service commercial :
Dany Doniaux - dany.doniaux@lhebdo.du.vendredi.com
Jérémy Brochet - jeremy.brochet@lhebdo.du.vendredi.com
Infographiste : Anne Rogé - Community Management : Dixie Foucher
Administration : Martine Bizzarri - martine.bizzarri@lhebdo.du.vendredi.com
Responsable diffusion : Alexandre Percheron - distribution@lhebdo.du.vendredi.com
Parution le vendredi matin - Imprimé par l'imprimerie de L'Union
C.P.P.A.P 1230 Q 94414



Provenance du papier : Suède.
Les papiers utilisés sont certifiés PEFC/FSC.
Taux de fibres recyclées : supérieur à 70%.





CIRCUITS - CROISIÈRES - SÉJOURS - FESTIVALS - TRANSPORTS*



Séjours & Week-ends



Laponie Suédoise Du 9 au 16 Janvier 2027
1 999€/adulte base dble et 1 599€/enfant - 12 ans



Laponie Finlandaise Du 9 au 16 Janvier 2027
Tarif: 2 425€/pers. base double



Djerba

Du 21 au 28 Septembre 2026
Tarif: 999€/p base double



Andalousie

Du 25 Sept. au 02 Oct. 2026
Tarif: 1299€/p base double



Costa Brava

Du 11 au 17 Octobre 2026
Tarif: 699€/pers. base double



Séjour Puy du Fou

Du 6 au 8 Août 2026
Tarif: 695€/pers. Base double



Croisière de Noël sur le Rhin

Du 13 au 17 décembre 2026
Tarif: 995€/pers. Base double en pont principal



Baléares Majorque

Du 12 au 19 Juin 2027
Tarif: 1199€/pers. base double

Détails en agence

Visites & Spectacles

Lac du Der le 17 Mai 2026

99€/adulte (Transport + Repas + 15€ de jetons au casino)

Fort Mahon le 24 Mai 2026 59€/p (Transport)

Visite Insolite au Père Lachaise le 25 Mai 2026

89€/p (Transport + Déjeuner avec boissons + visite guidée)

Croisière Dégustation & Culture le 30 Mai 2026

99€/p (Transport + Repas + Visites mentionnées)

Compiègne Impériale le 06 Juin 2026

99€/p (Transport + Déjeuner + Visites Mentionnées)

Asterix le 7 Juin 2026 79€/p (Transport + entrée au parc)

Journée de la Rose le 13 Juin 2026

59€/adulte et 45€/14 ans (Transport + Visites Mentionnées)

Canterbury le 13 ou 27 Juin 2026

139€/adulte (Transport + Traversée + Petit Déj + Dîner)

Safari Réserve le 20 Juin 2026

69€/adulte, 59€/enfant de 12 à 18 ans, 39€/enfant de 3 à 11 ans (Transport + entrée aux 2 parcs)

Musée Grévin & Bateaux Mouches le 20 Juin 2026

104€/adulte et 79€/12 ans

(Transport + Déjeuner avec boissons + visites mentionnées)

Citadelle de Dinant le 21 Juin 2026

(Transport + Déjeuner avec boissons + Visites mentionnées) 104€/adulte et 79€/12 ans

Cabaret Le P'tit baltar le 28 Juin 2026

104€/p (Transport + déjeuner spectacle avec boissons)

Namur le 04 Juillet 2026 59€/p (Transport)

Aquarium Nausicaa le 11 Juillet 2026

89€/adulte et 79€/13 ans (Transport + entrée)

Saint-Fargeau & Guédelon les 11 et 12 Juillet 2026

360€/p nous consulter

Grottes de Han le 18 Juillet 2026

104€/p (Transport + déjeuner + visite de la grotte et du parc)

Mer de Sable le 22 Juillet 2026

69€/p ou forfait famille 2 adultes + 1 enfant 150€ ou 2 adultes et 2 enfants 190€ (Transport + Entrée au parc)

Le Touquet le 25 Juillet 2026 59€/p (Transport)

Week-end Futuroscope le 25 & 26 Juillet 2026

329€/adulte base double et 249€ enfant de 5 à 12 ans

Destination Paris le 1er Août 2026 49€/p (Transport)

Quend Plage le 15 Août 2026 59€/adulte et 39€/12 ans (Transport)

La Dame de Pierre le 18 Septembre 2026

99€/p (Transport + entrée au spectacle)

St Omer & le marais le 19 Septembre 2026

99€/p (Transport + Déjeuner + Visites mentionnées)

Halloween à Asterix ! le 04 Octobre 2026

79€/p (Transport + entrée au parc)

Foire à Dieppe le 14 Novembre 2026 69€/p (Transport)

Le Paradis Latin le 28 Novembre 2026

169€/p (Transport + déjeuner spectacle avec boissons)

Croisière de Noël à Amiens le 29 Novembre & 19 Décembre 2026

99€/p (Transport + repas croisière)



Réservations au 03 26 02 02 32 *Au départ de votre ville - Autocars, Avions et Bateaux

Du lundi au vendredi de 9h à 12h et de 14h à 18h- Zac des Longérons - 51170 Fismes

contact@carsdelannoy.com - www.carsdelannoy.com



AMÉNAGEMENT

La vie a repris sur l'ancienne base aérienne 112

Quinze ans après la dissolution de la BA 112, des activités ont repris, ça et là, sur ce gigantesque terrain de près de 550 hectares.

L'entreprise Distribution panneaux bois y a notamment trouvé des locaux adaptés à son activité.

Il y a tout juste 30 ans, le pape Jean-Paul II célébrait une gigantesque messe sur le tarmac de la base aérienne 112. « Il y avait au moins 200 000 personnes », explique Christophe Hérault, cogérant de la société Distribution panneaux bois (DPB). Ce chef d'entreprise n'a pas assisté à cette homélie marquante, mais il a récemment installé sa société à l'endroit même où les pèlerins se pressaient, en 1996. Symbole, s'il en est, que l'ancienne base de l'Armée de l'air française, dissoute le 30 juin 2011, a connu plusieurs vies.

Depuis le 30 novembre dernier, deux anciens hangars à avions accueillent DPB et ses treize salariés. L'entreprise distribue du bois de charpente et des panneaux à une clientèle principalement locale composée d'artisans et de sociétés de construction. Créée en 2012, elle a bien grandi et avait besoin de changer d'échelle, quittant ses locaux situés dans la zone commerciale de Val de Murigny, avec l'objectif d'atteindre 6,5 M€ de chiffre d'affaires.

« On dispose de deux halls de 2 500 m², c'est idéal pour nous, s'enthousiasme Julien Fransoret, cogérant de DPB, en admirant le plafond du hangar qui culmine à 12 mètres de haut. Techniquement, c'est une prouesse. Je ne pense pas qu'on soit capable de refaire ça au XXI^e siècle. » Pourtant, tout n'était pas parfait l'été dernier, lorsque les associés ont signé un bail avec la commune de Brimont pour ce terrain de 8,5 hectares. « Il y



Avec deux hangars de 2 500 m², la société Distribution panneaux bois (DPB) a trouvé le lieu idéal pour stocker ses marchandises. © l'Hebdo du Vendredi

a eu un peu de squat et d'urbex (exploration urbaine) dans différents bâtiments. Tant qu'il n'y aura pas d'activité totale sur la base, il y aura des visiteurs », estime Christophe Hérault. Plus de 1 M€ de travaux ont déjà été investis par les trois associés. « On a rapidement aménagé le bâtiment, changé quelques vitres et nettoyé la végétation. On a fait le plus urgent, mais il y a par exemple 5 000 m² de toiture à refaire, livre Julien Fransoret. De toute façon, il faut conserver le bâti, sinon ça se dégrade. On s'est engagé sur les

prochaines années. » Malgré le départ des militaires et sa configuration atypique (40 bâtiments, 6 % de densité construite sur l'ensemble du site), l'ancienne base de 542 hectares conserve des atouts. « On était prioritaire pour racheter le foncier et, à l'euro symbolique, on a sauté sur l'occasion, raconte André Jacob, maire de Brimont. Pour une commune de 450 habitants, disposer de 65 hectares est une chance inespérée, mais il faut aussi savoir quoi en faire. Aujourd'hui, on est beaucoup plus serein qu'on ne l'a été. »

Brimont a pourtant connu une déconvenue lorsque le distributeur automobile français Emil Frey a abandonné son projet, qui promettait 350 emplois. La commune a finalement accueilli une ébénisterie, une menuiserie ou encore un fabricant de charbon végétal. « On a été bien accompagné et on a beaucoup travaillé pour trouver les bons investisseurs, estime André Jacob. C'est une véritable manne pour le territoire. » Il ne reste aujourd'hui que douze hectares disponibles pour la partie Brimont. Côté Bétheny, c'est l'association Terrasolis qui a récupéré 360 hectares, où elle développe des expérimentations agricoles, notamment autour des cultures bas carbone. TotalEnergies lui loue également 17 hectares pour un parc photovoltaïque de près de 35 000 panneaux.

À Courcy, la foncière Microville 112 est chargée de redonner vie à 65 hectares et à de nombreux bâtiments laissés à l'abandon. Pour le moment, le seul projet d'envergure revient au prestataire viticole G2V qui y a rénové plusieurs bâtiments, en 2024, pour héberger des centaines de vendeurs. « En 2026, le site lance officiellement le Campus 112. Nous proposons désormais aux professionnels, étudiants, chercheurs et artistes

de rejoindre cette communauté unique », annonce Christophe Besson-Léaud, cofondateur et président d'Alliance Sens & Économie, qui porte le projet : jusqu'à 300 places dans des logements étudiants, des bureaux et des ateliers de stockage pour des cellules de 20 à 1 000 m², ainsi que des espaces événementiels pour des conventions, des répétitions ou des tournages. « Dans ce cadre, nous lançons deux appels à candidatures : l'un pour les étudiants souhaitant réserver un logement, l'autre pour les professionnels en quête de locaux, au sein d'un écosystème naturel et d'affaires unique. »

Enfin, difficile de ne pas évoquer l'ambitieux projet audiovisuel amorcé en 2018 avec la reconversion de hangars en plateaux de tournage. Le milliardaire Xavier Niel, cofondateur du groupe Mediaman, premier fournisseur de fictions télé en France, a acquis près de 50 hectares en juillet dernier pour y construire les Studios de Reims. Ce pôle dédié à la création pour le cinéma, la fiction audiovisuelle et le « flux » (jeux, divertissements, talk-shows, magazines...) comprendra des plateaux de tournage, des ateliers de construction et divers espaces. Près de 80 M€ pourraient être investis dans ce projet, dont la livraison est prévue par phases entre 2027 et 2031. Il y aura néanmoins des défis à relever, notamment celui de l'accessibilité du site. D'autant que la D966, qui relie Brimont à Reims et dessert l'ancienne BA 112, voit déjà passer plus de 6 000 véhicules par jour. « Il faudra que le département se penche dessus, sinon ça pourrait devenir accidentogène », prévient le maire, André Jacob. On n'a pas fini d'entendre parler de l'ancienne base aérienne 112.

Simon Ksiazienicki

L'Armée encore présente via son Ground Master 403

Si les uniformes et les képis ont donc bien déserté le site, l'armée n'en a pas fini pour autant avec l'ancienne BA 112. Un radar de surveillance de nouvelle génération, le Ground Master 403 (GM403), a été installé, l'an dernier, au nord du site, visible depuis la D966. Doté d'une portée de 400 km, cet équipement de haute technologie fabriqué par Thales s'inscrit dans la modernisation du dispositif de défense aérienne français, chargé notamment de la « police du ciel », qui surveille chaque jour des milliers d'appareils. Afin de détecter, identifier et intercepter toute menace dans le ciel français, et ce, 24 heures sur 24, l'Armée de l'air et de l'espace peut compter sur un maillage constitué de 70 radars civils et militaires et de trois centres de détection et de contrôle basés à Lyon, Tours et Mont-de-Marsan. Édifié au sommet d'une tour de 30 mètres surmontée d'un radôme de 12 mètres de diamètre et entièrement piloté à distance, l'appareil déployé au nord de Reims ne nécessite aucune présence humaine sur place.



Le radar de surveillance GM403 de l'armée a été installé l'an dernier. © l'Hebdo du Vendredi

Trois communes se partagent le magot

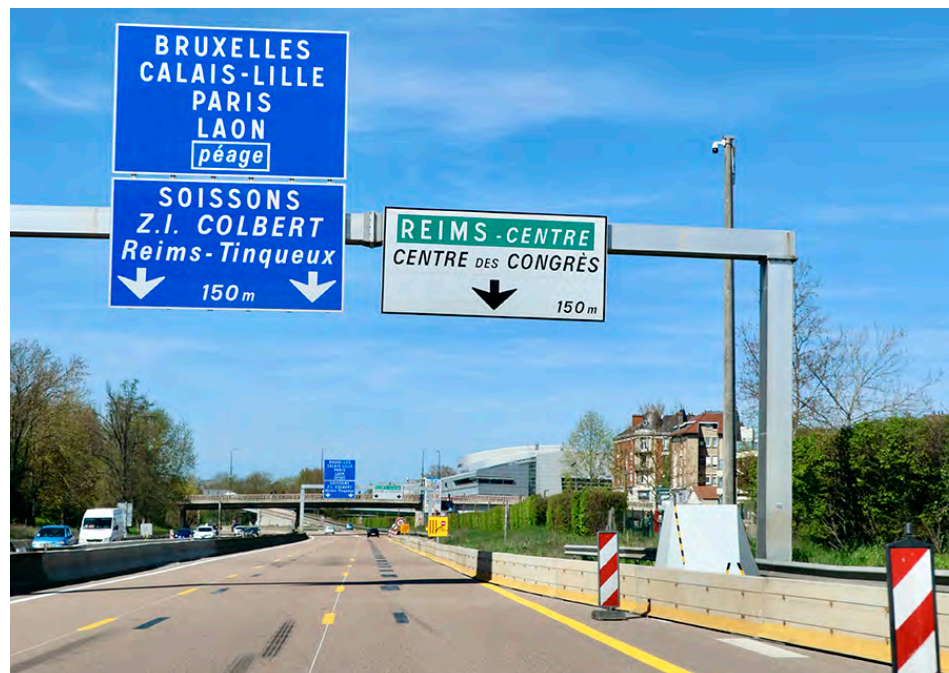
SÉCURITÉ ROUTIÈRE

Deux nouveaux radars qui font grincer des dents

Les travaux de fondations de la passerelle cyclo-piétonne des berges de Reims perturbent la circulation sur la traversée urbaine de Reims depuis le 31 mars. Une pétition réclame déjà des modifications.

Nouvelle phase de travaux et nouvelle polémique pour la future passerelle cyclo-piétonne des berges de Reims. En début de semaine dernière, l'autoroute A344 était fermée durant une nuit, entre les sorties Centre et Cathédrale, afin de réaliser les fondations de l'ouvrage. Celui-ci reliera l'avenue Paul-Doumer à la chaussée Bocquaine, en enjambant le canal, la traversée urbaine et la Vesle. Depuis mardi 31 mars, la circulation entre les deux sorties est perturbée : dans les deux sens, la largeur des voies a été réduite et la vitesse est désormais limitée à 70 km/h dans la zone de travaux.

Ce qui n'avait en revanche pas été annoncé par la ville, c'est l'installation de deux radars de chantier destinés à faire respecter la nouvelle limitation de vitesse. De chaque côté, des panneaux avertissent de leur présence en amont. Dans la direction de Châlons, le radar a été positionné juste avant la sortie Reims-Cathédrale. En direction de



Vers Paris, le radar est situé juste avant la sortie Reims-Centre. © l'Hebdo du Vendredi

Paris, l'appareil est déployé à quelques centaines de mètres de la sortie Reims-Centre, au niveau d'une arche de signalisation.

De quoi faire (encore) râler certains automobilistes. À tel point qu'une utilisatrice a lancé une pétition contre le radar situé en direction de Cormontreuil, qui poserait « un

problème majeur de sécurité et de visibilité pour les conducteurs empruntant ce tronçon ». La conductrice pointe un panneau de limitation de vitesse « trop bas », rendant sa visibilité insuffisante pour de nombreux automobilistes. Elle craint des freinages brusques et, donc, un risque accru d'accidents.

Une pétition lancée samedi 4 avril

L'automobiliste réclame « de reconsidérer l'emplacement de ce radar et de modifier la signalisation afin qu'elle soit visible et adaptée à tous les conducteurs », ainsi que de « surélever le panneau ou le déplacer à un endroit plus visible ». En trois jours, 170 personnes ont signé la pétition. Combien sont-elles à s'être fait flasher ?

Simon Ksiazienicki

Nouveau passage sur la coulée verte

En parallèle, le chantier des berges de Reims empiète également sur la coulée verte. Afin de préparer l'arrivée de la passerelle et du jardin aquatique, dont les pontons sont attendus en mai selon la ville, le parcours habituel de la coulée verte est modifié entre le pont de Venise et le pont de Vesle. La promenade reste accessible pendant toute la durée du chantier, grâce à un cheminement temporaire d'une largeur de 3 mètres, plus proche du canal, qui permet aux piétons, cyclistes et à l'ensemble des usagers de poursuivre leurs déplacements dans de bonnes conditions. La ville annonce toujours une livraison de la place emblématique, de la bande active et du jardin aquatique pour cet été.

TRAVAUX

Deux semaines pour remettre en ordre le pont Fléchambault

Un accident hors du commun s'était produit le 28 décembre dernier sur le pont Fléchambault de Reims. Un conducteur alcoolisé de 24 ans, qui circulait à très grande vitesse avec deux autres jeunes passablement éméchés, avait heurté de plein fouet la rambarde de l'ouvrage, avant de faire une chute de plus de cinq mètres dans le tunnel du boulevard Dieu-Lumière. Les trois blessés avaient été transportés au CHU dans l'après-midi, et l'un d'eux, le conducteur présumé, avait quitté précipitamment l'hôpital le soir même.



Les travaux démarreront ce lundi 13 avril. © l'Hebdo du Vendredi

Trois jours plus tard, la ville de Reims était parvenue à rouvrir la circulation dans le tunnel grâce à l'intervention d'une entreprise spécialisée. Depuis, une voie de circulation sur trois a été neutralisée. La municipalité va finalement profiter des vacances de printemps pour procéder à la réparation du pont Fléchambault, qui débutera le lundi 13 avril et devrait se terminer le vendredi 24 avril. L'opération consistera d'abord à déposer les protections et la plaque en béton endommagée, pour en reconstituer une sur place, à l'aide d'un coffrage. Deux autres plaques, fragilisées par le temps, seront également reconstruites. Afin de mutualiser les travaux, des canalisations vont aussi être remplacées. Durant ces opérations, la circulation sera maintenue dans les deux sens. Il faudra passer sous le pont pour aller vers Cormontreuil et sur le pont pour se rendre vers le centre-ville de Reims. À noter que le changement des garde-corps ne pourra intervenir que plus tard, en raison de délais de livraison importants. Cette opération future n'aura pas d'incidence sur la circulation, précise la ville de Reims.

TRANSPORT

La SNCF annonce des perturbations sur la ligne TER Reims-Épernay

Des travaux d'entretien des voies entraîneront des perturbations sur la ligne TER Fluo Reims-Épernay du lundi 13 au vendredi 17 avril. La SNCF précise que ces opérations visent « à améliorer le confort et la sécurité des voyageurs », mais qu'elles impliquent une modification temporaire du trafic ferroviaire.

Durant ces cinq jours, plusieurs dessertes en milieu de journée seront supprimées. Six trains au départ de Reims, entre 9 h 49 et 14 h 19 inclus, ainsi que six départs d'Épernay, de 10 h 02 à 14 h 32 inclus, seront remplacés par des cars. Ces bus assureront le trajet en environ une heure et vingt minutes, contre une quarantaine de minutes habituellement par rail.

À noter que les cars de substitution ne desserviront pas les arrêts Reims Maison-Blanche et Franchet-d'Esperey. La SNCF invite les usagers à consulter les nouveaux horaires afin d'organiser leurs déplacements pendant cette période de travaux.



Plusieurs trains seront remplacés par des cars pendant la seconde semaine de vacances. © l'Hebdo du Vendredi

✓ Infos : ter.sncf.com/grand-est

S.K

J.D

POLITIQUE

Le match Robinet - Frigout se poursuit au conseil municipal

À l'occasion du second conseil municipal de la nouvelle mandature, mardi 7 avril, le maire sortant et sa nouvelle opposante ont eu de vifs échanges.

C'est le maire qui a tiré la première salve à l'hôtel de ville, mais c'est l'élue du RN qui avait dégainé, la veille, un communiqué de presse sur son thème de prédilection : l'insécurité. Anne-Sophie Frigout a d'abord dénoncé une hausse de 14 % des violences physiques hors cadre familial et de 8 % des violences sexuelles en 2025, selon « les chiffres incontestables du ministère de l'Intérieur ». Puis elle a évoqué le saccage de la maison de quartier Wilson, survenu les 14 et 15 mars derniers. Ce forfait serait l'œuvre d'une bande d'un autre quartier, et l'établissement n'a toujours pas rouvert.

« Il n'y aura pas de zone de non-droit à Reims, la maison de quartier rouvrira ses portes », a promis Arnaud Robinet. Ses premiers objectifs sont de « faire sauter le point de deal qui se trouve devant la maison de quartier », « réhabiliter l'ensemble des espaces dégradés » et « travailler à un nouveau projet pour la maison de quartier ». Le maire a ensuite qualifié de « fausses solutions, en complet décalage avec la réalité du terrain » les propositions d'Anne-Sophie Frigout, qui a remis sur le tapis une mesure phare de son programme électoral : « un couvre-feu ciblé pour les



Arnaud Robinet, maire de Reims, et Anne-Sophie Frigout, conseillère municipale d'opposition. ©l'Hebdo du Vendredi

mineurs sur des périodes et des zones déterminées ». L'adjoint au maire chargé de la sécurité, Olivier Dupéron, a étreigné son nouveau poste en répondant à l'élue RN : « Cette mesure ne serait ni légale ni adaptée et ferait perdre du temps aux services de la collectivité. Une réponse sera apportée afin de permettre une réouverture dans les meilleures conditions. »

Deuxième pierre d'achoppement : la désignation du président de la commission des finances, qui revient généralement à un membre de l'opposition. « Nous sommes la première opposition avec



26 % des voix. Il nous paraît donc légitime que cette présidence nous soit confiée », a estimé Anne-Sophie Frigout. Sauf que, depuis que Jean-Claude Philpot a été évincé du groupe RN, celui-ci compte autant de membres que le groupe de gauche. « Comme dans toute assemblée, lorsqu'il y a égalité,

cela revient au plus âgé, et c'est monsieur Quénard qui sera président de la commission des finances », a déclaré Arnaud Robinet.

L'élue RN a ensuite réclamé un vote à bulletin secret, plutôt qu'à main levée, pour composer les différentes commissions, déclenchant un com-

mentaire acerbe d'Arnaud Robinet : « Je tiens à préciser que cela ne changera rien, sinon faire perdre du temps aux membres de cette assemblée et aux agents de la collectivité. » Une remarque peu appréciée par la principale intéressée.

Après plus de 40 minutes de dépouillement et un micmac concernant l'ordre d'examen des délibérations, qui a passablement agacé les deux protagonistes, un dernier dossier a mis le feu aux poudres : l'adoption du règlement intérieur. En cause : le passage de deux à quatre élus minimum pour constituer un groupe au conseil municipal. « En cas de scission, il sera beaucoup plus difficile pour vos opposants de créer un nouveau groupe », a déploré l'élue RN. Ce à quoi le maire a répondu : « J'ai du mal à comprendre votre intervention : vous êtes six élus. À moins que vous n'envisagiez déjà de créer un autre groupe parce qu'un membre de votre groupe, qui a rejoint votre liste au second tour (Stéphane Lang), souhaite en créer un second... »

En conclusion, le maire a rappelé qu'aucune limite de temps n'était imposée pour les prises de parole. « Je laisse l'opposition comme la majorité s'exprimer tant qu'elle le souhaite, dès lors que cela est constructif. » Au moins sur ce point, Anne-Sophie Frigout ne pourra pas dire le contraire.

Simon Ksiazienicki

CINÉMA

Belle affluence pour le festival Reims Polar

Bonne nouvelle pour Reims Polar : « Notre festival international du film policier confirme sa montée en puissance avec un chiffre qui résume cette belle semaine de cinéma : une fréquentation en hausse de 20 % par rapport à 2025 », a assuré le maire, Arnaud Robinet, samedi 4 avril, à la veille de la clôture de la sixième édition. Soit 15 000 spectateurs venus découvrir au cinéma Opérimais les quelque 50 films français et internationaux programmés lors des 139 séances. Satisfaisant pour la ville, qui confie chaque année près d'un million d'euros à Hopscotch Cinéma pour l'organisation du festival.



Le festival a accueilli 15 000 spectateurs au cinéma Opérimais. ©l'Hebdo du Vendredi

Cette année, le Grand Prix est revenu à « Disaster », réalisé par le duo japonais Yutaro Seki et Kentaro Hirase, également lauréat du Prix Police, chapeauté par la commissaire divisionnaire honoraire Danielle Thiéry. Une belle unanimité pour ce jeu de pistes mystérieux, sur les traces d'un tueur en série qui sévit dans l'archipel.

Le film polonais « Winter of the Crow », thriller captivant sur la guerre froide se déroulant dans une Varsovie enneigée et coupée du monde, a lui aussi raflé deux récompenses : le Prix du Jury et le Prix de la Critique, remis à la réalisatrice Kasia Adamik, présente à Reims dimanche soir.

Le Letton Oskars Rupenheits a, de son côté, reçu le Prix du Public pour « Red Code Blue », polar sur un jeune flic confronté à la corruption. Enfin, le jury Sang Neuf, présidé par la comédienne Eye Haïdara, a plébiscité « Father », de la cinéaste slovaque Tereza Nvotová, qui raconte, en plan-séquence intégral, le drame vécu par un père.

S.K

Arnaud Robinet largement réélu à la tête du Grand Reims

Le maire de Reims, réélu pour un troisième mandat le 22 mars dernier, a été reconduit au poste de président du Grand Reims par les 209 élus du conseil communautaire, jeudi 9 avril, au matin. Arnaud Robinet (Horizons) a obtenu 150 voix, contre 23 à sa concurrente, Anne-Sophie Frigout (Rassemblement national), qui avait fait son entrée au conseil municipal de Reims quelques semaines plus tôt. Lors de son élection en 2024, l'élue rémoise avait obtenu 159 voix, tandis que le maire de Fismes, Charles Gossard (divers gauche), avait reçu 25 suffrages. À noter que deux voix sont allées à des élus non candidats, le maire de Prouilly Claude Lévêque et le premier édile de Romain Pascal Hurtaux, et que quinze votes blancs et onze votes nuls ont été décomptés. Enfin, sept élus n'ont pas pris part au vote.

MOBILITÉ

Une vélo-école pour les petits pendant les vacances de printemps

L'association Véloxygène relance sa vélo-école pour enfants durant les vacances d'avril à Reims. Deux formules sont proposées : le matin, dès 4 ans, pour apprendre à pédaler, et l'après-midi (sur trois et cinq séances), à partir de 6 ans, pour perfectionner sa maîtrise du vélo dans le cadre du dispositif savoir rouler à vélo (sur quatre et cinq séances). Plusieurs sessions sont organisées entre le lundi 13 et le jeudi 23 avril, au 9 rue Noël, près du square Colbert. Les stages accueillent les enfants avec ou sans matériel personnel et sont facturés 36 € pour trois jours, 48 € pour quatre jours et 60 € pour cinq jours (hors adhésion annuelle à l'association de 12,50 €). Encadrées par des bénévoles et des personnes diplômées, ces séances visent à développer l'autonomie, la confiance et le plaisir à vélo. Inscriptions en ligne, avec possibilité de paiement via des aides sportives. Infos : helloasso.com/associations/vel-oxygene



Ces stages sont proposés dès 4 ans. ©Véloxygène

S.K

ÉDUCATION

De nombreuses fermetures de classes attendues à Reims à la rentrée 2026

La carte scolaire pour la rentrée de septembre dans la Marne prévoit à nouveau des dizaines de retraites de postes, justifiées par une baisse démographique importante. Réponse définitive ce vendredi.

La carte scolaire du premier degré pour la rentrée 2026-2027 dans la Marne a été présentée, vendredi 3 avril, aux organisations syndicales. Et le moins que l'on puisse dire, c'est que celles-ci ne sont pas satisfaites. Résultat : le vote des représentants des personnels a été unanimement défavorable, obligeant à la tenue, quatre jours plus tard, d'un comité social d'administration de repli. Cette nouvelle concertation du mardi 7 avril a finalement permis de sauver une classe à l'école élémentaire Galilée et de valider la création d'un poste au groupe scolaire L'École de Tinquieux. La carte scolaire sera officiellement actée vendredi 10 avril, lors d'un conseil départemental de l'Éducation nationale. À Reims, 24 classes devraient donc être supprimées. Cela concernerait les écoles maternelles Anquetil, Avanches, Clovis-Chezel, Cook/Vasco-de-Gama, Galilée, La Neuville, Mougne-Tixier, Provençaux/Auvergnats (deux fermetures), Ravel/Franchet et Trois Fontaines, ainsi que les écoles élémentaires Charpentier, Docteur Billard, Docteur Roux, Ravel/Franchet,



La carte scolaire prévoit le retrait de 24 postes pour la ville de Reims. © l'Hebdo du Vendredi

Trois Fontaines, Joliot-Curie, Maison-Blanche, Desbureaux, Jean-Macé, Pommery, Sully, Tournebonneau et Turrenne. Une classe fermera également à l'école maternelle de Champfleury. Enfin, trois dispositifs ULIS, des-

tinés aux élèves en situation de handicap, sont appelés à disparaître dans les écoles Louvois, Émile-Zola et Galilée. Côté ouvertures, trois classes dédoublées seraient créées dans les maternelles Ravel/Franchet et La Neuville, ainsi

qu'à l'école primaire Joliot-Curie. S'ajouterait la création d'un dispositif pour les moins de 3 ans à l'école maternelle Dufy-Cavarrot. Dans la couronne rémoise, on peut notamment citer la situation exceptionnelle de Bezannes, en forte croissance démographique : ses deux écoles, Simone-Bastien (ouverte depuis un an) et Sylvain-Lambert, gagneraient chacune une classe. Face à des syndicats très sceptiques, la directrice académique a rappelé que ces fermetures étaient justifiées par la prévision d'une baisse de près de 1 200 élèves dans la Marne à la rentrée prochaine. L'Éducation nationale assure que « cette carte scolaire permet de diminuer le nombre moyen d'élèves par classe » : 86 % des classes du département compteraient ainsi 24 élèves ou moins. La moyenne serait de 20 élèves en éducation prioritaire, hors classes dédoublées, et le plafonnement à 24 élèves en grande section, CP et CE1 serait assuré à 100 %. Les organisations syndicales réclament que cette baisse démographique soit mise à profit pour réduire encore davantage le nombre d'élèves par classe. « Des classes trop chargées, c'est moins de temps pour chaque élève, une inclusion scolaire dégradée, et des directeurs, directrices et équipes contraints de faire mieux avec moins », déplore l'Unsa.

Simon Ksiazienicki

CULTURE

Qui veut prendre la tête de La Comédie ?

En février dernier, le ministère de la Culture annonçait la nomination de Chloé Dabert à la direction du Théâtre national de Bretagne (TNB), à compter du 1er janvier 2027. La comédienne et metteuse en scène quittera alors La Comédie de Reims, après huit années passées à sa tête.

Le ministère de la Culture, la ville de Reims, le département de la Marne et la région Grand Est, tous cofinanciers, sont donc à la recherche d'un ou plusieurs artistes pour lui succéder. L'annonce rappelle que La Comédie est dotée d'un budget annuel d'environ 6 M€ et qu'elle emploie une équipe de 48 permanents, ainsi qu'une jeune troupe composée de trois artistes, sans oublier les intermittents, soit 63,5 équivalents temps plein.

Les candidatures doivent être adressées au plus tard le dimanche 3 mai. S'ensuivra un long processus de recrutement : quatre à six candidats seront présélectionnés selon un principe de parité homme-femme, à la fin du mois. Avant le dimanche 5 juillet, ils finaliseront leur projet artistique, qu'ils devront présenter à un jury, fin septembre.

Enfin, le ou les candidats retenus par le jury seront proposés à l'agrément de la ministre de la Culture, pour une prise de fonction au 1er janvier 2027.



La Comédie aura un nouveau directeur ou une nouvelle directrice le 1er janvier 2027. © VincentVDH

CANÔE-KAYAK

Sillery, la petite commune classée 38e club de France de canoë-kayak

Jours de fête pour le Sillery Champagne canoë-kayak, en Bretagne, le week-end dernier. À l'occasion des championnats de France de fond, qui se sont déroulés à la base de Haute-Vilaine, près de Vitré (Ille-et-Vilaine), où se sont réunis un millier d'athlètes représentant 100 clubs de tout le pays, le SCKC s'est classé 38e au classement provisoire national. Il accède donc, pour la première fois de son histoire, au National 2 de course en ligne. Une belle récompense



pour un village de 1 800 habitants et un club qui compte 47 adhérents. Les personnes désireuses de découvrir le Sillery Champagne Canoë-Kayak et de s'initier aux différentes disciplines en auront l'occasion le samedi 11 avril, à partir de 14 h, à l'occasion de la journée portes ouvertes du club.

EN BREF

Les secouristes de la Marne, de l'Aisne et des Ardennes fêtent leurs 50 ans à Bazancourt

L'Union nationale des associations de secouristes et sauveteurs (Unass) ChampArdAisne célèbre les 50 ans de ses trois associations de la Marne (décembre 1975), de l'Aisne (printemps 1975) et des Ardennes (juin 1976) qui ont fusionné en 2019. Cet anniversaire sera célébré, samedi 11 avril, au sein de La Filature de Bazancourt, dans une ville où l'Unass dispose d'une antenne. De 14 h à 17 h 30, le grand public pourra découvrir l'histoire, les missions, la formation et le matériel de l'association, au travers d'expositions, de démonstrations et de jeux. Gratuit.

INTERVIEW

Le politiste Bertrand Badie vient parler de l'art de la paix à Reims

Professeur émérite à Sciences Po Paris, le politiste Bertrand Badie donnera, à Reims, une conférence sur le thème « Faire la paix par la force ? ». Rencontre avec l'un des plus influents spécialistes des relations internationales de ces dernières décennies.

Quel est le sens du titre de votre livre, « L'Art de la paix » (2024, éditions Flammarion) ?

Deux choses en même temps. D'abord remettre la paix à l'endroit, dans la mesure où depuis plusieurs siècles, la pensée politique a tendance à assimiler la paix à la non-guerre. Avec la mondialisation, la décolonisation, la chute du Mur, on doit au contraire chercher à atteindre une définition de la paix qui aille au-delà de la non-guerre, du cessez-le-feu, de la trêve. On doit revenir à un fondamental très lointain d'Aristote : c'est l'art de la coexistence positive. Coexister ne signifie pas seulement se supporter, c'est aussi tirer profit de la différence qui nous sépare des autres. Dans ce monde globalisé, cela implique aussi d'aller vers une gestion commune de la planète, sans quoi il n'y a pas vraiment de paix. Deuxième idée, depuis 1945, les guerres détruisent de plus en plus et ne construisent plus. Autrefois, la guerre terrassait l'adversaire, mais elle produisait un ordre nouveau favorable au vainqueur. Aujourd'hui, les guerres ne sont plus remportées par personne si ce n'est par le plus faible, comme on l'a vu lors des guerres de décolonisation. Dans l'actuelle « guerre d'Iran », la puissance s'est faite destructrice, mais n'a pas permis d'accoucher d'un changement de régime ni d'un réaménagement régional : l'accord du 8 avril confirme qu'elle a plutôt consolidé le plus faible. La guerre est coûteuse et ne débouche plus sur rien.

Pourquoi, alors, continue-t-on à faire la guerre ?

C'est une question centrale. Les princes qui gouvernent sont issus de l'ancien monde, formés à l'école de la guerre froide et du souvenir des deux guerres mondiales. Dans leur vocabulaire, on retrouve des obsessions passées qui ne font plus le présent : la confiance dans la puissance, le culte du rapport de force, l'équilibre des puissances... Tout ça, ce sont des mots d'hier. Il y a donc un décalage générationnel. Deuxième point, plus inquiétant : ceux engagés dans des politiques belliqueuses le sont pour des raisons politiques. Netanyahu pour sauver sa coalition ou lui-même, Poutine pour privilégier l'argument nationaliste et la restauration de la puissance russe, Trump pour un argument électoral : « Make America Great Again ».

« Les princes qui gouvernent sont issus de l'ancien monde »



Bertrand Badie intervient régulièrement dans les médias pour décrypter les relations internationales. © Franck Ferville / Flammarion

Combien de dictateurs, dans le Sud global, se lancent dans des guerres insensées, car c'est un moyen de gouverner ? L'ordre mondialisé laisse aussi apparaître des poches de décomposition qui créent des appétits guerriers. Si le Sud global n'est pas en mesure de se gouverner, la tentation est grande de vouloir s'emparer de ses richesses même si cela n'amène jamais rien de concret.

Vous insistez sur l'importance du corps social, pourtant, on pourrait penser que les autocrates n'ont que faire des opinions publiques...

Raymond Aron disait que les relations internationales étaient faites par le diplomate et le soldat. Ce n'est plus vrai. Grâce aux progrès de la communication et à la visibilité infinie du monde à travers les réseaux sociaux, tous les individus sont entrés sur la scène in-

ternationale. De plus en plus, les individus sont conscients du fait que ce qui se passe dans le monde les concerne, on le voit avec la crise dans le Golfe. Il y a une appropriation sociale des relations internationales. Jamais Poutine n'aurait pu croire que la troisième armée du monde serait mise en déroute par la résilience du corps social ukrainien. Jamais Netanyahu n'aurait cru que la résistance palestinienne tiendrait autant. On se rend compte que cette énergie sociale triomphe. Depuis les guerres de décolonisation, elle est de plus en plus déterminante.

Les organisations internationales ont-elles encore un rôle à jouer ?

Il faudrait que les institutions multilatérales régulent la mondialisation parce que le jeu des interactions souveraines ne peut plus suffire. On a besoin, pour faire tourner la pla-

nète, d'une gouvernance globale. Seulement, les institutions multilatérales sont elles-mêmes issues de l'ancien monde, de la vision du président américain Woodrow Wilson (1913-1921) qui, en promouvant la Société des Nations, a promu non pas le multilatéralisme mais l'inter-souverain, davantage proche du concert de puissance du XIXe siècle et du congrès de Vienne. La preuve, le Conseil de sécurité de l'ONU n'est pas une vraie institution multilatérale, c'est un club d'oligarques. C'est cette nature qui bloque le fonctionnement même de l'institution. Le grand défi, c'est de réinventer le multilatéralisme.

La mondialisation rend-elle plus ou moins probable une troisième guerre mondiale ?

Cela rend peu probable la pure et simple répétition de ce qu'on appelle une guerre mondiale : un conflit armé généralisé impliquant de plus en plus d'États. Ce à quoi nous sommes confrontés est différent mais pas plus rassurant. La guerre globalisée entraîne dans sa logique toutes les économies et sociétés du monde, même si les gouvernements concernés n'ont pas fait le choix de la déclaration ou de l'implication dans le conflit. Est-ce que ces conflits vont le rester sur un mode latent ou prendre des extensions nouvelles ? Je suis incapable de le dire.

Que peut faire l'Union européenne dans ce contexte ?

Ce qui est positif, c'est d'avoir dépassé la guerre, qui a fait plusieurs siècles de notre histoire, pour penser en termes d'intégration plutôt que de compétition. L'élément négatif, c'est qu'il y a toujours une dynamique de compétition sous les cendres. On n'arrive pas à créer une vision européenne du monde, à nous situer dans la mondialisation. Comment avoir une politique étrangère unifiée en ignorant le reste du monde ? Ce qui me rend indécis, c'est que l'Europe cherche à se définir comme défenseuse des normes, protectrice du droit international qu'elle a inventé et réservée à l'égard des pulsions impériales, mais y parvient-elle véritablement ? Quand on voit l'incapacité à sanctionner Israël malgré sa politique de destruction, à s'opposer avec clarté aux positions les plus fantasques des États-Unis, à être le bras séculier de la Cour pénale internationale contre Poutine et Netanyahu, j'ai des doutes. Et les populations souffrantes du Sud global en ont aussi.

Propos recueillis par Simon Ksiazienicki

✓ « Faire la paix par la force ? », par Bertrand Badie, jeudi 16 avril, à 10 h, Sciences Po, 1, place Mueuseux, Reims

BASKET-BALL LF2

Reims défie le leader en playoffs de LF2

Après une saison régulière bouclée à la 8e place, à égalité de points avec Saint-Amand (6e), le Champagne Basket Féminin s'apprête à écrire une nouvelle page de son histoire en playoffs de Ligue Féminine 2. Les Rémoises font ainsi partie des huit formations encore en lice pour le titre de Champion de France 2026, synonyme d'accession à La Boulangère Wonderligue.

Le défi s'annonce de taille pour les joueuses de Vincent Dupuis, opposées en quart de finale à La Tronche-Meylan, solide leader de la saison avec vingt victoires en vingt-six journées. Les Iséroises avaient toutefois vacillé à Reims le 13 décembre dernier (63-49), avant de reprendre l'avantage au match retour (76-63). Ce duel équilibré augure d'une série animée entre deux équipes qui se connaissent bien et ne lâchent rien.

Le premier acte se jouera ce vendredi 10 avril, à 20 h, au complexe René-Tys, avant le déplacement en Isère pour le retour le 18 avril. Porté par son public, le Champagne Basket Féminin tentera de créer l'exploit face au favori du championnat avec l'objectif de prolonger sa saison le plus longtemps possible.



Lauryn Vieira et ses coéquipières défient leurs homologues de La Tronche-Meylan, ce vendredi 10 avril à René-Tys. © Champagne Basket Féminin

Julien Debant

FOOTBALL L2

Le Stade de Reims toujours au ralenti dans le sprint final

Les semaines se suivent et se ressemblent pour le Stade de Reims, englué à la cinquième place à cinq matches de la fin de la saison régulière. Alors que ses quatre devanciers semblent avoir bel et bien lancé leur sprint final, le club champenois évolue toujours au petit trot. Certes, le week-end dernier, face à Boulogne-sur-Mer (0-0), les Marnais ont encore légèrement dominé leur adversaire, mais les occasions franches ont, là encore, été rares. Résultat : un quatrième match consécutif à domicile sans succès et une bronca d'un stade Auguste-Delaune qui voit, lui aussi, la montée se compliquer.

Si elle reste accrochée à cette cinquième place, la formation rémoise participera néanmoins aux barrages. Raison pour laquelle le Stade de Reims a encore son destin en main, comme l'a dit son entraîneur, Karel Geraerts, en conférence de presse mercredi. D'autant que son équipe a rendez-vous, ce vendredi 10 avril, à 20 h, à Laval, avant-dernier du classement, et qu'elle recevra ensuite, le samedi 18 avril, le Red Star, qui la devance d'un point. Deux victoires et le club marnais reprendrait la quatrième place, avec encore trois matches à disputer, dont un au Mans (3e), le samedi 2 mai. Le moindre faux pas est donc interdit. Malheureusement, les partenaires d'Ewen Jaouen en ont commis quelques-uns ces dernières semaines.



Sergio Akieme et ses partenaires n'ont plus que cinq matches à disputer. © Stade de Reims

S.K

BASKET-BALL ELITE 2

Le Champagne Basket relance la machine

Le collectif champenois semble avoir retrouvé son allant. Après quatre revers consécutifs, la formation marnaise a parfaitement redressé la barre en s'imposant deux fois de suite hors de ses bases. Le succès attendu sur le parquet de l'avant-dernier Quimper (69-84), vendredi 3 avril, a été confirmé quatre jours plus tard par un retentissant exploit à Roanne, leader du championnat (79-88).

La Chorale, invaincue à domicile depuis l'arrivée de TJ Parker, a vécu une soirée frustrante. Les visiteurs, irrésistibles d'entrée, ont dominé les débats en première période (36-59) grâce à une adresse insolente de 67 %. Mené par Guillaume Grotzinger (23 points), le Champagne Basket a ensuite contenu le retour tardif des Ligériens, trop dépendants de leur réussite extérieure.

Grâce à ce double succès, les Marnais grimpent à la 11e place et restent à portée du Top 10, synonyme d'espoir de playoffs à sept journées du terme. Vendredi 10 avril, Vincent Dumestre et ses joueurs tenteront de confirmer cette dynamique à Châlons face à Antibes, qui reste sur une victoire à domicile contre Évreux (91-76) après une série de cinq défaites.



Maël Hamon-Crespin et ses coéquipiers vont tenter d'enchaîner un troisième succès de rang lors de la réception d'Antibes. © Champagne Basket

J.D

C H A M P A G N E B A S K E T

MATCH

MAR • 20h
21 AVR

REIMS ARENA

20 CHARLES GALLIOU

WWW.CHAMPAGNE-BASKET.FR SAISON 2025-2026

RESERVEZ VOS BILLETS POUR LE MATCH

EN BREF

Gala de MMA au complexe René-Tys ce samedi

Le complexe René-Tys de Reims accueillera, samedi 11 avril, à partir de 19 h, la troisième édition de l'ETT Fighting, une soirée de MMA (arts martiaux mixtes) amateur lors de laquelle les protégés de l'Europ Top Team Reims tenteront de briller face à des adversaires venus de toute la France. En tête d'affiche : l'enfant du club Roy Djoko Poussin, sacré champion de France de K1 (kick-boxing) l'an passé, classé dans le top 5 européen MMA amateur chez les poids lourds (neuf victoires, une défaite), défiera le Parisien Erton Rodrigues. L'événement proposera ensuite douze combats amateurs de MMA en octogone. Une belle soirée en perspective pour le club du jeune retraité Anthony Dizey, qui compte 550 adhérents pratiquant les MMA, la lutte, le grappling et différentes boxes. Tarif : à partir de 10 €.

moreno
consulting

Ce pont soutient nos 60 ans d'expertise, au service de votre avenir.

TRIBUNAL DE COMMERCE
DE REIMSJUGEMENT D'OUVERTURE
D'UNE PROCÉDURE DE SAUVEGARDEGreffé du Tribunal de Commerce de Reims
Jugement d'ouverture
Le 07/04/2026

Société par Actions Simplifiée ASI AVIATION, Aéroport de Reims Prunay, 51360 Prunay, RCS Reims 801 330 614. Fabrication, commercialisation, étude, conception, distribution d'avions, d'appareils ou d'instruments aéronautiques, d'engins volants de toutes sortes ou de leurs sous-ensembles. Jugement prononçant l'ouverture d'une procédure de sauvegarde et désignant administrateur Selarl Ajilink Labis Cabooter de Chanaud (Me Jérôme Cabooter) 18 rue de l'Abreuvoir BP 40006 77101 Meaux avec les pouvoirs : assister le débiteur dans tous les actes concernant la gestion, mandataire judiciaire SCP Crozat (Me Arnaud Crozat) 26 rue Louis Victor de Broglie 51430 Bezannes. Les déclarations des créances sont à adresser au mandataire judiciaire ou sur le portail électronique prévu par les articles L. 814-2 et L. 814-13 du code de commerce dans les deux mois de la publication au BODACC.

JUGEMENT D'OUVERTURE
D'UNE PROCÉDURE DE SAUVEGARDEGreffé du Tribunal de Commerce de Reims
Jugement d'ouverture
Le 08/04/2026

Société par Actions Simplifiée ASI INNOVATION SAS, 28 rue Carnot, 51000 Châlons-en-Champagne, RCS Reims 520 024 761. Proposer des prestations en matière de conception et de maintenance aéronautique de secteur privé aux entreprises de maintenance aéronautique, avionneur et entreprises de transport public. Fabrication et commerce de matériel de guerre, achat et vente de pièces détachées d'aéronefs ou de systèmes embarqués, fabrication, achat, vente et maintenance de systèmes embarqués, intermédiation sur les opérations de commerce de matériel de guerre. Jugement prononçant l'ouverture d'une procédure de sauvegarde et désignant administrateur Selarl Ajilink Labis Cabooter de Chanaud (Me Jérôme Cabooter) 18 rue de l'Abreuvoir BP 40006 77101 Meaux avec les pouvoirs : assister le débiteur dans tous les actes concernant la gestion, mandataire judiciaire SCP Crozat (Me Arnaud Crozat) 26 rue Louis Victor de Broglie 51430 Bezannes. Les déclarations des créances sont à adresser au mandataire judiciaire ou sur le portail électronique prévu par les articles L. 814-2 et L. 814-13 du code de commerce dans les deux mois de la publication au BODACC.

JUGEMENT D'OUVERTURE
D'UNE PROCÉDURE
DE REDRESSEMENT JUDICIAIREGreffé du Tribunal de Commerce de Reims
Jugement d'ouverture
Le 07/04/2026

Société par Actions Simplifiée PIZZA CHRONO FOOD, 96 avenue d'Épervain, 51100 Reims, RCS Reims 848 236 824. Restauration rapide. Jugement prononçant l'ouverture d'une procédure de redressement judiciaire, date de cessation des paiements le 16 mars 2026, désignant mandataire judiciaire Selarl Amandine Riquelme (Me Amandine Riquelme) 13 bis boulevard Foch BP 10199 51057 Reims. Les déclarations des créances sont à adresser au mandataire judiciaire ou sur le portail électronique prévu par les articles L. 814-2 et L. 814-13 du code de commerce dans les deux mois de la publication au BODACC.

JUGEMENT D'OUVERTURE
D'UNE PROCÉDURE
DE REDRESSEMENT JUDICIAIREGreffé du Tribunal de Commerce de Reims
Jugement d'ouverture
Le 07/04/2026

Société à Responsabilité Limitée PHARMACIE D'ETOGES, 51 Grande Rue, 51270 Étoges, RCS Reims 522 975 960. Officine de pharmacie. Jugement prononçant l'ouverture d'une procédure de redressement judiciaire, date de cessation des paiements le 2 avril 2026, désignant mandataire judiciaire Selarl Bruno Raullet (Me Bruno Raullet) 34 rue des Moulins 51100 Reims. Les déclarations des créances sont à adresser au mandataire judiciaire ou sur le portail électronique prévu par les articles L. 814-2 et L. 814-13 du code de commerce dans les deux mois de la publication au BODACC.

JUGEMENT D'OUVERTURE
D'UNE PROCÉDURE
DE REDRESSEMENT JUDICIAIREGreffé du Tribunal de Commerce de Reims
Jugement d'ouverture
Le 07/04/2026

MAGOMADOV Chamil, 80 Rue Docteur Lemoine, 51100 Reims. Travaux de constructions spécialisés. Jugement prononçant l'ouverture d'une procédure de redressement judiciaire, en application du II de l'article L. 681-2 du code de commerce, date de cessation des paiements le 12 mars 2026, désignant mandataire judiciaire Maître Isabelle Tirmant 34 rue des Moulins 51100 Reims. Les déclarations des créances sont à adresser au mandataire judiciaire ou sur le portail électronique prévu par les articles L. 814-2 et L. 814-13 du code de commerce dans les deux mois de la publication au BODACC.

JUGEMENT D'OUVERTURE
DE LIQUIDATION JUDICIAIREGreffé du Tribunal de Commerce de Reims
Jugement d'ouverture
Le 07/04/2026

Société par Actions Simplifiée Atelier Nouaille, 171 rue du Barbâtre, 51100 Reims, RCS Reims 980 516 074. Atelier de couture, retouches, confection, confection sur-mesure, transformation de vêtements. Vente et la location de robes de soirée, habits de cérémonie, prêt à porter et accessoires de mode. Import-export de produits de mariage, habit de cérémonie, prêt à porter et accessoires de mode. Jugement prononçant la liquidation judiciaire, date de cessation des paiements le 23 février 2026, désignant liquidateur Selarl Bruno Raullet (Me Bruno Raullet) 34 rue des Moulins 51100 Reims. Les déclarations des créances sont à adresser au liquidateur judiciaire ou sur le portail électronique prévu par les articles L. 814-2 et L. 814-13 du code de commerce dans les deux mois de la publication au BODACC.

JUGEMENT D'OUVERTURE
DE LIQUIDATION JUDICIAIREGreffé du Tribunal de Commerce de Reims
Jugement d'ouverture
Le 07/04/2026

Société à Responsabilité Limitée THEO INSTITUT, 3 rue des Limons, 51160 Fontaine-sur-Ay, RCS Reims 881 470 447. Soins esthétiques du visage et du corps, vente de produits cosmétiques, sauna, hammam, relaxation et modelage. Jugement prononçant la liquidation judiciaire, date de cessation des paiements le 31 décembre 2025, désignant liquidateur SCP Crozat (Me Arnaud Crozat) 26 rue Louis Victor de Broglie 51430 Bezannes. Les déclarations des créances sont à adresser au liquidateur judiciaire ou sur le portail électronique prévu par les articles L. 814-2 et L. 814-13 du code de commerce dans les deux mois de la publication au BODACC.

VIE JURIDIQUE DES SOCIÉTÉS

Société d'Avocats Inter-Barreaux
5 rue de l'Arquebuse - 51000 CHALONS EN CHAMPAGNE

CHANGEMENT DE GÉRANT

SCI LUCAS
Société civile immobilière au capital de 3 048,98 €
54, rue Jobert Lucas
51100 REIMS
RCS REIMS 379 097 082

Par décisions du 04/04/26, l'associé a pris acte de la fin de mandat de gérant de Monsieur Alain BOELLE, demeurant 12, rue de la Villageoise, 51100 REIMS et, en remplacement, a nommé à compter de cette date et pour une durée illimitée Monsieur Thomas BOELLE, demeurant 17, rue de la Bonne Femme, 51100 REIMS. Pour avis et mention, la Gérance.

Société d'Avocats Inter-Barreaux
5 rue de l'Arquebuse - 51000 CHALONS EN CHAMPAGNE

CHANGEMENT DE GÉRANT

SCI ANTHOM
Société civile immobilière au capital de 113 999,99 €
1, rue du Général Micheler
51100 REIMS
RCS REIMS 442 523 346

Par décisions du 04/04/26, l'associé a pris acte de la fin de mandat de gérant de Monsieur Alain BOELLE, demeurant 12, rue de la Villageoise, 51100 REIMS et, en remplacement, a nommé à compter de cette date et pour une durée illimitée Monsieur Antoine BOELLE, demeurant 38, rue Emile Zola, 59250 HAL-LUIN. Pour avis et mention, la Gérance.

EMPLOI

Chômage en hausse dans la région

Malgré un emploi salarié globalement stable, le chômage repart à la hausse dans le Grand Est. Selon les chiffres publiés par l'Insee ce jeudi 9 avril, le taux atteint 7,5 % de la population active, en progression de 0,2 point sur le premier trimestre. Il reste toutefois inférieur à la moyenne nationale (7,9 %).

Toutes les zones d'emploi sont touchées, avec des pointes à plus de 10 % dans celles de Charleville-Mézières, Forbach et Saint-Dié-des-Vosges. À l'inverse, Épervain et Haguenau conservent des taux inférieurs à 5 %. Le volume d'heures rémunérées continue de reculer : 0,7 % entre les quatrième trimestres 2024 et 2025, un recul plus marqué qu'au niveau national (0,5 %). Tous les secteurs sont concernés, sauf le tertiaire non marchand. Les pertes se concentrent dans les services et le commerce, tandis que la construction enregistre un fort repli (2,5 %). L'industrie souffre également, en particulier la métallurgie, le textile ou le bois-papier-imprimerie. L'emploi salarié dans la région, lui, reste juste sous la barre des deux millions. Il progresse légèrement dans l'intérim (+0,9 %), mais diminue dans l'industrie (-0,5 %), la construction (-0,4 %) et le tertiaire non marchand (-0,5 %). Dans le tertiaire marchand hors intérim, la stabilité prévaut. Les contrastes demeurent forts selon les départements : la Marne, l'Aube et la Haute-Marne gagnent des emplois, quand la Meuse et le Bas-Rhin en perdent. En toile de fond, la croissance économique continue de ralentir en France fin 2025 (+0,2 % au quatrième trimestre après +0,5 % précédemment). La hausse des prix de l'énergie pèse sur l'activité et l'emploi. Le taux de chômage national pourrait ainsi atteindre 8,1 % d'ici mi-2026, dans un contexte où les signes de fragilité se multiplient, y compris dans les régions traditionnellement industrielles comme le Grand Est.

J.D

Le secteur de la construction est particulièrement touché.
© l'Hebdo du Vendredi

DÉVELOPPEMENT ÉCONOMIQUE

Les entreprises du Grand Est à la conquête
des marchés miniers d'Afrique de l'Ouest

Du 18 au 22 novembre 2026, Abidjan accueillera les French Mining Days @ Sirexe, une mission de prospection organisée par CCI International Grand Est dans le cadre de la Team France Export. Objectif : permettre aux entreprises régionales de saisir les opportunités offertes par la dynamique du secteur minier en Afrique de l'Ouest. La Côte d'Ivoire, désormais acteur clé de la production aurifère (58 tonnes en 2024, avec une ambition de 62 tonnes en 2025), attire les investisseurs par un cadre favorable au développement industriel. En Guinée, géant mondial de la bauxite (145 millions de tonnes), les ambitieux projets autour du gisement de Simandou et des infrastructures de transformation promettent un essor rapide.

Les entreprises du Grand Est, spécialisées en équipements, ingénierie, maintenance ou technologies minières, pourront présenter leurs savoir-faire au sein de l'espace France du salon Sirexe, rencontrer des donneurs d'ordre et bâtir des partenariats stratégiques. La mission comprend également des webinaires, rendez-vous BtoB et événements de networking, avec une possible extension vers la Guinée ou le Ghana. Portée par Business France et soutenue financièrement par la région Grand Est (jusqu'à 50 % des coûts éligibles), cette initiative offre aux industriels une porte d'entrée vers des marchés stratégiques en pleine expansion. Les inscriptions sont ouvertes jusqu'au 30 septembre 2026.

J.D

Infos : cci-international-grandest.com

CONTACT
legales@lhebdoouvendredi.com
03 26 36 75 42

LES FRAIS DE NOTAIRES. Tarif concernant les frais de location dont la prestation de négociation est assurée par un notaire. Honoraires de négociation bail d'habitation : un mois et demi de loyer (en vertu du décret 2007-387 du 21/03/2007). Ce tarif s'applique à toutes les offres de locations faites par des notaires dans les pages suivantes.



OFFICE NOTARIAL DE LA PORTE DE MARS Antoine BOUQUEMONT et Marie-Florence ZAMPIERO BOUQUEMONT

5 boulevard Desaubau - REIMS

Immobilier : 03 26 47 83 36 - Négociation : marie-pierre.mayette.51050@notaires.fr

immobilier.notaires.fr - officedelaportedemars-reims@notaires.fr



MAISONS



● RILLY LA MONTAGNE :

Ensemble immobilier composé de 2 maisons de village à rénover en totalité avec cour et jardin. Garages et dépendances. Maison principale de 5 pièces principales, composée d'une entrée desservant un séjour, une cuisine, une salle de bains, 4 chambres et 3 grands greniers aménagés. 2^{de} maison de 3 pièces principales, composée d'une entrée desservant une pièce, 2 chambres. Cave.

Classe énergie : Vierge

Prix : 210.000 euros

● TINQUEUX :

Maison de 5 pièces avec jardin et garage attenant, l'ensemble est composé d'une entrée avec placard desservant un séjour et une cuisine donnant sur la terrasse. Au 1^{er} étage : un palier distribuant une salle de bains/wc et 2 chambres.

Au-dessus : un palier avec une salle de douche et 2 chambres.

Classe énergie : D

Réf. 4432

Prix : 225.000 euros

● CERNAY LES REIMS :

Au cœur du village et en retrait de la rue, Maison de 5 pièces avec garage attenant sur une parcelle de 620 m². Elle est composée au rez de chaussée d'une entrée desservant un séjour double donnant sur le jardin, une cuisine, une chambre, une salle de bains, une toilette.

À l'étage, un palier distribuant 3 chambres, une salle de bains. Grenier aménageable. Une cave.

Une dépendance attenante à usage de garage et de chaufferie.

Classe énergie : F

Réf. 4448

Prix 314.000 euros

● BERRU :

Sur une parcelle arborée de 771 m², maison sur sous-sol total de 6 pièces avec piscine. Maison indépendante, composée d'une entrée desservant une cuisine aménagée, un séjour avec cheminée, 3 chambres dont une au rez de chaussée, un bureau, une pièce, une salle de bains.

Au sous-sol, une salle de jeux, une cuisine d'été, un cellier, une chaufferie.

Vaste garage indépendant.

Classe énergie : F

Réf. 4458

Prix : 334.500 euros

● SAINT ETIENNE SUR SUIPPE :

Sur une parcelle arborée de 990 m² sans vis à vis, très agréable maison de 8 pièces principales en parfait état avec piscine chauffée et ouvert Elle est composée d'une entrée distribuant un vaste séjour donnant sur la cuisine ouverte, un dégagement desservant 4 chambres, un dressing, une salle de bains. Au rez de jardin, 2 chambres, une salle de douche/wc, une buanderie, un atelier/ salle de jeux. Une chaufferie.

Maison très lumineuse et facile à vivre.

Classe énergie : E

Réf. 4465

Prix : 419.000 euros



● SECTEUR NEUFCHÂTEL :

sur une belle parcelle arborée de 615 m², ensemble immobilier composé de 2 maisons avec garages. Maison principale de 9 pièces, composée d'une entrée desservant une cuisine, un séjour donnant sur la terrasse, une salle à manger, 7 chambres, 2 salles de bains et 2 greniers aménagés.

Un sous-sol total distribuant une cave, une remise, un atelier et le garage plusieurs voitures.

En fond de parcelle, Maison de 4 pièces principales avec un garage attenant.

Classe énergie : E

Réf. 4466

Prix : 500.000 euros

● HYPER CENTRE VILLE, À PROXIMITÉ DE LA GARE :

Très beau particulier ayant conservé le charme de l'ancien (parquet, cheminées, moulures ...) avec jardin arboré et 2 garages.

Il est composé au rez de chaussée, d'un hall d'entrée distribuant 3 pièces, une cuisine, une véranda avec vitraux.

Au 1^{er} étage, un vaste palier desservant : 4 pièces, nombreux rangements, une salle de douche au 2nd étage, un palier, 2 pièces, une salle d'eau, une remise, 2 rangements.

Au-dessus : un grand grenier aménageable

Au sous-sol : une chaufferie, un cellier et 2 caves.

Classe énergie : C

Réf. 4460

Prix : dossier à l'Etude

APPARTEMENTS

● IDÉAL POUR UN INVESTISSEMENT A PROXIMITÉ DE L'HÔPITAL :

Résidence avec ascenseur, grand type 1 en parfait état, composé d'une entrée avec placard, desservant une cuisine aménagée, une salle de douche/wc et la pièce principale.

Parking extérieur sécurisé. Cave

L'appartement est actuellement loué

Classe énergie : D

Réf. 4407

Prix : 65.000 euros

● SECTEUR PLACE GODINOT, CATHÉDRALE :

Appartement de type 1 en parfait état, actuellement loué. Il est composé d'une pièce, d'une cuisine aménagée, d'une salle de douche/wc.

Immeuble avec peu de charges

Classe énergie : C

Réf. 4459

Prix : 115.000 euros

● SECTEUR RUE DU CHAMP DE MARS/ JACQUART :

Grand appartement de 3 pièces avec jardin et à usage d'habitation ou professionnel, situé dans une petite copropriété avec peu de charges. Il est composé d'une entrée desservant un séjour, une salle à manger, une cuisine, une salle de bains, une toilette, une chambre. 3 grandes caves.

Appartement très lumineux et fonctionnel

Possibilité d'acquiescir un garage.

Classe énergie : F

Réf. 4406

Prix : 194.000 euros

● A PROXIMITÉ DE LA BASILIQUE DE SAINT REMI :

Dans résidence sécurisée avec ascenseur, appartement de 3 pièces très lumineux et sans vis à vis. Il est composé d'une entrée avec un dressing, une cuisine aménagée ouverte en partie sur le séjour, un dégagement desservant la partie nuit avec 2 chambres, une buanderie, une salle de douche et un toilettes. Cave.

Classe énergie : D

Réf. 4443

Prix : 168.500 euros

TERRAIN

● MONTIGNY SUR VESLE :

Terrain d'une superficie de 15.449 m² entièrement clos avec points d'eau et un cabanon.

Le terrain est arboré avec des arbres fruitiers et différentes essences d'arbres

Possibilité de division

Réf.4438

Prix : 174.000 euros

IMMEUBLE

● A PROXIMITÉ DE L'ÉCOLE DU SACRÉ CŒUR :

Immeuble composé de 3 appartements de type 2 avec une cour.

2 appartements sont actuellement loués

Classe énergie : En cours

Réf. 4468

Prix : 210.000 euros

Prix : 260.000 euros

Prix : 241.000 euros

Prix : 210.000 euros

Étude clovis

n o t a i r e s

15 rue Clovis - 51100 REIMS

VENTE : 03 26 87 71 72

LOCATION : 03 26 87 71 70

immobilier.51047@notaires.fr

www.etude-clovis.notaires.fr

www.immonot.com

APPARTEMENTS



EN EXCLUSIVITÉ RUE DE VESLE. Un appartement de trois pièces principales situé au 2^{ème} étage sans ascenseur. Surface habitable d'env 61 m² comprenant : Entrée, séjour/cuisine meublée donnant accès au balcon. Deux chambres et SDD/WC. Une cave. Ensemble très agréable et lumineux. Honoraire charge vendeur. Classe énergie : D

Prix : 240 000 €



EXCLUSIVITÉ CHANZY CATHÉDRALE. Duplex meublé de 3 pièces, situé au 1^{er}/2^{ème} étage, d'une surface au sol d'environ 44 m². Il comprend : séjour avec cuisine équipée, SDD/WC. À l'étage, deux pièces. Très bon état général. Secteur recherché. Honoraires à la charge du vendeur. Classe énergétique : D.

Prix : 180 000 €



SECTEUR CATHÉDRALE - Dans un très bel immeuble ancien, appartement de 6 pièces principales situé au 1^{er} étage (sans asc) d'une surface hab de 143 m². Il se compose d'une vaste entrée, d'un séjour/salon avec rotonde, d'une cuisine équipée, de 4 chbres, d'une sdb, d'une salle d'eau avec WC. Le charme de l'ancien est conservé avec cheminées, parquet et moulures. En annexe : chambre de service et grenier au 3^{ème} étage, ainsi que 2 caves en ss-sol : Une cave au 1^{er} ss-sol avec fenêtre et dalle en béton. Une seconde cave au 2^{ème} ss-sol avec sol en terre battue. Chauffage collectif au gaz. L'ensemble est en très bon état et lumineux. Honoraires à la charge du vendeur - Classe Énergie : E

Prix : 498 000 €



EXCLUSIVITÉ SECTEUR PAIX MOISSONS. Dans une résidence de très bon standing, desservie par ascenseur, bel appartement de cinq pièces principales d'env. 132 m² habitables. Dernier étage privatif, avec TERRASSE exposée sud, balcons, vue Cathédrale. Cuisine équipée de 25 m², séjour/salon de 43 m², trois chambres, deux salles de douche. Bon état général. Cave et garage pour deux voitures côte à côte. Chauffage électrique. Charges annuelles env. 2200 €. Classe énergie D. Honoraire charge vendeur.

Prix : 575 000 €

MAISONS



EXCLUSIVITÉ PRUNAY Proximité Reims (10 km de l'entrée de Reims). Dans un village calme, bien desservi par le train et offrant toutes les commodités, cette maison récente (2012) indépendante est en excellent état. Surface habitable d'environ 180 m² habitables, comprenant : au rez-de-chaussée, entrée avec placards, séjour lumineux de 45 m² avec insert, cuisine ouverte équipée, arrière-cuisine, chambre parentale avec salle d'eau et WC privatifs. À l'étage, trois chambres, une salle de bains avec WC, et un grenier à usage de rangement. Climatisation réversible, terrasse et jardin clos, offrant un cadre agréable et confortable. Stationnement possible dans la cour. Classe énergie : C

Prix : 435 000 €



EXCLUSIVITÉ REIMSVAL DE MURIGNY maison située à proximité de la gare de Bezannes. Maison indépendante sur 430 m² de terrain, de 6 pièces principales sur deux niveaux. Environ 130 m² habitables (sur au sol) comprenant au rd : un double séjour, une cuisine donnant sur terrasse et jardin, une chambre, SDD et WC. À l'étage (mansardé) : palier, trois chambres, SDB et WC. Sous-sol total avec partie garage. Fenêtres PVC et VR électriques. Jardin sans vis-à-vis avec terrasse exposée plein sud. Classe énergie : D. Honoraire charge vendeur.

Prix : 335 000 €



SECTEUR AVENUE DE PARIS - Maison en très bon état général - Surface habitable d'environ 230 m² comprenant au rez-de-chaussée : entrée, chambre avec salle de douche, bureau, buanderie, véranda et accès au garage deux voitures. À l'étage : palier, salon/séjour (40 m²), cuisine équipée, deux grandes chambres, salle de bains et WC. Au second : vaste palier/dressing, deux grandes chambres dont une avec salle de douche. Chauffage gaz + climatisation réversible. Jardin clos avec terrasse. Toutes commodités à proximité.

Prix : 540 000 €

Barème des honoraires de négociation :

Les honoraires de négociation sont réglés par le vendeur.

Tarification TTC :

Prix inférieur ou égal à 50 000 € :

Montant forfaitaire maximum de 5 000 € TTC

Prix supérieur à 50 000 € :

4% TTC + forfait maximum de 4 000€ TTC

Tarification Location :

(émoluments partagés par moitié bailleur et preneur)

Emoluments : 1/2 loyer HT

Emoluments cautions : 1/4 de l'émolument HT

Emoluments de formalités : 170 € HT environ

(selon les caractéristiques du bien)

Etat des lieux : 5€ HT/m²

Honoraires : Négociation : 1/2 loyer HT à la charge du bailleur

Gestion mensuelle : 7% HT des encaissements (hors dépôt de garantie)

CONCERT

Miossec, son brut et breton à La Cartonnerie

Attention, rock breton ! Christophe Miossec, dit Miossec, est né à Brest en 1964. Un héritage finistérien qui l'accompagne depuis ses débuts dans la musique. Après avoir commencé dans la presse rock, puis œuvré à la formation du groupe Printemps noir, il s'est imposé au milieu des années 1990 avec « Boire » (1995), disque de rupture dans lequel le Breton a installé une écriture à vif, un phrasé sec et une manière très directe de dire les failles, l'amour, l'alcool et le quotidien.

Depuis, le Brestois a construit une carrière durable, entre chanson française et rock, avec une discographie nourrie d'albums forts, de « Baiser » à « Les Rescapés », en passant par « Chansons ordinaires ». Son style, souvent qualifié de brut, dépouillé et littéraire, s'est encore resserré avec « Simplifier » en 2023, album conçu autour d'une économie de moyens, guitare, basse et boîte à rythmes.

En 2026, Miossec revient sur scène avec cette matière-là. Et après trois décennies d'une carrière en dehors des sentiers battus, son public lui voue toujours une fidélité exemplaire. L'actualité du musicien breton se poursuit aussi en studio avec une nouvelle création, « 04-26 », EP de quatre titres revisités. La sortie du vinyle est annoncée pour le 17 avril, soit au lendemain du concert rémois.



Christophe Miossec, une carrière de 30 ans, en dehors des sentiers battus. © Benjamin Deroche

Simon Ksiazienicki

✓ Miossec + Quinquis, jeudi 16 avril, à 20 h, La Cartonnerie, Reims. Tarifs : 23 à 32 €.

NUMÉRIQUE

Saint-Ex fait sa 23e Nuit numérique

Consacrée à la création artistique contemporaine, la Nuit numérique revient, au centre de culture numérique de Reims, Saint-Ex, ce samedi 11 avril. À partir de 16 h, un parcours d'œuvres permettra de découvrir la vision de six artistes contemporains sur le thème des mutations, de s'interroger sur les transformations modernes, volontaires ou subies, et de réfléchir sur des thèmes actuels (l'IA, le corps, la nature, le réchauffement climatique...). Le label de musique indépendante rémois Source Phonique assurera l'ambiance musicale, avec un enchaînement de DJ sets, jusqu'à 1 h du matin, horaire de clôture de cette 23e Nuit numérique. Si la météo le permet, l'événement investira l'esplanade André-Malraux, pour le plus grand bonheur des participants.



Le tardigrade de Peder Bjurman, à l'assaut de Saint-Ex. © Peder Bjurman

FÊTE FORAINE

Des vacances scolaires placées sous la signe de la foire de Pâques

Démarrée le samedi 4 avril, la foire de Pâques se tient jusqu'au dimanche 26 avril, sur la chaussée Bocquaine, face au parc Léo-Lagrange de Reims. Pendant les vacances, qui démarrent ce samedi 11 avril, les manèges accueilleront le public tous les jours à partir de 14 h 30. La fermeture aura lieu à 22 h, du lundi au jeudi, à minuit, les vendredis et samedis, et à 23 h, les dimanches. Les forains et la ville de Reims ont également prévu un programme d'animations avec un feu d'artifice le samedi 11 avril, à 21 h 30, un défilé de mascottes, dimanche 19 avril, et une journée promotionnelle, chez les professionnels participants, lors de la journée de clôture, le dimanche 26 avril.



© l'Hebdo du Vendredi

Agenda

SPECTACLES

VENDREDI 10 AVRIL

« BRAQUAGE EN COURS »

Armand, trentenaire dépressif et maladroit, se lance dans un braquage déguisé en livreur de pizzas.

À 20 h 30 - Tarifs : 6 et 9 €, gratuit pour les moins de 12 ans
Le Lavoir, rue Manoël-Pinto, Cormontreuil

« L'INVITÉ »

Au chômage et à bout, Gérard voit une opportunité inespérée : un poste en Indonésie. Comédie par la compagnie Les Petits musiciens.

À 20 h - Tarifs : 6 à 8 € - Maison de quartier Le Flambeau, 13, rue de Bétheny, Reims

PHILIPPINE DELAIRE

Une énergie folle et communicative, un spectacle solaire et une question : et vous, que diriez-vous à l'enfant que vous étiez ?

À 20 h - Tarif : 27 € - VO2, boulevard d'Alsace-Lorraine, Cormontreuil

« LA GUERRE N'A PAS UN VISAGE DE FEMME »

Julie Deliquet adapte le livre puissant de Svetlana Alexievitch sur le rôle occulté des femmes russes durant la Seconde Guerre mondiale.

À 20 h - Tarifs : 6 à 23 € - La Comédie, Reims

DU VENDREDI 17 AU DIMANCHE 19 AVRIL

« DER LAUF »

Deux artistes, coiffés d'un seau, partent à l'aveuglette dans un enchaînement d'expériences inutiles et inattendues. Par Les Vélocimanes Associés, à partir de 7 ans.

Vendredi, à 19 h, samedi, à 18 h et dimanche, à 15 h - Tarifs : 3 à 25 € - Le Manège, Reims

VENDREDI 17 ET SAMEDI 18 AVRIL

LUMINESCENCE

Après le succès de la première édition à Reims, Luminiscence revient avec « L'Odyssée céleste », un spectacle immersif et musical, associant mapping vidéo et orchestre.

À 21 h - Tarifs : 15 à 39 € - Basilique Saint-Remi, Reims

CONCERTS

VENDREDI 10 AVRIL

BEER SESSION

Une soirée où les saveurs houblonnées du Shed rencontrent des envolées de jazz manouche et de musique latino.

À 19 h - Tarif : 19 € - Opéra, Reims

40 ANS DES JVC

Pour fêter leur 40e anniversaire, les Jeunes voix de Champagne rendent hommage aux comédies musicales avec dix-huit musiciens, 130 jeunes choristes et 25 choristes hommes.

À 19 h - Tarif : 5 à 12 €
Conservatoire, 20, rue Gambetta, Reims

CONCERT NÉO-CLASSIQUE

Musique de chambre contemporaine du compositeur François Hutin, interprétée par cinq musiciens, allant du romantisme tardif à la musique de films, en passant par les sonorités de musiques traditionnelles populaires.

À 19 h 30 - Tarifs : 10 et 15 € - Théâtre du Chemin Vert, Reims

MUSIQUE NÉOCLASSIQUE

Concert de musique de chambre contemporaine du compositeur François Hutin, interprété par cinq musiciens.

À 19 h 30 - Tarifs : 10 et 15 € - Théâtre du Chemin Vert, Reims

BERGERMANIA

Un hommage exceptionnel à l'artiste en interprétant les plus grands succès de son répertoire.

À 20 h 30 - Tarifs : 20 et 25 €
Salle Galaxie, 5, rue des Têtes de Fer, Bezannes

CONCERT JAPONAIS ET XXE SIÈCLE

Extraits du compositeur Hayao Miyazaki et morceaux de musique sacrée et de jazz par le chœur Réminiscence. Œuvres japonaises a cappella par l'ensemble Allegri.

À 20 h 30 - Tarifs : 15 à 30 €
Église Saint-Maurice, place Museux, Reims

DUO ANGINE

Un duo piano, voix et sons electro pop pour une ambiance douce, expérimentale et émotive par Romane Philbert et Lena Sipilä.

À 20 h - Tarifs : 4 et 7 €
L'Escal, 31, boulevard du Chemin de Fer, Witry-lès-Reims

DANYL

Le rap festif de Danyl, auteur, compositeur et beatmaker autodidacte.

À 20 h - Tarifs : 20 à 29 € - La Cartonnerie, Reims

JEUDI 16 AVRIL

MIOSSEC

Auteur-compositeur aussi lettré que provocateur, l'emblématique chanteur breton pop rock a repris la route début 2025 pour défendre son dernier album en date « Simplifier ».

À 20 h - Tarifs : 23 à 32 €
La Cartonnerie, Reims

VENDREDI 17 AVRIL

HOMMAGE À GEORGES BRASSENS

Les Amis de Georges interpréteront 20 chansons choisies au hasard. Concert au bénéfice de l'association Centre ressource Reims qui accompagne les personnes touchées par le cancer et leurs aidants.

À 19 h - Tarif : 10 €
Médiathèque Jean-Falala, Reims
Réservation : url.me/6ZNaJA

Marne 14-18

Centre d'Interprétation de Suippes

Ouvert à la visite du mardi au dimanche

De février à juin : 13h - 18h

Marne 14-18

4 ruelle Bayard
51600 Suippes
contact@marne14-18.fr
www.marne14-18.fr

Nouveau !

LE BATAILLON PERDU

Escape Game numérique

de 3 à 12 joueurs

Les mercredis et samedis

Infos et réservations : www.marne14-18.fr

CIRQUE

« Der Lauf », jonglerie absurde et déjantée au Manège

Ça pourrait être une drôle de blague belge, comme seuls les Belges savent les raconter. À la croisée de l'absurde et de l'étrange, la compagnie Les Vélocimanes associés réhabilite l'art du jonglage sur scène en convoquant un « Mister Bean » du plat pays, seau vissé sur la tête.

Du jonglage à l'aveugle, donc, avec pour seuls guides le public et un sens de l'équilibre incertain. Faire tourner des assiettes au bout de tiges ou bâtir une fragile tour de verres avec des gants de boxe ; et, comme vous pouvez le deviner, à la fin, beaucoup, beaucoup de vaisselle cassée.

Mais, dans ce chaos orchestré, une expérience de confiance s'installe entre les spectateurs et l'artiste : un numéro entre « Lynch et Intervilles » qui laisse place à la pluralité des sens, à la place du comique et de l'absurde dans un tour d'équilibriste millimétré.

« Der Lauf », en allemand, littéralement « la course », est une ode au bizarre, aux actes manqués et à tout ce qui arrive ici et maintenant.

Entre thriller circassien et surréalisme belge, cette performance aux frontières du réel nous invite à aimer nos imperfections, à nourrir notre imaginaire et, plus encore, à jongler avec nos incertitudes.

Laurie Andrès Sverkidis

✓ « Der Lauf », vendredi 17 avril, à 19 h, samedi 18 avril, à 18 h, et dimanche 19 avril, à 15 h, Le Manège, Reims. Tarifs : 3 à 25 €.



« Der Lauf » ou « le cours des choses », c'est la vie mise en cirque par un jongleur qui n'a pas froid aux yeux. © Irving Villegas

CIRQUE

La Fête du slip s'installe au parc Saint-John-Perse

L'association Trac, qui anime régulièrement la ville de Reims à travers des événements tels que le festival Fracas ou le festival interplanétaire de BD, propose, en ce mois d'avril, une nouvelle manifestation culturelle itinérante : la Fête du slip ! « C'est la fiesta, la bamboche, la mégateuf, c'est aussi une manifestation culturelle interdisciplinaire, ouverte à tous et toutes, au cœur des quartiers de Reims, expliquent les organisateurs. Du cirque, du théâtre, de la chanson, du graphisme, le tout décliné en spectacles et en ateliers. »

Après Orgeval le week-end dernier, direction le parc Saint-John-Perse. Vendredi, 10 avril, les festivités commenceront à 16 h 30 et se termineront après le concert de Deinos MC, vers 20 h. Le lendemain, rendez-vous dès 9 h pour une bourse aux livres, des ateliers cirque et des jeux en bois, jusqu'au spectacle de clôture de clown et de jonglerie, à 19 h. La prochaine Fête du slip est d'ores et déjà attendue à Wilson, les vendredi 24 et samedi 25 avril.



CIRQUE

Quatre jours de cirque à l'hippodrome

Le cirque Medrano fait escale à Reims, à l'occasion des vacances scolaires, avec un nouveau spectacle qui investira l'Hippodrome de la Champagne, du vendredi 10 au lundi 13 avril. « La Légende de l'oiseau bleu » propose une représentation poétique sous chapiteau, entre prouesses circassiennes et émotion. Porté par des acrobates, jongleurs et clowns, le spectacle présentera également un ballet aérien d'oiseaux majestueux qui devrait impressionner petits et grands.



✓ Vendredi, à 10 h et 19 h 30, samedi, à 14 h et 17 h, dimanche, à 14 h et 16 h 30 et lundi, à 14 h et 16 h 30, Hippodrome de Reims, 3, avenue du Président Kennedy. Tarifs : 19 à 50 €.

Agenda

SAMEDI 18 AVRIL

ELECTRO SYMPHONY VOLUME 2

Une sélection de morceaux cultes issus de toutes les époques de la musique électronique par des DJ, chanteurs, groupe rock et orchestre symphonique.

À 18 h - Tarifs : 39,20 à 75 € - Reims Arena

LOISIRS

SAMEDI 11 AVRIL

REPAIR CAFÉ

Atelier de réparation d'objets électroniques, d'électro-ménager, de jouets et de petit mobilier avec l'association Agenda 21 - Terres de Vesle.

De 9 h à 12 h - Entrée libre

Espace associatif, route de Trigny, Muizon

DIMANCHE 12 AVRIL

VILLAGE DES CRÉATEURS

Artisans d'art et créateurs locaux présenteront leurs savoir-faire : vitrail, céramique, bijoux, illustration, textile ou encore gourmandises artisanales.

De 10 h à 18 h - Gratuit - Caveau Saint-Vincent, Verzenay

RENCONTRES

SAMEDI 11 AVRIL

DÉDICACE : PIERRE DAWANCE ET JD MORVAN

Le dessinateur Pierre Dawance et le scénariste rémois JD Morvan seront en dédicace pour la sortie en avant-première de « Pour qui sonne le glas » aux éditions Sarbacane.

De 15 h à 18 h - Achat obligatoire

Librairie Bédérara, galerie de l'Étape, Reims

MARDI 14 AVRIL

« CINÉMA, IDENTITÉS, REPRÉSENTATIONS »

Conversation avec le comédien Younes Boucif, révélé au grand public dans la série « Drôle »

et « Amours solitaires », pré-nommé pour les César dans la catégorie Révélation masculine dans « La Petite cuisine de Mehdi ».

À 17 h - Gratuit sur inscription

Sciences Po, 1, place Museux, Reims

JEUDI 16 AVRIL

« ÉTAT SOCIAL ET ÉGALITÉ DE GENRE »



« De Monsieur Gagnepain à Madame Gagnemiettes : l'État social au défi de l'égalité de genre », par l'autrice de « L'Économie féministe », Hélène Périer.

À 18 h 30 - Gratuit sur inscription

Sciences Po, 1, place Museux, Reims.

SAMEDI 18 AVRIL

DÉDICACE : ARNAUD LOCQUET

L'auteur rémois Arnaud Locquet sera en dédicace pour la sortie de son premier album en tant qu'auteur complet « La Méditation était presque parfaite » aux éditions Soleil.

De 15 h à 18 h - Achat obligatoire

Librairie Bédérara, galerie de l'Étape, Reims

DÉDICACE : NONA LAGIÉ

Hypnotérapeute et écrivaine, Nona Lagié sera en dédicace pour la sortie du tome 2 de son premier roman : « Souvenir d'Autriche - L'Écho de nos pas » aux éditions Hello.

À 15 h - Gratuit - Fnac, 53, place d'Erlon, Reims

Cinéma du 10 au 14 avril 2026



OPÉRAIMS

ALTER EGO Sam 16h25 Lun 14h10 Mar 20h40
CEUX QUI COMPTENT Ven 16h20 20h45 Sam 14h00 18h25 Dim 16h20 20h45 Lun 14h00 18h25 Mar 17h30 21h30
CHERS PARENTS Sam 16h10 Mar 19h35
COCORICO 2 Ven 13h40 17h55 19h55 Sam 14h00 18h15 20h15 Dim 10h40 13h30 15h30 17h35 Lun 14h00 18h15 20h15 Mar 14h00 16h00 20h15
COMPOSTELLE Ven 14h00 18h45 21h10 Sam 16h20 18h45 21h10 Dim 14h00 16h25 18h50 Lun 13h50 16h15 21h00 Mar 16h20 18h45 21h10
EN ROUTE ! Sam 14h00 Dim 10h30 13h30
HURLEVENT Sam 18h30 Dim 20h05
JULIAN Dim 21h30
JUMPERS Sam 14h00 16h15 Dim 13h30 15h45 20h30 Lun 13h30 15h45 18h00 Mar 14h00 16h15 18h30
JUSTE UNE ILLUSION Ven 20h30
LA FEMME DE Ven 16h30 20h55 Sam 14h00 18h30 Dim 16h30 21h00 Lun 14h00 18h30 Mar 16h30 21h00
LA GUERRE DES PRIX Ven 13h30 Mar 19h35
LA MAISON DES FEMMES Sam 20h30 Dim 18h40 Lun 14h00
LE CRI DES GARDES Ven 16h25 20h35 Sam 14h00 Dim 10h50 21h10 Lun 18h40 Mar 14h00
LE CRIME DU 3E ETAGE Ven 15h40 21h10 Sam 16h00 Dim 19h30 Lun 16h00 Mar 18h00
LE DERNIER POUR LA ROUTE Ven 18h25 Sam 14h00 Dim 11h00 Lun 18h30 Mar 21h00
LE RÊVE AMÉRICAIN Sam 18h05 Dim 21h00 Mar 13h50
L'ENFANT DU DÉSERT Ven 15h50 17h50 Sam 13h30 15h30 17h30 19h30 Dim 11h00 13h30 15h30 17h30 Lun 13h50 15h55 17h50 Mar 15h35 17h35 19h35
LES CONTES DU POMMIER Sam 16h20 Dim 16h00 Lun 13h40 Mar 13h30
LES K D'OR Dim 14h30 Lun 18h50 Mar 13h40
LES RAYONS ET LES OMBRES Ven 16h35 20h15

Sam 13h30 20h15 Dim 13h30 20h15 Lun 16h35 20h15 Mar 13h30 20h15
L'ÎLE DE LA DEMOISELLE Ven 14h00 Dim 10h30
LOVE ON TRIAL Ven 16h20 Dim 19h10
MARSUPIAMI Ven 17h35 Sam 18h30 Dim 16h25 Lun 16h20 20h45 Mar 13h45 18h25
MARTY SUPREME Sam 20h30 Lun 20h55
MR. NOBODY AGAINST PUTIN Ven 15h35 Dim 21h45
PEPPA AU CINÉMA Sam 15h00 Lun 15h20 Mar 15h45
PLANÈTES Dim 10h30
PLUS FORT QUE MOI Ven 14h00 18h30 Sam 16h00 20h30 Dim 14h00 18h30 Lun 16h00 20h30 Mar 14h00 18h30
POLICE FLASH 80 Ven 21h55 Dim 19h30 Lun 19h50 Mar 21h35
PROJET DERNIÈRE CHANCE Ven 13h30 19h50 Sam 17h10 20h45 Dim 17h10 20h30 Lun 13h30 20h15 Mar 17h05 20h45
ROMERÍA Ven 14h00 18h25 Sam 16h05 20h30 Dim 14h00 18h25 Lun 16h05 20h30 Mar 15h10 18h40
RUE MALAGA Ven 16h00
SAUVAGE Ven 14h00 18h45 Sam 14h00 Dim 17h40 Lun 20h20 Mar 16h00
SCREAM 7 Sam 21h30 Dim 14h00 21h10 Lun 21h30 Mar 16h15 21h40
SUPER MARIO GALAXY LE FILM Ven 13h30 15h50 18h10 20h30 Sam 13h30 15h50 18h10 20h30 Dim 10h40 13h30 15h50 18h10 Lun 13h30 15h50 18h10 20h30 Mar 13h30 15h50 18h10 20h30
THE BLING RING Dim 18h00
UN JOUR AVEC MON PÈRE Dim 11h00 Lun 16h20
VICTOR COMME TOUT LE MONDE Ven 16h25 21h20 Sam 21h15 Dim 14h00 Lun 18h20
WALTER LAPIN Dim 10h30 Mar 13h45
YELLOW LETTERS Ven 14h00 18h45 Sam 18h00 Dim 11h00 16h35 Lun 16h25 Mar 17h05

CIRQUE

Pour ses 40 ans, le Cnac sort le grand show à Châlons !

C'est un événement qui restera marqué dans l'histoire de Châlons. Pour célébrer comme il se doit le 40e anniversaire de son inauguration dans la ville-préfecture de la Mame, le Centre national des arts du cirque (Cnac) met les petits chapiteaux dans les grands. Lancement des réjouissances ce vendredi 10 avril pour une soirée conviviale et festive qui débutera vers 17 h 30, avec l'ouverture officielle de la nouvelle allée piétonne aménagée sur le site de la Marnaise (avenue du Maréchal-Leclerc). Elle relie désormais au chemin de



Les étudiants du Cnac présenteront des formes circassiennes sur le site de la Marnaise. © Clarisse Baudoin

halage cet espace de rencontres agrémenté de mobilier et de jeux pour enfants. Sur place, le grand public pourra profiter de foodtrucks et du bar des étudiants, découvrir les formes circassiennes des jeunes en 1re et 2e années et replonger dans les coulisses du Cnac grâce à l'exposition de photographies « 40 ans images ». Images dont les auteurs seront aussi présents pour l'occasion, notamment Christophe Raynaud de Lage, Philippe Cibille et Vincent VDH. Point d'orgue du rendez-vous, à 21 h 15 : une création inédite du collectif Pal / Secam, déjà accueilli en 2024 par le festival Furies. Cathy Blisson et Amaury Vanderborcht ont exploré des milliers de vidéos d'archives de l'école pour réaliser un film documentaire mêlant histoire locale, grands moments nationaux, pépites circassiennes et souvenirs des spectacles de fin d'études. Moyennant une enveloppe budgétaire d'environ 15 000 €, le final sera projeté sur la façade du bâtiment principal avec plusieurs surprises pyrotechniques pour ajouter à la magie du moment, prolongée par un set DJ.

Sonia Legendre

✓ 40 ans du Centre national des arts du cirque, vendredi 10 avril à partir de 17 h 30, site de La Marnaise (34 avenue du Maréchal-Leclerc), Châlons. Accès libre. Infos : cnac.fr.

BANDE DESSINÉE

Deux jours de bulles et de rencontres à Hautvillers

Les 11 et 12 avril, Hautvillers remet la bande dessinée à l'honneur à l'occasion de la 17e édition de son festival, devenu un rendez-vous toujours très attendu des amateurs de neuvième art de la région. Avec ses allures de fête familiale et son cadre champenois, l'événement mise une nouvelle fois sur la convivialité et l'échange entre auteurs et public, entre le cœur du village et les espaces culturels associés à la manifestation.

Séances de dédicaces et animations

Organisé par l'association BD Bulles, le festival réunit durant ces deux journées 22 auteurs et dessinateurs autour de séances de dédicaces, de rencontres et d'animations, dans la salle des fêtes de la commune. Invité d'honneur de cette édition, Alexandre Clérissé signe l'affiche du festival, tandis qu'une exposition retraçant son travail est présentée gratuitement à Pressoria. En duo avec le scénariste Thierry Smolderen, il a notamment signé des albums remarquables tels que Souvenirs de l'empire de l'Atome, L'Été Diabolik ou Une année sans Cthulhu, récompensés à Angoulême, Saint-Malo et ailleurs. Le programme prévoit également des ateliers, dont une initiation à la sérigraphie, un espace tatouage ainsi que la présence de libraires et de bouquinistes réunis dans la cour de l'école, pour prolonger la découverte de la bande dessinée au-delà des séances de dédicaces. Et pour les plus jeunes, direction le parc Pierre-Cheval pour profiter de diverses animations accessibles gratuitement : réalisation de badges, de mini-carnets ou encore d'une fresque géante.



L'affiche de cette 17e édition est signée Alexandre Clérissé. © Alexandre Clérissé

Julien Debant

✓ Festival BD d'Hautvillers, samedi 11 et dimanche 12 avril, de 10 h à 12 h et 14 h à 18 h, à Hautvillers. Tarifs : 3 € la journée, pass deux jours 5 €, gratuit pour les moins de 18 ans. Exposition Alexandre Clérissé, jusqu'au 15 avril à Pressoria à Aj. Entrée libre.

ARTISANAT

Artisans et artistes de Reims ouvrent leurs portes

L'an dernier, près de quinze ans après sa création, l'événement Ateliers d'artistes avait changé de nom en devenant Ateliers des arts, mais pas son ambition. Porté par la ville de Reims et les nombreux lieux de production des professionnels et des amateurs du territoire, ce rendez-vous printanier proposera une nouvelle fois, le temps d'un week-end, de présenter au grand public les talents de ces créateurs locaux. Samedi 11 et dimanche 12 avril, de 14 h à 19 h, ces portes ouvertes géantes se dérouleront dans 32 lieux représentant une grande variété de disciplines (gravure, sculpture, arts plastiques, peinture, photographie, multimédia, illustration, arts graphiques, design, céramique, vannerie, couture, tabletterie et marquerie). Sans oublier un salon des artistes rémois, à la maison commune du Chemin Vert. Et certains sites proposeront même une nocturne, le samedi, jusqu'à 21 h.

Simon Ksiazienicki



La Fileuse, située quartier Orgeval, participe à l'événement. © Axel Cœuret

Chiner

SAMEDI 11 AVRIL

CHÂLONS - BRADERIE DU SECOURS POPULAIRE
14 h à 17 h - 7, rue de la Charrière

DORMANS - BRADERIE DU SECOURS POPULAIRE
9 h à 17 h - Parc du Château

POGNY - VIDE-POUSSETTES
9 h à 17 h - Salle des fêtes

REIMS - BRADERIE SOLIDAIRE DU SERVICE DU VÊTEMENT
8 h 30 à 16 h 30 - 9, place de Lisieux

REIMS - BRADERIE DU SECOURS POPULAIRE
10 h à 16 h - 30 avenue du Général de Gaulle

REIMS - MARSHED AUX PUCES
Brocante, friperie et disquaire.
11 h à 17 h - Le Shed, 49, rue Gosset

TOURS-SUR-MARNE - GRANDE VENTE PLEIN AIR EMMAÛS
10 h à 12 h et de 14 h à 17 h 30
6, rue Saint-Antoine

DIMANCHE 12 AVRIL
AMBONNAY - BOURSE MILITARIA
8 h à 15 h - Entrée : 3 € - Salle des fêtes

BASSUET - VIDE-GRENIERS
A partir de 6 h - Centre du village

CHÂLONS - VIDE-GRENIERS
A partir de 8 h - Rues Paul Louis Courier, Jean-Talon et Montaigne

CORROBERT - VIDE-GRENIERS
A partir de 6 h - Centre du village

CUIS - VIDE-POUSSETTES
8 h 30 à 17 h - Salle des fêtes

DORMANS - BRADERIE DU SECOURS POPULAIRE
9 h à 17 h - Parc du Château

EPERNAY - BROCANTE DES SAPEURS POMPIERS
A partir de 6 h - Caserne, avenue du Général Margueritte

OIRY - VIDE-GRENIERS
A partir de 6 h - Centre du village

POGNY - VIDE-POUSSETTES
9 h à 17 h - Salle des fêtes

REIMS - MARSHED AUX PUCES
Brocante, friperie et disquaire.
8 h à 17 h 30 - Le Shed, 49, rue Gosset

REIMS - MARCHÉ AUX LIVRES
8 h à 17 h 30 - Halles du Boulingrin



TINQUEUX - VIDE-GRENIERS

A partir de 6 h - Rues Pasteur et Fleming et avenue Roger-Salengro

DU JEUDI 16 AU SAMEDI 18 AVRIL

CHÂLONS - BRADERIE SOLIDAIRE DE LA CROIX-ROUGE

10 h à 17 h - Espace Gabriel Rigot, 45 bis, avenue du Général Charles de Gaulle

DIMANCHE 19 AVRIL
BEZANNES - VIDE-GRENIERS
A partir de 6 h - Rues du village historique

DROUILLY - VIDE-GRENIERS
A partir de 6 h - Centre du village

ÉPERNAY - VIDE-GRENIERS
A partir de 6 h - Parking Roger-Menu

FISMES - BOURSE MILITARIA
7 h 30 à 14 h 30 - Entrée : 4 €
Musée France 40, 7, rue de la Sucrierie

HEILTZ-LE-HUTIER - VIDE-GRENIERS
A partir de 6 h - Centre du village

MAROLLES - VIDE-GRENIERS
9 h à 17 h 30 - Salle des fêtes

MONTMIRAIL - BROC ENFANTS
9 h à 16 h 30 - Salle des fêtes Roger-Perrin

SAINT-MARTIN-SUR-LE-PRÉ
VIDE-POUSSETTES
8 h à 16 h 30 - Salle des fêtes

SOMME-SUIPPE - VIDE-GRENIERS
A partir de 7 h 30 - Gymnase, voie des Auges

L'horoscope

BÉLIER du 21.03 au 20.04
Canalisez votre énergie dans la communication. Votre curiosité vous poussera à vous intéresser à toute opportunité susceptible de vous enrichir. Soyez à l'écoute et entourez-vous de personnes influentes.

TAUREAU du 21.04 au 20.05
C'est au sein d'un groupe que vous donnerez le meilleur de vous-même. Attention toutefois à votre tendance naturelle à vouloir tout régenter, qui pourrait être source de tensions.

GÉMEAUX du 21.05 au 21.06
Une belle proposition liée à votre domaine professionnel se présentera à vous. Foncez sans perdre de temps, car cette opportunité pourrait vous conduire à de grandes réalisations.

CANCER du 22.06 au 22.07
Des divergences d'opinions ponctueront votre vie affective. Chacun verra midi à sa porte, rejetant la faute sur l'autre. Résultat : des rapports de force, comme vous les aimez tant.

LION du 23.07 au 22.08
Écoutez davantage votre cœur et laissez-vous guider par lui. Un conflit pourrait surgir dans votre vie personnelle, mais évitez les conclusions hâtives avant de connaître tous les faits.

VERGE du 23.08 au 22.09
La communication s'avérera délicate : vous manquerez d'honnêteté et d'objectivité, envers vous-même comme envers les autres. Vous risquez de mal accepter les critiques concernant votre travail.

BALANCE du 23.09 au 22.10
Vous traversez une excellente période : tout semble vous réussir. Si vous attendez un changement, la situation évoluera en votre faveur. Faites simplement preuve de réalisme.

SCORPION du 23.10 au 22.11
Vous serez en quête de sensations fortes dans votre vie charnelle. Célibataire, votre libido exacerbée fera de vous un partenaire inoubliable.

SAGITTAIRE du 23.11 au 22.12
Parfois, un compromis est nécessaire pour faire avancer les choses. Vous devriez faire ce pas afin d'éviter une situation délicate. Faites preuve de sagesse.

CAPRICORNE du 23.12 au 20.01
Les astres vous protègent et vous invitent au voyage. Loin de votre quotidien, vous ouvrirez de nouvelles perspectives. C'est une belle occasion de rompre avec la routine.

VERSEAU du 21.01 au 19.02
Votre situation financière subit une certaine pression. Prenez le temps de vous pencher sérieusement sur la question : vous trouverez ainsi les solutions à vos inquiétudes.

POISSONS du 20.02 au 20.03
En prenant davantage d'initiatives, vous pourriez vivre de nouvelles expériences. De là naîtront de belles opportunités, porteuses d'enrichissement personnel dans des domaines encore inconnus.

l'hebdodo ANNONCES

Votre annonce publiée
Gratuitement, Localement
& en toute confiance !

MEUBLES



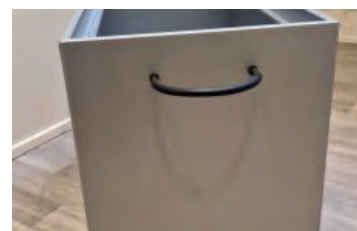
TABLE À MANGER

Belle table en bois massif, belle facture, type table de ferme 180 x 90 x 77cm, une rallonge permet d'avoir une table de 235 cm.
Prix : 520 €
06.98.66.50.45



CANAPÉ EN CUIR MOTORISÉ

Je vends ce canapé en cuir motorisé 3 places avec un fauteuil cabriolet assorti.
Type de produit : Canapé 3 places motorisé, 1 fauteuil cabriolet
Matériau : Cuir véritable
Couleur : Beige et marron
Équipements : Mécanisme électrique de relaxation sur batterie (sans fil). Batteries intégrées.
Très bon état
Prix : 450 €
06.11.46.94.56



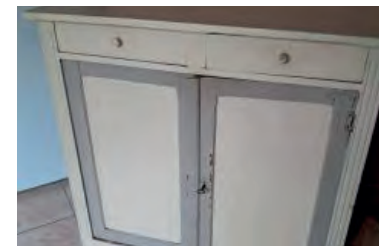
CAISSON DE RANGEMENT

Caisson de rangement sur roulettes très pratique, grande contenance pour jouets ou décos de Noël ou outillage... 75 cm sur 39 cm, hauteur 53 cm.
Prix : 25 €
06.22.39.19.77



TABLE D'APPOINT

Table d'appoint en bois massif, hauteur 72 cm longueur 56 cm largeur 38 cm.
Prix : 20 €
06.72.56.90.62



BUFFET EN BOIS MEUBLE RANGEMENT

Buffet en bois, meuble ancien. Idéal dans une cuisine, un salon. Dimensions : Longueur 100 Hauteur 100 Profondeur 47.
Prix : 80 €
06.98.66.50.45



DON ARMOIRE RUSTIQUE

Donnons armoire merisier dim : larg 1,30m, profondeur 0,65m, hauteur 2,05m.
A enlever à Sarcy 17km ouest Reims
06.33.02.44.11



SALON DE JARDIN

Salon de jardin pvc vert avec 6 chaises.
Prix : 100 €
06.10.99.41.20

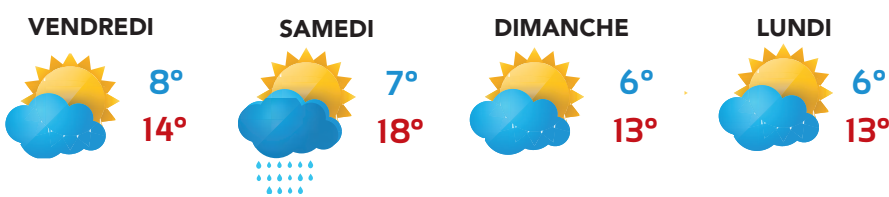
VÉHICULE



VDS VW UP

VW UP de 2020, 17250 km, cause déménagement pour raison professionnelle. Voiture aussi agréable en ville que sur long trajet. Moteur 11 essence économe en carburant. équipée clim. Garantie garage jusqu'en juin 26.
Prix : 9 500€
06.52.76.76.66

Météo



Qualité de l'air



La CLCV vous informe

Les droits du locataire en cas de gros travaux

Le locataire dispose de plusieurs droits lorsqu'il doit supporter la réalisation de gros travaux dans le logement qu'il occupe. Il doit être informé à l'avance de la nature des travaux envisagés ainsi que de leur durée estimée. Le locataire conserve le droit à la jouissance paisible de son logement, qui doit rester décent et habitable, même pendant la réalisation des travaux. Si ceux-ci entraînent un bruit excessif ou d'autres perturbations importantes, une indemnisation peut être envisagée. Le propriétaire ne peut pas augmenter le loyer pour compenser le coût des travaux, sauf si ces derniers apportent un réel confort supplémentaire ou améliorent l'efficacité énergétique du logement. L'article 1724 du Code civil stipule que : « si les réparations durent plus de vingt et un jours, le prix du bail sera diminué à proportion du temps et de la partie de la chose louée dont le locataire aura été privé. »

Plus d'annonces ICI

annonces.lhebdoduvendredi.com



