



# BILANCIO DI SOSTENIBILITÀ

RELAZIONE SUL BENEFICIO COMUNE 2023

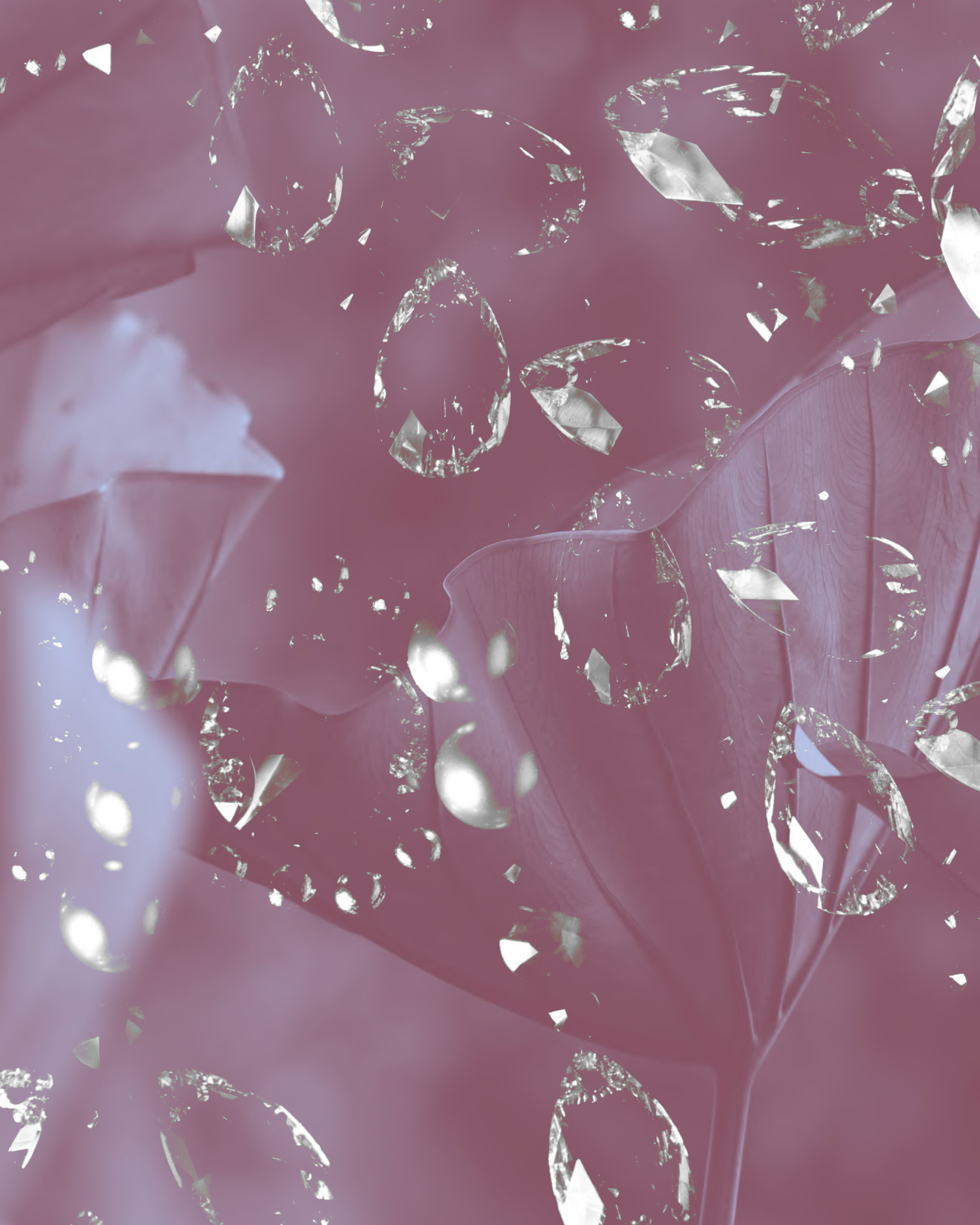
**Goretti Società Benefit**

Il Bilancio di sostenibilità  
è consultabile e scaricabile al sito  
[www.goretti.it](http://www.goretti.it)

Per chiarimenti e approfondimenti  
[comunicazione@goretti.it](mailto:comunicazione@goretti.it)

# INDICE

<b>1. LETTERA AGLI STAKEHOLDER</b>	<b>5</b>
<b>2. KEY NUMBERS</b>	<b>7</b>
<b>3. GORETTI: MANI AD ALTA TECNOLOGIA</b>	<b>11</b>
3.1 VALORI	19
3.2 BUSINESS MODEL	23
<b>4. CONTINUARE AD ESSERE BENEFIT NEL GRUPPO MINERVAHUB</b>	<b>37</b>
<b>5. NOTA METODOLOGICA</b>	<b>41</b>
5.1 CRITERI DI REDAZIONE E ANALISI DI MATERIALITÀ	43
5.2 STANDARD DI VALUTAZIONE	47
5.3 DIMENSIONI DI SOSTENIBILITÀ	51
<b>6. DIMENSIONI DI SOSTENIBILITÀ</b>	<b>55</b>
6.1 ENVIRONMENTAL	57
6.2 SOCIAL	69
6.3 GOVERNANCE	89
<b>7. OBIETTIVI 2023 E NUOVI OBIETTIVI 2024</b>	<b>93</b>
<b>8. TABELLA DEGLI IMPATTI – GRI Content Index</b>	<b>100</b>



# LETTERA AGLI STAKEHOLDER

Cari Lettori,

il punto di partenza della nostra narrazione resta sempre il piccolo laboratorio artigiano di Sergio Papi ed Elvira Goretti, fondato nella seconda metà degli anni '70, tra le dolci colline del fiume Misa, laboratorio da cui ha tratto origine ed ispirazione la nostra azienda.

I valori di rispetto, umiltà, impegno e responsabilità verso i collaboratori e il territorio restano immutati nel tempo.

La consapevolezza che non può esistere una crescita sostenibile di lungo periodo senza un concreto impegno verso le generazioni future, ha spinto, come sapete, la nostra azienda a trasformarsi in BENEFIT a fine anno 2021.

Per noi, guardare al futuro, significa impegnarsi per creare un beneficio comune, un valore aggiunto condiviso, che remunerati non solo i soci ma che si estenda al territorio e al bene più importante che esso ci dà: i nostri dipendenti.

La crescita in atto è anche il risultato della nostra strategia aziendale attenta alla sostenibilità ed emerge chiaramente dai nostri numeri: il fatturato dal 2019 al 2023 è aumentato del +148%, l'EBITDA dal 2019 al 2023 è passato da 2 mln ad oltre 11 mln.

Il 2023 è stato un anno eccezionale (il migliore di sempre): fatturato di 34 milioni, EBITDA del 35% del fatturato, una PFN positiva per oltre 7 mln; abbiamo quasi completato il nuovo stabilimento progettato con tecnologie di ultima generazione che garantiscono efficienza a capacità produttiva.

Il nostro management è giovane e motivato, le aziende del network (Deadema, Èstro lab, Teknomabel) lavorano in maniera integrata e sinergica. Ci sono tutte le premesse per avere aspettative importanti per il futuro.

Tuttavia, in un contesto macroeconomico ed internazionale instabile, ci siamo chiesti fino a che punto potessimo continuare ad assicurare ai nostri collaboratori e al nostro territorio, una crescita o comunque una stabilità con le sole nostre forze.

Trovare un compagno di viaggio disponibile a continuare ad investire nella nostra realtà, a credere nelle nostre "persone", ad arricchire di valore i nostri territori, lasciandoci mantenere la nostra identità, è la sfida che intendiamo cogliere nel 2024!

A febbraio 2024 abbiamo quindi deciso, con grande entusiasmo, di entrare a far parte del Gruppo MinervaHub ([www.minervahub.it](http://www.minervahub.it)), realtà industriale, presieduta da Matteo Marzotto, nata dall'unione di eccellenze nel mondo della manifattura e della moda specializzata in finiture, materiali e processi all'avanguardia per accessori Fashion & Luxury.

"Bello e ben fatto in Italia" - slogan del Gruppo MinervaHub, è anche espressione e sintesi dei medesimi valori con cui operiamo: **artigianalità, versatilità, creatività, innovazione, tecnologia e vocazione territoriale.**

Matteo Marzotto garantirà la condivisione dei valori all'interno del gruppo in qualità di Presidente del CdA di MinervaHub e di Goretti.

MinervaHub, siamo sicuri, consentirà alle nostre realtà di continuare il proprio percorso di crescita, di **diffusione della "bellezza"** e di **creazione di valore sostenibile e responsabile**, ampliando il nostro network con eccellenze del nostro settore con le quali accrescere le nostre competenze ed essere sempre più competitivi.

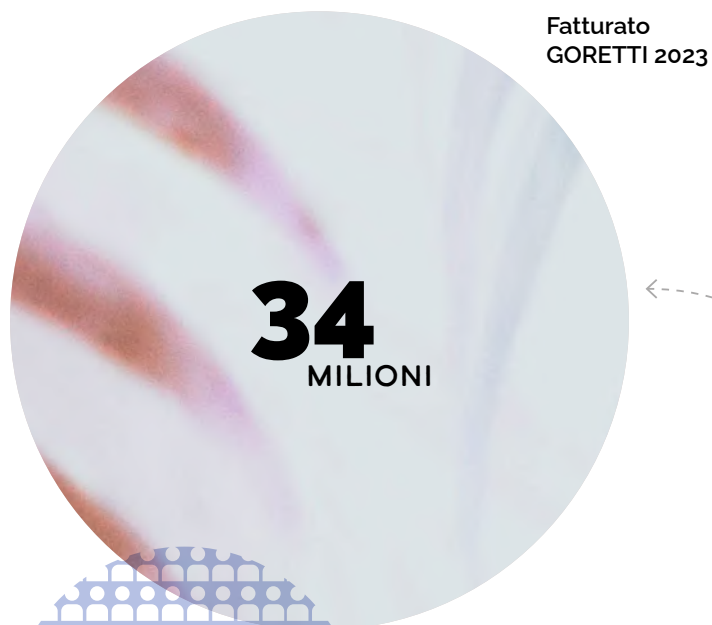
Buona lettura,

CEO - Giammarco Papi

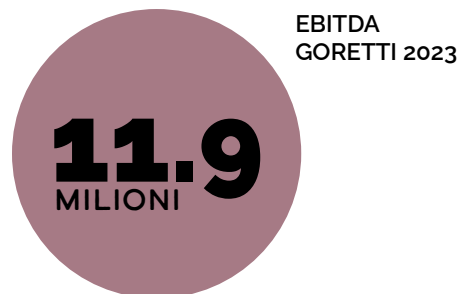
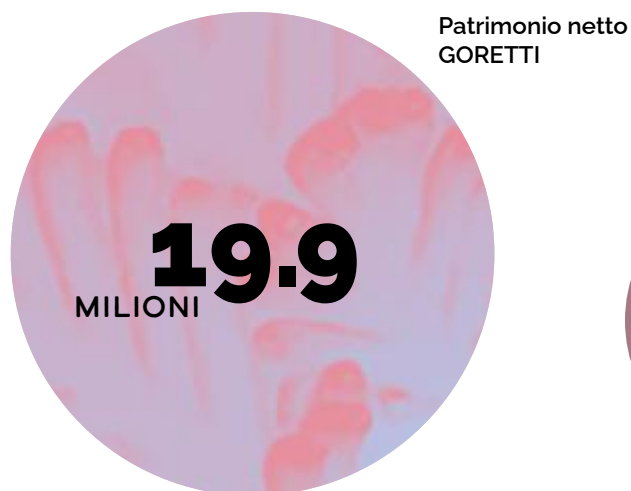
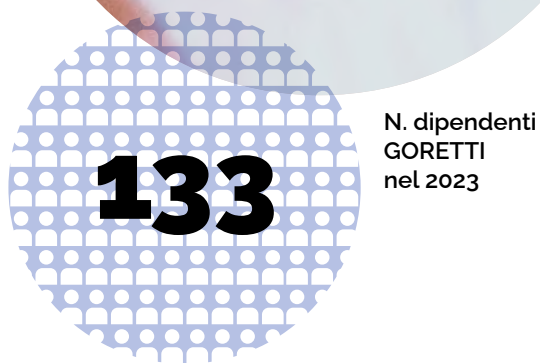


# 2. KEY NUMBERS

GORETTI IN NUMERI



**+14%** Crescita fatturato 2022-2023





Fatturato  
NETWORK 2023



**38,5**  
MILIONI

N. dipendenti  
NETWORK  
nel 2023



**164**

EBITDA  
NETWORK 2023



**13.1**  
MILIONI



3.

# GORETTI MANI AD ALTA TECNOLOGIA

3.1 VALORI

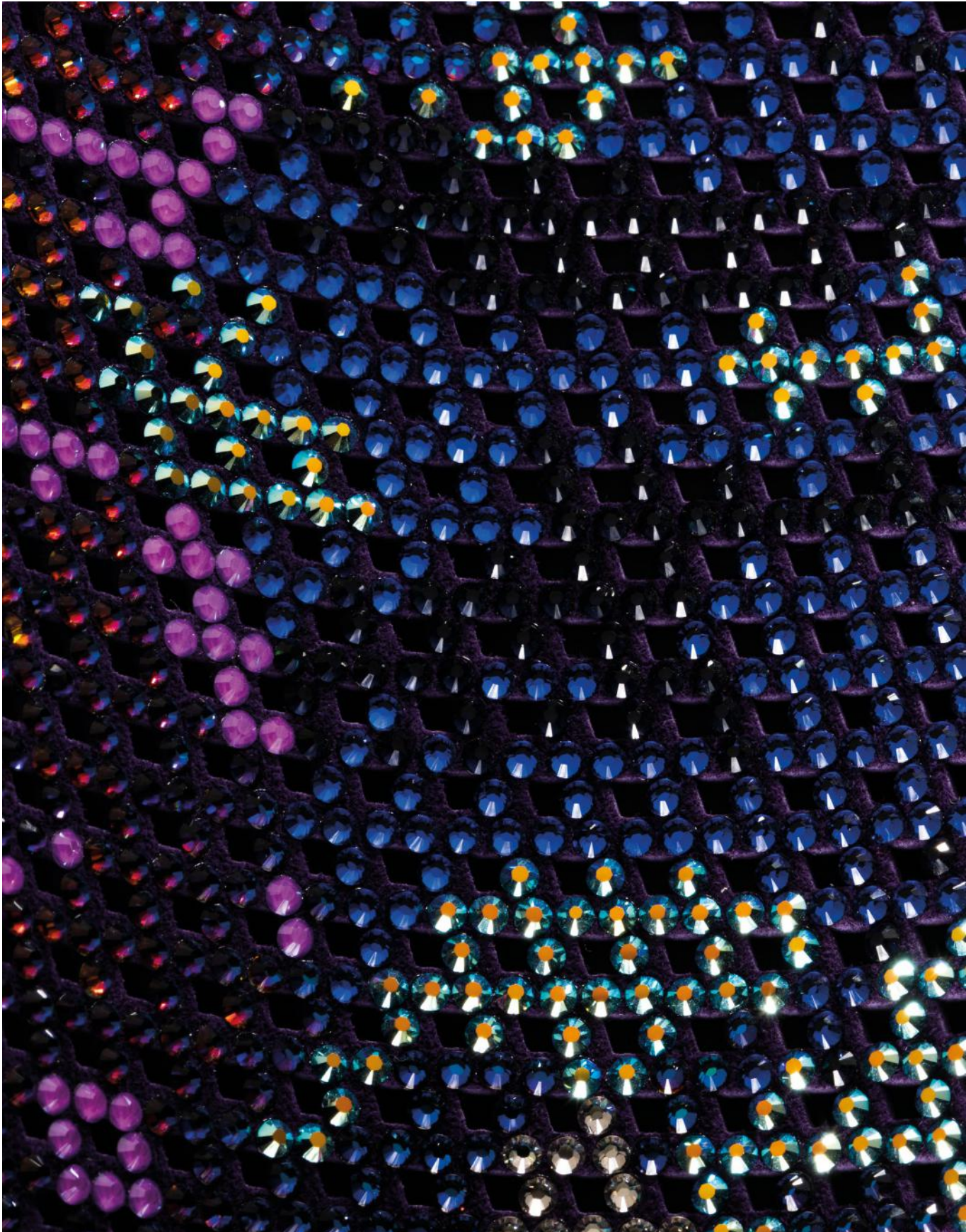
3.2 BUSINESS MODEL

Il legame con la tradizione artigianale delle lavorazioni tessili e dei pellami del territorio di Serra De' Conti, la vocazione internazionale di porsi al servizio di grandi brand del lusso, l'attenzione al capitale umano fonte di competenze e rare manualità, la spinta continua all'innovazione tecnologica, la ricerca di soluzioni estetiche, sono l'essenza dell'identità Goretti che si traduce nel pay off: MANI AD ALTA TECNOLOGIA.

**“Goretti” è sinonimo di eccellenza nel mondo delle applicazioni e degli accessori per pelletteria, calzature e abbigliamento. Affianchiamo da anni tutti i più importanti brand del lusso nel settore moda.**

All'interno del Gruppo MinervaHub, l'identità “Goretti” resta chiara: la manualità delle maestranze, la creatività dell'ufficio stile e la spiccata attenzione all'innovazione tecnologica, continuano ad essere i caratteri distintivi della nostra realtà, che può ora contare su un network più solido ed esteso.

La nostra produzione si distingue per la grande varietà di lavorazioni integrabili fra loro per creare soluzioni complesse e ricchissime, personalizzando e risolvendo con modalità anche inconsuete, oltre che innovative, le molte richieste del mercato grazie alla competenza dei diversi team, accompagnando la clientela nelle diverse fasi della lavorazione, dall'idea iniziale al finissaggio. Le molteplici competenze specifiche ci permettono di creare lavorazioni anche inaspettate, grazie al connubio di tecniche artigianali e tecnologie all'avanguardia.



# MANI

In un settore ad alta complessità come quello della moda, sono le mani, la sensibilità, la competenza, la passione, a fare la differenza.

Il nostro capitale umano rappresenta la ricchezza più grande e la risorsa fondamentale per la nostra attività. Il personale Goretti conosce a fondo la filiera produttiva, ampliando il proprio know - how oltre la sfera delle applicazioni e degli accessori fino alla modelliera e alla lavorazione della pelle.

**Le mani delle nostre persone, con la loro sensibilità al prodotto e la loro passione, sono il simbolo dell'artigianalità Goretti e punto centrale della nostra attività.**



# ALTA TECNOLOGIA

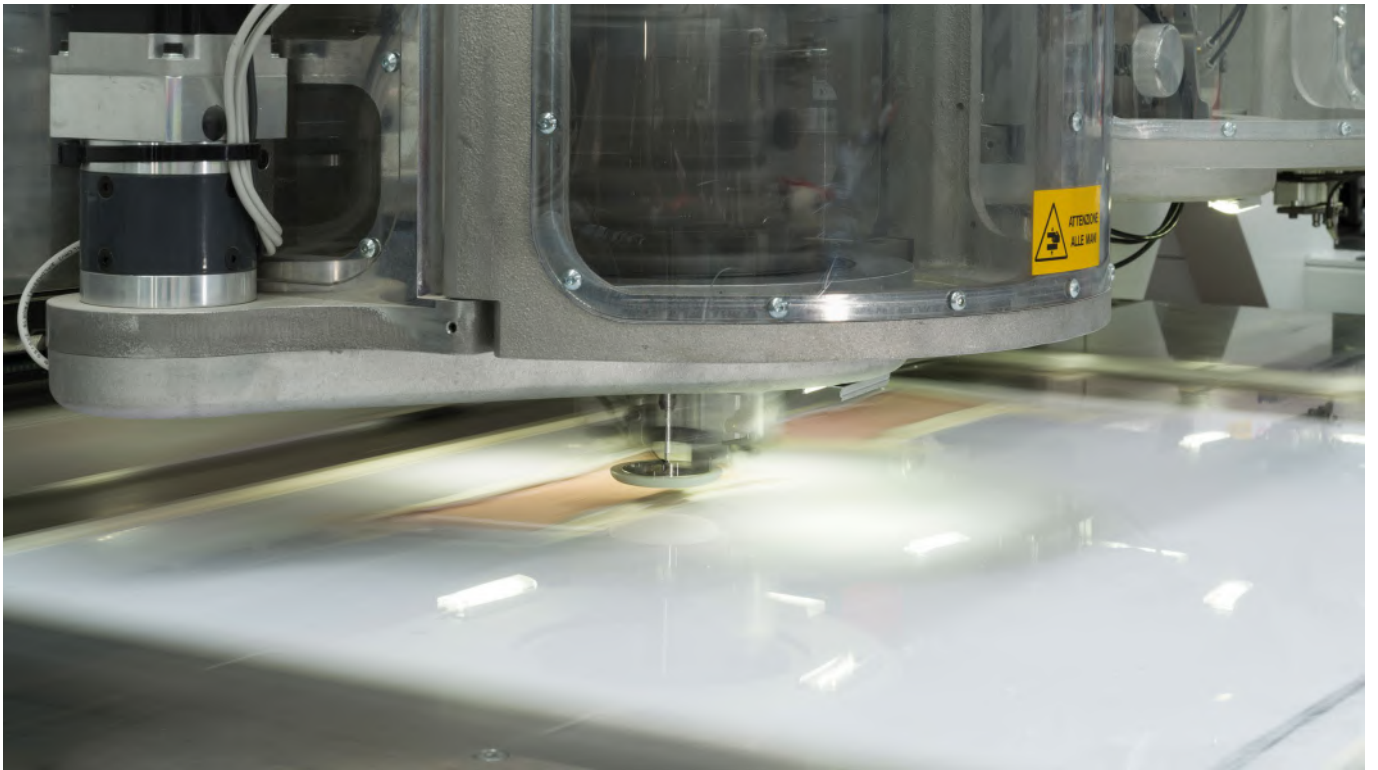
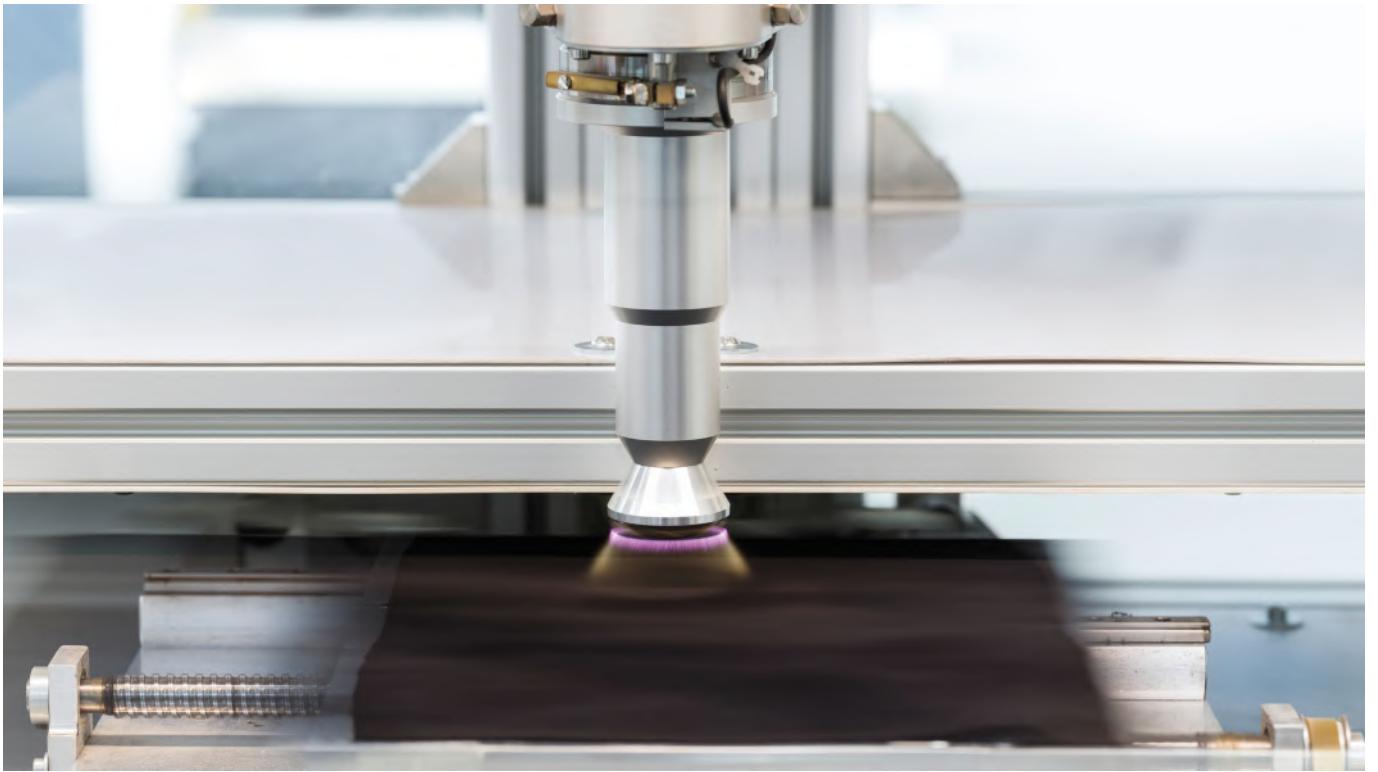
Gli investimenti in tecnologie sempre più avanzate sono l'ulteriore elemento alla base della nostra evoluzione.

Innovazione tecnologica per noi significa ricerca di soluzioni che garantiscano una maggiore efficienza produttiva, semplificando ed ottimizzando le attività, anche attraverso l'utilizzo di impianti e macchinari di ultima generazione.

L'alta tecnologia è lo strumento a supporto dell'artigianalità che consente alla nostra realtà di adeguare la propria capacità produttiva alle esigenze del settore.

**Tecnologia significa anche utilizzo di macchinari e attrezzature sempre più attente alla sostenibilità ambientale, che sappiano favorire un ambiente di lavoro sempre più sicuro e coeso.**







3.1

VALORI

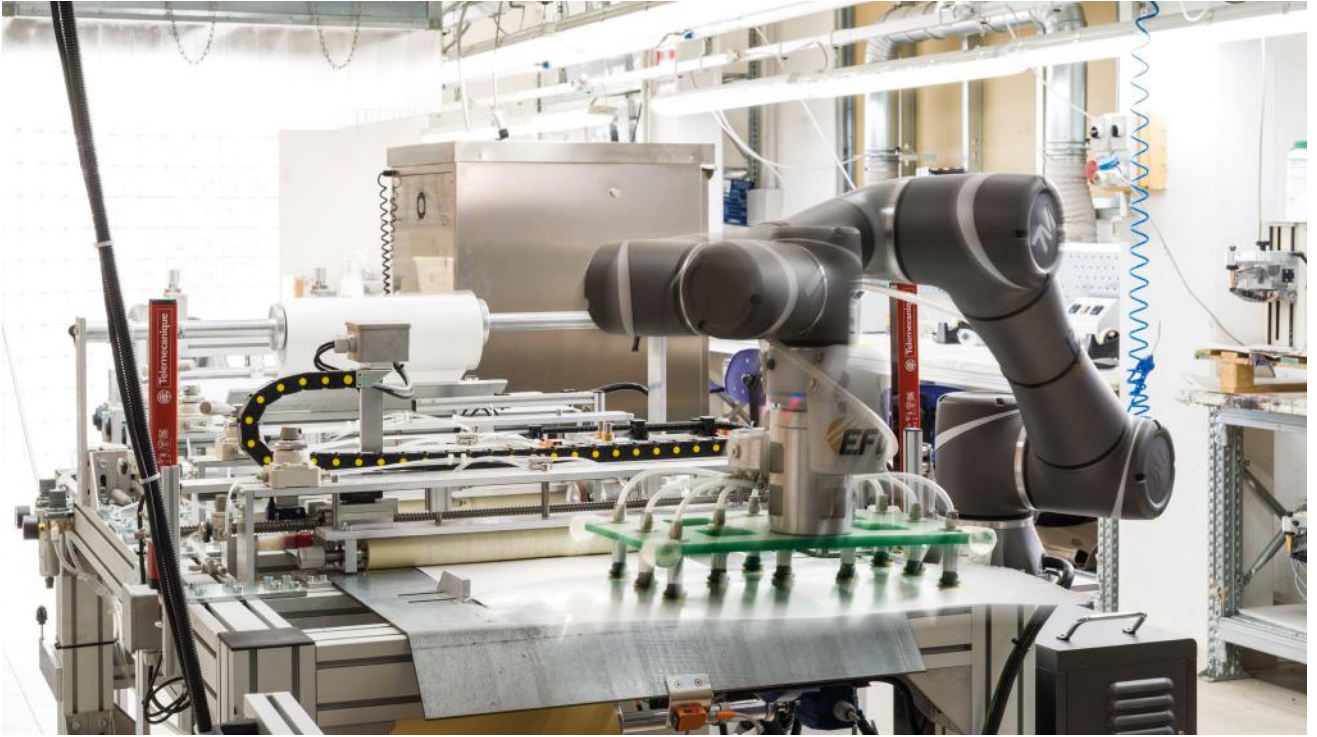
La CURIOSITÀ ha fatto e continua a fare da stella polare alla ricerca di soluzioni sempre più INNOVATIVE, cercando nuovi modi con cui poter rileggere e reinterpretare la nostra ARTIGIANALITÀ.

Il CORAGGIO con cui si guarda al futuro ha portato a fare della CREATIVITÀ e della VERSATILITÀ il fulcro valoriale dell'azienda nonché gli elementi principali per cui distinguersi a livello competitivo. Questi innovativi punti di vista si sono fusi con le COMPETENZE consolidate da decenni di esperienza, affiancate dai nuovi talenti acquisiti.

Grazie a questo circolo virtuoso, da Goretti ci si affida alla tradizione per assicurare la qualità, offrendo al contempo prestazioni tecniche e visioni delle risorse interne e del territorio continuamente rinnovate.

1. ARTIGIANALITÀ
2. INNOVAZIONE
3. CREATIVITÀ E RICERCA
4. VERSATILITÀ
5. COMPETENZA
6. CORAGGIO
7. CURIOSITÀ

2.



4.





# 3.2

## BUSINESS MODEL

LAVORAZIONI  
NETWORK  
ÈSTRO LAB  
MARKETING E COMUNICAZIONE  
MODELLERIA  
COMMERCIALE  
PRODUZIONE

L'odierna realtà di Goretti, l'alta capacità produttiva industriale, il fare fronte alle esigenze dei grandi brand, hanno le loro radici nel laboratorio artigiano fondato nella seconda metà degli anni '70 a Serra de' Conti, in provincia di Ancona. Da quei giorni, la cura dell'estrema qualità in ogni lavorazione è sempre la stessa e la poliedricità e la capacità di mutare adattandosi alle esigenze del mercato, sono diventate tra le principali abilità dell'azienda.

Alla base di questo modello imprenditoriale così sfaccettato, ma ben funzionante, e punto di riferimento per lo sviluppo delle attività nel lungo periodo, vi sono l'unicità della metodologia progettuale, produttiva e commerciale, nonché l'attenzione costante alle esigenze del cliente e ai cambiamenti.

**Innovazione e flessibilità rappresentano il motore di Goretti, sempre alle prese con una continua ricerca dell'eccellenza a sostegno della competitività di ogni cliente.**

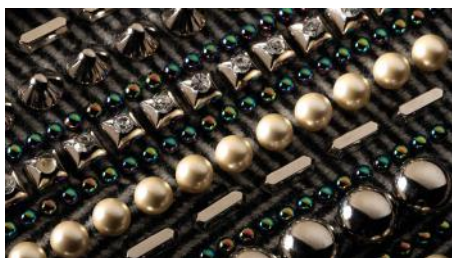




## LAVORAZIONI

I semilavorati, destinati ad impreziosire pelletteria, calzature e abbigliamento prodotti dai grandi brand del fashion, derivano dalla sinergia di lavorazioni manuali e tecnologiche e consistono in manufatti di altissima complessità, frutto della gestione coordinata di molteplici reparti altamente competenti e realtà aziendali, diverse tra loro ma interconnesse e accomunate dagli stessi valori.

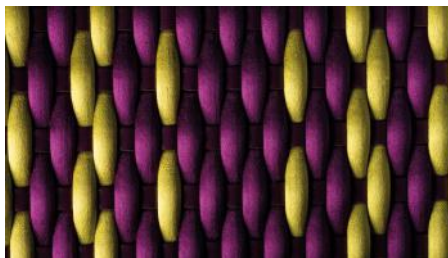
Possiamo suddividere le molteplici tecniche che consentono lo sviluppo di prodotti altamente innovativi in 8 macroaree:



1. APPLICAZIONI STRASS, BORCHIE E PIETRE  
(termoadesivo, ABS, graffettato, rivettato, pietre cucite)
2. STAMPA  
(UV Led, stampa per sublimazione, stampa ECO)



3. PROTOTIPAZIONE VELOCE E TEST  
(stampa 3D, laboratorio test)
4. TAGLIO E INCISIONE  
(incisione e taglio laser, taglio ad acqua)



5. RICAMI E CUCITURE  
(cuciture automatizzate, ricami a macchina, ricami e cuciture a mano)
6. GUARDOLIFICIO E ACCESSORI  
(tubolari, mignon, lissatura, accessori)



7. INTRECCI E ARTI TESSILI (intrecci a mano, macramè, lavorazione a maglia, uncinetto)
8. EMBOSSEING

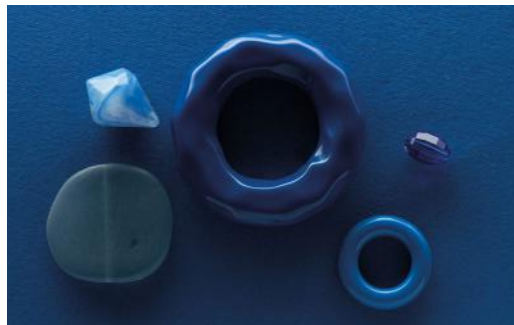
Oltre alla molteplicità dell'offerta di lavorazioni è possibile creare prodotti ancora più ricchi, con un ulteriore grado di complessità, grazie alla **stretta collaborazione con un network di aziende specializzate**.

Goretti, infatti, in un'ottica sistemica e cercando di anticipare le future necessità del mercato, è da sempre impegnata nell'estensione del suo raggio d'azione, nella ricerca e nel consolidamento di partnership con aziende che condividano la stessa etica del lavoro e possano costituire un importante valore aggiunto, garantendo allo stesso tempo una costante reperibilità e qualità delle materie prime.

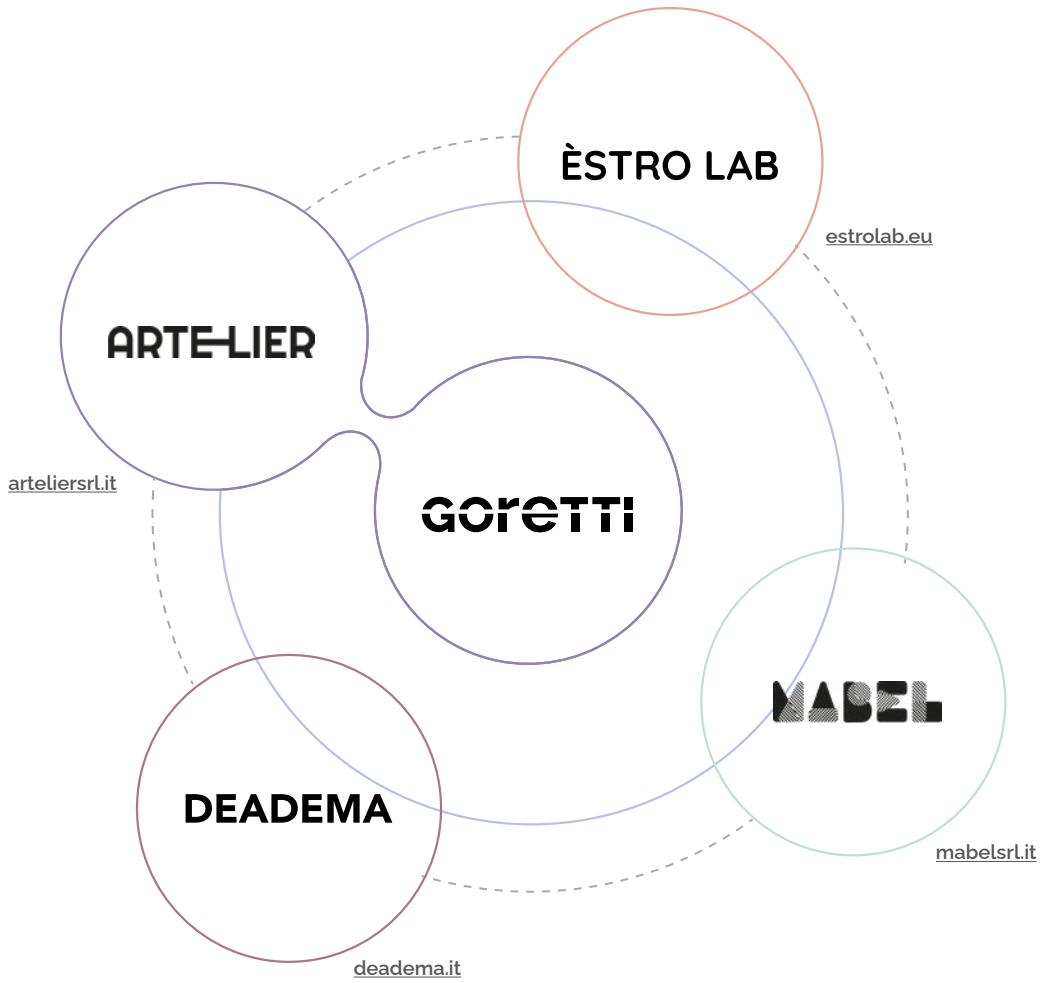
È nato così un network di aziende al servizio dei progetti di moda: aziende indipendenti che raggiungono l'eccellenza ognuna nel proprio campo e alle quali è possibile richiedere servizi più mirati. Oltre a questo, è attiva anche una collaborazione sinergica nelle lavorazioni: Goretti mette a disposizione un unico responsabile per ogni progetto, in grado di organizzare e gestire ogni fase del flusso, dai campioni alla produzione. Viene garantita così la massima qualità di ogni passaggio fino al risultato finale, con la creazione di prodotti che sono frutto di diverse tecniche apparentemente lontane tra loro, ma in realtà conseguenza di una forte collaborazione e del prezioso scambio di competenze complementari.

In particolare **TEKNOMABEL SRL**, società con sede a Chiuduno (Bergamo), è specializzata nello stampaggio di accessori in materia plastica e abs rivolti al mondo della bigiotteria, calzatura, pelletteria e abbigliamento. La produzione di Mabel risponde ai bisogni di qualità e perfezione tecnica, avvalendosi delle ultime tecnologie per la realizzazione di componenti plastici e minuteria finita. Specializzati nella progettazione e realizzazione di ogni dettaglio/ componente per accessori moda e bigiotteria, tutti i prodotti Mabel sono personalizzabili e completamente Made in Italy.

Vi è poi **DEADEMA SRL**, società con sede a Forlì specializzata nella realizzazione, mediante microfusione e saldatura, di bijoux (collane, bracciali, orecchini, fermagli, spille, ecc.) e accessori e componenti di altissima qualità per la calzatura e la pelletteria.



Il Network Goretti.



All'interno del network Goretti troviamo anche Èstro Lab, vero e proprio cuore creativo di tutte le aziende in partnership. Una peculiarità che è anche un grande valore aggiunto: un ufficio stile interno in grado di trasformarsi in un vero e proprio prolungamento degli uffici stile dei brand. La consulenza di stile rappresenta infatti un supporto prezioso per i clienti, che possono così contare su un team creativo di professioniste con un'ampia esperienza nei comparti pelletteria, calzatura e abbigliamento, in grado di interpretare al meglio le richieste su temi o specifiche lavorazioni, rispettando l'identità di ogni brand, restando in linea con le caratteristiche ed esigenze stilistiche e con un occhio sempre attento all'heritage di ogni maison.

Il team rappresenta una sorta di prolungamento degli uffici prodotto e stile dei brand, ed è in grado di offrire una consulenza a tutto tondo, a partire dalla ricerca su siti specializzati come WGSN, alla composizione di moodboard e palette colori, alla ricerca di nuove tecniche e materiali, ai disegni di prodotti e lavorazioni, fino all'analisi di fattibilità del progetto anche in base ai costi e ai limiti tecnici, o l'organizzazione della produzione.



Tutto questo perché al gusto per lo stile e alla creatività del team Èstro Lab, si uniscono la competenza tecnica e produttiva necessaria per la risoluzione delle problematiche, e servizi ad alto valore aggiunto come la possibilità di consultare l'intero archivio delle collezioni Goretti con una visita in sede, in modalità fotografica o in conto visione, fino ai campioni effettuati ad hoc in base al tipo di richiesta.

Oltre al lavoro di consulenza e personalizzazione, Èstro Lab si occupa anche dell'elaborazione di due collezioni all'anno presentate in anteprima durante gli eventi di settore (Première Vision e Lineapelle).

Le collezioni sono frutto di un costante lavoro di trend forecasting e viaggi di ricerca per creare stimoli non banali, e vengono dedicate ogni stagione ad un tema diverso, sviluppato in collaborazione con artisti e associazioni culturali del territorio, così da coinvolgere ed ispirare i clienti che non si troveranno davanti soltanto oggetti inanimati ma veri e propri manufatti con una storia da raccontare.

## MARKETING E COMUNICAZIONE

In sinergia con l'Ufficio Stile, l'Ufficio Marketing e Comunicazione valorizza e poi diffonde dentro e fuori l'azienda proposte dense di significato. Vero e proprio anello di congiunzione tra i vari reparti, tra gli uffici stile delle aziende del network e con il territorio e le associazioni, con cui Goretti collabora per portare un valore aggiunto a propri prodotti e coinvolgimento all'ambiente aziendale e sociale.

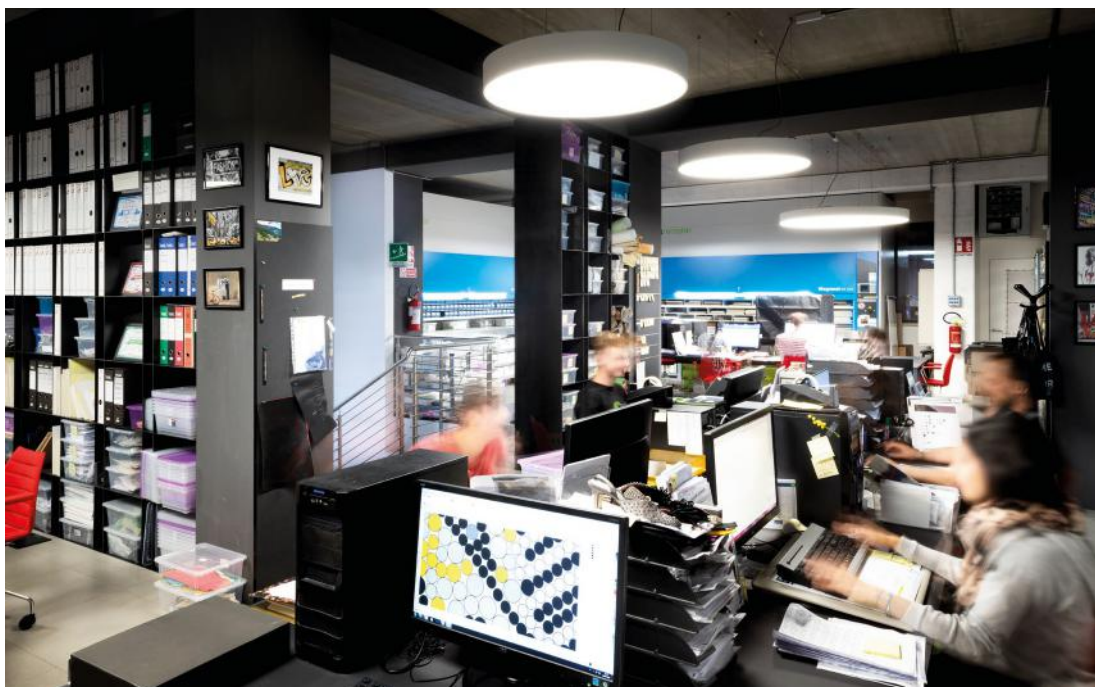
**Lo scopo del team è quello di proporre una strategia autentica e concreta, portatrice dei valori peculiari dell'azienda, con contenuti purpose-driven e un'estetica coerente e curata, non solo per distinguersi dai concorrenti, ma per poter aggiungere valore alla condivisione con i clienti e con la società.**

L'evoluzione dell'azienda, le sue iniziative, novità e partecipazioni, vengono raccontate creando un rapporto di continuità e di integrazione con gli utenti sia interni che esterni. Inoltre l'ufficio svolge un ruolo importante nella partecipazione alle fiere di settore, in modo da coinvolgere i visitatori in un'esperienza immersiva che faccia delle già eccellenti lavorazioni soltanto la base di partenza verso un percorso emotivo, in cui il cliente ha la possibilità di soffermarsi e raccogliere informazioni preziose per il proprio lavoro.

## MODELLERIA

Un'altra sinergia fondamentale di Èstro lab è quella con la Modelleria di Goretti. Composto da un team giovane, dinamico, con profonda conoscenza del mondo della moda, il reparto modelleria ha la capacità di trasformare le idee dei clienti e dell'ufficio stile in progetti concreti. La modelleria si presta a rispondere alle richieste più particolari: composta da vari tipi di sensibilità e grazie alla varietà di competenze che vanno dall'utilizzo dei software di disegno più avanzati nella progettazione 2D e 3D, alla conoscenza della progettazione del prodotto finito, fino al fotoritocco, **si distingue per la trasversalità oltre che per la precisione e cura del dettaglio.**

Gli uffici tecnici e prodotto dei brand hanno la possibilità di interfacciarsi direttamente con il referente del reparto, assicurandosi velocità di risposta, un controllo diretto sulla realizzazione dei campioni e la massima discrezione, grazie anche alla possibilità di progettare e produrre internamente tutti gli impianti produttivi necessari poi per la realizzazione delle lavorazioni.



## COMMERCIALE

Confrontandosi internamente con Modelleria, Ufficio Stile e produzione, l'Ufficio Commerciale risponde con competenza tecnica e disponibilità a tutte le esigenze del cliente in una reale ottica di project management, dalla fase iniziale di quotazione fino al monitoraggio delle tempistiche di produzione.

Una delle peculiarità che caratterizzano maggiormente il team è la capacità di ascolto che, unita all'esperienza, permette di dare risposte veloci ma concrete rispetto alle idee di realizzazione di un nuovo prodotto.

**Per i clienti il team commerciale Goretti rappresenta una presenza costante all'interno delle sedi dei brand, sia negli uffici stile che uffici prodotto, assicurandosi una relazione diretta con i reparti cardine grazie alle collaborazioni ormai consolidate e alla fiducia reciproca che si è venuta a creare nel tempo.**

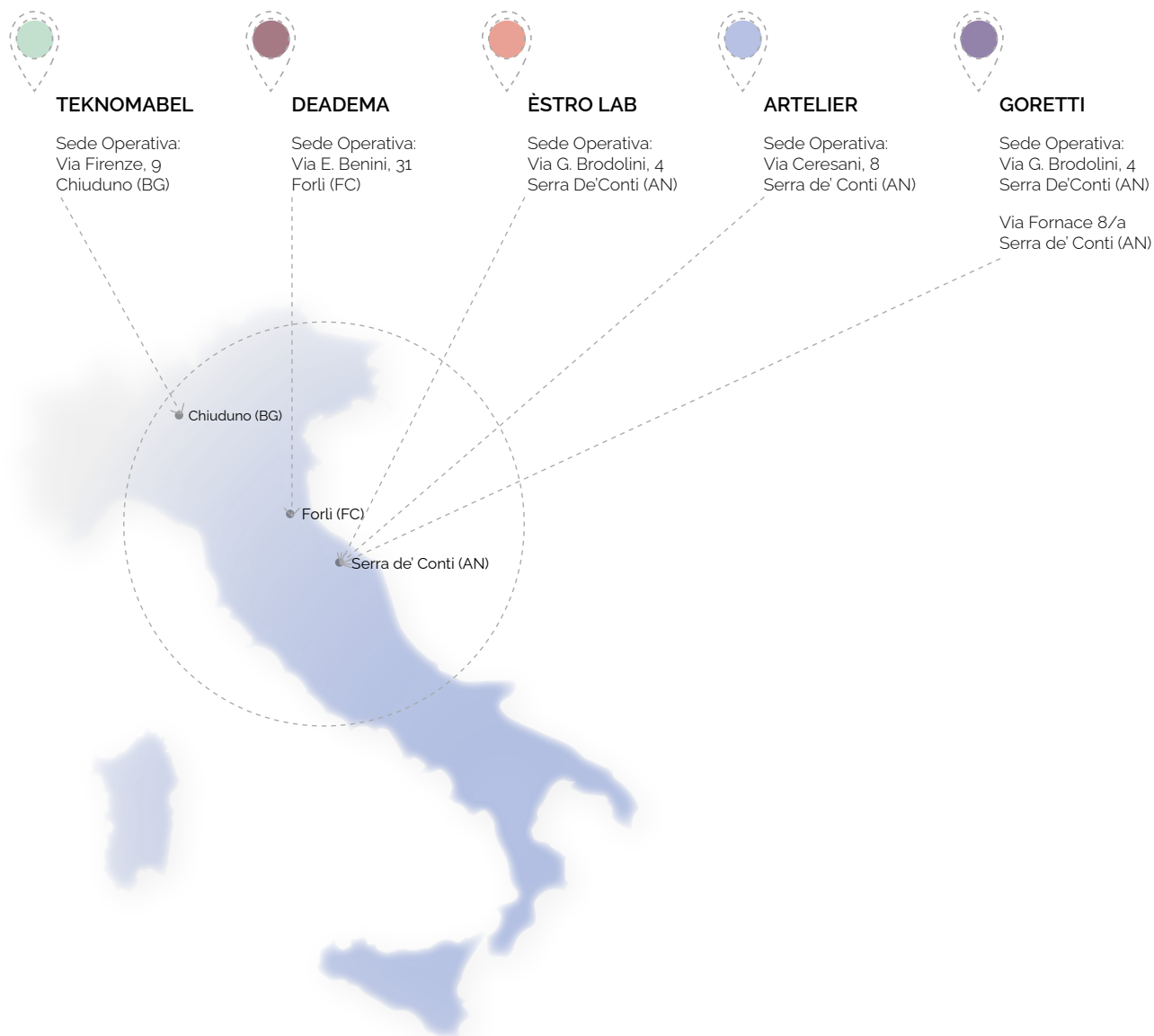
In alternativa, sono numerose le presenze in sede che Goretti registra ogni settimana da parte di responsabili o interi uffici dei brand con cui collabora.

Un servizio di Customer Care è sempre a disposizione per la risoluzione di qualsiasi problema e la presenza costante nella sede produttiva e il continuo scambio con la Modelleria e l'Ufficio Stile, permettono di sostituirsi agli occhi del cliente seguendo in maniera costante l'andamento delle lavorazioni fino alla consegna finale.

Dal punto di vista logistico, Goretti è in grado di ovviare al problema delle distanze geografiche con un servizio costante di trasporti personalizzati, che evitano le tempistiche non sempre affidabili e le problematiche legate all'utilizzo dei corrieri. In questo modo i clienti hanno la possibilità di vedere spesso soddisfatte le loro richieste in tempi record.



Le sedi del Network Goretti.



## PRODUZIONE

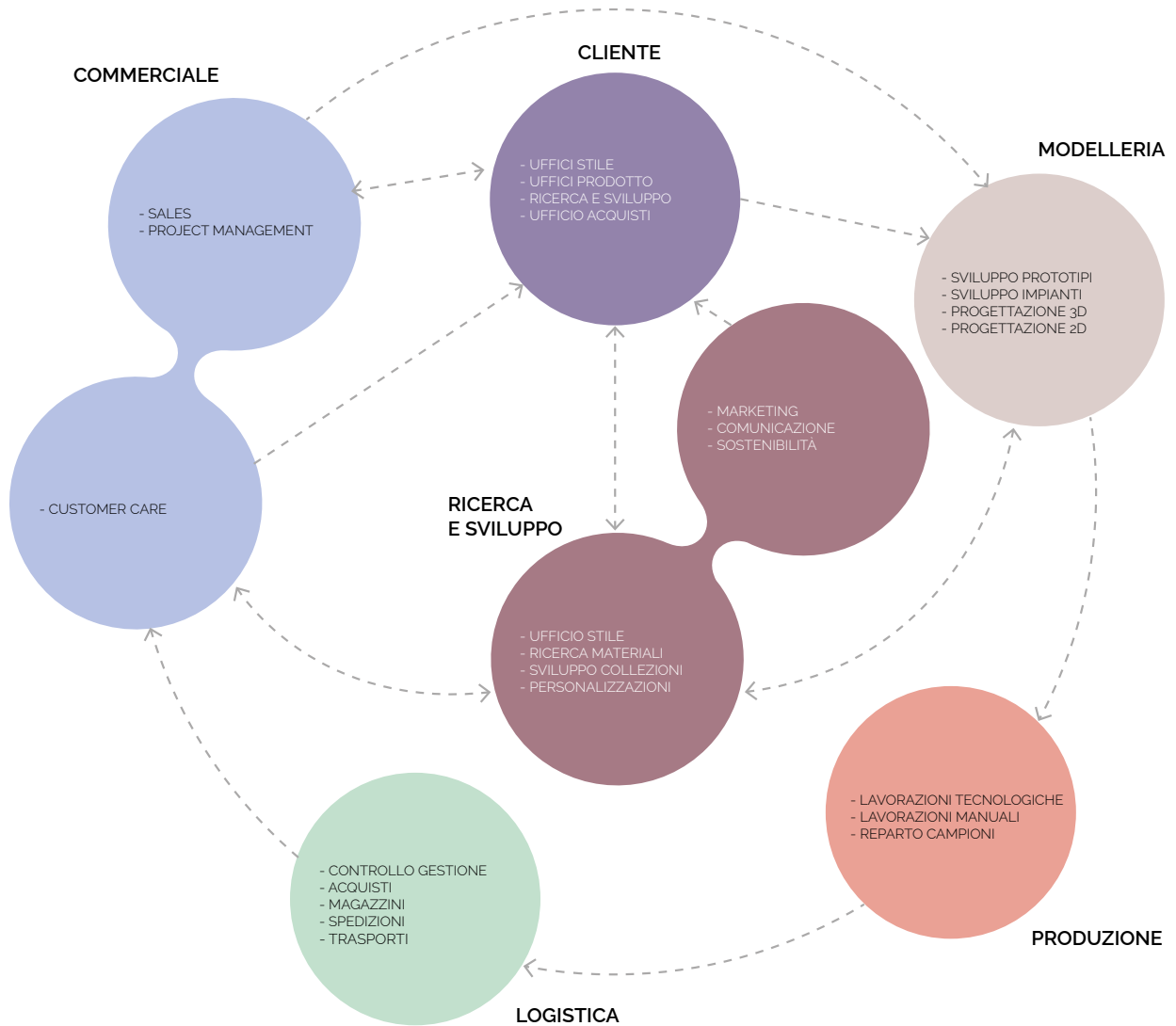
Per la fase di industrializzazione Goretti si avvale di un reparto di produzione capace di far fronte a quantitativi importanti, ma allo stesso tempo estremamente flessibile.

L'azienda ha adottato un layout produttivo fluido, capace di mutare velocemente in base alle esigenze del mercato.

Inoltre, per non intralciare l'andamento della produzione e per assicurare velocità ed efficienza nello studio dei prototipi, un intero reparto aziendale è dedicato allo sviluppo dei campioni in tutte le sue fasi, da quelle di competenza dell'ufficio stile, a quelle della modelliera a quelle legate agli aspetti produttivi, con il supporto di una parte del reparto produzione.



## Modello di Business Goretti





4.

CONTINUARE  
AD ESSERE BENEFIT  
NEL GRUPPO  
MINERVAHUB

Siamo profondamente consapevoli della nostra responsabilità sociale ed ambientale: il successo e la competitività a lungo termine di un'azienda dipendono dalla capacità di saper equilibrare la crescita economica interna con gli impatti socio-ambientali che inevitabilmente conseguono allo svolgimento dell'attività di impresa.

Sulla base di questa consapevolezza, la nostra cultura e la nostra strategia aziendali sono basate su valori improntati alla crescita sinergica dell'azienda con il territorio circostante, in un'ottica di *value creation* duratura.

L'importanza della creazione di beneficio comune condiviso con i nostri stakeholder e la volontà di essere parte attiva di un sistema etico e sostenibile, hanno fatto sì che la nostra società, al termine dell'anno 2021, abbia deciso di divenire SOCIETÀ BENEFIT, integrando nello Statuto oggetto sociale; al fianco delle attività core, obiettivi ed impegni di sostenibilità nella creazione di valore di lungo periodo, da perseguire nei confronti delle principali categorie di stakeholder. **Il settore Fashion & Luxury, è uno dei primi e principali settori ad aver intrapreso un percorso collettivo verso un modello più sostenibile. MinervaHub, nostra capogruppo, che aggrega molteplici realtà di eccellenza operanti nel settore, è particolarmente attenta alle tematiche di sostenibilità quale fattore generatore di competitività.**

*"Il Gruppo lavora costantemente per dare vita al concetto di **lusso sostenibile e responsabile**" ridisegnando processi e prodotti per ridurre l'impatto etico, sociale e ambientale. Il Gruppo, a forte **vocazione territoriale**, si impegna altresì a promuovere una dinamica solidale con le comunità locali che ospitano le aziende e i siti produttivi con la volontà di accrescere l'impatto sociale positivo delle singole attività"*

*"La valorizzazione dell'**artigianalità** italiana è un tratto distintivo del gruppo. Il driver relativo alla competitività delle singole società è, infatti, espresso dal know-how, dal patrimonio umano e dalla costante ricerca della qualità che contraddistinguono da sempre le lavorazioni e i progetti offerti." <sup>1</sup>*

<sup>1</sup> Bilancio di Sostenibilità MinervaHub

È per questo che il Gruppo ha intrapreso un ambizioso percorso di evoluzione verso un modello di business sempre più sostenibile, formalizzato all'interno dell' "Environmental, Social and Governance Masterplan" (ESG Masterplan), che racchiude i principali passi verso la creazione di una moda sostenibile, che favorisca la cultura della Sostenibilità. **Continuare ad "essere Benefit" all'interno del Gruppo MinervaHub ci appare un percorso naturale.** "La diffusione della cultura d'impresa responsabile e sostenibile", obiettivo contenuto nell'oggetto sociale della nostra società, trova nel Gruppo MinervaHub, terreno fertile per coltivare nuovi stimoli e progetti sempre più ambiziosi.

*"Nello svolgimento della propria attività, la società persegue specifiche finalità di beneficio comune che favoriscono la diffusione della cultura d'impresa, responsabile e sostenibile, per agevolare una crescita, economica e sociale, di tutto il territorio e della comunità. In particolare:*

- *valorizzazione di tutte le espressioni creative, artistiche e di design;*
- *promozione e valorizzazione dell'artigianato artistico, anche attraverso il know-how acquisito nella filiera e la conservazione delle tradizioni locali;*
- *la promozione di prodotti creativi, del tessile, della moda e del design, di alta qualità e che abbiano un lungo ciclo di vita;*
- *valorizzazione e promozione di prodotti e accessori per il settore moda realizzati con l'utilizzo di materiale inedito ed estraneo al settore, anche ecologico, riciclato, biodegradabile e compostabile;*
- *sensibilizzazione e condivisione con la filiera produttiva di conoscenze, competenze e best practices, nella formazione di studenti, nella comunicazione e informazione ai vari stakeholder;*
- *l'uso delle energie rinnovabili nell'attività produttiva e perseguimento di un percorso di transizione ecologica dei processi aziendali;*
- *la strutturazione di progetti con i clienti per ridurre l'impatto ambientale dei prodotti/processi produttivi, migliorare la qualità dei prodotti e promuovere il benessere dei lavoratori*
- *la promozione della formazione sia tecnica che sui temi della sostenibilità, anche con partnership con istituzioni scolastiche, pubbliche e private;*
- *l'investimento in innovazione tecnologica con l'acquisizione di strumentazioni tecniche e con la formazione di personale e collaboratori;*
- *la cura e la motivazione del personale con il riconoscimento di premi e iniziative di sostegno al reddito del personale, volte ad accrescere la salute e il benessere del lavoratore, anche attraverso piani di welfare aziendali;*
- *il sostegno all'imprenditoria locale, anche selezionando, se possibile, partner strategici del territorio di riferimento che rispettino principi di sostenibilità;*
- *il sostegno alla valorizzazione, alla conservazione e al recupero del patrimonio culturale, storico e artistico del territorio." 2*

2 Oggetto sociale Goretti srl 2023





# 5.

## NOTA METODOLOGICA

5.1 CRITERI DI REDAZIONE E ANALISI DI MATERIALITÀ

5.2 STANDARD DI VALUTAZIONE

5.3 DIMENSIONI DI SOSTENIBILITÀ



## 5.1

# CRITERI DI REDAZIONE E ANALISI DI MATERIALITÀ

In quanto "Società Benefit", ai sensi della Legge di Stabilità 2016, art. 1, co. 376, L. 208/2015, Goretti è tenuta a redigere annualmente una relazione concernente il perseguimento del beneficio comune rendicontando le proprie azioni di sostenibilità e prefissandosi obiettivi annuali nei confronti di governo dell'impresa, lavoratori, ambiente e "altri portatori di interesse" identificati attraverso l'analisi di materialità.

La relazione, per il secondo anno, prende la forma di Bilancio di Sostenibilità, redatto secondo i **criteri "ESG"**, acronimo che identifica specifici driver utili a determinare l'impatto ambientale, sociale e di governance delle imprese, dal momento che la strategia aziendale, fondata su un forte senso di responsabilità sociale ne incarna perfettamente gli obiettivi.

Alla base dell'intero lavoro vi è stata l'identificazione delle principali categorie di stakeholder su cui l'attività aziendale ha maggior impatto. Tale esercizio è fondamentale in quanto l'identificazione delle aspettative degli stakeholder rappresenta un fattore critico di successo, che ad oggi ci consente anche di allineare la nostra strategia di sviluppo con quella del Gruppo MinervaHub.

Il presente Bilancio di Sostenibilità poggia quindi su una strutturata analisi di materialità ("significatività") che consente di definire gli aspetti di sostenibilità da rendicontare.

In un primo momento la società ha svolto un'analisi di benchmark dei principali operatori del settore Fashion & Luxury e del contesto in cui Goretti opera, identificando i macro-temi materiali di settore.

È stata poi svolta un'analisi dell'attività aziendale così da verificare la coerenza della materialità dei temi settoriali con i temi risultati rilevanti al livello di singola azienda.

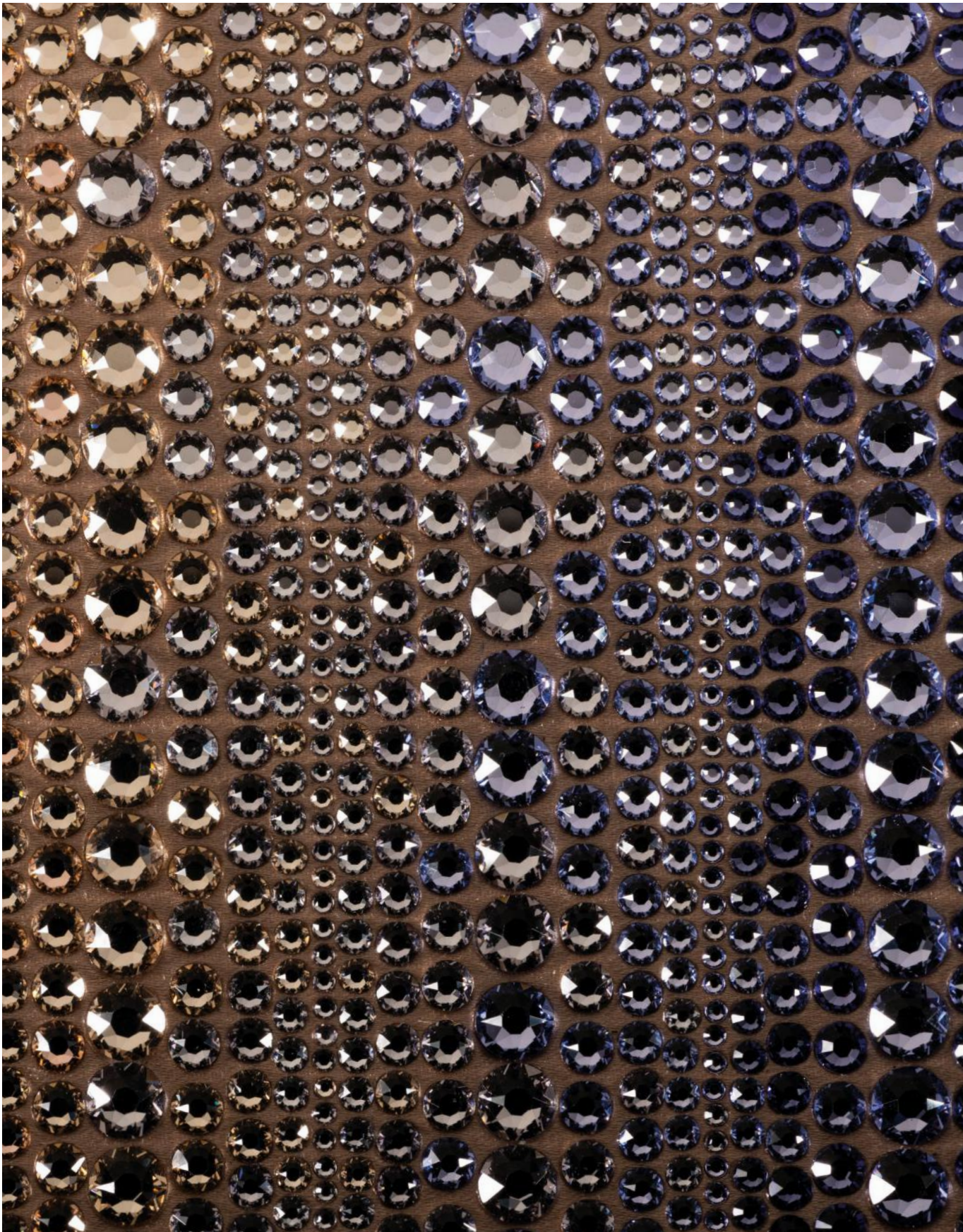
I risultati ottenuti da questa prima analisi interna sono poi stati confrontati con le principali priorità ESG emergenti dalle richieste dei principali stakeholder.

I risultati finali sono poi stati approvati dal CEO dell'azienda.

I temi rilevanti di sostenibilità pertanto hanno consentito di identificare gli stakeholder critici: l'ambiente (Environmental), i dipendenti, i clienti e le comunità locali (Social), ed infine la governance interna (Governance).

Le aree di valutazione critiche identificate con i criteri "ESG" sono perfettamente in linea con le categorie di stakeholder rilevanti identificati dalla normativa benefit.

Per perseguire in maniera concreta il beneficio comune, nel corso dell'esercizio 2023 sono state messe in atto azioni volte al raggiungimento degli obiettivi di sostenibilità e, inoltre, sono stati determinati obiettivi concreti di sostenibilità da raggiungere nel corso dell'esercizio 2024. Azioni 2023, eventuali impedimento al raggiungimento degli obiettivi prefissati per il 2023 ed obiettivi 2024, vengono descritti nel successivo capitolo 7.





# 5.2

## STANDARD DI VALUTAZIONE

La valutazione degli impatti generati dall'attività è avvenuta utilizzando quali standard di valutazione esterni gli Standards del Global Reporting Iniziative (GRI), elaborati dal GSSB (Global Sustainability Standards Board), riconosciuti a livello internazionale quale strumento ottimale per la rendicontazione degli impatti economici, sociali ed ambientali derivanti dall'attività d'impresa.

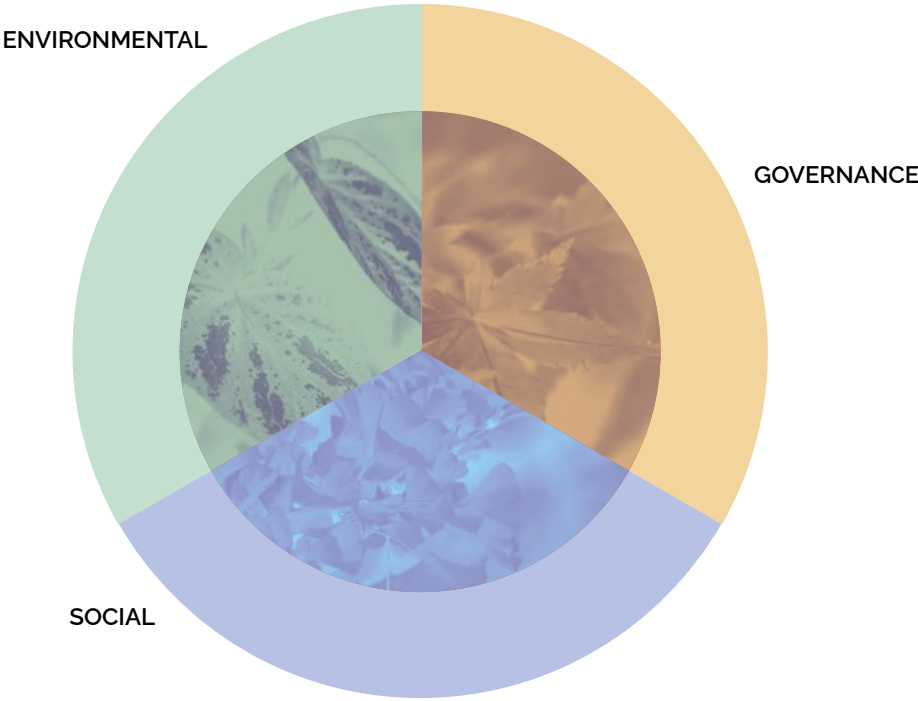
I GRI Standards consentono alle imprese di divulgare gli impatti delle azioni intraprese sull'economia, sull'ambiente e sulle persone ed inoltre, essendo utilizzati ampiamente a livello globale, consentono di avere un adeguato livello di comparabilità con le informazioni condivise da differenti realtà aziendali sulla base dei medesimi standard.

I GRI Standards, nell'ultima versione pubblicata nell'ottobre del 2021, sono strutturati in tre serie tematiche che coprono rispettivamente l'ambito dell'economia (GRI 200), dell'ambiente (GRI 300) e quello del sociale (GRI 400). Oltre ai tre principali gruppo tematici, ai fini di tale Report sono fornite informazioni in merito all'organizzazione che la società ritiene utile fornire in accordo con il GRI 2 e le informazioni relative all'individuazione dei temi materiali per l'azienda e per i propri Stakeholder (GRI 3).

L'intero documento è redatto secondo l'approccio "Core", misurando e comunicando il proprio impegno verso gli obiettivi di sostenibilità attraverso la selezione di temi ed indicatori ritenuti "materiali" tra quelli proposti dal "GRI". I principi GRI presi a riferimenti con i propri temi materiali e le relative informazioni riportate nel documento sono riepilogate al capitolo 8.



SOSTENIBILITÀ E RESPONSABILITÀ





## 5.3

# DIMENSIONI DI SOSTENIBILITÀ

Gli impegni della Goretti seguono quanto prefissato dalle Nazioni Unite con l'Agenda 2030, che rappresenta un radicale ripensamento dei sistemi economici in ottica meno impattante, per le persone e per il pianeta che ci ospita.

Di seguito viene fornita una descrizione sintetica degli obiettivi di sostenibilità identificati dalla società per ciascuna categoria di stakeholder, riportando inoltre l'obiettivo perseguito in coerenza con il contenuto dell'Agenda ONU 2030.

## AMBIENTE

- Emissioni e cambiamento climatico
- Energia Green
- Biodiversità
- Materiali ecologici e certificati
- Recupero rifiuti



## DIPENDENTI

- Uguaglianza ed equità
- Inclusività



## COMUNITÀ LOCALI

- Bellezza condivisa



## CLIENTI

- Trasparenza
- Qualità e sicurezza dei prodotti
- Condivisione dei valori etici



## GOVERNANCE

- Costruzione di business resiliente



ENVIRONMENTAL

SOCIAL

GOVERNANCE





# 6. DIMENSIONI DI SOSTENIBILITÀ





6.1

# ENVIRONMENTAL

“Sostenibilità” significa “responsabilità ambientale”, tradotta in un impegno costante alla riduzione di consumi ed emissioni derivanti dai nostri processi produttivi, al fine di minimizzare il nostro impatto ambientale.

In Goretti perseguiamo l'obiettivo di contribuire in modo positivo alla protezione e alla salvaguardia dell'ambiente, attraverso lo sviluppo di strategie e iniziative volte a favorire la minimizzazione degli impatti ambientali connessi allo svolgimento delle attività intraprese.

In tale ottica abbiamo adattato una strategia di lungo periodo fatta di iniziative volte all'**efficientamento energetico** e alla **riduzione delle emissioni di gas a effetto serra**. Come primo passo abbiamo dato il via nel 2024 alla misurazione della nostra impronta carbonica (**Carbon Footprint**), con l'obiettivo di quantificare il nostro impatto e di fissarci obiettivi concreti di riduzione delle emissioni.

I percorsi di sostenibilità ambientali intrapresi dall'azienda sono in linea con quanto perseguito dal Gruppo MinervaHub, che ha formalizzato i propri impegni per la sostenibilità ambientale all'interno del Masterplan ESG, che prevede diverse progettualità per ottimizzare i consumi e le emissioni delle proprie attività.

*“L'attenzione agli impatti ambientali rappresenta un tema di sempre maggiore rilevanza per il Gruppo MinervaHub, anche in vista dei ritmi di crescita della produzione e del conseguente fabbisogno energetico che rende necessario un continuo monitoraggio dei consumi e delle emissioni e relative strategie di efficientamento e riduzione.”<sup>3</sup>*

<sup>3</sup> Bilancio di Sostenibilità MinervaHub



## EMISSIONI E CAMBIAMENTO CLIMATICO

La riduzione delle emissioni e dei consumi passa inevitabilmente attraverso il processo di trasformazione digitale della struttura produttiva. Avere un'azienda all'avanguardia ed estremamente tecnologica consente di ottimizzare i processi produttivi con una conseguente riduzione dei consumi e delle emissioni. Perseguiamo una transizione digitale che sia al passo con quella ecologica, perché i due obiettivi sono profondamente collegati: rendere le imprese più innovative, sfruttando le nuove tecnologie, significa saper monitorare ed abbattere consumi ed emissioni.

### Nuovo stabilimento produttivo

Nell'ottica di crescere in maniera sostenibile, nel 2023 abbiamo inaugurato un nuovo stabilimento produttivo a Serra de' Conti, dotato di una struttura moderna e dedicata alla tecnica del termoadesivo. La progettazione e la realizzazione dello stabilimento riflettono l'impegno per l'innovazione e la sostenibilità. I flussi di lavorazione.

- Sono stati utilizzati materiali di riciclo per limitare l'impatto sull'ambiente e sui costi, senza però risparmiare sulla qualità dell'opera.
- Abbiamo incrementato lo stoccaggio con il posizionamento di ulteriori tre magazzini verticali che semplificano tutte le operazioni di reperimento materiali, aiutano a risparmiare spazio occupato a terra, velocizzano il picking e garantiscono distanziamento e adeguata sicurezza per tutti gli operatori. Inoltre, permettono un controllo estremamente preciso, consentendo anche una conduzione più accurata dei materiali in magazzino.



Il nuovo stabilimento e i magazzini verticali inglobati nell'architettura dell'edificio.

## Tecnologie all'avanguardia

Tra le principali iniziative di efficientamento energetico, l'investimento nelle migliori tecnologie disponibili sul mercato risulta essere la soluzione vincente.

Supportare la digitalizzazione dei processi facendo comunicare le macchine tra loro e integrandole con il sistema di gestione della produzione, aumenta l'efficienza e al contempo forma nuove competenze nei collaboratori.

- SISTEMA DI ABBATTIMENTO DEGLI INQUINANTI DA TAGLIO LASER

Il sistema di abbattimento degli inquinanti da taglio laser, mediante scrubber ad acqua, permette il trasferimento degli inquinanti dall'aria al liquido di lavaggio. Inoltre è dotato di un sistema di monitoraggio parametri e personalizzazione da remoto.

- STAMPANTE ECO

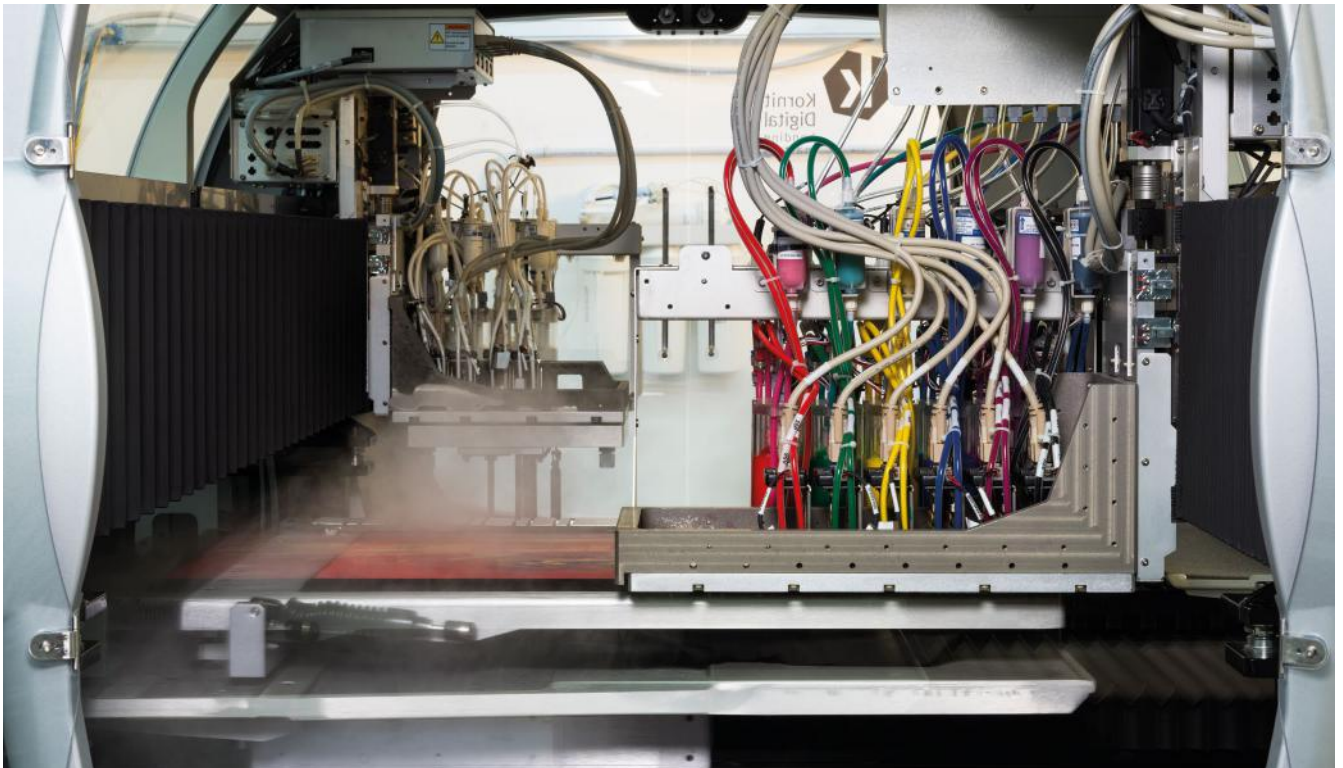
La nuova stampante Kornit Avalance HD6 è certificata GOTS (Global Organic Textile Standard) e OEKO-TEXT ECO PASSPORT, in linea con gli standard globali della sostenibilità e del "sustainable fashion". La stampante utilizza gli inchiostri ecologici NeoPigment™ Eco-Rapid a base acquosa assicurando un consumo notevolmente ridotto rispetto allo standard con minori costi e la possibilità di stampare in esacromia.

- SERVER SYNETO

Una soluzione software per la gestione dei dati con velocità di esecuzione superiore a quella delle singole macchine fisiche, attraverso la virtualizzazione dei vari server, ottimizzando le risorse a loro necessarie. Sfrutta l'iperconvergenza per semplificarne la gestione e offre virtualizzazione, backup, ripristino istantaneo e disaster recovery nativamente integrati. Garantisce maggior sicurezza dei dati e velocità di utilizzo. Provvisto di sistema energy ready 4.0, resta una soluzione intelligente per la gestione, un utilizzo efficiente e un monitoraggio dei consumi energetici.



Stampante ECO Kornit



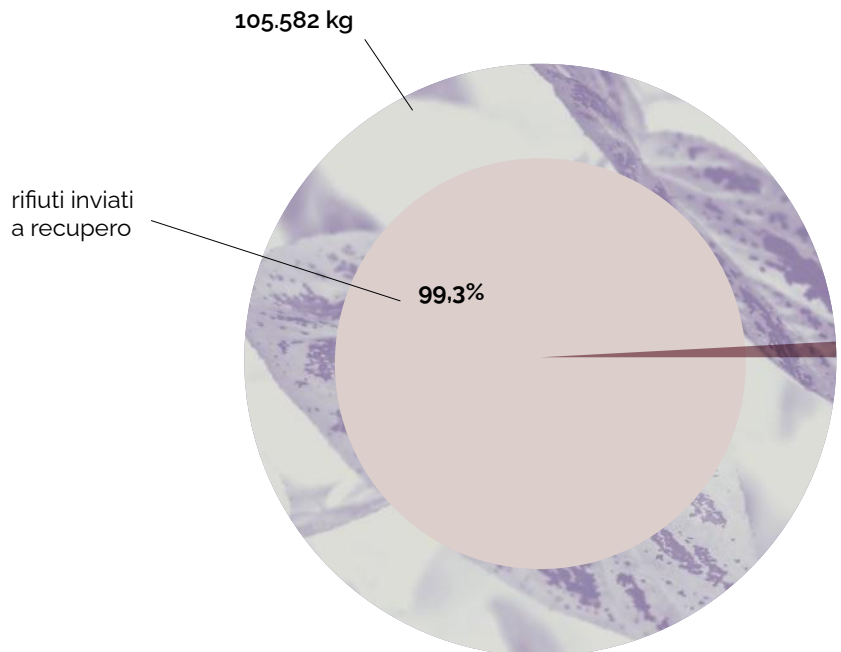
## CYBER SECURITY

In termini di Cyber Security, l'azienda investe in modo importante sul disaster recovery e sulla business continuity, a protezione completa dei dati dei clienti. Negli ultimi anni l'attenzione dell'azienda a questo tema si è intensificata, in risposta alla sempre maggiore complessità e frequenza con cui gli attacchi informatici vengono condotti verso imprese e organizzazioni di livello nazionale e internazionale. In particolare sono stati fatti investimenti sul Disaster Recovery e sulla Business Continuity, incrementate le infrastrutture informatiche dell'azienda ed effettuate delle integrazioni tra programmi gestionali.

## RECUPERO RIFIUTI

Nel corso dell'anno 2023 sono stati prodotti 106.317kg di rifiuti, di questi sono stati inviati a recupero 105.582 kg, circa il 99,3 %.

Inoltre, a fine anno, è stato collocato nella sede di Via Fornace un container dedicato esclusivamente alla raccolta dei rifiuti di carta, pronta per il riciclo.



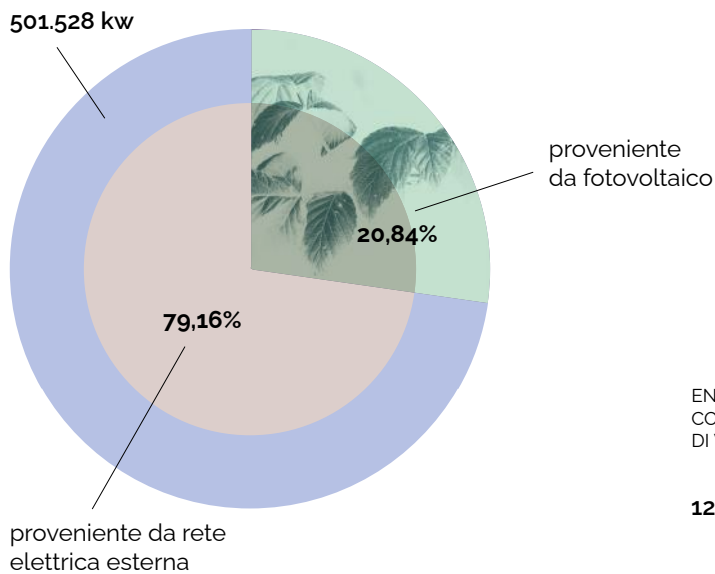


## ENERGIA GREEN

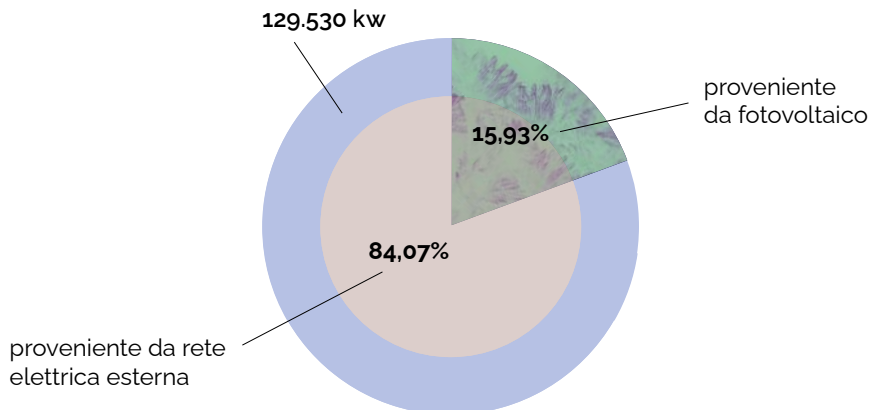
I nostri stabilimenti sono dotati di impianti fotovoltaici, con l'obiettivo di implementare notevolmente l'autonomia energetica.

Lo stabilimento di via Brodolini, sito in Serra de' Conti, vede in funzione 2 impianti fotovoltaici, uno da 72 kw e uno da 49.98 kw. Mentre lo stabilimento di via Ceresani ha in funzione un impianto fotovoltaico da 70.38 kw.

ENERGIA ELETTRICA TOTALE  
CONSUMATA DALLO STABILIMENTO  
DI **VIA BRODOLINI** NEL 2023



ENERGIA ELETTRICA TOTALE  
CONSUMATA DALLO STABILIMENTO  
DI **VIA CERESANI** NEL 2023



## BIODIVERSITÀ

Impatti positivi sull'ambiente si ottengono non solo attraverso innovazione tecnologica dei processi produttivi, ma anche attraverso azioni che nutrono direttamente la nostra terra ed il nostro ecosistema.

### PIANTUMAZIONE

Maggiore copertura arborea significa migliori servizi ecosistemici indispensabili per la salute umana e la prevenzione di tante malattie e degrado psico-fisico.

Gli alberi sono i migliori alleati contro il cambiamento climatico, contribuiscono alla pulizia dell'aria e dell'acqua, alla creazione di nuovi ecosistemi, all'incremento della biodiversità ed anche alla creazione di un ambiente che abbia un effetto psico-fisico sulla popolazione che ne fruisce.

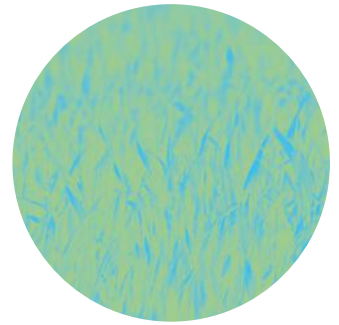
Nel 2023 abbiamo piantato:



**110 piante "mangia-smog" ad alto fusto** quali acero campestre, platano, celtis australis, morus platanifolia fruitless, pioppo bianco



**500 piante per siepi** ed allori

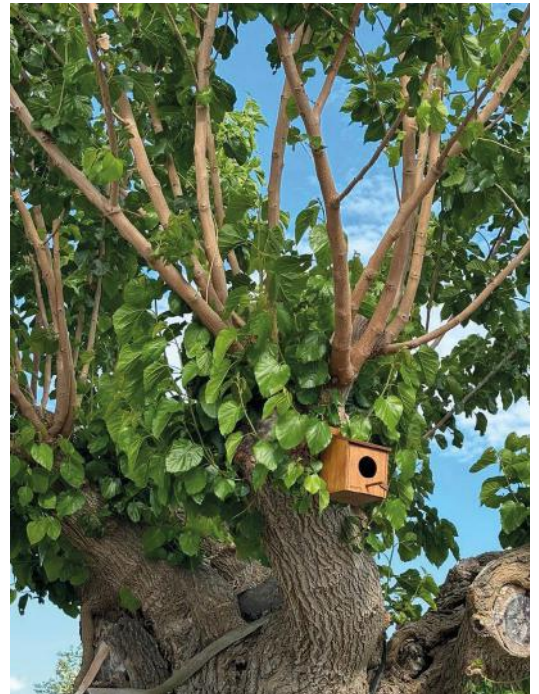


**6500 metri quadri di erba verde** da giardino

## RIPRISTINO DEGLI ECOSISTEMI

Sono state installate 12 arnie per le api, ognuna ospitante un'ape regina e dalle 40.000 alle 60.000 api, curate ed allevate dall'apicoltore Petrolati Federico, dell'Azienda Agricola di Arcevia "il principino", vincitore del primo premio 2024 per il miglior miele millefiori biologico delle marche. L'allevamento di Federico è a conduzione biologica e segue procedure specifiche per ottenere prodotti dell'alveare 100% naturali. Tra i metodi adottati ci sono il trattamento con Apibioxal (acido ossalico di tipo organico) e il confinamento della Regina, evitando sistemi con trattamenti chimici acaricidi. Il rispetto per questo biosistema si manifesta anche nel mantenere sempre a disposizione delle api una riserva di miele sufficiente per la loro sussistenza, ricorrendo ad altri tipi di alimentazione, sempre di natura biologica, solo in caso di necessità. Tutte queste cure e attenzioni permettono di ottenere prodotti biologici certificati, come miele e cera.

Sono state installate 20 casette per uccellini prodotte dalla falegnameria 7senso, una bottega creativa di Lorenzo Arcangeli tra le eccellenze artigiane de la "via maestra" che lega i migliori artigiani artisti della regione marche. Costruite in multistrato marino Okumè, legno dalla caratteristica durabilità naturale e resistente all'usura data dagli agenti atmosferici, sono state studiate per ridurre al minimo gli interventi di manutenzione e garantire una maggiore durata nel tempo. Pensate per accogliere specie di piccola taglia naturalmente presenti nel territorio, le casette hanno la facciata avanti apribile per poterle ispezionare e ripulire quando sono inutilizzate.





# 6.2 SOCIAL

## 6.2.1 DIPENDENTI

“Sostenibilità” significa “equilibrio”: l'equilibrio del singolo si traduce in un equilibrio comune, che costituisce la base per un ambiente lavorativo fatto di persone collaborative e fidelizzate.

Goretti riconosce nelle Persone un elemento imprescindibile per il suo successo, perché la capacità di innovare e perseguire l'eccellenza nella realizzazione dei prodotti è frutto della dedizione di tutte le persone che fanno parte dell'azienda.

Un team di persone che condivide la stessa passione e i medesimi valori: questo è possibile grazie alla diversità che caratterizza i dipendenti, all'ambiente sicuro e stimolante che contraddistingue l'azienda, alla costante ricerca di bilanciamento tra vita lavorativa e privata, nonché alle opportunità di formazione e crescita.

Anche il territorio in cui Goretti opera, caratterizzato dal ritmo lento della provincia e dal verde delle colline marchigiane, aiuta ad aumentare la qualità della vita di chi vi abita e lavora.



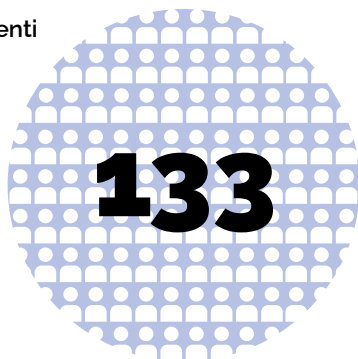
## UGUAGLIANZA ED EQUITÀ'

La nostra azienda è profondamente consapevole che il più importante know-how sono le persone "Goretti".

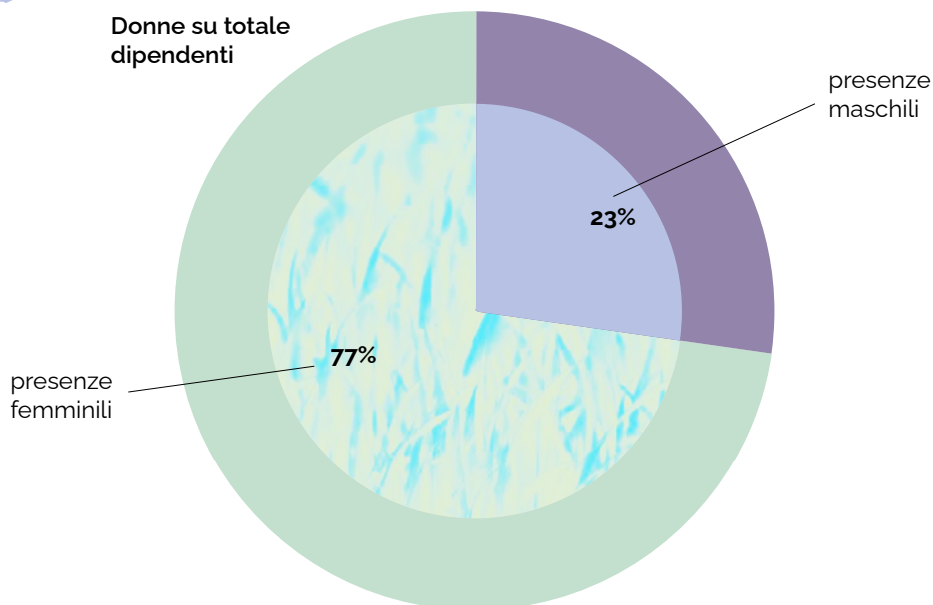
La vera uguaglianza si ottiene quando la diversità è normalità: ogni giorno cerchiamo di creare un ambiente inclusivo, in cui ogni forma di diversità di genere, età, etnia, religione ed orientamento sessuale diventa ricchezza.

Promuoviamo un ambiente di lavoro sicuro e accogliente, che favorisca la crescita personale e professionale di ogni singolo individuo e che promuova valori quali il rispetto reciproco, la fiducia e il senso di appartenenza all'azienda.

N. dipendenti  
GORETTI  
nel 2023

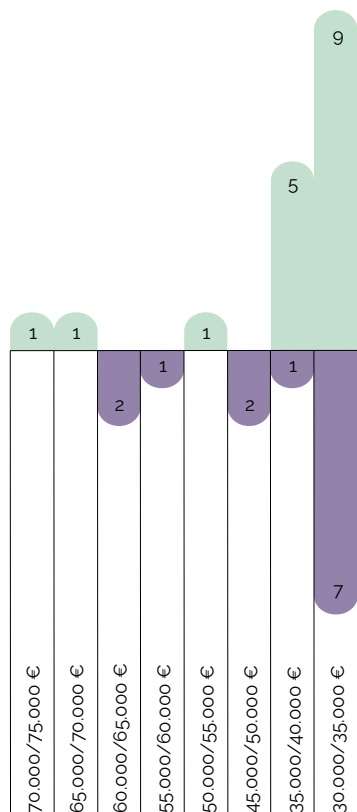
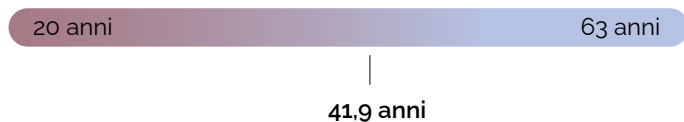


Donne su totale dipendenti





## Età media

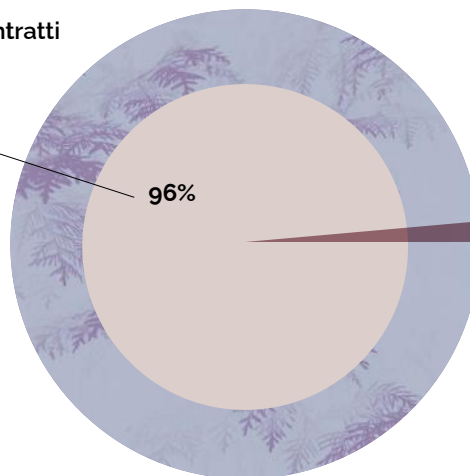


## Prime 30 RAL personale dipendente impiegato/operaio

- donne
- uomini

## Contratti

tempo indeterminato



## INCLUSIVITA'

Per essere competitivi bisogna fare squadra. Favorire la curiosità del singolo diventa un elemento chiave per costruire un team coeso e un ambiente di lavoro inclusivo. Per questo la formazione professionale per i nostri dipendenti, è pianificata non solo in fase di inserimento, ma per tutto il percorso che condividono con noi. Nel 2023, in vista dell'inserimento della nuova Stampante Kornit Avalanche HD6, i dipendenti della modelleria hanno effettuato un corso di 15h, in cui sono stati appresi i principali funzionamenti e le tecniche per la produzione di stampe su tessuti con fibre naturali.

### Welfare aziendale

La predisposizione di un buon piano welfare rappresenta un modo per gratificare e fidelizzare i propri collaboratori, nonché rendere più attrattiva l'impresa verso nuovi candidati e garantire un'adeguata gestione delle relazioni interne, migliorando l'ambiente lavorativo.

Nell'ambito del Piano di Welfare Aziendale avviato nel 2023, a tutti i dipendenti è stata offerta la possibilità di scegliere tra una serie di servizi defiscalizzati in ambito salute, benessere, istruzione, ricreazione, sport e viaggi, con l'intento di partecipare attivamente al miglioramento e al benessere del work-life balance.



## Convivialità e condivisione

Abbiamo creato spazi in cui i nostri dipendenti possano condividere tempo insieme al di fuori del solo ambiente lavorativo, come ad esempio la palestra aziendale, dotata di macchinari per l'allenamento e spogliatoi, oltre che di bevande e snack per tutti.

Inoltre la cultura dell'aggregazione in azienda si palesa particolarmente nei momenti di condivisione del cibo: durante le festività, Natalizie e Pasquali, ma anche grazie all'organizzazione di numerosi eventi quali cene aziendali, merende, lotterie di beneficenza e tramite la diffusione della cultura dell'utilizzo e diffusione delle tipicità del territorio, con omaggi dedicati a tutti i dipendenti.

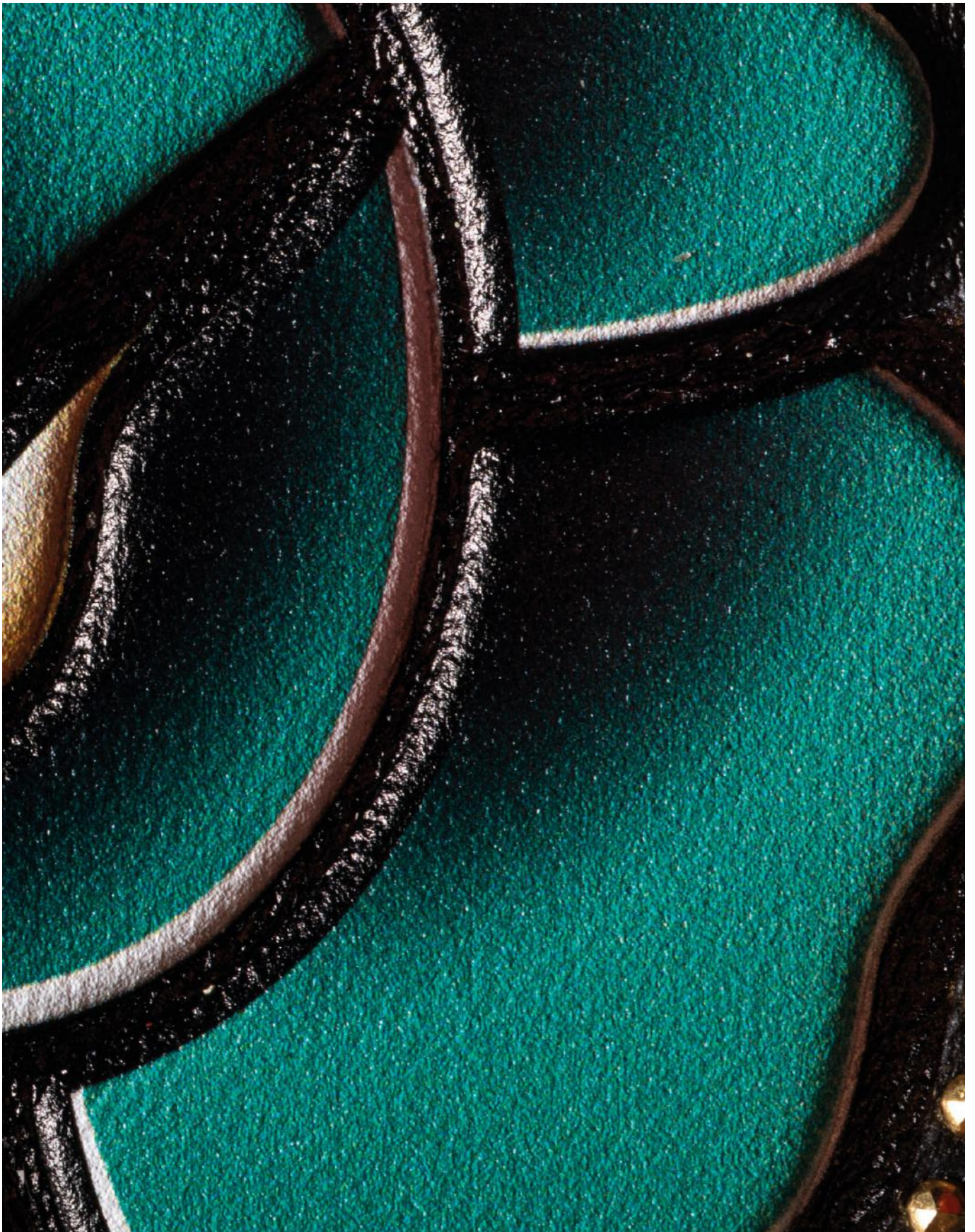


## 6.2.2 CLIENTI

“Sostenibilità” è sinonimo di “trasparenza”: fondata sulla fiducia reciproca e sulla collaborazione, per raggiungere obiettivi comuni di sostenibilità ambientale e sociale.

La clientela Goretti è costituita dai più importanti brand di moda, particolarmente attenti al rispetto di standard di produzione sostenibile e alla qualità delle condizioni lavorative del personale dipendente.

La centralità del cliente in Goretti pervade ogni azione e decisione quotidiana, a partire dall'ascolto di ogni loro esigenza. L'azienda ha lavorato, e continua a farlo, per proseguire nel percorso di creazione di una cultura sempre più incentrata sull'eccellenza, sulla trasformazione e sulla trasparenza e collaborazione con i propri interlocutori.



## TRASPARENZA

Manteniamo un dialogo costante con i nostri clienti, nell'ottica di un reciproco e continuo confronto.

Vogliamo garantire una comunicazione trasparente in merito ai nostri processi produttivi e al rispetto degli standard di qualità e sostenibilità che i molti dei nostri clienti top richiedono.

L'attività di audit operata dai nostri clienti consente all'azienda di confermare la rigerosità delle procedure adottate e la conformità dei prodotti.

## QUALITÀ E SICUREZZA DEI PRODOTTI

La nostra attività si caratterizza per la coesistenza di attività manuali di grande precisione e artigianalità con lavorazioni affidate a macchine automatiche o semi-automatiche. La nostra azienda mira a garantire cura del dettaglio e precisione tecnica, riducendo al minimo i casi di non conformità dei prodotti.

## CONDIVISIONE DEI VALORI ETICI

Attraverso la condivisione del nostro bilancio di sostenibilità, la pubblicazione di newsletter, dell'utilizzo dei social e del nostro blog, comunichiamo ai nostri utenti i valori dell'azienda volti ad incrementare i principi di sostenibilità.

Informare e comunicare, obiettivi che consentono di far partecipare tutti attivamente allo sviluppo e alla realizzazione, come raggiungimento condiviso, dei passi e delle evoluzioni che l'azienda compie.



## 6.2.3 TERRITORIO E COMUNITÀ LOCALI

“Sostenibilità” significa porre alla base dei valori aziendali la “responsabilità”, al fine di espandere, tramite azioni concrete, una cultura fatta di valori etici comuni, responsabili e sostenibili.

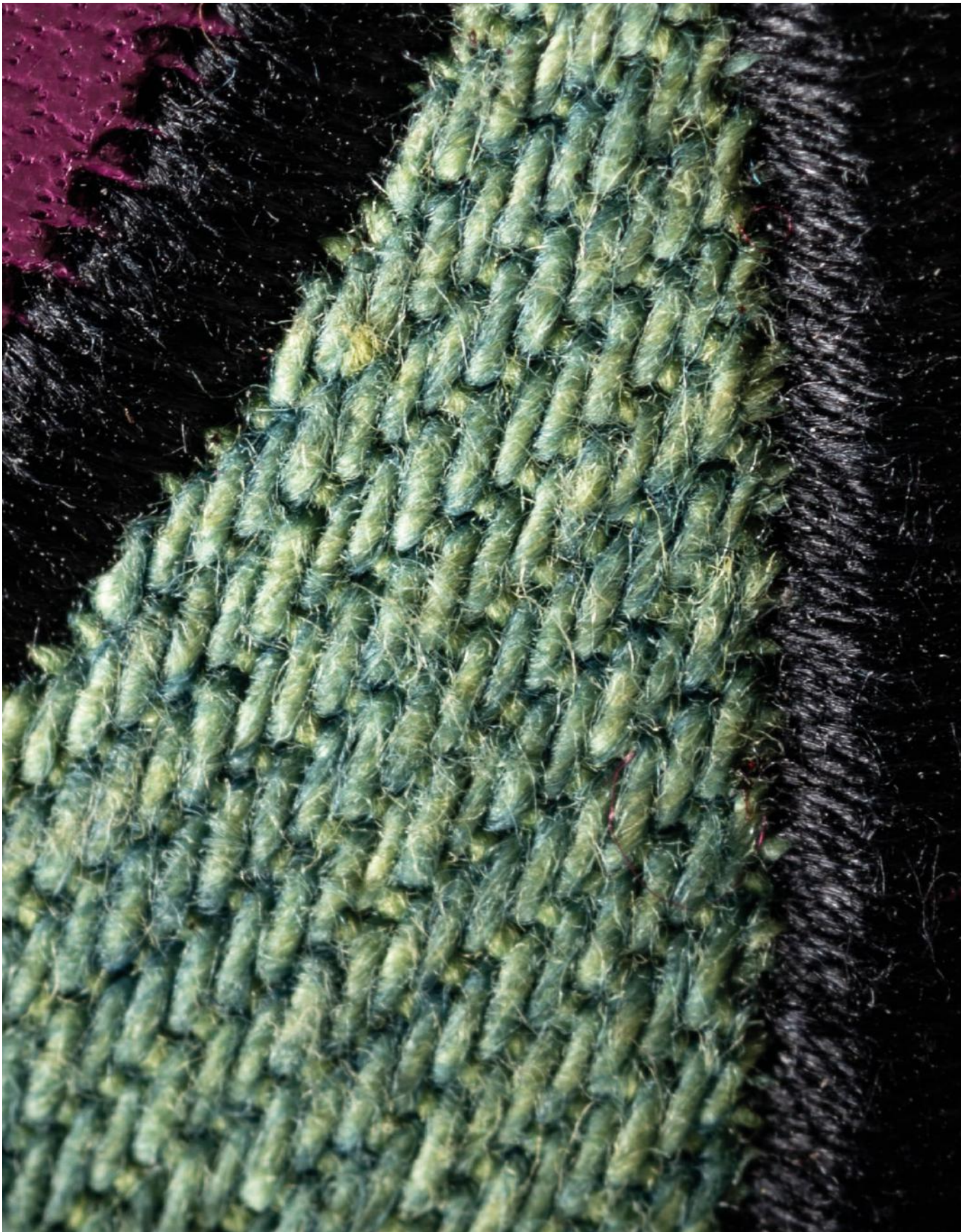
In Goretti riconosciamo l'importanza del nostro ruolo all'interno delle comunità in cui siamo inseriti e, per questo, operiamo con l'obiettivo di consolidare il nostro impegno tangibile nei confronti dei nostri territori, con iniziative specifiche ed attività volte al sostegno dell'economia locale.

Partecipiamo a numerosissime iniziative locali, per dimostrare il nostro impegno nella diffusione della cultura della responsabilità sociale dei singoli e delle organizzazioni alle quali appartengono.

I luoghi in cui operiamo ci offrono le risorse (partnership, dipendenti, paesaggi collinari), che è nostro compito curare in quanto fonti di ispirazione per la nostra attività creativa di ideazione di nuove soluzioni per i clienti.

L'osmosi tra azienda e territorio è essenziale per generare “bellezza condivisa”.





## BELLEZZA CONDIVISA

### Collaborazione con Associazioni ed enti territoriali

Nel 2023 la nostra collaborazione con le associazioni ed enti del territorio è continuata su più fronti.

- ASSOCIAZIONE TIVITTORI

Durante tutto l'anno è stato portato avanti con l'Associazione un lavoro costante di condivisione per la realizzazione dei temi della collezione "**Mani Ribelli**" presentati da Goretti a Lineapelle febbraio e settembre 2023.

"Dal Margine" (settembre 2023) si allaccia al precedente "Mani Ribelli", insieme dipanano il filo dell'intenzione creativa per il 2023. L'ispirazione del tema "**Dal Margine**" è nata dalla performance "Dal Margine\_primo studio" (parte del progetto Arts 2022/23, proposta in anteprima il 26 Marzo 2023 all'Ex Frantoio di Serra de' Conti) curata da Claudia Gioia Gentili e Pier Paolo Vernuccio.

- ASSOCIAZIONE LAPSUS

Goretti ha contribuito all'organizzazione di due laboratori all'interno del progetto Overline promosso dall'associazione **Lapsus** di Senigallia (AN), dedicato all'arte outsider e al suo rapporto con il territorio:

- laboratorio "Segni Mossi", il primo e originale progetto italiano di ricerca nato dall'artista visivo Alessandro Lumare e dalla danzatrice e coreografa Simona Lobefaro per indagare il rapporto tra segno grafico e danza;
- laboratorio "Appendici - espansioni corporee", a cura dell'artista Nazarena Tremonti e dedicato ai due processi più importanti della nostra visione creativa: la protezione e il prolungamento del sé.

- ISTITUTO INTERNAZIONALE DI GRAFOLOGIA

Goretti ha sostenuto un **progetto di intervento grafologico alla Scuola Primaria di Serra de' Conti**, proposto dall'Istituto grafologico G. Moretti di Urbino con l'obiettivo di fornire agli insegnanti uno strumento di osservazione sulla base del tracciato grafico, sviluppare una corretta e consapevole attenzione ai fenomeni grafici della fascia evolutiva in relazione alle diverse tappe evolutive, individuare per ogni bambino potenzialità, risorse e problemi evolutivi e individuare situazioni di difficoltà al fine di intervenire tempestivamente a favore del benessere del bambino.



I personaggi del progetto "Dal Margine" interpretati dall'illustratrice Giulia Dall'Ara



## Gli eventi per e con la comunità locale

Restituire per noi di Goretti è importante quanto ricevere.

- Grazie al legame che ci unisce al territorio, abbiamo trasformato il tema di collezione "Mani Ribelli", sviluppato con l'associazione TiVittori, in un evento a Serra de' Conti, nella suggestiva Chiesa di San Michele, dedicato alle persone che hanno contribuito ad ispirarlo: due giorni in cui, attraverso una presentazione e una mostra, abbiamo portato il racconto del nostro mestiere insieme al fascino delle lavorazioni fuori dall'azienda, per incontrare i nostri concittadini e restituire il frutto delle storie preziose che ci avevano consegnato. La mostra ha permesso alle nostre lavoratrici e lavoratori di mostrare ad abitanti, amici e familiari, l'incanto dei loro manufatti esposti come vere e proprie opere d'arte.
- L'11 novembre 2023 Goretti ha inaugurato il suo nuovo stabilimento di via Fornace, a Serra de' Conti e per l'occasione abbiamo organizzato un momento di convivialità con un pranzo offerto a dipendenti e familiari all'insegna dei sapori locali presso l'adiacente storica Fornace di Serra de' Conti, importante esempio di archeologia industriale. Il territorio ha partecipato all'evento rappresentato dalla Sindaca di Serra de' Conti e il Parroco Don Luciano.
- Poche settimane prima dell'inaugurazione del nuovo stabilimento, gli spazi della sede di via Fornace erano già stati messi a disposizione della popolazione, e non solo, in occasione delle giornate del FAI. Il nuovo spazio di proprietà di Goretti, la storica fornace Hoffmann, è stato protagonista domenica 15 ottobre delle giornate del FAI, Fondo Ambiente Italiano. Tutti i partecipanti hanno così potuto visitare un importante esempio di archeologia industriale perfettamente restaurato, la fornace di laterizi di tipo Hoffmann (una delle due rimaste in Italia) costruita nel 1880 e attiva fino al 1971. Alla giornata erano presenti storici che hanno narrato la storia della fornace ed architetti e ingegneri che hanno condiviso dettagli sulla sua ristrutturazione.



La storica Fornace Hoffmann



## Un nuovo mezzo per la Protezione Civile

Ad inizio anno abbiamo deciso di effettuare un'erogazione liberale alla Protezione Civile per la partecipazione all'acquisto di un'autovettura. La dotazione di mezzi consente ai volontari della Protezione Civile serrana la migliore esplicazione delle attività loro affidate, oggi sempre più essenziali come dimostrano le emergenze che si sono registrate negli ultimi anni in misura crescente nelle stesse Marche e nelle regioni circostanti. Evenienze che fanno ormai della Protezione Civile un servizio irrinunciabile specie nelle realtà periferiche, dove l'urgenza di risposte tempestive può a volte essere limitata dalla distanza.

## Collaborazione con istituti scolastici e Università

Avendo a cuore la formazione delle generazioni più giovani, la società si impegna ad essere parte attiva nella diffusione di una conoscenza non solo teorica, ma anche pratica.

- Il **tirocinio** è una misura formativa di politica attiva che consiste in un periodo di orientamento al lavoro e di formazione e che non si configura come rapporto di lavoro. Goretti si è impegnata durante l'estate ad accogliere presso le sue strutture, due tirocinanti provenienti dalla classe quarta del Liceo Artistico "Edgardo Mannucci" di Jesi (AN), che hanno potuto esplorare il mondo della ricerca e sviluppo prodotto collaborando a stretto contatto con l'ufficio stile.
- L'**alternanza Scuola-Lavoro** costituisce una modalità di realizzazione dei corsi nel secondo ciclo del sistema d'istruzione e formazione, per assicurare ai giovani l'acquisizione di competenze spendibili nel mercato del lavoro. Anche in questo caso Goretti si è offerta nell'anno 2023 di ospitare uno studente proveniente dall'istituto IIS "Corinaldesi-Padovano" di Senigallia (AN), per permettergli di apprendere le dinamiche aziendali, sviluppare relazioni interpersonali nel il lavoro in team e fare riferimento nel contesto aziendale alle competenze scolastiche acquisite.

## “Sei ore de’ Conti”

Goretti sostiene anche lo sport tramite la collaborazione con l'associazione **Podistica Valmisa** e in particolare con la partecipazione all'evento “Sei ore de’ Conti”, una gara podistica che va oltre la competizione sportiva e si trasforma in un appassionante evento collettivo ormai celebre: ogni anno sempre più partecipanti vengono da tutta Italia e si riuniscono per correre insieme godendo dello straordinario panorama in cui è incastonato il paese di Serra ‘de Conti, ma anche per mescolarsi alla folla festante di abitanti e visitatori curiosi, e divertirsi tra stand gastronomici, musica, intrattenimenti sorprendenti che allietano le vie del borgo di danze e risate.

## Sport Bonus

Lo **Sport Bonus** è un meccanismo finalizzato a favorire la pratica sportiva tramite interventi mirati all'ampliamento delle strutture sportive pubbliche esistenti o alla loro manutenzione/ restauro. Goretti nel 2023 ha partecipato donando al Comune di Serra de’ Conti un importante contributo per la realizzazione del nuovo campo sportivo. Precisamente sono stati stanziati 150.000 € per il rifacimento del manto, nuovo impianto di illuminazione e irrigazione.



La corsa “Sei ore de’ Conti”





# 6.3 GOVERNANCE

## COSTRUIRE UN BUSINESS RESILIENTE

L'azienda può ricercare la sostenibilità nelle varie dimensioni di performance (E ed S) solo qualora il management sia allineato alla strategia aziendale.

Le azioni del management sono finalizzate al conseguimento dell'oggetto sociale: diffondere bellezza condivisa per saper creare valore aggiunto sostenibile di lungo periodo e costruire un business resiliente.

I vertici aziendali devono bilanciare il profitto economico e la sostenibilità socio-ambientale, predisponendo adeguati presidi di controllo interno per condurre ogni attività di business con trasparenza, integrità, onestà e nel rispetto della legge.

Nel corso del 2023, non sono state applicate sanzioni per non conformità a leggi e/o regolamenti nel settore sociale, economico e ambientale. Infine, non si sono registrati episodi di corruzione e azioni legali per comportamento anticoncorrenziale, antitrust e pratiche monopolistiche.

### Adeguati assetti organizzativi, amministrativi, contabili

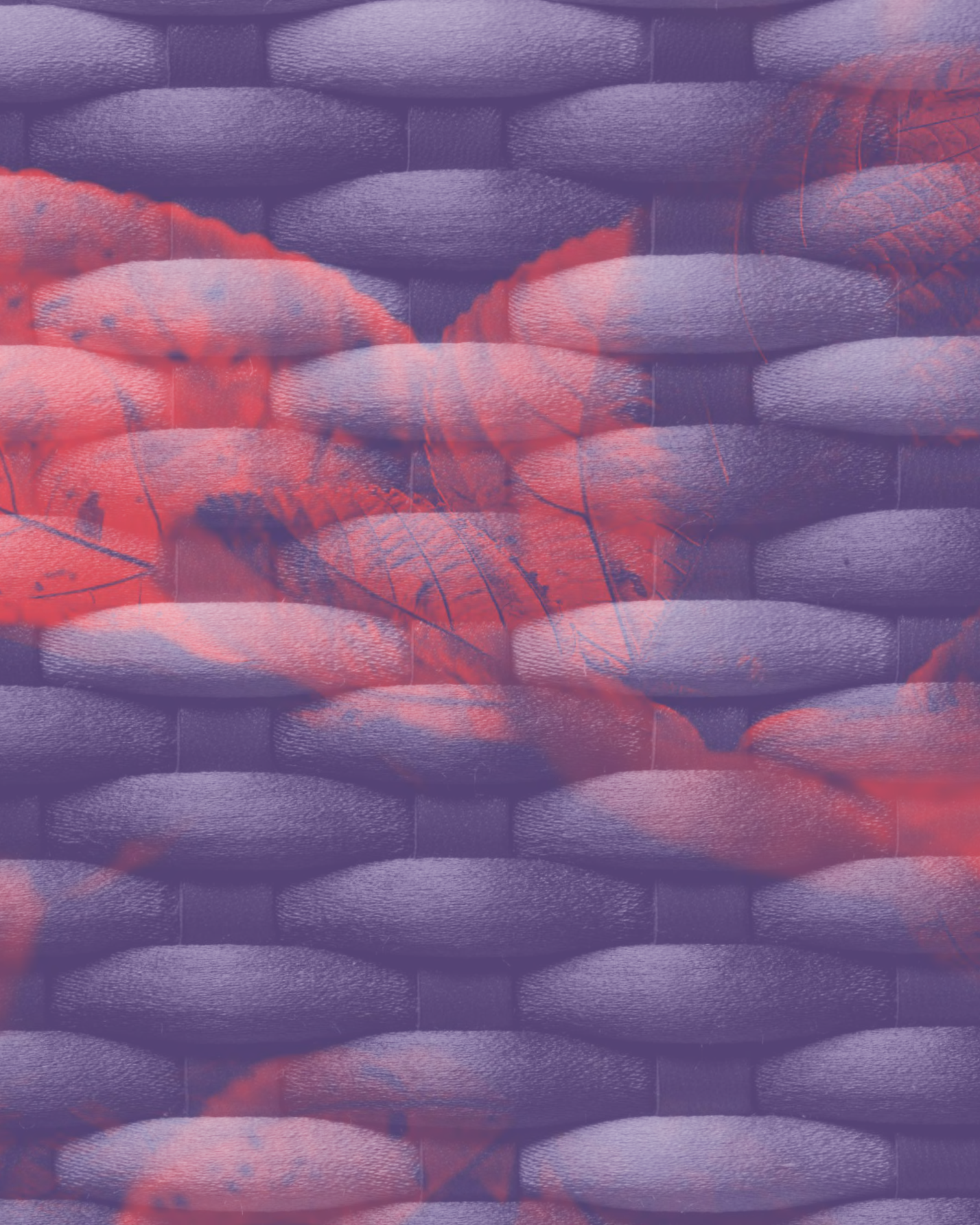
La sostenibilità nel consolidamento e nel mantenimento della continuità aziendale è un elemento centrale ed essenziale in ottica di creazione di valore in una prospettiva di lungo termine.

Una governance attenta alla sostenibilità opera sulla base di una visione di lungo periodo, riducendo i rischi di crisi aziendale e favorendo il principio di continuità aziendale.

## Codice Etico

La società è dotata di un proprio Codice Etico, che costituisce parte integrante del Modello di Organizzazione, Gestione e Controllo adottato.

Il Codice contiene al suo interno le Linee Guida e i principi etici a cui i soggetti che operano per l'Azienda (persone Goretti e stakeholder) si ispirano nella gestione quotidiana delle attività ed è pubblicato nel nostro sito web.



# 7. RENDICONTAZIONE OBIETTIVI 2023 E NUOVI OBIETTIVI 2024

*Sono “società benefit” quelle società che “nell’esercizio di un’attività economica, oltre allo scopo di dividerne gli utili, perseguono una o più finalità di “beneficio comune” e che operano in modo responsabile, sostenibile e trasparente nei confronti di persone, comunità, territori e ambiente, beni e attività culturali e sociali, enti e associazioni o “altri portatori di interesse”.*

In accordo con la normativa Benefit, per ciascuna area di valutazione prevista dalla normativa (governo dell’impresa, lavoratori, ambiente e “altri portatori di interesse” identificati attraverso un’analisi di materialità), vengono descritti:

- azioni attuate nell’esercizio 2023 per il perseguimento del beneficio comune, le azioni intraprese per il loro raggiungimento ed eventuali impedimenti;
- i nuovi obiettivi prefissati per l’anno 2024, valutando l’impatto generato dalle azioni intraprese sulla base di standard di valutazione esterni.

## ENVIRONMENTAL

Obiettivi fissati per l'anno 2023	Raggiunti	Azioni
Messa in funzione dei pannelli solari da 170kw per la produzione e l'utilizzo di energia Green	✓	Nel corso dell'anno 2023 è stata acquisita la titolarità di 3 impianti fotovoltaici siti nel Comune di Serra de' Conti, per una potenza totale di 192,36 kW. Inoltre è stato effettuato l'intervento di revamping dell'impianto sito in via Ceresani, sostituendo i pannelli e gli inverter presenti con dispositivi di ultima generazione.
Installazione di impianto depurazione dei fumi derivanti dal taglio laser mediante scrubber e avvio di un sistema	✓	Nel corso dell'anno 2023 è stato installato nella sede produttiva di via Ceresani, a Serra de' Conti, un nuovo impianto di aspirazione fumi con sistema a "scrubber" per macchine di taglio laser.
Acquisto nuova autovettura full electric	✓	È stata acquistata una nuova autovettura FIAT 500 elettrica
Installazione di due nuove colonnine per la ricarica auto elettriche	✗	Le colonnine sono state acquistate ma l'installazione è prevista per il 2024

## OBIETTIVI PER L'ANNO 2024

1. Diagnosi energetica
  - Riduzione consumi energetici (Energia Elettrica) del 3%
2. Completamento sostituzione del parco macchinari, con dispositivi di nuova generazione 4.0
3. Interventi di efficientamento energetico
  - Installazione di nuove pompe di calore
  - Sostituzione infissi a vetro singolo con nuovi infissi con doppi vetri termici e vetro esterno a specchio STOPSOL e sostituzione dei vecchi portoni sezionali con nuovi portoni sezionali con miglioramento di valori di trasmittanza termica e conseguente risparmio energetico
4. Sostituzione di due impianti per abbattimento dei fumi laser in Via Brodolini con uno unico più performante (sistema di abbattimento degli inquinanti da taglio laser mediante ciclone per la separazione più torre di lavaggio scrubber ad acqua per ridurre anche gli odori sgradevoli risultanti dalla lavorazione)
5. Biodiversità: apertura di laboratori didattici per figli e familiari dei dipendenti, con l'obiettivo di trasmettere una maggiore sensibilizzazione alla protezione della biodiversità
6. Installazione di due nuove colonnine per la ricarica in Via Fornace
7. Installazione parete verde della società Green Habitat di Bologna, presso lo stabilimento in Via Fornace

## SOCIAL

### Dipendenti

Obiettivi fissati per l'anno 2023	Raggiunti	Azioni
Piano di Welfare Aziendale	✓	È stato attivato un piano di welfare aziendale volontario destinando ai nostri dipendenti risorse da poter utilizzare per l'acquisto di numerosi beni e servizi che possano facilitare ed arricchire la loro vita privata.
Continuare a creare momenti di condivisione dentro e fuori l'azienda	✓	<p>Sono stati organizzati durante l'anno 2023</p> <ul style="list-style-type: none"> <li>• lotterie di beneficenza per le festività di Pasqua e Natale</li> <li>• colazioni/cene aziendali per raccoglierci in momenti di convivialità</li> <li>• aperitivo per annunciare il rinnovo del Welfare aziendale</li> <li>• il FAI D'Autunno ospitato nella Fornace Hoffmann di Serra de' Conti</li> <li>• evento di inaugurazione del nuovo stabilimento in Via Fornace</li> <li>• evento "Mani Ribelli" nella chiesa di S. Michele a Serra de' Conti</li> <li>• premio Best Performer 2023</li> <li>• attestato di Civica Benemerenzza dal Sindaco del Comune di Serra de' Conti</li> </ul>

### OBIETTIVI PER L'ANNO 2024

1. Rinnovo del Piano di Welfare
2. Formazione:
  - Aggiornamento e sviluppo di nuovi corsi per l'area della modellera con Rhino level 1 e 2 e Photoshop/Illustrator, per un totale di 78 ore;
  - Partecipazione ad un corso tecnico e pratico per introdurre nuovi metodi di applicazione per perline e paillettes grazie alla macchina Tajima, per un totale di 16 ore;
  - Organizzazione di un corso pratico di cucito ed intreccio tenuto da dipendenti o ex-dipendenti esperte dell'azienda Goretti per persone inoccupate e interessate a questo tipo di arti, in particolare per colmare il gap tra formazione e richiesta del mondo del lavoro nel settore moda, per un totale di 68 ore
  - Coinvolgimento dei dipendenti nei progetti di collezione
3. Rinnovo dei momenti di condivisione in azienda



## SOCIAL

### Clienti

Obiettivi fissati per l'anno 2023	Raggiunti	Azioni
Condivisione di newsletter e contenuti social con i propri clienti	✓	Tematiche: <ul style="list-style-type: none"><li>● racconti inediti delle fiere di settore Febbraio e Settembre evoluzione dei macchinari presenti con la rubrica "Passato, presente, futuro"</li><li>● condivisione degli eventi quali: cene aziendali, inaugurazione dello stabilimento, partecipazione alle iniziative locali, restituzione del tema "Mani Ribelli" ai cittadini</li><li>● la sostenibilità presente nella realizzazione delle nostre lavorazioni</li><li>● art bonus 2023</li></ul>
Implementazione di un sistema di Customer Satisfaction al fine di monitorare il grado di soddisfazione della clientela	✗	L'obiettivo per l'implementazione di un sistema di Customer Satisfaction non è stato raggiunto, in quanto non si è terminato nell'anno l'elaborazione di liste clienti e la strategia di utilizzo dello strumento.
Nuovo sito web aggiornato e più approfondito della nuova realtà Goretti in cui si parlerà delle competenze e di sostenibilità	✓	E' stato creato il nuovo sito web, inserendo un'apposita sezione dedicata alla "Sostenibilità" in cui poter reperire in tempo reale le più importanti notizie ed iniziative di quanto svolto dalla società in corso d'anno in merito al tema della sostenibilità ambientale e sociale.
Creazione di un archivio all'interno del sito per la condivisione di tutte le iniziative sociali, creative e territoriali	✓	E' stato creato il nuovo Blog, accessibile tramite sito web, in cui è stato creato un archivio di notizie rilevanti in merito all'azienda divise per tematiche.

### OBIETTIVI PER L'ANNO 2024

1. Archivio lavorazioni area riservata per clienti: realizzazione di una sezione privata all'interno del sito Goretti per poter consultare tutte le nostre lavorazioni, in cui l'accesso è consentito esclusivamente tramite una richiesta al nostro commerciale
2. Spedizione e condivisione del questionario Customer Satisfaction
3. Continuare la comunicazione tramite Newsletter, Sociale e blog
4. Organizzazione dell'archivio fisico e storico di tutte le lavorazioni, con proposte tematiche da condividere durante tutto l'anno

## SOCIAL

### Territorio e comunità' locali

Obiettivi fissati per l'anno 2023	Raggiunti	Azioni
Mantenimento dei rapporti di collaborazione con enti locali e associazioni al fine di promuovere eventi culturali e sociali	✓	TiVittori - un lavoro costante di condivisione per la realizzazione dei temi di collezione presentati da Goretti a Lineapelle febbraio e settembre 2023, "Mani Ribelli" e "Dal Margine". Lapsus - Goretti ha contribuito ad alcuni laboratori e workshop che l'associazione Lapsus di Senigallia (AN) ha organizzato all'interno del progetto Overline. Progetto di intervento grafologico alla Scuola Primaria di Serra de' Conti - proposto dall'Istituto grafologico G. Moretti di Urbino in seguito a consultazione con il Comune di Serra de' Conti e con la Scuola Primaria.
Mantenimento dei rapporti di collaborazione con gli istituti scolastici al fine di promuovere una formazione tecnica	✓	Tirocinio - due alunni provenienti dalla classe quarta del Liceo Artistico "Edgardo Mannucci" di Jesi (AN) Alternanza scuola-lavoro - uno studente proveniente dall'istituto IIS "Corinaldesi-Padovano" di Senigallia (AN)
Organizzazione di evento per il coinvolgimento della comunità locale	✓	Abbiamo trasformato il tema di collezione "Mani Ribelli" in un evento a Serra de' Conti, nella suggestiva Chiesa di San Michele, dedicato alle persone che hanno contribuito ad ispirarlo attraverso una presentazione e una mostra. L'11 novembre 2023 Goretti ha inaugurato il suo nuovo stabilimento di via Fornace, a Serra de' Conti, festeggiando questo nuovo spazio insieme ai dipendenti e ai loro familiari. Il nuovo spazio di proprietà di Goretti, la storica fornace Hoffmann, è stato protagonista domenica 15 ottobre delle giornate del FAI, Fondo Ambiente Italiano.
Erogazione dello Sport Bonus a favore degli impianti sportivi pubblici del territorio	✓	E' stata finanziata la riqualificazione del campo sportivo pubblico del territorio. Sono stati stanziati 150.000 € per il rifacimento del manto sintetico, dei nuovi impianti di illuminazione e irrigazione.

### OBIETTIVI PER L'ANNO 2024

- Collaborazioni con enti locali e associazioni
  - Lapsus Nuovi Spazi
- Mantenimento dei rapporti di collaborazione con gli istituti scolastici del territorio e attivazione della collaborazione con alcune Università (Università di Torino, Università di Urbino e Università Politecnica delle Marche) al fine di promuovere una formazione teorica e tecnica
- Organizzazioni di eventi culturali per il coinvolgimento delle comunità locali
- Sostegno della gara podistica "Sei ore de' Conti"
- Utilizzo della sede di via Fornace e del sito storico della Fornace Hoffmann come cornice per eventi legati al FAI, alla Giornata della Memoria e ad altri eventi di aggregazione sociale che richiamino locali e non

## GOVERNANCE

Obiettivi fissati per l'anno 2023	Raggiunti	Azioni
Equilibrio nelle scelte aziendali bilanciando interesse economico ed interessi socio-ambientali	✓	La strategia aziendale perseguita nel corso dell'anno è sempre stata improntata all'equilibrio tra interesse economico e socio-ambientale, come testimoniano tutte le informazioni rese nel presente documento.
Promozione all'interno dell'intera struttura aziendale dei valori etici su cui si fonda l'intera attività aziendale	✓	Il Management si è impegnato a diffondere una cultura aziendale improntata alla sostenibilità, intesa come rispetto dell'ambiente che ci circonda, dell'ambiente lavorativo e delle persone che lo compongono

## OBIETTIVI PER L'ANNO 2024

1. Mantenere equilibrio nelle scelte aziendali bilanciando interesse economico ed interessi socio-ambientali, allineandosi anche alle politiche di sostenibilità del Gruppo MinervaHub
2. Mantenere adeguati assetti organizzativi, amministrativi e contabili che favoriscano equilibrio nelle scelte aziendali bilanciando l'interesse economico e gli interessi socio-ambientali, allineandosi anche alle politiche di sostenibilità del Gruppo MinervaHub



8.

TABELLA DEGLI  
IMPATTI - GRI  
CONTENT INDEX

<b>GRI 2: INFORMATIVA GENERALE</b>		
<b>Organizzazione</b>		
GRI 2-1	Dettagli organizzativi	24-35
GRI 2-2	Entità incluse nella rendicontazione di sostenibilità dell'organizzazione	24-35
GRI 2-3	Periodo di rendicontazione	44
GRI 2-4	Riesposizione dei dati	94-99
<b>Attività e lavoratori</b>		
GRI 2-6	Attività, catena del valore e altre relazioni commerciali	12-16; 20; 24-35
GRI 2-7	Dipendenti	70-75
<b>Strategia politiche e prassi</b>		
GRI 2-22	Dichiarazione sulla strategia di sviluppo sostenibile	12-16; 58-67; 70-78; 80-87; 89-91
<b>TEMATICHE MATERIALI</b>		
GRI 3-1	Processo per la determinazione delle tematiche materiali	44
GRI 3-2	Lista delle tematiche materiali	52
<b>Performance economiche</b>		
GRI 201	Performance economiche	8-9
<b>Consumi energetici ed emissioni</b>		
<b>GRI 302 - Energia</b>		
302-1	Energia consumata nell'organizzazione	65
302-4	Riduzione consumo energia	65
GRI 3-3	Gestione dei temi materiali	58-62; 65; 95
<b>Biodiversità</b>		
<b>GRI 304 - Biodiversità</b>		
304-3	Habitat protetti	66-67
GRI 3-3	Gestione dei temi materiali	66-67; 95

<b>Rifiuti</b>		
<b>GRI 306 - Rifiuti</b>		
306-3	Rifiuti prodotti	64
306-4	Rifiuti non destinati a smaltimento	64
306-5	Rifiuti destinati a smaltimento	64
GRI 3-3	Gestione dei temi materiali	64
<b>Occupazione</b>		
<b>GRI 401 - Occupazione</b>		
401-2	Benefit destinati ai dipendenti full-time	74-75
GRI 3-3	Gestione dei temi materiali	74-75; 96
<b>Formazione, benessere dei dipendenti</b>		
<b>GRI 404 - Formazione</b>		
404-2	Programmi per intensificare le competenze dei dipendenti	74
GRI 3-3	Gestione dei temi materiali	74; 96
<b>Diversità e pari opportunità</b>		
<b>GRI 405 - Diversità e pari opportunità</b>		
GRI 405-2	Rapporto salario e remunerazione tra uomini e donne	73
<b>Cybersecurity e protezione dei dati</b>		
<b>GRI 418 - Privacy dei clienti</b>		
418-1	Attività legate alle comunità locali, programmi e impatti	80-87
GRI 3-3	Gestione dei temi materiali	80-87; 98
<b>Comunità locali</b>		
<b>GRI 413 - Comunità locali</b>		
413-1	Attività legate alle comunità locali, programmi e impatti	80-87
GRI 3-3	Gestione dei temi materiali	80-87; 98

# GORETTI

 MINERVA HUB  
partner of excellence

## **Copertina**

Carta Materica Clay 250 g/m<sup>2</sup>  
composta da 25% di pura cellulosa  
vergine ECF, 20% fibre di recupero,  
40% di cellulosa CTMP e 15% fibre  
di cotone, certificati FSC.

## **Interno**

Carta Arena Rough Natural 120 g/m<sup>2</sup>  
di pura cellulosa ECF, certificata FSC.

## **Design**

KEI KEI STUDIO ([keikeistudio.it](http://keikeistudio.it))

**Publicato nel 2024**







# GORETTI

 MINERVAHUB  
partner of excellence

---

## Goretti

via G. Brodolini n. 4  
60030 Serra de' Conti (AN)  
T. +39.(0)731.879304  
info@goretti.it  
P.I.: 02783180421

---

Il Bilancio di Sostenibilità  
è consultabile e scaricabile  
sul sito [goretti.it](https://www.goretti.it)