

**DOMetVIE** LE MEILLEUR ACCOMPAGNANT  
POUR VOS PROJETS D'ADAPTATION  
DU LOGEMENT

**GRATUIT**  
Étude - Devis  
Accompagnement  
Subventions

Nos solutions :

- Douche sécurisée
- Salle de bain
- Monte-escalier
- Cuisine ergonomique
- Accessibilité

DOMetVIE Reims - Etienne Sénéclauze  
**07 49 58 71 67** - [reims@dometvie.fr](mailto:reims@dometvie.fr)



## ENVIRONNEMENT

**20 M€ pour améliorer la situation  
des cours d'eau du bassin d'Épernay** p. 4



## MONTHELON

**Décision  
repoussée pour la  
centrale à bitume**  
p. 4

## IMMOBILIER

**Un programme  
innovant près  
de la coulée verte**  
p. 6

## MONTMIRAIL

**Après onze  
démissions,  
nouvelles élections**  
p. 7

## INTERVIEW

**« Les Dix  
Commandements »  
ressuscités  
à Épernay** p. 13

Abonnez-vous à la **NEWSLETTER**



## FOOTBALL

# La fête des petits voisins



Épernay accueille, samedi, le Stade de Reims en 8e de finale de la Coupe Gambardella : la Coupe de France des moins de 18 ans. Déjà un exploit pour les Sparnaciens, au vu des équipes qualifiées à ce stade de la compétition. p. 3

© Kevin Fernandez - LGEF



# LA BOUTIQUE DE L'OR

## Achat Or & Argent

Bijoux - Pièces - Lingots  
Débris - Or dentaire - Argenterie - Platine

PAIEMENT  
IMMÉDIAT

5 RUE DE SÉZANNE - ÉPERNAY - 03 10 15 16 77

OUVERT Du mardi au samedi 14 h-18 h





## Dominique Rocheteau, un ange vert passe à Reims et Épernay

L'ancien footballeur Dominique Rocheteau (69 ans) est attendu à l'hypermarché E.Leclerc de Pierry, le vendredi 23 février, de 14 h 30 à 18 h, puis à celui de Saint-Brice-Courcelles, le samedi 24 février, aux mêmes horaires, pour une séance de dédicaces, à l'occasion de la sortie de son livre, « Foot sentimental » (Le Cherche-Midi, 208 p., 2023). Joueur emblématique de Saint-Étienne, du Paris SG et des Bleus dans les années 1970 et 1980, celui qu'on surnommait « l'Ange vert » se confie sur sa riche vie de sportif, mais évoque aussi des sujets de société brûlants liés au foot : éthique, violence dans les stades, omniprésence de l'argent, pression médiatique...



© Patrick Koclaym

## Tourné dans la Marne, le film « Bernadette » espère un César



© Warner Bros. Pictures

Le raout du cinéma français aura lieu ce vendredi 23 février, à l'occasion de la 49e cérémonie des César, qui sera organisée à l'Olympia de Paris. En tout, 111 nominations dans les 24 catégories ont été dévoilées, il y a un mois, et parmi elles, le film « Bernadette » espère décrocher une statuette. La comédie de Léa Domenach, dans laquelle Catherine Deneuve incarne Bernadette Chirac, a été nommée dans la catégorie « Premier film ». Ce qui intéressera les Marnais, c'est que le tournage a eu lieu essentiellement à Épernay (à la gare, l'hôtel de ville, la halle Saint-Thibault ou encore chez Moët & Chandon), mais aussi en partie à Reims et à Châlons. Sorti en octobre dernier, le film a attiré plus de 800 000 spectateurs au cinéma.

## Les agriculteurs ont laissé un cadeau devant la sous-préfecture rémoise



© Le photo du Vendredi

La visite dans la Marne du Premier ministre, Gabriel Attal, jeudi 15 février, dans une exploitation bovine près de Montmirail, n'a visiblement pas complètement rassuré les agriculteurs du département. En effet, si les principaux syndicats agricoles ont suspendu leurs blocages depuis les promesses du gouvernement, ils restent mobilisés. Preuve en est à Reims où, lundi 19 février, les services de l'État ont eu la mauvaise surprise de découvrir que les agriculteurs étaient passés dans la nuit faire un tour dans le centre de la cité des sacres, laissant en souvenir un amas de paille et de pneus juste devant l'entrée de la sous-préfecture, place Royale. Alors que s'ouvre ce samedi 24 février le Salon de l'agriculture, la crise que vit le secteur semble loin d'être réglée.

## Le champion Daniel Narcisse à Reims pour promouvoir le hand

Dans le cadre de l'événement Au plus près des clubs, parrainé par la société Butagaz, Daniel Narcisse, l'un des plus grands joueurs de l'histoire du handball français, était à la Reims Arena, mardi 20 février, pour remettre des tenues intégrales à 24 joueurs du Reims Europe Club. Sur le parvis de la grande salle de spectacle rémoise, le joueur aux 311 sélections et au palmarès plus long que le bras (deux médailles d'or aux Jeux olympiques, quatre titres de champion du monde, trois de champion d'Europe...), aujourd'hui âgé de 44 ans, a également partagé un moment avec de jeunes rémois invités à participer à divers ateliers autour du hand.



© Jolyvet/Andia

### ÉDITO

de Simon Ksiazienicki,  
journaliste



### In memoriam

C'était un moment fort et émouvant. Symbolique, certes, mais un rite républicain important. En prononçant un vibrant discours lors de l'hommage solennel de la Nation à Missak Manouchian et ses 23 camarades, Emmanuel Macron a fait ce qu'il sait faire de mieux : commémorer. Il aurait ainsi fait un excellent président de la IVe République. En déléguant leur pouvoir à la mondialisation, au marché et aux entités supranationales, les responsables politiques se trouvent de plus en plus dépourvus d'emprise sur la marche du monde, alors pour se démarquer, il leur reste quelques prérogatives. Comme faire entrer Missak et Mélinée Manouchian et leurs compagnons d'armes au Panthéon, trois ans après Josephine Baker, première femme noire à rejoindre le « temple » républicain. L'hommage n'a certes pas déplacé 2 millions de personnes, comme ce fut le cas le 1er juin 1885 au moment de l'inhumation de Victor Hugo au Panthéon, mais le geste n'est pas pour autant superflu, car empli de symboles dont se nourrit la République depuis ses débuts. Arménien, Français, Européen, résistant, ouvrier, poète, communiste... Missak Manouchian était tout cela à la fois. Dis-moi qui tu fais entrer au Panthéon, je te dirais quel message politique tu souhaites transmettre. Le candidat Macron avait déjà illustré sa vision mémorielle singulière et salutaire, en 2017, lorsqu'il avait dénoncé la colonisation de l'Algérie comme « un crime contre l'humanité ». Trois ans plus tard, une fois à l'Élysée, le président avait commandé un rapport sur la mémoire de la colonisation et la guerre d'Algérie, qui donna lieu à des mesures inédites de reconnaissance et de compensation aux harkis et à leurs familles. En 2021, un autre groupe d'études sur le génocide des Tutsis du Rwanda avait permis d'établir « un ensemble de responsabilités, lourdes et accablantes » de François Mitterrand et ses conseillers, dans ce drame qui coûta la vie à près d'un million de personnes au printemps 1994. Et ce n'est pas rien, pour un pays qui, comme beaucoup d'autres, peine à regarder son histoire, tiraillé entre repentance et reconnaissance de crimes commis des décennies, voire des siècles en arrière. Quand viendra le temps de l'inventaire des dix années de présidence Macron, le bilan ne sera sans doute pas plus brillant que celui de ses récents prédécesseurs. Il faudra néanmoins lui reconnaître ces pas en avant dans la politique mémorielle française. Dommage qu'avant cet hommage juste et puissant, le président de la République se soit engagé dans le détricotage des acquis du Conseil national de la Résistance, le durcissement de la répression policière ou une loi sur l'immigration inspirée par l'extrême droite.

### L'Hebdo du vendredi

édité par la SARL BMDR Editions

Journal hebdomadaire gratuit d'information locale. Siège social : 195, rue du Barbâtre à Reims

Tél. 03 26 36 50 13

Rédaction : redaction@lhebdovendredi.com Publicité : publicite@lhebdovendredi.com

Directeur de la publication : Frédéric Bequet - fb@lhebdovendredi.com

Edition Reims : Julien Debant, chef des éditions - julien.debant@lhebdovendredi.com

Edition Châlons : Sonia Legendre - sonia.legendre@lhebdovendredi.com

Edition Epernay : Simon Ksiazienicki - simon.ksia@lhebdovendredi.com

Service commercial :

Fanny Chrapkiewicz - fanny@lhebdovendredi.com

Jérémy Brochet - jeremy.brochet@lhebdovendredi.com

Infographiste : Anne Rogé - Community Management : Dixie Foucher

Administration : Marine Bizzarri - marine.bizzarri@lhebdovendredi.com

Responsable diffusion : Alexandre Percheron - distribution@lhebdovendredi.com

Parution le vendredi matin - Imprimé par l'imprimerie de L'Union

C.P.A.P 1225 Q 94414



Provenance du papier : Suède.  
Les papiers utilisés sont certifiés PEFC/FSC.  
Taux de fibres recyclées : supérieur à 70%.





## FOOTBALL

# Le Racing club Épernay Champagne parmi les géants de la Ligue 1

Les jeunes footballeurs d'Épernay défient le Stade de Reims, samedi soir, à l'occasion des 8es de finale de la Coupe de France des moins de 18 ans. En s'invitant à la table des 16 meilleurs clubs français, les Sparnaciens ont déjà accompli un petit exploit.

L'Olympique de Marseille, le Stade rennais, le Stade brestois, le Toulouse FC, le Stade de Reims et... le Racing club Épernay Champagne. Au stade des 8es de finale de la Coupe Gambardella, soit la Coupe de France des équipes de moins de 18 ans, le club sparnacien fait figure d'invité aux côtés de ces formations de Ligue 1 au budget bien supérieur. Ce samedi soir, les jeunes du Racing tenteront de se défaire du Stade de Reims et ainsi de rééditer l'exploit réalisé en 1968 par leurs glorieux aînés (lire par ailleurs). Pour le président du RCEC, être présent à ce niveau de la compétition est déjà historique. « On est dans les seize meilleures équipes françaises. Sachant qu'il y a une quarantaine de clubs qui disposent de centres de formation de très haut niveau, c'est beau », se réjouit Stéphane Rigaud, à la tête du club depuis la saison 2019-2020.

Mais passer l'obstacle des 8es de finale ne sera pas chose aisée. Le hasard du tirage au sort a réservé un joli derby, puisque le Racing recevra, au stade Paul-Chandon, ses voisins du Stade de Reims qui partiront favoris. Les jeunes pousses rémoises évoluent en effet dans le championnat national où ils ferrailent chaque week-end avec le Paris SG, Lille ou encore Lens. L'équipe U19

## Épernay en course pour le titre en championnat

du Stade de Reims est programmée pour former des pros de demain. « Ça va être très compliqué pour nous, Reims a des joueurs qui jouent en équipe de France de jeunes, confirme Stéphane Rigaud. On est content et déçu du tirage. C'est une super belle équipe, mais beaucoup de nos joueurs ont déjà joué contre eux ou même avec eux dans d'autres catégories. Ils auraient aimé un peu de nouveauté. Après, ça va être un derby très sain,

car on s'entend très bien et on a de vrais échanges. L'objectif, c'est de faire bonne figure et que ce soit une belle fête. » Le club attend au moins 1 000 supporters, voire plus grâce à la Sparna'Cup U11 qui se déroulera concomitamment (lire par ailleurs).

Pour faire mieux que bonne figure, les jeunes sparnaciens devront s'employer, eux qui jouent à un échelon inférieur, en Régionale 1 (R1). Mais l'entraîneur rémois, qui n'est autre qu'Anthony Weber, ancien illustre défenseur du Stade de Reims (2010-2017), près de 400 matches professionnels au compteur, se méfie du Racing.

## « Si on pense que ce sera facile, on se fourvoie »

Anthony Weber, entraîneur de Reims

« Je pense qu'il va falloir que l'on fasse preuve d'une grande humilité, ce n'est pas parce que l'on est en U19 Nationaux et qu'Épernay est en U18 R1 que ça va être facile. Je sais à quel point c'est difficile d'affronter une équipe inférieure en Coupe, pour l'avoir vécu en tant que joueur, raconte l'ancien capitaine du Stade de Reims. Il va y avoir du monde au stade, un engouement incroyable autour du match, toute une ville autour de son équipe... L'aspect émotionnel sera très important à gérer parce que c'est souvent là que se jouent ces matches-là. Si on pense que ce sera facile, on se fourvoie. »

Le Racing aura donc une belle carte à jouer et l'occasion de vivre une fin de saison passionnante. En championnat, les jeunes sparnaciens sont en effet en tête de leur groupe et visent donc les matches de barrages qui pourraient leur permettre d'accéder à l'échelon national, celui du Stade de Reims. « On a beaucoup misé sur la structuration des jeunes ces dernières années. Ce match, c'est le fruit du travail effectué dans toutes les catégories d'âge », explique le président Rigaud. Lequel avait fixé comme objectif, en début de saison, de faire aussi bien ou mieux que l'an passé, lorsque le club avait atteint les

16es de finale de la Coupe Gambardella et terminé 2e du championnat. « C'est fait pour la Gambardella, donc l'objectif, c'est d'être champion ! », s'enthousiasme le patron du Racing. La fête est peut-être loin d'être finie...

Simon Ksiazenicki

✓ Épernay - Reims, samedi 24 février, à 18 h, stade Paul-Chandon, Épernay. Tarif : 5 €, gratuit pour les moins de 10 ans et les licenciés du club. À suivre sur [fffv.fff.fr](http://fffv.fff.fr) et sur les pages Facebook et YouTube de la Ligue du Grand Est de football.



Lors du tour précédent, les jeunes Sparnaciens ont éliminé Blois, au stade Paul-Chandon, dans une belle ambiance. © Kévin Fernandez - LGEF

## Un bel exploit en 1968

Ce n'est pas la première fois que le Racing club Épernay Champagne brille en Coupe Gambardella. L'an passé, déjà, les Sparnaciens s'étaient hissés jusqu'en 16es de finale, finalement éliminés par Marignane-Gignac, club de la banlieue de Marseille. Mais en fouillant dans ses collections, le service archives-patrimoine de la ville d'Épernay a aussi détéré un livret commémorant les 70 ans du club, dans lequel figure cette photo de 1968. Cette année-là, l'équipe junior du Racing club Épernay (à l'époque, le terme « Champagne » n'était pas associé) décrochait le titre de champion de la Mame et se hissait en quart de finale de la Coupe Gambardella. « C'était un autre monde, un autre football, commente Stéphane Rigaud, l'actuel président du Racing. Il y avait par exemple, dans cette équipe, Michel Rouquette, qui a fini professionnel (Saint-Etienne, Monaco et Martigues). C'est assez inconcevable aujourd'hui. » Rééditer la même performance que les jeunes de 1968 serait déjà un bel exploit.



Les juniors du Racing club Épernay, en 1968. © Service archives-patrimoine - Ville d'Épernay

## Un tournoi international U11 le même week-end

En plus du match phare qui opposera, samedi soir, Épernay à Reims, à l'occasion des 8es de finale de la Coupe Gambardella, un autre événement d'ampleur se déroulera au stade Paul-Chandon. Le club organise en effet, ce week-end, la 2e édition de la Sparna'Cup, un grand tournoi qui réunira 32 équipes européennes U11 (moins de 11 ans). Parmi elles, de grands noms du ballon rond, notamment le Paris SG, l'Olympique de Marseille, le Racing club de Lens, le Stade de Reims ou encore la Juventus Turin et le Benfica Lisbonne. Le club d'Épernay a mis en place une entrée à 5 € qui donnera également accès au match de Coupe Gambardella.



## ENVIRONNEMENT

# 20 M€ pour venir au secours des cours d'eau sparnaciens

Le contrat signé entre l'agglomération et l'agence de l'eau Seine-Normandie doit permettre d'engager des investissements importants, sur trois ans, pour améliorer la situation dégradée des cours d'eau du bassin sparnacien.

C'est un moment « convivial, mais solennel » que le président de l'agglomération d'Épernay, Franck Leroy, a orchestré, mardi matin, dans les locaux de l'intercommunalité. Alors que la gestion de l'eau est partout « de plus en plus sensible » dans le contexte du dérèglement climatique, Épernay agglomération Champagne et l'agence de l'eau Seine-Normandie, grand argentier de tous les projets liés à l'eau, ont renouvelé leur partenariat pour trois ans. Avec, à la clé, une belle enveloppe pour la collectivité. « 19,6 M€ sur trois années, c'est considérable, s'est réjoui Franck Leroy. La feuille de route est articulée autour de trois enjeux : être plus performant en matière de gestion des eaux usées, mieux maîtriser les eaux pluviales et mener des actions de sensibilisation sur l'eau, la biodiversité et le climat. » Le premier élément est prédominant puisque le budget qui sera consacré au renforcement des capacités de traitement et de la conformité des installations atteint 18,6 M€, soit 95 % de l'enveloppe.



Franck Leroy, président de l'agglomération, et Sandrine Rocard, directrice générale de l'agence de l'eau Seine-Normandie. © l'Hebdo du Vendredi

Il faut dire que le diagnostic de la situation à Épernay est « mitigé », de l'aveu même de Sandrine Rocard, directrice générale de l'agence de l'eau Seine-Normandie. « Des cours d'eau sont dégradés », explique-t-elle, avec un état écologique jugé « moyen » pour neuf d'entre eux, « médiocre » pour trois autres et même « mauvais » pour le Darcy.

« Les stations sont vieillissantes et certaines sont alimentées en eaux usées et en eaux fluviales, ce qui pose des problèmes », poursuit Sandrine Rocard. Dans ces cas-là, quand les stations sont saturées à cause de fortes intempéries, des eaux usées et non traitées

sont directement rejetées dans le milieu naturel. « Il y a aussi certains centres de pressurage qui ne sont pas performants dans leur gestion des effluents », ajoute la directrice générale de l'agence de l'eau Seine-Normandie. Si d'importants investissements ont été menés depuis le début du siècle pour construire et améliorer les systèmes d'épuration des effluents vinicoles, difficile pour tous les vigneron d'être exemplaires en la matière.

Les défis sont donc nombreux et c'est la raison pour laquelle l'enveloppe est aussi conséquente. « L'engagement est réciproque. L'agence vous

## Treize cours d'eau, tous dans un état « médiocre » ou pire

exemplaires en la matière.

Les défis sont donc nombreux et c'est la raison pour laquelle l'enveloppe est aussi conséquente. « L'engagement est réciproque. L'agence vous

accompagne financièrement et techniquement – j'insiste, car on n'est pas qu'un guichet financier –, et la collectivité doit agir », prévient Sandrine Rocard. « Sur les 50 dernières années, on s'est débarrassé de la gestion de l'eau, constate Max Denis, vice-président d'Épernay agglomération Champagne, chargé de la politique de l'eau et de l'assainissement. On ne peut plus faire cela, on doit rejeter l'eau dans un état correct. » Tout un programme.

Simon Ksiazienicki

## « Prendre des mesures préventives »

Outre les 18,6 M€ consacrés aux installations de traitement des eaux usées, 840 000 € serviront à financer des actions de désimperméabilisation des sols et de déconnexion des eaux de pluie. « Notre urbanisme n'est plus adapté à la situation et si on prend des mesures préventives dès maintenant, on évitera des situations graves », a expliqué Franck Leroy, après avoir raconté le souvenir de l'imprimerie de son frère, dans son Pas-de-Calais natal, inondée trois fois en quelques jours. Et le président de l'agglomération de citer l'exemple de la végétalisation des cours d'école ou celles à venir du Jard et de la gare d'Épernay. Enfin, 159 000 € serviront également à des actions de sensibilisation et de communication liées à l'eau et le climat, dont sera chargé un animateur à temps plein.

## INDUSTRIE

## Décision repoussée pour l'usine de bitume de Monthelon

Il faudra encore s'armer de patience pour savoir si le projet de création d'une centrale à bitume à Monthelon est validé par la préfecture. Le mardi 20 février avait été retenu comme date butoir pour la remise du rapport de la Direction régionale de l'environnement, de l'aménagement et du logement (Dréal) au préfet de la Marne concernant ce projet porté par la SAS Pothelet. L'entreprise de travaux publics de Pierry a déposé une demande de permis de construire pour l'extension d'Écopôle de Champagne, qui compte déjà une plateforme de recyclage de matériaux inertes et de production de béton.



L'extension d'Écopôle de Champagne verra-t-elle le jour ? © l'Hebdo du Vendredi

Alors que la préfecture a déjà publié un arrêté, en décembre, pour prolonger de deux mois la phase d'instruction avant de se prononcer, elle vient une nouvelle fois de repousser l'échéance. « L'instruction de ce projet a nécessité de demander au porteur de projet des études complémentaires qui n'ont été transmises qu'hier soir (lundi 19 février) aux services de l'État. De ce fait, le préfet de la Marne n'est pour le moment pas en mesure de se prononcer sur la validation de l'enregistrement », font savoir les services de l'État.

Il faut dire que le projet est loin de faire l'unanimité. À la fin de l'année dernière, des citoyens inquiets ont monté un collectif pour mener la contestation, avant d'être rejoints par des maires. Le 1er février, les élus d'Épernay agglomération Champagne ont même massivement adopté une délibération émettant un avis défavorable concernant ce projet. Difficile de savoir si ces études complémentaires iront dans le sens des opposants ou non...

S.K

## ASSOCIATION

## L'Avenir Musique d'Épernay a traversé le Rhin

Les musiciens de l'harmonie de l'Avenir Musique d'Épernay ont participé, début février, au carnaval d'Ettlingen, ville jumelée avec la capitale du champagne. Un événement très populaire outre-Rhin qui a attiré plus de 15 000 personnes et permis aux Sparnaciens de rencontrer leurs homologues du Wasener Carnaval Club Ettlingen et de parader ensemble. Ce week-end de communion s'est conclu sur la promesse d'un nouvel échange qui devrait avoir lieu les 22 et 23 juin, à Épernay. Les musiciens sparnaciens iront également, début mai, en Belgique, à la rencontre des Fanfares Royales de Mettet. À noter que l'Avenir Musique, basée à Chouilly, est toujours à la recherche de nouveaux musiciens motivés, sans condition d'âge, de niveau ou d'expérience, pour grossir les rangs de son harmonie. Info : 06 64 11 50 95 et avenir-musique.fr



Les membres de l'Avenir Musique ont participé au carnaval d'Ettlingen.

## EN BREF

### Le Moto-Club d'Épernay en AG

Le Moto-Club d'Épernay tiendra sa 71<sup>e</sup> assemblée générale ce vendredi 23 février, au hall des sports Pierre-Gaspard, à partir de 19 h 15. Le président, Gilbert Brugnion, et les membres du conseil d'administration feront le bilan de l'année 2023 et reviendront notamment sur la semaine de la sécurité routière, récompensée d'un trophée des sports dans la catégorie « événement de l'année » par la ville et l'Office des sports d'Épernay. Ils évoqueront également les événements qui rythmeront l'année 2024, tels l'Enduro Terres de Champagne (19 mai), le Défil'Mania (13 juillet) ou encore le Trial de Vertus (20 octobre). Ouvert à tous les motards et les autres.



## ÉDUCATION

## Mobilisation à Châtillon-sur-Marne contre une fermeture de classe

**A**près la menace, la résistance. Lundi 12 février, on apprenait qu'à la suite d'une première réunion entre les services de l'Éducation nationale et les représentants des personnels du 1er degré, le bassin sparnacien était menacé de plusieurs fermetures de classes. Notamment dans la maternelle de Châtillon-sur-Marne, où le maire lui-même, José Pierlot, a appris le risque qui planait sur l'établissement grâce à « l'Hebdo du vendredi ».

Ce projet de fermeture de classe, justifié selon l'académie de Reims par une démographie en chute libre dans le département, a rapidement inquiété les parents d'élèves, qui ont bloqué, lundi 19 février, l'accès à l'établissement. La manifestation, menée par une vingtaine de personnes, n'a pas duré bien longtemps, puisque les élèves ont pu rentrer dans l'école vers 9 h. « Une classe qui ferme, c'est un village qui s'éteint, peut-on lire sur un tract écrit par l'association des parents d'élèves. La conséquence : des classes de 27 élèves, à triple niveau. De quoi dégrader sérieusement les conditions d'enseignement pour nos enfants. » Les parents d'élèves ont donné à nouveau rendez-vous le mardi, devant l'école maternelle de Châtillon-sur-Marne, où était attendue l'inspectrice académique, Suzel Prestaux. La municipalité soutient le mouvement, d'autant plus que la communauté de communes des Paysages de Champagne planche depuis plusieurs années sur la construction d'un pôle scolaire qui réunirait les maternelles et les élémentaires. À noter que ces premières annonces seront soumises à la validation du conseil départemental de l'Éducation nationale (CDEN), ce vendredi. Dans le passé, certaines mobilisations ont obtenu le maintien de classes menacées.



Une action a été organisée lundi matin, devant l'école de Châtillon-sur-Marne.

Simon Ksiazienicki

## TRAVAUX

## Une section du musée fermée pendant un mois



**D**epuis le lundi 19 février, la section archéologie du musée du vin de Champagne et d'archéologie régionale d'Épernay, située au second étage, est fermée au public. Des infiltrations d'eau dans les toitures ont contraint la ville à restreindre l'accès à cet espace afin de procéder à des travaux de réfection. Ceux-ci dureront jusqu'au vendredi 15 mars inclus. En contrepartie de ce désagrément, le musée d'Épernay s'engage à appliquer un tarif réduit sur le billet d'entrée. L'occasion pour les Sarnaciens de (re)découvrir leur patrimoine à moindre coût pendant les vacances scolaires. À noter que l'entrée est gratuite les premiers dimanches du mois, soit le dimanche 3 mars.

## EN BREF

### Les autos s'installent à l'hypermarché de Pierry

L'hypermarché E.Leclerc de Pierry organise son salon de l'automobile, du mercredi 21 au samedi 24 février, de 8 h 30 à 20 h 30. Dans la galerie commerciale de la grande surface, six concessionnaires de Reims, de Châlons, d'Épernay et des environs présenteront leurs modèles issus de différentes marques. Accès libre.

**iut**  
REIMS | CHÂLONS  
CHARLEVILLE  
INSTITUT UNIVERSITAIRE  
DE TECHNOLOGIE

SOIRÉE  
PORTES OUVERTES  
À L'IUT

MARDI 12 MARS  
DE 17H À 20H

Retrouvez toutes les informations sur :  
[www.iut-rcc.fr](http://www.iut-rcc.fr)





IMMOBILIER

# Six maisons en construction le long de la coulée verte d'Épernay

Le bailleur et promoteur Plurial Novilia porte un projet immobilier atypique, près de Bulléo. La livraison est prévue pour septembre 2025.

La quiétude des promeneurs de la coulée verte d'Épernay est troublée, depuis quelques jours, par un chantier d'ampleur qui vient de démarrer dans la rue Dom-Pérignon. Sur un terrain de 3 800 m<sup>2</sup>, contigu à l'espace aquatique Bulléo, une vaste entreprise de terrassement a débuté, là où, il y a une dizaine d'années, se dressait la cuisine centrale. Vétuste, le bâtiment avait été fermé, puis détruit sur décision du maire, Franck Leroy, en 2015. Depuis, c'est un vaste terrain enherbé qui a pris place et sur lequel vont bientôt se dresser des maisons.

Le projet, porté par le bailleur social et promoteur immobilier Plurial Novilia, consistera à construire trois pavillons de type 4 de 96 m<sup>2</sup> et trois autres T5 de 124 m<sup>2</sup>, avec jardins et garages. Le programme se veut qualitatif, avec un coup de crayon signé de l'agence rémoise Pace Architectes et des bâtiments à énergie positive, grâce à des panneaux photovoltaïques et des pompes à



Le chantier a démarré ces dernières semaines. La livraison est prévue pour septembre 2025. © L'Hebdo du Vendredi



Le programme de ces six maisons se veut qualitatif. © Pace Architectes

chaleur. Des biens atypiques donc, pour celui qui gère plus de 3 300 logements à Épernay, dont 3 000 appartements. Les nouvelles constructions seront estampillées prêt locatif intermédiaire (PLI) et social (PLS), c'est-à-dire qu'elles s'adresseront aux personnes dont les revenus sont trop élevés pour prétendre à un logement social, mais trop faibles pour le parc privé. Certains auraient aimé que ce site serve à agran-

dir la coulée verte, qui pourrait, dans un futur lointain, s'étendre jusqu'à Pierry. Mais la majorité municipale d'Épernay a fait le choix, comme souvent dans pareil cas, du projet immobilier sur ce terrain nu. « Il a toujours été question de le lotir, pour reconstruire un front bâti qui existait avant la construction de la cuisine centrale, dans les années 80, avait expliqué Joachim Verdier, adjoint au maire chargé de l'urbanisme, au moment

de l'annonce de la vente du terrain à Plurial Novilia, début 2022. La coulée verte, c'est bien, mais on ne peut pas mettre que du jardin, partout. D'autant que le foncier est rare à Épernay et que le projet se situe dans un quartier intéressant. » La livraison est prévue pour septembre 2025.

Simon Ksiazienicki

CHAMPAGNE BASKET VS ÉLAN BÉARNAIS • REIMS ARENA • 08-03-2024

# MATCH

CHAMPAGNE BASKET VS ÉLAN BÉARNAIS

REIMS ARENA

RÉSERVEZ VOS BILLETTS  
POUR LE MATCH

VEN. 08 MARS 20H30

@REIMS ARENA

© Champagne Création - REIMS

WWW.CHAMPAGNE-BASKET.FR



## POLITIQUE

## Démissions en cascade et nouvelles élections municipales à Montmirail



Le premier tour du scrutin est fixé au dimanche 24 mars. © Litlok

Dans la ville du sud-ouest marnais, onze conseillers municipaux ont démissionné en deux ans, obligeant la préfecture à convoquer un nouveau scrutin, le 24 mars. Trois listes, dont celle du maire sortant, pourraient s'affronter.

Il n'y a pas que l'Assemblée nationale qui peut être le théâtre d'intenses joutes politiques. La commune de Montmirail et ses 3 500 habitants en font l'expérience depuis la réélection d'Étienne Dhuicq pour un second mandat, en 2020.

La lettre de démission du conseiller municipal Régis Noizet, remise au maire le 2 février, a entériné un processus qui paraissait inéluctable pour beaucoup : les électeurs et électrices de Montmirail sont appelés aux urnes, le dimanche 24 mars, afin d'élire un nouveau conseil municipal. Avant cette ultime défection, neuf conseillers municipaux et un adjoint au maire avaient en effet quitté leurs fonctions entre février 2022 et mars 2023. L'assemblée ayant perdu le tiers de ses membres, la tenue d'un scrutin est désormais obligatoire.

« Il y a différentes raisons à ces démissions, croit savoir Étienne Dhuicq, maire sortant et candidat à sa réélection. Il y a eu des raisons personnelles, d'un élu qui a quitté la région par exemple, mais aussi des divergences de points de vue. C'est vrai qu'un membre est rentré en opposition et qu'il en a attiré d'autres avec lui. » L'édile de Montmirail fait sans doute allusion à Jérémie Araqué, cadre

des finances publiques de 31 ans, élu sur sa liste en 2014 et 2020 et qui a été le premier à claquer la porte en février 2022. À l'époque, il avait justifié cette décision par « la gouvernance solitaire du maire et l'absence de vision », dans un entretien accordé à nos confrères de « l'Union ». « J'en ai assez d'être l'emmerdeur de service, le seul à m'abstenir ou voter contre les projets. Mais ce n'est pas facile de s'opposer ouvertement au maire », avait-il ajouté. Depuis, le jeune homme a monté une liste baptisée « Demain Montmirail ». Sur sa page Facebook, il présente régulièrement ses colistiers et leur projet pour la commune, espérant ravir la place de son ancien partenaire politique.

Une autre figure locale bien connue devrait se lancer dans la bataille : Roland Jacques, 54 ans, ancien administrateur du Centre culturel impérial de Montmirail et candidat aux élections législatives de 2017 sous la bannière La France insoumise. Celui-ci a créé le groupe « Nouvelle liste pour Montmirail » en mai 2023, alors que bruissait la rumeur d'une démission du maire et donc d'une nouvelle élection. Le groupe Facebook est un peu plus actif ces derniers jours.

Toujours sur le même réseau social, les passes d'armes sont fréquentes entre les différents prétendants qui par ailleurs se connaissent bien dans cette petite ville. Un feuilleton qui a même inspiré à un mystérieux observateur de la vie politique local une page baptisée « L'intermède montmirailais », à la description univoque : « Page satirique d'une municipalité à la dérive. Les chroniques d'un naufrage annoncé. »

Simon Ksiazienicki

### Inscription en sous-préfecture d'Épernay

Le couperet est tombé dans un arrêté préfectoral du 9 février. Les services de l'État ont annoncé que les électeurs de Montmirail seraient convoqués les dimanches 24 et 31 mars (en cas de second tour) afin d'élire de nouveaux conseillers municipaux. Les candidats n'auront qu'un mois pour s'enregistrer puisque le dépôt des candidatures devra se faire à la sous-préfecture d'Épernay, du lundi 4 au mercredi 6 mars, de 9 h à 12 h et de 14 h à 16 h 30, et le jeudi 7 mars, de 9 h à 12 h et de 14 h à 18 h. Il est nécessaire de prendre rendez-vous en contactant le 03 51 37 64 30 ou le 03 51 37 64 37 ou sp-epernay-reglementation.marne.gouv.fr

**FESTIVAL  
LES MOISSONS ROCK**

**17<sup>au</sup> 19 MAI 2024** **JUVIGNY** (51)  
\* Dans LA MARNE

**SELAH SUE**  
**LES FATALS PICARDS**  
**FFF • JAHNERATION**  
**HILIGHT TRIBE • TAÏRO**  
**DUBIOZA KOLEKTIV**  
**BROUSSAÏ • BABYLON CIRCUS**  
**ASTONVILLA • CELKILT**  
**KALIKA • LOUP DE BERGER**  
**FLYING ORKESTAR • FLASH DADDY**  
**LUBI**

INFOS • BILLETTERIE  
**MOISSONSROCK.ORG**



## ENTREPRISE

# Un centre funéraire pour animaux devrait voir le jour à Saint-Brice-Courcelles

La société Seleste espère, d'ici moins de deux ans, ouvrir le premier crématorium de la région dédié aux chiens, chats et nouveaux animaux de compagnie, au sein du parc d'activités de la Malle de Saint-Brice-Courcelles.

**D**ans un contexte sociétal de prise en compte du bien-être animal, la part des personnes souhaitant rendre hommage à leur petit compagnon de manière digne ne cesse de grandir. Selon la société Seleste, qui appartient au groupe Generys, spécialiste des activités funéraires depuis sa création en 1998, 50 % des Français déclarent être prêts à faire crématiser leur compagnon animal. Et parmi eux, 80 % souhaitent récupérer leurs cendres.

L'époque où la première option était d'enterrer le chien au fond du jardin ou dans la forêt la plus proche, ce qui est par ailleurs strictement interdit, semble donc en passe d'être révolue. Pour accompagner cette tendance, Seleste ambitionne de créer une nouvelle infrastructure nationale de 20 crématoriums d'ici 5 ans. Ce développement devrait passer par Saint-Brice-Courcelles où l'entreprise compte s'installer afin de couvrir Reims



Vue du projet qui doit voir le jour à Saint-Brice-Courcelles. © Seleste

et sa région. « Il y a une quarantaine d'années, on parlait d'équarrissage, puis de crémation collective et désormais, il y a de plus en plus de demandes de crémation individuelles », explique Nicolas Goossens, président et fondateur de Seleste. Ces dernières représenteraient en effet 30 % des crémations actuellement, contre 1 % il y a 20 ans. « On constate une vraie reconnaissance de l'animal au sein des familles. Avant, on avait un peu honte

## Offrir une fin digne de ce nom à nos amis les bêtes

d'afficher son chagrin lors de sa perte. Aujourd'hui, c'est différent. On veut dire au revoir à son compagnon. » Au sein du futur site de Seleste de Saint-Brice-Courcelles, qui doit être construit dans la zone d'activités du parc de la Malle, plusieurs services seront proposés aux propriétaires d'animaux et aux vétérinaires, notamment des crémations collectives, mais aussi individuelles, ce qui permet de récupérer les cendres de l'animal. « Le centre

accueillera des espaces pour les familles comprenant des salons de recueillement et une salle de cérémonie où elles pourront se retrouver, selon leurs croyances, autour de l'animal qui aura été préparé en amont. Ils pourront, par exemple, conserver une de ses empreintes ou quelques poils. » Une fois l'incinération terminée, les cendres pourront soit être emportées, soit dispersées sur place. Pour ces divers services, il faudra compter environ 300 euros pour une crémation individuelle, avec récupération des cendres et cérémonie privée, et 100 euros pour une crémation collective.

D'un point de vue plus technique, Seleste prévoit l'emploi de cinq salariés pour faire fonctionner son centre de Saint-Brice-Courcelles. La société promet des locaux sobres et lumineux, alimentés à 100 % par des énergies renouvelables, la récupération de l'énergie issue du dispositif de refroidissement des fumées et plus globalement une maîtrise des consommations énergétiques. Un petit jardin est également prévu, sachant que l'ensemble du centre devrait s'étendre sur environ 3 000 m<sup>2</sup>. « On espère lancer la construction cette année pour une ouverture en 2025 », conclut Nicolas Goossens.

Julien Debant

## TOURISME

## Le projet d'hôtellerie de plein air du Grand Reims bientôt relancé

Le Grand Reims remet à l'ordre du jour son projet visant à créer une offre de camping digne de ce nom à proximité directe de la cité des sacres, toujours sur la commune voisine de Saint-Brice-Courcelles.

**E**n 2018, le Grand Reims avait annoncé la création d'une hôtellerie de plein air sur le site des ruines du château de la Malle à Saint-Brice-Courcelles, situé à moins de 3 km du cœur de Reims et accessible en transports en commun. Confié au groupement Sogeval-Revea-Somival, ce projet privé, au budget de plus de 6 M€, prévoyait une centaine d'unités locatives nus, dont 31 à destination des camping-cars, mais aussi des bâtiments sanitaires, des espaces de jeux et loisirs, ainsi qu'une piscine couverte et chauffée. Le Grand Reims devait assurer de son côté la viabilisation du site, c'est-à-dire les voiries et les réseaux, pour un montant estimé alors à 2 M€. Hélas, moins de deux ans plus tard, le projet était annulé, car deux des trois sociétés du groupement sélectionné étaient alors en grande difficulté : redressement judiciaire pour Sogeval et liquidation pour Somival.



C'est toujours sur le site du parc du château de la Malle à Saint-Brice-Courcelles que le Grand Reims souhaite créer un camping haut de gamme. © l'Hebdo du Vendredi

Depuis, la communauté urbaine n'a guère communiqué sur le sujet. Il y a deux ans, elle rappelait cependant « son souhait de mettre en place une offre d'hôtellerie de plein air quatre étoiles à Saint-Brice-Courcelles, attractive, adaptée à l'identité de Reims avec des animations à la clé », évoquant un retard pris en

## Un appel à manifestation d'intérêt en mars

raison de la crise du covid. Deux nouvelles années se sont écoulées depuis et il semblerait que la situation soit enfin en passe d'évoluer. « L'AMI pourrait être publié en mars », indiquent sobrement les services du Grand Reims. L'AMI ou appel à manifestation d'intérêt est, selon la définition donnée par le mi-

nistère de l'Économie, une procédure qui consiste pour une personne publique, en vue de la réalisation d'un objectif d'intérêt général, à susciter des initiatives de tiers intéressés, puis à sélectionner la proposition de ces tiers qu'elle considère comme la plus satisfaisante. Une fois fait, elle peut ensuite lui apporter un soutien qui peut être une subvention, la cession d'un bien à titre onéreux, l'attribution d'un droit d'occupation domaniale ou une autorisation d'urbanisme. Si tout se déroule comme prévu, la signature d'un bail emphytéotique avec le porteur de projet pourrait même avoir lieu en septembre prochain.

Site le plus proche de Reims pour y planter une tente, le camping de Val-de-Vesle devrait lui aussi faire l'objet d'un appel à manifestation d'intérêt portant « sur sa requalification ». Cet établissement municipal, situé à 18 km du centre de la cité des sacres, sur la route de Châlons, propose aujourd'hui 50 emplacements arborés pour des tentes ou des camping-cars, du 1er avril au 15 octobre. L'idée est de l'agrandir et d'en faire un deux étoiles. L'objectif global de la collectivité rémoise étant de renforcer, « tant en qualité qu'en étendue des prestations offertes aux touristes », l'offre d'hébergement touristique de Reims et de ses proches environs.

J.D





POUR VOS  
**ANNONCES LÉGALES**  
PUBLIEZ **LOCAL**

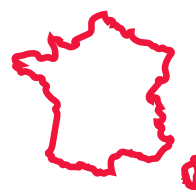
UNE PLATE-FORME  
D'AJL\* DE **PROXIMITÉ**  
POUR PUBLIER  
DANS TOUTE  
**LA FRANCE**

\*Annonces Judiciaires et légales

**L'Heβδο du Vendredi** évolue et vous propose un outil novateur, efficace et intuitif pour publier vos annonces légales et judiciaires, soit en toute autonomie, soit assisté par notre équipe.

La proximité, ça a du bon.

[annonces-legales.lhebdovendredi.com](https://annonces-legales.lhebdovendredi.com)



Vos annonces légales  
dans toute la France



Attestation de parution  
instantanée



Devis  
immédiat



Visualisation  
de l'annonce



Réponse à vos questions  
immédiatement





## VIOLENCES SEXUELLES

# Les lycéens de Bayen brisent le silence à Châlons

Profs, élèves et parents ont manifesté ce 21 février devant le lycée Pierre-Bayen, à Châlons, pour dénoncer la suspension du recrutement de la spécialité « arts du cirque ». Beaucoup reprochent à l'administration son inaction malgré plusieurs faits de harcèlement moral et d'agressions sexuelles qui lui auraient été rapportés depuis plus de deux ans.

**B**ien sûr, la décision du rectorat, à savoir suspendre le recrutement de la prochaine promotion de la spécialité « arts du cirque », au lycée Pierre-Bayen de Châlons, a provoqué l'inquiétude des élèves et de leurs parents. Mais c'est un mal-être bien plus profond et étendu à l'ensemble du lycée qui s'est exprimé à travers les pancartes et les slogans d'environ 150 manifestants, ce mercredi 21 février.

## « Bayen, tu nous fais honte »

« *Présument victime, je te protège* », « *Bayen, tu nous fais honte* », « *Rectorat complice* », « *Stop aux procédures-bâillons* », « *L'institution ne protège pas nos enfants* », pouvait-on lire ou entendre çà et là, devant l'établissement. Avec en filigrane, les plaintes déposées par d'anciens élèves, pour des motifs d'ordre sexuel, contre Pascal Vey. Ce professeur de lettres, un temps coordinateur arts et culture à l'inspection académique de la Marne, enseignait depuis 1993 au lycée. Suspendu de ses fonctions fin septembre, il s'est suicidé en décembre 2023. L'enquête judiciaire menée par le parquet de Châlons s'est vue classer sans suite. Les investigations administratives internes du rectorat concernant Pascal Vey ont elles aussi été arrêtées.

## La proviseure du lycée incriminée par des élèves

Parmi les jeunes mobilisés pour l'occasion, certains n'ont jamais eu cet enseignant en cours. « *Mais on soutient les victimes qui ne seront pas reconnues comme telles*, affirment-ils. *C'est un dossier de longue date et ça a des répercussions sur nous aujourd'hui*. » Plus loin, des lycéennes en classe de 1<sup>re</sup>, option « cirque », incriminent ouvertement leur proviseure. « *Elle était au courant et elle n'a rien fait. Elle a même laissé les élèves partir en voyage de classe avec lui, alors qu'il y avait déjà des problèmes. Il a manipulé beaucoup de gens et il a menti. Sur son parcours professionnel, son état de santé, etc.* » Lorsqu'on leur demande d'où viennent ces informations et si elles sont avérées, elles sont formelles : « *Ça nous a été confirmé par notre prof de cirque, qui le connaissait très bien.* »

## Une alerte lancée dès 2021 par la responsable de la spécialité

Leur prof de cirque, Marie-Pierre Jacquard, est également responsable de la section, mise en



Les lycéens de Bayen et leurs parents, inquiets pour l'avenir de la spécialité « arts du cirque ». © l'Hebdo du Vendredi

place en 2012. Elle revendique désormais publiquement son statut de « lanceuse d'alerte » et dénonce : « *Les premiers faits remontent à 1997, bien avant la création de la spécialité. Des élèves circassiens, puis d'autres, sont venus me parler. D'abord de harcèlement, moral et sexuel, ensuite de menaces, de photos pornographiques et de viols. J'en ai référé il y a déjà deux ans et demi à mes inspectrices académiques, au proviseur adjoint et à la proviseure. Je suis tombée des nues en le découvrant, mais visiblement, ça se savait à Châlons.* » Une quinzaine de témoignages contre Pascal Vey, recueillis par l'association Colosse aux pieds d'argile, ont été envoyés en avril 2023 au parquet, au ministère de la Culture et au rectorat. « *Rien n'a été fait avant le dépôt des plaintes, en septembre. On a protégé le bourreau, pas les victimes.* » Entre-temps, et ce n'est peut-être pas anodin, de nouvelles personnes ont été nommées aux postes de procureur de la République près le tribunal de Châlons et de recteur de l'académie de Reims.

## « C'est devenu trop compliqué de rester ici »

Marie-Pierre Jacquard a demandé sa mutation. Elle n'est pas certaine de l'obtenir. « *C'est devenu trop compliqué de rester ici, pour moi et pour mes proches*, confie-t-elle. *Si ça peut servir la cause, je n'ai aucun regret. J'avais été convoquée au rectorat avant que la suspension du recrutement des élèves soit annoncée. On m'a expliqué que mes heures de pratique seraient divisées par deux et qu'on embaucherait quelqu'un d'autre pour compléter mon poste.* » Contacté par l'Hebdo, le pôle communication du rectorat précise qu'« aucune mesure ne vise l'enseignante » et qu'« elle sera de nouveau reçue » par ses services prochainement.

## Le recteur rencontrera les personnels du lycée ce vendredi

En veillant à respecter le devoir de réserve qui

leur incombe, une cinquantaine de personnels du lycée, enseignants comme non-enseignants, ont co-écrit un communiqué de presse dans lequel ils adressent leur soutien « *aux victimes, aux parents et à l'ensemble des élèves.* » Ils s'interrogent « *sur la chronologie des faits, leur signalement et la lenteur avec laquelle ils semblent avoir été traités* » et précisent qu'ils ignoraient tout de ce qui a été révélé depuis septembre. « *Nous espérons que l'institution saura écouter notre désarroi collectif et notre besoin de transparence.* » C'est chose faite, puisque le recteur de l'académie de Reims en personne, Vincent Stanek, rencontrera les personnels ce vendredi 23 février après-midi.

## Continuité pédagogique pour les promos déjà engagées

Il s'est aussi déjà entretenu, lundi, en présence de la proviseure de Bayen et de la directrice académique des services de l'éducation nationale (Dasen) de la Marne, avec le collectif des parents d'élèves de la spécialité « cirque », à l'initiative de la manifestation. « *Les jeunes le disent eux-mêmes : ils ont besoin d'éclaircissements sur cette affaire*, dixit Gwenaëlle Moreira, maman d'élève. *La parole se libère, elle doit être entendue. On a eu des engagements oraux du rectorat, notamment sur la continuité pédagogique pour les trois promotions engagées dans la section et le maintien des volumes horaires. On attend leur officialisation par écrit.* »

## Enquête de l'inspection générale au sein du lycée

La suspension des sélections de la spécialité, en vue de la rentrée 2024-2025, est bien confirmée. Via un communiqué de presse, le rectorat la justifie par une enquête qu'il a sollicitée en janvier auprès de l'inspection générale de l'éducation du sport et de la recherche (IGESR). Objectif ? « *Assurer, à partir de mars prochain, un audit du fonctionnement au sein de l'établissement, incluant notamment la section « arts du cirque »*

(...) et réaliser des auditions dans le but de dresser un état des lieux. » L'ensemble du lycée serait concerné, donc, mais seule la section connaîtra un impact dans son fonctionnement du fait de cette enquête, qui durera entre trois et six mois. Sachant que le mis-en-cause n'officialiait pas uniquement auprès des élèves de la spécialité circassienne, où il n'assurait que trois heures hebdomadaires de théorie. L'académie n'apporte aucun détail sur ce point. En revanche, elle stipule que « *cette disposition transitoire ne remet pas en cause la pérennité de la section.* » Sous réserve que les enseignements pratiques dédiés au cirque puissent être maintenus, même si le départ de l'enseignante responsable se confirme. « *On veillera à ce qu'ils soient encadrés par un professeur spécialisé en arts du cirque, pas par un prof de sport* », préviennent les parents. Le dialogue, désormais ouvert et largement médiatisé, gagnera forcément à se poursuivre.

Sonia Legendre

## Une pétition face aux « nombreux dysfonctionnements » du lycée Bayen

Lancée ce lundi 19 février par le collectif de parents d'élèves de la spécialité « arts du cirque », la pétition en ligne intitulée « *Lycée Bayen : halte au silence* » réunit déjà 1 500 signatures à l'heure où nous rédigeons cet article. Elle dénonce de « *nombreux dysfonctionnements au sein du lycée* » et exige de l'institution « *la reconnaissance de la mauvaise gestion de la crise et des maltraitances induites sur nos enfants.* » Comme d'autres parents, Gwenaëlle Moreira regrette l'absence d'une prise en charge digne de ce nom. « *On a proposé aux élèves de se manifester d'eux-mêmes auprès de l'infirmerie, mais ce n'est pas forcément évident pour les jeunes.* » Le rectorat s'est engagé, cette semaine, à renforcer cet aspect : « *Des personnels spécialisés extérieurs à l'établissement seront mobilisés pour tout accompagnement individuel qui le nécessitera.* »



## FOOTBALL L1

## Le Stade de Reims doit poursuivre sa marche en avant

**T**out point en Ligue 1 se respecte », a coutume de dire Will Still, après un match nul. Et le technicien rémois n'a pas dérogé à ses habitudes, dimanche, à l'issue du match face à Lens (1-1). Il faut dire qu'après deux défaites pénibles, le Stade de Reims (8e) a livré une copie bien plus intéressante face à l'une des meilleures formations du championnat, qui restait sur trois victoires.

« C'est frustrant, car on prend l'avantage sur le but le mieux amené collectivement depuis que je suis là, mais derrière on prend un but évitable.

Mais on a vu beaucoup de choses positives et des enseignements pour la suite, s'est réjoui le coach belge. On voulait retrouver un état d'esprit positif, car on avait perdu notre équilibre pendant un temps. Petit à petit, le Stade de Reims va reprendre sa marche en avant. »

Avant un calendrier corsé – réception de Lille le 2 mars, déplacement à Paris le 10 et à Lyon le 31 –, le voyage au Havre (12e), ce dimanche, doit permettre aux Marnais de redémarrer, face à un promu qui reste, lui aussi, sur quatre matches sans victoire en championnat. À condition de mettre les mêmes ingrédients que face aux Lensois et d'être un peu plus solide défensivement. Les Rémois restent en effet sur six buts encaissés en trois parties.

Simon Ksiazienicki

✓ Le Havre - Reims, dimanche 25 février, à 15 h, au stade Océane et sur Prime Video

### Coupe Gambardella : Reims chez les voisins d'Épernay

À l'occasion des 8es de finale de la Coupe Gambardella, les joueurs du Stade de Reims, qui évoluent en U19 Nationaux, se déplacent sur la pelouse de leurs voisins du Racing club Épernay Champagne (U18 Régionale 1), samedi 24 février, à 18 h, au stade Paul-Chandon. La rencontre sera également retransmise sur ffftv.fff.fr et sur les pages Facebook et YouTube de la Ligue du Grand Est de football.



Face à Lens, le Stade de Reims a pris ce qu'on appelle « un bon point ». © L'Hebdo du Vendredi

## BASKET-BALL

## Après la finale perdue, déjà l'heure de la revanche

**O**rganisée en ouverture de la finale de la Leaders Cup (victoire de Paris face à Nanterre), dimanche 18 février à Saint-Chamond, sa version Pro B opposait le Champagne Basket à la JA Vichy. Hélas, Thomas Andrieux et ses joueurs ont perdu sur le fil, après prolongation (97-90), laissant échapper l'opportunité de ramener un premier trophée dans l'histoire du club marnais.

Menant de sept points à moins de deux minutes du coup de sifflet final, Mathis Keita et ses coéquipiers ont plié sous les coups de génie d'une JA Vichy portée par son meneur Sébastien Cape. Le joueur de 30 ans, arrivé à Vichy cet été après cinq années en N1, a d'abord arraché la prolongation, grâce à deux lancers pour réduire l'écart, suivis d'une interception décisive face à Marquis Jackson, convertie en lay-up, avant d'enchaîner les actions de grande classe en prolongation. Nommé MVP de cette finale, Sébastien Cape termine la rencontre avec 24 points, dont 17 dans les huit dernières minutes, et 11 passes pour 32 d'évaluation.

Côté champenois, porté par un grand David Skara (23 points et 10 rebonds pour 33 d'évaluation), il y avait évidemment de la déception à la fin de cette finale très disputée. « On fait le match qu'on voulait faire dans le rythme, mais on laisse deux rebonds offensifs dans la dernière minute, ça change beaucoup de choses. On a eu notre chance et on n'a pas réussi à conclure », regrettait sobriement son entraîneur Thomas Andrieux. Hasard du calendrier, le Champagne Basket et la JA Vichy se retrouveront dès ce lundi 26 février, au complexe René-Tys à Reims, pour le compte des 8es de finale de la Coupe de France.

Julien Debant

✓ Prochain match (8e de finale de la Coupe de France) : Champagne Basket - JA Vichy, lundi 26 février, à 18 h 30 au complexe René-Tys, Reims.



Malgré un excellent David Skara, le Champagne Basket a perdu en finale face à la JA Vichy portée en fin de match par son meneur Sébastien Cape. © Léo Morillon/LNB

### OFFICE NOTARIAL DE WITRY-LÈS-REIMS

Service Immobilier : 03 26 97 25 94

CLARISSE CAILTEAUX-BRICE & VALENTIN CAILTEAUX  
2, avenue de Rethel - Witry-lès-Reims



#### WITRY LES REIMS

Maison de village comprenant : au rdc : entrée, séjour, cuisine, véranda avec salle de bains et wc à l'étage : palier et deux chambres Grenier, cave et remise Cour

CLASSE ÉNERGIE : E. CLASSE CLIMAT : E.

Réf. : 51057-949 **160 000 €**  
+ Honoraires de négo. à la charge de l'acquéreur : 7 400 €



#### WITRY LES REIMS

Maison accolée d'un côté, comprenant : - au rdc : entrée, cuisine, salon - séjour, wc et dégagement - à l'étage : palier, trois chambres, bureau, salle de bains et cabinet de toilettes avec wc Garage et jardin.

CLASSE ÉNERGIE : D. CLASSE CLIMAT : D.

Réf. : 51057-963 **205 000 €**  
+ Honoraires de négo. à la charge de l'acquéreur : 9 200 €



#### LIESSE NOTRE DAME

Un étang avec hutte de chasse déclarée Surface totale 5 ha 80 a 60 ca Alimentée par une source.

Réf. : 51057-968 **89 000 €**  
+ Honoraires de négo. à la charge de l'acquéreur : 5 000 €

Retrouvez nous sur [www.cailteaux-witrylesreims.notaires.fr](http://www.cailteaux-witrylesreims.notaires.fr) ou sur [fb @cailteauxwitrylesreims](https://www.facebook.com/cailteauxwitrylesreims)



## ETUDE THIENOT ET ASSOCIES

23 rue Libergier - REIMS

03 26 04 38 99 - [thienotimmobilier.51046@notaires.fr](mailto:thienotimmobilier.51046@notaires.fr)[www.thienot-notaires.fr](http://www.thienot-notaires.fr)

#### REIMS

SECTEUR VOLTAIRE-CATHÉDRALE

Proche des écoles et des commerces, très belle maison ancienne en pierre de 11 pièces avec un jardin de 60 m<sup>2</sup>, belle entrée distribuant une pièce de vie de 60 m<sup>2</sup>, cuisine avec office, un wc, à l'étage deux grandes chambres, une salle de bains, un wc, un bureau, au 2ème étage, deux grandes chambres, un cabinet de toilette, un bureau, un wc, au dernier étage deux chambres mansardées et un grenier. Une cave. Possibilité achat garage à proximité immédiate. Chauffage central au gaz. CLASSE ÉNERGIE : D. CLASSE CLIMAT : D.

PRIX : 790 000 €

DONT HONORAIRE CHARGE ACQUEREUR DE 30 000 €



#### TROIS PUIITS

AUX PORTES DE REIMS

Dans un village viticole, une maison ancienne 7 pièces style longère avec un chartil comprenant une entrée sol carrelé, un wc, un salon de 40 m<sup>2</sup> avec cheminée, une cuisine de 14 m<sup>2</sup>, à l'étage un palier distribuant un bureau de 10 m<sup>2</sup>, une salle de bains (douche, wc, vasque), 2 chambres de 20 m<sup>2</sup> en enfilade, au 2ème étage un palier distribuant 3 chambres mansardées, un rangement, une salle de bains (baignoire, wc et vasque), Un jardin sans vis à vis avec un garage pour 3 véhicules, une remise, un préau avec une cave. Pompe à chaleur air/eau relevé par une chaudière au fuel. ETAT D'USAGE. CLASSE ÉNERGIE : E. CLASSE CLIMAT : D.

PRIX : 445 000 €

DONT HONORAIRE CHARGE ACQUEREUR DE 15 000 €



#### REIMS

SECTEUR CLÉMENCEAU / LAGRIVE

Dans une résidence avec ascenseur, au 3ème étage, un appartement traversant de 4 pièces de 82m<sup>2</sup>, lumineux, situé dans une rue calme, comprenant une entrée, un séjour exposé sud de 34.41m<sup>2</sup> donnant sur un balcon de 13.54m<sup>2</sup>, une cuisine séparée, deux chambres avec balcons. Fenêtres en double vitrages. Chauffage au sol. Une cave et un garage double. Travaux de rafraîchissement à prévoir.

CLASSE ÉNERGIE : E. CLASSE CLIMAT : B.

PRIX : 207 000 € HONORAIRE DE NÉGOCIATION CHARGE VENDEUR

Les informations sur les risques auxquels ce bien est exposé sont disponibles sur le site Géorisques : [www.georisques.gouv.fr](http://www.georisques.gouv.fr)



LES FRAIS DE NOTAIRES. Tarif concernant les frais de location dont la prestation de négociation est assurée par un notaire. Honoraires de négociation bail d'habitation : un mois et demi de loyer (en vertu du décret 2007-387 du 21/03/2007). Ce tarif s'applique à toutes les offres de locations faites par des notaires dans les pages suivantes.

15 rue Clovis - 51100 REIMS  
**VENTE : 03 26 87 71 72**  
**LOCATION : 03 26 87 71 70**

immobilier.51047@notaires.fr  
[www.etude-clovis.notaires.fr](http://www.etude-clovis.notaires.fr)  
[www.immonot.com](http://www.immonot.com)

## MAISONS



**EXCLUSIVITE CORMONTREUIL**  
secteur calme, avec commerces à proximité, maison jumelée, de cinq pièces principales, avec garage et jardin, (contenance cadastrale de 347 m²) comprenant au rdc surélevé, entrée, cuisine, séjour/salon avec porte fenêtres sur jardin, toilettes. A l'étage : trois chambres et SDD. Sous-sol avec partie garage. Fenêtres PVC. CC au gaz. Travaux à prévoir. Honoraire charge vendeur.  
Classe énergie : E  
**Prix : 196 000 €**



**EXCLUSIVITE OEUILLY (02)** maison ancienne en pierres, A RENOVER ENTIEREMENT (chauffage, isolation, sanitaires etc.), sur 542 m² de terrain. Jardin et grange d'environ 70 m². Rdc comprenant séjour/salon de 36 m² avec cheminée centrale, cuisine, grande chambre de 24 m², petite SDD et cellier. A l'étage : deux chambres et partie de grenier aménageable. Fenêtres PVC volets roulants côté rue. Diagnostics en cours. Honoraire  
**Prix : 87 500 €**



**EN EXCLUSIVITE - REIMS/TINQUEUX LA LEZARDIERE** - Maison accolée uniquement pas son garage sur un terrain de 280 m². Surface habitable d'environ 130 m² comprenant au RDC : Entrée/dégarrement, Séjour (29m²) avec cheminée, salon (ancienne chambre 14 m²), cuisine meublée, une grande chambre (possibilité de cloisonner), SDD/WC. A l'étage vaste palier (24m²), une grande chambre et un grenier. Chauffage gaz. ENSEMBLETTRES AGREABLE.  
Classe Énergie : en cours.  
**Prix : 284 000 €**



**EN EXCLUSIVITE REIMS LA NEUVILLETTTE** - Maison accolée d'un seul côté sur 339 m² de terrain. Très bon état général. Surface habitable d'environ 121 m² comprenant au RDC : Entrée, rangement, cuisine meublée, séjour/salon, wc. A l'étage : bureau, trois chambres et SDD, rangement. Sous-sol total avec partie garage. Jardin Clos. Chauffage gaz. Honoraire charge vendeur  
- Classe Énergie : En cours.  
**Prix : 242 000 €**

## APPARTEMENTS



**EXCLUSIVITE ACCÈS RAPIDE CENTRE VILLE** (sect av de Laon, Eglise SAINT THOMAS), tramway, appartement deux pièces avec rez-de-jardin privatif, au calme, sur cour intérieure de la copropriété. Env 39 m² habitables. Chauffage électrique. Fenêtres PVC. Intérieur à rafraîchir. Charges annuelles env 900 €. Copropriété bien entretenue. Classe énergie : en cours.  
**Prix : 124 000 €**



**EXCLUSIVITE À DEUX PAS de la PLACE DU FORUM**, appartement au 1er étage d'un immeuble ancien, de quatre pièces principales. Environ 90 m² habitables comprenant un double séjour d'environ 34 m², petit balcon, cuisine meublée, SDB, Wc et deux chambres. Parquet, cheminées (décoratives) Chauffage individuel au gaz. Grande cave. Charges annuelles d'environ 1100 €. Honoraire charge vendeur. Classe énergie : D.  
**Prix : 298 000 €**

## LOCATIONS

**F3 À REIMS - RUE COURMEAUX, SECTEUR PLACE DU FORUM.** Appt, au dernier étage sans ascenseur, de 53.23m2 entièrement rénové. Cpt entrée, WC séparé, cuisine meublée et équipée (plaques, four), séjour, 2 chambres dont une avec placards, salle de douches. Chauffage individuel électrique. Classe Énergie E. Libre le 17/04/2024 **Loyer: 767€/mois cc Dont Charges: 30.00€ Dont TOM: 7.00€ Dépot de Garantie: 730.00€ Honoraires Charge Locataire: 525.91€ Dont 159.69€ TTC pour Etat des Lieux.**

**F2 - SITUÉ AVENUE FRANÇOIS JACOB À BEZANNES** - Résidence les Terrasses du Golf. Appartement de 45.30m² au 1er étage d'une résidence récente - proche tramway, bus et commerces. Cpt: entrée avec placard aménagé, cuisine ouverte sur séjour et balcon avec vue sur le golf, une chambre, salle de douches avec WC. Parking en sous-sol. Chauffage individuel au gaz. Classe Énergie B. Libre le 14/05/2024. **Loi PINEL. Loyer: 620€/mois CC. Dont charges: 50€ Dont TOM: 10€ Dépot de garantie: 540€ Honoraires charge locataires: 423.84€ Dont 135.90€ pour état des lieux.**

## MAISON

**REIMS AXE PLACE DES DROITS DE L'HOMME / FARMAN** - Maison indépendante sur 491 m² de jardin clos et sans vis-à-vis. Surface habitable d'environ 92 m² avec potentiel d'environ 140 m² comprenant : Entrée, cuisine, séjour, WC. A l'étage trois chambres. Deux pièces aménageables (26 m² chacune) au second. Fenêtres PVC. Sous-sol total - Garage - Chauffage gaz, chaudière récente. Très beau potentiel. Honoraire charge vendeur  
Classe Énergie : E  
**Prix : 242 000 €**

**Barème des honoraires de négociation :**  
Les honoraires de négociation sont réglés par le vendeur.  
Tarification TTC :  
Prix inférieur ou égal à 50 000 € :  
Montant forfaitaire maximum de 5 000 € TTC  
Prix supérieur à 50 000 € :  
4% TTC + forfait maximum de 4 000€ TTC  
Tarification Location :  
(émoluments partagés par moitié bailleur et preneur)  
Émoluments : 1/2 loyer HT  
Émoluments cautions : 1/4 de l'émolument HT  
Émoluments de formalités : 170 € HT environ (selon les caractéristiques du bien)  
État des lieux : 5€ HT/m²  
Honoraires : Négociation : 1/2 loyer HT à la charge du bailleur  
Gestion mensuelle : 7% HT des encasements (hors dépôt de garantie)



# OFFICE NOTARIAL DE LA PORTE DE MARS

Antoine BOUQUEMONT et Marie-Florence ZAMPIERO BOUQUEMONT

5 boulevard Desaubau - REIMS

Immobilier : 03 26 47 83 36 - Négociation : marie-pierre.mayette.51050@notaires.fr

[immobilier.notaires.fr](http://immobilier.notaires.fr) - [officedelaportedemars-reims@notaires.fr](mailto:officedelaportedemars-reims@notaires.fr)



### MAISONS



**● PUISIEUX :**  
Au cœur du village, sur une parcelle de 538 m² maison de 3 pièces à rénover avec possibilité d'extension  
Classe énergie : F  
**Réf. 4357**  
**Prix : 127.000 euros**

**● EXCLUSIVITÉ SECTEUR CLAIRMARAIS :**  
Maison ancienne de 4 pièces à rafraîchir avec courrette. Offrant séjour - cuisine - salle de douches - 2 chambres - bureau. Cave et garage attenant.  
Classe énergie : G  
**Réf. 4292**  
**Prix : 168.500 euros**

**● EXCLUSIVITÉ. SECTEUR PLACE LUTON :**  
Maison ancienne de 4 pièces principales avec cour et dépendance. Composée d'une entrée desservant un séjour, une cuisine. A l'étage : 3 chambres, une salle de douche/WC.  
Grenier aménagé - Dressing.  
Classe énergie : E  
**Réf. 4340**  
**Prix : 168.500 euros**

**● EXCLUSIVITÉ. MERFY :**  
Au cœur du village, maison de village de 7 pièces à rénover avec jardin et dépendance. Offrant : une cuisine - un salon/séjour - une salle de douche / chaufferie. A l'étage : 5 chambres.  
Au dessus un grenier aménageable. Garage et dépendance.  
Classe énergie : G  
**Réf. 4337**  
**Prix : 197.000 euros**

**● BETHENY :**  
Maison de 6 pièces principales en parfait état général avec un jardin, un garage attenant. Offrant : une entrée ouverte sur le séjour donnant sur une terrasse couverte - une salle à manger - une cuisine aménagée - une arrière cuisine - une chambre et salle de douche.  
A l'étage : 3 chambres - une salle de bains/wc.  
Nombreux rangements un atelier et 2 emplacements de parking  
Maison très agréable et lumineuse  
classe énergie : E  
**Réf. 4353**  
**Prix : 283.000 euros**

**● WITRY LES REIMS :**  
Sur une parcelle de 1.430 m² arborée, Maison récente sur sous-sol total de 10 pièces principales dont 3 studios indépendants pouvant être loués.  
La maison est composée d'un hall d'entrée desservant un vaste séjour avec cheminée d'env. 58m² donnant sur une terrasse, une salle à manger ouverte sur la cuisine aménagée et sur la terrasse, un dégagement avec de nombreux rangements distribuant 3 chambres, une salle de de bains et salle de douche.  
A l'étage : un palier / Mezzanine desservant une chambre, une salle de bains/wc, une salle de jeux avec placard.  
Au sous-sol, 3 studios indépendant avec chacun son entrée, une chaufferie, un garage pouvant accueillir plusieurs voitures.  
Ensemble très agréable et facile à vivre  
Classe énergie : C  
**Réf. 4349**  
**Prix : 645.000 euros**

**● SECTEUR CORMONTREUIL :**  
Sur une belle parcelle de 750 m², plain-pied sur sous-sol total de 6 pièces principales avec 6 garages dont 5 indépendants. La maison est composée d'un séjour donnant sur la terrasse, un salon, 3 chambres, salle de bains, Buanderie, Bureau, nombreux rangements.  
Travaux de rafraîchissement à prévoir.  
Classe énergie : F  
**Réf. 4253**  
**Prix : 360.000 euros**

**● SECTEUR AVENUE DE LAON :**  
En retrait de la rue sur une belle parcelle arborée, maison de 8 pièces avec un garage double. Offrant : une belle entrée avec placard, séjour avec une cheminée donnant sur la terrasse, une vaste pièce de vie composée de la cuisine aménagée et la salle à manger, une buanderie, une chambre avec la salle de douche. A l'étage : le palier dessert 4 chambres donnant sur un balcon, un bureau et la salle de bains.  
Maison très agréable à vivre  
Classe énergie : E  
**Réf. 4329**  
**Prix : 612.500 euros**

### APPARTEMENTS

**● SECTEUR BOULEVARD PASTEUR / RUE DE SILLERY :**  
Idéal investisseur, dans résidence sécurisée avec ascenseur, appartement de 2 pièces en parfait état. Offrant : un vaste séjour avec cuisine ouverte et aménagée - 1 chambre - une salle de douche. appartement très agréable à vivre.  
classe énergie : C  
**Réf.4351**  
**Prix : 127.000 euros**

**● EXCLUSIVITÉ. SECTEUR CHARLES ARNOULD / PLACE VERTE :**  
Dans résidence avec ascenseur, appartement traversant de 3 pièces, composé d'une entrée desservant un séjour, une cuisine aménagée donnant sur une loggia, 2 chambres, une salle de douche, un dressing. Cave.  
Appartement très lumineux  
Classe énergie : D  
**Réf. 4334**  
**Prix : 148.000 euros**

**● LIMITROPHE REIMS / BETHENY :**  
Résidence avec ascenseur, appartement de 3 pièces traversant et orienté au sud. Offrant : une entrée desservant séjour - cuisine - 2 chambres - salle de bains - dressing. Cave et emplacement de parking.  
Classe énergie : E  
**Réf. 4298**  
**Prix : 122.000 euros**

**● SECTEUR CAMILLE LENOIR :**  
Appartement de 3 pièces ayant conservé le charme de l'ancien. Offrant une entrée desservant la cuisine - le salon et la salle à manger - une chambre - une salle de bains /wc.  
Appartement très lumineux avec une bonne distribution.  
Classe énergie : F  
**Réf. 4348**  
**Prix : 179.000 euros**

**● AVENUE DE LAON / CHARLES ARNOULD :**  
En cœur d'îlot, appartement traversant de 4 pièces avec balcon et garage fermé. Offrant : séjour double donnant sur le balcon - cuisine aménagée - 2 chambres - salle de bains - cellier - nombreux rangements.  
Appartement très agréable et lumineux  
Classe énergie : C  
**Réf. 4287**  
**Prix : 180.000 euros**

**● LIMITROPHE REIMS / TINQUEUX :**  
Dans résidence, appartement de 4 pièces avec une vue panoramique sur la ville, composé d'une belle entrée avec placard, une cuisine, un salon-séjour donnant sur un balcon - 2 chambres - salle de bains - Dressing et wc. Cave et garage fermé  
Appartement très lumineux et fonctionnel  
Classe énergie : D  
**Réf. 4331**  
**Prix : 174.000 euros**

**● SELLES :**  
Au cœur du village, sur une parcelle viabilisée d'environ 323 m² entièrement dotée, Grange à aménager avec la possibilité de 7 pièces principales, garage et jardin.  
Un permis de construire a été accordé pour une superficie Carrez de 141 m² plus un garage attenant de 26 m².  
(Le compteur EDF et la microstation sont installés).  
**Réf.4355**  
**Prix : 85.500 euros**

**● SELLES :**  
Grange d'une superficie de 552 m² avec une belle largeur, pouvant être aménagée ou à usage de stockage avec un accès direct sur la rue  
Beaucoup de possibilité  
**Réf. 4356**  
**Prix : 122.000 euros**

**● Exklusivité. CERNAY LES REIMS :**  
En retrait de la rue, Sur une parcelle de 475 m², belle grange à aménager de 190 m² avec jardin et dépendance.  
**Réf. 4342**  
**Prix : 210.500 euros**

### GRANGE À RÉNOVER

### TERRAIN À BÂTIR

**● SECTEUR SAINT-MENHOULD :**  
Au cœur du village, terrain d'une superficie de 5.500 m² partiellement constructible.  
**Réf. 4151**  
**Prix : 28.000 euros**

**● EXCLUSIVITÉ : CERNAY LES REIMS :**  
Belle parcelle constructible d'une superficie de 553 m² situé dans le village  
**Réf. 4343**  
**Prix : 189.500 euros**

**● COULOMMES LA MONTAGNE :**  
Au cœur du village, dans un parc arboré, Lotissement de 16 parcelles viabilisées d'une superficie de 451 m² à 605 m².  
**Dossier à l'Étude**



## SPECTACLE - LE MILLESIMUM

# La renaissance des « Dix Commandements » va débiter à Épernay

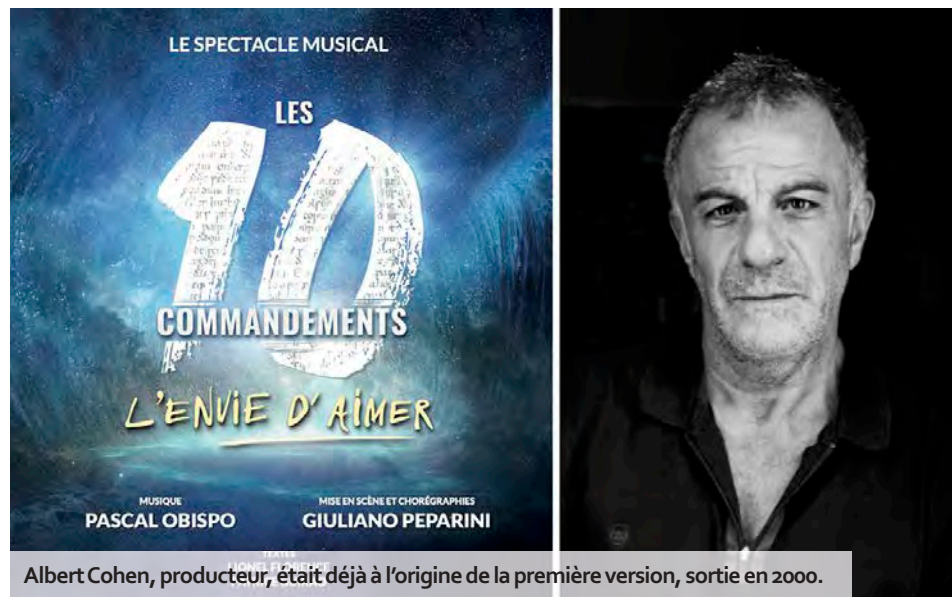
Comédie musicale culte de 2000, « Les Dix Commandements » font leur retour pour une nouvelle version, dont la tournée démarrera à Épernay, le 9 mars. Rencontre avec Albert Cohen, l'un des plus grands producteurs de spectacles musicaux en France.

## Comment avez-vous eu l'idée de ressusciter la comédie musicale « Les Dix Commandements » ?

J'ai produit la première version, il y a 24 ans, avec, dans le rôle de Moïse, Daniel Lévi. À l'époque, après trois ans de triomphe, il avait préféré privilégier sa carrière personnelle et c'était bien légitime. Sans Daniel, je n'imaginai pas refaire ce spectacle. Quand il nous a malheureusement quittés (en 2022), on lui a rendu un bel hommage au théâtre Mogador, avec plein d'artistes et parmi eux, il y avait Pascal Obispo. Un regard entre Pascal et moi a suffi pour confirmer que le moment était venu de refaire ce spectacle pour rendre un bel hommage à Daniel.

## Quels sont les changements par rapport à la première version ?

Le seul point commun entre l'originale et la nouvelle version, ce sont les chansons, qui sont toutes les mêmes. Évidemment, on n'a pas changé l'histoire et les personnages, car c'est la Bible ! Mais les acteurs, la mise en scène, la chorégraphie, les décors, les costumes, les lumières, tout sera absolument nouveau.



Albert Cohen, producteur, était déjà à l'origine de la première version, sortie en 2000.

## À qui vous adressez-vous avec ce nouveau spectacle ?

On s'adresse aux nostalgiques de la première version, mais on compte bien faire découvrir aux nouvelles générations un spectacle totalement moderne, d'aujourd'hui, car on propose un spectacle qui n'est jamais revenu. Ça n'aura rien à voir avec le premier puisqu'on peut désormais profiter de toutes les avancées de la haute technologie en matière de scénographie, d'images et de lumières. Ce sera un spectacle totalement immersif, avec des effets spéciaux assez fous.

## « On a déjà nos habitudes au Millesium »

## Comment expliquez-vous le succès, depuis plus de 20 ans, des comédies musicales ?

Il y a eu une vague de comédies musicales grâce aux succès de « Notre-Dame de Paris » (1998), « Les Dix Commandements » (2000) et « Roméo et Juliette » (2001). Avant ces trois comédies musicales fondatrices, il n'y avait rien en France, à part « Starmania ». Ça a attiré beaucoup de gens dans les salles et ça dure encore. Avec « Les Dix Commandements », « Autant en emporte le vent », « Le Roi Soleil », « Mozart, l'opéra rock », « 1789 : Les Amants de la Bastille », « Mistinguett » et « Le Rouge et le Noir », six millions de personnes sont venues voir nos spectacles. Le

public français aime le divertissement, aime rêver dans une salle de spectacle.

## Quand allez-vous venir à Épernay ?

Depuis début février, nous travaillons à Rome avec le metteur en scène et chorégraphe Giuliano Peparini, qui a son académie là-bas. Il a beaucoup travaillé avec Le Cirque du Soleil et on a déjà collaboré sur « 1789 : Les Amants de la Bastille ». Ensuite, nous irons à Épernay deux semaines avant la première du 9 mars pour poursuivre les répétitions dans le décor. On a déjà nos habitudes dans cette très belle salle qu'est Le Millesium. C'est à une heure de Paris, c'est très pratique pour une production domiciliée à Paris qui compte 150 personnes, dont beaucoup qui doivent faire des allers-retours.

## Est-ce risqué de se lancer dans ce genre de production ?

Je fais un métier à risque ! Il faut savoir qu'un producteur qui se lance dans un spectacle part d'une copie blanche. Il s'engage dans un grand saut dans le vide qui dure plus d'un an avant que le spectacle soit sur scène. Pendant ce temps-là, on est en risque total. Les réponses sont ensuite apportées par le public. Oui, ça coûte cher, plusieurs millions d'euros, mais c'est le prix à payer pour proposer un spectacle de grande qualité et respecter le public.

Propos recueillis par Simon Ksiazienicki

✓ « Les Dix Commandements, l'envie d'aimer », samedi 9 mars, à 15 h et 20 h 30, Le Millesium, Épernay. Tarifs : 25 à 89 €. Infos : lemillesium.com

## Agenda

### CONCERTS

SAMEDI 24 FÉVRIER

#### SENTIMENTALEMENT VÔTRE - GERMAINE

Pascal, Simon et Guenaëlle, un trio guitare, contrebasse et chant pour une soirée concert en chansons.

À 19 h 30, Le Cerf à 3 Pattes, 3, rue du Pré Michaux, Germaine. Participation libre. Réservation : le-cerf-a-3-pattes.fr

VENDREDI 1ER MARS

#### CALOGERO - LE MILLESIMUM

Le Millesium accueille l'A.M.O.U.R tour de Calogero, dans la foulée de son single « Par choix ou par hasard », qu'il considère comme un hymne à la France, et de la sortie de son neuvième album, A.M.O.U.R.

À 20 h, Le Millesium, Épernay. Tarifs : de 35 € à 79 €. Infos : lemillesium.com

### LOISIRS

VENDREDI 23 FÉVRIER

#### LES APÉROS DE LA HALLE - ÉPERNAY

Un rendez-vous gourmand qui propose d'associer un brasseur, un producteur de champagne et un producteur de jus de fruits à des commerçants de bouche du marché.

De 18 h à 20 h, halle Saint-Thibault, Épernay. Consommations payantes. Infos : 03 26 53 54 68.

MARDI 27 FÉVRIER

#### SOIRÉE JEUX - MÉDIATHÈQUE

La médiathèque d'Épernay propose une soirée jeux en famille ou entre amis, ouverte à tous. Les moins de 12 ans doivent être accompagnés.

De 19 h à 21 h 30, médiathèque Daniel-Rondeau, Épernay. Accès libre. Infos : mediatheque.epernay.fr

### RENCONTRES

SAMEDI 24 FÉVRIER

#### DÉDICACE : XAVIER RODRIGUEZ - L'APOSTROPHE

L'auteur Xavier Rodriguez, qui a grandi à Épernay, signera « La femme de Paco », son dernier roman paru aux éditions L'Harmattan, ainsi que « Un si joli petit coin d'Ardenne ».

De 15 h à 19 h, librairie L'Apostrophe, 15 bis, rue Saint-Thibault, Épernay. Entrée libre. Infos : apostrophe-epernay.fr

### CINÉMA

DIMANCHE 25 FÉVRIER

#### « L'HIVER D'EDMOND ET LUCY » - LE PALACE

Accompagnez Edmond et Lucy dans leurs aventures et leur découverte des joies de l'hiver. Quatre petites histoires qui riment avec nature, entraide et amitié. À partir de 4 ans.

À 10 h 45, cinéma Le Palace, Épernay. Tarif : 6 €. Durée : 45'. Infos : le-palace.fr

VENDREDI 1ER MARS

#### AVANT-PREMIÈRE : « 14 JOURS POUR ALLER MIEUX » - LE PALACE

Un cadre ambitieux au bord du burn-out (Maxime Gasteuil) embarqué dans son pire cauchemar, un stage bien-être de 14 jours. En présence du réalisateur Edouard Pluvieux et des comédiens Maxime Gasteuil et Romain Lancry.

À 19 h 30, cinéma Le Palace, Épernay. Durée : 1 h 35. Tarifs : 6 à 10,50 €. Infos : le-palace.fr

## Un démêlé judiciaire avec Élie Chouraqui

La tournée du spectacle « Les Dix Commandements, l'envie d'aimer » démarrera le 9 mars, à Épernay, mais celle-ci aurait pu ne jamais voir le jour. En effet, lorsque Albert Cohen et Pascal Obispo annoncent le retour de la comédie musicale, le metteur en scène de la première version de 2000, Élie Chouraqui, porte plainte pour « contrefaçon de droits d'auteur, contrefaçon de marque, parasitisme et concurrence déloyale ». « Je n'ai jamais été inquiet, car j'ai la chance d'avoir une certaine expérience, confie Albert Cohen. Avant de risquer des millions d'euros et d'embarquer près de 150 personnes avec nous, on avait quelques certitudes. J'étais sûr de notre bon droit. » En janvier dernier, la justice a finalement donné raison au producteur et Élie Chouraqui a été condamné à payer des dommages et intérêts « en réparation des actes de dénigrement » et des frais de procédure. Son avocat compte faire appel. « On m'a attaqué, je n'ai fait que me défendre et on a gagné, explique Albert Cohen. Notre métier n'est fait que de risques, un de plus, on l'assume ! »

## Chiner

SAMEDI 2 MARS

#### BÉTHENY - BRADERIE SOLODAIRE DU SECOURS POPULAIRE

10 h à 18 h - Salle Thierry-Meng

#### CHÂLONS - FOIRE AUX LIVRES

9 h à 12 h - Salle du CCTT, Cité Tirlet

#### TINQUEUX

#### SALON CHAMPAGNE COLLECTIONS

Capsules et objets champagne.

13 h à 17 h - Entrée : 2€

Salle des fêtes Guy-Hallet

#### REIMS - BROCANTE EN SALLE

De 7 h 30 à 18 h 30 - Salle Goulin

#### ST-MARTIN-SUR-LE-PRÉ - BOURSE

AUX ANTIQUITÉS MILITAIRES

8 h à 15 h - Entrée : 3€ - Salle des fêtes

#### TINQUEUX - SALON CHAMPAGNE COLLECTIONS

9 h à 17 h - Entrée : 2€ - Salle des fêtes Guy-Hallet

#### WARMERVILLE - 17E SALON DU PIN'S

8 h à 17 h - Salle Le Cercle

SAMEDI 9 MARS

#### LAVANNES - BOURSE TOUTES COLLECTIONS & PETITE BROCANTE

8 h 30 à 17 h 30 - Salle des fêtes

#### BEINE-NAUROY - VIDE-POUSSETTES

8 h à 16 h - Salle polyvalente



## ANIMATIONS

## Le musée d'Épernay s'ouvre aux enfants pendant les vacances

**A** l'occasion des vacances scolaires, le musée du vin de Champagne et d'archéologie régionale d'Épernay étoffe sa programmation culturelle, notamment à destination du jeune public. Plusieurs ateliers manuels, couplés à une courte visite thématique, seront ainsi proposés : autour de l'armure de samouraï et des estampes japonaises du musée (lundi 26 février, à 14 h), autour des masques de carnaval (mercredi 28 février et lundi 4 mars, à 14 h) et enfin autour des nagas, ces serpents issus des mythologies asiatiques (vendredi 1er et jeudi 7 mars, à 14 h). Sur inscription, ces ateliers durent 1 h 30, s'adressent aux 6-12 ans et sont payants (7,80 €).

Également au programme, des visites thématiques. L'une d'elles invitera les enfants à venir costumés pour partir à la recherche d'animaux disséminés dans les collections du musée (mercredi 28 février et lundi 4 mars, à 15 h 45), tandis qu'une autre plongera les petits dans les aventures de Paul, qui découvre l'étiquetage des bouteilles de champagne avec sa grand-mère (lundi 26 février, à 15 h 45). Sur inscription, ces visites durent 45 minutes, s'adressent aux 3-6 ans accompagnés d'un adulte et sont payantes (3,40 €).

Enfin, une visite en famille entraînera les participants sur les traces d'une statuette volée pour une découverte ludique et adaptée à tous les âges du château Perrier (jeudi 29 février, à 14 h). Sur inscription, cette visite dure 1 h, s'adresse à tous les plus de 6 ans et est payante (3,40 € à 5,60 €).



Plusieurs activités pour les enfants sont programmées.  
© Ville d'Épernay

Simon Ksiazienicki

✓ Inscription : 03 26 55 03 56 et billetterie.musee@ville-epernay.fr.  
Infos : archeochampagne.epernay.fr

## CONCERT

## L'harmonie « En avant les jeunes » souffle ses 40 bougies à Châlons

**L**es photographies d'époque publiées ces derniers temps sur les réseaux sociaux rappellent au bon souvenir des mélomanes les toutes premières notes de l'harmonie « En avant les jeunes », née en 1984 à Châlons. Au commencement, cet ensemble se composait d'une batterie-fanfare, de majorettes et de jeunes talents, pour la plupart enfants de cheminots. Et l'écriture de sa partition s'est transmise de génération en génération : son président-fondateur, Jean-René Legrand, s'est éteint en 2013. Son fils, Fabrice Legrand, reprend alors la tête du collectif, avant de passer le flambeau à Camille, troisième génération de la famille, désormais directeur artistique de l'harmonie.

La voici rebaptisée « Champagne Banda », en clin d'œil à la fanfare ambulatoire qui a construit son ADN et à son énergie jazzy. Elle fédère aujourd'hui une vingtaine de musiciens passionnés autour d'un répertoire éclectique. De grands classiques, bien sûr, mais aussi des versions revisitées de morceaux contemporains et des hommages à ABBA, Leonard Cohen, quelques pépites du cinéma, etc. Pour célébrer dignement son 40e anniversaire et en attendant son traditionnel festival de juin, au grand Jard, l'harmonie propose un concert inédit en l'église Saint-Michel. Elle invite la batterie-fanfare d'Aiglemont, basée dans les Ardennes, à partager ce moment musical avec le public.



L'ensemble châlonnais fête ses 40 ans en 2024 (archives). © l'Hebdo du Vendredi

Sonia Legendre

✓ Concert de l'harmonie « En avant les jeunes / Champagne Banda », dimanche 25 février à 15 h, église Saint-Michel (rue Henri Dunant), Châlons – Accès libre.

## MARIONNETTE

## Vacances marionnettique au Jardin Parallèle de Reims

**L**es Rémois entendent le clameur du Jardin Parallèle au moins une fois par an, au moment du temps fort Orbis Pictus, festival dédié à la marionnette. Pourtant, ce Jardin des arts associés fleurit toute l'année. En effet, entre résidences de créations et ateliers, le lieu regorge de pratiques à la fois discrètes et retentissantes. Si on en entend peu parler, il s'y passe de grandes choses : des constructions de marionnettes monumentales, des accompagnements d'artistes émergents ou confirmés et encore d'autres actions artistiques variées. D'ailleurs, les vacances ne font pas exception et ces prochains jours, c'est le bon moment pour découvrir cet espace à la culture si singulière. Du lundi 26 février au vendredi 1er mars, de 14 h à 16 h, Jeanne Marquis, compagne du Jardin Parallèle, anime des ateliers de création autour d'un thème et d'une technique spécifique, mais aussi autour du travail du corps, de la voix, de la manipulation.

Pédagogiques et ludiques, ces moments de rencontres et de travaux manuels sont surtout un terrain de jeux pour les imaginations débordantes des petits apprentis. À la fin de la semaine, le vendredi à 16 h, une restitution publique est organisée, avec un goûter convivial. Et pour les parents qui aimeraient partager ces moments avec leurs enfants, le Jardin Parallèle propose des ateliers spécifiques, toujours animés par Jeanne Marquis. Cette même semaine, mais le matin cette fois, les duos parents/enfants sont attendus mardi 27 février, pour découvrir le théâtre d'ombres, mercredi 28, pour la marotte, jeudi 29 février, pour la marionnette portée, et vendredi 1er mars, pour le muppet. Alors, qui veut faire partie de la petite fourmilière marionnettique des vacances ?



Pendant les vacances, le Jardin Parallèle propose des ateliers parents/enfants sur l'art de la marionnette.  
© Jardin Parallèle

Agathe Cèbe

✓ Ateliers parents/enfants et vacances marionnettiques au Jardin Parallèle, prix libre et adhésion obligatoire (5€ pour les adultes, 2€ pour les enfants). Infos : contact@lejardinparallele.fr et 06 58 17 99 75.

## Cinéma



## LE PALACE

33, boulevard de la Motte - Épernay - 03 26 51 82 42  
Du vendredi 23 au mardi 27 février 2024

L'HIVER D'EDMOND ET LUCY dim 10H45

DUNE : PREMIÈRE PARTIE mar 17H

DUNE : DEUXIÈME PARTIE mar 20H15

LES CHÈVRES ven 14H30 - 20H45 sam 14H15 - 19H15 21H30 dim 14H15 - 16H35 18H50 - 21H lun 14H - 20H30 mar 14H - 20H30

UNE VIE ven 14H15 - 20H15 sam 16H20 - 18H45 21H15\* dim 14H - 16H20 20H50 lun 14H15 - 20H15 mar 16H45 - 20H15\*

SLEEP ven 14H15 - 17H15\* 20H30 sam 19H - 21H30 dim 18H50 - 21H\* lun 14H15 - 17H15\* mar 17H15 - 20H30

LE RÈGNE ANIMAL ven 14H15 dim 14H

ASTÉRIX : LE DOMAINE DES DIEUX dim 16H35 lun 14H30 mar 14H30

MAISON DE RETRAITE 2 ven 17H15 - 20H30 sam 14H - 16H30 19H15

dim 10H30 - 14H 16H20 - 20H50 lun 14H15 - 20H45 mar 14H15 - 20H45

BOB MARLEY ven 14H15 - 17H15 20H15 sam 16H30 - 19H 21H30 dim

10H30 - 16H10 21H lun 17H15 - 20H30 mar 14H15 - 17H15

MADAME WEB ven 17H15 - 20H15 sam 16H30 - 21H15 dim 14H - 18H30 lun 16H45 - 20H30 mar 14H15 - 20H30

MAY DECEMBER 1H57 - VOST lun 20H15\*

CHIEN ET CHAT ven 17H15 sam 14H15 - 16H30 19H dim 10H45 - 14H15 18H30 lun 14H30 - 16H45 mar 14H30 - 16H45

COCORICO ven 17H15 - 20H45 sam 14H15 - 18H45 21H15 dim 10H45 - 16H50 18H50 - 21H lun 17H15 - 20H45 mar 20H45

OPÉRATION PORTUGAL 2 sam 14H dim 14H

LE DERNIER JAGUAR ven 14H30 - 17H15 sam 14H - 16H20 dim 10H30 - 18H40 lun 16H45 mar 14H

LE ROYAUME DE KENSUKE ven 14H15 sam 10H45 - 16H50 dim 16H45 lun 16H45

LA ZONE D'INTÉRÊT sam 21H30\* dim 18H40\*

ANATOMIE D'UNE CHUTE dim 20H30

LÉO, LA FABULEUSE HISTOIRE DE LÉONARD DE VINCI lun 14H

CHASSE GARDÉE sam 16H20 mar 17H15

\*VOST





## JEUNE PUBLIC

## Du spectacle « Cousumain » avec le Manège de Reims

La scène nationale rémoise, dédiée à danse, au cirque et au théâtre d'objet, a pris la bonne habitude de proposer, durant chacune des vacances de février, un spectacle à destination des enfants et en itinérance dans différents quartiers de la cité des sacres. Ainsi, du lundi 26 février au vendredi 1er mars, c'est la pièce « Cousumain », signée Jeanne Mordoj, qui part à la conquête du jeune public rémois, dès l'âge de 3 ans. Cette proposition espiègle, douce et emplie de rêves met en scène deux circassiens et leurs quarante-huit boîtes à cigares ! « Cousumain » débute dans un cercle, avec la ribambelle de boîtes, un garçon calme à l'air impassible et une fille alerte et vive. Dans ce petit espace, les deux artistes sont appelés à se rapprocher et à collaborer pour que les contenants à cigares s'empilent. Le jeu de cubes se met alors en place, mais l'équilibre demeure toujours précaire, jusqu'au vacillement.

Mêlant poème et cirque, ce spectacle marie les paradoxes, de l'agencement au chaos, du minuscule au grandiose. Jouant avec les techniques, entre jonglage, acrobaties et autres expérimentations, les deux interprètes, issus de l'Académie Fratellini, s'amuse à inventer des espaces, à les rétrécir, les morceler, et même à tout éparpiller. Du frisson au vertige, « Cousumain » offre un grand moment de cirque à l'échelle des tout-petits.

Julien Debant



« Cousumain », c'est du cirque poétique à découvrir dès l'âge de trois ans. © L.d'Abouville

✓ « Cousumain », lundi 26 février à la maison de quartier Châtillons (15 h et 18 h), mardi 27 février à la maison de quartier Epinettes (18 h 30), mercredi 28 février à la salle Goulin (15 h et 18 h 30), jeudi 29 février au Studio K622 d'Orgeval (15 h et 18 h 30) et vendredi 1er mars à la maison de quartier Jean-Jaurès (18 h 30). Tarifs : 3 à 6€. Infos : manege-reims.eu

## CONCERT

## Du jazz façon Nirvana au Shed

Il se passe toujours quelque chose chez Jazzus. Institution rémoise de référence dans le domaine des musiques afro-américaines, à qui on doit notamment chaque année le festival Sunnyside, elle célèbre en grand les 10 ans de son passage d'association à société coopérative début avril. À cette occasion, Mark Turner, saxophoniste américain comptant parmi les plus talentueux de sa génération, sera en concert au Shed, le mardi 2 avril, en format quartet. En attendant, Jazzus donne rendez-vous aux mélomanes, toujours au Shed, pour une autre date musicale exceptionnelle avec le trio Nout. Composé de Delphine Joussein, Rafaëlle Ri-naudo et Blanche Lafuente, il sera présent à Reims, mardi 27 février. Qualifié de chaînon manquant entre Nirvana et Sun Ra, le groupe est connu pour pousser ses instruments dans leurs derniers retranchements. En effet, le combo flûte, harpe et batterie tente les expériences les plus folles, imaginant ses morceaux comme de véritables films à rebondissements. « On se croit dans Alien et on se retrouve dans Indiana Jones. On débute les yeux fermés sur des sièges rouges et on termine en pogo sur le dancefloor », assure Jean Delestrade, chef d'orchestre de Jazzus. Tout un programme qui mérite à lui seul le déplacement, sauf qu'en plus, Nout a proposé à l'excellent saxophoniste suédois Mats Gustafsson de l'accompagner. Son parcours de musicien parle de lui-même, croisant Peter Brötzmann, Joe McPhee, The Ex ou encore Sonic Youth ! Le trio Nout devenu, le temps d'une tournée, un magnifique quatuor, promet au public rémois une soirée où la musique va atteindre de rares sommets.



Le trio Nout sera accompagné par le saxophoniste Mats Gustafsson. © DR

✓ Nout & Mats Gustafsson, mardi 27 février, à 20 h 30, au Shed, 49, rue Gosset, Reims. Tarifs : 5 à 12€. Infos : jazzus.fr

J.D

## L'horoscope

**BÉLIER** du 21.03 au 20.04  
« Pour vivre heureux, vivons cachés » devrait être votre philosophie du moment. Si vous faisiez quelques changements dans votre vie quotidienne, vous pourriez vous ouvrir à de nouvelles opportunités.

**TAUREAU** du 21.04 au 20.05  
L'épanouissement est au programme. Alors, accrochez-vous, il n'y aura pas de déception puisque le meilleur vous attend. Restez à l'affût et il faudra savoir agir quand il faut et comme il faut.

**GÉMEAUX** du 21.05 au 21.06  
Il est important de laisser le temps agir. Alors, faites preuve d'encore un peu de patience. Réfléchissez à deux fois, avant de vous lancer. Il serait préférable de jouer la sécurité, dans un premier temps.

**CANCER** du 22.06 au 22.07  
Le climat astral n'est absolument pas propice à l'engagement. Prenez un délai de réflexion si une proposition s'offre à vous. Dans le domaine affectif, tout va bien, le calme et la sérénité régneront.

**LION** du 23.07 au 22.08  
Dans votre vie personnelle, ayez l'esprit aventureux. Vous aspirez à des changements et à de la nouveauté. Laissez votre cœur et votre feeling vous transporter vers de nouveaux horizons.

**VIERGE** du 23.08 au 22.09  
De grands changements sont en cours pour les mois prochains et dans tous les domaines. Alors, en attendant, il vous est vivement conseillé de vous préparer dès maintenant. Les événements pourront prendre un certain temps avant de se mettre en place.

**BALANCE** du 23.09 au 22.10  
Vous avez décidé de ne pas vous laisser marcher sur les pieds, même si pour cela, vous devez élever la voix. Vous êtes préoccupé par votre travail et vous risquez de laisser votre vie de famille de côté.

**SCORPION** du 23.10 au 22.11  
Faites table rase du passé. Vous pourriez ainsi regarder devant, sans vous soucier de ce que vous avez perdu. Ne craignez pas de prendre des responsabilités supplémentaires. Votre courage sera récompensé.

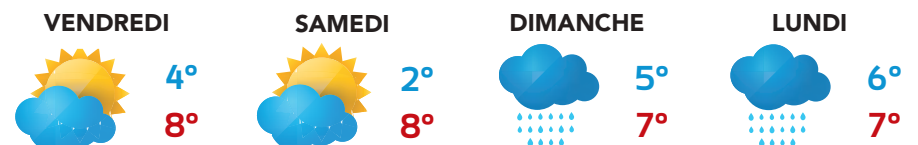
**SAGITTAIRE** du 23.11 au 22.12  
L'heure est au bilan. Bientôt, vous démarrez un nouveau projet, mais pour l'instant vous devez tirer les conclusions du présent et prendre un peu de temps pour vous.

**CAPRICORNE** du 23.12 au 20.01  
Les astres vous sourient et vous prenez la vie du bon côté. Sur le plan financier, une belle opportunité s'offrira à vous. Côté cœur, tout va bien, mais vous devrez tout de même faire un petit effort si vous ne voulez pas que la routine s'installe.

**VERSEAU** du 21.01 au 19.02  
La semaine file à toute allure et vous ne savez plus où donner de la tête. Faites un planning et tout ira bien. Vous vivez un amour passionné et qui dit passion dit éclat. Il pourrait y avoir un peu de tension dans l'air.

**POISSONS** du 20.02 au 20.03  
Des événements inattendus perturberont vos plans, mais pourraient ouvrir de nouvelles portes dans le même temps. N'ayez aucune crainte à vous diriger vers l'inconnu.

## Météo



## Qualité de l'air



## La CLCV vous informe

### Achats sur des sites basés à l'étranger

Les achats sur un site internet basé à l'étranger échappent au droit qui protège les consommateurs français, car c'est en principe, c'est la loi du pays vendeur qui s'applique. En cas de litige, les recours peuvent être plus complexes à mettre en œuvre que pour un site situé sur le territoire français. L'attention doit être renforcée pour les sites de e-commerce hors de l'Union européenne. Pour connaître la législation applicable, il faut lire très attentivement les conditions générales de vente. La législation française peut s'appliquer si le site s'adresse aux consommateurs hexagonaux et si les conditions générales de vente sont libellées en français. À savoir aussi que la vente de certains produits ou leur importation sur le territoire national est interdite ou réglementée : tabac, médicaments, contrefaçons, etc. Acheter de tels articles sur internet peut s'avérer coûteux, car le colis peut être bloqué en douane ou vous exposer à une amende.

CLCV de la Marne – Reims - Contact : 03 26 05 03 88 ou [clcv-marne.over-blog.com](http://clcv-marne.over-blog.com)





CIRCUITS - CROISIÈRES - SÉJOURS - FESTIVALS - TRANSPORTS



## Séjours & Week-ends



### Sous le soleil de la Costa

Du 20 au 26 avril 2024  
559€\* adultes  
449€ enfants - de 14 ans



### La Corse

Du 29 avril au 5 mai 2024  
1 559€ (Tarif base double)



### La Loire et ses Châteaux

Du 13 au jeudi 18 juillet 2024  
1349€ (inscription avant le 15/03)



### Séjour au Puy du Fou

Du 15 au 17 Août 2024  
589€ base double  
399€ enfants - de 14 ans

**Tarif spécial hebdo**

\*Aérien. \*\* Aérien et croisière. \*\*\*Bus et croisière

## Visites & Spectacles

### Salon de l'agriculture Dimanche 3 Mars 2024

Tarif adulte: 69€ - Enfant -12ans: 62€ (transport, billet entrée)

### Patrick Bruel TOUR 2024 Jeudi 21 Mars 2024

Tarif adulte: 89€ (transport, billet de concert en Cat 2 en mezzanine)

### Star 80 - Encore ! Samedi 23 Mars 2024

Tarif unique: 79€ dans la limite des places disponibles (transport, billet en Cat 2 en mezzanine)

### Les cerfs volants à Berck Plage les 22, 24 ou 26 Avril 2024

Tarif adulte: 69€ - enfant -12ans: 49€ / Tarif famille: 2 adultes + 1 enfant: 150€ ou 2Ad + 2En: 190€

### Parc des Félin et Terres des Singes Mercredi 8 Mai 2024

Tarif adulte: 69€ - enfant 12/18ans: 59€ et 3/11ans: 39€ (transport, billet pour les 2 parcs)

### Festival Médiéval de Sedan Samedi 11 Mai 2024

Tarif: 79€ (transport, visite du Château, repas avec boissons, entrée au Festival)

### Bruges Samedi 1 Juin 2024

Tarif adulte: 59€ - enfant: -12ans: 52€ (transport, journée libre)

### Journée de la Rose Dimanche 9 Juin 2024

Tarif adulte: 59€ - enfant -14ans: 45€ (transport, accès au domaine, visite du Château, Musée, Conférences)

### Exposition Paris Johnny Hallyday Dimanche 16 Juin 2024

Tarif: 79€ (transport, billet)

### Hippodrome de Vincennes Dimanche 23 Juin 2024

Tarif: 114€ (transport, accès aux tribunes fermées, déjeuner avec boissons, bon à parier)

### Les Grottes de Han Samedi 20 Juillet 2024

Tarif adulte: 89€ - enfant -12ans: 69€ (transport, visite complète)

### Le Touquet Samedi 27 Juillet 2024

Tarif: 59€ (transport, journée libre)

### Musée Grévin et bateau mouche Samedi 27 Avril 2024

Tarif: 94€ (transport, entrée au musée, déjeuner avec boissons, balade en bateau mouche)

### La Mer de Sable Mercredi 1 Mai 2024

Tarif: 64€ - enfant: -8ans: 59€ (transport + entrée au parc)

### Les Dieux Sexy Parisiens ! Samedi 4 Mai 2024

Tarif adulte: 79€ (transport, entrée, spectacle, cocktail de bienvenue)

### Le Souffle de la Terre Vendredi 23 Août 2024

Carré Or - Tarif adulte: 99€ - enfant: 89€ (transport en autocar accueil chalet VIP, spectacle, restauration)

### Fort Mahon Plage le Corso Fleuri Dimanche 25 Août 2024

Tarif 59€ (transport en autocar Grand Tourisme, journée libre)

### Voyage Mystère Samedi 7 Septembre 2024

Tarif: 89€ tout compris (transport, visites, repas avec boissons)

### Foire à Dieppe Samedi 16 Novembre 2024

Tarif unique: 59€ (dans la limite des places disponibles)

### Le Paradis Latin Dimanche 24 Novembre 2024

Tarif adulte: 169€ (transport, repas au Paradis Latin avec carte signée par le chef 3\* Guy Savoy, spectacle)



Réservations au 03 26 02 02 32 Au départ de votre ville - Bateau, Autocars et Avions

Du lundi au vendredi de 9h à 18h - Zac des Longerons - 51170 Fismes

contact@carsdelannoy.com - [www.carsdelannoy.com](http://www.carsdelannoy.com)

