



Cielter
LES EXPERTS DE L'EAU
DEPUIS 1972

UNE VIE SANS CALCAIRE

Adoucisseur d'eau
Eau de boisson
SAV toutes marques

5 Rue Jean d'Arvor Actipôle Neuville Reims - 03 26 87 81 81 - cielte.fr
Horaires du Showroom : Du lundi au vendredi de 9h00 à 12h30 et de 14h00 à 17h30



La Chocolaterie Deléans fête ses 150 ans !

Chocolaterie Deléans 20 rue Cérés à 51100 Reims

PORTES
OUVERTES

SAMEDI **17**
FÉVRIER
2024
9h - 12h30

- > École
- > Collège
- > Lycée général et technologique
- > Lycée professionnel
- > Enseignement supérieur
- > Centre de formation

GROUPE
**SAINT
MICHEL**
REIMS



39 rue Martin Peller à Reims
16 rue de l'Union Foncière (école)

Chocolaterie Deléans : 150 ans à croquer !

La chocolaterie Deléans, l'une des plus anciennes et des plus prestigieuses chocolateries de la région de Champagne-Ardenne, est fière de célébrer ses 150 ans d'existence et vous convie à la fête avec des surprises gourmandes !

Depuis sa création en 1874 par Donat Deléans, cette chocolaterie de style Marie-Antoinette avec ses moulures, ses luminaires, son lustre à pampilles et ses meubles sculptés dans le bois avec ses marbres français de couleur vert a su conquérir les palais des amateurs de chocolat les plus exigeant, La Maison Deléans s'est distinguée par la qualité exceptionnelle de ses créations et son savoir-faire artisanal tout en préservant les recettes traditionnelles qui ont fait sa renommée.

« Les cent cinquante ans de la Chocolaterie Deléans sont une véritable fierté pour notre maison et pour toute notre équipe », déclare Francesca et Vincent Frodefond, les actuels propriétaires de la chocolaterie.

Le cent cinquantième anniversaire de la chocolaterie Deléans est une occasion de rendre hommage à son héritage et à son engagement constant en faveur de la qualité. En respectant les traditions tout en se tournant résolument vers l'avenir, la chocolaterie Deléans propose aujourd'hui une large gamme de délicieuses créations chocolatées, alliant des ingrédients de qualité supérieure à des techniques de fabrication innovantes.

La chocolaterie Deléans est un véritable emblème du savoir-faire français, de l'excellence artisanale et de la passion pour le chocolat. Elle est devenue une véritable institution dans la région de Reims et au-delà. Chaque chocolat est préparé avec soin,



en utilisant uniquement des ingrédients de première qualité. Les maîtres chocolatiers de la chocolaterie Deléans travaillent avec passion pour créer des saveurs uniques et des textures irrésistibles.

Que ce soit pour offrir ou pour se faire plaisir, les créations de la Chocolaterie Deléans sont le cadeau parfait pour les amateurs de chocolat. « Nous sommes reconnaissants envers nos clients

fidèles qui nous ont soutenus tout au long de ces années et nous sommes impatients de les accueillir pour célébrer ensemble cet anniversaire exceptionnel. C'est grâce à leur soutien indéfectible que nous sommes parvenus à maintenir l'excellence et l'authenticité de nos créations. Nous sommes impatients de partager ces moments privilégiés avec eux ».

Pour plus d'informations sur les événements et les créations spéciales pour les cent cinquante ans de la Chocolaterie Deléans, rendez-vous sur notre

site web ou dans notre boutique.

Venez célébrer avec nous cette histoire riche en saveurs et en émotions.

Que vous soyez un connaisseur ou simplement un amateur de douceurs, ne manquez pas de découvrir les délices de cette institution lors de votre prochaine visite à Reims.

✓ Chocolaterie Deléans 20 rue Cérés, Reims
Tél. 03 26 47 56 35
Site : www.deleans.net



La chocolaterie familiale Deléans en 1912. © Deléans

Afin de célébrer cet anniversaire exceptionnel, la Chocolaterie Deléans organise une série d'événements spéciaux tout au long de l'année.

- Les clients auront l'opportunité de découvrir les coulisses de la chocolaterie lors de visites guidées, d'assister à des démonstrations du chocolatier. Où chaque client pourra tenter sa chance par tirage à l'issue de son achat en boutique au 20 rue Cérés à Reims.
- Chaque mois un ticket gagnant sera dissimulé dans nos tablettes et l'heureux gagnant repartira avec une gourmandise.
- Chaque mois nous réaliserons un jeu avec un lot à gagner (en boutique et sur le site) :
Février "Spécial St Valentin" du 01 au 14/02 : 4 lots à gagner avec un tirage pour chaque achat effectué en boutique.
Mars "Spécial Pâques" du 01 au 31/03 : 31 lots à gagner...
- En plus des événements, la Chocolaterie Deléans a également préparé une édition limitée de ses produits emblématiques à découvrir tout au long de l'année : Le Chat Malo, la Fraise Deléans, Le Pavé de Reims...





Cielter
LES EXPERTS DE L'EAU
DEPUIS 1972

UNE VIE SANS CALCAIRE

**Adoucisseur d'eau
Eau de boisson
SAV toutes marques**

5 Rue Jean d'Arvor Actipôle Neuville Reims - 03 26 87 81 81 - cielte.fr
Horaires du Showroom : Du lundi au vendredi de 9h00 à 12h30 et de 14h00 à 17h30

AUTOMOBILE

**Une page se tourne pour le circuit
de Reims-Gueux** p. 6



BASKET-BALL

**Endy Miyem,
une championne
au patrimoine
rémois** p. 7

PROJET VOIE DES SACRES

Reims entre dans le vif du sujet



SOLIDARITÉ

**F.R.I.P.E Emmaüs,
acteur majeur de
l'économie sociale
et solidaire** p. 8

MONTAGNE DE REIMS

**Fise Farm attend
les athlètes
olympiques** p. 10

CINÉMA

**Reims Polar
a choisi l'Italie** p. 15

Abonnez-vous à la **NEWSLETTER**



**PORTES
OUVERTES**

SAMEDI **17**
FÉVRIER
2024
9h - 12h30

- > École
- > Collège
- > Lycée général et technologique
- > Lycée professionnel
- > Enseignement supérieur
- > Centre de formation

GROUPE
**SAINT
MICHEL**
REIMS



39 rue Martin Peller à Reims
16 rue de l'Union Foncière (école)



ICI, ON PARLE D'ICI

6h-9h Chaque matin, l'info près de chez vous.

TÉLÉCHARGEZ L'APPLI



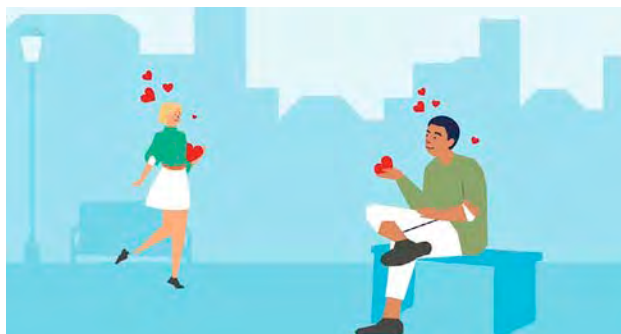
300 lycéens du Grand Est se sont rendus au camp d'Auschwitz

Depuis 2007, le partenariat noué entre la région, les rectorats et le mémorial de la Shoah a permis à près de 3 000 lycéens de se rendre aux camps de concentration et d'extermination d'Auschwitz, en Pologne, et de réaliser divers projets autour du devoir de mémoire. Mercredi 7 et jeudi 8 février, environ 300 élèves du Grand Est, en classes de première et de terminale, ont participé à une journée d'étude lors d'un déplacement sur les sites d'Auschwitz-Birkenau et d'Auschwitz-I. Ils restitueront cette visite avec les équipes pédagogiques de leurs établissements à travers des expositions, la réalisation de films ou encore la conception de livrets et de supports multimédia. La région entend renforcer cette action, notamment face à la recrudescence d'actes antisémites, et doublera le nombre de jeunes sélectionnés pour ce projet sur l'année 2024-2025.



© Stadler / Région Grand Est

Partagez votre amour en donnant un peu de votre sang



À l'occasion de la Saint-Valentin, l'Établissement Français du Sang invite les Rémois à partager leur amour en donnant leur sang ou leur plasma à la Maison du don de Reims. Ainsi, accompagné de votre moitié, en famille, entre amis ou avec des collègues, venez donner un peu de votre sang ou de plasma et sauver des vies, dans une ambiance spécialement aux couleurs de la Saint-Valentin, jusqu'au 18 février. La Maison du don de Reims est ouverte toute l'année, tous les lundis, mardis, mercredis et vendredis, de 8 h à 16 h, les jeudis de 8 h à 19 h et les samedis de 8 h à 12 h 30. Il est possible de venir avec ou sans rendez-vous. Tout le monde peut effectuer un don. Il suffit d'être âgé de 18 à 70 ans et de peser au moins 50 kg.

Une moto de Magenta en finale du concours Suzuki



La marque de moto Suzuki organisait un concours ouvert aux concessionnaires, afin d'élire la plus belle GSX-8S de France. Parmi les 24 bolides figurait celui exposé chez DG Motos, à Magenta, la « 8S Sarah Lézito », une réplique de la moto utilisée par la championne du monde de stunt (acrobaties) sparnacienne. Les modifications ont été réalisées par le gérant de la concession, Bertrand Frédéric, et son équipe. L'explosion de couleurs que l'on peut voir sur le réservoir, le carénage ou encore la coque arrière est l'œuvre de l'artiste locale, Marie-Claude Mocata, qui a déjà habillé la moto de Sarah Lézito. La machine a séduit les internautes, avec 4 669 votes récoltés, et un jury départagera les trois finalistes, ce samedi 10 février. Le bolide vainqueur sera exposé par Suzuki lors du Salon du 2 Roues, à Lyon, du 7 au 10 mars.

Voyage de luxe entre Vienne et Reims à bord de l'Orient-Express

C'est une jolie excursion, mais qui s'adresse aux portefeuilles bien garnis. La maison de champagne Veuve Clicquot organise un voyage en train, du 4 au 6 juillet, reliant Vienne, la capitale autrichienne, à Reims, à bord du mythique Venice-Simplon-Orient-Express. Ce train de luxe, qui a succédé il y a 40 ans au fameux Orient-Express, est composé de 18 voitures-lits, restaurants et salons, fabriquées, pour l'essentiel, dans les années 1920. L'exploitant du convoi, le groupe Belmond, est ainsi intégré depuis 2018 à LVMH, comme Veuve Clicquot. Le terminus dans la cité des sacres, prévu en milieu de matinée, sera marqué par une visite des différents sites de la maison et un repas concocté par le chef étoilé Mory Sacko. Un sympathique programme, dont le tarif de départ est fixé à 8 100 € par personne.



© Belmond

ÉDITO

de Simon Ksiazienicki,
journaliste



Le diable est dans les détails

La France, par la voix de son président Emmanuel Macron, a rendu, mercredi, un hommage vibrant et émouvant aux 42 victimes françaises des attaques terroristes du 7 octobre en Israël. Une cérémonie nationale qui aurait pu être un moment de concorde, mais qui n'a pas échappé aux polémiques politiques, car rien n'est simple quand il s'agit du conflit israélo-palestinien. Un collectif de familles de victimes avait ainsi demandé au président de la République d'exclure de cette commémoration les parlementaires de La France insoumise, en raison du refus du parti de gauche de qualifier le Hamas de groupe terroriste. Sans compter les autres déclarations ambiguës de Jean-Luc Mélenchon et de députés insoumis qui, par conviction peut-être et par calcul politique sûrement, ont toujours renvoyé dos à dos Israël et le mouvement islamiste. Pris à son propre piège, LFI a même été accusée d'être responsable de l'augmentation du nombre d'actes antisémites. Le très droitier député franco-israélien Meyer Habib (LR) a d'ailleurs vertement pris à partie les Insoumis dans l'hémicycle, comparant leur présence à celle de René Bousquet aux commémorations de la rafle du Vél' d'Hiv'. Rappelons-le, puisque l'analogie est grotesque, plus de 60 000 Juifs furent arrêtés sur ordre du patron de la police du régime de Vichy et déportés vers les camps de la mort... Habib, coutumier de l'outrance, soupçonné de diverses malversations dans le cadre de son mandat et proche de Benjamin Netanyahu, n'a eu, en revanche, aucun état d'âme au moment d'embrasser le président du Rassemblement national, Jordan Bardella. Sans remonter jusqu'à Pierre Bousquet, l'ancien Waffen-SS qui a créé le Front national en 1972, on ne peut oublier que la figure tutélaire du mouvement dirigé par Bardella se nomme Jean-Marie Le Pen, abonné aux sorties antisémites tout au long de son parcours politique. Dans sa stratégie de dédiablement, Marine Le Pen a tué le père en l'excluant en 2015 du parti qu'il avait fondé. Mais comment envisager que les six décennies d'activisme politique et médiatique de Jean-Marie Le Pen n'ont plus la moindre influence sur la matrice idéologique du Rassemblement national ? Dans un retournement historique presque inimaginable, l'extrême droite française est donc devenue, pour certains, un allié dans la lutte contre l'antisémitisme. Chassez le naturel, il reviendra au galop.

L'Hebdo du vendredi

édité par la SARL BMDR Editions
Journal hebdomadaire gratuit d'information locale. Siège social : 195, rue du Barbâtre à Reims
Tél. 03 26 36 50 13
Rédaction : redaction@lhebdoouvendredi.com Publicité : publicite@lhebdoouvendredi.com
Directeur de la publication : Frédéric Beccquet - fb@lhebdoouvendredi.com
Edition Reims : Julien Debant, chef des éditions - julien.debant@lhebdoouvendredi.com
Edition Châlons : Sonia Legendre - sonia.legendre@lhebdoouvendredi.com
Edition Epernay : Simon Ksiazienicki - simon.ksiazienicki@lhebdoouvendredi.com
Service commercial :
Fanny Chrapkiewicz - fanny@lhebdoouvendredi.com
Jérémy Brochet - jeremy.brochet@lhebdoouvendredi.com
Infographiste : Anne Rogé - Community Management : Dixie Foucher
Administration : Marine Bizzarri - marine.bizzarri@lhebdoouvendredi.com
Responsable diffusion : Alexandre Percheron - distribution@lhebdoouvendredi.com
Parution le vendredi matin - Imprimé par l'imprimerie de L'Union
C.P.P.A.P 1225 Q 94414



Provenance du papier : Suède.
Les papiers utilisés sont certifiés PEFC/FSC.
Taux de fibres recyclées : supérieur à 70%.



VOIRIE

Premiers travaux à Reims pour la Voie des sacres et le BHNS

À partir du 11 mars, les bus circulant dans les rues Chanzy et Gambetta vont être déviés sur l'axe Barbâtre-Anatole-France. La raison ? Le lancement du grand chantier de la Voie des sacres, qui verra passer, en 2025, les bus à haute niveau de service (BHNS).

Depuis le début de la semaine dernière, les rues des Salines, Barbâtre et Université, ainsi que le cours Anatole-France, sont le théâtre de micro-chantiers. En divers endroits, les équipes d'ouvriers se succèdent, ici pour casser un trottoir et élargir les voies de circulation, là pour construire un arrêt de bus ou renforcer la chaussée. L'objectif est en effet de faire place nette afin d'offrir l'espace de circulation nécessaire aux bus du réseau Grand Reims Mobilités, qui emprunteront ces rues dès le 11 mars prochain, en lieu et place de l'axe Chanzy-Gambetta, en vue du coup d'envoi, dès le mois d'avril, de l'immense chantier qu'est la requalification de la Voie des sacres.

Rue du Barbâtre, pour faire de la place aux transports en commun, les engins de chantier coupent notamment les « oreilles » des trottoirs, ces avancées qui desservent le plus souvent les passages piétons en vue d'améliorer leur visibilité et celle des automobilistes. « Les travaux ont débuté le 29 janvier, indique Claude Gachet, adjoint au maire délégué aux travaux et aux aménagements publics de stationnement et de circulation. L'objectif est de permettre le passage des bus rues des Salines, du Barbâtre, de l'Université et cours Anatole-France, jusqu'à la livraison de la Voie des sacres. On aménage des arrêts de bus, on supprime des îlots et on va modifier les panneaux de signalisation et le marquage au sol. » À partir du 11 mars, l'axe Barbâtre-Anatole-France sera donc circulé par les automobilistes et les bus dans le sens place des Droits de l'Homme vers le centre-ville, et par les bus uniquement dans l'autre sens. Les usagers de deux-roues, qui perdront leur piste cyclable, seront autorisés à prendre la voie réservée au bus.

Outre l'impact sur la circulation, des places de stationnement ont d'ores et déjà été supprimées, notamment là où sont installés les six arrêts de bus. Et d'autres disparaîtront à partir du 28 février, si bien qu'en fonction de la largeur de la voie, certaines parties de l'axe ne conserveront au mieux qu'un côté de stationnement, tandis que d'autres n'en compteront plus aucun. Ce sera le cas sur toute la rue de l'Université et rue du Barbâtre, entre les rues Goïot et Brûlart et entre les rues Gerbert et celle des Murs. Face à cette situation, le boulanger installé tout près de la place Godinot est en colère, comme d'autres commerçants du secteur.

Des perturbations prévues jusqu'à la fin du chantier de la Voie des Sacres



Six arrêts de bus vont être aménagés, comme ici rue des Salines. © L'Hebdo du Vendredi

« J'ai repris la boulangerie en 2019. Il y a eu le covid et ça a été très, très difficile. On nous a dit à l'époque que comme nous étions une boulangerie, nous n'avions pas besoin d'aides. Puis il y a l'augmentation des coûts des matières premières et de l'énergie. Malgré ça, on commençait enfin à tourner correctement. Je viens même d'embaucher un troisième salarié. Et là, on m'annonce qu'on va supprimer le stationnement juste devant ma boutique pendant au moins deux ans. Si j'en avais eu connaissance avant, je n'aurais pas pris un nouveau collaborateur ».

Le médiateur de la ville de Reims, chargé d'informer les commerçants sur la nature des travaux, n'a en effet débuté sa tournée qu'en début de semaine, soit plusieurs jours après les premiers coups de pioches. « Franchement, ce n'est pas normal, sachant également qu'une réunion d'information programmée le 12 février prochain a été annulée », assure le boulanger. « Un technicien du Grand Reims va également à la rencontre des commerçants et je suis moi-même allé sur place discuter avec le gérant de l'épicerie située au coin de la rue de Contrai », indique Claude Gachet tout en reconnaissant, qu'il aurait fallu donner plus d'infos en amont ». Quant aux riverains, ils seraient prévenus par courrier.

Des premiers travaux, à l'image de ceux menés simultanément du côté du secteur Charles-Arnould, également en prévision de la mise en service du BHNS, qui résonnent fort dans les

esprits, alors que le gros du chantier de la Voie des sacres, prévu sur environ 18 mois à partir d'avril, n'a donc pas encore débuté.

Julien Debant

Le renouveau de la Voie des sacres

Présenté en juin 2023, ce projet prévoit la requalification de l'axe Talleyrand-Chanzy-Gambetta, d'ici fin 2025, pour un budget d'environ 35 M€. Les premiers travaux sont attendus à partir du mois d'avril, avec le lancement des premières fouilles archéologiques. Pour asseoir sa nouvelle identité, elle sera habillée en cohérence avec les matériaux d'espaces majeurs comme ceux utilisés sur le parvis de la cathédrale et de la basilique Saint-Remi. La Voie des sacres accueillera les bus à haut niveau de service (BHNS), une voie dédiée aux vélos, une autre pour les véhicules, des espaces de stationnement et de larges trottoirs de 2,50 mètres. Pour faire tenir tous ces aménagements, la municipalité a opté pour le système dit de la bande équipée. Il s'agit d'un espace pensé en complément des trottoirs, pour abriter diverses fonctionnalités selon les besoins : terrasses, places de livraison, conteneurs enterrés, bancs, végétalisation, arceaux à vélo... Le stationnement tel qu'il existe aujourd'hui va, lui, disparaître. Pour compenser les places perdues, la ville évoque un report sur les rues connexes (Voltaire, de Contrai, du Jard, des Moulins, d'Oseille, des Créneaux, etc.) et prévoit d'étendre les horaires du parking Gambetta et pourquoi pas de mutualiser celui du magasin Carrefour Market.

Premiers BHNS attendus en septembre 2025

Présenté par la ville et le Grand Reims comme l'égal du tramway, mais sur roues, le bus à haut niveau de service (BHNS) devrait être mis en service sur le territoire rémois à partir de septembre 2025. La première ligne, d'une longueur de 6,6 km, s'étirera du quartier Port Colbert au campus Moulin de la Housse, en passant par la gare, l'axe Talleyrand-Chanzy-Gambetta, la place des Droits de l'Homme et la rue des Crayères. À terme, au plus tard en 2028, elle devrait être prolongée de 2,1 km, pour rejoindre la zone d'activités Croix-Blandin. Coût estimé des aménagements pour ce tronçon : 23,5 M€, auxquels il faudra rajouter celui du matériel roulant. La ligne 2, longue de 7,3 km, reliera, elle aussi dès 2025, la gare au centre commercial de Cormontreuil, en empruntant les axes Talleyrand-Chanzy et Venise-Marchandeaup, le boulevard Wilson, le quartier Châtillons et le boulevard Alsace-Lorraine, sachant qu'une extension doit être réalisée dans la foulée, normalement en 2027 et 2028, jusqu'au pont de Witry, en passant par l'avenue Jean-Jaurès. Le coût de cette seconde ligne serait de 28,2 M€, là encore, sans compter l'achat des bus.

PATRIMOINE

Nouveau départ pour le circuit de Reims-Gueux

La mairie de Gueux a choisi l'association Circuit Reims Gueux passion légende, au détriment des Amis du circuit de Gueux, pour continuer à écrire l'histoire du mythique tracé automobile.

Lieu mythique pour tous les passionnés de sport automobile, le circuit de Reims-Gueux célébrera ses 100 ans en 2026. Il a, en effet, été utilisé pour la première fois en 1926, à l'occasion du deuxième Grand prix de la Marne, organisé par l'Automobile club de Champagne. Le tracé de près de 8 km a vu passer les plus grandes compétitions, dont le Grand prix de France en 1938 et la première course de Formule 1 officielle en 1950. Une belle histoire sportive qui s'est terminée en 1972, principalement pour des raisons économiques.

Délaissé pendant de longues décennies, le circuit a repris vie en 2007, grâce à l'association Les Amis du circuit de Gueux qui s'était fixé comme objectif la sauvegarde de ce patrimoine. Inscrit aux Monuments historiques deux ans plus tard, des travaux de réhabilitation des éléments ayant survécu (tribunes, stands et restaurants) sont entrepris par des bénévoles, permettant de lui redonner un peu de son lustre d'antan. En parallèle, diverses manifestations sont régulièrement organisées pour le bonheur de milliers de visiteurs qui, chaque année, se rendent sur le site.



Charge désormais à la nouvelle association dénommée Circuit Reims Gueux Passion Légende de faire vivre les vestiges de ce monument du sport automobile. © l'Hebdo du Vendredi

L'histoire aurait pu continuer ainsi encore de nombreuses années, mais les rapports entre Les Amis du circuit de Gueux et la mairie, propriétaire du site, se sont détériorés, jusqu'à atteindre un point de non-retour au printemps dernier.

« suite aux désaccords rencontrés avec le nouveau bureau des Amis du Circuit de Gueux, élu en 2020 ». En juin, la commune a ainsi interdit toute manifestation sur le circuit automobile, après la fermeture sans autorisation par l'association de la route départementale 27 pour un rassemblement de voitures

quelque temps auparavant. Depuis, tous les événements qui se déroulent habituellement sur cet écran de l'histoire automobile ont été annulés.

L'année précédente, la préfecture de la Marne, motivée par les multiples rassemblements de voitures et de motos improvisés les week-ends sur le site, avait déjà interdit de stationner et de s'arrêter au pied des stands. « Les nombreux amateurs de sport automobile, les conducteurs indisciplinés responsables de stationnements dangereux pourraient malheureusement engendrer des accidents graves pour les visiteurs, mais aussi pour les automobilistes qui empruntent cette portion de route », justifiait alors la préfecture de la Marne.

Néanmoins, bien consciente que le circuit de Reims-Gueux doit continuer à vivre, la mairie s'est donc lancée dans la recherche d'un nouveau

partenaire, via un appel à candidatures dont l'objet est « de pérenniser et de valoriser davantage ce site tout en s'appuyant sur une nouvelle convention ». Démarré en novembre, le processus a pris fin mardi soir, lors d'une réunion du conseil municipal. Deux candidats avaient déposé un dossier pour occuper et gérer les terres du circuit : l'association historique Les Amis du circuit de Gueux et une toute nouvelle, créée pour l'occasion et dénommée Circuit Reims Gueux passion légende. Sans surprise, c'est cette dernière qui a eu la préférence des élus.

« L'association Circuit Reims Gueux passion légende, créée par d'anciens dirigeants, membres, et même fondateurs des Amis du circuit de Gueux (ACG), s'engage à mettre en œuvre un accueil de qualité avec réception de clubs professionnels, de collectionneurs, recréant une dynamique avec l'organisation de visites historiques guidées, de manifestations, dont une annuelle permettant d'accueillir le grand public », indique la mairie de Gueux dans un communiqué. Des activités d'entretien, de nettoyage et de gestion d'accessibilité complètent le dispositif proposé. Concernant le dossier déposé par Les Amis du circuit de Gueux, la commune explique qu'il n'a pas été retenu, car « il n'a respecté aucun des articles du règlement de consultation » et « que des termes de la convention ont été modifiés ».

Désormais aux commandes du circuit, l'association Circuit Reims Gueux passion légende va prochainement rencontrer la mairie de Gueux afin de travailler sur l'organisation d'un grand événement annuel, dont la première édition est espérée dès cette année.

Julien Debant

Création d'un événement grand public annuel

nombreux amateurs de sport automobile, les conducteurs indisciplinés responsables de stationnements dangereux pourraient malheureusement engendrer des accidents graves pour les visiteurs, mais aussi pour les automobilistes qui empruntent cette portion de route », justifiait alors la préfecture de la Marne.

Néanmoins, bien consciente que le circuit de Reims-Gueux doit continuer à vivre, la mairie s'est donc lancée dans la recherche d'un nouveau

PATRIMOINE

Régates rémoises, une « Architecture contemporaine remarquable »

Le siège du Cercle nautique des régates rémoises vient d'être labellisé Architecture contemporaine remarquable. Cette distinction est attribuée aux immeubles, aux ensembles architecturaux, aux ouvrages d'art et aux aménagements faisant antérieurement l'objet du label « Patrimoine du XXe siècle », qui ne sont pas classés ou inscrits au titre des Monuments historiques et dont la conception présente un intérêt architectural ou technique suffisant.

Autrefois occupé par l'usine de teintureries Machuel-Néouze, le site situé le long du canal, au 2, rue Clovis-Chezel, a été racheté par la ville de Reims en 1976, avant d'être réhabilité en 1989 sous la conduite de l'architecte Jean-Michel Jacquet, pour y accueillir les activités des Régates rémoises, devenues le Cercle nautique des régates rémoises en 2019, suite à sa fusion avec l'autre club d'aviron de la ville, le Cercle nautique rémois.

Le monument rémois reconnaissable à sa grande cheminée rejoint 16 autres bâtiments à vocation sportive du Grand Est, tous repérés par l'État dans le cadre des Jeux Olympiques de Paris 2024, afin de mettre en valeur un patrimoine historique reconverti à de nouveaux usages.



Le Cercle nautique des Régates Rémoises occupe une ancienne usine textile réhabilitée. © l'Hebdo du Vendredi

Lycée François Arago

Journées portes ouvertes

Vendredi 16 février 2024 de 15h30 à 18h30

Samedi 17 février 2024 de 9h à 13h00

<https://lyceearago.net>

Vidéos des différentes formations, fiches détaillées, témoignages d'élèves

CPGE - Adaptation Technicien Supérieur : recrutement avec un BTS ou DUT

Les BTS

- Bâtiment
- Enveloppe des Bâtiments Conception et Réalisation
- Management Économique de la Construction
- Fluides Énergies Domotique :
 - option A - Génie Climatique et Fluidique
 - option C - Domotique et Bâtiments Communicants
- Travaux Publics

Les bacs professionnels

- Technicien du bâtiment : Études et Économie
- Technicien du bâtiment : Assistant d'Architecte
- Technicien du bâtiment :
 - Organisation et Réalisation du Gros Œuvre
 - Métiers du Froid et des Énergies Renouvelables
 - Installateur en Chauffage, Climatisation et Énergies Renouvelables.

Le bac général :

spécialités : Mathématiques / Physique-Chimie / Sciences de la Vie et de la Terre / Sciences Économiques et Sociales
Histoire-Géographie et Géopolitique et Sciences Politiques / Éducation Physique, Pratiques et Culture Sportives

Le bac STI2D :

Architecture et Construction / Énergies et Environnement

Section européenne dès la 2nde

Accueil de sportifs du CREPS et des sections sports études
(handball, triathlon, athlétisme, multi-activités...)

Lycée des métiers de l'efficacité énergétique, du bâtiment et des travaux publics François Arago - 1 rue F. Arago - REIMS

HOMMAGE

Reims grave le nom de la championne de basket Endy Miyem dans la pierre

A l'image de Robert Pirès, dont le nom est aujourd'hui celui d'un stade, la basketteuse rémoise Endy Miyem a donné le sien au gymnase Henri-Barbusse. Un hommage souhaité par la ville de Reims en cette année olympique afin d'honorer, dicit Arnaud Robinet, « une des plus grandes joueuses de basket français ».

Rénovée il y a 10 ans, l'enceinte multi-sports est située à quelques pas de la rue de Cernay. Mercredi 7 février, le terrain de jeu résonnait des voix d'une centaine d'enfants venus jouer au basket avec la championne. Décontractée et toujours souriante, la capitaine de l'équipe de France a su profiter du moment en toute humilité. « C'est beaucoup de reconnaissance, de fierté et de joie, a-t-elle déclaré, visiblement émue de l'hommage qui lui a été rendu par la cité qui l'a vu naître et où elle a fait ses premières armes avant de s'envoler, dès l'âge de 13 ans, pour accomplir son rêve. « Je suis partie très jeune, mais sans les infrastructures de la ville, ses clubs, le Ruc et Saint-Jacques Sport, et surtout sans les coaches, pour moi, rien de tout cela n'aurait été possible. » Son parcours et son palmarès parlent pour elle : en club, championne d'Europe



Endy Miyem, émue quand sa première coach, Carole Sauret, a pris la parole.
© l'Hebdo du Vendredi

avec Bourges en 2022, championne de France à sept reprises et une fois d'Italie, vainqueur de cinq Coupes de France, plus deux autres en Italie et, avec l'équipe de France, championne d'Europe (2009), vice-championne olympique à Londres (2012) et médaillée de bronze aux JO de Tokyo (2020).

« J'espère que ce gymnase inspirera d'autres jeunes à s'entraîner dur et à croire en leur rêve pour un jour être mis

à l'honneur comme je le suis aujourd'hui. » Elle le sera encore le 30 juin prochain, lors du passage de la flamme olympique à Reims dont elle assurera l'un des relais. À 35 ans, Endy Miyem, 235 sélections avec l'équipe de France, pourra alors, avec ses coéquipières en bleu, se concentrer sur l'objectif d'une vie : Paris 2024 et l'or olympique.

Julien Debant

EN BREF

Grand Reims Mobilités recrute pour ses futures lignes interurbaines

Le réseau de transport du Grand Reims recherche 50 conducteurs pour assurer le fonctionnement des sept nouvelles lignes interurbaines qui seront mises en service à partir de septembre 2024. Ouvert à tous les profils, le recrutement ne requiert qu'une seule condition : être détenteur du permis de conduire. Après une formation de trois mois prise en charge par l'employeur, les conducteurs piloteront des cars sur 200 km de routes en milieu rural. Ils auront également la responsabilité de vendre et valider les tickets à bord. Les postes proposés sont en CDI à temps plein, avec un salaire mensuel initial d'environ 1 940 € bruts, sur 13 mois. Pour postuler, il faut envoyer un mail à France Travail : ape.51436@pole-emploi.fr



Jeune public : apprendre à bien rouler avec Vél'Oxigène

Durant les vacances de février, l'association rémoise Vél'Oxigène organise deux stages à destination des enfants âgés de 3 à 13 ans. L'un s'adresse aux débutants et vise à leur apprendre à faire du vélo. L'autre propose aux jeunes sachant déjà rouler de se perfectionner pour mieux circuler en ville. Encadrées par une équipe de bénévoles diplômés au niveau fédéral et supervisées par un animateur diplômé d'Etat, les sessions se dérouleront du lundi 26 février au vendredi 1er mars et du lundi 4 au vendredi 8 mars, de 10 h à 12 h. Renseignements et inscription (50 € la semaine, plus 12,50 € d'adhésion à l'association) au 06 16 80 88 55, à veloecole@veloxygene-reims.org ou directement sur le site Hello Asso. Infos : <https://veloxygene-reims.org/>

PORTES OUVERTES

LA SOLIDARITÉ EST AU
CŒUR DE VOS PRÉOCCUPATIONS ?

FORMEZ-VOUS
DEVENEZ
TRAVAILLEUR
SOCIAL !

irtts

Champagne-Ardenne

10 FÉV

9H30-17H
2024

IRTSCA.FR

INSTITUT RÉGIONAL DU TRAVAIL SOCIAL DE CHAMPAGNE-ARDENNE | 8, rue Frédéric et Irène Joliot-Curie 51100 Reims | 03 26 06 22 88 | contact@irttsca.fr

processus certifié

REPUBLIQUE FRANÇAISE

La certification qualité a été délivrée au titre des catégories d'actions suivantes :

- ACTIONS DE FORMATION
- ACTIONS PERMETTANT DE FAIRE VALIDER LES ACQUIS DE L'EXPERIENCE (VAE)
- ACTIONS DE FORMATION PAR APPRENTISSAGE

SOLIDARITÉ

F.R.I.P.E Emmaüs Reims, bon pour l'emploi et l'environnement

Acteur majeur de l'économie sociale et solidaire à Reims, F.R.I.P.E Emmaüs redonne un coup de jeune à son site historique, au bénéfice des personnes éloignées de l'emploi et du développement durable.

Dans la cité des sacres, F.R.I.P.E Emmaüs, pour Formation réadaptation insertion professionnelle Emmaüs, c'est deux boutiques de vêtements de seconde main. Une située rue Gutenberg et l'autre au 17 avenue Nationale, baptisée Fripe et chic. Mais c'est surtout une mission : accueillir des femmes en difficulté pour les accompagner dans un parcours d'insertion par l'activité économique et ainsi lutter contre l'exclusion sociale et professionnelle. « On vient de fêter les 70 ans de l'appel de l'Abbé Pierre et le modèle originel n'a pas changé, note Estelle Decourcelle, gérante de F.R.I.P.E Emmaüs Reims. C'est l'accueil de manière inconditionnelle de personnes en difficulté en échange d'un travail. » La structure rémoise, qui fait partie intégrante des 116 communautés Emmaüs en France, œuvre depuis déjà 30 ans.

Aujourd'hui, elle compte 36 collaborateurs, dont 30 en CDDI ou contrat à durée déterminée d'in-



Estelle Decourcelle, gérante de F.R.I.P.E Emmaüs à Reims.
© l'Hebdo du Vendredi

sertion, ouvert aux personnes au chômage et rencontrant des difficultés sociales et professionnelles particulières. « Chez nous, elles bénéficient d'un parcours professionnel qui doit faire office de tremplin pour rejoindre le monde du travail classique, explique la gérante. Nous sommes là pour les aider à acquérir des compétences, mais aussi pour lever des freins et leur redonner l'es-

time de soi. » Ici, l'outil d'insertion est donc une friperie, au sein de laquelle passent 270 tonnes de textiles chaque année, uniquement collectées sur le territoire rémois, via une trentaine de containers. Les pièces en bon état sont revendues dans les deux boutiques rémoises, tandis que les autres partent dans une usine de recyclage installée à Soissons. Cette activité circulaire est l'unique res-

Pendant les travaux, la collecte continue

source financière de la communauté dans la cité des sacres.

Devenu trop vétuste, le site historique de la rue Gutenberg est fermé pour travaux depuis décembre. « Ils ont pour objectifs d'améliorer les conditions de travail des salariés et de faire des économies d'énergie. On en profite également pour refaire la boutique et adapter nos locaux au développement de la vente en ligne, via le marketplace solidaire Label Emmaüs. » Poussé par l'épidémie de covid, ce canal de distribution est l'opportunité pour F.R.I.P.E Emmaüs de proposer de nouvelles formations à ses collaborateurs, tout en élargissant une clientèle de plus en plus séduite par la vente en ligne.

La réouverture du site réhabilité est prévue pour début mars. En attendant, il est toujours possible d'y venir pour déposer les vêtements que vous ne portez plus, mais aussi de continuer à dénicher de bonnes affaires en toute solidarité au sein de la seconde boutique, Fripe et chic, dont les horaires d'ouverture ont été élargis pour l'occasion.

Julien Debant

✓ F.R.I.P.E Emmaüs, 17, rue Gutenberg, Reims et Fripe et chic, 17, avenue Nationale, Reims.
Infos : 03 26 04 80 80 et fripe.emmaüs@wanadoo.fr

EN BREF

Journée portes ouvertes de l'IRTS de Reims...

L'Institut régional du travail social de Champagne-Ardenne (IRTS), situé 8, rue Joliot-Curie à Reims, ouvre ses portes ce samedi 10 février, de 9 h 30 à 17 h. L'occasion de visiter ses locaux, de rencontrer les formateurs et découvrir les métiers du social et du médico-social. Cette journée s'adresse à tous, professionnels, étudiants, lycéens, collégiens ou parents. Les visiteurs pourront découvrir les formations initiales de l'IRTS, les diplômes, les conditions d'accès, la formation continue, les spécialisations ou encore l'accompagnement à la professionnalisation. Chaque année, l'IRTS accueille environ 500 étudiants, dont 90 % trouvent un emploi dans les trois mois après l'obtention de leur diplôme, mais aussi 1 000 stagiaires en formation professionnelle continue. Infos : irtsc.a.fr

...à Sciences Po

L'établissement universitaire installé dans l'ancien Collège des Jésuites de Reims ouvre ses portes au grand public jeudi 15 février, de 9 h à 16 h. Cette journée sera l'occasion de visiter le campus, mais aussi pour Sciences Po de présenter son collège universitaire, ses programmes (Amérique du Nord, Afrique, Environnement & sociétés durables) et les conditions d'admission pour y étudier. Inscription obligatoire via le lien suivant : <https://rb.gy/medbq1>

...au Cnam de Châlons et de Reims

Le Conservatoire national des arts et métiers (Cnam) du Grand Est ouvre les portes de ses différents sites, dont ceux de Reims (rue des Crayères) et de Châlons (rue du Parlement), vendredi 9 février de 14 h à 18 h et samedi 10 février de 9 h à 16 h. Objectif de ces journées : promouvoir les cursus en alternance du Cnam (du bac+3 au bac+5) dans les secteurs du commerce, de l'immobilier, de l'informatique ou encore des ressources humaines, auprès des salariés, demandeurs d'emploi, indépendants, etc. Inscriptions obligatoires sur cnam-grandest.fr.

Inscriptions ouvertes pour la 5e édition du Village des recruteurs de Reims

Organisée par l'agence Aglaé Events et la ville de Reims, la 5e édition du Village des recruteurs se tiendra le jeudi 30 mai prochain sur l'esplanade porte de Mars. L'an dernier, cet événement dédié à l'emploi a réuni 1 500 visiteurs venus rencontrer des entreprises privées, des structures publiques ou encore des organismes de formation. Les sociétés et structures souhaitant y participer sont invitées à prendre contact avec l'organisation : contact@aglaeevents.com - 04 72 33 87 56.

Guilloux Voyages

Besoin de changer d'air ?
Un jour, un week-end, une semaine
Laissez-vous inspirer !

<p>Salon de l'agriculture Porte de Versailles 24.02.2024 ou 29.02.2024</p> <p>Holiday On Ice Dôme de Paris 03.03.2024</p> <p>Le bracelet Avec J-L Reichmann. Théâtre des Nouveautés Paris 10.03.2024</p> <p>KABARET K Revue « Musik'All Story » Tinquex 14.03.2024</p> <p>Cité Internationale de la Langue Française et Port aux Perches 14.03.2024</p> <p>Le Moulin Rouge - PARIS 23.03.2024</p> <p>Les Cerfs-Volants Berck sur Mer 20.04.2024 ou 27.04.2024</p> <p>PARC DE KEUKENHOF Pays Bas 28.04.2024</p>	<p>KIRRWILLER Alsace 12.05.2024</p> <p>EXPOSITION Johnny Hallyday Porte de Versailles 01.06.2024</p> <p>Journée au Luxembourg 09.06.2024</p> <p>Les dix commandements La seine Musicale 09.06.2024</p> <p>Bernadette de Lourdes Au Dôme de Paris 22.06.2024</p> <p>La Croatie Du 25.06.2024 au 02.07.2024</p> <p>Journée Parisienne Déjeuner Tour Eiffel et croisière sur la Seine 23.06.2024</p> <p>Verdun son et lumière 29.06.2024</p>
--	--

Journée libre au Touquet
06.07.2024 ou 03.08.2024

Week-end à Europa Park
2 jours
Du 06 au 07.07.2024

Versailles
La Sérénade Royale et les Grandes Eaux Nocturnes
13.07.2024

Le Puy du Fou
Week-end
Du 20 au 21.07.2024

La Cassine VENDRESSE
02.08.2024

Croisière sur le Rhône
Du 07 au 12.08.2024

Fête des Dahlias
Sélestat
10.08.2024

Séjour à BERLIN
Du 09 au 13.09.2024





21 Bis, Rue du 152ème RI - 08300 Rethel
03 24 38 42 39 - voyages-guilloux.fr

[f](#) [i](#)

COURSE À PIED

Des nouveautés pour le 2e Reims Champagne Run



Les inscriptions démarreront dès le 1er mars, avec les tarifs les plus avantageux. © Reims Champagne Run

Prenant la suite du Run in Reims d'ASO, la première édition du Reims Champagne Run organisée par la société Playground s'est déroulée les 14 et 15 octobre derniers. L'événement a rassemblé environ 13 000 participants sur ses différentes courses : 10 km, semi-marathon, course dédiée aux jeunes de 7 à 11 ans, challenge entreprise et trail de 88 km, au lieu du traditionnel marathon.

La deuxième édition se tiendra les 12 et 13 octobre prochains. Si toutes les courses sont reconduites, l'organisation va tout de même proposer quelques nouveautés. Le trail pourra ainsi se courir en relais et donc en binôme, afin de permettre au final de courir une distance proche de celle d'un marathon.

Du côté des inscriptions, quatre phases seront mises en place, dont une qui débutera dès le 1er mars. Lors de cette première tranche, aucune augmentation des droits d'inscription ne sera appliquée, pour inciter les coureurs à s'engager au plus tôt, ce qui signifie qu'une nouvelle grille tarifaire, en hausse par rapport à l'année dernière, sera ensuite proposée. Cependant, les organisateurs promettent « *qu'elle restera très attractive pour l'ensemble des épreuves par comparaison aux tarifs affichés sur des épreuves similaires au niveau national* ».

On sait déjà qu'un tarif préférentiel à destination des adhérents des associations sportives rémoises est instauré, au même titre que celui appliqué aux licenciés de la Fédération française d'athlétisme. Les tarifs du challenge entreprise sont, quant à eux, en baisse pour le 10 km et le semi-marathon, « *afin d'offrir une meilleure attractivité et d'être en adéquation avec le budget alloué au prestataire* ».

Julien Debant

✓ Reims Champagne Run, 12 et 13 octobre. Infos : reimschampagnerun.fr

INSOLITE

333 obus retrouvés au nord de Reims



La découverte a eu lieu sur un terrain privé, à Brimont. © l'Hebdo du Vendredi

Une découverte hors du commun a été faite samedi 3 février, lors de travaux de terrassement sur un chantier à Brimont, village du nord de Reims. D'abord deux, puis finalement 333 obus de mortiers allemands de type Minenwerfer, après l'intervention du centre interdépartemental de déminage de Châlons, lundi et mardi. « *On retrouve tous les ans des engins explosifs de la Première Guerre mondiale à Brimont, mais c'est la première fois qu'on en déterre autant* », livre le maire de la commune, André Jacob. Et l'élu de rappeler que son village a été bombardé pendant les combats de 14-18, tout comme son fort.

Située à 500 mètres du chantier, cette fortification, aujourd'hui abandonnée, a été aux mains des Allemands lors de la Grande Guerre, qui y laissèrent des armes et des prisonniers. La préfecture fait savoir que les explosifs retrouvés ces derniers jours sont issus de plusieurs caisses de munitions enterrées dans une ancienne tranchée, qui servait à défendre le fort. « *Vu leur bon état de conservation (aucun signe de fuite) et leurs conditions de stockage (en caisses, non tirés, organes de sécurité à poste), leur enlèvement a pu être opéré rapidement sans risque pour la population et les intervenants* », ont fait savoir les services de l'État.

Simon Ksiazienicki

pour tout savoir sur Mon Leasing Electrique

0805 0100 55 service & appel gratuits**

Renault Twingo E-Tech 100% électrique et Megane E-Tech 100% électrique sont éligibles au dispositif gouvernemental Mon Leasing Electrique



40€ dès /mois⁽¹⁾
sans apport⁽²⁾

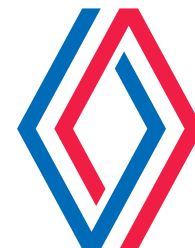
LLD sur 37 mois, après déduction des aides gouvernementales⁽³⁾
3 ans de garantie, assistance 24/24 et entretien pour 6€/mois⁽⁴⁾



150€ /mois⁽⁵⁾
sans apport⁽²⁾

LLD sur 37 mois, après déduction des aides gouvernementales⁽³⁾
3 ans de garantie, assistance 24/24 et entretien pour 6€/mois⁽⁴⁾

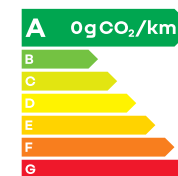
 assemblée en France



application gratuite
Plug Inn : réseau de recharge électrique entre particuliers

Télécharger dans l'App Store

DISPONIBLE SUR Google Play



(1)(2) Renault twingo 100% électrique authentique 80 ch autonomie urbaine, hors options. 1^{er} loyer : 11798€ ramené à 0€ après déduction de 4798€ d'aide au leasing d'un véhicule particulier électrique et de 7000€ de bonus écologique.
(5)(2) Renault megane 100% électrique équilibre 130 ch autonomie urbaine ac7, hors options. 1^{er} loyer : 13 000€ ramené à 0€ après déduction de 6 000€ d'aide au leasing d'un véhicule particulier électrique et de 7 000€ de bonus écologique.
(1)(5) locations longue durée, hors assurances facultatives, pour 37 mois/37 500 km max sous réserve étude et acceptation par diac agissant sous marque commerciale mobilize financial services, au capital de 415 100 500€ - siège social : 14 av. du pavé neuf 93168 noisy-le-grand cedex - siren 702 002 221 rcs bobigny. n° orias : 07 004 966 (www.orias.fr). restitution véhicule chez votre concessionnaire en fin de contrat avec paiement frais remise en état standard et km sup.
(3) sous réserve d'éligibilité, voir mon-leasing-electrique.gouv.fr et renaul.fr/leasing-electrique. (4) pack sérénité Renault facultatif comprenant entretien, extension garantie constructeur et assistance selon conditions contractuelles sur 37 mois/37 500 km (au 1^{er} des 2 termes atteint) inclus dans loyer pour 6€/mois. voir détail offre pack sérénité en points de vente et sur renaul.fr. offres non cumulables, réservées aux particuliers éligibles au dispositif mon leasing électrique, valables dans réseau Renault participant si commande Renault twingo 100% électrique neuve ou Renault megane 100% électrique neuve du 01 au 29/02/2024. voir conditions sur renaul.fr. **Renault twingo 100% électrique : consommations mixtes min/max (kwh/100 km) : 16,0/16,2. émissions co₂ (g/km) : 0. Renault megane 100% électrique : consommations mixtes min/max (kwh/100 km) : 15,5/17,0. émissions co₂ (g/km) : 0. *selon norme wltp. **depuis la France métropolitaine (hors Dom Tom). depuis l'étranger, prix d'un appel non surtaxé.**

pensez à covoiturer #SeDéplacerMoinsPolluer

PARIS 2024

Dans la Montagne de Reims, Fise Farm ressent déjà le souffle olympique

Avant de s'ouvrir au grand public après les JO de Paris, le centre d'entraînement de haut niveau de Val-de-Livre se prépare à accueillir des athlètes olympiques français et australiens de BMX. En attendant d'autres ?

A moins de six mois du coup d'envoi des Jeux olympiques de Paris 2024 (26 juillet au 11 août), un frémissement commence à se ressentir dans le pays. Du côté de la Montagne de Reims, on vit déjà à l'heure olympique grâce à Fise Farm. Le grand centre d'entraînement dédié aux actions sports (BMX, roller, skateboard, trottinette...), sorti de terre l'été dernier sur un terrain de 14 hectares, a été retenu comme centre de préparation aux JO et attend donc ses premières équipes olympiques. « Dès que le BMX park sera prêt, en avril, l'équipe de France sera à Fise Farm comme chez elle, se réjouit Vincent Chrzanowski, co-fondateur du lieu. L'Australie viendra la troisième semaine de juillet. L'engagement qu'on a pris auprès de l'Agence nationale du sport (ANF) c'est que le centre est ouvert à tout le monde,



Le site a déjà accueilli plusieurs sportifs de haut niveau, en attendant les athlètes olympiques. © l'Hebdo du Vendredi

mais qu'on donne la priorité à l'équipe de France. On est chauvin ! » Sont notamment attendus Anthony Jeanjean, triple champion d'Europe de BMX freestyle, déjà présent lors de l'inauguration en septembre dernier,

et Laury Perez, quadruple championne de France, qui logeront à Fise Farm. Côté Australien, le champion olympique en titre de la discipline, Logan Martin, sera accompagné de deux autres riders.

Ouvert depuis seulement quelques mois, le site a donc déjà une excellente réputation. En plus des installations sportives, un dojo, des salles de fitness, de soins, de réception et trois gîtes d'une capacité totale de 19 personnes ont été aménagés. Des sportifs de haut niveau se les sont appropriés ces derniers mois. « Red Bull est venu en septembre avec 24 athlètes, raconte Vincent Chrzanowski. Ils reviendront au mois de mai avec un groupe restreint de huit athlètes, uniquement des qualifiés olympiques, pour un stage de préparation aux JO. » L'entièreté du site sera alors privatisée.

Si la multinationale, connue pour sa boisson énergisante, mais aussi pour son sponsoring sportif, a été séduite par le site de Val-de-Livre, c'est qu'il possède plusieurs atouts. Il y a d'abord l'un des autres co-fondateurs de la Fise Farm, Matthias

Dandois, nonuple champion du monde de BMX flatland et figure de proue de Red Bull depuis près de 20 ans. Mais il y a surtout la qualité des installations. « Notre nouveau BMX park, qui sera livré en avril, sera le dernier sorti des ateliers Hurricane, le fournisseur officiel des JO. Même si les répliques des installations olympiques sont interdites,

ce sera le BMX park le plus à jour de notre stock », explique Vincent Chrzanowski,

également directeur de Hurricane Tracks, fabricant de pistes et filiale de Hurricane Group. Connu pour être l'organisateur du Fise (Festival international des sports extrêmes), le groupe a aussi conçu le BMX freestyle park des JO de Tokyo 2021 et bientôt celui de Paris 2024.

Contrairement à d'autres disciplines, le BMX ne connaît pas encore tous les qualifiés pour la compétition parisienne. De fait, les choses pourraient se décanter dans les semaines à venir et Fise Farm voir les réservations affluer. L'équipe olympique des États-Unis est ainsi attendue du côté de Val-de-Livre.

Simon Ksiazienicki

JOB DATING

REIMS

Pour se former
en banque-assurance,
choisir l'ESBanque,
c'est le bon début.

MERCREDI 14/02/24

14H • 18H

GRETA DE LA MARNE
Salle Polyvalente
20, Rue des Augustins - REIMS

+ d'infos :

06 11 41 41 20
www.esbanque.frDE BAC+2
À BAC+5

Découvrir l'événement :



L'École
supérieure
de la banque
L'Expertise CFPB

Une piste de VTT cross-country dans les cartons

Si Fise Farm dispose déjà d'une installation pour le dirt VTT, à savoir une piste en terre dotée d'impressionnantes bosses, un autre projet olympique est dans les cartons. L'équipe dirigeante veut construire une véritable piste de VTT cross-country, discipline présente aux JO. Les gérants de Fise Farm espèrent boucler rapidement les financements, mais peuvent déjà compter sur le soutien de Jordan Sarrou, champion du monde de la discipline (2020), venu reconnaître les lieux. « Tout le projet de Fise Farm se fait sur les fonds privés des six associés qui ont investi au départ, explique Vincent Chrzanowski, qui est l'un d'eux. On doit désormais aller chercher de la dette. » Si le projet est validé, il ne faudra que quelques mois pour que la piste sorte de terre.



© Teddy Morellec

FOOTBALL L1

Réveil attendu pour le Stade de Reims

A bondance de biens ne nuit pas, dit l'adage. Pourtant, avec un effectif bien plus étoffé que lors de ses dernières sorties, le Stade de Reims a connu une sortie de route spectaculaire, dimanche dernier, face à Toulouse (2-3). Alors qu'elle restait sur un nul poussif face à Nantes (0-0), l'équipe de Will Still a totalement raté son premier acte, conclu avec trois buts de retard. Le réveil en seconde période a semblé anecdotique. « La réaction de mon équipe ? Rien à foutre (sic). C'est le strict minimum, a confirmé, après la rencontre, le coach rémois qui a largement pris sa part de responsabilité. J'attribue cette défaite à de mauvais choix de ma part. Je pensais que le plan de jeu était assez clair, mais les choix et l'animation générale n'ont pas été bons, c'est ma faute. Je vais me remettre en question et j'espère que les joueurs se remettront aussi en question en regardant les buts concédés. » Désormais renforcé par les retours des Japonais Keito Nakamura et Junya Ito (lequel fait l'objet d'une enquête au Japon pour des faits supposés d'agression sexuelle qui se seraient déroulés en juin 2023 à Osaka), Reims est fragilisé à l'aube de la 21e journée, alors qu'il occupe désormais la 7e place ? Réponse dimanche face à Lorient qui, malgré sa 17e place, sort ragaillardisé de son succès face à Metz.



Face à Toulouse, les Rémois ont pris l'eau. © L'Hebdo du Vendredi

Simon Ksiazienicki

✓ Lorient - Reims, dimanche 11 février, à 15 h, stade Auguste-Delaune et sur Prime Video

D1F : match capital pour les Rémoises

Logiquement battues chez le leader lyonnais samedi dernier (4-1), les joueuses du Stade de Reims (4es) reçoivent, cette fois, un adversaire direct, Montpellier (5e), en ouverture de la 15e journée de Division 1, ce vendredi 9 février, à 21 h, à Delaune. Une victoire repousserait les Héraultaises à cinq points.

BASKET-BALL PRO B

Jusqu'ici, tout va mieux pour Châlons-Reims

Les voyants sportifs sont au vert du côté du Champagne Basket. Si les difficultés du début de saison restent évi- demment dans un coin des têtes, l'union marnaise vit une année 2024 sous le signe de la rédemption. Engluée au fond du classement juste après le Nouvel An, l'équipe entraînée par Thomas Andrieux réalise depuis une spectaculaire remontée. Mathis Keita et ses coéquipiers viennent en effet de signer cinq succès de rang en championnat en l'espace de trois semaines, soit un de plus que lors des trois mois précédents ! Mais qu'est-ce qui a changé ? « Pas grand-chose et en même temps plein de petites choses, répond Thomas Andrieux. Sur le contenu, même quand on perdait, on était présent et ça se jouait à rien. Aujourd'hui, on a juste un peu plus de réussite, donc de la confiance, et un nouveau meneur nous a rejoints. » La belle série coïncide en effet avec l'arrivée de Rudy Demahis Ballou, pigiste médical de Bathiste Tchouaffe, qui a permis de rééquilibrer le collectif en repositionnant Ugo Doumbia au poste 2.

Désormais aux portes des places qualificatives en playoffs, le Champagne Basket (10e) entend prolonger cette belle dynamique ce vendredi soir, à Châlons, lors de la réception de Lille (14e). Cette saison, c'est déjà la 4e opposition entre les deux formations, toutes compétitions confondues. Le Champagne Basket mène la série 3-1. La dernière confrontation, le 26 janvier pour le compte de la 17e journée de Pro B, a ainsi vu l'union marnaise s'imposer d'un rien dans le Nord (80-79). Un nouveau succès étriqué sur les Lillois permettrait aux Champenois de poursuivre leur remontada et de préparer de la meilleure des façons la finale de Leaders Cup Pro B, qu'ils joueront face à Vichy sur un match sec, le dimanche 18 février, dans l'ancre de Saint-Chamond.

Julien Debant

✓ Champagne Basket - Lille, vendredi 9 février, à 20 h, à Châlons.



A Châlons face à Lille, le Champagne Basket visera une 6e victoire d'affilée en pro B. © Teddy Picaudé



AUTOMOBILES CITROËN - RCS PARIS 642 050 199

 CITROËN

ë-C4 ÉLECTRIQUE
Vous allez adorer la vie en électrique

**BÉNÉFICIEZ DE L'OFFRE
MON LEASING ÉLECTRIQUE**

À partir de
129€ /mois⁽¹⁾

Après un 1^{er} loyer de 0€
déduction faite du bonus
et de l'aide au leasing électrique
LLD 36 mois/36 000 km

Modèle présenté : Citroën ë-C4 YOU électrique 136ch, autonomie standard Automatique avec option peinture nacree rouge élixir, soit un 1^{er} loyer de 13000€ ramené à 0€ après déduction du bonus et de l'aide au leasing électrique, suivi de 35 loyers mensuels à 150€. (1) Exemple pour la Location Longue Durée sur 36 mois et 36 000 km d'une Citroën ë-C4 électrique 136 ch autonomie standard YOU neuve, hors option, sur stock, soit un 1^{er} loyer de 13000€ ramené à 0 € après déduction du bonus et de l'aide au leasing électrique, suivi de 35 loyers mensuels à 129€. Montants exprimés TTC et hors prestations facultatives. Offre non cumulable valable jusqu'au 29/02/24 réservée aux personnes physiques, éligibles au dispositif d'aide à la location de véhicules électriques, voir mon-leasing-electrique.gouv.fr et primealaconversion.gouv.fr, pour un usage privé, dans le réseau Citroën participant, et sous réserve d'acceptation par CREDIPAR, dénomination commerciale Stellantis Finance & Services, SA au capital de 138 517 008 €, RCS Versailles n° 317 425 981, ORIAS n° 07 004 921 (www.orias.fr), 2-10 boulevard de l'Europe 78300 Poissy.

0g CO₂/km A



Au quotidien, prenez les transports en commun. #SeDéplacerMoinsPolluer

LES FRAIS DE NOTAIRES. Tarif concernant les frais de location dont la prestation de négociation est assurée par un notaire. Honoraires de négociation bail d'habitation : un mois et demi de loyer (en vertu du décret 2007-387 du 21/03/2007).
Ce tarif s'applique à toutes les offres de locations faites par des notaires dans les pages suivantes.

OFFICE NOTARIAL DE WITRY-LÈS-REIMS
Service Immobilier : 03 26 97 25 94

CLARISSE CAILTEAUX-BRICE & VALENTIN CAILTEAUX
2, avenue de Rethel - Witry-lès-Reims

WITRY LES REIMS
Une maison d'habitation mitoyenne comprenant : - au rez-de-chaussée : entrée, salon, séjour ouvert sur cuisine, wc - à l'étage : palier, trois chambres, salle de douches avec W.C., - Grenier Sous-sol avec garage et buanderie Jardin.
CLASSE ÉNERGIE : D. CLASSE CLIMAT : D.
Réf. : 51057-957 **220 000 €**
+ Honoraires de négo. à la charge de l'acquéreur : 9 800 €

BOULT SUR SUIPPE
15 min de REIMS - Une maison individuelle avec sous-sol, comprenant : - au rdc : entrée, salon-séjour, cuisine, véranda, couloir, trois chambres, bureau, wc, salle de douches et salle de bains - à l'étage mansardé : palier et une pièce Sous-sol total Jardin.
CLASSE ÉNERGIE : E. CLASSE CLIMAT : F.
Réf. : 51057-958 **215 000 €**
+ Honoraires de négo. à la charge de l'acquéreur : 9 600 €

WITRY LES REIMS
Maison accolée d'un côté, comprenant : - au rdc : entrée, cuisine, salon-séjour, wc et dégagement - à l'étage : palier, trois chambres, bureau, salle de bains et cabinet de toilettes avec wc Garage et jardin.
CLASSE ÉNERGIE : D. CLASSE CLIMAT : D.
Réf. : 51057-963 **205 000 €**
+ Honoraires de négo. à la charge de l'acquéreur : 9 200 €

Retrouvez nous sur www.cailteaux-witrylesreims.notaires.fr ou sur [fb @cailteauxwitrylesreims](https://www.facebook.com/cailteauxwitrylesreims)

Vous souhaitez vendre ou acheter un bien ?

Le NOTAIRE

vous propose son conseil
pour vos projets immobiliers

Expertise / Mandat de vente
Visites / Avant-contrat / Acte de vente
Publication de votre annonce

Étude Clovis

n o t a i r e s

15 rue Clovis - 51100 REIMS
VENTE : 03 26 87 71 72
LOCATION : 03 26 87 71 70

immobilier.51047@notaires.fr
www.etude-clovis.notaires.fr
www.immonot.com

MAISONS

EXCLUSIVITE CORMONTREUIL
secteur calme, avec commerces à proximité, maison jumelée, de cinq pièces principales, avec garage et jardin, (contenance cadastrale de 347 m²) comprenant au rdc surélevé, entrée, cuisine, séjour/salon avec porte fenêtres sur jardin, toilettes. À l'étage : trois chambres et SDD. Sous-sol avec partie garage. Fenêtres PVC. CC au gaz. Travaux à prévoir. Honoraire charge vendeur. Classe énergie : en cours.
Prix : 206 000 €

EXCLUSIVITE SILLERY pavillon indépendant de 4 pièces, sur 685 m² de terrain. Plain-pied comprenant séjour/salon avec cheminée/insert de 26,50 m², cuisine 11 m², deux chambres, SDD et Wc. Ensemble bien entretenu avec travaux de modernisation intérieure à prévoir. Jardin clos. Sous-sol total avec partie garage. Chauffage électrique avec convecteurs de qualité. Secteur calme et agréable. Classe énergie : en cours. Honoraire charge vendeur. **Prix : 232 000 €**

APPARTEMENT

EN EXCLUSIVITE - REIMS/TINQUEUX LA LEZARDIERE - Maison accolée uniquement par son garage sur un terrain de 280 m². Surface habitable d'environ 130 m² comprenant au RDC : Entrée/dégagement, Séjour (29m²) avec cheminée, salon (ancienne chambre 14 m²), cuisine meublée, une grande chambre (possibilité de cloisonner), SDD/Wc. À l'étage vaste palier (24m²), une grande chambre et un grenier. Chauffage gaz. ENSEMBLE TRÈS AGREABLE. Classe Énergie : en cours. **Prix : 284 000 €**

SECTEUR PAIX MOISSONS dans une résidence de bon standing desservie par un ascenseur, appartement trois pièces d'environ 64 m² habitables comprenant un séjour de 21 m², cuisine meublée, deux chambres dont une sur balcon, SDB et Wc séparé. Fenêtres PVC. Vue sur verdure. Ensemble très agréable. POSSIBILITE BOX fermée EN SUS DU PRIX. Charges individuelles. Charges copro annuelle d'environ 1800 €. Classement énergétique : C. Honoraire charge vendeur. **Prix : 186 000 €**

APPARTEMENTS

EXCLUSIVITE HYPER CENTRE TALLEYRAND, appartement au 4ème étage d'une résidence desservie par ascenseur avec cave et parking dans espace collectif couvert et fermé (porte automatisée). Balcon. Environ 90 m² habitables comprenant belle entrée avec placard, séjour/salon 28 m², cuis, air cuis, deux chambres dont une de 19 m². SDD et Wc séparé. Charges collectives annuelles incluant eau et chauffage env 3900 €. Honoraire charge vendeur. Classe énergie : D. **Prix : 262 000 €**

EXCLUSIVITE À DEUX PAS DE LA PLACE DU FORUM, appartement au 1er étage d'un immeuble ancien, de quatre pièces principales. Environ 90 m² habitables comprenant un double séjour d'environ 34 m², petit balcon, cuisine meublée, SDB, Wc et deux chambres. Parquet, cheminées (décoratives) Chauffage individuel au gaz. Grande cave. Charges annuelles d'environ 1100 €. Honoraire charge vendeur. Classe énergie : D. **Prix : 315 000 €**

LOCATIONS

GARAGE - RUE ANATOLE FRANCE À TINQUEUX . Libre de suite Non soumis au DPE.
Loyer : 70€/mois. Dépôt de garantie: 64.00€ Honoraires locataire: 1/2 de loyer TTC.

F2 NON MEUBLÉ DE 54.56M² - A REIMS - PLACE DU CHAPITRE. Appartement au coeur du Centre-Ville, proche des commerces et transports, situé au 2ème étage sans ascenseur d'un petit immeuble. Comprendant : entrée, cuisine meublée et équipée (hotte, plaques et machine à laver), vaste séjour de 27.60 m², WC séparé, une chambre de 12.75m² au calme donnant sur la Place du Chapitre, salle de bains. Chauffage individuel électrique. Classe Énergie : F. Libre le 03/05/2024.
Loyer: 708.00€/mois CC Dont Charges: 37.00 € Dont TOM: 6.00 € Dépôt de garantie: 665.00 € Honoraire charge locataire: 514.90€ Dont 163.68€ TTC pour état des lieux.

PARKING

EXCLUSIVITE CENTRE CLOVIS LIBERGIER, parking au 1er sous-sol d'une résidence. Double emplacement (en enfilade). Charges annuelles d'environ 160 €. Honoraire charge vendeur. **Prix : 28 000 €**

Barème des honoraires de négociation :
Les honoraires de négociation sont réglés par le vendeur.

Tarifification TTC :
Prix inférieur ou égal à 50 000 € :
Montant forfaitaire maximum de 5 000 € TTC
Prix supérieur à 50 000 € :
4% TTC + forfait maximum de 4 000€ TTC

Tarifification Location :
(émoluments partagés par moitié bailleur et preneur)
 Emoluments : 1/2 loyer HT
 Emoluments cautions: 1/4 de l'émolument HT
 Emoluments de formalités: 170 € HT environ (selon les caractéristiques du bien)
 Etat des lieux : 5€ HT/m2
 Honoraires : Négociation : 1/2 loyer HT à la charge du bailleur
 Gestion mensuelle : 7% HT des encaissements (hors dépôt de garantie)

LES FRAIS DE NOTAIRES. Tarif concernant les frais de location dont la prestation de négociation est assurée par un notaire. Honoraires de négociation bail d'habitation : un mois et demi de loyer (en vertu du décret 2007-387 du 21/03/2007). Ce tarif s'applique à toutes les offres de locations faites par des notaires dans les pages suivantes.

ETUDE THIENOT ET ASSOCIES
23 rue Libergier - REIMS
03 26 04 38 99 - thienotimmobilier.51046@notaires.fr
www.thienot-notaires.fr

REIMS
SECTEUR CLEMENCEAU
À proximité des commerces, maison 5 pièces comprenant une entrée, un salon/salle à manger, une cuisine séparée, un deuxième salon (chambre possible au RDC) une salle de bains et WC. Un étage comprenant trois chambres. Un grand garage avec porte automatique. Un sous-sol avec cave. Un jardin clos. Travaux à prévoir. Chauffage au fioul.
CLASSE ÉNERGIE : G. CLASSE CLIMAT : G.
PRIX : 237 000 €
HONORAIRE DE NEGOCIATION
CHARGE VENDEUR

REIMS
EN EXCLUSIVITÉ
CENTRE VILLE/PARC PATTE D'OIE
Au 5^{ème} et dernier étage d'une copropriété des années 60, un appartement 4 pièces très lumineux comprenant une entrée sur une pièce de vie de 30m² sol en parquet donnant sur un balcon, une cuisine équipée sol carrelé, deux chambres sol en parquet de 11 et 12 m², une salle de bains avec grande douche Italienne, un wc, huisseries neuves. Bonne Isolation. Chauffage individuel au gaz. Une cave. ETAT NEUF.
CLASSE ÉNERGIE : D. CLASSE CLIMAT : D.
PRIX : 285 000 €
HONORAIRE DE NEGOCIATION
CHARGE VENDEUR

Les informations sur les risques auxquels ce bien est exposé sont disponibles sur le site Géorisques : www.georisques.gouv.fr

Office Notarial
ISABELLE CIRET-DUMONT ET MARJOLAINE LAMPSON
29, boulevard Foch - 51100 REIMS - 03 26 89 89 28
www.ciret-dumont-lampson.notaires.fr - www.immonot.com - www.seloger.com

RÉSIDENCE RIVE DROITE - HYPER CENTRE

● Au 4^{ème} et dernier étage d'une résidence neuve, appartement de 107 m² avec une terrasse de 113 m² offrant une vue dégagée exposée plein sud, comprenant une entrée avec placard, une pièce de vie d'environ 45 m², une salle de douche avec WC, 3 chambres dont 2 avec salle d'eau privative. 2 places de parking boxables au rez-de-chaussée de la résidence. Pompe à chaleur, climatisation réversible, plancher chauffant. Frais d'achat réduits. DPE : A
Prix de vente : 900.000 € Honoraires charges vendeur.

LOCATION
● **TINQUEUX**
Au calme, au deuxième étage avec ascenseur, appartement lumineux de type 4 offrant une entrée de 11 m² avec placard, une pièce de réception de 26,9 m², une cuisine séparée meublée et semi-équipée de 7 m² avec loggia, salle d'eau, WC, 2 chambres de 12,08 et 14,83 m². Cave. Garage proche de l'immeuble.
Disponible le 16/02/2024. DPE : D.
Loyer mensuel : 685 €
+ 200 € de prov/chauffage inclus.
Frais bail : 685 €

● Honoraires négociation : 5% H.T jusqu'à 100.000,00€ - 4,5% H.T entre 100.000,00€ et 200.000,00€ - 4% H.T entre 200.000,00€ et 300.000,00€ - 3% H.T au dessus de 300.000,00€. Les tranches sont cumulatives.●

OFFICE NOTARIAL DE LA PORTE DE MARS
Antoine BOUQUEMONT et Marie-Florence ZAMPIERO BOUQUEMONT
5 boulevard Desaubau - REIMS
Immobilier : 03 26 47 83 36 - Négociation : marie-pierre.mayette.51050@notaires.fr
immobilier.notaires.fr - officedelaportedemars-reims@notaires.fr

MAISONS

● **SECTEUR CLAIRMARAIS :**
Maison ancienne de 4 pièces à rafraîchir avec cour. Offrant séjour -cuisine - salle de douche - 2 chambres - bureau. Cave et garage attenant.
Classe énergie : G
Réf. 4292 **Prix : 168.500 euros**

● **EXCLUSIVITÉ. SECTEUR PLACE LUTON :**
Maison ancienne de 4 pièces principales avec cour et dépendance. Composée d'une entrée desservant un séjour, une cuisine. A l'étage : 3 chambres, une salle de douche/WC.
Grenier aménagé.
Classe énergie : E
Réf. 4340 **Prix : 168.500 euros**

● **EXCLUSIVITÉ - CERNAY LES REIMS**
Au cœur du village, sur une parcelle de 262 m², maison de 4 pièces à rafraîchir avec dépendance. Composée d'une véranda desservant un salon, une salle à manger, une cuisine.
A l'étage : un palier ouvert sur une chambre, une salle de douche/wc et un grenier aménageable. Cave.
Classe énergie : Vierge
Réf. 4341 **Prix : 200.000 euros**

● **BETHENY :**
Maison de 6 pièces principales en parfait état général avec un jardin, un garage attenant. Offrant : une entrée ouverte sur le séjour donnant sur une terrasse couverte - une salle à manger - une cuisine aménagée - une arrière cuisine - une chambre et salle de douche.
A l'étage : 3 chambres - une salle de bains/wc. Nombreux rangements.
Un atelier et 2 emplacements de parking
Maison très agréable et lumineuse
classe énergie : En cours
Réf. 4353 **Prix : 283.000 euros**

● **EXCLUSIVITÉ. MERY :**
Au cœur du village, maison de village de 7 pièces à rénover avec jardin et dépendance. Offrant : une cuisine - un salon/séjour - une salle de douche / chauffage. A l'étage : 5 chambres.
Au dessus un grenier aménageable. Garage et dépendance.
Classe énergie : G
Réf. 4337 **Prix : 210.000 euros**

● **CORMONTREUIL :**
Sur une belle parcelle de 750 m², plain-pied sur sous-sol total de 6 pièces principales avec 6 garages dont 5 indépendants. La maison est composée d'un séjour donnant sur la terrasse, un salon, 3 chambres, salle de bains, Buanderie, Bureau, nombreux rangements.
Travaux de rafraîchissement à prévoir
Classe énergie : F
Réf. 4253 **Prix : 360.000 euros**

● **WITRY LES REIMS :**
Sur une parcelle de 1.430 m² arborée, Maison récente sur sous-sol total de 10 pièces principales dont 3 studios indépendants pouvant être loués. La maison est composée d'un hall d'entrée desservant un vaste séjour avec cheminée d'env. 58m² donnant sur une terrasse, une salle à manger ouverte sur la cuisine aménagée et sur la terrasse, un dégagement avec de nombreux rangements distribuant 3 chambres, une salle de bains et salle de douche. A l'étage : un palier / Mezzanine desservant une chambre, une salle de bains/wc, une salle de jeux avec placard.
Au sous-sol, 3 studios indépendant avec chacun son entrée, une chaufferie, un garage pouvant accueillir plusieurs voitures.
Ensemble très agréable et facile à vivre
Classe énergie : C
Réf. 4349 **Prix : 645.000 euros**

TERRAIN À BÂTIR

● **SECTEUR SAINT-MENHOULD :**
Au cœur du village, terrain d'une superficie de 5.500 m² partiellement constructible
Réf. 4351 **Prix : 28.000 euros**

● **SAINTE SOUPELLE SUR PY :**
Au cœur du village, belle parcelle constructible et viabilisée d'une superficie de 1.000 m²
Réf. 3508 **Prix : 45.000 euros**

● **COULOMMES LA MONTAGNE :**
Au cœur du village, dans un parc arboré, Lotissement de 16 parcelles viabilisées d'une superficie de 451 m² à 605 m².
Dossier à l'Étude

● **EXCLUSIVITÉ - CERNAY LES REIMS :**
Belle parcelle constructible d'une superficie de 553 m² situé dans le village
Réf. 4343 **Prix : 189.500 euros**

APPARTEMENTS

● **SECTEUR BOULEVARD PASTEUR / RUE DE SILLERY :**
secteur boulevard Pasteur / rue de Sillery : Résidence sécurisée avec ascenseur, appartement de 2 pièces en parfait état.
Offrant : un grand séjour avec cuisine ouverte et aménagée - 1 chambre - une salle de douche.
appartement très agréable à vivre.
classe énergie : En cours
Réf. 4351 **Prix : 127.000 euros**

● **EXCLUSIVITÉ. SECTEUR CHARLES ARNOULD / PLACE VERTE :**
dans résidence avec ascenseur, appartement traversant de 3 pièces, composé d'une entrée desservant un séjour, une cuisine aménagée donnant sur une loggia, 2 chambres, une salle de douche, un dressing. Cave. Appartement très lumineux
Classe énergie : D
Réf. 4334 **Prix : 148 000 euros**

● **LIMITROPHE REIMS / TINQUEUX :**
Dans résidence, appartement de 4 pièces avec une vue panoramique sur la ville, composé d'une belle entrée avec placard, une cuisine, un salon-séjour donnant sur un balcon - 2 chambres - salle de bains - Dressing et wc. Cave et garage fermé.
Appartement très lumineux et fonctionnel.
Classe énergie : D
Réf. 4331 **Prix : 174.000 euros**

GRANGE À RÉNOVER

● **EXCLUSIVITÉ - CERNAY LES REIMS :**
En retrait de la rue, Belle grange à aménager de 190 m² avec jardin et dépendance de 128 m².
Réf. 4342 **Prix : 210.500 euros**

LOCATIONS

● **T4 SECTEUR ST MARCEAUX BEL APPARTEMENT :**
Bien agencé et très lumineux dans résidence sécurisée ; Il se compose d'une entrée avec placard de rangement, un vaste salon/salle à manger avec un accès sur un grand balcon, 2 chambres, 1 salle de bains et wc indépendant, une cuisine aménagée. Cave et place de parking ; proche de tous commerces, écoles et transports.
Loyer : 750 € - Charges en sus : 155 €

● **SECTEUR BLD PASTEUR BEL APPARTEMENT :**
Dans petite copropriété très calme, proche du centre ville de Reims ; Entièrement rénové, cet appartement comprend : entrée avec dressing, cuisine meublée, salon/séjour d'environ 27 m² avec accès sur balcon, 3 chambres, salle de bain avec douche et baignoire, wc et buanderie.
Commerces, écoles et transports à proximité. Cave.
Loyer 740 € Charges : 120 € Taxe ordures ménagères : 10 €

BUREAU A LOUER

● **IDÉAL PROFESSION LIBÉRALE :**
Bureau dans un très bel immeuble du centre ville de Reims avec ascenseur. Vous partagez cet espace avec 2 professions libérales et vous disposez d'un secrétariat commun, salle de réunion, salle d'attente, cuisine et 1 bureau privatif. Bel emplacement ; proche de toutes commodités et transports.
Loyer : 535,82 € Charges : 85,00 € TOM : 8,67 €

FESTIVAL

FARaway hausse le son pour sa conclusion

Ce samedi 10 février, c'est déjà la dernière soirée du festival FARaway. Et pour les spectateurs gourmands, c'est l'occasion de tripler les plaisirs, puisque trois propositions sont au programme, dès 19 h. Le premier rendez-vous est donné à la Comédie, pour la deuxième représentation de *Il Tango delle Capinere*, un spectacle signé Emma Dante, en italien surtitré en français. Sur scène, un couple décide de remonter le temps au gré des morceaux de musique qui ont bercé leurs amours et ses grandes étapes. C'est émouvant, tendre, et ça donne envie de s'aimer et de danser. À 20 h 30, c'est à l'Opéra que la soirée se poursuit, avec l'opérette de salon, *Belboul*, écrite au 19e siècle par Massenet, revue et modernisée par Alexandra Lacroix. La fable de cette jeune fille, dont les ragots la racontent très laide, et obligée de porter le voile jusqu'à son mariage, incarne une héroïne contemporaine et le voile devient une clé de voûte de l'affranchissement. Enfin, également à 20 h 30, la Cartonnerie accueille la soirée officielle de clôture, avec *Club Méditerranée* : une scène musicale multiple qui étire le public entre Orient et Occident. Au programme, trois groupes. D'abord, Derya Yildirim & Grup Imek qui fait sonner un groove turc inédit à la fois d'hier et d'aujourd'hui. Puis, Hanaa Ouassim met à l'honneur les percussions traditionnelles marocaines dans des compositions electro pour une ambiance qui invite à la fête, uniquement à la fête. Et enfin, Glitter55 termine la soirée avec un DJ set enlevé, une ultime syncope musicale et orientale. Et comme cet événement dure quatre heures, il est parfaitement possible de sortir de Belboul et de courir pour cocher toutes les cases de cet ultime tiercé gagnant.



Dans *Il Tango delle Capinere*, un couple se souvient de sa vie et donne à son amour une nouvelle pulsation. © Rosellina Garbo

Agathe Cèbe

✓ Samedi 10 février : *Il Tango delle Capinere*, à 19 h à la Comédie de Reims (tarifs : 6 à 23€), *Belboul*, à 20 h 30 à l'Opéra de Reims (tarifs : 10 à 29€) et *Club Méditerranée*, à partir de 20 h 30 à la Cartonnerie de Reims (tarifs : 15 à 24€). PASS 3 spectacles : 30€ (15€ pour les étudiants). Infos : farawayfestival.eu

THÉÂTRE

Au Chemin Vert, Tendre est la nuit

La compagnie Tendre est la Nuit pose ses valises pour trois semaines à la maison commune du Chemin Vert. Elle vient y parfaire son projet bien singulier : sortir le théâtre des chemins institutionnels bien tracés, lui offrir un autre souffle, une dynamique toujours plus proche du public. Et pour cause : après plusieurs dates dans les Ardennes, à Rethel et Mouzon, en comité réduit, mais toujours croissant, cette fine équipe redouble de dynamisme en tractant, à l'ancienne, sur les marchés par exemple, pour faire connaître leurs initiatives de la main à la main : « *c'est en rencontrant directement les gens que le vrai lien se crée* », assure Rémy Barché, metteur en scène de la compagnie. Ainsi, depuis ce mercredi 7 février et jusqu'au vendredi 23 février, le spectacle « *Alann et Valentin, deux portraits* », joue chaque soir, sauf les lundis et mardis, jours de relâche. Cette proposition théâtrale se présente en trois parties, avec deux entractes et présente les portraits d'Alann Baillet et Valentin Pâté, écrits respectivement par Marcos Caramès Blanco et Pauline Peyrade. Chaque comédien joue son portrait. C'est d'une profondeur émotionnelle abyssale, éclairée par la bienveillance et la poésie dynamique des dramaturges. Et pour ce premier week-end de résidence, la compagnie propose deux autres rendez-vous : « *Princesse de pierre* », de Pauline Peyrade, un monologue sur le harcèlement scolaire, et « *Ce qu'il reste de fou* », une carte blanche offerte à Valentin Pâté et Juliette Cahon qui définissent leur performance comme « *une parenthèse de folie permise, mais de folie fragile, avec une vraie vision du dérapage, comme une poésie nouvelle* ». Tendre est la nuit compte donc bien donner à ces prochains jours un éclat tout spécial au Chemin Vert, comme une kermesse heureuse, du rire aux larmes.



Le public assiste aux confessions à cœurs ouverts de deux jeunes comédiens qui vivent intensément envers et contre tout. © Angèle Caucanas

✓ *Alann et Valentin, deux portraits*, ven. 9, mer. 14 et jeu. 15 février à 19 h 30, ven. 16 février à 20 h, sam. 17 et dim. 18 février à 14 h, du mer. 21 au ven. 23 février à 20 h. *Princesse de pierre*, sam. 10 février à 11 h et 15 h. *Ce qu'il reste de fou*, dim. 11 février à 15 h. Au théâtre du Chemin Vert, Reims. Entrée en participation libre et sur réservation. Réservation : 06 32 45 70 77 et cietendrestlanuit@gmail.com

A.C

Agenda

SPECTACLES

VENDREDI 9 FÉVRIER
THOMAS CROISIÈRE

One man show.
A 20 h - Tarif : 22€ - Royal Comédie Club, Reims

MYTHES ET JUPES

Un spectacle mêlant mythes grecs, slam et collecte de paroles sur les représentations du corps féminin par la compagnie Candide.
A 19 h - Maison des arts musicaux, Saint-Brice-Courcelles

ONE MAN SHOW : ARNAUD DEMANCHE

Fort de ses 18 ans d'écriture pour la télévision, la radio et le web, l'humoriste livre une ode cynique mais savoureuse en l'honneur de l'humour, du dialogue et de la liberté d'expression.
A 20 h - Tarifs : 29€ - Au Kabaret, Tinqueux

FARAWAY : INSEL

Danses et arts visuels en duo, par Ginevra Panzetti et Enrico Ticconi.
A 19 h - Tarifs : 6 à 23€ - Au Manège, Reims

VENDREDI 9 ET SAMEDI 10 FÉVRIER

FARAWAY : IL TANGO DELLE CAPINERE

Théâtre, mise en scène de Emma Dante.
Ven à 20 h 30 et sam à 19 h - Tarifs : de 6 à 23€ - La Comédie de Reims

SAMEDI 10 FÉVRIER

FARAWAY : FATAYER BI BANADOURA

Une performance culinaire participative autour de plats oubliés ou méconnus du Liban.
A 11 h et 17 h - Tarifs : 4/8€ - Le Cellier, Reims

FARAWAY : BELBOUL

Opérette de Massenet, par Farnaz Modaresifar et Alexandra Lacroix.
A 20 h 30 - Tarifs : 10 à 29€ - Opéra de Reims

ONE MAN SHOW : HAROLD BARBÉ

Humour.
A 20 h - Tarif : 22€ - Royal Comédie Club, Reims

ONE MAN SHOW : ALEXANDRE PESLE

Un humour grinçant sur des sujets sensibles.
A 20 h 30 - Tarifs : 20€ (-16 ans 10€) - La Spirale, Fismes

DIMANCHE 11 FÉVRIER

ONE MAN SHOW : CLÉMENT BLOUIN

Humour.
A 16 h - Tarif : 22€ - Royal Comédie Club, Reims

MERCREDI 14 FÉVRIER

THÉÂTRE : MIRAN

Un spectacle interactif à destination des ados qui aborde l'accueil des jeunes migrants au collège, le débat démocratique et responsabilité dans le vote.
A 14 h 30 et 18 h - Tarif : 3€ (gratuit pour les accompagnateurs)
Théâtre du Chemin Vert, Reims

CIRQUE : LES JAMBES À SON COU

Acrobaties, par Jean-Baptiste André.
A 18 h - Tarifs : 6 à 23€ - Au Manège, Reims

TOUT EST POUR VOUS !

Concert par l'orchestre de l'Opéra de Reims, sous la direction de Yann Molénat.
A 20 h - Tarif : 23€ - Opéra de Reims

COUPLE EN DÉLIRE

Théâtre de boulevard.
A 20 h - Tarif : 22€ - Royal Comédie Club, Reims

VENDREDI 16 FÉVRIER

CIRQUE : NOUT

Par la compagnie le Cirque du Bout du Monde.
A 19 h - Tarifs : 5 à 15€ - Le Carré Blanc, Tinqueux

SAMEDI 17 FÉVRIER

HOLIDAY ON ICE

Spectacle sur glace.
A 20 h - Tarifs : à partir de 19,90€ - Arena, Reims

CONCERTS

VENDREDI 9 FÉVRIER

HOUSE OF WHISPERS + YVONNE LA NUIT

Deuxième soirée de l'année L'association Aquatinsong invite à découvrir le projet rémois House of Whispers (pop-electro-rock) et l'artiste parisienne Yvonne La Nuit (chanson-electro).
A 19 h - Gratuit
Maison des associations, rue Croix-Cordier, Tinqueux

SAKINA ABDOU

+ LE TRIO ERDMANN-ILLVIBE-LAURENT

Une belle soirée proposée par l'association Jazzus.
A 20 h 30 - Tarifs : 5 à 12€
Maison des ventes Chativesle, 49, rue Gosset, Reims

TSEW THE KID

Rap.
A 20 h - Tarifs : 19 à 28€ - La Cartonnerie, Reims

FARAWAY : UNDERWATER HIDDEN SOUND LIFE

Une installation sonore immersive pour une plongée inédite dans le monde sous-marin.
En continu de 14 h à 18 h - Entrée libre - Centre Césaré, Bétheny

SAMEDI 10 FÉVRIER

CONCERT BAROQUE

Avec le Choeur Nicolas De Grigny, les Solistes de l'Ensemble Allegri, l'ensemble instrumental Les Muses Galantes, sous la direction de Jean-Marie Puissant.
A 20 h - Tarifs : 25 à 40€ - Chapelle du collège Saint-Joseph, Reims

FARAWAY : CLUB MÉDITERRANÉE

Soirée électro avec Derya Yildirim & Grup Imek, Hanaa Ouassim et Glitter55.
A 20 h - Tarifs : 15 à 24€ - La Cartonnerie, Reims

VENDREDI 16 FÉVRIER

ROMÉO ELVIS

Rap.
A 20 h - Tarifs : 22 à 31€ - La Cartonnerie, Reims

DIVERS

DU VENDREDI 9 AU DIMANCHE 11 FÉVRIER

11e MARCHÉ DE LA POÉSIE JEUNESSE

Trois jours d'exposition des plus beaux ouvrages poétiques au gré des stands de 14 maisons d'édition et en présence d'une vingtaine d'auteurs et illustrateurs.
Ven, de 16 h 30 à 19 h, sam, de 10 h à 19 h, et dim de 10 h à 15 h - Entrée libre - Salle des fêtes Guy-Hallet, Tinqueux

SAMEDI 10 FÉVRIER

DÉDICACES BD : DAVID EVRARD, RAPHAËL ORTIZ & JD MORVAN

Ils viennent présenter le tome 2 de la série « Simone » et l'album « Au-cœur de la Terre », tous deux parus aux éditions Glénat.
De 15 h à 18 h - Entrée libre - Librairie Bédérara, Reims

Chiner

SAMEDI 10 FÉVRIER

CHÂLONS - BRADERIE DE LIVRES

9 h à 17 h - Abbaye de Vinetz

REIMS - BRADERIE SOLIDAIRE DU SERVICE DU VÊTEMENT

A partir de 8 h 30 - 19-25, rue du Jard

ST-MARTIN-SUR-LEPRÉ SALON DES ANTIQUAIRES

9 h à 17 h - Salle des fêtes

DIMANCHE 11 FÉVRIER

FISMES - VIDE-GRENIERS EN SALLE

7 h 30 à 17 h 30 - Salle des fêtes

RECY - VIDE-GRENIERS EN SALLE

8 h à 16 h - Salle Maurice-Simon, place de la Mairie

REIMS - MARCHÉ AUX LIVRES

8 h à 17 h 30 - Halles du Boulingrin

CINÉMA - FESTIVAL

Reims Polar célèbrera
le 7^e art italien

Le festival du film policier Reims Polar se tiendra du 9 au 14 avril prochains, au cinéma Opérains, et rendra hommage à l'Italie. Le ton est d'ailleurs donné avec l'affiche, toujours caractérisée par son fond jaune, clin d'œil appuyé à la saga



L'affiche de cette 4^e édition est un clin d'œil à la saga « Le Parrain » de Francis Ford Coppola. © DR

« Le Parrain » de Francis Ford Coppola. « Dans le monde qui nous agite, les montreurs de marionnettes sont légion et la manipulation s'inscrit dans le genre qui nous intéresse, indique le directeur du festival, Bruno Barde. À travers la mafia, à la fois source d'inspiration et source d'action, c'est l'Italie que nous avons voulu honorer, après l'Espagne et la Scandinavie, en présentant une rétrospective succincte de polars italiens qui, par la qualité de la mise en scène, donne au genre ses lettres de noblesse. » Le cinéma italien sera mis à l'honneur à travers les projections d'une dizaine de films, de « Meurtre à l'italienne » réalisé par Pietro Germi en 1956 à « Le Traître » de Marco Bellocchio sorti en 2019, en passant par « Gomorra » de Matteo Garrone, adapté du livre de Roberto Saviano en 2008.

Le prix Claude-Chabrol pour « Les Algues vertes » de Pierre Jolivet

On sait aussi que cette 4^e édition de Reims Polar sera marquée par la remise du prix Claude-Chabrol à Pierre Jolivet pour « Les Algues vertes ». Cette récompense est attribuée tous les ans à un film français sorti dans l'année écoulée et dont les qualités cinématographiques font honneur au genre policier, en hommage à celui qui a tant contribué au film noir et au polar. Cette année, il sera attribué à Pierre Jolivet pour « Les Algues vertes ». Succédant à Sébastien Marnier et « Les Origines du mal », Pierre Jolivet sera à Reims pour recevoir son prix et présenter un film de son choix dans le cadre de la rétrospective Claude Chabrol.

✓ Infos : reimpolar.com

Julien Debant

EN BREF

Barcella et Elmer Food Beat à l'affiche du Courzik'Festival

Promouvoir la culture en milieu rural et plus particulièrement l'accès aux musiques actuelles et à la création de chansons en langue française, tels sont les moteurs de l'Amicale laïque Jean Mermoz de Courcy, association organisatrice du Courzik'Festival. Cet événement, qui marque chaque année le début de la saison des festivals de musique, célèbrera sa 14^e édition les 8, 9 et 10 mars prochains. À cette occasion, l'événement accueillera, en têtes d'affiches, Barcella et Elmer Food Beat. L'auteur, compositeur et interprète rémois partagera la scène le vendredi 8 mars avec le châlonnais Deinos (poésie-rap et hip-hop) et le duo composé d'Alée et Mourad Musset (chanson française), membre de La Rue Ketanou. Le samedi 9 mars, c'est le groupe de rock Elmer Food Beat qui enflammera le public de Courcy, accompagné de Picon mon amour (chanson française) et du duo rémois Fluoreson (pop-rock). Le dimanche 10 mars, le festival proposera, comme à son habitude, un spectacle familial avec aux manettes Les Frères casquettes, adeptes d'un rap à destination du jeune public. Côté tarifs, comptez 22 € la soirée en prévente (27 € sur place), 39 € pour le pass deux jours et 5 € pour le concert du dimanche, dédié au jeune public.



Le festival de musique du Cabaret Vert a ajouté un nouveau groupe à la programmation de son édition 2024, qui se déroulera du jeudi 15 au dimanche 18 août à Charleville-Mézières. Il s'agit de The Libertines. Deux décennies après ses débuts, le groupe anglais, bien qu'un peu plus âgé et un peu plus sage, mène toujours le même combat et reste considéré comme un phare dans la nuit de la scène rock britannique. À noter que The Libertines sera également en concert dès le 1^{er} mars prochain à la Cartonnerie de Reims. Dans les Ardennes, ils partageront l'affiche avec PJ Harvey, Destroy Boys, Blondshell, Queens of the Stone Age, Macklemore, Fontaines D.C, Flogging, Ninho, SCH, Shay, Lucie Antunes, Justice, Fonky Family, La fête, Vladimir Cauchemar, High Vis, Dabeull, Red Fang, Born Of Osiris, Korn, Shaka Ponk, Louis Tomlinson, Mass Hysteria, Liberato, Neil Frances, Say She She, Joey Valence & Brae et Nova Twins.

The Libertines au Cabaret Vert et à la Cartonnerie

Le festival de musique du Cabaret Vert a ajouté un nouveau groupe à la programmation de son édition 2024, qui se déroulera du jeudi 15 au dimanche 18 août à Charleville-Mézières. Il s'agit de The Libertines. Deux décennies après ses débuts, le groupe anglais, bien qu'un peu plus âgé et un peu plus sage, mène toujours le même combat et reste considéré comme un phare dans la nuit de la scène rock britannique. À noter que The Libertines sera également en concert dès le 1^{er} mars prochain à la Cartonnerie de Reims. Dans les Ardennes, ils partageront l'affiche avec PJ Harvey, Destroy Boys, Blondshell, Queens of the Stone Age, Macklemore, Fontaines D.C, Flogging, Ninho, SCH, Shay, Lucie Antunes, Justice, Fonky Family, La fête, Vladimir Cauchemar, High Vis, Dabeull, Red Fang, Born Of Osiris, Korn, Shaka Ponk, Louis Tomlinson, Mass Hysteria, Liberato, Neil Frances, Say She She, Joey Valence & Brae et Nova Twins.

Cinéma du 7 au 12 février 2023



OPÉRAIMS

A MAN Ven : - 13h30, VO, ST - 18h20, VO, ST Sam : - 15h50, VO, ST - 20h30, VO, ST Dim : - 13h30, VO, ST - 18h20, VO, ST Lun : - 15h40, VO, ST Mar : - 13h30, VO, ST - 16h00, VO, ST
ANATOMIE D'UNE CHUTE Lun : - 16h00, VO, ST
ARGYLLE Ven : - 14h50 - 17h40 - 20h30 Sam : - 16h50 - 20h20 Dim : - 16h50 - 19h40 Lun : - 14h50 - 17h40, VO, ST - 20h30 Mar : - 14h50 - 17h40 - 20h30, VO, ST
BOB MARLEY : ONE LOVE Mar : - 20h30, VO, ST
BONNARD, PIERRE ET MARTHE Ven : - 13h40 Sam : - 15h50
CAPTIVES Ven : - 16h00 Sam : - 18h30 Dim : - 10h40 - 21h00 Lun : - 13h30 Mar : - 16h00
CHASSE GARDEE Ven : - 13h30 Sam : - 15h30 Dim : - 20h30 Lun : - 18h30 Mar : - 21h30
CHIEN ET CHAT Dim : - 15h30
COCORICO Ven : - 15h50 - 17h50 - 20h15 Sam : - 13h50 - 17h50 - 20h15 Dim : - 10h30 - 13h50 - 15h50 - 20h15 Lun : - 13h50 - 15h50 - 17h50 Mar : - 15h50 - 17h50 - 20h15
DAAAAAALI ! Ven : - 14h20 - 19h00 - 20h50 Sam : - 14h20 - 19h00 - 20h50 Dim : - 11h00 - 14h25 - 19h00 - 20h50 Lun : - 14h10 - 19h00 - 20h50 Mar : - 14h20 - 19h00 - 20h50
DUNE Ven : - 13h40, ATMOS - 20h00, VO, ST, ATMOS Sam : - 13h40, VO, ST, ATMOS - 20h00, ATMOS Dim : - 13h40, ATMOS - 20h00, VO, ST, ATMOS Lun : - 13h40, VO, ST, ATMOS - 20h00, ATMOS Mar : - 13h40, ATMOS - 20h00, VO, ST, ATMOS
IRON CLAW Ven : - 17h20, VO, ST Dim : - 17h20, VO, ST Mar : - 17h20, VO, ST
LA BÊTE Ven : - 15h40, VO, ST - 20h40, VO, ST Sam : - 17h40, VO, ST - 20h40, VO, ST Dim : - 10h30, VO, ST - 17h30, VO, ST Lun : - 15h30, VO, ST - 20h40, VO, ST Mar : - 13h30, VO, ST - 18h30, VO, ST
LA FERME DES BERTRAND Ven : - 14h00 - 18h40 Sam : - 16h15 Lun : - 14h00 - 21h30 Mar : - 16h15
LA TRESSE Ven : - 16h10 Mar : - 16h10
LA ZONE D'INTERET Ven : - 16h15, VO, ST - 18h30, VO, ST - 20h45, VO, ST Sam : - 14h00, VO, ST - 18h30, VO, ST - 20h45, VO, ST Dim : - 13h30, VO, ST - 15h45, VO, ST - 20h45, VO, ST Lun : - 16h15, VO, ST - 18h30, VO, ST - 20h45, VO, ST Mar : - 14h00, VO, ST - 18h30, VO, ST - 20h45, VO, ST
LE BONHEUR EST POUR DEMAIN Ven : - 13h50

Sam : - 15h50 Dim : - 10h50 - 17h50 Lun : - 20h15 Mar : - 13h50
LE DERNIER DES JUIFS Ven : - 20h50 Sam : - 13h30 Dim : - 16h00 Lun : - 18h10 Mar : - 18h40
LE DERNIER JAGUAR Ven : - 16h10 - 18h20 - 20h30 Sam : - 13h40 - 18h20 - 20h30 Dim : - 10h40 - 13h40 - 18h00 - 20h10 Lun : - 13h40 - 15h50 - 18h00 Mar : - 13h40 - 15h50 - 18h00
LE ROYAUME DE KENSUKE Sam : - 14h00 - 16h00 - 18h00 Dim : - 14h00 - 16h00 - 18h00
LEO, LA FABULEUSE HISTOIRE DE LEONARD DE VINCI Sam : - 13h50 Dim : - 10h30 - 14h50
LES CHAMBRES ROUGES Sam : - 17h20
LES TOUTES PETITES CREATURES Sam : - 15h50 Dim : - 11h00 - 13h50
LES TROIS MOUSQUETAIRES: MILADY Ven : - 20h50 Sam : - 13h30 Dim : - 16h00 Lun : - 18h20 Mar : - 20h50
MAISON DE RETRAITE 2 Dim : - 15h50
MAKING OF Ven : - 16h00 Dim : - 20h50
MAY DECEMBER Ven : - 13h40, VO, ST - 18h10, VO, ST Sam : - 15h40, VO, ST Dim : - 13h40, VO, ST - 18h10, VO, ST Lun : - 15h40, VO, ST - 20h10, VO, ST Mar : - 13h40, VO, ST - 18h10, VO, ST
MIGRATION Sam : - 13h30 Dim : - 13h30
PAUVRES CREATURES Ven : - 13h30, VO, ST - 20h40, VO, ST Sam : - 16h15, VO, ST - 20h00, VO, ST Dim : - 10h30, VO, ST - 16h10, VO, ST - 20h00, VO, ST Lun : - 13h30, VO, ST - 18h40, VO, ST Mar : - 13h30, VO, ST - 20h40, VO, ST
PRISCILLA Lun : - 20h30, VO, ST
RETOUR VERS LE FUTUR Mar : - 19h30
STELLA, UNE VIE ALLEMANDE Lun : - 17h20, VO, ST
THEY SHOT THE PIANO PLAYER Ven : - 16h20, VO, ST Dim : - 10h40, VO, ST Lun : - 16h20, VO, ST Mar : - 16h20, VO, ST
TOUCHER TERRE Lun : - 20h30
UN COUP DE DES Ven : - 16h10 - 20h40 Sam : - 13h40 - 18h10 - 20h40 Dim : - 10h50 - 16h10 - 20h40 Lun : - 13h40 - 18h10 Mar : - 16h10 - 20h40
UN SILENCE Sam : - 18h20 Lun : - 13h30
VIRGIN SUICIDES Dim : - 18h00, VO, ST
VIVRE AVEC LES LOUPS Ven : - 18h40 Lun : - 13h30 Mar : - 16h30
WONKA Ven : - 13h30 - 18h20 Sam : - 16h00 - 20h50 Dim : - 13h30 - 18h30 Lun : - 15h50 - 20h50 Mar : - 13h30 - 18h20

11^e édition
6 > 11.02
2024

FÊTE DE LA POÉSIE ADO JEUNESSE

Tinqueux • Reims • Cormontreuil
www.fetedelapoesiejeunesse.com

centre créations enfance

L'horoscope

BÉLIER du 21.03 au 20.04
Faites le bilan de vos actions passées. Restez honnête avec vous-même et allez à l'essentiel. Vous n'avez pas encore tous les résultats, mais vous saurez prochainement si vos choix étaient judicieux ou non.

TAUREAU du 21.04 au 20.05
Votre vie affective prendra un tour nouveau. Les opportunités se présenteront à un moment inattendu. Vous ferez d'intéressantes rencontres qui pourraient chambouler votre vie amoureuse. Ne craignez pas de perdre votre liberté.

GÉMEAUX du 21.05 au 21.06
Voyez les choses en face et débarrassez-vous de vos mauvaises habitudes. Côté cœur, évitez d'instaurer des rapports de force avec votre conjoint. Vos doutes sont-ils fondés ?

CANCER du 22.06 au 22.07
Sur le plan professionnel, de belles ouvertures s'entrouvrent. Des changements judicieux vous permettront d'atteindre vos objectifs. Une excellente ambiance règne autour de vous.

LION du 23.07 au 22.08
Plus à l'aise dans votre vie professionnelle. Vous serez en conséquence plus épanoui. Cependant, vous hésitez sur le partage de votre temps entre le travail et la famille. Faites un choix judicieux.

VIERGE du 23.08 au 22.09
Une situation bloquée générera en vous de la frustration. Plutôt que de baisser les bras, prenez le taureau par les cornes. Foncez, c'est une occasion à ne pas rater pour le développement de votre activité.

BALANCE du 23.09 au 22.10
Aérez-vous, cela vivifiera votre moral. Pour votre vie personnelle, c'est une période très positive, vous pourrez amorcer un nouveau départ vous permettant de donner un second souffle à vos affaires.

SCORPION du 23.10 au 22.11
Sur le plan affectif, assurez-vous de la réciprocité des sentiments de l'être désiré avant d'engager le premier pas. Prenez plus de recul et attendez les signes d'encouragement.

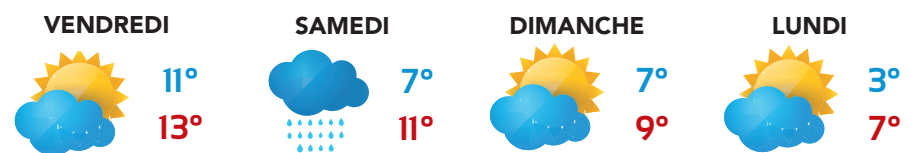
SAGITTAIRE du 23.11 au 22.12
Le monde est votre terrain de jeu et à cœur vaillant, rien d'impossible. De belles surprises en perspectives. Ayez la force de briser certains tabous. De nouvelles perspectives positives sont en vue.

CAPRICORNE du 23.12 au 20.01
Plus enthousiaste et passionné que jamais, vous vivrez toutes sortes d'expériences. Les temps changent et vous êtes dans une phase ascendante. Inutile d'en faire trop.

VERSEAU du 21.01 au 19.02
Des discussions vous mèneront à une meilleure entente avec votre entourage. Alors, réglez les questions en suspens et adoptez une approche résolument optimiste pour votre avenir.

POISSONS du 20.02 au 20.03
Vous aspirez à découvrir de nouvelles sensations. Vous devriez changer de lieux et tenter de nouvelles expériences. Et laissez votre créativité et votre imagination s'exprimer.

Météo



Qualité de l'air



La CLCV vous informe

Le droit de rétractation

Le droit de rétractation permet aux consommateurs de disposer d'un délai de 14 jours pour changer d'avis en cas d'un achat à distance (sur internet ou par téléphone) ou d'un achat hors établissement (excepté les achats sur foire). Cependant certains contrats mentionnés à l'article L 221-2 du Code de la Consommation sont exclus du champ d'application. Le droit de rétractation ne s'applique en principe qu'entre un consommateur et un professionnel. Par exception, il peut s'appliquer aussi entre professionnels si l'objet du contrat n'entre pas dans le champ principal d'activité de l'entreprise et si l'entreprise acheteuse est une Très Petite Entreprise (TPE) n'employant pas plus de 5 salariés. Concernant les associations, un arrêt de la Cour de cassation du 27 septembre 2017 a confirmé qu'une association sans but lucratif comptant au plus 5 salariés peut être considérée comme un petit professionnel et bénéficier du délai de rétractation dans les mêmes conditions que les TPE.

CLCV de la Marne - Reims - Contact : 03 26 05 03 88 ou clcv-marne.over-blog.com

Voyages Delannoy

A votre service depuis 1956

Retrouvez tous les mois nos voyages sur www.carsdelannoy.com

Séjours & Week-ends

Voyage Mystère

le Samedi 7 Septembre 2024 **89€** Tarif unique

Portugal sur l'île de Madère

Du 21 au 28 septembre 2025 **1189€** Tarif base double

Visites & Spectacles

- Zoo de Beauval le samedi 16 Mars 2024**
Tarifs : 99€ adulte - 92€ enfant - de 11 ans (Transport en autocar + parking + billet d'entrée)
- Patrick Bruel TOUR 2024 le jeudi 21 Mars 2024**
Tarif : 89€ (Transport en autocar + Billet en catégorie 2)
- Stars 80 Encore ! le samedi 23 Mars 2024** Tarif : 79€ (Transport en autocar + Billet en catégorie 2)
- Dédicace à Cloclo le Dimanche 14 Avril 2024**
Tarif : 84€ (Transport en autocar + visite de l'emblématique Cave de l'Abbaye de Marolles + spectacle avec déjeuner Boissons + une Flamiche ou une bière vous sera offerte)
- Les Cerfs-volants à Berck le Lundi 22, Mercredi 24 et Vendredi 26 Avril 2024**
Tarifs : 69€ adulte - 49€ enfant de - de 11 ans (Transport en autocar)
- Musée Grévin et Bateau Mouche le samedi 27 Avril 2024**
Tarif : 94€ (Transport en autocar + entrée au musée + Déjeuner avec boissons + Balade en bateau mouche)
- La Mer de Sable le Mercredi 1er Mai 2024**
Tarifs : 64€ adulte - 59€ enfant de - de 8 ans (Transport en autocar + entrée au Parc)
- Les Dieux Sexy Parisiens ! le Samedi 4 Mai 2024**
Tarif : 79€ (Transport en autocar + entrée + spectacle + cocktail de bienvenue avec ou sans alcool)
- Le Parc des Félines et Terres des Singes le Mercredi 8 Mai 2024**
Tarifs : 69€ adulte - 59€ enfant de 12 à 18 ans - 49€ enfant de 3 à 11 ans (Transport en Autocar + Billetterie pour les 2 Parcs)
- Le Festival médiéval de Sedan le Samedi 11 Mai 2024** Tarif : 79€ (Transport en autocar + visite du château + repas avec boissons + ticket d'entrée au festival + dégustation d'une bière artisanale)
- Bruges le Samedi 1er Juin 2024** Tarif : 59€ (Transport en autocar)
- Journée de la Rose le Dimanche 9 Juin 2024** Tarifs : 59€ adulte - 45€ enfant de moins de 14 ans (Transport en autocar + accès au domaine + visite du château + musée + conférences)
- Exposition Johnny Hallyday le Dimanche 16 Juin 2024** Tarif : 79€ (Transport en autocar + billet d'entrée + parking)
- N'oubliez pas les paroles le Lundi 24 Juin 2024**
Tarif : 54€ (Transport en autocar + Passage à l'émission + Sandwich et bouteille d'eau)
- Illumination Royale au Château de Vaux le Vicomte le Samedi 29 Juin 2024**
Tarif : 99€ (Transport en autocar + visite du château avec audio-guide + repas + accès aux jardins + musée des équipages + feu d'artifice)

Réservations au 03 26 02 02 32 - Au départ de votre ville - Autocars, Avions et Bateaux

Du lundi au vendredi de 9h à 18h - Zac des Longérons - 51170 Fismes - contact@carsdelannoy.com - www.carsdelannoy.com

Paiement en plusieurs fois sans frais, voir conditions en agence.