



BATI
CHAMPAGNE

3 rue des Forgerons
CORMONTREUIL

03 26 86 75 10
www.batichampagne.fr



**Profitez de
notre offre !**

Valable jusqu'au 31/12/2023

Contrat : prix ferme et définitif
PAC : plancher chauffant
à la place des radiateurs
Etude financière par :
LFC Courtage*

*Voir conditions en agence

CHARABIA FESTIVAL

**Le phénomène Hervé se confie avant d'enflammer,
samedi soir, la Cartonnerie** p. 24



PROJET

**La liaison
Tondeurs-A34
en bonne voie**

p. 6

ENVIRONNEMENT

**Une brigade
contre les dépôts
sauvages** p. 8

VOLLEY-BALL

**Reims Volley 51,
un promu
surprenant** p. 22

SPECTACLES

**La Méditerranée
au cœur du
prochain Festival
Faraway** p. 25



ANIMATIONS

Noël à Reims

Après une première expérience l'an dernier, les animations des fêtes de fin d'année vont se tenir principalement sur les promenades Jean-Louis Schneiter, à l'image de l'incontournable village de Noël et de ses 150 chalets qui ouvrent dès ce vendredi 24 novembre.
p. 4 et 5

Deléans

Retrouvez les offres de Noël
du chocolatier p. 13 à 16



**Reims Neuville
Reims Cormontreuil**

OPÉRATION CHÈQUES DIFFÉRÉS



**Consultez ici
tous nos prospectus**



Pour tout règlement par chèque, la somme de vos achats ne sera débitée de votre compte qu'à partir du **JEUDI 8 FÉVRIER 2024**

Offre réservée aux particuliers pour tout règlement par chèque les 23, 24, 25 et 26 novembre 2023 dont le montant sera débité de votre compte à partir du JEUDI 8 FÉVRIER 2024. Cette offre est valable sur simple demande auprès de l'hôtesse de caisse (voir conditions en magasin), à raison d'un seul passage en caisse durant l'opération. Paiement par chèque sous réserve d'une présentation d'une pièce d'identité en cours de validité et accord de Certegy «Transax», notre société de garantie de paiements des chèques. Opération valable sur l'ensemble du magasin, hors alcool 3ème, 4ème et 5ème catégorie, carburant, fuel domestique, gaz, cafétéria, restovit, Service Après Vente, billetterie, photo, coradrive, cora loc, cora optique, téléphonie, carte cadeaux, parapharmacie Soleil bleu et carré or.

ENVIE DE BASKET ?

8 INVITATIONS VALABLES
POUR 2 PERSONNESLes places sont à gagner sur
le site www.lhebdoouvendredi.comoffert par
l'hebo
du vendredi

MATCH VENDREDI 01 DÉC. 20H30

CHAMPAGNE BASKET VS ROUEN MÉTROPOLE BASKET REIMS ARENA



WWW.CHAMPAGNE-BASKET.FR

La Banque alimentaire collecte ce week-end

La grande collecte nationale de la Banque alimentaire, qui mobilise chaque année plus de 110 000 personnes, se tiendra du vendredi 24 au dimanche 26 novembre. Dans la Marne, bénévoles et salariés en gilet orange seront présents dans plus de 80 magasins pour recueillir des denrées (café, huiles, vinaigres, sucre, farine, plats cuisinés, confitures, biscuits, céréales, conserves, légumes secs...). Premier réseau d'aide alimentaire en France qui fournit ses grands partenaires que sont la Croix-Rouge, le Secours populaire et les Restos du cœur, la Banque alimentaire soutient 2,4 millions de personnes en situation de précarité alimentaire. Et la situation ne fait qu'empirer : entre 2020 et 2023, le nombre de personnes accompagnées est en hausse de plus de 34 %. Infos : 03 26 08 18 47 et ba510.collecte@banquealimentaire.org



© L'Hebdo du Vendredi

Le chien aboie,
Franck Leroy passe

© L'Hebdo du Vendredi

Président du conseil régional du Grand Est et de l'agglomération d'Épernay, Franck Leroy a un emploi du temps bien rempli. Lundi matin, l'ancien maire de la capitale du champagne était à Épernay où il assistait à la conférence sur la fréquentation touristique, organisée par l'office de tourisme. L'après-midi, il accueillait, au lycée Stéphane-Hessel, la ministre déléguée chargée de

l'Enseignement et de la Formation professionnels, Carole Grandjean. Enfin, le soir, il participait au conseil municipal en sa qualité de premier adjoint à la maire d'Épernay. Un planning si chargé que Franck Leroy s'est présenté à ce premier rendez-vous accompagné de... sa chienne, ce qui n'a pas manqué de faire sourire la cinquantaine de participants. Très sage, Gaïa n'était en revanche pas là pour accueillir la ministre...

Votez pour le GR
de la Montagne de Reims
et de l'Ardre

© L'Hebdo du Vendredi

Depuis le 14 novembre et jusqu'au 5 décembre se tient la 7e édition du concours des GR secrets, au sens « trésors cachés », organisée par la Fédération française de randonnée. Son objet est de valoriser la diversité des terrains de pratique de la randonnée itinérante et montrer qu'il existe une offre alternative de propositions qui n'ont rien à envier à d'autres, plus courues. Et pour la première fois, le GR de la Montagne de Reims et de l'Ardre fait partie des nominés. Cette grande boucle de 48,7 km, au départ de Pourcy, permet de découvrir d'abord les paysages vallonnés des sources de l'Ardre entre champs, vignes et forêts. Elle rejoint ensuite le bord nord-ouest de la Montagne de Reims et parcourt les coteaux viticoles, en balcon sur Reims. Mais pour l'emporter, le GR marnais a besoin de la mobilisation de tous les habitants du département. En effet, le GR vainqueur sera désigné via un vote unique par personne sur toute la durée du concours, à effectuer sur le site mongr.fr.

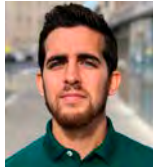
L'Assiette Champenoise toujours parmi
les meilleures tables du monde

Dévoilée lundi, « La Liste 2024 » des 1 000 restaurants d'exception du monde distingue une nouvelle fois l'Assiette Champenoise. L'établissement dirigé par Arnaud Lallement figure à la 8e place, avec une note de 99/100. Une place que le restaurant de Tinquex partage avec 16 autres grandes tables. Au sommet de ce palmarès, on retrouve Guy Savoy et son 99,5/100, qui conserve son titre pour la septième fois avec son restaurant parisien, aux côtés de six autres adresses obtenant le même nombre de points. La Liste compile, à travers la planète, les écrits provenant de plus de mille sources (articles de journaux, guides traditionnels, sites web spécialisés, avis d'internautes) sur les restaurants, avant qu'un algorithme classe ensuite ces derniers en fonction du nombre de publications et selon la nature plus ou moins élogieuse des commentaires.



© Stéphanie Jayet

ÉDITO

de Simon Ksiazienicki,
journaliste

La Cop enfumée

Faut-il encore fonder des espoirs dans la Cop28 ? La Conférence de 2023 sur les changements climatiques s'ouvrira à Dubaï, le jeudi 30 novembre, et s'annonce comme la plus importante du genre depuis la Cop21 de Paris. L'événement émirati doit en effet être l'occasion de dresser un premier bilan depuis les engagements pris, il y a 8 ans, dans la capitale française, mais l'appréciation risque d'être sévère. À quelques jours de l'ouverture de la Cop28, l'ONU a tiré une énième sonnette d'alarme : les engagements actuels placent la planète sur un réchauffement à 2,9°C au cours de ce siècle, bien loin de l'objectif de l'Accord de Paris, à savoir limiter cette augmentation à 1,5°C. Les politiques en cours ne conduiront qu'à 2 % de baisse des émissions entre 2019 et 2030, au lieu des 43 % préconisés. On est donc très loin du compte... Dès lors, qu'attendre de la Cop28 qui se déroulera chez l'un des plus gros extracteurs d'hydrocarbures au monde ? Au 6e rang des réserves de pétrole et de gaz de la planète, les Émirats arabes unis figurent dans le quatuor de tête des pays émetteurs de CO2 par habitant (21,8 tonnes par an), derrière le Qatar, Bahreïn et le Koweït. Un sujet que doit certainement bien maîtriser le président de cette Cop28, Ahmed Al-Jaber, ministre de l'Industrie émiratie et PDG de l'Abu Dhabi National Oil Company (Adnoc). Difficile de l'imaginer en pourfendeur de la poule aux œufs d'or pendant deux semaines... Pourtant, en juillet dernier, la compagnie nationale pétrolière a annoncé qu'elle atteindrait la neutralité carbone en 2045 et le même Ahmed Al-Jaber a jugé « inévitable » et « essentielle » la réduction du pétrole et du gaz. On ne préjugera point de ces belles promesses, même si on pourra rappeler au président de la Cop28 que son entreprise s'est aussi fixé comme objectif de produire 5 millions de barils par jour d'ici 2030. Et que chaque année, sa compagnie pétrolière passe de nouveaux accords de concession avec des firmes chinoise, étasunienne, japonaise ou française. TotalEnergies, puisque c'est d'elle qu'il s'agit, est ainsi capable de signer une « déclaration de coopération visant à renforcer les actions en faveur de la transition énergétique » avec le conseil régional du Grand Est en début de semaine et d'annoncer quelques mois plus tôt qu'elle augmentera sa production d'hydrocarbures à horizon 2030. Comme les autres « supermajors » des hydrocarbures à travers le monde. On ne peut pas rendre comme unique responsable de la pollution mondiale les 9 millions d'habitants des Émirats arabes unis.

L'Hebdo du vendredi

édité par la SARL BMDR Editions

Journal hebdomadaire gratuit d'information locale. Siège social : 195, rue du Barbâtre à Reims

Tél. 03 26 36 50 13

Rédaction : redaction@lhebdoouvendredi.com Publicité : publicite@lhebdoouvendredi.comDirecteur de la publication : Frédéric Becquet - fb@lhebdoouvendredi.comEdition Reims : Julien Debant, chef des éditions - julien.debant@lhebdoouvendredi.comEdition Châlons : Sonia Legendre - sonia.legendre@lhebdoouvendredi.comEdition Epernay : Simon Ksiazienicki - simon.ksia@lhebdoouvendredi.com

Service commercial :

Fanny Chrapkiewicz - fanny@lhebdoouvendredi.comJérémy Brochet - jerey.brochet@lhebdoouvendredi.com

Infographiste : Anne Rogé - Community Management : Dixie Foucher

Administration : Martine Bizzari - martine.bizzari@lhebdoouvendredi.comResponsable diffusion : Alexandre Percheron - distribution@lhebdoouvendredi.com

Parution le vendredi matin - Imprimé par l'imprimerie de l'Union

C.P.A.P. P 1225 Q 94414

Provenance du papier : Suède.
Les papiers utilisés sont certifiés PEFC/FSC.
Taux de fibres recyclées : supérieur à 70%.

LA NOUVELLE CCI MARNE ARDENNES

SE MET EN PLACE

*Rdv jusqu'au 6 décembre 2023
pour choisir les chefs d'entreprise
qui vous représenteront !*

www.vote-cci.fr


c'est simple, rapide et confidentiel

1



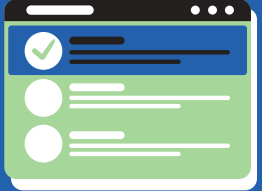
Rendez-vous sur le site en ligne :
www.vote-cci.fr

2



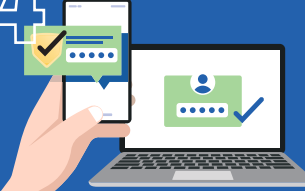
Indiquez :
-votre code d'accès personnel,
-votre date de naissance,
-le code de sécurité affiché à l'écran et validez.

3



Cochez les candidats de votre choix. Vous ne pouvez voter qu'une seule fois pour les candidats communs CCIR-CCIT.

4



Renseignez votre mot de passe à usage unique, envoyé par SMS ou par e-mail, et validez pour confirmer votre vote.



Une question ? Une difficulté ?

 **03 26 50 66 88**

 **elections@marneardennes.cci.fr**

La stratégie de la nouvelle CCI Marne Ardennes vise à offrir plus et mieux de CCI partout sur les territoires. Elle porte l'ambition d'être utile, forte et influente, en interface de grandes régions européennes, gouvernée par des chefs d'entreprise engagés et structurée pour agir en proximité.

+ d'infos sur www.destination-ma-cci.fr



**CCI MARNE
ARDENNES**

1^{er} ACCÉLÉRATEUR DES ENTREPRISES

Le village de Noël ouvre ses portes sur les Promenades

Plus importante manifestation festive de l'année à Reims, le village de Noël et ses 150 chalets sont de retour sur les promenades Jean-Louis-Schneider, du 24 novembre au 24 décembre.

Organisées depuis 2016 sur le parvis de la cathédrale, après avoir longtemps fait les beaux jours de la place d'Erlon, les festivités de Noël ont trouvé un nouvel écrin depuis l'an dernier : la partie haute des promenades Jean-Louis Schneider. Un déménagement alors contraint en raison des chantiers en cours dans le secteur de la cathédrale, notamment au Palais du Tau et au musée des Beaux-Arts. Sur ce site désormais bien identifié par les Rémois, l'association organisatrice de l'événement, les Vitaines de Reims, réunit les 140 chalets du traditionnel marché de Noël, mais aussi la dizaine composant le village des artisans et le Royaume des enfants.

Jusqu'au 24 décembre, les visiteurs peuvent y profiter d'une multitude de produits gastronomiques, artisanaux et festifs venus de plusieurs régions du monde, permettant de découvrir les traditions de Noël dans d'autres pays. C'est également ici que l'on retrouve le chalet du département de la Marne, avec ses produits « Made in



Pour la seconde année consécutive, le marché de Noël de Reims se tient sur la partie haute des promenades Jean-Louis-Schneider. © Ville de Reims

Marne », celui de la Boutique rémoise dans lequel sont vendus des objets arborant les sept symboles incontournables de la cité des sacres et celui dédié aux associations caritatives.

L'ensemble du marché de Noël et ses chalets sont donc ouverts du vendredi 24 novembre jusqu'au dimanche 24 décembre : le lundi de 14 h à 20 h,

du mardi au jeudi de 11 h à 20 h, le vendredi de 11 h à 22 h, le samedi de 10 h à 22 h et le dimanche de 10 h à 20 h (fermeture à 17 h le dimanche 24 décembre). Quant aux activités du Royaume des enfants, elles sont accessibles gratuitement, aux mêmes horaires que les chalets. Cette année, quatre décors installés dans autant

de roulottes et racontant des souvenirs du Père Noël sont à découvrir. C'est là également que le vénérable bonhomme rencontre les plus jeunes visiteurs : le lundi, mardi, jeudi et vendredi de 15 h à 19 h et le mercredi, samedi et dimanche de 11 h à 13 h et de 14 h à 19 h.

Non loin de là, place d'Erlon, la grande roue a fait son retour depuis le 18 novembre et restera en place jusqu'au 7 janvier. Avec ses 36 cabines fermées, chauffées et sonorisées, elle offre du haut de ses 55 mètres une vue inédite sur la ville et le vignoble, de jour comme de nuit, sept jours sur sept, de 10 h à 22 h, y compris le 25 décembre et le 1er janvier (tarifs : enfant 6 € et adulte 8 €). La place emblématique rémoise accueille aussi un grand sapin haut de 18 m, revêtu d'un habit de lumière qui brille dès la tombée de la nuit.

Enfin, si l'an dernier la ville de Reims avait marqué les esprits avec un parcours lumineux monumental, cette fois, la municipalité a fait le choix de la sobriété. Les grandes places et esplanades du centre-ville bénéficient toujours d'installations particulières, mais les structures présentent des formes et des couleurs beaucoup plus classiques et qui collent donc davantage à l'image traditionnelle des fêtes de Noël.

Julien Debant

REIMS BUSINESS



NOUS SOUTENONS ET ACCOMPAGNONS VOTRE DÉVELOPPEMENT SUR LE GRAND REIMS

Vous êtes entrepreneur et vous souhaitez innover, créer ou développer un projet sur le territoire du Grand Reims ? Installation, investissement, financement, notre équipe vous accompagne gratuitement à chaque étape, dans la vie de votre entreprise.



Pour plus d'informations, contactez-nous
03 26 77 87 50 – reimsbusiness@grandreims.fr

WWW.REIMSBUSINESS.FR

Marché gourmand devant la gare

Comme l'an dernier, le parvis de la gare Reims centre accueille du 27 novembre au 24 décembre un marché gourmand organisé par la SNCF en partenariat avec l'Association locale de créateurs, avec une dizaine de chalets valorisant le travail et les producteurs locaux.

Fouille à l'entrée du marché de Noël

Sans surprise, l'accès au grand événement rémois de Noël est soumis à un contrôle à l'entrée, dans le cadre des mesures antiterroristes. Le site des Promenades est accessible via cinq entrées.

Retour de Regalia

Jusqu'au samedi 6 janvier, le spectacle son et lumière sur le couronnement du Roi fait son retour. Il est diffusé chaque jeudi sur la façade de la basilique Saint-Remi, à 20 h, et chaque vendredi samedi et dimanche sur celle de la cathédrale, également à 20 h.

Le Père Noël du Grand Reims attend les listes de cadeaux

Noël se rapproche, les magazines de jouets et les listes de cadeaux aussi. Pour y répondre, le Grand Reims a relancé depuis la semaine dernière son secrétariat du Père Noël. Les souhaits des plus petits peuvent être envoyés jusqu'au 18 décembre, par courrier à Communauté urbaine du Grand Reims - Secrétariat du Père Noël - CS 80036 - 51722 Reims cedex ou déposés directement sur le site grandreims.fr. Une carte de réponse sera envoyée à tous les participants qui auront donné leurs nom, prénom et adresse.

Fête foraine chaussée Bocquaine

La Foire de Noël et des Rois s'installera au pied du stade Auguste-Delaune, du samedi 9 décembre au dimanche 7 janvier. Hors vacances scolaires, les manèges accueilleront les visiteurs le lundi, mardi et jeudi de 17 h à 20 h, le mercredi et dimanche de 15 h à 20 h, le vendredi de 17 h à minuit et le samedi de 15 h à minuit. Pendant les congés de Noël, les attractions ouvriront le lundi, mardi, mercredi et jeudi de 15 h à 20 h, le vendredi et samedi de 15 h à minuit, et le dimanche de 15 h à 23 h. Deux feux d'artifice y sont aussi programmés les samedis 16 décembre et 6 janvier, à chaque fois à 21 h. Une journée à tarif réduit est prévue le mercredi 13 décembre. À noter qu'une navette gratuite relie la fête au marché de Noël.

Randonnée des sacres

La marche des bonnets rouges, de retour dimanche à Reims



Des centaines de marcheurs vêtus de leur bonnet rouge sont attendus dimanche 26 novembre dans les rues de Reims. © ASM

Chaque année, au lancement des festivités de Noël à Reims se conjugue la tenue de la Randonnée des sacres. Cet événement rassemble entre 1 000 et 1 500 participants dans les rues de la ville, tous affublés d'un bonnet rouge. Organisée par les bénévoles de l'Amicale Sportive du personnel municipal de la ville de Reims, cette balade, qui fête en 2023 sa 22e édition, invite en effet à redécouvrir la cité, son patrimoine et son marché de Noël, via deux circuits de 8 et 12 km. Cette grande randonnée se tient donc ce dimanche 26 novembre, au départ du stade Auguste-Delaune, à partir de midi. Moyennant une participation de 5 € (4 € en prévente), les participants se voient remettre une carte de contrôle, un livret avec le parcours et le fameux bonnet de Noël. Ils profitent aussi d'une pause gourmande à la mairie et du verre de l'amitié à la fin de la randonnée, dans les salons de l'antre des Rouges et Blancs.

J.D

✓ Infos : asmreims.fr

VENDREDI 24 ET SAMEDI 25 NOVEMBRE 2023

BLACK FRIDAY

TICKET E.Leclerc 20% avec la carte

parapharmacie
E.Leclerc

achat-vente
occasion
E.Leclerc

le manège à
bijoux
E.Leclerc

l'auto
E.Leclerc
HORS PRESTATIONS ATELIER

sport
E.Leclerc
À CHAMPFLEURY

TICKET E.LECLERC CUMULÉ SUR LA CARTE, UTILISABLE DÈS LE LENDEMAIN DE SON ÉMISSION SUR TOUS LES RAYONS DU MAGASIN HORS LIVRES ET CARBURANT.

OFFRE NON CUMULABLE AVEC D'AUTRES OFFRES EN COURS.

DANS VOS
GALERIES
COMMERCIALES

E.Leclerc CHAMPFLEURY
ST BRICE

PROJET

Le raccordement des Tondeurs à l'A34 espéré pour 2032

Parmi les projets plus ou moins chimériques, la liaison entre le boulevard des Tondeurs et l'autoroute A34, qui relie Reims à Charleville, figure en très bonne position. Évoqué depuis plus d'une décennie, ce projet est revenu sur le devant de l'actualité lors du dernier conseil communautaire du Grand Reims, qui s'est tenu jeudi 16 novembre. Les 206 élus ont ainsi voté en faveur d'une délibération intitulée : Lancement de la création d'une voie de liaison entre le boulevard des Tondeurs et l'autoroute A34 et de la concertation préalable à ce projet stratégique.

Inscrit au plan de déplacements urbains du Grand Reims, ce raccordement doit permettre d'achever la rocade rémoise aujourd'hui composée, en plus de l'A34 et du boulevard des Tondeurs, de l'A4 et de l'A26. Selon la collectivité, cette liaison d'environ 2 km est nécessaire « pour dégager davantage de marges de manœuvre pour la gestion de la circulation automobile au cœur de l'agglomération de Reims, notamment sur le secteur nord-est de la ville. » A terme, sa réalisation doit contribuer à apaiser le centre-ville, en le soulageant d'une partie des flux dits de transit et réguler le trafic sur la traversée urbaine, tout en facilitant l'accès à l'autoroute menant à la partie nord du Grand Reims et au département des Ardennes.

Alors que les études environnementales sont en cours et que le diagnostic archéologique devrait démarrer en 2024, le Grand Reims va maintenant pouvoir organiser des concertations pour faire connaître les orientations générales du projet et recueillir les observations des habitants. Le gros des travaux est programmé à partir de 2028 pour une livraison aux automobilistes en 2032.

Julien Debant



Les premiers travaux pour relier le boulevard des Tondeurs à l'A34 sont prévus en 2028. © l'Hebdo du Vendredi

ENERGIE

Le Grand Reims dit non aux éoliennes axonaises

Les parcs éoliens n'ont plus le vent en poupe en France, en particulier dans le département de la Marne, il est vrai, déjà plutôt bien doté en la matière. Une nouvelle preuve de ce rejet a été observée lors du dernier conseil communautaire du Grand Reims, le 16 novembre. Les élus étaient en effet invités à se prononcer sur la construction d'un nouveau parc situé à Mont-Saint-Martin dans l'Aisne.

Composé de cinq éoliennes de 180 mètres de haut, ce projet entre dans une phase publique de concertation, suite à l'envoi de sa présentation à sept communes limitrophes, dont trois font partie du Grand Reims : Fismes, Saint-Gilles et Mont-sur-Courville, toutes situées à quelques kilomètres du village de Mont-Saint-Martin.

Les élus de la communauté souhaiteraient que l'enquête publique se fasse dans un rayon de 6 km autour du lieu envisagé pour l'implantation des éoliennes, permettant ainsi d'inclure les trois communes du Grand Reims citées plus haut. Ils craignent en effet « l'impact paysager de ce projet, compte tenu de l'inscription par l'UNESCO de plusieurs communes du Grand Reims proches du projet éolien au bien commun Coteaux, Maisons et Caves de Champagne, patrimoine mondial ».

Et pour que toutes ambiguïtés soient levées sur leurs intentions, les élus du Grand Reims ont aussi tout bonnement émis, à une très large majorité, un avis défavorable au projet éolien du département voisin.

J.D



Le Grand Reims ne voit pas d'un bon oeil un projet de parc éolien dans le sud de l'Aisne. © l'Hebdo du Vendredi

PUBLIREPORTAGE

Huguier Frères, la tradition familiale à votre table de fête

Depuis sa création en 1901, Huguier Frères est spécialisée dans la vente de viandes de terroirs de qualité. Liée à son territoire, l'entreprise perpétue sa tradition familiale tout en s'adaptant pour vous donner le meilleur.

Avec pas moins de sept magasins, dont trois dans la Marne, et une équipe de 150 employés dévoués, l'engagement envers les éleveurs locaux et le circuit court fait la renommée d'Huguier Frères. Pas moins de 90 % de leurs produits proviennent d'éleveurs de la région et l'entreprise joue également un rôle vital auprès des collectivités du Grand Est.

En constante évolution, la société, avec à sa tête la 5e génération familiale, a adopté depuis plus de 30 ans le conditionnement de ses viandes sous-vide, garantissant une qualité supérieure, une meilleure conservation et une hygiène alimentaire optimale.

À l'approche de Noël et du jour de l'an, Huguier Frères partage cette recherche constante de qualité avec tous les gourmets, proposant une sélection de viandes et vo-



lailles crues, ainsi que des menus festifs à réserver pour vos tables de fêtes. Viandes, poissons, mignardises salées, foie gras, ballotines et galantines de volaille, cassolettes de gambas ou de ris de veau, passez commande en toute confiance, les plats seront préparés avec le plus grand soin et prêts à être récupérés juste avant vos réveillons.

Huguier Frères unie la tradition et l'innovation pour vous offrir une expérience culinaire exceptionnelle afin de célébrer de merveilleuses fêtes en famille !

- ✓ 77 Av. du Président Roosevelt, Saint Memmie
- ✓ 12, Rue Rayet Lienard, Witry-Lès-Reims
- ✓ 207 Av. de Champagne, Frignicourt

www.huguier-freres.fr



EN BREF

Reims reçoit une Équerre d'argent pour les promenades Jean-Louis Schneiter

Établi chaque année, l'Équerre d'argent est un palmarès récompensant les meilleures œuvres produites sur le territoire français parmi celles dont les maîtres d'œuvre se sont acquittés auprès du groupe de presse professionnelle Le Monde, organisateur de l'événement, du droit d'entrée demandé. Six prix sont décernés.

Si l'Équerre d'argent 2023 est allée à l'îlot Saint-Germain, un projet de 254 logements sociaux situé dans le 7e arrondissement de Paris, le jury a également distingué des lauréats dans les catégories « Habitat », « Culture », « Jeunesse et sport », « Lieux d'activité », « Espaces publics et paysagers » et « Première oeuvre ».

Les promenades Jean-Louis Schneiter ont obtenu le prix « Espaces publics et paysagers ». Imaginées par l'agence Osty et Associés Paysage Urbanisme, le site qui s'étire du parc de la Patte d'Oie au monument des martyrs de la Résistance, a été livré dans sa totalité en avril 2022.



La Game in Reims a fait le plein

Les fans de culture pop et geek ont répondu présents. La sixième édition de la Game in Reims, qui s'est déroulée samedi 18 et dimanche 19 novembre, au parc des expositions de Reims, a attiré 18 000 visiteurs, soit 1 000 de plus qu'attendu par l'organisateur, Reims Events. Nouveauté de cette édition, la vente aux enchères a permis d'écouler 1 450 lots, vendus en ligne et sur place, pour 236 000 € d'adjudications. En salle, le plus grand collectionneur français de cartes Pokemon, Romain Chat, s'est offert une rareté, un Display de 36 boosters fossile Édition 1 (pour les connaisseurs), moyennant... 50 840 € ! Mais il y en avait pour tous les goûts puisque certains sont repartis avec des trouvailles à 10 €...



LES GOURMANDISES

Rémoises



**PORTES
OUVERTES**

29 route de Bétheny - 51450 Bétheny
**VENDREDI 8 ET SAMEDI 9
DÉCEMBRE**

2 JOURNÉES
EXCEPTIONNELLES

DANS VOTRE BOUCHERIE
POUR DÉCOUVRIR NOS
PRODUITS FESTIFS

LE SAMEDI NOS
EXPOSANTS LOCAUX



**Succombez aux saveurs
du Couscous et du Tajine !**

Commandes de groupes ou occasions spéciales,
appelez-nous pour une expérience culinaire inoubliable.
Laissez-vous séduire par les parfums envoûtants et les saveurs
exquises de notre cuisine méditerranéenne du Maghreb.

Tél : 09 52 70 09 70



Sur place de 11h30 à 20h30
A emporter ou en livraison

Mille et une
graines
★★★★★
354 avis Google



Galerie commerciale Carrefour Cernay
2-16 route de Cernay - Reims - 09 52 70 09 70
www.baracouscous.com



Le Petit Carbet




Les menus des fêtes sont en préparation !




33 av. G. Clémenceau - Reims - 03 26 35 49 58 - www.lepetitcarbet.fr

Un Noël gourmand...

MAÎTRE ARTISAN CHOCOLATIER




F. Lefèvre
chocolaterie champenoise

8 rue du Mont César - Saint-Brice-Courcelles
chocolaterie-champenoise.com

09 67 12 08 40



Champion de France du Dessert

ESPACES VERTS

Lancement de la concertation sur le futur parc du Bois d'Amour



Le parc doit notamment être aménagé sur le site du Terrain de séjour du Bois d'Amour, aujourd'hui fermé. © l'Hebdo du Vendredi

Pour tenir l'objectif de proposer à 300 m du logement de chaque habitant un espace public de détente et de loisir, une nouvelle réunion publique de concertation est programmée samedi 25 novembre, à 10 h, aux serres municipales de la ville de Reims (1, rue du Bois d'Amour), afin de présenter le travail mené sur la création du parc du Bois d'Amour. Cet espace se compose de deux parcelles desservies par la rue de Tinquieux, en retrait de l'avenue de Paris. La rue Édouard-Rondot, qui dessert des jardins familiaux, sépare, à sa gauche, une parcelle boisée propriété de la municipalité de 5 600 m² et, à sa droite, un terrain accessible au public, propriété du Grand Reims et occupant 2 500 m². La réflexion conduite pour réhabiliter le site est de répondre à une attente recueillie sur la plateforme Inventons le Reims d'après : celle de proposer un petit parc bucolique intergénérationnel. Ainsi, du 27 novembre au 22 décembre, les habitants pourront choisir l'ambiance végétale et les types d'équipement pour le futur parc du Bois d'Amour, dont l'aménagement devrait s'effectuer en 2024 et 2025.

Julien Debant

DÉCHETS

Face aux décharges, le Grand Reims crée une brigade environnementale



Cette brigade aura pour objectif de mettre fin à l'impunité des auteurs de dépôts sauvages © l'Hebdo du Vendredi

Face à la multiplication des dépôts sauvages observés sur l'ensemble du territoire du Grand Reims, la communauté urbaine a voté en faveur de la création d'une brigade environnementale. Cette décision fait suite à un état des lieux qui a mis en lumière les difficultés de nombreuses communes à traiter cette problématique, tant au niveau des coûts que des moyens. Les élus espèrent ainsi pouvoir mettre fin « à l'impunité des auteurs de dépôts sauvages » et « aux dossiers classés sans suite ». La brigade environnementale sera donc composée de gardes champêtres. En plus de ceux mis à disposition par les différentes communes du Grand Reims, deux autres vont être recrutés spécifiquement pour cette mission. Ils auront pour objectif d'identifier les contrevenants, pour refacturer les prestations d'enlèvement, et de communiquer sur la démarche, pour dissuader de potentiels auteurs de ce type d'infractions. Le budget annuel de fonctionnement de cette brigade, lié au recrutement de deux gardes champêtres ainsi que les moyens mobiles et matériels qui leur sont alloués, est estimé à 100 000 € chaque année.

J.D

DÉCHETS

Pour mieux trier le verre, Reims teste le dispositif Cliiink



Le coût en 2022 d'une tonne d'ordures ménagères était de 239 € HT contre 69 € HT pour une tonne de verre. © Ville de Reims

Afin de répondre aux futures exigences réglementaires et parce que chaque année une poubelle à ordures ménagères contient encore en moyenne 8 kg de verre par habitant, le Grand Reims souhaite augmenter sa collecte dans les zones où le geste du tri est encore peu ou mal réalisé. Pour ce faire, la communauté urbaine a choisi de tester le dispositif Cliiink sur deux grands secteurs : Europe-Chemin Vert et Orgeval-Neufchâtel-Laon-Zola. « Le principe pour l'utilisateur est simple, assure la communauté urbaine. Il s'inscrit sur le site cliiink.com et s'identifie ensuite sur son conteneur à verre à l'aide de son smartphone, puis il dépose son verre et des points sont automatiquement crédités sur son compte ». Ces derniers peuvent alors être transformés en cadeaux auprès des partenaires de l'opération ou utiliser pour faire un don à une association. À terme, selon le retour d'expérience de cette initiative, il pourra être envisagé de déployer ce dispositif sur d'autres secteurs du territoire du Grand Reims.

J.D

EN BREF

L'ambassadeur de Suède bientôt en conférence à Reims

Dans le cadre du cycle de conférences Les Entretiens de Reims, Hakan Akesson, ambassadeur en France de la Suède, sera à Reims le jeudi 30 novembre. Au sein du campus de Sciences Po, il viendra évoquer les principales réalisations de la présidence suédoise du Conseil de l'Union européenne, assurée entre janvier et juin de cette année, et les défis que l'Europe rencontre alors que les alliances internationales évoluent. La Suède s'était fixé six priorités : la sécurité, la compétitivité, la transition écologique, les valeurs démocratiques et l'État de droit.



© Ninni Andersson

Vente aux enchères de vins et spiritueux à Reims

La maison de ventes Chativesle (49, rue Gosset, à Reims) accueille, ce vendredi 24 novembre, à partir de 19 h, la traditionnelle vente aux enchères de champagnes, vins et spiritueux de la licence professionnelle commerce international des vins et spiritueux. À l'occasion de cette 12e édition, les étudiants de l'Université de Reims et d'Avize Viti Campus ont rassemblé une centaine de lots, issus de prestigieux vignobles français et étrangers. L'an passé avait marqué un record : 110 lots vendus pour 12 000 €, réinjectés dans un voyage d'études en Italie.

Un marché des artisans d'art spécial « Éclats d'Art »

Organisé par la Chambre de métiers et de l'artisanat de la région Grand Est, le marché des artisans d'art tient son dernier rendez-vous de l'année ce dimanche 26 novembre. Une nouvelle fois, plusieurs milliers de visiteurs sont attendus de 10 h à 18 h sous les halles du Boulingrin, pour rencontrer ceux qui pratiquent les métiers d'art, soit plus de soixante artisans venus de toute la région et au-delà.

Cette édition permettra de découvrir en avant-première les créations des participants sélectionnés par la ville de Reims au 17e concours Éclats d'Art. À noter que les 32 œuvres en compétition seront ensuite exposées à l'office de tourisme du Grand Reims (6, rue Rockefeller) et à l'espace Reims Commerce (22, rue Carnot), du mardi 28 novembre au jeudi 11 janvier.

CIRCUITS - CROISIÈRES - SÉJOURS - FESTIVALS - TRANSPORTS*

Au départ de votre ville A partir de 349€

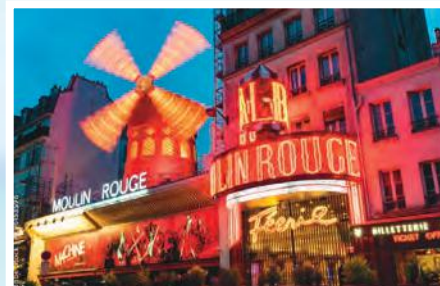
**FRANCE - AUTRICHE - HOLLANDE - ITALIE - GRÈCE - SARDAIGNE - CORSE - BELGIQUE - PORTUGAL - ANGLETERRE - IRLANDE
LUXEMBOURG - CROATIE - MONTÉNÈGRE - ESPAGNE - VIETNAM - TUNISIE - THAILANDE - MEXIQUE - MAROC - CANADA...**

**Transferts compris
+ délégué
+ formule tout inclus**



A la journée A partir de 54€

**SPECTACLE - CABARET - MUSÉE - PARC FLORAL - PARC À THÈME - FESTIVAL - FOIRE - CHÂTEAU - CONCERT - ÉMISSION TV
SALON - SOIRÉES - CASINO - BORD DE MER - SHOPPING - AQUARIUM - ZOO - CROISIÈRE - MARCHÉ DE NOËL - HIPPODROME...**



RETROUVEZ TOUT NOTRE PROGRAMME :



**Réservations au 03 26 02 02 32 Autocars, Avions et Bateaux au départ de votre ville
Du lundi au vendredi de 9h à 18h - Zac des Longérons - 51170 Fismes
contact@carsdelannoy.com - www.carsdelannoy.com**



CONFÉRENCE

Les toilettes publiques au menu de Sciences Po

Depuis trois ans, un partenariat réunit la médiathèque Jean-Falala et la bibliothèque du campus Sciences Po afin d'ouvrir à la population rémoise les champs de recherche et d'études de l'établissement. Plusieurs conférences gratuites et ouvertes à tous ont ainsi déjà été données, sur la géopolitique nord-sud, le racisme en France ou encore le nucléaire. La prochaine est prévue le vendredi 1er décembre, à 18 h 30 à la médiathèque Jean-Falala, et portera sur un thème plutôt surprenant : les toilettes publiques.

Sujet habituel de plaisanteries ou d'agacements, les petits coins voient aussi converger une partie des grands problèmes du monde. Combien de centaines de millions de personnes sont encore contraintes à la défécation à ciel ouvert ? Les toilettes sèches, au nom du souci écologique, remplaceront-elles celles à chasses d'eau ? Les WC de demain seront-ils déconnectés des réseaux d'égout et connectés à internet pour les examens médicaux ?

Autant de questions très sérieuses qui trouveront des éléments de réponse grâce au concours de Julien Damon, enseignant à Sciences Po et à l'École des Ponts, président de l'Observatoire national de la pauvreté et de l'exclusion sociale et auteur d'une trentaine d'ouvrages sur les questions sociales et urbaines, dont « Les Toilettes publiques. Essai sur les commodités urbaines ».



Les toilettes publiques concentrent certains problèmes du monde. © l'Hebdo du Vendredi

Julien Debant

HANDICAP

L'Arche construit un tiers-lieu inclusif et solidaire

Fédération reconnue d'utilité publique regroupant une quarantaine d'associations en France et près de cent soixante dans le monde, l'Arche continue de grandir à Reims au bénéfice des personnes porteuses d'un handicap mental.

Disposant déjà d'un service d'accueil de jour, réparti sur deux sites, de trois foyers de vie et d'hébergement, mais aussi de quatre studios de semi-autonomie, l'antenne rémoise va bientôt pouvoir ajouter à son offre une salle « solidaire ». La première pierre symbolique vient d'être posée sur le site de son service d'accueil de jour situé dans le quartier Clairmarais. « Une salle solidaire est un lieu de partages et de rencontres avec et pour les personnes accueillies par l'association à Reims, indique Mérédic Furon, directeur de l'Arche à Reims. L'objectif est aussi d'attirer des partenaires, des associations et des entreprises privées à venir utiliser les lieux pour leurs événements, tout en vivant l'expérience de la rencontre avec des personnes porteuses de handicaps ».

D'une capacité d'une centaine de personnes, cette salle pensée, pour être « chaleureuse et conviviale » sera dotée d'un espace ouvert sur un grand jardin arboré. « On souhaite un lieu tourné vers les autres, comme un tiers-lieu inclusif et solidaire au cœur de la cité. » Les travaux ont débuté en septembre dernier et consistent à rénover entièrement un ancien séchoir datant du siècle dernier et qui abritait, jadis, des enfants en situation de précarité. Le coût de cette opération, à la fois sociale et patrimoniale, se monte à 540 000 €, en grande partie financé par des fonds privés, via notamment des dons effectués par de grandes entreprises rémoises. Environ 20% de cette somme doit d'ailleurs encore être trouvée pour finaliser ce projet dont l'ouverture est espérée à la fin du printemps 2024.



La première pierre a été posée vendredi 10 novembre. © DR

J.D

✓ Infos : arche-reims.org

EN BREF

Le stade Delaune de Reims revisité par une IA

Le compte Twitter de la Ligue 1 a publié plusieurs images de stades d'équipes françaises, revisités par une intelligence artificielle. Irréalistes, mais magnifiques, les enceintes intègrent des éléments du patrimoine de la ville ou du club concerné. On y retrouve le Parc des Princes de Paris habillé d'une tour Eiffel, le stade Vélodrome de Marseille transformé en basilique dédiée à la Bonne Mère ou encore le stade Auguste-Delaune, cerné par la cathédrale de Reims.



Vie étudiante : retour de Party on ice à l'UCPA Sport Station du Grand Reims

L'association Reims Campus organise une nouvelle soirée patinoire le mercredi 29 novembre, à l'UCPA Sport Station. De 20 h à minuit, de nombreuses animations seront proposées : élection du plus beau pull de Noël, DJ set, dégustations (crêpes, gaufres ou encore chocolat chaud offerts) et jeux sur la glace. Les places, réservées aux étudiants, sont gratuites sur inscription via le site internet de Reims Campus : reims-campus.fr.

Rendez-vous au Forum avenir étudiant de Reims

La 28e édition du Forum avenir étudiant se tient ce vendredi 24 novembre, de 9 h à 16 h 30, et samedi 25 novembre, de 10 h à 17 h, au Parc des expositions de Reims. Des milliers de lycéens y sont attendus par plus de 150 établissements qui présentent 800 formations de l'enseignement supérieur, à suivre à Reims, en Champagne-Ardenne, ainsi que dans d'autres régions. Au programme : conférences, entretiens d'orientation gratuits avec des experts pour les élèves et leurs parents, etc. Infos sur studyrama.com. Entrée libre.

Collecte de Noël au profit des enfants du Foyer Saint-Remi

Plusieurs partenaires s'associent dans l'organisation d'une collecte de jouets et livres au bénéfice des enfants hébergés au Foyer Saint-Remi. Débutée le 13 novembre, cette opération se poursuit jusqu'au vendredi 15 décembre, avec la possibilité de venir déposer vos cadeaux dans les locaux d'Infos Jeunes Grand Est, situés au 41, rue de Talleyrand à Reims.

Lingorama
LINGE DE MAISON

Du 20 au 29 NOV. 2023

JUSQU'À

-50%*

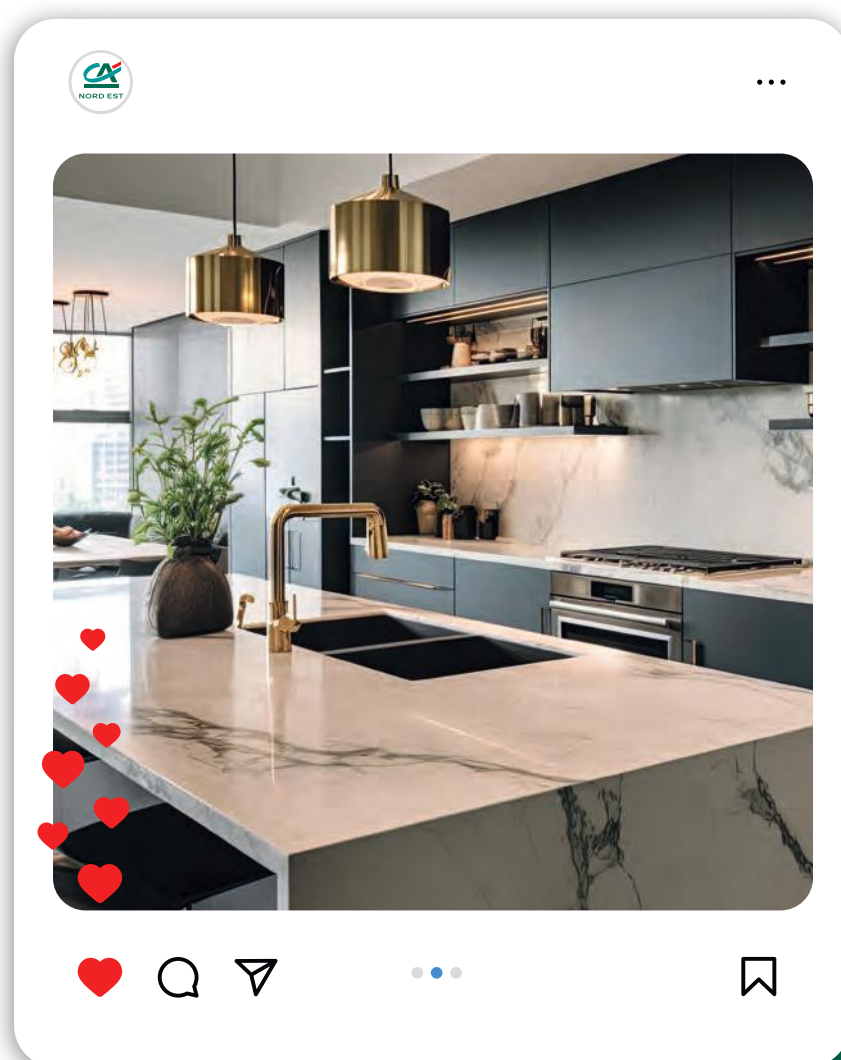
BLACK FRIDAY

REIMS - ESPACE MURIGNY

* Sur les articles signalés en magasin

PRÊT CONSO

VOUS ALLEZ AIMER PARTAGER VOTRE NOUVELLE CUISINE !



10
MINUTES
**POUR FINANCER
VOTRE PROJET !**



DÉMARRER
MA SIMULATION

AGIR CHAQUE JOUR DANS VOTRE INTÉRÊT
ET CELUI DE LA SOCIÉTÉ



NORD EST

Un crédit vous engage et doit être remboursé. Vérifiez vos capacités de
remboursement avant de vous engager.



Offre réservée aux particuliers pour un prêt personnel. Sous réserve d'étude et d'acceptation définitive par votre Caisse Régionale, prêteur. Vous disposez d'un droit de rétractation. Ce contrat est distribué par votre CAISSE RÉGIONALE DE CRÉDIT AGRICOLE MUTUEL DU NORD EST Société coopérative à capital variable - Agréée en tant qu'établissement de Crédit - Société de courtage d'assurances - Prestataire de services d'investissement agréé et contrôlé par l'Autorité de Contrôle Prudentiel et de Résolution, 4 place de Budapest, 75436 PARIS Cedex 09 - Siège social : 25, rue Libergier - 51088 REIMS CEDEX - Tél. 03 26 83 30 00 - Télécopie 03 26 83 30 09 - N° SIREN 394 157 085 RCS Reims - N° ORIAS 07 022 663 - T.V.A. : FR42 394157085 - N° ADEME (Agence de l'Environnement et de la Maîtrise de l'Energie) : R234269_03LRBN

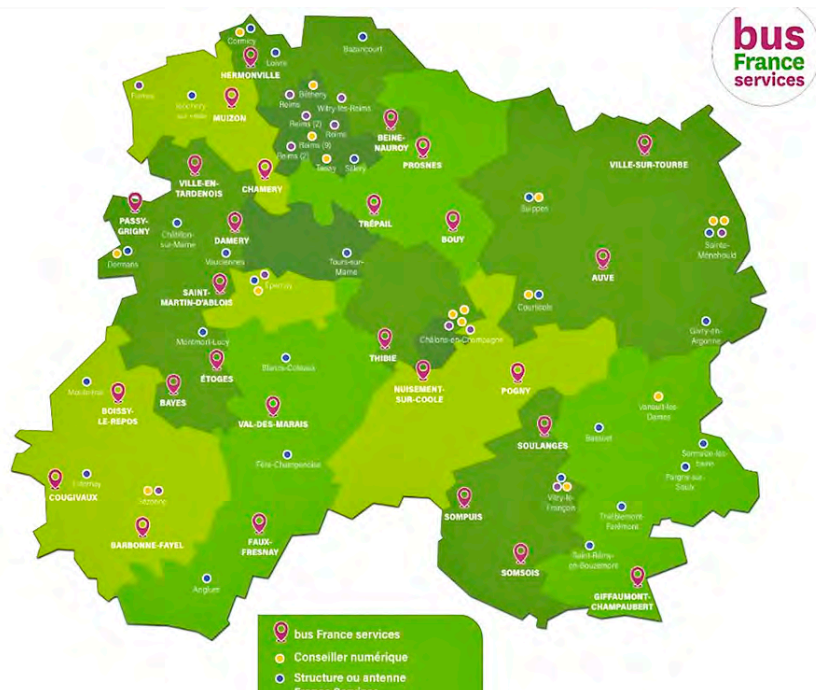
* Coût de connexion selon opérateur.

SERVICES PUBLICS

Le Bus France services a débuté sa tournée dans la Marne

Porté par le département de la Marne, ce dispositif, qui complète le réseau France services déjà existant, vise à accompagner les habitants les plus éloignés des services publics. 27 communes sont visitées chaque mois, dont sept du Grand Reims.

Présumé lors de la Foire de Châlons, le Bus France services sillonne, depuis le lundi 6 novembre, le département de la Marne, afin d'aller à la rencontre de ses habitants, notamment les plus isolés et les plus fragiles, pour leur proposer un large panel de services publics et les accompagner dans leurs démarches administratives du quotidien. Ce dispositif au budget de 250 000 € vient compléter l'offre du réseau France services initié par le gouvernement en 2019. Dans la Marne, le réseau se compose de 18 Maisons France services et 26 points d'accès. Cependant, certains territoires restent encore trop éloignés du réseau France services, principalement en milieu rural, d'où la création d'un Bus France services qui fait donc le tour du département. Ce véhicule itinérant est en fait une véritable Maison France services mobile. Il est équipé d'une connexion internet ainsi que de matériels informatiques (ordinateurs, imprimantes, scanners...). Ses missions principales sont d'apporter : une information aux usagers, de l'aide pour la



Chaque mois, la tournée visite 27 communes de la Marne. © DR

réalisation des démarches en ligne, de l'accompagnement au numérique pour en favoriser l'apprentissage et en développer les usages. A son bord, le public est accueilli avec ou sans rendez-vous par deux travailleurs sociaux, une chargée d'accueil et d'accompagnement et un agent dépendant de la CSD du territoire concerné.

« Je suis heureux d'entamer ma mandature avec ce projet qui me tient particulièrement à cœur, s'est réjoui Jean-Marc Roze, nouveau président du département de la Marne. À travers le Bus France services, notre volonté est d'apporter des services publics dans les territoires ruraux. Aller à la rencontre des citoyens, lever les freins liés à

la mobilité, réduire la fracture numérique, faciliter l'accès aux démarches administratives : le Bus France services incarne pleinement la mobilisation de notre collectivité pour accompagner au quotidien les Marnais les plus isolés et les plus fragiles. »

Au total, 27 communes sont desservies par ce bus, dont sept du Grand Reims, à raison d'une demi-journée par mois. Elles ont été choisies, car elles sont situées au cœur des secteurs qui sont aujourd'hui moins dotés en services publics.

Julien Debant

✓ Planning de la tournée : marne.fr/les-actions/developpement-local-et-solidarite-du-territoire/bus-marne-services

Les 27 communes desservies par le Bus France services

Constituant un bassin de vie d'environ 16 000 habitants, les 27 communes marnaises accueillant le Bus France services sont : Auve, Barbonne-Fayel, Baye, Beine-Nauroy, Boissy-le-Repos, Bouy, Chamery, Courgivaux, Damery, Étoges, Faux-Fresnay, Giffaumont-Champaubert, Hermonville, Muizon, Nuisement-sur-Coole, Passy-Grigny, Pogny, Prosnes, Sompuis, Somsois, Soulanges, Saint-Martin-d'Ablois, Thibie, Trépail, Val-des-Marais, Ville-en-Tardenois et Ville-sur-Tourbe.

LOGEMENT

A Reims, 2 000 étudiants hébergés par le Crous

Acteur majeur de la vie étudiante, le Crous Champagne-Ardenne accompagne les élèves inscrits dans un établissement supérieur de l'académie de Reims, dans la cité des sacres, mais aussi à Châlons, Charleville et Troyes. L'une de ses principales missions est de proposer des hébergements à des tarifs accessibles. En la matière, l'offre du Crous se compose de 17 résidences rassemblant au total 2 445 lits. La dernière née vient tout juste d'être inaugurée à Reims qui accueille 80 % du parc de logements étudiants du Crous.

Imaginé par l'architecte Jean-Michel Jacquet, la résidence a ouvert ses portes lors de la dernière rentrée au pied du campus de Croix-Rouge. Baptisé « La Muire », rappelant ainsi la présence non loin de là de la petite rivière éponyme, ce bâtiment abrite 150 logements de type studio : 142 d'environ 16 m² et huit de 22 m² accessibles aux personnes à mobilité réduite. Il est aussi doté d'un parking en sous-sol pour les voitures et les vélos, d'une salle commune, d'une laverie et de casier connecté. « À l'origine, cette résidence devait être conçue en un seul bloc, mais je l'ai pensé pendant le confinement, si bien que le choix a été fait de scinder le bâtiment en deux parties, reliées par un espace d'accueil, indique Jean-Michel Jacquet. L'objectif était ainsi de proposer des espaces extérieurs plus agréables ». L'ensemble, qui aura demandé un investissement de 8,5 M€, est tourné vers les paysages de la Montagne de Reims.



La nouvelle résidence est située aux portes du campus Croix-Rouge à Reims. © l'Hebdo du Vendredi

Voyages Guilloux

Besoin de changer d'air ?
Un jour, un week-end, une semaine
Laissez-vous inspirer !

Les Soldes à Troyes
20.01.2024

Carnaval de Venise
Du 09 au 14.02.2024

Salon de l'agriculture
Porte de Versailles
24.02.2024 ou 29.02.2024

L'Andalousie authentique
Du 26.02.2024 au 02.03.2024

Holiday On Ice
Dôme de Paris
03.03.2024

Journée en Champagne
Kabaret K
14.03.2024

Cité Internationale de la Langue Française et Port aux Perches
14.03.2024

Michel SARDOU
Paris La Défense Arena
16.03.2024 ou 17.03.2024

Journée libre au Touquet
06.07.2024

Week-end à Europa Park
2 jours
Du 06 au 07.07.2024

Versailles
La Sérénade Royale et les Grandes Eaux Nocturnes
13.07.2024

Le Puy du Fou
3 jours
Du 20 au 22.07.2024

La Cassine VENDRESSE
03.08.2024

Fête des Dahlias
Sélestat
10.08.24

Croisière sur le Rhône
Du 07 au 12.08.2024

Séjour BERLIN
Du 09 au 13.09.2024

Braderie de LILLE
15.09.2024

Le Moulin Rouge - PARIS
23.03.2024

Les Cerfs-Volants
Berck sur Mer
20.04.2024 ou 27.04.2024

KEUKENHOF
Pays Bas
28.04.2024

KIRRWILLER
Alsace
12.05.2024

Journée au Luxembourg
09.06.2024

La Croatie
Du 23.06.2024 au 01.07.2024

Journée Parisienne
Déjeuner Tour Eiffel et croisière
23.06.2024

Verdun son et lumière
29.06.2024

Decouvrez l'ensemble de nos voyages sur notre catalogue en ligne

21 Bis, Rue du 152ème RI - 08300 Rethel
03 24 38 42 39 - voyages-guilloux.fr

Deleães



Coupe (noir & or)
510g 43.45€



Trio et son support bois 28cm
395g 58.25€



Valisette en carton et cuir
1180g 57.10€



Feuille or en bois
26cm 150g 26.00€



Boule chocolat
noir, blanc ou lait
7cm 5.00€



Assiette décor coeur
12cm 115g 23.35€
17cm 220g 35.70€

20 rue Cérés - Reims centre
03 26 47 56 35

www.deleans.net deleans@hotmail.fr

Studio Photo Deleães
06 81 98 58 38

www.studio-deleans.fr

Deléans



Composition Gourmande
555g 59.10€



Ballotin Chocolats
250g 23.50€
375g 34.25€
500g 47.00€
750g 70.50€
Kg 94.00€



Sapin 10cm 9.95€
Chocolat noir, lait
ou biscuit rose



Saint Nicolas
12cm 3.95€



Coupelle trio 25cm
140g 21.00€



Carrés gourmands
x20 18.50€

**Deléans l'histoire du savoir faire
alliant la gourmandise à la passion depuis 150 ans**

Deleães



Ecrin dégustation

280g 42.00€

420g 57.00€

670g 86.00€



Cerise à l'Armagnac dénoyautée coque chocolat noir

x11 20.50€

x17 31.90€



170g

220g



Mug Fleuri

chocolats 25.20€

Eclats 24.80€



Coupe en métal

18cm 290g 45.70€

25cm 860g 71.80€



Plateau carton

255g 29.90€

20 rue Cérés - Reims centre

03 26 47 56 35

www.deleans.net

deleans@hotmail.fr

Studio Photo Deleães

06 81 98 58 38

www.studio-deleans.fr

Deléans



Convive 4.70€
4 chocolats



Père Noël chocolat
noir ou lait



17cm	125g	10.60€
21cm	225g	15.70€



Composition
Tuiles mélangées
550g 34.50€



20 rue Cérés - Reims centre
03 26 47 56 35

Studio Photo Deléans
06 81 98 58 38

www.deleans.net deleans@hotmail.fr www.studio-deleans.fr

Le Mont-Blanc

Superposition de meringue française croustillante,
surplombée d'une chantilly vanillée qui cache
une ganache chocolat noir 70 % ou une crème de marron



	Chocolat	Marron
4 pers	20.00€	24.00€
6 pers	30.00€	36.00€
8 pers	40.00€	48.00€

(Vendu congelé)

Sur commande **UNIQUEMENT**
au 03 26 47 56 35

FORMATION

Une ministre pour une première sur la réforme du lycée professionnel

C'est au lycée Stéphane-Hessel d'Épernay qu'a été actée, lundi, une importante transformation de l'enseignement professionnel. Carole Grandjean, ministre chargée de ce dossier, a signé une convention liant l'État et le Grand Est, une première nationale.

On a confiance en vous, d'abord parce que vous êtes Lorraine, et qu'on apprécie particulièrement les Lorrains, et puis parce qu'on est sur la même longueur d'onde et qu'on partage une même ambition pour les lycées professionnels et notre jeunesse. » La bise chaleureuse que le président du Grand Est, Franck Leroy, a échangé avec la ministre déléguée chargée de l'Enseignement et de la Formation professionnels, Carole Grandjean, s'est prolongée par des mots laudateurs au moment de signer la première convention sur la transformation de la carte des formations en lycée professionnel, lundi, à Épernay. Une voie qui concerne plus de 620 000 jeunes, soit un lycéen sur trois. Sur les terres de Franck Leroy, l'ancienne députée de Meurthe-et-Moselle (40 ans), entrée au gouvernement en juillet 2022, est venue présenter l'un des axes forts de la réforme des lycées pro-



Carole Grandjean (à droite) accueillie par Franck Leroy et Christine Mazy, lundi, à Épernay. © l'Hebdo du Vendredi

fessionnels voulue par Emmanuel Macron. La carte des formations, jusqu'ici arrêtée chaque année par les régions, deviendra, dès septembre 2024, une carte dynamique d'ouvertures et de fermetures sur trois ans. « L'objectif, c'est que les formations les moins intéressantes soient repensées, par forcément fermées, a assuré la ministre déléguée, avançant un chiffre : 6 % d'évolution des formations chaque année dans le Grand Est, contre 1 % auparavant. Nous souhaitons proposer davantage de parcours at-

tractifs et cohérents avec l'activité économique des territoires. Les lycées professionnels ont toute leur part à prendre dans les grandes transitions et les défis de demain. » Parmi les chantiers d'avenir, Franck Leroy a évoqué quelques pistes locales. Comme l'électrification de l'automobile, rappelant que 25 % des voitures fabriquées en France l'étaient dans le Grand Est, ou la construction probable de deux réacteurs nucléaires à Nogent-sur-Seine (Aube). « Il va falloir adapter notre offre de formation à

ces enjeux très importants », a estimé le patron du Grand Est.

Le lycée Stéphane-Hessel a déjà entendu le message. « On avait trois apprentis en 2020, on en a maintenant 30. C'est une vraie volonté politique de l'établissement », a vanté, face à la ministre déléguée, Olivier Leloux, proviseur du lycée d'Épernay, qui compte, depuis la rentrée, un bac sciences et technologies de l'hôtellerie et de la restauration (STHR), avec dix lycéens. « C'est une réponse à la demande du territoire où la fréquentation touristique est exponentielle. Notre volonté est d'avoir 150 jeunes dans cette filière d'ici 4 à 5 ans », a livré le chef d'établissement.

Afin de sortir de statistiques peu flatteuses pour le lycée pro, notamment que moins d'un bachelier professionnel sur deux s'insère dans l'emploi six mois après l'obtention de son diplôme, la réforme promet de mettre en adéquation les formations avec les besoins des employeurs. « Je pense que lier le monde économique et l'enseignement professionnel, c'est le bon sens même, a assumé Franck Leroy. Certains nous reprochent de livrer les jeunes à l'entreprise, comme si on les livrait au grand méchant loup, mais cette réforme est parfaitement fondée. » Ce n'est pas l'avis des principaux syndicats de la voie professionnelle qui appellent à une mobilisation le 12 décembre pour exiger le retrait de la réforme.

Simon Ksiazienicki

MANIFESTATION

Une centaine d'agriculteurs attendus à Châlons ce vendredi

Depuis peu, les panneaux de plusieurs communes marnaises sont volontairement inversés par la Fédération départementale des syndicats d'exploitants agricoles (FDSEA) pour relayer l'opération nationale intitulée « On marche sur la tête ». « On retourne simplement les pancartes en informant les municipalités en amont, précise Carole Meilleur, responsable de la communication. On s'engage à les remettre dans le bon sens d'ici le 1er décembre. »

Les agriculteurs marnais sont également appelés à manifester ce vendredi 24 novembre à Châlons pour exhorter l'État à prendre des mesures concrètes en faveur du made in France et de la souveraineté alimentaire. « Le pays importe 50 % de ce qu'il consomme. Les accords de libre-échange et les contraintes imposées sur les exploitations, toujours plus nombreuses, ne font qu'accroître cette tendance. »

L'organisation syndicale espère mobiliser entre 100 et 200 exploitants. Ils rejoindront la ville-préfecture en voiture et en tracteur à partir de 9 h 30 et convergeront vers la porte Sainte-Croix puis la rue Carnot, où ils gareront leurs engins. Une rencontre entre le préfet, la FDSEA et les Jeunes agriculteurs de la Marne se tiendra en fin de matinée. Pas de barrage filtrant, mais les artères menant jusqu'à la préfecture risquent d'être encombrées, notamment la zone Croix-Dampierre, les allées Paul-Doumer, les avenues du général de Gaulle et de Metz. La manifestation s'accompagnera d'une distribution de pommes - produites en local, naturellement ! - aux automobilistes.



Les agriculteurs stationneront leurs engins devant la préfecture pour défendre le made in France. © l'Hebdo du Vendredi

Sonia Legendre

RÉPUBLIQUE FRANÇAISE
Liberté
Égalité
Fraternité

greta
MARNE

FORMATION HABILITATION ELECTRICITE

POURQUOI ?
Tout travailleur (salarié ou indépendant) travaillant à proximité ou en contact direct avec l'électricité doit être « habilité », Recyclage tous les 3 ans.

COMMENT ?
Formation sur nos centres : à Reims, Châlons-en-Champagne, Sézanne, Épernay, Vitry-le-François ou en entreprise.

POUR QUI ?

- **Personnel n'effectuant pas de travaux électriques ou chargé de chantier** travaillant au voisinage d'ouvrages et d'installations électriques.
- **Formation initiale** pour personnels réalisant en basse tension des consignations, travaux ou interventions sur des installations électriques.
- **Personnel devant réaliser des manœuvres d'exploitation ou des manœuvres d'urgence** sur des installations électriques basse tension.

Inscrivez-vous dès maintenant !
03 26 84 55 40
contact@gretamarne.com
www.gretamarne.com

INDUSTRIE

Inquiétude autour d'un projet d'usine de bitume au sud d'Épernay

La société Pothelet de Pierry envisage d'agrandir son Écopole de Champagne et de lui associer une centrale d'enrobage à chaud. Les habitants de Monthelon craignent la pollution sonore, visuelle et olfactive au cœur des vignes.

La salle des fêtes de Monthelon a fait le plein. Le 15 novembre, plus d'une centaine de personnes ont assisté à la présentation du projet porté par l'entreprise de travaux publics Pothelet, qui vise à transformer sa plateforme de tri, de recyclage et de vente de matériaux inertes (béton, gravats, enrobés...), située le long de la route départementale 40. Entre vignes et terres agricoles, l'Écopole de Champagne compte également une centrale à béton depuis le début de l'année.

La société basée à Pierry a déposé une demande de permis de construire pour y développer un site de broyage et compostage des déchets verts, un bâtiment de collecte des déchets plastiques et surtout une centrale d'enrobage à chaud, soit une installation industrielle qui produit du bitume. Et c'est ce dernier point qui cristallise les inquiétudes, lesquelles ont d'abord été exprimées lors



L'Écopole de Champagne compte déjà plusieurs installations, entre Monthelon et Pierry.

de l'enquête publique ouverte le mois dernier. « Il ne fait aucun doute que les touristes n'espèrent pas sentir, voir et entendre l'activité d'une centrale d'enrobage en sillonnant la route touristique du Champagne », fait remarquer un habitant. Alors que le passage de camions et l'activité existante rend déjà le secteur bruyant et poussiéreux, une autre riveraine pointe du doigt un projet qui va « augmenter ces nuisances visuelles, sonores, olfactives. » Le futur site sera ouvert du lundi au samedi, mais « l'exploitation sera amenée à fonctionner certains dimanches et

jours fériés », précise Pothelet dans sa demande d'enregistrement soumise à la préfecture. L'entreprise de construction et de démolition met également en avant que son activité est essentielle en contribuant au recyclage de matériaux qui sont réemployés sur d'autres chantiers.

Pas suffisant pour convaincre le collectif du Marais qui s'est constitué autour d'une agricultrice et vigneronne, propriétaire d'un gîte situé à moins de 100 mètres de la plateforme. Sa pétition lancée le mois dernier dénonce « une pollution olfactive

quotidienne jusqu'à 10 km aux alentours », « une pollution sonore liée au fonctionnement de l'équipement, des camions et engins », « une rotation quotidienne de minimum 80 camions » et enfin un projet « qui rejettera dans l'atmosphère une quantité de produits toxiques pour l'humain et l'environnement ». Plus de 350 personnes ont signé le document et espèrent faire pression sur la préfecture de la Marne.

De leur côté, le maire de Monthelon, Cédric Pienne, et son équipe ont émis un avis favorable au projet, sous réserve qu'Écopôle de Champagne améliore l'état de propreté de la route et la gestion des poussières.

Simon Ksiazienicki

À Reims, 15 000 signatures contre un projet similaire

À quelques centaines de mètres du centre commercial E.Leclerc de Saint-Brice-Courcelles, au nord de Reims, la société de terrassement Kentsel espère également construire une usine d'enrobage. Validé par la municipalité et la Direction régionale de l'environnement (Dréal), le projet rencontre néanmoins des oppositions. La pétition portée par plusieurs associations locales a ainsi récolté près de 15 000 signatures.

ARMÉE

4 000 militaires dans la Marne pour le projet Scorpion

Adoptée dans sa version finale en juillet par l'Assemblée nationale, la nouvelle loi de programmation militaire se dote d'un budget de 413 milliards d'euros pour la période 2024-2030. Soit 30 % de plus que la précédente et de quoi financer le renouvellement des capacités de combat du pays face au contexte international qu'on connaît.

Depuis le 13 novembre, un exercice interarmes technico-opérationnel d'ampleur s'organise aux camps de Mourmelon, Suippes, Mailly-le-Camp (Aube) et Sissonne (Aisne). Il s'inscrit dans le cadre du projet d'armement

Scorpion (comme synergie du contact renforcée par la polyvalence et l'infovalorisation) de l'Armée de terre et réunit 4 000 militaires armant plus de 500 véhicules, issus pour la plupart de la 6e BLB (Brigade légère blindée) que composent six régiments d'infanterie, d'artillerie de marine et de génie. Objectif : expérimenter puis valider le déploiement complet d'une brigade numérisée intégrant le nouveau modèle de combat du programme Scorpion.

L'exercice se poursuivra jusqu'au 3 décembre dans la Marne et les départements voisins. Il alterne entre manœuvres sur le terrain, tests simultanés pour éprouver le Système d'information des armées de commandement et de contrôle (SIA C2) et conduites d'engins blindés modernes tels que le Jaguar, dont est équipé le 1er régiment de cavalerie étranger, présent sur le projet avec son détachement allié belge. Plus d'informations dans notre prochaine édition.



Le détachement belge du 1er régiment étranger de cavalerie participe à l'exercice Scorpion dans la Marne. © 1er REC

MÉDIA

Le Carrefour d'Épernay épinglé par Cash Investigation

Quand un commerce passe à la télévision, cela fait généralement la fierté de ses propriétaires, mais ce n'est pas le cas du Carrefour d'Épernay. Pour son enquête « Le monde merveilleux des ultra-riches », diffusée 16 novembre sur France 2, le magazine Cash Investigation s'est penché sur le groupe de la grande distribution et son PDG, Alexandre Bompard, dont la rémunération a augmenté de 26 % depuis 2018, pour atteindre 9,2 M€ (tous avantages confondus) en 2022. Dans la même période, les effectifs de Carrefour sont passés de 115 000 à 85 000 en France, notamment grâce à la location-gérance. Ce système permet de confier la direction d'un magasin Carrefour à un gérant indépendant qui, en échange, verse une redevance au groupe et récupère la gestion de la masse salariale. Ainsi, 20 000 salariés et 204 enseignes sont sortis du groupe en six ans.

C'est là qu'intervient le Carrefour d'Épernay. L'équipe de « Cash investigation » s'est rendue dans la capitale du champagne, à la rencontre d'anciennes salariées, licenciées par le locataire-gérant. Comme cette ex-hôtesse d'accueil, 31 ans de boîte et virée un an et demi après le passage en location-gérance. La quinquagénaire, marquée par cet épisode, apparaît en pleurs sur le parking du supermarché sparnacien. En trois ans, la masse salariale de l'établissement aurait diminué de 25 %. La société AC2M Distribution de Cédric Lecerf, qui apparaît brièvement à l'écran, a d'ailleurs été condamnée par le tribunal de prud'hommes pour licenciement « sans cause réelle et sérieuse » et « vexatoire » dans un cas et pour « préjudice moral » dans l'autre. Des dossiers sont toujours en cours.



Depuis octobre 2020 et le placement en location-gérance de l'hypermarché, le climat social s'est tendu. © l'Hebdo du Vendredi

Le plus grand choix de

Sapins

QUALITÉ
EXTRA

SAPINS
NATURELS
OU
FLOQUÉS

LE SERVICE +

APRÈS AVOIR CHOISI VOTRE SAPIN,
SON PIED SERA TAILLÉ ET IL SERA
EMBALLÉ POUR FACILITER
LE TRANSPORT

Floralie's
Garden



**NOUS RECYCLONS
VOTRE SAPIN***

38 voie Romaine - Bétheny - 03 26 77 34 34 - www.floraliesgarden.com
Ouvert du lundi au samedi de 9h à 19h - Dimanche et jours fériés de 9h à 18h30

CRÉDITS PHOTOS : STOCKADOB.COM

* VOIR CONDITIONS EN MAGASIN

FOOTBALL L1 (13E J.) : RENNES (13E) - REIMS (5E)

Le Stade de Reims à la relance

Deux semaines après leur lourde défaite face au Paris SG (0-3), les joueurs de Will Still font leur retour en Ligue 1, ce dimanche, avec un déplacement à plusieurs inconnues, à Rennes. Le coach belge devra d'abord jauger l'état de forme de ses troupes, dont neuf joueurs étaient concernés par des joutes internationales. À l'image de Marshall Munetsi, déjà bien sollicité par son club, qui a disputé, en intégralité, deux matches de qualification pour la Coupe du monde, avec le Zimbabwe. Les derniers internationaux sont attendus ce vendredi au centre de vie Raymond-Kopa, soit deux jours avant le déplacement en Bretagne. Pas idéal pour préparer une rencontre face à un adversaire européen... Lequel vit par ailleurs une saison très compliquée en Ligue 1. En fin de cycle après deux saisons et demie sous les ordres de Bruno Génésio, le Stade Rennais s'est séparé du Lyonnais et a misé sur le retour de Julien Stéphan. À la recherche d'une victoire depuis cinq rencontres, les Bretons se réveilleront-ils face à Reims ?



La star japonaise de Reims, Junya Ito, a délivré quatre passes décisives, mardi, face à la Syrie. © l'Hebdo du Vendredi

Simon Ksiazenicki

✓ Rennes - Reims, dimanche 26 novembre, à 17 h 05, au Roazhon Park et sur Canal +

D1F : réception relevée pour les Rémoises

Battues à Montpellier (2-0), le week-end passé, les joueuses du Stade de Reims (6es) tenteront de rebondir ce dimanche 26 novembre, à 14 h 30, face à un « gros morceau ». À l'occasion de la 9e journée de Division 1, les Rémoises accueillent en effet le Paris FC (2e), une équipe engagée en Ligue des champions.

VOLLEY LIGUE B (7E J.) : REIMS (3E) - MENDE (5E)

Le RV 51 veut rester maître à René-Tys

Engagé en Coupe de France ce mardi 21 novembre, le Reims Volley 51 n'a pas failli devant son public. Bien que cette compétition ne soit pas sa priorité, il a en effet dominé Royan (3-1), autre formation de Ligue B contre laquelle il s'était incliné au début du mois, pour le compte de la 3e journée de championnat.

Promu inattendu cet été dans l'antichambre de l'élite du volley français, le club rémois continue donc de surprendre son monde en ce début de saison. Troisième du classement de la Ligue B, l'équipe est, après six journées, toujours invaincue à domicile. Le brillant succès acquis le 18 novembre dernier, aux dépens d'une très ambitieuse équipe de Cannes (3-0), a notamment marqué les esprits.

Une performance de choix que l'entraîneur José Amet et ses joueurs entendent faire durer le plus longtemps possible. C'est donc avec détermination qu'ils abordent la prochaine rencontre de Ligue B, programmée ce samedi 25 novembre, dans leur antre de René-Tys. L'adversaire du jour s'appelle Mende. Comptant 11 points, comme les Rémois, cette équipe reste cependant sur deux défaites consécutives, face à Ajaccio et Cambrai.



Samedi face à Mende, les Rémois tenteront de préserver leur invincibilité à domicile. © Reims Volley 51

✓ Reims - Mende, samedi 25 novembre, à 19 h, complexe René-Tys, Reims.

Julien Debant

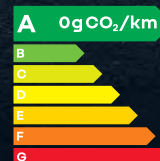
RENAULT TWINGO E-TECH 100% ELECTRIQUE

100€ à partir de /mois⁽¹⁾

LLD sur 37 mois, 1^{er} loyer de 1000€
5000€ de bonus écologique et
2500€ de prime à la conversion déduits⁽²⁾
**3 ans de garantie, assistance 24/24
et entretien inclus pour 1€/mois⁽³⁾**

profitez du bonus écologique jusqu'au 15 décembre 2023

modèle présenté : Renault twingo e-tech 100% électrique urban night avec option à 167€/mois⁽⁴⁾, pack sérénité Renault inclus pour 1€/mois⁽³⁾ (1) Renault twingo e-tech 100% électrique authentique, hors options. (2) (4) locations longue durée, assurances facultatives, 37 mois/30 000 km max, 1^{er} loyer 8500€ ramené à 1000€ après déduction 5000€ bonus éco et 2500€ prime à la conversion, sous réserve étude et acceptation diac, agissant sous la marque commerciale mobilize financial services, sa au capital de 415 100 500€ - siège social: 14 av. du pavé neuf 93168 noisy-le-grand cedex - siren 702 002 221 rcs bobigny, restitution véhicule chez concessionnaire en fin contrat + paiement frais remise en état standard et km sup. (2) conditions sur service-public.fr. (3) pack sérénité Renault selon conditions contractuelles, 37 mois/30 000 km (au 1^{er} des 2 termes atteint) inclus dans loyer pour 1€/mois. contrat lld peut être souscrit sans contrat d'entretien, détail en points de vente et renauld.fr. offres à particuliers non cumulables, valables dans réseau Renault participant pour toute commande de Renault twingo e-tech 100% électrique neuve du 01 au 30/11/23. consommations min/max (wh/km)*: 160/162, émissions co₂ (g/km)*: 0 lors du roulage, hors pièces d'usure. *selon norme wltc. © s. staub



existe aussi en motorisation essence

application gratuite Plug Inn:
réseau de recharge électrique
entre particuliers



renault.fr

pensez à covoiturer #SeDéplacerMoinsPolluer

BASKET-BALL LF2 (7E J.) : CHAMPAGNE BASKET (8E) - LA TRONCHE-MEYLAN (4E)

Les Pétillantes veulent poursuivre sur leur lancée

Dernière ligne droite avant les fêtes pour le Champagne basket féminin qui va jouer six matches en moins de trente jours. Une série décisive qui doit lui permettre de s'installer dans la partie haute du championnat de LF2.

Après six journées, les Pétillantes restent en effet sur leur faim, avec une 8e place, alors qu'elles visent le top 4. « On manque de constance dans le jeu, tant au niveau des performances individuelles que collectives, reconnaît la coach Aurélie Lopez. On n'a pas encore l'assise et la sérénité nécessaire d'un match à l'autre. C'est la priorité de notre travail aujourd'hui ». Dans une division où les neuf premières équipes ne sont séparées que par une victoire, le succès acquis le week-end dernier sur le parquet de Strasbourg vaut son pesant d'or (65-60).

Dans ce contexte, la partie contre La Tronche-Meylan, programmée samedi 25 novembre à René-Rys, est capitale. « C'est une équipe qui a fait la finale il y a deux ans et qui a très bien démarré sa saison, prévient Aurélie Lopez. Ça défend fort et ça met beaucoup d'intensité ». Portée par l'expérimentée Aurore Pautou (16,5 points de moyenne) et l'Américaine Jade Phillips (15,2 points), la formation de la banlieue grenobloise connaît cependant un coup de mou en cette fin novembre. Elle reste sur deux défaites d'affilée, face à Aulnoye (58-78) et à Chartres (59-63). Il y a donc un bon coup à jouer, « mais il faut vraiment qu'on soit prêtes à se dépouiller sur le terrain, comme tous les week-ends en LF2 ».



Manoé Cissé et les Pétillantes espèrent enchaîner un 2e succès de rang lors de la venue de La Tronche-Meylan. © Champagne Basket

J.D

✓ Champagne Basket - La Tronche-Meylan, samedi 25 novembre, 20 h, complexe René-Tys, Reims.

BASKET-BALL PRO B (8E J.) : ANTIBES (14E) - CHAMPAGNE BASKET (12E)

Le Champagne Basket vise la passe de trois à Antibes

Aors que la saison a débuté depuis moins de trois mois, le Champagne Basket s'apprête à disputer, ce vendredi 24 novembre, son troisième duel avec Antibes. Si la rencontre du jour compte pour la 8e journée de Pro B, Thomas Andrieux et ses joueurs ont donc déjà joué cette formation à deux reprises, en quart de finale de la Leaders Cup. Des rencontres disputées le 24 octobre et le 7 novembre qui se sont terminées par autant de victoires de l'union marnaise (97-79 à Reims et 89-77 à Antibes), avec au bout une qualification en demi. Ce sera face à Lille, avec un match aller prévu mardi 28 novembre à Châlons. Ces deux succès n'augurent pourtant rien de la partie qui va se jouer sur la Côte d'Azur.

Seulement 12e de la division, avec deux victoires pour cinq défaites après sept journées, le Champagne Basket tarde à trouver la bonne carburation, comme d'ailleurs son adversaire antibois, 14e avec le même bilan comptable. La lourde défaite concédée à Pau (87-65), dimanche dernier, est venue ainsi rappeler les inconstances du collectif champenois. « Si on ne peut pas maîtriser notre adresse, qui est par nature changeante d'un match à l'autre, on se doit de mieux tenir les duels et les rebonds, mais aussi d'être plus efficace en jeu de transition », insiste Thomas Andrieux.

Face à une équipe d'Antibes touchée par son élimination en Leaders Cup, l'entraîneur de Châlons-Reims s'attend donc « à une grosse réaction d'orgueil. Ils vont vouloir nous faire mal dans l'intensité. Il faut donc que les joueurs soient prêts à livrer un véritable combat ».



David Skara et le Champagne Basket seront très attendus, vendredi soir, à l'Azur Arena. © Teddy Picaudé

J.D

✓ Antibes - Champagne Basket, vendredi 24 novembre, à 20 h, à Antibes.

Prochain match à domicile : Reims - Lille, mardi 28 novembre, à 20 h, à Châlons (1/4 de finale aller de Leaders Cup).

RETROUVEZ
NOS PRODUCTEURS
& ARTISANS LOCAUX

C'est fou les fêtes
qu'on vous fait!

DU 24 NOV. AU 24 DÉC.

EN DIRECT

DE NOS CHALET DE NOËL
À REIMS

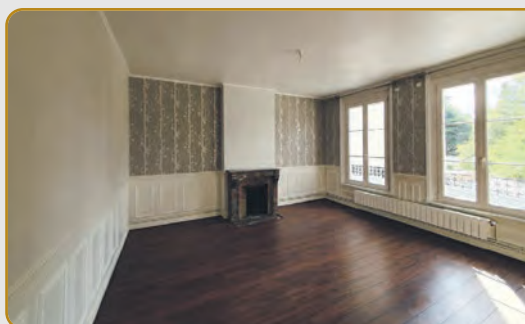
Made in Marne
Le meilleur vient du cœur

france bleu
champagne-ardenne

Office Notarial

ISABELLE CIRET-DUMONT ET MARJOLAINE LAMPSON

29, boulevard Foch - 51100 REIMS - 03 26 89 89 28
www.ciret-dumont-lampson.notaires.fr - www.immonot.com - www.seloger.com



REIMS - ZOLA

POUR INVESTISSEUR Au 1er étage d'une petite copropriété, appartement traversant de type 2 loué de 58 m² comprenant une entrée avec placard aménagé, salon avec cheminée décorative, cuisine aménagée et équipée, une grande chambre avec placards aménagés, une salle de douche avec WC et une cave. Chauffage individuel gaz. Bail en cours du 03/09/2021 loué 590€ HC.

CLASSE ÉNERGIE : D. CLASSE CLIMAT : D.

Prix : 143 500 € Honoraires charge vendeur



REIMS - CROIX ROUGE

Dans un immeuble sécurisé, au 3ème étage appartement lumineux développant 75,80 m² habitables comprenant une entrée, un dressing, un séjour ouvrant sur un balcon de 6,50 m², une cuisine, 3 chambres, WC et une salle d'eau. Cave.

CLASSE ÉNERGIE : E. CLASSE CLIMAT : E.

Prix : 139 500 € Honoraires Charge vendeur

● Honoraires négociation : 5% H.T jusqu'à 100.000,00€ - 4,5% H.T entre 100.000,00€ et 200.000,00€ - 4% H.T entre 200.000,00€ et 300.000,00€ - 3% H.T au dessus de 300.000,00€. Les tranches sont cumulatives.●



REIMS - LA NEUVILLE

Maison de plain pied sur-élevée sur une parcelle de 828 m² comprenant une entrée, une salle de réception de 42,85 m² donnant sur une véranda de 16 m², cuisine, couloir, 3 chambres, salle d'eau et WC. Sous-sol total avec lingerie, pièce chauffée de 33 m², chaufferie chauffage à granule, atelier, cave à vin, garage de 42 m².

CLASSE ÉNERGIE : D. CLASSE CLIMAT : B.

Prix : 263 800 € honoraires charges acquéreur



ETUDE THIENOT ET ASSOCIES

23 rue Libergier - REIMS

03 26 04 38 99 - thienotimmobilier.51046@notaires.fr
www.thienot-notaires.fr



APPARTEMENT REIMS

À PROXIMITÉ DU BOULEVARD JAMIN

Dans petite copropriété, bel appartement 5 pièces en duplex, dernier étage d'une superficie habitable de 120 m² comprenant une entrée avec rangement, une pièce de vie de 35 m² sol parquet avec cuisine équipée, un wc, une salle de bains, 2 chambres de 12 et 13 m², une mezzanine de 21 m², une chambre de 17 m² avec sa salle de bains. Chauffage individuel électrique. Bonne isolation. ETAT NEUF. CLASSE ÉNERGIE : C. CLASSE CLIMAT : A.

Prix : 325 000 € HONORAIRE DE NÉGOCIATION CHARGE VENDEUR



MAISON REIMS

LA NEUVILLE

Dans rue calme, une maison 5 pièces de 105 m² habitable comprenant une entrée, une cuisine équipée, un séjour-salon de 25 m² donnant sur une terrasse, un wc, à l'étage un couloir distribuant 4 chambres, une salle de bains, un cabinet de toilette avec wc, un grand rangement. un garage sol carrelé avec porte automatique. Une cave. un jardin arboré exposition sud ouest. Un appentis. Bon état général. fenêtres en pvc double vitrage. Chauffage électrique.

CLASSE ÉNERGIE : E. CLASSE CLIMAT : B.

Prix : 232 000 € DONT HONORAIRE CHARGE ACQUÉREUR DE 12 000 €



APPARTEMENT REIMS

SECTEUR CLÉMENTEAU / LAGRIVE

Dans une résidence avec ascenseur, au 3ème étage, un appartement traversant de 4 pièces de 82m², lumineux, situé dans une rue calme, comprenant une entrée, un séjour exposé sud de 34,41m² donnant sur un balcon de 13,54m², une cuisine séparée, deux chambres avec balcons. Fenêtres en double vitrages. Chauffage au sol. Une cave et un garage double. Travaux de rafraîchissement à prévoir. Charges de copropriété (syndic de copropriété, chauffage, ascenseur) : 340€/mois.

CLASSE ÉNERGIE : E. CLASSE CLIMAT : B.

Prix : 222 300 € HONORAIRE DE NÉGOCIATION CHARGE VENDEUR

Les informations sur les risques auxquels ce bien est exposé sont disponibles sur le site Géorisques : www.georisques.gouv.fr



OFFICE NOTARIAL DE WITRY-LÈS-REIMS

Service Immobilier : 03 26 97 25 94

Retrouvez-nous sur www.cailteaux-witrylesreims.notaires.fr

CLARISSE CAILTEAUX-BRICE & VALENTIN CAILTEAUX

2, avenue de Rethel - Witry-lès-Reims



@cailteauxwitrylesreims



@cailteauxnotaire



REIMS - CHAMP DE MARS

Appartement situé au 2ème étage sans ascenseur, comprenant : Entrée, séjour double avec balcon, cuisine équipée, deux chambres, salle de douches et wc Garage fermé et cave

CLASSE ÉNERGIE : E. CLASSE CLIMAT : F.

Réf. : 51057-954

170 000 €

+ Honoraires de négo.

à la charge de l'acquéreur : 7 800 €



BOURGOGNE

Pavillon individuel, comprenant : - au rdc : entrée, chaufferie, chambre et garage avec wc - au 1er étage : dégagement, cuisine, salon - séjour avec cheminée insert, wc, salle de douches et chambre, - au 2ème étage : palier, chambre Cave Jardin

CLASSE ÉNERGIE : F. CLASSE CLIMAT : F.

Réf. : 51057-952

210 000 €

+ Honoraires de négo.

à la charge de l'acquéreur : 9 400 €



WITRY-LÈS-REIMS

Une maison d'habitation mitoyenne comprenant : - au rez-de-chaussée : entrée, salon, séjour ouvert sur cuisine, wc - à l'étage : palier, trois chambres, salle de douches avec W.C., - Grenier Sous-sol avec garage et buanderie Jardin.

CLASSE ÉNERGIE : D. CLASSE CLIMAT : D.

Réf. : 51057-957

220 000 €

+ Honoraires de négo. à la charge de l'acquéreur : 9 800 €

Honoraires de négociation

0 € à 100 000 € : forfait de 5 000 €

A partir de 100 001 € : 4 % TTC



OFFICE NOTARIAL DE LA PORTE DE MARS Antoine BOUQUEMONT et Marie-Florence ZAMPIERO BOUQUEMONT

5 boulevard Desaubau - REIMS

Immobilier : 03 26 47 83 36 - Négociation : marie-pierre.mayette.51050@notaires.fr

immobilier.notaires.fr - officedelaportedemars-reims@notaires.fr



MAISONS

SECTEUR COURLANCY / MAISON BLANCHE :

Maison de 4 pièces principales à rafraîchir avec une cour sans vis à vis et dépendance. Offrant : séjour double - cuisine - salle de douche - 2 chambres - Dressing. Cave.
Classe énergie : G

Réf. 4225 Prix : 189.000 euros

AU CŒUR DE TINQUEUX :

Maison de 3 pièces avec jardin entièrement clos et garage. Composée d'une entrée desservant un séjour, une grande cuisine aménagée, une chambre, une salle de douche/wc. A l'étage, un vaste pailier avec une chambre. Cave et garage à usage de remise.
Classe énergie : F

Réf. 4313 Prix : 189.500 euros

A 20 MN DE REIMS :

au cœur du village et face à l'église, ancienne grange en cours de rénovation pour être transformée en habitation composée de 7 pièces principales, avec garage et jardin clos. Offrant : une entrée avec placard, un cellier, un vaste séjour avec cuisine ouverte l'ensemble donnant sur la terrasse, un bureau, 4 chambres dont une au rez de chaussée, une salle de bains et salle de douches, une mezzanine à usage de salle de jeux.
Classe énergie : Non concerné

Réf. 4323 Prix : 210.000 euros

CERNAY-LES-REIMS :

Au cœur du village, Sur une parcelle de 984 m², corps de ferme à rénover en totalité desservant par 2 entrées. Offrant une entrée principale par charfil desservant la maison d'une superficie d'environ 150 m², une belle grange traversante d'environ 130 m² donnant sur un jardin et une cour, un atelier avec grenier, 2 appartements. Le 2nd accès se fait sur le côté de la maison.
Beaucoup de possibilités
Classe énergétique : Vierge

Réf. 4277 Prix : 375.000 euros

SECTEUR AVENUE DE LAON :

En retrait de la rue sur une belle parcelle arborée, maison de 8 pièces avec un garage double. Offrant : une vaste entrée avec placard, séjour avec une cheminée donnant sur la terrasse, une vaste pièce de vie composée de la cuisine aménagée et la salle à manger, une buanderie, une chambre avec la salle de douche. A l'étage : le palier dessert 4 chambres donnant sur un balcon, un bureau et la salle de bains. Maison très agréable à vivre
Classe énergie : En cours

Réf. 4329 Prix : 623.000 euros

TERRAINS

NOUVEAU LE COMTE :

Au cœur du village, terrain bâtir d'une superficie de 188 m² à viabiliser.
Réf. 4087

Prix : 4.500 euros

SAINT SOULET SUR PY :

Au cœur du village, belle parcelle constructible et viabilisée d'une superficie de 1.000 m².
Réf. 3508

Prix : 45.000 euros

COULOMMES LA MONTAGNE :

Au cœur du village, dans un lotissement arboré, terrain à bâtir de 451 m² viabilisé.
Réf. 42930

Prix : 118.000 euros

APPARTEMENTS

A PROXIMITÉ DE SCIENCES PO :

Belle résidence sécurisée avec ascenseur, appartement de 2 pièces desservant une entrée avec placard - un séjour - une chambre avec placard - une cuisine meublée - une salle de bains - une buanderie.
Appartement très lumineux et fonctionnel.
Classe énergie : E

Réf. 4309 Prix : 167.500 euros

Appartement très lumineux et fonctionnel.
Classe énergie : E

Réf. 4309



SECTEUR POMMERY / CLEMENCEAU :

Au dernier étage d'une petite copropriété, lot de 3 pièces d'une superficie de 70 m² entièrement refait avec qualité. Offrant : une belle pièce de vie d'environ 37 m² avec une cuisine ouverte et aménagée - 2 chambres - salle de douche - dressing.
Beaucoup de charme pour cet appartement très agréable à vivre.
Classe énergie : C

Réf. 4280 Prix : 199.000 euros

Beaucoup de charme pour cet appartement très agréable à vivre.
Classe énergie : C

Réf. 4280

Limitrophe REIMS / TINQUEUX :

Dans résidence, appartement de 4 pièces avec une vue panoramique sur la ville, composé d'une belle entrée avec placard, une cuisine donnant sur un balcon, un salon-séjour donnant sur un balcon - 2 chambres - salle de bains - Dressing et wc. Cave et garage fermé
appartement très lumineux et fonctionnel
Classe énergie : D

Réf. 4331 Prix : 174.000 euros

AVENUE DE LAON / CHARLES ARNOULD :

En cœur d'îlot, appartement traversant de 4 pièces avec balcon et garage fermé. Offrant : séjour double donnant sur le balcon - cuisine aménagée - 2 chambres - salle de bains - cellier - nombreux rangements.
appartement très agréable et lumineux
Classe énergie : C

Réf. 4287

Prix : 194.500 euros

LOCATIONS



SECTEUR CAPUCINS :

Studio situé au 2ème étage d'une petite copropriété ; Cet appartement se compose d'une pièce avec salle de douche - cuisine - wc indépendant - Proche de tous commerces, transports, écoles et lycées.
Loyer : 350.00 €/mois Charges : 30.00 €/mois

QUARTIER CERNAY :

Dans résidence calme et arborée, appartement de 2 pièces avec balcon et parking sécurisé. Offrant : une entrée avec un dressing, un séjour avec accès sur le balcon, une cuisine ouverte aménagée et équipée - une chambre - salle de bains/wc. Proche de tous commerces, écoles et transports
CLASSE ÉNERGIE : D. CLASSE CLIMAT : B

Loyer : 590 € - Charges en sus : 80 €



PROCHE DU CENTRE VILLE DE REIMS :

Bel appartement dans petite copropriété très calme, proche du centre ville de Reims. Entièrement rénové, cet appartement comprend : entrée avec dressing, cuisine meublée, salon/séjour d'environ 27 m² avec accès sur balcon, 3 chambres, salle de bain avec douche et baignoire, wc et buanderie. Commerces, écoles et transports à proximité. Cave.
CLASSE ÉNERGIE E

LOYER CC / mois : 860 € dont 120 € de provision sur charges

A PROXIMITÉ DE LA GARE :

Proche de tous commerces, écoles, et transports ; Bel appartement de 3 pièces comprenant : entrée avec nombreux placard de rangement, cuisine aménagée et équipée ouverte sur un grand salon/salle à manger donnant sur terrasse spacieuse de 12 m², salle de bains, WC, 2 chambres. Place de parking en sous-sol DPE : C EGS : C Chauffage individuel au gaz
CLASSE ÉNERGIE : C. CLASSE CLIMAT : C

Loyer : 685 € - Charges en sus : 70 €



SECTEUR AVENUE D'EPERNAY :

Résidence sécurisée et arborée, bel appartement en parfait état de 3 pièces avec grand balcon donnant sur REIMS. Offrant : une grande entrée avec placard desservant un séjour climatisé donnant sur le balcon, une cuisine aménagée, buanderie, 2 belles chambres dont une donnant sur le balcon, une salle de douche, nombreux rangements. Une cave et un garage fermé.
Classe énergie : C

Loyer : 800.00 € Charges 225.00 €

Dépôt de garantie : 800 €

BUREAU A LOUER



IDÉAL PROFESSION LIBÉRALE :

Bureau dans un très bel immeuble du centre ville de Reims avec ascenseur. Vous partagez cet espace avec 2 professions libérales et vous disposez d'un secrétariat commun, salle de réunion, salle d'attente, cuisine et 1 bureau privatif. Bel emplacement ; proche de toutes commodités et transports.

Loyer : 535,82 € Charges : 85.00 € TOM : 8.67 €



Étude clovis

n o t a i r e s

15 rue Clovis - 51100 REIMS

VENTE : 03 26 87 71 72

LOCATION : 03 26 87 71 70

immobilier.51047@notaires.fr

www.etude-clovis.notaires.fr

www.immonot.com

MAISONS



VERZENAY, DUPLEX (maison avec peu d'extérieur) d'environ 149 m² habitables, en très bon état général comprenant au RDC un salon/séjour de 34 m², une cuisine entièrement équipée de 22 m², lingerie et Wc. A l'étage, palier, quatre chambres, SDB avec baignoire et douche, Wc. Grenier à usage de rangement. CC au gaz. Intérieur et extérieur très bien entretenu. Classe énergie : D. Honoraire charge vendeur.
Prix : 179 000 €



CORMONTREUIL pavillon de cinq pièces principales, sur sous-sol total avec garage et parking attenant, DE PLAIN PIED comprenant entrée, salon, salle à manger, cuisine aménagée, trois chambres et SDB. Environ 100 m² habitables. Grenier (rangement). Terrasse sur jardin clos. Fenêtres PVC double vitrage, volets roulants. Chauffage électrique. Ensemble bien entretenu, intérieur à moderniser. Classe énergie : E. Honoraire charge vendeur.
Prix : 262 000 €



VILLERS MARMERY maison ancienne à rénover entièrement, offrant un potentiel habitable de 155 à 200 m² sur rez-de-chaussée et 1er étage. Large façade. Grande cour intérieure à agencier, close, sans vis-à-vis avec cellier (pouvant servir de garage). CC au gaz. Cave. Ensemble offrant un beau potentiel d'aménagement. Classe énergie : F (audit réalisé). Honoraire charge vendeur.
Prix : 165 000 €



EN EXCLUSIVITE SAINTE ANNE - Maison agréable et entretenue. Surface habitable environ 93 m² comprenant au rez-de-chaussée : Entrée, chambre ou bureau, lingerie, wc et vaste garage. A l'étage : Séjour (20m²), cuisine, SDB et deux chambres. Jardin arboré. Chauffage gaz. Honoraire charge vendeur - Classe Énergie : F (audit énergétique réalisé)
Prix : 205 000 €

APPARTEMENTS



SECTEUR BD LUNDY - Dans un très bel immeuble desservi par ascenseur, un appartement de cinq pièces principales situé au 1er étage. Bonne luminosité, appartement spacieux avec cachet. Surface habitable de 134 m² comprenant : vaste entrée avec placards, salon/séjour, cuisine équipée, 3 chambres dont une avec salle de douche privative, seconde salle de douche, dressing et wc. Chauffage individuel au gaz. Chambre de service au 5ème étage. Cave et garage fermé. Charges annuelles d'environ 1800 €. ENSEMBLE EN TRÈS BON ETAT. Honoraire charge Vendeur - Classe Énergie : C
Prix : 563 000 €



SECTEUR CLEMENCEAU, dans une résidence récente très bien entretenue et de bon standing, desservi par un ascenseur, appartement 2-3 pièces de 61 m² avec balcon sur toutes les pièces, comprenant un séjour/salon de 25 m², cuisine, une chambre, SDB et Wc. Très bon état général. Box fermé en sous-sol. Chauffage et eau individualisés par compteurs. Charges annuelles d'environ 1500 € tout compris (co-pro, eau et chauffage). Honoraire charge vendeur. Classe énergétique : C
Prix : 186 000 €

LOCATIONS

Bien rare - Maison NEUVE de 88.21m² située à REIMS, rue des Eparges - Proche commerces, écoles et transports, au rez-de-chaussée : l'entrée dessert une chambre, une salle de douches avec WC, et une buanderie (ballon thermodynamique). Au 1er étage : une cuisine équipée (four, plaque de cuisson, hotte) ouverte sur un séjour lumineux, une terrasse, un WC. Au 2e étage : le palier dessert 2 chambres ainsi qu'une salle de bains avec WC. Un garage avec porte motorisée. Le chauffage est électrique au sol. DPE (en cours de réalisation). Disponible le 15/10/2023 Loyer : 1400€/mois Dépôt de garantie : 1 400€ Honoraires charge locataire: 866,94€ dont 264€ TTC pour état des lieux.

F2 à REIMS - RUE HOUZEAU MUIRON. Appt neuf de 52m² au 1er étage sans ascenseur d'une petite copropriété neuve de 4 appartements de standing sécurisés avec visiophone dans un quartier résidentiel. Cpt entrée avec placards, cuisine américaine meublée et équipée (four, plaques et hotte), séjour lumineux, une chambre avec placards, salle de douche, WC. Chauffage Individuel électrique. Possibilité de louer une place de stationnement dans la résidence pour 80€/mois. Classe Énergie : B. Libre le 01/12/2023 Loyer : 670€/mois cc Dont charges : 35,00 € Dont TOM : 5,00 € Dépôt de garantie : 630,00 € Honoraires Charge Locataire : 465,05 € Dont 158,46€ TTC pour Etat des Lieux.

PARKING

SECTEUR LIBERGIER/CLOVIS - Dans résidence sécurisée, garage situé au sous-sol.
Prix : 30 000 €

Barème des honoraires de négociation :

Les honoraires de négociation sont réglés par le vendeur.

Tarification TTC :

Prix inférieur ou égal à 50 000 € :

Montant forfaitaire maximum de 5 000 € TTC

Prix supérieur à 50 000 € :

4% TTC + forfait maximum de 4 000€ TTC

Tarification Location :

(émoluments partagés par moitié bailleur et preneur)

Emoluments : 1/2 de l'émolument HT

Emoluments cautions : 1/4 de l'émolument HT

Emoluments de formalités : 170 € HT environ

(selon les caractéristiques du bien)

Etat des lieux : 5€ HT/m2

Honoraires : Négociation : 1/2 loyer HT à la charge du bailleur

Gestion mensuelle : 7% HT des encaissements (hors dépôt de garantie)

CÔTÉ CULTURE
9h - 9h30 du lundi au vendredi

Musique, festivals, ciné, TV, expos.



CHARABIA FESTIVAL - HERVÉ

« Sur scène, il y a des moments plus doux, mais on redécolle très vite »

Électron libre de la chanson française, Hervé sera à la Cartonnerie ce samedi 25 novembre, à l'affiche de la 6e édition du Charabia Festival. Après différentes collaborations et co-écritures, notamment avec Yodelice sur l'album posthume de Johnny Hallyday, Hervé a sorti cette année un nouvel album studio, « Intérieur Vie », qu'il défend sur scène depuis le mois d'avril, quasiment toujours à guichets fermés.

Vous êtes invité au Charabia Festival, qui se revendique pour les amoureux des mots et les oreilles curieuses, ça vous évoque quoi ?

Ah mince ! Ça tombe mal pour moi ! Je plaisante, évidemment. C'est parfait, surtout pour cet album, qui a cette singularité bien à lui d'avoir été écrit autrement que les autres. J'ai d'abord commencé par écrire les textes. Pas la musique. C'était les mots en premier. Et ensuite, je suis passé à la production et à la composition.

C'est une nouvelle mécanique de travail que vous aviez prévue ou qui s'est imposée ?

Elle s'est imposée. Je n'y avais pas réellement



réfléchi. Je me laisse beaucoup porter par les processus créateurs, les projets, les envies. Et là, « Intérieur Vie » s'est fait comme ça. Je pense que j'avais besoin d'être plus précis dans mes émotions, dans la narration. Et c'est comme ça que ça s'est concrétisé.

Est-ce que ça en fait un album important ?

Oui ! Important et particulier. Beaucoup disent que c'est le deuxième album et qu'on m'attendait là-dessus peut-être. Mais c'est oublier ce que j'ai fait aussi à côté. Pour moi, il n'est pas « LE » deuxième album, il est surtout le plus personnel et le plus

direct. J'ai aimé y développer en profondeur des thèmes qui me paraissent essentiels.

Quels thèmes ?

L'adolescence, l'amour de la musique, la filiation, les origines...

Un album introspectif donc...

Oui, je pense que je suis allé au maximum sur ce terrain. J'avais, je crois, besoin de me raconter plus.

Et sur scène, ça donne quoi alors ? Parce qu'on vous a, jusqu'ici, connu dans un registre hyper énergique.

Alors, sur scène, il y a en effet des moments plus doux, mais on redécolle très vite quand même. J'ai toujours cette même énergie. Ça pulse, ça danse. Cet album me permet de mettre un relief ce qu'il y avait moins avant. Je pense pouvoir dire que cette tournée est un vrai show, dans toute sa splendeur.

Dès l'album « Hyper », il y a eu des hymnes très rassembleurs, comme le titre « Si bien du mal ». Ça se réitère sur cette tournée ?

Oui, en mieux, parce que, mine de rien, quand j'ai démarré ma première tournée, c'était un mois après la sortie du disque, avec les dates covid et toutes les déconvenues dont on se souvient. Il a fallu du temps pour que les grands moments fédérateurs fonctionnent. Là, depuis avril, le public arrive en concert, trois fois plus nombreux, et connaît déjà tout par cœur. C'est fou.

J'ai lu qu'avant de faire de la musique, vous vous rêviez footballeur. À quel poste auriez-vous joué ?

Hmmm... Je ne pense pas que j'aurais joué en frontal. J'aurais préféré un poste à mental. Défenseur, ça m'aurait bien plu, je pense.

Propos recueillis par Agathe Cèbe

✓ Hervé (+ Lisa Leblanc + Couturier), samedi 25 novembre, à 20 h à la Cartonnerie de Reims. Tarifs : 20 à 29 €. Infos : cartonnerie.fr et charabiafestival.com

Agenda

CONCERTS

VENDREDI 24 NOVEMBRE

PASCAL OBISPO

Chanson française.

A 20 h - Tarifs : à partir de 49€ - Arena, Reims

JAZZ DE LOREAN

Concert piano voix.

A 20 h - Tarifs : 4 à 7€ - L'Escal, Witry-lès-Reims

CHARABIA FESTIVAL : CALI

Chanson française.

A 20 h - COMPLET

Cirque du Manège de Reims

RÉCIFS

Par le musicien Joris Rühl.

A 17 h - Entrée libre - Césaré, Bétheny

QUATUOR HANSON

Concert de chambre par la jeune génération.

A 20 h - Tarifs : 10 à 29€ - Opéra de Reims

SAMEDI 25 NOVEMBRE

CHARABIA FESTIVAL : ALBIN DE LA SIMONE

Chanson et poésie.

A 20 h - Tarifs : 23 à 27,50€ - Cirque du Manège de Reims

CHARABIA FESTIVAL : HERVÉ

Chanson française.

A 20 h - Tarifs : 20 à 29€ - La Cartonnerie, Reims

BLUES IN BEZANNE

Au programme de cette 15e édition : Cotton Howlers, Cadijo et Alabama Mike.

A partir de 20 h 30 - Tarifs : 30/35€ - Salle Galaxie, Bezannes

DIMANCHE 26 NOVEMBRE

CHARABIA FESTIVAL : CATHERINE RINGER

Chanson française.

A 18 h - Tarifs : 27 à 31,90€ - Cirque du Manège de Reims

MARDI 28 NOVEMBRE

CLASSIQUE : LES TRITONS RÉUNIS

Viole de gambe, vibraphone, percussions, saxophones et voix.

A 20 h - Tarifs : 6/14/20€ - Conservatoire de Reims

MERCREDI 29 NOVEMBRE

OH YEAH ! OH YEAH !

Show musical de Black Bones.

A 14 h - Tarifs : de 5 à 10€ - Théâtre du Chemin Vert, Reims

DUB INC

Reggae.

A 20 h - Tarifs : 23 à 32€ - La Cartonnerie, Reims

JEUDI 30 NOVEMBRE

THE STRANGERS

Electro rap.

A 20 h - Tarifs : 15 à 24€ - La Cartonnerie, Reims

CLASSIQUE : MOZART REQUIEM

Version deux pianos et timbales, avec les solistes de l'Ensemble Allegri et le Chœur Nicolas de Grigny, sous la direction de Jean-Marie Puissant.

A 20 h - Tarifs : 10/15/25/30€

Conservatoire de Reims

VENDREDI 1 DÉCEMBRE

CHARABIA FESTIVAL : MADEMOISELLE K

Rock.

A 20 h - Tarifs : 17 à 22€ - Bords2scène, Vitry-le-François

www.charabiafestival.com

CHARABIA FESTIVAL : GEORGIO

Hip-hop.

A 20 h - Tarifs : 24 à 33€ - La Cartonnerie, Reims

VONDERHEYDEN + GRAND CAMINO

Une soirée au registre musical plutôt folk et pop proposée par Aquatinsong.

A 19 h - Entrée libre - Maison des associations, rue Croix-Cordier, Tinquaux

VENDREDI 1ER ET SAMEDI 2 DÉCEMBRE

H.A.V.

Concert immersif de Philippe Gordiani, en partenariat avec Césaré.

Ven à 20 h et sam à 15 h - Tarifs : 6 à 23 € - La Comédie de Reims

SAMEDI 2 DÉCEMBRE

L'ARRIÈRE PAYS

Musique de chambre, par le collectif IO.

A 20 h - Tarifs : 10 à 29€ - Opéra de Reims

LA MUSIQUE VOIT DOUBLE

Concert immersif proposé par Césaré.

A 15 h - Tarifs : 6 à 23€ - Atelier de la Comédie de Reims

FRANGLISH

Hip-pop & pop.

A 20 h - Tarifs : 23 à 32€ - La Cartonnerie, Reims

DIMANCHE 3 DÉCEMBRE

PIERRE PERRET

Chanson française.

A 17 h - Tarifs : 45 à 52€ - Au Kabaret, Tinquaux

DISNEY 100 ANS

Concert magique.

A 17 h - Tarif : à partir de 34€ - Arena, Reims

FESTIVAL

En février, Faraway vous embarquera pour la Méditerranée

Le festival des arts de Reims, qui rassemble les plus grandes scènes culturelles de la ville (Cartonnerie, Césaré, Comédie, Frac, Manège, Nova Villa et Opéra) fera son retour du 30 janvier au 10 février prochains. Pour cette 5e édition, l'événement quitte l'Afrique de l'Ouest pour poser son regard sur la Méditerranée, fidèle à sa mission qui est d'interroger le monde d'aujourd'hui.

« Cette édition sera plurielle et marquée par l'actualité de cette région confrontée à la guerre et au drame des migrants, avec de nombreuses propositions créées à partir de récits personnels », indique Joël Simon, chef d'orchestre de Nova Villa. Et comme toujours avec Faraway, les responsables des grandes scènes rémoises sont donc allés chercher le meilleur de ce qui se fait ailleurs, en l'occurrence sur les bords de la Méditerranée, chacun dans son domaine de prédilection. Théâtre, danse, performance ou musique : toutes les disciplines artistiques sont représentées, offrant aux festivaliers, dicit Pascal Neyron, l'un des quatre directeurs de l'Opéra de Reims, « un voyage intime et nostalgique, parfois violent, mais aussi plein d'espoir ».

La découverte débutera du côté de la place Muséum et du Frac. Au programme : concert de musique berbère, exposition du vidéaste turque Ozgur Kar et performance participative autour d'un bar tenu par l'Italien Alex Cecchetti. L'artiste, à la fois barman et chaman, tirera les cartes aux spectateurs, avant de leur offrir des



L'Italien Alex Cecchetti, tantôt chaman, tantôt barman, ouvrira le festival avec une performance au Frac de Reims. © DR

cocktails composés de plantes locales : le tout servant de support pour raconter des histoires. Une ouverture de bal aussi singulière qu'inattendue, à l'image d'un festival qui cultive ses différences. Multipliant les collaborations, chaque scène donnera à voir des créations, parfois pensées spécifiquement pour l'événement ou proposées pour la première fois en France, voire en première mondiale. On rêvera au Manège lors du cabaret imaginé par Radwan et qui évoquera la Tunisie d'antan. On dansera à la Cartonnerie lors d'une soirée 100 % féminine et baptisée Club Med. On cuisinera et on mangera

au Cellier avec Fatayer, un groupe de femmes qui a fait des chaussons à la tomate sa spécialité contre les problèmes de cœur. Pendant les frimas de l'hiver, Faraway promet une odyssée composée de 35 escales animées par 150 artistes venus d'une quinzaine de pays. De quoi combler les aventuriers, les curieux et les rêveurs.

Julien Debant

✓ Festival Faraway, du 30 janvier au 10 février 2024, à Reims.
Infos : festivalfaraway.eu

Agenda

SPECTACLES

VENDREDI 24 NOVEMBRE

THÉÂTRE : JOUEURS

Par la compagnie Les Maladroits.
A 19 h - Tarifs : 5 à 15€ - Le Carré Blanc, Tinqueux

THÉÂTRE :

LES HOMMES SE CACHENT POUR MENTIR

Par la compagnie du café-théâtre de Nantes.
A 20 h 30 - Entrée libre sur réservation
La Filature, Bazancourt

ONE MAN SHOW : GHISLAIN BLIQUE

Humour.
A 20 h - Tarifs : 22€
Royal Comédie Club, Reims

VENDREDI 24 ET SAMEDI 25 NOVEMBRE

ADAGIO FEELS THE MAGIC OF CHRISTMAS'23

Conte chorégraphique par Adagio.
Ven à 19 h 30 et sam A 14 h 30
Tarif : 20€ - Théâtre du Chemin Vert, Reims

SAMEDI 25 NOVEMBRE

THÉÂTRE : MIROIR NOMADE

Récit musical à l'occasion du festival des Solidarités.
A 19 h 30 - Entrée libre - Le Cellier, Reims

IMPROVISATION : LE PIAFS SATURDAY

Avec la compagnie Les Piafs de Reims.
A 20 h 30 - Tarif : 7€ (moins de 12 ans gratuit)
Le Ludoval, 1, place René-Clair, Reims

SAMEDI 25 ET DIMANCHE 26 NOVEMBRE

FESTIVAL PRUNAY EN SCÈNE

3e édition pour cet événement qui propose trois spectacles : « Ca peut pas être pire » (24/11 à 20 h, « Le Burlesk show (25/11 à 20 h) et « Lutinerie de Noël » (26/11 à 16 h).
Tarifs : 12/20€, pass deux spectacles 18€, spectacle jeune public 8€
Salle des fêtes de Prunay

MAR

SAM

30.01 > 10.02 2024

récits de méditerranée

FARaway
FESTIVAL DES ARTS À REIMS

#farawayreims #faraway24

farawayfestival.eu

+ 35
spectacles

musique /
théâtre /
marionnette /
cabaret /
danse /
performance /
jeune public /
rencontre /
exposition /

...

SOLIDARITÉ

Grande vente de livres au profit d'Amnesty International



Rendez-vous ce week-end à Reims pour dénicher des milliers de livres à petits prix au profit d'Amnesty International. © DR

Le Groupe Reims d'Amnesty International, membre du mouvement mondial du même nom qui défend les droits humains, organise sa foire aux livres annuelle, samedi 25 et dimanche 26 novembre, respectivement de 10 h à 18 h 30 et de 10 h à 17 h 30, à la salle Goulin, 6 rue de La Neuville à Reims. Un large choix de romans, essais, livres pour enfants et ados, ouvrages de santé, sur le voyage ou historiques, triés et de qualité, y sera proposé à des prix attractifs, ainsi que des disques vinyles, revues, CD et DVD.

Les recettes de cette vente doivent permettre à l'antenne rémoise d'Amnesty International d'assurer son fonctionnement en toute indépendance vis-à-vis des pouvoirs publics et économiques. Elles alimentent aussi un fonds national de soutien à ceux qui, partout dans le monde, luttent pacifiquement pour la défense des droits humains et de nos libertés. D'ailleurs, à l'occasion de cette foire aux livres, un stand permettra également aux visiteurs qui le souhaitent de signer des pétitions, d'acheter des produits promotionnels et de rencontrer les membres du groupe rémois.

J.D

✓ Contact : reims@amnestyfrance.fr

Chiner

VENDREDI 24 NOVEMBRE

CORMONTREUIL - MARCHÉ DE NOËL
15 h à 20 h - Salle du bld Alsace-Lorraine

SAMEDI 25 NOVEMBRE

BÉTHENY - PUCES DES COUTURIÈRES
9 h 30 à 18 h - Centre social, place des tilleuls

CERNAY-LÈS-REIMS - VIDE-POUSSETTES
8 h 30 à 17 h - Salle des fêtes

CORMONTREUIL - MARCHÉ DE NOËL
10 h à 21 h - Salle du bld Alsace-Lorraine

CRAMANT - MARCHÉ DE NOËL
10 h à 19 h - Salle des fêtes

EPOYE - MARCHÉ DE NOËL
9 h à 18 h - Salle des fêtes

REIMS - MARCHÉ DE NOËL
10 h à 17 h 30 - Maison de quartier Trois Piliers, 29, rue Pontgivar

REIMS - MARCHÉ DE NOËL
Organisé par l'Association familiale catholique (AFC)
9 h 30 à 17 h - Salle Saint-André, 2-4, rue Raumont-Guyot

REIMS FOIRE AUX LIVRES
Au bénéfice d'Amnesty International
10 h à 18 h 30 - Salle Goulin, 6, rue de La Neuville

VANDIÈRES - BOURSE AUX CAPSULES
8 h à 17 h - Entrée : 2€ - Salle des fêtes

DIMANCHE 26 NOVEMBRE
AVIZE - MARCHÉ DE NOËL
10 h à 18 h - Château Desbordes, Rempart du Midi



BÉTHENY - PUCES DES COUTURIÈRES
9 h 30 à 18 h - Centre social, place des tilleuls

CORMONTREUIL - MARCHÉ DE NOËL
10 h à 18 h - Salle du bld Alsace-Lorraine

GUEUX - MARCHÉ DE NOËL
10 h à 18 h - Salle multi-activités, rue du Moutier

JALONS - VIDE-POUSSETTES
9 h à 15 h - Salle des fêtes

LA VEUVE - VIDE-POUSSETTES
9 h à 16 h - Espace Viduen, rue de Champagne

MOURMELON-LE-GRAND BROCANTE DES ÉCOLES
9 h à 17 h - Centre culturel Napoléon III, rue du Général-Gouraud

RECY - VIDE-POUSSETTES
8 h à 13 h - Salle des fêtes

REIMS - FOIRE AUX LIVRES
Au bénéfice d'Amnesty International
10 h à 17 h - Salle Goulin, 6, rue de La Neuville

TAISSY - VIDE-POUSSETTES
8 h 30 à 16 h - Centre de conférences et d'animation, esplanade Colbert



RAPT

TEXTE **Lucie Boisdamour**
MISE EN SCÈNE **Chloé Dabert**

**UN THRILLER
CAPTIVANT !**

**DU 05 > 21 DÉC.
À LA COMÉDIE**

LACOMEDIEREIMS.FR



LA COMÉDIE EST SUBVENTIONNÉE PAR



L'horoscope



BÉLIER du 21.03 au 20.04
Un vent favorable soufflera sur vos finances. Mais ne faites tout de même pas de dépenses somptuaires. Célibataires, sachez différencier une aventure passagère d'une rencontre sérieuse.



TAUREAU du 21.04 au 20.05
Ne laissez rien au hasard, ne vous laissez pas détourner de votre travail. N'emportez pas les problèmes professionnels à la maison. Votre conjoint a besoin de toute votre écoute. Soyez disponible.



GÉMEAUX du 21.05 au 21.06
Si vous sortez d'une histoire difficile ou si vous êtes lassés des brèves rencontres, prenez votre temps. D'intéressantes opportunités se profilent à l'horizon. C'est le moment d'accepter les invitations à sortir.



CANCER du 22.06 au 22.07
Attention aux caprices. Pourquoi vous mettez vous tout à coup à jouer les enfants gâtés ? Vous êtes dans les starting-blocks pour croquer la semaine à pleine dent. Alors, soyez le plus positif possible et allez vers les autres.



LION du 23.07 au 22.08
Est-ce l'appel du démon de midi ou une libido exacerbée ? La stabilité ne vous attirera pas et vous aurez tendance à regarder de tous cotés à la fois. Attention, une telle attitude est porteuse de risque si vous êtes en couple.



VERGE du 23.08 au 22.09
Célibataire, votre vie sentimentale sera au premier plan. Vous pouvez souffrir d'une certaine solitude qu'il vous est possible de rompre en allant à la rencontre de l'autre.



BALANCE du 23.09 au 22.10
Allez à l'essentiel. Certains natifs auront un changement de statut qui ne changera pas grand-chose à la réalité de leur travail. Ne devenez pas maniaque au point de chercher à tout contrôler.



SCORPION du 23.10 au 22.11
Vous ne voulez plus perdre de temps au travers de détours compliqués. C'est le moment de prendre enfin votre vie en main. En amour, vous communiquez mieux sur vos sentiments, c'est plutôt rare.



SAGITTAIRE du 23.11 au 22.12
Vous serez au centre d'une certaine agitation et vous aimerez ce côté excitant des événements. Plus sensible que d'ordinaire, votre vie sociale va s'activer. C'est une bonne période pour les cœurs à prendre.



CAPRICORNE du 23.12 au 20.01
Au travail, des projets excitants se profilent et vous vous investirez à fond, ce qui va stimuler votre créativité et nourrir votre ego. Vous serez très entreprenant et chercherez à faire bouger les choses.

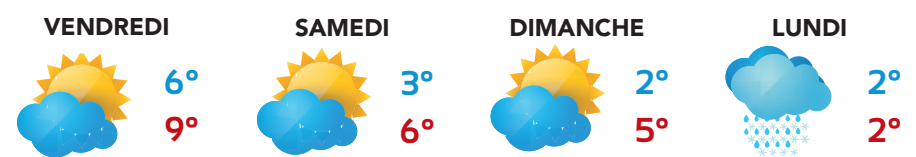


VERSEAU du 21.01 au 19.02
Vous serez sollicité dans une situation où il faudra réagir avec efficacité, mais aussi avec cœur. Attention à ne point prendre de décisions trop tranchées. Soyez le plus spontané possible.

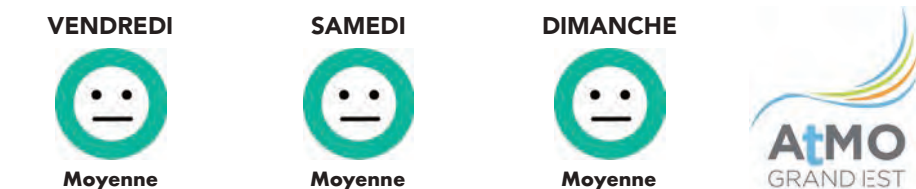


POISSONS du 20.02 au 20.03
Vous aurez une vision claire de ce que vous souhaitez réaliser. Vos résultats vous donneront satisfaction. Quelques douleurs physiques devraient vous encourager à faire de l'exercice sans forcer.

Météo



Qualité de l'air



La CLCV vous informe

La durée de validité d'un DPE

Depuis la réforme du Diagnostic de Performance Énergétique (DPE) entrée en vigueur le 1er juillet 2021 la durée de validité des anciens DPE a été modifiée. Les diagnostics de performance énergétique réalisés entre le 1er janvier 2013 et le 31 décembre 2017 sont valables jusqu'au 31 décembre 2022, les diagnostics de performance énergétique réalisés entre le 1er janvier 2018 et le 30 juin 2021 sont valables jusqu'au 31 décembre 2024, ceux réalisés depuis le 1er juillet 2021 sont valables 10 ans. Tous les diagnostics de performance énergétique réalisés avant le 1er janvier 2013 ne sont plus utilisables malgré une date de péremption indiquée sur le rapport qui par conséquent devient erronée.

CLCV de la Marne – Reims - Contact : 03 26 05 03 88 ou clcv-marne.over-blog.com

Cinéma du 24 au 28 novembre 2023



OPÉRAIMS

3 JOURS MAX Ven : - 13h40 Sam : - 15h30 Dim : - 17h30 Lun : - 19h20 Mar : - 21h20
ANSELM (LE BRUIT DU TEMPS) Lun : - 20h30, VO, ST
BERNADETTE Ven : - 16h20 Mar : - 16h20
CAPITAINES ! Sam : - 13h50 Dim : - 10h45 - 13h50
COMME PAR MAGIE Ven : - 16h20 - 20h50 Sam : - 14h00 - 18h30 Dim : - 16h20 - 20h50 Lun : - 14h00 - 18h30 Mar : - 16h20 - 20h50
COMPLEMENT CRAME ! Ven : - 13h50 Mar : - 13h50
ET LA FETE CONTINUE ! Ven : - 14h00 - 18h30 Sam : - 16h10 - 20h50 Dim : - 14h00 - 18h30 Lun : - 16h10 - 20h50 Mar : - 14h00 - 18h30
FLO Ven : - 16h10 Lun : - 13h50 Mar : - 16h10
HOW TO HAVE SEX Ven : - 15h40, VO, ST Sam : - 17h30, VO, ST Dim : - 19h30, VO, ST Lun : - 15h35, VO, ST - 21h20, VO, ST Mar : - 13h40, VO, ST
HUNGER GAMES: LA BALLADE DU SERPENT ET DE L'OISEAU CHANTEUR Ven : - 13h30, ATMOS - 16h50, ATMOS - 20h40, VO, ST, ATMOS Sam : - 13h30, ATMOS - 16h50, VO, ST, ATMOS - 20h40, ATMOS Dim : - 13h30, ATMOS - 16h50, ATMOS - 20h40, VO, ST, ATMOS Lun : - 13h30, ATMOS - 16h50, VO, ST, ATMOS - 20h40, ATMOS Mar : - 13h30, ATMOS - 16h50, ATMOS - 20h40, VO, ST, ATMOS
KILLERS OF THE FLOWER MOON Ven : - 13h30, VO, ST, 7.1 Sam : - 15h35, VO, ST, 7.1 Dim : - 16h50, VO, ST, 7.1 Lun : - 19h40, VO, ST, 7.1 Mar : - 13h30, VO, ST, 7.1
LA PASSION DE DODIN BOUFFANT Ven : - 20h45 Sam : - 18h25 Dim : - 10h45 - 16h05 - 21h10 Lun : - 13h45 Mar : - 16h05 - 21h10
LA PAT' PATROUILLE : LA SUPER PATROUILLE LE FILM Sam : - 13h45
L'ABBE PIERRE - UNE VIE DE COMBATS Ven : - 13h30 - 18h20 - 21h10 Sam : - 15h10 - 18h00 - 20h50 Dim : - 10h40 - 15h10 - 21h00 Lun : - 13h50 - 17h00 Mar : - 13h30 - 18h20 - 21h10
L'ARCHE DE NOE Ven : - 13h45 - 18h20 - 20h45 Sam : - 16h00 - 20h45 Dim : - 13h45 - 18h20 Lun : - 13h45 - 16h00 - 20h45 Mar : - 13h45 - 18h20 - 20h45
LE CONSENTEMENT Ven : - 13h45 - 17h30 Sam : -

14h15 Dim : - 11h00 - 17h30 Lun : - 14h15 - 17h00 Mar : - 13h45 - 17h30
LE GARÇON ET LE HERON Ven : - 15h50 - 21h00, VO, ST Sam : - 13h30 - 16h00 - 18h30, VO, ST Dim : - 10h40 - 13h30 - 16h00 - 18h30, VO, ST Lun : - 13h30 - 18h20, VO, ST Mar : - 16h10 - 21h05, VO, ST
LE REGNE ANIMAL Dim : - 17h50 Lun : - 20h50
LE THEOREME DE MARGUERITE Ven : - 16h05 Sam : - 13h45 Lun : - 18h50
L'ENLEVEMENT Ven : - 18h15, VO, ST Dim : - 10h30, VO, ST Lun : - 20h50, VO, ST Mar : - 13h30, VO, ST
LES TROLLS 3 Sam : - 16h30 Dim : - 13h40
L'INCROYABLE NOEL DE SHAUN LE MOUTON Sam : - 14h00, Muet - 15h15, Muet Dim : - 13h30, Muet - 16h00, Muet - 17h10, Muet
LITTLE GIRL BLUE Ven : - 19h30 Sam : - 21h20 Dim : - 10h45 - 13h40 Lun : - 15h30 Mar : - 17h30 - 19h35
MARS EXPRESS Ven : - 17h40 - 19h35 - 21h30 Sam : - 13h40 - 19h30 - 21h40 Dim : - 15h40 - 21h30 Lun : - 13h40 - 17h30 Mar : - 15h40 - 19h30
NAPOLÉON Ven : - 14h15, ATMOS - 16h15, VO, ST - 20h00, VO, ST - 20h30, ATMOS Sam : - 16h30, VO, ST - 17h10, ATMOS - 20h00, VO, ST - 20h30, ATMOS Dim : - 14h15, ATMOS - 16h15, VO, ST - 19h30, VO, ST - 20h30, ATMOS Lun : - 13h45, VO, ST - 17h10, ATMOS - 20h00, VO, ST - 20h30, ATMOS Mar : - 14h15, ATMOS - 16h15, VO, ST - 20h00, VO, ST - 20h30, ATMOS
RIEN A PERDRE Ven : - 13h45 - 16h00 - 18h25 Sam : - 16h05 - 18h20 - 21h10 Dim : - 13h45 - 18h50 - 20h45 Lun : - 16h30 - 18h20 - 21h10 Mar : - 13h45 - 16h00 - 18h50
SECOND TOUR Ven : - 17h30 - 21h25 Sam : - 13h30 - 19h35 Dim : - 14h45 - 20h50 Lun : - 13h30 - 17h35 Mar : - 17h30 - 21h35
SIMPLE COMME SYLVAIN Ven : - 13h30, VO, ST Sam : - 21h00, VO, ST Dim : - 10h30, VO, ST - 21h00, VO, ST Lun : - 16h00, VO, ST Mar : - 18h40, VO, ST
THE MARVELS Ven : - 18h50 - 21h00 Sam : - 14h20 - 18h50 - 21h00 Dim : - 10h30 - 15h40 - 20h30 Lun : - 16h30 - 18h40 Mar : - 18h50 - 21h00
THE OLD OAK Dim : - 10h30, VO, ST
THE SERVANT Dim : - 18h00, VO, ST
WISH - ASHA ET LA BONNE ÉTOILE Dim : - 10h30 - 14h00

HABITS de lumière
Epernay

8-9-10 DÉCEMBRE 2023

VENREDI 8 DÉCEMBRE

A partir de 19h - Festivités sur l'avenue de Champagne
Au programme : installations lumineuses, vidéo-mappings, spectacles déambulatoires, feu d'artifice, animations musicales, bars à champagne et bien d'autres surprises...

ANIMATIONS GRATUITES

SAMEDI 9 DÉCEMBRE

Dès 9h - Habits de Saveurs
A proximité de la Halle Saint-Thibault
De 16h à 18h - Concours des "P'tits Pâtisseries"
A proximité de la Halle Saint-Thibault
19h - Reprise des festivités sur l'avenue de Champagne

Illuminations
Bars à champagne
Spectacles déambulatoires
Journée gourmande
Parade automobile

DIMANCHE 10 DÉCEMBRE

Dès 8h30 - Parade automobile sur le parking arrière du Hall des Sports Pierre-Gaspard

habitsdelumiere.epernay.fr
#habitsdelumiere

Offrez un moment inoubliable au CAPITOLE



BOODER
19 JANV 2024



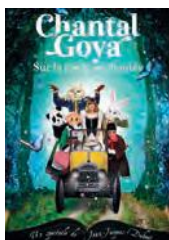
ALBAN IVANOV
26 JANV 2024



ROLAND MAGDANE
28 JANV 2024



NOTRE COUP DE CŒUR
JE PRÉFÈRE QU'ON RESTE ENSEMBLE
16 FÉV 2024



CHANTAL GOYA
18 FÉV 2024



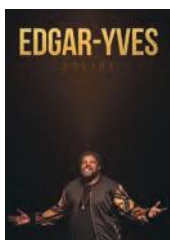
LE JOUR DU KIWI
23 MARS 2024



ARTUS
02 AVR 2024



UN DINER D'ADIEU
12 AVR 2024



EDGAR YVES
13 AVR 2024



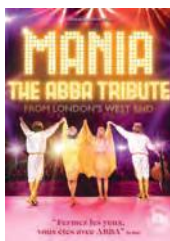
AC/DC SYMPHONY
20 AVR 2024



JEANFI JANSSENS
1^{er} JUIN 2024



L'HÉRITAGE GOLDMAN
21 SEPT 2024



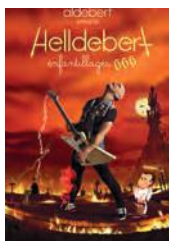
MANIA, THE ABBA TRIBUTE
11 OCT 2024



AHMED SYLLA
23 NOV 2024



LES COMÉDIES MUSICALES
29 NOV 2024



ALDEBERT : ENFANTILLAGES 666
30 NOV 2024



CASSE-NOISETTE
25 JANV 2025



C'EST DÉCIDÉ, JE DEVIENS UNE CONNASSE
31 JANV 2025



DJAL
15 MARS 2025

Le Capitole en Champagne
Châlons-en-Champagne



www.lecapitole-en-champagne.fr



POUR NOËL, offrez des émotions

WWW.LEMILLESIMUM.COM



Christophe Willem
Ven. 1^{er} Déc. 2023
20h00



Claudio Capéo
Sam. 9 Déc. 2023
20h00



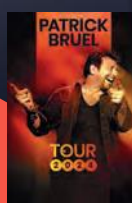
Michel Sardou
Sam. 31 Jan. 2024
20h00



Calogero
Ven. 1^{er} Mars 2024
20h00



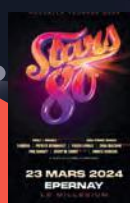
Les dix commandements
Sam. 9 Mars 2024
15h00 / 20h30



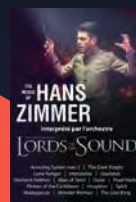
Patrick Bruel
Ven. 21 Mars 2024
20h00



Messmer
Ven. 22 Mars 2024
20h00



Stars 80
Sam. 23 Mars 2024
20h00



Lords of the Sound
Ven. 19 Avr. 2024
20h00



Le Lac des cygnes
Sam. 20 Avr. 2024
20h00



The world of Queen
Ven. 31 Mai 2024
20h30



D'Pendanse Entre nous 2
Sam. 8 Juin 2024
20h00



David Hallyday
Sam. 2 Nov. 2024
20h30



Starmania
20 > 24 Nov. 2024
15h00 / 20h00

Retrouvez toute la programmation sur
lemillesium.com



LE MILLESIMUM

Avenue du Général Margueritte - 51200 EPERNAY
info@lemillesium.com





PORTES OUVERTES

SAINT-JOSEPH

Maternelle - Ecole - Collège - Lycée

Internat - Externat

177 RUE DES CAPUCINS, REIMS

Vendredi 24 novembre 2023

18H00-21H00

GROUPE SAINT MICHEL REIMS

JOURNÉE PORTES OUVERTES

ÉCOLE

COLLÈGE

LYCÉE

ENSEIGNEMENT SUPÉRIEUR

CENTRE DE FORMATION

**SAMEDI
2 DÉCEMBRE
2023**

**De 9h
à 12h30**

39 rue Martin Peller 51100 REIMS - 03 26 77 62 82 - www.groupestsaintmichel.fr