

DON'T MISS ANYTHING ABOUT
ÎLE-DE-FRANCE

DISCOVER THE REGION THROUGH ITS 8 DEPARTMENTS



ESSONNE
EDITION

© Philippe Viard, @philippe_viard_nature

FRENCH VERSION

ÉDITORIAL

Étudiants en quatrième année en filière Biotechnologie et Chimie dans l'école d'ingénieur CYTech de Cergy, nous avons consacré plusieurs mois à la réalisation de notre projet : la création d'une série de magazines mettant en avant le patrimoine culturel et touristique de l'Île-de-France. Au total, nous avons créé 8 magazines, chacun correspondant à un département de la région.

Conscients des défis que représente la découverte d'un territoire aussi riche, nous avons entrepris ce projet afin de promouvoir notre région lors de notre mobilité étudiante en Italie.

Les magazines « Don't miss anything about Île-de-France » ont pour objectif de répertorier les sites incontournables de chaque département, tout en mettant en avant des endroits moins connus mais tout aussi intéressants à explorer. Bien entendu, cette sélection n'est pas exhaustive !

Cette édition se concentre sur le département de l'Essonne. Dans la mesure du possible, **vous retrouverez le site internet de chaque lieu et son accès sur Google Maps en survolant respectivement son titre et son adresse.**

Pour en découvrir davantage sur les autres départements de la région, nous vous invitons à vous rendre à la dernière page de ce magazine : vous y trouverez une liste de tous les magazines disponibles, ainsi qu'un lien vers notre site internet et notre compte Instagram.

Bonne lecture !

Jordane & Lucas



TABLES DES MATIÈRES

01

ESSONNE

HISTOIRE & GÉOGRAPHIE

p.4

02

ESSONNE

EN CARTE

p.5

03

LES INCOURNABLES

p.7

Patrimoine historique et naturel : châteaux et domaines

p.8

Château et Domaine de Chamarande

p.8

Château et Domaine de Courances

p.10

Domaine de Montauger

p.11

Site Archéologique d'Étiolles

p.11

Château et Domaine de Méréville

p.13

Patrimoine culturel : musées et maisons-ateliers

p.14

Musée Français de la Photographie

p.14

Maison-Atelier Foujita

p.15

04

CHÂTEAUX

p.19

À ADMIRER

Tour de Montlhéry

p.20

Château de Dourdan

p.21

Château de Saint-Jean de Beaugard

p.22

Château de Villeconin

p.24

Château du Saussay

p.24

Château et Domaine de Courson

p.25

Domaine de Segrez

p.26

05

M U S É E S

p.29

À NE PAS MANQUER

Musée Delta	p.30
Musée Volant Salis	p.31
Musée Intercommunal d'Étampes	p.33
Musée de Dourdan	p.33
Maison Jean Cocteau	p.34
Musée Robert Dubois-Corneau	p.36
Musée du Hurepoix	p.36
Maison Littéraire de Victor Hugo	p.37
Moulin de Dannemois	p.39
Maison Alphonse Daudet	p.39
Maison Caillebotte	p.40

06

N A T U R E

p.43

ACTIVITÉS EN PLEIN AIR

Forêt Domaniale de Sénart	p.44
Réserve naturelle nationale des sites géologiques de l'Essonne	p.45
Parc Animalier de Janvry	p.47
Fermes pédagogiques	p.48
Lacs de Viry-Chatillon	p.49

07

L O I S I R S

p.53

ET ACTIVITÉS VARIÉES

Winnoland	p.54
Parc Aventure Floreval	p.55
Îles de loisirs	p.56
Et bien d'autres...	p.57
<i>Loisirs de plein air</i>	p.57
<i>Loisirs d'intérieur</i>	p.58

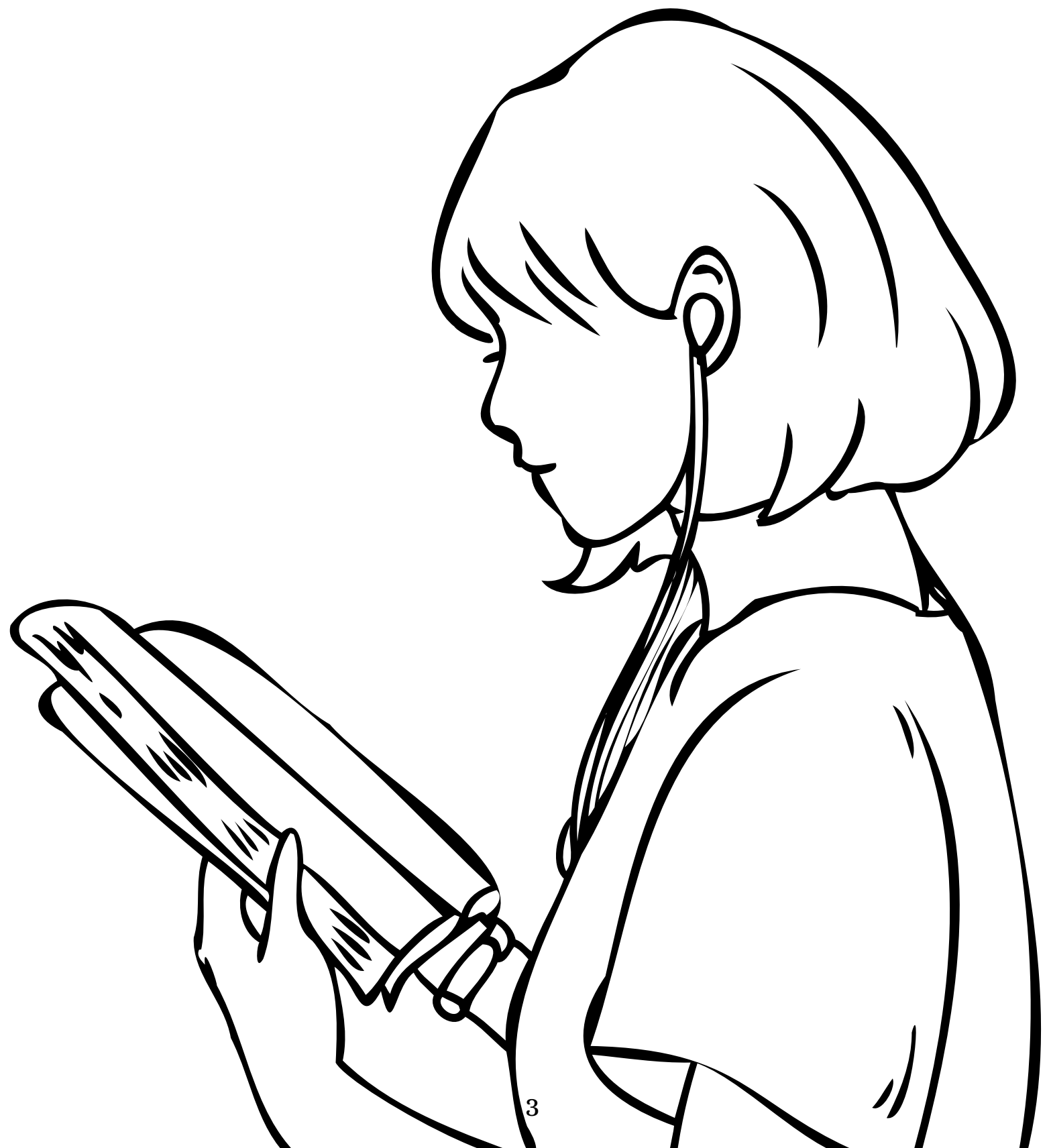
08

C U L T U R E

p.61

ŒUVRES ET SITES CULTURELS

Le Cyclop	p.62
Nymphée, domaine de Piédefer : « Grotte aux coquillages »	p.63
Cimetière Russe	p.63



HISTOIRE & GÉOGRAPHIE

L'Essonne tire son nom de la rivière Essonne qui le traverse. Son histoire remonte à l'Antiquité, avec des traces de peuplement remontant à la préhistoire et à l'époque gallo-romaine.

Au Moyen Âge, la région était parsemée de châteaux forts et de domaines agricoles. Elle a également joué un rôle clé lors de la Révolution française, avec la création du département en 1790.



Les armoiries de l'Essonne se blasonnent ainsi : « d'azur à un besant d'or rayonnant de dix-huit rais chargés de vingt-trois besants plus petits, le tout du même, et de France ancien ; à la cotice onnée d'argent brochant sur la partition ».

Géographiquement, le département de l'Essonne est caractérisé par une diversité de paysages, comprenant des plaines fertiles, des vallées boisées et des plateaux agricoles. Plusieurs cours d'eau arrosent le département, comme l'Essonne et la Seine, mais de nombreux étangs contribuent également à la fertilité des terres et offrent un cadre naturel varié et propice à la pratique d'activités de plein air.

Aujourd'hui, le département est marqué par son dynamisme économique et culturel, avec la présence de nombreuses entreprises, notamment dans les secteurs de la recherche scientifique et de la technologie. La proximité de Paris en fait également une destination attrayante pour les résidents et les visiteurs en quête de tranquillité tout en restant proche de la capitale.



LES INCONTURNABLES



LES INCONTOURNABLES

Patrimoine historique et naturel : châteaux et domaines

Reconnue pour ses nombreux espaces naturels, l'Essonne regorge également de châteaux, de domaines et de jardins, témoignant de son riche patrimoine architectural et naturel. Son paysage combine ces espaces préservés avec de nombreuses forêts et cours d'eau, formant ainsi un décor harmonieux et varié.

Château et Domaine de Chamarande

Plus grand jardin public de l'Essonne, le Domaine de Chamarande se compose d'un château d'époque Louis XIII classé Monument Historique et d'un parc labellisé « Jardin Remarquable ».

De nombreux chemins et sentiers sont ouverts aux promenades, offrant aux visiteurs une multitude d'options pour explorer le domaine. La signalétique facilite l'orientation et fournit des informations détaillées sur les points d'intérêt tels que le patrimoine architectural, les aménagements paysagers et les œuvres d'art.

Le parc est ouvert à partir de 9h et jusqu'à 17h (janvier, novembre, décembre), 18h (février, mars, octobre), 19h (avril, mai) ou 20h (juin, juillet, août, septembre).

Les jours et heures d'ouverture des espaces d'exposition sont différents de ceux du parc. Retrouvez-les [ici](#).

Entrée libre et programmation gratuite.

38 rue du Commandant Arnoux
91730 Chamarande
+33 (0)1 60 82 52 01 / +33 (0)1 60 82 26 57
chamarande@cd-essonne.fr



ESSONNE

EN SCÈNE

Depuis son lancement en 2019, Essonne en Scène continue d'attirer grâce à sa programmation intergénérationnelle, son atmosphère conviviale et son cadre unique.

L'année dernière et pour la première fois en France, une radio investit son image et tout son réseau, pour faire résonner le « son pop-rock » dans un tel événement, donnant ainsi une nouvelle ampleur au festival et proposant le meilleur de la scène francophone dans le magnifique cadre du Domaine départemental de Chamarande.

Cette année, retrouvez Mika, Hoshi, Étienne Daho, Matmatah, Kyo, Santa, Clara Ysé, Nochka, Belle Vedhere, Vertiges, ou encore Blanche Esther.

Le 30 et le 31 août 2024.

Tarifs allant de 15€ à 98€. Réservez votre place [ici](#).

Château et Domaine de Courances

Célèbre parmi les amateurs de jardins à travers le monde, le Domaine de Courances invite à l'exploration : parcourez un parc labellisé « Jardin Remarquable » à la fois romantique et classique, découvrez les arbres centenaires, la rivière, et les nombreuses sources et pièces d'eau.

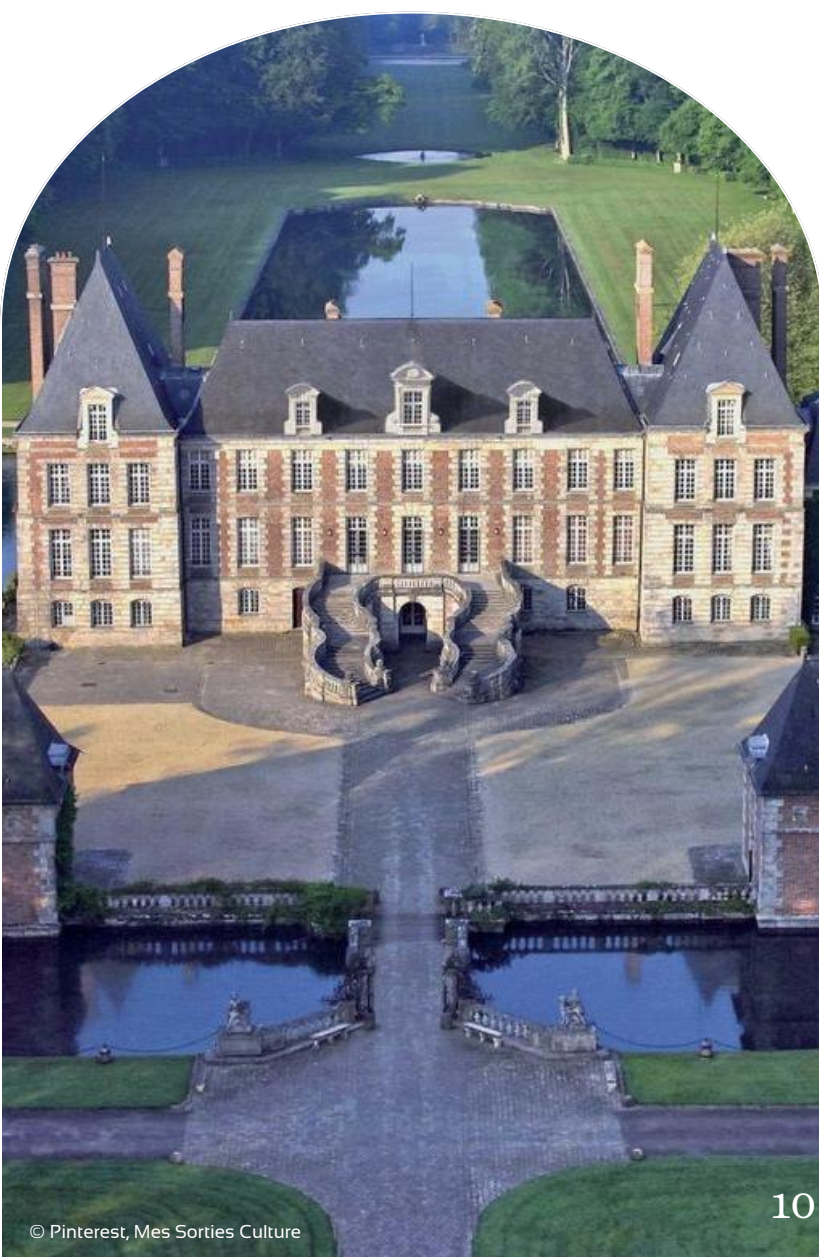
Pour une pause gourmande, installez-vous à la Foulerie, où l'on foulait autrefois le chanvre au XVIIe siècle.

Bien que le Château soit une résidence privée toujours habitée, vous pouvez le découvrir lors d'une visite guidée.

Parc ouvert tous les weekends et jours fériés du 30/03 au 03/11 de 14h à 18h. Les visites guidées du château sont organisées du 30/03 au 30/06 et du 31/08 au 03/11 aux horaires suivants : 14h30, 15h30, 16h30 et 17h30.

Plein tarif : 9€ (accès au parc) et 12€ (visite guidée du château). De nombreuses dispositions de gratuité et des tarifs réduits sont disponibles. Consultez tous les tarifs disponibles [ici](#).

15 rue du Château
91490 Courances
+33 (0)1 64 98 07 36



© AdobeStock - Irme

Domaine de Montauger

Composé d'un château du XVIII^e siècle et d'un vaste parc de 15ha, le domaine de Montauger est classé « Espace Naturel Sensible » et abrite désormais la Maison Départementale de l'Environnement.

La Maison propose tout au long de l'année des animations variées sur les thèmes de la biodiversité, de l'écocitoyenneté, et du développement durable.

Toute la gamme des paysages du département semble réunie ici : vergers, étangs, marais, collines, mares et ruisseaux s'entrelacent pour former une mosaïque naturelle à découvrir le long des sentiers.

Ouverture du parc du mercredi au dimanche, et de la Maison de l'Environnement le mercredi et le week-end. Fermé les jours fériés ainsi que les 7 premiers et les 7 derniers jours de l'année. Les horaires d'ouvertures varient selon la saison : accédez à l'ensemble des horaires [ici](#).

Accès gratuit.



© Fête de la Nature



© Département de l'Essonne

RD 153
91090 Lisses
+33 (0)1 60 91 48 90

Site Archéologique d'Étiolles

Lieu incontournable pour les amateurs d'archéologie, le Site Archéologique d'Étiolles offre un témoignage fascinant de la vie des premiers habitants de l'Essonne, les Magdaléniens, un peuple nomade qui établissait son campement le long des rives de la Seine il y a environ 14 000 ans.

Ouverture du site lors de journées portes ouvertes organisées régulièrement par le Département de l'Essonne.

Pour en savoir plus, visitez le site officiel du [Site Archéologique d'Étiolles](#).

Site archéologique des Coudrays
91450 Étiolles



ÉTIOLLES

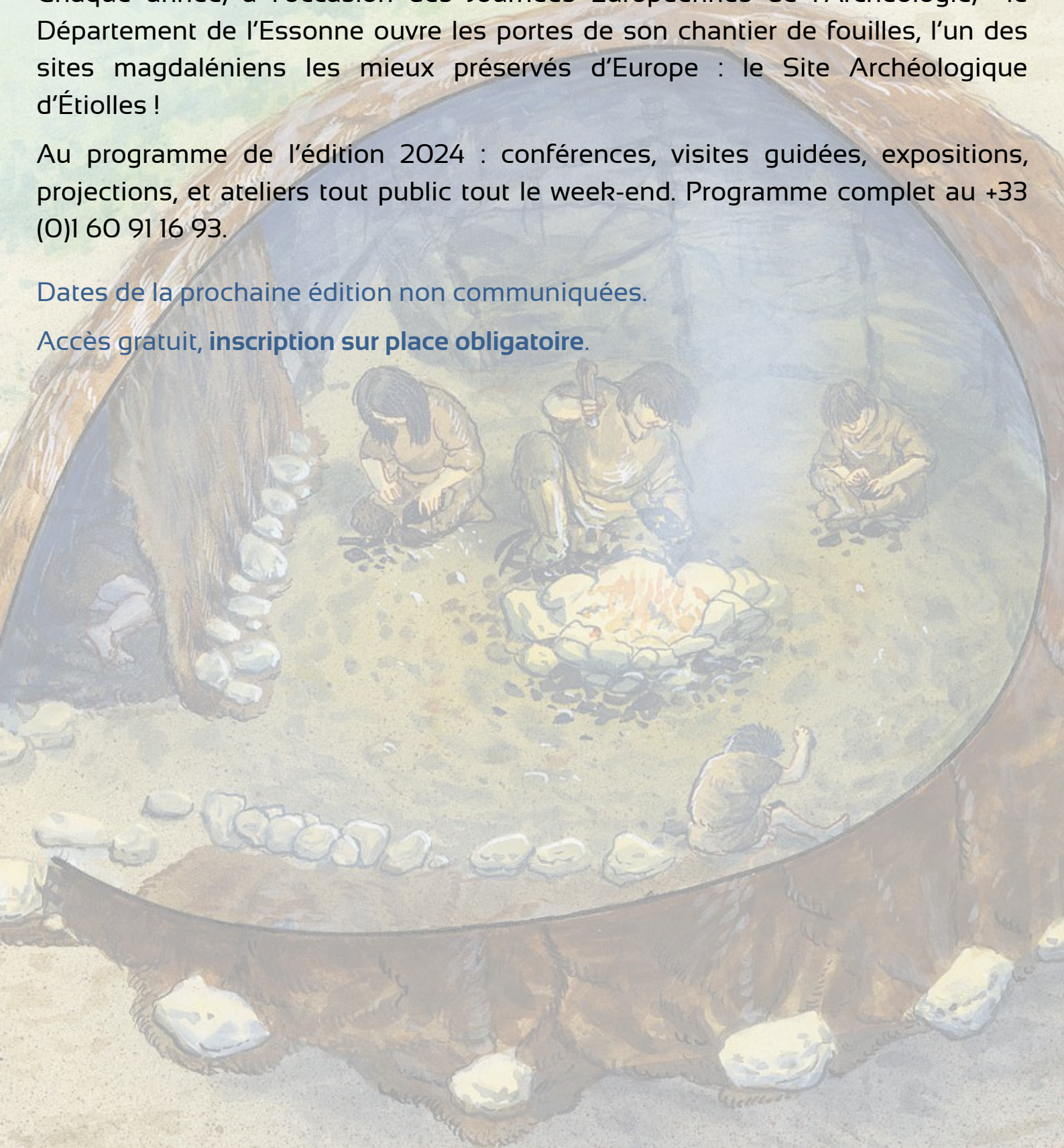
JOURNÉES EUROPÉENNES DE L'ARCHÉOLOGIE

Chaque année, à l'occasion des Journées Européennes de l'Archéologie, le Département de l'Essonne ouvre les portes de son chantier de fouilles, l'un des sites magdaléniens les mieux préservés d'Europe : le Site Archéologique d'Étiolles !

Au programme de l'édition 2024 : conférences, visites guidées, expositions, projections, et ateliers tout public tout le week-end. Programme complet au +33 (0)1 60 91 16 93.

Dates de la prochaine édition non communiquées.

Accès gratuit, inscription sur place obligatoire.



Château et Domaine de Méréville

Parc paysager emblématique des jardins anglo-chinois de la fin du XVIII^e siècle, le Domaine de Méréville fait partie des jardins pittoresques, symbolisant une rupture avec le concept traditionnel de jardin régulier qui prévalait jusqu'alors.

Site classé au titre des Monuments Historiques et labellisé « Jardin Remarquable », le domaine accueille également, depuis juin 2023, une nouvelle création artistique : le Pont aux Boules d'Or. Réalisée par l'artiste Jean-Michel Othoniel, cette œuvre est une réinterprétation du pont original érigé en 1784.

Ouvert du 01/04 au 31/10, tous les mercredis, samedis et dimanches. De 10 h à 18 h ou de 10h à 20h selon la période.

Accès gratuit, et visites guidées au plein tarif de 7€. Un tarif réduit (3€50) et de nombreuses dispositions de gratuité sont disponibles. Consultez tous les tarifs disponibles [ici](#).



© Alain Sauzéat, @alainsauzeat

Rue Voltaire
91660 Le Mérévillois
+33 (0)1 69 92 69 00



Patrimoine culturel : musées et maisons-ateliers

La diversité du patrimoine culturel de l'Essonne se reflète notamment dans ses musées, qui mettent en avant les arts, l'archéologie ou la science, mais aussi dans ses maisons-ateliers, qui offrent un aperçu de la vie des artistes locaux emblématiques.

Musée Français de la Photographie

Avec plus de 25 000 objets, un million de photographies, ainsi qu'une bibliothèque et un fonds documentaire technique unique, le Musée Français de la Photographie contient l'une des plus importantes collections au niveau international.



Le musée est actuellement fermé pour travaux. Date de réouverture à venir.

Entrée gratuite, avec guide et livret-découverte à disposition. Visites guidées et ateliers pédagogiques disponibles sur réservation (au moins 6 semaines à l'avance) au +33 (0)1 69 35 16 50.



© Musée Français de la Photographie



© Musée Français de la Photographie



© Musée Français de la Photographie



© Musée Français de la Photographie

78 rue de Paris
91570 Bièvres

+33 (0)1 69 35 16 50

musee.photo91@cd-essonne.fr

Comment fait-on des photos en 1850, pendant la Première Guerre mondiale ou à la fin du 20e siècle ?

Comment diffusait-on les images à l'époque où on ne savait pas encore les reproduire dans les livres ?

Comment la chimie fait-elle apparaître les photos dans l'obscurité du laboratoire ?

Maison-Atelier Foujita

Aujourd'hui utilisée comme musée et labellisée « Maisons des Illustres », la Maison-Atelier Foujita invite à entrer dans l'atmosphère intime d'un des peintres les plus en vue du début du XXe siècle : Léonard Foujita.

Au dernier étage de la maison, l'atelier de l'artiste est conservé intact : pinceaux, pigments, maquettes et peintures murales révèlent toute la richesse et les secrets du créateur.

De nombreuses activités artistiques et évènements sont également proposés tout au long de l'année.

Ouvert toute l'année du mardi au vendredi de 9h30 à 16h30 uniquement sur rendez-vous et le week-end de 13h30 à 18h30 (17h30 du 01/10 au 31/05) sans rendez-vous.

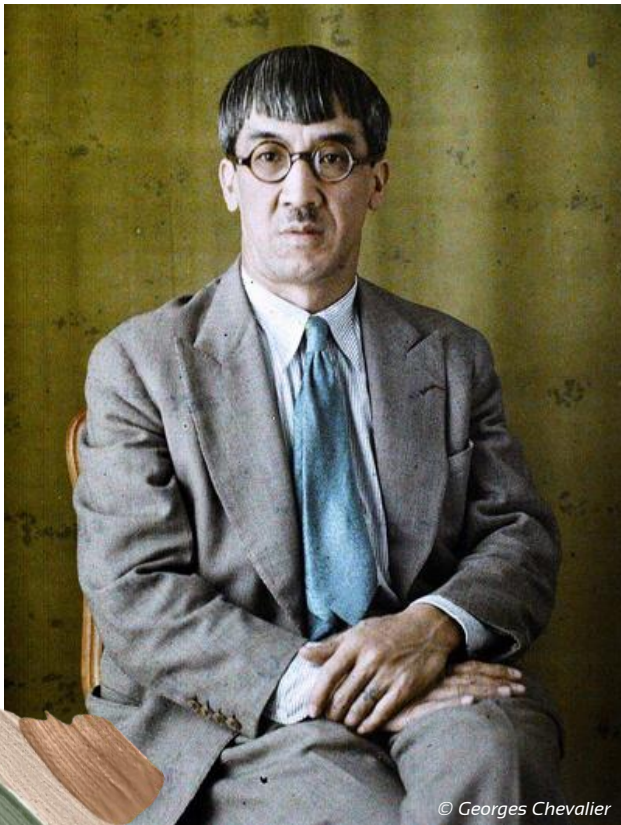
Entrée libre et programmation gratuites.



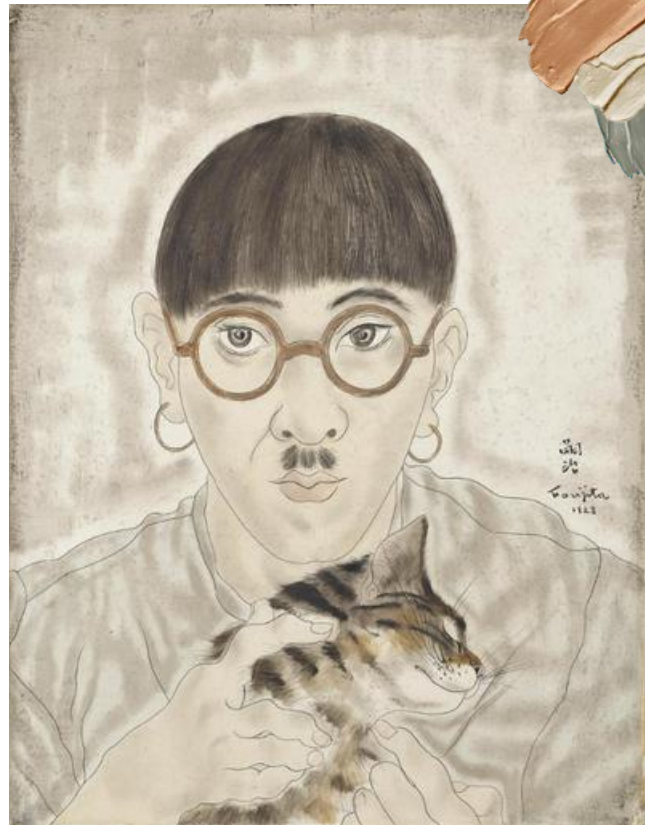
© Laurence Godart - Fondation Foujita



7-9 route de Gif
91190 Villiers-le-Bâcle
+33 (0)1 69 85 34 65
maison-foujita@cd-essonne.fr



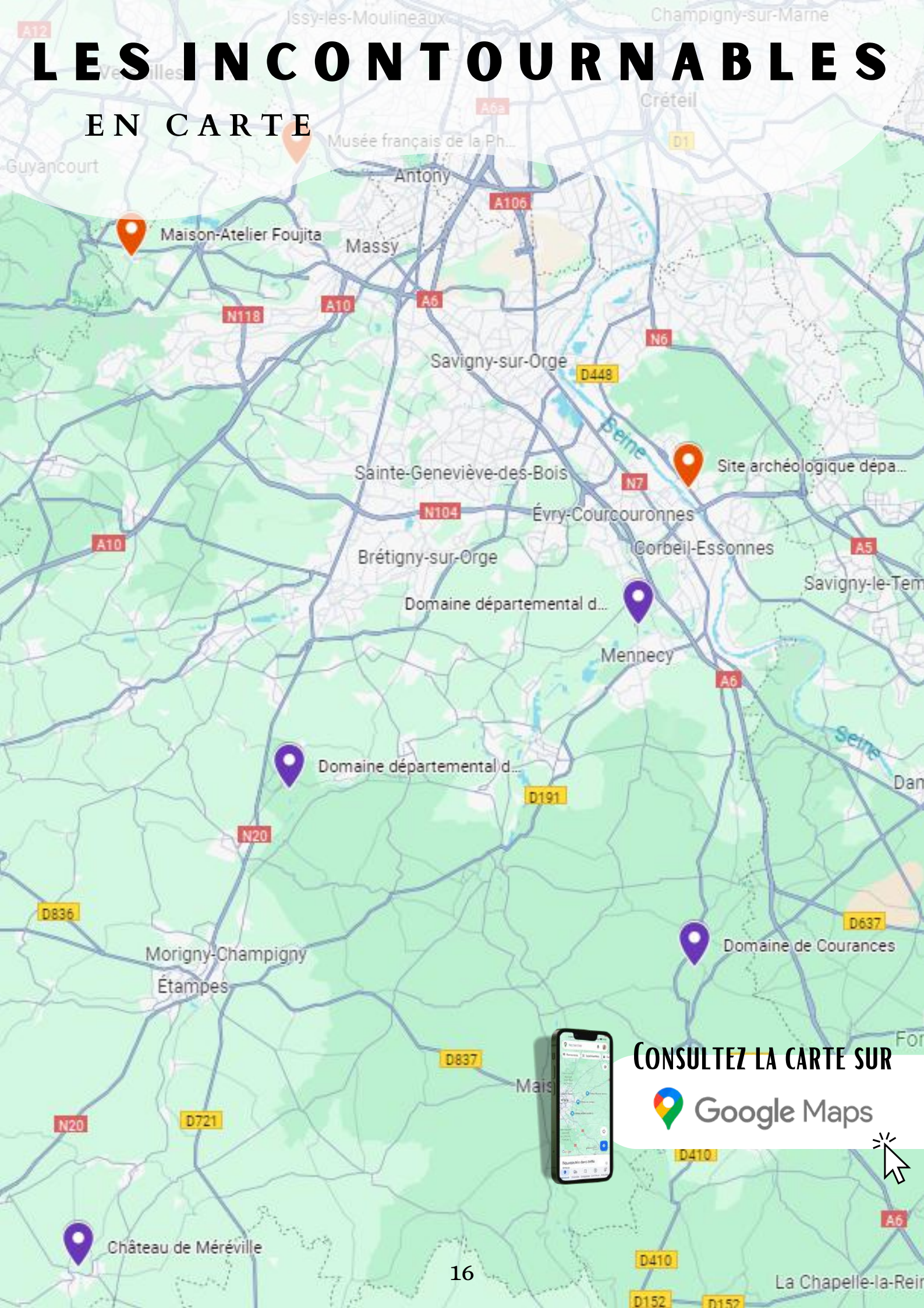
© Georges Chevalier



Portrait de l'artiste
(Léonard Foujita (dit Tsuguharu Foujita), 1928)

LES INCONTORNABLES

EN CARTE



CONSULTEZ LA CARTE SUR

 Google Maps



CHÂTEAUX

À ADMIRER



CHÂTEAUX

À ADMIRER

L'Essonne est renommée pour sa richesse en jardins, domaines et châteaux, abritant pas moins de 7 des 21 sites prestigieux répertoriés le long de la route des « Jardins et Châteaux autour de Paris ». Une destination de choix pour les amateurs de nature, d'histoire et d'architecture !

Tour de Montlhéry

En tant que site historique majeur de France et point crucial de par sa position stratégique entre Paris et Orléans, le château subit des dommages considérables entre 1104 et 1107, bien que sa tour fut épargnée.

Ce n'est qu'au début du XIIIe siècle, sous le règne de Philippe Auguste, que le château sera reconstruit dans sa forme actuelle. Au XIXe siècle, le château acquiert une nouvelle vocation dans le domaine de la recherche scientifique, et il bénéficie aujourd'hui du statut de Monument Historique.

Ouvert du 16/04 au 29/10, tous les samedis et dimanches de 14h à 18h.

Plein tarif : 3€. Gratuit pour les moins de 6 ans. Visites guidées de la tour et de la ville pour 8€.



Château fort, d'après gravure sur bois [Editeur Desgouillons]. Archives départementales de l'Essonne.



© HSZ HumanScanZone

Château de Dourdan

Achevé vers 1222 par Philippe Auguste, il est l'un des rares édifices du XIII^e siècle qui ait conservé l'essentiel de ses structures.

Pourtant, ce château médiéval fut le théâtre de nombreuses guerres. Il subit, entre autres, la Guerre de Cent Ans, les Guerres de Religion, le siège de 1591 et enfin sa transformation en prison puis en demeure privée.

Il abrite aujourd'hui le Musée de Dourdan qui bénéficie du label « Musée de France » et qui abrite des collections de qualité.

Ouvert le mercredi et le week-end de 10h30 à 12h30 et de 14h à 18h, et le jeudi et le vendredi de 14h à 18h. Du 01/10 au 30/04, la fermeture est anticipée à 17h. Fermé du 24/12 au 01/01 compris, ainsi que le 01/05.

Plein tarif : 5€ (visite libre), 7€ (visite commentée). Nombreuses dispositions de gratuité et tarifs réduits disponibles. Retrouvez tous les tarifs appliqués [ici](#).

Place du Général-de-Gaulle
91410 Dourdan
+33 (0)1 64 59 66 83
museeduchateau@dourdan.fr



Château de Saint-Jean de Beauregard

Avec ses sept cours, son parc et son jardin à la française dans lequel s'intègrent chapelle, écuries, potager, pigeonnier, orangerie, abreuvoir ou encore douves, chaque élément témoigne de la vie quotidienne au XVIII^{ème} siècle.

Le potager fleuri de Saint-Jean de Beauregard était autrefois vital pour la subsistance des résidents du château. Aujourd'hui, il mêle avec élégance fleurs, fruits et légumes rares ou anciens, dans des compositions somptueuses qui évoluent au gré des saisons. L'immense pigeonnier, quant à lui, était autrefois essentiel à la vie du potager : il fournissait viande, œufs et engrais.

Classé Monument Historique et « Jardin Remarquable », le domaine attire des visiteurs du monde entier, séduits par son charme intemporel.

Ouverture du domaine du 15/03 au 15/11, uniquement les dimanches et jours fériés de 14h à 18h.
Visites guidées de l'intérieur du château à 14h30, 15h15, 16h15 et 17h15.

Plein tarif : 8€ (pigeonnier, potager et parc). Un tarif réduit est disponible au prix de 6€ et l'accès est gratuit pour les moins de 6 ans. Un supplément de 2€ est demandé pour la visite guidée de l'intérieur du château et du pigeonnier.

Rue du Château
91940 Saint-Jean de Beauregard
+33 (0)1 60 12 00 01
info@chateaudesaintjeandebauregard.com



Les mots-mêlés

Spécial Châteaux

Parcourez les sentiers sinueux de l'Île-de-France médiévale et explorez les châteaux avec une variété de mots à déchiffrer.

Saurez-vous tous les trouver ?

Les mots peuvent être placés horizontalement, verticalement, ou en diagonale.

A vous de jouer !

Chamarande / Courances / Méréville / Dourdan / Courson / Segrez / Villeconin / Montlhéry /
Montauger

C	D	M	N	A	D	R	U	O	D	X	V
A	W	O	L	U	O	P	G	P	O	I	D
M	O	N	T	L	H	E	R	Y	L	M	C
U	H	T	V	C	H	Y	O	L	E	H	U
N	U	A	V	U	A	S	E	R	A	F	E
N	N	U	B	B	Z	C	E	M	L	H	R
O	Q	G	F	W	O	V	A	G	E	S	L
S	Z	E	X	N	I	R	O	Z	R	C	Y
R	K	R	I	L	A	Q	W	R	R	E	R
U	E	N	L	N	C	T	G	U	C	V	Z
O	B	E	D	I	P	I	L	J	N	N	O
C	N	E	S	E	C	N	A	R	U	O	C

Château de Villeconin

Le Château de Villeconin est un monument typique de l'époque médiévale, avec son donjon, sa tour ronde, sa salle des gardes, et ses douves en bordure du parc.

La visite guidée organisée par la famille du propriétaire prend fin par une balade dans le parc, offrant à chacun la liberté de se promener à son rythme.

Ouvert du 01/06 au 10/07, de 14h30 à 18h.

Plein tarif : 2€ (visite libre du parc) ou 5€ (visite guidée du parc et du château). Un tarif réduit au prix de 3€ est disponible et l'accès est gratuit pour les moins de 14 ans. Retrouvez tous les tarifs [ici](#).



Château de Villeconin
91580 Villeconin
+33 (0)6 07 88 14 77
rlongevialle@wanadoo.fr

Château du Saussay

Construit au XVII^e siècle, le Château du Saussay offre un aperçu de son passé et de son architecture remarquable lors de visites guidées.

Au-delà de l'intérieur somptueux, le parc du château offre un cadre paisible pour se promener et se détendre en profitant de la nature environnante.

Ouvert du 01/04 au 31/08, tous les dimanches et les jours fériés de 13h à 19h, et du 01/09 au 30/09, tous les jours de 13h à 19h. En août, ouverture unique du parc.

Diverses tarifs sont disponibles en fonction de la période de visite et du type de visite choisie.

Château du Saussay
91610 Ballancourt-sur-Essonne
+33 (0)1 64 93 28 05
bourbon.busset@gmail.com



© Saittonaj, Charmes méconnus du Hurepoix

Château et Domaine de Courson

Reconnu « Jardin Remarquable », le parc romantique à l'anglaise de Courson témoigne du talent de grands paysagistes tels que Berthault ou les frères Bühler. Étendu sur 35 hectares, ses longues allées serpentent autour d'un étang, offrant un cadre somptueux où prospère une végétation luxuriante.

Le château, classé Monument Historique, incarne une tradition française de demeures aristocratiques opulentes et raffinées, tout en affirmant sa propre identité avec sa structure en brique et en pierre « transparente ».

Ouverture du château et du parc du 15/03 au 15/11.

Visite libre du parc du lundi au samedi de 14h à 17h, le dimanche et les jours fériés de 12h à 18h et tous les jours de 12h à 18h lors des vacances de Pâques de la région parisienne.

Visite du château de 14h à 18h le dimanche et les jours fériés, et tous les jours lors des vacances de Pâques de la région parisienne. Départ des visites à 14h, 15h, 16h (réservée aux enfants), et 17h.

Plein tarif : 12€ (château et parc) ou 8€ (parc seul). Tarif réduit disponible au prix de 10€ (château et parc) ou 6€ (parc seul), et accès gratuit pour les moins de 6 ans. Accédez à tous les tarifs [ici](#).

Domaine de Courson
91680 Courson-Monteloup
+33 (0)1 64 58 90 12
domaine-de-courson@orange.fr



Domaine de Segrez

Le Domaine de Segrez comprend un château datant du XVIIIe siècle, entouré de bassins, de jardins, de fontaines et d'un vaste arboretum classé « Jardin Remarquable ». L'Arboretum compte plus d'un millier d'espèces d'arbres plantés aux XVIIIe, XIXe et XXe siècles. Il abrite également une grotte du XVIIIe siècle classée Monument Historique.

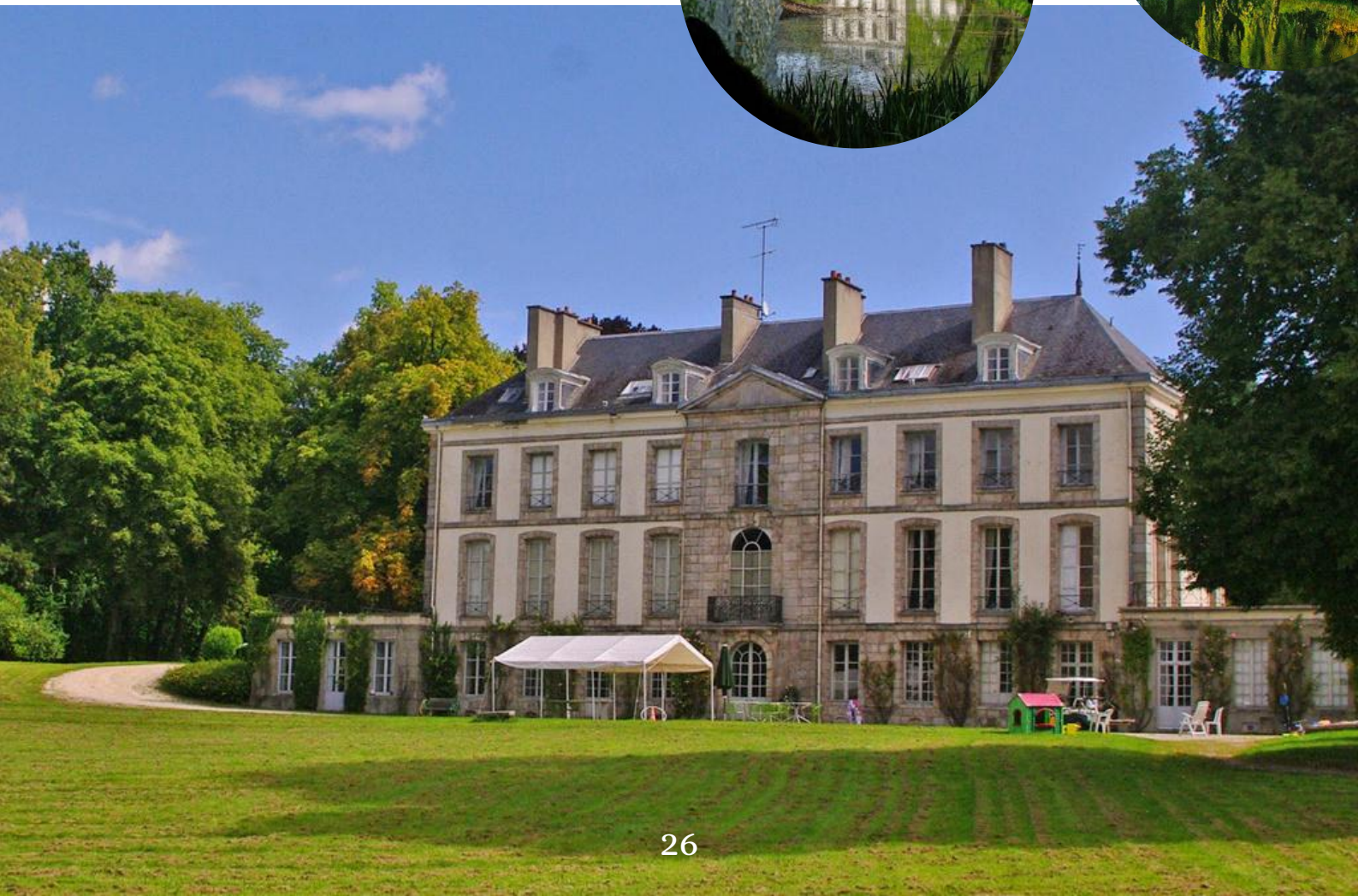
Le Domaine de Segrez est un domaine privé : les visites se font sur rendez-vous en semaine pour des groupes de 10 personnes et plus.

L'Arboretum de Segrez se visite également sur rendez-vous en semaine, pour des groupes de 5 personnes minimum.

Tarifs non communiqués.

Domaine de Segrez
91910 Saint Sulpice de Favières
arboretumsegrez@gmail.com

© Sathonnay, Charmes méconnus du Hurepoix



CHÂTEAUX EN CARTE



CONSULTEZ LA CARTE SUR



MUSÉES

À NE PAS MANQUER



MUSÉES

À NE PAS MANQUER

De très divers musées peuvent être retrouvés dans le département de l'Essonne. Entre maisons littéraires, musées insolites et originaux, ou encore maisons d'artistes célèbres, il y en a pour tous les goûts, que ce soit pour les adultes ou les enfants !

Musée Delta

Explorez le Musée Delta et son exposition consacrée aux aéronefs emblématiques de l'histoire aéronautique, centrée sur le thème de l'aile delta.

Grâce à des explications techniques et historiques, découvrez les avancées technologiques à travers des exemples tels que le Concorde ou les Mirages, et plongez dans des sujets variés comme le mur du son, les équipements embarqués, les vols transatlantiques et la conception d'un avion.

Actuellement, le musée abrite 6 appareils différents, allant du PA-100, un projet d'avion de course, au Concorde O2 de pré-série, un avion de ligne supersonique.

Ouvert d'avril à juillet, le mercredi et le week-end de 14h à 18h.

Tarifs : 5€ (adultes) et 2€ (5-12ans). Gratuit pour les moins de 5 ans.

1 avenue Bernard Lathière
91200 Athis-Mons
+33 (0)6 23 63 55 10
musedeltainfo@gmail.com





Musée Volant Salis

Lorsque Louis Blériot réalise la première traversée de la Manche en 1909, il inspire à Jean-Baptiste Salis une passion pour l'aviation, qui guidera toute sa carrière. Son fils concrétise ce rêve en créant une collection d'avions remarquable, et en encourageant la formation d'associations aéronautiques. Ensemble, ils donnent vie au Musée Volant Salis, une référence dans le domaine de l'aviation.

Explorez les premiers pas de l'aviation, le mémorial de la Seconde Guerre mondiale, l'aviation de loisirs et de sport, les figures pionnières et les événements de la Première Guerre mondiale, la collection Morane-Saulnier... Ou réservez un baptême de l'air à bord de l'un des 4 appareils vintage disponibles !

Ouvert du lundi au vendredi de 14h à 17h et le week-end et les jours fériés de 14h à 18h.

Plein tarif : 9€ (du 16/11 au 14/03) ou 12€ (du 15/03 au 15/11). Des tarifs réduits sont disponibles pour les moins de 14 ans, les personnes en situation de handicap, ou les familles. Accédez à l'ensemble des tarifs [ici](#).



© 2015 Musée Volant SALIS



Chemin des fourneaux
91590 Cerny
+33 (0)1 64 57 52 89
contact@musee-volant-salis.fr

QUIZ

DE L'AVIATION



1 À QUI EST ATTRIBUÉE L'INVENTION DE L'AVION EN 1890 ?

- 1 CLÉMENT ADER
- 2 LOUIS BLÉRIOT
- 3 HENRI FABRE
- 4 ARMAND PEUGEOT

2 QUAND L'ATLANTIQUE A-T-IL ÉTÉ TRAVERSÉ EN AVION ET SANS ESCALE POUR LA PREMIÈRE FOIS ?

- 1 1886
- 2 1899
- 3 1907
- 4 1919

3 COMMENT S'APPELLE LA PREMIÈRE FEMME PILOTE À TRAVERSER L'ATLANTIQUE EN AVION ?

- 1 EMMA LILIAN TODD
- 2 THÉRÈSE PELTIER
- 3 AMÉLIA MARY EARHART
- 4 RAYMONDE DE LAROCHE

4 QUELLE ÉTAIT LA VITESSE DE CROISIÈRE DE L'AVION SUPERSONIQUE LE CONCORDE ?

- 1 550 KM/H
- 2 1050 KM/H
- 3 1550 KM/H
- 4 2150 KM/H

5 POURQUOI L'AVION NOMMÉ L'ANTONOV AN-225 A-T-IL FAIT PARLER DE LUI EN 2022 ?

- 1 IL A DISPARU EN MER
- 2 IL EST LE PREMIER AVION À AVOIR FAIT LE TOUR DU MONDE SANS ESCALE
- 3 IL S'AGIT DU JET PRIVÉ D'UN CÉLÈBRE FOOTBALLEUR
- 4 IL A ÉTÉ DÉTRUIT PAR L'ARMÉE RUSSE, APRÈS L'INVASION DE L'UKRAINE

Cliquez [ici](#) pour découvrir les solutions !



Musée Intercommunal d'Étampes

Le Musée d'Étampes est célèbre pour son remarquable ensemble de sculptures datant du XIXe siècle.

L'œuvre d'Elias Robert, achevée en 1875, est enrichie par une variété de dessins, de peintures, de vestiges archéologiques, de documents historiques et de fossiles.

Les collections du musée couvrent un large éventail de disciplines telles que la paléontologie, l'archéologie, les Beaux-Arts, l'art contemporain et l'ethnologie. Au total, le musée intercommunal d'Étampes expose 260 tableaux, 358 sculptures et 3000 objets de la Préhistoire.

Fermé pour travaux. En temps normal, ouvert du mercredi au dimanche de 14h à 17h, sauf jours fériés.

Plein tarif : 2€ (ateliers : 1€). De nombreux tarifs réduits et dispositions de gratuité sont disponibles. Accédez à tous les tarifs [ici](#).



Dans les Fleurs (Louise Abbéma, 1892)

Place de l'Hôtel-de-Ville
91150 Étampes
+33 (0)1 64 59 59 96
musee@caese.fr

Musée de Dourdan

Situé au sein du Château de Dourdan, le musée voit le jour partir des années 1960, lorsque la maison privée est progressivement transformée en musée. Il bénéficie aujourd'hui du label « Musée de France ».

À travers ses collections variées, le musée explore une multitude de thèmes, incluant l'archéologie, les portraits et les fonds d'artistes. Découvrez une large gamme d'objets antiques, de céramiques, de peintures, de sculptures, de mobiliers, de photographies ainsi que des cartes postales.

Ouvert le mercredi et le week-end de 10h30 à 12h30 et de 14h à 18h, et le jeudi et le vendredi de 14h à 18h. Du 01/10 au 30/04, la fermeture est anticipée à 17h. Fermé du 24/12 au 01/01 compris, ainsi que le 01/05.

Plein tarif : 5€ (visite libre), 7€ (visite commentée). Retrouvez les conditions relatives aux tarifs réduits [ici](#).



© Musée du Château de Dourdan / Nicolas Piroux

Place du Général-de-Gaule
91410 Dourdan
+33 (0)1 64 59 66 83
museeduchateau@dourdan.fr

Maison Jean Cocteau

En 1946, après avoir terminé le tournage du film *La Belle et la Bête*, Jean Cocteau ressent le désir de quitter Paris pour trouver refuge à la campagne. Il s'installe donc dans la Maison de Milly-la-Forêt en 1947 jusqu'à son décès en 1963.

Une partie du premier étage de la maison a été aménagée en salle d'exposition, afin d'accueillir chaque année une exposition temporaire. Une salle de projection offre la possibilité de conclure la visite par la projection d'un film ou d'un documentaire mettant en valeur le travail cinématographique de Cocteau.

Le second étage de la maison abrite la chambre de Jean Marais ainsi que l'atelier de Jean Cocteau.

Ouvert du 03/05 au 03/11, du jeudi à dimanche de 11h à 18h (réservation conseillée).

Plein tarif : 9€50 (musée, exposition et jardin) ou 3€ (jardin seul). Nombreux tarifs réduits et dispositions de gratuité disponibles. Retrouvez l'ensemble des tarifs [ici](#).

15 rue du Lau
91490 Milly-la-Forêt
+33 (0)1 71 63 89 85

reservation@maisonjeancocteau.com

À Milly, j'ai trouvé la chose la plus rare au monde : un cadre.

Jean Cocteau



© Luc Fournol



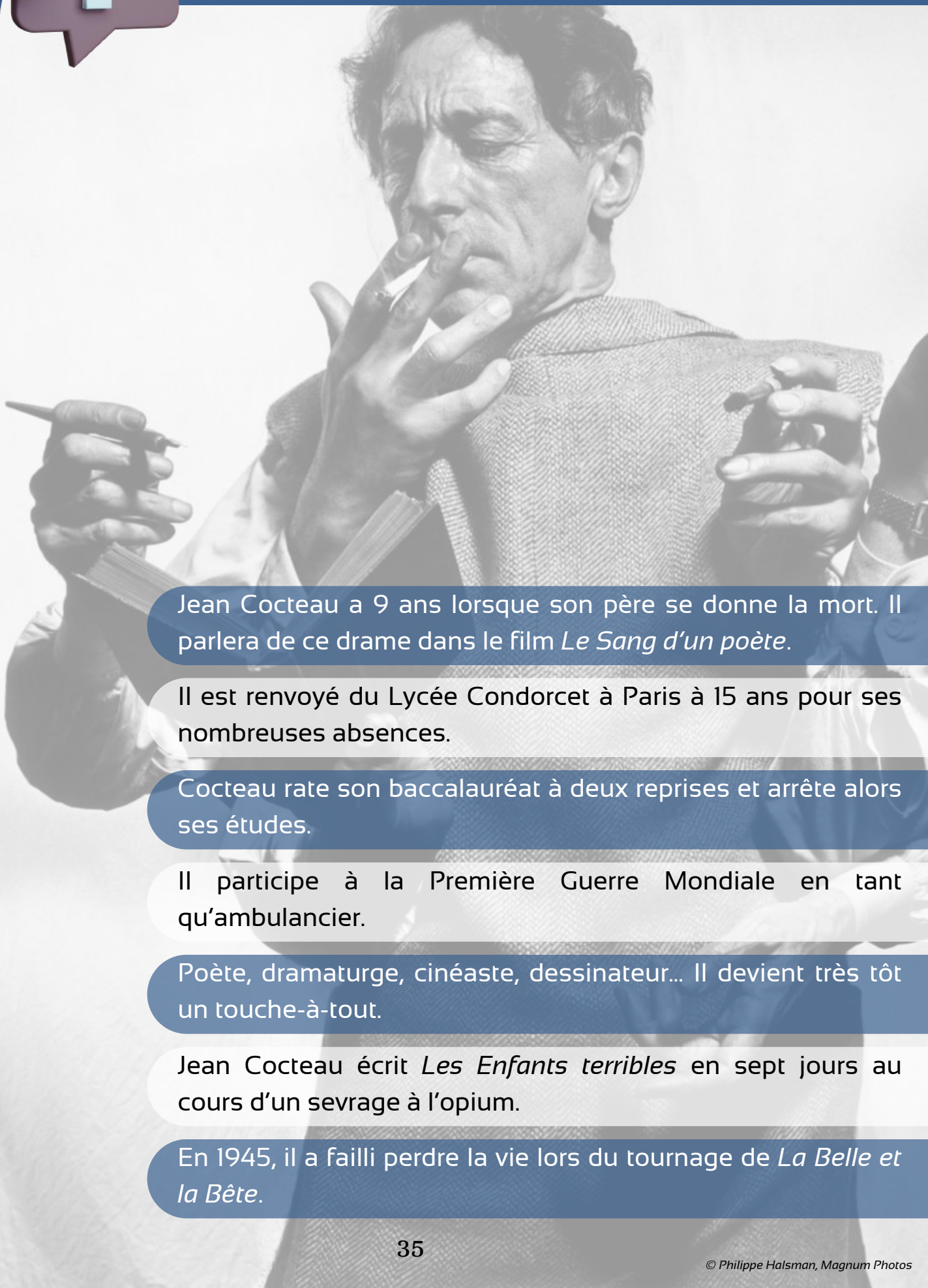
© Frédéric Beauclair

© Maison Jean Cocteau



FAITS INSOLITES SUR JEAN COCTEAU

LES AVIEZ-VOUS ?



Jean Cocteau a 9 ans lorsque son père se donne la mort. Il parlera de ce drame dans le film *Le Sang d'un poète*.

Il est renvoyé du Lycée Condorcet à Paris à 15 ans pour ses nombreuses absences.

Cocteau rate son baccalauréat à deux reprises et arrête alors ses études.

Il participe à la Première Guerre Mondiale en tant qu'ambulancier.

Poète, dramaturge, cinéaste, dessinateur... Il devient très tôt un touche-à-tout.

Jean Cocteau écrit *Les Enfants terribles* en sept jours au cours d'un sevrage à l'opium.

En 1945, il a failli perdre la vie lors du tournage de *La Belle et la Bête*.

Musée Robert Dubois-Corneau

Établi dans la résidence de l'historien Robert Dubois-Corneau et labellisé « Musée de France », cet établissement a pris forme autour de la collection qu'il a léguée avant sa mort en 1951.

Il a rassemblé une diversité de témoignages reflétant l'histoire de la ville et de la vallée de l'Yerres : peintures, dessins, gravures, sculptures et objets d'art retracent l'évolution de la région à travers un parcours muséographique axé sur son passé de lieu de villégiature.

Le musée expose désormais des œuvres variées datant du XVIII^e siècle à nos jours, incluant celles d'artistes renommés tels que le tragédien Talma, le peintre Maurice Eliot, et le sculpteur Maurice Pros.

Ouvert du mercredi au dimanche de 14h à 17h (du 02/11 au 01/05) et de 14h à 18h (du 02/05 au 01/11). Fermeture estivale du 14/07 au 16/08 et exceptionnelle le 12/05, le 09/06 et le 01/09.

Entrée libre.



Fête de Soullins (Lucien Caussat, 1946)



Iris (Alice Dubois-Corneau, non daté)

16 rue du Réveillon
91800 Brunoy
+33 (0)1 60 46 33 60
musee@mairie-brunoy.fr

Musée du Hurepoix

Lieu incontournable pour découvrir l'histoire et la culture de la région du Hurepoix, le musée présente des artefacts, des œuvres d'art et des documents historiques qui témoignent de la vie quotidienne, des traditions et des événements marquants de la région.

Ouvert le mardi, le jeudi et le troisième samedi de chaque mois de 14h à 18h. Les visites sont guidées.

Plein tarif : 10€. Un tarif réduit pour les enfants est disponible au prix de 5€.

5 Place de la Victoire
91120 Palaiseau
+33 (0)1 69 31 45 70
musee.hurepoix@free.fr



Maison Littéraire de Victor Hugo

Au XIXe siècle, le poète et écrivain Victor Hugo séjourne dès qu'il le peut au Château des Roches. Aujourd'hui, le Château abrite la Maison Littéraire de Victor Hugo et expose plus de 6500 pièces, tels que des livres, des gravures, des manuscrits, ou encore des brouillons de Victor Hugo.

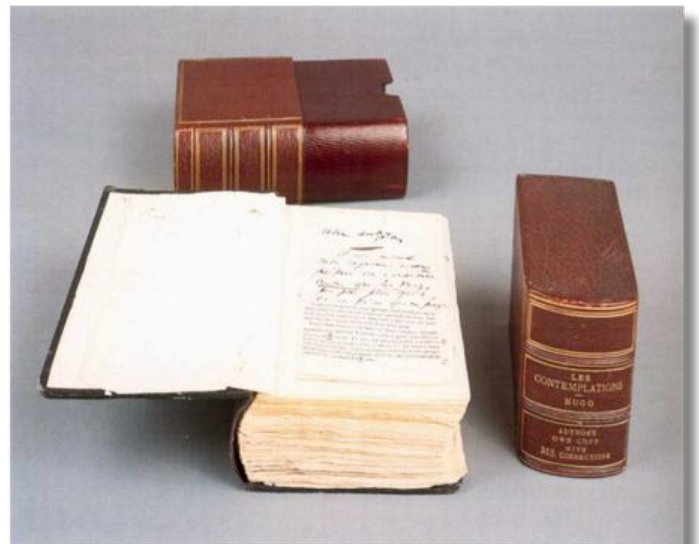
La Maison Littéraire possède par exemple « l'épreuve d'imprimerie » des *Misérables* et des *Contemplations*, œuvres entièrement corrigées à la main par Victor Hugo avant leur publication.

Ouvert le week-end de 14h30 à 18h30. Fermeture annuelle de décembre à février inclus.

Tarif plein : 6€ (visite guidée du musée et visite libre du parc), ou 3€ (accès au parc seulement). Un tarif réduit au prix de 5€ est disponible pour la visite du musée et du parc. Retrouvez l'ensemble des tarifs appliqués [ici](#).



Épreuves corrigées des *Misérables*



Épreuves corrigées des *Contemplations*

45 rue de Vauboyen
91570 Bièvres
+33 (0)1 69 41 82 84
mlvh@wanadoo.fr

“
C'est une triste chose de songer que
la nature parle, et que le genre
humain n'écoute pas.
”

“
On passe la moitié de sa vie à
attendre ceux qu'on aimera, et l'autre
moitié à quitter ceux qu'on aime.
”

Victor Hugo





VICTOR HUGO

V
R
A
I
O
U
F
A
U
X
?

Victor Hugo a été un homme politique reconnu à son époque.



Hugo affirme parler régulièrement avec des esprits.



L'enterrement de Victor Hugo est passé totalement inaperçu.



Le plus grand combat de Victor Hugo a été la loi sur la laïcité.



Victor Hugo écrit Notre-Dame de Paris car c'est là qu'il a été baptisé.



Cliquez [ici](#) pour découvrir les réponses !

Moulin de Dannemois

Demeure emblématique du légendaire Claude François de 1964 à 1978, le Moulin de Dannemois accueille aujourd'hui un musée et un restaurant.

La visite guidée et commentée du musée permet de découvrir l'entièreté de la demeure, mais aussi la Maison Américaine, qui fut l'aile du moulin réservée à l'usage personnel de l'artiste, et enfin la salle d'exposition, où sont présentés des costumes de scènes de l'artiste et plusieurs objets personnels.

Visites guidées organisées du jeudi au lundi à 11h, 14h30, 15h30, et 16h30.

Tarif plein : 15€. L'entrée est gratuite pour les moins de 5 ans et des tarifs réduits sont disponibles. Consultez tous les tarifs [ici](#).



© Moulin de Dannemois



32 Rue Du Moulin
91490 Dannemois
+33 (0)1 64 98 45 54
contact@moulinedannemois.com

Maison Alphonse Daudet

L'Essonne devient le territoire d'Alphonse Daudet de 1867 jusqu'à sa mort en 1897. Il y a écrit la plus grande partie de son oeuvre et s'est inspiré de la région dans de nombreux contes et romans.

Visitez la Maison Alphonse Daudet et accédez au rez-de-chaussée et au jardin, découvrez trois diaporamas au choix, ou assistez aux interventions de musiciens, de comédiens ou de conteurs.

Ouverture lors des événements, spectacles et expositions, ainsi que lors de grandes manifestations nationales. Ouverture sur rendez-vous le reste de l'année.

Tarifs variables en fonction de la réservation effectuée.

33 rue Alphonse Daudet
91210 Draveil
+33 (0)6 30 56 79 08
maison.daudet@laposte.net

Il y a parfois du courage à fuir.



Maison Caillebotte

Entre 1860 et 1879, la Maison Caillebotte fut la propriété de la famille Caillebotte : c'est là que Gustave Caillebotte y pratiqua son art et réalisa plus de 80 toiles.

La visite de la maison remeublée comme à l'époque vous plonge dans l'esprit d'une maison de villégiature de la fin du XIXe siècle : découvrez la salle à manger et le salon, la salle de billard attenante, la chambre familiale avec son mobilier d'origine, et l'atelier de l'artiste.

Enfin, dans les salles muséales, suivez l'histoire de la famille et de la propriété, considérée désormais comme un des hauts lieux de l'impressionnisme.

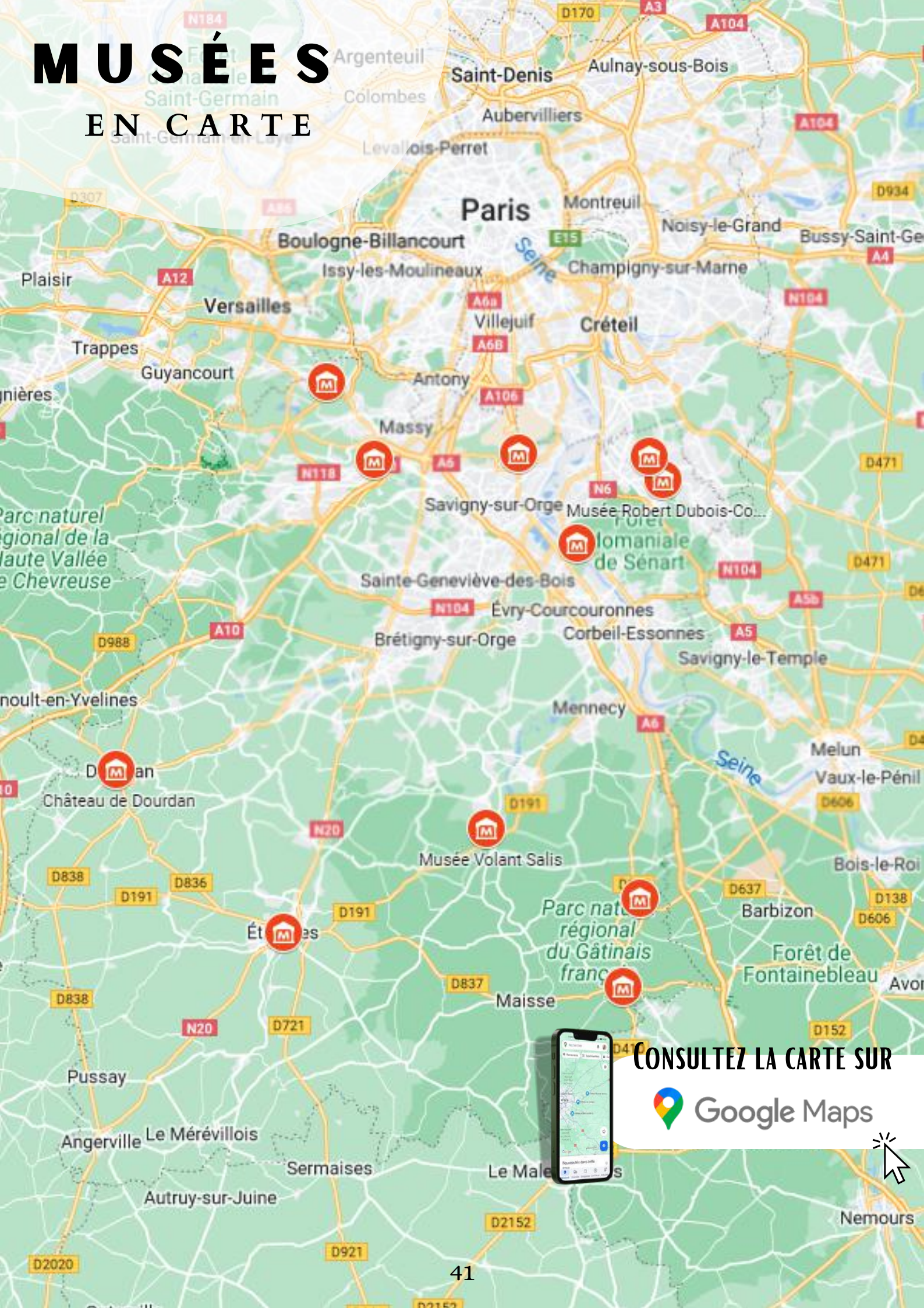
Ouvert du mardi au dimanche, de 14h à 18h30 (jours fériés compris). Le parc est ouvert tous les jours à différents horaires selon la période de l'année. Retrouvez le détail des horaires [ici](#).

Tarif plein : 8€. L'entrée au parc est gratuite. De nombreuses dispositions de tarifs réduits et de gratuités sont disponibles. Consultez tous les tarifs [ici](#).

8 rue de Concy
91330 Yerres
+33 (0)1 80 37 20 61
culture@yerres.fr



MUSÉES EN CARTE



CONSULTEZ LA CARTE SUR



NATURE

ACTIVITÉS EN PLEIN AIR



NATURE

ACTIVITÉS EN PLEIN AIR

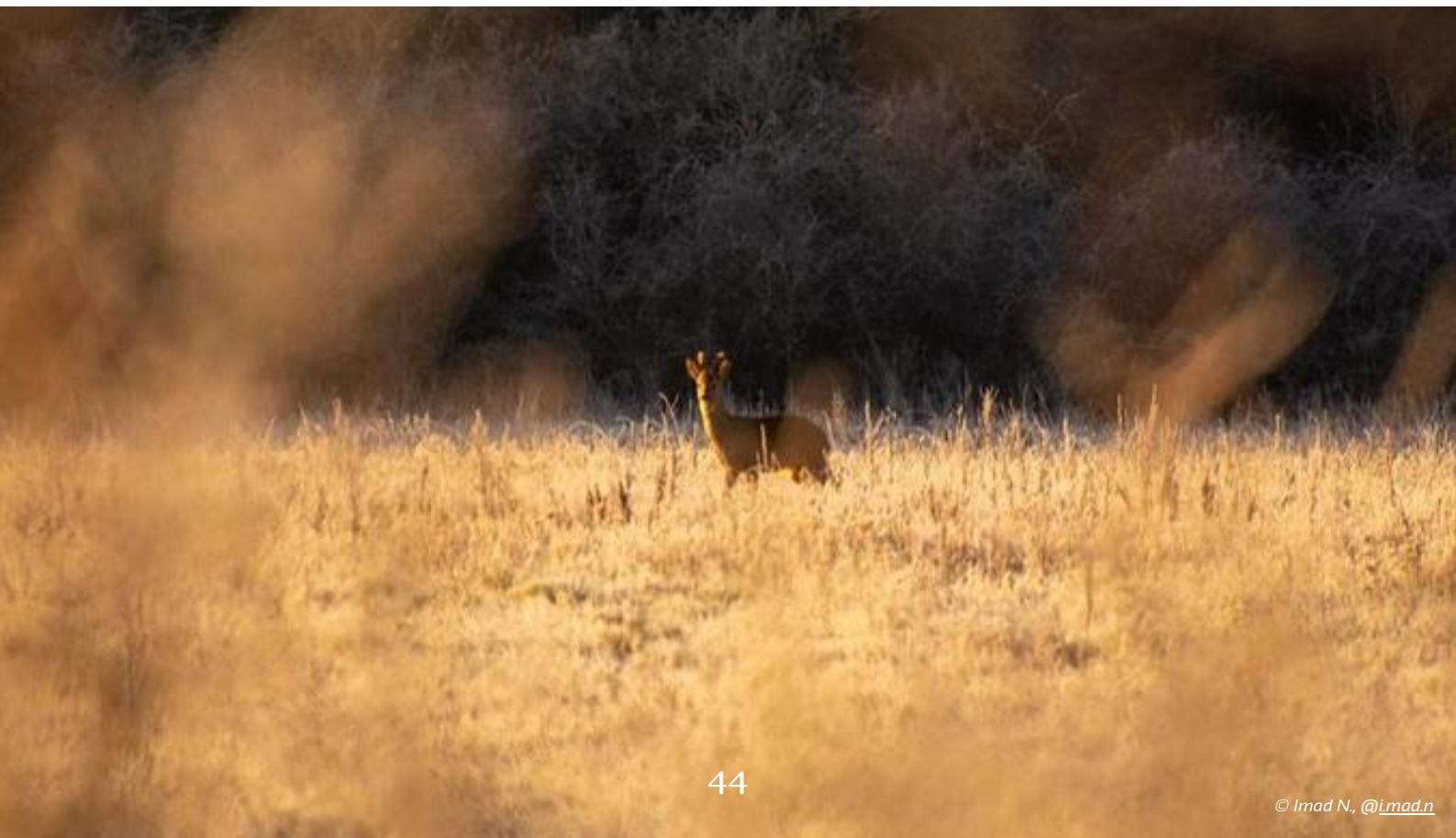
L'Essonne dévoile un patrimoine naturel diverse, alliant vallées verdoyantes, forêts majestueuses et cours d'eau sinueux. Entre vastes forêts comme celle de Sénart et zones humides telles que les marais de la Basse Vallée de l'Essonne, chaque coin de ce département francilien recèle de trésors naturels à découvrir.

Forêt Domaniale de Sénart

À cheval sur les départements de Seine-et-Marne et de l'Essonne, la forêt domaniale de Sénart attire chaque année près de trois millions de visiteurs.

Son attrait réside dans ses nombreux sentiers balisés, sa biodiversité remarquable ainsi que dans son centre d'éducation animé par l'Office National des Forêts, offrant aux enfants la possibilité de découvrir la nature forestière à travers divers ateliers.

Peut-être croiserez-vous un écureuil bondissant d'un chêne à un autre, un lézard des souches ou encore une vipère péliade. Il serait plus rare, mais pas impossible avec de la patience, de tomber sur des sangliers, des chevreuils ou des renards.



Réserve naturelle nationale des sites géologiques de l'Essonne

L'Essonne abrite l'une des toutes premières réserves naturelles en vue de préserver des couches géologiques exceptionnelles, témoins du passé du département. Aujourd'hui, 11 sites géologiques sont aménagés afin de vous accueillir :



Carrière des Sablons



Sablière du Four blanc



Grotte des Buis



Coteau des Verts Galants



Sablière d'Orgemont



Carrière des Cailles



Sablière de Villemartin



Pentès de la Vallée aux Loups



Carrière de la Troche

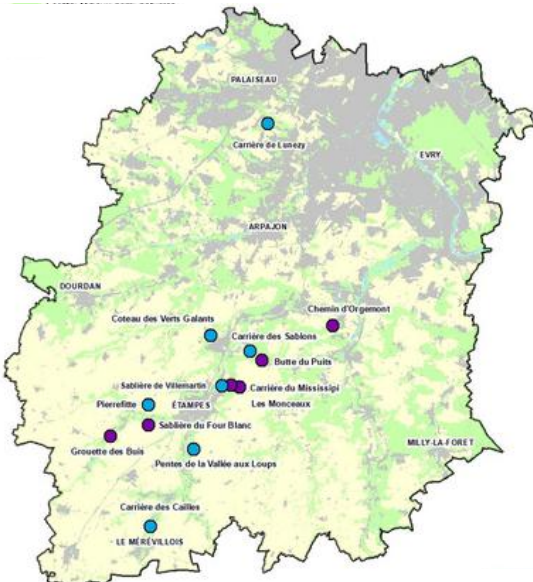


Géosite de Pierrefitte



Butte du Puits

CARTE DES SITES GEOLOGIQUES DE LA RESERVE



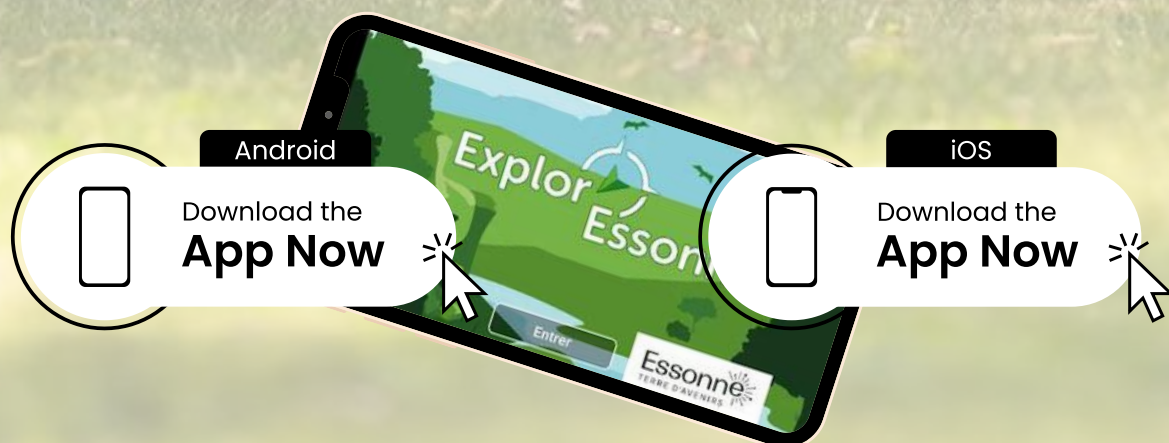
EXPLOR' ESSONNE

LES TRÉSORS CACHÉS DU DÉPARTEMENT

Dans le cadre de sa promotion du tourisme et de la découverte des merveilles naturelles de l'Essonne, le département met à la disposition de tous une application mobile gratuite : Explor'Essonne. Que vous soyez un randonneur chevronné ou un simple promeneur en quête de détente, que vous habitiez dans le département ou que vous soyez simplement de passage, cette application vous invite à explorer les paysages variés de la région.

Explor'Essonne propose une sélection de circuits pédestres départementaux, mais aussi des parcours sportifs et des jeux d'aventure. Avec une quarantaine d'itinéraires à découvrir, chacun y trouvera son compte pour partir à l'aventure à son rythme.

Ce magazine ne présentant qu'une sélection des sites naturels accessibles dans le département, rendez-vous sur l'application pour une exploration exhaustive de la nature essonnienne !



Parc Animalier de Janvry

Le Parc Animalier de Janvry est un véritable havre de paix où l'on peut découvrir une grande variété d'espèces animales dans un cadre préservé et verdoyant.

Ce parc à taille humaine se distingue par son ambiance conviviale et son engagement en faveur du bien-être animal.

Lors de votre visite au parc, laissez-vous charmer par une variété d'animaux familiers tels que les chèvres, les ânes et les cochons, tout en découvrant des espèces plus exotiques comme les lémuriens, les wallabies et les alpagas.

De plus, vous aurez la possibilité de nourrir certains résidents du parc, de les câliner et même de participer à des sessions de soins et d'entretien, ce qui ajoute une dimension enrichissante et inoubliable à votre expérience.

Ouvert toute l'année de 8h à 20h.

Accès gratuit.

Rue du Bois de Montmarre
91640 Janvry
+33 (0)1 64 90 51 63



© Parc Animalier de Janvry



Fermes pédagogiques

Les fermes pédagogiques de l'Essonne offrent une expérience immersive où l'on découvre le monde agricole en s'amusant, à travers des rencontres avec les animaux, des démonstrations et des ateliers ludiques sensibilisant à la préservation de l'environnement.



Ferme pédagogique du
Bel Air



Ferme pédagogique de la
Grange aux Moines



Ferme pédagogique Le
P'tit brin d'Paille



Ferme Saint-Lazare



Ferme pédagogique Les
Frères d'Armes



Relais Nature de Bièvres



Lacs de Viry-Chatillon

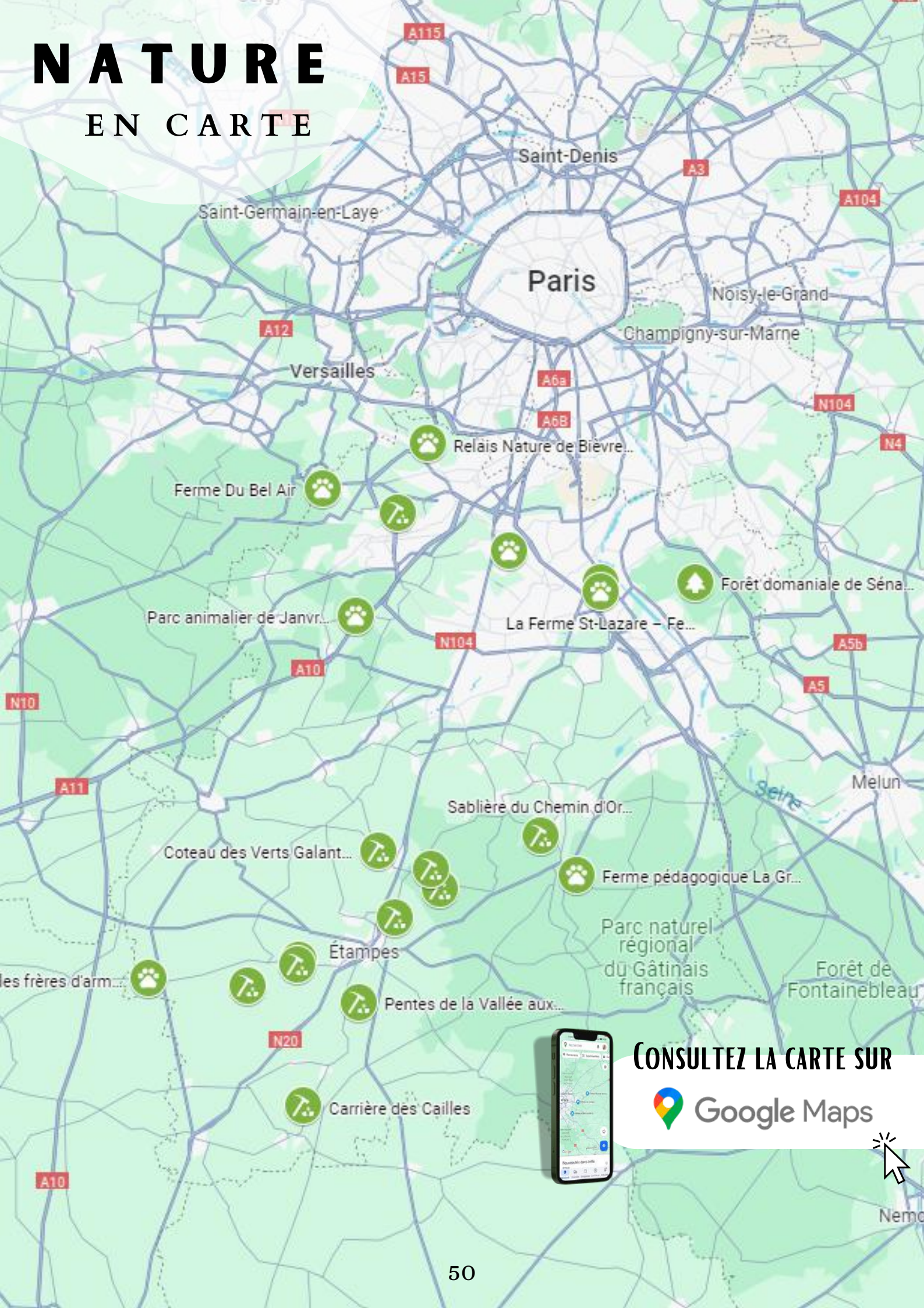
Reconnus « Espaces Naturels Sensibles » et classés « Zone Naturelle d'Intérêt Écologique, Faunistique et Floristique », les lacs de Viry-Châtillon constituent un des plus grands ensembles lacustres de la région parisienne.

Ces espaces sont consacrés aux loisirs et au développement de la biodiversité. En effet, les lacs offrent un cadre idéal pour la pratique sportive, avec 7,7 km de promenade, des modules de fitness, et des activités nautiques.



NATURE

EN CARTE

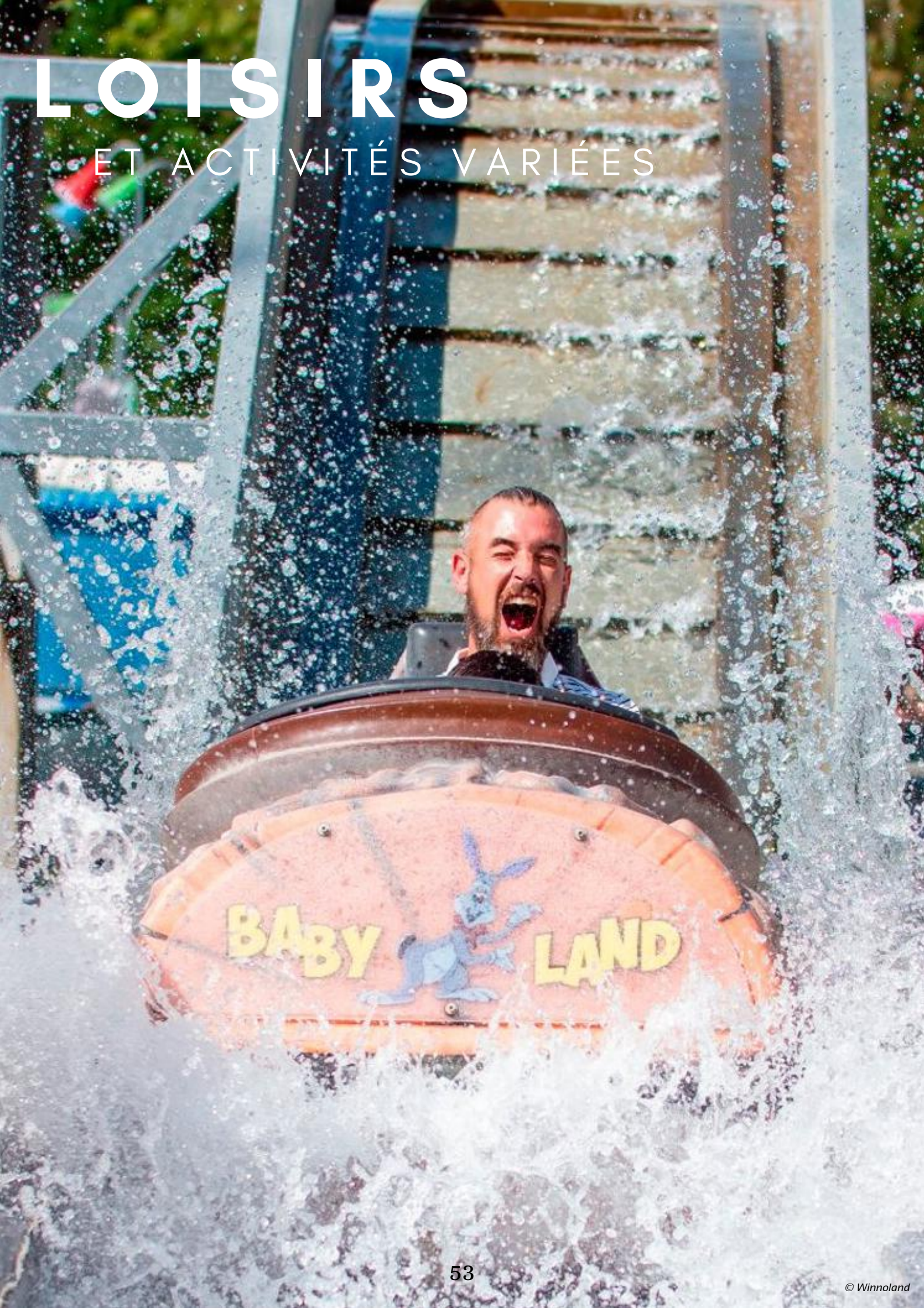


CONSULTEZ LA CARTE SUR



LOISIRS

ET ACTIVITÉS VARIÉES



LOISIRS

ET ACTIVITÉS VARIÉES



L'Essonne tire partie de son riche patrimoine naturel pour offrir une multitude d'activités de loisirs adaptées à tous les goûts. Plongez dans cette rubrique pour découvrir une sélection d'activités incontournables à expérimenter lors de votre séjour.

Winnoland

En plein cœur de la luxuriante forêt de Rougeau, le parc d'attraction Winnoland offre une palette de 34 attractions pour tous les âges, pleinement dédiées au bonheur familial.

Du charme des carrousels à l'excitation du Ptéranodon, en passant par la majesté de la grande roue et les frissons des attractions aquatiques, le parc promet de vous charmer et de vous offrir des souvenirs mémorables en famille.

Les dates et horaires d'ouverture sont variables. Retrouvez le calendrier du parc [ici](#).

Plein tarif : 18€50. L'accès au parc est gratuit pour les enfants de moins de 90 cm, et de nombreux tarifs réduits sont disponibles. Retrouvez l'ensemble des tarifs appliqués [ici](#).



214 Route de Melun
91280 Saintry-Sur-Seine
+33 (0)1 69 89 24 39 / +33 (0)6 99 14 26 48



Parc Aventure Floreval

Le Parc Aventure Floreval est un véritable paradis pour les amateurs de sensations en plein cœur de la nature.

Niché dans la forêt de Gravelle, ce parc offre une expérience immersive et divertissante avec ses parcours acrobatiques dans les arbres, ses tyroliennes, ses ponts de singe et ses sauts dans le vide. Retrouvez mini-golf, accrobranche, escape game, laser game, archery battle, parc animalier, labyrinthe ou encore accro spider au parc.

Que vous soyez un aventurier chevronné ou un débutant en quête d'adrénaline, le Parc Aventure Floreval promet des moments d'émotion et de plaisir pour toute la famille.

Les dates et horaires d'ouverture sont variables. Retrouvez le calendrier du parc [ici](#).

De nombreux tarifs sont disponibles en fonction des activités choisies. Consultez l'ensemble des tarifs [ici](#).



© Aventure Floreval

Route de Limours
91680 Bruyères-le-Châtel
+33 (0)1 60 80 09 00
contact@aventure-floreval.fr



Îles de loisirs



Havre de détente et d'amusement, les Îles de Loisirs de l'Essonne offrent une escapade idéale pour les familles, les amis et les amoureux de la nature.

Leurs plans d'eau offrent la possibilité de pratiquer le canoë-kayak, la voile, le pédalo ou encore le téléski nautique. Les adeptes de jeux de plein air trouveront également leur bonheur avec des terrains de beach-volley, de football, de basketball, des parcours dans les arbres, ou encore de la luge !

Pour ceux qui préfèrent la quiétude, les vastes espaces verts de l'Île de loisirs sont propices à la promenade ou au pique-nique : parfait pour se ressourcer en famille ou entre amis.



© Île de Loisirs Le Port aux Cerises



© Île de Loisirs d'Étampes

Le Port aux Cerises

Ouvert tous les jours de 7h à 20h (21h en juillet et en août). Les horaires d'ouverture des activités sont variables et peuvent être retrouvés [ici](#).

Accès gratuit. Les activités sont quant à elles payantes : retrouvez l'ensemble des tarifs [ici](#).

Rue du Port aux Cerises
91210 Draveil
+33 (0)1 69 83 46 00
contact@le-port-aux-cerises.iledeloisirs.fr

Étampes

Ouvert tous les jours de 8h à 20h (21h du 01/04 au 31/10). Les horaires d'ouverture des activités sont variables et peuvent être retrouvés [ici](#).

Accès gratuit. Les activités sont quant à elles payantes : retrouvez l'ensemble des tarifs [ici](#).

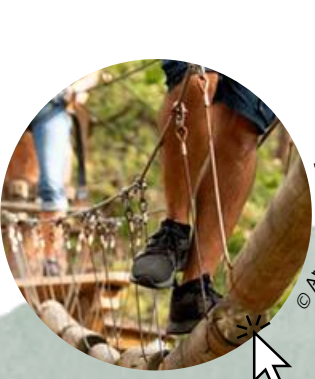
5 avenue Charles de Gaulle
91150 Étampes
+33 (0)1 69 78 33 06
reservations@etampes.iledeloisirs.fr

Et bien d'autres...

L'Essonne regorge d'une multitude de parcs et offre un vaste éventail d'activités diverses, tant en plein air qu'en intérieur. Explorez cette rubrique pour découvrir une liste plus exhaustive des innombrables activités disponibles.

Loisirs de plein air

Découvrez ci-dessous une sélection d'activités de plein air à pratiquer dans le département de l'Essonne. Retrouvez toutes les activités disponibles [ici](#).



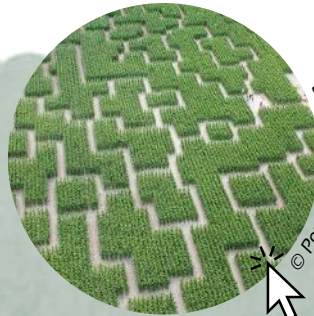
Atout Branches

© Atout Branches



NoLimit Aventure

© NoLimit Aventure



Pop Corn Labyrinthe

© Pop Corn Labyrinthe



Yacht Club de Draveil

© Yacht Club de Draveil



Ecopark

© Ecopark



Vélorail de la Vallée de la Juine

© Vélorail de la Vallée de la Juine



Char à voile à la BA217

© BA217



Paintball Select Park

© Paintball Select park



Cirrus Montgolfiere

© Cirrus Montgolfiere



France Copter

© France Copter



Outpaintball Loisir

© Outpaintball Loisir



Aeriance

© Aeriance



Étampes Paramoteur

© Étampes Paramoteur



Aéro Vintage Academy

© Aéro Vintage Academy

Loisirs d'intérieur

Découvrez ci-contre une sélection d'activités d'intérieur à pratiquer dans le département de l'Essonne. Retrouvez toutes les activités disponibles [ici](#).



© B14

B14



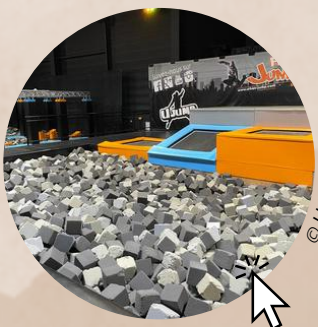
© SpeedPark

SpeedPark



© Extra LaserBowl

Extra LaserBowl



© Urban Jump

Urban Jump



© Laser Game Evolution

Laser Game Evolution



© Trampoline Park

Trampoline Park



© Fort Boyard Adventures

Fort Boyard Adventures



© Arkose

Arkose



© Dundee Parc

Dundee Parc



© KoJump

KoJump



© Hapik

Hapik



© Block'Out

Block'Out



© Essonne Tourisme

Escape Yourself



© Enigmatic Live

Enigmatic Live



© Brainstorm Escape Game

BrainStorm Escape Game

CULTURE

ŒUVRES ET SITES CULTURELS



CULTURE

ŒUVRES ET SITES CULTURELS



Le département de l'Essonne regroupe quelques œuvres d'arts et sites hors du commun qui méritent le détour ! Dans cette section, découvrez les œuvres et lieux qui font de l'Essonne un département de la région parisienne unique en son genre.

Le Cyclop

Située au cœur des bois de Milly-la-Forêt et conçue par l'artiste Jean Tinguely, Le Cyclop est une sculpture monumentale. Cette tête gigantesque, dépourvue de corps, brille de mille feux grâce à ses miroirs étincelants.

Arborant un unique œil, une bouche laissant échapper de l'eau et une oreille pesant près d'une tonne, elle renferme en son sein un univers fascinant à découvrir à travers un parcours labyrinthique ponctué d'œuvres d'art.

Le Cyclop demeure un monument singulier, véritablement hors du commun dans l'histoire de l'art.



Ouvert les week-ends du 06/04 au 03/11, de 10h30 à 18h30 (17h45 à partir du 27/10). Ouverture étendue du mercredi au dimanche aux mêmes heures en juillet, en août et durant les vacances scolaires de la région parisienne. Fermé les jours fériés, sauf le 14 juillet et le 15 août.

Accès libre et gratuit. Les visites du Cyclop sont guidées et sont aux prix plein de 12€. De nombreuses dispositions de gratuité et des tarifs réduits sont disponibles. Consultez tous les tarifs appliqués [ici](#).

19 chemin de Moigny
91490 Milly-la-Forêt
+33 (0)1 64 98 95 18
association@lecyclop.com

Nymphée, domaine de Piédefefer : « Grotte aux coquillages »

Érigée au cours du XVII^e siècle et désormais classée « Monument Historique », la grotte fut aménagée à l'intérieur avec des coquillages rapportés des îles lointaines pour évoquer l'atmosphère d'une grotte marine.

Les visiteurs se promenaient dans les vastes jardins avant de se réfugier à l'ombre dans cette pièce fraîche pour contempler les coquillages. À l'époque, cet endroit évoquait les cabinets de curiosité en vogue au XVIII^e siècle, avant d'acquérir plus tard une dimension religieuse.

Ouvert les samedis suivants de 14h30 à 17h30 : 25/05, 08/06, 15/06 et 29/06, 06/07, 20/07, 03/08, 10/08, 24/08, 14/09 et 28/09. Ouverture exceptionnelle lors des journées du patrimoine le 21/09 et le 22/09 de 14h à 18h.

Accès gratuit.

21 rue Maurice-Sabatier
91170 Viry-Châtillon
+33 (0)1 69 12 62 19



© Mairie de Viry-Châtillon, F. Depecher

Cimetière Russe

Le Cimetière Russe de Sainte Geneviève des Bois est un lieu emblématique chargé d'histoire, accueillant les sépultures de nombreux émigrés russes, notamment des soldats et des civils ayant fui la révolution de 1917.

Ce site, riche en symboles et en témoignages, offre un lieu de recueillement et de mémoire unique, où se mêlent cultures et traditions dans un cadre paisible et solennel.

Ouvert tous les jours de 8h à 17h du 01/10 au 31/03 et de 8h à 1h du 01/04 au 30/09.

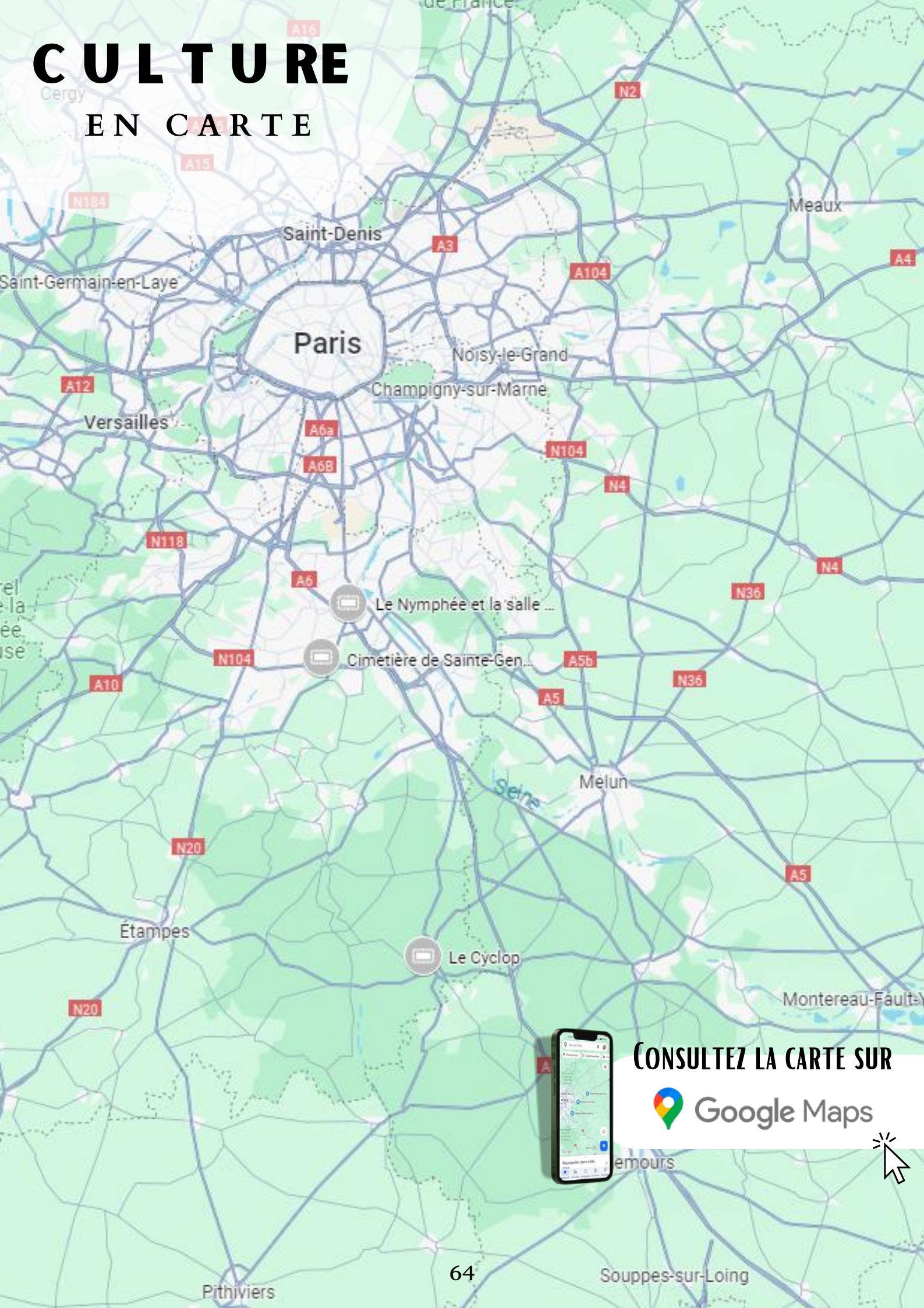
Accès gratuit.

4 rue Léo Lagrange
91700 Sainte Geneviève des Bois
+33 (0)1 60 15 11 40
secretariat@cimetière-russe.org



CULTURE

EN CARTE



CONSULTEZ LA CARTE SUR



QUIZ DE L'AVIATION

1 À QUI EST ATTRIBUÉE L'INVENTION DE L'AVION EN 1890 ?

- 1 CLÉMENT ADER
- 2 LOUIS BLÉRIOT
- 3 HENRI FABRE
- 4 ARMAND PEUGEOT

2 QUAND L'ATLANTIQUE A-T-IL ÉTÉ TRAVERSÉ EN AVION ET SANS ESCALE POUR LA PREMIÈRE FOIS ?

- 1 1886
- 2 1899
- 3 1907
- 4 1919

3 COMMENT S'APPELLE LA PREMIÈRE FEMME PILOTE À TRAVERSER L'ATLANTIQUE EN AVION ?

- 1 EMMA LILIAN TODD
- 2 THÉRÈSE PELTIER
- 3 AMELIA MARY EARHART
- 4 RAYMONDE DE LAROCHE

4 QUELLE ÉTAIT LA VITESSE DE CROISIÈRE DE L'AVION SUPERSONIQUE LE CONCORDE ?

- 1 550 KM/H
- 2 1050 KM/H
- 3 1550 KM/H
- 4 2150 KM/H

5 POURQUOI L'AVION NOMMÉ L'ANTONOV AN-225 A-T-IL FAIT PARLER DE LUI EN 2022 ?

- 1 IL A DISPARU EN MER
- 2 IL EST LE PREMIER AVION À AVOIR FAIT LE TOUR DU MONDE SANS ESCALE
- 3 IL S'AGIT DU JET PRIVÉ D'UN CÉLÈBRE FOOTBALLEUR
- 4 IL A ÉTÉ DÉTRUIT PAR L'ARMÉE RUSSE, APRÈS L'INVASION DE L'UKRAÏNE

VRAI OU FAUX : VICTOR HUGO

Victor Hugo a été un homme politique reconnu à son époque. ✓

Reconnu pour son engagement en tant qu'écrivain, il est élu député de Paris en 1848. Opposé au régime autoritaire de Napoléon III, il est exilé de 1851 à 1870.

Hugo affirme parler régulièrement avec des esprits. ✓

Dix ans après la mort de sa fille Léopoldine, Hugo se tourne vers le spiritisme et affirme avoir communiqué avec des centaines d'esprits. Il est probable qu'il ait en réalité souffert de psychose.

L'enterrement de Victor Hugo est passé totalement inaperçu. ✗

À la mort d'Hugo, le gouvernement organise des funérailles nationales, et près de 2 millions de personnes accompagnent le cortège funèbre de la place de l'Étoile jusqu'au Panthéon.

Le plus grand combat de Victor Hugo a été la loi sur la laïcité. ✗

Le plus grand combat de Victor Hugo concerne l'abolition de la peine de mort. Il luttera avec ardeur pour cette abolition, au point d'en faire une véritable obsession.

Victor Hugo écrit Notre-Dame de Paris car c'est là qu'il a été baptisé. ✗

À l'époque, la cathédrale est dans un tel mauvais état qu'on envisage de la détruire. Mais grâce au succès de son livre, Notre-Dame bénéficiera de travaux de rénovation dès 1845.

LES MOTS MÊLÉS SPÉCIAL CHÂTEAUX

Chamarande / Courances / Méréville / Dourdan / Courson / Segrez / Villeconin / Montlhéry / Montauger

C	D	M	N	A	D	R	U	O	D	X	V
A	W	O	L	U	O	P	G	P	O	I	D
M	O	N	T	L	H	E	R	Y	L	M	C
U	H	T	V	C	H	Y	O	L	E	H	U
N	U	A	V	U	A	S	E	R	A	F	E
N	N	U	B	B	Z	C	E	M	L	H	R
O	Q	G	F	W	O	V	A	G	E	S	L
S	Z	E	X	N	I	R	O	Z	R	C	Y
R	K	R	I	L	A	Q	W	R	R	E	R
U	E	N	L	N	C	T	G	U	C	V	Z
O	B	E	D	I	P	I	L	J	N	N	O
C	N	E	S	E	C	N	A	R	U	O	C

Merci d'avoir lu
notre magazine !

Projet réalisé dans le cadre des
Trophées des étudiants ambassadeurs
de l'Île-de-France



Avec le soutien de la



Retrouvez tous nos magazines :



Paris (75)



Seine-et-Marne
(77)



Yvelines (78)



Essonne (91)



Hauts-de-Seine
(92)



Seine-Saint-
Denis (93)



Val-de-Marne
(94)



Val d'Oise (95)

Notre site web :



Pour suivre notre aventure :



@discoveridf



DON'T MISS ANYTHING ABOUT
ÎLE-DE-FRANCE



ESSONNE

EDITION

© Philippe Viard, @philippe_viard_nature



discoveridf