

# INFORME ESG 2022





# Índice

Presentación	6
Misión, Principios y Valores	8
Perfil del informe, alcance y cobertura	9
Presentación del Grupo	12
Cortijo Guadiana	12
Almazara La Loma	16
Castillo de Canena Olive Juice	18
Castillo de Canena	20
Principales hitos	22
Castillo de Canena en cifras	24
Modelo de Responsabilidad	
Social Corporativa: SGE21	26
Características de la Memoria	28
Análisis de materialidad	30
Impactos Positivos	32
Buen Gobierno	34
Colaboradores/as	38
Clientes	42
Proveedores	46
Medioambiente	48
Comunidad	56
Nuevos Proyectos	62
Certificaciones	74
Premios	75
Anexo	76





*Por cuarto año consecutivo tenemos la enorme alegría de presentar a toda la Sociedad nuestro Informe ESG del Grupo Castillo de Canena como respuesta al compromiso asumido con el Pacto Mundial de Naciones Unidas y sus Diez Principios. Nuestro Grupo, desde su adhesión a la Red Española de Pacto Mundial en junio de 2019, ha seguido promoviendo e impulsando el cumplimiento de los principios relacionados con dicho Pacto y en consonancia con los ODS Agenda 2030, especialmente en los campos de la gestión de los derechos humanos, los estándares laborales, el medio ambiente y la lucha contra la corrupción. Así lo hemos dejado reflejado en nuestra carta de Adhesión.*

Luis Vañó Martínez  
Presidente Grupo Castillo de Canena  
Diciembre 2022



# Presentación

## Castillo de Canena: Compromiso

### Estimados/as amigos/as:

Ante el escenario vivido en esta época reciente, el Grupo se siente más que nunca comprometido en ir integrando los diez principios del Pacto Mundial en materia de Derechos Humanos, Derechos Laborales, Medio Ambiente y la Lucha contra la corrupción en todos sus procesos y actividades en armonía con los Objetivos de Desarrollo Sostenible (ODS), fijados por la Agenda 2030.

Mediante la presente comunicación, transmitimos el interés que nos hemos tomado durante el 2022 en seguir interiorizando estos principios dentro de nuestra esfera de influencia y adaptarnos, con flexibilidad, ilusión y esperanza en el futuro, a los constantes cambios que la evolución de la pandemia y los recientes conflictos internacionales, protagonizados por la guerra de Ucrania, nos han ido demandando.

Ante este escenario, la respuesta mayoritaria de todos los actores sociales, incluyendo a nuestro Grupo, ha sido la de incrementar el compromiso de “no dejar a nadie atrás” fomentando la solidaridad, la filantropía y el fortalecimiento de las políticas de cooperación y sostenibilidad.

Un aspecto muy importante en todo este proceso es promover y trasladar el compromiso del personal con los objetivos de la empresa y con la Agenda 2030 que es, a nuestro juicio, la mejor manera de hacer posible que se produzca esta transformación social.

El mundo evoluciona a una velocidad de vértigo. En un contexto de profundos cambios se hace necesario ser actores involucrados, tanto para impulsarlo como para también ayudar a las personas en su proceso de adaptación y que nadie quede rezagado. La responsabilidad de estar a la altura de nuestra historia y el deseo de transformarla en un futuro mejor es el continuo acicate de nuestra gestión.

Trabajamos por el futuro sin olvidar nuestro pasado, nos sentimos orgullosos de nuestra tradición olivarera que se remonta a 1780 y mantenemos desde entonces nuestra pasión por nuestro campo y la veneración por sus frutos.

Nuestra marca es el nombre de nuestra casa familiar, el Castillo de Canena, castro romano, alcazaba árabe, finalmente reconvertido en castillo palacio en el siglo XVI por el arquitecto renacentista Andrés de Vandelvira.

Somos agricultores y cosecheros, a la vez que custodios del un territorio y su legado, y por eso sentimos la necesidad de cuidar de nuestros árboles y del ecosistema donde se enclavan. Comprometidos con nuestro campo, practicamos la agricultura regenerativa para cuidar de la salud de nuestros suelos y de esta forma poder garantizar su futuro.

Pero nuestro compromiso va más allá de una declaración de intenciones, es por ello por lo que nuestras prácticas están avaladas por las más prestigiosas certificaciones nacionales e internacionales, las cuales mantenemos estando sometidos a procesos de auditorías externas de forma continua.

En Castillo de Canena estamos comprometidos con la innovación continua, tanto de nuestros procesos como de nuestros productos.

Miramos al futuro con toda la experiencia de la tradición heredada y apostamos por la innovación como una herramienta de diferenciación para definir tanto nuestro presente, como nuestro futuro.

La escucha activa de nuestros consumidores y chefs, la apertura permanente a todas las nuevas soluciones tecnológicas, tanto en materia agronómica, como industrial, como de gestión; el estrecho contacto con universidades y centros de investigación tanto públicos como privados, nacionales e internacionales, son los recursos en los que nos apoyamos para desarrollar nuestro espíritu innovador.

Buscamos crear nuevas ocasiones de consumo y facilitar a nuestros consumidores y chefs, nuevas experiencias gastronómicas. No podemos crear un sector más largo, pero si podemos hacerlo más ancho.

Tradición, Innovación, Sostenibilidad Y Excelencia son los pilares sobre los que pivota nuestra responsabilidad ante la realidad presente de la que nos sentimos parte protagonista.

Atentamente,  
Francisco Vañó Cañadas  
Dr. General



# Misión

# Principios

# Valores



## MISIÓN

Elaborar AOVes de valores únicos, diferentes e innovadores, generando salud y experiencias desde un ecosistema vivo.



## PRINCIPIOS

- Calidad y seguridad alimentaria para producir AOVes Premium.
- Responsabilidad frente a la sociedad y el planeta.
- Profesionalización. Solo los mejores.
- Seguridad laboral para que nuestros equipos trabajen en las mejores condiciones posibles.
- Rigor. Seriedad y transparencia.
- Flexibilidad. Perfecta adaptación al medio.
- Cooperación. Actuamos juntos en pro del olivar y de la cultura del AOVE.



## VALORES

- **Tradición.** Herencia y legado responsable y dinámico.
- **Innovación.** Inversión I+D y Transformación digital.
- **Sostenibilidad.** Ambiental, Social y Buena Gobernanza, para dejar a nuestros hijos una tierra más fértil y biodiversa, contribuyendo al bien común.
- **Excelencia.** Búsqueda continua de ella.



# Perfil del informe, alcance y cobertura

El presente Informe recoge la Memoria de Responsabilidad Social Corporativa (RSC) y Sostenibilidad del Grupo Castillo de Canena realizada según los criterios de nuestro Sistema de Gestión Ético y Socialmente Responsable (SGE21).

El documento corresponde al ejercicio de 2022. Todos los aspectos relevantes en materia de RSC y Sostenibilidad de nuestra Organización se encuentran reflejados en esta Memoria, así como los indicadores desarrollados en función de las características de nuestro Grupo y de las expectativas de los grupos de interés a los que damos respuesta.

Francisco Vañó, como Director General del Grupo, garantiza la veracidad de los datos presentados en este documento.

## El Grupo Castillo de Canena se adhiere a los 10 Principios del Pacto Mundial de las Naciones Unidas.

Hacemos nuestros estos principios como base de nuestra estrategia, cultura y actividad empresarial cotidiana, así como expresamos nuestra voluntad de involucrarnos en proyectos corporativos que contribuyan a alcanzar objetivos más amplios ya planteados por las Naciones Unidas, en particular, Los Objetivos de Desarrollo Sostenible (ODS).



# Los 10 Principios

## de la Red Española del Pacto Mundial



DERECHOS HUMANOS

ESTÁNDARES LABORALES

MEDIO AMBIENTE

ANTICORRUPCIÓN

1. Apoyar y respetar la protección de los Derechos Humanos
2. No ser cómplices en la vulneración de los Derechos Humanos
3. Apoyar la libertad de afiliación y la negociación colectiva
4. Apoyar la eliminación de toda forma de trabajo forzoso o realizado bajo coacción
5. Apoyar la erradicación del trabajo infantil
6. Apoyar la abolición de las prácticas de discriminación
7. Mantener un enfoque preventivo que favorezca el medioambiente
8. Fomentar las iniciativas que promuevan una mayor responsabilidad ambiental
9. Favorecer el desarrollo y la difusión de las tecnologías respetuosas con el medioambiente
10. Trabajar contra la corrupción en todas sus formas





# Innovación y Sostenibilidad

Desde el Grupo Castillo de Canena siempre hemos creído firmemente que las organizaciones deben tomar como base de su actividad valores éticos y de responsabilidad frente a la sociedad, que incluyan la Sostenibilidad entendida como concepto lo más amplio posible.

Nuestra adhesión al Pacto Mundial en junio de 2019 nos hace, una vez más, ser pioneros dentro de nuestro sector también en el campo de la Responsabilidad Social Corporativa, en donde obtuvimos la certificación SGE21 hace ya más de cuatro años y medio.

El alcance del Informe ESG cubre todas las empresas que forman el Grupo y su cobertura afecta al Grupo Castillo de Canena en todo su ámbito de actuación, así como en lo que concierne a las instalaciones y centros de trabajo de la Compañía.

El Grupo Castillo de Canena se compromete con sus grupos de interés a una verificación externa de este Informe en los asuntos que le son propios y según los criterios fijados por la Dirección de la Compañía.

Nuestras fuentes de información son aquellas derivadas de nuestro modelo de negocio. Al mismo tiempo se han creado instrumentos específicos para poder profundizar en la elaboración de la Memoria. Esta Memoria se revisará exclusivamente por la Dirección de manera continuada.

Para atender cualquier duda que pueda surgir en la interpretación de este Informe ESG o para ampliar información, puede contactar con nuestra Organización en el correo electrónico [rsc@castillodecanena.com](mailto:rsc@castillodecanena.com)

# Presentación del Grupo

El Grupo Castillo de Canena se presenta como un grupo consolidado y líder en el sector de los AOVES Premium. La Compañía ha ganado recurrentemente y desde su fundación los más importantes Premios y Galardones tanto nacionales como internacionales.

De todas formas, desde el año 2018, la Compañía tomó la decisión de no presentarse a más premios que tuvieran como base de evaluación exclusivamente las características organolépticas de los AOVES presentados en consonancia con las directrices aprobadas por la Asociación Grandes Pagos del Olivar. Castillo de Canena sigue, sin embargo, presentándose (y ganando) galardones que premien la trayectoria profesional, internacionalización, marketing, sostenibilidad, innovación, etc.

Con una historia olivarera que arranca en 1780, nuestra empresa toma el nombre del castillo familiar que se alza en la loma del municipio de Canena, en la provincia de Jaén (Andalucía), muy próximo a Úbeda y Baeza, ciudades Patrimonio de la Humanidad y magníficos exponentes de la esencia histórico cultural andaluza.

La organización gestiona y está presente en toda la **cadena de valor del sector del AOVE** representada a través de cuatro empresas:



La holding del Grupo, desde el 2018, apostó por desarrollar una nueva línea de negocio, el óleo-gastro-turismo, un viaje de 360 grados a través del apasionante mundo del AOVE y su entorno: Naturaleza, Historia, Arte, Gastronomía



**Cortijo Guadiana**  
Producción Agronómica



**Almazara La Loma**  
Transformación Industrial



**Castillo de Canena**  
**Olive Juice**  
Producción, comercialización  
y distribución de nuestras  
marcas propias de AOVES Premium



Castillo de Canena es un Grupo familiar que se ha ido enriqueciendo conforme las nuevas generaciones se han ido incorporando a las empresas que lo componen.

Nacimos con una clara voluntad internacionalizadora y nuestros AOVES están presentes en más de 60 países.

En Castillo de Canena controlamos personalmente todos los eslabones de la cadena de valor y hemos hecho de la I+D+i y de la Sostenibilidad pilares fundamentales.

Este es uno de los motivos que nos da un claro valor diferencial y que ha hecho que estemos posicionados como una de las mejores compañías productoras de AOVE del mundo.



# Cortijo Guadiana

Producción Agronómica

El aceite de oliva y los cultivos de olivar han sido la columna vertebral de la cultura y de la economía de Andalucía desde hace 3.000 años, y Jaén es el centro de la producción mundial. Los olivares de nuestra familia están enclavados en el Valle del Alto Guadalquivir, entre las Sierras de Cazorla y Mágina, en la provincia de Jaén. Un paraje enormemente rico en biodiversidad y de una orografía especialmente bella en donde nuestros olivares conviven en armonía con importantes extensiones de monte, ribazos y sotos del río Guadiana Menor.

En esta finca, denominada precisamente Cortijo Guadiana, es donde recolectamos las aceitunas con las que elaboramos el Aceite Virgen Extra de la más alta calidad procedentes de las variedades Picual, Arbequina y la autóctona de la Sierra de Cazorla, la Royal.

Desde el primer momento una de las claves de la excelencia de nuestros Aceites de Oliva Virgen Extra ha sido iniciar la recolección en el momento más adecuado de maduración de los frutos y elaborar exclusivamente AOVES PREMIUM.

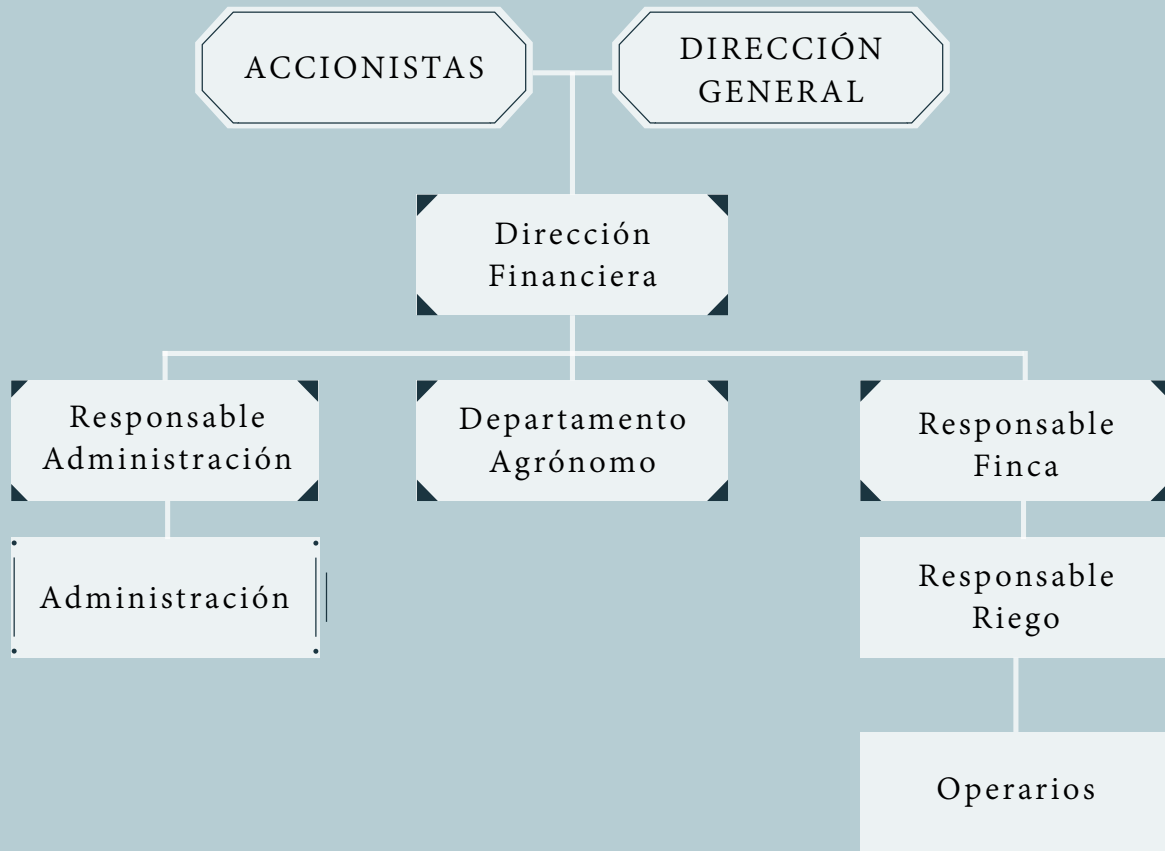
Cada año se hacen pruebas en distintos “pagos” y parcelas de la finca para determinar en cuál de ellos y en qué momento se obtienen los mejores frutos, los más sanos, punto de partida básico para crear magníficos zumos.

## Un Ecosistema único creado para conseguir rendimientos óptimos con los más altos niveles de calidad y con procesos muy respetuosos con el Medio Ambiente

Nuestros AOVES son el resultado, entre otros factores, del respeto al Medio en el que desarrollamos nuestras labores agronómicas y de la implementación de medidas que contribuyen al desarrollo sostenible, entendiendo la Sostenibilidad como la explotación de los recursos naturales por debajo del límite de renovación de estos. O, dicho de otra manera, intentar legar a la siguiente generación, unos ecosistemas naturales, una fertilidad de la tierra y una calidad del Medio Ambiente mejores que los que hemos recibido de nuestros padres.

Al controlar toda la cadena de producción en el ciclo completo de los AOVES, hemos sido capaces de trasladar esta filosofía de trabajo, que forma parte de nuestro Credo Corporativo, a todos nuestros grupos de interés, especialmente a nuestros consumidores y clientes, haciéndoles también partícipes de estos valores intangibles de la Compañía.

# Organigrama



*Somos agricultores desde hace nueve generaciones. Vivimos por y para la Tierra y tenemos un enorme amor por la Naturaleza.*



# Almazara La Loma

## Transformación Industrial

La Almazara La Loma es la Fábrica Industrial de Grupo Castillo de Canena. Cuenta con la Certificación B.R.C., I.F.S., Calidad Certificada de Andalucía, CAAE, certificación DEMETER, ISO 9.001 y RSC bajo la norma SGE21. Asimismo, se está trabajando en la implantación de las normas ISO 55001, Sistema de Gestión Energética, la ISO 166001, Sistema de Gestión de la I+D+i, y la ISO 14001 Sistema de Gestión Ambiental, a lo y Cultivo Sostenible con AENOR (pioneros una vez más) a largo del 2022.

En sus instalaciones de más de 85.000 m2 se encuentran las Almazaras más modernas, eficientes y tecnológicamente avanzadas de España. Una industrial, Almazara La Loma que ha alcanzado un gran reconocimiento en la Provincia y especializada en la producción de graneles, en donde se molturan los frutos que nos ceden más de 500 Cosecheros de la zona. Estos pueden utilizar, para depositar sus frutos cualquiera de los tres Centros de Recepción con los que cuenta la empresa.

Elevar la calidad media de los aceites producidos, aumentar la extractabilidad, facilitar la separación y la clasificación de las aceitunas recepcionadas y mejorar continuamente los procesos industriales, son las bases de los esfuerzos de la Compañía por diferenciarse. El objetivo es conseguir el mayor valor de los aceites obtenidos para trasladárselo al Cosechero, siguiendo políticas de transparencia y profesionalización en la gestión de los graneles.

Para dotar de un mayor rigor a esta labor, Almazara la Loma S.L. se unió como accionista al proyecto Interóleo S.A. en el año 2010. Esta **central de ventas** es una de las más importantes de nuestro país y comercializa una media de **65.000 Tn** de aceites a granel anualmente procedente de más de 30 socios productores. Desde 2019 Almazara La Loma forma parte del Comité de RSC de Interóleo como miembro activo.

A unos centenares de metros de esta Almazara industrial se ubica la de Castillo de Canena Olive Juice, en donde se

producen sus famosos AOVes de alta gama. Las instalaciones dedicadas a la elaboración de los AOVes Castillo de Canena, con más de 2.500 m2 construidos, cuentan con tres líneas de molturación totalmente independiente que, en sí misma, ha generado un nuevo proyecto de I+D. Cinco Tolvas de menor capacidad para facilitar la máxima clasificación de los frutos, reforzado los sistemas de refrigeración tanto en los elementos de las líneas de molturación como en Bodega y mejorado sustancialmente la eficiencia y la calidad de los AOVES obtenidos gracias a las continuas inversiones en tecnología.

**Máxima Calidad.** Estamos 100% comprometidos con la calidad de todos nuestros productos y la mejora continua. Nuestros procesos están avalados por las más exigentes Certificaciones de calidad a nivel mundial.

**Experiencia.** Tras 24 años de actividad industrial, desde 1998, Almazara La Loma se ha convertido en una de las almazaras más importantes de España. Inspirar confianza a nuestros clientes, transmitir rigor y transparencia en la gestión y ser constantes en la implantación de políticas de innovación han sido los pilares del desarrollo corporativo de nuestra Empresa.

**Solidez.** Llevamos a cabo una gestión económica financiera eficiente y profesional que nos convierte en una Almazara SOLVENTE y sólida. Nuestros Balances están auditados por la prestigiosa firma Deloitte.

**Vanguardia.** En estos momentos Almazara la Loma está inmersa en varios proyectos de I+D muy importantes con la Agencia IDEA, uno para la extractabilidad de las masas de aceituna y otro en el que se utiliza la tecnología NIR para controlar en tiempo real las líneas de proceso. También se está trabajando en digitalizar la Compañía y en implantar la tecnología Blockchain en toda la cadena de valor de la producción de AOVE.



# Organigrama





# Castillo de Canena Olive Juice

Producción, comercialización y distribución de nuestras marcas propias de AOVEs Premium

Visita nuestra tienda online

[www.castillodecanena.com](http://www.castillodecanena.com)



Castillo de Canena Olive Juice es la empresa comercializadora de los AOVES de Gama Alta. Con sedes en Madrid y en Baeza, se ocupa principalmente de Actividad Comercial, Marketing y Control de Gestión. Es la responsable de la comercialización de su amplio portafolio de productos y la que impulsa la fuerza de la marca. Pionera en el cambio de “reglas del juego” en la categoría desde 2003, introduciendo procesos y elementos muy innovadores a nivel mundial.

Las más punteras instalaciones del Grupo. Se ha construido una Almazara para Castillo de Canena Olive Juice totalmente nueva, destinada exclusivamente a la producción de AOVES de Alta Gama. Asimismo, cuenta con unas instalaciones auxiliares punteras: Sala de filtrado, bodega, laboratorio, envasadora, almacenes para material auxiliar, etc.

Se ha integrado una tercera línea de molturación y se ha incrementado a 5 las tolvas de recepción para poder flexibilizar los procedimientos de clasificación de los frutos recibidos que han sido previamente seleccionados de los mejores Pagos de la finca de su propiedad. Las aceitunas recolectadas en el campo por procedimientos mecánicos son limpiadas y almacenadas en pequeños contenedores. Posteriormente se trasladan en camiones refrigerados a la Almazara en un tiempo máximo de 2 horas y allí son molturadas en frío con sumo cuidado, siempre por debajo de los 20 grados.

**Liderazgo.** Ha logrado una posición de liderazgo en el segmento premium de los AOVES.

**Referencia en AOVE.** Busca ser la referencia en la Categoría de Aceites de Oliva Vírgenes Extra satisfaciendo las necesidades de los nuevos consumidores en calidad, características organolépticas, imagen, salud e información.

**La empresa con mayor visibilidad dentro del grupo** y la que mejor refleja nuestra clara vocación de ser líderes en la producción y comercialización de productos de máxima calidad en la industria del Aceite de Oliva Virgen Extra, conjugando conceptos tradicionales con avanzados procesos permanentes de innovación y desarrollo de nuevos productos, como lo avalan las certificaciones, reconocimientos y premios conseguidos a lo largo de los últimos 18 años.

**Mejoras continuas.** Cuidamos todos los detalles a nivel técnico, mecánico, de mantenimiento, limpieza y desinfección para recibir próximamente los frutos de nuestro olivar en las condiciones más óptimas.

Esperamos con ilusión el comienzo de esta nueva cosecha, con la mejor tecnología y los sistemas de extracción más avanzados para lograr un año más nuestros AOVE armónicos, expresivos y llenos de matices.

# Organigrama





# Castillo de Canena

Castillo de Canena es la Holding de la familia Vañó que posee participaciones en las tres empresas anteriores y, al mismo tiempo, es la responsable de gestionar una nueva línea de negocio, las “Experiencias de óleo-gastro-turismo Castillo de Canena”. El objetivo principal es ofrecer vivencias completas, únicas y personalizadas para todos los interesados en el mundo del aceite de oliva.

Es completa puesto que abarca todo el proceso de producción, desde visitas al olivar, hasta las armonizaciones culinarias con los AOVES de Castillo de Canena como columna vertebral, pasando por las explicaciones detalladas sobre los procesos industriales.

Es única porque pocas empresas del sector controlan todo el ciclo completo de producción y además ofrecen atractivos turísticos e históricos singulares como el propio Castillo de Canena o la Casa - Cortijo del Conde de Guadiana enclavada en el corazón de la Finca, que está siendo profundamente renovada en alguna de sus estancias más representativas.

Es personalizada porque si bien existen Experiencias cerradas para las visitas, la mayoría se estructuran como un “traje a medida” de las necesidades o preferencias de nuestros invitados.

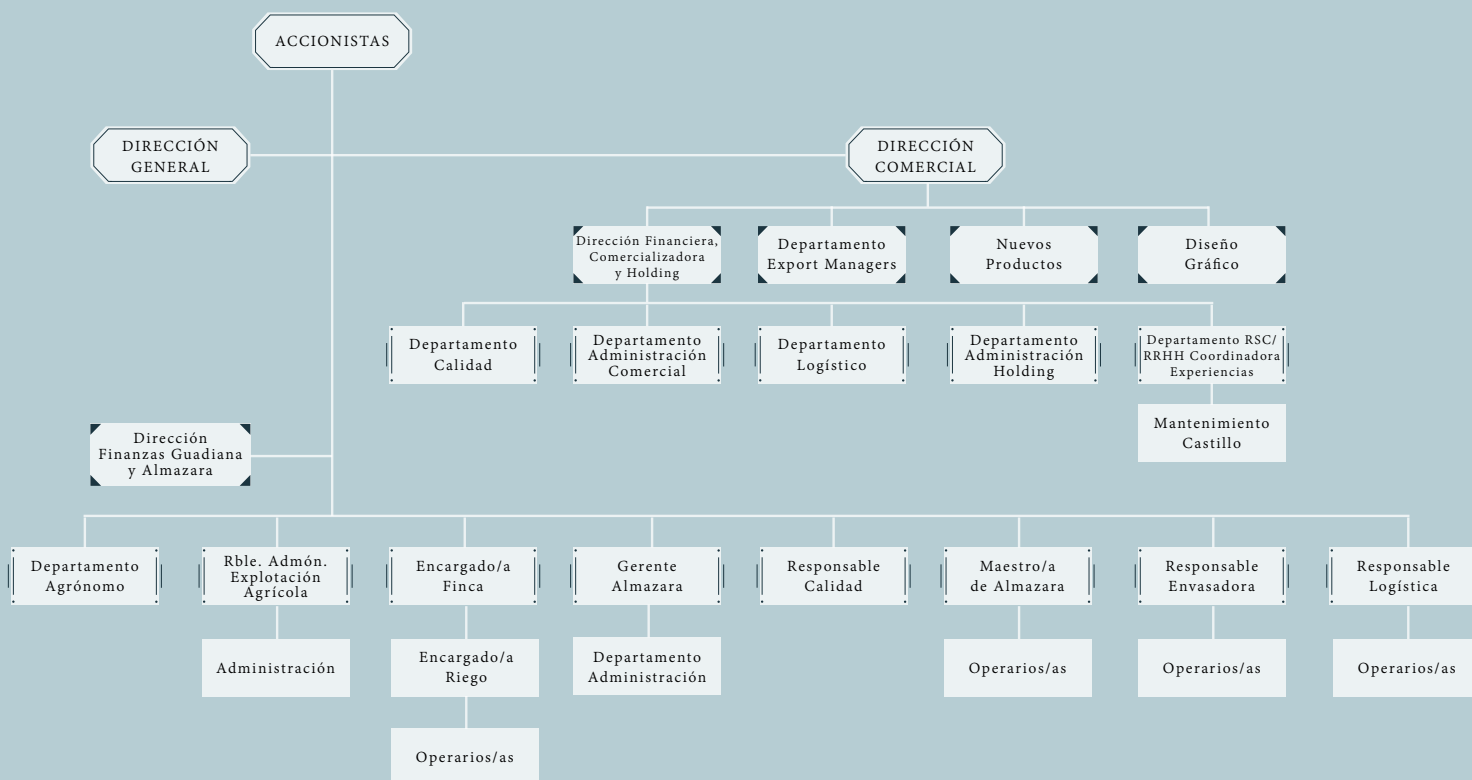
*Ofrecer al visitante inmersiones holísticas dentro del Mundo del Olivar y del Aceite de Oliva Virgen Extra, contemplándolo como un mundo poliédrico en donde inciden la Historia, el Arte, la Naturaleza y la Gastronomía de nuestra tierra.*



# Organigrama Castillo de Canena



# Organigrama Grupo Castillo de Canena



# Principales hitos

2003 - 2022

**1780**

Primeros datos registrales que validan la relación de la familia con la actividad olivarera

**2003**

Transformación de una empresa familiar de aceite a granel en una innovadora marca de alta gama



**2004**

Primera botella vendida de Reserva Familiar Picual



**2005**

Entrada en Producción Integrada para toda la Finca



Producción Integrada, Agrocolor Pioneros en Residuos 0



**2006**

Introducción en el mercado de los aceites Primer Día de Cosecha



**2009**

Pioneros en Agricultura de Precisión en el olivar Proyecto CDTI: Ft Olivium



**2011**

Las ventas internacionales alcanzan el 50% respecto del total de facturación

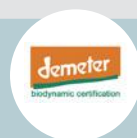


Primer grupo oleícola Certificado Huella de Carbono



**2014**

Certificación DEMETER Producción Biodinámica



Certificado de Huella Hídrica



Lanzamiento AOVE Picual Biodinámico



**2015**

Incorporación al proyecto Olivares Vivos



**2019**

Adhesión al Pacto Mundial de Naciones Unidas



Lanzamiento de Arbequina&Plancton y Arbequina&Harissa



**2020**

100% Equipo humano mantenido en pandemia Más de 6.000 l de aceite donado



Grupo Castillo de Canena firma la "Declaración de Luxemburgo"



Mayor Planta Fotovoltaica de Andalucía 700 KW para riego



**2007**

Apuesta por Energías Renovables



**2008**

Apuesta firme por Transformación Ecológica



Recuperación variedad Royal



Lanzamiento de los Aceites Siglo XXI



**2009**

Pioneros en obtener las certificaciones ISO 22000 & ISO 9001



**2016**

Reestyling logotipo Castillo de Canena



**2017**

Comité de Innovación



Sello PYME Innovadora en el olivar



**2018**

Primer grupo oleícola Certificado con SGE21 (Forética)



Multiscan: Primer equipo de Visión artificial para clasificar aceituna



**2021**

Inauguración de Mom Culinary Institute



Publicación primera Guía de Aves de olivar Cortijo Guadiana



Medición de nuestra Huella Social. Fundación Copade



**2022**

Proyecto Blockchain



Proyecto LIFE-AIs (FEDE)



# Castillo de Canena

## EN CIFRAS



### 85% de mujeres en puestos de dirección

Cada año aumentamos el número de mujeres en nuestra empresa, además de que la mayor parte de puestos técnicos y de dirección están liderados por mujeres.

### Más de 60 países, 5 continentes

Hemos aumentado el número de países a los que exportamos nuestro AOVE, trabajando siempre para que nuestro producto llegue correctamente a su destinatario.



### 2.000 hectáreas de olivar

En Castillo de Canena hemos estimulado la “re-creación” de un ecosistema vivo y tratamos día a día de que nuestra actividad agronómica se integre perfectamente dentro de un hábitat pleno de vida y en armonía con la naturaleza.

Información  
ampliada  
haciendo  
click aquí







## 1.528.662 kw producidos

Gracias a la instalación de la nueva planta fotovoltaica sobre una superficie de 15.000 m<sup>2</sup> (693 Kwp) hemos conseguido un récord de producción. Con esta energía impulsaremos el agua de riego captada en nuestra balsa y reduciremos nuestra factura energética en un 80%.

## Más de 14 proyectos I+D+i

La política de Innovación que comenzó el Grupo Castillo de Canena hace años fue planificada con un horizonte amplio y abarcando todas las actividades económicas posibles. Consideramos que esta voluntad de continuar invirtiendo en Innovación es la única vía posible para seguir manteniendo nuestra Compañía como una de las más rentables y eficientes del sector.



# Modelo de Responsabilidad Social Corporativa: SGE21

El presente Informe no es solo una herramienta de comunicación externa. El propio proceso de elaboración nos ha hecho compartir información entre departamentos y las personas que han interactuado, ofreciendo y aportando diferentes puntos de vista, convirtiendo este proceso en una herramienta de diálogo interno.

Por otro lado, es muy importante resaltar que el compromiso de Castillo de Canena en temas de Sostenibilidad se inicia mucho antes de interiorizar el concepto de Responsabilidad Social. Es un caso más donde la gestión y las prácticas diarias construyen la teoría.

Somos una organización que abarca toda la cadena de valor, partiendo de la materia prima más preciada: nuestros olivares. Los recursos con los que contamos son finitos, por ello debemos administrarlos de manera eficiente y sostenible. En consecuencia, velar por el medio ambiente y tenerlo presente en nuestras decisiones forma parte de los pilares básicos para asegurar el futuro.

De este modo, nuestra voluntad es la de gestionar nuestros activos y crecer de una forma sostenible que garantice por igual los aspectos sociales, económicos y medioambientales.

Esta meta sólo puede alcanzarse si actuamos con responsabilidad en la medida en la que somos capaces de satisfacer y dar respuesta a las necesidades y a las expectativas de nuestros grupos de interés. En nuestro caso, como empresa del sector agroalimentario, la responsabilidad que asumimos es mayor: tenemos la obligación de crear alimentos saludables de manera sostenible y respetuosa con el Medio Ambiente. En este sentido, las pymes del sector agroalimentario tomamos un rol director y actuamos como palanca de aceleración para la acción.

La implicación de toda la Organización es fundamental para trasladar estos objetivos a nuestro entorno en armonía y consonancia con los principios a los que nos hemos adherido del Pacto Mundial y contribuyendo poco a poco a integrar los ODS en nuestra cultura corporativa. Los ODS son los más ambiciosos establecidos por Naciones Unidas para el año 2030 donde todos los actores sociales (gobiernos, ciudadanos, empresas, colectivos sociales, ONGS, etc) están llamados a poner su granito de arena.

*Seamos hoy la respuesta del mañana: actuemos.*



# Comité de RSC

El equipo que ha llevado a cabo esta Memoria está formado por personal del núcleo de trabajo de RSC del Grupo, así como miembros del Comité de RSC, y la propia Dirección General. Este equipo variado y multidisciplinar garantiza un conocimiento profundo de la organización, ya que están representados distintos departamentos, áreas de negocio y de expertos externos (CINDE) que han colaborado en la preparación del mismo con el fin de añadir un punto de vista especializado y ajeno al propio Grupo. El Comité cuenta con los recursos (humanos, materiales y financieros) necesarios para garantizar que el Sistema de Gestión Ética y Socialmente Responsable se establezca, implemente y mantenga de forma eficaz, alineado con la estrategia y objetivos de la organización.



**Francisco Vaño**  
Dirección General



**Rosa Mª Vaño**  
Dirección Comercial



**Concepción Martínez**  
Dirección Financiera



**Francisco Pérez**  
Respons. Finca  
Cortijo Guadiana S.L.



**Juande García**  
Consultor externo



**Isabel Almada**  
Directora de Exportación



**Gabriel Anguis**  
Respons. de Nuevos  
Productos



**Mariela Chova**  
Respons. de Calidad



**Mª Dolores Sánchez**  
Respons. Admón.  
Castillo de Canena S.L.



**Andrés Jiménez**  
Respons. Envasadora



**Mateo Pastrana**  
Respons. Logística  
Almazara La Loma S.L.



**Yolanda Lozano**  
Respons. Admón.  
Cortijo Guadiana S.L.



**Rocío García**  
Respons. Admón. y Finanzas  
Castillo Canena Olive Juice S.L.



**María José Moreno**  
Respons. RSC  
y RRHH



**María Garrido**  
Ingeniera  
Agrónoma



**Aránzazu Gómez**  
Marketing y RRSS



**Álvaro Pulido**  
Gerente Almazara  
La Loma S.L.



**Pablo García**  
Maestro de Almazara



**Valentín Rodríguez**  
Respons. Logística Castillo  
de Canena Olive Juices S.L.

Entre las funciones de este comité plural están:

- Definir el modelo de relación y diálogo con los grupos de interés.
- Velar por el Plan Estratégico de RSE 2022-2023, y garantizar el logro de sus objetivos, sus planificaciones y sus proyectos que responden a los aspectos materiales y contribuyen a mitigar los riesgos ambientales, sociales y de buen gobierno (ESG) identificados por la Organización.
- Supervisar la ejecución y el grado de cumplimiento de los objetivos y metas de Responsabilidad Social Corporativa del Grupo.
- Asesorar al Comité de Dirección sobre oportunidades de mercado u operacionales vinculadas a los aspectos ESG.
- Asumir la responsabilidad sobre la revisión e interpretación de la Política de Responsabilidad Social.

La presente Memoria responde al requisito establecido por el Pacto Mundial de Naciones Unidas como participante. Esta Memoria será analizada exhaustiva y recurrentemente y revisada, al menos, una vez al año.

# Características de la Memoria

La presente Memoria se articula en torno a los Grupos de Interés que hemos considerado más relevantes, recogiendo los Impactos/Retos más importantes conseguidos durante el 2022 y materializando las oportunidades de mejora detectadas de cara a los objetivos marcados para el 2023.



# Diálogo y transparencia con nuestros grupos de interés

Desde el Grupo Castillo de Canena trabajamos para integrar plenamente el cumplimiento de las necesidades y las expectativas de nuestros grupos de interés en la estrategia, planificación y gestión de todas y cada una de nuestras actividades. El fin último no es otro que generar el mayor valor posible para el desarrollo futuro de la Compañía, y de aquellos que colaboran con nosotros y en hacer realidad este empeño en el día a día.

Nuestro objetivo es integrar la Responsabilidad Social, desde el compromiso del Grupo con la Sostenibilidad, así como seguir avanzando en el camino de un modelo de gestión que aúne ambos. Nos empeñamos en el 2019 en hacer del Pacto Mundial y sus principios parte de la estrategia, la cultura y las acciones solidarias de nuestra Compañía, así como en involucrarnos en proyectos cooperativos que contribuyan a alcanzar los objetivos más amplios de progreso de las Naciones Unidas, en particular los relacionados con el Desarrollo Sostenible.

Desde entonces, en el Grupo Castillo de Canena y en las empresas que lo forman, hemos ido avanzando en los ODS como compromiso con nuestras partes interesadas y con todas las personas.

Continuamos apoyando la transparencia y la buena gobernanza y por lo tanto, nos comprometemos a continuar reportando el informe ESG anualmente, tal y como nos obligamos al firmar nuestra adhesión al Pacto Mundial de la ONU.

# Análisis de materialidad

El estudio/análisis de materialidad nos ha permitido conocer la opinión, las expectativas y las necesidades de nuestros grupos de interés, así como determinar sus impactos ambientales, sociales y económicos en el entorno. En base a ello, se definen los temas a ser comunicados en nuestra presente Memoria y el nivel de integración de los ODS en nuestra estrategia y cultura empresarial.

Nos enfrentamos a grandes retos y desafíos globales, a los que también podemos denominar “desequilibrios” tales como la inflación, la crisis alimentaria, la brecha social, la emergencia climática, o la crisis energética que han sido acentuados por las graves consecuencias que ha traído la pandemia y la guerra de Ucrania, entre otros desencadenantes.

El Grupo Castillo de Canena entiende el contexto y su papel como “actor principal” de influencia en el entorno donde se desarrolla su actividad, para encontrar el equilibrio adecuado con la sociedad y el medioambiente en el que impacta, convirtiéndose en agente transformador capaz de impulsar el cambio que se necesita ante los nuevos retos que tenemos por delante.

Para el Grupo Castillo de Canena la responsabilidad con la sociedad va más allá del cumplimiento regulatorio y no sólo atiende a resolver los principales retos globales, si no también contribuir al reajuste de dichos desequilibrios. En este sentido, considera que la doble materialidad usa la corresponsabilidad social como catalizadora del triple impacto.

Permitir conocer, tras la certificación en Huella Social, los ODS sobre los que mayor impacto ejerce nuestra actividad, tanto para el Grupo como para los grupos de interés identificados.

Hemos querido no solo detectar aquellos ODS que son considerados como importantes por la Organización y por los grupos de interés y que tienen **“un impacto directo o indirecto en la capacidad del Grupo para crear, mantener o distribuir valor económico, ambiental y social para sí mismo, sus partes interesadas y la sociedad en general”**, sino además, llevar a cabo una doble materialidad que nos va permitir avanzar en nuestro compromiso a nivel **ambiental, social y de gobernanza**, y saber el impacto a dos niveles, los grupos de interés considerados internos, personal e inversores y los grupos de interés externos: clientes, medio ambiente, cadena de suministro (proveedores) y comunidad.



# GOBERNANZA



# PERSONAS



# CADENA DE VALOR



# MEDIOAMBIENTE



# COMUNIDAD



# Impactos Positivos

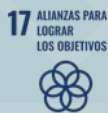






# Buen Gobierno

COMPROMISO DE LA ALTA DIRECCIÓN Y RELACIÓN  
CON NUESTROS SOCIOS/ACCIONISTAS



Pretende, fundamentalmente, impulsar el cambio organizativo mediante la elaboración de un Plan de Responsabilidad.

Con el informe de RSC en el que hemos estado trabajando, junto con varias declaraciones de intenciones formuladas, como, por ejemplo, nuestro Credo Corporativo y la Política de RSC implantada, pretendemos demostrar nuestro compromiso con la sostenibilidad, entendida ésta desde el punto de vista más amplio: económico, social y medioambiental.

La Organización está concienciada con el medio ambiente y por ello trata de optimizar al máximo el proceso productivo usando tecnologías limpias y eficientes, aprovechando al máximo cada recurso. Del mismo modo prioriza las relaciones interpersonales, tanto a nivel interno como a nivel externo, procurando mejorar en todo momento la interacción con todos los grupos de interés.

El Comité de Dirección es plenamente consciente de que este informe será leído por los grupos de interés a los que les afecta el desempeño de nuestra Organización y por ello, los lectores son conocedores en mayor o menor medida de ese desempeño.

## Compromiso con la Transparencia y Liderazgo responsable.

Creemos firmemente en la transparencia y somos conscientes de que la credibilidad de los datos aportados en esta Memoria de Sostenibilidad es reflejo de nuestro compromiso con la Sociedad. Este es el motivo de haber trabajado intensamente en el presente documento, procurando transmitir las obligaciones de la Organización con la Sociedad y cómo estas se materializan en el día a día. En esta línea, se hacen las siguientes observaciones:

Tal y como se indica en la norma de referencia que rige este informe, la Organización hace públicas anualmente sus Cuentas Anuales y las deposita en el Registro Mercantil. Las mismas quedan reflejadas en el apartado de Castillo de Canena en Cifras 2022.

En cuanto a los inversores/accionistas, se han seguido los principios rectores de transparencia, lealtad, y creación de valor de forma sostenible. Existe una metodología (que se ha llevado a cabo correctamente), que regula la información facilitada a los accionistas.

El protocolo cubre los siguientes puntos:

1. Reuniones periódicas, en las que se estudian los siguientes puntos:

- Planificación a todos los niveles: laboral, social, económico-financiera y administrativa.
- Estrategias y Políticas.
- Análisis de viabilidad.
- Evaluación.
- Medición.
- Control.
- Propuestas de mejora.
- Proyectos e inversiones presentes y futuras (I+D+i).
- Análisis de DAFO.
- Informe de evolución y tendencias

2. En cuanto a la periodicidad de las reuniones de rendición de cuentas, se realizan, al menos, dos veces al año, siendo posible solicitar por parte de los socios y accionistas cualquier tipo de información de manera puntual por correo electrónico o teléfono a la Alta Dirección. No obstante, la relación entre los socios accionistas y dirección es continua y directa.

En cuanto a transparencia con el entorno, la Organización ha facilitado cauces de comunicación y cooperación con los grupos de interés.

La organización dispone de tres documentos clave (aprobados por la dirección), que marcan su camino en cuanto a responsabilidad social corporativa:

CREDO  
CORPORATIVO



POLÍTICA  
RSC



POLÍTICA  
ANTICORRUPCIÓN



Sin perjuicio de lo anteriormente mencionado, el Grupo dispone de otras políticas (como por ejemplo la de calidad que rige en la empresa transformadora).

La Dirección de CASTILLO DE CANENA, tiene implantado desde el 2018 un Sistema de Gestión Ética y Socialmente Responsable, basado en los requisitos de la NORMA SGE 21 como marco de referencia de su gestión empresarial, basada en los principios de honradez, lealtad, buena fe, transparencia y cultura organizativa.

El Sistema de Gestión Ética y Socialmente Responsable está contemplado como parte del sistema de gestión de la organización, con objeto de asegurar la aplicación y mantenimiento de los valores éticos en todos los ámbitos de su gestión.

En este documento, la Dirección quiere dar un ejemplo de buena gobernanza al querer transmitir desde un comportamiento ético y transparente el estado de implementación de su Sistema de Gestión Ética y socialmente Responsable con el propósito de darlo a conocer a toda la Organización y contribuir con el desarrollo sostenible, considerando las necesidades y expectativas de los grupos de interés y demostrando la capacidad de la organización para llevarlo a cabo, siempre buscando la Excelencia en todos los procesos y actividades.

Para ello, el Comité de RSC, antes presentado, creado en 2018 y donde están representados todos los departamentos y áreas de negocio de una manera transversal, se ocupa de hacer un seguimiento semestral del Plan de Responsabilidad Social Corporativa que se elabora cada año y que marca la hoja de ruta a seguir, estando en consonancia con la estrategia empresarial del Grupo.





## Objetivos 2023

- Mejora continua en Gobernanza Corporativa.
- Apuesta desde la Alta dirección por la transparencia de la información que se reporta en los Consejos de Administración y Juntas Generales de Accionistas.
- Desarrollo junto a AENOR, de la primera Norma para el “Cultivo sostenible” en todo el proceso productivo del Olivar.
- Mapa de riesgos para la implantación de la UNE 19601, Sistema de Gestión Compliance Penal, con el objetivo de ir más allá del cumplimiento de la legislación, prevenir la comisión de delitos y reducir el riesgo penal, favoreciendo una cultura ética y de cumplimiento.

# Colaboradores/as

COMPROMISO CON LAS PERSONAS QUE INTEGRAN NUESTRO GRUPO

3 SALUD Y BIENESTAR



4 EDUCACIÓN DE CALIDAD



5 IGUALDAD DE GÉNERO



8 TRABAJO DECENTE Y CRECIMIENTO ECONÓMICO



DERECHOS HUMANOS

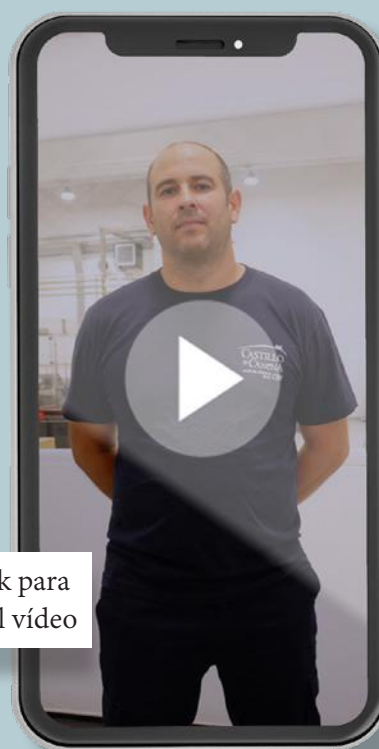
ESTÁNDARES LABORALES

ANTICORRUPCIÓN



Comprometidos con la seguridad y salud de nuestros equipos humanos/colaboradores/as

En Castillo de Canena entendemos que tenemos una enorme responsabilidad sobre la salud de todos nuestros equipos. Cuando hablamos de compromiso, en el Grupo Castillo de Canena estamos hablando de nuestro compromiso con el bienestar de las personas. Ser una organización saludable, con todo lo que ello implica, y construir un entorno cada vez más diverso, igualitario e inclusivo a través del cual desplegar todo el talento de nuestro equipo, son los objetivos principales del proceso de transformación cultural en el que nos encontramos inmersos.



Click para ver el vídeo

Un año más medimos el bienestar de nuestros equipos y confiamos en una entidad independiente, Consultoría y Evolución Empresarial. INBILA (Índice Nacional De Bienestar Laboral) mide nueve dimensiones claves para hacer un balance objetivo del estado de bienestar de cada una de las personas que conforman la Compañía.

Poder medir el grado de bienestar laboral y compararlo con el nacional de nuestro área nos ha ayudado a conocer nuestras fortalezas y detectar nuestras debilidades, facilitando el poder elaborar programas de mejora continua más selectos y reales. El bienestar de nuestros equipos en todas sus dimensiones es fundamental para el buen desarrollo de nuestra actividad empresarial.



Consulta aquí el  
informe completo



## Comprometidos con el talento, la formación, la promoción interna de nuestros equipos y desarrollo de carrera

Mejorar en la formación y desarrollo del talento de nuestros trabajadores y trabajadoras es otro de los objetivos básicos dentro de la Organización. Por este motivo, disponemos de un **Plan de Formación anual** personalizado y elaboramos programas de incremento de capacidades atendiendo a las necesidades y demandas tanto grupales como de las personas que lo componen.

Este Plan de Formación representa el compromiso que la Organización tiene con el fomento de la empleabilidad y con el crecimiento profesional y personal de sus equipos. Es importante para la Organización evaluar periódicamente las necesidades de formación de nuestros colaboradores y colaboradoras para confirmar que estas están alineadas, además, con los objetivos organizacionales.

Las principales acciones formativas llevadas a cabo en 2022 han estado relacionadas con:

- Medición Índice Nacional de Bienestar Laboral.
- Talleres de Formación en ODS para los/as trabajadores/as.
- Cursos de formación PRL.
- Cursos de Cata.
- Curso de maestro de Almazara.
- Curso de manipulación de maquinaria agrícola.
- Curso de aplicación de Fitosanitarios.
- Curso de agricultura ecológica.
- Formación en planes de igualdad.
- Formación en la app de Visual Nacer.
- Formación en criterios de responsabilidad social al Grupo.
- Formación en idiomas.

Consulta las horas de formación por género y categoría profesional en el documento enlazado de *Cifras Agregadas* de la compañía en la **página 24**.

Invertir en bienestar  
laboral afianza el  
futuro empresarial.

HORAS DE  
FORMACIÓN





*Invertir en personas es  
invertir en que nuestra  
empresa sea más  
sostenible.*

Otra medida para contribuir al desarrollo del talento dentro de nuestra plantilla, son las evaluaciones de desempeño, un proceso llevado a cabo por el responsable directo, que sirve para evaluar el valor, la excelencia y las competencias de una persona, pero, sobre todo, la aportación que hace el colaborador al negocio de la organización, es decir, la medida en la que contribuye para alcanzar los objetivos propuestos.

### Comprometidos con la igualdad, la conciliación y la corresponsabilidad

En el Grupo Castillo de Canena entendemos la Igualdad desde La Conciliación laboral, familiar, personal y La Corresponsabilidad.

Castillo de Canena se compromete día a día:

A encontrar el deseable equilibrio en los ámbitos del empleo, la familia y la esfera privada, directamente relacionado con el uso y reparto del tiempo y la corresponsabilidad, porque somos conscientes de las importantes consecuencias sociales, empresariales y personales que ello tiene. Sabemos que el desafío de la conciliación está enmarcado en las mismas normas y en el objetivo general de igualdad de oportunidades y no discriminación, centrado en la búsqueda de la igualdad real entre hombres y mujeres en los diferentes ámbitos, clave para conseguir ese equilibrio.

Y dentro de Castillo de Canena luchamos para que esta filosofía esté presente en nuestros equipos humanos y en el desarrollo cotidiano de nuestra actividad empresarial.





## Plan para la conciliación laboral y personal de los trabajadores

- Flexibilidad horaria a la hora de entrada y salida de la plantilla administración y comercial.
- Gestión flexible del tiempo de trabajo en el ámbito de la producción.
- Propiciar el teletrabajo en las áreas de administración y comercial.

## Objetivos 2023

Se ha planificado los siguientes hitos de cara al 2023:

- Elaboración de nuestro primer Plan de Igualdad.
- Medición INBILA 2023.
- Entrevistas personales abiertas.
- Evaluación de desempeño: implantación Software Lucca. Finalidad: aumento de la eficacia, reducción de los costes y crecimiento empresarial.
- Taller Coaching “Afrontar el estrés y optimizar la gestión del tiempo”.
- Programa de formación en aspectos ESG y Objetivos Desarrollo Sostenible, nivel de integración en la actividad empresarial de Grupo y nivel de conocimiento de los mismos por parte de los equipos.
- Taller “Liderazgo y motivación”.
- Plan de acción y mejora continua.
- Formación Compliance officer.
- Programa de comunicación interna.
- Formación continuada en idiomas, inglés y francés.

# Cientes

COMPROMETIDOS CON LA EXCELENCIA

3 SALUD Y BIENESTAR



7 ENERGÍA ASEQUIBLE Y NO CONTAMINABLE



9 INDUSTRIA, INNOVACIÓN E INFRAESTRUCTURA



12 PRODUCCIÓN Y CONSUMO RESPONSABLES



DERECHOS HUMANOS

ESTÁNDARES LABORALES

ANTICORRUPCIÓN



Castillo de Canena considera aspectos ambientales, sociales y de buen gobierno en la elaboración y diseño de sus productos y servicios lo que implica un claro compromiso con la innovación y la sostenibilidad. Uno de nuestros mayores desafíos es atender a las necesidades y expectativas de todos nuestros clientes.

En castillo de Canena tenemos tres máximas:

1. Búsqueda de la Excelencia.
2. Capacidad de adaptación y respuesta a un escenario cambiante.
3. Detección de nuevas oportunidades de Mercado.

Cada año llevamos a cabo la encuesta de satisfacción de clientes para conocer los niveles de **EXCELENCIA** en el servicio y la calidad de nuestros productos como aspectos diferenciadores. Estamos felices de los resultados obtenidos en la misma: **4.6 puntos sobre 5**. Lo que nos anima a seguir por el camino trazado.

Cientes altamente satisfechos con nuestros productos y servicios.

La calidad, la eficiencia del servicio y el enfoque al cliente es uno de los objetivos básicos en la búsqueda de la Excelencia global.

Llevamos a cabo los procesos bajo un sistema de trabajo efectivo, eficaz y eficiente que gestiona la calidad, la seguridad alimentaria y otros aspectos con la máxima determinación y avalado por las más exigentes certificaciones.

Nuestra gran capacidad de adaptación al cambio nos hace no solo cumplir con los estándares más exigentes de Calidad y Seguridad Alimentaria, sino identificarnos con la estrategia europea “Farm to Fork”, o en español, “De la granja a la mesa”, que persigue estructurar a la vez un sistema de alimentación que sea justo, saludable y sostenible medioambientalmente.

4,6





El proceso productivo de nuestros aceites es gestionado desde un punto de vista sostenible:

- Excelencia medioambiental.
- Altas cuotas de salubridad.
- Excelentes prácticas de gestión (tanto agrícola como industrial).
- Productos certificados: ecológicos (certificado por el CAAE) y biodinámicos (certificado por DEMETER).
- Huella de carbono verificada (ISO 14067:2018).
- Sistema de gestión RSC según SGE 21 de Forética (Certificado por DNV).
- 100% de la extensión agrícola en Producción Integrada.
- Avanzadas prácticas en la Economía Circular.
- Residuos “CERO”.
- Uso de herbicidas “CERO”.

Somos cada día más conscientes de que la experiencia de Marca debe estar diseñada para estimular los sentidos de nuestros clientes.

Fortalecer nuestras relaciones con nuestros clientes, haciendo que nuestros AOVEs lleguen tanto dentro como fuera de nuestra fronteras, a los más de 50 países donde estamos presentes, en los cinco continentes, en restaurantes, hoteles y tiendas Gourmet.

- Potenciar el conocimiento de todo el mundo del olivar y del aceite de oliva.
- Fomentar el consumo en casa de nuestros AOVEs de una manera sostenible y responsable aportando riqueza y valor a la comunidad local. Ahora, es aún más fácil, a través de nuestros nuevos canales de venta online.
- Aoves Monovarietales y Aoves Gastronómicos, creamos sensaciones únicas.
- Teniendo como partner a los chef más prestigiosos a nivel nacional e internacional.

Siempre trasladando nuestra apuesta por un consumo responsable:

- Km 0: productos locales para reducir el impacto a nivel de CO<sub>2</sub>, del transporte.
- Productos de temporada: universalizar el conocimiento y la cultura de nuestros zumos y nuestra vinculación a la riqueza del entorno.
- Las 4 R: Reducir el consumo, reutilizar, reciclar y... recuperar.
- Eficiencia Energética: Utilización de plantas fotovoltaicas para nuestro propio abastecimiento en el campo para el riego e iluminación y en la almazara. El hueso de aceituna lo reutilizamos como combustible de las calderas de nuestra fábrica. Todas nuestras oficinas, campo, almazara y castillo están dotadas de iluminación de bajo consumo. Eficiencia del 90%.
- Uso responsable del Agua: El telerriego en nuestra finca, uso responsable del agua que utilizamos en las oficinas.



# Objetivos 2023

Seguimos apostando por crear el amor por nuestra marca LOVEMARKS bajo criterios de sostenibilidad y desde cuatro principios:

- **Autenticidad:** Estamos orgullosos de nuestros orígenes y, por encima de todo, de nuestros principios. Luchamos cada día por la identidad de nuestros AOVES, desde los trabajos del campo/olivar hasta su elaboración y comercialización. Nos apasiona poner en valor todo tipo de proyectos singulares.
- **Cultura del detalle:** La pasión por lo que hacemos, y por todo lo que nos rodea, nos hace cuidar al máximo los detalles. Esta autoexigencia nos ayuda a construir un fuerte vínculo de confianza con nuestros clientes y proveedores, y nos orienta hacia elevados estándares de calidad y servicio.
- **Espíritu Innovador:** Nuestra permanente voluntad de innovar nos acerca hacia la construcción de una identidad propia, hacia lo genuino y singular. Investigar, innovar y transformar sin perder el respeto por el origen y la tradición, la fidelidad de una trayectoria y la emoción de un camino por recorrer.
- **Pasión:** Entendida como eje vertebrador y motor de todas nuestras actividades y de todos los procesos que las rodean.
- **Integridad:** Todos los valores elegidos que forman nuestra cultura en la organización determinarán nuestra forma de actuar en cualquier escenario y ante cualquier situación, generando confianza en todas nuestras relaciones.

# Proveedores

COMPROMISO EN TODA LA CADENA DE SUMINISTRO



DERECHOS HUMANOS



Otra de las piezas fundamentales de la cadena de valor de la compañía son nuestros proveedores, quienes deben estar alineados con los objetivos estratégicos de la compañía para progresar juntos. Para ello, mantenemos una sólida relación a través de la que reforzamos continuamente la confianza mutua que hemos labrado durante años, donde es fundamental la transparencia.

Por otro lado, velamos por asegurar que nuestros proveedores cumplen con los requisitos que fijamos para asegurar la máxima calidad y seguridad alimentaria. Para ello contamos con exigentes estándares de evaluación y valoración que son analizados periódicamente por el Área de Calidad y Compras de la Compañía.

Así, todo potencial proveedor es evaluado previamente para asegurar que cumple con nuestras exigencias y solo son seleccionados si podemos demostrar que es así.

En nuestra política de compras tenemos en cuenta a los proveedores de proximidad, tratando de seleccionarlos siempre que sea posible. Esto nos permite contribuir positivamente al desarrollo de la comunidad local, pero también implica un menor impacto ambiental al reducir la necesidad de transportes.

## Gestión sostenible de la cadena de suministro

El Grupo Castillo de Canena mantiene siempre una relación fluida con todos sus proveedores a través de e-mails y llamadas telefónicas, propiciando la cercanía e implicación de cada uno en la cadena de suministro.

Se llevan a cabo visitas y reuniones presenciales “in situ” para que la relación con los proveedores actuales y con los futuros sea lo más cercana posible.

Por otro lado, Castillo de Canena cumple escrupulosamente con los pagos a sus proveedores en tiempo y forma.

- Llevamos a cabo una política de contratación responsable.
- En la Organización controlamos toda la cadena de valor del AOVE.
- Los proveedores de productos y servicios apoyan nuestra producción.
- Los proveedores son gestionados por nuestros departamentos de compras.
- El proceso de compras (que es un proceso de los que denominamos auxiliares), es imprescindible para nuestro funcionamiento.

# Objetivos 2023

El proveedor es un grupo de interés importante para nosotros y fundamental en el resultado final de nuestra cadena de valor.

Criterios y requisitos que pedimos a nuestros proveedores:

- Firmar carta de compromiso para ser considerados como “proveedores oficiales”.
- Adhesión a nuestro Credo Corporativo.
- Utilizamos criterios de compra sostenibles con nuestros proveedores.
- Gestión y control de incidencias éticas con proveedores.
- A igualdad de condiciones, procuraremos trabajar con los proveedores cuyas fábricas están más cercanas a la nuestra.
- Preferencia por empresas con certificaciones medioambientales y comprometidas con la RSC en su código de conducta y que publiquen su impacto en huella hídrica y de carbono, y que cuenten con las certificaciones BRC, IFS, etc.
- Seguimos colaborando con Ecoembes, Administraciones Locales y Autonómicas.



# Medioambiente

COMPROMISO CON NUESTRO ENTORNO



El olivar está reconocido como elemento potenciador del desarrollo rural y vertebrador del territorio (Lucha contra la Europa vaciada). Está, asimismo, considerado como garante del medio ambiente cuando las prácticas agronómicas son adecuadas, ya que actúa como sumidero de captura de CO<sub>2</sub>, lo que apoya la lucha contra el cambio climático.

Pero, El olivo, a pesar de ser un cultivo leñoso y de gran resistencia, cada vez se ve más afectado debido a las consecuencias del cambio climático:

- Olas de calor.
- Sequías continuadas: El año agrícola 2021-2022 se ha desarrollado con un déficit hídrico medio para Andalucía del 25 %.
- Falta de lluvias y /o la presencia torrencial de estas.
- Incremento de las temperaturas medias.



Con respecto al año hidrológico 2022, cabe destacar los siguientes datos relevantes:

- A fecha 11 de mayo de 2022 Confederación Hidrográfica del Guadalquivir, reduce las dotaciones de agua de riego anuales para el olivar de 1.500 m<sup>3</sup>/ha a 900 m<sup>3</sup>/ha.
- Confederación Hidrográfica del Guadalquivir ha recordado que, a pesar de las lluvias de esta primavera, la situación hidrológica no ha experimentado una especial mejoría y la cuenca continúa en sequía extraordinaria.
- Las captaciones y dotaciones de agua máximas autorizadas para esta Campaña han estado muy controladas para evitar que se superen los caudales máximos acordados. Confederación ha efectuado un acuerdo con el SEPRONA (Guardia Civil), para controlar dichas situaciones, pudiéndose a través tanto de Guardería Fluvial, como por parte del SEPRONA, proceder de forma inmediata al precinto de instalaciones, en cumplimiento del Decreto de Sequía en vigor.
- Según lo publicado por Embalses.net el agua embalsada a fecha 12-12-2022 es de un 19.33% de su capacidad. Para esta misma fecha en 2021 la Cuenca se situaba al 26.80 % de su capacidad y la media de los últimos 10 años la cuenca se encontraba al 52.22 %.

Centrándonos en nuestra explotación agrícola, las altas temperaturas acontecidas durante el pasado mes de mayo y la escasez de pluviometría condicionaron el estado fenológico de la floración marcada por diversos y sucesivos golpes de calor (46°C en Úbeda). No obstante, gracias a las diversas herramientas tecnológicas que nos ofrece la Agricultura de Precisión y la digitalización que tenemos implantadas en nuestra finca, hemos podido:

- Obtener información en tiempo real sobre predicción climática, humedad de suelo que nos ha facilitado la toma de decisiones diarias optimizando los distintos recursos hídricos, energéticos, humanos y económicos.
- Conocer la evolución del agua en el perfil del suelo. La automatización del riego nos ha permitido hacer un riego deficitario controlado según los estados fenológicos, los distintos Pagos, variedad y edad de la plantación de manera que no se viera condicionada la producción.
- Conocer el estado nutricional del olivo. La fuerte apuesta por la fertilización y nutrición nos ha permitido mantener niveles de floración medios/altos.

Todo ello, nos ha permitido paliar (en parte) las consecuencias negativas producidas por el Cambio Climático, minimizando sus efectos.

Media  
de los últimos  
10 años  
52,22%

2021  
26,80%

2022  
19,33%

CONSULTA AQUÍ  
LOS DATOS SOBRE  
LA PLUVIOMETRÍA



Durante la fase de cuajado, las altas temperaturas mantenidas, (más elevadas que las medias históricas) junto con el efecto de la sequía (4 años consecutivos en situación de déficit hídrico), afectaron al fruto, que, aunque abundante, evolucionó a un menor ritmo. El otoño seco y cálido produjo un aborto masivo de frutos y una caída drástica de la producción en todo el territorio nacional, limitando y reduciendo así los aforos iniciales de cosecha en toda la provincia. Esta situación nos ha mermado de forma significativa la previsión de nuestra cosecha, estimada inicialmente en 8.000 tn de aceituna. Se prevé finalmente una producción de 4.500 tn de aceituna y 805 tn de aceite. A pesar de ser un dato de producción bajo estamos en un escenario mucho más favorable que el estimado para la comarca de la Loma, (reducción del 70%), para la provincia (reducción del 60%) o para el territorio nacional (reducción del 48 %).

Cabe destacar, otro dato positivo: Hemos incrementado en un 43 % el peso específico de nuestra producción en relación con la producción provincial. Hemos pasado de representar un 0,28 % en las últimas 4 Campañas a un 0,40% en la actual Campaña 2022-2023.

Las recientes lluvias del mes de diciembre permitieron recuperar las reservas hídricas que aún estaban bajo mínimos.

## Pluviometría Campaña 21/22



Esta distribución de lluvias pone de manifiesto la necesidad de tener almacenada la mayor capacidad de agua para poder mitigar la ausencia de lluvias y aportarlas en los momentos fenológicos cruciales para el olivo. Tras la finalización de las dos balsas que están en ejecución tendremos una autonomía de casi 2 meses lo que permitirá ajustar más los turnos de riego según las condiciones climáticas y garantizar la producción minimizando la incertidumbre climática.

*“Cuidando el agua hoy,  
preservamos el futuro.”*



# Innovación y sostenibilidad

NUEVOS RETOS Y DESAFÍOS 2022 - 2023

La sostenibilidad es un pilar fundamental en todos los sectores, un término que además de ser clave para nuestro planeta y para generaciones futuras, contribuye de forma esencial a un cultivo que en nuestro país es de gran importancia porque afecta a uno de los productos estrella de nuestro territorio, el aceite de oliva.

En Castillo de Canena llevamos más de 15 años desarrollando prácticas y acciones medioambientales en consonancia con los OBJETIVOS DE DESARROLLO SOSTENIBLE marcados por la ONU y la nueva PAC 2023-2027.

De hecho, la ONU ha fijado 6 ODS dentro de sus 17 Objetivos de Desarrollo Sostenible (ODS), relacionados directamente con el medioambiente, como son:



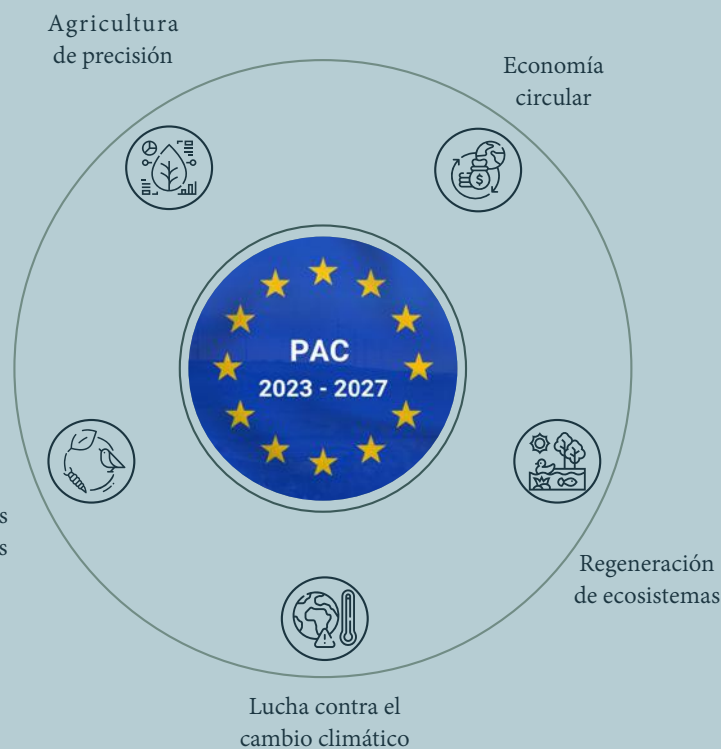
Y además presenta grandes Retos de transformación del campo para alcanzar los objetivos anteriormente nombrados:

- La apuesta activa por la Tecnología e Innovación. Agricultura de precisión.
- Clima y medioambiente: Economía circular, reducción de huella de carbono.
- Nuevas demandas del consumidor: preocupados por cómo se producen los alimentos, bienestar... Valor añadido del producto.
- Relevo generacional e incorporación de la mujer al mundo rural.
- Eco-esquemas: fomentar la protección del medio ambiente: pastoreo extensivo, islas de vegetación, fomento de rotaciones de cultivo, uso sostenible de fitosanitarios, mantenimiento de cobertura vegetal, incorporación de restos de poda.



Es un cambio radical la actual PAC que sin duda es un gran reto para la mayoría de los agricultores, pero para Castillo de Canena es **una oportunidad** ya que tras el trabajo de muchos años, hemos instaurado en nuestra finca, una **agricultura sostenible**, en todas sus vertientes: social, económica y medioambiental.

En este escenario se pone de manifiesto la necesidad de continuar, en nuestro caso, con la apuesta firme en pro de la eficiencia y optimización de todos los recursos humanos, tecnológicos, naturales y financieros, a través de la innovación continua en cada uno de los procesos y en la voluntad corporativa de seguir aplicando medidas sociales y económicas.



## Desempeño ambiental y estrategia de cambio climático

La actividad desarrollada por el Grupo Castillo de Canena está enfocada de manera que se minimice el impacto ambiental en el Medio, siendo este un importante criterio de calidad ambiental. A continuación, se muestran los datos de desempeño ambiental obtenidos, así como la tendencia de los mismos:

	CAMPAÑA 2019/2020	CAMPAÑA 2020/2021	CAMPAÑA 2021/2022
PRODUCCIÓN (MOLTURACIÓN KG)	31.578.098	50.906.072	31.164.010
ELECTRICIDAD CONSUMIDA (KW)	3.306.960	2.821.968	2.667.118
AGUA (M3)	2.036.078	1.583.981	1.947.668
FOTOVOLTAICA PRODUCIDA (KW)	525.133	459.717	1.528.662
SUPERFICIE (HA)	1.872	1.872	1.872
BIOMASA RESTOS DE PODA (TN)	1.510	2.186	1.621
BIOMASA HUESO DE ACEITUNA (TN)	2.113.540	3.758.420	2.969.880

## Gestión sostenible del agua, suelo y biodiversidad

En nuestro olivar disponemos de varias herramientas de gestión de los recursos hídricos con el fin de optimizar su uso:

- 9 Estaciones de control por UHC.
- 2 estaciones climáticas.
- Automatización de todo el sistema de riego por Pagos.
- Plan de acción y mejora de la gestión de los recursos hídricos derivado del cálculo de la huella hídrica.
- Optimización de los recursos hídricos a través de las balsas de almacenamiento.
- En cuanto a las energías renovables, durante la última campaña 2022 hemos conseguido un récord de producción: 1.528.662 kw frente a 459.717 kw del 2021. Gracias a la instalación de la nueva planta fotovoltaica sobre una superficie de 15.000 m<sup>2</sup> (693 Kwp), para impulsar el agua de riego captada en nuestra balsa hemos visto reducida nuestra factura energética en un 80%.
- El manejo de las cubiertas vegetales, evitando la nefasta erosión que se está produciendo en nuestros terrenos; retiene y almacena agua. La capa vegetal retiene el agua en las plantas, así como también el sustrato de debajo y la lámina de drenaje.
- Cálculo y verificación de la huella hídrica.
- Verificación externa de DNV

Nuestros restos de poda son reducidos a astillas para la elaboración de nuestro propio compost y otros llevados a la planta de generación de electricidad de Valoriza Energía, situada en la Estación de FFCC Linares – Baeza para producir energía limpia que tiene un efecto de “suma 0” de cara a no incrementar la presencia en la atmósfera de CO<sub>2</sub>. Ningún resto de poda se quema en el campo.

En la Almazara tiene lugar un consumo eléctrico asociado a las diferentes fases del sistema productivo (limpieza, molienda, batido, centrífuga horizontal, vertical, filtrado y envasado). De cara al 2023 está contemplada la instalación de nuevas placas solares en toda la parte de envasadora y bodega, por lo que, a los 60 Kw que teníamos se le sumarán 120Kw más para autoconsumo y generación de energía limpia que tenga igualmente efecto “suma 0” de cara a no incrementar la presencia de CO<sub>2</sub> en esta fase del proceso productivo.

La biomasa que proviene del hueso de aceituna provee un combustible limpio y contribuye a que la Almazara sea más sostenible y ayude a proteger el medio ambiente. El 100% de los cartones utilizados para transportar nuestras botellas y folios son reciclados. Nuestros palés son 100% reutilizables.

En todos nuestros centros de trabajo contamos con dispensadores reciclables de agua potable de gran capacidad y se han desechado las botellas de plástico.



Pero sin lugar a dudas, el suelo del olivar del cual procede el AOVE de Castillo de Canena es uno de nuestros activos más relevantes y preciados. Por ello desde el grupo Castillo de Canena trabajamos para mantener y aumentar la biodiversidad de nuestros olivares.

La agricultura regenerativa que llevamos años implementando, es un concepto holístico que va más allá de los términos “ecológico” u “orgánico” los cuales se limitan a regular determinadas prácticas agronómicas. En nuestro caso, hemos estimulado la “re-creación” de un ecosistema vivo en donde conviven distintas especies animales y vegetales que actúan entre sí positivamente creando una simbiosis que contribuye a perfeccionar la cadena biológica. Seguimos cuidando con mimo nuestro joven viñedo (de las variedades de Garnacha y Petit Verdot y algunas cepas de Tempranillo donados por nuestros amigos de Abadía Retuerta). Acción que iniciamos ya hace 4 años con mucha ilusión, en la falda Norte de la Sierra de Don Pedro enriqueciendo nuestro patrimonio paisajístico y habiendo podido llevar a cabo la segunda vendimia de nuestra historia. De esta manera contribuimos a asegurar un equilibrio sostenible y la recuperación, enmienda y enriquecimiento del suelo.

La agricultura regenerativa contribuye a potabilizar las aguas, evitar la desertificación y combatir las inundaciones y la sequía. Asimismo, aumenta significativamente

la biodiversidad, incrementa la materia orgánica en las tierras de labor y mitiga el cambio climático mediante el secuestro de CO2 y la reducción de gases de efecto invernadero.

En Castillo de Canena tratamos de que nuestra actividad agronómica se integre perfectamente dentro de un hábitat pleno de vida y en armonía con la naturaleza. Este año hemos instalado los nuevos “hoteles para insectos” de la mano de nuestros amigos de Balam Agriculture para que estos seres vivos se refugien, hibernen o se reproduzcan. De esta manera, protegemos a la fauna auxiliar como las crisopas que son depredadores naturales de una de las plagas principales del olivo que es el prays o las abejas silvestres tan necesarias para la polinización de la cubierta vegetal. También albergamos hormigas, mariquitas, mantis, escarabajos, avispas... Todos ellos insectos fundamentales para proteger la cadena biológica, la biodiversidad y la agricultura regenerativa. Un nuevo reto, tras la publicación el año pasado de nuestra primera guía de aves, fruto de siete años de trabajo con SEO Birdlife, es el proyecto “Olivares Vivos” que iniciamos en el 2015. Es la elaboración de la primera guía de flora y fauna que verá su luz a lo largo del próximo año.



Por otro lado, prosiguiendo con nuestras acciones medioambientales encuadradas dentro de los Objetivos de Desarrollo Sostenible y de estímulo a la biodiversidad, contamos con nuestro propio huerto ecológico entre los olivares. Este bio-recurso nos permite obtener hortalizas y frutas frescas de temporadas libres de pesticidas destinadas al consumo de todo el equipo y los amigos de Castillo de Canena. Productos saludables, ricos y nutritivos como tomates, pimientos, calabacines, lechugas, berenjenas, sandías, melones que armonizados con nuestros AOVES se convertirán en deliciosas ensaladas, sopas frías, cremas de verduras, macedonias, helados. Como afirmaba Hipócrates “*que tu alimento sea tu medicina*”. Verduras y frutas saludables y sabrosas en un entorno privilegiado en donde estimulamos la biodiversidad y la lucha biológica contra las plagas.

*Trabajamos incansablemente para la continua regeneración de la fertilidad de la tierra.*



# Comunidad

## COMPROMISO CON LA COMUNIDAD Y LA SOCIEDAD



El compromiso social forma parte de la cultura corporativa de Grupo Castillo de Canena que trata de contribuir apoyando el desarrollo social de las comunidades a través de proyectos de colaboración con ONG e instituciones locales y promoviendo la participación de todos sus miembros.

Para materializar nuestro compromiso con la sociedad, impulsamos y colaboramos en diversas acciones sociales a través del apoyo a colectivos, instituciones y entidades de carácter social. En muchas de estas actuaciones, toman parte nuestros profesionales participando en los actos, eventos, acciones formativas e informativas que organizamos en colaboración con dichas organizaciones.

A través de nuestras colaboraciones ofrecemos apoyo a iniciativas relacionadas con temáticas como la promoción de hábitos saludables y cuestiones educativas, sociales, deportivas, culturales, científicas y de investigación.

En 2022 cabe destacar el desarrollo de las siguientes políticas y acciones sociales:

1. Castillo de canena siempre comprometido con los más vulnerables de la tierra.
2. Fuerte compromiso con la sociedad estrechamente ligado a la difusión de las propiedades beneficiosas del aove en universidades, centros de formación e investigación.
3. Apoyo continuo a la formación y divulgación de conocimiento sobre el aove y la salud.
4. Apoyo a la investigación, innovación y desarrollo de nuestra tierra.
5. Apoyo continuo a la difusión del aove en el mundo gastronómico a través de proyectos y eventos de sensibilización, debate y conocimiento.
6. Difusión de los valores tradicionales de la olivicultura, la innovación, la sostenibilidad y la responsabilidad social.
7. El grupo castillo de canena válida año tras año su compromiso para dar visibilidad al papel de la mujer en la empresa con su activa participación en distintos foros.
8. Nuestra apuesta por la cultura y el desarrollo empresarial de la provincia.



# Los 22 Impactos Positivos

EN LA COMUNIDAD | 2022

*Tenemos un compromiso muy fuerte con los más desfavorecidos y un año más hemos seguido donando nuestro AOVE a distintas organizaciones para ayudar a personas vulnerables golpeadas por los efectos de la crisis económica tras la pandemia y por los escenarios internacionales que demandan una respuesta de apoyo y solidaridad.*

1  
Enviado el primer palé de ayuda para las familias de refugiados desplazados de Ucrania.



2  
III Rifa de la Fundación Soñar Despierto. 300 menores tutelados han disfrutado de un campamento de verano.

3  
Gala benéfica Fundación "Andrés Olivares". Apoyo y concienciación sobre el Cáncer infantil.



4  
Acción Formativa en "Agricultura Ecológica" a jóvenes tutelados Fundación Don Bosco fruto del Acuerdo de Colaboración Proyecto Incorpora.

5  
Jornadas de Formación a alumnos de 4º Biología de la Universidad de Granada.



6  
Formación a los Alumnos del Módulo RSC del MBA 2022 de la Universidad de Jaén.



7  
Participación en el programa CULTIVA. Estancias formativas de jóvenes agricultores en explotaciones modelo.



8  
Participación en el Informe "Factores habilitantes y limitantes para el éxito de iniciativas de Bioeconomía Circular en Andalucía".



9  
Jornadas de Formación EPA impartidas en la Almazara Castillo de Canena.



10

Patrocinio Diseñador Leandro Cano X Aniversario AW22/23 Fashion Show.



11

Apoyo fehaciente al turismo cultural. Red de Castillos y Palacios de España.




12

Acuerdo económico con la Real Sociedad Económica de Amigos del País de Jaén.



13

Entrega VI Premios "Luis Vañó a la Investigación Oleícola".



14

Acuerdo de colaboración con el Departamento de Nutrición de la Universidad Europea.



15

Participación como empresa modelo en el "International Olive Conference and Festival".



En estos trágicos tiempos, en Castillo de Canena, nos sentimos estrechamente unidos al pueblo de Ucrania e intentaremos hacer todo lo que esté en nuestra mano para mitigar su sufrimiento.

Preparado el primer palé de AOVE Castillo de Canena con destino al Colegio San José de Sotodrio, en plena cuenca minera de Asturias, donde se encuentra Sor María Mayo, una de las hermanas de la Congregación de las Dominicas de Kiev que tuvieron que ser evacuadas el pasado 24 de febrero y que dirigía "la Casa de Los Niños" en la capital ucraniana.

El colegio San José de su Congregación de Santo Domingo, que llevaba cerrado dos años, se ha habilitado y acondicionado con todo lo necesario para recibir y acoger el primer grupo de medio centenar de refugiados que huyen de la guerra, en su mayoría madres y niños.

Tras 12 años invirtiendo en estudios científicos sobre el olivar y su desarrollo sostenible, e involucrando a agentes nacionales e internacionales, como la prestigiosa universidad UC Davis de EE. UU., hacemos entrega del VI Premio de Investigación Oleícola "Luis Vañó"

El trabajo ganador, "La evolución de transposones como factor principal en la evolución del genoma de los olivos cultivados", ha sido desarrollado por un equipo de 4 científicos de la Universidad de Jaén y de la Universidad de Milán. El premio aporta, además del reconocimiento de todo el sector, una dotación económica de 6.000 euros. Para todo el equipo de Castillo de Canena, se trata de una fecha muy especial, pues en palabras de nuestro presidente, D. Luis Vañó, "invertir en investigación y apoyar a la comunidad científica y universitaria es un pilar fundamental de nuestra compañía, para asegurar el futuro de todos nosotros, y del sector del olivar y del aceite de oliva en particular".



**16**

Participación de nuestros directores en el Primer Encuentro Empresas Centenarias de Andalucía.



**17**



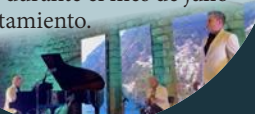
Patrocinio de asociaciones y actividades en diferentes ámbitos: deportivos, culturales, promoción del medio ambiente, etc.

**18**

Participación en difusión de las propiedades beneficiosas del AOVE en Universidades, Centros de Formación.

**19**

Colaboración con el Festival de Música Villa de Canena “Luis Vañó” cediendo el Castillo familiar durante el mes de julio al Ayuntamiento.



**20**

Colaboración con el proyecto



HANDS 22

**21**

Implantación en nuestra empresa del I Plan de Igualdad.



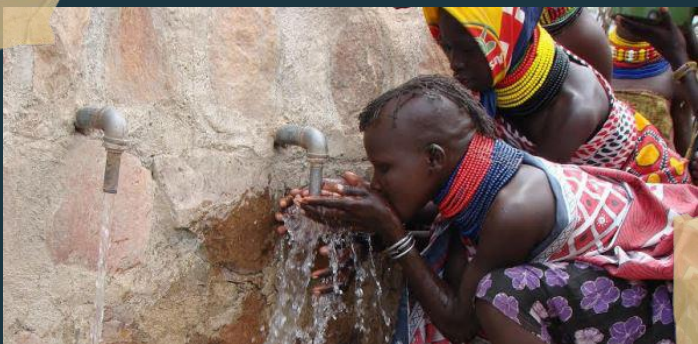
**22**

Patrocinio del Calendario Solidario en beneficio de la Asociación adELA.



El calendario solidario “Derecho a vivir“, creado por la periodista y escritora Karmen Garrido lleva el lema “las personas con ELA y sus familias tienen derecho a vivir, a vivir dignamente”. Los fondos recaudados este año serán destinados concretamente a la creación de un Servicio de Coordinación para el Manejo Respiratorio de los pacientes por la Asociación adELA. Entre quienes protagonizan el calendario figuran pacientes de ELA y personalidades del mundo empresarial, periodistas, artistas y médicos. La campaña también rinde homenaje a la memoria de Aurelio García, tío de la periodista y fallecido en Australia a causa de la ELA a los 48 años.

Un año más Castillo de Canena se siente privilegiada de poder contribuir con nuestro AOVE a llevar el agua tan necesaria en esta grave sequía, mejorando el futuro de una de las zonas más pobres de África, Turkana. Los misioneros de San Pablo Apóstol responsables de llevar a cabo los proyectos y la Fundación Emalaikat quieren dar las gracias a todos los nombres de todas las manos, que llenas de belleza, generosidad y talento, han hecho posible recaudar 38.261€ que se destinarán íntegros a una campaña de emergencia por la gran sequía que asola Turkana. Esta recaudación es un milagro para la vida de muchas personas que no tienen acceso al agua, personas que recibirán comida y atención médica asegurando para ellos un futuro digno, nuestra huellas quedarán grabadas en sus vidas.



# Impactos positivos en las Instituciones Públicas

## Retos 2022

La relación del Grupo con la Administración es constante, de buen entendimiento y cumplimiento de la legislación vigente.

- No existen expedientes sancionadores.
- Se han realizado las obligaciones necesarias (impuestos y medio ambiente).
- Se dispone, o se está al día, de todas las autorizaciones necesarias.
- Se han satisfecho los impuestos obligatorios del Grupo.

Desde 2019 Grupo Castillo de Canena es miembro activo del Clúster de Bioeconomía Circular promovido por La Junta de Andalucía. Entre otras cosas nos aporta conocimiento sobre oportunidades de financiación e incentivos fiscales a los que acogernos en materia de Bioeconomía.

La estrategia del clúster de bioeconomía circular pone el acento en que “tenemos que conseguir que el trabajo que hagamos desde las administraciones públicas, desde nuestro sector agrícola, convierta todos los retos a los que nos enfrentamos en oportunidades”. De esta forma, ha añadido la Consejería de Agricultura, “el clúster configurado como un grupo de colaboración público-privada, se apoya en la innovación y en el trabajo que se tiene que hacer desde nuestro sector, porque queremos que sea el pulmón de la estrategia andaluza de bioeconomía circular”.

Por otro lado, Castillo de Canena forma parte de La Fundación Universidad de Jaén-Empresa. El objetivo es fomentar y desarrollar la cooperación entre la Universidad de Jaén y las empresas y entidades, tanto privadas como públicas, en los ámbitos de la investigación, desarrollo e innovación, la formación, la promoción de iniciativas empresariales y el empleo.

## Objetivos 2023

Mejora continua en:

- Transparencia.
- Cumplimiento de la legalidad.
- Satisfacción de los impuestos.



# Impactos positivos en nuestros competidores.

## Alianzas y colaboraciones

El Grupo Castillo de Canena apuesta por una competencia leal y por la cooperación y las alianzas.

### Competencia Leal

Para el Grupo, los valores que caracterizan sus relaciones con las empresas competidoras son el respeto, la honestidad y la cooperación. Para cumplir con estos criterios se establecen alianzas explícitas entre la organización y su competencia.

La organización aplica acuerdos entre las partes o fórmulas de arbitraje, como vía de resolución de diferencias al respecto en caso de problemas con la competencia.

Nuestros principales aliados estratégicos:

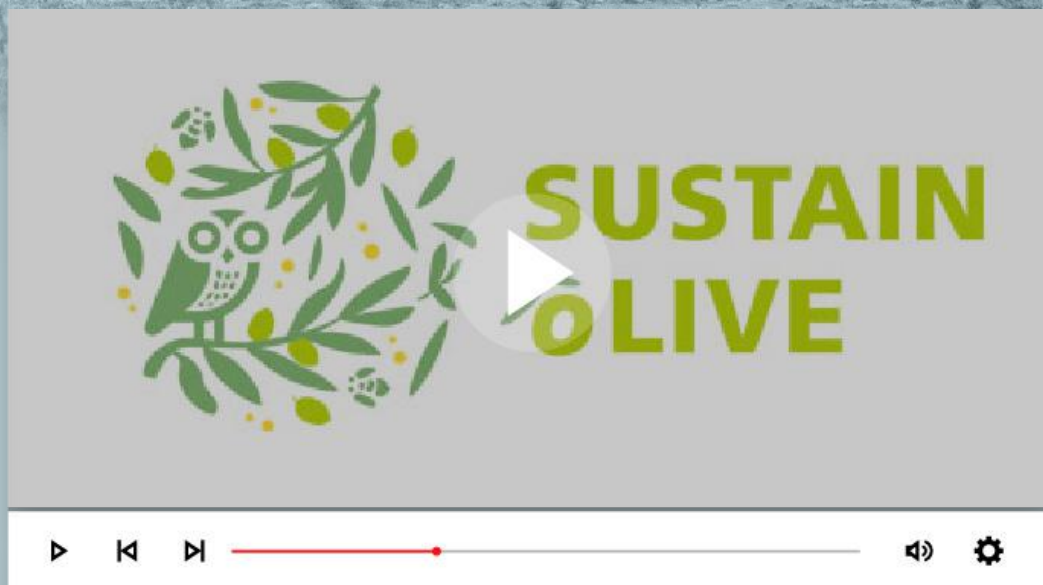
### Cooperación y Alianzas

La Organización fomenta la incorporación a asociaciones y foros de interés común, que sirven de encuentro con competidores, de intercambio de experiencias y de vías de colaboración conjunta para promover mejores estándares de gestión responsable y liderazgo empresarial en el fomento del desarrollo sostenible.



# Nuevos Proyectos





Proyectos ligados a la Innovación, Sostenibilidad y Transformación digital, en consonancia con los ODS y la nueva PAC, en búsqueda continua de la Excelencia.

En Castillo de Canena nos anticipamos al futuro, llevamos desde el año 2005 luchando por conjugar y armonizar la actividad agronómica con la preservación del olivar como un ecosistema maduro y biodiverso y desde luego como un auténtico bosque sostenible, entendiendo la sostenibilidad como la voluntad de legar a la siguiente generación un suelo y una tierra aún más rica, fértil, feraz y productiva de la que recibimos de nuestros padres.

PROYECTOS LIGADOS A LA

# Innovación

## 1 Biferoliva

(JUNIO 2019 - OCTUBRE 2022)

GRUPOS A LOS QUE AFECTA:

- COMUNIDAD Y SOCIEDAD
- MEDIOAMBIENTE



En él se ponen en valor los subproductos del olivar, en este caso, de los restos de poda, los cuales, tras ser pirolizados, se les inyectan microorganismos naturales, que permitirían mejorar la asimilación de los nutrientes bloqueados en el suelo. Mediante la ejecución de este proyecto se pretende avanzar en el desarrollo de abonos tecnológicos para el olivar, desarrollando varios productos nuevos basados en la combinación de biochar, compost ecológico y microorganismos previamente seleccionados.

Por tanto, el objetivo general del proyecto comprende una serie de objetivos ambientales y empresariales al crear valor añadido en los fertilizantes obtenidos a través de una “química verde” frente a los fertilizantes tradicionales utilizados (causantes de la nitrificación de los suelos y la eutrofización de las aguas aéreas y subterráneas), en línea con los retos del crecimiento económico y la bio-economía en la Unión Europea. Este proyecto, subvencionado a través de fondos CDTI, se está ejecutando con la colaboración de las Universidades de León y de Jaén.

## 2 Grupo Operativo Savia Olivar

(2022)

GRUPOS A LOS QUE AFECTA:

- COMUNIDAD Y SOCIEDAD
- CLIENTES



Continuación del anterior Grupo Operativo SAVIA, para profundizar ahora en la detección de enfermedades y estado nutricional a través de la savia. Aprobado en Septiembre de 2022.



# 3 Tecnología Blockchain

GRUPOS A LOS QUE AFECTA:

- COMUNIDAD Y SOCIEDAD
- CLIENTES



# 4 SmartCrops 5.0

GRUPOS A LOS QUE AFECTA:

- COMUNIDAD Y SOCIEDAD
- CLIENTES



En Castillo de Canena hemos elegido la tecnología Blockchain de Telefónica Tech para exponer a los consumidores la trazabilidad del proceso de elaboración de nuestros AO-VES. Para ello, la empresa utiliza TrustOS, la plataforma gestionada de Blockchain de Telefónica Tech, que permite garantizar la calidad, seguridad y autenticidad de nuestro aceite de oliva virgen extra (AOVE), y combatir así el fraude en los alimentos y bienes de consumo.

Ofrece el histórico completo de la vida del aceite, desde la información relativa a las botellas y lotes, hasta los detalles de los eventos de recolección, molturación, filtrado e inertización en la almazara, entre otros. De esta manera, el cliente puede saber, por ejemplo, la fecha exacta en la que se recogieron las aceitunas utilizadas en el aceite que está comprando, así como la geolocalización y la finca de recolección.

Las primeras botellas que incluirán la tecnología Blockchain en su etiquetado serán las que tienen como destino el mercado del Reino Unido, y luego se irán incorporando en el resto de los países.

Este proyecto nos va a permitir diseñar modelos de la Inteligencia Artificial (IA) para optimización del riego, y abonos, a través del desarrollo de gemelos digitales, focalizados en la gestión hídrica y nutricional de cultivos. Se va a medir cuantitativamente la evolución de tres ratios: Biodiversidad, eficiencia del agua, y tecnificación. Presentado en Junio 2022 a través de la línea de financiación Programa Cien dentro del CDTI.



# 5 LIFE-AIs

(JULIO 2022 - DICIEMBRE 2026)

GRUPOS A LOS QUE AFECTA:

- COMUNIDAD Y SOCIEDAD
- MEDIOAMBIENTE



El consorcio Life-AIs ha recibido el apoyo del prestigioso programa medioambiental LIFE de la Unión Europea. En este proyecto se procesarán datos facilitados por servicios agronómicos digitales especializados que usan modelos predictivos, para “ver” los cultivos a través de la captura de imágenes con cámaras 3D y realizar su procesamiento con IA. La exactitud de los datos generados a partir de la valiosa información visual permite controlar el estado de las plantaciones y ejecutar tratamientos y tareas en campo de alta precisión.

Life-AIs: See & Save (ver y ahorrar) permite conocer el vigor de la plantación, obtener previsión de la cosecha y detectar enfermedades. Toda esta valiosa información facilita una gestión de alta precisión de la plantación basada en información visual con excelente grado de detalle y resolución temporal que se traducirá en significativos beneficios medioambientales y económicos para las empresas agrícolas.



## Continuamos con los siguientes Proyectos I+D+i e IT iniciados en Campañas anteriores:

GRUPOS A LOS QUE AFECTA:

- COMUNIDAD Y SOCIEDAD
- MEDIOAMBIENTE



- Ensayo de resistencia al frío: Plantación de distintas variedades de olivo para evaluar y analizar la resistencia de cada una de ellas al frío. Tercer año de estudio.
- Ensayo de nuevas variedades del mundo: IFAPA.
- Ensayo verticilosis: Tercer año de estudio.
- Ensayo alta densidad adaptado al cambio climático: Tercer año de estudio.
- Proyecto Life Olivares Vivos: En fase de presentación de resultados.
- Proyecto E.L.E.M.E.N.T.A.L: Estudios dirigidos a la acumulación de CO<sub>2</sub> en los diferentes estratos del suelo. Continuación del proyecto CARBOLIVAR iniciado en 2014.
- Proyectos Internos Neolivar.



PROYECTOS LIGADOS A LA

# Sostenibilidad

## 1 Cultivo Sostenible Certificación AENOR

GRUPOS A LOS QUE AFECTA:

- COMUNIDAD Y SOCIEDAD
- MEDIOAMBIENTE



Pioneros en el desarrollo de esta certificación basada en un sistema de gestión de la agro sostenibilidad en el cultivo del olivar.

Ante un ecosistema de empresas que cada vez usan de manera más indiscriminada el calificativo “sostenible” se hace necesario organizar, sistematizar y refrendar este valor intangible mediante procesos de auditorías externas.

Durante los pasados meses de septiembre y octubre de 2022 tuvieron lugar la fase I y II de auditoría externa. Actualmente nos encontramos en proceso de emisión del certificado. Se prevé conseguir la Certificación en Cultivo Sostenible del Olivar durante el primer trimestre de 2023 que nos permitirá seguir poniendo en valor todo nuestros AOVES obtenidos. Esta certificación nos permitirá garantizar y validar de cara al Consumidor final todas las actuaciones de sostenibilidad implementadas en la globalidad del proceso productivo y utilizar el sello de Cultivo Sostenible en la comercialización de nuestros AOVES, tanto envasados como en granel.

**AENOR**

# 2 Proyecto Cultiva Carbono

GRUPOS A LOS QUE AFECTA:

- COMUNIDAD Y SOCIEDAD
- CLIENTES



La Agricultura se enfrenta a una transformación profunda, así como a nuevos retos para seguir siendo productiva y rentable y una de estas revoluciones pasa por la Agricultura del Carbono.

Por ello, de la mano de Balam Agriculture estamos desarrollando un proyecto piloto llamado Cultiva Carbono, a través de la cual permitirá poner en valor prácticas de Agricultura de Conservación que permiten la obtención de certificados de carbono que el agricultor puede vender en los mercados voluntarios (Créditos de Carbono).

Se pone en marcha un verdadero mecanismo del mercado de carbono para la Agricultura, único sector que aparte de emitir CO<sub>2</sub> es capaz de fijarlo por la acción sumidero de la vegetación. La compensación de las emisiones de carbono, que consiste en equilibrar las emisiones emitidas en un sector determinado mediante la reducción de CO<sub>2</sub> en otro lugar.

Esto proporcionará un valor añadido en el producto o un incremento de la competitividad. Se estima que olivares que hayan implantado prácticas de manejo sostenible en sus fincas durante los últimos años, podrían recibir hasta 190 euros por hectárea.



# 3 Sostenibilidad Hídrica y Energética

GRUPOS A LOS QUE AFECTA:

- COMUNIDAD Y SOCIEDAD
- MEDIOAMBIENTE



El agua es un recurso natural imprescindible para la vida. La presencia del agua garantiza la cantidad y la calidad de la cosecha, ayuda a regenerar la flora y la fauna de nuestro ecosistema, e impulsa la riqueza de la biodiversidad de nuestros campos.

Pero, siendo un recurso necesario, es cada vez más escaso y, por ello, debemos de hacer uso de él de manera racional y cuidadosa. Por ello, junto con la automatización completa de nuestro sistema de riego llevada a cabo hace años. Cortijo Guadiana proyecta la mayor planta solar fotovoltaica flotante para autoconsumo de Andalucía. La innovadora instalación, de 1 Mw de potencia, será construida por Intelec Ingeniería Energética (Grupo Vialterra) en una balsa de riego y contará con una superficie de 8.000 m<sup>2</sup>. Esta actuación pone el acento en la sostenibilidad y la eficiencia energética.

1,05  
HM

## PROYECTO HÍDRICO

Autonomía hídrica.  
Ya existentes 480.000m<sup>3</sup>  
(2022-2023) 400.000m<sup>3</sup>  
(2022-2023) 170.000m<sup>3</sup>

## PROYECTO ENERGÉTICO

Autonomía energética.  
(2007) Planta vertido a red 0,3 MW  
(2020) Planta fotovoltaica autoconsumo 0,7 MW  
(2023) Planta fotovoltaica flotante autoconsumo 1 MW

2  
MW

PROYECTOS LIGADOS A LA

# Transformación Digital

## 1 Proyecto VISUAL NACERT

GRUPOS A LOS QUE AFECTA:

- COMUNIDAD Y SOCIEDAD
- MEDIOAMBIENTE
- COLABORADORES



Con ello conseguimos mejorar los siguientes aspectos:

- La gestión eficiente de todas las labores y de los recursos empleados en las mismas (materias primas, personal, maquinaria, etc.).
- La trazabilidad.
- La calidad de nuestros AOVES.
- Control exhaustivo de todo el proceso de producción de la aceituna y selección de la misma, para obtener unos aceites exclusivos.
- Controles en campo de diversos indicadores (datos de plantación, temperatura, riego, etc.)

Todo ello nos permite que la actividad diaria de la empresa se realice de una forma más controlada y eficiente, con el consiguiente ahorro de tiempo y costes que ello conlleva. Pretendemos mejorar nuestros procesos tecnológicos, encaminando nuestro futuro hacia modelos basados en el almacenamiento masivo de datos con los que pretendemos procesar y transformar los mismos, para poder adelantarnos a lo que sucederá, aforos, análisis predictivos, etc.

Estamos comprometidos con el desarrollo del sector oleícola a través de la digitalización y la optimización de procesos con el fin de mejorar la eficiencia y reducir el impacto ambiental. En la actualidad Grupo Castillo de Canena lleva un control de su explotación agraria a través de su programa de gestión VISUALNACERT.

Este control permite que los partes de trabajo quedan registrados cada día automáticamente. Los inputs y costes quedan asociados a los mismos, a través de la sincronización de datos con nuestro ERP de contabilidad y finanzas SAP Business One.

Creemos en la tecnología como base para provocar cambios importantes, que generen impacto y por eso apostamos por soluciones tecnológicas.



# Avances



## 1 Proyecto Olivquality

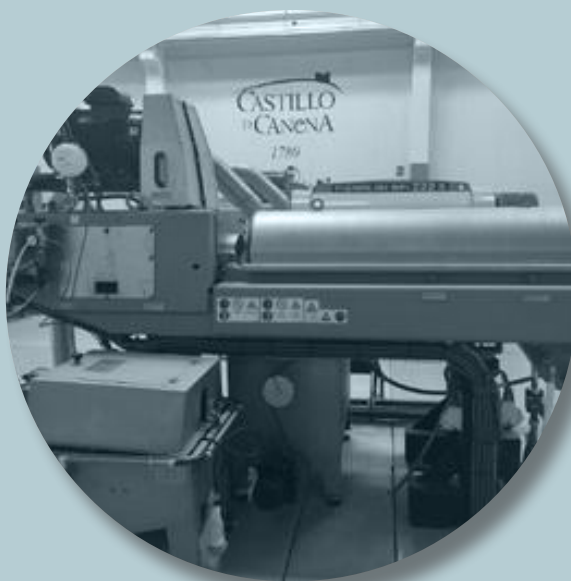
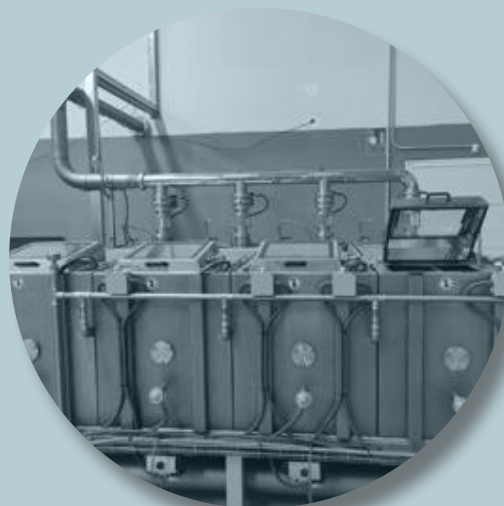
GRUPOS A LOS QUE AFECTA:

- COMUNIDAD Y SOCIEDAD
- MEDIOAMBIENTE



*“Estudio de estrategias elaiotécnicas para la mejora de la calidad del aceite de oliva virgen extra”.*

El objetivo de este proyecto es mejorar la calidad del AOVE obtenido desde un punto de vista físico/químico, sensorial (a nivel gustativo y de aromas) y desde el punto de vista también nutricional, y de tener tal cantidad de datos productivos que derive en una trazabilidad del proceso perfecta y accesible, para realizar las correcciones necesarias para obtener AOVES muy aromáticos, muy estables, poco amargos y picantes. Por tanto, aceites muy equilibrados y armónicos, pero muy clorofílicos y verdes, con el reto técnico que todo ello requiere. No solo se persigue la optimización del proceso, sino también un incremento del valor añadido de los aceites de oliva virgen extra de gama premium, con las características organolépticas demandadas por el consumidor. Colaboración con PROCISA, GEA y Laboratorio TELLO. Cofinanciado en un 80% por la Unión Europea a través del Fondo europeo de Desarrollo Regional (FEDER).





# 2 Proyecto Oliextract

“Nuevo método de procesamiento de aceituna para mejora de productividad y extractabilidad en AOVE”.

GRUPOS A LOS QUE AFECTA:

- COMUNIDAD Y SOCIEDAD
- MEDIOAMBIENTE



El objetivo de este proyecto es conseguir una tecnificación del proceso de almacenamiento de los frutos en tolvas, que mejore la extractabilidad mediante el uso de una corriente de aire frío-seco, inyectado al fruto almacenado en tolva, y que proporcionará una mayor homogeneidad de los frutos en cuanto a las variables de humedad, mejorando las capacidades extractivas en su procesamiento y consiguiéndose, por tanto, una reducción de costes al posibilitar el ajuste de los parámetros de operación claves en almazara. Esto reducirá la generación de residuos con el consecuente beneficio económico y medioambiental. Colaboración con PROCISA y cofinanciado en un 80% por la Unión Europea a través del Fondo europeo de Desarrollo Regional (FEDER).



# 3 Almazara Inteligente

GRUPOS A LOS QUE AFECTA:

- COMUNIDAD Y SOCIEDAD
- CLIENTES



Crear una Almazara totalmente conectada e inteligente capaz de aportar este valor extra de la información en tiempo real, filtrada e individualizada, que es capaz de conectar el campo con la almazara de forma proactiva.

Mayores ventajas tanto en términos de producción y optimización de los equipos como en el propio proceso y en mantenimiento predictivo, valor añadido del producto y seguridad de la calidad.



# Certificaciones

La Dirección del Grupo Castillo de Canena invita a todo el personal a buscar una mejora continua en nuestro trabajo diario, colaborando así a que nuestro Sistema de Gestión Integrado sea efectivo y con ello consigamos un mayor reconocimiento a nuestro trabajo y esfuerzo, mediante una mayor satisfacción del cliente, y el reconocimiento internacional de la calidad de nuestros AOVES. Por este motivo desde los inicios de nuestra actividad empresarial hemos puesto en marcha los siguientes sistemas de gestión basados en la política de calidad, medio ambiente y RSE de la empresa.

## PRODUCTO



## PROCESO



## SISTEMA



## CERTIFICACIONES EN PROCESO

- Certificación “Cultivo Sostenible” pioneros en el sector del aceite de oliva (AENOR, febrero 2023).
- ISO 50001 Gestión energética.
- ISO 140001 Gestión ambiental
- ISO 166002 Implantación de un sistema de gestión de la I+D+i.
- UNE 19601 Implantación de un sistema de gestión de Compliance Penal.
- BCR Standard for Agents and Brokers.

# Premios

La Compañía ha ganado recurrentemente y desde su fundación los más importantes Premios y galardones tanto nacionales como internacionales. Sin embargo, desde el año 2018, la Compañía tomó la decisión de no presentarse a más premios que tuvieran como exclusiva base de evaluación las características organolépticas de los AOVES presentados en consonancia con las directrices aprobadas por la Asociación Grandes Pagos del Olivar. Castillo de Canena sigue, sin embargo, presentándose (y ganando) galardones que premien la trayectoria profesional, internacionalización, marketing, sostenibilidad, innovación, conciliación, responsabilidad social, etc. Puedes consultar nuestros premios más destacados en nuestra web haciendo click [aquí](#).



Nominados a los premios CEPYME 2022 dentro del apartado Sostenibilidad y Eficiencia Energética.

FLOS  
OLEI  
2022



QEO

ASOCIACIÓN ESPAÑOLA DE MUNICIPIOS DEL OLIVO

Premio “Mejor Almazara de España 2022” a Almazara Castillo de Canena



VI PREMIO PYME DEL AÑO 2022



# Anexo

## CORRELACIÓN CONTENIDOS MEMORIA ESG GRUPO CON SECCIONES PACTO MUNDIAL, INDICES DE REPORTE, PRINCIPIOS Y ODS

Sección 1: Gobernanza	Normas de Reporte Relacionadas	Correlación con los diez principios de Pacto Mundial de la ONU	Correlación con las metas de los ODS	Justificación/ apartado del informe	Pag.
G1: Compromiso de la alta gerencia	Estándar GRI 2-12 2-14, 2-22 (2021)	Principios 1, 7 y 10	5.5, 8.1, 8.3, 8.5, 8.7, 8.8, 16.1, 16.2, 16.3, 16.4, 16.5, 16.6, 16.7	Presentación	1-6
G2: Compromiso declarado públicamente	Estándar GRI 2-23 (2021)		8.1, 8.3, 8.5, 8.7, 8.8, 16.1, 16.2, 16.3, 16.4, 16.5, 16.6, 16.7	Carta de Compromiso	6-7
G3: Código de Conducta	NASDAQ G6.1 Estándar GRI 2-23 (2021)		5.1, 5.5, 8.1, 8.3, 8.5, 8.7, 8.8, 16.1, 16.2, 16.3, 16.4, 16.5, 16.6, 16.7	Buen Gobierno	35
G4: Individuo o grupo responsable	Estándar GRI 2-13 (2021)		5.2, 5.5, 8.1, 8.3, 8.5, 8.7, 8.8, 16.1, 16.2, 16.3, 16.4, 16.6, 16.7	Comité de RSC	27; 34
G5: Estructura Formal	Estándar GRI 2-9, 2-13 (2021) (2021)		5.2, 5.5, 8.1, 8.3, 8.5, 8.7, 8.8, 16.1, 16.2, 16.3, 16.4, 16.6, 16.7	Presentación del Grupo	12-21
G6: Procesos de evaluación de riesgos	Estándar GRI 205-1 (2016)		5.2, 5.5, 8.1, 8.3, 8.5, 8.7, 8.8, 16.1, 16.2, 16.3, 16.4, 16.6, 16.7	Buen Gobierno	34-37
G7: Debida Diligencia	Estándar GRI 2-12, 2-23a-ii, 3-1, 3-3-d (2021)		5.2, 5.5, 8.1, 8.3, 8.5, 8.7, 8.8, 16.1, 16.2, 16.3, 16.4, 16.6, 16.7	Buen Gobierno	34-37
G8: Plantear preocupación sobre la conducta de la empresa	Reporting Guidance on the 10th Principle Against Anti-Corruption-B3 Estándar GRI 2-26 (2021)	Principios 1, 3, 7 y 10	5.2, 5.5, 8.1, 8.3, 8.5, 8.7, 8.8, 16.1, 16.2, 16.3, 16.4, 16.6, 16.7	Buen Gobierno	34-37
G8.1: Detalles de Plantear preocupaciones sobre la conducta de la empresa	Estándar GRI 2-26 (2021) WEF Commom Metrics			Buen Gobierno	34-37
G9: Lecciones	Estándar GRI 3-3-e (2021)	Principios 1, 7 y 10	5.2, 5.5, 8.1, 8.3, 8.5, 8.7, 8.8, 16.1, 16.2, 16.3, 16.4, 16.6, 16.7	Principales hitos	22-23
G12: Informes de Sostenibilidad	Nasdaq G9.1			8.1, 8.3, 8.5, 8.7, 8.8, 16.1, 16.2, 16.3, 16.4, 16.5, 16.6, 16.7	Certificaciones
G13: Verificación de la información	CDP C.10.1 (2022) Estándar GRI 2-5 (2021)	Principio 10	16.1, 16.6	Certificaciones	74

**Sección 2: Derechos Humanos (HR)**

HR1: Temas materiales	Estándar GRI 3-2 (2021)	Principios 1 y 2	1.1, 1.2, 1.3, 1.4, 1.5, 1.a, 1.b, 2.1, 2.3, 2.5, 2.a, 2.c, 4.1, 4.4, 4.5, 5.7, 5.1, 5.2, 5.4, 5.6, 6.1, 6.2, 8.7, 8.8, 9.1, 10.2, 10.3, 10.7, 11.1, 16.1, 16.2, 16.3	Análisis de Materialidad	30-31
HR2: Política	Estándar GRI 2-23a-iv, 2-23-b, 3-3-c (2021)			Buen Gobierno	34-37
HR2.1: Detalles del compromiso	Estándar GRI 2-23-c, 2-23-d, 2-23-e (2021)			Colaboradores	38-41
HR3: Participación de los grupos de interés	Estándar GRI 3-1-b, 3-3-f (2021)			Características de la Memoria	28-31
HR4: Prevención/mitigación	Estándar GRI 3-3-d (2021)			Impactos positivos	32-61
HR5: Formación	Estándar GRI 3-3-d (2021)			Colaboradores	39
HR6: Evaluación del progreso de la prevención/mitigación	Estándar GRI 3-3-e (2021)			Colaboradores	38-41
HR7: Remediación	Estándar GRI 3-3-d-ii (2021)			Impactos positivos	28-31
HR8: Acciones prácticas	Estándar GRI 3-3-c y 3-3-d (2021)	Diálogo y transparencia con los grupos de interés	32-61		

**Sección 3: Estándares Laborales (L)**

L1: Compromiso o Política	Estándar GRI 3-3-c (2021) para GRI 407 (2016), GRI 409 (2016), GRI 408 (2016), GRI 406 (2016), GRI 403 (2018)	Principios 3, 4, 5 y 6	1.2, 1.3, 1.4, 1.5, 3.1, 3.2, 3.3, 3.4, 3.7, 3.8, 4.1, 5.1, 5.4, 5.5, 8.3, 8.5, 8.6, 8.7, 8.8, 9.2, 10.1, 10.2, 10.3, 10.4	Presentación	6-8
L1.1: Detalles del compromiso	ILO C155-Occupational Safety and Health Convention 1981 (No.155) Estándar GRI 2-23-c, 2-23-d, 2-23-e (2021)			Impactos positivos	
L1.2: Libertad de asociación y negociación colectiva	Estándar GRI 2-30 (2021)	Principios 3, 4 y 6	1.1, 1.2, 1.3, 3.1, 3.3, 3.4, 3.7, 3.8, 3.9, 8.1, 8.3, 8.5, 8.7, 8.8, 9.2, 10.1, 10.3	Impactos positivos	
L2: Participación de los grupos de interés	Estándar GRI 3-1-b y 3-3-f (2021) para los temas GRI 407 (2016), GRI 409 (2016), GRI 408 (2016), GRI 406 (2016), GRI 403 (2018)	Principios 3, 4, 5 y 6	1.2, 1.3, 1.4, 1.5, 3.1, 3.2, 3.3, 3.4, 3.7, 3.8, 4.1, 5.1, 5.4, 5.5, 8.3, 8.5, 8.6, 8.7, 8.8, 9.2, 10.1, 10.2, 10.3, 10.4	Diálogo y transparencia con los grupos de interés	

L3: Prevención /mitigación	Estándar GRI 3-3-d (2021) para los temas GRI 407 (2016),GRI 409 (2016), GRI 408 (2016), GRI 406 (2016), GRI 403 (2018)	Principios 3, 4, 5 y 6	1.2, 1.3, 1.4, 1.5, 3.1, 3.2, 3.3, 3.4, 3.7, 3.8, 4.1, 5.1, 5.4, 5.5, 8.3, 8.5, 8.6, 8.7, 8.8, 9.2, 10.1, 10.2, 10.3, 10.4	Impactos positivos	38-61
L4: Formación				Colaboración y Clientes	38-45
L5: Evaluación del progreso de la prevención/mitigación	Estándar GRI 3-3-e (2021) para los temas GRI 407 (2016),GRI 409 (2016), GRI 408 (2016), GRI 406 (2016), GRI 403 (2018)			Colaboración y Clientes	38-45
L6: Negociación colectiva		Principios 3, 4 y 6	1.1, 1.2, 1.3, 3.1, 3.3, 3.4, 3.7, 3.8, 3.9, 8.1, 8.3, 8.5 8.7, 8.8, 9.2, 10.1, 10.3	Colaboradores	38-41
L7: Mujeres en puestos de dirección	UNCTAD, ISAR C1.1 (2022)	Principio 6	1.2, 1.4, 3.1, 3.2, 3.3, 3.4, 3.7, 3.8, 4.3, 5.1, 5.4, 5.5, 8.5	Castillo de Canena en Cifras	24
L8: Igualdad salarial	Estándar GRI 405-2 (2016)			Certificaciones	74
L12: Acciones prácticas	Estándar GRI 3-3-e (2021) para los temas GRI 407 (2016),GRI 409 (2016), GRI 408 (2016), GRI 406 (2016), GRI 403 (2018)	Principios 3, 4, 5 y 6	1.2, 1.3, 1.4, 1.5, 3.1, 3.2, 3.3, 3.4, 3.7, 3.8, 4.1, 5.1, 5.4, 5.5, 8.3, 8.5, 8.6, 8.7, 8.8, 9.2, 10.1, 10.2, 10.3, 10.4	Certificaciones	74

#### Sección 4: Medio Ambiente

E1: Compromiso o política	CDP C4,1 (2022); Estándar GRI 3-3-c (2021) para GRI 303 (2018), GRI 304 (2016), GRI 305 (2016), GRI 306 (2020), GRI 302 (2016)	Principios 7 y 8	1.5, 2.1, 2.3, 2.4, 3.4, 3.8, 3.9, 6.1, 6.3, 6.4, 6.5, 6.6, 7.1, 7.2, 7.3, 8.4, 9.4, 9.5, 11.3, 11.5, 12.1, 12.2, 12.3, 12.4, 12.5, 12.6, 13.1, 13.2, 13.3, 13.a, 13.b, 14.1, 14.2, 14.3, 15.1, 15.2, 15.3, 15.4, 15.5, 15.a, 15.b	Medio Ambiente	48-55
E1.1: Detalle del compromiso	CDP C4.1 (2022) Estándar GRI 2-23-c, 2-23-d, 2-23-e (2021)			Medio Ambiente	51-52
<b>E2: Participación de los grupos de interés</b>	Estándar GRI 3-1-b and 3-3-f (2021) para GRI 303 (2018), 304 (2016) GRI 305 (2016), GRI 306 (2020), GRI 302 (2016) y Estándar GRI 201-2-iv (2016)			Medio Ambiente	48-51
E3: Prevención/ mitigación	Estándar GRI 3-3-d (2021) para GRI 303 (2018), 304 (2016) GRI 305 (2016), GRI 306 (2020), GRI 302 (2016) y Estándar GRI 201-2-a-iv (2016)			Certificaciones	74
E4: Evaluación del progreso de la prevención/mitigación	Estándar GRI 3-3-e (2021) para GRI 303 (2018), 304 (2016) GRI 305 (2016), GRI 306 (2020), GRI 302 (2016) y Estándar GRI 201-2-a-iv (2016)			Certificaciones	74

E4.1: Objetivos y metas	CDP F6.1 2021 Estándar GRI 3-3-e (2021) para GRI 303 (2018), 304 (2016) GRI 305 (2016), GRI 306 (2020), GRI 302 (2016) y Estándar GRI 201-2-a-iv (2016)	Principios 7 y 8	1.5, 2.1, 2.3, 2.4, 3.4, 3.8, 3.9, 6.1, 6.3, 6.4, 6.5, 6.6, 7.1, 7.2, 7.3, 8.4, 9.4, 9.5, 11.3, 11.5, 12.1, 12.2, 12.3, 12.4, 12.5, 12.6, 13.1, 13.2, 13.3, 13.a, 13.b, 14.1, 14.2, 14.3, 15.1, 15.2, 15.3, 15.4, 15.5, 15.a, 15.b	Medio Ambiente	51-55
E4.2: Medir los progresos realizados en relación con los objetivos	Estándar GRI 3-3-e (2021) para GRI 303 (2018), 304 (2016) GRI 305 (2016), GRI 306 (2020), GRI 302 (2016) y Estándar GRI 201-2-a-iv (2016)		Certificaciones	74	
E6: Emisión de gases efecto invernadero (alcance 1 y 2)	CDP C6.1 (2022), CDP C6.3 (2022) Estándar 305-1, 305-2 (2016) UNCTAD, ISAR B.3.1. UNCTAD, ISAR B.3.2;		Certificaciones	74	
E7: Emisiones de gases efecto invernadero (alcance 3)	CDP C6.5 (2022) GRI Disclosure 305-3 (2016);			Certificaciones	74
E8: Inversión en I+D de productos y servicios con bajas emisiones de carbono	CDP C4.3c (2022), CDP C4.2b (2022); (parcialmente vinculado a) UNCTAD, ISAR A.3.3	Principios 7, 8 y 9	1.5, 2.4, 11.3, 12.4, 13.1, 13.2, 13.3, 13.a, 13.b, 14.3	Nuevos Proyectos	62-73
E9: Adaptación al cambio climático	Estándar GRI 201-2-a-iv (2016)			Medio Ambiente	52-55
E10: Energías renovables	UNCTAD, ISAR B.5.1; Estándar GRI 302-1 (2016)			Castillo de Canena en Cifras	24-25
E13: Extracción y consumo del agua	UNCTAD, ISAR B.1.3; CDP W1.2b (2022), CDP W1.2b, CDP W1.2d (2022); SASB CG-HP-140a.1; GRI 303-1; GRI 303-2; GRI 303-3			Medio Ambiente	49-50
E14: Consumo del agua	CDP W1.3 (2022), CDP W1.3a (2022)		2.1, 2.3, 6.1, 6.3, 6.4, 6.5, 6.6, 9.4, 11.3, 11.5, 12.1, 12.2, 12.4	Medio Ambiente	49-50
E16: Conservación de ecosistema naturales	CDP F1.3 2022; Estándar GRI 304-1 (2016)	Principios 7 y 8		Medio Ambiente	53-55
E17: Restauración y protección de los ecosistemas	CDP F6.11 2022; Estándar GRI 304-3 (2016)		2.1,2.3,6.6,12.2,12.4,14.1, 14.2, 15.1, 15.2, 15.3, 15.4, 15.5, 15.a 15.b	Medio Ambiente	53-55
E22: Acciones prácticas	Estándar GRI 3-3-c and 3-3-d (2021)	Principios 7, 8 y 9	1.5, 2.1, 2.3, 2.4, 3.2, 3.4, 3.8, 3.9, 6.1, 6.3, 6.4, 6.5, 6.6, 7.1, 7.2, 7.3, 8.4, 9.4, 11.3, 11.5, 12.1, 12.2, 12.1.3, 12.4,12.5, 12.6, 13.1, 13.2, 13.3, 13.a, 13.b, 14.1, 14.2, 14.3, 15.1, 15.2, 15.3, 15.4, 15.5, 15.a, 15	Nuevos Proyectos	62-73

Sección 5: Anticorrupción

AC1: Programa de Cumplimiento	Estándar GRI 3-3-c (2021) para los temas GRI 205 (2016)	Principio 10	16.4, 16.5, 16.6	Buen Gobierno	34-37
AC1.1: Año de revisión del programa					
AC2: Política					
AC3: Formación	WEF Common Metrics; Estándar GRI 205-2 (2016)				
AC3.1: Frecuencia de formación					
AC4: Control de cumplimiento	SDG Action Manager- SDG 16; Monitoring Ethics and Corruption; Estándar GRI 3-3-e (202) para los temas GRI 205 (2016)				
AC6: Medidas para hacer frente a presuntos incidentes de corrupción	Estándar GRI 3-3-d (2021) para los temas GRI 205 (2016) Reporting Guidance on the 10th Principle Against Anti-corruption- B3; UNCTAD, ISAR D.2.1				
AC8: Acciones Práctica	Estándar GRI 3-3-c y 3-3-d (2021) para temas GRI 205 (2016)				





