

38<sup>e</sup> Salon champenois  
du véhicule de collection

Les 7 et 8 mars 2026

Parc des expositions REIMS

Billetterie sur place ou en ligne sur :  
[www.2ce-salons-reims.com](http://www.2ce-salons-reims.com)



## MUNICIPALES

### Pas de vacances pour les candidats à la mairie de Reims

 p. 8 et 9

## SÉCURITÉ

### Les deux polices sous un même toit à Europe

 p. 6

## PATRIMOINE

# Saint Remi en pleine lumière



## TRAVAUX

### Un engin de chantier finit au trou

 p. 6

## RÉSEAUX SOCIAUX

### La députée Laure Miller défend sa proposition de loi

 p. 7

## FOOTBALL

### Le Stade de Reims en panne offensive

 p. 9

## INTERVIEW

### Le groupe Kayans fête ses 30 ans à Tinquieux

 p. 12

Décrochées en 2017 pour être restaurées, les dix tentures de la vie de saint Remi sont désormais toutes exposées au musée Saint-Remi de Reims. Un trésor du XVI<sup>e</sup> siècle pour lequel la ville a déployé d'importants moyens. p. 4



## Le champagne Canard-Duchêne s'offre les César

Canard-Duchêne et l'Académie des César, troisième ! Les grandes marques de champagne sont régulièrement à la recherche de partenariats prestigieux pour assurer leur promotion, et il n'est pas rare de les voir s'associer à de grands noms du 7e art. La maison Canard-Duchêne sera ainsi, pour la troisième année consécutive, le fournisseur officiel de la 51e cérémonie des César, qui sera animée le jeudi 26 février par Camille Cottin. Lors de la cérémonie qui se déroulera à l'Olympia, puis du dîner de gala au Fouquet's, les convives dégusteront les champagnes Léonie Iconic à l'apéritif et le blanc de noirs Iconic à table. Comme les années précédentes, un exemplaire du trophée des César sera exposé, cet été, au sein du circuit œnotouristique de la maison Canard-Duchêne, à Ludes.



## Un nid sur mesure pour un rare couple de Balbuzards marnais



Découvert en 2025 sur un pylône électrique de l'est marnais, un couple de Balbuzards pêcheurs a réussi à élever deux jeunes malgré les risques d'électrocution et les dérangements observés (photographes, badauds...). Or, cette espèce emblématique de rapace diurne, se nourrissant de poissons qu'il pêche, reste rare : seuls quatre couples nicheurs sont actuellement connus en Champagne-Ardenne.

Pour sécuriser leur reproduction, la LPO Champagne-Ardenne, en partenariat avec RTE (Réseau de transport d'électricité), l'OFB (Office français de la biodiversité) et des acteurs locaux, a donc mené fin janvier un chantier inédit : l'installation d'une plateforme artificielle sur un terrain privé. Érigée sur un mât de 16 mètres, surmontée d'une plateforme métallique garnie de branches, d'un perchoir et d'une caméra de surveillance, cette structure offre désormais un site sûr à quelques centaines de mètres de l'ancien nid. Le pylône initial a été débarrassé du nid et équipé d'effaroucheurs pour éviter toute nouvelle tentative. A noter que la LPO poursuit ses recherches pour installer d'autres plateformes artificielles dans le secteur.

**225 000** C'est le nombre de seniors en perte d'autonomie que comptera la région Grand Est en 2050 selon l'Insee, si les tendances démographiques actuelles se poursuivent. Un chiffre en progression de 30 % par rapport à 2021, soit une augmentation de 52 000 en 30 ans. Cette hausse résulterait surtout du vieillissement de la population, même si les progrès sanitaires pourraient freiner l'ampleur de celle-ci. La croissance serait particulièrement marquée chez les 85 ans et plus, avec des gains plus forts dans les départements alsaciens et plus modérés en Haute-Marne et dans les Ardennes. Dès 2046, la trajectoire pourrait toutefois s'inverser : d'ici 2070, le Grand Est verrait ainsi une diminution de 23 000 personnes en perte d'autonomie. Ces projections appellent en tout cas à renforcer les politiques publiques et les dispositifs d'accompagnement des seniors.

## Le top 3 des erreurs retrouvées dans les poubelles des Marnais



C'est un palmarès original que dresse le Syndicat de valorisation des ordures ménagères de la Marne (Syvalom) : les erreurs de tri les plus fréquemment observées en 2025 sur ses installations. Le verre, qui se recycle pourtant très bien, arrive au top des déchets mal triés avec encore 2 500 tonnes déposées dans les ordures ménagères et 50 tonnes dans la collecte sélective. Soit un déchet en verre sur dix jeté au mauvais endroit. Deuxième catégorie du palmarès : les équipements électriques et électroniques. Selon le Syvalom, 20 % de ces déchets n'étaient pas triés en 2025. 500 tonnes ont été retrouvées dans les ordures ménagères et 50 tonnes dans la collecte sélective. Les emballages et les papiers se hissent sur la troisième marche du podium avec 11 500 tonnes jetées dans les poubelles noires. Quelques chiffres pour motiver les Marnais : 17 bouteilles d'eau recyclées permettent de fabriquer un pull polaire et 1 000 canettes équivalent à trois trottinettes.



**ÉDITO**  
de Simon Ksiazienicki,  
journaliste



## La tenaille des extrêmes

Le meurtre du militant d'extrême droite Quentin Deranque par une bande rivale d'extrême gauche, le 14 février, à Lyon, vient illustrer de manière tragique le niveau de brutalité atteint dans le débat politique en France. Comme le prolongement des réseaux sociaux et de la violence quotidienne qui s'y exerce, de part et d'autre du spectre politique. Avec d'un côté, toute opinion progressiste dénoncée comme « une maladie mentale gauchiste », et, de l'autre, toute position à droite de Jean-Luc Mélenchon qualifiée de « fachos ». Pourtant, ce genre d'affrontement idéologique n'a rien de nouveau. De la Terreur blanche de 1815, au cours de laquelle 300 à 500 bonapartistes ont été tués par des royalistes, à la mort de Clément Méric, tué lors d'une rixe avec des skinheads à Paris en 2013, les camps les plus radicaux trouvent toujours des nerfs prêts à en découdre avec le camp d'en face. On ne sait pas si Quentin Deranque était de ceux-là. Mais on sait qu'il a fréquenté Academia Christiana, association identitaire et catholique traditionaliste surveillée par les services du renseignement intérieur, Audace Lyon, groupe nationaliste-révolutionnaire dissous en 2019, l'Action française, plus ancienne ligue d'extrême droite en activité, et Allobroges Bourgoin, groupuscule néofasciste de l'Isère. Le jeune homme a participé, en mai dernier, au défilé annuel du C9M, grande parade des extrêmes droites européennes, où se côtoient croix celtiques et saluts nazis. Quentin Deranque n'était donc pas un militant politique comme les autres. Bien évidemment, ce rappel ne revient pas à dire qu'il méritait de mourir tabassé. Personne ne devrait succomber de la sorte. La question qui se pose, c'est de savoir si la minute de silence respectée par l'Assemblée nationale s'imposait. Et l'autre interrogation, ce sont les conséquences politiques de ce drame. Comme à son habitude, Jean-Luc Mélenchon nie toute responsabilité. Quand bien même ses marques de sympathie à l'égard de la Jeune garde, le groupe antifasciste violent, dissous en juin et qui semble fortement impliqué, sont légion. Pointé du doigt pour sa bascule radicale, parfois à tort, souvent à raison, le leader insoumis ne peut plus faire l'économie d'une clarification nécessaire. Au Rassemblement national, l'occasion est trop belle de se présenter comme le parti de l'ordre démocratique et d'enfin retourner le fameux barrage républicain contre LFI. Occultant, au passage, que la majorité des faits de brutalité politique est issue des groupuscules identitaires ou néofascistes. Un climat délétère, propice à une dérive illibérale. La longue route qui mène à la présidentielle de 2027 a tout pour devenir un véritable chemin de croix.

### L'Hebdo du vendredi

édité par la SARL BMDR Editions  
Journal hebdomadaire gratuit d'information locale. Siège social : 195, rue du Barbâtre à Reims  
Tél. 03 26 36 50 13

Rédaction : redaction@lhebdovendredi.com Publicité : publicite@lhebdovendredi.com  
Directeur de la publication : Frédéric Bequet - fb@lhebdovendredi.com  
Edition Epernay : Julien Debant, chef des éditions - julien.debant@lhebdovendredi.com  
Edition Châlons : Sonia Legendre - sonia.legendre@lhebdovendredi.com  
Edition Reims : Simon Ksiazienicki - simon.ksia@lhebdovendredi.com  
Service commercial :  
Dany Doniaux - dany.doniaux@lhebdovendredi.com  
Jérémy Brochet - jeremy.brochet@lhebdovendredi.com  
Infographiste : Anne Rogé - Community Management : Dixie Foucher  
Administration : Martine Bizzarri - martine.bizzarri@lhebdovendredi.com  
Responsable diffusion : Alexandre Percheron - distribution@lhebdovendredi.com  
Parution le vendredi matin - Imprimé par l'imprimerie de l'Union  
C.P.P.A.P 1230 Q 94414



Provenance du papier : Suède.  
Les papiers utilisés sont certifiés PEFC/FSC.  
Taux de fibres recyclées : supérieur à 70%.





**CIRCUITS - CROISIÈRES - SÉJOURS - FESTIVALS - TRANSPORTS\***

## Séjours & Week-ends



**Circuit à Bali**  
Du 18 au 29 Mai 2027  
Tarif: 2 599€ /pers.  
Base double



**Séjour Puy du Fou**  
Du 6 au 08 Août 2026  
Tarif: 695€/pers. Base double



**L'Ile d'Oléron**  
Du 12 au 18 Septembre 2026  
895€/p base double



**Circuit en Autriche**  
Du 14 au 20 Septembre 2026  
Tarif: 1399€/pers. Base double



**Merveilles du Costa Rica**  
Du 5 au 14 Novembre 2026  
Tarif: 2 999€/pers. Base double



**Splendeurs du Vietnam**  
Du 6 au 17 Novembre 2026  
Tarif: 2 299€ /pers. Base double  
avant le 15/03/2026 !



**Croisière de Noël sur le Rhin**  
Du 13 au 17 décembre 2026  
Tarif: 995€ /pers. Base double  
en pont principal

Détails en agence

## Visites & Spectacles

- Salon de l'agriculture le 1er Mars 2026**  
69€/adulte et 62€/ - 12 ans (Transport + entrée)
- Le Lac du Der le 7 Mars 2026**  
99€ (Transport + Déjeuner + 15€ de jetons au casino)
- N'oubliez pas les Paroles le 13 Avril 2026**  
59€ (Transport + accès gratuit à l'émission)
- Parc floral de Keukenhof le 25 Avril 2026**  
119€/adulte (Transport + entrée au parc)
- Cimetière de Montmartre le 26 Avril 2026**  
89€/p (Transport + déjeuner + visite guidée)
- Les Hortillonnages d'Amiens les 3 & 10 Mai 2026**  
104€/adulte et 79€/ - 10 ans  
(Transport + Déjeuner Croisière + Visites mentionnées)
- Festival Médiéval de Sedan le 17 Mai 2026**  
99€/adulte et 89€/ - 14ans  
(Transport + Déjeuner et boissons + entrée au château)
- Journée Libre à Bruges le 23 Mai 2026**  
59€/adulte et 52€/ - 12 ans (Transport)
- Vintage Days le 24 Mai 2026**  
59€/p (Transport)
- Croisière Dégustation & Culture le 30 Mai 2026**  
99€/p (Transport + Repas + Visites mentionnées)

- Compiègne Impériale le 06 Juin 2026**  
99€/p (Transport + Déjeuner + Visites Mentionnées)
- Asterix le 7 Juin 2026** 79€/p (Transport + entrée au parc)
- Journée de la Rose le 13 Juin 2026**  
59€/adulte et 45€/ - 14 ans (Transport + Visites Mentionnées)
- Canterbury le 13 ou le 27 Juin 2026** 139€/adulte (Transport)
- Le Moulin Rouge le 14 Juin 2026**  
299€/p (Transport + Dîner Spectacle + Boissons)
- Safari Réserve 20 Juin 2026**  
69€/adulte, 59€/enfant de 12 à 18 ans,  
39€/enfant de 3 à 11 ans (Transport + entrée aux 2 parcs)
- Destination Paris 1<sup>er</sup> Août 2026** 49€/p (Transport)
- Namur le 04 Juillet 2026** 59€/p (Transport)
- Nausicaa le 11 Juillet 2026**  
89€/adulte et 79€/ - 13 ans (Transport + entrée)
- Journée Libre à Boulogne sur Mer le 11 Juillet 2026**  
69€/adulte et 49€/ - 12 ans (Transport)
- Saint-Fargeau & Guédelon les 11 & 12 Juillet 2026**  
360€/p
- Week-end Futuroscope les 25 & 26 Juillet 2026**  
329€/adulte base double et 249€ enfant de 5 à 12 ans
- Croisière de Noël à Amiens**  
les 29 Novembre & 19 Décembre 2026  
99€/p (Transport + repas croisière)



**Réservations au 03 26 02 02 32** \*Au départ de votre ville - Autocars, Avions et Bateaux  
Du lundi au vendredi de 9h à 12h et de 14h à 18h- Zac des Longérons - 51170 Fismes  
[contact@carsdelannoy.com](mailto:contact@carsdelannoy.com) - [www.carsdelannoy.com](http://www.carsdelannoy.com)



## PATRIMOINE

# Les dix tapisseries monumentales du musée Saint-Remi enfin de retour



Des outils interactifs permettent d'accompagner les visiteurs qui découvrent les dix tapisseries. © l'Hebdo du Vendredi

**Décrochées en 2017 pour être restaurées, les dix tentures de la vie de saint Remi sont désormais toutes exposées au musée Saint-Remi de Reims. Un trésor du XVI<sup>e</sup> siècle pour lequel la ville a déployé d'importants moyens.**

**E**t de trois qui font dix. Près d'une décennie après leur décrochage, les dix tentures de la vie de saint Remi sont désormais toutes exposées au musée qui porte son nom. Les trois dernières tapisseries monumentales (« La Mort de saint Remi », « Les Funérailles de saint Remi » et « Dernière suite des Miracles ») ont fait leur retour mercredi 11 février, après une restauration minutieuse menée en Belgique. « L'équipe avait hâte de voir toute la série raccrochée dans son entièreté », sourit Bénédicte Hernu, directrice des musées historiques de Reims, qui a vécu cette longue aventure démarrée en 2017. À l'occasion de la création du musée Saint-Remi, en 1978, ces dix tentures de cinq mètres de long sur cinq mètres de large ont connu une première campagne moderne de restauration, avant leur raccrochage définitif dans les années 1980. Malheureusement, ces trésors de laine et de soie, retraçant la vie du quinzième

évêque de Reims, ont été exposés à la lumière du jour pendant de nombreuses années et ont subi d'importants dommages. « L'éclairage des tapisseries est désormais limité à une trentaine de lux (mesure de l'éclairage lumineux), car la lumière nuit aux fibres textiles. Les ultraviolets et les infrarouges cassent les fibres de soie et modifient leurs couleurs », expliquait Bénédicte Hernu lors du retour des tapisseries numéros 6 et 7, en avril 2025.

Deux ans plus tôt, la manufacture royale De Wit, installée à Malines, avait été choisie pour mener cette restauration d'envergure : dépoussiérage et nettoyage aqueux, retrait des bandes collantes posées dans les années 1980 selon les méthodes de restauration de l'époque, mise en place d'une nouvelle doublure afin d'alléger le poids des œuvres et restauration des couleurs. En parallèle, la ville de Reims a procédé à l'aménagement d'une salle dédiée pour accueillir ces fragiles tapisseries dans un environnement adapté. Une cloison de dix mètres de large sur huit mètres de haut trône désormais à l'entrée du site, permettant de plonger l'espace dans la pénombre et de le rendre étanche à la lumière provenant du grand escalier. À l'intérieur, un subtil cadrage lumineux mag-

## 800 000 € pour la restauration et l'aménagement de la salle

nifie les tapisseries. Pour accompagner le visiteur, des outils interactifs (écrans, tablettes tactiles et casques audio), ainsi que de confortables fauteuils, sont disposés au centre de la pièce. « Avec la problématique de la lumière, nous ne pouvons pas proposer de panneaux avec du texte. Ces outils permettent d'apporter un contenu interactif aux visiteurs tout en respectant les contraintes de conservation », souligne la conservatrice en chef du patrimoine de Reims. Le contenu consacré aux trois dernières tentures, installées définitivement mercredi 11 février, sera finalisé d'ici l'été.

Un projet global qui aura coûté 800 000 € à la ville de Reims, incluant la restauration, l'aménagement de la salle et la refonte de la

scénographie. « C'est l'une des plus importantes restaurations au niveau national, car on restaure rarement d'aussi grandes séries de tapisseries en France », justifie Bénédicte Hernu.

Un bel emblème pour le musée Saint-Remi et, au-delà, pour la cité des sacres, qui devrait attirer des visiteurs du monde entier, mais aussi de nombreux Rémois. Ces derniers pourront admirer ces magnifiques pièces sans déboursier un centime : jusqu'au 31 mars, l'entrée au musée Saint-Remi, au fort de la Pompelle et au musée-hôtel Le Vergeur – maison Hugues Krafft est gratuite.

Simon Ksiazienicki

## De nouvelles découvertes sur l'histoire des tapisseries

Comme les sept autres, les trois dernières tentures de la vie de saint Remi ont été restaurées à la manufacture royale De Wit de Malines, en Belgique. « Il n'y a pas eu de difficultés majeures, mais on a découvert des informations qu'on ne connaissait pas », explique Bénédicte Hernu, la directrice des musées historiques de Reims. Le verso de la tapisserie numéro 8 a ainsi révélé une inscription tissée, indiquant que la pièce a été restaurée en 1916, à la vénérable manufacture des Gobelins. « On savait que la tapisserie avait quitté Reims pendant la guerre, mais on ne savait pas qu'elle était passée par Paris pour une restauration », note Bénédicte Hernu. Autre découverte, la tenture numéro 10 a bien été endommagée à la même époque. « On avait des traces de ce sinistre, mais on pensait que ça venait de la qualité de la photo. La restauration est venue confirmer que la tapisserie a été criblée d'impacts. » On en apprend tous les jours !



E.Leclerc



# ÊTRE

## ALLIANCES LOCALES



E.Leclerc

**Ça veut dire cultivé,  
élevé, produit...  
tout près d'ici\* !**

**C'est la garantie :**

- Du respect du goût et de la saisonnalité
- D'une distance de 50 km en moyenne
- D'un prix juste pour vous et le producteur
- D'un soutien à l'emploi local

Retrouvez plus de 15 000 Alliances Locales sélectionnées pour vous dans vos centres E.Leclerc

[www.allianceslocales.leclerc](http://www.allianceslocales.leclerc)



\*Une distance de 47 km en moyenne entre votre centre E.Leclerc et le producteur.

POUR VOTRE SANTÉ, MANGEZ AU MOINS CINQ FRUITS ET LÉGUMES PAR JOUR. [WWW.MANGERBOUGER.FR](http://WWW.MANGERBOUGER.FR)

## SÉCURITÉ

# Un commissariat nouvelle génération à Europe



Le commissariat mixte du quartier Europe a ouvert ses portes lundi 2 février. © l'Hebdo du Vendredi

Depuis le 2 février, un commissariat regroupant agents de la police nationale et municipale a ouvert ses portes dans la rue du Général Carré.

La rénovation de l'emblématique place Jean-Moulin, dans le quartier Europe, ne devrait pas s'achever avant cet été. Avant de pouvoir apprécier cette transformation de 2,6 M€, destinée à apporter modernité et végétalisation à ce vaste espace minéral qui en avait bien besoin, une première nouveauté est déjà visible pour les habitants du quartier : l'ouverture d'un commissariat mixte.

Celui-ci a ouvert ses portes le lundi 2 février, au rez-de-chaussée de l'immeuble situé au 8, rue du Général-Carré, à quelques encablures de l'ancienne unité vétuste installée place Jean-Moulin. « Mixte », puisqu'il regroupe cinq agents de la police nationale et cinq agents de la police municipale, ainsi qu'un agent d'accueil. Si le bâtiment de 500 m<sup>2</sup> n'est pas encore officiellement identifié comme commissariat, l'activité y a bien démarré depuis trois semaines. « La police nationale est chargée d'accueillir le public, de recueillir les mains courantes, les plaintes et les procurations, et de traiter les dossiers judi-

« Afficher l'image de l'autorité sur le terrain »

ciaires dits de « bas du spectre », c'est-à-dire le petit judiciaire », explique Patrick Valentin, directeur interdépartemental de la police nationale. La police municipale, de son côté, « n'a pas vocation à rester dans les bureaux, mais à être présente sur le terrain », ajoute Nicolas Roche, directeur de la police municipale de Reims.

Les bureaux sont distincts afin de « préserver la sécurité et la confidentialité de l'action de police », mais les agents travaillent presque main dans la main. « Cela renforce notre complémentarité et nous permet de mieux travailler ensemble », assure Patrick Valentin. « C'est aussi une manière d'afficher l'image de l'autorité sur le terrain, avec des agents qui connaissent bien le territoire et restent en contact permanent avec la population », complète Nicolas Roche.

Ce type d'organisation est expérimenté depuis 2011 dans plusieurs villes françaises, mais « pas à ce niveau d'investissement et d'équipement », selon le directeur de la police municipale. La ville a en effet investi 1,88 M€ pour l'achat du local auprès du Foyer rémois, les travaux d'aménagement et l'équipement de ce commissariat mixte.

Simon Ksiazienicki

## TRAVAUX

## Menus travaux au parc Léo

Depuis 2021, la ville de Reims procède à une rénovation, étape par étape, des allées du parc Léo-Lagrange. Après le pourtour du bassin situé en contrebas, c'est actuellement une portion de l'allée située à proximité de la billetterie du stade Auguste-Delaune, large de 15 mètres, qui est en cours de rénovation. Celle-ci concerne une longueur de 80 mètres et porte sur une hauteur variant de 20 à 30 centimètres, selon l'état de l'enrobé initial.

L'objectif est de garantir une surface lisse et durable, assurant un confort de déambulation optimal pour les familles, les poussettes et les personnes à mobilité réduite. La ville explique avoir fait le choix de la rénovation plutôt que de réparations ponctuelles, car « la rénovation complète élimine les réparations répétitives et coûteuses et permet de réaliser des économies à long terme par rapport au simple rebouchage des trous, tout en réallouant les budgets d'entretien à d'autres projets de valorisation du parc ».

Petite originalité du chantier, autour des six arbres proches de l'allée, le macadam est enlevé et du terreau est déposé sur un diamètre de 4 mètres autour de chaque tronc. Ce procédé, qui permet aux racines de mieux respirer et de capter les eaux de pluie, est adopté pour chaque chantier par la direction des espaces verts de la ville.



Les travaux se déroulent à proximité de la boutique du stade Auguste-Delaune. © l'Hebdo du Vendredi

## SOLIDARITÉ

## Le Centre ressource de Reims victime d'une arnaque bancaire

Les escrocs ne se soucient pas de l'identité de leur victime et le Centre ressource de Reims vient de l'apprendre à ses dépens. L'association qui accompagne des personnes malades du cancer et leurs aidants a été victime, le 26 janvier dernier, d'une fraude au faux conseiller bancaire. Son compte, sur lequel elle disposait de 17 000 €, a été vidé. « Notre trésorier a reçu un faux mail du Crédit agricole, sur lequel figurait le vrai nom du directeur de la banque, qui nous demandait de compléter notre espace client, explique le vice-président, Denis Jonet. L'arnaqueur s'est ensuite présenté au téléphone, en usurpant le nom de notre conseiller, en nous demandant de mettre à jour nos données sur notre application. Il a mis notre trésorier en confiance et le mal était fait. »

Quelques minutes plus tard, l'association était alertée par sa banque, la véritable cette fois-ci, que trois virements douteux avaient été émis. « La banque a réussi à bloquer le troisième virement, mais on a eu 11 000 € de pertes », poursuit Denis Jonet. Une plainte a été déposée, mais l'association ne s'attend pas à récupérer l'argent dérobé.

Le Centre ressource et sa cinquantaine de bénévoles en appellent donc à la générosité de ses donateurs habituels : entreprises, fondations, particuliers. Pour pouvoir continuer sereinement ses activités, l'association rémoise a ouvert une cagnotte en ligne.

S.K



Le Centre ressource de Reims propose des activités aux personnes atteintes de cancer et à leurs aidants.

## TRAVAUX

## Une cavité souterraine découverte sur un chantier



Le sinistre s'est déroulé lundi 16 février, dans la rue d'Oseille. © l'Hebdo du Vendredi

Un chantier d'une telle ampleur ne se déroule jamais sans aléas. Dans les rues d'Oseille et du Barbâtre, à Reims, un ensemble immobilier vieillissant de 137 logements fait actuellement l'objet d'une vaste réhabilitation. Après la pose de nouvelles menuiseries en PVC, commandées par le bailleur et promoteur Plurial Novilia, 116 balcons sont en cours de démantèlement en raison de fragilités structurelles liées à leur conception.

Mais un incident est venu perturber cette opération. Lundi 16 février, au pied du 5 rue d'Oseille, l'essieu d'un chariot rotatif équipé d'une nacelle élévatrice, utilisé pour le sciage et l'évacuation des balcons, s'est retrouvé bloqué après l'affaissement du trottoir, mettant au jour une cavité souterraine. Une grue a dû être mobilisée pour extraire l'engin, ce qui a eu pour effet d'élargir la zone d'affaissement.

Le lendemain, le site a été sécurisé par des clôtures de chantier et la ville de Reims a engagé des investigations afin de déterminer la nature exacte des travaux de confortation à mettre en œuvre.

Une nouvelle source d'inquiétude pour les riverains, contraints de passer par le sous-sol du numéro 3 de la rue d'Oseille, pour gagner leur appartement situé au numéro 5. L'un d'eux, aux premières loges au moment du sinistre, confie : « Cette cavité est inquiétante pour les habitants. N'oublions pas les galeries cavernueuses du secteur. » Le quartier Saint-Remi est en effet connu pour la présence de nombreuses cavités souterraines, qui ne sont pas toutes répertoriées.

S.K

S.K

## POLITIQUE

# « Interdire les réseaux sociaux leur rendrait une liberté qu'ils ont perdue »

Rapporteuse d'une proposition de loi visant notamment à interdire l'accès aux réseaux sociaux aux moins de 15 ans, la députée de la Marne, Laure Miller (Ensemble), défend son texte et explique la façon dont ce contrôle pourra s'exercer.

## Que contient la proposition de loi sur les réseaux sociaux, dont vous êtes la rapporteuse ?

Il y a deux dispositions principales : l'interdiction de l'ensemble des réseaux sociaux pour les mineurs de moins de 15 ans et l'interdiction des smartphones au lycée, dans le prolongement de la loi qui les interdit déjà au collège. La proposition de loi a été adoptée par un vote de l'Assemblée nationale le 26 janvier. On n'a pas encore la date précise de son passage au Sénat, mais ce devrait être entre fin mars et début avril. Je ne vais pas préjuger du vote des sénateurs, mais a priori, il n'y aura pas de difficultés.

## Pourquoi cette proposition de loi ?

Aujourd'hui, on a de plus en plus d'études scientifiques qui montrent les dégâts causés par l'exposition aux réseaux sociaux avant un certain âge. Et c'est d'autant plus le cas chez les plus jeunes. Cette



Laure Miller, lors d'une table ronde au Campus Educative Reims, le 4 février. © l'Hebdo du Vendredi

proposition de loi est une nécessité du fait que la réglementation européenne tarde à se mettre en place. L'interdiction nous apparaît aujourd'hui comme l'unique solution pour reprendre la main et rééquilibrer le rapport de force avec les plateformes.

## Comment cette interdiction pourra-t-elle être mise en place ?

Le fait d'inscrire l'interdiction dans le droit national va obliger les plateformes à mettre en place une

vérification de l'âge des utilisateurs des réseaux sociaux à l'entrée de chaque site. La Commission européenne veut quelque chose de fiable en matière de protection des données. Il faudra donc introduire un système de double anonymat : l'utilisateur devra justifier son âge avec une pièce d'identité qu'il enverra à un tiers de confiance, français ou européen, lequel confirmera, en retour, à la plateforme que l'utilisateur a plus de 15 ans. Il est hors de question de donner notre identité aux grandes plateformes américaines ou chinoises.

## Comment réagissent les jeunes que vous avez pu rencontrer ?

Chez les plus de 15 ans, l'accueil est plutôt favorable. À main levée, il y a souvent une large majorité favorable à l'interdiction, car ils ont beaucoup de lucidité sur l'usage qu'ils faisaient des réseaux sociaux lorsqu'ils étaient au collège. Ils ont tous le sentiment que l'interdiction aurait pu leur être bé-

néfique. Quand j'interroge les collégiens, c'est moins évident, car ils sont dedans. Beaucoup se demandent ce qu'ils vont faire de leurs fins de journée et de leurs week-ends. Pourtant, j'ai récemment vu des CM1 et des CM2 qui avaient tous une dizaine d'activités extrascolaires : jouer dans le jardin, au parc, aux Lego, faire du vélo, lire des mangas, faire du sport, dessiner... Je trouve assez frappant qu'en deux ou trois ans, ils aient oublié des activités qui se sont éteintes avec l'arrivée du smartphone dans leur vie. Interdire les réseaux sociaux leur rendrait une liberté qu'ils ont perdue.

## La loi serait pourtant facile à contourner...

Elle n'est pas parfaite, mais cela permettrait de poser une règle dans la société qui n'existe pas aujourd'hui. Même si l'on sait que certains jeunes transgresseront la loi, ce n'est pas la même chose que de faire ce qu'on veut parce qu'il n'y a aucune règle. Cela donne une information aux jeunes, mais surtout aux parents. Beaucoup me remercient, car ils pourront bientôt s'appuyer sur la loi pour instaurer un dialogue avec leurs enfants, leur dire qu'utiliser les réseaux avant un certain âge n'est pas anodin et peut avoir des effets néfastes.

## Qu'en est-il des plus de 15 ans ?

C'est très difficile d'aller au-delà, car il y a la question de l'acceptabilité par la société. Mais le fait de poser cette règle permet d'avoir un grand débat national sur les réseaux, même pour les plus de 15 ans. Beaucoup d'adultes se posent désormais la question de leur usage. Ce débat a le mérite de nous interroger, nous tous, sur l'usage que nous pouvons avoir des réseaux sociaux.

Propos recueillis par  
Simon Ksiazienicki

## SÉCURITÉ

## Vols et violences en hausse dans la Marne, selon la préfecture

L'année 2025 a été marquée par une augmentation des faits de délinquance dans le département de la Marne. Et le bilan chiffré publié par les services de la préfecture, ce lundi 16 février, en atteste.

Si les vols avec violence diminuent de 4,2 %, les atteintes aux biens progressent de 9,8 % avec 18 376 faits constatés l'an passé. Les cambriolages évoluent légèrement (+ 2,5 % et 3 067 faits), tandis que les vols de véhicules (1 734 faits) connaissent une hausse de 19,2 %.

Près de 9 000 atteintes volontaires à l'intégrité physique ont été recensées l'année dernière, soit 6 % de plus qu'en 2024. Dans le détail, les violences intrafamiliales (3 599 victimes prises en charge) et les violences sexuelles (902 faits) augmentent respectivement de 1,4 % et de 9,2 %.

Une tendance que la préfecture de la Marne met en corrélation avec « une meilleure libération de la parole » et « le financement de cinq intervenants sociaux dédiés à l'aide aux victimes en commissariats et brigades de gendarmerie ». Les tentatives d'homicide (30 dénombrés en 2025), elles, ont diminué de 25 %. Elles avaient grimpé de 8 % entre 2023 et 2024.

Les services de l'État évaluent à près de 3,7 M€ les avoirs criminels (véhicules, bijoux, argent numéraire, GPS et autres matériels) saisis par les forces de l'ordre. La présence de la police et de la gendarmerie sur la voie publique a été renforcée (+ 2 %), en particulier sur le volet du narcotrafic. Parmi les « bons points » valorisés dans ce bilan : 17 réseaux de deal démantelés (+ 140 %), 247 mis en cause pour trafic de stupéfiants (+ 27 %) et plus de 500 opérations « de sécurisation » menées dans des quartiers ciblés de Reims.



© l'Hebdo du Vendredi

Sonia Legendre

## Un autre texte pour protéger les victimes de violences sexuelles

En parallèle de son travail sur les réseaux sociaux, Laure Miller a déposé, en septembre, une proposition de loi « visant à garantir l'information et la protection effective des victimes de violences sexuelles lors de la libération de leur agresseur ». La députée a également reçu, le 11 février, les parents de Yanis, qui avait mis fin à ses jours à 17 ans, le 30 mars, après avoir appris que son agresseur avait été libéré et qu'il était revenu vivre à quelques kilomètres de chez lui. Cette audition « a permis aux parlementaires présents de prendre pleinement conscience des failles persistantes dans notre droit quant à l'information et la protection des victimes de violences sexuelles lors de la libération de leur agresseur ». L'examen prochain du projet de loi SURE, porté par le ministre de la Justice Gérard Darmanin, devrait reprendre les dispositions de cette proposition de loi.

## SERVICE PUBLIC

## Incident national affectant les paiements du département de la Marne

Dans un communiqué de presse paru ce jour, le conseil départemental de la Marne informe les usagers, partenaires, fournisseurs et bénéficiaires de prestations départementales qu'un incident technique, survenu à l'échelle nationale, impacte actuellement l'ensemble des collectivités territoriales.

Depuis le 5 février, le système d'information Helios, utilisé par la direction générale des finances publiques (DGFiP) du ministère de l'Économie, des Finances, de la Souveraineté industrielle, énergétique et numérique, est hors service. Cette panne, indépendante de la volonté des services locaux, complexifie le traitement des paiements et des opérations financières.

Le conseil départemental de la Marne regrette vivement ce contretemps et assure que toutes les ressources humaines et techniques mobilisées restent dirigées vers une remise en route rapide des services concernés. À ce stade, et malgré les efforts déployés, un retour à la normale n'est pas prévu avant la fin de la semaine, selon les estimations des autorités compétentes.

J.D

## MUNICIPALES

# Arnaud Robinet lance son « objectif place d'Erlon 2027 »

Le maire sortant a présenté, jeudi matin, ses propositions pour le commerce et l'attractivité économique de Reims, qui comprennent notamment le réaménagement de la place d'Erlon.

Ce n'est pas un slogan, mais cela y ressemble presque. En présentant ses mesures pour le commerce et l'attractivité de Reims, Arnaud Robinet a annoncé un « objectif place d'Erlon 2027 ». Le maire sortant entend rendre cette place « plus attractive, plus verte et plus animée, au service des commerçants et des habitants ».

Animation, végétalisation, propreté et sécurité sont les thèmes qui seront abordés par un groupe de travail créé dès les premières semaines de son mandat, en cas de réélection. « On ne referra pas entièrement la place d'Erlon, ce sera un réaménagement », a prévenu Arnaud Robinet. Concernant la propreté, il prône la mise en place de conventions avec les propriétaires afin de permettre l'intervention des services de la ville sous les arcades, qui appartiennent au domaine privé. Quant à la sécurité, le candidat prévoit l'installation d'un poste mobile de la police municipale à proximité des promenades.

S'il est réélu, Arnaud Robinet entend également créer une délégation à l'économie de proximité qui sera notamment chargée d'accompagner



Arnaud Robinet, dans son local de campagne, jeudi 19 février.  
© l'Hebdo du Vendredi

l'installation de nouveaux commerces. « Nous listerons, quartier par quartier, les activités manquantes ou insuffisantes pour créer un appel à projets, explique le sortant. Les commerçants retenus bénéficieront d'un plan d'accompagnement sur mesure. » Celui-ci comprendra une aide financière à l'installation, une garantie de prêt ou encore un loyer évolutif dans le cas d'un bien géré par un bailleur.

## Une aide pour l'installation des commerces de proximité

Arnaud Robinet souhaite également s'appuyer sur les filières d'aujourd'hui et de demain présentes sur le territoire : la bioéconomie, l'image et l'intelligence artificielle. En matière de cinéma, « c'est une pépite qui se développe sur ce territoire, le challenge est de faire de la cité des sacres un lieu de référence », a-t-il martelé, en référence aux studios de tournage de la société de production Mediawan installés sur l'ancienne

base 112 et à l'ouverture prochaine d'une École internationale de création audiovisuelle et de réalisation au port Colbert. Côté intelligence artificielle, Arnaud Robinet appelle à poursuivre le soutien à l'Institut de l'intelligence artificielle en santé, piloté par le CHU et l'Urca, « une référence nationale ».

Pour les activités de demain, le sortant veut créer un plan jeunes entreprises innovantes 2026-2032, destiné à attirer, accompagner et fidéliser les jeunes pousses à travers un guichet unique. Dans le même élan d'attractivité économique, Arnaud Robinet entend développer « un outil d'accompagnement et de promotion, qui associera l'ensemble des acteurs économiques dès septembre 2026 », sans relancer l'agence Invest in Reims, supprimée en 2021 par Catherine Vautrin. « On ne va pas reprendre les vieilles recettes, car le modèle d'une agence qui faisait surtout de la communication est éculé », a-t-il estimé.

Le maire sortant en a profité pour mettre en avant son bilan, chiffres à l'appui, issus de l'agence d'urbanisme de la région de Reims. « Un bilan existe. Depuis 2020, ce sont 30 % d'emplois touristiques locaux en plus, +17 % de commerces et un taux de vacance commerciale de 6,4 %, l'un des plus faibles parmi les grandes villes de France. » En comparaison, la moyenne nationale se situe à 11 %, tandis que Nancy (10,6 %), Troyes (13,8 %) ou Metz (15,5 %) affichent des taux nettement plus élevés.

Simon Ksiazienicki

## Anne-Sophie Frigout entend « retisser le lien » avec les commerçants de Reims

Candidate à la mairie de Reims pour le Rassemblement national, Anne-Sophie Frigout a présenté, mercredi, ses propositions pour le commerce et l'attractivité de la ville.

La candidate du Rassemblement national, Anne-Sophie Frigout, a présenté, mercredi, ses propositions pour le commerce et l'attractivité de Reims. Comme toujours, elle a débuté par un réquisitoire contre le maire sortant, Arnaud Robinet. Et, comme souvent, les travaux de la voie des Sacres ont concentré ses griefs.

« La municipalité a mal traité les commerçants du centre-ville. La période a été extrêmement difficile et le maire aurait dû prévoir une enveloppe d'indemnisation. Il a choisi de les ignorer, de les mépriser et de les confronter à un avocat, alors que certains avaient mis la clé sous la porte. »

Selon Anne-Sophie Frigout, « à chaque chantier, le maire en profite pour supprimer des places de stationnement ». « On dissuade les personnes de

venir en centre-ville, l'attractivité se dégrade et les commerces se retrouvent en difficulté, estime-t-elle. Quand l'attractivité se dégrade, les gens se détournent de la ville, et c'est ce qui se passe : Reims perd des habitants. »

La candidate entend « réparer ce qui a été abîmé, retisser le lien avec les chefs d'entreprise, les commerçants et les artisans, remettre de l'accessibilité et faire revenir du monde en centre-ville, sans être prisonnier des embouteillages ». L'un de ses grands projets en matière d'attractivité est de relancer Invest in Reims. L'agence de développement économique a été fermée fin 2021 et cette prérogative a été reprise par les services du Grand Reims. « Les chefs d'entreprise et les milieux d'affaires ne comprennent toujours pas cette décision de Catherine Vautrin, car cette agence était l'une des meilleures de France », déplore Anne-Sophie Frigout.

## Relancer l'agence Invest in Reims

Parmi ses autres propositions : deux heures de stationnement gratuites en centre-ville un samedi par mois, rétablir l'heure gratuite sur le parking du Boulingrin le samedi matin, construire 500 nouvelles places de stationnement, offrir l'accès aux transports en commun aux moins de 25 ans



Edith Collas, Anne-Sophie Frigout et Sabrina Turpin-Mihailovic. © l'Hebdo du Vendredi

et aux plus de 60 ans, construire des Maisons de la réussite pour la prévention, l'emploi et la formation des jeunes, proposer des formations gratuites aux artisans, commerçants et entrepreneurs et créer une plateforme de stages.

La candidate en a profité pour présenter deux colistières, Sabrina Turpin-Mihailovic (49 ans), ancienne restauratrice devenue naturopathe, et

Edith Collas (57 ans), à la tête d'une entreprise du bâtiment à Tinquieux, qui seront ses adjointes, chargées respectivement du commerce et de l'attractivité, en cas de victoire le 22 mars.

S.K

## MUNICIPALES

## Éric Quénard dévoile 60 noms « pour gagner » la mairie de Reims



Éric Quénard et sa jeune colistière Léa Robinet, qui aura 18 ans ce vendredi. © l'Hebdo du Vendredi

À la tête d'un rassemblement de neuf formations de gauche, Éric Quénard a dévoilé, mercredi, les noms des colistiers qui l'accompagnent dans l'aventure « Unis pour Reims ».

Si beaucoup de candidats aux élections municipales taisent leur appartenance politique, ce n'est pas le cas de la tête de liste « Unis pour Reims », le socialiste Éric Quénard. « Nous sommes soutenus par neuf organisations politiques. Contrairement à d'autres listes, on ne s'en cache pas », a lancé le conseiller municipal d'opposition au moment de présenter sa liste, mercredi.

Contrairement aux dernières municipales, où trois listes de gauche s'étaient présentées, ce large rassemblement a permis d'avoir « plus de candidatures que de places », soit 60 noms pour accompagner Éric Quénard. Parmi les fidèles, les conseillers municipaux sortants Véronique Ritaly (Les Écologistes) et Dominique Ledemé (Génération.s) repartent à l'aventure. « On a fait bloc ensemble pendant six ans, on a lutté contre les idées saugrenues du maire, on continue », se félicite la première.

Dans les autres personnalités dites « politiques », on retrouve notamment Évelyne Bourgoïn, porte-parole des Écologistes et candidate Nupes aux législatives de 2022, qui devrait figurer en bonne place dans l'organigramme d'Éric Quénard, ainsi

que Claude Mabika, directeur de campagne et camarade du PS, professeur de mathématiques au lycée Libergier, et donc « naturellement sensible aux questions d'éducation et d'égalité des chances ».

Si cette liste fait logiquement la part belle aux personnalités encartées, « un tiers des candidats n'ont pas d'appartenance partisane », assure Éric Quénard. On peut citer Mathieu Picard, directeur du Club de prévention d'Épernay, qui vient en aide aux populations fragiles, Ikra Selik, auto-entrepreneuse de 25 ans engagée dans la vie associative rémoise et auprès des jeunes en difficulté, ou encore Léa Robinet. « Elle n'est pas de la famille du maire », précise avec le sourire Éric Quénard.

Lorsque la liste « Unis pour Reims » sera déposée en préfecture, ce lundi 23 février, Léa Robinet aura 18 ans... et trois jours. « Je me suis engagée pour représenter les jeunes et porter des sujets liés à l'école, à la lutte contre les discriminations et à la protection des enfants. C'est souvent à l'enfant de s'adapter à l'adulte, alors que cela devrait être l'inverse », estime la jeune femme, qui a rencontré Éric Quénard lors d'une marche des fiertés à Reims, en mai dernier.

Un alliage qui doit permettre « d'exercer les responsabilités », selon Éric Quénard qui conclut : « On a fait cette liste pour gagner, pas pour témoigner ».

Simon Ksiazienicki

### Une candidate tout juste majeure

#### Les membres de la liste « Unis pour Reims »

Antoine Barbazanges, Maxime Barbier, Nicolas Bardin, Clémence Bauguen, Priscilla Bebiarisoa, Brigitte Bertin, Malcolm Biiga, Sophie Bisson, Evelyne Bourgoïn, Marie-Laure Brodeur Goût, Ikra Celik, Margot Chantegros, Patrick Chatel, Joëlle Chauvière, Marie-France Copin, Mathilde Courcy, Yoann Danski, Patrick Decaudin, Mourta Fall, Fabrice Ferreira, Corinne Gardant, Sébastien Gense, Annie Gerardin, Anthony Guittou, Aline Hernandez, Paul Jaouen, Zoubida Kennar, Elodie Kucharski, Damien Landini, Francis Larroche, Dominique Ledemé, Edward Legroux, Loïc Leroux, Claude Mabika, Pascal Malaisé, Nathalie Malmberg, Isabelle Mangin, Imane Maniani, Sonia Marcelot, Aline Marguiller, Titouan Mary, Jacques Meyer, Julie Midon, Hervé Monard, Marie-Thérèse Monnot, Ugo Moreaux, Nafissa Nachate, Ugo Nesti, Olivier Nosty, Michèle Olivier, Mathieu Picard, Bernard Potier, Éric Quénard, Véronique Ritaly, Joffrey Robécourt, Léa Robinet, Elmière Santini, Angèle Shekho, Grace Stockton-Bliard, Jimmy Stopinski, Thierry Wippler.

## FOOTBALL L2

## Le Stade de Reims fait du surplace

Voilà deux rencontres que le Stade de Reims n'a pas marqué le moindre but. Heureusement, dans le même temps, les coéquipiers d'Ewen Jaouen restent sur cinq matches sans en avoir encaissé. Les matches nuls et vierges face à Bastia (0-0) et sur la pelouse de Grenoble (0-0), des adversaires largement à la portée des Rémois, ressemblent pourtant à des occasions manquées. Car en parallèle, le leader troyen, méconnaissable, fait pire : trois défaites et un nul sur ses quatre dernières sorties.

Deuxième avec 40 points, soit deux de moins que les Aubois, le Stade de Reims n'a donc pas saisi l'opportunité de grimper sur la première marche du podium de la Ligue 2 et c'est bien dommage, car derrière, l'écart s'est resserré de manière impressionnante. Ainsi, Saint-Étienne et le Red Star partagent le même nombre de points que les Marnais, tandis que Le Mans (5e) est en embuscade avec une unité de moins.

La réception d'Amiens, samedi 21 février, à 14 h, revêt donc toujours une grande importance si les Rémois veulent au moins conserver cette deuxième place. Une équipe mal classée, encore une fois à la portée des Rouge et Blanc, qui vient d'encaisser sept buts lors de sa victoire face à Clermont (4-3) et sa défaite contre Dunkerque (1-4). L'adversaire idéal pour se relancer ? Et un beau cadeau d'anniversaire à faire aux Ultrém, qui fêteront leurs 30 ans.

Simon Ksiazienicki

## BASKET-BALL ÉLITE 2

## Le Champagne Basket se relance au bout du suspense

Le Champagne Basket a retrouvé le goût de la victoire face à Évreux (88-84, après prolongation), mardi 17 février à la Reims Arena, mettant fin à une série noire de trois défaites consécutives (Rouen 74-76, Gries-Souffel 83-89 et Challans 79-90).

Dans une rencontre disputée et serrée jusqu'au coup de sifflet final, les Marnais ont su préserver leur rigueur défensive et leur cohésion offensive, notamment en prolongation, où l'énergie collective a fait la différence. Le retour de Djordje Milosevic a pesé lourd : l'intérieur serbe a inscrit 15 points et réalisé 5 passes décisives, apportant un danger offensif qui avait manqué au Champagne Basket ces deux dernières semaines.

Cette victoire permet au club champenois de se hisser à la 7e place du classement. Le championnat d'Élite 2 marque désormais une pause jusqu'au 6 mars, en raison de la tenue de la Leaders Cup, du 20 au 22 février, puis d'une fenêtre internationale, avec notamment pour l'équipe de France un double rendez-vous qualificatif pour la Coupe du monde face à la Hongrie, les 27 février et 1er mars. Le Champagne Basket retrouvera la compétition le vendredi 6 mars, sur le parquet de Poitiers (6e).

Le club marnais profite de ce break pour panser ses plaies et préparer les retours de ses deux grands blessés : Dimitri Radnic et Steven Verplancken. Ces renforts devraient offrir davantage de solutions et étoffer les rotations du coach Vincent Dumestre dans une saison encore longue et ouverte.



Blessé depuis le match contre Rouen, le retour de Djordje Milosevic contre Evreux a été précieux. © Champagne Basket

Julien Debant



## ETUDE THIENOT ET ASSOCIES 23 rue Libergier - REIMS

03 26 04 38 99 - thienotimmobilier.51046@notaires.fr  
www.thienot-notaires.fr



### REIMS EN EXCLUSIVITÉ QUARTIER EUROPE

À proximité des commerces, écoles et transports, une maison mitoyenne de 5 pièces comprenant une entrée, une cuisine séparée, un séjour/salon donnant sur jardin, une pièce d'eau et WC. À l'étage un palier distribuant trois chambres et une salle de bains. Combles. Un jardin clos. Un garage avec atelier et accès au jardin. Travaux de rénovation à prévoir. Chauffage au gaz.  
CLASSE ÉNERGIE : F. CLASSE CLIMAT : F.

PRIX : 191 000 €  
DONT HONORAIRE CHARGE ACQUEREUR DE 11 000 €



### REIMS EN EXCLUSIVITÉ VAL DE MURIGNY

Proche centre commercial, un pavillon individuel 6 pièces construit en 1980 confort plain pied comprenant une entrée, un séjour salon de 36 m², une cuisine de 8 m², une chambre de 11 m², un dressing, un salle d'eau avec un wc et une douche, à l'étage un large palier distribuant trois chambres de 11 m², 11 m² et 14 m², un wc, une salle de bains, un grand garage, une terrasse sur l'arrière avec un jardin. Chauffage central au gaz, fenêtres en pvc double vitrage. ETAT D'USAGE. CLASSE ÉNERGIE : E. CLASSE CLIMAT : E.

PRIX : 242 500 €  
DONT HONORAIRE CHARGE ACQUEREUR DE 12 500 €



### REIMS EN EXCLUSIVITÉ RUE CONDORCET

Dans une copropriété, un local commercial libre d'occupation avec réserve d'une superficie totale de 24,35 m².  
CLASSE ÉNERGIE : blanc. CLASSE CLIMAT : blanc.

PRIX : 110 000 € HONORAIRE DE NÉGOCIATION  
CHARGE VENDEUR



Vous souhaitez vendre ou acheter un bien ?

## Le NOTAIRE votre conseil pour vos projets immobiliers



Expertise / Mandat de vente  
Visites / Avant-contrat / Acte de vente  
Publication de votre annonce



## D. PINTEAUX • P. LINGAT • F. CROISON

4, bis rue J. Monod - TINQUEUX - 03 26 08 28 28

Nos annonces en temps réel : [www.pinteaux-lingat-croison.notaires.fr](http://www.pinteaux-lingat-croison.notaires.fr)  
[www.immonot.com](http://www.immonot.com) - [www.immobilier.notaires.fr](http://www.immobilier.notaires.fr)



### REIMS - SECTEUR BARBÂTRE / PONSARDIN

Dans une petite copropriété un appartement de 3 pièces à rénover comprenant : entrée, cuisine, salle d'eau avec douche et WC, séjour, chambre, bureau. Une grande cave et un box fermé complètent ce bien. Chauffage individuel gaz.  
CLASSE ÉNERGIE : F. CLASSE CLIMAT : F.

Ref. : 51067-150

142 250 €



### PARGNY-LÈS-REIMS

Maison indépendante de 2015 de 188m², composée : au rez-de-chaussée : entrée avec placard, pièce à vivre traversante avec cuisine ouverte équipée, arrière cuisine, salle de jeux, chambre parentale avec dressing et sdd, WC ; À l'étage : pièce palière, sdd WC, 4 chambres dont une avec terrasse avec spa, vue sur les vignes. Terrasses, jardin, cabanon, garage, stationnement sur l'avant. Parcelle : 956m²  
CLASSE ÉNERGIE : B. CLASSE CLIMAT : A.

Ref. : 51067-180

710 700 €



### TAISSY

Maison d'habitation de 2025 issue de la réhabilitation complète d'une grange. Pièce de vie de 90m² avec chambre parentale en rdc. À l'étage : 4 chbres, salle de douche, salle de bain. Exposition plein Sud. Terrasse. Garage double. Pompe à chaleur et climatisation gainable avec réglage de la température dans toutes les pièces.  
CLASSE ÉNERGIE : A. CLASSE CLIMAT : A.

Ref. : 51067-189

897 900 €



### TINQUEUX

Proche tous commerces, maison en pierre avec beaux parquets. Au rdv : entrée avec placard, WC, cuisine avec accès au jardin, salon-séjour ; Au 1er étage : dégagement, 2 chbres dont une avec placard et bureau, sdb avec WC ; Au 2ème : dégagement, 2 chambres, petite pièce avec point d'eau, WC. Cave en ss-sol avec espace buanderie. Dépendance attenante. Jardin.  
CLASSE ÉNERGIE : F. CLASSE CLIMAT : F.

Ref. : 51067-193

336 300 €

### LOCATION



### TINQUEUX

Venez découvrir cette maison avec ss-sol total et jardin. Elle offre au rez-de-chaussée une entrée, WC, salon, séjour lumineux ouvrant sur la terrasse, ainsi qu'une cuisine. À l'étage, un palier dessert une sdd avec WC et 3 chbres équipées de placards. Le tout complété par un ss-sol total et une terrasse avec accès au jardin.  
CLASSE ÉNERGIE : E. CLASSE CLIMAT : E.

Ref. : 51067-197

226 250 €



### VILLE-DOMMANGE

Appartement en duplex comprenant : vaste entrée desservant salon-séjour, grande cuisine, salle de douche, WC ; à l'étage : palier, 3 pièces mansardées à usage de chambres, WC. Surface au sol : 99,21m² ; surface carrez : 79,38m². Pas de jardin.  
CLASSE ÉNERGIE : E. CLASSE CLIMAT : B.

Ref. : 51067-L56

Loyer : 800 € - Charges en sus : 40 €

LES FRAIS DE NOTAIRES. Tarif concernant les frais de location dont la prestation de négociation est assurée par un notaire. Honoraires de négociation bail d'habitation : un mois et demi de loyer (en vertu du décret 2007-387 du 21/03/2007). Ce tarif s'applique à toutes les offres de locations faites par des notaires dans les pages suivantes.



## OFFICE NOTARIAL DE LA PORTE DE MARS Antoine BOUQUEMONT et Marie-Florence ZAMPIERO BOUQUEMONT

5 boulevard Desaubau - REIMS

Immobilier : 03 26 47 83 36 - Négociation : marie-pierre.mayette.51050@notaires.fr

immobilier.notaires.fr - officedelaportedemars-reims@notaires.fr



### MAISONS

#### ● A PROXIMITÉ DE L'HÔPITAL :

sur une parcelle de 304 m<sup>2</sup>, maison de 5 pièces principales avec garage, composée d'une entrée desservant une cuisine, un séjour double donnant sur la terrasse, une salle de bains.

A l'étage : un palier distribuant 3 belles chambres avec placards, une salle d'eau avec toilettes.

Au sous-sol, une cave

Classe énergie : E

Ref. 4462

Prix : 215.000 euros

#### ● CORMONTREUIL :

Sur une parcelle d'environ 620 m<sup>2</sup>, maison de 4 pièces sur un sous-sol total, composée d'une entrée desservant un séjour double donnant dans la véranda, une cuisine, 2 chambres, salle de bains et toilettes. Au sous-sol, un garage pour plusieurs voitures, un cellier, une cave.

Classe énergie : E

Ref. 4452

Prix 272.000 euros

#### ● CERNAY LES REIMS :

Au cœur du village et en retrait de la rue, Maison de 5 pièces avec garage attenant sur une parcelle de 620 m<sup>2</sup>, elle est composée au rez de chaussée d'une entrée desservant un séjour double donnant sur le jardin, une cuisine, une chambre, une salle de bains, un toilette.

A l'étage, un palier distribuant 3 chambres, une salle de bains. Grenier aménageable. Une cave.

Une dépendance attenante à usage de garage et de chaufferie.

Classe énergie : F

Ref. 4448

Prix 334.000 euros



#### ● BETHENY :

Très agréable maison de 6 pièces en parfait état général avec jardin et garage attenant.

Elle est composée au rez de chaussée d'une entrée avec placard, une cuisine aménagée, un séjour double donnant sur le jardin.

A l'étage, un palier / Mezzanine distribuant 4 chambres, une salle de bains, nombreux rangements. Une cave

Classe énergie : D

Ref. 4462

Prix : 344.000 euros

#### ● BERRU :

Sur une parcelle arborée de 771 m<sup>2</sup>, maison sur sous-sol total de 6 pièces avec piscine.

Maison indépendante, composée d'une entrée desservant une cuisine aménagée, un séjour avec cheminée, 3 chambres dont une au rez de chaussée, un bureau, une pièce, une salle de bains.

Au sous-sol, une salle de jeux, une cuisine d'été, un cellier, une chaufferie.

Vaste garage indépendant.

Classe énergie : F

Ref. 4458

Prix : 334.500 euros

#### ● ORMES :

Au cœur du village, maison récente de 6 pièces principales sur un sous-sol total avec un jardin entièrement clos d'une superficie de 542 m<sup>2</sup>.

Elle est composée d'une entrée desservant un grand séjour traversant d'environ 43 m<sup>2</sup> ouvert sur une cuisine aménagée avec un coin repas, l'ensemble donnant sur le jardin, une chambre avec placard et salle de douche privative.

A l'étage : un palier avec 3 chambres, une salle de bains et un dressing.

Au sous-sol : un garage pour plusieurs voitures, un atelier, une buanderie.

L'ensemble est très agréable, facile à vivre et très lumineux.

Classe énergie : D

Ref. 4415

Prix : 437.500 euros

#### ● SAINT ETIENNE SUR SUIPPE :

Sur une parcelle arborée de 990 m<sup>2</sup> sans vis à vis, très agréable maison de 8 pièces principales en parfait état avec piscine chauffée et ouvert.

Elle est composée d'une entrée distribuant un vaste séjour donnant sur la cuisine ouverte, un dégagement desservant 4 chambres, un dressing, une salle de bains.

Au rez de jardin, 2 chambres, une salle de douche/wc, une buanderie, un atelier/salle de jeux.

Une chaufferie.

Maison très lumineuse et facile à vivre.

Classe énergie : E

Ref. 4465

Prix : 437.500 euros



#### ● BETHENY :

Maison récente en parfait état de 7 pièces avec un double jardin et garage attenant.

Elle est composée d'une entrée avec placard distribuant une pièce de vie traversante d'une superficie d'environ 42 m<sup>2</sup> avec la cuisine aménagée l'ensemble donnant sur les jardins, une buanderie.

A l'étage : un grand palier à usage de bureau desservant 5 chambres dont une chambre avec un dressing et salle de douche privative, salle de bains.

Un garage attenant

Classe énergie : C

Ref. 4464

Prix : 355.000 euros



### APPARTEMENTS

#### ● IDÉAL POUR UN INVESTISSEMENT :

A proximité de l'Hôpital : Résidence avec ascenseur, grand type 1 en parfait état, composé d'une entrée avec placard, desservant une cuisine aménagée, une salle de douche/wc et la pièce principale.

Parking extérieur sécurisé. Cave

L'appartement est actuellement loué

Classe énergie : C

Ref. 4407

Prix : 65.000 euros

#### ● SECTEUR PLACE GODINOT, CATHÉDRALE :

Appartement de type 1 en parfait état, actuellement loué.

Il est composé d'une pièce, d'une cuisine aménagée, d'une salle de douche/wc.

Immeuble avec peu de charges

Classe énergie : C

Ref. 4459

Prix : 127.000 euros

#### ● A PROXIMITÉ DE LA BASILIQUE DE SAINT REMI :

Dans résidence sécurisée avec ascenseur, appartement de 3 pièces très lumineux et sans vis à vis.

Il est composé d'une entrée avec un dressing, une cuisine aménagée ouverte en partie sur le séjour, un dégagement desservant la partie nuit avec 2 chambres, une buanderie, une salle de douche et un toilettes. Cave

Classe énergie : D

Ref. 4443

Prix : 168.500 euros

#### ● BEZANNES, RÉSIDENCE RÉCENTE :

Appartement de 3 pièces avec jardin et parking.

Il est composé d'une entrée desservant un séjour double avec cuisine ouverte donnant sur le jardin, 2 chambres, une salle de douches, un toilette.

Un emplacement de parking

Classe énergie : C

Ref. 4451

Prix : 248.500 euros



#### ● BASILIQUE SAINT REMI / PLACE SAINT NICAISE :

Dans belle résidence avec ascenseur, appartement de 3 pièces très lumineux, orienté au sud, composé d'une entrée avec dressing distribuant un séjour d'environ 25 m<sup>2</sup> donnant sur une terrasse, une cuisine aménagée, un dégagement desservant la partie nuit avec 2 chambres donnant sur un balcon, une salle de bains.

Un emplacement de parking couvert

Classe énergie : D

Ref. 4422

Prix : 260.000 euros

### VIGNES

#### ● LUDES :

Parcelle de vignes de 2a 30ca, actuellement louée.

Ref. 4456

Prix : 30.000 euros

### GARAGE

#### ● SECTEUR CHARLES ARNOULD :

Dans rue calme, Garage fermé, accessible facilement de l'extérieur.

Ref. 4448

Prix : 19.500 euros

### TERRAIN

#### ● MONTIGNY SUR VESLE :

Parcelle arborée de 3.800 m<sup>2</sup> à usage de terrain de loisir, de verger, ou potager..

Idéal pour un maraicher

Ref. 4455

Prix : 45.000 euros



# Étude clovis

15 rue Clovis - 51100 REIMS

VENTE : 03 26 87 71 72

LOCATION : 03 26 87 71 70

immobilier.51047@notaires.fr

www.etude-clovis.notaires.fr

www.immonot.com

## APPARTEMENTS



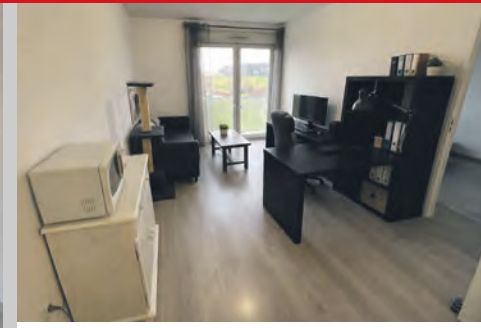
**HYPER CENTRE** - 3/4 pièces, au 3<sup>ème</sup> étage d'une résidence avec ascenseur, appartement de 81 m<sup>2</sup> (séjour de 23 m<sup>2</sup> et deux chambres). Chauffage individuel (électrique). Cave et parking en sous-sol. Classe énergie : D. Honoraire charge vendeur. **Prix : 267 000 €**



**HYPER CENTRE - RUE DE L'ÉTAPE - 3 PIÈCES - DUPLEX DE 37 M<sup>2</sup>** - Appartement situé au 1<sup>er</sup> étage sans ascenseur d'un immeuble sécurisé, très calme, avec vue sur les toits (aucune nuisance). Il comprend : un séjour avec cuisine ouverte et équipée, une chambre, une salle de bains avec douche à l'italienne, WC, ainsi qu'une mezzanine avec rangements pouvant servir de bureau ou de chambre d'appoint. ENSEMBLE EN TRÈS BON ÉTAT - Classe Énergie : E - Honoraire charge vendeur. **Prix : 170 000 €**



**SECTEUR BD DE LA PAIX, STUDIO** d'environ 36 m<sup>2</sup> au 1<sup>er</sup> étage d'une résidence. Cave. Classe énergie D. Honoraire charge vendeur. **Prix : 118 000 €**



**EXCLUSIVITE BEZANNES** appartement de deux pièces principales, d'environ 39 m<sup>2</sup> au 2<sup>ème</sup> étage avec ascenseur. Vue sur le golf. Parking en sous-sol. Bail en cours (25/07/2019) moyennant un loyer mensuel de 392 € hors charges. Bon état général. Classe énergie : C. **Prix : 150 000 €**

## MAISONS



**SECTEUR BOULINGRIN** - Maison ancienne en très bon état, cachet de l'ancien conservé (parquet et moulures). Surface habitable d'environ 165 m<sup>2</sup> comprenant au rdc : Entrée, séjour/salon (35m<sup>2</sup>), cuisine équipée donnant accès sur très jolie cour arborée. A l'étage : deux grandes chambres, SDB et wc. Au second : Deux chambres, SDD, lingerie et wc. Au dernier : Grenier isolé avec velux (possibilité chambre). Cave. Chauffage gaz. Possibilité achat box dans résidence voisine. ENSEMBLE TRÈS AGREABLE. Honoraire charge vendeur - Classe Énergie : D. **Prix : 798 000 €**



**EXCLUSIVITE PRUNAY** Maison récente (2012) et indépendante, en très bon état général, d'environ 180 m<sup>2</sup> habitables. Au rez-de-chaussée : entrée avec placards, séjour/salon lumineux avec insert (45 m<sup>2</sup>), cuisine équipée ouverte, arrière-cuisine, chambre parentale avec salle d'eau et WC. A l'étage : 3 chambres, salle de bains avec WC, grenier à usage de rangement. Climatiseur réversible. Terrasse et jardin clos. Stationnement possible dans la cour. Ensemble agréable, lumineux et confortable. Classe énergie : en cours. Honoraires à la charge du vendeur. **Prix : 440 000 €**



**Exclusivité REIMSVAL DE MURIGNY** maison indépendante sur 430 m<sup>2</sup> de terrain, de 6 pièces principales sur deux niveaux. Environ 130 m<sup>2</sup> habitables (sur au sol) comprenant au rdc : un double séjour, une cuisine donnant sur terrasse et jardin, une chambre, SDD et WC. A l'étage (mansardé) : palier, trois chambres, SDB et WC. Sous-sol total avec partie garage. Fenêtres PVC et VR électriques. Jardin sans vis-à-vis. Classe énergie : D. Honoraire charge vendeur. **Prix : 335 000 €**

### Barème des honoraires de négociation :

Les honoraires de négociation sont réglés par le vendeur.

Tarifification TTC :

Prix inférieur ou égal à 50 000 € :

Montant forfaitaire maximum de 5 000 € TTC

Prix supérieur à 50 000 € :

4% TTC + forfait maximum de 4 000€ TTC

Tarifification Location :

(émoluments partagés par moitié bailleur et preneur)

Emoluments: 1/2 loyer HT

Emoluments cautions: 1/4 de l'émolument HT

Emoluments de formalités: 170 € HT environ

(selon les caractéristiques du bien)

Etat des lieux : 5€ HT/m<sup>2</sup>

Honoraires : Négociation : 1/2 loyer HT à la charge du bailleur

Gestion mensuelle : 7% HT des encaissements (hors dépôt de garantie)

# « Avec Kayans, on a créé une famille musicale » : le groupe rémois fête ses 30 ans

Pionnier du reggae francophone, le groupe Kayans fêtera ses 30 ans, samedi 7 mars, dans la nouvelle salle de Tinquieux, le Tapis rouge. Rencontre avec son chanteur et fondateur, Jimai, toujours animé par la même passion, à 56 ans.

## Quel sentiment éprouvez-vous à l'aube de fêter les 30 ans du groupe Kayans ?

C'est une fierté ! Après toutes ces années, on a connu des moments où on a beaucoup tourné, d'autres moins, mais on est restés ensemble. L'aventure de Kayans s'est diversifiée, on a eu cette chance de pouvoir continuer à faire de la musique et de grandes scènes avec des artistes de renom. J'ai eu l'honneur de réaliser une partie du dernier album des Gladiators, la moitié des titres, ce sont des titres de Kayans ! J'ai aussi la chance de faire partie du groupe Culture et d'être tour manager chez Mediacom (agence d'artistes reggae). On a tous des activités qui marchent bien, on a tous des chemins parallèles, mais on a su rester un groupe. Le plus important, c'est d'avoir réussi à créer une famille musicale.

## Comment avez-vous découvert le reggae ?

J'étais DJ au Tigre, à Reims, la seule boîte qui passait du reggae. En m'intéressant vraiment aux paroles, j'ai eu un déclic. J'avais l'impression qu'on parlait de moi, de ma vie, de ce que je ressentais : mes doutes, mes questions, mes réponses. Il y a un message contestataire, car le reggae est un cri du ghetto. C'est une musique qui vient de la souffrance d'un peuple, où la mort et la misère frappent à chaque coin de rue. Mais le reggae, c'est surtout un message d'amour, de paix et de spiritualité, dans une musique populaire. Il s'agit d'aimer son prochain, de partager, de faire de son mieux dans la vie pour apporter du bonheur, de la joie et du respect autour de soi. Ce sont des valeurs universelles.



Jean-Michel Ivanès, alias Jimai, fondateur et chanteur du groupe Kayans. © Archives ArtEos

Le reggae, c'est une puissance qu'on ne peut pas éteindre.

## Comment est née l'aventure Kayans ?

On n'a rien inventé (sourire). Quand on a commencé, il n'existait pas vraiment de modèle français sur lequel s'appuyer : nos références venaient surtout de la Jamaïque. Nous étions fans de The Wailers, de Culture, des Gladiators... Ce sont ces groupes qui nous ont formés musicalement. On fait partie des premiers groupes de reggae français.

## Votre rencontre avec le groupe The Gladiators a été décisive...

Nous avons eu la chance de partir avec eux sur trois tournées, en 1998 et 1999, notamment dans les zéniths de France. Contrairement à beaucoup d'artistes qui ne s'intéressent pas forcément à leur

première partie, Albert Griffiths (le fondateur du groupe) nous écoutait pendant les répétitions. Il est venu nous voir, nous a dit que ce qu'on faisait était génial, mais que ce serait bien de faire passer notre message dans notre langue. C'est là que j'ai commencé à écrire et à chanter en français.

## Vous avez aussi connu des galères... ?

Oui, notamment quelques déboires avec notre label, certaines choses n'étaient pas très claires. En 2006, nous avons enregistré l'album « Zion », en Jamaïque, sur lequel je n'ai jamais touché un centime ! Après le covid, on a voulu se réconcilier avec eux, ça n'a pas marché, mais on s'est rendu compte que Kayans était toujours vivant et que quelque chose nous liait à ce groupe. On a décidé de reprendre les rênes autrement : aujourd'hui, on sort nous-mêmes nos productions.

## Qu'est-ce que ça donne, Kayans, 30 ans après ?

On est clairement dans un renouveau. Des jeunes ont repris en main la communication et la promotion, ce que nous n'avions jamais vraiment fait auparavant. On doit approcher les mille concerts, ça veut dire qu'on a touché beaucoup de monde, mais on n'a pas toujours eu les outils pour fidéliser notre public. On essaie maintenant de se restructurer, avec de nouveaux projets, des titres à venir et de nouvelles perspectives. Avoir travaillé avec de grands artistes nous a appris énormément de choses que nous ne connaissions pas à nos débuts. C'est une nouvelle vie pour Kayans (sourire).

## Qu'est-ce qui a changé en 30 ans ?

À l'époque, le monde de la musique était totalement différent, tout comme celui du reggae. Il y avait plus d'opportunités, plus de moyens. La communication, la diffusion et la production ont énormément évolué depuis et le nombre de tournées et leur ampleur ont diminué. C'est devenu plus difficile pour le reggae. Le reggaeton, le dancehall ou le raga ont pris une partie du business. C'est une évolution normale, mais il y a toujours un retour à l'original : le reggae roots. Nous sommes restés assez « old school » dans notre manière de faire de la musique et de fonctionner.

## Fêter vos 30 ans à Reims, était-ce une évidence ?

Oui, complètement. Cela nous rappelle que ce qui nous a permis de croire en nous et notre musique, c'est le public rémois. Notre public est à Reims, c'est là que tout a commencé pour nous, là où nous nous sommes construits.

Propos recueillis  
par Simon Ksiazienicki

✓ Kayans + Vin Gordon + Otis Show,  
samedi 7 mars, Le Tapis rouge,  
18, rue Nicolas-Appert, Tinquieux.  
Tarifs : 15 et 18 €.

## Agenda

### SPECTACLES

VENDREDI 20 FÉVRIER

#### « LE VERTIGE DE L'ENVERS »

L'Envolée cirque explore le déséquilibre et la suspension dans un spectacle de cirque aérien sensible et virtuose.

À 15 h et 18 h 30 - Tarifs : 3 à 6 € - Studio K622, 5, rue de Tahure, Reims

MERCREDI 25 FÉVRIER

#### « LE BAL DE CARNAVAL »

Pierre Castellan, chanteur pour enfants, invite les petits spectateurs à chanter, danser et rire au rythme de comptines et de chansons entraînantes. À partir de 2 ans.

À 15 h - Tarifs : 8 et 12 € - VO2, 16, boulevard d'Alsace-Lorraine, Cormontreuil

### CONCERTS

VENDREDI 20 FÉVRIER

#### GÉNÉRATION CÉLINE

Quatre voix interprètent les plus grands tubes de la star canadienne sous la direction artistique d'Erick Benzi, réalisateur de ses plus grands succès en France.

À 20 h 30 - Tarifs : 24,50 à 79 € - Reims Arena

### JYEUHAIR

Univers musical hybride **ANNULÉ**, afro-beat et électro, porté par une présence scén-

nique captivante.

À 20 h - Tarifs : 20 à 29 € - La Cartonnerie, Reims

#### LAST MAN STANDING

Groupe de reprise blues rock et rock qui rend hommage aux sons blues et électriques qui ont marqué le rock moderne.

De 20 h à 22 h - Gratuit  
Les Vieux de la vieille, 16, rue du Temple, Reims

SAMEDI 21 FÉVRIER

#### I GOTTA FEELING

Les plus grandes stars des années 2000 réunies sur scène.

À 20 h - Tarifs : 39 à 62 €  
Reims Arena

#### COSMO NOISE

Soirée de clôture du festival Hyperstellaire avec les musiques électroniques de Calling Marian, Bruit Fantôme, No Talk, HEB et Mil-leans.

À 21 h - Tarifs : 8 à 17 €  
La Cartonnerie, Reims

MARDI 24 FÉVRIER

#### MOSSAI MOSSAI

Rock expérimental, psychédélique, planant, accompagné de poésie en français.

À 18 h 30 - Gratuit - La Cartonnerie, Reims

VENDREDI 27 FÉVRIER

#### GEORGIO

Rappeur sensible et introspectif, combinant textes profonds et performances live dynamiques.

À 20 h - Tarifs : 8 à 34 € - La Cartonnerie, Reims

SAMEDI 28 FÉVRIER

#### THYLACINE

Voyage musical électronique immersif aux paysages sonores envoûtants, mêlant instruments acoustiques et textures numériques.

À 20 h - Tarifs : 8 à 38 €  
La Cartonnerie, Reims

#### RENCONTRES

SAMEDI 28 FÉVRIER

#### RENCONTRE AVEC TROIS AUTRICES

Julie Dubois-Dumont dévoilera en avant-première le titre et la couverture de son prochain roman, en compagnie de Nona Lagié (« Souvenir d'Autriche ») et Christelle Saint-Dizier (« À chaque printemps, tu renaiss »).

De 14 h à 18 h - Gratuit - Librairie Au coin des mots, 128, avenue Jean-Jaurès, Reims

#### DÉDICACE : JD MORVAN ET DAVID EVRARD

Le scénariste rémois JD Morvan et le dessinateur belge David Evrard seront en dédicace pour la sortie du tome 3 de « Simone » publié

aux éditions Glénat.

De 15 h à 18 h - Achat obligatoire - Librairie Bédérara, galerie de l'Étape, Reims

SAMEDI 28 FÉVRIER

#### QU'EST CE QUI FAIT COURIR LES HOMMES POLITIQUES ?

Café-philosophie par Didier Martz et Jean-Pierre Hamel, philosophes.

À 17 h - Gratuit - Bistro des anges, 12, rue Chanzy, Reims

#### LOISIRS

SAMEDI 21 ET DIMANCHE 22 FÉVRIER

#### SALON DES MINÉRAUX

Salon dédié aux minéraux, fossiles, gemmes, cristaux et bijoux de créateurs.

De 10 h à 18 h - Tarif : 4 et 6 €  
Salle d'animation, Taissy

#### CINÉMA

VENDREDI 27 FÉVRIER

#### « LA NOUVELLE AVENTURE MOBILE »

Un tour de France de plus de 3 000 km en véhicule léger et innovant, à la rencontre des pionniers d'une mobilité plus sobre, durable et made in France. Proposé par Vél'Oxygène.

À 18 h 30 - Gratuit  
Foyer Léon-Paindavoine, 1 rue Lieutenant Herduin, Reims

## MÉDIAS

# « Mish Mash », le magazine culturel gratuit et stylé made in Reims

Depuis 2025, un nouveau magazine culturel s'est fait une place dans la sphère rémoise. Reprenant les codes du fanzine, ce biennuel gratuit entend mettre en lumière les artistes d'ici – et d'ailleurs.

**A** lors que la numérisation et la dématérialisation occupent la majorité des mass médias, une sorte de contre-soirée se tisse en parallèle. À Reims, ils sont deux – et peut-être bientôt plus – à croire encore au papier et à la joie du partage des feuilles imprimées.

Aux manettes de « Mish Mash » (qui est aussi le nom d'une salade bulgare), deux amis : Alexandre Liebart, professeur des écoles, passionné de cinéma et animateur d'une émission musicale sur « Radio Primitive », et Olivier Maître, en charge de la création graphique. Dans ce méli-mélo novateur, inspiré par des magazines comme « Society » et par l'esthétique du fanzine, le ton et le graphisme se veulent résolument pop. Le magazine se compose de 20 pages d'interviews – cheffes, architectes, illustratrices, écrivains et écrivaines – et de 20 pages de rubriques variées : recommandations musicales, fiches recettes, billets d'humeur et



Olivier Maître et Alexandre Liebart, lors de la soirée de lancement du second numéro de « Mish Mash », le 23 janvier dernier. © Papier Bon Ciel

même une battle de flans dans le dernier numéro avec la cheffe pâtissière Rosalie Boucher du Domaine des Crayères à Reims ! Parce qu'on ne plaisante pas avec le flan... Tiré à 500 exemplaires, ce deuxième opus, dont la partie rédactionnelle est assurée par un noyau restreint de contributeurs et contributrices bénévoles, est diffusé dans les lieux culturels rémois, à la librairie Amory et à La Belle Image (financeurs), à Charleville-Mézières et même à Paris, à la

Maison de la Poésie. Le troisième numéro sortira en juin. En attendant, fidèle à son leitmotiv, « Mish Mash » compte sur la curiosité de ses lectrices et lecteurs. Comme le disent ses créateurs : « *Nous, ce qu'on veut, c'est expliquer les gestes créatifs, avoir une vision à 360° de l'univers des artistes.* »

Laurie Andrès Sverkidis

✓ Infos : [mish-mash.fr](http://mish-mash.fr)

## Chiner



## VENDREDI 20 FÉVRIER

## ÉCRIENNES - BOURSE TOUTES COLLECTIONS

10 h 30 à 15 h 30 - Salle des fêtes

## SAMEDI 21 FÉVRIER

## CHÂLONS - FOIRE AUX LIVRES, CD, BD ET DVD

9 h à 12 h - Cité Tirlet

## REIMS - BRADERIE SOLIDAIRE

13 h 30 à 17 h - Service du vêtement, 25, rue du Jard

## DIMANCHE 22 FÉVRIER

## REIMS - BROCANTE

A partir de 7 h - Salle Goulin, 6, rue de la Neuville

## SAMEDI 28 FÉVRIER

## MONTMIRAIL - BOURSE D'ÉCHANGES DE CARTES POSTALES ET CAPSULES

13 h 30 à 17 h 30 - Entrée : 5 €

Salle Barbara, 28, rue du faubourg de Paris

## MONTMORT-LUCY BOURSE TOUTES COLLECTIONS

10 h à 17 h - Salle municipale, place du 14-Juillet

## TINQUEUX

## 3E SALON CHAMPAGNE COLLECTIONS

13 h à 17 h - Entrée : 2 €

Salle des fêtes Guy-Hallet, rue de la Croix-Cordier

## Cinéma du 20 au 24 février 2026



## OPÉRAIMS

**A PIED D'OEUVRE** Ven : 14h10 18h20 Sam : 16h10 Dim : 11h00 21h50 Lun : 21h00 Mar : 19h10  
**AUCUN AUTRE CHOIX** Ven : 13h30 VOST 20h55 VOST Sam : 16h10 VOST 18h55 VOST 20h55 VOST Dim : 10h45 VOST 13h50 VOST 18h35 VOST Lun : 13h30 VOST 18h25 VOST 20h55 VOST Mar : 21h00 VOST  
**AVATAR : DE FEU ET DE CENDRES** Sam : 20h25 Lun : 20h00 Mar : 20h10  
**BAISE-EN-VILLE** Dim : 21h05  
**BLUEY AU CINÉMA : COLLECTION "EN CUISINE"** Mar : 16h20  
**CHERS PARENTS** Dim : 16h40  
**COUTURES** Ven : 16h10 20h45 Sam : 14h10 18h20 Dim : 10h30 13h40 19h40 Lun : 14h10 16h20 18h40 Mar : 17h00 20h55  
**GOAT REVER PLUS HAUT** Ven : 14h00 16h10 19h05 Sam : 14h00 15h50 18h45 Dim : 10h30 14h00 18h40 Lun : 14h00 16h10 18h45 Mar : 14h00 16h50 18h55  
**GOUROU** Ven : 13h45 16h10 18h30 20h55 Sam : 14h00 15h40 18h15 20h55 Dim : 13h50 16h20 18h20 20h55 Lun : 16h10 20h55 Mar : 16h10 18h25 20h55  
**HAMNET** Ven : 21h00 VOST Sam : 18h00 VOST Dim : 18h00 VOST Lun : 13h40 VOST Mar : 17h40 VOST  
**HURLEVENT** Ven : 13h50 16h20 VOST 20h55 VOST Sam : 13h30 VOST 18h25 21h10 VOST Dim : 14h00 15h50 VOST 18h55 Lun : 14h00 16h00 VOST 21h05 VOST Mar : 16h10 VOST 17h30 VOST 21h05  
**LA FEMME DE MENAGE** Ven : 15h50 Sam : 13h50 21h05 Dim : 17h45 Lun : 20h35  
**LA GRAZIA** Dim : 21h40 VOST Mar : 13h40 VOST  
**L'AFFAIRE BOJARSKI** Ven : 16h10 Sam : 18h10 Dim : 14h00 20h50 Lun : 18h20 Mar : 14h10 21h00  
**LE CHANT DES FORÊTS** Ven : 19h00 Sam : 16h10 Dim : 11h00 Lun : 16h20 Mar : 19h00  
**LE GATEAU DU PRÉSIDENT** Ven : 18h30 VOST

Sam : 18h50 VOST Dim : 10h45 VOST 20h20 VOST Lun : 18h20 VOST Mar : 16h20 VOST  
**LE MAGE DU KREMLIN** Ven : 16h10 Dim : 20h25 Mar : 13h30 VOST  
**LE REVE AMERICAIN** Ven : 13h45 18h25 20h40 Sam : 13h45 16h15 20h50 Dim : 10h45 16h10 18h35 Lun : 16h20 18h50 21h20 Mar : 13h30 16h00 18h30  
**LES ENFANTS DE LA RESISTANCE** Ven : 13h30 16h35 18h40 Sam : 14h00 16h15 20h50 Dim : 13h40 16h45 18h45 Lun : 13h50 16h45 18h55 Mar : 13h45 15h20 20h15  
**LES LEGENDAIRES** Ven : 14h10 Lun : 13h50  
**LOL 2.0** Ven : 14h00 16h15 21h30 Sam : 13h40 18h30 21h45 Dim : 13h30 16h30 20h55 Lun : 16h45 18h40 20h55 Mar : 15h55 18h10 21h20  
**MAIGRET ET LE MORT AMOUREUX** Ven : 14h00 18h50 Sam : 16h40 19h00 Dim : 11h00 15h50 21h25 Lun : 13h50 15h50 19h00 Mar : 13h30 16h30  
**MARSUPIAMI** Ven : 14h00 16h20 18h45 21h05 Sam : 13h30 16h35 18h45 20h50 Dim : 10h30 14h00 16h10 18h55 Lun : 14h00 16h15 18h45 21h15 Mar : 14h00 16h15 18h45 21h00  
**MARTY SUPREME** Ven : 15h40 VOST 18h30 20h50 VOST Sam : 13h40 VOST 15h55 VOST 20h45 Dim : 13h30 15h45 VOST 18h45 VOST Lun : 13h45 VOST 15h40 20h50 VOST Mar : 13h30 18h20 VOST 20h25 VOST  
**NUREMBERG** Ven : 20h25 VOST Sam : 20h40 Dim : 10h35 VOST 16h40 Lun : 21h00 ST Mar : 14h00 21h15 VOST  
**RENARD ET LAPINE SAUVENT LA FORET** Sam : 14h10 Dim : 11h00 14h00  
**RENTAL FAMILY DANS LA VIE DES AUTRES** Ven : 18h45 VOST Dim : 21h40 VOST  
**THE MASTERMIND** Ven : 21h15 VOST Dim : 21h05 VOST Lun : 17h40 VOST Mar : 18h35 VOST  
**ZOOTOPIE 2** Sam : 16h30 Dim : 15h40 Lun : 14h00 Mar : 14h00

**6 ET 7 MARS À 19H**  
**8 MARS À 16H**  
 LE PALC  
 PÔLE NATIONAL CIRQUE  
 ET LA COMÈTE-SCÈNE NATIONALE

**ZUSAMMEN**  
 COMPAGNIE ÉQUINOTE  
 CIRQUE ÉQUESTRE  
 CHÂLONS-EN-CHAMPAGNE  
 SOUS CHAPITEAU AU GRAND JARD  
 LEPALC.FR

PRÉFET DE LA RÉGION GRAND EST CHÂLONS GrandEst t@me ici Q

## CONCERT

## Le Studio Ghibli en musique à la Reims Arena

La Reims Arena va vibrer, samedi 28 février, au rythme des thèmes inoubliables de l'un des plus grands compositeurs de musique de film : Joe Hisaishi. De son vrai nom Mamoru Fujisawa, il est surtout reconnu pour sa collaboration de longue date avec le réalisateur Hayao Miyazaki et le mythique Studio Ghibli, pour lequel il a écrit la bande originale de presque tous les chefs-d'œuvre du studio, contribuant à faire de ces films des icônes internationales.



La bande originale de « Mon voisin Totoro » est signée Joe Hisaishi. © Fireflies Emptyskies

Pour faire revivre les meilleurs moments de ces chefs-d'œuvre de l'animation japonaise, le Yellow Socks Orchestra et ses chœurs seront dirigés par le chef Aurélien Azan Zielinski. Plus de 100 musiciens interpréteront en direct les partitions qui ont marqué des générations de cinéphiles : de « Mon Voisin Totoro » au « Voyage de Chihiro » en passant par « Kiki la petite sorcière » et « Le Château ambulant ». Des œuvres empreintes d'émotion et de sensibilité, qui doivent autant à la beauté de l'animation qu'à la qualité de l'écriture de leur bande originale. La musique de Hisaishi, tour à tour délicate, enchanteresse et grandiose, est indissociable de cette magie.

Si la société de production Ugo & Play prend bien le soin de préciser que « ce spectacle met à l'honneur les musiques de Joe Hisaishi et que le compositeur ne sera pas présent sur scène pour diriger l'orchestre », le Yellow Socks Orchestra sera son digne représentant. Un ensemble de renom, habitué aux ciné-concerts et aux interprétations d'œuvres mythiques : du « Seigneur des anneaux » à « La Land » en passant par les musiques de Hans Zimmer, John Williams et Michel Legrand.

Simon Ksiazienicki

✓ Les Musiques de Joe Hisaishi, samedi 28 février, à 20 h, Reims Arena. Tarifs : 35 à 79 €.

## SPECTACLE

## Jeff Panacloc, Jean-Marc et toute la bande au Millesium d'Épernay

Jeff Panacloc sera sur la scène du Millesium d'Épernay, le jeudi 5 mars, avec un nouveau spectacle qu'il décrit comme « un vrai challenge ». Ce quatrième show, dans lequel il cherche à se réinventer sans renier l'ADN de son humour, marque un retour aux sources : des personnages sans filtre, politiquement incorrects, portés par vingt ans d'expérience et une énergie toujours aussi débordante. « J'ai voulu revenir à ce qui fait notre force depuis le début », confie l'humoriste.



Jeff Panacloc et son inséparable Jean-Marc, toujours aussi impertinents sur scène. © DR

Dans ce spectacle plus intime et personnel, Jeff Panacloc évoque ainsi ses débuts, ses rêves d'enfant timide devenu ventriloque, et bien sûr sa relation aussi toxique que passionnée avec Jean-Marc. Le célèbre singe en peluche, toujours aussi odieux et incontrôlable, pousse plus loin encore les limites du mauvais goût... pour le plus grand plaisir du public.

À leurs côtés, une galerie de personnages hauts en couleur : Jacky, ex-gilet jaune fan de Johnny et de bière tiède, accompagné de sa femme Gabrielle ; Rico Milkshake, coach en développement personnel aussi narcissique qu'inutile ; et Jerry Glory, humoriste raté qui improvise son propre désastre. Entre satire, folie douce et tendresse, Jeff Panacloc signe au final un show qui lui ressemble : drôle, sincère, et toujours aussi « con », selon ses propres mots. Un rendez-vous à ne pas manquer pour les amateurs d'humour décapant et de ventriloquie déjantée.

Julien Debant

✓ The Jeff Panacloc Company, jeudi 5 mars, à 20 h au Millesium, Epernay. Tarifs : 35 à 70 €.

FACULTÉ DES SCIENCES ÉCONOMIQUES, SOCIALES ET DE GESTION

## Salon des Masters et des Licences Pro



Quelles études après un bac +2/+3/+4 ?

**3 mars 2026**  
**12h00/20h00**  
**Campus Croix-Rouge, Reims**  
**Bât. 18 - salle 18-1002**  
<https://www.univ-reims.fr/ufrsesg>

L'offre de formation



## L'horoscope

**BÉLIER** du 21.03 au 20.04  
Vos perspectives d'évolution professionnelle sont prometteuses. La passivité n'est plus de mise : prenez les choses en main et, si vous vous y prenez bien, de belles surprises vous attendent.

**TAUREAU** du 21.04 au 20.05  
Quelques difficultés affectives vous préoccupent. Prenez le recul nécessaire pour réfléchir à vos réelles motivations. Votre sens des responsabilités vous aidera à garder la tête froide.

**GÉMEAUX** du 21.05 au 21.06  
Des questions financières se présenteront cette semaine. Ne vous engagez pas dans des projets sans solides garanties. Pour vos investissements, prenez le temps de revoir vos plans pour l'avenir.

**CANCER** du 22.06 au 22.07  
Vous êtes dans une phase de transition. Sur le plan professionnel, soyez ambitieux : voyez les choses en grand et visez haut. Vous aurez des ailes, et rien ne vous sera impossible.

**LION** du 23.07 au 22.08  
Une petite baisse de vitalité est possible. Pour vous détendre et vous « recharger », offrez-vous un break. Vous pourrez ainsi mieux décompresser.

**VERGE** du 23.08 au 22.09  
Les circonstances évoluent autour de vous, et certains événements vous échappent. Prenez du recul pour observer la situation sous un autre angle et en tirer le meilleur parti.

**BALANCE** du 23.09 au 22.10  
Un vent nouveau souffle sur votre quotidien. C'est le moment de foncer, d'entreprendre ou même de changer de vie, si tel est votre désir.

**SCORPION** du 23.10 au 22.11  
Même si vous êtes préoccupé par des soucis personnels, ne négligez pas pour autant votre couple. La meilleure attitude pour l'instant est d'accepter les événements tels qu'ils viennent.

**SAGITTAIRE** du 23.11 au 22.12  
Le temps est aux réjouissances. Un changement imminent sera d'une grande importance pour votre évolution professionnelle. Soyez patient et restez confiant.

**CAPRICORNE** du 23.12 au 20.01  
La semaine s'annonce légère et placée sous le signe de la bonne humeur. Vous prendrez les choses avec distance, mais veillez tout de même à garder les pieds sur terre.

**VERSEAU** du 21.01 au 19.02  
Vous ressentirez le besoin de faire une pause. Pour mieux assumer vos responsabilités, acceptez l'aide qu'on vous propose sans hésiter.

**POISSONS** du 20.02 au 20.03  
Cessez de vous ronger les sangs : vous parviendrez à apaiser une tension légère avec un proche. Privilégiez à tout prix le dialogue.

## l'hebdodo ANNONCES

Votre annonce publiée  
Gratuitement, Localement  
& en toute confiance !

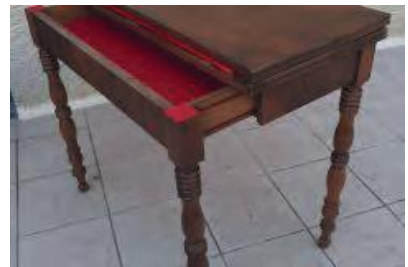
### MEUBLE



**6 CHAISES 1 FAUTEUIL**  
Cause d'emménagement je vends 6 chaises et un fauteuil en très bon état.  
Prix : 700 €  
06.87.43.50.99



**TABOURET**  
Tabouret de salle de technologie, début années 90. Hauteur ajustable.  
PRIX : 30 €  
06.42.59.97.83



**TABLE DE JEU**  
Table de jeu ancienne pliante, équipée d'un tiroir, en noyer, d'origine sauf tapis remplacé. Bon état. L 83 x l 42 x H 76.  
PRIX : 30 €  
06.72.56.90.62



**ÉTAGÈRE**  
Étagère cadre métal noir 5 plateaux verre rouge H1,63m L 0,77 cm P 0,38 cm. Vendue démontée facilement remontable. Très bon état.  
PRIX : 40 €  
07.68.44.76.38

### JEU DE SOCIÉTÉ



**MONOPOLY** vintage excellent état d'origine.  
PRIX : 35 €  
06.22.39.19.77



**TABLE D'APPOINT**  
Vds jolie table 70 par 44,5 cm, hauteur : 73 cm. Très pratique, excellent état.  
PRIX : 25 €  
06.22.39.19.77

### INSTRUMENT



**PIANO BAR**  
À vendre piano-bar surprenez vos amis, jolie déco dans un salon et très utile, beaucoup de rangement possible.  
Prix : 100 €  
06.17.01.65.51

## Météo

VENDREDI



SAMEDI



DIMANCHE



LUNDI



## Qualité de l'air

VENDREDI



SAMEDI



DIMANCHE



## La CLCV vous informe

### La garantie constructeur automobile

La garantie constructeur automobile est une garantie contractuelle proposée par le constructeur. Elle est facultative, et sa durée ainsi que son étendue varient d'un constructeur à l'autre. Elle se distingue de la garantie légale de conformité, qui est une obligation légale. Cette dernière couvre les défauts de conformité d'un bien (neuf ou d'occasion) pendant deux ans à compter de sa date de délivrance par un vendeur professionnel. La garantie constructeur, quant à elle, est une garantie commerciale couvrant les défauts de fabrication et les vices cachés susceptibles d'affecter le bon fonctionnement du véhicule, selon les conditions prévues dans le contrat d'achat. Elle concerne généralement les éléments essentiels du véhicule : moteur, transmission, boîte de vitesses, système de freinage, système électrique, suspension, ou encore défauts de carrosserie et d'habitacle. En revanche, elle n'inclut pas les pièces d'usure (pneus, amortisseurs, plaquettes de frein...), ni les dommages causés par un usage non-conforme ou les dommages accidentels.

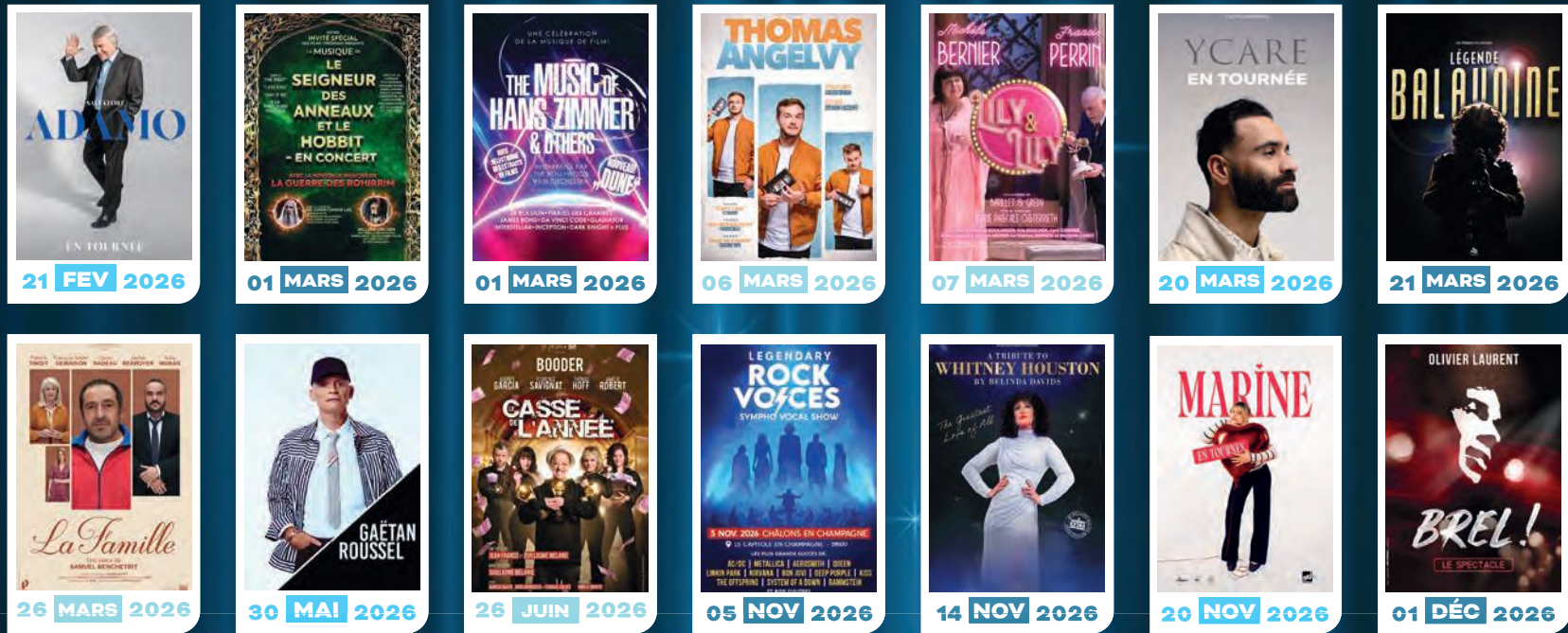
CLCV de la Marne – Reims - Contact : 03 26 05 03 88 ou clcv-marne.over-blog.com

Plus d'annonces ICI

annonces.lhebdoduvendredi.com



# OFFREZ-VOUS DES émotions AU **CAPITOLE**



Le Capitole en Champagne  
Châlons-en-Champagne

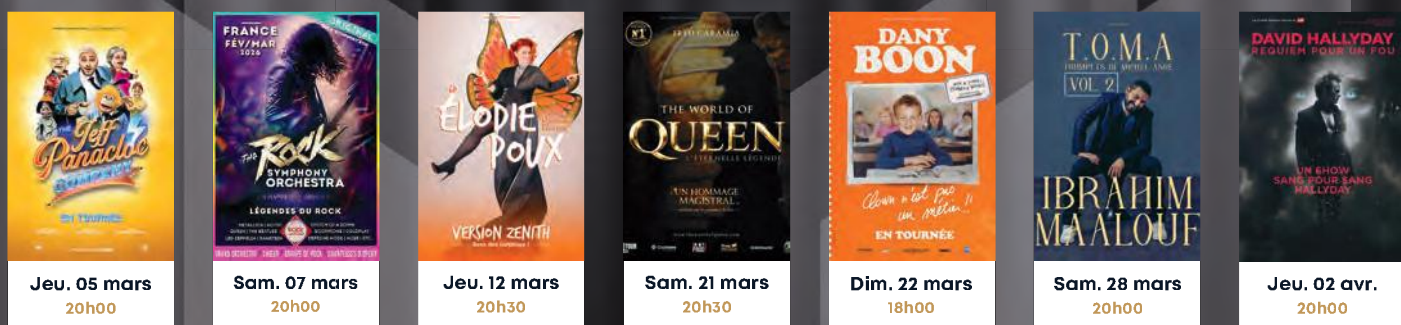


CHÂLONS-EN-CHAMPAGNE  
RENSEIGNEMENTS & RÉSERVATIONS  
[www.lecapitole-en-champagne.fr](http://www.lecapitole-en-champagne.fr)

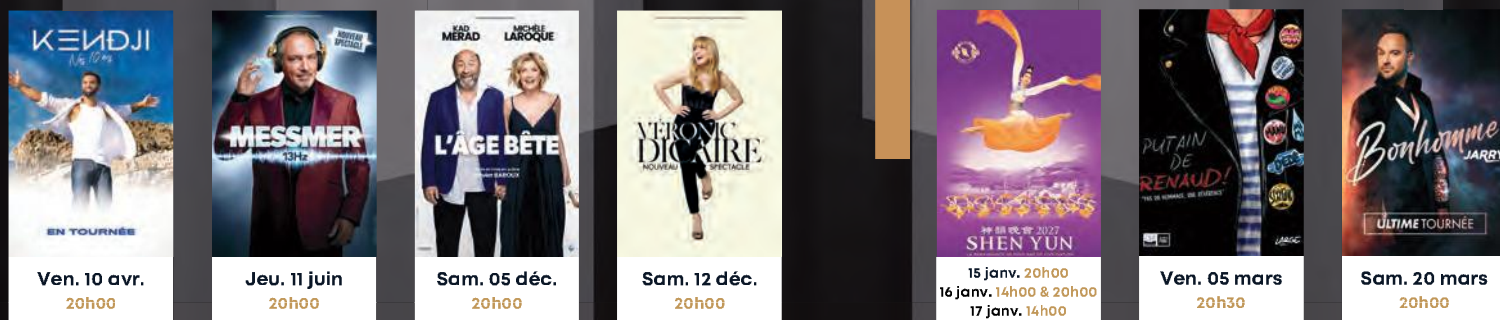


## Vibrez avec **LE MILLESIMUM !**

2026



2027



LE MILLESIMUM  
ÉPERNAY

RENSEIGNEMENTS & RÉSERVATIONS

[www.lemillesium.com](http://www.lemillesium.com)

