

BESTLAMINATE®

NAJCZĘSTSZE BŁĘDY

PODCZAS MONTAŻU
PANELI WINYLOWYCH





Spis treści

- 03 - 04** Podłoże
- 05 - 06** pH podłoża
- 07 - 10** Dylatacja
- 11 - 11** Zły montaż
- 12 - 12** Podkład
- 13 - 13** Ogrzewanie
- 14 - 14** Ciężka zabudowa
- 15 - 16** Ważne informacje Bestlaminat

Centrum Pomocy



+48 32 216 48 16

INFOLINIA

+48 794 139 100



Chat na stronie dostępny
w godzinach pracy



info@bestlaminat.pl



ul. Międzyrzecka 10,
43-225 Wola

Oferujemy



Darmowe próbki
paneli winylowych



Galerie zdjęć



Wizualizator podłogi



Pomoc

1 | PODŁOŻE

Przygotowanie podłoża jest kluczem do poprawnego montażu paneli winylowych. Podłoże pod panelami winylowymi musi być:

- równe
- czyste
- suche
- twarde

Jakiegolwiek nierówności czy wilgoć mogą powodować, że panele nie będą się prawidłowo łączyć, co w efekcie prowadzi do powstawania szczelin na łączeniach paneli czy też do łamania zamków.

ŹLE PRZYGOTOWANE PODŁOŻE



DOBRCZE PRZYGOTOWANE PODŁOŻE



Co zrobić, aby podłóżę było równe?

- Wyrównaj wszystkie wyboje, grzbiety, garby, wgłębienia
- Wyszlifuj podłóżę w celu jego wyrównania
- Do wyrównania zastosuj materiały wyrównujące:
 - wylewki samopoziomujące
 - piaskowanie

Co to znaczy czyste podłóżę?

- Wolne od kurzu, gruzu, farb, pyłu, brudu, drobin i starych klejów
- Zanieczyszczenia i gruz mogą dostać się do profilu zamka i uniemożliwić jego prawidłowy montaż
- Zanieczyszczone podłogi nie są płaskimi podłogami
- Pozostałości starego kleju mogą mieć negatywny wpływ na winyl

Błędy wynikające z nierówności podłóża

- Rozłączenie zamków na krótkich i długich końcach. Zamki nie będą się trzymać, jeśli podłóżę nie jest płaskie i równe. Siły działające na profil zamka z powodu ruchu pionowego mogą spowodować rozłączenie paneli.
- Pionowe odchylenia. Miękkie, sprężynujące, gąbczaste podłogi, podkłady.
- Odgłosy takie jak trzaski, skrzypienie, klikanie. Hałasy te mogą być spowodowane przez materiał poddawany naciskowi z powodu ruchu pionowego. Rozpinające się zamki lub przeciwnie, zbyt mocno spięte, mogą nie tylko uszkodzić profil zamka, ale również powodować powstawanie odgłosów.



PRZYKŁAD ZAMONTOWANYCH PANELI NA ZŁYM PODŁOŻU

2 | pH PODŁOŻA

Poziom wilgoci w płytach betonowych jest dynamiczny i stale się zmienia. Sucha płyta może być sucha przez lata i nagle nasiąknąć wilgocią. Dane dotyczące wilgotności należy zebrać i udokumentować przed instalacją produktu. Bez dokumentacji warunków zawilgocenia przed montażem, nie będzie można stwierdzić, że materiał został zainstalowany we właściwych warunkach. Przed instalacją dokonaj pomiaru wilgotności podłoża, który wskaże Ci parametry Twojego podłoża są prawidłowe do rozpoczęcia montażu

Problemy związane z niewłaściwym pH

UNOSZENIE PANELI DO GÓRY



ŁÓDKOWANIE



Piwnice, posadzki, posadzki betonowe na gruncie, a nawet drewniane podłóżę mogą mieć problemy z wilgotnością. W związku z tym instalatorzy paneli zawsze muszą sprawdzić wilgotność przed montażem, zwłaszcza przy instalacji na podłożu betonowym.

Wilgotność nie stanowi jedynego zagrożenia - wraz z nią, mogą pojawić się inne problemy:

- Pojawianie się pleśni i grzybów
- Substancje mineralne i stare kleje mogą przedostawać się na powierzchnię podłoża za sprawą wilgoci i mogą być problematyczne dla winylu.

POJAWIANIE SIĘ PLEŚNI I GRZYBÓW



3 | DYLATACJA

Dylatacja jest **bardzo ważnym elementem** podczas instalacji podłogi pływającej. Jeśli szczelina dylatacyjna nie zostanie wykonana poprawnie, możesz spodziewać się problemów, które są kosztowne i niewygodne.

Dlaczego dylatacja jest konieczna?

Podłoga winylowa na click to inaczej podłoga pływająca. Oznacza to, że podczas zmian temperatury i wilgotności deski zaczną się rozszerzać i kurczyć. W związku z tym panele potrzebują dodatkowej przestrzeni, aby dostosować się do tego ruchu.

Dylatacja obwodowa, progowa i wokół przeszkód

- Wszystkie podłogi pływające wymagają pozostawienie odpowiedniej dylatacji obwodowej, progowej, wokół pionowych przeszkód, takich jak wyspy, szafki, rury grzewcze i kanalizacyjne, itp.
- Niektóre podłogi mają wyznaczone maksymalne długości i szerokości instalacji, jak również wymogi odnośnie otworów drzwiowych.
- Podłogi pływające muszą mieć możliwość swobodnej pracy.
- Mechaniczne mocowania zastosowane na podłodze takie jak gwoździe czy wkręty od listew wykończeniowych, futryn, szaf itp. przytwierdzają panele do podłoża i uniemożliwiają swobodną ich pracę.
- Wokół futryn, przy ścianie oraz między pomieszczeniami musi być zastosowana dylatacja.
- Futryny przed montażem paneli muszą być podcięte. Panel wsunięty pod futrynę nie może być dociśnięty do ściany ani ściśnięty od góry.
- Listwy zamontowane zbyt ściśle do podłogi nie pozwolą panelom na swobodną pracę (rozszerzanie/kurczenie).
- Listwy przyścienne przykręcone do ściany są statyczne przez mechaniczne przytwierdzenie, co oznacza, że nie mają możliwości przemieszczenia się.
- Wypełnienie szczelin dylatacyjnych silikonem lub innym materiałem skutkuje brakiem dylatacji.

Jakie są problemy związane z nieodpowiednią dylatacją?

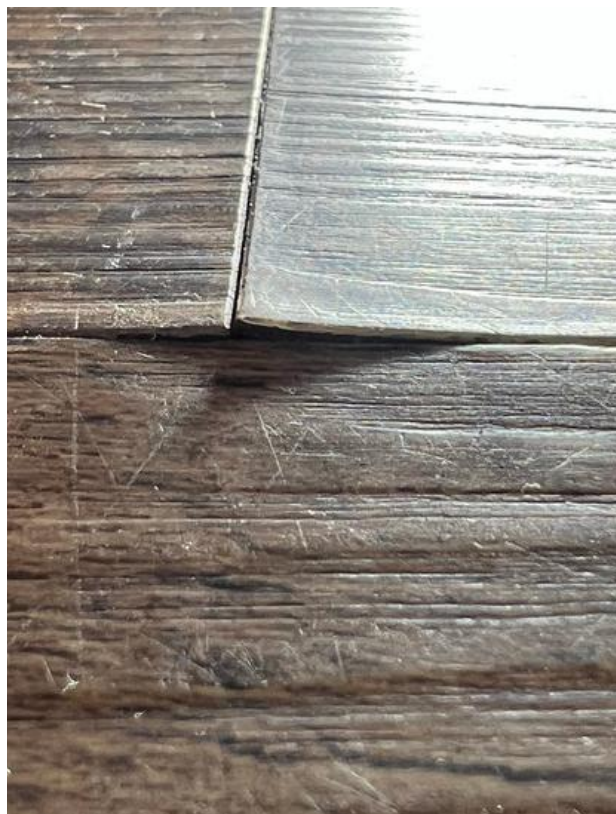
- Nadmierny hałas
- Rozłączające się profile zamkowe
- Deformacja zamka z jednej strony
- Podniesione krótkie krawędzie paneli
- Podniesione długie krawędzie paneli. Typowe łódkowanie
- Połamane, kruszące się rogi paneli lub krawędzi bocznych

Problemy związane z brakiem dylatacji

1. DEFORMACJA ZAMKA Z JEDNEJ STRONY



NAJCZĘSTSZE BŁĘDY MONTAŻOWE



2. ZBYT MAŁA DYLATACJA LUB JEJ BRAK



3. BRAK DYLATACJI PROGOWYCH W PRZEJŚCIACH



4. UNOSZĄCE SIĘ KRÓTKICH I BOCZNYCH KRAWĘDZI



4 | ZŁY MONTAŻ

Podczas montażu paneli winylowych nie należy używać zbyt dużej siły, a także nie dobijać bezpośrednio paneli na krawędziach. Brak prawidłowego zapięcia paneli może w późniejszym czasie skutkować deformacją ich krawędzi.

Co wpływa na uszkodzenie krawędzi panela?

- źle przygotowane podłoże
- zbyt intensywne dobijanie
- nieprawidłowe dopasowanie paneli
- bezpośrednie dobijanie po krawędzi panela
- zastosowanie nieodpowiedniego młotka, np. metalowego

UBITE ROGI PANELI



USZKODZENIE ZAMKA Z POWODU ZBYT MOCNEGO/ ZŁEGO DBIJANIA I ZŁOŻENIA PANELI

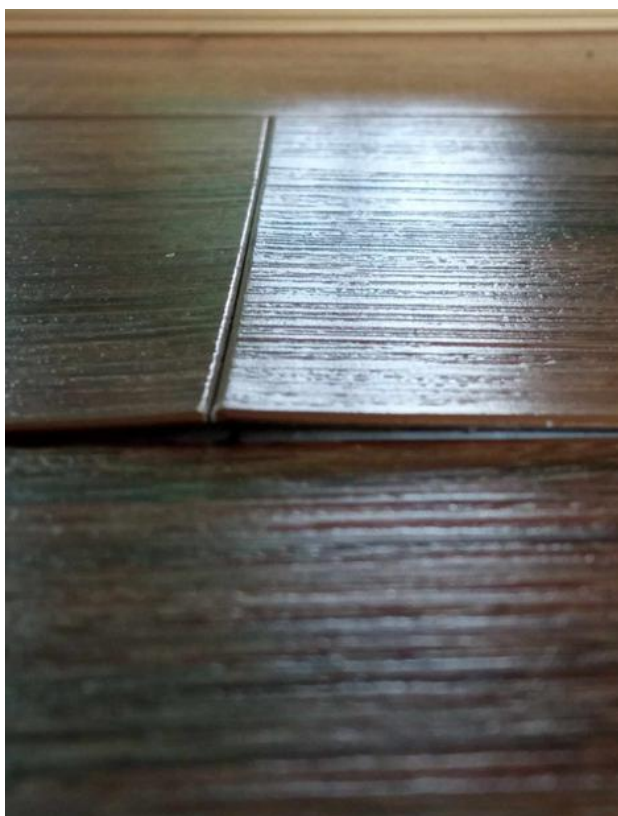


5 | PODKŁAD

W sytuacji gdy panele posiadają zintegrowany podkład zabrania się stosowania dodatkowego podkładu. Nadmierna warstwa podkładu tworzy niestabilną powierzchnię, podobną do umieszczenia grubej gąbki pod podłogą. Taka niestabilność może doprowadzić do problemów, takich jak trzaskanie, rozchodzenie się paneli i uszkodzenie zamków.

Problemy związane z zastosowaniem dodatkowego podkładu

UNOSZENIE PANELI



PĘKNIĘCIE NA ZAMKACH



6 | OGRZWANIE

W przypadku nadmiernego nagrzania się paneli winylowych na ogrzewaniu podłogowym wodnym, mogą wystąpić niepożądane efekty. Przegrzane panele mogą ulegać deformacjom czy nawet trwałemu uszkodzeniu. Dlatego też należy zachować ostrożność i dbać o odpowiednią temperaturę (max 27°C) podłogi podczas użytkowania ogrzewania podłogowego.



ZAKAZ montażu paneli winylowych marki Bestlaminat na ogrzewaniu elektrycznym



DOZWOLONY montaż paneli winylowych marki Bestlaminat na ogrzewaniu podłogowym wodnym, maksymalna temperatura podłoża do 27°C.

ODKSZTAŁCANIE SIĘ PANELI



UNOSZENIE SIĘ PANELI



7 | CIĘŻKA ZABUDOWA

Panele winylowe na click są podłogami pływającymi, które pod wpływem temperatur rozszerzają się i skurczają. Z uwagi na ich pracę nie można na nich montować ciężkiej zabudowy kuchennej, wysp czy też szaf pod zabudowę, które mogą doprowadzić do blokady pracy paneli. Zablokowanie pracy paneli powoduje rozchodzenie się paneli, pękanie, unoszenie, a nawet wyłamanie zamków.

Problemy związane z zamontowaniem paneli pod ciężką zabudową

ROZCHODZENIE PANELI



PĘKANIE PANELI



8 | INFORMACJE

Ważne wytyczne dotyczące prawidłowego montażu paneli winylowych Bestlaminat

- Instalacja tylko wewnątrz budynków.
- Produkt nie może być instalowany w miejscach narażonych na zalanie wodą (sauna, basen, strefa prysznic).
- Produkt jest przeznaczony do montażu wyłącznie jako podłoga pływająca.
- Nie wolno stosować dodatkowego podkładu pod panele, konieczne natomiast jest zastosowanie folii paroizolacyjnej przy montażu na wylewce betonowej, samopoziomującej, anhydrytowej i na płycie fermacell. Podkład piankowy jest zamontowany fabrycznie.
- Produkt może być montowany na wielu podłożach takich jak wylewka betonowa, wylewka samopoziomująca, płyta OSB, istniejące twarde posadzki (np. posadzki klejone, parkiet, płytki ceramiczne – ubytki w fugach należy wyrównać masą szpachlową).
- Nie montować paneli na podłodze pływającej (np. innych panelach na klik) na dywanach, ani wykładzinach.
- Dozwolony jest montaż na wbudowanym ogrzewaniu podłogowym wodnym pod warunkiem, że temperatura podłogi nie przekroczy 27 °C i zachowano odpowiednią dylatację. Nie dozwolony jest montaż paneli bezpośrednio na matach grzewczych oraz na innych systemach ogrzewania elektrycznego. Ogrzewanie podłogowe należy wyłączyć na 24 godziny przed planowanym montażem i włączyć dopiero po upłynięciu kolejnych 24 godzin po zakończonym montażu. Należy stopniowo włączać ogrzewanie co 5°C na dzień.
- Powierzchnia podłoża musi być stabilna, gładka, sucha, czysta i wyrównana, z dopuszczalnym maksymalnym odchyleniem 3 mm w promieniu 1,20m. Każda nierówność powyżej 1mm musi zostać wyrównana lub wypełniona masą szpachlową do podłóg (wypełniaczem do szczelin). Nierówne podłoże może uszkodzić zamki.
- Nowe podłoże betonowe musi wysychać przez okres minimum 60 dni przed montażem.
- Panele można montować w pomieszczeniu, w którym wilgotność wynosi mniej niż 40%. Nie układać paneli w pomieszczeniu o wilgotności większej niż 60%. W przypadku wylewki betonowej, samopoziomującej wilgotność podłoża nie może być większa niż 2%, a przy wylewce anhydrytowej 0,5%.

- Nie docinać paneli piłą w tym samym pomieszczeniu, w którym będą układane.
- Wymagana jest dylatacja obwodowa oraz dylatacja między pomieszczeniami minimum 10-12 mm. W przypadku ogrzewania podłogowego wodnego dylatacja musi wynosić min. 12 mm.
- W przypadku montażu paneli przy ogrzewaniu nadmuchowym należy zostawić szczelinę dylatacyjną min. 15-20 mm wokół krętek wentylacyjnych.
- Wokół rur grzewczych i innych przeszkód również należy zachować szczelinę dylatacyjną min. 10-12 mm.
- W przypadku, gdy w jednym pomieszczeniu występują powierzchnie z ogrzewaniem podłogowym i bez niego, muszą być one oddzielone szczeliną dylatacyjną.
- Produkt nie może być montowany bezpośrednio przy kominkach. Montaż paneli w pomieszczeniu z kominkiem wymaga zachowania odpowiedniej odległości od kominka oraz pozostawienia dylatacji minimum 15-20 mm od podłoża, na którym umieszczony jest kominek.
- Nie montować paneli w pomieszczeniach o dużych wahaniami temperatur.
- Szczelin dylatacyjnych nie wolno wypełniać silikonem.

UWAGA: Ciężkie lub przymocowane na stałe przedmioty (np. meble kuchenne, wbudowane szafki, wyspy kuchenne, ciężkie kuchenki itd.) należy zamontować jako pierwsze w pomieszczeniu i nie montować na podłodze winylowej. Wokół wszystkich ciężkich, przymocowanych na stałe mebli należy zachować rekomendowaną szczelinę dylatacyjną.

Wszystkie ościeżnice i opaski drzwiowe muszą być podcięte, aby podłoga winylowa mogła swobodnie się przemieszczać.

Dylatacja jest wymagana:

- przy każdych drzwiach, przejściach, progach
- w pomieszczeniach, gdzie temperatura wynosi 15–35°C gdy przekroczono maksymalną długość ściany; 10m
- w pomieszczeniach o bardziej skrajnych temperaturach 5–40°C gdy przekroczono maksymalną długość ściany; 8 m

© 2024 Remex Sp. z o.o. Wszystkie prawa zastrzeżone.

Niniejszy poradnik został opracowany przez firmę Remex sp. z o.o.. Jego treść jest chroniona prawem autorskim i nie może być kopiowana ani wykorzystywana bez wyraźnej zgody właściciela. Wszelkie prawa zastrzeżone.

BESTLAMINATE



www.bestlaminat.pl | +48 32 216 48 16 | info@bestlaminat.pl

Międzyrzecka 10, 43-225 Wola

