



# Nuestro propósito tiene sus raíces en la protección

Reporte de Sostenibilidad 2022





# Un mensaje de los líderes

## Para nuestros empleados, socios y partes interesadas,

Es un honor para mí compartir el informe inaugural de sostenibilidad de Albaugh, destacando el compromiso y el progreso que hemos logrado para crear un futuro más sostenible y resiliente. Nuestro viaje nos ha llevado desde unos comienzos humildes hasta lo que ahora es un negocio global, que ofrece una cartera en constante expansión de productos fitosanitarios en América, Europa, África y Asia. A lo largo del camino, nos hemos mantenido fieles a nuestros valores de sostenibilidad e integridad, reconociendo el impacto que tenemos en el mundo y sabiendo que nuestro propósito tiene sus raíces en la protección.

El sector agrícola desempeña un papel fundamental para garantizar la seguridad alimentaria mundial, al mismo tiempo que enfrenta desafíos ambientales. Con esto en mente, reconocemos la importancia de no solo proporcionar productos e innovaciones que mejoren el rendimiento de los cultivos, sino también promover prácticas sostenibles que apoyen la salud a largo plazo de nuestro planeta.

Albaugh está comprometida con la sostenibilidad y comienza por tomar decisiones más inteligentes todos los días en todo lo que hacemos. Este enfoque define e impulsa nuestros esfuerzos a medida que desarrollamos prácticas sostenibles sobre pilares clave:

- Medio ambiente: uso responsable de los recursos energéticos e hídricos, reduciendo residuos, promocionando prácticas agrícolas sostenibles, y avanzando la iniciativa mundial para reducir las emisiones de carbono.
- Social: apoyando la seguridad alimentaria, garantizando la salud y la seguridad de las personas, y fomentando la diversidad y las oportunidades equitativas en el lugar de trabajo.
- Gobernanza: facilitando el cumplimiento en las actividades comerciales, manteniendo altos estándares éticos, y comprometiéndonos de manera transparente en toda la organización.

Estos esfuerzos son impulsados en Albaugh por nuestro Comité de Sostenibilidad, trabajando con nuestros talentosos y dedicados empleados ubicados en todo el mundo. Me inspira el trabajo que están realizando para llevar a nuestra empresa hacia adelante en este importante trabajo. Si bien estamos orgullosos del progreso que hemos logrado hasta ahora, reconocemos que queda mucho trabajo por delante, trabajo que se logrará adoptando soluciones creativas para impulsar un cambio positivo en nuestra industria.

Este, nuestro primer informe, es una fotografía de dónde nos encontramos en nuestro viaje hacia la sostenibilidad y dónde nos dirigimos a medida que avanzamos hacia el futuro. Gracias a nuestros empleados, clientes, proveedores y otras partes interesadas por su apoyo para mejorar nuestro mundo y por recordar siempre que nuestro propósito tiene sus raíces en la protección.

Atentamente,

**Kurt Pedersen Kaalund**

Director Ejecutivo





---

# Índice

La información en este informe proporciona una descripción general de nuestra misión de realizar negocios de manera sostenible, destacando nuestro enfoque y acciones hacia la creación de un futuro más resiliente. El contenido de este informe incluye:

Conozca Albaugh	<b>5</b>
Dónde estamos en nuestro viaje hacia la sostenibilidad	<b>11</b>
Descripción general de los estándares GRI	<b>12</b>
Nuestro compromiso con el medio ambiente	<b>13</b>
Nuestro compromiso social	<b>17</b>
Nuestro compromiso con la buena gobernanza	<b>22</b>
Reflexiones finales	<b>25</b>
Carta de garantía	<b>26</b>
Tabla de estándares GRI	<b>29</b>



---

# Conozca Albaugh

Albaugh ha crecido hasta convertirse en un líder mundial en la industria química agrícola. Es una historia que comenzó hace casi 45 años cuando Dennis Albaugh suministraba productos fitosanitarios en Ankeny, Iowa, donde todavía tenemos nuestra sede.

La historia de nuestra empresa se destaca por una combinación de crecimiento orgánico, adquisiciones estratégicas y asociaciones. Con las adquisiciones de Rotam y Afrasa en 2022, Albaugh cuenta ahora con 12 plantas de fabricación en todo el mundo. Nuestro alcance global se ha construido para brindar escala y confiabilidad que darán a los productores soluciones con las que pueden contar.

Nuestra visión y misión están construidas sobre valores fundamentales que impulsan nuestro enfoque. Entre ellos, ninguno es más importante que nuestro compromiso con la sostenibilidad y la integridad. Estamos dedicados a generar un impacto positivo en el mundo, equilibrando las necesidades del presente con los requisitos del futuro, donde la agricultura, el medio ambiente y las comunidades prosperan.

## Visión

Ser la alternativa líder de productos para protección de cultivos a nivel mundial.

## Misión

Crear valor para nuestros clientes aplicando nuestras eficiencias únicas para proporcionar un portafolio amplio y sostenible de productos fitosanitarios de alta calidad y a precios competitivos.

## Valores



### Sostenibilidad & Integridad

Brindamos soluciones que protegen los cultivos que alimentan al mundo. Entendemos y comunicamos sobre el impacto de nuestras operaciones y trabajamos de manera proactiva para mitigar los riesgos para el medio ambiente y generar resultados positivos para las comunidades en las que operamos. Mantenemos altos estándares de ética y comportamiento como modelo a seguir al realizar nuestro negocio.



### Eficiencia & Competitividad

Reconocemos que ofrecemos un valor convincente a nuestros clientes al mantener un gran enfoque en la calidad del producto y la rentabilidad. Nos esforzamos por la mejora continua en todos nuestros procesos.



### Emprendimiento & Foco

Abordamos nuestros trabajos con un sentido de propiedad y responsabilidad. Establecemos objetivos de crecimiento ambiciosos, buscamos soluciones innovadoras y actuamos con decisión para alcanzarlos.



### Respeto & Trabajo en Equipo

Creemos que nuestro activo más importante es nuestra gente. Creamos un entorno de justicia, empatía y respeto, y estamos comprometidos a mantener un ambiente de trabajo seguro y saludable. Nuestra fortaleza radica en combinar nuestros muchos talentos en un esfuerzo coordinado para lograr nuestros objetivos comunes y con una determinación compartida para superar los obstáculos.



# Trabajando para hacer crecer un mundo mejor

Albaugh es un proveedor global, privado, líder de productos fitosanitarios con fuerte acceso a los mercados agrícolas más importantes. El núcleo de nuestra cartera de productos líder en la industria son algunos de los productos fitosanitarios más utilizados a nivel mundial, incluidos: glifosato, 2,4-D, dicamba, atrazina y fungicidas de cobre. Estos productos se complementan con una cartera de crecimiento diversificada de herbicidas, insecticidas y fungicidas basados en más de 200 ingredientes activos. Albaugh sintetiza los productos principales y los productos de la cartera de crecimiento se formulan y empaquetan en nuestras instalaciones ubicadas en los mercados de cada Región.







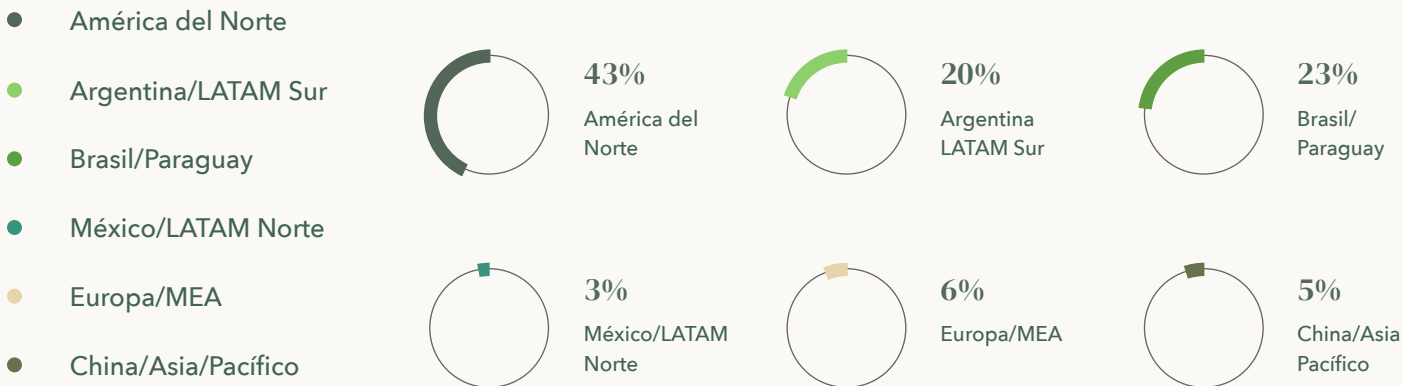
**Ubicaciones**

- Oficinas
- Instalaciones de producción

**Regiones**

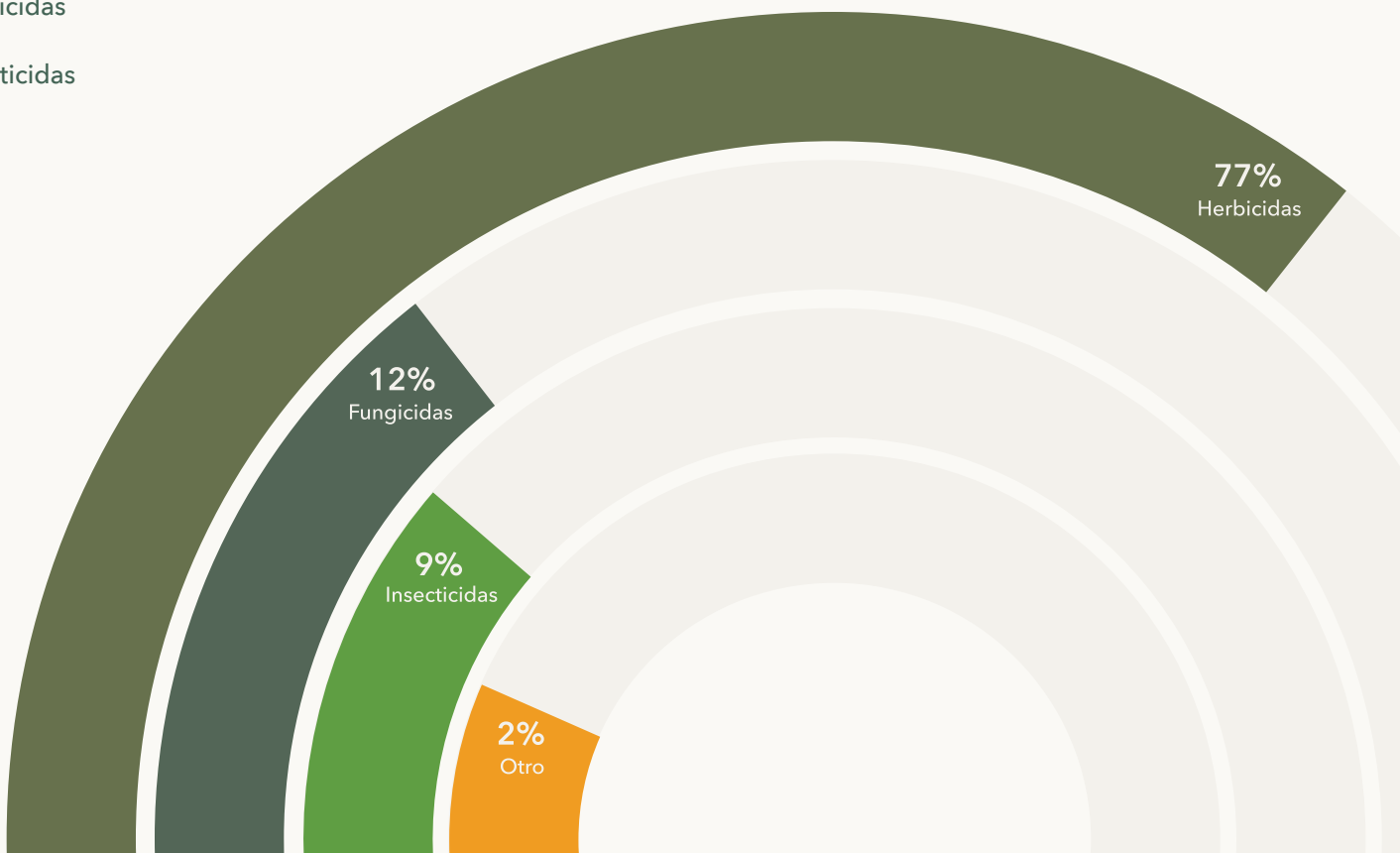
- América del Norte
- Brasil/Paraguay
- Europa/MEA
- México/LATAM Norte
- Argentina/LATAM Sur
- China/Asia/Pacífico

## División regional 2022 (% de ingresos)



## División de productos 2022 (% de ingresos)

- Herbicidas
- Fungicidas
- Insecticidas
- Otro



# Nuestra historia



## Los inicios de Albaugh

- 1979**  
Dennis Albaugh hipoteca su casa para comenzar a suministrar sus productos fitosanitarios con la compra de un camión usado y miles de galones de producto.
- 1979**  
Se establece Albaugh Chemical Corp. en Iowa, EE. UU.
- 1981**  
Albaugh comienza a producir sus primeros productos fitosanitarios. Este es el primer intento de producción en una planta de formulación en Creekview Drive en Ankeny, Iowa.
- 1991**  
La empresa compra las instalaciones de producción de St. Joseph, Missouri, EE. UU. para crecer y diversificar sus operaciones.



## Operaciones y Expansión Geográfica

- 1997**  
En una compra histórica, Albaugh recauda fondos para comprar la empresa argentina Atanor.
- 1999**  
Cuando expiró la patente del glifosato, Albaugh comenzó a producir lo que ahora es el herbicida más utilizado en el mundo, primero en sus instalaciones en Pilar, Argentina, y luego en St. Joseph.
- 2003**  
Albaugh adquiere una instalación en México para la producción de formulas innovadoras de fungicidas de cobre.
- 2005**  
La empresa adquiere una planta en Brasil para la producción de fungicidas de cobre con capacidad de expansión a una amplia variedad de otros productos.
- 2011**  
Albaugh expande su negocio norteamericano a Canadá.
- 2015**  
Albaugh firma una asociación estratégica en India para la producción de dicamba utilizando su propia tecnología.



## Enfoque en convertirse en una empresa global de protección de cultivos

- 2015**  
Albaugh adquiere una planta en Eslovenia que tiene capacidades de formulación y logística en Europa.
- 2016**  
Se lanza la marca global Albaugh.
- 2017**  
Albaugh adquiere un portafolio diversificado de productos de Consagro para el mercado brasileño.
- 2020**  
Albaugh adquiere la empresa de productos especializados Prime Source en los Estados Unidos y amplía su oferta a los mercados de césped, ornamentales y campos de golf.
- May 2022**  
Albaugh completa la adquisición de Rotam, agregando nuevos productos a su cartera y nuevas capacidades comerciales y de fabricación en la Región de China/Asia/Pacífico y a nivel mundial.
- December 2022**  
Albaugh completa la adquisición de Afrasa en España, su duodécima planta de fabricación a nivel mundial, que ofrece un nuevo acceso comercial a la Península Ibérica y el sur de Europa.

---

# Dónde estamos en nuestro viaje hacia la sostenibilidad

Como empresa, reconocemos que la sostenibilidad es fundamental para el futuro de nuestro negocio, nuestros socios y el planeta. Este informe demuestra nuestro compromiso con la transparencia, la responsabilidad y la mejora continua a medida que nos embarcamos en nuestro viaje hacia la sostenibilidad.

Formalizamos nuestros esfuerzos de sostenibilidad en agosto de 2022, con la formación del Comité de Sostenibilidad de Albaugh para brindar orientación sobre estas iniciativas y promover su progreso. Este Comité está integrado por miembros del equipo de cada Región y cada función global que brindan una perspectiva amplia y diversa sobre estas iniciativas. A su vez, un miembro de la Junta Directiva de Albaugh participa en nuestro comité como enlace del máximo órgano de gobierno.

Este informe inaugural analiza dónde nos encontramos actualmente en nuestro viaje hacia la sostenibilidad. Albaugh está comprometido con un enfoque de sostenibilidad a largo plazo y los informes futuros comunicarán nuestro progreso anualmente.

## Evaluación de Materialidad

Para guiar nuestro viaje, grupos internos (nuestra junta directiva, comité ejecutivo, directivos y el comité de sostenibilidad) completaron evaluaciones de materialidad para evaluar los impactos potenciales que estos tienen en nuestra empresa y en nuestras partes interesadas.

La evaluación de materialidad comenzó en agosto de 2022, con un enfoque en 30 temas de la Iniciativa de Reporte Global (GRI por sus siglas en inglés), el United Nations Global Compact y recomendaciones de expertos. Los temas incluidos son: medio ambiente, trabajo y derechos humanos, ética, adquisiciones sostenibles, gobernanza, gestión de residuos y efluentes, entorno y cultura en el lugar de trabajo, y gestión de accidentes y emergencias.

Los resultados de la evaluación de materialidad fueron revisados por el Comité de Sostenibilidad y el Comité Ejecutivo. La retroalimentación se utilizó para identificar los temas materiales centrales que han sido priorizados en nuestro programa de sostenibilidad, los cuales se reportan aquí. Albaugh se basará continuamente en la evaluación a través de la comunicación con otras partes interesadas para dar aún más forma a nuestros esfuerzos continuos.

## Nuestros temas de sostenibilidad material

Nuestros esfuerzos de sostenibilidad se han centrado en temas materiales, alineándose con nuestra visión de impulsar el crecimiento sostenible y al mismo tiempo cumplir con las expectativas de la comunidad global a la que servimos.

### Ambiente



- Calidad del aire
- Cumplimiento ambiental
- Emisiones de gases de efecto invernadero (GEI)

### Social



- Salud y seguridad de los empleados
- Gestión de la cadena de suministro
- Gestión de la seguridad de procesos

### Gobernanza



- Prácticas de seguridad
- Ética y corrupción
- Seguridad y comunicación del producto



---

## Descripción general de los estándares GRI

En nuestro compromiso con la transparencia y la rendición de cuentas, hacemos referencia a los Estándares de la Global Reporting Initiative (GRI), ampliamente reconocidos como el marco líder para la presentación de informes de sostenibilidad. Los Estándares GRI proporcionan un conjunto integral de pautas para informar sobre nuestro desempeño ambiental, social y de gobernanza (ESG por sus siglas en inglés), lo que nos permite comunicar de manera efectiva nuestros esfuerzos de sustentabilidad a nuestras partes interesadas.

Este informe proporciona una descripción narrativa de nuestros esfuerzos en referencia a los Estándares GRI en todas las regiones de nuestra huella global. En la tabla de estándares GRI de este informe se puede encontrar una tabla detallada de actividades ordenadas según el sistema de numeración GRI.



Chad Shelton, director de proyectos propietarios, explica a un grupo de clientes la importancia de observar la administración de los requisitos para el sistema de producción de trigo CoAXium para preservar el uso a largo plazo de esta tecnología para ayudar a los productores a controlar malezas difíciles como el bromo velloso.

# Nuestro compromiso con el medio ambiente

## Enfoque del compromiso ambiental por región

- ✓ América del Norte
- ✓ Argentina/LATAM Sur
- ✓ Brasil/Paraguay
- ✓ México/LATAM Norte
- ✓ Europa/MEA
- ✓ China/Asia/Pacífico

Albaugh está profundamente comprometido con la protección y preservación del medio ambiente, reconociendo la necesidad de abordar el cambio climático, seguir entendiendo nuestra huella de carbono y promover prácticas sostenibles. Este compromiso comienza con una comprensión de los impactos de nuestras operaciones y procesos de fabricación, encontrando formas de aprovechar las oportunidades para emplear fuentes de energía renovable. Nuestro año base para el informe de emisiones es 2022, cuando adoptamos un enfoque global para la recopilación de datos y el informe de emisiones de GEI de Alcance 1 y otras emisiones al aire en referencia a los marcos de GRI.

Año base	2022
Emisiones de GEI de Alcance 1 (toneladas de CO <sub>2</sub> e)*	53.828,90
Intensidad de Emisiones de Alcance 1**	0,11

\*El dióxido de carbono (CO<sub>2</sub>), el metano (CH<sub>4</sub>) y el óxido nitroso (N<sub>2</sub>O) se incluyen en los cálculos de equivalentes de dióxido de carbono (CO<sub>2</sub>e) perfluorocarbonos (PFC).

\*\* La intensidad se calcula utilizando toneladas de producción como denominador.

Metodología y supuestos: Los factores de emisión y el potencial de calentamiento global (GWP) utilizados provienen del Cuarto Informe de Evaluación (AR4 por sus siglas en inglés) del Grupo Intergubernamental de Expertos sobre el Cambio Climático (IPCC), 2007, se aplican los factores de conversión de las autoridades pertinentes y se aplican suposiciones y estimaciones.

Las emisiones de gases de efecto invernadero de alcance 1 se reportan para los sitios sobre los cuales Albaugh tiene control operativo y financiero. Se excluye del alcance del reporte la ubicación de fabricación de Afrasa en Europa/MEA que fue adquirida al final del período de informe en diciembre de 2022.

Año base	2022
Otras emisiones al aire	Toneladas
Óxidos de nitrógeno (NO <sub>x</sub> )	46,98
Óxidos de azufre (SO <sub>x</sub> )	0,59
Contaminantes orgánicos persistentes (POP)*	0,00
Compuestos orgánicos volátiles (COV)**	51,65
Contaminante atmosférico peligroso (CAP)**	0,25
Materia particulada (PM)	3,88

\*Los procesos de Albaugh no emiten contaminantes orgánicos persistentes (COP).

\*\*Excluidos del alcance del reporte para compuestos orgánicos volátiles (COV) y contaminantes atmosféricos peligrosos (CAP) están: las ubicaciones de fabricación de Río Tercero, San Nicolás y Pilar en la Región Argentina / LATAM Sur, donde la información no está disponible.

Metodología y supuestos: Otras emisiones al aire se calculan mediante una combinación de mediciones directas, cálculos de ingeniería basados en el rendimiento, horas de operación y/o estimaciones.

Otros factores de emisión utilizados provienen de la Agencia de Protección Ambiental de los Estados Unidos AP 42, Quinta Edición, Volumen 1, Capítulo 1: Fuentes de Combustión Externa; suposiciones y estimaciones aplicadas.

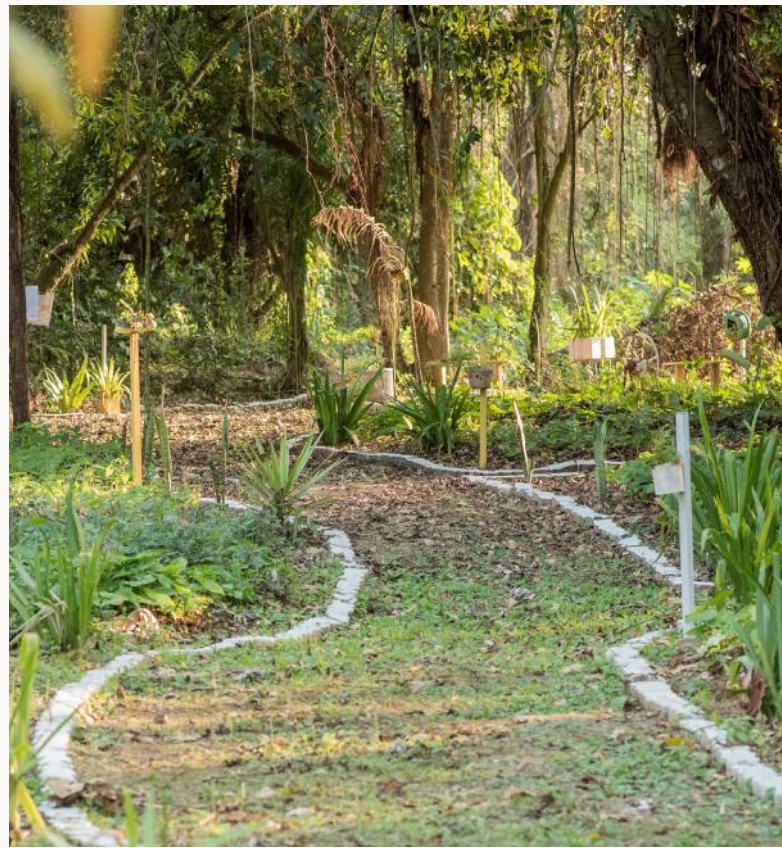
Otras emisiones al aire se reportan para sitios sobre los cuales tenemos control operativo y financiero. Se excluye del alcance del informe la ubicación de fabricación de Afrasa en Europa/MEA que fue adquirida al final del período del informe en diciembre de 2022.

## Brasil/Paraguay



### Tomar decisiones de producción más inteligentes con energía renovable

En nuestras instalaciones de producción en Resende, Brasil, prácticamente toda la energía utilizada en la producción proviene de fuentes renovables. Obtenemos energía de proveedores especializados del Mercado Libre de Energía cuyas principales fuentes son la energía solar, biomasa y eólica. Utilizando estas fuentes de energía, hemos evitado emisiones de casi 200 toneladas métricas de CO<sub>2</sub>e en 2022. Para poner esto en perspectiva, según la Agencia de Protección Ambiental de los Estados Unidos, un vehículo de pasajeros típico emite alrededor de 4,6 toneladas métricas al año en emisiones de gases de efecto invernadero por el tubo de escape.



Pasarela hacia el Bosquinho, Resende, Brasil.

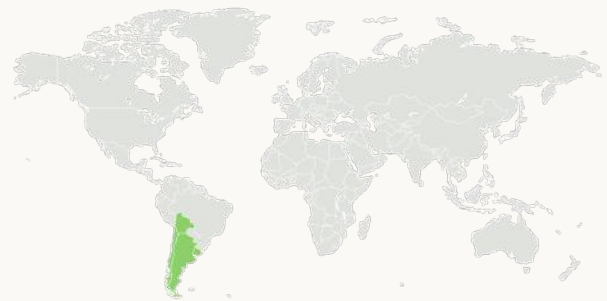


### Certificado de energía renovable

### Bosquinho - Nuestro vecino más precioso

Nuestras instalaciones en Brasil, ubicadas en el Complejo Industrial de Resende, Río de Janeiro, incluyen una gran área boscosa a la que llamamos nuestro "Bosquinho" ("pequeño bosque") y que alberga muchas especies nativas. Muchas de nuestras reuniones y eventos tienen lugar en Bosquinho, conectando a nuestros empleados y visitantes con la hermosa esencia de la naturaleza.

## Argentina/LATAM Sur



### Reducir la huella de carbono del transporte

En Argentina, Albaugh participó de un estudio multisectorial de octubre de 2021 a octubre de 2022 sobre las emisiones de CO<sub>2</sub> asociadas al transporte de nuestro glifosato POWER PLUS para comprender la mejor manera de reducir nuestra huella de carbono. Al transportar materiales utilizando camiones que tienen 6 ejes y 2 semirremolques adjuntos en lugar de un semirremolque estándar, pueden transportar más carga, utilizar menos combustible por tonelada métrica transportada y reducir los viajes de regreso vacíos. Albaugh trabaja cada vez más para convertir la matriz y hacer de estos vehículos el medio de transporte de todos sus productos.

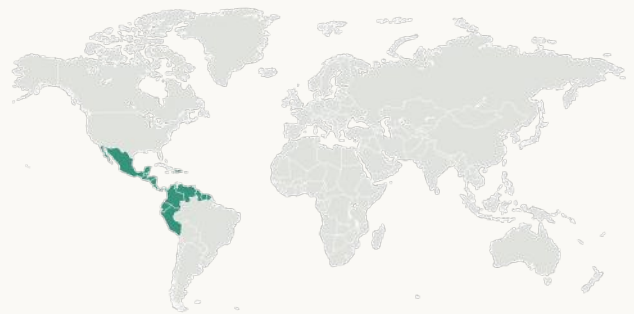
Claudia Benedetti, Gerente de Contabilidad, en el evento de plantación de árboles que se realizó en junio de 2022 en nuestra planta de producción en San Nicolás, Argentina



## Cuidado comunitario del medio ambiente

En abril de 2022, Albaugh organizó un evento donde se plantaron 500 especies nativas de árboles en un terreno de 1,5 hectáreas adyacente a nuestra planta en Río Tercero, Córdoba, Argentina. Los participantes en el evento incluyeron a nuestros empleados y sus familias, junto con personas de la comunidad, incluidos representantes del municipio y Organizaciones No Gubernamentales (ONG) ambientalistas. De igual forma, en junio de 2022, empleados de Albaugh plantaron árboles dentro de la planta fabril de San Nicolás. Se planean eventos adicionales para fomentar una cultura de protección y conservación del medio ambiente entre nuestros empleados y nuestras comunidades locales.

## México/LATAM Norte



## Apicultura y biodiversidad

Fomentamos la conservación de la biodiversidad en la agricultura y la apicultura. Hacemos esto promoviendo mejores prácticas que incluyen programar la aplicación de productos fitosanitarios según las temporadas de floración y polinización, y establecer zonas de amortiguamiento para proteger los hábitats de polinizadores como abejas, mariposas, insectos, colibríes y murciélagos que comen néctar.



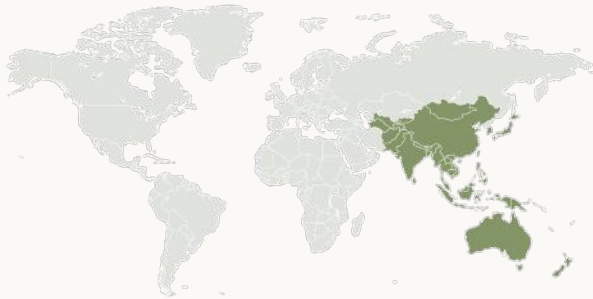
Diego Silva Garnica, Ingeniero Ambiental con Maestría en Proyectos Sostenibles, lidera la capacitación "Las Abejas y la Agricultura" con técnicos agrícolas locales.





Llevamos a cabo clases de polinizadores a las que asisten agrónomos, técnicos agrícolas, agricultores y apicultores internos y externos, brindando educación sobre los impactos de los polinizadores en el rendimiento de los cultivos y la importante interdependencia de la agricultura y la apicultura. Nuestro objetivo es proporcionar información sobre cómo la agricultura puede evitar impactos negativos en los ecosistemas polinizadores.

## China/Asia/Pacífico



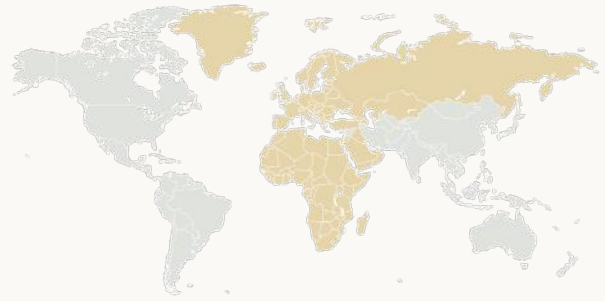
### Reducir emisiones y mejorar la seguridad con el modelo "Milk Run"

En las instalaciones de Albaugh en Kunshan, China, los montacargas para mover materias primas y productos hacia y desde las instalaciones de producción y los almacenes han sido reemplazadas por un tren de transporte colectivo. El tren de transporte colectivo eléctrico es un método más eficiente para transportar materiales de un lugar a otro de la planta. Al utilizar este método, reducimos el tráfico de montacargas y disminuimos los riesgos de seguridad causados por la congestión de los montacargas. Al mismo tiempo, la eficiencia del combustible en el transporte de materias primas y productos, mejora al mover mayores cantidades a través de rutas fijas. El modelo de entrega colectiva se implementó a principios de 2022 y ha reemplazado el 25% del uso de montacargas para la operación del almacén. El modelo de transporte logístico milk run debe su nombre a la práctica de la industria láctea, donde se utilizaba un camión cisterna para recoger leche de varias granjas lecheras para entregarla a una empresa procesadora de leche.



Milk Run Delivery Train

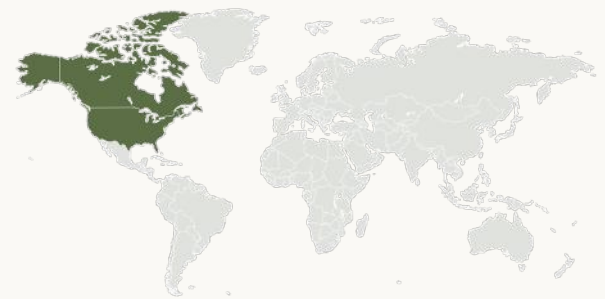
## Europa/MEA



### Reutilizar el agua

Nuestras instalaciones de producción en Rače, Eslovenia, utilizan un incinerador para eliminar térmicamente los residuos peligrosos. Los gases de combustión de la incineración deben limpiarse con depuradores de agua antes de que se emitan al aire. En 2020 se inició un proyecto de dos años de duración para optimizar el funcionamiento del lavador de gases de combustión del incinerador con un proceso de tratamiento de agua en circuito cerrado, que permitió reutilizar el agua de proceso procedente de la desalinización de una caldera de vapor y el agua residual de los descalcificadores y ósmosis inversa. Con esta optimización podemos reciclar aproximadamente el 90% del agua utilizada en los depuradores.

## América del norte



### Consejo de Reciclaje de Contenedores Ag (CRCA)

CRCA es una asociación comercial sin fines de lucro que facilita la recolección y el reciclaje de contenedores rígidos de polietileno de alta densidad (PEAD) unidireccionales utilizados en agricultura y salud animal. Albaugh es una de las empresas miembro que financia ACRC. Lanzados en 1992, los esfuerzos de la organización han ahorrado más de 1.135 millones de yardas cúbicas de espacio en vertederos. (Fuente: <https://agrecycling.org/about-acrc/>)



---

# Nuestro compromiso social

## Enfoque de compromiso social

- ✔ Gestión de seguridad y salud en el trabajo
- ✔ Informes de tasa total de incidentes registrables (TRIR)
- ✔ Monitoreo e informes de riesgos de peligros
- ✔ Salud y bienestar de los empleados
- ✔ Desarrollo de las personas
- ✔ Diversidad de órganos de gobierno y empleados
- ✔ Gestión responsable de productos químicos
- ✔ Promoción y protección de las personas en nuestras cadenas de suministro

Nuestro compromiso social se centra en ofrecer productos que respalden la producción sostenible de abundantes cultivos alimentarios, proteger la salud y la seguridad de los empleados, nuestras comunidades y los agricultores que utilizan nuestros productos, y proporcionar lugares de trabajo inclusivos donde se alineen la diversidad y las oportunidades.

Mientras trabajamos para alimentar a una población en crecimiento con tierras de cultivo cada vez más reducidas, una clave del éxito es aumentar el rendimiento de los cultivos. Con el uso de productos fitosanitarios como el glifosato, se reducen las pérdidas de rendimiento y los agricultores pueden utilizar prácticas como la agricultura sin labranza. La agricultura sin labranza protege el suelo de la erosión provocada por el viento y el agua y reduce el uso de equipos de labranza pesada, reduciendo así el consumo de combustible y la compactación del suelo.

## Gestión de Seguridad y Salud en el Trabajo

Albaugh se compromete a mantener un entorno de trabajo seguro y saludable, promover una sólida cultura de seguridad y prevenir lesiones y enfermedades relacionadas con el trabajo. El recién formado Comité de Seguridad Global de Albaugh adopta un enfoque global en materia de seguridad. Nuestro Sistema de Gestión de Seguridad y Salud Ocupacional (GSSO) se implementa de acuerdo con las leyes y regulaciones locales para cada Región donde operamos. Este sistema se aplica a todos los empleados y también se utiliza para promover la seguridad de los contratistas y subcontratistas como parte de su proceso de calificación.

El objetivo a largo plazo de Albaugh es eliminar incidentes y reducir peligros a través de programas de mejora continua y la participación activa de nuestros trabajadores en el desarrollo, implementación y evaluación de sistemas de salud y seguridad. Albaugh utiliza la métrica de Tasa Total de Incidentes Registrables (TTIR) para realizar un seguimiento de su desempeño.

## Informes de Tasa Total de Incidentes Registrables (TTIR)

En 2022, nuestro TTIR para empleados fue de 0,84 y para trabajadores subcontratados fue de 0,23. Lamentablemente, tuvimos la muerte de un contratista y una lesión de graves consecuencias. Investigar y aprender de todos los incidentes es fundamental para mejorar la seguridad y reducir nuestro TTIR en el futuro. Reconocemos que la pandemia global redujo el contacto de persona a persona y limitó las oportunidades presenciales de capacitación en seguridad, lo que afectó el desempeño en materia de seguridad. La búsqueda de la excelencia en seguridad es un enfoque fundamental para nuestra organización, como lo demuestra la formación de nuestro Comité de Seguridad Global, que está trabajando para mejorar nuestro sistema global de gestión de incidentes.

Empleados	Número	TTIR*
Muertes de empleados relacionadas con el trabajo	0	0,00
Lesiones de consecuencias graves de empleados relacionadas con el trabajo**	1	0,04
Lesión de empleados registrables	22	0.84

Contratistas	Número	TTIR*
Muertes de contratistas relacionadas con el trabajo	1	0,23
Lesiones de consecuencias graves de contratistas relacionadas con el trabajo**	0	0,00
Lesión de contratistas registrables	1	0,23

\*TTIR= número de incidentes X 200.000 horas / número total de horas trabajadas

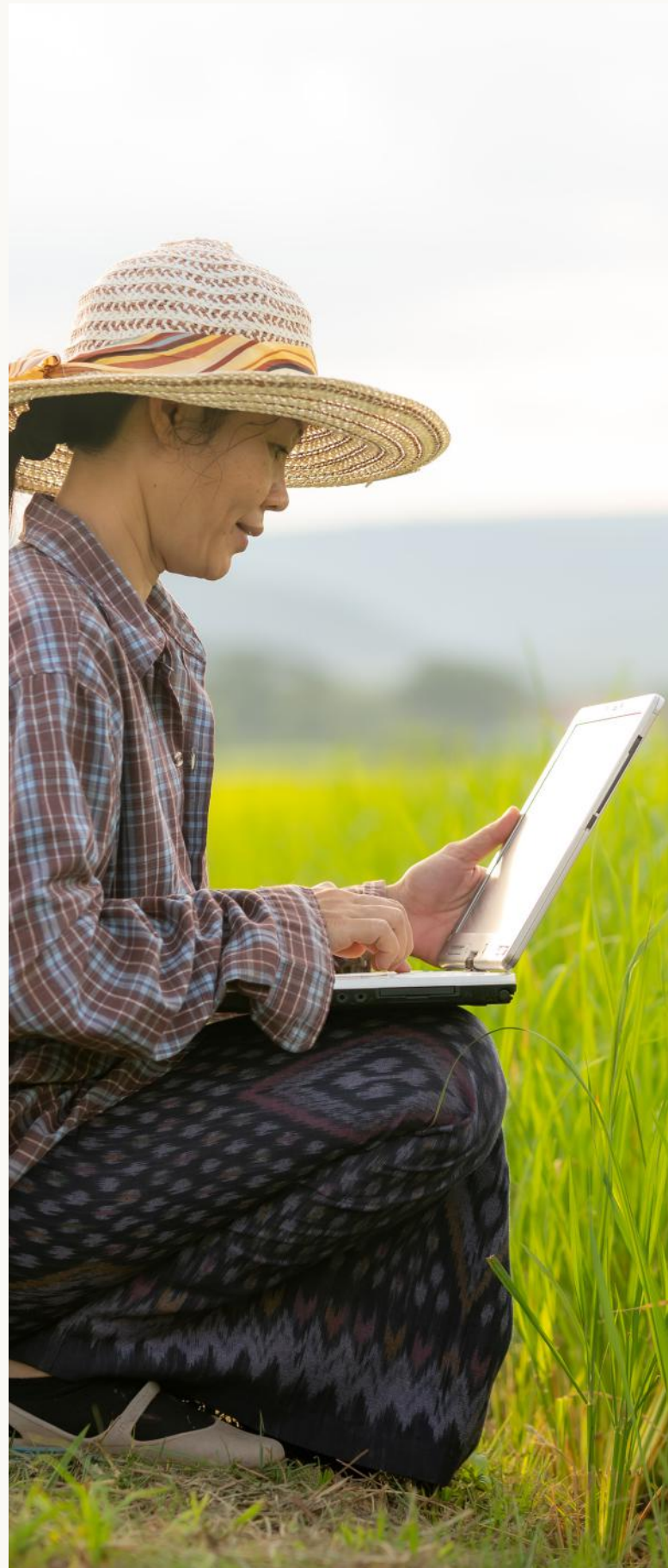
\*\*Una lesión de consecuencias graves es una lesión relacionada con el trabajo de la cual el trabajador no puede o no se espera que se recupere completamente al estado de salud previo a la lesión dentro de seis meses.

Metodología y supuestos: Se informa TRIR para sitios sobre los cuales Albaugh tiene control operativo y financiero. Queda excluido del perímetro del reporte la industria manufacturera de Afrasa ubicación en Europa/MEA que fue adquirida al final del período del informe en diciembre de 2022.

## Monitoreo e informes de riesgos de peligros

Evaluar y abordar los peligros y riesgos potenciales en nuestras operaciones es una medida de protección clave. Albaugh realiza evaluaciones continuas de peligros y riesgos tanto internamente como con terceros calificados para una validación adicional. Nuestras políticas en el lugar de trabajo requieren que todos los empleados y contratistas informen sobre riesgos o situaciones peligrosas relacionadas con el trabajo a través de nuestro proceso de informes Regional. También contamos con un proceso estricto para abordar cualquier peligro identificado, con el objetivo de eliminar el peligro o mitigar los riesgos asociados. Las evaluaciones de peligros y riesgos también se incorporan al proceso de desarrollo de nuevos productos y nuevos procesos de fabricación de productos químicos.

Regularmente llevamos a cabo análisis de peligros de procesos (PHA por sus siglas en inglés) internos o de terceros utilizando metodologías convencionales, como estudios de peligros y operabilidad (HAZOP por sus siglas en inglés), análisis de pajarita para la gestión de riesgos





(una representación visual de las causas y efectos de un peligro), análisis What-If , y/o Buenas Prácticas de Ingeniería Reconocidas y Generalmente Aceptadas (RAGAGEP por sus siglas en inglés).

Las recomendaciones se someten a un proceso para analizar la mejor manera de abordar cualquier peligro identificado, y se asigna al personal adecuado para que tome medidas. Las reevaluaciones se realizan, ya sea como parte de evaluaciones de rutina, como parte del proceso de Gestión del Cambio o en respuesta a incidentes específicos.

La política operativa de Albaugh requiere una investigación de todos los incidentes que resulten en una lesión. Las condiciones que tienen potencial para incidentes se informan e investigan en nuestro programa de cuasi accidentes. Los métodos utilizados para el análisis de causa raíz incluyen, entre otros, los 5 porqués, Ishikawa (también conocido como Fishbone) y la técnica de análisis sistemático de causa (TASC). Las acciones correctivas y preventivas utilizan la jerarquía de controles.

La participación de los trabajadores en el desarrollo, implementación y evaluación del sistema de gestión de seguridad y salud en el trabajo se logra a través de diversos medios. Estos incluyen la participación de los comités de seguridad en las evaluaciones de peligros/riesgos utilizando herramientas como el Análisis de Seguridad en el Trabajo (AST), la creación y revisión de Procedimientos Operativos Estándar (POE), reuniones de Indicadores Clave de Rendimiento (KPI por sus siglas en inglés) y rondas de seguridad.

Se brinda capacitación en seguridad y salud ocupacional a los trabajadores a nivel regional, cubriendo riesgos laborales, actividades peligrosas o situaciones peligrosas generales y específicas del sitio. Las necesidades de capacitación se identifican a través de requisitos regionales y evaluaciones de peligros/riesgos. La capacitación se lleva a cabo internamente por personas calificadas o se subcontrata a un experto en la materia y se brinda a través de capacitación en línea o por computadora, de manera personal, en un salón de clases o mediante presentaciones grabadas. La capacitación general sobre procesos, salud y seguridad que no esté regulada o caducada se repite anualmente después de la capacitación inicial.

## Salud y bienestar de los empleados

Se ofrecen servicios de salud ocupacional a los empleados. Algunos sitios como Río Tercero en Argentina cuentan con servicios médicos in situ, incluidas visitas médicas periódicas, mientras que otros sitios como St. Joseph en Estados Unidos se asocian con médicos ocupacionales para brindar ayuda médica cuando sea necesario. La confidencialidad de la información médica de los empleados se mantiene de conformidad con los requisitos y estándares regionales. Albaugh también brinda acceso a atención médica no ocupacional a través de programas voluntarios.

## Desarrollo de las personas

Los empleados de Albaugh son la clave de nuestro éxito. En Albaugh

buscamos crear un entorno de justicia, empatía y respeto con oportunidades equitativas para el desarrollo profesional. Reconocemos la importancia de respetar la diversidad y las diferencias culturales y de proporcionar lugares de trabajo saludables y seguros. De esta manera pretendemos atraer, motivar y desarrollar personas talentosas y alinear el éxito individual con los objetivos de crecimiento de la empresa.

En 2022, Albaugh lanzó un proceso anual de Revisión del Desempeño Global, que incluye debates para todos los empleados sobre el desarrollo de los empleados en nueve áreas de competencia diferentes. También ofrecemos capacitación periódica a los empleados sobre una variedad de temas, que incluyen salud y seguridad, conducta comercial ética, lucha contra la discriminación y el acoso, y ciberseguridad.

También en 2022, Albaugh estableció un proyecto para implementar un nuevo Sistema de Gestión del Capital Humano (HCMS por sus siglas en inglés). El HCMS ofrecerá una mejor visibilidad de la composición de nuestra fuerza laboral y ofrecerá nuevas herramientas para promover el desarrollo de los empleados, como un nuevo Sistema de Gestión del Aprendizaje (SGA) para brindar capacitación a los empleados y realizar un seguimiento de la eficacia de la capacitación.

Por primera vez, el HCMS también nos permitirá recopilar datos a nivel mundial sobre nuestra fuerza laboral para ofrecer mejores conocimientos sobre la diversidad y el trato equitativo, lo cual es un precursor crítico para medir nuestro progreso en esta

área y crear iniciativas para el desarrollo profesional de los empleados subrepresentados. Nuestro objetivo general es ofrecer un lugar de trabajo con oportunidades en todos los niveles, independientemente de su género u origen étnico.

## Diversidad de órganos de gobierno y empleados

	Junta Directiva*	Comité Ejecutivo**	Empleados Gerenciales***	Empleados Generales****
<b>Género</b>	%	%	%	%
<b>Femenino</b>	20%	0	24%	25%
<b>Masculino</b>	80%	100%	76%	75%
<b>Rang de Edad</b>	%	%	%	%
<b>Menos de 30 años</b>	0%	0%	0%	16%
<b>Entre 30 y 50 años</b>	0%	18%	70%	65%
<b>Mayores de 50 años</b>	100%	82%	30%	19%

\*La Junta de Administradores es el nivel más alto de gobierno de la empresa.

\*\*El Comité Ejecutivo está formado por los funcionarios corporativos y los presidentes de las Regiones de la empresa.

\*\*\*Los Empleados Gerenciales son empleados que tienen responsabilidades gerenciales en áreas locales y/o Regionales de la Compañía.

\*\*\*\*Empleados Generales son empleados que apoyan la operación y/o negocio y no tienen responsabilidad gerencial directa.

Metodología y supuestos: Las cifras se informan en función de la plantilla al 31 de diciembre de 2022, excluida Afrasa en Europa/MEA que fue adquirida al final del período del informe en diciembre de 2022.





con asociaciones comerciales y grupos industriales como CropLife America para beneficiarse de la experiencia colectiva de la industria en cuestiones importantes de gestión de productos.

Nuestras prácticas operativas siguen los estándares establecidos por Responsible Care®, la iniciativa global de la industria química para impulsar la mejora continua en la gestión segura de productos químicos y lograr la excelencia en protección ambiental, salud y seguridad. También participamos en la Asociación Aduanera y Comercial contra el Terrorismo (C-TPAT), un programa voluntario patrocinado por la Oficina de Aduanas y Protección Fronteriza de EE. UU. centrado en mejorar la seguridad de las cadenas de suministro de las empresas con respecto a los riesgos de terrorismo.

Albaugh ha evaluado nuestra cartera para determinar qué productos pueden cumplir potencialmente con los criterios de Pesticidas Altamente Peligrosos (PAP) definidos por la Organización de las Naciones Unidas para la Alimentación y la Agricultura (FAO). En mayo de 2023, el 97,3 % de nuestros productos no son PAP y el 2,7 % se encuentran bajo revisión adicional. Albaugh evalúa continuamente su cartera de productos utilizando los criterios PAP definidos por la FAO.

## Promoción y protección de las personas en nuestras cadenas de suministro

El Código de conducta para proveedores de Albaugh prohíbe el uso de trabajo infantil y obligatorio, entre otras cosas. Se espera que todos los proveedores aprobados se comprometan por escrito a cumplir con este Código de conducta como condición para ser calificados como proveedores.

En la mayoría de los mercados, los registros de nuestros productos están vinculados a dos o más proveedores aprobados de nuestros ingredientes activos. Siempre que sea posible, utilizamos proveedores de materias primas cercanos al sitio de fabricación donde se utilizarán los materiales. En nuestra industria, frecuentemente no hay fuentes disponibles en las comunidades cercanas a nuestras plantas de fabricación para muchas materias primas clave o componentes de embalaje, pero el abastecimiento local es siempre un objetivo preferido.



## Gestión responsable de productos químicos

La manipulación y desarrollo seguro de los productos es una parte importante de nuestro compromiso social. La gestión y mitigación de riesgos en el uso y manipulación de todos los productos se aborda en el proceso de obtención de aprobaciones regulatorias, y se promueve la administración adecuada de productos en cada uno de nuestros mercados a través del etiquetado de productos y asociaciones con nuestros distribuidores y base de clientes. Albaugh también se asocia

2022 Gasto Con Proveedores Locales*	% Del Gasto Total**
América del Norte	57%
Argentina/LATAM Sur	45%
Brasil/Paraguay	34%
México/LATAM Norte	77%
Europa/MEA	68%
China/Asia/Pacífico	99%

\*Los proveedores locales se definen como proveedores ubicados en la misma región geográfica que la instalación de fabricación.

\*\*Calculado como porcentaje del gasto Regional total en moneda local

Metodología y supuestos: Se excluye del perímetro de reporte la actividad asociada con Afrasa en Europa/MEA que fue adquirida al final del período de reporte en diciembre de 2022.



# Nuestro compromiso con la buena gobernanza

## Enfoque del compromiso de gobernanza

- ✔ Liderazgo transparente en sostenibilidad
- ✔ Ética y anticorrupción
- ✔ Objetivos de Desarrollo Sostenible de las Naciones Unidas (UN SDGs)
- ✔ Pruebas y registro de productos
- ✔ Seguridad y salud del producto
- ✔ Privacidad y seguridad de datos

Incluso antes de que estableciéramos nuestro Comité de Sostenibilidad, Albaugh demostró su compromiso con la sostenibilidad con esfuerzos Regionales, como se detalla más adelante en este informe, para mantener altos estándares éticos y priorizar prácticas responsables. La formalización de estos compromisos en nuestro programa de sostenibilidad es el último paso en el desarrollo de Albaugh para generar confianza, impulsar la responsabilidad y

contribuir a un futuro sostenible para todos. Reconocemos que la buena gobernanza no sólo es fundamental para nuestro propio éxito, sino también para el éxito de nuestras partes interesadas. Nuestro compromiso con la buena gobernanza incorpora la supervisión estructural, las políticas y procedimientos internos y los UN SDGs.

## Liderazgo transparente en sostenibilidad

El Comité de Sostenibilidad de Albaugh es un equipo multifuncional de empleados de diferentes niveles en cada una de nuestras seis Regiones con el apoyo del liderazgo ejecutivo, representado por un miembro del Comité Ejecutivo y un miembro de la Junta designado como enlace. El Comité de Sostenibilidad ha desempeñado un papel decisivo a la hora de recomendar al Comité Ejecutivo de la empresa una estrategia de sostenibilidad que haga referencia al marco de Global Reporting Initiatives (GRI). Los datos GRI se incluyen en el Índice de Contenidos GRI de este informe.

Para respaldar el trabajo del Comité de Sostenibilidad, Albaugh se ha asociado con expertos externos en sostenibilidad para brindar orientación y perspectiva objetiva sobre nuestra estrategia de sostenibilidad y revisar nuestros enfoques para garantizar que la información que brindamos sea relevante y presente de manera justa el estado de los impactos de Albaugh en lo referente a sostenibilidad.

## Ética y anticorrupción

Antes de nuestro programa de Sostenibilidad, Albaugh ha dedicado una atención sustancial a la buena gobernanza a través de sus políticas e iniciativas anticorrupción. El Código de Ética de Albaugh prohíbe el soborno y otras prácticas corruptas y proporciona pautas para identificar, evitar y denunciar conflictos de intereses. Albaugh mantiene una línea de ética anónima y un sitio web en varios idiomas para que los empleados informen de forma anónima, si lo desean, casos de incumplimiento del Código.

Albaugh ofrece periódicamente formación a nuestros empleados sobre su Código de Ética. Albaugh ha designado un Oficial de Cumplimiento en cada una de sus seis regiones para supervisar este programa de capacitación, ofrecer asesoramiento a los empleados sobre los requisitos del Código y recibir y actuar sobre informes de incumplimiento en sus regiones. Además, Albaugh realiza evaluaciones de sus operaciones comerciales en busca de riesgos de incumplimiento del Código para identificar acciones correctivas como la adopción y el fortalecimiento de controles internos. Nuestro Código de conducta para proveedores se proporciona a todos los socios de la cadena de suministro y se incluye como una obligación contractual. Albaugh no tuvo incidentes confirmados de corrupción reportados en el período del informe.

## Objetivos de Desarrollo Sostenible de las Naciones Unidas (UN SDGs)

Los UN SDGs se utilizan para dar forma a las iniciativas ambientales, sociales y de gobernanza que son esenciales para los esfuerzos de sostenibilidad de Albaugh. En conjunto, estos objetivos os ayudan a hacer nuestra parte para lograr un futuro más equitativo, próspero y sostenible. Albaugh centra sus esfuerzos en los UN SDGs que se alinean más estrechamente con nuestras actividades comerciales y temas materiales de sostenibilidad. Para obtener más información, visite [www.un.org/sustainabledevelopment](http://www.un.org/sustainabledevelopment).



### Cero hambre

Un énfasis fundamental en ofrecer productos que combatan los problemas de salud vegetal y complementen las prácticas agrícolas sostenibles para producir más alimentos y aumentar la población mundial.



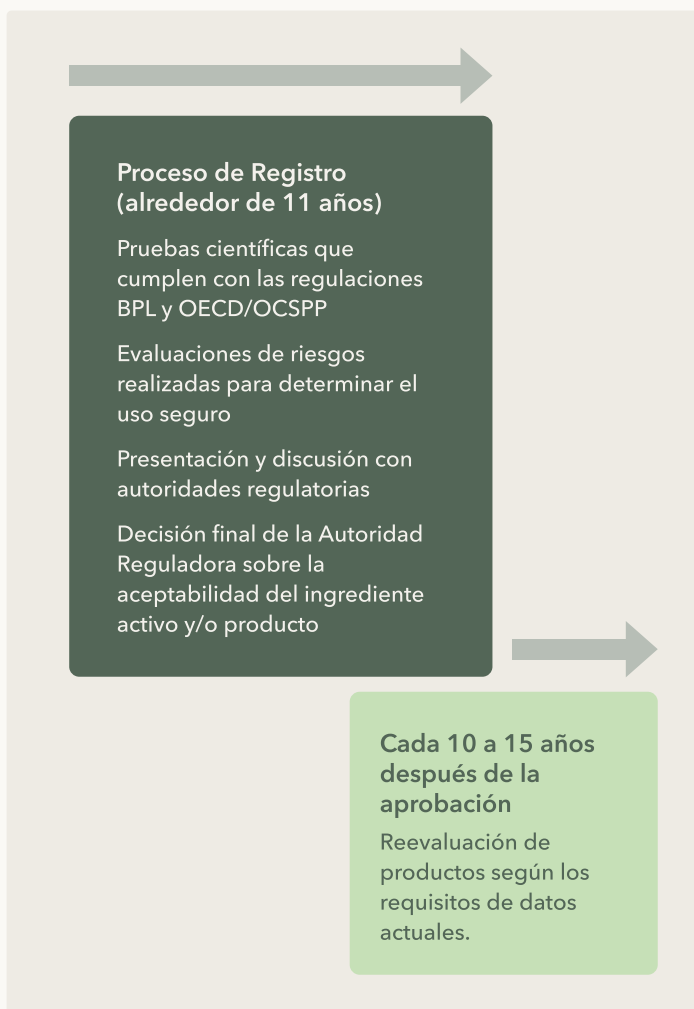
### Acción climática

Centrándose en la calidad del aire y el cumplimiento medioambiental. Informar sobre emisiones de GEI de alcance 1 y otras emisiones al aire.

## Pruebas y registro de productos

Los pesticidas se encuentran entre los productos más probados y regulados del mundo. De hecho, se requieren más pruebas para los pesticidas que para los productos farmacéuticos. Albaugh cumple con los procesos globales de prueba y registro de productos para garantizar la seguridad de nuestros productos. Los estudios se llevan a cabo de conformidad con los requisitos reglamentarios de acuerdo con las pautas de la Organisation for Economic Co-Operation and Development (OECD) para las pruebas de productos químicos y las pautas de la Oficina de Seguridad Química y Prevención de la Contaminación de la Agencia de Protección Ambiental de los Estados Unidos (OCSPP) y de acuerdo con Buenas Prácticas de Laboratorio (BPL).

Se utilizan directrices reglamentarias y evaluaciones de riesgos aceptadas internacionalmente para comprender los peligros y riesgos de nuestros productos. "Peligro" es la característica de un material que puede dañar la salud de una persona. "Riesgo" es la probabilidad de que alguien pueda quedar expuesto a un material y si podría tener algún efecto, lo que depende del grado de exposición y del peligro inherente del material. Si no hay exposición, entonces no hay riesgo para la salud:





## Seguridad y salud del producto

Albaugh está totalmente comprometido con la seguridad de sus productos durante todo su ciclo de vida. Todos los productos se evalúan en cuanto a toxicidad para mamíferos, toxicidad para organismos no objetivo, seguridad ambiental y calidad física/química. Las pruebas están codificadas en BPL y directrices que generalmente están alineadas a nivel mundial.

Cualquier sustancia nueva debe tener un expediente de respaldo donde se evalúe la salud y la seguridad. Esto garantiza la protección de los clientes, los consumidores finales y cualquier persona con posible exposición, además del medio ambiente y los organismos no objetivo. Todos los productos y componentes deben tener una Ficha de Datos de Seguridad (FDS), que es un documento estandarizado que contiene información sobre seguridad y salud en el trabajo y cubre detalles esenciales como propiedades químicas, riesgos potenciales para la salud y el medio ambiente, y medidas de protección recomendadas, así como precauciones de seguridad, para el almacenamiento, manipulación y transporte adecuados de productos químicos.

Albaugh apoya asociaciones regionales con organizaciones como CropLife que ofrecen capacitación y recursos a los agricultores sobre el uso responsable de los productos. Todas las etiquetas contienen información de contacto de emergencia para incidentes médicos o problemas ambientales. Cumplimos con los requisitos del país para el reporte de incidentes. Durante la comercialización y promoción de nuestros productos, incluimos información sobre administración y Buenas Prácticas Agrícolas (BPA).

## Privacidad y seguridad de datos

Albaugh se compromete a preservar la privacidad de la información de identificación personal que administramos, incluidos los datos de los clientes. Evaluamos y actualizamos nuestra estrategia global de seguridad de datos y nuestro plan de mejora continua anualmente. Nuestros procesos y procedimientos para la protección de datos se alinean con el marco del Instituto Nacional de Estándares y Tecnología (NIST por sus siglas en inglés) de EE. UU. Este marco es un conjunto de pautas para los riesgos de ciberseguridad organizacional que utilizan la metodología de 5 pasos: identificar, proteger, detectar, responder y recuperar.

Contamos con herramientas de privacidad y seguridad de datos implementadas para mejorar nuestras capacidades de prevención y detección y permitir nuestras actividades de respuesta y recuperación. Contamos con un programa para brindar capacitación continua y desarrollar una cultura de seguridad de datos en toda la empresa. La privacidad de nuestros sistemas está protegida con controles, incluida la protección avanzada con contraseña y la autorización de acceso.

La privacidad de los datos estará aún más garantizada internamente con un Programa de Privacidad de Datos global que se lanzará en 2023. Este programa implica la promulgación de políticas y procedimientos globalmente consistentes para la gestión de datos personales y la creación de equipos de privacidad internos que supervisen la gestión de datos privados en cada uno de nuestras seis Regiones. Cada equipo tiene representación de las funciones que gestionan más directamente los datos privados en diversos contextos, incluidos recursos humanos, servicio al cliente y mercadeo.



Semana de la Seguridad en Resende - El Director Industrial Jorge José Jorge Neto presenta al equipo de producción de Albaugh y celebra siete años sin incidentes registrables en la planta.



---

# Reflexiones Finales

Estamos orgullosos de presentar nuestro informe de sostenibilidad inaugural, que marca un hito importante en nuestro viaje de sostenibilidad en Albaugh. Como nuestro primer informe, representa un paso fundamental que refleja nuestro compromiso inquebrantable con la sostenibilidad en todos los aspectos de nuestra organización y sus operaciones.

Al hacer referencia a los estándares GRI, nos hemos asegurado de que nuestros informes sigan un marco estructurado y reconocido internacionalmente, mejorando la confiabilidad y comparabilidad de la información que compartimos.

Al adoptar este importante hito, reconocemos que la sostenibilidad es un viaje continuo y estamos dedicados a la mejora continua. En el futuro, estableceremos metas, monitorearemos nuestro desempeño y evaluaremos nuestro progreso. Esto nos ayudará a impulsar cambios positivos y fortalecer nuestras contribuciones a un mundo más sostenible.

Para terminar, extendemos nuestro agradecimiento a todos nuestros empleados y partes interesadas por su apoyo, colaboración y confianza mientras nos embarcamos en este viaje. Nos inspira el progreso que hemos logrado y esperamos compartir nuestro progreso y logros continuos en nuestros futuros informes de sostenibilidad.



## ASSURANCE STATEMENT - US23/00000415

### SGS North America, Inc REPORT ON ASSURANCE of Albaugh, LLC FY2022 KPIs in their 2022 Sustainability Report.

#### NATURE OF THE ASSURANCE/VERIFICATION

SGS North America, Inc (hereinafter referred to as SGS) was commissioned by Albaugh, LLC (hereinafter referred to as Albaugh's) to conduct an independent assurance of selected FY2022 KPIs in their 2022 Sustainability Report (hereinafter referred to as the Report).

#### INTENDED USERS OF THIS ASSURANCE STATEMENT

This Assurance Statement is provided with the intention of informing all Albaugh's Stakeholders.

#### RESPONSIBILITIES

The information in the Report and its presentation are the responsibility of the directors and management of Albaugh's. SGS has not been involved in the preparation of any of the material included in the Report.

Our responsibility is to express an opinion on selected KPIs within the scope of verification with the intention to inform all of Albaugh's stakeholders.

#### ASSURANCE STANDARDS, TYPE AND LEVEL OF ASSURANCE

The purpose of this assurance engagement was, by review of objective evidence, to independently verify whether the KPI data, as declared by Albaugh and included in the Report, is accurate, complete, consistent, transparent and free of material error or omission.

The SGS ESG & Sustainability Report Assurance protocols used to conduct assurance are based upon internationally recognised assurance guidance and standards including the principles of the reporting process contained within the Global Reporting Initiative Sustainability Reporting Standards (GRI Standards).

Assurance has been conducted at a limited level of assurance. The assurance of this report has been conducted according to the International Standard on Assurance Engagement (ISAE) 3000 revised

#### SCOPE OF ASSURANCE

The scope of the assurance included the evaluation of quality, accuracy and reliability of specified performance information as detailed below:

##### Reporting Criteria Options

1	Specified Performance Information
2	GHG Protocol: "A Corporate Accounting and Reporting Standard"

**SPECIFIED PERFORMANCE INFORMATION AND DISCLOSURES INCLUDED IN SCOPE**



KPI	KPI Verified Data 2022	Notes
GRI 305: Emission 2016  GRI 305-1 Direct (Scope 1) GHG emissions in Tonnes CO <sub>2</sub> e	53,828.90	Including estimations
GRI 305- Emission 2016  GRI 305-7 Nitrogen oxides (NO <sub>x</sub> ), sulfur oxides (SO <sub>x</sub> ), and other significant air emissions in Metric tons/year	Nitrogen oxides (NO <sub>x</sub> ) - 46.98 Sulfur oxides (SO <sub>x</sub> ) - 0.59 Volatile Organic Compounds (VOC)- 51.65 Hazardous Air Pollutant (HAP) - 0.25 Particulate Matter (PM) – 3.88	Including estimations
GRI 403: Occupational Health & Safety 2018 GRI 403-9 Work-related injuries in TRIR	Employee High-Consequence Work-Related Injury- 0.04 Employee Recordable Injury- 0.84 Contractors work-related fatalities- 0.23 Contractor Recordable injury- 0.23	Based on actual data

**ASSURANCE METHODOLOGY**

The assurance comprised a combination of pre-assurance research, interviews with relevant KPI data owners (conducted site visit to St. Joseph, Missouri, USA and virtual audit of Rio Tercero, Argentina); examination of processes and platforms used for collection, collation and calculation of data for relevant KPIs; documentation and record review.<sup>a</sup>

The procedures performed in a limited assurance engagement vary in nature and timing from, and are less in extent than for, a reasonable assurance engagement. Consequently, the level of assurance obtained in a limited assurance engagement is substantially lower than the assurance that would have been obtained had a reasonable assurance engagement been performed

**LIMITATIONS AND MITIGATION**

Financial data drawn directly from independently audited financial accounts has not been checked back to the source as part of this assurance process.

**STATEMENT OF INDEPENDENCE AND COMPETENCE**

The SGS Group of companies is the world leader in inspection, testing and verification, operating in more than 140 countries and providing services including management systems and service certification; quality, environmental, social and ethical auditing and training; environmental, social, sustainability and ESG report assurance. SGS affirms our independence from Albaugh's, being free from bias and conflicts of interest with the organisation, its subsidiaries and stakeholders.

The assurance team was assembled based on their knowledge, experience and qualifications for this assignment, and included the following individuals:

Harsh Vasoya	Lead Auditor	Canada
Riham Abdel	Auditor	Canada
Alexis Guirin	Auditor	Argentina
Ursula Antunez de Mayolo	Technical Reviewer	USA

## FINDINGS AND CONCLUSIONS

### ASSURANCE/VERIFICATION OPINION

On the basis of the methodology described and the verification work performed, nothing has come to our attention that causes us to believe that the specified performance information included in the scope of assurance is not fairly stated and has not been prepared, in all material respects, in accordance with the reporting criteria.

We believe that the organisation has chosen an appropriate level of assurance for this stage in their reporting.

### QUALITY AND RELIABILITY OF SPECIFIED PERFORMANCE INFORMATION

During the assurance engagement, some examples of good practices as well as some opportunities for improvement in underlying processes were identified and reported to Albaugh with the aim of enabling a process of continual improvement in the collection and reporting of KPI data. It may be possible to roll out examples of good practice to other KPIs, or parts of the business and the opportunities for improvement identified may be considered for implementation during future reporting cycles.

#### Good Practice:

- Albaugh's KPIs are based on sound definitions that are clearly communicated and followed at contributing locations
- Albaugh has good practices for injury data to record, monitor and maintain on a regular basis

#### Improvement Opportunities for Future Reporting Cycles:

- Data collection methods would benefit if digitalized for different locations.
- Incorporation of references to underlying definitions, standards and conversion factors to a consistent format for reporting and evidence provision at the facility level to enable more effective corporate-level evaluation.
- It is a challenge for some KPIs to monitor the contributions for the FY reporting year, leading to reliance on estimations, though the method used, and total estimations included caused no concerns of material error.

#### Signed:

For and on behalf of SGS North America



**Viqaruddin Mohammed**  
**Manager, Technical Accreditation**  
**SGS North America**

September 2023

[WWW.SGS.COM](http://WWW.SGS.COM)

## Índice de contenidos GRI

Declaración de uso	Albaugh, LLC ha presentado la información citada en este índice de contenidos GRI para el periodo comprendido entre el 1 de enero de 2022 al 31 de diciembre de 2022 utilizando como referencia los Estándares GRI.																																																																																																
GRI 1 utilizado	GRI 1: Fundación 2021																																																																																																
ESTÁNDAR GRI	DESCRIPCIÓN/RESPUESTA																																																																																																
<b>GRI 2: Contenidos Generales 2021</b>																																																																																																	
<b>2-1</b> La organización y sus prácticas de presentación de informes	<p><b>Nombre legal:</b> Albaugh, LLC</p> <p><b>Naturaleza de la propiedad y forma jurídica:</b> Sociedad privada de responsabilidad limitada</p> <p><b>Ubicación de la sede:</b> 1525 NE 36th St Ankeny, IA, 50021-6754 Países de operación: consulte el sitio web para obtener más detalles en <a href="http://albaughllc.com">albaughllc.com</a></p>																																																																																																
<b>2-2</b> Entidades incluidas en la presentación de informes de sostenibilidad	Albaugh, LLC y sus subsidiarias consolidadas, incluidas todas sus subsidiarias operativas ubicadas en las regiones de América del Norte, Argentina/LATAM Sur, Brasil/Paraguay, México/LATAM Norte, Europa/MEA y China/Asia/Pacífico.																																																																																																
<b>2-3</b> Período objeto del informe, frecuencia y punto de contacto	<p><b>Período del informe:</b> 1/1/2022 - 31/12/2022</p> <p><b>Frecuencia de presentación de informes:</b> Anual</p> <p><b>Fecha de publicación:</b> septiembre de 2023</p> <p><b>Punto de contacto para preguntas sobre el informe o la información reportada:</b> Stuart Feldstein, Vicepresidente Ejecutivo/Director Ejecutivo Adjunto, o Mollie Tjelmeland, Gerente de Sustentabilidad de Grupo, +1-515-964-9444</p>																																																																																																
<b>2-4</b> Actualización de la información	No aplica																																																																																																
<b>2-5</b> Verificación externa	Informe de Sostenibilidad (IS) pág. 26-28																																																																																																
<b>2-6</b> Actividades, cadena de valor y otras relaciones comerciales	<p><b>Sector(es) en el que actúa:</b> GICS Sector 15</p> <p><b>Materiales Cadena de valor:</b> Fabricación y venta de productos fitosanitarios (herbicidas, insecticidas y fungicidas) en seis Regiones: Norteamérica, Argentina/LATAM Sur, Brasil/Paraguay, México/LATAM Norte, Europa/MEA y China/Asia/Pacífico. En algunos casos, Albaugh utiliza fabricantes contratados para producir sus productos. Albaugh obtiene sus materias primas, ingredientes activos, materiales de embalaje, etc. de proveedores de dichos productos. En algunos casos, Albaugh compra productos terminados listos para la venta. Los productos de Albaugh se suministran a los agricultores a través de canales normales de distribución de insumos agrícolas, que incluyen distribuidores, cooperativas, comerciantes y minoristas.</p> <p><b>Relaciones comerciales relevantes:</b> Ninguna a destacar más allá de la respuesta anterior</p> <p><b>Cambios significativos en comparación con el período de informe anterior:</b> No aplicable</p>																																																																																																
<b>2-7</b> Employees	<table border="1"> <thead> <tr> <th></th> <th>Total</th> <th>América Del Norte</th> <th>Argentina/LATAM Sur</th> <th>Brasil/Paraguay</th> <th>México/LATAM Norte</th> <th>Europa/MEA</th> <th>China/Asia/Pacífico</th> </tr> </thead> <tbody> <tr> <td>Número total de empleados</td> <td>2580</td> <td>356</td> <td>579</td> <td>252</td> <td>172</td> <td>173</td> <td>1048</td> </tr> <tr> <td>Empleadas</td> <td>648</td> <td>112</td> <td>54</td> <td>50</td> <td>44</td> <td>62</td> <td>326</td> </tr> <tr> <td>Empleados</td> <td>1932</td> <td>244</td> <td>525</td> <td>202</td> <td>128</td> <td>111</td> <td>722</td> </tr> <tr> <td>Empleadas A Tiempo Completo</td> <td>639</td> <td>110</td> <td>50</td> <td>50</td> <td>44</td> <td>60</td> <td>325</td> </tr> <tr> <td>Empleados A Tiempo Completo</td> <td>1929</td> <td>243</td> <td>523</td> <td>202</td> <td>128</td> <td>111</td> <td>722</td> </tr> <tr> <td>Empleadas A Tiempo Parcial</td> <td>9</td> <td>2</td> <td>4</td> <td>0</td> <td>0</td> <td>2</td> <td>1</td> </tr> <tr> <td>Empleados A Tiempo Parcial</td> <td>3</td> <td>1</td> <td>2</td> <td>0</td> <td>0</td> <td>0</td> <td>0</td> </tr> <tr> <td>Empleadas Por Hora</td> <td>65</td> <td>61</td> <td>4</td> <td>0</td> <td>0</td> <td>0</td> <td>0</td> </tr> <tr> <td>Empleados Por Hora</td> <td>512</td> <td>143</td> <td>369</td> <td>0</td> <td>0</td> <td>0</td> <td>0</td> </tr> <tr> <td>Empleadas Asalariadas</td> <td>584</td> <td>52</td> <td>50</td> <td>50</td> <td>44</td> <td>62</td> <td>326</td> </tr> <tr> <td>Empleados Asalariados</td> <td>1419</td> <td>100</td> <td>156</td> <td>202</td> <td>128</td> <td>111</td> <td>722</td> </tr> </tbody> </table> <p><b>Metodologías y supuestos:</b> Las cifras se informan en función de la plantilla al 31 de diciembre de 2022, excluida Afrasa en Europa/MEA que fue adquirida al final del período del informe en diciembre de 2022.</p>		Total	América Del Norte	Argentina/LATAM Sur	Brasil/Paraguay	México/LATAM Norte	Europa/MEA	China/Asia/Pacífico	Número total de empleados	2580	356	579	252	172	173	1048	Empleadas	648	112	54	50	44	62	326	Empleados	1932	244	525	202	128	111	722	Empleadas A Tiempo Completo	639	110	50	50	44	60	325	Empleados A Tiempo Completo	1929	243	523	202	128	111	722	Empleadas A Tiempo Parcial	9	2	4	0	0	2	1	Empleados A Tiempo Parcial	3	1	2	0	0	0	0	Empleadas Por Hora	65	61	4	0	0	0	0	Empleados Por Hora	512	143	369	0	0	0	0	Empleadas Asalariadas	584	52	50	50	44	62	326	Empleados Asalariados	1419	100	156	202	128	111	722
	Total	América Del Norte	Argentina/LATAM Sur	Brasil/Paraguay	México/LATAM Norte	Europa/MEA	China/Asia/Pacífico																																																																																										
Número total de empleados	2580	356	579	252	172	173	1048																																																																																										
Empleadas	648	112	54	50	44	62	326																																																																																										
Empleados	1932	244	525	202	128	111	722																																																																																										
Empleadas A Tiempo Completo	639	110	50	50	44	60	325																																																																																										
Empleados A Tiempo Completo	1929	243	523	202	128	111	722																																																																																										
Empleadas A Tiempo Parcial	9	2	4	0	0	2	1																																																																																										
Empleados A Tiempo Parcial	3	1	2	0	0	0	0																																																																																										
Empleadas Por Hora	65	61	4	0	0	0	0																																																																																										
Empleados Por Hora	512	143	369	0	0	0	0																																																																																										
Empleadas Asalariadas	584	52	50	50	44	62	326																																																																																										
Empleados Asalariados	1419	100	156	202	128	111	722																																																																																										

## Índice de contenidos GRI

ESTÁNDAR GRI	DESCRIPCIÓN/RESPUESTA
<p><b>2-8</b> Trabajadores que no son empleados</p>	<p><b>Número total de trabajadores que no son empleados y cuyo trabajo está controlado por la organización:</b> 129 trabajadores temporales o subcontratados  <b>Metodologías y supuestos:</b> Las cifras se informan en función de la plantilla al 31 de diciembre de 2022, excluida Afrasa en Europa/MEA que fue adquirida al final del período del informe en diciembre de 2022.</p>
<p><b>2-9</b> Estructura de gobernanza y composición</p>	<p><b>Estructura de gobierno, incluyendo comités del máximo órgano de gobierno:</b> Junta Directiva  <b>Comités del máximo órgano de gobierno que son responsables de la toma de decisiones y supervisión de la gestión de los impactos de la organización en la economía, el medio ambiente y las personas:</b> Junta Directiva  <b>Composición del máximo órgano de gobierno y su comité:</b> El Consejo de Administración está compuesto por 5 personas: 1 miembro del equipo ejecutivo y 4 miembros del equipo no ejecutivo. Todos los Gerentes representan a partes interesadas, incluidos accionistas y/o empleados; Ninguno de los Gerentes es independiente. La permanencia de los Gerentes incluye 4 Gerentes que han servido por 9 años y 1 Gerente que ha servido por menos de 1 año. Los gerentes incluyen 4 hombres, 1 mujer y ningún miembro de un grupo subrepresentado. Cuatro de los Gerentes tienen una larga trayectoria y experiencia en el sector en el que opera Albaugh.</p>
<p><b>2-10</b> Designación y selección del máximo órgano de gobierno</p>	<p>Esta información es confidencial</p>
<p><b>2-11</b> Presidente del máximo órgano de gobierno</p>	<p>Dennis Albaugh es el presidente de la junta directiva; no es un alto ejecutivo de la Compañía.</p>
<p><b>2-12</b> Función del máximo órgano de gobierno en la supervisión de la gestión de los impactos</p>	<p>Ver divulgación 2-13</p>
<p><b>2-13</b> Delegación de la responsabilidad de gestión de los impactos</p>	<p><b>Describa cómo el máximo órgano de gobierno delega la responsabilidad de gestionar los impactos de la organización en la economía, el medio ambiente y las personas:</b> Delegación de responsabilidades al Director Ejecutivo (Estrategia, Riesgo, Cumplimiento) y posteriormente al Director de Operaciones (Cadena de Suministro y Adquisiciones), Director de Tecnología (Producción, Salud, Seguridad y Medio Ambiente), Director de Finanzas (Finanzas y TI), Director de Marketing (Registro y Desarrollo de Productos) y Director Ejecutivo Adjunto (Recursos Humanos y Legal), todos los cuales participan con el Presidentes de cada Región en el Comité Ejecutivo de la Compañía.  <b>Describa el proceso y la frecuencia para que los altos ejecutivos u otros empleados informen al máximo órgano de gobierno sobre la gestión de los impactos de la organización en la economía, el medio ambiente y las personas:</b> Los Directores Generales de cada Función asisten a todas las reuniones de la Junta e informan periódicamente sobre estos temas. Además, la Junta ha designado a uno de sus miembros para que actúe como enlace con el Comité de Sostenibilidad, que se reúne mensualmente e informa al Comité Ejecutivo periódicamente.</p>
<p><b>2-14</b> Función del máximo órgano de gobierno en la presentación de informes de sostenibilidad</p>	<p><b>Si el máximo órgano de gobierno es responsable de revisar y aprobar la información reportada, incluyendo los temas materiales de la organización, y en caso afirmativo, describa el proceso para revisar y aprobar la información:</b> El Director General junto con el Directorio designado enlace con el Comité de Sostenibilidad revisa y aprueba la información reportada e informa al Consejo.  <b>Si el máximo órgano de gobierno no es responsable de revisar y aprobar la información reportada, incluidos los temas materiales de la organización, explique el motivo:</b> Ver contenido 2-13</p>
<p><b>2-15</b> Conflictos de interés</p>	<p><b>Describa los procesos para que el máximo órgano de gobierno garantice que se prevengan y mitiguen los conflictos de intereses:</b> El Código de Ética de la Compañía prohíbe los conflictos de intereses y todos los empleados deben reconocer la política durante la incorporación. Dentro de la Compañía se lleva a cabo periódicamente capacitación sobre los requisitos del Código de Ética, incluidas, entre otras, las disposiciones sobre conflictos de intereses.  <b>Informar si los conflictos de intereses se divulgan a las partes interesadas:</b> las divulgaciones realizadas por los miembros de la Junta Directiva sobre conflictos de intereses reales y potenciales se actualizan anualmente y se distribuyen a la Junta.</p>

## Índice de contenidos GRI

ESTÁNDAR GRI	DESCRIPCIÓN/RESPUESTA
<b>2-16</b> Comunicación de inquietudes críticas	<b>Describe si las inquietudes críticas se comunican al máximo órgano de gobierno y cómo:</b> Una línea de ética anónima está disponible para que todos los empleados informen inquietudes críticas, y cualquier inquietud importante que involucre violaciones graves de la alta dirección se presentará a la Junta Directiva. <b>Número total y naturaleza de las inquietudes críticas que se comunicaron al máximo órgano de gobierno durante el período del informe:</b> Esta información es confidencial
<b>2-17</b> Conocimientos colectivos del máximo órgano de gobierno	El Comité Ejecutivo gestiona la estrategia de sostenibilidad de la Compañía, el Presidente del Comité de Sostenibilidad forma parte del Comité Ejecutivo y actualiza activamente al Comité, y la sostenibilidad está en la agenda de todas las reuniones del Consejo de Administración.
<b>2-18</b> Evaluación del desempeño del máximo órgano de gobierno	Esta información es confidencial
<b>2-19</b> Políticas de remuneración	Esta información es confidencial
<b>2-20</b> Proceso para determinar la remuneración	Esta información es confidencial
<b>2-21</b> Ratio de compensación total anual	Esta información es confidencial
<b>2-22</b> Declaración sobre la estrategia de desarrollo sostenible	IS pág. 2
<b>2-23</b> Compromisos y políticas	IS pág. 21, 23
<b>2-24</b> Incorporación de los compromisos y políticas	IS pág. 21, 23
<b>2-25</b> Procesos para remediar los impactos negativos	Las políticas de Recursos Humanos de la Compañía y su Código de Ética establecen procedimientos y sistemas para informar, investigar y reparar violaciones de las políticas.
<b>2-26</b> Mecanismos para solicitar asesoramiento y plantear inquietudes	El Código de Ética brinda orientación para denunciar violaciones de políticas a Recursos Humanos Regionales, Oficiales de Cumplimiento, el equipo de Cumplimiento Global y/o a través de la línea de ética anónima. También brindamos sesiones de capacitación continua sobre el Código de Ética, con sesiones de preguntas y respuestas y oportunidades para consultas informales con los Oficiales de Cumplimiento designados y el Coordinador de Cumplimiento del Grupo.
<b>2-27</b> Cumplimiento de la legislación y las normativas	IS pág. 22-24
<b>2-28</b> Afiliación a asociaciones	Albaugh, LLC pertenece a muchas asociaciones industriales que ofrecen recursos de sostenibilidad, entre ellas: Croplife America, American Chemistry Council (ACC), Croplife Brasil, China Crop Protection Industry Association (CCPIA), Asociación de Industrias Farmacéuticas en Colombia (ASINFAR), Protección de Cultivos, Ciencia y Tecnología A.C. (PROCCYT), Cámara de la Industria Química y Petroquímica (CIOyPO), Cámara de Sanidad Agropecuaria y Fertilizantes (CASAFE), Campolimpio Chile y Campolimpio Argentina.



## Índice de contenidos GRI

ESTÁNDAR GRI	DESCRIPCIÓN/RESPUESTA
<b>2-29</b> Enfoque para la participación de los grupos de interés	IS pág. 11
<b>2-30</b> Convenios de negociación colectiva	<b>Informe el porcentaje del total de empleados cubiertos por convenios colectivos: 65%</b> <b>Empleados no cubiertos por convenios colectivos, informe si la organización determina sus condiciones de trabajo y términos de empleo con base en convenios colectivos que cubren a sus otros empleados o con base en convenios colectivos de otras organizaciones:</b> Esta información es confidencial <b>Metodología y supuestos:</b> Las cifras se informan en función de la plantilla al 31 de diciembre de 2022, excluida Afrasa en Europa/MEA que fue adquirida al final del período del informe en diciembre de 2022.
<b>GRI 3: Temas materiales 2021</b>	
<b>3-1</b> Proceso de determinación de los temas materiales	IS pág. 11
<b>3-2</b> Lista de temas materiales	IS pág. 11
<b>3-3</b> Gestión de los temas materiales	IS pág. 4-34
<b>GRI 204: Prácticas de abastecimiento 2016</b>	
<b>204-1</b> Proporción de gasto en proveedores locales	IS pág. 21
<b>Gri 205: Anticorrupción 2016</b>	
<b>205-1</b> Operaciones evaluadas en función de los riesgos relacionados con la corrupción	Esta información es confidencial
<b>205-2</b> Comunicación y formación sobre políticas y procedimientos anticorrupción	IS pág. 23
<b>205-3</b> Incidentes de corrupción confirmados y medidas tomadas	IS pág. 23
<b>GRI 305: Emisiones 2016</b>	
<b>305-1</b> Emisiones directas de GEI (alcance 1)	IS pág. 13
<b>305-2</b> Energy indirect (Scope 2) GHG emissions	Información no disponible

## Índice de contenidos GRI

ESTÁNDAR GRI	DESCRIPCIÓN/RESPUESTA
<b>305-3</b> Otras emisiones indirectas de GEI (alcance 3)	Información no disponible
<b>305-4</b> Intensidad de las emisiones de GEI	IS pág. 13
<b>305-5</b> Reducción de las emisiones de GEI	Albaugh informa sobre emisiones de GEI por primera vez; en consecuencia, esto no es aplicable.
<b>305-6</b> Emisiones de sustancias que agotan la capa de ozono (ODS)	Los procesos de Albaugh no emiten sustancias que agotan la capa de ozono (SAO).
<b>305-7</b> Óxidos de nitrógeno (NOx), óxidos de azufre (SOx) y otras emisiones significativas al aire	IS pág. 13
<b>GRI 403: Salud y Seguridad en el Trabajo 2018</b>	
<b>403-1</b> Sistema de gestión de la salud y la seguridad en el trabajo	IS pág. 17-21
<b>403-2</b> Identificación de peligros, evaluación de riesgos e investigación de incidentes	IS pág. 18-19
<b>403-3</b> Servicios de salud en el trabajo	IS pág. 19
<b>403-4</b> Participación de los trabajadores, consultas y comunicación sobre salud y seguridad en el trabajo	IS pág. 19
<b>403-5</b> Formación de trabajadores sobre salud y seguridad en el trabajo	IS pág. 19
<b>403-6</b> Promoción de la salud de los trabajadores	IS pág. 19

## Índice de contenidos GRI

ESTÁNDAR GRI	DESCRIPCIÓN/RESPUESTA
<b>403-7</b> Prevención y mitigación de los impactos para la salud y la seguridad en el trabajo directamente vinculados a través de las relaciones comerciales	IS pág. 17-21
<b>403-8</b> Cobertura del sistema de gestión de la salud y la seguridad en el trabajo	IS pág. 17
<b>403-9</b> Lesiones por accidente laboral	IS pág. 18
<b>403-10</b> Las dolencias y enfermedades laborales	Información no disponible
<b>GRI 405: Diversidad e igualdad de oportunidades 2016</b>	
<b>405-1</b> Diversidad de órganos de gobierno y empleados	IS pág. 20
<b>405-2</b> Relación entre el salario básico y la remuneración de mujeres y de hombres	Información no disponible
<b>GRI 416: Salud y seguridad de los clientes 2016</b>	
<b>416-1</b> Evaluación de los impactos de las categorías de productos y servicios en la salud y la seguridad	IS pág. 21, 23-24
<b>416-2</b> Casos de incumplimiento relativos a los impactos de las categorías de productos y servicios en la salud y la seguridad	No hubo incidentes de accidentes confirmados por material con respecto a los impactos de salud y seguridad dentro del período de informe.
<b>GRI 418: Privacidad del cliente 2016</b>	
<b>418-1</b> Reclamaciones fundamentadas relativas a violaciones de la privacidad del cliente y pérdida de datos del cliente	No hubo incidentes confirmados de quejas fundamentadas sobre el incumplimiento de la privacidad del cliente dentro del período de informe.



**Albaugh, LLC**  
1525 NE 36th St  
Ankeny, IA, 50021-6754  
+1-515-964-9444

[www.albaughllc.com](http://www.albaughllc.com)