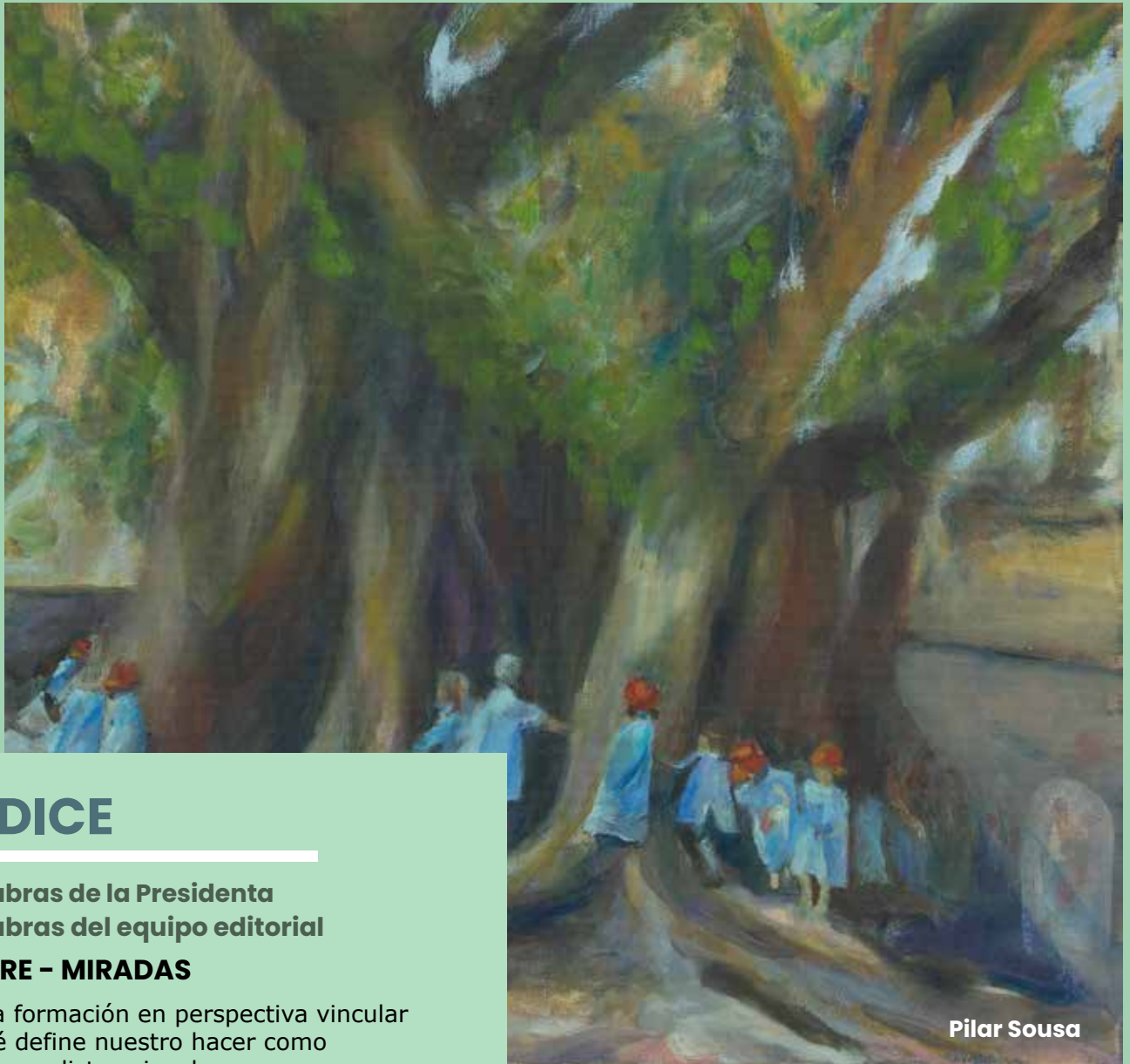


# ENTRE - VÍNCULOS

Revista SPF

Vol. 1  
Mayo 2023



Pilar Sousa

## ÍNDICE

**Palabras de la Presidenta**

**Palabras del equipo editorial**

### **ENTRE - MIRADAS**

- . Una formación en perspectiva vincular
- . Qué define nuestro hacer como psicoanalistas vinculares
- . La cultura psicopática en el Perú
- . Imposición y ajenidades en la teoría vincular

### **ENTRE - ESCENAS VINCULARES**

- . Juzgado de familia No. 6
- . Los espíritus de la isla
- . Abriendo las puertas del Retablo

### **ENTRE - PLUMAS, PINCELES & CINCELES**

- . El rapto de Hipodamía
- . Zancadilla
- . Las manos de Venecia
- . Los árboles

# Palabras de nuestra Presidenta

Hola querida familia Spf,  
Con mucha ilusión y gran alegría comparto con ustedes nuestra primera revista, la cual nos servirá para estar más comunicados.

La idea de esta revista es que nos facilite una mayor y más fluida interacción entre todas y todos los miembros que formamos parte de la Spf, con la idea que podamos compartir no sólo nuestras publicaciones y noticias informativas, sino también propiciar una mayor cercanía y un vínculo más estrecho entre nosotros/as, favoreciendo nuestro sentimiento de pertenencia a esta gran comunidad que es la Spf.

Por ello, los/as invitamos a participar en nuestra revista tanto con sus publicaciones como sugerencias, opiniones, críticas, y todo material que consideren pueda favorecer un intercambio productivo y constructivo para nuestra institución.

Esperamos su activa participación para que nuestra revista se convierta en la voz que nos acerque y refuerce el sentir que formamos parte de una familia compleja que nos cuestiona pero que también nos reconforta con su afecto.

¡Sean todas y todos bienvenidos/as!

María Elvira Arias Schreiber  
Presidenta  
Promoción I (2002)  
Vicepresidenta (2017-2019)  
Relaciones Institucionales(2005-2011)  
Co-fundadora de la SPF



# Palabras del Equipo Editorial

---

Estimada Familia Spf, con mucha vitalidad y ganas de continuar creciendo y aprendiendo, compartimos nuestra primera Revista, luego de las múltiples producciones de ideas que fueron deviniendo a partir de la propuesta inicial de publicar nuestro boletín. Esta revista nos permite poner en palabras todo aquello que nos suscita y resuena desde lo intra, inter y transubjetivo. Aquello que nos remite al vínculo, al otro, a lo nuevo, sea desde una experiencia a través de una película, obra de teatro, viaje, acontecer social, apoyo teórico y demás.

Desde ya, dejamos las "páginas" abiertas, como esta puerta, para vincularnos y continuar descubriendo entre todos/as, estos espacios inesperados y reflexiones entramadas desde lo identitario, lo subjetivo y la alteridad.

Abrazamos todas aquellas sugerencias y aportes que nos quieran hacer llegar a través de nuestra asistenta, Flor Rebaza a:

[info@spfporejayfamilia.com](mailto:info@spfporejayfamilia.com)

Agradecemos a todos/as nuestros/as colegas que han colaborado con sus artículos en esta primera edición, especialmente a Lila Grandal y a María Antonieta Pezo, por continuar colaborando con nuestra Familia Spf, desde su gran experiencia, así como a Alejandro Jugo por su gran aporte y creatividad.

Virginia Guerinoni (Promoción XV-2017)

Patricia Miraglia (Promoción XV-2017)

Cecilia Sousa (Promoción XVII-2022)

---



Pilar Sousa



# ENTRE – MIRADAS

“UNA FORMACIÓN EN PERSPECTIVA  
VINCULAR”

**Lila Grandal**

“QUÉ DEFINE NUESTRO HACER  
COMO PSICOANALISTAS  
VINCULARES”

**María Antonieta Pezo**

“LA CULTURA PSICOPÁTICA EN EL  
PERÚ”

**Juan Rodríguez**

Promoción VI (2011)

“IMPOSICIÓN Y AJENIDAD EN LA  
TEORÍA VINCULAR”

**Silvia Rodríguez**

Promoción X (2015)



# UNA FORMACIÓN EN PERSPECTIVA VINCULAR

La perspectiva vincular no hace centro en su epistemología como un nuevo dogma. Fluye en sinergias de des-sujeción de todos los casilleros extractivos, los que sean: académicos, dogmáticos, institucionales, narcisismos jugados en adhesiones epistémicas o entre disciplinas. Lo vincular no obedece, todo lo contrario: puja, pare, produce sin insignias, propone haceres a predominio del montaje y la composición, que pone el acento en la singularidad de cada conjunto de circunstancias, fugando de la organización que homogeiniza y así borra toda diferencia clasificando y protocolizando las prácticas.

La perspectiva vincular genera condiciones para la expansión de la vitalidad, implica ante todo, desplegar un acompañamiento respetuoso y sensible a la actividad imaginativa, expresiva, donde quienes habitan la experiencia se afectan de lo que sinérgicamente se va produciendo en la conversación; escucha, pensamiento, discusión; como un resonador de multiplicación de variaciones. En ese clima se van creando las condiciones para construir y diseñar dispositivos e intervenciones sin fijeza, pues no obedece a un hacer codificado de manual con procedimientos preestablecidos, mecánicos, dirían Deleuze y Guattari, en "El Antiedipo": "todo un organismo".

## Lila Grandal

Lic. Psicología Clínica con Orientación Psicoanalítica UBA.

Magister en "Vínculos, familias y diversidad cultural" IUHI de Buenos Aires.

Docente de varias materias de grado, postgrado y extensión universitaria de UBA, de la formación del Hospital Nacional de Salud Mental y Consumos Problemáticos Laura Bonaparte y de la Maestría en el Instituto Universitario del Hospital Italiano.

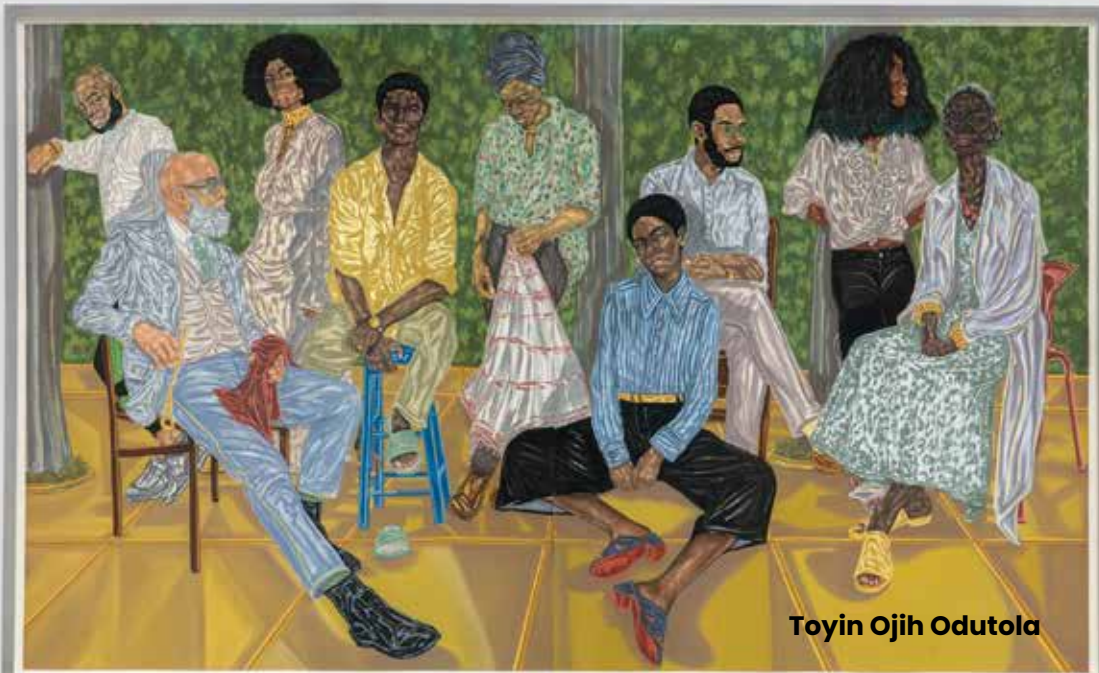
Supervisora de la "Fundación Juanito", en convenio con UBA.

Docente en la Spf y de la Institución "Vinculares" de Arequipa.

Co-directora de "Entreveros y afinidades" publicaciones y autora de múltiples artículos prácticas.



# UNA FORMACIÓN EN PERSPECTIVA VINCULAR



La perspectiva vincular descompone la jerarquizaciones inferiorizantes, inclinadas a determinar purezas, noblezas y bastardías entre teorías, autores, prácticas y personas; promueve la desnaturalización de los racismos de todos los días, como nos plantea Janine Puget en las relaciones entre docentes y formadores, entre terapeutas y pacientes.

La perspectiva vincular disloca de los individualismos, solipsismos, estimulando la solidaridad, la corresponsabilidad, la construcción y despliegue de las tareas como co-pensamiento en cercanía y sinergia colectiva en los equipos de trabajo en clave de un singular, plural que continúa y posibilita movimiento y apertura; estimula el descentramiento narcisista y el placer de pensar con otros.

Se han producido cambios paradigmáticos contemporáneos respecto a las categorías de tiempo y espacio que interpelan a las ideas de determinación, origen, repetición como valores absolutos; surgen interrogantes sobre si lo que se observaba en las sesiones vinculares de pareja y familia se podría comprender sólo desde las vicisitudes infantiles edípicas de sus integrantes o bien, ¿qué lugar habría en la comprensión psicoanalítica para los nuevos puntos de partida que se ponen en juego en los diferentes vínculos posteriores y que afectaban intensamente las vidas de esas personas? ¿Estos vínculos eran sólo a predominio de identificaciones? ¿Cómo pensar los encuentros azarosos y sus efectos?

# UNA FORMACIÓN EN PERSPECTIVA VINCULAR

Comenzó a quedar muy expuesto en las sesiones vinculares, que esas personas que hablan, no son sólo personajes del mundo interno de cada uno de los que participan proyectados en los otros, no todo proviene del mundo infantil; esos sujetos a veces confirman, pero también refutan las fantasías que se adjudican mutuamente, reclaman y rechazan el ser pensados como personajes de escenas internas de sus parejas.

Proponen otras ideas, dan cuenta de otros argumentos y a partir de esas confrontaciones surgen otros modos de pensar, una situación y sus padecimientos.

Comenzaron a surgir más interrogantes, dónde buscar en la teoría psicoanalítica, la idea de lo radicalmente nuevo, qué lugar darle a lo que no tiene el prefijo "re": "repetición", "resignificación", "representación", nos dice Janine Puget.

En el contexto filosófico, cuando nació el psicoanálisis, la noción de "representación" pudo ser un pilar para muchos desarrollos acerca del funcionamiento del aparato psíquico de un sujeto, esta manera de pensar y concebirla vida psíquica entró en conflicto con hallazgos científicos de las llamadas ciencias duras y de los problemas que se plantearon algunos filósofos del siglo XXI, donde se fueron introduciendo ideas que contemplaban la heterogeneidad, la presentación, los nuevos sentidos y significaciones, el acontecimiento, la catástrofe, la complejidad, el azar.

Los psicoanalistas plantearon, entonces, el desafío de descubrir qué consecuencias tienen en nuestras formulaciones dichos hallazgos, así como darnos cuenta que algunos obstáculos que encontramos en nuestra práctica diaria, pueden permitir avanzar en la misma dirección que lo hacen otras ciencias.

Lo vincular se produce entre los sujetos, y desde ese hacer, producir ya no es el mismo que antes de coparticipar en esa producción, los efectos de ese trabajo son conscientes e inconscientes, el analista también queda involucrado.

# UNA FORMACIÓN EN PERSPECTIVA VINCULAR

Cómo pensamos, cómo intervenimos en una sesión vincular: pensamos a los integrantes de la familia o pareja como recortados en la sustancialidad de un yo, self, sujeto, y luego los ligamos; o desde lo que sucede entre ellos, desde ese borde que llamamos "entre", la idea de un pensamiento del "entre" o empezar por el medio; recordamos la invención de Winnicott cuando dice "transicional", "lo transicional" exige evitar las polarizaciones: Adentro/Afuera, Yo/No-Yo, etc. Para dar lugar a un "ir y venir", el "entre" no es de uno ni es del otro, como producción se da en cada situación y tiene una cuota de novedad.

La propuesta es la posibilidad de que un analista pueda usar en su práctica un modelo arqueológico, que implica descubrir, develar, pero también otro modelo, que es el del geógrafo, aquel que va recorriendo y hace cartografía, es decir: diseña al mismo tiempo que transita por el terreno.

Nota: Esta breve reseña coloquial se nutre de escuchas, conversaciones, reflexiones, clases, lecturas y más lecturas, discusiones y comunicaciones personales con y entre Janine Puget, Isidoro Berenstein y Sonia Kleiman, referentes y maestros en mi formación y experiencia de vida.





# QUÉ DEFINE NUESTRO HACER COMO PSICONALISTAS VINCULARES

*“El uno significa el otro y es significado por él, cada uno es signo del otro”  
E. Levinas (1972/2009, p.11)*

El trabajo vincular nos exige pensar desde donde hablamos cuando nos definimos como psicoanalistas vinculares. Se trata de otra categoría, es otro psicoanálisis, es lo mismo definirnos “vinculares” que “relacionales”; que significado tiene decir que hablamos desde la lógica del “uno”, o la lógica del “dos”. En fin, en esta exigencia de reconocer lo que conceptualmente, hace a nuestro hacer, me parece fundamental esta convocación de la SPF. Honrar aquellos autores que nos acompañan y de los cuales nutrimos nuestras reflexiones, releer aquello que Freud nos legó, también, me parece un esfuerzo necesario. Y, reconocer que no se trata de otro psicoanálisis, distante o discrepante de su fundador. Si, decir que el psicoanálisis vincular es una extensión del método psicoanalítico *princeps*.

El concepto de vínculo en psicoanálisis aparece inicialmente en dos autores Bion (1967) y Pichon-Rivière (1956/7.1979). Para Bion el vínculo está íntimamente ligado con la intimidad, con la función *reverie* materna que metaboliza los “terrores sin nombre” del bebe. El autor también presenta que existirían tres tipos de vínculos humanos: Amor (L), Odio (H) y Conocimiento (K), los dos primeros se refieren a los hechos, aquello que caracteriza la experiencia misma, ya el vínculo K está relacionado al deseo de conocer y tolerar la ignorancia en sí mismo y el otro. Para Bion, son estos tipos de vínculos con los cuales nos relacionamos a lo largo de la vida. En Pichon-Rivière (1956.1979), el vínculo es definido como “un tipo particular de relación de objeto” que resulta de una “conducta más o menos fija con ese objeto” (Pichon-Rivière, 1979, p.35)

## **María Antonieta Pezo**

Docente, Psicoanalista vincular.

Posdoctorado en Psicología Clínica por IP-USP, Doctora y magister en Psicología Social por el IP-USP. Supervisora clínico-institucional en la red de salud mental de São Paulo desde 1983.

Miembro de la IAGP y del Laboratorio de Psicoanálisis sociedad y política del IP-USP.

Docente del instituto Intercambio (Lima-Perú) de la SPF (Lima-Perú) docente convidada de la posgraduación en psicología clínica de la UDELAR (Montevideo-Uruguay).

Autora de diversos artículos científicos y capítulos de libros.

# QUÉ DEFINE NUESTRO HACER COMO PSICONALISTAS VINCULARES

Importante distinguir vínculo y relación de objeto que en la década de los 60-70 no había una distinción clara entre ambos conceptos. La relación de objeto conceptualizada por Klein, como un tipo particular de relación con un objeto parcial o total, relación que se desarrolla internamente, junto a determinadas posiciones, angustias, defensas de un mundo dividido en dos. Será Winnicott (1971) que desarrolla los procesos y formaciones propios del espacio intermedio e introduce un tercer espacio (intermedio, transicional): ni adentro, ni afuera. En esta teorización la madre no es un objeto internalizado (como parcial o total) ella es un objeto que tiene una presencia, que se impone con su toque, sus caricias, la manera de manipular y sostener al bebé. Destacamos que, a pesar, de Winnicott no mencionar o desarrollar una conceptualización del vínculo, considero que es un predecesor de las conceptualizaciones psicoanalítica de intersubjetividad e vínculo.

Consideramos fundamental que, al introducir un tercer espacio, retira el binomio dentro-fuera, realidad interna y externa.



Gustav Klimt

Aulagnier (1975) introduce el lugar de esa madre winnicottiana suficientemente buena, como aquella que, al soñar a su hijo, al imaginarlo como un sujeto, miembro de una cadena generacional, al introducirlo en el campo social, articula ese espacio interno y externo y fundamentalmente, aquello que hace al vínculo al describir el contrato narcisico. Que se constituye como una alianza inconsciente estructural, de acuerdo con Kaës (2009), como aquella que estructura el psiquismo, al constituir al bebé como otro-diferente. Es un bebé bañado de palabras, apuntalado como destaca Kaës, por el cuerpo materno, por la palabra materna, que lo introduce como un sujeto, miembro de una familia, de una comunidad o grupo social. Este apuntalamiento también es múltiple, reticular, social y grupal de acuerdo con Kaës (2009)

# QUÉ DEFINE NUESTRO HACER COMO PSICONALISTAS VINCULARES

Levinas (1972), afirma que el "uno" significa el otro y es significado por él. Se trata de que el uno implica siempre el otro, así como la palabra "nos-otros" (el plural del yo), implica siempre el "nos" y los "otros". Para Kaës esta es una particularidad de nuestra lengua muy rica. Para Levinas, el uno es para el otro, es responsable por ese otro y ello lo torna miembro, parte del género humano.

El-uno-para-el-otro en tanto que el uno-guardián-de-su-hermano, en tanto que el uno-responsable-del-otro. Entre el uno que soy y el otro del cual respondo, se abre una diferencia sin fondo, que es también la no-in-diferencia de la responsabilidad, significancia de la significación, irreductible a cualquier sistema. No in-diferencia que es la proximidad misma del prójimo, por la cual sólo se perfila un fondo de comunidad entre el uno y el otro, la unidad del género humano, debida a la fraternidad de los hombres. (Levinas, 1972/2009, p.12)

La frase freudiana (1920), que afirma no existir una psicología individual y ser esta siempre grupal, parece muy próxima de este "uno" ya que estará siempre presente el otro (objeto amoroso o de odio). Este uno, existente como uno para el otro, o significado por él nos remite a la concepción kaesiana del singular-plural, del sujeto, sujeto del grupo, del sujeto significado y constituido por el grupo. En este sentido, el vínculo a diferencia de la relación de objeto introduce al otro como parte constitutiva y constituyente, no somos uno si no fuimos soñados, bañados con abrazos y palabras. Importante destacar que Kaës (2015) distingue y articula tres espacios psíquicos: el del sujeto singular y/o intrapsíquico, el de los vínculos intersubjetivos y del grupal, espacios que son articulables, porosos en interferencia recíproca y constante transformación, de manera diferente a lo propuesto por Puget, para quien éstos son superpuestos.

La lógica del vínculo es diferente de aquella del mundo intrapsíquico, es constituida por el conjunto de subjetividades y es irreductible a los sujetos que constituyen el vínculo. En 2010, Kaës distingue tres dimensiones de la noción de vínculo. El primero es que el vínculo es un espacio de la realidad psíquica construido por el compromiso entre dos o más sujetos, caracterizado por ser un espacio y un contenido específico, que no es la suma de los espacios o individuos. Inherente es ser "libidinales, narcisistas o tanáticos". Agrega que en el vínculo "los sujetos están en sintonía, en conflicto, eco y espejo, en resonancia con sus propios objetos internos y con los del otro" (Kaës, 2010, p.21).

# QUÉ DEFINE NUESTRO HACER COMO PSICONALISTAS VINCULARES

Una segunda dimensión es que se trata de un proceso de investiduras mutuas que se proponen entre los miembros para la realización de tareas que sólo son capaces de realización conjunta. Se fundan en alianzas inconscientes, las funciones *fóricas* que permiten a un sujeto cargar, portar, llevar consumo y para los demás sujetos del vínculo un "signo, un pensamiento, un sueño, una palabra, un síntoma, un ideal" (Ibidem, p.22). Una tercera dimensión de la lógica del vínculo es que ella difiere de aquella del mundo intrapsíquico, se asienta en la co-relación de subjetividades, cuya formula se expresa "no uno sin el otro, sin alianzas que sostienen su vínculo, sin el todo que los contiene y que construyen, que los une mutuamente y que los identifica unos respecto de otros y los identifica entre sí". (Ibidem, p.22). El concepto de vínculo está asociada a importantes teorizaciones como el aparato psíquico grupal, el apuntalamiento, el grupo interno, lo intermediario, las cadenas asociativas grupales, entre otros.

## Referencias bibliográficas

Bion R.W. (1962) Aprendiendo de la experiencia, Buenos Aires: Ed. Paidós, 1975.

Levinas, E. (1972) Humanismo del otro hombre, México: Siglo XXI editores,s.a. de c.v., 2009.

Kaës, R. (2010), Le sujet, le lien et le groupe. Groupalité psychique et Alliances inconscientes. Cahiers de psychologie clinique. 2010/1 n°34, p-13-40.

Kaës, R. (2015) Problemas planteados por la extensión del psicoanálisis. Obstáculos y Aperturas Clínicas y Teóricas. Vídeo conferencia APA, 13/10/2015. Traduzido por E. A. Jaroslavsky.

Pichon-Rivière E. (1956-7), Teoría del Vínculo, Buenos Aires: Ediciones Nueva



# LA CULTURA PSICOPÁTICA EN EL PERÚ

## **Juan Rodríguez Promoción VI (2011)**

Con la extradición de Alejandro Toledo (ex Presidente del Perú) y su probable encarcelamiento en el penal de Barbadillo, serán tres, los ex Presidentes del Perú que habitarán el mismo penal. Alberto Fujimori y Pedro Castillo lo precedieron. Anteriormente, también estuvo en el mismo penal, Ollanta Humala, otro ex Presidente del Perú. Y hace no más de tres años, Alan García, también ex Presidente del Perú, quien se suicidó minutos antes de ser apresado por la policía. Los cinco ex Presidentes fueron sometidos a proceso penal por casos de corrupción.

Como peruanos, no podemos negar que nos avergüenza esta historia, aunque también hay opiniones que relevan la importancia y efectividad del trabajo del Poder Judicial y, particularmente, el de la Fiscalía. En los devaneos, entre la vergüenza y el orgullo, probablemente se filtran ambigüedades propias de nuestra idiosincrasia. Pero lo que no podemos negar son los efectos devastadores de la corrupción, en sus diversas modalidades, en las más altas esferas de la política, la economía, las organizaciones etc. Así como en otras formas de delincuencia, que van desde el narcotráfico, el sicariato y la delincuencia común, los que encuentran su consolidación e impunidad en una sociedad inepta y coludida.

Así como en el fútbol se dice que no hay lógica, cuando llegan los huaycos del verano en las márgenes del río Rímac, se los recibe como castigos, desconocidos, incomprensibles y difíciles de controlarlos, sin ofrecerles su realidad: fenómenos naturales que se repiten todos los veranos desde hace miles de años. De modo similar, se han escrito muchas páginas dando cuenta de innumerables casos de corrupción. Varias veces algunos parlamentarios han jurado su cargo "por Dios y por la plata" y más de un 50% de la población alguna vez ha expresado "no importa que robe, lo importante es que haga obras". Lo cotidiano se envilece y terminamos por coludir con una patología que se va filtrando y consolidando, con riesgo a convertirse en una pandemia. Nos referimos a lo que llamaremos "cultura psicopática"



# LA CULTURA PSICOPÁTICA EN EL PERÚ



La psicopatía, llamada antes locura moral; ahora, trastorno de la personalidad antisocial, es una entidad psicopatológica caracterizada por la transgresión de las normas y los valores morales, como una expresión de la gran violencia e irresponsabilidad de sus acciones y carencia de empatía.

Actualmente en el DSM-IV-TR se señala que la psicopatía es un trastorno de la personalidad antisocial "caracterizado por un patrón permanente de déficit y una falta de respeto por los derechos de los demás y por las normas sociales".

En efecto, los psicópatas transgreden las normas morales, evidenciando con ello, fuertes pulsiones thanáticas, expresadas en gran violencia y hostilidad hacia su medio.

Los psicópatas carecen de empatía, desconocen las necesidades de los demás y en tal medida, interactúan con los demás como si fuesen objetos. Es decir, cosifican a las personas y las utilizan para conseguir sus objetivos y la satisfacción de sus propios intereses. En consecuencia, el psicópata no se conmueve de la otra persona, tampoco vivencia remordimientos o sentimientos de culpa.

De otro lado, los psicópatas tienen un marcado narcisismo, en consecuencia, orientan su conducta en función a sus propios intereses, con un desconocimiento de las necesidades e intereses de quienes lo rodean. Individuos con estas características presentan una sobrevaloración de su persona, expresada en una megalomanía orientada a la capacidad para conseguir sus objetivos. Otto Kernberg postula que el narcisismo patológico es un componente de la psicopatía.



# LA CULTURA PSICOPÁTICA EN EL PERÚ

El psicópata puede ser una persona simpática, muy sociable y hábil en falsear sus emociones para manipular a los otros. Por lo tanto, la seducción es un instrumento que permite el acto psicopático. Y se produce en una relación, donde la propuesta del psicópata encuentra resonancia en los intereses del otro, dado que una característica de la personalidad psicopática es la habilidad para captar las necesidades del otro, más no en el sentido de la empatía, más bien en el sentido de la implementación manipuladora de tal información.

Los psicópatas no presentan alteraciones en el pensamiento lógico formal, no tienen límites en el uso de su inteligencia para la satisfacción inmediata de sus deseos. En consecuencia, son personas que progresarán normalmente en términos de desarrollo cognitivo y adquirirán y elaborarán sus propias teorías, las que serán formuladas en términos instrumentales para conseguir sus propósitos. Por ello, los psicópatas tienden a crear códigos propios de comportamiento.

En tal sentido, construyen su propia moral a partir de la racionalización de su conducta, con lo que justifican y empoderan el delito. No obstante, ellos tienen nociones sobre la mayoría de los usos sociales porque su comportamiento es adaptativo y por lo general pasan inadvertidos para las demás personas.

Existe un prejuicio generalizado, tal vez influenciado por la literatura y la cinematografía, por el cual se cree que el psicópata, sólo es el asesino en serie o el delincuente desalmado. Sin embargo, existen muchas y muy frecuentes formas de conductas psicopáticas en las que la cosificación de las personas y el uso y abuso de ellas es una constante.

Patología tan frecuente y tan soterrada al interior de una civilización en crisis de valores, cuya cotidianidad y aprendizaje configuran una cultura y una forma de vivir, donde la transgresión a los valores abre paso a nuevas normas y valores, con ausencia del reconocimiento y del respeto al otro. Y, más aún, con el riesgo de constituirse en una pandemia.

# LA CULTURA PSICOPÁTICA EN EL PERÚ

En 1996, en Italia, Rizzolatti descubrió las neuronas espejo. A partir de dicha investigación se concluyó que al pinchar células neuronales en una persona, éstas se convertían en células del dolor, las cuales también se activaban al percibir en otra persona un dolor semejante. Ante los resultados de tal investigación, la capacidad de empatía parecía salir del contexto de la filosofía, la moral y la política social. Se había demostrado que el cerebro responde ante el dolor ajeno como si fuera ante el propio.

Estas investigaciones refieren que las neuronas espejo, las cuales están relacionadas con la capacidad de empatía, se encuentran ausentes en el lóbulo pre frontal del cerebro, en el caso de los psicópatas. Al respecto, no se cree que el psicópata haya nacido sin neuronas espejo o con pocas neuronas espejo. Más bien, que habiendo nacido con la dotación natural de neuronas espejo, éstas se atrofian al no ser estimuladas por el entorno, en el cual los valores y las normas sean precarios o ausentes.

Desde los albores de la civilización, cuando el ser humano se organizó en comunidades, las integró en función a normas y reglas de convivencia, las que se configuraron en costumbres, y a su vez dieron origen a la moral, que es el conjunto de reglas, normas o creencias por las que se rige la conducta de un ser humano en concordancia con la sociedad y consigo mismo.

A lo largo de la historia de las diferentes culturas se han planteado diferentes normas morales, las que se sustentaron desde una fundamentación divina, hasta las que plantean que la moral es el resultado de la razón y la libertad, pasando por aquellas que proponen que las normas morales son el resultado de una ley natural. En todas las propuestas, el sentido de las normas morales y éticas se orienta hacia el bien del individuo y la sociedad.

La cultura es un rasgo distintivo del ser humano. Es el conjunto de todas las formas y los modelos implícitos y explícitos a través de los cuales una sociedad se manifiesta. En tal sentido, el lenguaje, las costumbres, la vestimenta, las normas, la religión, los rituales, los sistemas de creencias, la manera de ser, los valores, etc., constituyen lo que es la cultura. La cultura se configura como resultado de un proceso de aprendizaje en el contexto de la socialización. En tal sentido existe una estrecha relación entre cultura y personalidad.

# LA CULTURA PSICOPÁTICA EN EL PERÚ

En consecuencia, la cultura es tanto resultado de la interdependencia entre el sujeto y la sociedad, en el contexto de un proceso de aprendizaje y socialización, se constituirá en un conjunto de normas y valores que regirán las formas adecuadas de convivencia, expresadas en la moral. La cultura también determina la identidad de una sociedad.

De otro lado, sabemos que los psicópatas, quienes han escindido la razón de los sentimientos, son capaces de organizar sus propios códigos de vida orientados a la concreción de sus objetivos y la satisfacción de sus necesidades. Sobre la base de la mentira y la manipulación elaboran "su propia moral" enmascarando sus conductas perversas, para seducir a quienes serán sus objetos de uso.

En la sociedad postmoderna, el desarrollo económico con todas sus implicancias, se ha erigido en un valor sobredimensionado. La economía determina las relaciones políticas, sociales, académicas, institucionales, religiosas, etc. El dinero, no tiene ética ni moral, puede producir desarrollo y progreso, como también contaminación ambiental, guerras y genocidios.

Es en este punto donde se produce la convergencia entre los valores psicopáticos y los embelecos de la sociedad post moderna, configurando una cultura psicopática. Las capacidades de engañar, de corromper, de competir destructivamente etc. han demostrado que son buenos instrumentos para lograr una adaptación exitosa en el sentido de la rentabilidad. En una sociedad narcisista, el dinero, la fama, el poder y el éxito son los embelecos de la felicidad. En consecuencia, se impone el imperativo que deben ser conseguidos, cueste lo que cueste, hágase lo que se haga.

Se cuenta que en el Incanato algunos de los códigos morales importantes fueron: "No mientas, no robes, no seas ocioso". ¿Tal vez estas normas podrían mostrarnos una oposición a la psicopatía? La respuesta a esta pregunta sería un tema de gran importancia a investigar. Lo cierto es que, tras la conquista del Imperio Incaico por los españoles, se produjo la confluencia de culturas, y una nueva estratificación de clases sociales que fueron el resultado de profundas expresiones de violencia, las que se dieron desde el genocidio, la esclavitud y la denigración de una civilización y una cultura.

De la conquista y dominación de un país por otro, resultó un mestizaje, en algunos casos enriquecido, pero también con profundos resentimientos y dolor por el bien perdido y con grandes dificultades para integrar una identidad nacional. Probablemente hay una gran escisión en la identidad peruana, tan evidente en estos tiempos y que habría que investigarla.

# LA CULTURA PSICOPÁTICA EN EL PERÚ

Por alguna razón, en los tiempos modernos se exaltó la figura del criollo, sobre todo en el sentido de su habilidad para sacar provecho de sus coetáneos, de tal suerte "la criollada" era una aceptación cómplice a ciertas licencias manipuladoras, en las que el criollo siempre saldría ganando.

Desde los 80's, con la aparición y explosión violenta de Sendero y Luminoso, la grave crisis económica generada en el primer gobierno de Alan García, el Perú sufrió dos décadas de penuria e incertidumbre.

En este contexto, cuando Alberto Fujimori accedió a la presidencia del Perú, encontró pretextos suficientes para instituir la ruptura de las normas morales y éticas. Con los objetivos de salir de la crisis económica y vencer a Sendero Luminoso, toda acción lícita o ilícita estaba permitida. No importaban los medios, importaba el fin. Esta propuesta soterrada, también se hizo cotidiana: "todos tenemos derecho a desarrollarnos económicamente, cueste lo que cueste". Así fue como se consolidaron "la cultura combi", "la cultura chicha" y finalmente "la cultura psicopática".

Así es cómo se institucionalizó la cultura psicopática: las normas y valores morales se trastocaron. La mentira, la corrupción, el autoritarismo, el inmediateísmo, la violencia, etc. se entronizaron y con el tiempo, se fueron sofisticando. Posteriormente, con la frivolidad de Alejandro Toledo en el gobierno, y la pusilanimidad de Ollanta Humala, se perdió la esperanza, una vez más, de la gran transformación en el país.



Pablo Picasso

# LA CULTURA PSICOPÁTICA EN EL PERÚ

Así pues, poco a poco, nuevas normas y nuevos valores que socaban el desarrollo humano individual y colectivamente, fueron configurando la "cultura psicopática", que como ya lo mencionamos, alcanzan características pandémicas. En esta cultura psicopática, la ambición desmedida por el poder y la avaricia de una clase política decadente, ha desnudado la precariedad moral e ideológica de un gran sector de la población.

Sin embargo, también se han movilizado las reservas morales y éticas de nuestro pueblo, que en muchos casos y como siempre, han emergido de la juventud y del Perú profundo. En tal sentido, el concepto de dignidad, ha vuelto a ser tomado en cuenta como un elemento importante en la identidad nacional.

Como toda crisis, que es la antesala a los grandes cambios, ésta nos ha permitido tomar "consciencia de enfermedad". Por ello, todas las propuestas de reconciliación nacional, serán el sustento del verdadero desarrollo del Perú. Siempre y cuando la reconciliación nacional, parta de nuestra propia reconciliación personal.

## Bibliografía

Pierre Pichot, J.J-I (1995). DSM-IV Manual Diagnóstico y Estadístico de los Trastornos Mentales. Barcelona, Madrid y Milán: Mason S.A.

Kernberg, O.F. (1979). Desórdenes Fronterizos y Narcisismo Patológico. Barcelona: Ediciones Paidós Ibérica S.A.

Ramachandran, D.V. (2006). Los Laberintos del Cerebro. London: Profile Books Ltd

# IMPOSICIÓN Y AJENIDAD EN LA TEORÍA VINCULAR

**Silvia Rodríguez**  
**Promoción X**

Las personas nos relacionamos desde nuestras representaciones previas que permiten un orden y una estabilidad. Pero también desde lo nuevo que se incorpora a la psique. Los hechos que se dan desde lo nuevo son difíciles de pensar desde lo ya establecido porque se encuentran fuera de las representaciones señaladas (Berenstein 2008). En el psicoanálisis se le dio lugar al estudio de las representaciones y cómo nos acercamos al conocimiento del mundo por medio de ellas. Sin embargo, la teoría vincular nos llama a reflexionar sobre otros conceptos que son importantes en el funcionamiento de la psique y en los cambios que se dan en ella.

Es así como el concepto de vincularidad hace referencia a la relación entre sujetos, a diferencia de la relación entre sujeto-objeto en donde el sujeto se relaciona desde el yo y sus representaciones. En esta diada no se puede saber del otro sino a partir de las representaciones y proyecciones del yo. En cambio, el término "vínculo" hace referencia a una relación que es en principio inconsciente y que liga a dos sujetos en base a una relación que llamamos de presencia y que significa que el otro no entra en mi campo de representación. Desde lo mencionado podríamos decir que se dan dos campos: el de la relación de sujeto-objeto y el del vínculo entre sujetos. Desde la teoría vincular se afirma que el sujeto tiene así dos mecanismos constitutivos:



**Roser Bru**



# IMPOSICIÓN Y AJENIDAD EN LA TEORÍA VINCULAR

En primer lugar, lo que se denomina identificación, corresponde con el primer tipo de relación. Y en segundo lugar, lo que se denomina imposición. En esta última, los sujetos vinculados se establecen como sujetos a partir de inscribir su pertenencia a una relación. Así leemos: "Esto constituye una marca fundante y lleva a adoptar una serie de acciones que convierten a cada cual en sujetos de esa relación y no de otra" (Berenstein, 2008, p.31).

Tomando en cuenta los planteamientos de la teoría psicoanalítica se habla de una identificación primaria u originaria y una identificación secundaria, que sigue el camino de la primaria. La imposición, por el contrario, siempre es originaria. Ya sea que se dé en las relaciones de las primeras etapas de la vida, de la adolescencia, en la constitución de una pareja o familia. Para entender un poco más este mecanismo pensemos en un bebé. Él en un inicio no propone identificaciones a los padres, pero impone su presencia, sobrepasando las imágenes identificatorias con las cuales sus padres lo invisten. La presencia del bebé supera las representaciones de los padres e impone nuevas inscripciones que generan modificaciones en el psiquismo de ellos.

Podríamos decir que la constitución del sujeto está relacionada a su pertenencia al vínculo, y la constitución de su identidad está relacionada al yo. Es por medio de ambos que se construye la subjetividad. Por eso, dice Berenstein: "El mundo interno, el de los otros, de la familia y del mundo social son cuatro mundos distintos y ajenos. El sujeto es producido por ellos y a la vez es en quien producen subjetividad, y en quien esos mundos se articulan o disocian" (Berenstein, 2008, p.32).

En la identificación e imposición se dan mecanismos distintos que ocasionan que exista una diferencia entre el objeto externo y el otro. El primero es un objeto del yo, el segundo está fuera del yo y plantea una presentación que excede a la representación y lo enfrenta con la ajenidad. Entendemos por ajenidad a todo registro del otro que no logramos inscribir como propio a pesar de todos nuestros intentos. Lo ajeno inherente a la presencia del otro no se puede incorporar a pesar de la identificación. Existe algo del otro que no entra en el campo de las representaciones. En esta situación el sujeto tiene dos caminos:

"Se constituye en drenaje narcisístico, con lo cual, para resistir esa investidura, se volverá sobre sí rehusando la ajenidad, o inicia el camino de la desilusión y la posibilidad de establecer un lugar donde antes fue herida. Si en el primer caso el dolor es por la no coincidencia con la representación, en el segundo, la novedad tiene trabajo con la presentación del otro" (Berenstein, 2008, p.35)

# IMPOSICIÓN Y AJENIDAD EN LA TEORÍA VINCULAR

Entendemos por presentación a aquello que genera un efecto del otro en mí como sujeto, o viceversa. De esta manera se impone una marca y se modifican los dos sujetos. La presencia depende del otro y no de las representaciones que tiene cada sujeto ni de las proyecciones que realizan hacia el otro. En el encuentro con lo ajeno del otro, el primer movimiento será que la pulsión tratará de revestirlo y asociarlo con lo ya representado, tratándolo de investirlo como su objeto. Es aquí donde radica la importancia del concepto de imposición, que está relacionado a la acción del otro sobre el yo o de este sobre el otro que coloca una marca independientemente del deseo de quien la recibe. Es un mecanismo constitutivo del vínculo en donde se tiene que hacer un lugar al otro donde antes no había. De esta manera se genera una marca que da un nuevo significado a cada sujeto del vínculo. La falta de tolerancia a este mecanismo da lugar a la violencia. Esta se convierte en acción defensiva cuando los integrantes del vínculo no toleran que su subjetividad se modifique debido a la pertenencia a la relación, despojando las cualidades de otredad para anular la ajenidad y tornar al otro semejante.

Por otro lado, en la relación de sujeto-objeto, la proyección-introyección es uno de sus mecanismos constitutivos. El yo es el que autogenera el objeto con lo que recibe del otro, aceptando al otro como propio.

En esta situación la relación del yo con el otro sujeto es de sujeto-objeto porque el objeto está constituido por lo que el sujeto coloca en él. En la

imposición, por lo contrario, se da una relación de sujeto a sujeto, en donde el sujeto se relaciona y confronta con la ajenidad del otro. Es un mecanismo que nos muestra que todo encuentro significativo modifica a sus integrantes, generando nuevas inscripciones. En este caso la resistencia a la imposición consiste en volverme otro por el otro.

Así, el sujeto se opone a que su subjetividad se modifique. Así escribe Berenstein: "Dado que el otro inevitablemente altera el narcisismo aunque el yo se declare inaccesible, éste se defiende con una resistencia que trabajaría en oposición a la ajenidad y a la vincularidad para tratar de restablecer la vigencia de la individualidad y la autonomía, aquello que reserva el lugar del *uno*, o de varios *uno* que siguen siendo tales en conjunto, en tanto éste no los modifique. Sería una resistencia al papel determinante del *dos* y un intento de retorno al *uno*" (Berenstein, 2008, p.41).

En conclusión, la resistencia a la vincularidad se relaciona con el hecho de que el sujeto se opone a dar lugar a la presencia del otro que remite a la ajenidad. Su rechazo es a una nueva inscripción que llevaría a una modificación en la psique. Por ello, reflexionar sobre los conceptos de imposición, ajenidad y presencia nos dan luces de cómo se construye la psique y los avatares que se dan en el encuentro con la diferencia.

## BIBLIOGRAFIA

BERENSTEIN, Isidoro: Devenir Otro con Otros(s). Ajenidad, Presencia, Interferencia; Buenos Aires, Print, 2008



# ENTRE – ESCENAS VINCULARES

“JUZGADO DE FAMILIA No. 6”

**Tatiana Páez**

Promoción VII (2012)

“LOS ESPÍRITUS DE LA ISLA”

**Eleana Briceño**

Promoción XII (2017)

“ABRIENDO LAS PUERTAS DEL  
RETABLO”

**Cecilia Sousa**

Promoción XVII (2022)

# “JUZGADO DE FAMILIA NÚMERO 6”



**Tatiana Paez-Promoción VII (2012)**  
**Actual Docente Spf**  
**Directora Académica (2019-2021)**

Dirigida por Tirso Casuillas, escrita y actuada por Nani Pease, es una obra que se cuida de redundar en discursos feministas, en su apuesta por introducir de lleno al espectador en la experiencia sonora, climática, visual y emocional de una mujer capturada por el sistema de justicia.

Paradójicamente un sistema que, en lugar de proteger, anula y destituye -en su irracionalidad- a esta subjetividad que se resiste vitalmente a ser arrasada por el dispositivo de poder. En “Juzgado de familia nro. 6” el sistema va siendo graficado, personificado en cada uno de sus representantes, como un montaje que naturaliza sistemáticamente violencias ancladas sobre ciertas formas de pensar qué es ser mujer, cuál es su rol, su función y su lugar de subalternidad en relación con el hombre en nuestra sociedad.

Atestiguamos así una incidencia lasciva y cruel por dejar siempre en claro quién ejerce el poder, quién domina a quién, quién está por encima y quién por debajo.

Nani exhibe una actuación magistral en esta unipersonal reveladora y potente, llevándonos a habitar la paradoja que transita en la propuesta: la justicia, tal y como está constituida y se ejerce en nuestra sociedad ¿garantiza nuestros derechos o se instituye como una estructura que reproduce formas de control y de dominio hacia quienes habitamos lugares de vulnerabilidad?

# “LOS ESPÍRITUS DE LA ISLA”

**Eleana Briceño**  
**Promoción XV-2017**

“Los espíritus de la isla” es una película irlandesa protagonizada por Collin Farrel y Brendan Gleason, ubicada en una isla ficticia llamada Inisherin, frente al territorio irlandés, en el año 1923 durante la guerra civil.

La trama principal de esta película es la ruptura abrupta, sin motivo claro y explicación de por medio, entre dos íntimos amigos, Padriac (Collin Farrel) de 40 años aproximadamente y su mejor amigo Colm (Brendan Gleason) de 60 años. La disputa se da cuando Padriac no acepta que su amistad haya terminado. La razón que Colm da, es que Padriac es muy aburrido y que él necesita utilizar sus últimos años en crear una melodía que lo immortalice. Sin embargo, Padriac no tolera ni acepta la separación por lo cual Colm decide amenazar con mutilar sus dedos, aunque esto le impida tocar el violín. Uno de estos dedos es ingerido por el pony muy querido de Padriac, llamado Jeny, quien murió al ahogarse con el dedo; esto desata la ira en Padriac y lo lleva a incendiar la casa de su amigo, con la esperanza de que muera. Colm se salva y piensa que con este acto ya están iguales en el daño, pero Padriac le hace saber que, por el contrario, esto recién comienza.

Esta es una película, en donde de manera interesante, nos lleva a cuestionarnos cómo los seres humanos manejamos la amistad, el valor de la vida y cómo aceptamos y gestionamos la soledad. Asimismo, nos muestra cómo los seres humanos transitamos por nuestras emociones sin poder reconocerlas y a través de acciones violentas, creemos resolver aquello que nos causa dolor y que no comprendemos.

Esta situación nos recuerda que vivimos expuestos a múltiples sucesos, acciones propias o ajenas que no se pueden prever, y que cuando entran en nuestro mundo, producen efectos desestabilizadores y desconcertantes, pero también estimulan la creatividad.

# “LOS ESPÍRITUS DE LA ISLA”

Centrándonos en el tema principal de la película, nos hacemos la siguiente pregunta: ¿Qué se necesita para poder tolerar que un vínculo se rompa? La amistad, en este caso. Y lo primero que debemos tener en cuenta es que para poder sostener en el tiempo un vínculo, es necesario aceptar la ajenidad, la presencia de otro independiente, un otro que nunca podremos conocer del todo y que además uno mismo, al estar en un vínculo también deviene en un otro, que podrá de la misma manera sorprenderse a sí mismo y a los demás. Jamás se podría pensar que Padriac pudiera llegar a tener ese nivel de ira, que hace que desee la muerte de su íntimo amigo y pase de ser ese joven bueno y tranquilo a un joven vengativo y lleno de ira. Esta película, además, nos muestra muchas de las emociones que todos en algún momento hemos sentido o visto, como el personaje de la hermana de Padriac, quien con todo el dolor de su corazón, decide partir con la esperanza de encontrar un mundo mejor, dejando a su hermano querido. Los dos amigos en el bar, que representan ese no poder pensar por sí mismo, repitiendo como loros lo que el otro decía. Se ve también, la maldad e irracionalidad del ser humano en el policía de la isla y padre de Berry; el chisme como parte de toda sociedad en la dependiente de la tienda, el mundo de los espíritus y la brujería en el personaje de la abuela que paseaba por ahí, presagiando el futuro.

Esta abrupta ruptura del vínculo, genera lo que se llama "ansiedad de inexistencia" ya que al formarse el vínculo ambos son reconocidos por el otro y designados como pertenecientes al vínculo y así cada sujeto tiene una doble marca: de pertenencia y de reconocimiento, ambas se pierden.

Recordemos que el otro (Colm) y el sujeto que se llama a sí mismo "yo" (Padriac) se determinan entre sí y desde lo que sucede entre ambos, a esto se le llama "vincularidad", la producción de relaciones entre sujetos. (1)

Ambos protagonistas se ven imposibilitados de gestionar sus emociones y pasan directamente a los hechos, buscando así solucionar el conflicto interno, en vez de poder comunicar, poner en palabras aquello que sienten. Empieza Colm, al cortarse los dedos, mostrando así, de lo que somos capaces de hacer los seres humanos cuando nos vemos imposibilitados de transitar por nuestras emociones y encontrar que es lo que estamos sintiendo. Y en el caso de Padriac, vemos como no puede soportar el dolor, optar por el camino de la desilusión y crear un lugar sano en donde había una herida. El recurre a la venganza quemando la casa de Colm, deseando que su amigo muera.

El segundo plano de esta película tiene que ver con la analogía entre una pequeña isla ficticia y lo que sucede con sus pobladores y la guerra civil de Irlanda. Para esto, el director utiliza muchos simbolismos y metáforas que si el espectador no está atento y no ve más allá de lo concreto, se los va a perder.



# “LOS ESPÍRITUS DE LA ISLA”



La hermana de Padriac, Johan representa la migración de los irlandeses desde su hogar de origen. El final de Dominique representa la dificultad de la juventud irlandesa de un futuro en Irlanda debido a las diferencias entre sus pobladores, además del maltrato ejercido por la ley encarnada en el padre policía.

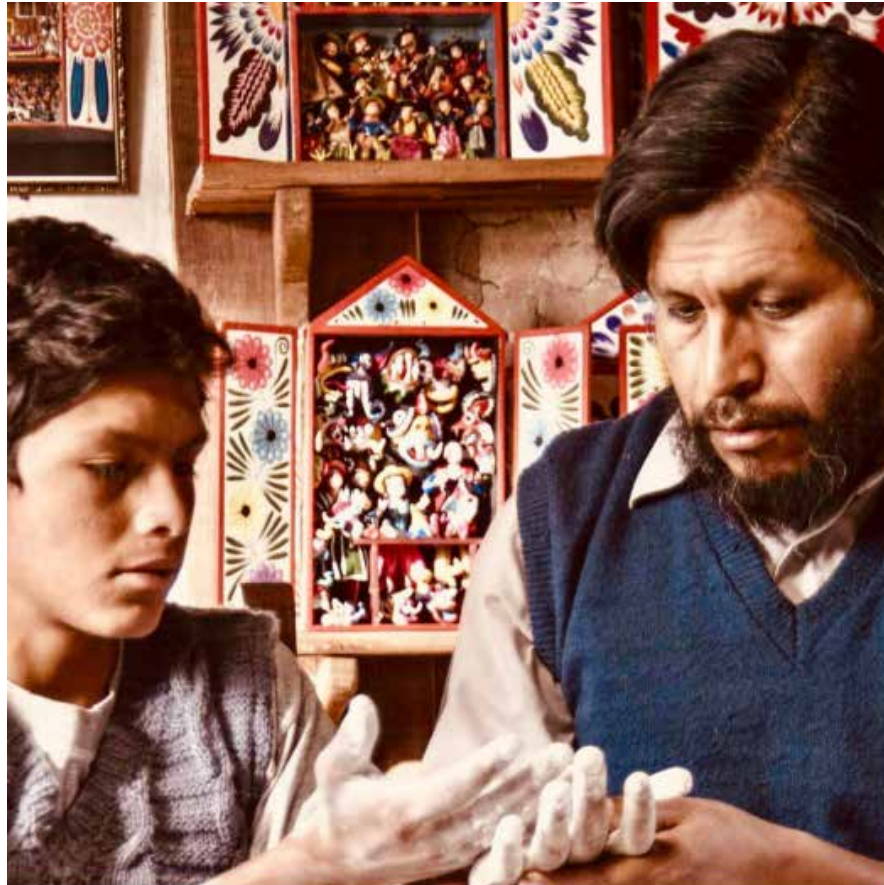
La separación de Colm y Padriac representan la unión que existía entre los habitantes de la isla, para luego no poder ponerse de acuerdo si se volvían totalmente independientes o seguían dentro de la Commonwealth británica. Los dedos mutilados podemos entenderlo como el sacrificio físico que han hecho muchos pobladores de Irlanda para obtener un bien mayor, que sería la independencia, sin embargo, este hecho causa la muerte del querido pony, y luego la quema de la casa, dando lugar a una interminable violencia.

Esta es una excelente película que nos deja ver de una manera sencilla y dramática el manejo de las emociones entre los seres humanos y sus consecuencias a niveles impensables como la guerra.

## Bibliografía

Berenstein Isidoro. (2005) Devenir Otro con Otro. Buenos Aires: Paidós Ibérica

# “ABRIENDO LAS PUERTAS DEL RETABLO”



<https://youtu.be/X16FwWtpv0w>



## ENTRE – PLUMAS, PINCELES & CINCELES

“El rapto de Hipodamía”

**Pedro Pablo Rubens** (1636 - 1637)

“Zancadilla”

**Luis Vasallo** (2015)

“Las manos de Venecia”

**Lorenzo Quin** (2017)

“Los árboles”

**Philip Larkin**

(Brunette Coleman 1922 - 1985)





**"El rapto de Hipodamía"**  
**Pedro Pablo Rubens**  
**(1636-1637)**

"Hipodamía, en su boda, fue raptada por el centauro Éurito. De repente, las mesas fueron volcadas y se sembró la confusión en el banquete. La casa se llena de gritos", cuenta Ovidio en "Las metamorfosis".

Desde lo original ("El rapto de Hipodamía") y a través de su *experiencia*, Vassallo incorpora y transforma. Transitando desde lo clásico a la vanguardia, logra vincular capas de significados que aglutinan el mundo lúdico.

**"Zancadilla"**  
**Luis Vassallo**  
**(2015)**

Licenciado en Bellas Artes por la Universidad Complutense de Madrid.

Diplomado en Diseño Gráfico y Comunicación por el Instituto Gráfico Europeo.

Beca Socrates-Erasmus en la HfBK - Hamburgo





**“Las manos de Venecia”** con más de 8 metros de altura, emergen junto al hotel Ca’ Sagredo, en Venecia, desde la bienal del 2019.

Lorenzo Quinn, el artista, nos regala muchas posibles interpretaciones, y eso es lo maravilloso del arte, que nos sentimos movilizados/as desde nuestras diversas subjetividades.

Podría remitirnos a una red, a un tramado de contención, un baluarte, tan necesario tanto en nuestro quehacer diario como a través de nuestros vínculos.





## **LOS ÁRBOLES**

Los árboles llegan a la hoja  
como algo casi sin ser dicho;  
Los recientes brotes descansan y  
se despliegan,  
Su verdor es una especie de duelo  
es que han nacido de nuevo  
¿Cómo nosotros, envejecen?  
No, también mueren.  
Su anual truco de nueva contemplación  
está escrito bajo anillos de veta.  
Sin embargo, los incansables  
castillos se desgranán  
en pleno espesor cada mayo.  
Un último año ha muerto,  
parecen decir  
Comienza tú otra vez, otra vez,  
desde el principio.

### **PHILIP LARKIN**

(Brunette Coleman, 1922-1985)

“El presente no pudo ser pensado en un  
ayer, está hecho de otro material, ofrece  
nuevos derroteros: facetas propias según  
las cuales se instala una discontinuidad  
entre presente y pasado”. (Puget, 2015)