

iciRENNES

Le journal de l'info municipale **octobre 2024 #12**



PORTRAIT

Maël Cazes-Meyer, 11 ans, explorateur des glaces

P.13

STATIONNEMENT

Des tarifs solidaires pour les résidents

P.5

HYGIÈNE

Gare aux rats !

P.7

VIE DE QUARTIER

Le Grand Bleu retrouve ses couleurs

P.16

DÉCOUVRIR

SAINT-CYR, LE PARC LE PLUS SECRET DE RENNES

Derrière ses hauts murs de briques, à l'abri des regards, l'ancien domaine des sœurs de Notre-Dame-de-Charité raconte un pan méconnu de l'histoire de Rennes. Visite guidée. P.14-15



ZOOM SUR

LE BLOSNE : LA PLACE JEAN-NORMAND PREND VIE

Arrivée des premiers commerces et du centre de santé, logements étudiants, halle multifonctions, jeux pour enfants... Après des années de travaux, la place Jean-Normand prend vie. Une fête inaugurale est organisée samedi 5 octobre. P.10-11

Et s'il suffisait de pousser la porte pour bien entendre ?

0€
DE RESTE À CHARGE⁽¹⁾

sur vos aides auditives

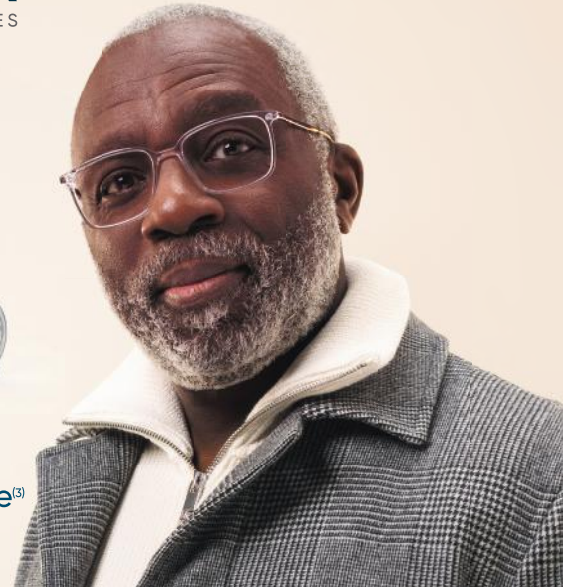
Libre

BILAN AUDITIF
GRATUIT⁽²⁾
SUR RENDEZ-VOUS



GARANTIES OFFERTES

- Panne, perte, vol et casse⁽³⁾
- Satisfait ou échangé⁽⁴⁾



VOS CENTRES D'AUDITION ÉCOUTER VOIR À RENNES

RENNES COLOMBIER

4 place du Colombier
02 99 30 87 89

RENNES CLEUNAY

C.C Cleunay
02 99 54 50 55

RENNES LES GAYEULLES

27 rue Guy Ropartz
02 23 20 04 10

(1) Dans le cadre du 100 % Santé, si vous bénéficiez d'une complémentaire santé responsable ou d'une complémentaire santé solidaire. Valable sur les appareils auditifs de Classe 1 de la gamme Confort. (2) Bilan à but non médical ne permettant pas l'essai ou la vente d'aides auditives sans ordonnance. Pour un bilan auditif complet, il est recommandé de consulter un professionnel de la santé. (3) Garanties valables 4 ans à compter de la date de facturation (hors période d'essai). La garantie panne est une garantie légale qui inclut les vices de forme, défauts de fabrication, pannes survenant au cours d'un usage habituel. La garantie perte, vol et casse est une garantie spécifique au réseau Écouter Voir applicable aux aides auditives de marque Libre. Valable une seule fois avec application d'une franchise différente selon l'année de déclaration du sinistre. Voir détails en centre et sur le site ecoutervoir.fr. Les garanties spécifiques du Réseau Écouter voir s'ajoutent et s'exercent sans préjudice des garanties légales. (4) Échange gratuit de type d'aide auditive Libre de même gamme en cas d'insatisfaction dans les 3 mois à compter de la date de facturation (hors période d'essai). Valable une seule fois. Ce dispositif médical est un produit de santé réglementé qui porte, au titre de cette réglementation, le marquage CE. Demandez conseil à votre audioprothésiste. Lire attentivement la notice. Points de vente soumis au code de la mutualité. Photos non contractuelles. Crédits photos : Julien Attard et Starkey. Septembre 2024. MUTUALITÉ BRETAGNE BIENS MÉDICAUX soumise aux dispositions du livre III du Code de la Mutualité – N°SIREN 390 375 756.

Play, learn, love English!*



* Joue, apprend, aime l'anglais

à Rennes, St Grégoire et Cesson

Parce que plus on commence tôt, mieux c'est, nous proposons une découverte de l'anglais dès l'âge d'un an. Et comme chacun doit, ensuite, avoir le droit de progresser vraiment, indépendamment de son âge, nous avons conçu des solutions adaptées à tous les âges et niveaux.

Ateliers, stages et cours d'anglais pour tous

- Chaque année un nouveau thème pédagogique
- Une pédagogie ludique basée sur 3 piliers : le jeu, la musique et l'art
- Des animateurs natifs ou d'expression anglaise
- 3 centres pour vous accueillir à Rennes et ses environs

Contactez nous :

☎ **06 58 66 37 21**
☎ **06 58 66 40 03**

Ou flashez ce QR code !



ÇA SE PASSE À RENNES

RECENSEMENT

La Ville recrute

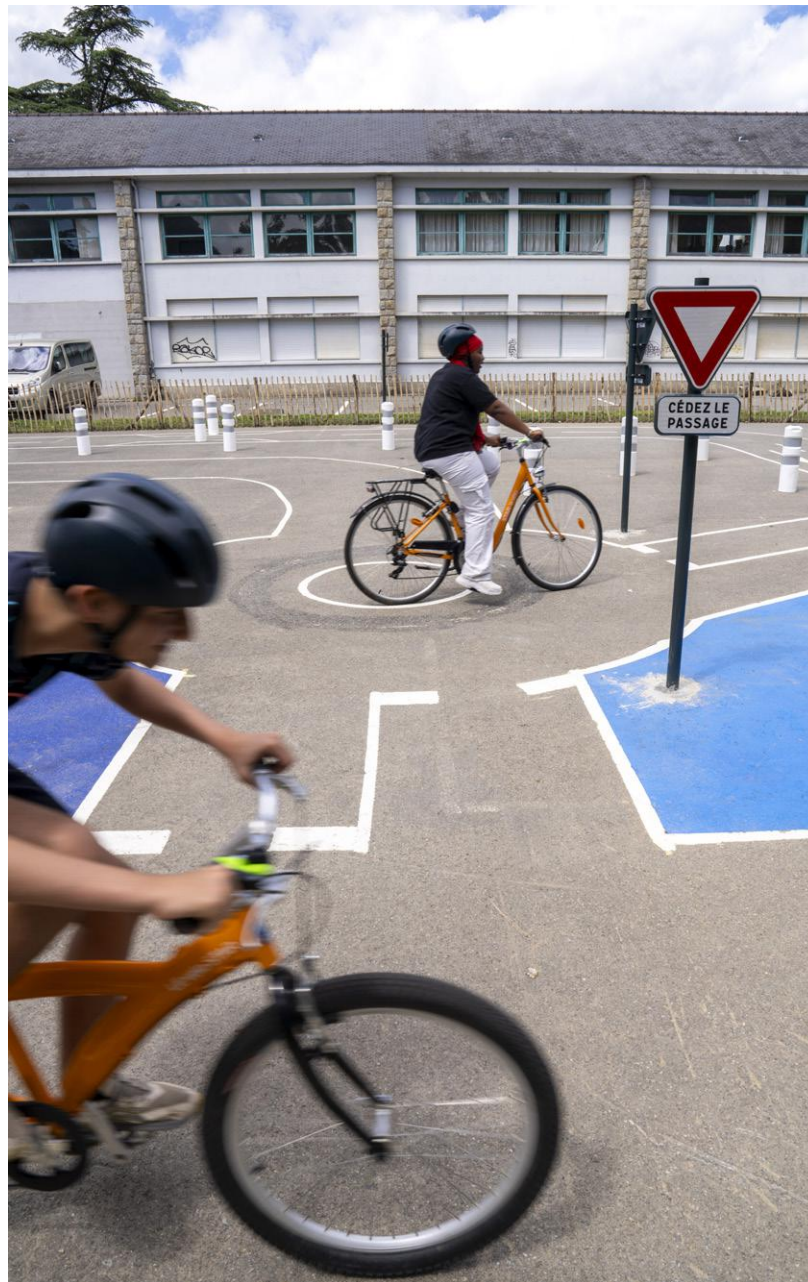
Vous souhaitez participer à la prochaine campagne annuelle du recensement de la population, du 16 janvier au 22 février 2025 ? La Ville de Rennes recrute des agents recenseurs. Vous devez être disponible du 2 janvier au 28 février.

➤ Pour plus de détails, consultez l'annonce à paraître sur le site recrutement.rennesmetropole.fr.
Renseignements :
02 23 62 12 11 ou
recensement@ville-rennes.fr

PETITE ENFANCE

450 000 € de travaux pour la crèche Papu

La crèche Papu est fermée cette année pour une remise aux normes : les travaux vont améliorer le confort thermique (changement d'huissières, isolation des combles, réfection d'une partie de la toiture) et les conditions de travail du personnel. Il est également prévu un rafraîchissement des espaces d'accueil des enfants. Réouverture prévue en juin 2025.



© Arnaud Loubry

VÉLO

EN PISTE !

Panneaux de signalisation, ronds-points, feux tricolores... rien ne manque pour s'offrir une bonne conduite sur la nouvelle piste d'apprentissage vélo du Blosne. Elle a été inaugurée en juin sur le complexe sportif Alain-Savary.

ANIMAUX

S'initier à l'éducation canine

Le service municipal Santé Environnement relance les sessions collectives d'initiation à l'éducation canine, aux Prairies Saint-Martin, les samedis 12 et 19 octobre, de 10h à 12h. Elles s'adressent aux maîtres de chien qui souhaitent développer leurs connaissances sur leur animal, la manière de communiquer avec lui, ses besoins et le respect des usagers, chiens ou humains. Ouvertes uniquement aux Rennais, ces séances gratuites sont animées en partenariat avec des éducateurs canins comportementalistes.

➤ Sur inscription préalable par mail : animaux&nous@ville-rennes.fr

RÉEMPLOI

Faisons durer nos objets !

Ne plus jeter vêtements et objets, mais les réparer ! C'est l'objectif des Journées nationales de la réparation, dont la deuxième édition se tiendra les 18, 19 et 20 octobre. Sur le territoire, vous pourrez retrouver des ateliers pour apprendre à dépanner vos appareils électroniques, réparer votre jean troué, des tables rondes pour tout comprendre... Notre coup de cœur : des ateliers de réparation samedi 19 octobre, aux Champs libres.

➤ Toutes les informations sont à retrouver sur le site : journéesreparation.fr

FONDS D'AIDE AU DÉVELOPPEMENT

Vous avez un projet de solidarité internationale?

Vous êtes une association rennaise et portez un projet de développement à l'international (activité génératrice de revenus, renforcement de capacités...) avec un partenaire local?

Le Fonds d'aide au développement (FAD) financé par la Ville de Rennes est peut-être fait pour vous. Ce fonds a permis en 2024 d'accompagner 14 projets dans divers domaines (éducation, agriculture, développement durable...). Envie d'en savoir plus? Une réunion d'information est prévue jeudi 10 octobre de 18h à 19h15, à la Maison internationale de Rennes 7, quai Chateaubriand.

➤ Plus d'infos : bit.ly/fonds-solidarite-internationale

ANIMATION

Un marché de l'anti-gaspi

Des ateliers pour réparer son vélo, des collectes de lunettes ou de téléphones inutilisés au profit d'associations, des dégustations et vente de produits, des animations cuisine zéro déchet et une fanfare animeront la place du Parlement. Dans le cadre de la Semaine européenne du développement durable, l'Union du commerce du Pays de Rennes organise son deuxième marché de l'anti-gaspi. Une trentaine d'artisans, de créateurs et de commerçants tiendront des stands, samedi 5 octobre de 10h à 18h.

CULTURE

LA CENTRIFUGEUSE DU POULPE

Deux metteurs en scène, sensibles aux histoires et parcours de personnes dites « en marge », ont lancé la Centrifugeuse du poulpe. Une troupe de théâtre où des acteurs non professionnels se rencontrent régulièrement pour jouer avec les mots. « Au départ, ce sont des personnes qui ne sont pas forcément destinées à se croiser », sourit Massimo Dean, metteur en scène à l'origine du projet et fondateur de la Cie Kali&Co. « Nous avons passé du temps auprès d'associations pour rencontrer les gens. Ce qui nous intéresse, c'est le travail autour de la fragilité humaine et le "faire ensemble". »

La troupe de dix personnes s'est composée naturellement avec chacun

sa singularité et son vécu. Toutes les semaines, la compagnie les reçoit pour une session de deux ou trois heures dans leur lieu de création, aux Halles en commun, à La Courrouze. Les personnes s'initient au théâtre, d'abord des saynètes, puis pour une création plus longue, comme celle qui sera présentée au TNB en mai prochain (*Nous vous parlons d'amour*) avec les mots de l'écrivaine Jeanne Benameur. En attendant, vous pourrez les découvrir le 22 novembre, aux Rencontres Paul-Ricœur.

Cyndie Gueutier

➤ kali-co.fr/la-centrifugeuse

« J'ai intégré la troupe avec l'envie de gagner confiance en moi, de me sentir légitime après un parcours de trans-identité. Apprendre à me mouvoir sur un plateau, faire tomber les a priori... Le théâtre me permet de me sentir à l'aise, notamment avec ma voix. Ce n'est pas juste une troupe, c'est aussi une grande famille. »
EMMA

© Franck Hamon



↑ La troupe de théâtre accueille des acteurs non professionnels au parcours de vie parfois chaotique. Une belle expérience humaine.



↑ Les tarifs réduits concernent uniquement le stationnement en zone verte.

© Arnaud Loubry

STATIONNEMENT

DES TARIFS SOLIDAIRES POUR LES RÉSIDENTS



À partir du 1^{er} décembre, il sera possible de bénéficier de tarifs réduits, sous conditions de ressources, pour se garer dans la rue. Explications de Valérie Fauchaux, maire adjointe en charge des Mobilités et des Déplacements.

Pourquoi mettez-vous en place une tarification réduite pour les résidents ?

Depuis trois ans, nous étendons le stationnement payant en zone verte pour lutter contre les stationnements longs et permettre ainsi aux riverains de disposer de place devant chez eux. Or pour certains habitants, le tarif d'abonnement à 14 € par mois peut représenter une charge importante. L'objectif est de ne pas pénaliser les plus modestes.

Quels sont les secteurs concernés ?

Le tarif réduit ne concernera que la zone verte. Les tarifs en zone rouge restent les mêmes pour tous, celle-ci devant répondre à d'autres besoins, principalement pour les commerçants. Le stationnement payant s'étend dans les rues où de plus en

plus de véhicules restent trop longtemps stationnés, par exemple à proximité de la gare ou d'une station de métro. Il arrive que des automobilistes laissent leur voiture plusieurs jours, voire plusieurs semaines avant de prendre leur train.

Qui peut bénéficier de ce tarif réduit ?

Le tarif réduit mensuel s'adresse aux résidents et leur permet de stationner dans les rues classées en vert, à côté de leur domicile. Il s'élève à 2 ou 7 €, en fonction des revenus.

Nous nous appuyons sur les mêmes seuils de ressources que ceux de la tarification des transports et de la carte Sortir ! Une réduction de 50 % ou de 85 % pourra être appliquée sur le tarif mensuel.

Françoise Rouxel-Le Nigen

EN PRATIQUE

Comment ça marche ?

1 Vous avez la carte Sortir ! et/ou bénéficiez des tarifs réduits dans les transports

Faites votre demande en ligne sur metropole.rennes.fr ou prenez rendez-vous au Bureau du stationnement en contactant le 02 23 62 24 15.

DOCUMENTS NÉCESSAIRES

- attestation d'assurance de votre domicile,
- copie du certificat d'immatriculation de votre véhicule.

2 Vous n'avez pas fait de demande de tarifs réduits des transports et/ou de carte Sortir !

Adressez-vous dans un premier temps à votre CCAS pour rencontrer un référent accès aux droits sociaux. Celui-ci fera le point sur les aides auxquelles vous avez droit.

DOCUMENTS NÉCESSAIRES

- pièce d'identité,
- justificatifs de ressources (avis d'imposition, notification de paiement Caf, bulletins de salaire...),
- justificatif de domicile.

Une fois que le CCAS aura instruit vos droits, vous pourrez vous adresser au Bureau du stationnement. Pour savoir quel est votre CCAS, rendez-vous sur metropole.rennes.fr sur la page « Trouver son CCAS ». Les demandes peuvent être faites à partir du 4 novembre pour une application possible au 1^{er} décembre.



© Christophe Le Dèvehat

PETITE ENFANCE

CRÈCHE EN PLEIN AIR

Et de deux ! Après celle de Baud-Chardonnet, l'association la Clef des champs a ouvert une deuxième crèche en plein air à la Bellangerais, sur la coulée verte. Les enfants grandissent ici comme dans une prairie et un sous-bois, tout proches de la nature... En fonction de la météo, ils sont accueillis dans des locaux tout neufs, construits par la Ville.

BRETON

AN NIVEREL E SERVIJ AR BREZHONEG



Ebarzhet e voe ar brezhoneg, koulz hag an okitaneg, en troer emgefre Google e miz Mezheven, asambles gant 110 yezh nevez. Kalz goulenn a oa war binviji niverel ha diwar vremañ e c'haller o c'haout peogwir e vez diorroet an naouegezh artifisiel muioc'h-mui...

Brezhoneg zo e pep lec'h war ar genrouedad, war ar rouedadoù sokial, hag ivez war savennoù evit deskiñ ar yezh. E Roazhon eo krog ar greizenn stummañ Skol an Emsav da vont war-zu an niverel un nebeud bloavezhioù zo c'hoazh. Gallout a reer kaout kentelioù 100 % enlinenn hiziv an deiz, pe en daou stumm, gant labour d'ober er gêr e-ser bezañ e darempred gant ur c'helenner. «Daou arload hor beus ivez evit an deskidi hag a ya asambles gant ar gelaouenn hor beus savet evite, #brezhoneg», eme Gwenaél Dage, rener ar framm. War goulenn an deskidi e voe krouet

ar c'hinnig nevez-se. «Kalz tud zo enskrivet er stummadurioù enlinenn», eme ar rener. Evit a sell ouzh an embann ez ay ar greizenn stummañ war-zu ar genrouedad ivez gant ar gelaouenn Bremañ. «N'eo ket aes tizhout al lennerien get ar c'helaouennoù brezhonek, emezañ. Klask a reomp neuze ur mod arall da embann ar pennadoù.» Fiziañs o deus e c'hall ar pennadoù bezañ gwelet gant muioc'h a dud war breman.bzh. Ober a ra ar gelaouenn Bremañ, a zo anezhi abaoe 1980, diouzh he lennerien e 2024, ha kinnig a ra war un dro sellet ouzh dielloù ar gelaouenn ivez. Evit poent eo niverennoù ar gelaouenn en tri bloavezh diwezhañ a zo bet lakaet enlinenn. D'an dud a fellfe dezho : klask a ra Skol an Emsav tud a-youl vat evit niverelaat niverennoù ar bloavezhioù kent.

Françoise Rouxel-Le Nigen
(Troet gant Ofis ar Brezhoneg)



© Mai Huynh

EN FRANÇAIS, EN BREF

Et si vous vous mettiez au breton cette année ? Il est encore temps de vous inscrire pour les formations de Skol en Emsav (skolanemsav.bzh), dont certaines se déroulent, en partie ou complètement, en ligne. Le centre de formation utilise de plus en plus les outils numériques pour transmettre la langue. Deux applis sont à retrouver sur les stores : #bzhg c'hoari et #bzhg deskin,

qui complètent le magazine ludique pour les apprenants #brezhoneg. Et si vous avez besoin de vous faire comprendre par un bretonnant, vous pouvez utiliser l'outil de traduction en ligne de l'Office de la langue bretonne et même, depuis juin, Google traduction... À noter aussi : l'Office public de la langue bretonne a lancé une plateforme d'apprentissage du breton, gratuite : desketa.bzh

HYGIÈNE

GARE AUX RATS!

Difficile de donner un chiffre. Une chose est sûre : les rats sont plus visibles sur l'espace public à Rennes. La faute à qui ? Le réchauffement climatique accélère le cycle de reproduction des nuisibles. Les réseaux d'assainissement privés, parfois vétustes, offrent un abri douillet. « Mais le problème vient d'abord des déchets abandonnés devant les points d'apport volontaires, dans les massifs, les parcs, sur les bancs... », observe Dominique Durand, référent Santé et Environnement à la Ville de Rennes. *Quand l'offre alimentaire est trop forte, nos appâts ne sont pas consommés par les rongeurs.* »

Les nouveaux containers de collecte des déchets alimentaires, qui com-

portent des déchets d'origine animale, ne sont pas en cause. Ceux-ci sont étanches et lavés régulièrement. La Ville agit et déploie des moyens techniques et humains pour lutter contre la prolifération. Elle renforce ses campagnes de dératisation depuis juillet, en particulier dans les quartiers Villejean, Blosne, centre-ville et Bréquigny. Des méthodes alternatives de piégeage sont à l'étude. En parallèle, chacun doit aussi faire attention, en particulier à ses déchets.



© Florence Dollé

Quelques consignes :

- Placer les sacs d'ordures ménagères dans les containers prévus à cet effet.
- Ne pas laisser ses restes de repas dans les parcs et jardins.
- Ne pas nourrir les oiseaux (pratique interdite par l'arrêté municipal du 6 avril 2004).
- Respecter les consignes de compostage : pas de viande dans les bacs de déchets végétaux.

Olivier Brovelli

LOGEMENT

Haut-Sancé : terrains à bâtir

La Ville lance un appel à candidatures pour des particuliers qui souhaitent acquérir un terrain à bâtir sur le secteur du Haut-Sancé, quartier de la Pommeraie. Il porte sur 12 parcelles viabilisées, d'une surface d'environ 300 m², destinées à accueillir des maisons individuelles mitoyennes, consommant peu d'énergie. Les terrains seront cédés par la Ville pour un montant de 1100 € HT le mètre carré. Les candidats retenus devront obligatoirement participer à des réunions techniques. Les premières auront lieu d'ici à la fin d'année.

➤ Plus d'infos :

zac.landry@ville-rennes.fr

JEUNES

15 SOIRÉES RENNES DE LA NUIT

Vous venez d'arriver à Rennes ? Connaissez-vous les soirées Rennes de la Nuit ? Ce sont des rendez-vous festifs gratuits proposés tout au long de l'année universitaire. Pour tous les jeunes (et tous ceux qui se sentent jeunes), qu'ils soient étudiants, au travail ou en formation. Les soirées sont organisées par des collectifs de jeunes ou des associations... Dans des lieux différents de la ville. Cette année, une quinzaine de soirées devraient être proposées.

➤ Pour connaître la programmation, suivez les comptes sur les réseaux : @soireesrennesdelanuit sur Tiktok, Instagram et Facebook



© Jean-Adrien Morandea

↑ Des soirées thématiques organisées par et pour les jeunes.

PROCHAINS RENDEZ-VOUS

• **IMMERSION**
samedi 5 octobre, de 19h à 23h au 4bis, par Visions divines. Les groupes rennais Moorea et Azar Azar et les artistes du projet SE 1499 présenteront un set de 1h30 mêlant musique électronique et animation 3D.

• **OPEN-MIC**
jeudi 10 octobre, de 20h à 23h à la Maison de quartier Villejean, par la Compagnie Dounia. Scène ouverte et concerts.

PRÉVENTION

Sommes-nous préparés aux catastrophes ?

Catastrophes naturelles, accidents industriels, pandémies... Sommes-nous bien préparés aux « risques majeurs » ? Quelles sont les mesures mises en place, les comportements à adopter dans de tels scénarios ? La Journée nationale de la résilience vise à informer le grand public sur ces questions. À Rennes, plusieurs rendez-vous ce mois-ci : la Fête de la science aborde le thème de l'eau (5 et 6/10 aux Champs libres) ; journée des gestes 1^{er} secours (12/10 place de la Mairie) ; rendez-vous informatif sur le thème des inondations (18 et 19/10 à l'Hôtel Pasteur).

➤ Infos et programme :

rm.bzh/journeeresilience



Nathalie Appéré,
maire de Rennes,
présidente de Rennes
Métropole

QUESTION À LA MAIRE

Pourquoi construire une nouvelle piscine à Villejean ?

Rennes, au plus profond de son ADN, est une ville de sport, de sport loisir, de sport performance, de sport scolaire et universitaire, de sport amateur et professionnel. Nous avons la chance de vivre sur un territoire aux 350 associations sportives, 75 disciplines et 46 000 licenciés.

La place du sport à Rennes est tout simplement essentielle. Il représente un pilier de notre vivre-ensemble. Il rythme nos rassemblements populaires. Il nous fait vibrer !

Depuis longtemps, notre approche est particulièrement volontariste, car nous croyons fermement que le sport est bien plus qu'une simple activité physique. Le sport est un formidable vecteur d'éducation, de mixité sociale, d'inclusion et de santé.

Pour que le sport puisse être pratiqué par toutes et par tous, partout dans les quartiers, nous investissons massivement afin de rénover nos équipements et d'en construire de nouveaux.

C'est pour cela que nous construisons une nouvelle piscine à Villejean : un centre

aqualudique, en plein cœur du quartier, dont les travaux démarrent.

Ce projet, mené en concertation avec les habitantes et les habitants du quartier, verra le jour courant 2026, à proximité du parc du Berry. Bassins polyvalents, pataugeoire, toboggans, équipements extérieurs... Autant d'aménagements ludiques et sportifs pour répondre aux besoins des clubs et des associations, mais aussi des publics scolaires et universitaires, sans oublier évidemment les familles, et surtout celles qui partent peu ou pas en vacances.

Par ailleurs, la nouvelle piscine de Villejean s'inscrit dans la dynamique de transformation écologique de notre territoire, puisqu'elle a été conçue pour être la plus respectueuse possible de l'environnement.

Construite en éco-matériaux, avec une isolation performante, sa toiture sera végétalisée. Elle sera raccordée au réseau de chaleur urbain, et sera notamment dotée d'un système de récupération des eaux de pluie.



LE CONSEIL EN BREF

À chaque conseil municipal, de nombreuses délibérations sont votées sur des sujets très variés. En voici quelques-unes parmi celles adoptées au conseil municipal de juin. Retrouvez l'intégralité sur metropole.rennes.fr/le-conseil-municipal

JEUNESSE

Une coopérative jeunesse de services a été mise en place cet été par le collectif Cric. Opération poursuivie par la création d'une coopérative jeunes majeurs d'octobre à décembre. Pour cela, une subvention de 6 000 € a été attribuée par la Ville.

SÉPULTURE

Au cimetière de l'Est, il existe une sépulture destinée aux cendres des personnes ayant fait don de leur corps à la science. Sollicité par le laboratoire de la faculté de médecine et par l'association des donateurs de corps à la science, le conseil municipal a validé la construction d'un nouveau caveau, l'attribution d'une concession gratuite et la conservation du monument en forme d'oriflamme.

FÉMINISME

L'édition 2024 de Dangereuses lectrices aura lieu les 19 et 20 octobre à l'Antipode. Ce festival promeut les écrits et paroles féministes. Au titre de « l'aide à projet diffusion du livre », le conseil a voté une subvention de 3 000 €.

ORGUE

L'association Les Amis de l'orgue des Sacrés-Cœurs de Rennes a reçu une subvention de 4 550 € afin d'entretenir et préserver ces instruments de musique patrimoniaux sur la ville.

TOUAREG

En octobre prochain, le festival Escales africaines, organisé par la compagnie Dounia, fait son grand retour à Rennes. Dans la programmation : un stage de découverte de chants touareg avec le groupe Ilektan. Objectif : créer un chœur d'habitants lors de la journée famille du 13 octobre. Pour cette action particulière, une subvention de 2 400 € a été attribuée.

À NOTER

Le conseil en vidéo !

Le conseil municipal est retransmis intégralement en vidéo en direct. Il est également accessible en différé.



À visionner ici : metropole.rennes.fr/le-conseil-municipal-en-video ou sur les réseaux sociaux de la Ville de Rennes (Twitter, Facebook et Youtube).

Prochaine séance
le 14 octobre à 17h.



PLURIELS
RENNES

NOUVEAUTÉ Place Jean Normand

66 logements du T2 au T5

Accession Aidée* / Accession Libre





COOP de CONSTRUCTION
PROMOTEUR • CONSTRUCTEUR
02 99 35 01 35



COOP HABITAT
bretagne
02 99 65 41 65

* Sous réserve d'éligibilité. Illustrations 3D (non contractuelles) : EPSILON 3D



EORE
RENNES • SAINT-JACQUES

DES APPARTEMENTS T2 ET T4
—
UNE MAISON T5
—
À PROXIMITÉ IMMÉDIATE
DE LA RUE DE NANTES
ET DE SES COMMERCES

LIVRAISON 2^e TRIMESTRE 2025





COOP de CONSTRUCTION
PROMOTEUR • CONSTRUCTEUR
02 99 35 01 35
coop-de-construction.fr

Illustration 3D (non contractuelle) : Threed



 **nextformation**
nextgroup

L'expert de la Formation Professionnelle arrive à Rennes

20 ans d'expertise dans la formation et la reconversion

BOOSTEZ VOTRE CARRIÈRE!

Nextformation en 2023

92%
de réussite aux titres

93%
des apprenants sont satisfaits de leur formation

71%
sont en activité 1 an après leur formation

Nos Certifications Bac+2/+3

- Conseiller en Insertion Professionnelle
- Formateur Professionnel d'Adultes
- Gestionnaire de Paie

 **ENTREPRISE DE FORMATION RESPECTANT LA CHARTRE DE DÉONTOLOGIE**

En savoir plus ! nextformation.com ☎ 01.42.03.77.00

LE BLOSNE

LA PLACE
JEAN-NORMAND
PREND VIE

Arrivée des premiers commerces et du centre de santé, logements étudiants, halle multifonctions, jeux pour enfants... Voilà le nouveau cœur de quartier du Blosne. Après des années de travaux, la place Jean-Normand prend vie. Une fête inaugurale est organisée samedi 5 octobre.



↑ Très apprécié, le marché du samedi a retrouvé sa place, au cœur du quartier. © Arnaud Loubry

Depuis cet été, les habitants du Blosne redécouvrent la place Jean-Normand. Le marché a retrouvé sa place initiale depuis le printemps, les enfants jouent aux Jardins slovènes devant le Conservatoire, les premiers commerces ouvrent leurs portes, les associations s'apprêtent à organiser des temps festifs sous la halle multifonctions, les professionnels du centre de santé préparent leurs cartons pour s'installer au Saphir et, pour les étudiants, c'est l'emménagement dans les trois nouvelles résidences.

Place aux commerces

La place Jean-Normand devient le cœur commercial du Blosne. Juste à la sortie du métro, des opticiennes, un tabac-presse et une boucherie-primeur ont ou sont en passe d'ouvrir. D'autres commerces arriveront progressivement, une vingtaine en tout. « Le Blosne, c'est un petit village. Il y a un très fort esprit de quartier avec beaucoup de mixité sociale et culturelle. C'est une grande richesse et on ne s'installe pas ici par hasard », expliquent les opticiennes

« Inès & Jeanne », les premières à avoir ouvert sur la place. Pour Béatrice Hakni-Robin, élue du quartier : « Créer une place piétonne et commerciale place Jean-Normand est un choix audacieux. Transformer celle-ci en nouveau cœur du Blosne passait nécessairement par un réaménagement de ses commerces. En tout, ce sont 25 millions d'euros qui sont consacrés à la revitalisation artisanale et commerciale du quartier. »

Samedi 5 octobre, une fête est organisée pour inaugurer la place. Mais les aménagements ne sont pas complètement terminés. L'accueil de nouvelles activités va se poursuivre : agence postale, banque, pharmacie, boulangerie, restaurant, supermarché, logements, bureaux et autres commerces. Leur installation s'étalera entre cet automne et 2027.

Isabelle Audigé

➤ Inauguration festive, samedi 5 octobre

Fanfare, cirque, jeux, sport... Rendez-vous place Jean-Normand à partir de 11h.

Programme complet sur metropole.rennes.fr

ET LES AUTRES CENTRES COMMERCIAUX ?

Les commerces dorénavant regroupés place Jean-Normand, que vont devenir les trois centres commerciaux qui existaient au Blosne ?

- **Torigné** : une cité pour des artisans du bâtiment remplacera le centre commercial en cours de déconstruction. Il s'agit de la première pépinière artisanale accompagnée par Rennes Métropole.
- **Sainte-Élisabeth** : des logements destinés aux jeunes actifs et à l'accession à la propriété remplaceront les cellules commerciales.
- **Le Landrel** : une large allée recréera une connexion entre les quartiers de la Pommeraie et du Blosne pour inciter les habitants à cheminer jusqu'à la place Jean-Normand. Une quarantaine des logements seront construits. De nouveaux locaux d'activités seront aménagés en rez-de-chaussée.

Le marché du samedi un rendez-vous incontournable

Le 16 mars, le marché du samedi matin reprenait sa place initiale après trois ans de travaux. Fouad Rabia y vend des fruits et légumes depuis 24 ans. « Il y a une belle ambiance ici, sourit-il. C'est avant tout un marché de quartier, mais qui attire aussi beaucoup de gens des environs. Il y a même des personnes de Saint-Malo qui viennent pour des produits qu'on ne trouve pas ailleurs ! » Après les Lices et Sainte-Thérèse, le marché du Blossne est le troisième marché rennais en termes de fréquentation et de nombre de commerçants.



↑ Annaïg Rocheron, sage-femme, et Charlotte Le Vacon, généraliste, s'installent dans le nouveau centre de santé. © Franck Hamon

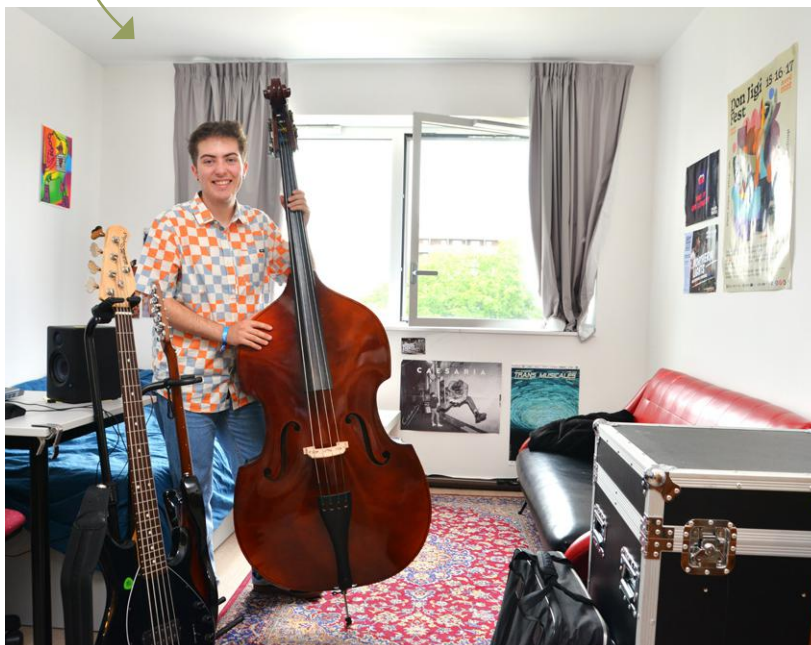
Le Saphir une large offre de santé

Le Saphir, bâtiment bleu et vitré tout juste terminé, jouxte la halle multifonctions. Le centre de santé du Blossne est prêt à y emménager. Deux restaurants s'installeront ensuite en rez-de-chaussée. Le centre de santé du Blossne a ouvert ses portes place du Banat en mars 2021. Aujourd'hui, 15 personnes y travaillent dont 5 médecins généralistes, 1 orthophoniste, 1 sage-femme, 1 psychologue, 1 infirmier. « En plus des consultations médicales, nous proposons un accompagnement individuel et des activités collectives : marche, soutien sur la souffrance psychologique, le bien-vieillir, la parentalité... expliquent Charlotte Le Vacon, généraliste, et Annaïg Rocheron, sage-femme. Le déménagement dans ce bâtiment plus grand est très attendu par l'équipe. La présence d'autres associations de santé (comme la Maison de la nutrition et du diabète) favorisera des projets communs. Et la proximité avec la halle multifonctions nous permettra, on l'espère, de créer des liens privilégiés avec les habitants. »

Des résidences étudiantes

Les trois nouvelles résidences de la place comprennent 315 logements. De quoi accueillir de nombreux étudiantes et étudiants de l'École normale supérieure (ENS) et de l'école Le Pont supérieur du Conservatoire.

Elie Lancieaux, 22 ans, bassiste et étudiant au Pont supérieur habite la résidence Violette-Verdy. « C'est très pratique puisque je suis juste en face du Conservatoire. Je souhaitais habiter seul, ce qui n'est pas forcément abordable lorsqu'on est étudiant ; le partenariat entre le Conservatoire et le bailleur social tombait donc à pic pour moi. Je n'ai pas l'impression d'habiter une résidence étudiante classique même si je connais presque tous mes voisins, ce qui est très agréable ! »



↑ Elie Lancieaux, étudiant au Conservatoire. © Franck Hamon

Les Jardins slovènes

Les Jardins slovènes, à proximité du Conservatoire et de l'école Torigné, est un petit square aménagé pour les enfants et les familles. On y trouve une balançoire, un trampoline accessible aux fauteuils roulants, une tyrolienne, un terrain de boules, des tables de pique-nique....

La halle multifonctions

Construite juste à côté du Saphir, en concertation avec les habitants et associations du quartier, la halle multifonctions est une sorte de grand préau avec des gradins, destiné à accueillir des activités en libre accès : sport, pétanque, braderie, animations culturelles et de loisirs... À chacun désormais de se l'approprier.

VOS DIMANCHES EN MIEUX

DIMANCHE
à RENNES



Tous les bons plans
pour vos sorties du dimanche !
dimanche.rennes.fr



Création graphique : Marge Design



Ville de
RENNES

JOURNÉES TOUS RÉSILIENTS Face aux RISQUES

5 > 19
octobre
2024

S'informer, réagir, se protéger



© pollenstudio.fr

PRÉFET
DE LA RÉGION
BRETAGNE
Liberté
Égalité
Fraternité



Programme sur rm.bzh/journee-resilience

Ville de
RENNES



MAËL CAZES-MEYER

AU GROENLAND, «ON ÉTAIT COMME EN SURVIE»

Pendant ses vacances, Maël Cazes-Meyer a mis le cap sur le Grand Nord. À onze ans seulement, le Rennais a participé à une expédition scientifique au Groenland. Il partage son aventure et sa rencontre avec les Inuits.

Marilyne Gautronneau | Photo : Stéphane Casez

↑ Avec 14 autres ambassadeurs, Maël a participé à l'expédition Cap au Nord. Une rencontre avec la culture inuite et une nature sauvage mais fragilisée.

Un été glacial au pays des fjords et des icebergs, sur la plus grande île du monde. Maël n'est pas prêt d'oublier sa première expédition scientifique. Tout comme 14 ambassadeurs français, il a intégré le projet Cap au Nord, porté par l'association « L'école face au plus grand défi du XXI^e siècle ». L'expédition, conduite par un enseignant, un glaciologue et un guide du milieu polaire, vise à sensibiliser des jeunes au dérèglement climatique, en s'appuyant, cette année, sur la nature et l'héritage de la culture des Inuits.

Avant de compter parmi les heureux élus, Maël a testé à l'automne une randonnée, et a « tenu en bivouac » à 2500 m d'altitude, dans le Queyras (Hautes-Alpes). Puis il lui a fallu se former et trouver des financeurs. La Ville de Rennes et la Région ont répondu présent. En août, Maël s'est enfin envolé vers le pôle Nord. Direction Ilulissat, troisième ville la plus peuplée du Groenland, avant de rejoindre le petit village de pêcheurs de Saqqaq.

« Des icebergs fondus de moitié en 20 ans »

Sa plus forte impression ? « Les baleines. Chez nous, il faut être à 10 km de la côte pour en apercevoir. Au Groenland, on les voyait à 500 m. Incroyable ! J'ai vu leur souffle, et leur queue entière ! » Grisé par

la sobriété du quotidien. « On était comme en survie. On a pêché des cabillauds très grands avec des cornes de caribou ! » Côté sciences, Maël a mesuré le retrait d'un glacier en pilotant un drone au-dessus des moraines, ces amas de débris rocheux détachés d'un glacier. « Grâce aux coordonnées GPS, on sait que ce glacier a reculé de 2 km en 200 ans. » Et pratiquer la bioacoustique à l'aide d'un hydrophone. « C'est un micro que tu branches à un enregistreur, et tu le mets sous l'eau pour écouter les bruits. En sortie kayak, on a pu entendre l'écoulement du glacier quand il fond. » Maël prend conscience « pour de vrai » de l'immensité des icebergs. « Quand tu vois du turquoise dans l'eau, c'est le dessous de l'iceberg. Leur partie émergée, ce n'est que 10 % de leur taille. J'en ai vu s'effondrer et d'autres se retourner. » Certains mesurent dix fois la volière du Thabor. « D'après les Inuits, ils ont fondu de moitié en 20 ans. »

Permafrost

Discuter avec les Inuits, échanger avec des écoliers lui a ouvert les yeux sur leur situation. « Le permafrost est une grande couche de glace qui contient de la terre, des détritiques et parfois des corps d'animaux. Il n'est pas censé dégeler mais quand c'est le cas, il y a du méthane qui s'échappe et part dans l'atmosphère. Les maisons des Inuits, construites dessus, s'écroulent

alors, des éboulements ont lieu sur les routes », rapporte Maël. Son père, Stéphane, a participé à l'expédition pour réaliser un film. Témoin privilégié de l'expérience, il en loue les bienfaits : « Les ambassadeurs ont appris plein de choses sur la planète pour mieux la comprendre. Quand tu ne sais pas ce qu'est

« J'ai pu entendre l'écoulement du glacier quand il fond. »

un glacier, il peut disparaître, ce n'est pas grave. Alors que si, c'est grave, car notre vie est conditionnée à celles des baleines, du plancton, des glaciers. Ils vont se construire en tant qu'adulte en sachant qu'ils sont liés à tout ce qui est vivant. » Et transmettre, à leur tour, leur apprentissage. ●

➤ Une restitution de l'expédition, sous forme de conférence avec des scientifiques, aura lieu samedi 9 novembre à la Maison des associations, 6, cours des Alliés, de 14h à 18h. Instagram : [cap_au_nord_ons_les_sciences](#)



↑ Le parc offre des petits havres de verdure pour des pauses très nature. © Didier Gouray

Vous pique-niquerez sous l'œil des *Madames chamaniques*, créations des street artistes Christine Ammour et Maya Wna. © Destination Rennes



DOMAINE SAINT-CYR

LE PARC LE PLUS SECRET D

Derrière ses hauts murs de briques, à l'abri des regards, l'ancien domaine des sœurs de Notre-Dame-de-Charité raconte un pan méconnu de l'histoire de Rennes. Désormais propriété de la Ville, Saint-Cyr est devenu l'épicentre de la vie culturelle et associative du quartier de Bourg-l'Évêque. Et l'un des parcs les plus secrets de la capitale bretonne... Visite guidée.

Martin Scavinner

↘ L'article complet sur tourisme-rennes.com

La promenade du lavoir pour commencer

Installé sur une des terrasses du mail François-Mitterrand, vous cherchez une balade nature dans le centre de Rennes ? Le parc Saint-Cyr est à deux pas ! Remontez l'allée en direction de l'ouest et empruntez **la promenade du lavoir ①** pour une petite balade sur les bords de l'Ille.

La partie basse, au pied de Saint-Cyr

Le domaine Saint-Cyr s'offre à vous ! Situé à la lisière d'un cours d'eau, ce premier parc s'ouvre sur une zone humide – aujourd'hui circonscrite à une **jolie petite mare ②**. Sur la terrasse cachée au milieu des hautes herbes, le solarium vous invite en effet à vous

prélasser sur de larges transats en bois. Remontant l'allée, vous passez devant un bâtiment ancien surmontée d'une immense cheminée en briques. Il s'agit de l'ancienne buanderie de la congrégation qui occupait le domaine. Les sœurs de Notre-Dame-de-la-Charité se consacraient à l'éducation de jeunes femmes en difficulté : orphelines, jeunes filles placées par l'Assistance publique, délinquantes et prostituées envoyées par les tribunaux, etc. Forte de cette main-d'œuvre (jusqu'à 600 personnes !), la buanderie et son lavoir attenant devinrent rapidement le cœur économique du parc Saint-Cyr. Les jeunes pensionnaires blanchissaient le linge des garnisons de Rennes, des écoles et des hôtels. Les religieuses se sont occupé



↑ Au cœur du parc, des terrains de basket pour les plus sportifs.
© Franck Hamon



- ❶ Promenade du lavoir
- ❷ MJC La Paillette
- ❸ Mare et solarium
- ❹ Terrains de pétanque
- ❺ Terrains de basket
- ❻ Association Jardinets de St-Cyr
- ❼ Potagers
- ❽ Verger de poiriers
- ❾ Aire de jeux pour enfants

E RENNES

du domaine jusqu'à la fin des années 1970. Aujourd'hui, le bâtiment accueille la **MJC La Paillette** ❷. Au bout de la plaine, vous sinuez entre les arbres pour vous retrouver au niveau des terrains de sport. Ceux de **pétanque** ❹ d'abord. À côté, deux terrains où les amateurs de **basket** ❺ de rue s'en donnent à cœur joie : *crossover*, *alley oops*, *dunks*, etc. Vous jouerez en tout cas sous le regard hypnotique des quatre « Madames chamaniques » imaginées par les artistes Christine Ammour et Maya Wna. Au travers de cette fresque de street art, elles rendent un hommage à toutes ces femmes passées par le domaine Saint-Cyr – sorte de « maison de redressement » où elles n'avaient pas voix au chapitre mais seulement le droit d'être

corrigées pour devenir une main-d'œuvre bon marché. Vous avez désormais fini d'explorer la « prairie » de Saint-Cyr. Pour rejoindre le parc supérieur, empruntez la rue du Pré-de-Bris, qui longe les terrains de sport et passe devant l'ancien couvent.

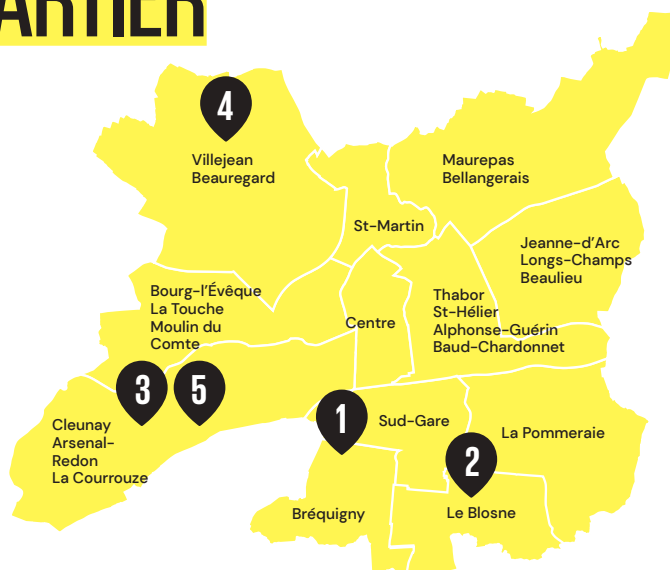
La partie haute, l'ascension de Saint-Cyr

Si la partie basse de Saint-Cyr est plutôt destinée aux pratiques culturelles et sportives, la partie haute offre une ambiance plus posée. Remontant l'allée, vous arrivez devant une rangée de tables en bois pour un moment pique-nique avec barbecue électrique à disposition. À proximité, vous découvrirez d'abord une très belle serre. Aujourd'hui gérée

par l'**association des « Jardinets de Saint-Cyr »** ❻ pour ses cultures, la vente de plantes (à prix libre) et du troc de graines. Les jardiniers amateurs sont accueillis à la serre tous les samedis, entre 14h et 17h, pour faire le plein de fleurs... et de bons conseils! Les bras chargés de plantes, vous passez ensuite devant **plusieurs potagers** ❼. Lorsqu'elle a repris le domaine pour l'ouvrir au public, la Ville de Rennes souhaitait perpétuer la tradition maraîchère du domaine Saint-Cyr. En effet, les sœurs de la Charité et leurs pensionnaires pouvaient vivre en autosuffisance alimentaire grâce au fruit de leur labeur. Aujourd'hui, ces jardins partagés sont entretenus par une dizaine d'associations, et les habitants du quartier.

Poursuivant votre flânerie, au-delà de la roue à chapelets, vous avez l'occasion d'admirer **un magnifique verger de poiriers** ❽ ainsi que d'autres essences d'arbres remarquables : érables argentés, araucaria du Chili, arbres de Judée, etc. Tout au fond du parc, vous trouvez même des ruches, une petite chapelle du XIX^e siècle au mystérieux calvaire caché au milieu des bosquets. L'allée faisant le tour du parc vous permet finalement d'accéder un peu plus loin à une **aire de jeux pour enfants** ❾. De quoi les laisser s'ébattre pendant que les parents rechargent les batteries... Avant de poursuivre la balade? Pourquoi pas vers le jardin de la Confluence...

VIE DE QUARTIER



1

BRÉQUIGNY - CHAMPS-MANCEAUX - SUD-GARE

Haut les cœurs !

Avoir du courage, est-ce uniquement réservé aux super-héroïnes ? Tel est le thème d'ateliers proposés par l'association Sensible, destinés aux femmes du quartier. Entretiens, échanges, portraits photos, collages d'affiche... Une occasion de se retrouver,

de se promener et d'ouvrir son imaginaire. C'est gratuit ! Premier temps, en octobre : discussion sur le courage (environ 1h30).

➤ Renseignement et inscription : Marion Poupineau, 06 03 40 90 41, agence.sensible@gmail.com

2

LE BLOSNE

UN CAFÉ SQUARE DE PRAGUE

Un café vient d'ouvrir en bas de tour au 1, square de Prague, à deux pas de la place Jean-Normand, qui va être inaugurée de façon festive samedi 5 octobre (voir pp. 10-11). Ouvert depuis juin, il est porté par l'association Blosn'up, qui mène l'expérimentation Territoire zéro chômeur dans le quartier. La salle a été joliment redécorée. Quand il fait beau, une terrasse est déployée à l'ombre, devant les jeux pour enfants du square. Ici, pas d'alcool. On sert café, thé et jus de fruit, de 8h30 à 18h.

Des jeux de société sont à disposition. L'idée : que les habitants puissent s'y rencontrer et partager de bons moments ensemble. Si vous habitez dans le coin, n'hésitez pas à passer ! À noter que Blosn'up développe d'autres services de proximité dans le quartier : un point retrait colis (4, rue de la Vistule), une location d'outils et d'appareils électroménagers (1, place du Monténégro) et une laverie (9, square de Bosnie).

➤ Blosn'up, 02 99 32 09 37. facebook.com/blosnup



© Arnaud Loubry

3

CLEUNAY

Le Grand Bleu retrouve ses couleurs

Immeuble emblématique de Cleunay, rue Champion-de-Cicé, le Grand Bleu construit en 1960 par l'architecte Georges Maillols (144 logements sur neuf étages) est un repère important dans le quartier. Influencé par des figures telles que Le Corbusier, Niemeyer et le Bauhaus, l'architecte a marqué la ville de Rennes avec ses nombreuses réalisations : les « épis de maïs » des tours des Horizons ; le « paquebot » de la barre Saint-Just ; le subtil dégradé de gradins du Trimaran ; les hublots rigolos du parc Alma...

Aujourd'hui, dix mille Rennais vivent encore dans une centaine d'immeubles et de maisons rêvés par Georges Maillols. Après avoir perdu sa couleur distinctive en 1985, le Grand Bleu est en travaux depuis 2023, dirigés par le bailleur social Archipel Habitat. La rénovation comprend le retour du bleu original sur les passerelles et les escaliers extérieurs, l'ouverture et la transparence apportées aux halls, et l'isolation complète du bâtiment. La livraison est prévue à l'automne.



© Arnaud Loubry

↑ Un nouveau lieu pour partager de bons moments entre voisins.

4

VILLEJEAN

Besoin d'outils ?

Vous avez besoin de bricoler chez vous, mais il vous manque la ponceuse et la perceuse ? Votre vélo a besoin d'un coup de fraîcheur, mais vous ne savez pas trop comment vous y prendre... Depuis le mois de mai, une cabane en bois est posée dans le square de Guyenne. Il s'agit de l'atelier des transitions : un atelier de réparation mobile où l'on peut, pour une adhésion minimale à l'année (1€) emprunter des outils, apprendre à réparer des objets (téléphone portable, trottinette...) ou participer à des chantiers collectifs (le bardage avec les Compagnons bâtisseurs, le recyclage...).

Après l'école et pendant les vacances, il y a aussi des ateliers scientifiques ludiques pour les enfants du quartier.

« Notre objectif est de réduire notre consommation en apprenant à faire des choses par soi-même, explique Vincent Grison, un des salariés de l'association rennaise Artic Lab. Il s'agit d'éducation à l'environnement, concrète et accessible à tout le monde. »

➤ L'atelier les transitions est ouvert du mercredi au samedi de 13h à 18h30. Square de Guyenne. Programme des activités : bit.ly/atelier-transitions

© Arnaud Loubry



↑ Dans la cabane en bois, tout pour bricoler et pour apprendre.

5

CLEUNAY - ARSENAL-REDON - LA COURROUZE

Le Pont9 fête ses 20 ans

Voilà vingt ans que le journal de quartier *Le Pont9* se fait la voix des habitants de Cleunay – Arsenal-Redon – La Courrouze. Grâce à une petite équipe de rédacteurs – une douzaine de bénévoles qui n'a eu de cesse de se renouveler – *Le Pont9* est devenu une mine d'infos incontournable pour les habitants. Mercredi 16 octobre, le journal fêtera son anniversaire

à l'Antipode, en partenariat avec la bibliothèque. Au programme : atelier d'écriture journalistique (sur inscription), rencontre autour de la presse de proximité et discussion sur l'avenir du journal. L'enjeu : donner envie à de nouvelles personnes de s'investir dans l'écriture des articles ou la distribution.

➤ journal-pont9.com, 06 21 08 17 32.

PERMANENCES DES ÉLUS DE QUARTIER

NORD-EST

Jeanne-d'Arc/Longs-Champs/Beaulieu
Cécile PAPILLION
c.papillion@ville-rennes.fr
Sur rendez-vous
Association Jeanne-d'Arc
5 bis, boulevard Alexis-Carrel
Vendredi 8 novembre de 12h à 13h

Bellangerais/Saint-Martin
Ludovic BROSSARD
l.brossard@ville-rennes.fr
Sur rendez-vous
Pas de permanence

Maurepas/Les Gayeulles/Saint-Laurent
Marion DENIAUD
m.deniaud@ville-rennes.fr
Sur rendez-vous
Direction de quartier Nord-Ouest
39, rue Jules-Lallemand (bureau rez-de-chaussée)
Jeudi 10 octobre de 16h à 17h30

SUD-EST

La Pommeraie
Frédéric BOURCIER
f.bourcier@ville-rennes.fr
Hôtel de ville.
Uniquement sur rendez-vous
lundi au vendredi (02 23 62 14 77)

Le Blossne
Béatrice HAKNI-ROBIN
b.hakni-robin@ville-rennes.fr
Sur rendez-vous
Espace social commun du Blossne
7, bd de Yougoslavie
Mer. 16 octobre de 17h15 à 18h45
Carrefour 18 – 7, rue d'Espagne
Mer. 13 novembre de 17h15 à 18h45

OUEST

Cleunay/Arsenal-Redon/La Courrouze
Cécolène FRISQUE
c.frisque@ville-rennes.fr
Sans rendez-vous
Centre social Cleunay,
49, rue Jules-Lallemand (rez-de-chaussée)
Mardi 15 octobre de 18h à 19h
Direction de quartier Ouest,
39, rue Jules-Lallemand (rez-de-chaussée)
Mardi 5 novembre de 15h30 à 16h30

Bourg-l'Évêque/La Touche/Moulin du Comte

Valérie BINARD
v.binard@ville-rennes.fr
Sur rendez-vous
Hôtel de ville
Mercredi 16 octobre de 16h30 à 18h
Lundi 4 novembre de 16h30 à 18h

CENTRE

Centre
Didier LE BOUGEANT
d.lebougant@ville-rennes.fr
Permanences à l'hôtel de ville (y compris le samedi matin)
Uniquement sur rendez-vous
au 02 23 62 13 90.

Thabor/Saint-Hélier/Alphonse-Guérin/Baud-Chardonnet
Daniel GUILLLOTIN
d.guillot@ville-rennes.fr
Sur rendez-vous
Direction de quartier Centre,
7, rue de Viarmes (salle Thalwind)
Mardi 12 novembre de 17h à 18h30

SUD-OUEST

Sud Gare
Olivier ROULLIER
o.roullier@ville-rennes.fr
Sur rendez-vous
Maison de quartier Sainte-Thérèse,
14, rue Jean-Boucher
Lundi 21 octobre de 16h45 à 17h45
Maison de quartier La Binquenaie,
place de Bir-Hakeim
Lundi 28 octobre de 16h45 à 17h45

Bréquigny

Xavier DESMOTS
x.desmots@ville-rennes.fr
Sans rendez-vous
MJC Bréquigny
15, av. Georges-Graff (salle Europe)
Mercredi 16 octobre de 17h30 à 19h
ESC Aimé-Césaire, centre social
Les Champs-Manceaux
15, rue Louis-et-René-Moine
(1^{er} étage)
Mer. 6 novembre de 10h30 à 12h

NORD-OUEST

Villejean/Beauregard
Christophe FOUILLÈRE
c.fouillere@ville-rennes.fr
Sans rendez-vous
Maison de quartier Villejean,
2, rue de Bourgogne
Mercredi 6 novembre de 18h à 19h
Maison de quartier Beauregard,
11, avenue André-Mussat
Mercredi 13 novembre de 18h à 19h

AGENDA DES CONSEILS DE QUARTIERS

- **Centre**
Mercredi 9 octobre à 18h30
Maison des associations
- **Thabor/Saint-Hélier/Alphonse-Guérin/Baud-Chardonnet**
Mercredi 16 octobre à 18h30
École Myriam-Makeba
- **Villejean**
Jeudi 17 octobre
(heure et lieu à préciser)
- **La Bellangerais**
Mardi 5 novembre à 18h
(lieu à préciser)

GROUPE SOCIALISTE, DÉMOCRATE, CITOYENS

Agir pour le bien vivre et la sécurité de nos quartiers

Rennes, son centre-ville et ses quartiers se rénovent pour s'adapter à l'évolution des besoins mais également pour préparer la ville durable et désirable de demain. Des changements que nous avons toujours souhaité engager en lien avec les Rennaises et les Rennais, aux travers les différentes concertations sur les projets d'aménagement ou, plus globalement, lors des consultations de Rennes 2030. Notre ville dévoile peu à peu ses nouveaux visages en valorisant notre patrimoine commun et en développant ses équipements et services publics pour tous ses habitantes et habitants, leur bien-être et leur sécurité.

Agir pour la qualité de vie et des services performants dans tous nos quartiers

Le volontarisme de notre équipe municipale dans la rénovation urbaine des quartiers est un fil rouge qui nous guide depuis des décennies. Ce sont des transports en commun performants pour les connecter au centre-ville et des services publics qui profitent à toutes et tous. À chaque rentrée depuis 2020 une nouvelle école a été inaugurée, notamment à la Courrouze ou à Maurepas. Le chantier de la nouvelle piscine de Villejean a commencé

cette année. Et bien sûr la rénovation de l'habitat et l'aménagement des espaces publics continuent. Cette année, nous sommes tout particulièrement heureux d'assister à la renaissance du cœur de quartier du Blossne avec le réaménagement de la place Jean-Normand. Après le nouveau conservatoire, ce sont de nouvelles résidences, le centre de santé et la halle multifonction qui sont livrés cette année. L'aménagement des Jardins slovènes, à proximité de l'école Torigné, avec une aire de jeux inclusive, accessible à tous les enfants, est terminé. Le cœur commercial et commerçant du quartier bat à nouveau, avec ces nombreux services et le retour de son marché depuis mars.

Garantir l'ordre public face au fléau du narcotrafic

Bien sûr notre immense satisfaction de voir le cadre de vie des habitantes et habitants des quartiers s'améliorer ne masque pas, à nos yeux, les problèmes de sécurité, exacerbés par le narcotrafic. Ils ne sont pas spécifiques à notre ville. Il s'agit d'un système organisé au niveau international avec ses luttes de territoire pour davantage de profits. Contre ce système et sa violence, nous ne pouvons donc que sa-

luer la lutte engagée par la Police nationale et la justice. C'est un préalable à une occupation positive de l'espace public par les habitants, les associations, les services des bailleurs sociaux ou de la Ville de Rennes. Nous tenons à saluer l'engagement de tous les acteurs au service des habitantes et habitants confrontés au quotidien à ce trafic de stupéfiants. Dans les compétences qui sont les siennes en matière de sécurité et tranquillité publique, la Ville continue d'améliorer ses dispositifs avec l'arrivée prochaine dans les quartiers du poste mobile de proximité de la Police municipale, la poursuite du plan d'installation de nouvelles caméras de vidéoprotection et le développement d'actions de prévention pour lutter contre l'entrée des jeunes dans la consommation et le trafic de stupéfiants. Face au fléau du narcotrafic, la recette miracle n'existe pas, mais notre équipe municipale s'engage au quotidien parce que le bien-vivre dans nos quartiers passe par la réponse au légitime besoin d'ordre public et de sécurité de ses habitantes et habitants.

➔ groupe-socialiste@ville-rennes.fr
X (Twitter) : @ElusPSRennes
Facebook : @ElusSDCRennes
Site internet : elus-socialistes-rennes.fr

GROUPE ÉCOLOGISTE ET CITOYEN

Rennes célèbre la diversité des cultures et des langues !

« La diversité culturelle est, pour le genre humain, aussi nécessaire qu'est la biodiversité dans l'ordre du vivant. »

Déclaration universelle de l'Unesco sur la diversité culturelle (2001)

À rebours d'un climat politico-médiatique contaminé par le racisme, le rejet de l'autre et l'obsession des questions identitaires, Rennes a fait le choix de **faire entendre une voix toute différente**, en adoptant fin juin un nouveau **Plan des politiques linguistiques**.

Ce plan, inédit en France, vise à reconnaître et promouvoir les différentes langues des habitants. Il s'agit bien sûr du **français**, notre langue de cohésion, mais aussi du **breton** et du **gallo**, nos langues de Bretagne, intimement attachées à notre

territoire. Ce sont également **toutes les langues que l'on entend dans les rues, les cafés et les quartiers** de Rennes, parlées par celles et ceux qui sont un jour arrivés d'autres pays et qui se sont installés. Il s'agit aussi de la **langue des signes** des personnes en situation de surdité ou malentendantes et de celles et ceux qui communiquent avec eux.

Pour Montserrat Casacuberta-Palmada, conseillère déléguée aux Politiques linguistiques et langues de Bretagne (Union démocratique bretonne), à l'origine du Plan, **« la diversité linguistique et culturelle n'est pas seulement une richesse, elle est aussi l'une des clés du vivre-ensemble et de la cohésion sociale. Il est ainsi indispensable de reconnaître l'égalité dignité des cultures et des langues, pour que chacune et chacun se sente reconnu, accueilli, inclus et libre, dans sa ville comme dans son pays. »**

Ce plan vient irriguer un ensemble de politiques publiques rennaises dans lesquelles il trouve sa cohérence : **égalité et lutte contre les discriminations**, jeunesse et éducation, culture, patrimoine immatériel et relations internationales. Ces politiques, nous l'espérons, contribuent à garantir les droits culturels et linguistiques des habitants et faire de notre ville un espace de vie **interculturel et intégrateur**.

En tant qu'écologistes, autant attachés à la diversité biologique qu'à la diversité humaine, nous souhaitons défendre et promouvoir toutes les initiatives visant à faire de Rennes **une ville inclusive, plurilingue et multiculturelle**. Une ville qui valorise un héritage fécond à travers ses langues historiques et ses cultures traditionnelles, tout en s'ouvrant aux langues et cultures d'ailleurs, qui viennent enrichir son territoire. Une ville qui résiste face à la progression des récits mortifères et des violences xénophobes de l'extrême droite. **Un territoire d'accueil**, où une diversité de pratiques culturelles et de langues coexistent et interagissent au quotidien.



➔ Co-président·e·s :
Lucile Koch et Laurent Hamon

groupe-ecologiste@ville-rennes.fr
elus.rennes-ecologie.bzh
Facebook : @RennesEcologie
Twitter : @ElusEcoloRennes

GÉNÉRATION-S

Avec cette interminable et grotesque séquence de désignation d'un Premier ministre, Emmanuel Macron aura prouvé son mépris de la démocratie et son irresponsabilité face aux crises, politiques, sociales et environnementales qui nous menacent.

Alors que la situation financière de la France se dégrade, que nos services publics, notamment de l'éducation et de la santé, sont fragilisés, le président montre son obstination à poursuivre coûte que coûte une politique inégalitaire et austéritaire, à rebours des exigences de justice sociale et fiscale portées par le vote des Françaises et des Français.

Élu.es de collectivités territoriales de proximité, au plus près des besoins des habitants en termes de solidarité, de logement, de déplacements, de loisirs, nous refusons de voir nos politiques publiques incriminées et nos ambitions de bifurcation écologique et d'équité territoriale menacées par des coupes budgétaires et une baisse du concours de l'État.

Nous serons vigilants à ce que la Macronie ne fasse pas peser sur notre action municipale et métropolitaine l'échec de sa politique économique basée sur l'offre, la recherche de croissance et la baisse des recettes fiscales au profit des plus riches. Nous veillerons au respect des engagements de l'État et la péréquation des ressources, et appelons surtout au développement de l'autonomie financière des collectivités territoriales.

Tristan Lahais (président), Gwendoline Affilé, Rozenn Andro, Cyrille Morel, Olivier Roullier
generation.s@ville-rennes.fr

GROUPE COMMUNISTE

Rennes : le progrès social dès maintenant pour un avenir meilleur

Comme à chaque rentrée, nous venons d'ouvrir un nouveau groupe scolaire.

L'école publique Myriam-Makeba à Baud-Chardonnet illustre nos motivations : développer les services publics pour toujours mieux répondre aux besoins dans une ville dynamique, investir dans l'éducation au service de l'égalité pour toutes et tous et l'émancipation pour chacune et chacun.

Des ambitions que nous retrouvons aussi avec la nouvelle place Jean-Normand au Blosne, qui accueille et accueillera le Conservatoire, le centre de santé, un centre dentaire, des commerces...

Notre détermination est très claire, nous voulons une ville qui prend soin de ses habitantes et habitants.



Arnaud Stephan, Iris Bouchonnet, Yannick Nadesan (président), Claire Lemeilleur. © Dimitri Roumagne

groupe-pcf@ville-rennes.fr
02 23 62 13 84
Facebook : Élu-e-s communistes Rennes Ville et Métropole
X-Twitter : Eluspcfrennes

PARTI RADICAL

D'une crise... à l'opportunité !

La crise institutionnelle majeure que connaît notre République doit nous amener à nous interroger sur son organisation. La France reste un pays excessivement centralisé dans lequel nous attendons tout (et parfois n'importe quoi) du président de la République et du gouvernement. Pour le Parti Radical, il faut transformer cette crise en opportunité en faisant de nouvelles propositions autour de l'autonomie des territoires. De nombreuses politiques gagneraient en efficacité si elles pouvaient ne pas dépendre de l'État central. Nous pensons, par exemple, aux politiques du logement ou de la transition écologique. Le chantier de la décentralisation est désormais fondamental pour redonner de l'efficacité à l'action publique, de la proximité, de la démocratie et retrouver la confiance de nos concitoyens en leurs dirigeants.

Twitter : @ElusPRRennes
Site internet : parti-radical-rennes.fr

RÉVÉLER RENNES



Laureline du Plessis d'Argentré, Carole Gandon (présidente), Antoine Esneault, Antoine Cressard et Henri-Noël Ruiz. © DR

Irrespect de l'opposition : trop c'est trop

Nous espérons que les élus de la majorité municipale ont mis à profit la pause estivale pour réfléchir aux événements du dernier conseil municipal. Lors de son propos politique, Carole Gandon, notre présidente, avait alors rappelé : « À Rennes, aussi, l'extrême droite monte. Elle est bien passée au-dessus de la barre des 10 % si on compte le vote Reconquête [...] au lieu de vous auto-féliciter, vous devriez sérieusement vous en inquiéter. »

Son propos a été suivi d'une remarque fallacieuse de la maire puis d'une salve d'applaudissements nourris de la majorité, comme si notre conseil s'était transformé en assemblée générale étudiante. Choqués par cette attitude irrespectueuse et sectaire de la majorité muni-

cipale, notre groupe a pris la décision de quitter le Conseil. Nous refusons de cautionner cette mascarade militante, dans un lieu où les débats devraient pouvoir se tenir sereinement et sans accusations infondées.

Ce triste épisode est malheureusement révélateur d'un climat global de mépris de l'opposition depuis le début du mandat. Notre quotidien d'élus d'opposition ? Sarcasmes, caricatures, absence de réponse à nos questions, qui intéressent pourtant de nombreux Rennais. Ce climat délétère est tout simplement inacceptable, les Rennais méritent mieux.

revelelrennes / @ville-rennes.fr
02 23 62 13 62

LIBRES D'AGIR POUR RENNES



De gauche à droite : Anaïs Jehanno, Charles Compagnon, Zahra Id Ahmed, Loïck Le Brun et Nicolas Boucher. © DR

Violence, aucun quartier n'est épargné

Nous condamnons une nouvelle fois face à la montée de la violence dans notre ville, une fois de plus frappée par un drame insoutenable. La nuit du 4 au 5 septembre, un homme de 38 ans a été lâchement poignardé à mort par 5 individus en plein centre de Rennes. Cet acte ignoble n'est que l'illustration de l'insécurité grandissante que subissent les habitants depuis plusieurs mois, et particulièrement cet été, où les faits de violence grave se sont multipliés de façon alarmante (couteau, fusillade, agressions). Devant cette situation, il est impensable de rester silencieux. Notre responsabilité, en tant qu'élus, est de dénoncer l'inaction de la municipalité

face à cette crise. Depuis des mois, nous avons proposé des mesures concrètes : le doublement des effectifs de la police municipale, une meilleure coopération avec la police nationale, le déploiement massif de la vidéoprotection et l'armement de la police municipale. Malheureusement, nos propositions sont restées lettre morte. Combien de victimes faudra-t-il encore pour que la maire prenne la mesure de l'urgence ? Tout n'est pas du ressort de l'État. Rennes ne peut plus attendre. Il est temps d'agir pour garantir la sécurité de tous.

Libres d'agir Rennes
02 23 62 13 60
libresdagir@outlook.fr

FORMATION • APPRENTISSAGE • ORIENTATION • RECONVERSION

LA RENTRÉE AU CLPS À RENNES C'EST ENCORE EN OCTOBRE

ET AUSSI EN NOVEMBRE,
DÉCEMBRE, JANVIER...



CENTRE DE FORMATION PROFESSIONNELLE

5 RUE LÉON BERTHAULT

ZA OUEST RTE DE LORIENT - RENNES

02.99.14.50.00

www.clps.net

Flashez-moi :



NOTRE PHILOSOPHIE :
PRÉVENIR PAR L'ACTION
SANS NIER VOTRE BESOIN

Notre objectif est de **maintenir votre autonomie**, sans contrainte, avec humanité, bientraitance et compréhension. C'est pour cela que nous privilégierons toujours le « **faire avec vous** » plutôt que « **faire à votre place** ».



-50%
de réduction
directe
ou
en crédit d'impôt*

PHOTOS : DEPOSITPHOTOS ©

- **Accompagnement** à l'entretien du logement et du linge
- **Aide** dans les gestes du quotidien : lever, coucher, toilette, cuisine...
- **Assistance** administrative et aux courses
- Structure **éligible aux plans d'aides APA et PCH****

**Si vous partagez
nos valeurs,
NOUS RECRUTONS !**



3, rue de Robien • 35000 Rennes
Mail : contact@aad-phia.fr
Site web : www.aad-phia.fr
Contactez-nous au 02 30 21 18 49

*Dans la limite de 12 000 euros. **Allocation Personnalisée d'Autonomie et Prestation Compensatrice du Handicap.