

l'hebdo du vendredi

AU QUOTIDIEN SUR www.lhebdoenvendredi.com

ÉDITION **REIMS** n° 851 du 13 au 19 juin 2025



DU **4 JUIN**
AU **14 SEPT.**

Un Été à REIMS

GRATUIT

Retrouvez toute la programmation sur
WWW.INFOCULTURE-REIMS.FR

www.infoculture-reims.fr
f X i d

champagnefm le trésor LA CULTURE À REIMS Reims.fr Ville d'effervescences

Ville de Reims - Direction de la communication

LAC DU DER EN CHAMPAGNE
"DES AVENTURES À VIVRE EN FAMILLE"
www.lacduder.com

LAC du DER EN CHAMPAGNE

©Véronique Montané, Pierre Renaud

Un Été à REIMS

GRATUIT

DU 4 JUIN
AU 14 SEPT.

Concerts AU CRYPTO

DU 4 JUIN AU 28 AOÛT

Jazz AU BOULINGRIN

DU 5 JUILLET AU 2 AOÛT

Ciné PLEIN AIR & CINÉ-GÔUTERS

DU 9 JUILLET AU 29 AOÛT

L'été sera SHOW

DU 19 JUILLET AU 14 SEPTEMBRE

Art et spectacles à ciel ouvert

ANIMATIONS ARTISTIQUES SUR LES MARCHÉS

Du 5 juin au 23 août

REGALIA

BASILIQUE SAINT-REMI

CATHÉDRALE NOTRE-DAME

Du 30 mai au 27 septembre à 22 h 45

Cathédrale Notre-Dame : vendredi et samedi

Basilique Saint-Remi : dimanche et lundi

JARDIN ÉPHÉMÈRE LE SACRÉ DE LA NATURE

COUR D'HONNEUR DU MUSÉE SAINT-REMI

53 RUE SIMON

Jusqu'au 6 octobre

ART DÉCO 1925 ART URBAIN 2025

PARCOURS D'ŒUVRES DANS LA VILLE



GUINGUETTE RÉMOISE

PARC DE LA ROSERAIE

Du 18 juin au 31 août

Du mercredi au dimanche : 12 h - 21 h 30

Nocturnes : 21 juin jusqu'à 23 h 30, 13 juillet jusqu'à 23 h et 30 août jusqu'à 1 h du matin

CHILL IN REIMS*

BASSES PROMENADES JEAN-LOUIS SCHNEITER

Du 7 juillet au 29 août

Programme sur www.reims.fr

*se détendre à Reims

EXPOSITIONS

2025, une immersion au cœur de l'Art décoratif - exposition immersive

AU CELLIER

Jusqu'au 6 septembre, du mercredi au dimanche de 14 h à 18 h

(sauf le 14 juillet et le 15 août) - entrée libre - le Cellier - 4 bis rue de Mars

Reims, Art briques

Exposition d'œuvres en briques de construction

AU CELLIER

Du 5 juillet au 31 août, du mercredi au dimanche de 14 h à 18 h (sauf le 14 juillet et le 15 août) - entrée libre - le Cellier - 4 bis rue de Mars

Reims 1925 - 2025 : regards sur la Reconstruction

MUSÉE-HÔTEL LE VERGEUR - MAISON H. KRAFFT

Jusqu'au 28 septembre, du mardi au dimanche de 10 h à 12 h et de 14 h à 18 h - entrée payante - 36 place du Forum

Églises et cathédrales : entre intimité et démesure - exposition photographique

LE TRÉSOR

Du 18 juin au 30 juillet

Les mardis et vendredis de 13 h à 17 h et le mercredi de 10 h à 17 h - entrée libre - 2 rue Guillaume de Machault

RDVBD#10

BASSES PROMENADES JEAN-LOUIS SCHNEITER

Du 25 juin au 1^{er} septembre

Exposition des travaux autour de la BD et du manga des jeunes Rémois.

Thématique 2025 : 100 ans de la maison commune du Chemin Vert

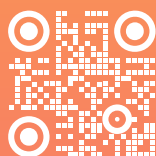
ET AUSSI...

Les flâneries musicales de Reims

Du 19 juin au 19 juillet / concert pique-nique : 19 juillet

Plus d'infos : www.flaneriesreims.com

Nos partenaires



Retrouvez toute la programmation sur
www.infoculture-reims.fr





FESTIVAL

Les Flâneries musicales donnent le coup d'envoi de l'été rémois p. 16



PORT COLBERT

Un nouveau quartier de 5 000 habitants p. 6

COMMERCE

Qui veut gérer le bar-restaurant de La Comédie ? p. 7

CADRE DE VIE

Donnez votre avis sur la future place des Argonautes p. 8

TÉLÉVISION

Ça tourne pour David Hallyday à Châlons p. 10

CONCERT

La Carto accueille le premier Reims Hip Hop festival

p. 17

DÉCOUVREZ LE DOSSIER VOITURES HYBRIDES

p. 12 à 15



INCENDIE À CROIX-DU-SUD

Les jours d'après

Après l'incendie causé par une trottinette électrique, qui a fait quatre morts dans un immeuble de Croix-du-Sud, vendredi 6 juin, le quartier reste marqué par le drame. Certaines familles vont pouvoir regagner l'immeuble prochainement, d'autres sont déjà relogées. p. 4

LAC DU DER EN CHAMPAGNE

"DES AVENTURES À VIVRE EN FAMILLE"
www.lacduder.com



La ministre déléguée aux Armées à Mourmelon

Patricia Mirallès, secrétaire d'État chargée de la Mémoire et des Anciens combattants, sera à Mourmelon-le-Grand vendredi 13 juin. Elle participera à la journée mémorielle organisée par le 501^e régiment de chars de combat pour célébrer les 80 ans de la remise de la croix de la Libération au régiment. Après une cérémonie militaire marquant l'entrée officielle de jeunes engagés, la ministre déléguée inaugurerà le Chemin des compagnons de la Libération en hommage aux héros de la 2^e division blindée, après un temps d'échange avec les familles et les militaires.



© L'Hebdo du Vendredi

Le Stade de Reims fait sa braderie



© L'Hebdo du Vendredi

La saison écoulée du Stade de Reims restera historique pour de bonnes et de mauvaises raisons. D'abord, parce que le club champenois a disputé sa première finale de Coupe de France (perdue 0-3 face au Paris SG) depuis 1977, mais aussi parce qu'il a fini par être relégué en Ligue 2 sans jamais avoir occupé les deux dernières places. Pour ceux qui souhaitent conserver un souvenir de cet exercice 2024-2025, le club organise sa traditionnelle vente privée du stock professionnel, ce samedi 14 juin, de 10 h à 17 h, au centre de vie Raymond-Kopa. Le club annonce « des tarifs braderie » et des maillots portés par les joueurs, lors de la tournée au Japon de l'été dernier ou du parcours en Coupe de France.

Vanessa Paradis à la Reims Arena en 2026



© Mathieu Zazzo

Ikône de la chanson et du cinéma, Vanessa Paradis a signé, après sept ans d'absence musicale, son retour très attendu avec un tout nouveau single, « Bouquet final », composé avec son complice de longue date, Étienne Daho. Un avant-goût de son prochain album aux accents pop et soul, « Le Retour des beaux jours », dont la sortie est prévue pour le 8 octobre prochain. La chanteuse de 52 ans en a profité pour annoncer également les dates de sa nouvelle tournée, qui passera notamment par la Reims Arena, le samedi 4 avril. Vanessa Paradis était déjà venue dans la cité des sacres en 2019, dans le cadre du festival Charabia, mais son passage à La Magnifique Society, l'année suivante, avait été avortée en raison de la crise sanitaire.

Les œuvres de Vign'Art à portée de clic sur Waze et Maps

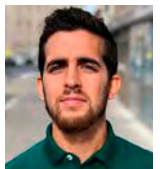
L'exposition Vign'Art 2025 franchit une nouvelle étape : ses 29 œuvres, disséminées sur 160 km dans la région, sont désormais référencées sur Waze et Google Maps. Cette initiative facilite l'accès aux installations, dont certaines créations iconiques des éditions précédentes, et invite à redécouvrir l'union entre art et nature. Pour rejoindre chaque œuvre, il suffit de rechercher « Vign'art » suivi du nom de la commune, comme « Vign'art Hautvillers », et de se laisser guider jusqu'au pied de l'installation. Infos : vignart.fr



© Benoît Lacroix

ÉDITO

de Simon Ksiazienicki,
journaliste



Brebis galeuses

Tiens, en voilà une surprise ! C'est ce que vous auriez pu entendre si cet éditto passait à la radio, accompagné d'un air faussement naïf et d'un ton badin. Car il n'y a en réalité que peu d'étonnement dans les révélations faites par le média en ligne « Les Jours », sur un groupe Facebook privé intitulé « La France avec Jordan Bardella ». Forte de plus de 11 000 membres, dont neuf députés du Rassemblement national, cette communauté, destinée à chanter les louanges du patron du RN, se transforme en réalité parfois en un cloaque regorgeant de commentaires racistes, antisémites, islamophobes, homophobes et sexistes. Laurence Robert-Dehault, députée RN de la Haute-Marne, a déclaré ne pas être « une spécialiste d'internet », quand son homologue de l'Aisne, Nicolas Dragon, a assuré à « l'Humanité » qu'il n'avait pas le temps d'aller sur ce groupe, puis à « l'Union » qu'il n'en avait en fait jamais été membre. Vaut-il mieux rester silencieux et passer pour un imbécile ou parler et n'en laisser aucun doute ? Pour qui dispose d'un peu de mémoire, ce n'est pas une surprise. Pendant les législatives de l'an dernier, ils n'étaient pas neuf, mais presque 120 candidats estampillés RN à avoir été épinglés pour des propos douteux. Des candidatures embarrassantes, voire carrément problématiques, que Jordan Bardella avait périphrasé en dénonçant « des brebis galeuses ». Et comment se portent-elles, aujourd'hui, ces bêtes malades ? Bien, selon « Libération », qui a analysé leur parcours et a conclu que 90 sont toujours des membres du RN plus ou moins influents. Le grand ménage, promis par le parti après chaque affaire semblable, n'a pas eu lieu. Dans un tout autre registre, beaucoup plus tragique cette fois, le suspect de l'attentat raciste commis contre Hichem Miraoui, un coiffeur tunisien sans histoire très apprécié dans sa commune du Var, n'a pas fait mystère de ses préférences idéologiques. S'il a assuré, dans une vidéo tournée après les faits, ne pas être « pro-RN », le terroriste présumé a appelé à voter pour Marine Le Pen ou Jordan Bardella. Bien sûr, aucun des deux ne peut être tenu responsable de cet odieux attentat raciste. Mais cette violence de l'extrême droite française colle toujours à la peau du Rassemblement national, malgré toutes ses tentatives de dédramatisation. On ne se défait pas aussi facilement d'un passé forgé par des collaborationnistes et des terroristes de l'OAS. C'est sans doute ce qui agit encore comme un repoussoir et empêche cette formation politique, dont les idées et les solutions semblent pourtant partagées par une majorité relative de Français, d'accéder au pouvoir. Jusqu'à quand ?

L'Hebdo du vendredi

édité par la SARL BMDR Editions
Journal hebdomadaire gratuit d'information locale. Siège social : 195, rue du Barbâtre à Reims
Tél. 03 26 36 50 13
Rédaction : redaction@lhebdoduvendredi.com Publicité : publicite@lhebdoduvendredi.com
Directeur de la publication : Frédéric Becquet - fb@lhebdoduvendredi.com
Edition Epervay : Julien Debant, chef des éditions - julien.debant@lhebdoduvendredi.com
Edition Châlons : Sonia Legendre - sonia.legendre@lhebdoduvendredi.com
Edition Reims : Simon Ksiazienicki - simon.ksia@lhebdoduvendredi.com
Service commercial :
Aurélien Lejeune - aurelien.lejeune@lhebdoduvendredi.com
Jérémy Brochet - jeremy.brochet@lhebdoduvendredi.com
Infographiste : Anne Rogé - Community Management : Dixie Foucher
Administration : Martine Bizzari - martine.bizzari@lhebdoduvendredi.com
Responsable diffusion : Alexandre Percheron - distribution@lhebdoduvendredi.com
Parution le vendredi matin - Imprimé par l'imprimerie de l'Union
C.P.P.A.P 1225 Q 94414



Provenance du papier : Suède.
Les papiers utilisés sont certifiés PEFC/FSC.
Taux de fibres recyclées : supérieur à 70%.



FLANERIES MUSICALES DE REIMS

FESTIVAL
19 juin au
11 juillet 2025



CONCERT
PIQUE-NIQUE
19 juillet 2025



flaneriesreims.com



VIVALDI • DVOŘÁK • TCHAÏKOVSKI • RAVEL • GERSHWIN

Champagne-Création - Reims LICENCE 2 - PLAFESV-R-2021-000123 / LICENCE 3 - PLATESV-R-2021-001284



FAIT DIVERS

Après l'incendie dans le quartier Croix-du-Sud, les habitants tentent de se reconstruire

Quelques heures après le drame qui a coûté la vie à quatre personnes, vendredi 6 juin, les 41 familles sinistrées ont été rapidement prises en charge. Certaines s'apprêtent même à retrouver leur logement dans les jours à venir, non sans émotion.

Ce qu'a vécu Michèle Caramelle, dans la nuit du 5 au 6 juin, restera gravé à jamais dans sa mémoire. « Ma fille de 18 ans a senti l'incendie et m'a prévenue, explique cette maman de deux enfants qui résidait au huitième étage du 6, allée Edgar-Degas. J'ai réveillé ma petite qui dormait, on a pris le chien et on est descendu par la cage d'escalier. On ne voyait rien. » Heureusement, la mère et ses deux filles sont tout de même parvenues au pied de l'immeuble, puis se sont réfugiées dans le parc adjacent, en attendant les pompiers. Elles ont enfin été escortées jusqu'au gymnase Saint-Thierry, où elles ont été prises en charge par la Croix-Rouge. « Je suis quelqu'un de positif, je me dis qu'on est en vie et qu'on a perdu que des choses matérielles, assure Michèle Caramelle. Mais ma fille a vu des choses qu'elle n'aurait pas dû voir. Elle a vu le monsieur qui a sauté par la fenêtre... » Un temps perdu dans la panique, son chien a finalement été retrouvé par la police.

Revenue dans son logement mardi pour récupérer des papiers et voir l'état de l'appartement – « la cuisine et la chambre sont mortes » – elle n'a pu que constater le décès du lapin de ses filles. Pour se reconstruire temporairement, la petite famille a pu être relogée au Novotel, puis au For-

« Ma fille a vu des choses qu'elle n'aurait pas dû voir »

mule 1 de Tinquex. Un séjour pris en charge par son assurance. Propriétaire de l'immeuble sinistré, Plurial Novilia lui a proposé un appartement dans le quartier, pour les jours suivants. Le bailleur social assure d'ailleurs que tous les locataires ont reçu une proposition similaire : « Quatorze familles sont ou vont être relogées temporairement ou définitivement au sein du parc de Plurial Novilia, dix-neuf à l'hôtel et enfin huit locataires dans leur famille ou dans une structure d'hébergement », expliquait le bailleur, mardi en soirée. Antoine, 23 ans, a pu passer trois nuits à l'hôtel,

mais pas plus, à cause de son assurance. « J'ai failli me retrouver à la rue, raconte le jeune homme. J'ai multiplié les coups de fil, on m'a raccroché au nez ! J'étais en galère jusqu'à minuit et demi, mais la police municipale a fini par appeler Plurial Novilia qui m'a trouvé une chambre d'hôtel. » Le bailleur va finalement le reloger temporairement dans un studio. De passage dans l'immeuble de l'allée Edgar-Degas, il a pu constater les dégâts dans son ancien logement : « Toutes les portes étaient défoncées, l'appartement était à moitié inondé et il y avait des traces de fumée partout. » Pourtant, certains pourront retourner chez eux dès ce vendredi 13 juin, mais pas tous, évidemment.



Depuis une semaine, des anonymes ont déposé des fleurs et des dons au pied de l'immeuble de l'allée Edgar-Degas. © L'Hebdo du Vendredi

« Sur les 41 logements occupés dans l'immeuble, les onze logements de la colonne C (où s'est déclaré l'incendie) seront condamnés pour travaux, fait savoir le bailleur social. Pour les 30 autres logements, qui sont peu ou pas impactés, Plurial Novilia compte sur un retour possible vendredi 13 juin, sous réserve de l'intervention de l'ensemble des prestataires. »

Raison pour laquelle des équipes se relaient activement depuis la fin du sinistre afin de permettre le nettoyage et la remise en service des parties communes et des logements, la vérification de l'évacuation de l'eau et la remise en sécurité de chaque appartement, l'intervention d'un spécialiste de sécurité électrique et la mise en place d'un diagnostic de la structure. Sans oublier la présence de deux vigiles engagés par Plurial Novilia, 24 heures sur 24, au pied de l'immeuble. « On restera tant que les portes ne seront pas scellées. » Pour une partie des habitants du 6, allée Edgar-Degas, le retour à la vie normale n'est pas pour tout de suite.

Simon Ksiazienicki

Pour les dons, s'adresser au CCAS

L'émotion suscitée par cette tragédie a entraîné une vague de solidarité parmi les Rémois. Sous l'égide de la ville, du Service du vêtement et de l'association Étoile de Croix-du-Sud, une distribution de vêtements et de produits alimentaires a été organisée, mardi, au sein de l'espace d'accompagnement éducatif situé près de l'hippodrome de Reims. Les personnes qui souhaitent faire des dons sont invitées à se rapprocher du Centre communal d'action sociale (CCAS), qui coordonne l'ensemble des actions sociales de la ville de Reims, ou des structures locales, telles le Secours populaire ou la Croix-Rouge. Infos : 03 26 35 36 37.

Un incendie « purement accidentel » causé par une trottinette électrique

Dans la nuit du jeudi 5 au vendredi 6 juin, l'embrasement accidentel d'une trottinette électrique a causé un incendie qui a ravagé un immeuble situé au 6, allée Edgar-Degas, dans le quartier Croix-Rouge. Quatre personnes sont décédées, dont deux mineurs.

Il s'agit de « deux adolescents sous la garde de leur beau-père », a expliqué, samedi, le procureur de la République, François Schneider, lors d'une conférence de presse. « La mère était partie pour quelques jours en Guyane, accompagnée de sa plus jeune fille, ce qui explique qu'on ait pensé qu'il pouvait y avoir une jeune fille qui avait également disparu. Heureusement, ce n'était pas le cas. »

Selon les expertises et auditions, le plus jeune garçon (13 ans) se serait tué en sautant par la fenêtre. Le beau-père en aurait fait de même, mais aurait survécu et serait remonté. Il a été retrouvé devant l'appartement, brûlé au visage. Un corps carbonisé a été découvert dans l'appartement, selon toute vraisemblance, celui du deuxième fils âgé de 15 ans. Deux autres personnes, une femme de 87 ans et un homme de 59 ans, habitant à un étage supérieur,

sont mortes asphyxiées, piégées par les flammes et les fumées. « Le départ du feu se situe dans l'appartement du quatrième étage [...], entre un congélateur et un lave-linge, et a été provoqué par un incendie d'origine accidentelle d'une trottinette électrique », a également livré François Schneider. Les incendies provoqués par ce type de batterie sont « extrêmement difficiles à éteindre, puisque les cellules ont tendance à s'auto-entretenir lorsqu'elles brûlent, ce qui explique la violence et la rapidité de propagation de l'incendie. » Le magistrat a expliqué qu'une expertise de la trottinette allait être effectuée « afin de déterminer l'origine du départ du feu ». Il a précisé : « Ce sont des incidents qui ne sont pas courants, mais qui arrivent de temps en temps. Ce qui est certain, c'est qu'il n'y a aucun doute sur le caractère purement accidentel de l'incendie. »

Les familles sinistrées ont été rapidement prises en charge. Dans la nuit de jeudi à vendredi, le gymnase Saint-Thierry a été ouvert par la ville pour permettre à 37 personnes d'être accompagnées par la Croix-Rouge, tandis que 26 autres, légèrement blessées, étaient transférées vers le CHU de Reims. Plusieurs cellules psychologiques ont été mises en place par le Samu, le rectorat de l'académie de Reims et Plurial Novilia.

S.K



© L'Hebdo du Vendredi

SOCIAL

Grève à l'Ehpad Emeis (ex-Orpea) de Reims Saint-André

Connaissiez-vous les maisons de retraite Emeis ? Sans doute pas, et c'est l'une des raisons pour laquelle Orpea a changé de nom, en 2024. Le groupe français fondé en 1989, qui couvre cinq métiers liés aux soins à la personne, a connu une croissance fulgurante depuis son introduction en bourse en 2002, si bien que fin 2024, il comptait plus de 1 000 établissements dans une vingtaine de pays.

Mais la machine s'est enrayée en 2022 après les révélations fracassantes du livre-enquête « Les Fossoyeurs », qui dénonçait une maltraitance des résidents, un usage abusif des fonds publics et des manquements dans la gestion du personnel. Le groupe de santé a ensuite été placé sous le contrôle de la Caisse des dépôts et consignations, puis confronté à une procédure de sauvegarde en mars 2023. Orpea est devenu Emeis l'année suivante, ce qui n'a pas empêché l'ancien conseil d'administration d'être assigné en justice par un collectif d'investisseurs pour les pertes subies à la suite du scandale.

L'Ehpad Saint-André de Reims semble loin de ce tumulte, mais une grève a néanmoins été déclenchée par les élus CGT, jeudi. « Rien n'a changé depuis le livre « Les Fossoyeurs », dénonce Cindy Chauvat, aide-soignante. La seule chose qui a changé, c'est le nom ! » Les salariées en grève déplorent leurs conditions de travail et la baisse de leur prime d'intéressement, sans doute liée aux résultats nets du groupe : - 412 M€ en 2024. « Emeis est endetté, donc on nous impose des restrictions budgétaires et ce sont les salariés qui trinquent, pas les actionnaires », accuse Zara Chikhi, auxiliaire de vie. « On est en sous-effectif, la charge de travail et le stress augmentent et rien n'est fait pour notre bien-être, lâche Laura Chagaar, aide-soignante. Il y a un vrai ras-le-bol. »

Engagé à céder encore 500 millions d'actifs immobiliers et opérationnels avant la fin de l'année, le groupe Emeis s'est déjà délesté d'établissements aux Pays-Bas, en Belgique et en République tchèque et prévoit, pour la première fois, d'en faire de même avec deux Ehpad des Bouches-du-Rhône. Une crainte de plus pour les salariées de Reims.

Simon Ksiazienicki



Les grévistes réclament de meilleures conditions de travail et une prime d'intéressement plus élevée. © l'Hebdo du Vendredi

GUERRE À GAZA

150 personnes pour la libération de la « Freedom Flotilla »



Manifestation, lundi soir, à Reims, pour défendre la « flottille de la liberté ». © l'Hebdo du Vendredi

Assez discret à Reims, le conflit israélo-palestinien a fait parler de lui, lundi soir. Environ 150 personnes se sont rassemblées sur l'esplanade Simone-Veil, face à l'hôtel de ville, pour protester contre l'interception par la marine israélienne, dans la nuit du dimanche 8 au lundi 9 juin, du bateau « Madleen » qui acheminait de l'aide humanitaire vers Gaza. Devant l'hôtel de ville, un grand drapeau palestinien a été déployé, tandis que flottaient quelques fanions de formations politiques de gauche. Au même moment, plusieurs milliers de personnes se sont rassemblées dans toute la France.

Deux des six ressortissants français présents à bord du voilier ont été rapatriés mardi, tandis que les autres, qui ont refusé de signer le formulaire proposé par les autorités israéliennes pour être expulsés, dont l'eurodéputée Rima Hassan (La France insoumise), doivent comparaître sous peu devant la justice israélienne. Expulsée vers la Suède, l'activiste pour le climat Greta Thunberg a dénoncé un « kidnapping dans les eaux internationales ».

S.K

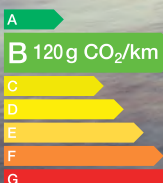
NOUVEAU CITROËN C3 AIRCROSS IMPOSSIBLE DE RÉSISTER AU CONFORT

À PARTIR DE

19700 €⁽¹⁾

PORTES OUVERTES DU 13 AU 16 JUIN *

DISPONIBLE EN VERSIONS HYBRIDE, ESSENCE ET ÉLECTRIQUE



CITROËN PRÉPARE TotalEnergies. Modèle présenté : Nouveau C3 Aircross MAX Hybride 145ch, boîte automatique 5 places option Teinte Vert Montana avec Toit bi-ton Blanc Opale: **28500 €**. (1) Exemple pour l'achat d'un nouveau C3 Aircross YOU Turbo 100ch neuf à partir de 19700 €, hors option. Montants exprimés TTC et hors prestations facultatives. Offre valable jusqu'au 30/06/25 réservée aux personnes physiques, pour un usage privé, dans le réseau Citroën participant. Citroën We Care : détails sur citroen.fr. *Selon autorisation préfectorale et réseau participant.

CONSOMMATIONS MIXTES DE CITROËN C3 AIRCROSS : WLTP DE 5,3-5,4 L/100 KM.

8 ans de
Citroën, We Care
garantie



CITROËN

Au quotidien, prenez les transports en commun. #SeDéplacerMoinsPolluer

IMMOBILIER

Un quartier entier sort de terre du côté du port Colbert

Sur la friche des anciens Magasins généraux, l'aménageur Kaufman & Broad a fait un point d'étape de son grand chantier immobilier. Au second semestre 2026, une nouvelle vie s'ouvrira pour ce quartier rénové.

Le ballet incessant des grues, des engins de chantier et des ouvriers rythme le quotidien de la friche des Magasins généraux depuis de longs mois. « En septembre 2026, un tout nouveau quartier va s'ouvrir et accueillera 5 000 personnes chaque jour », a expliqué Amélie Eeckhout, directrice de projets chez Kaufman & Broad, au moment de présenter le gigantesque projet immobilier qui jouxte les futures écoles d'art (Ésad) et de commerce (Neoma).

En parallèle de ces deux pôles étudiants, l'aménageur français a lancé son vaste ensemble immobilier qui prévoit la construction de 380 logements, à travers sept bâtiments, ainsi qu'une résidence étudiante de 312 lits. Si la déconstruction a été menée en 2023 et le chantier a démarré l'été dernier, cela fait plusieurs années que Kaufman & Broad prépare son projet.

Lors des étés 2021 et 2022, le tiers-lieu culturel et festif Magasins libre avait investi une partie de l'ancien site industriel et permis de faire revivre ce site en sommeil depuis deux décennies. « Sur deux étés, 83 000 visiteurs avaient été accueillis, c'est un succès qui nous a convaincus que ce ré-



Sur la friche des Magasins généraux, les travaux doivent être terminés pour septembre 2026. © l'Hebdo du Vendredi

aménagement était possible », a raconté Amélie Eeckhout. Ce public plutôt jeune et familial est à nouveau attendu, trois ans plus tard, dans ce futur quartier. « Pour changer un quartier, il faut le désenclaver, mais aussi créer de l'attractivité. D'où l'idée de faire venir des étudiants et de jeunes actifs. Ce seront les locomotives du quartier, a confirmé Amélie Eeckhout. Ce ne sera pas qu'un pôle étudiant, mais aussi un pôle de commerce et un nouveau lieu de vie. »

Kaufman & Broad annonce ainsi 1 300 m² de surface commerciale, des voies douces et plus de 1 000 places de stationnement vélo et 2,4 hectares végétalisés pour 4,8 hectares transformés au total.

Fort également d'un système innovant de chauffage et de climatisation utilisant la géothermie sur nappe phréatique (voir l'Hebdo du vendredi 16 mai), l'aménageur défend la « démarche environnementale exceptionnelle » de son projet qui sera desservi par un arrêt de la future ligne de bus à haut niveau de service. Il se situera dans la rue Pierre-Maître, où se trouveront par ailleurs les accès aux parkings souterrains. « Ce bus sera un atout pour le futur quartier, c'était indispensable », a estimé Amélie Eeckhout. En revanche, la transformation de l'avenue Brébant en berge piétonne, envisagée dans un premier temps et qui aurait donné un charme considérable à ce quartier

sans voiture, a finalement été abandonnée par la ville de Reims l'hiver dernier.

Reste à savoir ce que deviendront le bâtiment emblématique des Magasins généraux, sur lequel trône l'enseigne homonyme, ainsi que la parcelle qui accueille l'immense cheminée de briques de l'ancienne usine Chambon et Jumet. La directrice de projets chez Kaufman & Broad a annoncé : « On se laisse encore un petit peu de temps. Il faut que ce soit à la hauteur du quartier et des demandes ».

Simon Ksiazienicki

Un réaménagement jusqu'en 2032 et au-delà

La reconquête du quartier du port Colbert fait partie d'une réflexion à long terme menée par la ville et le Grand Reims. Celle-ci porte sur une zone de presque 200 hectares intégrant sept pôles différents. Avant 2032, ce sont donc les Magasins généraux et la friche Peugeot - Jacob Delafon, à l'entrée de l'avenue Brébant, qui doivent être réaménagés en premier. Puis, à l'horizon 2032, ce sera au tour des friches Magasins généraux nord, Arcelor Mittal sud - Aldi et VMC - Gédimat d'être reconquises. Enfin, après 2032, l'autre partie de la zone Arcelor Mittal, au nord, et le gigantesque sous-secteur de la darse feront, eux aussi, l'objet de rénovation. Tous ces projets intégreront des logements, des centres de formation, des commerces et des bureaux sur plusieurs dizaines de milliers de mètres carrés... s'ils trouvent des investisseurs intéressés.

GASTRONOMIE

Les Relais du goût annoncent une seconde édition en septembre



© l'Hebdo du Vendredi

Après « une première édition test, conclue sur un beau succès », dixit Arthur Carpentier, directeur marketing de Reims tourisme & congrès, Les Relais du goût feront leur retour du 18 au 21 septembre dans la cité des sacres. Ce festival gastronomique, organisé par l'office de tourisme et ses nombreux partenaires, avait réuni, en septembre dernier, 10 000 visiteurs au sein du village viticole installé sur l'esplanade de la porte de Mars, 700 participants aux différentes expériences gourmandes et 500 convives sur la nacelle Dinner in the Sky. À deux mois de l'événement, quelques-uns des 55 partenaires et des 40 rendez-vous gourmands qui jalonnent l'itinéraire de cet événement, de la colline Saint-Nicaise aux halles du Boulingrin, ont été présentés. Une bonne manière de célébrer les dix ans de l'inscription à l'Unesco et les Journées du patrimoine, qui se dérouleront concomitamment.

ENTREPRISE

Les entrepreneurs préparent la Jelly Week

Semer, grandir, transmettre : entreprendre en 2025. C'est le titre retenu pour la dixième édition de la Jelly Week, festival à destination des entrepreneurs, qui se tiendra du 29 septembre au 2 octobre prochain.

Le programme a été partiellement dévoilé mardi, dans le cadre de la soirée de lancement réunissant bénévoles, futurs intervenants et sponsors. Porté par La Capsule by Reims coworking et la coopérative d'entrepreneurs Set up, cet événement dédié à l'entrepreneuriat local sous toutes ses formes proposera plus d'une trentaine d'ateliers, sur des thématiques en lien avec la création d'entreprise, le développement de son activité ou encore la transmission. Quatre soirées seront aussi au programme, afin d'encourager la convivialité des participants. Un événement entièrement gratuit qui se déroulera dans différents lieux de Reims.



Vincent Frodefond

Photographe spécialisé pour les maisons de Champagne

www.studio-deleans.fr

studio-deleans@hotmail.com

06 81 98 58 38



COMMERCE

Nouveau rôle à pourvoir dans les cuisines de La Comédie

La Comédie ne nourrit pas que l'esprit, elle nourrit aussi le corps ! En plus des quelque 110 levers de rideau qui attirent 24 000 spectateurs chaque saison, le centre dramatique national propose également un service de bar et de restauration. Une salle de 120 m² et une terrasse extérieure peuvent ainsi accueillir respectivement 60 et 40 couverts. Jusqu'ici, l'établissement culturel fonctionnait avec une équipe intégrée, composée de trois à cinq personnes, qui assurait un service le midi, du lundi au vendredi, et chaque soir de spectacle.

La saison prochaine, La Comédie entend faire différemment et a donc

lancé un appel d'offres. « *Nous avons eu envie de changement et de renouveau. C'est l'opportunité, à la fin d'un cycle avec les équipes en place, d'essayer un nouveau modèle* », justifie Claire Cantuel, secrétaire générale de La Comédie de Reims qui attend du futur preneur « *une qualité et une convivialité dans le service* ».

De plus, celui-ci devra développer une activité de bar et de restaurant au siège et de bar à l'Atelier de La Comédie, à minima tous les soirs de spectacles et certains midis. L'ouverture devra être assurée au moins deux heures avant et après chaque représentation. Ce point est essentiel, précise Claire Cantuel : « *Il faut de l'expérience en restauration, en raison d'un volume de couverts important, et il faut pouvoir s'adapter au rythme particulier de La Comédie et de ses représentations. Les clients doivent être servis rapidement avant les spectacles, car il y a un timing à respecter.* »

Autre timing à respecter : le dépôt des dossiers de candidature, ouvert jusqu'au 30 juin.



La jauge de l'espace de restauration est d'environ 60 couverts © La Comédie

Simon Ksiazienicki

HÔTELLERIE

L'hôtel Mercure changera bientôt de nom et de gamme

C'est un lieu historique de l'hôtellerie rémoise qui s'appête à changer de nom. L'hôtel Mercure, situé boulevard Paul-Doumer, a entamé une métamorphose, en même temps que celle conduite par la municipalité sur les berges du canal qui lui font face. L'établissement a fermé ses portes en début d'année afin de permettre au groupe Sionneau de procéder au désamiantage, au curage, à la plâtrerie et à la rénovation intérieure de l'hôtel.

Ce projet, porté par le groupe Alboran, déjà propriétaire du Radisson qui a ouvert l'été dernier

dans le quartier de l'Arena, donnera naissance, en août, au premier établissement de l'enseigne Hyatt Centric en France. Une marque bien connue du public américain qu'espère séduire l'hôtel haut de gamme rémois (quatre étoiles) qui proposera 155 chambres et suites « *conçues dans une ambiance cocooning* », ainsi qu'un restaurant de 100 couverts et un bar, accompagné d'une boutique de champagne. Il comptera aussi une salle de fitness et de bien-être et huit salles de réunion pour organiser des événements professionnels ou privés. À partir du mois d'octobre, comptez au moins 200 € pour une chambre de deux personnes.

Cette montée en gamme de l'hôtellerie du boulevard Paul-Doumer ne s'arrête pas là. Face au futur Hyatt Centric, le Campanile, lui aussi en travaux depuis plusieurs mois, deviendra, à la fin de l'année, un Four Points by Sheraton (Marriott) de 85 chambres, avec quatre étoiles à la clef, soit une de plus qu'auparavant.



Le nouveau Hyatt Centric ouvrira en août prochain. © l'Hebdo du Vendredi

S.K

Voyages Guilloux Les escapades de Juillet > Octobre 2025

Besoin de changer d'air ?
Un jour, un week-end, une semaine
Laissez-vous inspirer !

Nos journées découvertes

- Les Voiles de Légende**
Dunkerque
12 juillet 2025
- Journée à Colombey-les-deux églises****
11 septembre 2025
- Boulogne-sur-Mer & Le Grand Nausicaa***
14 septembre 2025
- Cabaret L'Angemont (55)****
SHOW 80
19 septembre 2025
- Château Vaux-le-Vicomte**
Soirée aux chandelles
20 septembre 2025
- Le Portugal Enchanteur via St-Jacques de Compostelle**
Du 28 sept. au 6 oct. 2025
- Séjour en Bretagne****
Du 5 au 10 juillet 2025
- Week-end au Futuroscope**
Du 23 au 24 août 2025
- Tour de Corse**
Du 5 au 10 octobre 2025
- Week-end au Puy du Fou**
Du 19 du 20 juillet 2025

Découvrez l'ensemble de nos voyages sur notre catalogue en ligne

21 Bis, Rue du 152ème RI - 08300 Reims
03 24 38 42 39 - contact@voyages-guilloux.fr

Départs possibles de Reims, Rethel, Charleville-Mézières, Guignicourt*, Laon* et Châlons-en-Champagne ** pour certains voyages

Oh Actif Reims

Résidence Services Seniors à Reims
Du Studio au T3 • Espace Bien-être • Animations • Restaurant

Venez visiter votre futur appartement chez Oh Actif

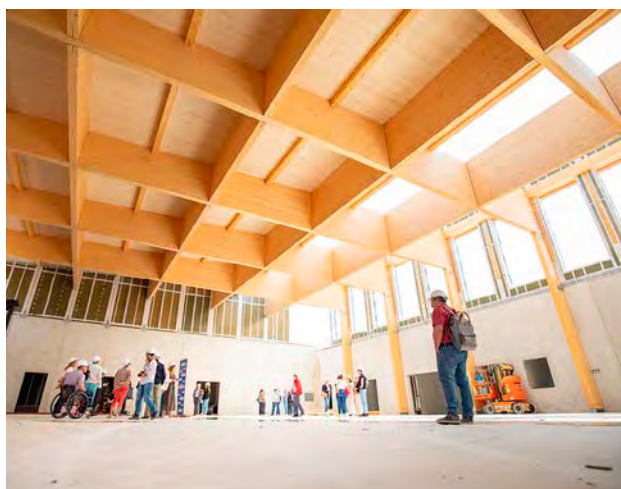
11 Rue de l'abreuvoir, 51100 Reims
www.ohactiv.fr • 03 92 25 00 17 • reims@ohactiv.fr

ÉQUIPEMENT

Val-de-Vesle construit un gymnase à énergie positive

Située sur la route entre Reims et Suippes, la petite commune de Val-de-Vesle (moins de 1 000 habitants) est le théâtre d'un chantier inhabituel : la construction d'un grand équipement sportif polyvalent, présenté comme le premier gymnase passif certifié de France. Comprendre un bâtiment dont la consommation énergétique au mètre carré est très basse, voire nulle ou positive. La commune a présenté mardi, lors d'une visite de chantier, ce projet à plus de 4 M€, aux côtés de ses généreux partenaires : l'État, le Grand Est, la Marne et le Grand Reims, lesquels, en plus de l'Union européenne, en financeront près des trois quarts.

Ce gymnase de près de 1 300 m² sera doté d'une ossature bois, d'une isolation biosourcée paille, d'une toiture végétalisée de presque 800 m², de 80 panneaux photovoltaïques, de fenêtres à triple vitrage et d'une ventilation à double flux. Il sera labellisé Passivhaus, un label allemand de performance énergétique accordé aux logements neufs dont les besoins en chauffage sont inférieurs à 15 kWh/m²/an. Une rareté pour un équipement sportif. « Les gymnases, aujourd'hui, sont très énergivores. Nous avons souhaité être exemplaires à travers cette construction et décidé d'édifier un bâtiment passif certifié et sûrement à énergie positive. Ce sera le premier en France », assure le maire de Val-de-Vesle, Serge Hiet. Un projet ambitieux qui accueillera les pratiquants de basket, de badminton, de handball et de futsal d'ici à la fin de l'année.



Le gymnase de Val-de-Vesle sera doté d'une ossature bois. © Grand Reims

Simon Ksiazienicki

CADRE DE VIE

La ville présente le futur visage de la place des Argonautes

Le visage des Châtillons, engagés depuis 2019 dans un vaste programme de rénovation urbaine, change ces dernières années. Les 7 000 habitants de ce quartier situé au sud de Reims ont déjà vu près de 2 000 logements locatifs sociaux, collectifs et individuels rénovés et une nouvelle maison de quartier sortir de terre. Au pied de la tour des Argonautes, dont la rénovation se termine, les vestiges de l'ancienne maison de quartier jonchent encore le sol, mais cette récente démolition servira à mener un nouveau projet. « Cette déconstruction va permettre d'occuper l'espace autour de la tour des Argonautes de façon végétale, explique Laetitia Mareigner, chef du service démocratie locale de la ville de Reims. Il va falloir aussi un réaménagement pour permettre au bus à haut niveau de service de passer sur la place. Ça laisse une belle marge de manœuvre. »

Afin de présenter ce projet aux habitants, une réunion publique se tiendra le vendredi 20 juin, à 18 h 30, à la salle municipale des Châtillons (1, boulevard des Phéniciens), puis, à partir du lundi 23 juin, une enquête en ligne sera ouverte sur le site de la ville. La municipalité prévoit déjà « de réintroduire la nature » et « de placer la tour des Argonautes dans un parc urbain présentant une qualité d'aménagement comparable à celle des promenades ». La réunion publique servira à « présenter les invariants et les variants », dicit Laetitia Mareigner, puis les équipes de la ville iront à la rencontre des habitants, sur le terrain, pour recueillir leurs souhaits. Les travaux sont ensuite envisagés entre le deuxième semestre 2026 et la fin de l'année 2027.



Le marché des Châtillons, à deux pas de la tour des Argonautes. © l'Hebdo du Vendredi

S.K

EN BREF

Troisième Rémoisade au départ du parc Léo-Lagrange

Le collectif rémois Place aux piétons a lancé, en mars, la troisième saison des Rémoisades, une balade guidée et gratuite sur un parcours urbain et périurbain d'environ 8 km. Après avoir réuni 425 participants au pied de la porte de Mars, puis 117 au départ du quartier Wilson, la prochaine marche aura lieu le dimanche 15 juin, à 9 h, au départ du parc Léo-Lagrange. Elle aura pour thème : « Comme un arbre dans la ville ». Le tracé de cet événement ouvert à tous et non soumis à une inscription préalable ne sera pas dévoilé aux participants. Il est conseillé de prévoir des chaussures, une tenue et un équipement adéquats (chapeau, lunettes de soleil, gourde, encas...) afin de pouvoir suivre cette marche à une allure de 3 à 4 km/h, pendant environ 2 h 30.

Le quartier Cernay en fête

La ville de Reims, l'association des commerçants Cernay - Saint-Marceaux, la maison de quartier Cernay-Europe et leurs partenaires organisent, ce samedi 14 juin, de 11 h 30 à 22 h, Quartiers en fête, une journée festive et ludique pour petits et grands, dans la rue de Cernay et les boulevards Saint-Marceaux et Carteret. Au programme : concerts, kermesse, carrousel, ateliers de création, pétanque, jeux gonflables, jeux en bois, activités sportives et bien d'autres réjouissances ! À cette occasion, des restrictions seront mises en place : le stationnement sera interdit du 13 juin, à partir de 22 h, jusqu'au démontage de l'événement, sur une partie du tracé, tandis que la circulation sera également prohibée du 14 juin, à partir de 5 h, jusqu'au démontage de l'événement, dans une partie de la rue de Cernay, du boulevard Carteret et de quelques rues adjacentes.

Plus de 1 500 opportunités au Village des recruteurs

Le Village des recruteurs fait son retour à l'hôtel de ville de Reims, le vendredi 20 juin, de 9 h 30 à 17 h, pour la sixième édition de ce rendez-vous dédié l'emploi et la formation. Organisé par l'Agence Aglaé, en partenariat avec le Grand Reims et les partenaires de l'emploi (France Travail, CCI, Apec...), cet événement s'adresse aux chercheurs d'emploi, aux personnes en reconversion professionnelle et à toutes les personnes curieuses du marché de l'emploi. Plus de 1 500 offres d'emploi (CDD, CDI, stage, alternance et intérim) et de formation, dans des secteurs variés (commerce, industrie, BTP, finance, etc.), seront proposées. Les candidats peuvent créer leur profil, importer leur CV et découvrir les offres sur le site de l'événement. Infos : levillagedesrecruteurs.fr

Portes ouvertes au conseil municipal des jeunes rémois

Le conseil municipal des jeunes de Reims organise une journée de présentation de ses activités le mercredi 18 juin, de 14 h 30 à 17 h, à la direction de la jeunesse (3, rue des Orphelins). Pendant l'année scolaire 2024-2025, ils étaient quinze adolescents, âgés de 11 à 15 ans et scolarisés en collèges publics ou privés de Reims, à se réunir chaque mercredi, sous la supervision d'une animatrice professionnelle de la ville, afin d'animer le conseil municipal des jeunes. Parmi les actions menées, on peut citer une tombola en faveur du Téléthon, des temps intergénérationnels, le rallumage de la flamme du Soldat inconnu sous l'Arc de Triomphe ou encore un rap contre le harcèlement. À l'issue de cette rencontre, les personnes intéressées pourront remplir un dossier de candidature et le déposer sur place ou le renvoyer par mail à cmj@reims.fr.

MANNEQUINAT

Casting à l'Espace d'Erlon ce samedi



© Générée par Freepik

Reims, ville de mannequinat ? Fin mai, les Galeries Lafayette ont accueilli près de 200 candidats à l'occasion de l'une des quatorze étapes régionales d'Elite Model Look, concours de l'agence de mannequins éponyme parisienne. Ce samedi 14 juin, rebote avec PH One Models, qui organise un casting gratuit, en partenariat avec l'Espace d'Erlon, dans la galerie commerciale du centre-ville. Cette opération vise à repérer les futurs talents du mannequinat, désireux de faire leurs premiers pas dans l'univers de la mode professionnelle.

Le casting, qui se déroulera de 13 h 30 à 18 h, s'adresse à des jeunes femmes et hommes de 16 à 25 ans, mesurant respectivement 1,73 m et 1,83 m au minimum. Ils devront venir vêtus d'un haut noir et d'un pantalon noir ou d'un haut blanc et d'un pantalon noir ou d'un jean. En parallèle, un jeu-concours sera organisé en ligne et sur place pour gagner des bons d'achat à utiliser dans les commerces de la galerie du centre-ville rémois. Pour participer, il faut suivre la page Instagram de l'Espace d'Erlon.

S.K

Pourquoi payer plus quand il y a **€CO+** de E.Leclerc ?



**E.Leclerc est en moyenne
10,2%* moins cher que Carrefour.**

10,2%* moins cher ! Panier après panier, à la fin du mois, ça compte.

Vous proposer des prix bas sur près d'un millier de produits
de la vie quotidienne, c'est notre combat quotidien.

Alors pourquoi payer plus quand il y a Eco+ ?

*Comparaisons de prix moyens sur un total de 14 produits relevés du 19/05/25 au 21/05/25 dans 40 magasins E.Leclerc et dans 40 magasins de l'enseigne Carrefour. La surface de vente moyenne étudiée pour E.Leclerc est de 5896m² et pour Carrefour de 10 045m². Étude réalisée sur des enseignes de formats différents. Plus d'informations et détails des prix et des formats des magasins étudiés sur www.ecoplus.leclerc

E.Leclerc 

TOUT CE QUI COMPTE POUR VOUS
EXISTE À PRIX E.LECLERC

TÉLÉVISION

La série Ardennes, avec David Hallyday, tournée au cœur de Châlons

La réalisatrice Josée Dayan a choisi Châlons et son centre-ville pour débiter le tournage de sa nouvelle série policière, « Ardennes », avec David Hallyday, Lubna Azabal, Ben Attal, Pol White, etc. Coulisses.

Jolie effervescence au centre-ville de Châlons ce mardi 10 juin, à l'occasion du tournage de la série « Ardennes » entre la rue des Poissonniers et la place de la République, moyennant la neutralisation d'une dizaine d'emplacements de stationnement rue Lochet pour les camions transportant le matériel technique, ainsi qu'un accès restreint, y compris aux piétons, durant les séquences filmées. Notamment l'arrivée du personnage principal dans une Corvette flamboyante, scène phare de cet épisode pilote.

Dès l'aube, la réalisatrice Josée Dayan s'est installée avec son équipe – une cinquantaine de professionnels, tous métiers confondus, sans compter la dizaine de figurants présents – pour prendre le pouls. Et la voir à l'œuvre, c'est quelque chose ! Du haut de ses 81 ans, casquette sur la tête et cigare à la main, elle conduit ses acteurs avec une précision et une justesse rares. En l'occurrence, dans une petite impasse sombre où se déroulent les premiers plans. « Elle sait toujours d'avance ce qu'elle va tourner, glisse Maïnou, le chef maquilleur, qui travaille depuis dix ans avec la cinéaste. Elle est aussi extraordinaire humainement. » Autres succès télévisés signés Josée Dayan : « Le Comte de Monte-Cristo » avec Depardieu, Rochefort et Arditi, « Les Misérables » avec Clavier et Malkovich, « Bouquet Final » avec Jeanne Moreau et Jean-Pierre Marielle, et plus récemment « Capitaine Marleau », incarnée par Corinne Masiero. C'est d'ailleurs pendant le tournage

Josée Dayan une carrière aux côtés de Rochefort, Marielle, Moreau et bien d'autres

d'un épisode spécial de cette série qu'est né le projet « Ardennes ». « David Hallyday y jouait et il a été excellent, se souvient le producteur Gaspard de Chavagnac. Il avait envie de faire autre chose, alors on a écrit ce projet pour lui et avec lui. C'est un très bon acteur, il a un charisme fou. »

Dans « Ardennes », Hallyday endosse le rôle d'un psychiatre profiler auquel a recours la police pour mieux cerner les mécanismes d'un tueur en série et l'empêcher de faire de nouvelles victimes. « Le titre de la série a été choisi avant les lieux de tournage », précise Gaspard de Chavagnac, les yeux rivés sur le plateau. L'équipe se rendra également à Reims, près de Charleville-Mézières, sur la ligne Maginot et les bords de Meuse, dans le Sézannais, etc. « La Champagne-Ardenne est une région à la fois mystérieuse et sauvage. Ça colle parfaitement avec l'atmosphère de la série. » Série dont l'intrigue débute donc à Châlons, au cœur d'une cavité souterraine repérée impasse des Poissonniers. « On a reconstitué le mur d'une cave et aménagé les décors pour plus d'authenticité. C'est ici, en bas, qu'est filmée la découverte d'un des cadavres. »



Le chanteur et acteur David Hallyday a tourné l'épisode pilote de la série au centre-ville. © Jean-Michel Schmit

Devant les caméras, David Hallyday et Lubna Azabal (« Ennemis Jurés », « Une vie rêvée », « Rabia », « Amal ») jouent cette scène macabre et donnent le ton de l'action, ultra-concentrés sur les personnages et les textes qu'ils interprètent. Une vingtaine de minutes plus tard, c'est dans la boîte. « Coupez, merci, félicite la réalisatrice. C'est très bien, voilà ! » Pour l'anecdote, il n'aura fallu que

quelques minutes aux régisseurs pour suspendre, en lien avec la mairie de Châlons, un chantier un peu trop bruyant lancé sur la place, une dizaine de mètres plus loin.

La magie des réseaux !

Parmi les acteurs eux aussi sur place : Ben Attal (le fils de Charlotte Gainsbourg et Yvan Attal) ou encore Pol White, connu entre autres pour avoir joué dans « OSS 117 : Alerte rouge en Afrique noire » et « Section de recherches ». Verdict de ce tout premier jour de tournage avec l'équipe ? « On s'est rencontrés il y a 24 heures seulement et c'est comme si nous nous connaissions depuis toujours, sourit le comédien. J'incarne le médecin légiste dans la série. Il est un peu pince-sans-rire, malgré les situations morbides, sans pour autant être détaché d'affect. Ce qui m'a plu dans ce scénario, c'est la façon dont chaque personnage éclaire la personnalité de l'autre. Rien n'est anodin. Chaque scène, chaque dialogue a son importance. Josée Dayan sait créer ça, c'est très agréable. C'est le début d'une belle aventure. » Il n'est pas impossible que l'équiperevienne à Châlons ces jours-ci pour de nouvelles séquences. Rendez-vous en fin d'année, voire début 2026, pour visionner cette série sur France 2.

Sonia Legendre



**OFFICE NOTARIAL
DE WITRY-LÈS-REIMS**
Service Immobilier : 03 26 97 25 94

**CLARISSE CAILTEAUX-BRICE
& VALENTIN CAILTEAUX**
2, avenue de Rethel - Witry-lès-Reims



WITRY-LÈS-REIMS

Maison à usage d'habitation, comprenant : - au rdc : entrée, pièce de vie avec poêle à bois ouverte sur cuisine équipée, wc, buanderie et garage - à l'étage : palier, cinq chambres, deux salles de bains, wc et dressing Cave voutée Terrasse et jardin clos

CLASSE ÉNERGIE : C. CLASSE CLIMAT : A.

Réf. : 51057-1033

450 000 €

+ Honoraires de négo. à la charge de l'acquéreur : 19 000 €



BAZANCOURT

12 min de REIMS par axe rapide - Maison mitoyenne d'un côté comprenant : - au rdc : entrée, cuisine, dégagement, wc, salon, salle à manger, une chambre - à l'étage : palier, deux chambres dont une avec salle de douches Cave, deux remises, garage et jardin.

CLASSE ÉNERGIE : F. CLASSE CLIMAT : F.

Réf. : 51057-1035

200 000 €

+ Honoraires de négo. à la charge de l'acquéreur : 9 000 €



NOGENT-L'ABBESSE

Maison de village avec chartil, comprenant : - au rdc : entrée, cuisine, séjour, salon, dégagement, wc et salle d'eau - à l'étage : palier, trois chambres, salle de bains avec wc Cave et jardinnet.

CLASSE ÉNERGIE : F. CLASSE CLIMAT : F.

Réf. : 51057-1039

239 423 €

+ Honoraires de négo. à la charge de l'acquéreur : 10 576 €

Retrouvez nous sur www.cailteaux-witrylesreims.notaires.fr ou sur [Facebook @cailteauxwitrylesreims](https://www.facebook.com/cailteauxwitrylesreims)

LES FRAIS DE NOTAIRES. Tarif concernant les frais de location dont la prestation de négociation est assurée par un notaire. Honoraires de négociation bail d'habitation : un mois et demi de loyer (en vertu du décret 2007-387 du 21/03/2007). Ce tarif s'applique à toutes les offres de locations faites par des notaires dans les pages suivantes.



OFFICE NOTARIAL DE LA PORTE DE MARS

Antoine BOUQUEMONT et Marie-Florence ZAMPIERO BOUQUEMONT

5 boulevard Desaubau - REIMS

Immobilier : 03 26 47 83 36 - Négociation : marie-pierre.mayette.51050@notaires.fr

immobilier.notaires.fr - officedelaportedemars-reims@notaires.fr



APPARTEMENTS

- **IDÉAL POUR UN INVESTISSEMENT A PROXIMITÉ DE L'HÔPITAL :**
Résidence avec ascenseur, grand studio, composé d'une entrée avec placard, desservant une cuisine aménagée, une salle de douche/vc et la pièce principale. Parking extérieur sécurisé. Cave.
L'appartement est actuellement loué.
Classe énergie : D
Réf. 4407 **Prix : 65.000 euros**
- **LIMITROPHE REIMS / BETHENY :**
Résidence avec ascenseur, appartement de 3 pièces traversant et orienté au sud. Offrant : une entrée desservant séjour - cuisine - 2 chambres - salle de bains - dressing.
Cave et emplacement de parking.
Classe énergie : E
Réf. 4298 **Prix : 122.000 euros**



- **SECTEUR RUE DU CHAMP DE MARS/BOULINGRIN :**
Dans petite copropriété avec peu de charges, grand appartement de 3 pièces avec jardin plus un garage attenant, composé d'une entrée desservant un séjour, une cuisine, une salle de bains, 2 chambres, une toilette. 3 grandes caves. appartement très lumineux et fonctionnel.
Possibilité d'acquies pour de l'habitation ou en professionnel.
Classe énergie : F
Réf. 4406 **Prix : 230.000 euros**
- **BASILIQUE SAINT REMI / PLACE SAINT NICAISE :**
Dans résidence avec ascenseur, appartement de 3 pièces très lumineux, orienté au sud, composé d'une entrée avec dressing distribuant un séjour d'environ 25 m² donnant sur une terrasse, une cuisine aménagée, un dégagement desservant la partie nuit avec 2 chambres donnant sur un balcon, une salle de bains. un emplacement de parking couvert. Appartement vendu loué.
Classe énergie : D
Réf. 4422 **Prix : 262.000 euros**

- **BEZANNES :**
Dans résidence récente donnant sur le golf, appartement de 3 pièces avec des terrasses sans vis à vis, offrant : une entrée desservant un séjour donnant sur une belle terrasse, une cuisine aménagée ouverte sur le séjour, un dégagement avec 2 chambres, une salle de douche, une toilette.
L'appartement est très lumineux et fonctionnel.
Classe énergie : C
Réf. 4410 **Prix : 334.000 euros**
- **CLAIRMARAIS :**
Appartement bien distribué de 5 pièces avec une cave. Composé d'une entrée avec placard desservant une chambre, une cuisine, un séjour traversant avec balcons, un dégagement avec 2 chambres et une salle de bains, nombreux rangements.
L'appartement est très lumineux.
Possibilité d'acquies un garage fermé.
Classe énergie : E
Réf. 4412 **Prix : 195.000 euros**



- **HYPER CENTRE :**
très agréable appartement de 5 pièces situé dans une résidence sécurisée avec ascenseur. Il est composé d'une entrée desservant un vaste séjour de 51 m² donnant sur la cathédrale, une cuisine aménagée, un dégagement distribuant 3 chambres, une grande salle de bains, une salle de douche, de nombreux rangements, une buanderie.
L'appartement est très lumineux.
Un garage en sous-sol avec porte automatique.
Classe énergie : C
Réf. 4431 **Prix : 550.000 euros**
- **AU COEUR DE REIMS :**
Petite copropriété avec ascenseur, Appartement meublé, en parfait état, de 7 pièces avec 2 terrasses, d'une superficie d'environ 160 m². Il est composé : d'une entrée desservant 2 appartements réunis en un seul, distribuant un séjour donnant sur une terrasse de 20 m², un dégagement pour la partie nuit avec 4 chambres dont une donnant sur la 2nde terrasse de 30 m², 2 salles de bains, 2 wc. Cave.
L'appartement est extrêmement lumineux, facile à vivre. Possibilité d'acquies un parking en plus.
Appartement offrant de multiples possibilités.
Classe énergie : D
Réf. 4418 **Prix : 808.000 euros**

MAISONS

- **AU COEUR DE MURIGNY :**
Maison de 6 pièces principales avec jardin entièrement clos et grand garage attenant. Elle est composée d'une entrée avec placard desservant un séjour double traversant donnant sur le jardin, une cuisine aménagée.
A l'étage : un palier distribuant 4 chambres, une salle de douches et une salle de bains.
Sous-sol total divisé en 3 pièces Maison très facile à vivre.
Classe énergie : D
Réf. 4420 **Prix : 314.000 euros**
- **ORMES :**
Au cœur du village, maison récente de 6 pièces principales sur un sous-sol total avec un jardin entièrement clos d'une superficie de 542 m².
Elle est composée d'une entrée desservant un grand séjour traversant d'environ 43 m² ouvert sur une cuisine aménagée avec un coin repas, l'ensemble donnant sur le jardin, une chambre avec placard et salle de douche privative.
A l'étage : un palier avec 3 chambres, une salle de bains et un dressing.
Au sous-sol : un garage pour plusieurs voitures, un atelier, une buanderie.
L'ensemble est très agréable, facile à vivre et très lumineux.
Classe énergie : D
Réf. 4415 **Prix : 437.500 euros**



- **EPOYE :**
Jolie maison de village en pierre, de 6 pièces principales en parfait état général avec une grande cour entourée de nombreuses dépendances. Offrant : un séjour traversant de 49 m² avec cheminée en pierre donnant sur la terrasse - salle à manger - cuisine aménagée ouverte sur l'extérieur - 4 chambres - buanderie - 2 cabinets de toilettes - 1 salle de bains - 1 salle de douche - dressing - 2 Caves.
Grand grenier aménageable et isolé.
Idéal pour des artisans ou pour la création d'un gîte.
Classe énergie : F
Réf. 4411 **Prix : 345.000 euros**

TERRAINS

- **NOUVION LE COMTE :**
Au cœur du village, terrain bâtir d'une superficie de 188 m² à viabiliser.
Réf. 4087 **Prix : 4.500 euros**
- **SAINT SOULET SUR PY :**
Au cœur du village, belle parcelle constructible et viabilisée d'une superficie de 1.000 m².
Réf. 3508 **Prix : 45.000 euros**
- **CERNAY LES REIMS :**
Au cœur du village, terrain à bâtir d'une superficie de 225 m², viabilisé et entièrement clôturé de murs.
Réf. 4377 **Prix : 96.000 euros**
- **COULOMMES LA MONTAGNE :**
Au cœur du village, dans un lotissement arboré, terrain à bâtir de 605 m² viabilisé.
Réf. 4293K **Prix : 133.000 euros**
- **AU COEUR DE SAINT-MARTIN L'HEUREUX :**
Grande parcelle d'environ 7.400 m² à viabiliser.
Réf. 4403 **Prix : 179.000 euros**

LOCATION



- Très bel appartement dans résidence sécurisée, proche de toutes commodités, qui se compose : D'une entrée, cuisine aménagée et équipée, grand salon/salle à manger avec accès sur balcon, 4 chambres, salle de bain, salle de douche, coin buanderie, WC indépendant. Très lumineux.
Garage + 1 parking aérien Chauffage électrique.
CLASSE ÉNERGIE : E
Loyer : 1 200.00 €/mois Charges communes : 200 euros comprenant l'eau



Étude clovis

n o t a i r e s

15 rue Clovis - 51100 REIMS

VENTE : 03 26 87 71 72

LOCATION : 03 26 87 71 70

immobilier.51047@notaires.fr

www.etude-clovis.notaires.fr

www.immonot.com

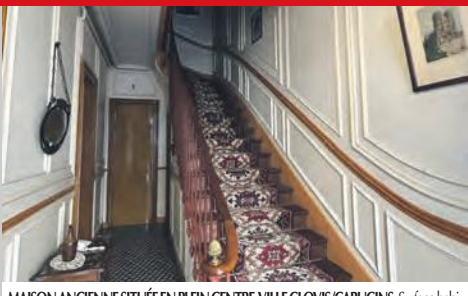
MAISONS



- **SECTEUR CHATILLON -** Maison de plain-pied accolée par garages, surface habitable de 110 m² comprenant : entrée, séjour/salon (35m²) avec cheminée, cuisine, 4 chambres, salle de bains, salle d'eau et WC. Vaste garage avec porte automatique et jardin arboré de 389 m². Chauffage gaz - Travaux à prévoir. Classe énergie en cours. Honoraires à la charge du vendeur.
Prix : 252 000 €



- **EXCLUSIVITE MAILLY CHAMPAGNE,** maison de plain-pied surélevée par un sous-sol total (avec partie garage) comprenant un séjour de 29 m², cuisine, trois chambres, SDB et WC. Grenier. Fenêtres PVC et volets roulants. CC au gaz. Ensemble bien entretenu. Jardin. Classe énergie : en cours. Honoraire charge vendeur.
Prix : 212 000 €

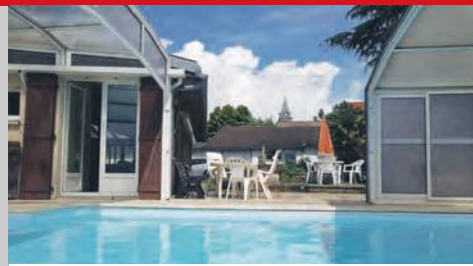


- **MAISON ANCIENNE SITUÉE EN PLEIN CENTRE-VILLE CLOVIS/CAPUCINS.** Surface habitable d'environ 180 m². Au rez-de-chaussée, belle entrée, un séjour/salon (36m²), une cuisine, une véranda et un WC. À l'étage, deux chambres, un bureau et une salle d'eau. Au second étage, deux chambres, un bureau et une pièce pouvant être aménagée en salle de bains. Grenier. Vaste cave et une cour close sans vis-à-vis. Chauffage fuel. Travaux à prévoir.
Classe énergétique : G **Prix : 628 000 €**

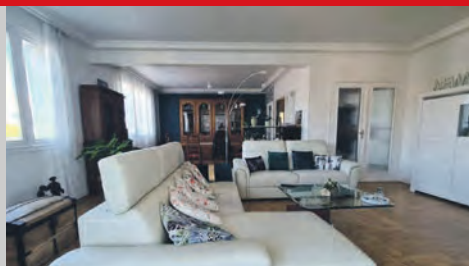


- **SECTEUR CHATILLON -** Maison de plain-pied accolée par garages, surface habitable de 110 m² comprenant : entrée, séjour/salon (35m²) avec cheminée, cuisine, 4 chambres, salle de bains, salle d'eau et WC. Vaste garage avec porte automatique et jardin arboré de 389 m². Chauffage gaz - Travaux à prévoir. Classe énergie en cours. Honoraires à la charge du vendeur.
Prix : 252 000 €

MAISONS



- **A PROXIMITÉ DE WARMERVILLE,** agréable maison ancienne de 210 m² habitables, sur environ 1500 m² de terrain clos et arboré. Dépendance (garage, atelier et studio indépendant, piscine chauffée). Maison principale comprenant au RDC un séjour de 52 m² avec cheminée/insert, une cuisine, salle à manger, bureau (ou chambre), une chambre avec SDB complète attenante, salle de douche/vc. À l'étage : Palier et trois chambres. CC fuel et pompe à chaleur. Huisseries PVC et volets électriques. Cave. ENSEMBLE SPACIEUX, TRÈS AGREABLE. Classe énergie : D. Honoraire charge vendeur.
Prix : 439 000 €



- **A PROXIMITÉ DE L'ARRIÈRE DE LA CATHÉDRALE,** spacieux 4-5 pièces de 128 m² au 3ème et dernier étage (sans asc), offrant une vue dégagée et une bonne luminosité. Appartement très bien entretenu. Beaux volumes bien distribués. Loggia. Cave de 30 m² très saine. Grand garage sur rue. Huisseries PVC. Volets roulants électriques. Charges collectives (env 3500 € par an, tout inclus). Classe énergie : E. Honoraire charge vendeur.
Prix : 438 000 €



- **EXCLUSIVITE APPARTEMENT DE 4-5 PIÈCES, À 5 MINUTES DE LA GARE, PROX RUE DE COURCELLES,** superficie d'env 75 m² au 6ème étage d'une résidence avec ascenseur, avec parking en sous-sol et cave. Séjour/salon 25 m² (possibilité 35 m² avec la 3ème chambre), cuisine, dégagement, SDB, deux chambres et WC. Belle vue dégagée, appartement en bon état général offrant une belle luminosité. Charges collectives individualisées (répartiteurs sur les radiateurs et décompteurs eau) d'env 3600 €/an tout inclus. Huisseries PVC. Classe énergie : en cours. Honoraire charge vendeur.
Prix : 180 000 €

PARKING

- **RUE CHABAUD À REIMS -** Place de parking en sous sol. Non soumis au DPE. Libre (Place pour citadine)
Loyer: 60 €/ mois HC Charges 5€/mois Dépôt de garantie: 60€

Barème des honoraires de négociation :

Les honoraires de négociation sont réglés par le vendeur.

Tarification TTC :

Prix inférieur ou égal à 50 000 € :

Montant forfaitaire maximum de 5 000 € TTC

Prix supérieur à 50 000 € :

4% TTC + forfait maximum de 4 000€ TTC

Tarification Location :

(émoluments partagés par moitié bailleur et preneur)

Emoluments : 1/2 loyer HT

Emoluments cautions : 1/4 de l'émolument HT

Emoluments de formalités : 170 € HT environ

(selon les caractéristiques du bien)

Etat des lieux : 5€ HT/m2

Honoraires : Négociation : 1/2 loyer HT à la charge du bailleur

Gestion mensuelle : 7% HT des encaissements (hors dépôt de vendeur)



HYBRIDE OU HYBRIDE RECHARGEABLE : QUELLES DIFFÉRENCES ?

De plus en plus visibles sur nos routes, les véhicules hybrides représentent une alternative concrète au tout thermique. Mais entre l'hybride classique et l'hybride rechargeable, les différences sont nombreuses. Lequel choisir selon son usage et son lieu de vie ?

Avec les nouvelles réglementations sur les émissions polluantes, les véhicules hybrides apparaissent comme un excellent compromis. Mais encore faut-il bien comprendre ce que recouvre ce terme, car un hybride... peut en cacher un autre.

L'hybride classique : discrète et efficace

Souvent abrégée HEV (Hybrid Electric Vehicle), cette motorisation combine un moteur thermique (généralement à essence) et un moteur électrique. Il n'est pas nécessaire de le brancher : la batterie se recharge automatiquement lors des phases de freinage ou de décélération.



Hybride ou hybride rechargeable : deux philosophies différentes. © l'Hebdo du Vendredi

En ville ou dans les embouteillages, c'est le moteur électrique qui assure les déplacements à basse vitesse. Dès que la vitesse augmente, le moteur thermique prend le

relais, parfois épaulé par l'électrique. Résultat : une conduite plus souple, une consommation réduite (jusqu'à -20 % en ville) et moins d'émissions polluantes.

Dans la Marne, ce type de véhicule est parfaitement adapté aux trajets domicile-travail entre communes proches, comme entre Fagnières et Châlons, ou entre Bétheny et Reims. Pas de contrainte de recharge, une utilisation simple et une autonomie illimitée.

L'hybride rechargeable : le meilleur des deux mondes... à condition de jouer le jeu

Appelé PHEV (Plug-in Hybrid Electric Vehicle), l'hybride rechargeable est équipé d'une batterie de plus grande capacité, que l'on recharge via une prise domestique ou une borne dédiée. Il offre une autonomie en mode 100 % électrique comprise entre 40 et 80 km selon les modèles.

Idéal pour les trajets quotidiens – domicile-travail, courses, déplacements en ville – ce type de véhicule permet de circuler sans consommer une goutte d'essence... à condition d'être rechargé régulièrement. Pour ceux qui disposent d'une prise à domicile ou sur leur lieu de travail, c'est un choix pertinent.

Et en cas de besoin, pour partir en week-end ou en vacances, le moteur thermique prend le relais. Une souplesse qui séduit de plus en plus d'automobilistes, notamment pour les déplacements entre zones rurales et grands axes.

m-BORNE

Installateur de borne de recharge pour véhicule électrique et hybride

PRÉSENT
PENDANT
LES JPO
CHEZ LES CONCESSIONNAIRES



Application !



Nous sommes à votre service
pour toutes solutions
d'installations de borne
de recharge pour les Particuliers,
les entreprises, les collectivités
locales et concessionnaires.

Devis sous 48h
après pré-visite effectuée

21 bis rue des compagnons - Cormontreuil
06 68 05 22 50 – 09 77 49 75 39
contact@automatismeconceptsolutions.fr
www.mborne.fr



Installateur autorisé par l'ASEFA



VOITURE HYBRIDE : UN CHOIX MALIN POUR VOTRE PORTEFEUILLE... MALGRÉ LA FIN DES AIDES

Moins gourmandes en carburant, moins coûteuses à entretenir et plus agréables à conduire, les voitures hybrides gagnent du terrain auprès des automobilistes marnais. Pourtant, malgré ces atouts indéniables, les aides publiques destinées à leur achat ne sont désormais plus au rendez-vous.

L'hybride propose une transition en douceur vers une mobilité plus verte, sans imposer de bouleversement majeur des habitudes. En combinant intelligemment un moteur thermique et une assistance électrique, ces véhicules permettent de réduire jusqu'à 40 % la consommation en ville. Les versions rechargeables, appelées hybrides rechargeables ou PHEV, peuvent même parcourir jusqu'à 80 kilomètres en mode exclusivement électrique, à condition d'être régulièrement branchées à domicile ou sur une borne.

Sur le plan financier, la comparaison est éloquent : une voiture essence traditionnelle coûte en moyenne plus de 3 000 € par an en carburant, entretien et assurance. À titre comparatif, un hybride simple affiche des dépenses annuelles autour de

2 500 €. Les hybrides rechargeables, quant à eux, peuvent descendre sous la barre des 2 300 €, à condition d'être fréquemment rechargés.

Si les aides financières nationales, comme la prime à la conversion et le bonus écologique, ne concernent désormais plus les hybrides, leur attrait économique et pratique demeure solide. Les coûts d'entretien restent limités grâce au freinage régénératif, qui réduit l'usure des freins, et à une sollicitation moindre du moteur thermique. De plus, les hybrides offrent une conduite fluide, particulièrement adaptée aux trajets urbains fréquents.

Autre avantage notable : dans les Zones à Faibles Émissions (ZFE), les hybrides bénéficient souvent de la vignette Crit'Air 1, leur garantissant l'accès aux centres-villes même lors de restrictions.

En définitive, si le véhicule 100 % électrique ne correspond pas encore à toutes les situations, l'hybride apparaît comme une solution pragmatique et efficace pour de nombreux conducteurs marnais soucieux d'allier économie et respect de l'environnement.



L'hybride : un choix malin pour faire des économies. © Générée par IA

PRIX USINE +1€**

DÉPART EN VACANCES



véhicules
de démonstration

**PORTES
OUVERTES**

**DU 14 AU 15
JUN**



Kia Reims | 17 Rue Léna Bernstein, 51100 Reims | 03 26 77 98 50



*Exemple de Location avec Option d'Achat (LOA) 61 mois - 50 000 km pour le financement d'une Kia Picanto 1.2 DPI 84ch GT Line Premium de démonstration avec 8 000 km au compteur. Soit 61 loyers mensuels de 223€. Sans apport. Perte pécuniaire incluse. Offres réservées aux particuliers, sous réserve de stock disponible et si acceptation du dossier par Kia Finance. Kia Finance est une marque exploitée par Hyundai Capital France, SAS au capital de 155 104 000 euros 69 avenue de Flandre 59700 Marcq-en-Baroeul SIREN 491 411 542 RCS Lille Métropole. Voir conditions chez un distributeur Kia. ** Le terme « Prix Usine » désigne le prix facturé par la constructeur à la concession hors remise. Offre valable sur une sélection de véhicules de démonstration en stock identifiés en concession. Liste complète disponible sur demande. Offre réservée aux particuliers et valable jusqu'au 30/06/2025, non cumulable avec d'autres opérations en cours.

Pensez à Covoiturer. #SeDéplacerMoinsPolluer



LES VÉHICULES HYBRIDES PRENNENT LA TÊTE

Longtemps marginale, la voiture hybride est devenue la nouvelle norme en France. En 2025, plus d'un véhicule neuf immatriculé sur deux combine désormais moteur thermique et électrique. Une mutation profonde du marché, portée par les attentes écologiques des automobilistes... mais pas seulement.

Le marché de l'automobile est en pleine transition, et les chiffres sont sans appel : en France, les véhicules hybrides représentent désormais plus de 50 % des immatriculations neuves depuis le début de l'année 2025. Une progression fulgurante pour ces modèles qui mêlent essence (ou diesel) et moteur électrique, qu'ils soient rechargeables ou non.

À l'origine de cette explosion : l'hybride « classique », non rechargeable, aussi appelé HEV (Hybrid Electric Vehicle). Moins contraignante que l'électrique pure ou que l'hybride rechargeable (PHEV), cette motorisation permet de réduire sa consommation et ses émissions sans avoir à modifier ses habitudes de recharge. Résultat : une adoption massive par les conducteurs urbains et

périurbains.

Avec une hausse de plus de 23 % des ventes en 2024, les HEV sont devenus un standard chez la plupart des constructeurs. Cette tendance est aussi le reflet d'une méfiance persistante envers l'autonomie des voitures 100 % électriques, notamment dans les régions rurales où les bornes de

recharge restent rares ou peu accessibles.

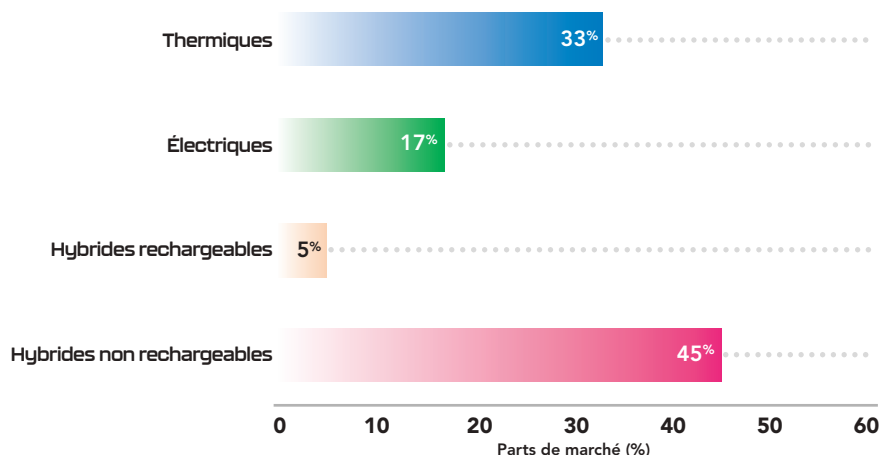
En revanche, les PHEV (Plug-in Hybrid Electric Vehicles) marquent le pas. Leur part dans les ventes a reculé en 2024 (-10 %) et poursuit sa baisse en 2025. En mars dernier, ils représentaient moins de 5 % des immatriculations neuves. En cause : la suppression du bonus écologique, un

prix d'achat plus élevé et une efficacité qui dépend fortement de la discipline des utilisateurs à recharger leur véhicule régulièrement. Pourtant, bien utilisés, ces véhicules peuvent offrir des économies significatives et une conduite agréable en mode 100 % électrique.

En parallèle, la voiture 100 % électrique continue de progresser doucement. Elle représente environ 17 à 18 % des ventes en 2025, soutenue par des bonus toujours en vigueur, mais encore freinée par le prix des modèles et l'infrastructure de recharge parfois insuffisante dans certaines zones rurales, comme c'est encore le cas dans une partie de la Marne. Le développement des réseaux de recharge publics et la stabilité des aides conditionnent en grande partie la poursuite de cette croissance.

Ce basculement vers l'hybride reflète une réalité simple : les automobilistes veulent réduire leur empreinte carbone, tout en conservant autonomie, souplesse d'usage et maîtrise budgétaire. Dans un contexte où les aides publiques ont diminué, le succès de l'hybride confirme qu'il ne s'agit plus d'un choix d'initiés, mais d'une solution de masse, déjà adoptée par des millions de conducteurs. Pour beaucoup, c'est la manière la plus simple de s'engager dans une mobilité plus responsable, sans renoncer à la flexibilité de la voiture individuelle.

LES IMMATRICULATIONS DE VÉHICULES NEUFS EN FRANCE EN 2025



Ventes automobiles 2025. © l'Hebdo du Vendredi

Nouvelle Golf eHybrid On rêve tous d'autonomie.*

Jusqu'à 142 km d'autonomie en mode 100 % électrique.*



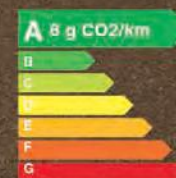
Golf. C'est pour la vie.

Modèle présenté : Nouvelle Golf GTE, certains équipements sont en option. Plus d'informations sur volkswagen.fr.

* Jusqu'à 142 km d'autonomie en mode 100 % électrique combiné WLTP pour une Nouvelle Golf Style eHybrid, 204 ch. L'autonomie, réelle en mode tout électrique dépend de nombreux paramètres dont l'équipement, le style de conduite et la vitesse. Plus d'informations auprès de votre Partenaire.

Cycles mixtes de la gamme Nouvelle Golf eHybrid (l/100 km) WLTP : 0,3 - 0,4. Rejets de CO₂ (g/km) WLTP : 7- 8. Valeurs au 15/02/2024, susceptibles d'évolution. Plus d'informations auprès de votre Partenaire. Depuis le 1er septembre 2018, les véhicules légers neufs sont réceptionnés en Europe sur la base de la procédure d'essai harmonisée pour les véhicules légers (WLTP), procédure d'essai permettant de mesurer la consommation de carburant et les émissions de CO₂, plus réaliste que la procédure NEDC précédemment utilisée.

Volkswagen Group France - SAS au capital de 198 502 510 € - 11, av. de Boursonne, Villers-Cotterêts - RCS Soissons 832 277 370.



Journées Portes Ouvertes du 13 au 15 juin.

VOLKSWAGEN REIMS, Groupe Autosphere

Cité de l'automobile - 10 rue Léna Bernstein à Reims

vw-reims.fr

Pour les trajets courts, privilégiez la marche ou le vélo #SeDéplacerMoinsPolluer



GAMME HYBRIDE ET HYBRIDE RECHARGEABLE LEXUS



GAMME HYBRIDE RECHARGEABLE TOYOTA



PORTES OUVERTES DU 12 AU 16 JUIN 2025

Pour les trajets courts, privilégiez la marche ou le vélo. Pensez à covoiturer.
Au quotidien, prenez les transports en commun. #SeDéplacerMoinsPolluer



1, rue Léna Bernstein - ZAC Croix Blandin - Cité de l'Automobile - 51100 Reims
03.26.09.42.42 - 03.26.350.350

FESTIVAL

Les Flâneries musicales vont envoûter l'été rémois

Du 19 juin au 11 juillet, le festival des Flâneries Musicales va de nouveau envoûter l'été rémois. Cette année encore, la programmation annoncée est riche, éclectique, joyeuse et familiale. Une vraie volonté de l'équipe qui souhaite fédérer autour de la musique.

Il revient chaque été, comme un indice saisonnier : le festival des Flâneries musicales ne cesse de convoquer l'engouement des Rémois et des Rémoises pour ses propositions audacieuses. Pour cette édition, pas moins de 38 concerts jalonnent ces quatre semaines de festivités qui se clôtureront en beauté avec le traditionnel concert pique-nique au parc de Champagne le 19 juillet. Pour les férus de grands ensembles, plusieurs orchestres ont été invités à illustrer leurs répertoires : l'orchestre philharmonique du Luxembourg, en concert d'ouverture ce jeudi 19 juin, mais aussi l'orchestre de l'Opéra royal de Versailles, le Camerata de Salzbourg, l'orchestre philharmonique royal de Liège, ou encore l'orchestre national de Metz Grand Est. Des solistes sont aussi attendus, pour des concerts plus intimes, à l'instar du guitariste Raphaël Feuillâtre ou du pianiste



Les concerts des Flâneries s'égrèneront partout dans Reims, mais aussi à Aÿ-Champagne, comme pour celui de « La Symphonie de poche ». © William Beaucardet

Paul Lay. Fidèle à sa volonté d'être un tremplin pour la prochaine génération musicale, le festival ouvre aussi sa programmation à des jeunes talents qui se produiront le dimanche 6 juillet, à la Villa douce.

Des propositions atypiques

Cette année, les Flâneries semblent avoir voulu surprendre aussi. Ainsi, plusieurs concerts font la part belle à des styles musicaux plus audacieux que d'habitude, comme un petit pas de danse de côté. L'ensemble Hop Corner illustre la musique

irlandaise, le cabaret des Flâneries s'ouvre aux Roaring Twenties et aux claquettes, les Minor Sing font pulser le jazz manouche, et Vassilena Serafimova et Thomas Enhco donnent à Bach de nouvelles lettres de noblesse féerique avec le marimba qui épouse le piano. Une curiosité nouvelle, qui pique l'édition 2025, et qui ancre toujours plus le festival dans une dimension familiale. Outre les concerts des Petits Flâneurs — qui affichent déjà tous complets ! —, plusieurs temps forts sont propices à rassembler la famille, surtout le concert pique-nique du 19 juillet qui, dans l'écrin vert du parc de Champagne, s'annonce riche de trois parties orchestrales différentes : le « Wageningse Studenten Koor en Orkest Vereniging » d'abord, l'orchestre d'harmonie de la Musique de l'Air et de l'Espace ensuite, et l'orchestre national d'Île-de-France, enfin. Qui dit mieux ?

Agathe Cèbe

✓ *Flâneries musicales de Reims, du jeudi 19 juin au 11 juillet. Programmation complète : flaneriesreims.com. Réservation en ligne ou auprès du camion billetterie.*

Agenda

CONCERTS

VENDREDI 13 JUIN

LE MIXANTHROPE

Le Mixanthrope, webradio rémoise dédiée à la Great Black Music, propose une soirée 100 % vinyles pour un mix éclectique et pointu.

De 18 h à 23 h - Gratuit

Café du palais, 14, place Myron-Herrick, Reims

ORCHESTRE ARIOSO

Georges Bizet, Carl Maria von Weber et Joseph Haydn par l'orchestre Arioso, sous la direction d'Annie Billoud-Manceaux.

À 20 h - Gratuit - Temple protestant,

13, boulevard Lundy, Reims

PIERRE GARNIER

Après avoir conquis des millions de spectateurs et téléspectateurs grâce à sa voix puissante et sa personnalité attachante, le vainqueur de la Star Academy en 2024 lance sa première tournée solo.

À 20 h - Tarifs : 39 et 49 € - Reims Arena

SOIRÉE TEKNO : LOCAL MAYHEM

Soirée hardtek par Exodus et Alphao events avec des DJ du Grand Est.

De 20 h à 2 h - Tarif : 5 €

La Petite halle, 53, rue Vernouillet, Reims

VOYAGE DES SENS

Trois musiciens d'univers différents et variés pour un voyage entre jazz et chansons.

À 19 h - Gratuit - Cryptoportique, place du Forum, Reims

DUO ANGINE

Romane Philbert et Lena Sipili propose un voyage dans des couleurs et des émotions transcendées, avec des morceaux légers piano voix ou des prods pop-expérimentales.

À 19 h - Gratuit - Médiathèque Jean-Falala, Reims

« BONJOUR, BONJOUR LES HIRONDELLES »

Les chœurs du conservatoire de Reims célèbrent l'arrivée des beaux jours sous la direction de Nicolas Renaux et Marine Bouillée.

À 19 h - Gratuit

Conservatoire, 20, rue Gambetta, Reims

MAÎTRISE DE REIMS

« Salve Regina » pour chœur et orgue composé par Yannick Paget, interprété par les 250 voix de la Maîtrise de Reims, sous la direction de Sandrine Lebec et Laetitia Steens.

À 20 h 30 - Tarifs : 12 et 15 €,

gratuit pour les moins de 6 ans - Cathédrale de Reims

SAMEDI 14 JUIN

REIMS HIP HOP FESTIVAL

Dans le cadre du premier Reims Hip Hop festival organisé par La Mine et Hiwe, concert avec Busta Flex, Mokless et Koma de la Scred Connexion et le Rémois Maka Dzil.

À 20 h - Tarifs : 12 à 21 € - La Cartonnerie, Reims

SOIRÉE RADIO PRIMITIVE

Radio Primitive convie Alice Drissi (pop folk), Mossaï Mossaï (rock noise) et Marvin Heemeyer (punk hardcore) à une soirée festive et musicale.

À 18 h - Participation libre

Le Temps des cerises, rue Marie-Dominique-Maingot, Reims

ORCHESTRE NATIONAL DE METZ

« Concerto pour violon » de Johannes Brahms et suite symphonique « Shéhérazade » de Nikolai Rimski-Korsakov, avec la présence du grand violoniste allemand Frank Peter Zimmermann.

À 20 h - Tarifs : 10 à 29 € - Opéra, Reims

DIMANCHE 15 JUIN

JONIECE JAMISON

La célèbre chanteuse de gospel étasunienne accompagnée par la chorale Au Chœur du massif de Merfy.

À 17 h - Tarif : 25 €, gratuit pour les moins de 12 ans

Temple protestant, 13, boulevard Lundy, Reims

CONCERT D'ORGUE

Le jeune organiste virtuose russe Ivan Terekhanov interprétera des œuvres de François Couperin, Félix Mendelssohn et György Ligeti.

À 18 h - Participation libre - Basilique Saint-Remi, Reims

MARDI 17 JUIN

CONCERT SOLIDAIRE

Concert de l'orchestre symphonique Arioso, au profit de la Fondation Groupama pour la recherche sur les maladies rares.

À 20 h - Tarif : 12 €, gratuit pour les moins de 10 ans

Résidence Saint-Martin, 38, rue de Bétheny, Reims

JEUDI 19 JUIN

FRENCH SOUL CONNECTION

Neuf musiciens invitent à une transe collective qui revigore les âmes et les corps, jusqu'au bout de la nuit sur un combo funk et soul.

À 19 h - Gratuit - Cryptoportique, place du Forum, Reims

VENDREDI 20 JUIN

UGLY KID JOE



Le groupe californien qui secoue depuis 35 ans la scène metal avec ses riffs incisifs, ses mélodies travaillées et son univers satirique.

À 20 h - Tarifs : 22 à 31 € - La Cartonnerie, Reims

FLÂNERIES MUSICALES : ÉLISABETH LEONSKAJA



Récital de piano autour d'Alban Berg, Franz Schubert et Arnold Schönberg.

À 20 h - Tarifs : de 10 à 35 € - Opéra, Reims

SPECTACLES

VENDREDI 13 ET SAMEDI 14 JUIN

LUMINISCENCE

Un spectacle immersif associant mapping vidéo, effets sonores et chant choral pour sublimer l'intérieur de la basilique Saint-Remi.

À 21 h 45 - Tarifs : 23 à 39 €, gratuit pour les 4 ans et moins Basilique Saint-Remi, Reims

« PERDUS EN SAFARI »

Un safari en Afrique ? Le rêve... sauf pour ce groupe de touristes complètement déjantés. Comédie musicale par Carpe diem.

À 20 h - Tarifs : 7 et 9 € - Maison de quartier Murigny, 1, place René-Clair, Reims

REGALIA

Une projection son et lumière sur un monument emblématique de Reims pour revivre le sacre des rois de France.

À 22 h 45 - Gratuit - Cathédrale Notre-Dame, Reims

DU VENDREDI 13 AU DIMANCHE 15 JUIN

« WEST SIDE STORY »

La comédie musicale de Leonard Bernstein avec le chœur Nicolas de Grigny, les

CULTURES URBAINES

Week-end hip-hop et légendes du rap à La Cartonnerie

Un rendez-vous inattendu s'est récemment ajouté à l'agenda de La Cartonnerie : le Reims Hip Hop festival, qui posera ses valises pour la première fois entre les murs de la salle rémoise. Organisé par l'association de cultures urbaines La Mine et la marque de textiles Hiwe, l'évènement durera trois jours, du vendredi 13 au dimanche 15 juin, et proposera une large palette autour du riche univers hip-hop.

Vendredi soir, La Mine Galerie, centre culturel situé à Croix-du-Sud, donnera carte blanche à la scène rémoise avec un open mic (scène ouverte), suivi de concerts de talents locaux, tels Pire Mastaa, Black Koffee ou encore Scam Leon.

Le lendemain, direction La Carto' pour des expos et des ateliers autour du graffiti, du DJing, du streetwear, des goodies ou encore du retrogaming. Un rendez-vous gratuit qui se terminera par un concert payant (de 12 à 21 €) de haut vol, avec notamment Busta Flex, puis une partie du mythique groupe Scred Connexion (Koma et Mokless), accompagnés du champion de France DMC des platines, DJ Idem. Considéré comme le maître du freestyle, Busta Flex a été repéré par Kool Shen, du groupe NTM, et produit sur le label IV My People en 1998. Quant à la Scred Connexion, elle est considérée comme l'un des meilleurs collectifs de rap français, grâce à ses textes engagés et exigeants. Les plus jeunes ne le connaissent peut-être pas, car le groupe n'a jamais été « à la mode » (« Jamais dans la tendance, toujours dans la bonne direction » est son slogan), mais tous les spécialistes s'accordent à dire que La Scred figure au Panthéon du rap français.

Enfin, dimanche, de 15 h à 18 h, La Cartonnerie ouvrira une nouvelle fois ses portes à toutes les pratiques urbaines susmentionnées, pour conclure en beauté ce premier Reims Hip Hop festival.



Membre fondateur du collectif IV My People en 1998, Busta Flex est un pilier du rap français.

Simon Ksiazienicki

✓ Reims Hip Hop festival, vendredi 13 juin, de 20 h à 23 h, La Mine Galerie, 20, allée Yves-Gandon, Reims ; samedi 14 juin, de 15 h à 23 h, et dimanche 15 juin, de 15 h à 18 h, La Cartonnerie, Reims

Percussions-Claviers de Lyon et les solistes de l'ensemble Allegri.

Vendredi, à 20 h, samedi, à 18 h, et dimanche, à 16 h
Tarifs : 15 et 30 € - Grange Mangeart, chemin de la Grosse Borne, Lavannes

SAMEDI 14 JUIN

« UNE NUIT À REIMS »

La Comédie fête sa fin d'année avec diverses propositions artistiques.

À partir de 15 h - Gratuit sur réservation - La Comédie, Reims

DIMANCHE 15 JUIN

THÉÂTRE : « NUIT D'IVRESSE »

La célèbre pièce de Josiane Balasko, interprétée par la compagnie Preskopoint.

À 16 h - Gratuit sur réservation -

L'Escal, 31, boulevard du Chemin de Fer, Witry-lès-Reims

« EMBARQUEMENT (PAS) IMMÉDIAT »

Pour fuir un virus qui menace le pays, plusieurs passagers se retrouvent dans la salle d'attente d'un aéroport. De nombreux conflits en perspective... Par Carpe Diem.

À 13 h 45 et 18 h - Tarifs : 7 et 9 €

Maison de quartier Murigny, 1, place René-Clair, Reims

RENCONTRES

VENDREDI 13 JUIN

« SCHIZO MAIS PAS SOLO »

PAR EVA DEBRINI

L'Union nationale de familles et amis de personnes malades et/ou handicapées psychiques Marne invite l'autrice Eva Debrini pour parler de son livre « Schizo mais pas solo ».

À 17 h 30 - Gratuit - Maison de la vie associative,

195, rue du Barbâtre, Reims

BRUNO BAILLY :

« DEUX FEMMES DANS UN CAFÉ »

L'auteur Bruno Bailly présente sa nouvelle

pièce de théâtre « Deux femmes dans un café », dans le cadre du festival des solidarités.

À 19 h - Gratuit

Librairie Le Belle image, 46, rue Chanzy, Reims

MERCREDI 18 JUIN

« JEUNES ET RÉSEAUX SOCIAUX »

État des lieux de l'utilisation des réseaux par les jeunes et présentation des dispositifs pour en faire un bon usage.

Animé par Béatrice Kammerer, journaliste scientifique.

À 17 h - Gratuit sur inscription - Médiathèque Jean-Falala, Reims

LOISIRS

SAMEDI 14 JUIN

MARCHE SOLIDAIRE

CCFD - Terre solidaire organise Des Kilomètres contre la faim, une marche solidaire de 7 km.

Les fonds soutiendront Permatil, association qui forme des habitants du Timor oriental à la permaculture.

À 8 h 30 - Tarif : 5 €, gratuit pour les moins de 10 ans

Parking du foyer rural, place de la Fontaine, Serriers

NUIT DU RETROGAMING

La maison de quartier Clairmarais organise sa huitième Nuit du retrogaming.

À partir de 17 h 30 - Entrée libre

Maison de quartier Clairmarais, 73, rue Alexandre Henrot - Reims

DIMANCHE 15 JUIN

MOULIN EN FÊTE

L'association Cormicy, ma ville, son histoire organise une journée champêtre : animation musicale, jeux pour enfants, exposition, bar à champagne...

De 11 h à 18 h - Gratuit Monument du moulin à vent, Cormicy

LIVRE

De Reims à Kiev, le pochoir au fil des pages par Kusek



Le pochoiriste rémois sort son premier livre.

Le street artiste rémois Kusek a rassemblé ses dix dernières années de travaux dans un livre intitulé « Pas fait pour durer... », réalisé en collaboration avec le photographe Michel Jolyot. À travers 108 pages, on y retrouve une partie de ses désormais célèbres pochoirs, d'anonymes ou de célébrités, réalisés dans les rues de Reims, Paris, Berlin ou encore Kiev. Une partie de l'ouvrage est d'ailleurs consacrée à l'Ukraine, où le pochoiriste s'est rendu à plusieurs reprises. Un livre à découvrir notamment à la librairie Amory (24, avenue Jean-Jaurès, Reims), qui accueillera, vendredi 20 juin, à 18 h 30, le vernissage de la nouvelle exposition de Kusek, au cours d'une soirée qui mélangera dédicaces, DJ set de Milans et conférence du philosophe Gérard Lemarié. Sur les 500 exemplaires de « Pas fait pour durer... » imprimés, 400 ont déjà trouvé preneur !

S.K

21ème Festival
LES ESCALPADES
DU 23 AU 28 JUIN 2025

Territoire Beine-Bourgogne

Gratuit

Grande agique vers les Arts de la Rue

La Région Grand Est
GRAND REIMS
Carrefour market
Grégory BATONNIER
BONIFACE
CALLEBAUT
neo
TOP

THÉÂTRE

Marie Stuart prend vie à La Comédie

La saison culturelle de La Comédie se termine, mais il est déjà temps de se projeter vers la suivante. Et l'un des spectacles les plus attendus de 2025-2026 sera joué dès l'ouverture, en octobre, et à cinq reprises. Il s'agit de « Marie Stuart », pièce de théâtre classique de Friedrich von Schiller, créée en 1800, et mise en scène par Chloé Dabert, la directrice de La Comédie, qui renoue avec la tragédie, sept ans après sa création de « Iphigénie ».

Cette œuvre en cinq actes raconte le conflit qui oppose Marie Stuart, reine d'Écosse emprisonnée en Angleterre depuis dix-huit ans, et



Séance de répétition de « Marie Stuart », le 11 juin, à La Comédie de Reims. © l'Hebdo du Vendredi

Élisabeth Ire d'Angleterre. La première est catholique, la seconde est protestante et entre les deux se joue un duel politique et intime. Dans sa note d'intention, Chloé Dabert résume ainsi la tragédie de Schiller : « Cette pièce, confrontant deux magnifiques personnages féminins cernés par de nombreux conseillers masculins, est donc un thriller, magistralement construit, inspiré de faits réels et documentés, [...] dans lequel se côtoient le concret et la poésie, le drame romantique, la pièce politique, et une réflexion plus philosophique sur l'individu et la liberté face au destin, au fanatisme religieux et à la raison d'État. »

La metteuse en scène est en plein processus créatif avec ses douze interprètes, dont sa fidèle Bénédicte Cerrutti dans le rôle-titre. Les acteurs peaufinent leur jeu, en attendant les costumes d'époque, sur lesquels s'échine depuis un an une équipe de huit costumières. Démarrée fin mai, cette résidence artistique durera jusqu'à début juillet, puis une seconde phase de création est prévue en septembre, avant la première, le 2 octobre.

En tout, cette pièce, très attendue après les succès de « Rapt » et « Le Firmament » de Chloé Dabert, est déjà programmée pour une tournée de 58 dates. Les plus impatients pourront découvrir son processus créatif ce samedi 14 juin, lors d'une séance exceptionnelle qui sera proposée dans le cadre d'Une Nuit à Reims, la soirée de fin de saison de La Comédie.

Simon Ksiazienicki

CULTURE

Les fidèles de l'Opéra attendus pour un dernier tour de piste



L'orchestre de l'Opéra de Reims. © Images en Boîte

La saison de l'Opéra de Reims se refermera ce samedi 14 juin, avec un concert de l'orchestre national de Metz Grand Est.

Un exercice à nouveau riche en propositions diverses, sous la houlette des Frivolités parisiennes, le quatuor composé de Benjamin El Arbi, Mathieu Franot, Christophe Mirambeau et Pascal Neyron qui dirige l'établissement depuis 2023.

Afin de découvrir les spectacles qui seront programmés dans le cadre de la saison 2025-2026 de l'Opéra de Reims, le comité de direction donne rendez-vous à ses aficionados le mardi 17 juin, à 20 h, pour une soirée ludique d'environ 1 h 30. Cet événement est gratuit et ouvert à tous, mais nécessite une inscription préalable en ligne ou à la billetterie, ouverte les mardi, mercredi, vendredi et samedi.

S.K

LE CRÉDIT MUTUEL DONNE LE **LA**

14.15.16.17 **AOÛT 25**
CHARLEVILLE-MÉZIÈRES
ARDENNE

Cabaret Vert

GRÂCE À LA RÉGION
1€
LE RETOUR EN TER
DÉPART DU GRAND EST

14 Août DJ SNAKE
JAMIE XX • BIGFLO & OLİ • SAMMY VIRJI
LA MANO 19 • ELOI • ADÈLE CASTILLON • CMAT • JRK 19
LAMBRINI GIRLS • TH • MARION DI NAPOLI • BRIGITTE CALLS ME BABY
SPRINTS • AJNA • PANIC SHACK • AK SPORTS • ZION TRAIN FEAT. CARA
KING SHILOH FEAT. BLACK OMOLO • ASHER SELECTOR & MATILDA DONA
KIRADEN SOUND SYSTEM • WARIETTA • ATØM THE STORM

15 Août BOOBA • SEAN PAUL • SDM
ZAHØ DE SAGAZAN • SUKI WATERHOUSE • THEODORA
LUCKY LOVE • FAT DOG • KYBBA • GENEZIO • VEN1 • SIMONE • LE JUIICE
AHADADREAM • UPCHUCK • KAREN DIØ • BELARIA B2B DYLAN DYLAN
ABA SHANTI-I • IRATION STEPPAS • ASHER SELECTOR & MATILDA DONA
KIRADEN SOUND SYSTEM • HRFR • TEKASS

16 Août QUEENS OF THE STONE AGE
ALAN WALKER • MC★SOLAAR • TRYM
HORSEGIIRL • VTSS • LANDMVRKS • FFF • LEPROUS • THE LINDA LINDAS
DINA AYADA • B.B. JACQUES • MAIRO • HOUSE OF PROTECTION
JEUNE LION • EEK-A-MOUSE & IRIE ITES • TOROKI FEAT. ISAYAH
IN JAH GARDEN COVENANT • ASHER SELECTOR & MATILDA DONA
KIRADEN SOUND SYSTEM • HELLSCAPE • MEOTEW • ARDN

17 Août WILL SMITH
JULIEN DORÉ • VAMPIRE WEEKEND • IDLES
THE LAST DINNER PARTY • WET LEG • KNEECAP
OXMO PUCCINO • MYD LIVE • DALÍ • JYEUHAIR • TRAMHAUS • CANDEUR CYCLONE
VIXEN SOUND FEAT. TOM SPIRALS • SYSTEMATIK • KIRADEN SOUND SYSTEM
ASHER SELECTOR & MATILDA DONA • LONLAX • NAEKO

cabaretvert.com

network : @blokk - licences : L-P-2024-005549 - L-R-2025-001034 - L-R-2023-001056

Logo de la Région Grand Est, ARDENNE, ARDENNES, La Région Grand Est, cNM, sacem, la culture avec la copie privée, sofia, Fondation Crédit Mutuel pour la lecture, ter, SNG, TGV inOui, orange, ENEDIS, HABITAT 08, enercorp, RIFFEX, Crédit Mutuel, diffuz, GROUPE RATP, clyt, vigicarotte, nova, tsugi, Les Inrockuptibles, RollingStone, hlast, Socialter, vbert, MOW NO, hebdo du vendredi, L'Ardennais, Politis, moustique, LGU, zoo, DICI.

PORTES OUVERTES

Les pompiers ouvrent leurs portes

Le centre d'incendie et de secours mixte (CISM) Reims Marchandeanu organise le congrès départemental des sapeurs-pompiers de la Marne, ce samedi 14 juin. L'émotion devrait être forte chez les pompiers marnais, après le décès de deux soldats du feu de 22 et 23 ans envoyés, lundi, pour éteindre un incendie dans un appartement de Laon.

En parallèle de cette journée réservée aux sapeurs-pompiers et associés, la caserne Reims Marchandeanu ouvrira ses portes au public de 14 h à 18 h 30. Au programme : démonstrations et ateliers des équipes spécialisées, exposition de véhicules anciens, expositions de photos et divers stands. Entrée libre.



© l'Hebdo du Vendredi

PATRIMOINE

Journées de l'archéologie : entrée gratuite au musée Saint-Remi



© l'Hebdo du Vendredi

Le musée Saint-Remi de Reims participe aux Journées européennes de l'archéologie, ces samedi 14 et dimanche 15 juin, de 10 h à 18 h. L'entrée sera gratuite durant ce week-end et des propositions inédites seront mises en place à destination des plus jeunes. Au programme notamment, un atelier argile (dimanche, à 11 h), dès 3 ans, et un atelier céramique et bijoux (à 14 h 30), pour les 7 ans et plus, sur inscription*. À 15 h 30, les adultes pourront assister à une conférence de Marie-Cécile Truc, responsable de recherches archéologiques à l'Inrap, sur le thème : « Motifs et décors sur les parures mérovingiennes ».

Ces Journées européennes de l'archéologie marqueront également le début de l'exposition d'une œuvre exceptionnelle, récemment restaurée : un « Portrait du Fayoum », une peinture sur toile de lin datant de la fin du Ve ou du début du VIe siècle.

✓ *Inscription : 03 26 35 36 61

Cinéma du 13 au 17 juin 2025

OPÉRAIMS

AVIGNON Ven : 21h00 Dim : 17h40

CHIME Dim : 11h05

CLOUD Ven : 13h30 Sam : 20h20 Dim : 19h50 Lun : 13h30 20h40 Mar : 21h30

DE L'UNIVERS DE JOHN WICK : BALLERINA

Ven : 13h50 16h20 18h50 21h20 Sam : 13h50 16h20 18h50 21h20 Dim : 13h50 16h20 18h50 21h20 Lun : 13h50 16h20 18h50 21h20 Mar : 13h50 16h20 18h50 21h20

DESTINATION FINALE BLOODLINES Ven : 16h20 21h15 Sam : 13h50 18h45 Dim : 13h50 21h20 Lun : 13h50 18h45 Mar : 16h20 21h15

DIFFÉRENTE Ven : 13h30 18h00 Sam : 15h50 20h20 Dim : 13h30 18h00 Lun : 15h50 20h20 Mar : 13h30 18h00

DRAGONS Ven : 13h30 17h20 18h00 20h00 Sam : 13h30 15h00 17h40 20h00 Dim : 10h30 13h30 15h00 16h30 20h00 Lun : 13h30 17h20 18h00 20h00 Mar : 13h30 16h10 18h50 20h00 FLASH DRIVE Lun : 20h30

FREUD, LA DERNIÈRE CONFESSION Ven : 17h10 Sam : 16h00 Dim : 10h50 20h30 Lun : 13h50 Mar : 13h30 17h10

HOT MILK Sam : 13h45 Dim : 10h45 Mar : 13h45

INDOMPTABLES Ven : 13h50 15h40 18h00 Sam : 13h50 18h30 20h40 Dim : 13h50 15h40 17h30 19h20 Lun : 13h50 15h40 20h50 Mar : 13h50 15h40 18h00

JEUNES MERES Ven : 13h45 Sam : 16h00 Dim : 13h30 Lun : 16h00 Mar : 18h15

LA VENUE DE L'AVENIR Ven : 13h45 18h40 Sam : 16h10 21h00 Dim : 10h40 16h10 18h45 Lun : 16h10 21h00 Mar : 13h45 18h40

L'AMOUR VIOLÉ Dim : 18h00



LE REPONDEUR Ven : 16h30 18h40 20h50 Sam : 14h20 18h40 20h50 Dim : 14h20 16h30 20h50 Lun : 14h20 16h30 18h40 Mar : 16h30 18h40 20h50

LES MUSICIENS Ven : 14h00 Dim : 18h20 Lun : 20h30 Mar : 14h00

LIFE OF CHUCK Ven : 15h40 20h10 Sam : 13h30 18h00 Dim : 15h40 20h10 Lun : 13h30 18h00 Mar : 15h40 20h10

LILI MARLEEN Mar : 15h50

LILO & STITCH Ven : 13h40 16h00 18h20 20h40 Sam : 13h40 16h00 18h20 20h40 Dim : 10h30 13h40 16h00 18h20 20h40 Lun : 13h40 16h00 18h20 20h40 Mar : 13h40 16h00 18h20 20h40

MISSION: IMPOSSIBLE THE FINAL RECKONING Ven : 13h50 20h30 Sam : 13h50 17h10 20h30 Dim : 13h50 17h10 Lun : 17h10 20h30 Mar : 13h50 20h30

NOUS VOILA GRANDS ! Sam : 13h50 Dim : 11h00 13h50

OLLIE Mer : 18h20 Dim : 10h40

PARTIR UN JOUR Ven : 14h20 Sam : 16h30 Dim : 10h50 18h40 Lun : 20h50 Mar : 14h20

SINNERS Ven : 20h40 Sam : 15h40 Dim : 21h10 Lun : 18h00 Mar : 20h40

THE PHOENICIAN SCHEME Ven : 16h00 20h30 Sam : 18h15 20h30 Dim : 15h45 21h00 Lun : 13h45 18h15 Mar : 16h00 20h30

THUNDERBOLTS Sam : 16h30 Dim : 10h40

TU NE MENTIRAS POINT Ven : 16h00 Lun : 16h00

VACANCES FORCÉES Ven : 16h10 18h20 20h30 Sam : 13h50 18h20 20h30 Dim : 10h30 14h00 16h10 20h30 Lun : 14h00 16h10 18h20 Mar : 16h10 18h20 20h30



UNE NUIT À REIMS
FÊTE DE FIN DE SAISON
SAMEDI 14 JUIN
11H > MINUIT
À LA COMÉDIE

DÉCOUVREZ LE PROGRAMME COMPLET SUR
LACOMEDIEREIMS.FR



LA COMÉDIE EST SUBVENTIONNÉE PAR



CONCERTS

Musique, nature et convivialité au Festival des 2 Rivières

Le Festival des 2 Rivières revient du vendredi 13 au dimanche 15 juin à La Ferté-sous-Jouarre pour une 14^e édition qui s'annonce exceptionnelle.

Niché entre la Marne et le Petit Morin, dans le cadre verdoyant et bucolique de l'Espace des 2 Rivières, ce rendez-vous musical est devenu incontournable en Seine-et-Marne, réunissant chaque année des milliers de festivaliers venus de toute la région. Avec une vingtaine de concerts programmés sur trois jours, le festival promet une expérience musicale riche en découvertes. De la soul au jazz, du funk au rock, de la chanson à l'électro, la diversité des styles est au cœur de l'événement, fidèle à son ADN de carrefour des genres et des générations. Deux scènes rythmeront les festivités : le Grand Chapiteau, qui accueillera des têtes d'affiche dans une ambiance à la fois assise et debout, et la Scène Île-de-France, ouverte à tous et dédiée aux talents émergents et régionaux. Particularité, cette dernière, située au cœur du village du festival, qui accueille food trucks, bar-guinguette, animations pour enfants et espaces de détente invitant à la convivialité, est accessible gratuitement.

Caravan Palace, Kyo, Thomas Dutronc et bien d'autres

Cette 10^e édition débutera le vendredi 13 juin



Le village du festival est niché entre les rivières Marne et le Petit Morin. © Muriel Roux

avec Mister Mat et Mountain Men qui ouvriront la soirée sous le Grand Chapiteau, suivis de Thomas Dutronc et de l'incontournable Caravan Palace, maîtres de l'électro-swing. Dans le même temps, sur la Scène Île-de-France, The Soul Seers, Cut the Alligator et House of Brass offriront une plongée dans la soul, le funk et l'électro contemporaine.

Le samedi 14 juin, place à la poésie et à l'énergie avec Sarah Lenka, MPL et Kyo, qui célébrera ses vingt ans de carrière. La scène régionale vibrera, elle, avec Joanne Radao, Trans Kabar et Molo-koye, pour un voyage musical entre traditions et

modernité. Quant au dimanche 15 juin, il promet d'être enchanté l'après-midi grâce à Soul Serenade et Nirek Mokar, avant que Gallowstreet et l'époustouffant Earth, Wind & Fire Experience by Al McKay ne fassent monter la température pour clore le festival en beauté.

Julien Debant

✓ Festival des 2 Rivières, du vendredi 13 au samedi 14 juin, à La Ferté-sous-Jouarre (Seine-et-Marne). Tarifs : pass un jour à partir de 35 €, deux jours 65 €, 3 jours 95 €. Infos : fertejazz.com

Chiner

SAMEDI 14 JUIN

CHÂLONS - BRADERIE SOLIDAIRE

14 h à 17 h - Secours Populaire, 7, rue de la Charrière

MAREUIL-LE-PORT - VIDE-DRESSING

9 h 30 à 16 h 30 - Ongles et reflets, 12, rue des Ecoles

REIMS - VIDE-GRENIERS

À partir de 6 h - Parking Carrefour La Neuvillelette

REIMS - BRADERIE SOLIDAIRE

À partir de 8 h 30 - Service du vêtement, 19-25, rue du Jard

REIMS - BROCANTE SOLIDAIRE

13 h à 18 h - 35 ter, rue de Sébastopol

SAINT-MASMES - VIDE-GRENIERS

À partir de 7 h - Centre du village

DIMANCHE 15 JUIN

ARCIS-LE-PONSART - VIDE-GRENIERS

À partir de 7 h - Place Etienne-Moreau

BRIMONT - BOURSE AUX VÊTEMENTS

À partir de 7 h - Salle des fêtes

CAUROY-LÈS-HERMONVILLE - VIDE-GRENIERS

À partir de 6 h - Centre du village

CLESLES - VIDE-GRENIERS

À partir de 6 h - Autour de l'église

DAMERY - VIDE-GRENIERS

9 h 30 à 17 h - Centre du village

MERLAUT - VIDE-GRENIERS

À partir de 6 h - Rue de la Bas-Roche

MONTIGNY-SUR-VESLE - VIDE-GRENIERS

À partir de 6 h - Place du Jeu de paume

NANTEUIL-LA-FORÊT - VIDE-GRENIERS

À partir de 7 h - Rue du château

PROSNES - VIDE-GRENIERS

À partir de 6 h - Centre du village

REIMS - VIDE-GRENIERS

À partir de 7 h - Rue Gustave-Laurent

ROMAIN - VIDE-GRENIERS

À partir de 7 h - Centre du village

SAINT-EULIEN - VIDE-GRENIERS

À partir de 7 h - Centre du village

SERMAIZE-LES-BAINS - VIDE-GRENIERS

À partir de 6 h - Centre du village

VERZENAY - VIDE-GRENIERS

À partir de 6 h - Boulevard de la République

NOUVEAU RENAULT AUSTRAL FULL HYBRID E-TECH SANS RECHARGE

portes ouvertes
12-16 juin⁽¹⁾



400€ à partir de /mois⁽²⁾

2 mois de loyer offerts⁽³⁾

LLD 37 mois, 1^{er} loyer 5 000€
**3 ans de garantie, assistance 24/24
et entretien inclus pour 1€/mois⁽⁴⁾**



modèle présenté : nouveau Renault austral esprit alpine full hybrid e-tech 200 ch avec options **547€/mois⁽⁵⁾**, 1^{er} loyer 5 000€. contrat sérénité Renault inclus pour 1€/mois⁽⁴⁾
(1) ouverture exceptionnelle le 15/06/25 selon autorisation. (2) nouveau Renault austral evolution full hybrid e-tech 200 ch, hors options. (3)(5) locations longue durée, hors assurances facultatives, 37 mois/30 000 km max. sous réserve étude et acceptation diac, agissant sous marque commerciale Mobilize financial services, capital de 415 100 500€ - siège social : 14 av. du pavé neuf 93168 noisy-le-grand cedex - siren 702 002 221 rcs bobigny. restitution véhicule chez concessionnaire en fin contrat + paiement frais remise en état standard et km sup. (3) offre valable du 12 au 16/06/25. 3^e et 4^e loyers offerts si lld. (4) contrat sérénité Renault selon conditions contractuelles, 37 mois/30 000 km (au 1^{er} des 2 termes atteint) inclus dans loyer pour 1€/mois. contrat lld peut être souscrit sans ce contrat. détail points de vente et renault.fr. offres à particuliers non cumulables, valables dans réseau Renault participant pour toute commande nouveau Renault austral neuf du 1^{er} au 30/06/25. consommations mixtes min/max (l/100 km)* : 4,7/5. émissions co₂ (g/km)* : 106/112. *selon norme wltp.

Renault recommande Castrol

renault.fr

pensez à covoiturer #SeDéplacerMoinsPolluer

L'horoscope

**BÉLIER** du 21.03 au 20.04

La période risque d'être houleuse. N'attendez pas d'être face au mur pour réagir, il serait bon d'anticiper. Avec du recul et de la réflexion, vous aurez le déclic qui changera toute la donne.

**TAUREAU** du 21.04 au 20.05

Ce n'est plus le moment de tergiverser ! Vous devez vous remettre au travail. Le terrain doit être préparé avant de mettre en œuvre vos projets. Alors, retroussiez-vous les manches et agissez !

**GÉMEAUX** du 21.05 au 21.06

Des remises en question risquent de chahuter l'harmonie de votre couple. Il est bon d'arrêter de vous torturer inutilement par d'incessantes interrogations. Cultivez plutôt la confiance.

**CANCER** du 22.06 au 22.07

Selon vous, vos difficultés ont pour origine les autres. Aujourd'hui, vous aurez de nouvelles décisions à prendre. Il est nécessaire de sortir de cet état d'esprit pour trouver une solution.

**LION** du 23.07 au 22.08

Vous en avez un peu assez d'être le ou la seul(e) à faire des efforts. Alors, pourquoi ce décalage entre ce que vous ressentez et ce que vous exprimez ? Et pourquoi évitez-vous tout engagement ?

**VIERGE** du 23.08 au 22.09

Au niveau financier, il existe à la fois des tendances aux gains et aux dépenses. Il faut veiller à l'équilibre, sinon gare aux difficultés ultérieures. Le résultat final sera positif, mais vous pourriez passer par des périodes délicates.

**BALANCE** du 23.09 au 22.10

C'est une période de croissance, sans avoir à forcer les choses. Le facteur chance est présent, alors, avant de vous engager, assurez-vous de vos réels désirs et besoins.

**SCORPION** du 23.10 au 22.11

Bien dans votre peau, sûr de vous, vous ne vous préoccupez guère des questions matérielles. L'amour, l'amitié et la famille seront vos centres d'intérêt et les événements s'y prêteront favorablement.

**SAGITTAIRE** du 23.11 au 22.12

Allez au bout de vos idées ! Vous pourriez, ainsi, améliorer votre vie quotidienne. Toutefois, des hauts et des bas, ainsi que d'importantes concessions seront nécessaires.

**CAPRICORNE** du 23.12 au 20.01

Après une période de calme plat, attendez-vous à des rebondissements et des coups de théâtre. Mais, vous saurez gérer sans peine les difficultés.

**VERSEAU** du 21.01 au 19.02

Des contacts sympathiques vous rendront cette semaine plus qu'agréable. Vous envisagerez même de nouvelles associations et en remettrez certaines en question.

**POISSONS** du 20.02 au 20.03

Saurez-vous profiter du courant d'ouvertures et de renouveau qui va se présenter à vous ? N'hésitez pas, saisissez l'occasion d'élargir vos possibilités d'actions.

l'hebdo
ANNONCES

Votre annonce publiée
Gratuitement, Localement
& en toute confiance !

VENTE

MAISON QUARTIER HOPITAL
MAISON BLANCHE

Maison au cœur de la cité jardin Maison blanche en pierre meulière, mitoyenne d'1 côté avec petit jardin arboré. Rdc avec cuisine ouverte sur le salon/salle à manger, bureau, WC. A l'étage : 3 chbres de 9 m², sdb avec baignoire, WC. Sous-plexe aménagé avec chbre, salle de douche et cellier. Prix : 260 000 € 07.86.38.27.07

IMMOBILIER

ACHÈTE APPARTEMENT
OU MAISON

Particulier recherche à Reims ou proximité un appartement ou maison à acheter. Appartement : 2 chambres - balcon - parking. Maison : 2 chambres - petit jardin - garage. Prix : 180 000 € 06.88.93.61.22

BRICOLAGE



CHARIOT DE VISITE

Vends un chariot de visite KSTOOLS 500.8003, Version capitonée pour plus de confort. Revêtement lavable. Supporte jusqu'à 180 kg. Produit neuf. Prix : 90 € 06.88.93.61.22

MOBILIER



BUFFET

Vends Buffet : Dimensions : Longueur = 2,20 mètres Profondeur = 0,50 mètre Hauteur = 1,52 mètre. Prix : 20 € 06.85.31.02.51

AUTOS



FIAT 500X 1.4 MULTIAIR

Fiat 500X 1.4 multiair, 10 500 €, 2016, 85 000 km Essence, Boîte Manuelle. Véhicule en très bon état intérieur et extérieur - Couleur beige/marron - 2 pneus neufs à l'avant - Plaquettes et disques de frein changés - Voiture entretenue régulièrement - Factures des entretiens. Contrôle technique ok 06.72.11.63.70

LOCATIONS



À LOUER REIMS STUDIO

À louer studio avec salle de douche, wc séparés, excellent état dans petite résidence de 5 logements totalement rénovée en 2023. Libre le 10 mai 2025. Prix : 430€ par mois 06.70.07.28.78

LOCATION 6 PERSONNES
ST MAXIME

Loue mas dans résidence sécurisée arborée, face à St Tropez Libre UNIQUEMENT 2 semaines : du 14 au 28 Juin 2025. Capacité 6 personnes. Parking gratuit. Plages à 60m. Piste cyclable en face de la résidence permettant de rejoindre St tropez à droite et St Maxime à gauche à vélo. Animaux admis. Grande piscine. Prix : 1 400 € 06.60.09.73.45

Météo

VENDREDI

18°
32°

SAMEDI

19°
29°

DIMANCHE

15°
23°

LUNDI

11°
23°

Qualité de l'air

VENDREDI



Moyenne

SAMEDI



Moyenne

DIMANCHE



Moyenne



La CLCV vous informe

La garantie commerciale de durabilité

L'article L 217.23 du Code de la Consommation définit ainsi la garantie commerciale de durabilité : « Le producteur peut consentir au consommateur une garantie commerciale l'engageant pendant une période donnée, supérieure à deux ans, dénommée garantie commerciale de durabilité. S'il propose une telle garantie commerciale de durabilité, le producteur est directement tenu, à l'égard du consommateur, de réparer ou de remplacer le bien, durant la période indiquée dans l'offre de garantie commerciale de durabilité ; il est également tenu de mettre celle-ci en œuvre dans des conditions identiques à la garantie légale ».

CLCV de la Marne – Reims - Contact : 03 26 05 03 88 ou clcv-marne.over-blog.com

Publiez votre annonce
en un CLIC
annonces.lhebdoduvendredi.com



ESPACE PLEIN AIR

MOBILIER DE JARDIN
BARBECUES
PISCINES ET SPAS



38 voie Romaine - Bétheny
www.floraliesgarden.com

Floralie's
Garden