

## AÏ-CHAMPAGNE

**Le boom de l'œnotourisme offre une seconde vie à l'hôtel Castel Jeanson** p. 4



## TRAVAUX

**La rue Jean-Moët fermée** p. 4

## JEUNESSE

**Colo magique à Gionges** p. 6

## POLITIQUE

**La Marne, au lendemain des législatives** p. 8

## PARIS 2024

**Des athlètes olympiques s'installent à Reims** p. 9

## ÉVÈNEMENT

**Week-end bucolique à Mareuil-sur-Aÿ** p. 13

Abonnez-vous à la **NEWSLETTER**



14-JULIET

# Réconciliation nationale

Que vous soyez adepte de musique, de danse, de moto, de fête foraine, de champagne ou que vous souhaitez tout simplement passer un bon moment entre amis ou en famille, les propositions ne manquent pas à Epernay durant ce week-end de fête nationale. p. 3

Week-end d'ouverture samedi 24 et dimanche 25 août à partir de 14h

Lac du Der Giffaumont-Champaubert

gratuit

## festival itinéraires

du 24 août au 6 octobre 2024

théâtre de rue, cirque  
musiques actuelles, musique classique  
dans toute la Marne !

informations sur [festival-itinéraires.fr](http://festival-itinéraires.fr)



FONDATION  
BRAUX-SOUS-VALMY  
INSTITUT DE FRANCE

FESTIVAL  
MUSIQUES  
D'ICI & D'AILLEURS  
33  
28 JUN  
28 JUILLET  
2024

DU 12 AU 18 JUILLET

12.07 OSDJM · BALAPHONICS & MARY MAY · CHÂLONS-EN-CH.  
13.07 BAL À J.O · CHÂLONS-EN-CH.  
14.07 COMPAGNIE SAMAR · CHÂLONS-EN-CH.  
17.07 SUN DANCE · LUDMILA MERCERON · VITRY-LE-FR.  
18.07 GAELLE ÉPI TOPHE · VAILLANT 1<sup>ER</sup> ·  
CAPTAIN SPARKS & ROYAL COMPANY · CHÂLONS-EN-CH.

musiques-ici-ailleurs.com

## 122 feux d'artifice dans la Marne

À quelques jours de la fête nationale, 122 feux d'artifice ont été déclarés en préfecture pour le département de la Marne, les 13 et 14 juillet. Si celui de Reims, vu par plusieurs dizaines de milliers de personnes chaque année, manque exceptionnellement à l'appel, car annulé en raison des Jeux olympiques, les autres grandes villes marnaises seront bien au rendez-vous : Châlons (13 juillet à 23 h), Épernay (14 juillet à 23 h), Vitry-le-François (13 juillet à 23 h), Tinquieux (14 juillet à 23 h), Fismes (14 juillet à 23 h) ou encore Dormans (13 juillet à 23 h 15). Autant d'occasions d'en prendre plein les yeux.



© L'Hebdo du Vendredi

## Presque 90 % de réussite au bac général dans la Marne



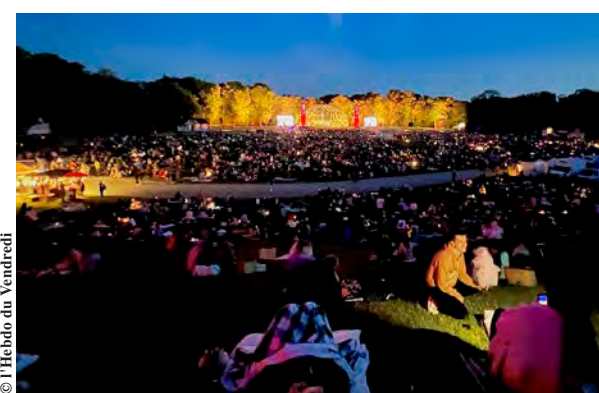
© L'Hebdo du Vendredi

Quelques cris de joie, des accolades, des « *On a eu notre bac !* » sur l'air de « *On est les champions !* »... L'humeur était à la liesse pour la plupart des néo-bacheliers du lycée Georges-Clemenceau de Reims, lundi 8 juillet, autour de midi. Dans l'académie de Reims (Ardennes, Aube, Haute-Marne et Marne), 13 059 candidats étaient inscrits, tous baccalauréats confondus. À l'issue du premier groupe d'épreuves, on recense 10 554 lauréats pour 12 858 candidats présents, soit 82,1 % d'admis, contre 82,5 % l'an passé. Le taux de réussite est de 89,4 % pour la voie générale, 71,7 % pour la voie technologique et 76,1 % pour la voie professionnelle. Dans la Marne, celui-ci atteint 89,3 % pour le bac général, 70,4 % pour la voie technologique et 75,9 % pour la voie professionnelle.

## 18 000 spectateurs séduits par les Flâneries Musicales de Reims

L'événement rémois dédié à la musique classique s'est achevé samedi 6 juillet, avec le grand concert pique-nique organisé au parc de Champagne. À cette occasion, environ 10 000 spectateurs se sont rendus dans l'écrin de verdure pour un voyage musical faisant escale en Écosse, en Irlande et en Angleterre, et tous ont aussi profité d'un magnifique feu d'artifice.

La veille, ils étaient près de 600 à vivre la performance de l'ensemble Le Poème Harmonique, venu interpréter le Stabat Mater, attribué au poète franciscain Jacopine da Todi, lors du traditionnel concert de clôture organisé à la basilique Saint-Remi. Plus globalement, cette 35e édition a réuni, du 12 juin au 6 juillet, 18 000 amoureux de musique.



© L'Hebdo du Vendredi

## Deux talents marnais apportent leur touche à la véloroute

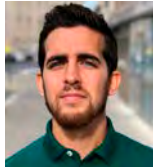


© Steeve Grandjean

L'illustratrice et plasticienne rémoise Émilie Vast et l'auteur châlonnais Camille Brunel se sont associés pour composer une vingtaine d'oeuvres le long de la véloroute qui sillonne la Marne, de Dormans à Condé, en passant près du Der, par la Montagne de Reims, Vésigneul ou encore Saint-Just-Sauvage. La commande émane du conseil départemental et a donné naissance à un projet inédit qui mêle l'art du pochoir à l'écriture. Chaque oeuvre représente un animal et s'accompagne d'un texte écrit sur-mesure (accessible via un QR-code), le tout conçu comme un safari made in Marne. Les promeneurs peuvent ainsi rencontrer en chemin des grues cendrées, des chevreuils ou des martins-pêcheurs créés de toutes pièces par Émilie Vast, et les découvrir autrement grâce à la plume de Camille Brunel.

## ÉDITO

de Simon Ksiazienicki,  
journaliste



### Tous ensemble, tous ensemble...

Notre pays a le mérite de la constance. Après des élections législatives anticipées qui n'ont rien clarifié, l'équipe de France de football a montré, elle aussi, que sa force n'était ni à gauche, ni à droite, ni dans l'axe. Les 10 millions d'électeurs qui se sont portés sur le RN et ses alliés – première force en suffrages, troisième à l'Assemblée nationale – ne peuvent que rejeter ces résultats, rendus possibles par l'entre-deux-tours raté, la médiocrité de nombreux candidats et surtout le barrage contre une extrême droite qui continue de susciter la répulsion. À gauche, le soulagement est énorme et la surprise presque totale d'avoir réussi à faire élire autour de 180 députés, soit la coalition la plus importante, à date. C'est de bonne guerre, le Nouveau Front populaire appelle donc Emmanuel Macron à nommer un Premier ministre issu de ses rangs. En oubliant que ce bloc se trouve à plus de 100 voix de la majorité absolue, que son futur gouvernement pourrait être renversé à la moindre occasion, que La France insoumise inquiète une partie des Français, même de gauche, et qu'il suffirait du revirement de l'une de ses composantes – facilement prévisible au vu de l'histoire – pour perdre sa prééminence dans l'hémicycle. En face, le président joue la montre, tant par pragmatisme que par calcul politique, et ce qu'il reste de son camp se prépare à gouverner à nouveau. Avec une vingtaine de députés de plus que le RN et autant de retard sur le NFP, l'alliance Ensemble apparaît, dans cette configuration éclatée, pas si mal lotie. Raison pour laquelle les Républicains, qui n'ont pas quitté le navire pour rejoindre la planche pourrie Ciotti, sont goulûment courtisés. Car une coalition centrale semble la solution la plus logique. Elle embarquerait autour du camp présidentiel des « sociaux-démocrates modérés », soit des socialistes qui n'ont de socialiste que le nom, et des Républicains d'accord sur presque tout avec les macronistes, mais soucieux de garder leurs distances pour ne pas être emporté par la vague déga-giste. Si tel était le cas, comment Emmanuel Macron parviendrait-il à faire avaler aux 10 millions d'électeurs d'extrême droite et aux 7 millions de soutiens du NFP qu'il entend confier à une bande d'anciens sarkozystes et aux amis de François Hollande le soin d'appliquer la politique qu'il mène sans soutien populaire depuis sept ans ? Plus encore qu'une crise institutionnelle, le pays est en pleine crise démocratique. Et ce sont paradoxalement les élections législatives les plus suivies depuis 1997 qui en sont la cause.

### L'Hebdo du vendredi

édité par la SARL BMDR Editions  
Journal hebdomadaire gratuit d'information locale. Siège social : 195, rue du Barbâtre à Reims  
Tél. 03 26 36 50 13  
Rédaction : redaction@lhebdoouvendredi.com Publicité : publicite@lhebdoouvendredi.com  
Directeur de la publication : Frédéric Beccquet - fb@lhebdoouvendredi.com  
Edition Reims : Julien Debant, chef des éditions - julien.debant@lhebdoouvendredi.com  
Edition Châlons : Sonia Legendre - sonia.legendre@lhebdoouvendredi.com  
Edition Épernay : Simon Ksiazienicki - simon.ksia@lhebdoouvendredi.com  
Service commercial :  
Fanny Chrapkiewicz - fanny@lhebdoouvendredi.com  
Jérémy Brochet - jeremy.brochet@lhebdoouvendredi.com  
Infographiste : Anne Rogé - Community Management : Dixie Foucher  
Administration : Marine Bizzarri - marine.bizzarri@lhebdoouvendredi.com  
Responsable diffusion : Alexandre Percheron - distribution@lhebdoouvendredi.com  
Parution le vendredi matin - Imprimé par l'imprimerie de L'Union  
C.P.P.A.P 1225 Q 94414



Provenance du papier : Suède.  
Les papiers utilisés sont certifiés PEFC/FSC.  
Taux de fibres recyclées : supérieur à 70%.



## ANIMATIONS

# Grand week-end de fête

En ce week-end de fête nationale, la capitale du champagne sera le théâtre de nombreuses animations. De Voix(là) l'été à la soirée blanche, en passant par le bal des pompiers, la fête foraine et le Défil'Mania, il y en aura pour tous les goûts !

## Silda et Coline Rio en concert

Le week-end débutera en fanfare avec la poursuite du festival Voix(là) l'été. Vendredi, pas de concert en plein air, car il prendra la direction du théâtre Gabrielle-Dorziat, où se produiront, à partir de 20 h, deux artistes pleines de talent. D'abord Silda, la jeune chanteuse rémoise qui monte, armée de sa guitare, son kalimba, sa voix douce et ses textes sensés sur sa vie de jeune adulte. Après son duo avec Julien Doré sur l'album « Aimer encore », elle a participé à l'émission « The Voice » en 2023 et sorti son premier album, « À part », cette année. La soirée se poursuivra avec Coline Rio, chanteuse et claviériste originaire de Nantes à la voix gracieuse et sensible, accompagnée par la violoncelliste Laure Magnien. Suite à un premier EP qui a séduit les programmeurs des plus belles scènes et radios françaises (France Inter, Fip et France Bleu), Coline Rio a cumulé 2 millions de streams et sorti un album chez Caramba, label de Bénabar, Claudio Capéo, Grand Corps Malade ou encore Véronique Sanson.



La Rémoise Silda monte sur les planches du théâtre Gabrielle-Dorziat. © Gael Rebel

## La fête foraine joue les prolongations

La fête foraine estivale a ouvert ses portes le vendredi 5 juillet sur le parking Raoul-Chandon et les forains feront des heures supplémentaires à l'occasion de ce week-end de fête nationale. En effet, ce vendredi 12 juillet, la trentaine de manèges, d'attractions et de stands seront ouverts jusqu'à 1 h et les professionnels de la fête pousseront même jusqu'à 2 h du matin, les samedi 13 et dimanche 14 juillet. Les forains espèrent que la tenue Défil'Mania le samedi et d'une brocante exceptionnelle le dimanche, au parc Roger-Menu, permettront d'attirer le chaland.



Le fête foraine se tient sur le parking Raoul-Chandon. © l'Hebdo du Vendredi

## Défil'Mania, 34<sup>e</sup> édition



Épernay, capitale de la moto, ce samedi 13 juillet. © DR

Rendez-vous incontournable des amoureux de deux-roues, le Défil'Mania reviendra ce samedi 13 juillet, à partir de 13 h, au parc Roger-Menu, pour une 34<sup>e</sup> édition. Au programme de cet événement organisé par le Moto-Club d'Épernay : une randonnée touristique dans les coteaux, des stands motos et quads, un concert du groupe Black Bells tribute to AC/DC, des démonstrations de stunt et, bien évidemment, la fameuse parade dans les rues de la capitale du champagne. Le cortège quittera le parc Roger-Menu vers 20 h 30 pour rallier le centre-ville d'Épernay, puis Dizy, Magenta, l'avenue de Champagne et enfin Pierry, avant de revenir à son point de départ, où la fête battra son plein jusqu'à minuit.

## L'avenue de Champagne tout de blanc vêtue

C'est devenu une tradition depuis l'inscription des Coteaux, Maisons et Caves de Champagne sur la liste du Patrimoine mondial de l'Unesco, en 2015, et qui a pris de l'ampleur depuis. Chaque 14 juillet, l'avenue de Champagne se pare de blanc à l'occasion de la fête nationale en accueillant des milliers de personnes sur la célèbre avenue. Cette année, les participants sont attendus à partir de 20 h, aux six points d'entrée qui feront l'objet de contrôles. En plus des animations prévues par la ville d'Épernay (250 tables et 1 500 chaises, l'orchestre de variétés

Ambre 9, le feu d'artifice à 23 h), la multiplication des ouvertures de bars à champagne donnera des allures d'Habits de lumière estivaux à cette fête nationale. Pas moins de seize maisons, vigneron et établissements proposeront ainsi des dégustations (payantes), voire des animations gourmandes et/ou musicales. Les plus aventureux fermeront leurs portes à 1 h du matin. En 2022, la ville d'Épernay avait recensé plus de 13 000 personnes sur l'artère au moment du feu d'artifice, soit une fréquentation record. Qu'en sera-t-il en ce dimanche soir qui s'annonce ensoleillé ?

## Le bal des pompiers va enflammer Épernay



Rendez-vous le 13 juillet pour le bal des pompiers. © DR

Après une grande journée festive, conclue par un bal populaire, en juin 2023, à l'occasion des 25 ans de leur centre de secours principal, l'amicale des sapeurs-pompiers d'Épernay remet ça pour la fête nationale. Ce samedi 13 juillet, les soldats du feu ouvriront les portes de leurs locaux à 19 h, pour un événement qui s'annonce enflammé. Diverses animations rythmeront cette soirée, dont l'ambiance musicale sera assurée par AMS Agency et Florian Joffin, tel un feu d'artifice qui sera visible à 23 h. La soirée sera longue, puisque l'extinction des feux est prévue à 3 h du matin ! Tarif : 5 €, gratuit pour les moins de 16 ans.



Les prestations du groupe Ambre 9 sont toujours appréciées sur l'avenue de Champagne. © Ville d'Épernay

## TOURISME

# L'hôtel Castel Jeanson s'offre un coup de jeune

Pour fêter son 20e anniversaire, l'établissement trois étoiles d'Aÿ change de main, mais reste néanmoins indépendant et familial. La haute saison s'annonce bien, avant un rafraîchissement prévu cet hiver.

Certains n'ont pas attendu « l'effet Unesco » pour se lancer dans l'œnotourisme en Champagne. C'est en juillet 2004, soit il y a tout pile 20 ans, que les Goutorbe, célèbre famille de vignerons d'Aÿ, ouvraient l'hôtel Castel Jeanson, un établissement trois étoiles de dix-sept chambres, situé à deux pas des coteaux historiques. « Ils étaient des précurseurs de l'œnotourisme en Champagne », sourit Gaëlle Beauchenaat, issue du monde de l'hôtellerie et désormais cogérante de l'hôtel, aux côtés d'Elisabeth Egrot, fille de Nicole et René Goutorbe. L'établissement était un peu en sommeil, car ils voulaient prendre leur retraite depuis quelque temps. Cette année marque l'anniversaire des 20 ans en même temps que la passation. »

Pour le moment, pas de grands changements au sein de cet ancien hôtel particulier, passé aux mains de Mumm, Besserat de Bellefon, Bollinger et Duval-Leroy au XXe siècle, qui a conservé un charme certain, à l'ancienne, sans chichi. Le nou-



Gaëlle Beauchenaat et Elisabeth Egrot, nouvelles cogérantes de l'établissement.  
© l'Hebdo du Vendredi

veau duo s'est surtout attaché à rajeunir la partie communication afin d'être présent sur les différents réseaux en ligne. L'équipe de quatre travailleurs a été rajeunie et des renforts sont prévus cet été. « Les stagiaires sont aussi les bienvenus », glisse Gaëlle Beauchenaat qui s'attend à une belle saison, avec actuellement autour de 60 % de réservation, soit le double des étés précédents. « Ça se présente très bien, mieux que ce qu'on imaginait. On a des clients qui réservent pour deux ou trois nuits, une tendance qu'on n'avait pas auparavant. »

C'est le cas de Pia. Cette quinquagénaire danoise profite du soleil ce jour-là, en dégustant un thé dans la cour de l'hôtel, face à l'ancien vendangeur et les anciennes écuries, transformés respectivement en salle de réunion et en piscine. Pendant ce temps, son mari télétravaille dans une chambre. « Nous avons passé une semaine en Normandie et sur le retour, nous avons décidé de nous arrêter en Champagne pendant deux jours, c'était totalement imprévu, livre la Scandinave. L'endroit est magnifique, c'est un miracle ! » Plus

tard, la Danoise reviendra nous confier qu'elle a déjà prévu de revenir à l'hôtel Castel Jeanson, en octobre, avec des amis.

L'établissement restera ouvert jusqu'à Noël et les équipes s'accorderont ensuite quelques jours de repos. Cet hiver, l'espace d'accueil sera remis à neuf et un rafraîchissement est prévu dans les chambres et les espaces communs. « Mais on ne cassera pas l'ambiance de l'établissement », prévient Elisabeth Egrot. La splendide horloge comtoise du XIXe siècle, qui accueille les clients depuis 20 ans, restera donc dans l'entrée de l'hôtel Castel Jeanson.

Simon Ksiazienicki

## Trois étoiles, c'est déjà bien

L'hôtel Castel Jeanson est estampillé trois étoiles, soit de belles prestations et du confort à un prix plutôt abordable : à partir de 155 € la chambre double cet été. Malgré les quelques améliorations programmées cet hiver, les nouvelles cogérantes ne souhaitent pas monter en gamme. « Pour le moment, on souhaite garder ce côté cocon et familial, sans contrainte puisqu'on a déjà trois étoiles », explique Elisabeth Egrot. « On laisse ça à ceux qui savent faire », s'amuse Gaëlle Beauchenaat, en référence aux hôtels Loisium de Mutigny (quatre étoiles), La Briqueterie de Vinay et Royal Champagne à Champillon (cinq étoiles).

## CIRCULATION

# Finis les bouchons dans la rue Jean-Chandon-Moët !

Le réaménagement de l'esplanade Charles-de-Gaulle occupe l'esprit des Sparnaciens, notamment des automobilistes, depuis maintenant deux ans. Deux années que la construction d'un parking souterrain a démarré, prélude à la transformation de cet espace minéral de deux hectares en un grand parc. En attendant l'ouverture de l'équipement en septembre prochain, une nouvelle phase de travaux a débuté et cela induit, depuis lundi 8 juillet, une interdiction de circulation dans la rue Jean-Chandon-Moët. Cette rue en sens unique, qui était parfois embouteillée ces derniers mois en raison d'un rétrécissement aux abords de la place de la République, est donc aujourd'hui fermée jusqu'au vendredi 30 août.

Ainsi, une déviation a-t-elle été mise en place par la rue Maurice-Cerveaux. La section comprise entre la rue Henri-Martin et la rue des Huguenots est désormais en sens unique montant et le stationnement interdit sur cette portion. Une partie de la rue de Bernon est devenue une impasse circulaire dans deux sens depuis la rue Lochet. Le stationnement est interdit sur 50 mètres depuis la rue Moët, afin de permettre aux automobilistes de faire demi-tour. Une petite portion de la rue Moët a été mise en impasse et est circulaire dans les deux sens depuis l'avenue de Champagne. Enfin, la rue Jean-Thevenin est aussi devenue une impasse circulaire dans les deux sens depuis la rue Lochet. Le stationnement y est maintenu. La rue Moët restera fermée du 5 au 30 août, mais des allègements sont prévus dans les rues précitées.



Et pour cause, la rue est fermée jusqu'au vendredi 30 août...  
© l'Hebdo du Vendredi

Capitale de Champagne  
**ÉPERNAY**

festival  
**Voi(x)là l'été!**

Du 5 au 27 juillet 2024  
Accès libre  
epernay.fr

Logos des partenaires : La Région Grand Est, Le Département de la Marne, MOHD EST, LE SALMANAZAR, Le Palace, L'adrc, Sparfilms, ibis, Orion, Grabuge, bleu, hebdo du vendredi, 3 grand est, Les mécènes, JACQUINOT, LA TABLE KOBUS.

## COMMERCE

## Le E.Leclerc Express va devenir propriétaire en centre-ville

**D**ans le marché très concurrentiel de la grande distribution, les enseignes sont toujours à la recherche de nouveautés pour séduire les clients. La formule du drive, qui permet de faire ses courses en ligne et de venir les retirer en magasin, est née en 2000 grâce à Auchan, puis tous les distributeurs ont ensuite adopté le concept. C'est véritablement avec la crise sanitaire que la pratique a explosé et elle concerne aujourd'hui près de 40 % des foyers français.

À Épernay, le Carrefour du quai de Marne et les E.Leclerc d'Aÿ, de Dizey et de Pierry le proposent, mais ce dernier a également deux offres parallèles, en centre-ville. Dans la rue Saint-Thibault, à deux pas de la halle du même nom, la société Pierrydis propose une supérette (dite « Express ») sur 330 m<sup>2</sup> et un drive piéton (dit « Relais ») sur 50 m<sup>2</sup>. Elle a pris la suite de Monop' à l'été 2020, après la première vague de covid-19.

Jusqu'ici locataire de ce local d'activité commerciale appartenant à la ville d'Épernay, la société Pierrydis devrait prochainement acquérir ce bien d'environ 400 m<sup>2</sup>. Une délibération, lors du dernier conseil municipal, fait état d'une transaction qui pourrait avoir lieu, moyennant 950 000 €. S'ajouteront 560 000 € de recettes de location que la municipalité pourra récupérer. La somme « dort » sur un budget annexe qu'il est nécessaire de clore pour la réintégrer au budget principal. « Soit une recette globale de l'ordre de 1,5 M€ qui pourrait permettre de moins mobiliser l'emprunt », a expliqué la maire, Christine Mazy, pour justifier cette perte de patrimoine immobilier pour la ville d'Épernay.



La cellule commerciale de 400 m<sup>2</sup> est située rue Saint-Thibault. © l'Hebdo du Vendredi

Simon Ksiazienicki

## COMMERCE

## Épernay dit adieu à la brasserie Le Central



La brasserie a fermé ses portes il y a trois ans. © l'Hebdo du Vendredi

**L'**enseigne Le Central a disparu à Épernay. Trois ans après la fermeture de l'emblématique brasserie du centre-ville, une intense activité a démarré, ces dernières semaines, sur la place de la République. Et pour cause : une réhabilitation complète, une transformation de la façade et une surélévation sont en cours dans ce bâtiment aujourd'hui presque ouvert aux quatre vents.

Son propriétaire a décidé de le restaurer, un peu contraint et forcé, après une péripétie avec le précédent locataire. En effet, une société avait obtenu un permis de construire pour y développer une brasserie de cuisine traditionnelle, dont le nom, Le Bacchus, avait même été trouvé. Tout s'annonçait bien, mais les locataires ont finalement jeté l'éponge, non sans avoir tout cassé à l'intérieur, sans autorisation, dans l'espoir de mener un projet qui n'a jamais vu le jour... Le propriétaire se lance donc dans une reconstruction complète avant, éventuellement, d'envisager une location de ce local commercial idéalement situé.

S.K

MOBILIER  
**Petitcolin**  
LA QUALITÉ EST UN ART

Rue E. Rostand  
Val de Murigny - REIMS  
**03 26 36 27 27**  
murigny@petitcolin.fr

[www.petitcolin.fr](http://www.petitcolin.fr)

Rejoignez-nous sur  
[www.facebook.com/mobilierpetitcolin](https://www.facebook.com/mobilierpetitcolin)

## JEUNESSE

## Près d'Épernay, colo magique à l'école des sorciers

La société Telligo occupe actuellement les locaux de la MFR de Gionges où elle propose un séjour à destination des jeunes fans d'Harry Potter venus de toute la France.

À la mer ou à la montagne, nature ou sportives, les jolies colonies de vacances emmènent toute l'année des dizaines de milliers d'enfants à la découverte de contrées inconnues. Une activité que Telligo, marque du groupe associatif UCPA, pratique depuis de très nombreuses années, s'adaptant à toutes les passions. Dans son riche catalogue figurent notamment des colos axées sur l'histoire et l'imaginaire, dont une dénommée Mystères à l'école des sorciers.

Depuis quelques jours, la magie s'est donc installée à quelques kilomètres d'Épernay, dans les murs de la MFR de Gionges. Le lieu, centre de formation durant l'année, dispose de salles de cours modernes, mais surtout du château de la Crolière, construit au XVIIIe siècle avec les pierres d'anciens remparts du village du Mesnil-sur-Oger, qui accueille notamment un dortoir. C'est ici qu'environ 70 enfants, accompagnés



Cape sur les épaules et baguette en main, pour les apprentis sorciers l'immersion est totale. © l'Hebdo du Vendredi

d'une douzaine d'animateurs, ont fait leur entrée à l'école de sorcellerie pour vivre des aventures sur les traces de leurs héros préférés. « Il y a deux séjours en un, indique Natacha Raffin, directrice de la colo et ingénieure de métier. L'école des petits sorciers pour les 6-10 ans et l'école de magie pour les 10-14 ans ».

## Cape, baguette et quidditch

S'appuyant sur l'univers créé par J.K. Rowling, mais pas que, le séjour a débuté, comme dans la saga Harry Potter, par la cérémonie de répartition. « Lors de ce moment, sur le modèle de Poudlard, chaque enfant reçoit une cape et une baguette, se voit attribué un animal totem et est intégré dans une maison »,

détaille la responsable du séjour qui, à cette occasion, est devenue Iorana, directrice de l'école Cielàmère. Ici, les jeunes élèves n'intègrent pas les maisons Gryffondor, Serpentard, Poursoufle ou Serdaigle, mais Ardea, Loudor ou Lutiya, évoquant chacune un élément de la nature, respectivement l'air, la terre et l'eau. Et comme dans les romans, des points récompensent les élèves et s'ajoutent au profit de leur maison.

L'ambiance magique est ainsi prétexte à une foule d'activités, mêlant cours, ateliers et sport. « Le matin, on propose par exemple des cours de potions durant lesquels on aborde les sciences de manière ludique via des expériences. Il y a aussi des moments plus manuels ou plus centrés sur l'imaginaire pendant lesquels on fabrique des amulettes magiques, on évoque les créatures fantastiques... » Les après-midi sont plus physiques avec notamment des entraînements de quidditch, le jeu de balles fictif du monde des sorciers, devenu chez les Moldus une véritable pratique sportive. « Si l'objectif est d'apporter des connaissances aux enfants de manière ludique, toute une histoire est créée autour de notre école par nos soins pour que l'immersion soit au cœur du séjour », résume la directrice.

Julien Debant

## TOURISME

## Le bateau Champagne Vallée reste à quai à Cumières

La saison estivale avait bien démarré pour le bateau Champagne Vallée. Jeudi 4 juillet, le célèbre vaisseau à roue à aubes, qui navigue depuis 30 ans sur la Marne, avait inauguré son « Bistro du bateau » avec une soirée concert qui avait connu un beau succès au niveau de l'embarcadère de Cumières. Si le bar restera bien ouvert durant tout l'été, le bateau ne pourra, en revanche, pas voguer avant la rentrée scolaire.

« Chers clients, nous sommes contraints pour des raisons de mise aux normes réglementaires, de suspendre tous nos départs pour les mois de juillet et août. Le bistro à quai sera ouvert tout l'été et nous vous donnons rendez-vous pour des croisières début septembre », peut-on lire sur le compte Facebook du bateau Champagne Vallée. Un coup dur pour cette activité originale et appréciée des touristes et des locaux.



© l'Hebdo du Vendredi

## ART

## Une fresque collaborative en l'honneur d'Aÿ-Champagne

Le centre-ville d'Aÿ-Champagne s'est transformé, les 6 et 7 juillet derniers, en un grand atelier de peinture à ciel ouvert lors d'un événement unique, Parvis des Arts, organisé par la commune. Un festival de peinture lors duquel de nombreux artistes du cru se sont installés devant le parvis de la mairie pour partager leur passion. L'occasion, également, de réaliser une grande fresque collaborative, imaginée par le peintre agéen Jacki Colson et mise en couleur par les habitants. Actuellement au sec, l'œuvre doit encore subir un coup de vernis avant d'être exposée dans le boulevard Pierre-Cheval, à proximité de Pressoria, vraisemblablement avant la fin du mois de juillet.



© Benoist Laroche

**L'Oeil de boeuf**  
RESTO GRILL

Profitez de la terrasse tout l'été!  
Pensez à réserver...

Laurence et son équipe  
vous accueillent du mercredi au samedi  
de 12h à 14h & le soir de 19h30 à 22h30  
le dimanche de 12h à 14h

LOCAL & MAISON

40, rue de Sézanne à Épernay - 03 26 54 81 90 - www.oeil-de-boeuf.com

**LA BOUTIQUE DE L'OR**

ACHAT Or & Argent

Bijoux - Pièces - Lingots - Débris  
Or dentaire - Argenterie - Platine

OUVERT  
Du mardi au samedi  
14h - 18h

PAIEMENT IMMÉDIAT

5 RUE DE SEZANNE - EPERNAY - 03 10 15 16 77



E. Leclerc 



**Dès Vendredi  
12 Juillet 2024**

**JUSQU'À  
80%**

**DE RÉDUCTION  
IMMÉDIATE**

**2ème  
DÉMARQUE**

**SUR DES CENTAINES  
D'ARTICLES SIGNALÉS  
EN MAGASIN\***

**JUSQU'AU 23 JUILLET 2024  
DANS LA LIMITE DES STOCKS DISPONIBLES**

\* Voir conditions en magasin

**RUE JULES LOBET - 51530 - TÉL. 03.26.54.06.33 - HORAIRE : 8H30-20H**

## ÉLECTIONS LÉGISLATIVES

# Dans la Marne, les députés du camp présidentiel plaident pour une coalition

Dans les 1<sup>re</sup>, 2<sup>e</sup> et 4<sup>e</sup> circonscriptions de la Marne, Xavier Albertini, Laure Miller et Lise Magnier ont été reconduits. Les députés de l'ancienne majorité présidentielle se disent prêts à travailler au sein d'une coalition. Contraints et forcés.

**O**n prédisait une déroute à l'issue des élections législatives anticipées aux députés du camp présidentiel qui comptait dans ses rangs 250 élus avant la dissolution de l'Assemblée nationale. Avec au moins 165 représentants depuis dimanche dernier et une deuxième place dans l'hémicycle, derrière le Nouveau Front populaire (182), mais devant le Rassemblement national et ses alliés (143), le résultat n'est finalement pas la catastrophe annoncée. « Nous sommes dans une période intermédiaire. Les trois blocs sont le résultat de fortes divisions », analyse Xavier Albertini (Horizons), confortablement réélu dans la 1<sup>re</sup> circonscription de la Marne (60,15 %). « Personne n'a de majorité pour gouverner seul, il faut donc former une coalition, on n'a pas le choix, estime de son côté Laure Miller (Ensemble), reconduite dans la 2<sup>e</sup> circonscription (58,08 %). Il faut s'allier avec des modérés de la droite comme de la gauche, mais il va falloir être intelligent et tirer les leçons des scrutins cette fois-ci. Je suis raisonnablement optimiste. »

Au sein de la coalition présidentielle, le groupe Horizons devrait compter une trentaine de membres, dont Xavier Albertini et Lise Magnier, ré-



Xavier Albertini, Laure Miller et Lise Magnier ont été réélus, dimanche dernier.

élue, elle aussi, dans la 4<sup>e</sup> circonscription (52,22 %). Celle-ci défend l'appel d'Édouard Philippe, chef de son parti, qui plaide pour la constitution d'un « bloc central » allant des sociaux-démocrates aux Républicains. « Plusieurs députés nouvellement élus ou réélus rejoignent la ligne qu'on incarne. Les discussions se poursuivent, les positionnements évoluent. Le RN et ses ralliés, ainsi que La France insoumise, sont exclus de cet appel. L'idée est de travailler ensemble, d'ici octobre, pour se mettre d'accord et avancer sur les grands sujets de l'Assemblée. La loi de finances, le financement de la Sécurité so-

ciale, mais aussi des textes qui concernent les attentes très fortes des citoyens : la sécurité, le pouvoir d'achat, l'éducation... » « On peut trouver des textes consensuels, même d'importance, qui transcendent les positions traditionnelles », assure Xavier Albertini.

Reste à savoir qui mènera cette politique. Quid de la nomination d'un gouvernement de

gauche, dont la coalition est arrivée en tête ? « Ce n'est pas raisonnable, tranche Laure Miller. Ils n'ont pas arrêté de parler de minorité présidentielle pendant deux ans, alors que nous avons 250 députés et eux en ont 180 aujourd'hui. » « Ils s'exposeraient, à tout moment, à une motion de censure », rajoute Xavier Albertini.

Les trois députés semblent d'accord avec Emmanuel Macron, qui a annoncé, mercredi, que la construction d'une « majorité solide, nécessairement plurielle » demandera « un peu de temps ». « Il faut se laisser du temps, même si ce n'est pas dans notre ADN français, acquiesce Laure Miller. L'idée est de changer complètement de logiciel et faire radicalement différent. Sinon, on est tous morts, collectivement. » « L'enjeu, c'est de permettre la constitution d'un gouvernement qui ne tombera pas tous les deux mois », analyse Lise Magnier. Et Xavier Albertini de rappeler : « Il y a des échéances à venir : le 14 juillet, les Jeux olympiques. Rien n'interdit au président de conserver le gouvernement pour qu'il expédie les affaires courantes. Après l'élection du président de l'Assemblée nationale, le 18 juillet, la cartographie des députés va se dessiner et les choses pourraient ensuite se décanter plus rapidement. »

Simon Ksiazienicki

## Maxime Michelet, un historien au palais Bourbon

**M**erci aux Marnais de leur confiance, c'est un honneur immense. Je serai leur défenseur inlassable à l'Assemblée nationale. Nous allons défendre la France qui travaille face à une coalition des pyromanes incohérente et dangereuse », a déclaré Maxime Michelet sur X, le soir de sa victoire face au sortant Éric Girardin, dimanche, dans la 3<sup>e</sup> circonscription de la Marne.

Âgé de 32 ans, le nouveau député, membre du parti Les Républicains soutenu par le Rassemblement national, connaît bien le département qu'il représente aujourd'hui au palais Bourbon. Né à Châlons-en-Champagne, d'une mère assistante maternelle et d'un père menuisier, il a grandi à Suippes jusqu'à l'adolescence, avant de poursuivre ses études dans la ville-préfecture au lycée Bayen, puis de rejoindre Paris pour intégrer le réputé lycée Henri-IV en classe préparatoire.

Diplômé d'un master en histoire contemporaine de la Sorbonne, avec un mémoire sur l'Impératrice Eugénie, il devient historien, spécialiste de la II<sup>e</sup> République et du Second Empire. Président de la société historique des Amis de Napoléon III et du comité d'organisation du centenaire de l'impératrice Eugénie, il est l'auteur de trois livres, « L'impératrice Eugénie : Une vie politique », « L'invention de la présidence de la République » et « Napoléon III, la France et nous », tous parus entre 2020 et 2023 aux éditions Passés composés.

Membre du cabinet du président du parti Les Républicains, Éric Ciotti, depuis décembre 2022, ce partisan « de la France qui travaille, se lève tôt, paye des impôts, respecte les lois et ne demande rien, à part du respect et qu'on la laisse tranquille » va exercer son premier mandat politique.



Maxime Michelet. © DR

Julien Debant

## Charles de Courson craint un blocage à l'Assemblée

**S**ouvent par le passé, les seconds tours des élections législatives ont opposé le Rassemblement national au centriste Charles de Courson, député depuis 1993 dans la 5<sup>e</sup> circonscription de la Marne. Mais rarement, leurs résultats ont été si serrés. Avec 49,58 % des suffrages, le candidat RN Thierry Besson a talonné de 446 voix celui qui vient d'être réélu pour un huitième mandat sur ce territoire allant du pays vitryat jusqu'au sud marnais. « Au niveau national, le front républicain a joué son rôle, analyse Charles de Courson. Localement, le report des voix de la gauche n'a jamais été aussi faible. » Soit moins de 10 % du scrutin, remportés au premier tour par Gaël Padiou (PS).

Le député centriste reste évidemment sceptique quant à la composition renouvelée de l'Assemblée et sa capacité à élaborer « une ligne de travail commune et convenable. Tant qu'Emmanuel Macron sera président, cela semble extrêmement difficile. Et je vous parie que le RN ou LFI déposeront une motion de censure contre le gouvernement le 18 juillet. La dissolution ne pourra intervenir que dans un an. Plus on s'approche des élections présidentielles, plus la minorité présidentielle risque de se disloquer. D'ici là, je ne vois pas comment la loi de finances, le budget de la Sécurité sociale ou de grandes réformes pourraient être votés. »

Déjà, il se murmure que Charles de Courson serait pressenti pour le poste de Premier ministre ou la présidence de l'Assemblée nationale. Une rumeur que ne souhaite pas alimenter le doyen, en longévité, de l'hémicycle. « Laissons les journalistes faire leurs commentaires, glisse-t-il. Je vous rassure, on trouvera un président pour l'Assemblée. Le problème n'est pas non plus de trouver un Premier ministre, mais de savoir s'il aura la majorité. Là, je donne ma langue au chat ! »



Charles de Courson.  
© l'Hebdo du Vendredi

Sonia Legendre



PARIS 2024

# Reims, dernière étape avant les JO

Alors que le passage de la flamme olympique est encore dans les têtes, la cité des sacres s'apprête à accueillir des dizaines d'athlètes olympiques, venus pour terminer leur préparation avec l'espoir de briller à Paris.

Labellisée Terres de jeux 2024, grâce à ses équipements de qualité (UCPA Sport Station, complexe René-Tys, Creps, Reims Arena, gymnase Géo-André, stade Auguste-De-laune, stade Georges-Hébert et stade Louis-Blériot), Reims s'est positionnée ces deux dernières années comme une base de repli idéale pour les sportifs participants à l'événement olympique, avec un certain succès. « Au total, ce sont plus de 200 personnes, athlètes et encadrants, qui sont attendus d'ici au début des Jeux », indique Raphaël Blanchard, adjoint au maire délégué au sport.

Parmi les délégations attendues figure une partie de la Team Grande-Bretagne, qui comptera dans ses rangs ses champions en lice en natation, gymnastique, trampoline, tennis de table et boxe. Ces derniers seront d'ailleurs les premiers à rejoindre la cité des sacres, à partir du 15 juillet. Autre nation ayant choisi Reims, la Norvège et ses 41 sportifs, engagés sur les épreuves d'athlétisme, arriveront cinq jours plus tard et resteront jusqu'au 7 août. Ils seront suivis par leurs homologues finlandais, à partir du 22 juillet, avec leurs



Reims continue de surfer sur Paris 2024, à l'image ici du 30 juin, jour du passage de la flamme olympique dans la cité des sacres. © Ville de Reims

dix athlètes alignés sur les épreuves de marche et de fond. La délégation française sera aussi représentée puisque l'équipe féminine de basket est attendue dès le 16 juillet, avant de disputer à l'Arena son dernier tournoi de préparation face à la Belgique, la Chine et le Japon, du 19 au 21 juillet. « Accueillir tous ces athlètes est une grande fierté pour l'ensemble de la ville, confie l' élu. C'est à la fois une reconnaissance pour les infrastructures de la ville et pour les compétences de ses agents et de son tissu associatif ».

Pour séduire ces sportifs de haut niveau, Reims a donc pu compter sur ses équipements sportifs, tout en s'attendant à répondre au mieux à leurs besoins. « Deux importants investissements ont dû

être réalisés, indique Raphaël Blanchard, l'un d'un montant de 500 000 € pour renouveler le matériel de la salle de gymnastique de René-Tys et l'autre de 40 000 € pour accompagner la Fédération française de basket dans le cadre de l'organisation de son tournoi féminin à l'Arena ». Si le premier peut sembler élevé, l'adjoint au sport assure « qu'il était initialement prévu d'ici 2 ou 3 ans » et « qu'il profitera aux gymnastes rémois

dès la rentrée ». La municipalité peut aussi s'appuyer sur une équipe de bénévoles dont les diverses missions ont pour objectif de faciliter le séjour de ces sportifs d'exception. « De tous âges et pas forcément issus du monde sportif », ces bénévoles partagent en revanche la maîtrise de la langue de Shakespeare.

Reims compte bien surfer sur cet élan olympique à court, mais aussi à plus long terme. « Le parcours de la flamme a été un succès à 200 %, au-delà de nos espérances, avec des Rémois réunis en nombre pour un moment de fête et de partage », rappelle Raphaël Blanchard. La venue des différentes délégations sportives profite aussi aux professionnels, en particulier aux acteurs du tourisme. « La présence des athlètes sollicite l'intérêt des médias et des visiteurs internationaux, notamment des Britanniques qui sont très attachés à Reims, à son patrimoine et à sa gastronomie, confirme l' élu. De même, on le voit avec le public japonais attendu en nombre pour suivre son équipe de basket. » Plus globalement, l' élu se réjouit « de prolonger la ferveur olympique, tout en animant le cœur de l'été rémois ».

Julien Debant

## L'UCPA Sport station Grand Reims fermée du 16 au 24 juillet

Dans le cadre de la venue à Reims de la délégation britannique, ses nageurs s'entraîneront dans les deux bassins olympiques de l'UCPA Sport station Grand Reims, du mardi 16 au mercredi 24 juillet. Durant cette période, l'équipement sera fermé au public dans sa totalité.

**TRAIN DES LÉGENDES**

**DÉCOUVRIR**  
...les Ardennes autrement.

LIGNE TER FLUO  
**CHARLEVILLE-MÉZIÈRES - GIVET**

En juillet et en août, **le billet à 10€ la journée**, valable pour tous les trajets sur toute la ligne.

**15 allers-retours** par jour, week-end compris et arrêt à **toutes les gares du parcours** pour toujours plus de découvertes et de liberté !

ter.sncf.com/grand-est

**SNCF VOYAGEURS**

**fluo** La Région Grand Est

SNCF Voyageurs SA - 05/24 - créé par ©Goodway, avec l'aide de l'IA

**NOUVEAU SPECTACLE SUR NOTRE-DAME-EN-VAUX**

**Métamorph<sup>eau</sup>ses**  
spectacle de lumières itinérant

Plongez dans une **AMBIANCE FÉÉRIQUE...**

...Embarquez pour un **VOYAGE HORS DU COMMUN !**

RÉSERVEZ EN LIGNE

03 26 65 17 89  
www.chalons-tourisme.com

f @chalonstourisme #verychalons

**CHÂLONS EN CHAMPAGNE AGGLO**

**CHÂLONS en CHAMPAGNE**  
La parenthèse touristique

LES FRAIS DE NOTAIRES. Tarif concernant les frais de location dont la prestation de négociation est assurée par un notaire. Honoraires de négociation bail d'habitation : un mois et demi de loyer (en vertu du décret 2007-387 du 21/03/2007). Ce tarif s'applique à toutes les offres de locations faites par des notaires dans les pages suivantes.

## Office Notarial

ISABELLE CIRET-DUMONT ET MARJOLAINE LAMPSON

29, boulevard Foch - 51100 REIMS - 03 26 89 89 28  
www.ciret-dumont-lampson.notaires.fr - www.immonot.com - www.seloger.com

**● BEZANNES**  
POUR INVESTISSEUR Dans une résidence récente, au 1er étage, appartement de 38,40 m<sup>2</sup> comprenant une entrée avec placard, un séjour avec coin cuisine donnant sur un balcon de 7,6 m<sup>2</sup>, salle de bains avec WC, une chambre. Une place de parking en sous-sol. Loué 503 €. CLASSE ÉNERGIE : C. CLASSE CLIMAT : C.  
**Prix : 153 400 € Honoraires charge acquéreur**

**● HYPER CENTRE - AVEC GARAGE**  
Dans une résidence au 5ème étage avec ascenseur, spacieux appartement de 102 m<sup>2</sup> fonctionnel disposant de nombreux placards comprenant une pièce de réception de 31 m<sup>2</sup> donnant sur un balcon de 5,70 m<sup>2</sup>, une cuisine séparée avec cellier, 3 chambres, salle de douche, WC séparé. Garage et cave. CLASSE ÉNERGIE : D. CLASSE CLIMAT : D.  
**Prix : 336 900 € Honoraires charge acquéreur**

**LOCATION**

**● SECTEUR CLEMENCEAU**  
Résidence Le Grand Siècle, au 6ème étage avec ascenseur, appartement de type 2 de 58 m<sup>2</sup> comprenant une entrée, séjour de 20 m<sup>2</sup> donnant sur un balcon, cuisine meublée et équipée, couloir avec placard, une chambre, salle d'eau, WC et débarras. Une place de parking aérien. Chauffage collectif. CLASSE ÉNERGIE : D.  
**Loyer : 630 € + 170 € de prov/charges. Frais bail : 638 €.**

● Honoraires négociation : 5% H.T jusqu'à 100.000,00€ - 4,5% H.T entre 100.000,00€ et 200.000,00€ - 4% H.T entre 200.000,00€ et 300.000,00€ - 3% H.T au dessus de 300.000,00€. Les tranches sont cumulatives. ●

## OFFICE NOTARIAL DE WITRY-LÈS-REIMS

Service Immobilier : 03 26 97 25 94

### CLARISSE CAILTEAUX-BRICE & VALENTIN CAILTEAUX

2, avenue de Rethel - Witry-lès-Reims

**WITRY LES REIMS**  
Pavillon individuel, comprenant : - au rdc : entrée, salon - séjour ouvert sur cuisine équipée, wc, suite parentale avec salle de bains (douche et baignoire) - à l'étage : palier, quatre chambres, salle de bains et wc. Sous-sol total. Jardin et terrasse.  
CLASSE ÉNERGIE : D. CLASSE CLIMAT : D.  
**Réf. : 51057-981 375 000 €**  
+ Honoraires de négo. à la charge de l'acquéreur : 16 000 €

**REIMS - HYPER CENTRE**  
A côté de la Cathédrale, un appartement situé au 2ème étage avec ascenseur, comprenant Entrée en étoile parquetée, cuisine, double séjour avec coin bureau et cheminée, vestibule, wc, salle de bains, trois chambres, salle de douches, dressing et bibliothèque. Cave et garage fermé.  
CLASSE ÉNERGIE : E. CLASSE CLIMAT : D.  
**Réf. : 51057-982 570 000 €**  
+ Honoraires de négo. à la charge de l'acquéreur : 23 800 €

**POILCOURT-SYDNEY**  
A 25min de REIMS - Pavillon individuel d'env. 235m<sup>2</sup> hab, comprenant : - au rdc : entrée, salon - séjour d'env. 46m<sup>2</sup> avec cheminée insert, cuisine, dégagement, wc, salle de bains et quatre chambres avec placard, - à l'étage : un grand palier, salle de douches, une pièce de 62m<sup>2</sup> à aménager, une chambre et un grenier Garage et buanderie Un autre garage fermé extérieur et un jardin avec au fond de parcelle l'accès à la rivière.  
CLASSE ÉNERGIE : D. CLASSE CLIMAT : B.  
**Réf. : 51057-985 270 000 €**  
+ Honoraires de négo. à la charge de l'acquéreur : 11 800 €

Retrouvez nous sur [www.cailteaux-witrylesreims.notaires.fr](http://www.cailteaux-witrylesreims.notaires.fr) ou sur [Facebook @cailteauxwitrylesreims](https://www.facebook.com/cailteauxwitrylesreims)

## OFFICE NOTARIAL DE LA PORTE DE MARS

Antoine BOUQUEMONT et Marie-Florence ZAMPIERO BOUQUEMONT

5 boulevard Desaubau - REIMS  
Immobilier : 03 26 47 83 36 - Négociation : marie-pierre.mayette.51050@notaires.fr  
[immobilier.notaires.fr](http://immobilier.notaires.fr) - [officedelaportedemars-reims@notaires.fr](mailto:officedelaportedemars-reims@notaires.fr)

### APPARTEMENTS

**● EXCLUSIVITÉ. SECTEUR CHARLES ARNOULD :**  
Dans résidence avec ascenseur, appartement traversant de 3 pièces principales en parfait état, composé d'une entrée desservant un séjour, une cuisine aménagée donnant sur une loggia, 2 chambres, une salle de douche, un dressing, Cave. Appartement très lumineux et fonctionnel  
Classe énergie : D  
**Réf. 4334 Prix : 127.000 euros**

**● SECTEUR CAMILLE LENOIR :**  
Appartement de 3 pièces ayant conservé le charme de l'ancien. Offrant une entrée desservant la cuisine - le salon et la salle à manger - une chambre - une salle de bains /wc. Appartement très lumineux avec une bonne distribution.  
Classe énergie : F  
**Réf. 4348 Prix : 179.000 euros**

**● LIMITROPHE REIMS / TINQUEUX :**  
Dans résidence, appartement de 4 pièces avec une vue panoramique sur la ville, composé d'une belle entrée avec placard, une cuisine, un salon-séjour donnant sur un balcon - 2 chambres - salle de bains - Dressing et wc. Cave et garage fermé  
Appartement très lumineux et fonctionnel  
Classe énergie : D  
**Réf. 4331 Prix : 157.000 euros**

**● EXCLUSIVITÉ PLACE DU FORUM :**  
Belle résidence, appartement très lumineux de 5 pièces, pouvant être affecté à usage d'habitation ou de bureaux. Cave et parking  
classe énergie : D  
**Réf.4370 Prix : 345.000 euros**

### MAISONS

**● SECTEUR LUNDY/BOULGRIN :**  
Résidence de standing, appartement traversant de 5 pièces avec balcons, idéalement situé au calme avec une belle vue dégagée sur les jardins. Offrant une entrée desservant un séjour double donnant sur un grand balcon - une cuisine aménagée - une arrière cuisine - un dégagement pour la partie nuit avec 3 chambres donnant sur un balcon - salle de douches/salle de bains - nombreux rangements. Cave et garage. Très agréable à vivre  
Classe énergie : C  
**Réf.4360 Prix : 453.000 euros**

**● SECTEUR SAINT MARCEAUX :**  
Maison d'environ 65 m<sup>2</sup> à rénover entièrement (isolation, huisseries, électricité, plomberie, chauffage, cloisonnement), avec un jardin d'environ 80 m<sup>2</sup> ayant une bonne exposition. La maison est actuellement composée au rez de chaussée d'une cuisine, une pièce de vie, salle d'eau et toilettes A l'étage un palier desservant 2 pièces. Grande cave  
Nombreuses possibilités afin de rendre la maison agréable.  
Classe énergie : G  
**Réf. 4346 bis Prix : 173.700 euros**

**● SECTEUR MAISON BLANCHE :**  
Maison mitoyenne de 5 pièces principales avec un jardin arboré, un garage attenant et une dépendance. Offrant : un séjour - une cuisine donnant sur le jardin. A l'étage : 3 chambres - 1 bureau - nombreux rangements - salle de douche et Wc  
travaux de rafraîchissement à prévoir.  
Classe énergie : E  
**Réf. 4363 Prix : 210.000 euros**

**● SECTEUR LESAGE / PLACE AMÉLIE DOUBLÉ :**  
joli particulier de 8 pièces donnant sur 2 rues avec une grande cour et une dépendance. La maison est composée d'une entrée desservant un vaste séjour avec cheminée d'environ 32 m<sup>2</sup>, une cuisine aménagée, la pièce de vie donnant sur la cour, une buanderie. A l'étage, deux chambres avec chacune une salle de bains privative dont une avec un dressing. Au-dessus : 3 chambres avec une salle de douches /wc. Cave. La dépendance est aménagée en auvent avec un bureau à l'étage. La maison est très fonctionnelle et agréable à vivre  
Classe énergie : D  
**Réf.4375 Prix : 520.000 euros**

**● SECTEUR PLACE AMÉLIE DOUBLÉ :**  
Très joli particulier rémois de 8 pièces principales aménagé de façon contemporaine, en parfait état avec jardin. Il est composé d'un vaste séjour, une salle à manger donnant sur l'extérieur, une cuisine aménagée, un bureau. A l'étage : un palier desservant 2 chambres, 2 salle de douches, une buanderie. Au-dessus : un grand palier à usage de salon /salle de jeux distribuant 3 chambres, une salle de douche et une mezzanine. Cave. Ensemble très lumineux.  
Classe énergie : D  
**Réf. 4381 Prix : 628.000 euros**

**PARKING**

**● Boulevard de la Paix :**  
Dans résidence sécurisée, emplacement de parking extérieur.  
**Réf.4206 Prix : 18.700 euros**

LES FRAIS DE NOTAIRES. Tarif concernant les frais de location dont la prestation de négociation est assurée par un notaire. Honoraires de négociation bail d'habitation : un mois et demi de loyer (en vertu du décret 2007-387 du 21/03/2007). Ce tarif s'applique à toutes les offres de locations faites par des notaires dans les pages suivantes.

## ETUDE THIENOT ET ASSOCIÉS

### 23 rue Libergier - REIMS

03 26 04 38 99 - thienotimmobilier.51046@notaires.fr  
www.thienot-notaires.fr

**EN EXCLUSIVITÉ QUARTIER COURLANCY**  
3 RUE PASSE DEMOISELLES

Dans une résidence avec espaces verts et gardien, au 8<sup>ème</sup> étage, un appartement 3 pièces comprenant une entrée, un grand rangement, un salon de 18 m<sup>2</sup> donnant sur un balcon de 4,50 m<sup>2</sup> exposition ouest, une cuisine de 8,50 m<sup>2</sup>, une salle de bains de 5 m<sup>2</sup> avec douche, un wc, 2 chambres de 12 m<sup>2</sup> et 10 m<sup>2</sup>. Fenêtres en pvc double vitrage. Cave. Parking couvert. Rafraichissement à prévoir.  
CLASSE ÉNERGIE : E. CLASSE CLIMAT : E.

**PRIX : 180 000 €**  
**DONT HONORAIRE CHARGE ACQUEREUR DE 10 000 €**

**REIMS SAINT RÉMI PROCHE BASILIQUE**  
EN EXCLUSIVITÉ DANS SECTEUR CALME

Dans une résidence sécurisée, un appartement 4 pièces traversant situé au 1<sup>er</sup> étage de 72 m<sup>2</sup> + 2 balcons comprenant une entrée distribuant un séjour salon de 26 m<sup>2</sup> avec une cuisine ouverte et équipée de 8,50 m<sup>2</sup>, un wc, une salle de douche, un rangement, 2 chambres de 10 et 11 m<sup>2</sup>. Une cave. Un parking aérien. Classe énergie : D. charges trimestrielles : 662 € (eau, chauffage, ascenseur, gardien). Rafraichissement à prévoir.  
CLASSE ÉNERGIE : D. CLASSE CLIMAT : E.

**PRIX : 170 500 €**  
**DONT HONORAIRE CHARGE ACQUEREUR DE 10 500 €**

**REIMS EN EXCLUSIVITÉ**  
RUE DE VESLE POUR INVESTISSEUR

Un appartement situé au 4<sup>ème</sup> étage sans ascenseur comprenant une entrée, une cuisine sur séjour, une chambre, une salle de douche et WC. Chauffage individuel électrique. Fenêtres en PVC double vitrages. Bail du 24/08/2021. Loyer : 360€/mois. Charges de copropriété : 134€/trimestre.  
CLASSE ÉNERGIE : F. CLASSE CLIMAT : C.

**PRIX : 91 800 € HONORAIRE DE NÉGOCIATION CHARGE VENDEUR**

Les informations sur les risques auxquels ce bien est exposé sont disponibles sur le site Géorisques : www.georisques.gouv.fr

## UNE PLATE-FORME D'ANNONCES LÉGALES ET JUDICIAIRES DE PROXIMITÉ POUR PUBLIER DANS TOUTE LA FRANCE

POUR VOS  
**ANNONCES LÉGALES**  
PUBLIEZ **LOCAL**

Vos annonces légales dans toute la France

Visualisation de l'annonce

Devis immédiat

Attestation de parution instantanée

Réponse à vos questions immédiatement

**legales@lhebdovendredi.com - Tél. 03 26 36 75 42**

# Étude clovis

n o t a i r e s

15 rue Clovis - 51100 REIMS  
**VENTE : 03 26 87 71 72**  
**LOCATION : 03 26 87 71 70**

immobilier.51047@notaires.fr  
[www.etude-clovis.notaires.fr](http://www.etude-clovis.notaires.fr)  
[www.immonot.com](http://www.immonot.com)

APPARTEMENTS

**EN EXCLUSIVITÉ SECTEUR AVENUE DE LAON** - Appartement de 4/5 pièces principales situé au deuxième étage d'une copropriété avec ascenseur. Surface habitable d'environ 85 m<sup>2</sup> comprenant : Entrée, séjour/salon (38m<sup>2</sup>) sur balcon carrelé, cuisine meublée sur balcon carrelé, deux chambres et SDB/Wc. Cellier privatif au rez-de-chaussée de la copropriété - Chauffage électrique. Fenêtres PVC. Charges annuelles environ 1035 €. Honoraire charge vendeur - Classe Énergie : En cours. **Prix : 140 000 €**

**EXCLUSIVITÉ CENTRE VILLE** appartement d'environ 75 m<sup>2</sup> au 2<sup>ème</sup> étage d'une résidence avec ascenseur, avec terrasse d'environ 15 m<sup>2</sup> et box fermé. Séjour/salon de 26 m<sup>2</sup>, deux chambres, cuisine, SDB et Wc. Placards. Fenêtres PVC volets roulants. Chauffage électrique. Appartement et résidence bien entretenus. Parc, commerces, tramway à proximité. Charges annuelles d'environ 1400 €. Classe énergie : en cours. **Prix : 287 000 €**

**EN EXCLUSIVITÉ SECTEUR LUNDY** - Appartement traversant de deux pièces principales situé au deuxième et dernier étage. Surface habitable d'environ 49 m<sup>2</sup> comprenant : Séjour/cuisine équipée, chambre avec dressing, SDD/wc. Chauffage électrique + clim réversible. Local vélo commun. ENSEMBLE AGREABLE ET LUMINEUX. Charges copropriété : 937 €. Honoraire charge vendeur - Classe Énergie : D. **Prix : 179 000 €**

**SECTEUR BD LUNDY** - Dans un très bel immeuble desservi par ascenseur, un appartement de cinq pièces principales situé au 1<sup>er</sup> étage. Bonne luminosité, appartement spacieux avec cachet. Surface habitable de 134 m<sup>2</sup> comprenant : vaste entrée avec placards, salon/séjour, cuisine équipée, 3 chambres dont une avec salle de douche privative, seconde salle de douche, dressing et wc. Chauffage individuel au gaz. Chambre de service au 5<sup>ème</sup> étage. Cave et garage fermé. Charges annuelles d'environ 1800 €. ENSEMBLE EN TRES BON ETAT. Honoraire charge Vendeur - Classe Énergie : C. **Prix : 495 000 €**

MAISONS

**EXCLUSIVITÉ TINETHEUX** maison sur environ 560 m<sup>2</sup> de terrain, de PLAIN-PIED, comprenant séjour/salon, cuisine, quatre chambres, SDD et Wc. Terrasse sans vis-à-vis sur jardin clos. Garage attenant. Sous-sol total (env. 100 m<sup>2</sup>) et grande pièce (salle de jeux) d'environ 50 m<sup>2</sup>. TRAVAUX A PREVOIR, beau potentiel après travaux. DPE en cours. Honoraire charge vendeur. **Prix : 272 000 €**

**EXCLUSIVITÉ SECTEUR CERNAY (EUROPE)**, maison de cinq pièces principales, d'environ 92 m<sup>2</sup> habitables comprenant entrée, garage, cellier au RDC. A l'étage : séjour, salon, cuisine et SDD. Au second, trois chambres et SDB. Courrette devant et jardin sur l'arrière. Ensemble à rénover entièrement. CC au gaz. Classe énergie : F. Honoraire charge vendeur. **Prix : 165 000 €**

LOCATIONS

**F3 À REIMS - RUE EDOUARD MIGNOT - SECTEUR CLAIRMARAI, PROCHE GARE CENTRE.** Appt de 78.60m<sup>2</sup> au rez-de-chaussée d'un immeuble de 2013. Cpt entrée, cuisine ouverte sur séjour, rangement, deux chambres, salle de bains, wc. Une terrasse de 34.20m<sup>2</sup>. Place de parking et un garage. Chauffage Individuel électrique. Classe Énergie : C. Libre de suite. **Loyer: 950€/mois cc Dont Charges: 70.00€ TOM: 20.00€ Dépôt de Garantie: 860.00€ Honoraires Charge Locataire: 645.29€ Dont 235.80€ TTC pour Etat des Lieux.**

**F3 À REIMS - AU COEUR DE LA RUE DE VESLE - CENTRE VILLE.** Appt de 60.46m<sup>2</sup> au 2<sup>ème</sup> étage sans ascenseur d'un immeuble bien entretenu. Cpt entrée, cuisine équipée (éléments, four, plaques, hotte) ouverte sur séjour, deux chambres, salle de douche avec wc. Un petit balcon. Chauffage Individuel électrique. Classe Énergie: D. Libre le 03/07/2024. **Loyer: 915.00€/mois cc Dont Charges: 35.00€ Dont TOM: 13.00€ Dépôt de Garantie: 867.00€ Honoraires Charge Locataire: 620.66€ Dont 181.38€ TTC pour Etat des Lieux.**

MAISON

**SECTEUR BOULIGRIN** - Maison ancienne en très bon état, cachet de l'ancien conservé. Surface habitable d'environ 160 m<sup>2</sup> comprenant au rd : Entrée, séjour/salon (05m<sup>2</sup>), cuisine équipée donnant accès sur très jolie cour arborée. A l'étage : deux grandes chambres, SDB et wc. Au second : Deux chambres, SDD, lingerie et wc. Au dernier : Grenier isolé avec velux (possibilité chambre). Cave. Chauffage gaz. Possibilité achat box dans résidence voisine. ENSEMBLE TRES AGREABLE. Honoraire charge vendeur - Classe Énergie : D. **Prix : 885 000 €**

**Barème des honoraires de négociation :**  
 Les honoraires de négociation sont réglés par le vendeur.  
**Tarifification TTC :**  
 Prix inférieur ou égal à 50 000 € :  
 Montant forfaitaire maximum de 5 000 € TTC  
 Prix supérieur à 50 000 € :  
 4% TTC + forfait maximum de 4 000€ TTC  
**Tarifification Location :**  
 (émolument partagé par moitié bailleur et preneur)  
 Emoluments : ½ loyer HT  
 Emoluments cautions : ¼ de l'émolument HT  
 Emoluments de formalités : 170 € HT environ  
 (selon les caractéristiques du bien)  
 Etat des lieux : 5€ HT/m<sup>2</sup>  
 Honoraires : Négociation : ½ loyer HT à la charge du bailleur  
 Gestion mensuelle : 7% HT des encaissements (hors dépôt de garantie)

## BASKET-BALL

## Le Champagne Basket a trouvé son ailier fort et son assistant

L'union marnaise a signé sa huitième recrue. Il s'agit de l'Américain Hasan Varence (27 ans, 1,98 m). Bien connu en France, cet ailier fort a en effet joué deux saisons en Pro B sous les couleurs de Saint-Chamond, de 2021 à 2023.

Passé par l'Ohio Dominican University, Hasan Varence a lancé sa carrière professionnelle en Croatie, avant donc de rejoindre la Loire. L'an dernier, il évoluait en Lega Oro, la 2e division espagnole, au sein de Melilla Ciudad Del Porte, affichant toujours des statistiques convaincantes (10,1 points, 7,4 rebonds pour 12,9 d'évaluation), mais au sein d'une équipe en difficulté (24 défaites en 34 journées). « Hasan possède un très bon shoot à 3 points et il a une grosse activité sur le terrain, en défense, et au rebond, décrit le coach de l'union marnaise Vincent Dumestre. C'est quelqu'un qui a un gros volume de jeu. Il sera pour nous un vrai atout des deux côtés du terrain. »

Dans le même temps, le Champagne Basket a également trouvé l'assistant coach qui lui manquait en la personne de Zamora Mas. Âgé de 34 ans, le technicien espagnol est passé par Aix-Maurienne (Pro B) en tant qu'assistant de 2016 à 2019, avant de prendre ensuite, durant deux saisons, les rênes du Marseille Basket Métropole (N2). Depuis, après un court passage en Afrique, il a travaillé en 3e division allemande, d'abord à Hanau, comme assistant, puis en tant que coach principal, et enfin à Schwenningen, jusqu'en décembre 2023. À lui de bonifier ses diverses expériences pour aider Vincent Dumestre et le Champagne Basket à atteindre leurs objectifs.

J.D  
✓ Effectifs 2024/25 : Guillaume Grotzinger (19 ans, 1,84 m), Domnick Bridgewater (24 ans, 1,80), Marc Gosselin (28 ans, 2,01 m), Charles Galliou (28 ans, 2,03 m), Killian Malwaya (19 ans, 1,97 m), Samuel Eyango-Dingo (23 ans, 2,07 m), Javon Masters (29 ans, 1,80 m) et Hasan Varence (27 ans, 1,98 m).



L'Américain Hasan Varence a joué à Saint-Chamond entre 2021 et 2023. © Champagne Basket

## FOOTBALL D1F

## Amandine Miquel quitte le Stade de Reims

C'est une page qui se tourne pour la section féminine du Stade de Reims. Le club a annoncé, lundi, le départ de son entraîneuse, Amandine Miquel, après huit saisons à la tête de l'équipe. La technicienne de 40 ans avait rejoint le club en 2017 et contribué à sa belle évolution, avec une montée en Division 1 en 2019 et une quatrième place lors de la saison écoulée, synonyme de qualification historique pour les play-offs. « Après huit saisons au Stade de Reims, c'est désormais, non sans émotion, que je me dirige vers un nouveau projet. Je pars avec le sentiment du devoir accompli en laissant un projet stabilisé », a-t-elle notamment écrit sur son compte X. Amandine Miquel devrait rebondir à Leicester City (D1 anglaise). Dans la foulée, le club a annoncé l'arrivée de son remplaçant, Mathieu Rufié. Le technicien de 41 ans a mené Rodez au titre de champion de D2 en 2022, avant de rejoindre Guingamp, qu'il a maintenu de justesse en D1 l'an dernier.



© Stade de Reims

## FOOTBALL L1

## Le Stade de Reims dévoile son nouveau maillot Puma

C'est une intersaison de grands changements pour le Stade de Reims. Après avoir présenté son entraîneur, Luka Elsner, le club champenois a dévoilé son maillot domicile pour la saison 2024-2025, conçu par un nouvel équipementier : Puma. « Une tunique façonnée dans le pur respect de la tradition stadiste et qui puise son inspiration dans les traits de la cathédrale de Reims », explique le club. Le nouveau sponsor majeur qui figure sur la face du maillot est le groupe nippon Yasuda, promoteur de la tournée du Stade de Reims au Japon, programmée du 21 juillet au 4 août. Avant cela, le premier match amical aura lieu ce samedi 13 juillet, à 16 h, avec la réception de Fleury (N1), une rencontre ouverte au public (5 €).



© Stade de Reims

iut

REIMS | CHÂLONS  
CHARLEVILLE  
INSTITUT UNIVERSITAIRE  
DE TECHNOLOGIE

## REJOIGNEZ L'IUT !

Dernière chance pour postuler à l'un de nos Bachelors Universitaires de Technologie.

Pour en savoir plus, visitez notre site internet :

[www.iut-rcc.fr](http://www.iut-rcc.fr)

Actualités > Parcoursup - Phase complémentaire



## RENDEZ-VOUS SUR PARCOURSUP POUR CANDIDATER !



## ÉVÉNEMENT

Trois jours d'aventures  
à Mareuil-sur-Aÿ

L'association Melting'Potes Family organise, entre Marne et canal, un grand événement populaire et familial, du vendredi 12 au dimanche 14 juillet.

Un tiers-lieu peu connu existe à Mareuil-sur-Aÿ : la ZAUIA. C'est l'association Melting'Potes Family qui gère, anime et entretient cette Zone Autonome Utopique Intemporelle Autogérée, un terrain de loisirs privé de 5 000 m<sup>2</sup> situé entre la Marne et le canal. « Nous avons la responsabilité d'en prendre soin, autant d'un point de vue écologique que matériel, ce point est important pour nous », explique l'association, riche d'une quarantaine de membres. Une « bande de potes » qui entend « promouvoir des initiatives sociales, artistiques, culturelles et solidaires en donnant à tous, des moyens de participer, de se rencontrer, de s'informer, d'échanger et de créer, tout en respectant l'écologie humaine et naturelle ».

Son grand événement annuel se déroule ce week-end. Le Melting'Potes Kamp investira, du vendredi 12 au dimanche 14 juillet, le fameux tiers-lieu de Mareuil-sur-Aÿ. Organisé « entre amis » lors des deux premières éditions, le rendez-vous prend de l'ampleur en 2024. « Nous



L'événement proposé par Melting'Potes Family s'installe près de Mareuil-sur-Aÿ. © DR

avons créé notre association pour que ce bel événement voie le jour de façon plus officielle et puisse grandir d'année en année », expliquent les organisateurs.

Au programme : des concerts, des ateliers, des jeux, des initiations, des tournois de poker et de fléchettes, des olympiades, des animations pour les enfants, des jeux de société, de la restauration, une buvette et même un camping ! Ambiance guinguette le vendredi, thème reggae le samedi et enfin, ambiance jazzy le dimanche. Particularité de cet événement : il se déroulera

à guichet fermé et chacun doit donc se procurer son entrée au préalable sur la billetterie Helloasso. Si l'accès est limité à 200 entrées adultes par jour, le nombre d'enfants ne sera pas limité. Signe que le Melting'Potes Kamp se veut un véritable rendez-vous familial.

Simon Ksiazienicki

✓ Melting'Potes Kamp, vendredi 12 juillet, de 17 h à 1 h, samedi 13 juillet, de 10 h à 1 h et dimanche 14 juillet, de 10 h à 18 h. Tarifs : 2 à 8 €. Infos : asso-meltingpotesfamily.fr

## Chiner

SAMEDI 13 JUILLET

CHÂLONS  
BRADERIE DU SECOURS POPULAIRE  
14 h à 17 h - 7, rue de la Charrière

TOURS-SUR-MARNE - BRADERIE EMMAÜS  
9 h à 17 h 30 - 6, rue Saint-Antoine

DIMANCHE 14 JUILLET

ÉCRIENNES - VIDE-GRENIERS  
A partir de 6 h - Parc du château

EPERNAY - VIDE-GRENIERS  
A partir de 6 h - Parking piscine Bulléo

GIVRY-EN-ARGONNE - VIDE-GRENIERS  
A partir de 6 h - Centre du village

REIMS  
MARCHÉ AUX LIVRES & VIEUX PAPIERS  
8 h à 17 h 30 - Halles du Boulingrin

VERTUS - VIDE-GRENIERS  
A partir de 6 h - Boulevards Goerg et Carnot

DIMANCHE 21 JUILLET

CHARLEVILLE - VIDE-GRENIERS  
A partir de 6 h - Centre du village

MANCY - VIDE-GRENIERS  
A partir de 6 h - Rue du Bas

VAUCIENNES - VIDE-GRENIERS  
A partir de 6 h - La Chaussée de Damery

VIENNE-LE-CHÂTEAU - VIDE-GRENIERS  
A partir de 6 h - Gymnase Lecluyse

## Agenda

## CONCERTS

VENDREDI 12 JUILLET

VOI(X)LÀ L'ÉTÉ : SILDA + COLINE RIO

Après un duo avec Julien Doré, Silda dévoile son univers à travers une musique pop folk. Coline Rio, avec toute la douceur et la tendresse qui la caractérisent, pose un piano, une voix et des mots d'une émotion saisissante pour exprimer ce que lui inspire l'humain.

À 20 h - Gratuit sur réservation - Théâtre Gabrielle-Dorziat, Épernay

MERCREDI 17 JUILLET

VOI(X)LÀ L'ÉTÉ : LES FRÈRES CASQUETTE

Accompagnés par des mélodies inspirées de la trap et du hip-hop des années 1990, Les Frères Casquette abordent la vision des enfants dans un monde d'adultes.

Pour les 6-12 ans.

À 14 h 30 - Gratuit - Jardin de l'hôtel de ville, Épernay

## LOISIRS

SAMEDI 13 JUILLET

DÉFIL'MANIA

Le rendez-vous incontournable des amateurs de deux-roues. Expositions, démonstration de stunt, défilé et concert.

À partir de 13 h - Accès libre - Square Raoul-Chandon

## BAL DES POMPIERS

Les soldats du feu célèbrent la fête nationale avec une soirée festive. Feu d'artifice prévu à 23 h.

De 19 h à 4 h - Tarif : 5 €, gratuit pour les moins de 16 ans  
Centre de secours, avenue du Général Margueritte, Épernay

DIMANCHE 14 JUILLET

SOIRÉE BLANCHE

Les Sparnaciens sont invités à venir vêtus de blanc fêter la fête nationale sur l'avenue de Champagne. Au programme : concert pique-

nique, bars à champagne et feu d'artifice.  
À partir de 20 h - Accès libre - Avenue de Champagne, Épernay

LUNDI 15 JUILLET

ATELIER ENFANT AU MUSÉE

Un atelier pour découvrir une incroyable peinture conservée au musée d'Épernay, représentant le siège de Rhodes par les armées ottomanes (1480), et l'histoire de cette grande bataille. Pour les 6-12 ans.

À 10 h 30 - Tarif : 7,80 € - Musée d'Épernay

MERCREDI 17 JUILLET

ATELIER BÉBÉ AU MUSÉE

Durant cette initiation adaptée aux tout-petits, des comptines, chansons, jeux de mains et objets à toucher permettront à tous de passer un doux moment artistique, à la découverte des fossiles du musée.

À 10 h 30 - Tarif : 3,40 € - Musée d'Épernay

JUSQU'AU DIMANCHE 21 JUILLET

FÊTE FORAINE

Une trentaine de forains s'installeront sur le square Raoul-Chandon. Au programme : manèges enfantins, auto-tamponneuses, pêche aux canards, chenille, tir aux ballons et stands de gourmandises.

Square Raoul-Chandon - Accès libre

## CINÉMA

LUNDI 15 JUILLET

VOI(X)LÀ L'ÉTÉ : « CESÁRIA ÉVORA, LA DIVA AUX PIEDS NUS »

Documentaire sur la légende de la coladeira, Cesária Évora, femme profondément libre, généreuse et bien entourée, qui a débuté comme simple chanteuse dans un bar du Cap-Vert avant de connaître un succès international en 1992 avec « Sodade ».

À 20 h - Tarif : 7 € - Cinéma Le Palace, Épernay

## Cinéma

## LE PALACE

33, boulevard de la Motte - Épernay - 03 26 51 82 42  
Du vendredi 12 au mardi 16 juillet 2024

CESÁRIA ÉVORA lun 20H\*

TWISTERS mar 20H15

TO THE MOON ven 14H15 - 17H15 20H15 sam 14H15 - 17H30 21H30  
dim 14H - 17H30 20H15\* lun 14H15 20H15 mar 14H15\* 20H15

MOI, MOCHE ET MÉCHANT 4 ven 14H30 - 17H15 20H30 sam 14H30 - 16H45 19H dim 10H45 14H30 - 17H15 lun 14H30 - 17H15 20H30 mar 14H30 - 17H15

CREATION OF THE GODS I ven 17H sam 16H15\* dim 20H15 lun 14H\* mar 20H15

LES GENS D'À CÔTÉ ven 14H30 20H30 sam 14H30 21H30 dim 14H15 20H30 lun 17H30 20H30 mar 17H30 20H30

HORIZON : UNE SAGA... ven 20H sam 14H 20H45\* dim 14H 16H45 lun 16H45\* mar 14H\* 20H

ELYAS ven 20H30 sam 21H30 dim 10H45 lun 20H15 mar 17H30

JULIETTE AU PRINTEMPS sam 16H45 dim 10H45 lun 18H30 mar 14H30

LE COMTE DE MONTE-CRISTO ven 14H - 16H45 20H sam 14H - 16H45 20H45 dim 14H - 16H45 20H lun 14H - 16H30 20H mar 14H - 16H45 20H

SANS UN BRUIT : JOUR 1 ven 14H15 - 17H30 sam 17H45 19H dim 16H15 20H30 lun 14H30 mar 14H30 - 17H15

LA FAMILLE HENNEDRICKS ven 17H15 dim 10H45 14H30 lun 17H15

VICE-VERSA 2 ven 14H15 - 17H30 20H30 sam 14H15 - 17H45 21H15 dim 10H30 14H15 - 17H30 lun 14H15 - 17H30 mar 14H15 - 17H30 20H30

BAD BOYS RIDE OR DIE dim 10H30 20H30 lun 20H30

UN P'TIT TRUC EN PLUS ven 14H30 sam 14H 19H15 - 21H30 dim 10H30 17H15 lun 17H15 20H30 mar 14H30 - 17H15

\*VOST



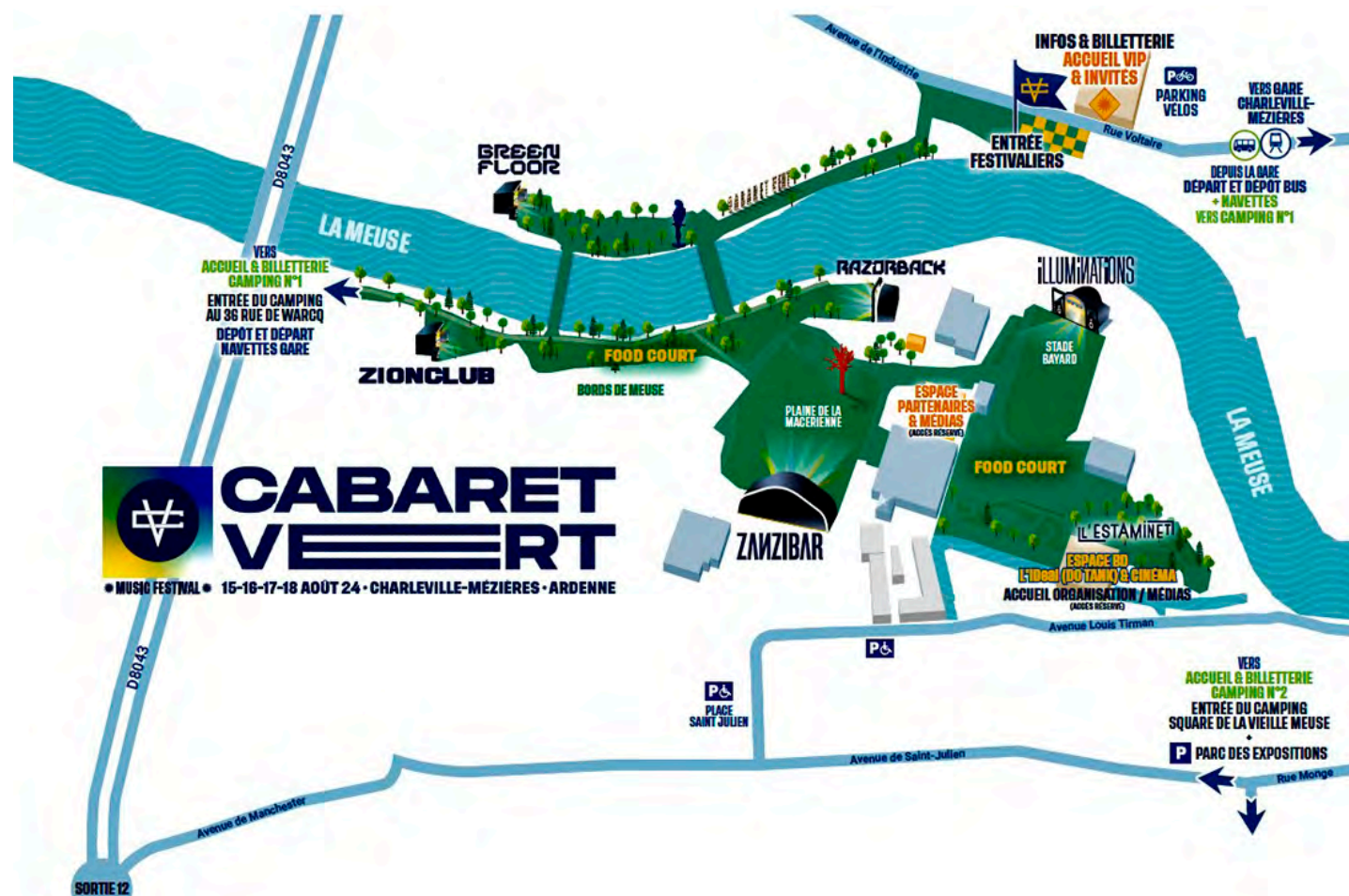
## FESTIVAL

## Le Cabaret Vert promet « un air de station balnéaire »

En repensant l'organisation de son site autour du fleuve Meuse, le festival ardennais de musique, BD et ciné, programmé du 15 au 18 août prochains, affirmera un peu plus son caractère nature.

Événement autoproclamé écoresponsable dès sa première année en 2005, le Cabaret Vert compte parmi les festivals de musique les plus durables. Les organisateurs ont en effet toujours souhaité sensibiliser le public aux problématiques environnementales et sociétales. Ce souhait se traduit notamment par une feuille de route établie en 2019 et sur laquelle figurent douze actions et objectifs ambitieux à respecter d'ici 2025. Parmi ceux-ci, on peut citer : « proposer une restauration durable et saine », « encourager la mobilité douce », « maintenir la biodiversité et préserver les ressources », « développer l'accessibilité aux personnes en situation de handicap » ou encore « lutter contre toutes les formes de discrimination ».

C'est dans cette logique que le site du festival a totalement été repensé cette année pour, expliquent les organisateurs, « construire un nouveau récit autour de la Meuse et de la nature et remettre au centre du festival ce qui fait sa spécificité : un cadre exceptionnel au bord de l'eau et au milieu des arbres ». Leurs objectifs : « immerger les festivaliers dans une ambiance bucolique et très verte dès leur arrivée ». Pour ce



faire, la Meuse devient l'élément central, avec un site, un camping et des scènes réaménagées autour de son lit.

Cette évolution conduit naturellement à plusieurs nouveautés. L'entrée principale des festivaliers se fera désormais par la rue Voltaire, au lieu de la place Saint-Julien. La scène Zanzibar sera positionnée sur la plaine de la Macérienne, « pour lui donner toute la majesté qu'elle mérite et offrir un meilleur confort pour le public ». La scène Illuminations prendra sa place quant à elle sur le stade Bayard. Deux espaces de restauration, aménagés avec tables et

assises, accueilleront les spectateurs en bords de Meuse et sur le stade. Enfin, des navettes gratuites seront proposées depuis la gare et le parc des Expositions à destination du Camping 1. Autant d'aménagements qui devraient, selon les organisateurs, « donner au Cabaret Vert un air de station balnéaire ».

Julien Debant

✓ Infos et billetterie : [cabaretvert.com](http://cabaretvert.com)

## La programmation musicale du Cabaret Vert

Le plus grand festival de musique du Grand Est se déroulera du jeudi 15 au dimanche 18 août à Charleville-Mézières. PJ Harvey ouvrira le bal de cette 18e édition le jeudi 15 août, en compagnie notamment de Queens of the Stone Age, Macklemore, Fontaines D.C., Paula Temple, Destroy Boy ou encore Flogging. L'affiche du vendredi sera assurée par 21 Sauvage, Ninho, SCH, Shay, Luther, Lucie Antunes... Le samedi, l'ambiance promet aussi d'être chaude, avec les concerts de Justice, The Libertines, Fonky Family, La Fève, Vladimir Cauchemar, High Vis, Dabeull, Red Fang, Born Of Osiris... Et le dimanche, l'ambiance sera assurée par Korn, Shaka Ponk, Louis Tomlinson, Mass Hysteria, Liberato, Xavier Ruud, Neil Frances, Say She She, Joey Valence & Brae, Nova Twins...

La programmation complète est à retrouver sur [cabaretvert.com](http://cabaretvert.com).

LES SECRETS DU PETIT BONHOMME  
CHAMPAGNE

LA 5ÈME ÉDITION



20 & 21  
JUILLET

RILLY-LA-MONTAGNE

VISITE DE CAVES  
DÉGUSTATIONS

23  
VIGNERONS

À 15 MN DE  
REIMS/EPERNAY



Réservation :

[WWW.SECRETS DUPETITBONHOMME.COM](http://WWW.SECRETS DUPETITBONHOMME.COM)

L'ABUS D'ALCOOL EST DANGEREUX POUR LA SANTÉ, À CONSOMMER AVEC MODÉRATION.



Marne 14-18

Centre d'Interprétation de Suippes

En juillet et août  
mardi, jeudi, vendredi  
et dimanche  
de 10h à 18h

Marne 14-18  
4 ruelle Bayard 51600 SUIPPES  
[www.marne14-18.fr](http://www.marne14-18.fr)

Nouveau !  
LE BATAILLON PERDU  
Escape Game numérique  
de 3 à 12 joueurs

Les mercredis et samedis

Infos et réservations :  
[www.marne14-18.fr](http://www.marne14-18.fr)

## L'horoscope

**BÉLIER** du 21.03 au 20.04  
Il y a de la frustration sur le plan affectif. Parlez directement à votre moitié au lieu de râler. Au travail, ne vous laissez pas marcher sur les pieds, car il n'est pas question de l'on annexe votre territoire.

**TAUREAU** du 21.04 au 20.05  
Vous ressentirez une certaine nervosité à cause de votre besoin de toujours vouloir tout contrôler. Faites du stretching ou du yoga, mais surtout prenez moins les choses à cœur.

**GÉMEAUX** du 21.05 au 21.06  
Une nouvelle histoire entrera bientôt dans votre vie. Faire un pas en avant et un autre en arrière ne fera pas avancer votre relation. Ne lassez pas votre conjoint avec des jeux compliqués.

**CANCER** du 22.06 au 22.07  
Vous attendez une réponse qui se fait attendre. Beaucoup de doutes et de stress que vous ne savez pas toujours gérer. Côté cœur, faites des efforts pour comprendre votre conjoint et l'accepter tel qu'il est.

**LION** du 23.07 au 22.08  
Lorsque vous êtes seul, vous voulez un partenaire, quand vous en avez un, vous rêvez d'être seul ou libre. Un dilemme qu'il vous faut résoudre promptement. Et ne tirez pas trop sur la corde.

**VIERGE** du 23.08 au 22.09  
Beaucoup de pourparlers et de nouveaux projets dans l'air. Prenez le temps pour analyser le plus sérieusement possible ce qui vous est offert afin que les propositions aient des suites heureuses.

**BALANCE** du 23.09 au 22.10  
La famille sera en vedette. Vous serez sensible aux humeurs de ceux qui vous entourent et ne saurez pas comment vous en défendre, sauf à vous isoler volontairement.

**SCORPION** du 23.10 au 22.11  
Ce qui vous fera le plus de bien sera de vous débrancher totalement du monde extérieur, de manière à vraiment vous ressourcer. Côté professionnel, votre savoir-faire vous ouvrira de nouvelles portes. Ne négligez rien.

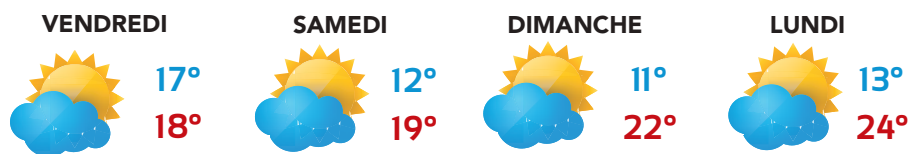
**SAGITTAIRE** du 23.11 au 22.12  
Vous êtes dans une bonne période. La romance frappera à votre porte, laissez-vous surprendre. Les planètes vous fourniront l'énergie pour gérer toute situation difficile sans difficulté.

**CAPRICORNE** du 23.12 au 20.01  
Vous carburez à fond. Un important projet à responsabilité vous échoit. Il est dans vos cordes et vous amènera à booster vos collègues pour le réaliser. Laissez courir votre imagination, tout vous est permis.

**VERSEAU** du 21.01 au 19.02  
Sur le plan relationnel, un risque d'incompréhension et de malentendu peut s'installer. Vous devriez faire preuve de tact et de diplomatie. Avec le ton adéquat, les messages seront mieux perçus.

**POISSONS** du 20.02 au 20.03  
Un projet personnel devrait être mis en attente pour des raisons professionnelles. Profitez-en pour l'étudier à tête reposée, avant de le mettre en application, dans les prochains mois.

## Météo



## Qualité de l'air



## La CLCV vous informe

### La participation aux économies d'énergie

Lorsque des travaux d'économie d'énergie sont réalisés par le bailleur dans les parties privatives d'un logement ou dans les parties communes de l'immeuble, une contribution pour le partage des économies de charge peut être demandée au locataire du logement loué, à partir de la date d'achèvement des travaux, sous réserve que ces derniers lui bénéficient directement et qu'ils lui soient justifiés. Elle ne peut toutefois être exigible qu'à la condition qu'un ensemble de travaux ait été réalisé et que le logement ait un niveau de performance compris entre la classe A et la classe E. Cette participation, limitée au maximum à quinze ans, est inscrite sur l'avis d'échéance et portée sur la quittance remise au locataire. Son montant, fixe et non révisable, ne peut être supérieur à la moitié du montant de l'économie d'énergie estimée. (art 23-1 Loi 89-462 du 6 juillet 1989).

CLCV de la Marne – Reims - Contact : 03 26 05 03 88 ou [clcv-marne.over-blog.com](http://clcv-marne.over-blog.com)

# RENAULT RAFALE E-TECH FULL HYBRID 200 CH

**A**

**B** 107g CO<sub>2</sub>/km

**C**

**D**

**E**

**F**

**G**

**jusqu'à 1100 km d'autonomie\***  
**disponible prochainement en motorisation E-Tech 4x4 300 ch hybride rechargeable**

\*avec un plein d'essence\*\* pour la motorisation e-tech full hybrid 200 ch. consommations mixtes min/max (l/100 km)\*\*: 4,7/5. émissions CO<sub>2</sub> min/max (g/km)\*\*: 105/113.  
\*\*selon norme WLTP. © a. doroszewicz  
Renault recommande Castrol

renault.fr

pour les trajets courts, privilégiez la marche ou le vélo #SeDéplacerMoinsPolluer

78<sup>ème</sup>

# FOIRE DE CHÂLONS

# MA JOURNÉE

SUR LA 2<sup>ème</sup> FOIRE  
AGRICOLE DE FRANCE

J'ACHÈTE MA PLACE  
ET CHOISIS MON  
**PROGRAMME**  
EN LIGNE



J'AI TÉLÉCHARGÉ  
MON BILLET POUR  
GAGNER UN  
TEMPS PRÉCIEUX !



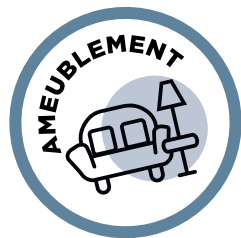
Je me  
stationne  
et prends  
la navette  
gratuite !



JE ME BALADE  
**À LA FERME**  
et découvre les producteurs  
de la région.



JE DÉCOUVRE LES DERNIERS  
**MODÈLES DE VOITURE**  
2 hectares dédiés soit le plus gros  
rassemblement de véhicules de la région.



JE CHOISIS  
**MON FUTUR CANAPÉ**  
Les plus grandes marques  
ameublement et décoration  
de la région présentes.

J'ADMIRE  
**LA PLUS GRANDE  
BOUTEILLE  
DE CHAMPAGNE !**



JE DÉJEUNE  
Plus de 20 restaurants aux  
saveurs de toutes les régions  
de France et Pays du monde ;  
Produits du terroir, antillais...

+ de 20  
restaurants

200 conférences  
programmées



J'ASSISTE À UNE  
**CONFÉRENCE**  
Un programme intense  
porté par les grands acteurs  
du monde politique,  
agricole et économique.

11 CONCERTS  
EXCEPTIONNELS  
\*ENTRÉE DE LA FOIRE COMPRISE



JE PROFITE  
DU CONCERT !



## INFOS

**HORAIRES D'OUVERTURE :**  
LA SEMAINE : 10H30 / 21H00  
SAMEDI : 10H30 / MINUIT  
DIMANCHE : 10H30 / 21H00  
Navettes et parkings gratuits

**PRIX DES BILLETS :**  
LA SEMAINE : 6€  
1/2 TARIF POUR LES ENFANTS DE MOINS DE 12 ANS : 3€  
VENDREDI / SAMEDI / DIMANCHE : 7€  
1/2 TARIF POUR LES ENFANTS DE MOINS DE 12 ANS : 3,5€

foiredechalon.com

