

DHSH DUALE  
SHH HOCHSCHULE SH

Staatlich anerkannte Hochschule für angewandte Wissenschaften  
in Trägerschaft der Wirtschaftsakademie Schleswig-Holstein GmbH

ENTDECKEN SIE DAS

**DUALE STUDIUM DER DHSH**





## INHALT

Über die DSHH .....	5
Betriebswirtschaftslehre .....	6
Wirtschaftsinformatik .....	8
Software Engineering .....	10
Soziale Arbeit .....	12
Gute Gründe .....	14
FAQ .....	16
Studienübersichten .....	18
MatchMaker .....	20
Standorte .....	22
Ansprechpartner .....	24

**WILLKOMMEN BEI DER**

**DUALEN HOCHSCHULE**

**SCHLESWIG-HOLSTEIN**



# EINE BRÜCKE

## THEORIE UND PRAXIS



# ZWISCHEN

## ÜBER UNS: DIE DSHH

Die DSHH ist eine moderne Hochschule an drei Standorten in Schleswig-Holstein (Kiel, Flensburg, Lübeck), an der sich nach dem dualen Prinzip theoretische Studien-Einheiten mit praktischen Einsätzen bei den Praxispartnern zu einer besonders anwendungsnahen Ausbildung verzahnen.

Übernommen hat die DSHH dieses Studienmodell von der Berufsakademie der Wirtschaftsakademie Schleswig-Holstein. Ihre grundlegende Idee hat die DSHH dabei entschieden weiterentwickelt.

So fließt jahrzehntelange Erfahrung in die Studienprogramme und ihre Umsetzung ein. Gleichzeitig hat sich die DSHH zeitgemäßen Anforderungen weit geöffnet, um jungen Menschen weiterhin spannende Perspektiven in der Arbeitswelt von morgen zu ermöglichen. Die DSHH ermöglicht nun beispielsweise mehrstufige Abschlüsse und internationale Kooperationen.

### Doppelt dual

Das Studium an der DSHH ist besonders praxisorientiert. Das ist schon an unserem Studienangebot zu erkennen. Unsere Studienfächer **Betriebswirtschaftslehre** (Bachelor of Arts), **Wirtschaftsinformatik** (Bachelor of Science), **Software Engineering / Angewandte Informatik** (Bachelor of Science) und **Soziale Arbeit** (Bachelor of Arts) sind ganz darauf ausgerichtet, Studierenden nach erfolgreichem Abschluss möglichst viele spannende berufliche Perspektiven zu eröffnen.


# BETRIEBSWIRTSCHAFTSLEHRE (Bachelor of Arts)

## Vorteile durch BWL-Kompetenz in Ihrem Unternehmen

BWLER/-innen werden in jeder Branche gebraucht und können in vielen Abteilungen arbeiten: Von Marketing über Personalwesen bis zu Finance & Controlling ist alles dabei.

## Dual studieren

Dual zu studieren bedeutet, dass sich die praktische Ausbildung in Ihrem Unternehmen und das wissenschaftliche Studium an der DSHS abwechseln und gegenseitig ergänzen. Während des dreijährigen Studiums werden pro Semester zehn Wochen an der DSHS genutzt, um Kenntnisse in Bereichen wie Marketing, Rechnungswesen & Co. zu erlangen. Die verbleibende Zeit wird für den praktischen Teil der Ausbildung in Ihrem Unternehmen genutzt, wodurch das im theoretischen Unterricht Erlernte direkt in der Praxis angewendet werden kann.



Alle BWL-Branchenschwerpunkte können an allen DSHS-Standorten studiert werden!

## Branchenschwerpunkte

In den ersten vier Semestern stehen unter anderem die Module Branchen-BWL I-IV auf dem Studienplan. Die Inhalte dieser Module hängen von dem Branchenschwerpunkt Ihres Unternehmens ab. Dadurch erhalten die Studierenden eine gezielte Ausbildung, die auf die Anforderungen und Besonderheiten der jeweiligen Branche zugeschnitten ist. Zurzeit bieten wir die folgenden Branchenschwerpunkte an:



**BANKMANAGEMENT**



**DIENTLEISTUNGSMANAGEMENT**



**HANDELSMANAGEMENT**



**INDUSTRIEMANAGEMENT**



**LOGISTIKMANAGEMENT**



**STEUERBERATUNG**



**TOURISMUSMANAGEMENT**

# BWL-KNOW HOW MIT

## Wahlpflichtmodule

In Abstimmung mit Ihnen werden im fünften und sechsten Semester zwei Schwerpunkte mit jeweils zwei Wahlpflichtmodulen gewählt. Die Entscheidung orientiert sich an den Interessen (z.B. Human Resources, Finance, Online Marketing, e-Commerce oder Nachhaltige Logistik) sowie dem späteren beruflichen Einsatzwunsch oder den Einsatzmöglichkeiten in Ihrem Unternehmen.

## Praxisprojekte

In insgesamt fünf Praxisprojekten werden betriebswirtschaftliche Fragestellungen aus den Theoriephasen auf die Unternehmenspraxis übertragen und bearbeitet. Durch diese Projekte entwickelt sich im Laufe des Studiums die erforderliche Methodenkompetenz, um die Bachelorarbeit am Ende erfolgreich zu verfassen.

## Studienstandorte

Das Studium ist an drei Standorten in Kiel, Lübeck und Flensburg möglich. Grundsätzlich ist das Studium an der DSHS ein Präsenzstudium. Die Branchenschwerpunkte und die Wahlpflichtmodule finden dabei überwiegend als Online-Lehrveranstaltungen mit Präsenzanteilen statt.

## PRAXISBEZUG

### 3 Abschlüsse in 3 Jahren

Neben dem **Bachelor-Abschluss** haben Studierende an der DSHS die Möglichkeit, innerhalb von drei Jahren einen **Berufsabschluss** sowie die **Ausbildereignung** gemäß der Ausbildereignungsverordnung (AEVO) zu erlangen. Dies qualifiziert sie dazu, nach ihrem Abschluss Auszubildende zu betreuen und auszubilden. Der Berufsabschluss richtet sich nach dem Branchenschwerpunkt Ihres Unternehmens. Die Prüfung vor der Industrie- und Handelskammer (IHK) oder der Steuerberaterkammer ist nach 2,5 Jahren abgeschlossen.

## WEITERE INFORMATIONEN?



Erfahren Sie mehr über den Studienablauf auf:  
[WWW.DSHS.DE/STUDIENABLAUF-BWL](http://WWW.DSHS.DE/STUDIENABLAUF-BWL)

## Eine Studienübersicht

zu den einzelnen Semestern  
finden Sie auf Seite 18-19.



# INVESTIEREN

## WIRTSCHAFTSINFORMATIK (Bachelor of Science)

### Vielfältiger Einsatzbereich

Wirtschaftsinformatik ist eine Schnittstellendisziplin, die Informatik, Wirtschaftswissenschaften und besonders die Betriebswirtschaftslehre miteinander verbindet. Absolventen/-innen des Studiengangs sind vielfältig einsetzbar, etwa in den Bereichen Software-Entwicklung, Data Science, e-Business sowie Projektmanagement bei (IT-)Projekten.

### Dual studieren

Auch im dualen Studium der Wirtschaftsinformatik wechseln sich Theorieblöcke mit Praxisphasen in Ihrem Unternehmen ab.

Während des dreijährigen Studiums werden pro Semester zehn Wochen an der DSHS genutzt, um den Studierenden die theoretischen Inhalte zu vermitteln. Die übrige Zeit verbringen sie mit praktischer Ausbildung in Ihrem Unternehmen. Diese enge Verknüpfung ermöglicht es den Studierenden, das erlernte theoretische Wissen unmittelbar in der Praxis anzuwenden.

### Studienstandort

Den Bachelor-Studiengang Wirtschaftsinformatik bieten wir am Standort **Kiel** an.



## Wahlpflichtmodule

Im fünften und sechsten Semester stehen verschiedene Wahlpflichtmodule aus dem Bereich der Informatik und der Betriebswirtschaftslehre zur Auswahl, von denen vier Module belegt werden müssen z.B. Projekt IT-Infrastruktur, Konzepte des e-Business, Online-Marketing, Cloud- und Big Data-Systeme, IT-Projektmanagement und Betriebliche Anwendungssysteme

## 3 Abschlüsse in 3 Jahren

Neben dem **Bachelor-Abschluss** können Studierende in den drei Jahren an der DSHH auch einen **Berufsabschluss** sowie die **Ausbildereignung** erlangen. Nach dem Abschluss an der DSHH dürfen sie also selber Auszubildende betreuen und ausbilden. Für Studierende der Wirtschaftsinformatik stehen die begleitenden Ausbildungen zu Kaufleuten für Digitalisierungsmanagement (IHK), zu Kaufleuten für IT-System-Management (IHK) sowie zu Fachinformatikern/-innen (IHK) der vier Fachrichtungen Systemintegration, Anwendungsentwicklung, Daten- und Prozessanalyse und Digitale Vernetzung zur Auswahl. Die Ausbildung ist mit der Prüfung vor der Industrie- und Handelskammer (IHK) nach 2,5 Jahren abgeschlossen.

# SIE IN DIE

# ZUKUNFT

## Praxisprojekte

In insgesamt fünf Praxisprojekten werden Themen aus der Wirtschaftsinformatik auf die Unternehmenspraxis übertragen und bearbeitet.

Durch diese Projekte entwickelt sich im Laufe des Studiums die erforderliche Methodenkompetenz, um die Bachelorarbeit am Ende erfolgreich zu verfassen.



## WEITERE INFORMATIONEN?

### Eine Studienübersicht

zu den einzelnen Semestern finden Sie auf Seite 18-19.



Erfahren Sie mehr über den Studienablauf auf:  
[WWW.DSHH.DE/STUDIENABLAUF-WINF](http://WWW.DSHH.DE/STUDIENABLAUF-WINF)

# SOFTWARE ENGINEERING / ANGEWANDTE INFORMATIK (Bachelor of Science)

## Zukunft gestalten mit Code und Innovation

Digitalisierung und damit einhergehende technologische Entwicklungen führen zu einem tiefgreifenden Wandel in Wirtschaft und Gesellschaft und schaffen neue Wertschöpfungsmöglichkeiten.

Bereiche wie Webentwicklung, Cloud Computing, Datenmanagement, Maschinelles Lernen und Künstliche Intelligenz gewinnen zunehmend an Relevanz für Unternehmen. Entsprechend dynamisch ist das Aufgabenfeld der Angewandten Informatik.

Die Angewandte Informatik widmet sich hierbei allen Phasen der modernen Software-Entwicklung, von der Konzeption bis zur Qualitätssicherung, sowie der hardwarenahen Software-Entwicklung und -Wartung. **Gestalte die Zukunft mit Code und Innovation.**

**ERFOLG**

**IN DER DIGITALEN WELT.**

## 3 Abschlüsse in 3 Jahren

Neben dem **Bachelor-Abschluss** können Studierende in den drei Jahren an der DSHS auch einen **Berufsabschluss** und die **Ausbildereignung** erlangen.

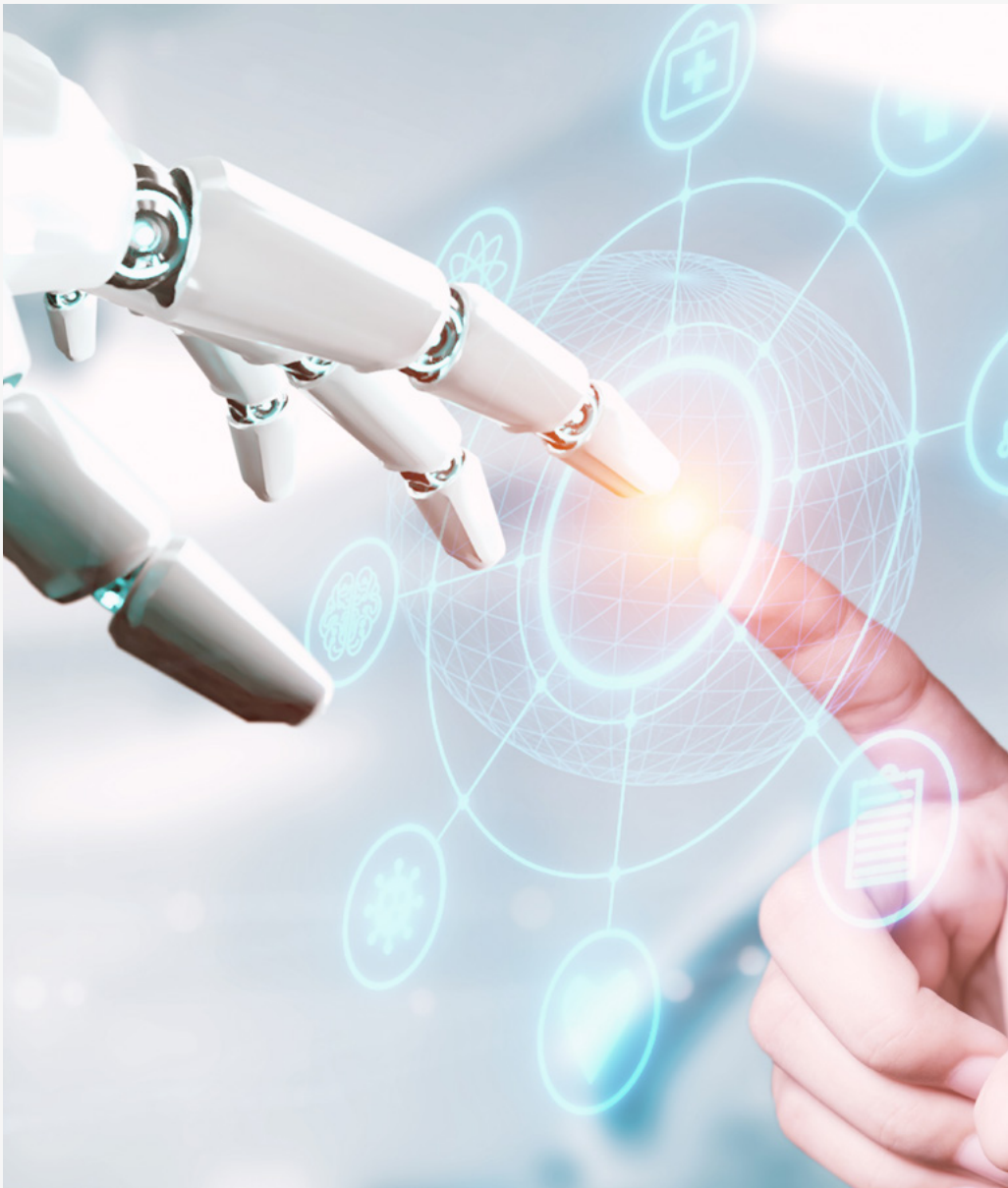
Zur Auswahl stehen die Ausbildung zu **Fachinformatikern (IHK) der vier Fachrichtungen Systemintegration, Anwendungsentwicklung, Daten- und Prozessanalyse und Digitale Vernetzung**. Die Prüfung vor der Industrie- und Handelskammer (IHK) erfolgt nach 2,5 Jahren.

## Studienvertiefungen

Die beiden Studienvertiefungen **KI** und **Data Science** sowie **Sichere Verteilte Systeme** tragen der fortschreitenden Digitalisierung und der Zunahme strategischer Schwerpunktsetzung auf das Thema „Daten- und Wissensmanagement“ Rechnung.

## Studienstandorte

Das duale Studium Angewandte Informatik bieten wir an unserem Standort in **Kiel** an.



## WEITERE INFORMATIONEN?



Erfahren Sie mehr über den Studienablauf auf:

[WWW.DSHH.DE/STUDIENABLAUF-ANGEWANDTE-INFORMATIK](http://WWW.DSHH.DE/STUDIENABLAUF-ANGEWANDTE-INFORMATIK)

### Eine Studienübersicht

zu den einzelnen Semestern  
finden Sie auf Seite 18-19.

# SOZIALE ARBEIT (Bachelor of Arts)

## Darum geht es

Als erste schleswig-holsteinische Hochschule bieten wir den Studiengang Soziale Arbeit dual an. Damit möchten wir sowohl zum hohen Fachkräftebedarf als auch zur hohen Nachfrage von Studieninteressierten beitragen.

## Dual studieren

Im dualen Studium der Sozialen Arbeit erfolgt ein Wechsel zwischen Theorieblöcken und Praxisphasen bei Ihrem Praxispartner. Dadurch können die erlernten Inhalte direkt in der praktischen Arbeit angewendet werden. Dieser Studiengang beginnt, anders als die anderen, mit einem Theorieblock. Es gibt pro Semester einen Theorieblock, insgesamt also sieben.

# WAS UNS

# BESONDERS MACHT.

## 2 Abschlüsse in 3,5 Jahren

Was uns noch besonders macht? Mit dem Erwerb des **Bachelor-Abschlusses** erhalten unsere Studierenden gleichzeitig auch die staatliche Anerkennung als **Sozialarbeiter/-in bzw. Sozialpädagoge/-in!** Diese ist für viele Berufe im sozialen Bereich eine wichtige Grundvoraussetzung.

## Schwerpunkte

Der Studiengang ist grundsätzlich generalistisch ausgerichtet. Er bietet über zwei Wahlpflichtmodule und durch die Berufspraxis aber auch Spezialisierungsmöglichkeiten. Dafür stehen u. a. die folgenden Wahlpflichtmodule zur Auswahl:

- Sozialmanagement
- Digitalisierung und Künstliche Intelligenz

### Gut zu wissen:

Staatl. anerkannte Erzieher\*innen/Heilerziehungspfleger\*innen verfügen über eine berufliche Hochschulzugangsberechtigung und sind an der DSHS berechtigt, Soziale Arbeit zu studieren

### Studienstandorte

Das duale Bachelor-Studium Soziale Arbeit bieten wir an unserem Standort in **Kiel** an.



## Praxisprojekte

In der gesamten Studienzzeit gibt es insgesamt sechs Praxisprojekte (zwei Praxisphasenprojekte und vier Praxistransferprojekte). Diese ermöglichen den Studierenden frühzeitig ihrem individuellen Interesse an Sozialer Arbeit nachzugehen und sind eine Besonderheit unserer Hochschule.

### Praxisphasenprojekte (PPP):

Die PPPs finden im zweiten und vierten Semester statt. Sie werden in der folgenden Praxisphase bearbeitet. Die Themenstellung ist nicht an bestimmte Inhalte des Studiengangs gekoppelt.

Diese kann durch die Praxispartner in Abstimmung mit den Studierenden und der

hochschulischen Betreuung weitgehend frei bestimmt werden. bzw. Inhalte des Studiengangs gekoppelt, sondern kann durch Sie als Praxispartner in Abstimmung mit dem / der Studierenden und der hochschulischen Betreuerin bzw. dem hochschulischen Betreuer weitgehend frei bestimmt werden.

### Praxistransferprojekte (PTP):

In PTPs werden Inhalte aus den Modulen auf ein konkretes Praxisbeispiel angewendet. Im siebten Semester sind sie die einzige Prüfungsleistung.

## Voraussetzungen

Die Studierenden müssen bei den Praxispartnern von einer anleitenden Person durch das Studium begleitet werden. Die **Anleitung** muss einen akademischen Titel (SozialarbeiterIn/SozialpädagogIn **mit** staatl. Anerkennung) vorweisen können.

## WEITERE INFORMATIONEN?



Erfahren Sie mehr über den Studienablauf auf:  
[WWW.DSHH.DE/STUDIENABLAUF-SOZIALE-ARBEIT](http://WWW.DSHH.DE/STUDIENABLAUF-SOZIALE-ARBEIT)

### Eine Studienübersicht

zu den einzelnen Semestern  
finden Sie auf Seite 18-19.

# EINE WIN-WIN-SITUATION

Im dualen Studium verbinden wir akademisches Wissen an der DSHH mit praktischer Ausbildung in Ihrem Unternehmen.

## Diese Gründe sprechen für dieses duale Prinzip:

- 1 FACHKRÄFTESICHERUNG**  
Über das Studium wird Personal hochgradig qualifiziert und langfristig eng an den Praxispartner gebunden.
- 2 PRAXISNÄHE**  
Die theoretischen Inhalte der DSHH unterstützen die Studierenden unmittelbar bei der praktischen Arbeit.
- 3 BRANCHENSCHWERPUNKT**  
Das Studium vermittelt vertiefende Kenntnisse passend zu Ihrer Branche.
- 4 LERNATMOSPHERE**  
Kleine Lerngruppen und enger Kontakt zu den Professoren/-innen fördern erfolgreiches Lernen.
- 5 VIELFALT**  
Während des drei, bzw. dreieinhalbjährigen Studiums kann der Bachelor-Abschluss, ein Berufsabschluss und die Ausbildereignung erworben werden.
- 6 ZUSATZQUALIFIKATIONEN**  
Aufeinander abgestimmte Soft-Skills wie GPM Projektmanagement, DATEV Fallstudie oder Scrum Schulung DSHH zum Certified Scrum Master.
- 7 WELTOFFEN**  
Die DSHH bietet Sprachkurse und Auslandsaufenthalte im EU-Ausland und in den USA an.
- 8 PERSPEKTIVEN**  
Die Studierenden lernen die Praxispartner intensiv kennen und können nach dem Studium ohne lange Einarbeitungszeit Verantwortung übernehmen.

**ACHT**

**EINE**

**GUTE GRÜNDE FÜR**

**ZUSAMMENARBEIT MIT DER DSHS**



## FAQ

### **WIE LÄUFT DER BEWERBUNGS- PROZESS?**

Die Bewerberauswahl erfolgt zunächst durch die Praxispartner. Im Anschluss werden die Daten von zukünftigen Studierenden an die DSHS übermittelt und die Zulassung durch die Hochschule geprüft. Zwischen dem Praxispartner und dem / der Studierenden wird ein Studien- und Ausbildungsvertrag geschlossen und zwischen Praxispartner und der DSHS ein Kooperationsrahmenvertrag.

### **GIBT ES EINEN NUMERUS CLAUSUS?**

Nein, den gibt es derzeit nicht. Jedoch müssen künftige Studierende mindestens über die Fachhochschulreife oder Abitur verfügen.

### **GIBT ES SEMESTERFERIEN UND / ODER URLAUB?**

Die Studierenden haben Anspruch auf den gesetzlich geregelten Mindesturlaub als Auszubildende. Dieser wird während der Praxisphasen genommen.

### **WIE HOCH IST DIE VERGÜTUNG?**

Die DSHS gibt hierfür keine feste Größenordnung vor. Es wird jedoch empfohlen, sich an der jeweiligen Ausbildungsvergütung zu orientieren. Für das duale Studium Soziale Arbeit empfehlen wir, sich am BAföG Höchstsatz zu orientieren. Als Praxispartner entscheiden Sie über die Höhe der Vergütung eigenständig. Die DSHS spricht für alle Studiengänge nur Empfehlungen aus.

# WIR HABEN ANTWORTEN

# AUF IHRE FRAGEN



## WIE IST DIE AUFTEILUNG ZWISCHEN STUDIUM UND PRAXIS GEWICHTET?

Mehr als die Hälfte der Zeit sind die Studierenden in der Praxis tätig.

## WIE HOCH SIND DIE STUDIENGEBÜHREN?



Die aktuellen Studiengebühren finden Sie hier:  
[www.dhsh.de/faq-praxispartner](http://www.dhsh.de/faq-praxispartner)

## GIBT ES AN EINE ANMELDEFRIST?

Nein, es gibt an der DSH keine feste Anmeldefrist, um eine Anmeldung vorzunehmen. Die natürliche Anmeldefrist ist der Studienstart am 1. Oktober eines Jahres.

## WIE KOMMEN DIE PRAXISPARTNER AN QUALIFIZIERTE BEWERBER/-INNEN?

Bestehende oder auch zukünftige Praxispartner der DSH werden auf der Website gelistet und auf den Social Media Kanälen der DSH veröffentlicht.

Die Erfahrung zeigt, dass bereits über diesen Weg mit zahlreichen interessanten Bewerbungen zu rechnen ist.

Zudem können sich Praxispartner in unserem Tool **MatchMaker** registrieren, in dem wir Bewerber/-innen und Praxispartner zusammen bringen. Zusätzlich schaltet die DSH Stellenanzeigen auf Stepstone und spielt Werbekampagnen auf relevanten Online-Marketing Kanälen aus. Außerdem ist die DSH auf vielen Karriere- und Berufsorientierungs-Messen in Norddeutschland, besucht Schulen und schulinterne Messen.

Darüber hinaus sollten Sie die zu besetzenden Plätze zusätzlich auf den sonst üblichen Wegen bewerben.

## WO FINDE ICH DIE ANMELDEUNTERLAGEN?



Alle Dokumente zur Anmeldung finden Sie hier:  
[www.dhsh.de/partner-werden](http://www.dhsh.de/partner-werden)

## WEITERE INFORMATIONEN?



Finden Sie im Web oder im persönlichen Gespräch mit uns.  
[WWW.DHSH.DE/KONTAKT-UNTERNEHMEN](http://WWW.DHSH.DE/KONTAKT-UNTERNEHMEN)

# STUDIENÜBERSICHTEN

## Betriebswirtschaftslehre

1. Studienjahr	Okt	PRAXIS (14 Wochen)	
	Nov		
	Dez		
	Jan	THEORIE 1 (10 Wochen)	Branchen-BWL I Digitalisierung Grundlagen der BWL
	Feb		Externes Rechnungswesen Mathematik für Betriebswirte Wissenschaftliches Arbeiten
	Mär	PRAXIS (6 Wochen)	
	Apr		
	Mai	THEORIE 2 (10 Wochen)	Branchen-BWL II Operatives Marketing Internes Rechnungswesen Grundlagen der deskriptiven und induktiven Statistik Praxisprojekt 1
	Jun		
	Jul	PRAXIS (11 Wochen)	
Aug			
Sep			
2. Studienjahr	Okt	THEORIE 3 (10 Wochen)	Branchen-BWL III Strategisches Marketing Finanzierung English for Business Projektmanagement Schlüsselkompetenzen
	Nov		
	Dez		
	Jan	PRAXIS (21 Wochen)	
	Feb		
	Mär		
	Apr		
	Mai	THEORIE 4 (10 Wochen)	Branchen-BWL IV Investition Personalwirtschaft Wirtschafts- und Arbeitsrecht Praxisprojekt 2
	Jun		
	Jul	PRAXIS (10 Wochen)	
Aug			
Sep			
3. Studienjahr	Okt	THEORIE 5 (10 Wochen)	Grundlagen der Volkswirtschaftstheorie Corporate Governance und Wirtschaftsethik Organisationslehre Steuern Wahlpflichtmodul I Wahlpflichtmodul II
	Nov		
	Dez	PRAXIS (6 Wochen)	
	Jan	THEORIE 6 (10 Wochen)	VWL-Politik Controlling Wahlpflichtmodul III Wahlpflichtmodul IV
	Feb		
	Mär	PRAXIS (10 Wochen)	
	Apr		
	Mai	BACHELOR-THESIS (8 Wochen)	
	Jun		
	Jul		
Aug	PRAXIS (10 Wochen)		
Sep			

## Wirtschaftsinformatik

1. Studienjahr	Okt	PRAXIS (14 Wochen)	
	Nov		
	Dez		
	Jan	THEORIE 1 (10 Wochen)	Einführung Wirtschaftsinformatik Grundlagen der Informatik Grundlagen der BWL
	Feb		Mathematik Programmierung I Wissenschaftliches Arbeiten
	Mär	PRAXIS (6 Wochen)	
	Apr		
	Mai	THEORIE 2 (10 Wochen)	Datenmanagement I Statistik Marketing Programmierung II Praxisprojekt I
	Jun		
	Jul	PRAXIS (11 Wochen)	
Aug			
Sep			
2. Studienjahr	Okt	THEORIE 3 (10 Wochen)	Datenmanagement II Software Engineering Computing-Plattformen und Netzwerke Rechnungswesen Grundlagen der VWL Projektmanagement
	Nov		
	Dez		
	Jan	PRAXIS (21 Wochen)	
	Feb		
	Mär		
	Apr		
	Mai	THEORIE 4 (10 Wochen)	IT-Organisation Web-Technologien Investition und Finanzierung Grundlagen des Maschinellen Lernens Praxisprojekt II
	Jun		
	Jul	PRAXIS (10 Wochen)	
Aug			
Sep			
3. Studienjahr	Okt	THEORIE 5 (10 Wochen)	Controlling English for IT Ethik und Recht IT-Sicherheit und Datenschutz Softwareprojekt Wahlpflichtmodul I Wahlpflichtmodul II
	Nov		
	Dez	PRAXIS (6 Wochen)	
	Jan	THEORIE 6 (10 Wochen)	Unternehmensführung und Personal Softwareprojekt Wahlpflichtmodul III Wahlpflichtmodul IV
	Feb		
	Mär	PRAXIS (10 Wochen)	
	Apr		
	Mai	BACHELOR-THESIS (8 Wochen)	
	Jun		
	Jul		
Aug	PRAXIS (10 Wochen)		
Sep			

# Soziale Arbeit

## Software Engineering

1. Studienjahr	Okt	<b>PRAXIS (14 Wochen)</b>	
	Nov		
	Dez		
1. Studienjahr	Jan	<b>THEORIE 1 (10 Wochen)</b>	Grundlagen der Informatik Grundlagen der Wirtschaftsinformatik Grundlagen der BWL Mathematik I Programmierung I Wissenschaftliches Arbeiten
	Feb	<b>PRAXIS (6 Wochen)</b>	
	Mär	<b>THEORIE 2 (10 Wochen)</b>	
1. Studienjahr	Apr	<b>PRAXIS (11 Wochen)</b>	
	Mai		
	Jun		
2. Studienjahr	Jul	<b>THEORIE 3 (10 Wochen)</b>	
	Aug		
	Sep		
2. Studienjahr	Okt	<b>THEORIE 3 (10 Wochen)</b>	Datenmanagement II Computing-Plattformen und Netzwerke Software Engineering Theoretische Informatik Projektmanagement
	Nov	<b>PRAXIS (21 Wochen)</b>	
	Dez		
Jan			
2. Studienjahr	Feb	<b>THEORIE 4 (10 Wochen)</b>	
	Mär		
	Apr		
2. Studienjahr	May	<b>THEORIE 4 (10 Wochen)</b>	Grundlagen des Maschinellen Lernens IT-Organisation Technische Informatik Software Engineering Web-Technologien Praxisphasenprojekt II
	Jun	<b>PRAXIS (10 Wochen)</b>	
	Jul		
Aug			
3. Studienjahr	Sep	<b>THEORIE 5 (10 Wochen)</b>	
	Okt		
	Nov		
3. Studienjahr	Dez	<b>PRAXIS (6 Wochen)</b>	
	Jan		
	Feb		
3. Studienjahr	Mar	<b>THEORIE 6 (10 Wochen)</b>	Fortschrittliche KI-Anwendungen Softwareprojekt Wahlfachmodul III Wahlfachmodul IV
	Apr	<b>PRAXIS (10 Wochen)</b>	
	May		
Jun			
3. Studienjahr	Jul	<b>BACHELOR-THESIS (8 Wochen)</b>	
	Aug		
	Sep		
4. Studienjahr	Oct	<b>PRAXIS (10 Wochen)</b>	
	Nov		
	Dez		
4. Studienjahr	Jan	<b>BACHELOR-THESIS (8 Wochen)</b>	
	Feb		
	Mar		

1. Studienjahr	Okt	<b>THEORIE 1 (10 Wochen)</b>	Geschichte und Grundverständnis der Sozialen Arbeit als Profession Theorien und Grundorientierung der Sozialen Arbeit Einführung ins wissenschaftliche Arbeiten & Selbstmanagement Pädagogik Rechtliche Grundlagen der Sozialen Arbeit 1
	Nov		
	Dez		
1. Studienjahr	Jan	<b>PRAXIS (14 Wochen)</b>	
	Feb		
	Mär		
1. Studienjahr	Apr	<b>THEORIE 2 (10 Wochen)</b>	Grundlagen der empirischen Sozialforschung Philosophie, Ethik und Menschenbild in der Sozialen Arbeit Psychologie Soziologie in der Sozialen Arbeit: Individuum und Gesellschaft Praxisphasenprojekt I
	May	<b>PRAXIS (18 Wochen)</b>	
	Jun		
Jul			
2. Studienjahr	Aug	<b>THEORIE 3 (10 Wochen)</b>	
	Sep		
	Okt		
2. Studienjahr	Nov	<b>THEORIE 3 (10 Wochen)</b>	Politische Aspekte der Sozialen Arbeit Handlungsfelder der Sozialen Arbeit 1: Überblick Rechtliche Grundlagen der Sozialen Arbeit 2 Digitalisierung und Medien in der Sozialen Arbeit Praxisreflexion für die Staatliche Anerkennung
	Dez	<b>PRAXIS (14 Wochen)</b>	
	Jan		
Feb			
2. Studienjahr	Mar	<b>THEORIE 4 (10 Wochen)</b>	
	Apr		
	May		
2. Studienjahr	Jun	<b>THEORIE 4 (10 Wochen)</b>	Beratung I: Moderation, Gesprächsführung & Beratungskompetenz Handlungsfelder der Sozialen Arbeit 2 (Interkulturalität, Migration, Integration, Diversität, Inklusion) Vertiefungsmodul 1 Praxisphasenprojekt II Praxisreflexion für die Staatliche Anerkennung
	Jul	<b>PRAXIS (18 Wochen)</b>	
	Aug		
Sep			
3. Studienjahr	Oct	<b>THEORIE 5 (10 Wochen)</b>	
	Nov		
	Dez		
3. Studienjahr	Jan	<b>PRAXIS (14 Wochen)</b>	
	Feb		
	Mar		
3. Studienjahr	Apr	<b>THEORIE 6 (10 Wochen)</b>	Beratung II: Diagnostik und Fallverstehen Handlungsfelder der Sozialen Arbeit 3 (Kinder-, Jugend-, Familie, Beruf, Bildung) Gesundheitswissenschaften Vertiefungsmodul 2 Praxisreflexion für die Staatliche Anerkennung
	May	<b>PRAXIS (18 Wochen)</b>	
	Jun		
Jul			
4. Studienjahr	Aug	<b>THEORIE 7 (10 Wochen)</b>	
	Sep		
	Oct		
4. Studienjahr	Nov	<b>THEORIE 7 (10 Wochen)</b>	Handlungsfelder der Sozialen Arbeit 5: Wahlbaustein Praxisreflexion für die Staatliche Anerkennung
	Dez	<b>PRAXIS (4 Wochen)</b>	
	Jan		
Feb			
4. Studienjahr	Mar	<b>BACHELOR-THESIS (8 Wochen)</b>	
	Apr		

# KENNEN SIE DEN MATCHMAKER?

Der DSH MatchMaker ist eine Bewerbungsplattform, die potenzielle Studierende und die Praxispartner der DSH einfacher zusammenbringt als jemals zuvor!

## DER ANMELDEPROZESS:

1

### FREIE STUDIENPLÄTZE

Sie bieten zusammen mit der DSH einen dualen Studienplatz an.

2

### ZUSTIMMUNG

Sie melden sich beim [Partner-Praxis-Portal](#) an, vergeben beim 1. Mal ein Passwort und schließen eine Datenauftragsverarbeitung mit der DSH ab.

3

### ZUSTIMMUNG

Sie schicken uns Ihre Stellenausschreibungen. Diese werden auf der [Studienplatzbörse](#) und im MatchMaker veröffentlicht.



DSH MATCHMAKER



IT'S A

**MATCH!**

AKER



#### DER BEWERBUNGSPROZESS:

1. Sie schicken an Ihre [Ansprechpartner/-innen der DSHH](#) Ihre Vakanzen und Stellenausschreibungen für ein duales Studium.
2. Interessierte an einem dualen Studienplatz können sich unter [www.dhsh.de/matchmaker](http://www.dhsh.de/matchmaker) einen Zugang anlegen.
3. Dort sehen die Bewerber/-innen Ihre freien Studienplätze.
4. Jetzt können sich die Bewerber/-innen bei Ihnen bewerben.

## WOLLEN SIE AUCH DABEI SEIN?



Dann finden Sie hier alle Infos:

[WWW.DHSH.DE/MATCHMAKER-PRAXISPARTNER](http://WWW.DHSH.DE/MATCHMAKER-PRAXISPARTNER)

# ZWISCHEN HEIMAT UND HOCHSCHULE LIEGT EIN LANGER WEG? KEIN PROBLEM!



## KIEL

Wohnheime in der Hans-Detlev-Prien-Straße  
und im Flintkampsredder



## LÜBECK

Wohnheime in der Hans-Sachs-Straße



## FLENSBURG

Hostel & Boardinghouse auf  
Anfrage möglich



# WOHNEN

## AN DER DUALEN HOCHSCHULE

An den Standorten **Kiel** und **Lübeck** können Zimmer in unseren Wohnheimen gebucht werden. Für Studierende in **Flensburg** hat die DSHS Kooperationen mit Hostels.

### WEITERE INFORMATIONEN?

Alle Details und Preise finden Sie im Web.

[WWW.DSHS.DE/WOHNEN](http://WWW.DSHS.DE/WOHNEN)



**GERNE FÜR SIE DA –**

**UNSERE STUDIENBERATUNG**



**Die DSH in Kiel**

Kay Madsen-Kragh

Hans-Detlev-Prien-Straße 10

(04 31) 30 16 - 150

kay.madsen-kragh@dhsh.de



**Die DSH in Lübeck BWL / in Kiel Soziale Arbeit**

Daniel Fauli Fernandez

Guerickestraße 6 - 8

(04 51) 50 26 - 154

daniel.fauli-fernandez@dhsh.de



**Die DSH in Flensburg**

Dörte Blohm

Heinrichstraße 16

(04 61) 503 39 - 36

doerte.blohm@dhsh.de

**FOLGEN SIE UNS AUF LINKEDIN**

FINDEN SIE HIER: [WWW.LINKEDIN.COM](http://WWW.LINKEDIN.COM)

