

# l'hebdo du vendredi

AU QUOTIDIEN SUR [www.lhebdolevendredi.com](http://www.lhebdolevendredi.com)  
ÉDITION REIMS n°794 du 29 mars au 4 avril 2024



Reims Neuville  
Reims Cormontreuil

OPÉRATION CHÈQUES DIFFÉRÉS !

Les **HYPERS Bons Plans**




Retrouvez tous nos  
Hypers Bons Plans du moment  
sur [cora.fr](http://cora.fr)

Judi **28**  
OU Vendredi **29**  
OU Samedi **30**  
OU Dimanche **31**  
**MARS 2024**

Profitez  
**MAINTENANT**  
Payez le  
**18 JUIN 2024 !**

Offre réservée aux particuliers pour tout règlement par chèque le jeudi 28, vendredi 29, samedi 30, dimanche 31 mars 2024, dont le montant sera débité de votre compte à partir du mardi 18 juin 2024. Cette offre est valable sur simple demande auprès de l'établissement de caisse (voir conditions en magasin), à raison d'un passage unique en caisse sur l'ensemble de l'opération. Paiement par chèque sous réserve d'une présentation d'une pièce d'identité en cours de validité et accord de Cartegy + France, notre société de garantie de paiements des chèques. Opération valable sur l'ensemble du magasin, hors alcool (3ème, 4ème et 5ème catégorie, carburant, fioul, gaz, livres, cartes carburant, cartes prépayées et cartes cadeaux acceptées chez cora, coffrets cadeaux, recharges téléphoniques, corailletterie, ventes sur cora.fr et jeux ou services proposés par des tiers notamment via des bornes interactives dans les locaux de cora.

## ÉQUIPEMENT SPORTIF

**13 M€** annoncés pour métamorphoser le complexe sportif de Courcelles p. 8



## CLAIRMARAIS

**20 M€** investis dans une résidence partagée p. 10

## STADE DE REIMS

Une faim de Lyon après la trêve p. 14

## INTERVIEW

Avec l'artiste folk rémoise Amélie McCandless p. 16

## ÉVÈNEMENT

Les musiques exploratoires ont leur festival p. 17

## ART

Auménancourt fête les nuages p. 18

Abonnez-vous à la **NEWSLETTER**



# Ce qui change à Reims à partir du 2 avril




Petite révolution en matière de stationnement avec, à partir du mardi 2 avril, l'extension de la zone payante à un large secteur Est de la ville, couplée à une hausse des tarifs en zones rouge et orange. p. 4

Samedi 6 & Dimanche 7 avril 2024

# 1<sup>e</sup> SALON DE LA MOTO

DU QUAD ET DU SCOOTER  
de Champagne-Ardenne

REIMS EXPO



[www.salonmotoca.fr](http://www.salonmotoca.fr)

**ANIMATIONS  
SHOWS CONCERTS EXPOS**

**À GAGNER\***

1 PERMIS MOTO  
1 ÉQUIPEMENT COMPLET  
1 GILET AIRBAG

\*Conditions et règlement du jeu sur [www.salonmotoca.fr](http://www.salonmotoca.fr)




**+ DE 7 000 M<sup>2</sup> DÉDIÉS EXCLUSIVEMENT À LA MOTO**  
**+ DE 25 MARQUES MOTO + DE 300 MACHINES EXPOSÉES**

Une organisation




## ENVIE DE BASKET ?

8 INVITATIONS VALABLES  
POUR 2 PERSONNES offert par  
l'hebdoduvendredi

Les places sont à gagner sur  
le site [www.lhebdoduvendredi.com](http://www.lhebdoduvendredi.com)

MATCH

MARDI 09 AVRIL 20<sup>H</sup>

@CHALONS COUBERTIN

CHAMPAGNE BASKET VS AIX-MAURIENNE CHÂLONS-COUBERTIN



WWW.CHAMPAGNE-BASKET.FR

## De passage en Champagne, Patrick Bruel à fleur de vigne

Le champagne Telmont attire les stars ! Ludovic du Plessis, PDG du prestigieux domaine de Damery, qui compte parmi ses investisseurs l'acteur Leonardo DiCaprio, s'est affiché récemment avec Patrick Bruel. En tournée dans toute la France, le chanteur de 64 ans était de passage à Épernay, jeudi 21 mars, pour un concert au Milesium qui affichait complet. Avant de monter sur scène, il a fait un petit tour dans les vignes du champagne Telmont, sur les hauteurs de Damery. Grand passionné de vins, Patrick Bruel est propriétaire, depuis 2006, du domaine de Léos, dans le Vaucluse, qui produit du vin rosé, de l'huile d'olive et des produits de beauté.



© Instagram @ecoludo

## Poker : des amateurs défieront les pros du Stade de Reims



© L'Hebdo du Vendredi

Le célèbre site de poker en ligne Winamax organise un tournoi de poker mardi 2 avril, à compter de 19 h, entre des footballeurs du Stade de Reims et 54 joueurs amateurs de poker préalablement qualifiés. Le but ? Proposer aux fans du club de football comme aux passionnés du jeu de cartes et de jetons de rencontrer certains sportifs de haut niveau autour d'une table de poker. Le tournoi se déroulera au stade Auguste-Delaune. Si le tournoi se jouera sans mise d'argent, les challengers pourront en revanche remporter un maillot du Stade de Reims s'ils éliminent un joueur du club durant la compétition. La liste des footballeurs présents à l'événement n'a pas encore été dévoilée par la direction de l'équipe rémoise, mais probablement que quatre ou cinq joueurs concourront d'après Winamax.

## Près de 870 000 € collectés dans la Marne pour le Téléthon

L'édition 2023 du Téléthon, parrainée par l'auteur-compositeur et interprète Vianney en décembre dernier, a permis de collecter la somme de 92,9 M€ au niveau national, contre 90,8 M€ l'année précédente. Ce record n'avait pas été atteint depuis 2015. Le Grand Est, lui aussi, a fait mieux qu'en 2022, avec 6,3 M€ récoltés grâce aux bénévoles, aux animations déployées sur les territoires et aux donateurs. La Marne arrive en 3e position des 10 départements de la région, derrière la Moselle et le Bas-Rhin. Elle enregistre une collecte de 869 660 € pour soutenir la recherche sur les maladies rares. La réouverture de la Cathédrale Notre-Dame de Paris étant déjà programmée les 7 et 8 décembre prochains, l'Association française pour la myopathie (AFM) a réservé le week-end des 29 et 30 novembre pour le Téléthon 2024.



© AFM-Téléthon

## La billetterie des Flâneries Musicales est ouverte



© Axel Caetret

Le festival des Flâneries Musicales de Reims, programmé du 12 juin au 5 juillet, a ouvert sa billetterie en ligne. Pour obtenir un billet pour le concert de votre choix, rendez-vous sur le site de l'événement (rubrique « billetterie »). L'événement dédié à la musique classique débutera le mercredi 12 juin par un concert du Royal Liverpool Orchestra, donnant le ton d'un événement qui mettra à l'honneur l'Angleterre, mais aussi les Jeux olympiques. Plusieurs dizaines de récitals suivront dans divers lieux de la cité des sacres, sans oublier le traditionnel et très attendu concert pique-nique qui se tiendra le samedi 6 juillet au parc de Champagne.

## ÉDITO

de Simon Ksiazenicki,  
journaliste



### Retraite aux flambeaux

Fierté républicaine par excellence, l'école publique française est aussi régulièrement le théâtre des turpitudes de notre temps. Qu'un chef d'établissement soit contraint à la démission pour avoir voulu faire respecter la loi est un événement grave et inquiétant. Le 28 février, le proviseur du lycée parisien Maurice-Ravel avait rappelé à trois élèves leur obligation de retirer leur voile islamique, mais l'une d'elles l'avait « ignoré », provoquant « une altercation », selon le parquet de Paris. La jeune majeure avait assuré avoir été « violente » et avait déposé une plainte, classée sans suite. Solidaires de leur camarade, des élèves avaient même bloqué l'établissement. Le proviseur avait démenti toute violence, sans pouvoir éviter l'hydre des réseaux sociaux. Menacé de mort et placé sous protection, il a fini par jeter l'éponge, à quelques mois de la retraite. Six mois après l'assassinat de Dominique Bernard et trois ans et demi après celui de Samuel Paty, le spectre d'un nouvel attentat contre un hussard noir de la République ressurgit avec force. Que restera-t-il de ce terrible épisode ? Pour les uns, ce sera le signe que l'islamisme s'infiltré partout, même à l'école. Pour les autres, que l'école, et donc l'État, ne respecte pas les musulmans. Le fossé entre les tenants de ces deux assertions est de plus en plus grand et le chantier pour refermer la fracture semble immense. La France, ancienne « fille aînée de l'Église », a bâti sa conception de la laïcité sur trois piliers : la neutralité de l'État, la liberté de conscience et le pluralisme. Pourtant, selon un récent sondage réalisé auprès de Français musulmans, 78 % estiment que la laïcité appliquée aujourd'hui par les pouvoirs publics est discriminatoire envers les musulmans. Que cela soit vrai ou pas a finalement peu d'importance. La réalité a autant de poids que la perception qu'en ont les acteurs sociaux. À chaque crispation autour des questions religieuses, l'État a, ces dernières années, toujours répondu par la fermeté. Que ce soit autour de l'abaya ou tout récemment sur la question du ramadan dans le football professionnel. Pour quel résultat ? La rigidité encourage-t-elle les plus excessifs à revoir leur position ou pousse-t-elle les plus mesurés vers des opinions plus extrêmes ? Dans un monde idéal, la religion ne s'inviterait pas à l'école ou dans le sport. Mais elle est là et implique des millions de citoyens. La laïcité est l'un des piliers de notre pays, mais le sentiment d'appartenance à la République ne s'impose pas à coups de menton, il se construit. L'intégration reste le meilleur rempart contre le fanatisme.

## L'Hebdo du vendredi

édité par la SARL BMDR Editions

Journal hebdomadaire gratuit d'information locale. Siège social : 195, rue du Barbâtre à Reims

Tél. 03 26 36 50 13

Rédaction : [redaction@lhebdoenvendredi.com](mailto:redaction@lhebdoenvendredi.com) Publicité : [publicite@lhebdoenvendredi.com](mailto:publicite@lhebdoenvendredi.com)Directeur de la publication : Frédéric Becquet - [fb@lhebdoenvendredi.com](mailto:fb@lhebdoenvendredi.com)Edition Reims : Julien Debant, chef des éditions - [julien.debant@lhebdoenvendredi.com](mailto:julien.debant@lhebdoenvendredi.com)Edition Châlons : Sonia Legendre - [sonia.legendre@lhebdoenvendredi.com](mailto:sonia.legendre@lhebdoenvendredi.com)Edition Epernay : Simon Ksiazenicki - [simon.ksiazenicki@lhebdoenvendredi.com](mailto:simon.ksiazenicki@lhebdoenvendredi.com)

Service commercial :

Fanny Chrapkiewicz - [fanny@lhebdoenvendredi.com](mailto:fanny@lhebdoenvendredi.com)Jérémy Brochet - [jeremy.brochet@lhebdoenvendredi.com](mailto:jeremy.brochet@lhebdoenvendredi.com)

Infographiste : Anne Rogé - Community Management : Dixie Foucher

Administration : Marine Bizzarri - [marine.bizzarri@lhebdoenvendredi.com](mailto:marine.bizzarri@lhebdoenvendredi.com)Responsable diffusion : Alexandre Percheron - [distribution@lhebdoenvendredi.com](mailto:distribution@lhebdoenvendredi.com)

Parution le vendredi matin - Imprimé par l'imprimerie de l'Union

C.P.P.A. P 1225 Q 94414

Provenance du papier : Suède.  
Les papiers utilisés sont certifiés PEFC/FSC.  
Taux de fibres recyclées : supérieur à 70%.



CIRCUITS - CROISIÈRES - SÉJOURS - FESTIVALS - TRANSPORTS

## Séjours & Week-ends



### La Corse

Du 29 avril au 5 mai 2024  
**1 559€** (Tarif base double)



### Séjour au Puy du Fou

Du 15 au 17 Août 2024  
**589€** base double  
**399€** enfants - de 14 ans



### Le Monténégro

du Samedi 14 au Samedi 21  
Septembre 2024  
**995€** (Tarif base double)



### Saint-Jacques de Compostelle

Du 13 au 20 Octobre 2024  
**1249€** (Tarif base double)



### Portugal

Du 28 Septembre  
au 5 Octobre 2025 **1135€**  
(base double) - Tout Inclus

**Tarif spécial hebdo**

\*Aérien. \*\* Aérien et croisière. \*\*\*Bus et croisière

## Visites & Spectacles

### Aquarium de Boulogne sur Mer le Samedi 6 avril 2024

Tarif adulte: 89€, enfant -13ans (transport + entrée à Nausicaà)

### Dédicace à Cloclo le Dimanche 14 avril 2024

Tarif: 84€ (Transport, visite cave de l'Abbaye de Maroilles, spectacle avec repas gastronomique)

### La Mer de Sable le Mercredi 1er mai 2024

Tarif: 64€, -8ans: 59 (Transport + entrée au parc)

### Les dieux sexy Parisiens le Samedi 4 mai 2024

Tarif adulte: 79€ (Transport, spectacle, cocktail de bienvenue)

### Parc des Félin et Terres des Singes le Mercredi 8 mai 2024

Tarif adulte: 69€, enfant +12ans: 59€ (Transport, Billet pour les 2 parcs)

### Festival Médiéval de Sedan le Samedi 11 Mai 2024

Tarif: 79€ (Transport, Visite du château, repas avec boissons, Festival)

### N'oubliez pas les paroles le Jeudi 6 juin 2024

Tarif unique: 54€ places limitées (Transport, passage à l'émission, sandwich, eau)

### Exposition Paris Johnny Hallyday le Dimanche 16 juin 2024

Tarif: 79€ (Transport, billet entrée)

### Illuminations royale le Samedi 29 juin 2024

Tarif: 99€ (Transport, visite du château, repas, accès au jardin, musée, feux d'artifice)

### Les Hortillonnages le Samedi 20 juillet 2024

Tarif: 99€, enfant -10ans: 69€ (Transport, croisière, repas, visites Cathédrale, Hortillonnage)

### Les grottes de Han le Samedi 20 juillet 2024

Tarif adulte: 89€, enfant -12ans: 69€ (Transport + visite complète 3 parcs)

### Journée libre à la mer au Touquet le samedi 27 juillet 2024

Tarif: 59€ (Transport)

### Parc Asterix le dimanche 7 juillet 2024

Tarif adulte: 89€, -12ans: 79€, -3ans: 39€ (Transport + entrée au parc)

### Souffle de la Terre le Vendredi 23 aout 2024

Tarif adulte Carré Or: 99€, enfant: 89€ (Transport, accueil vip, spectacle, repas)

### Voyage Mystère le samedi 7 septembre 2024

Tarif: 89€ (Transport, visites, repas avec boissons)

### Absolu de Thaïlande du jeudi 10 au Lundi 21 Octobre 2024

Tarif adulte: 1999€ (inscription avant le 15/08/2024) Excursions incluses

### Lara Fabian le 26 Octobre 2024 reims arena Tarif: 99€ en catégorie 1

### Les Authentiques

### du samedi 28 Octobre au Vendredi 1 Novembre 2024

Tarif: 1994€ inscription avant le 15/05/2024, sup single: 549€ (Transport aérien, formule pension complète (boissons comprises))

### Halloween à Nigloland le dimanche 10 novembre 2024

Tarif adulte: 59€, enfant -12ans: 56€ (Transport+ billet entrée)

### Le paradis Latin le Dimanche 24 Novembre 2024

Tarif adulte: 169€ (Transport, repas au Paradis Latin, spectacle)

### Les Fêtes de Noël

### du Samedi 30 Novembre et dimanche 1 Décembre 2024

Tarif exceptionnel: 239€, Sup. single: 34€ (Transport, marchés de Colmar et Montbéliard, dégustation, 1/2 pension)

### Marché de Noël de Strasbourg le samedi 7 décembre 2024

Tarif adulte: 55€, enfant 52€ (transport)

### Week-end en Alsace

### du samedi 14 et Dimanche 15 Décembre 2024

Tarif: 379€, Sup single: 39€ (Transport, 1/2 pension, déjeuner spectacle)

### Jarry à Reims Arena le Jeudi 3 avril 2025

Tarif unique: 59€ places limités (transport + spectacle)



Réservations au 03 26 02 02 32 Au départ de votre ville - Autocars, Avions et Bateaux

Du lundi au vendredi de 9h à 18h - Zac des Longérons - 51170 Fismes

[contact@carsdelannoy.com](mailto:contact@carsdelannoy.com) - [www.carsdelannoy.com](http://www.carsdelannoy.com)



## STATIONNEMENT

# À Reims, la zone payante s'étend sur l'Est de la ville

À partir de ce mardi 2 avril, la ville de Reims agrandit sa zone payante aux secteurs Jean-Jaurès et Saint-Marceaux et apporte des changements importants en matière de stationnement.

La ville de Reims ne s'est pas réveillée cette semaine avec l'idée de chambouler l'ensemble de ses dispositifs de stationnement. Réfléchis depuis de longs mois, l'extension de la zone payante aux secteurs Jean-Jaurès et Saint-Marceaux et les « ajustements » dans la politique du stationnement ont, en effet, été annoncés en grande partie dès janvier.

Concernant l'extension de la zone payante dans l'Est de la ville qui entre en vigueur mardi 2 avril, elle concerne l'ensemble des rues entre les places Aristide-Briand et Brouette, et celles allant de la rue Gosset au boulevard Saint-Marceaux. La nouvelle ne fait pas beaucoup d'heureux, même chez les commerçants. Chez ces derniers, si on admet que le stationnement payant devrait permettre « de libérer des places pour les clients », on regrette en même temps un coût supplémentaire pour les salariés qui viennent travailler, parfois de loin, en voiture. Surtout, ces derniers ne peuvent pas accéder au



À partir du 2 avril, le secteur Est de la ville devient payant, comme ici boulevard Saint-Marceaux. © l'Hebdo du Vendredi

tarif résident (0,70 € par jour et 1 € pour un second véhicule), qui est réservé aux habitants du secteur, ni aux tarifs préférentiels, dont bé-

néficient les artisans et les professionnels de santé.

Chez les riverains, deux grands camps s'opposent. D'un côté, il y a les actifs qui utilisent leur voiture au quotidien et qui ne sont donc pas présents quand le stationnement est payant. De l'autre, il y a ceux dont les véhicules bougent beaucoup moins, soit parce qu'ils ne travaillent pas, comme les retraités, soit parce qu'ils privilégient la marche, le vélo ou encore les transports en commun. Le paradoxe de cette opposition est que ce sont ces derniers qui vont donc être amenés à payer deux fois, alors que leur mode de déplacement au quotidien est plus durable et moins polluant.

Pour justifier la mise en place de cette nouvelle zone payante, la ville de Reims évoque en premier lieu « le phénomène des voitures ventouses ». Il s'agit, selon la municipalité, « de ces véhicules garés à la même place pendant une semaine ou plus, et qui bloquent la rotation de stationnement au détriment des habitants »... à qui appartiennent pourtant la majorité des autos incriminées. « Rendre le stationnement payant n'est pas une mesure comptable, mais bel et bien un choix pour un meilleur accès à la ville », assure ainsi la collectivité. D'autres arguments sont avancés, appuyés par des études « fines » menées en 2022 et 2023 sur le stationnement, « afin de l'adapter aux besoins actuels et de le rendre plus cohérent et plus compréhensible pour les usagers ». Et la ville de rappeler ses nombreux objectifs en matière de déplacement : « Fluidifier le stationnement au quotidien, favoriser la vitalité socio-économique du centre-ville et le report modal, développer des aménagements en faveur des modes doux, adapter la place à accorder à la voiture dans l'espace public... ».

La nouvelle politique de stationnement rémoise, pensée « pour s'adapter aux changements de société et aux transformations de son espace urbain », se traduit aussi par plusieurs évolutions notables. Pour plus de simplification, Reims ne présente plus que trois zones payantes différentes (rouge, orange et verte), la jaune disparaissant pour se fondre dans la verte. Le quart d'heure gratuit, déjà en vigueur en zones rouge et orange, est d'ailleurs étendu à la verte. Jusque-là, rien d'impactant pour les Rémois. En revanche, dans le même temps, la gratuité dans les cinq parcs en ouvrage gérés par Champagne Parc Auto (CPA) passe de 60 à 30 minutes, tandis qu'en voirie, les zones rouge et orange voient leurs tarifs augmenter de 0,30 €. « Pour maintenir la rotation des véhicules garés dans les rues du centre-ville en cohérence avec l'augmentation des prix des parkings en ouvrage de CPA », justifie la ville. Les tarifs de ces derniers ont, en effet, été réévalués depuis le 1<sup>er</sup> mars. Quant au dispositif dédié aux véhicules écologiques, offrant deux heures de stationnement gratuit, il est désormais réservé aux moteurs 100 % électriques.

Cette évolution de la politique de stationnement serait parfaitement acceptable en temps normal. Sauf qu'à Reims, elle se heurte à d'autres changements majeurs impactant la circulation automobile. Avec la gêne occasionnée par les travaux liés aux grands projets urbains (Voie des sacres, Berges du canal, bus à haut niveau de service...), dont la future démolition du Pont-de-Gaulle cristallise l'opinion, la municipalité a donc fait un choix fort, mais qui va aussi alimenter l'argumentaire de ceux qui estiment que les voitures sont chassées de la ville.

Julien Debant

GRUPE  
**AUDEO**  
ASSURANCES & SERVICES

Vous recherchez un emploi ?  
Du 8 au 12 avril, participez à  
**LA SEMAINE DE L'EMPLOI**

+ de 20 postes à pourvoir en CDD, CDI et alternance

Informations & Inscription

Servyr Hélium Exper-IS

apec CAP EMPLOI CUI BIENNE JOISSANCES Mission Locale de Reims FRANCE FRANÇAISE France Travail

www.groupe-audeo.com

# LES GOURMANDISES

## Rémoises

*F. Lefèvre*  
Artisan • Boulanger • Pâtissier  
Champion de France du dessert

*A Pâques,  
on ne résiste pas  
au chocolat*

**Maître  
chocolatier**



8 Rue du mont César - Saint Brice Courcelles 09 67 12 08 40

### Le Petit Carbet




**La terrasse est prête !  
Les premiers rayons de soleil ne devraient pas tarder.**




33 av. G. Clémenceau - Reims - 03 26 35 49 58 - [www.lepetitcarbet.fr](http://www.lepetitcarbet.fr)

**Le Bœuf Tricolore**  
BOUCHERIES

*Foyeuses Pâques*






Retrouvez nos produits spécial Pâques  
Véritable Pâté de Pâques, Coquille St Jacques à la bretonne, Rôti de Gigot Impérial,  
Rôti de Bœuf, Côte d'Agneau Filet, Jarret d'Agneau au Thym  
en Promotion dans votre Boucherie

**Le Bœuf Tricolore** 29 route de Bétheny - Bétheny

## AGNEAU PASCAL



**MILLE ET UNE GRAINES**

régaliez-vous avec nos différentes préparations à base d'agneau français : agneau né, élevé et abattu en France

RECETTES PROPOSÉES :

- Tajine d'agneau
- Couscous à l'agneau
- Soupe épicée à l'agneau

RECETTES DISPONIBLES  
dès 11h30 du lundi au samedi  
Pensez à réserver

**Sur place ou à emporter**

**DÈS 11 PLATS  
5%  
PROMO**

**COMMANDEZ** ☎ 09 52 70 09 70

2 rte de Cernay - Reims - Galerie commerciale Carrefour Cernay

[www.baracouscous.com](http://www.baracouscous.com)

Mille et une graines  
★★★★★  
462 avis Google

**petit fute**  
2024

## SÉCURITÉ

## Menaces d'attentat contre des lycées de Reims et d'Épernay

Fouille systématique des sacs, intensification des patrouilles des forces de l'ordre, contrôle de l'identité de toute personne extérieure à l'établissement... Les mesures de sécurité sont drastiquement renforcées depuis ce lundi 25 mars au lycée Clémenceau de Reims. Comme dans les trois autres établissements ciblés par des messages à caractère terroriste via des comptes ENT préalablement piratés, la menace d'attentat est prise au sérieux.

Dans la Marne, trois autres établissements sont concernés. Il s'agit des lycées Georges Brière et Arago à Reims ainsi que du lycée Stéphane Hessel à Épernay. Pour faire face à la situation et en vertu du passage du plan vigipirate au niveau « urgence attentat » en France, le recteur de l'académie de Reims Vincent Stanek annonce que « les messageries piratées ont été bloquées pour éviter tout risque de contamination du système. » À cette réaction s'ajoutent des mesures de sécurité renforcées ainsi que la création d'une cellule d'accompagnement à destination des élèves qui le souhaitent. Au lycée Clémenceau, le message à caractère terroriste a été partagé depuis la messagerie d'un élève. Un accompagnement psychologique lui a été proposé. Si l'intitulé précis des menaces n'a pas été détaillé par le sous-préfet de Reims Benoît Lemaire, ce dernier assure que « toute menace doit être prise au sérieux » et que des mesures « adaptatives » sont décidées « en fonction de chaque situation. »

Pour éviter qu'un pareil hack se reproduise, les établissements de Marne demanderont bientôt aux élèves de réinitialiser leur mot de passe.



Une élève présente son sac à l'entrée du lycée Clémenceau comme le veut la mesure de fouille systématique. © l'Hebdo du Vendredi

Noé Kolanek

## SOCIAL

## Veuve Clicquot : un barbecue pour maintenir la pression

Rassemblés autour d'un barbecue géant dégageant une odeur de viande grillée, les salariés de Veuve Clicquot ne veulent pas être « pris pour des saucisses ». La maison de Champagne a en effet réalisé « 17 millions de bénéfices nets » en 2023 selon Johnny Bodchon, délégué du personnel de la Côte des Blancs chez Veuve Clicquot, « et on réclame notre part », clame-t-il. Ce jeudi à Reims, il faisait partie de la grosse centaine de manifestants présents à 11 h 30 devant les bâtiments de la société pour exiger une revalorisation salariale et plusieurs mesures financières. Parmi elles, une prime de gratification de 8,50 € par jour, une prime d'équipe pour le travail effectué de 5 h à 13 h et des embauches. « Ça avance, il ne manque plus que la prime journalière pour que Veuve Clicquot accède à toutes nos demandes », fait savoir le syndiqué à la CGT.

Outre ces mesures, les grévistes attendent plus des négociations annuelles obligatoires (NAO). Bien qu'elles proposent une revalorisation salariale de 4,3 % actuellement, « nous, on demande 4,9 % pour égaler l'inflation », argumente le représentant du personnel. Une réunion de négociation est prévue mercredi prochain à cette fin.

À la cinquième semaine de grève, la mobilisation ne faiblit pas. Le rassemblement pourrait réunir jusqu'à « 500 personnes », d'après la CGT, avec l'arrivée des vignerons grévistes en début d'après-midi. Cette unanimité se fait également ressentir par le pourcentage de protestataires. Johnny Bodchon fait les comptes : « 98 % de grévistes dans la branche de la Côte des Blancs, 85 % à la montagne de Reims, en bref la plupart sont concernés. »



Johnny Bodchon (à gauche) avec d'autres grévistes manifestaient jeudi autour d'un barbecue géant. © l'Hebdo du Vendredi

N.K

## SOCIAL

## Les retraités veulent leur part du gâteau

Une semaine après les fonctionnaires, c'était au tour des retraités de faire entendre leurs revendications, mardi matin. À Reims, ils n'étaient qu'une petite centaine à avoir répondu à l'appel des neuf organisations syndicales. « C'est sûr que c'est compliqué de mobiliser, ça ne fait pas la une des médias, souffle Gérard Garnon, membre du bureau de l'Union syndicale des retraités (USR) de la CGT. Mais on a les mêmes soucis que le reste de la population. »

Comme les autres groupes sociaux, les retraités réclament plus d'argent. Notamment une augmentation des pensions, lesquelles ont déjà été réévaluées, le 1er janvier, de 5,3 %, pour 14 millions de retraités. Un taux légèrement supérieur à l'inflation en 2023 (+4,9 %). « Mais ça ne suffit pas à rattraper le coût de la vie qui augmente depuis des années, rétorque Gérard Garnon. Les retraités ont aussi des dépenses supplémentaires relatives à la santé et à la mobilité. » L'intersyndicale demande « un grand service public de l'autonomie avec zéro reste à charge » et, localement, certains réclament à la ville de Reims la gratuité des bus, à certaines heures de la journée.

« Le gouvernement ne doit pas nous oublier, car on est une force politique qui peut le mettre en difficulté », prévient le membre de l'USR. Les 60-74 ans font en effet partie des classes d'âge les plus assidues au vote (plus de 78 % ont participé aux deux tours de l'élection présidentielle de 2022). À noter, également, que les retraités ont un niveau de vie 1,5 % plus élevé que celui de l'ensemble de la population, un écart qui augmente encore lorsqu'on impute les loyers, puisque les retraités sont plus souvent propriétaires que l'ensemble de la population\*.



Une petite centaine de personnes se sont rassemblées devant l'hôtel de ville de Reims. © l'Hebdo du Vendredi

Simon Ksiazienicki

## TOURISME

## Nouvel obstacle pour le domaine de Commétreuil ?

Un obstacle de plus pour la transformation du domaine de Commétreuil ? En octobre dernier, un compromis de vente a été signé entre le Parc naturel régional de la Montagne de Reims et la société Barn pour la cession d'une partie de ce site naturel situé sur la commune de Bouilly. La société hôtelière, qui gère également le Barn Bonnelles, au cœur de la Haute Vallée de Chevreuse (Yvelines), veut y construire un hôtel de 75 chambres, un restaurant de 110 couverts et proposer des activités orientées vers la nature pour tous les publics. L'investissement serait de plus de 22 M€.

Mais ce projet a ses détracteurs, notamment Stéphane Lang (Les Républicains). L'élus municipal de Reims et départemental de la Marne a fondé Les Amis du domaine de Commétreuil et lancé une pétition pour faire stopper la vente. Son nouveau plan pour y arriver : demander une protection au titre des Monuments historiques auprès de la Direction régionale des affaires culturelles (Drac). « Je suis heureux de partager avec vous une excellente nouvelle ; suite à notre demande de protection du domaine de Commétreuil, la procédure a été officiellement lancée par l'État ! », s'est réjoui Stéphane Lang, sur Facebook, le mercredi 20 mars. La procédure devrait être longue et il est pour le moment difficile de savoir si elle se télescoperait avec le projet hôtelier. Elle pourrait en tout cas retarder encore un peu plus la transformation de ce domaine à l'abandon depuis 2011, au moment de la fermeture du Centre d'initiation à la nature.



Les portes du domaine de Commétreuil sont fermées depuis 2011. © l'Hebdo du Vendredi

S.K

\*Sources : Conseil d'orientation des retraités

## RÉEMPLOI

## Opération « sac à prendre ou à laisser » dans les médiathèques

Le réseau des bibliothèques de Reims lance une action novatrice visant à promouvoir une lecture plus respectueuse de l'environnement. Dénommée « sac à prendre ou à laisser », cette initiative consiste à mettre en place des points de collecte et d'échange de sacs en tissu. Les tote bags sont disponibles dans les médiathèques Jean-Falala, Laon-Zola et à Croix-Rouge. Les usagers sont ainsi invités à partager leurs tote bags, en laissant à disposition ceux qu'ils n'utilisent pas, afin de permettre à ceux qui n'en ont pas de transporter leurs emprunts. Si le premier objectif est de réduire l'utilisation de sacs plastiques jetables, cette démarche vise plus globalement, d'après la ville de Reims, « à promouvoir des pratiques plus écologiques au sein des bibliothèques et à sensibiliser le public à l'importance de la protection de l'environnement ».



Les médiathèques de Reims poussent au partage de sacs réutilisables. © Shirley Hirst

## COMMERCE

## Ouverture imminente de But à La Neuville

Un nouvel espace commercial s'apprête à dynamiser l'Actipôle Neuville dès ce vendredi 29 mars, avec l'ouverture de But, situé à proximité de 4 Murs. L'enseigne d'ameublement installe ainsi son deuxième magasin rémois après celui de Cormontreuil. Il occupe les trois cellules commerciales laissées vacantes par Bric Ada Brac, Trocity et un restaurant chinois.



© l'Hebdo du Vendredi

## EN BREF

### Opération Alternance Dating à l'hôtel de ville de Reims

Afin d'aider les étudiants dans la recherche d'alternances et de stages, le forum inter-écoles de France Alternance Dating sera à Reims le mercredi 3 avril, de 10 h à 16 h, à l'hôtel de ville. Ce rendez-vous sera l'occasion pour eux de rencontrer et d'échanger avec des professionnels et des recruteurs de nombreux secteurs (commerce, communication, digital, numérique...). La spécificité de ce forum est de proposer, comme lors d'un speed dating, des rencontres de quelques minutes entre l'étudiant et l'entreprise. Au total, une quarantaine d'entreprises seront sur place pour présenter leurs opportunités aux candidats. Entrée libre sur inscription. Infos et inscription : reims-campus.fr

### Encore quelques jours pour profiter de la gratuité des musées

Après une première expérimentation en 2023, la ville de Reims a renouvelé, depuis janvier, la gratuité de ses musées lors de la basse saison. L'an dernier, cette initiative avait permis de multiplier la fréquentation par quatre sur la période, avec un total de 39 411 visiteurs contre 10 168 en 2022. Cet accès libre pour tous les publics concerne tous les musées municipaux : la Reddition, Saint-Remi, l'Hôtel Le Vergeur, le Fort de la Pompelle et la Chapelle Foujita. Cependant, toutes les bonnes choses ont malheureusement une fin. Ainsi, l'opération se terminera ce dimanche 31 mars.

### Conférence : l'eau face aux changements climatiques

L'Université populaire d'écologie de la Marne propose une conférence sur l'eau, mardi 2 avril, à partir de 18 h 30, à la Maison de la vie associative de Reims (entrée libre). Ce rendez-vous animé par Christophe Defeuille, économiste, chercheur au Centre d'études européennes et de politique comparée et enseignant à l'École Urbaine de Sciences Po Paris, évoquera la problématique de la gestion de l'eau face aux changements climatiques. Contact : contact@upem51.com

### Listes électorales : les inscriptions possibles jusqu'au 14 mai

Les élections départementales et régionales se tiendront les 20 et 27 juin prochains. Pour pouvoir voter, les inscriptions sur les listes électorales sont ouvertes jusqu'au vendredi 14 mai. Les personnes désireuses d'effectuer cette démarche peuvent le faire à l'hôtel de ville de Reims ou dans les mairies de proximité, mais aussi en ligne sur le site de la ville (reims.fr) ou sur le site national (service-public.fr). Rappelons que chaque électeur peut connaître sa situation et son bureau de vote grâce au service d'interrogation de la situation électorale (ISE), disponible en ligne.

## SERVICE PUBLIC

## Une nouvelle maison de quartier en projet à Saint-Remi



La maison de quartier des Arènes du Sud à Saint-Remi. © l'Hebdo du Vendredi

La maison de quartier des Arènes du Sud, située au 12, rue Tournebonneau, fait son âge. Son propriétaire, la ville de Reims, a annoncé en conseil municipal son intention de lui donner une nouvelle jeunesse. Après avoir étudié deux scénarios, l'un portant sur une réhabilitation et l'autre sur une démolition-reconstruction sur la même parcelle, la collectivité a finalement opté pour le second. Ce choix a été estimé comme « optimal, à la fois pour le fonctionnement de l'établissement, la conduite du projet bâtiminaire et l'offre à venir dans le nouveau bâtiment ». Ce scénario va ainsi permettre de maintenir les activités de la maison de quartier pendant la durée des travaux et de proposer à terme des locaux répondants aux nombreuses exigences de la ville : optimiser et réorganiser l'espace, offrir un meilleur cadre de vie et d'accueil pour l'ensemble des activités existantes ou à venir, et accueillir de nouvelles activités socio-culturelles.

À l'heure actuelle, le projet de nouvelle maison de quartier, dont le budget est estimé à 3,4 M€, n'en est qu'au démarrage. En effet, le concours de maîtrise d'œuvre va seulement être lancé. Les équipes appelées à concourir devront répondre à plusieurs enjeux. Le futur bâtiment devra « faire la promotion d'utilisation de techniques de construction innovantes, tout en offrant des espaces de vie confortables, durables et fonctionnels ». Sur le plan environnemental, la conception devra « permettre de réduire les îlots de chaleur et de limiter le rejet des eaux pluviales ». Concernant la qualité de vie, la municipalité souhaite qu'une attention toute particulière soit portée au bénéfice « de la santé des enfants et de l'ensemble des occupants ». Pour ce faire, elle attend une conception globale qui prendra en compte les apports solaires, choisira des matériaux de construction sans produits nocifs ou dangereux, le tout en assurant un confort en hiver comme en été.

Julien Debant

## TRAVAUX

## Le réseau des bus chamboulé par la Voie des sacres

Alors que les premiers coups de pioche sont encore attendus sur l'axe Chanzy-Gambetta, c'est à partir du mardi 2 avril que Grand Reims Mobilités adapte son service de transport en commun aux lourds travaux annoncés en lien avec la métamorphose de la Voie des sacres et l'arrivée des bus à haut niveau de service (BHNS).

Pour rappel, ce projet vise à modifier en profondeur, d'ici 2025, l'axe traversant le centre-ville rémois, des promenades Jean-Louis-Schneiter à la place des Droits de l'Homme, afin d'offrir « une nouvelle attractivité économique, écologique et touristique, tout en faisant la part belle aux mobilités douces ».

Après des aménagements réalisés en début d'année du côté du Barbâtre pour accueillir les premiers bus déviés de l'axe Chanzy-Gambetta, l'artère sera totalement désertée par les transports en commun, dès le 2 avril. Les rues Salines, Barbâtre et Université vont ainsi voir circuler les bus des lignes 2, 4, 5, 6, 9, 16 et C. Au final, presque toutes les lignes sont impactées par le projet, à l'exception des 12, 13, 14, 15 et 18, et aussi du tramway. Le détail des déviations, les horaires et les itinéraires sont à retrouver sur le site [grandreims-mobilités.fr](http://grandreims-mobilités.fr).

### Des commerçants qui ne décolèrent pas

Déjà échaudés par les premières modifications de circulation intervenues le 11 mars dernier, les commerçants du Barbâtre ne décolèrent pas. En plus d'avoir vu disparaître de nombreuses places de stationnement qui facilitaient la vie de leurs clients, ils pestent toujours contre la signalisation freinant l'accès au quartier. De larges panneaux jaunes barrés par un sens interdit sont en effet placés aux entrées du quartier, alors que la circulation est pourtant autorisée pour les riverains comme pour les usagers des commerces.

J.D



Les commerçants du Barbâtre demandent que la signalisation, à l'image ici rue Brûlart, soit modifiée. © l'Hebdo du Vendredi

## EQUIPEMENTS SPORTIFS

## 13 M€ pour métamorphoser le complexe sportif de Courcelles

Dans le cadre du plan d'investissements sur 10 ans en faveur des équipements sportifs municipaux, présenté par la ville de Reims en janvier 2023, la collectivité planche actuellement sur un gros morceau, celui du complexe sportif de Courcelles. Situé dans le quartier Clairmarais, ce site de 14 000 m<sup>2</sup> comprend aujourd'hui un gymnase, des terrains de basket et des courts de tennis. L'objectif est de créer un lieu de sport en phase avec les nouvelles pratiques et celles de demain. Le projet prévoit un playground (ou terrain de jeu), une halle sportive polyvalente, un city stade et des espaces de musculation, de street workout et de fitness. L'aménagement d'espaces verts, d'aires de jeux extérieures et d'un snack est aussi au programme.



Le complexe sportif de Courcelles dans le quartier Clairmarais. © l'Hebdo du Vendredi

Pour mener à bien cette transformation complète, qui vise à faire du site de Courcelles « le cœur battant de tout un quartier », dit le maire de Reims, Arnaud Robinet, les installations existantes seront totalement démolies. En plus d'offrir de nouveaux équipements, l'ensemble doit redéfinir les aménagements paysagers afin de réduire les îlots de chaleurs et de limiter le rejet des eaux pluviales. À noter que pour ne pas pénaliser les usagers, la ville de Reims assure que « le gymnase actuel restera en activité le temps de la construction du nouveau gymnase ».

Si 2026 est la date évoquée pour la réalisation du nouveau complexe sportif de Courcelles, estimé à 13 M€, contre 18 M€ initialement, pour l'instant le dossier en est au stade du lancement du concours de maîtrise d'œuvre, c'est-à-dire de la mise en concurrence des équipes d'architectes appelés à travailler sur ce projet.

J.D




M'VTC REIMS

CHAUFFEUR PRIVÉ

---

TRANSPORT DE PERSONNES - TRAJETS COURTS ET LONGS



Trajets Gares et Aéroports



Rendez-vous

Événements





Tarifs fixés à l'avance



mvtcreims@gmail.com 07 62 23 77 38



## PHILOSOPHIE

## Gérard Lemarié débat du sens de la vie dans les églises

**O**n ne présente plus Gérard Lemarié, philosophe rémois, passionné de rencontres et de dialogues. Depuis la rentrée de septembre, il s'est lancé un nouveau défi, animant une série de conférences\* autour de deux personnalités que tout semble opposer, avec comme trame le sens de la vie. Jusque-là, c'est presque du classique, sauf que les échanges ont d'une part pour théâtre des églises et que d'autre part la foi s'invite dans le débat.

« J'avais envie depuis de nombreuses années d'investir ces lieux, avec l'idée de présenter au public un homme de religion et un laïc », indique Gérard Lemarié. Lors de la première conférence, donnée le 3 octobre dernier à l'église Saint-André, le philosophe a orchestré un échange d'opinions entre l'ancien député européen Jean-Marie Beaupuy, coorganisateur de ce cycle de rencontres, et le prêtre Vincent Di Lizia, sur le thème « Aimer pour vivre ». Après une première partie théorique, les échanges se sont poursuivis sur des exemples concrets, « pour que les gens en repartant continuent de réfléchir ». Ce fut, à la surprise de Gérard Lemarié « un très grand succès ». Depuis, deux autres débats ont eu lieu, remplissant à chaque fois les édifices religieux d'un public résolument curieux. Deux autres sont encore au programme. Le prochain, le 16 avril, à partir de 18 h 30, sort un peu du cadre, car il se tiendra à l'hôtel de ville de Reims. Pour l'occasion, Gérard Lemarié accueillera l'archevêque de Reims Monseigneur Eric de Moulins-Beaufort et le biologiste et maître de conférences à l'Université de Reims Eric Courot, pour discuter du besoin de « Croire pour vivre ». La dernière rencontre, prévue le 28 mai, promet d'être tout aussi exceptionnelle. Organisée au sein de la basilique Saint-Remi, elle aura pour invité l'entrepreneur rémois Antoine Frey, PDG du groupe Frey, l'un des leaders européens de la conception de centres commerciaux, sur le thème « Ensemble pour vivre ». « Son idée, qui est aussi la mienne, est de montrer aux gens que nous ne pouvons pas faire autrement que de nous rassembler pour exister, à l'image de l'entreprise dans laquelle on vit en groupe. »



Le philosophe rémois Gérard Lemarié. © DR

Julien Debant

\*Toutes les conférences sont gratuites.

## Un cycle sur le bonheur à partir de septembre

Les débats se poursuivront à la rentrée, sur le même modèle, soit 1 h 30 d'échanges sans concession, dans des lieux religieux et avec des intervenants qui ne sont pas rémunérés, et toujours ouverts gratuitement à tous les publics.

## HOMMAGE

## La statue de Just Fontaine sculptée sous les yeux des Rémois

**S**électionné pour réaliser la statue de Just Fontaine qui doit prendre place en septembre 2024 sur le parvis du stade Auguste Delaune, l'artiste châlonnais Juan Carlos Carrillo ne va pas travailler à l'abri des regards dans le secret d'un atelier. Comme pour la statue de Louis XV, sculptée pour le Champagne de Venoge à Epernay en 2022, il a choisi de travailler sous les yeux du grand public. Pour ce faire, il va s'installer à compter du 2 avril dans le centre de Reims, au sein de la Galerie parallèle (4, passage Talleyrand), avec l'envie de partager son œuvre et sa démarche avec le plus grand nombre. Ainsi, du mardi au samedi, de 10 h à 19 h, chacun est invité à venir sur place le rencontrer pour échanger ou simplement le regarder travailler.

Pour rappel, le budget de la réalisation de la statue, en bronze et à taille humaine, est estimé à 200 000 €, auxquels il faut ajouter 70 000 € pour les aménagements de voirie et l'installation d'un éclairage spécifique. Ce projet fait depuis cet automne l'objet d'une opération de mécénat via la plateforme de financement participatif Collecticity. En contrepartie et selon le montant du don, les donateurs pourront bénéficier d'une invitation à l'inauguration de la statue en septembre prochain, de places pour un match, d'un maillot floqué Just Fontaine ou encore d'une visite du centre de vie du Stade de Reims. Ouverte jusqu'au 31 décembre 2024, cette collecte compte actuellement un peu plus de 80 contributeurs qui ont donné ensemble environ 24 000 €, soit déjà la moitié de la somme espérée par la collectivité.

J.D

✓ Infos : [app.collecticity.fr/fr/reims](http://app.collecticity.fr/fr/reims)

Juan Carlos Carrillo, ici à l'oeuvre en 2022, sur une sculpture à l'effigie de Louis XV pour le champagne de Venoge. © l'Hebdo du Vendredi

## POLLUTION

## Le Grand Reims monte un « plan bruit » pour faire baisser le son

**L**es pollutions qui empoisonnent le quotidien sont diverses. Le son produit par l'activité humaine en est une, quand celui-ci, par sa durée, son intensité ou sa répétition, peut être qualifié de bruit. Ses conséquences sur la santé sont d'ailleurs désormais bien identifiées, avec des effets sur les organes de l'audition, mais aussi sur l'organisme en général, pouvant notamment impacter le sommeil et le comportement.

Partant de ce constat et poussée par une direction européenne, relative à l'évaluation et la gestion du bruit dans l'environnement,

Reims, comme toutes les autres grandes agglomérations, doit se doter d'un Plan de prévention du bruit dans l'environnement (PPBE). Celui-ci prévoit une information des populations sur leur niveau d'exposition sonore et sur les actions prévues pour réduire cette pollution dont les principales sources étudiées sont les transports (routier, ferroviaire et aérien) et les activités bruyantes des installations classées pour la protection de l'environnement.

Sur le Grand Reims, le PPBE a identifié les secteurs concernés, soit 84 zones à enjeux pour le bruit routier et deux zones à enjeux pour le bruit ferroviaire, principalement situées à Reims et sa première couronne, avec l'objectif de réduire les nuisances sonores et de préserver les zones calmes. Dans ce cadre, la collectivité indique qu'un plan d'action sera mis en place « prochainement ». En attendant, il est consultable sur le site [grandreims.fr](http://grandreims.fr) jusqu'au 1er juin, avec la possibilité pour les habitants de laisser un commentaire.

J.D



Dans le Grand Reims, 84 zones à enjeux pour le bruit routier ont été identifiées © l'Hebdo du Vendredi

**DL**  
experts

**Diagnostics**  
Immobiliers

- Audits énergétiques
- Conseils en rénovation énergétique sur mesure
- DPE individuels et collectifs

**03 26 36 13 13**  
[www.dl-experts.com](http://www.dl-experts.com)

IMMOBILIER

# Sharies ouvre sa plus grande résidence en coliving

Conçue par Sharies, la résidence Reims Gotham ouvrira ses portes mi-avril, offrant une solution résidentielle innovante, mêlant confort et services partagés.

**D**ans le quartier très dense de Clairmarais, juste derrière la gare, la rue des Docks Rémois affiche complet. Juste en face de l'immeuble de bureaux le Phénix, lui aussi en fin de construction, celui occupé par la résidence Reims Gotham est quasi prêt à accueillir ses premiers locataires. « Dès la mi-avril », indique Augustin Midon, co-fondateur de la société Sharies qui s'est fait une spécialité, depuis sa création en 2017, de proposer des solutions de logements avec services innovantes.

La résidence rémoise, dont les travaux ont débuté il y a maintenant trois ans, en partenariat avec Audacia et pour un investissement de 20 M€, sera avec ses 6 000 m<sup>2</sup> répartis sur huit niveaux, la plus grande des 16 résidences déjà conçues par Sharies. « La première, c'était à Marseille, puis nous sommes allés en région parisienne, à Bruxelles et dans diverses autres grandes villes françaises, mais celle-ci est la plus importante à ce jour avec



Antonin Kieboom-Chamot, responsable marketing, et Augustin Midon, co-fondateur de Sharies, sur l'une des terrasses de la résidence rémoise. © l'Hebdo du Vendredi

166 places disponibles. » Chez Sharies, on parle aussi « de clés ». En effet, l'offre comprend des studios, mais aussi des appartements partagés qui peuvent accueillir jusqu'à six colocataires, chacun bénéficiant de sa propre salle de bain. Le tout est soigneusement isolé, meublé et équipé.

## Salles de sport, espace de travail, laverie...

Côté prix, il faut compter au minimum 530 € et jusqu'à 750 €, selon la taille de l'habitation et de l'espace extérieur. En effet, une majorité des studios et appartements collectifs bénéficient de balcons, loggias ou terrasses. Pour ces tarifs, « inférieurs à la tranche de prix présente sur le

marché », tout est compris (internet, électricité, eau, entretien des communs... et l'accès aux différents services), de quoi répondre aux besoins de profils divers, allant du jeune cadre aux professionnels en mobilité, en passant par l'étudiant ou le célibataire géographique.

Et c'est justement cette offre de services qui séduit et différencie Sharies des autres acteurs traditionnels du secteur. Autour des logements s'articulent différents espaces partagés, certains exclusivement réservés aux locataires et d'autres également accessibles aux personnes venant de l'extérieur. Les résidents disposent ainsi de deux laveries, d'un parking, dont une partie dédiée exclusivement aux mobilités dites douces, et de deux salles de sport. « Les différents espaces et services sont accessibles soit grâce à un badge, soit directement avec son téléphone, via l'application Sharies ». Ils peuvent aussi profiter, en pied d'immeuble, d'un restaurant, d'une épicerie et d'un espace de coworking, ouverts à tous les publics. L'ensemble de la résidence, géré par un manager, est complété par des salles de réunion et de séminaires à louer, dont certaines sont situées au 7<sup>e</sup> et dernier étage, offrant, grâce à un appréciable rooftop, une jolie vue sur la cité des sacres.

Julien Debant

PUBLIREPORTAGE

## Kieffer Menuiserie, conçue pour durer

Installée à Ormes depuis 1927, Kieffer Menuiserie fait briller son territoire dans ses réalisations. Fruit de trois générations de menuisiers, l'entreprise familiale porte l'agencement sur mesure au plus haut.



©Kieffer Menuiserie

**K**ieffer Menuiserie, c'est avant tout une histoire de famille et de matière. Créée par le grand-père des dirigeants actuels, Sébastien Kieffer et Christelle Laurent, frère et sœur, l'entreprise a bien grandi.

Depuis Ormes, village au nom évocateur, ce sont aujourd'hui 33 collaborateurs qui créent, fabriquent et installent des aménagements intérieurs et extérieurs sur mesure mêlant le bois, le métal ou le marbre. Particuliers et professionnels, en direct ou par l'intermédiaire d'architecte ou de décorateur, expriment leurs désirs au bureau d'études qui les accompagne à chaque étape de la création.

Ensuite, dans l'atelier de 3000 m<sup>2</sup> à la pointe de la technologie, une équipe de passionnés réalise les pièces uniques en synergie avec les différents corps de métiers. Une expertise reconnue par les Maisons de Champagne pour l'agencement de salles de dégustation, d'appartements à Paris, d'hôtels à Reims, etc.

Depuis un siècle, Kieffer Menuiserie travaille les bois locaux comme le chêne et les panneaux plaqués à essence fine. Engagée dans le respect de l'environnement, l'entreprise est également vigilante sur le tri des déchets et le recyclage des matériaux.

La famille Kieffer est fière de son héritage et mise sur la transmission pour perpétuer son art de transformer la matière en meubles exceptionnels. Elle accueille quatre apprentis issus des Compagnons du devoir pour des formations de deux ans et permet à ses salariés de se former pour évoluer. Par sa rigueur et ses valeurs humaines autant que durables, Kieffer Menuiserie grave son nom dans le bois de l'éternité.

✓ Kieffer Menuiserie,  
13 rue de Thillois, 51370 Ormes  
Tel. : 03 26 08 09 08  
www.kieffer-menuiserie.fr



RÉPUBLIQUE  
FRANÇAISE  
Liberté  
Égalité  
Fraternité

les Crous

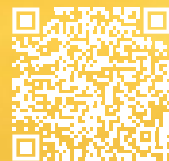
## UNE BOURSE, UN LOGEMENT

CHAQUE ANNÉE, PLUSIEURS MILLIERS D'ÉTUDIANTS BÉNÉFICIENT D'UNE BOURSE, D'UN LOGEMENT CROUS POUR FAIRE LEURS ÉTUDES.

Et moi ? Est-ce que j'y ai droit ?

Vite !  
Je constitue mon  
Dossier Social  
Étudiant

AVANT LE 31 MAI



BOURSES, LOGEMENTS, RESTAURATION, CULTURE...

Les Crous avec vous !

Pour pouvoir bénéficier d'une bourse ou d'un logement Crous, remplissez votre dossier avant le 31 mai sur [messervices.etudiant.gouv.fr](http://messervices.etudiant.gouv.fr)

## ENTREPRISE

## Latitude décollera avec le soutien du CNES et de l'État



Une représentation grandeur nature de la fusée Zephyr dans les locaux de la start-up rémoise. © l'Hebdo du Vendredi

**P**our la start-up rémoise Latitude, le chemin qui mène à l'espace est semé d'embûches. Mais depuis sa création en 2019 et son installation dans la cité des sacres deux plus tard, l'entreprise spécialisée dans le développement de lanceurs spatiaux et de moteurs-fusées s'applique à franchir tous les obstacles. Le prochain, qui n'est pas des moindres, consiste au test de lancement de sa fusée Zephyr prévu en 2025 : une étape capitale avant le premier lancement commercial espéré dès l'année suivante, sachant que l'objectif est à terme d'en réaliser 50 tous les ans.

L'ambition est à la mesure des capitaux en jeu, déjà 50 M€ investis, dont 27 M€ levés en début d'année. Cependant, Latitude n'avance pas seule. Outre ses financeurs (Crédit Mutuel Innovation, Expansion, Bpifrance ou encore UI Investissement), elle peut compter sur un allié de poids : l'État français. L'entreprise aérospatiale vient en effet d'être sélectionnée par le Centre national d'études spatiales (CNES) dans le cadre des appels d'offres du plan France 2030, si bien que le premier lancement commercial de son lanceur spatial haut de 19 mètres aura pour client le CNES et l'État français.

« Nous sommes fiers d'accueillir le CNES et l'État comme premiers clients de Zephyr », déclare Stanislas Maximin, président et cofondateur de Latitude. Cela souligne l'engagement de la France à rester à l'avant-garde de l'exploration spatiale et à préparer le futur. Notre lanceur à haute cadence verra un satellite estampillé au nom de l'agence spatiale française pour son premier lancement commercial. Ce contrat marque la reconnaissance de l'expertise et de la passion de nos équipes et partenaires ».

Julien Debant

## EMPLOI

## Audeo cherche à recruter plus de 50 collaborateurs

**A**u service des entreprises dans le domaine de l'assurance depuis plus d'un siècle, le groupe Audeo organise sa semaine de l'emploi du 8 au 12 avril, afin de recruter plus de 50 nouveaux collaborateurs sur Reims.

Également présent à Paris, Lille et Tours, Audeo, qui compte 480 salariés au total, possède deux sites dans la cité des sacres (allée René-Fonck et rue Gabriel-Voisin) pour lesquels il propose des CDI, CDD et contrats en alternance. Parmi les postes à saisir : gestionnaire prestation santé, gestionnaire adhésion/cotisation, chargé de relations clients, animateur d'équipe, gestionnaire paramétrage, chargé de projet, auditeur interne ou aide-comptable. Tout type de profils est recherché. « Lorsque l'on recherche un nouveau collaborateur, nous préférons nous attacher à la motivation dont la personne fait preuve, à son potentiel et à son savoir-être. Ce sont trois critères essentiels pour intégrer au mieux notre groupe et nos services », indique Anne Perard, responsable des ressources humaines chez Audeo.

### Jobs dating, rencontres et... jeu de l'oie !

Ainsi, plusieurs événements accessibles sur inscription sont organisés en partenariat avec l'Apec, CAP Emploi 51, la CCI Marne en Champagne, France Travail et la Mission Locale de Reims. Deux jobs dating se tiendront les 8 et 9 avril, le premier réservé aux alternants et le second dédié aux métiers de l'assurance santé et prévoyance. Des rencontres seront aussi proposées tous les matins, du 8 au 12 avril, avec le service recrutement d'Audeo. Enfin, sur invitation, un jeu de l'oie revisité sera proposé également le 10 avril. Autant de rendez-vous qui seront l'occasion pour les candidats « de mieux se projeter ».

✓ Inscription à la semaine de l'emploi du groupe Audeo : [semainedeemploi.groupe-audeo.com](http://semainedeemploi.groupe-audeo.com)

J.D



Audeo compte plus de 450 salariés à Reims, Paris, Lille et Tours. © DR

Venez découvrir nos chocolats confectionnés dans notre atelier spécialement pour Pâques  
Une dégustation vous attend...



2 ALL. DU BUISSON SARRAZIN, 51450 BÉTHENY  
13 RUE DE MARS, 51100 REIMS  
[www.biscuiteriedereims.com](http://www.biscuiteriedereims.com)

## ÉLECTIONS EUROPÉENNES

# Anthony Smith, l'insoumis marnais qui lorgne Strasbourg

L'inspecteur du travail châlonnais pourrait être, le 9 juin, le seul représentant marnais à faire son entrée au Parlement européen. Il figure en quatrième position sur la liste de La France insoumise.

C'est une affiche inspirée des films de superhéros qui a été beaucoup moins polémique que la précédente. Début mars, La France insoumise (LFI) avait appelé à s'inscrire sur les listes électorales avec un slogan provocateur - « Pascal Praud vote. Et vous ? », décliné en « les racistes », « les riches » ou encore « les golfeurs » -, déclenchant la pudibonderie de nombreux observateurs. Exit la polémique, place à l'exhortation pour les élections européennes. « Le 9 juin, donnez nous la force de tout changer ! », appellent les grandes figures insoumises, la députée européenne sortante Manon Aubry et... Anthony Smith.

Ce Châlonnais n'a pas de mandat, mais il espère bien en décrocher un au soir du 9 juin. « Je suis un syndicaliste de l'inspection du travail, un citoyen engagé qui a mené des combats et je continuerais à porter la voix de ceux qui subissent le système si je suis élu à Strasbourg », a-t-il an-



Anthony Smith, entouré des élues de Châlons, Agnès Guyot, et de Reims, Zabbaou Liman. © L'Hebdo du Vendredi

noncé, mercredi, lors d'une conférence de presse à Reims. Candidat dans la 4e circonscription de la Marne aux législatives en 2022 (18,79 % au premier tour), Anthony Smith s'était fait connaître au début de la crise sanitaire en dénonçant le manque de matériel de protection des salariés d'une association rémoise. Mis à pied et sous pression par le ministère du Travail, puis muté d'office, il avait finalement été blanchi. Une affaire qui lui a inspiré un livre, « 918 jours, le combat d'un inspecteur du travail », et l'a propulsé sur

la scène politique nationale.

Pour autant, le Châlonnais assure avoir conservé ses préoccupations initiales. « J'ai travaillé ce matin, j'ai pris une demi-journée de congé pour cette conférence de presse, raconte-t-il. J'aspire à être élu pour expliquer le travail de député européen dans les quartiers populaires de Reims, de Châlons et de la Marne. On ne regagnera l'idéal européen que s'il est porteur d'émancipation sociale. » Convaincre les classes populaires de voter (pour elle), c'est tout le défi qui attend

LFI, laquelle avait récolté 6,31 % et six sièges d'eurodéputés en 2019. « Dans les quartiers populaires, aux Châtillons de Reims, mais aussi d'ailleurs, c'est là que nous faisons nos meilleurs résultats, mais c'est aussi là que la participation est la plus faible. Nous avons besoin de mobiliser massivement les gens », annonce Anthony Smith, qui rappelle que l'inscription sur les listes électorales est ouverte jusqu'au 3 mai.

L'histoire démontre néanmoins qu'une gauche désunie a peu de chances de l'emporter et ce sera une nouvelle fois le cas lors de ce scrutin. Socialistes, écologistes et communistes, pour ne citer qu'eux, présenteront chacun une liste. « Évidemment, il y a une déception, mais on s'adresse à tous les orphelins de la Nupes, lance Anthony Smith, tout en brandissant le livre programme de l'union de la gauche, imaginé en 2022 lors des dernières législatives. Je ne le quitte jamais et je continuerai à porter le programme commun de la Nupes. » Hasard du calendrier, l'eurodéputée socialiste Aurore Lalucq, 4e sur la liste conduite par Raphaël Glucksmann, succédait, le lendemain, à Anthony Smith dans la cité des sacres. L'économiste francilienne dort-elle, elle aussi, avec le programme de la Nupes ?

Simon Ksiazienicki

## ENSEIGNEMENT SUPÉRIEUR

## Christophe Clément, nouveau président de l'Université de Reims

Après deux mandats sous la direction de Guillaume Gelé, soit huit années, l'Université de Reims Champagne-Ardenne (Urca) ouvre un nouveau chapitre avec Christophe Clément. Le nouveau président, unique candidat, a été élu par le conseil d'administration de l'établissement, jeudi 21 mars.

Professeur des universités en physiologie végétale et agrégé de sciences naturelles, Christophe Clément est âgé de 60 ans. Il a été directeur d'unité de recherche sur la résistance induite et bioprotection des plantes de 2001 à 2020. Il est également le créateur et directeur d'une structure de recherche CNRS, la SRF Condorcet (31 laboratoires, 15 plateformes technologiques et 700 chercheurs) et d'un campus des métiers des qualifications Bioeco Academy. Depuis 2020, il assumait la vice-présidence du conseil académique de l'université et du pôle de compétitivité Bioeconomy for change.

« La vision portée par Christophe Clément vise à rassembler et à fédérer autour du projet d'établissement et faire du dialogue et de la concertation avec les acteurs de terrain la règle de fonctionnement », indique l'Urca dans un communiqué publié le 22 mars. Son projet s'appuie sur trois axes : une meilleure qualité de vie au travail, pour les étudiants et les personnels, le renforcement de l'identité de l'Urca et faire de l'Urca une université plus compétitive et plus attractive. « Les étudiants sont au cœur de son projet, insiste l'établissement. Il fera de la lutte contre la précarité, les violences et les inégalités sous toutes leurs formes une priorité et souhaite les accompagner et les soutenir à toutes les étapes de leur parcours : dans leur orientation, leur réussite universitaire et leur insertion professionnelle ».



Christophe Clément, Urca

J.D

## PUBLIREPORTAGE

## LVMH et Avize Viti Campus, associées pour l'Excellence

Avec l'Institut des Métiers d'Excellence, LVMH, géant du luxe, en partenariat avec Avize Viti Campus, offre une formation de haute qualité pour transmettre le savoir-faire artisanal aux futurs professionnels du champagne.

Un lien très fort uni LVMH à l'université du vin, notamment à travers son entité MHCS, qui rassemble des marques prestigieuses telles que Moët et Chandon, Veuve Clicquot, Krug ou Ruinart. Née de ce lien indéfectible, l'Institut des Métiers d'Excellence incarne la volonté du groupe de luxe de préserver le savoir-faire autour de la vigne, symbole de l'art de vivre à la Française. Ainsi l'Institut des Métiers d'Excellence propose des formations s'adressant à des candidats passionnés, désireux d'acquérir des compétences dans le domaine de la viticulture et de l'œnologie. Et notamment, le Brevet Professionnel Responsable d'Entreprise Agricole (BPREA) Vigne et Vin.

Articulée entre le CFPPA d'Avize Viti Campus et les Maisons de Champagne du groupe LVMH, cette formation immersive s'équilibre entre théorie et pratique. La première partie se concentre sur le cycle de la vigne, tandis que



Le BPREA, une formation millésimée.

la deuxième couvre toutes les étapes de production du vin.

Les débouchés professionnels pour les alternants sont diversifiés. Ils peuvent envisager des carrières dans l'élaboration du champagne ou même reprendre une exploitation viticole. Quelle que soit leur choix, l'implication dans le terroir et le respect de la nature soulignent l'importance de la préservation de l'environnement dans le secteur viticole.

Cette collaboration entre LVMH et Avize Viti Campus témoigne de l'engagement du groupe envers l'excellence et la transmission des savoirs, offrant ainsi aux futurs professionnels du champagne un avenir millésimé.

ME INSTITUT & Avize Viti Campus

✓ CFPPA - 61 Avenue Mazagran - 51190 Avize  
Tél.: 03 26 57 97 49 - avizeviticampus.fr

LES FRAIS DE NOTAIRES. Tarif concernant les frais de location dont la prestation de négociation est assurée par un notaire. Honoraires de négociation bail d'habitation : un mois et demi de loyer (en vertu du décret 2007-387 du 21/03/2007). Ce tarif s'applique à toutes les offres de locations faites par des notaires dans les pages suivantes.

15 rue Clovis - 51100 REIMS

**VENTE : 03 26 87 71 72**

**LOCATION : 03 26 87 71 70**

immobilier.51047@notaires.fr

www.etude-clovis.notaires.fr

www.immonot.com

## MAISONS



**EXCLUSIVITE CLEMENCEAU COUTURES** maison indépendante sur 537 m² de terrain, d'environ 190 m² habitables sur deux niveaux comprenant un séjour de 47 m² avec cheminée, cuisine, bureau, une chambre avec SDB, lingerie au RDC. A l'étage : deux bureaux, quatre chambres, deux SDD. Sous-sol total. Parking sur le côté de la maison. CC au gaz. Travaux à prévoir. Secteur agréable. Beau potentiel. Cour et jardin. Classe énergie : en cours.  
**Prix : 555 000 €**



**EN EXCLUSIVITE REIMS LA NEUVILLETTE** - Maison accolée d'un seul côté sur 339 m² de terrain. Très bon état général. Surface habitable d'environ 121 m² comprenant au RDC : Entrée, rangement, cuisine meublée, séjour/salon, wc. A l'étage : bureau, trois chambres et SDD, rangement. Sous-sol total avec partie garage. Jardin Clos. Chauffage gaz. Honoraire charge vendeur Classe Energie : E  
**Prix : 232 000 €**

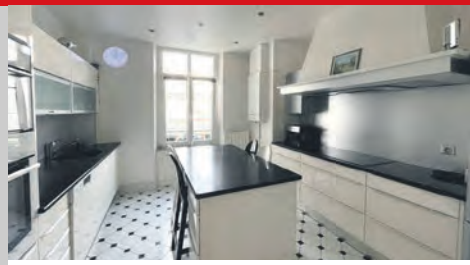


**GUEUX** secteur calme et agréable, pavillon 6 pièces indépendant, d'environ 140 m² habitables comprenant au RDC un séjour de 33 m², cuisine, dégag, une chambre et SDD. A l'étage : Trois chambres et SDD. Fenêtres PVC. Jardin. Sous-sol total avec partie garage. Cc au gaz.  
Classe énergie : C. **Prix : 428 000 €**



**SECTEUR CLOVIS/VENISE** - Dans un immeuble ancien (faibles charges), appartement de deux pièces principales situé au 2ème étage sans ascenseur. Surface habitable d'environ 42 m² comprenant : Entrée/cuisine équipée, séjour, chambre, SDD/wc. Chauffage individuel gaz. Cave. Honoraire charge vendeur - Classe Energie : E  
**Prix : 144 000 €**

## APPARTEMENT



**SECTEUR BD LUNDY** - Dans un très bel immeuble desservi par ascenseur, un appartement de cinq pièces principales situé au 1er étage. Bonne luminosité, appartement spacieux avec cachet. Surface habitable de 134 m² comprenant : vaste entrée avec placards, salon/séjour, cuisine équipée, 3 chambres dont une avec salle de douche privative, seconde salle de douche, dressing et wc. Chauffage individuel au gaz. Chambre de service au 5ème étage. Cave et garage fermé. Charges annuelles d'environ 1800 €. ENSEMBLE ENTRES BON ETAT. Honoraire charge Vendeur - Classe Energie : C  
**Prix : 540 000 €**



**SECTEUR EMILE ZOLA**, proximité accès tram, gare, Boulingrin, appartement trois pièces au RDC (accès privatif) d'un immeuble ancien. Environ 66 m² habitables (+ 29 m² bureau) comprenant séjour/cuisine équipée 25 m², deux chambres, SDD, lingerie, WC. Grande pièce de 29 m², aménagée et chauffée en sous-sol (bureau). Bon état général. Chauffage individuel gaz. GARAGE (accès depuis l'appartement) avec porte électrique. Cave. Charges copro annuelle env 1600 €. Classe énergie en cours. Honoraire charge vendeur.  
**Prix : 221 000 €**

## LOCATIONS

**F3 - RUE PASSE DEMOISELLES**, au 2ème étage avec ascenseur d'une résidence sécurisée, cet appartement offre : une entrée avec placard aménagé, un séjour qui donne accès à une loggia de 10m2 au calme côté jardin, une cuisine séparée et équipée (meuble haut et bas, four, plaque vitrocéramique, hotte), le dégagement dessert une salle de bains, un WC séparés, 2 chambres avec placard aménagé. Une place de parking en sous-sol. Classe Energie : C. Libre de suite. **Loyer: 795.00 €/ mois CC Dont charges: 60.00 €/mois Dont TOM: 19.00 €/mois Dépôt de garantie: 716.00€ Honoraires Charge Locataire: 579.50€ Dont 214.95€ TTC pour Etat des lieux**

**F4 DE 69M² - PLACE DU COMMERCE À TINQUEUX**, à proximité des transports et des commerces. Appartement au 3ème étage avec ascenseur d'une résidence calme, comprend une entrée avec placard aménagé, une cuisine séparée et meublée, un séjour double avec loggia, deux chambres, salle de bains, WC séparé. Cave. Le chauffage et l'eau chaude sont inclus dans les charges. Classe Energie : D. Libre de suite. **Loyer: 789.83€/mois CC dont charges:130.00€ Dont TOM: 9.89€ Dépôt de garantie: 650.00€ Honoraires charge locataire: 548.48 € dont 208.68 € TTC pour état des lieux.**

## MAISON

**SECTEUR SAINT NICAISE** - Maison à démolir avec projet construction neuve (permis accepté). Possibilité d'une maison 5 pièces avec garage deux voitures et buanderie au RDC. A l'étage : Séjour/cuisine sur terrasse. Au second : Trois chambres et SDB. Nous consulter (documents et plan disponibles).  
**Prix : 199 000 €**

### Barème des honoraires de négociation :

Les honoraires de négociation sont réglés par le vendeur.

#### Tarifification TTC :

Prix inférieur ou égal à 50 000 € :

Montant forfaitaire maximum de 5 000 € TTC

Prix supérieur à 50 000 € :

4% TTC + forfait maximum de 4 000€ TTC

#### Tarifification Location :

(émoluments partagés par moitié bailleur et preneur)

Émoluments : 1/2 loyer HT

Émoluments caution : 1/4 de l'émolument HT

Émoluments de formalités : 170 € HT environ

(selon les caractéristiques du bien)

État des lieux : 5€ HT/m²

Honoraires : Négociation : 1/2 loyer HT à la charge du bailleur

Gestion mensuelle : 7% HT des encasements (hors dépôt de garantie)

# OFFICE NOTARIAL DE LA PORTE DE MARS

## Antoine BOUQUEMONT et Marie-Florence ZAMPIERO BOUQUEMONT

5 boulevard Desaubau - REIMS

Immobilier : 03 26 47 83 36 - Négociation : marie-pierre.mayette.51050@notaires.fr

immobilier.notaires.fr - officedelaportedemars-reims@notaires.fr



### MAISONS

#### AU COEUR DE TINQUEUX :

Maison de 3 pièces avec jardin entièrement clos et garage. Composée d'une entrée desservant un séjour, une grande cuisine aménagée, une chambre, une salle de douche/wc. A l'étage, un vaste palier avec une chambre avec un point d'eau - nombreux rangements. Cave et remise attenante. Classe énergie : F  
Réf. 4313 **Prix : 168.500 euros**

#### EXCLUSIVITÉ. SECTEUR PLACE LUTON :

Maison ancienne de 4 pièces principales avec cour et dépendance. Composée d'une entrée desservant un séjour, une cuisine. A l'étage : 3 chambres, une salle de douche/Wc. Grenier aménagé - Dressing. Classe énergie : E  
Réf. 4340 **Prix : 168.500 euros**

#### EXCLUSIVITÉ - CERNAY LES REIMS :

Au cœur du village, sur une parcelle de 262 m², maison de 4 pièces à rafraîchir avec dépendance. Composée d'une véranda desservant un salon, une salle à manger, une cuisine. A l'étage : un palier ouvert sur une chambre, une salle de douches/wc et un grenier aménageable. Cave. Classe énergie : Vierge  
Réf. 4341 **Prix : 200.000 euros**



**SECTEUR MAISON BLANCHE :**  
Maison mitoyenne de 5 pièces principales avec un jardin arboré, un garage attenant et une dépendance. Offrant : un séjour - une cuisine donnant sur le jardin. A l'étage : 3 chambres - 1 bureau - nombreux rangements - salle de douche et Wc. Travaux de rafraîchissement à prévoir. Classe énergie : E  
Réf. 4363 **Prix : 210.000 euros**

#### BETHENY :

Maison de 6 pièces principales en parfait état général avec un jardin, un garage et 2 parkings. Offrant : une entrée ouverte sur le séjour double donnant sur une terrasse couverte - une salle à manger - une cuisine aménagée - une arrière cuisine - une chambre et salle de douche - une buanderie - un atelier. A l'étage : 2 chambres - un dressing - une salle de bains / wc - Nombreux rangements  
Maison très agréable et lumineuse  
classe énergie : E  
Réf. 4353 **Prix : 283.000 euros**

#### A 20 MN DE REIMS :

Au cœur du village et face à l'église, ancienne grange en cours de rénovation pour être transformée en habitation composée de 7 pièces principales, avec garage et jardin clos. Offrant : une entrée, un cellier, un vaste séjour avec cuisine ouverte l'ensemble donnant sur la terrasse, un bureau, 4 chambres dont une au rez de chaussée, une salle de bains et salle de douches, une mezzanine à usage de salle de jeux. Prévoir des travaux de finition : la cuisine - les salles de bains - les placards - les sols et la décoration  
Classe énergie : Non concernée  
Réf.4323 **Prix : 220.000 euros**



**WITRY LES REIMS :**  
Sur une parcelle de 1.430 m² arborée, Maison récente sur sous-sol total de 10 pièces principales dont 3 studios indépendants pouvant être loués.  
La maison est composée d'un hall d'entrée desservant un vaste séjour avec cheminée d'environ 58m² donnant sur une terrasse, une salle à manger ouverte sur la cuisine aménagée et sur la terrasse, un dégagement avec de nombreux rangements distribuant 3 chambres, une salle de bains et salle de douche. A l'étage : un palier / Mezzanine desservant une chambre, une salle de bains/wc, une salle de jeux avec placard.  
Au sous-sol, 3 studios indépendant avec chacun son entrée, une chaufferie, un garage pouvant accueillir plusieurs voitures.  
Ensemble très agréable et facile à vivre  
Classe énergie : C  
Réf. 4349 **Prix : 645.000 euros**

### APPARTEMENTS

#### SECTEUR BOULEVARD PASTEUR / RUE DE SILLERY :

Idéal investisseur, dans résidence sécurisée avec ascenseur, appartement de 2 pièces en parfait état. Offrant : un vaste séjour avec cuisine ouverte et aménagée - 1 chambre - une salle de douche. appartement très agréable à vivre.  
classe énergie : C  
Réf.4351 **Prix : 127.000 euros**



**EXCLUSIVITÉ. SECTEUR CHARLES ARNAUD :** dans résidence avec ascenseur, appartement traversant de 3 pièces principales en parfait état, composé d'une entrée desservant un séjour, une cuisine aménagée donnant sur une loggia, 2 chambres, une salle de douche, un dressing. Cave. Appartement très lumineux et fonctionnel  
Classe énergie : D  
Réf. 4334 **Prix : 127.000 euros**

#### LIMITROPHE REIMS / TINQUEUX :

Dans résidence, appartement de 4 pièces avec une vue panoramique sur la ville, composé d'une belle entrée avec placard, une cuisine, un salon-séjour donnant sur un balcon - 2 chambres - salle de bains - Dressing et wc. Cave et garage fermé  
Appartement très lumineux et fonctionnel  
Classe énergie : D  
Réf. 4331 **Prix : 174.000 euros**

#### SECTEUR LUNDY/BOULINGRIN :

Résidence de standing avec gardien et ascenseur, appartement traversant de 5 pièces avec balcons, idéalement situé au calme avec une belle vue dégagée sur les jardins. Offrant une entrée desservant un séjour double donnant sur un grand balcon - une cuisine aménagée - une arrière cuisine - un dégagement pour la partie nuit avec 3 chambres donnant sur un balcon - salle de douche - salle de bains - nombreux rangements. Cave et garage.  
Très agréable à vivre.  
Classe énergie : C  
Réf.4360 **Prix : 453.000 euros**

### TERRAIN À BÂTIR

#### COULOMMES LA MONTAGNE :

Au cœur du village, dans un parc arboré, Lotissement de 16 parcelles viabilisées d'une superficie de 451 m² à 605 m².  
**Dossier à l'Étude**

#### EXCLUSIVITÉ - CERNAY LES REIMS :

Belle parcelle constructible d'une superficie de 553 m² situé dans le village.  
Réf. 4343 **Prix : 189.500 euros**

### LOCATIONS



**SECTEUR LUNDY / BOULINGRIN :**  
Résidence neuve et sécurisée, très bel appartement de 3 pièces avec terrasse, composé d'une entrée avec placard desservant un grand séjour donnant sur la terrasse, une cuisine aménagée, un dégagement desservant 2 chambres, une salle de bains, un wc.  
Un emplacement de parking couvert.  
Libre le 1er mai  
**Loyer : 1.050 € / mois charges : 80 €/mois + TOM**

**BEL APPARTEMENT, BIEN AGENCÉ ET TRÈS LUMINEUX DANS RÉSIDENCE SÉCURISÉE :**  
Il se compose d'une entrée avec placard de rangement, un vaste salon/salle à manger avec un accès sur un grand balcon, 2 chambres, 1 salle de bains et wc indépendant, une cuisine aménagée. Cave et place de parking ; proche de tous commerces, écoles et transports.  
**Loyer : 750 € - Charges en sus : 155 €**

## FOOTBALL L1

## Reims doit sortir les griffes

Une semaine après avoir subi la leçon des Allemands contre l'équipe de France (0-2), le Groupama Stadium s'apprête à être de nouveau secoué par le Stade de Reims, qui se déplace sur la pelouse de l'OL, samedi soir. Les Champenois ont en effet retrouvé des couleurs et leurs standards ces dernières semaines, comme en attestent le nul décroché au Parc des Princes (2-2) et la victoire face à Metz (2-1). La trêve, qui a concerné dix internationaux dans les rangs du Stade de Reims, aura sans doute permis à Will Still de travailler sur de bonnes bases alors que son équipe (9e, 38 points) attaque la dernière ligne droite de la saison. Les Lyonnais (10es, 34 points) ne sont pas là où ils espéraient être en début de saison, mais après avoir été derniers de Ligue 1 à l'automne, les Rhodaniens mesurent le chemin parcouru. D'autant que trois jours après la réception des Rémois, ils disputeront une demi-finale de Coupe de France face à Valenciennes qui pourraient leur ouvrir les portes du Stade de France. In vraisemblable il y a encore quelques mois... Cette échéance pèsera-t-elle sur les troupes de Pierre Sage ? Les Rémois, eux, savent ce qu'ils ont à faire, dicit Will Still : « être le plus ambitieux possible » et « embêter les équipes devant nous ». Ce n'est pas le cas de Lyon, mais de Nice, Marseille, Brest et Rennes, quatre formations que les Marnais affronteront avant la fin du championnat.



Simon Ksiazienicki

✓ Lyon - Reims, samedi 30 mars, à 21 h, au Groupama Stadium et sur Canal+ Sport

## D1F : les Rémoises face au dernier

Revenues du Havre avec une victoire, les joueuses du Stade de Reims (4es) reçoivent, ce samedi 30 mars, à 14 h 30, au centre de vie Raymond-Kopa, Bordeaux, 12e et lanterne rouge du classement de Division 1.

## Coupe Gambardella : les Rémois reçoivent Brest

Vainqueurs d'Épernay au tour précédent, les jeunes du Stade de Reims ont rendez-vous avec le Stade brestois, ce dimanche 31 mars, à 15 h, au centre de vie Raymond-Kopa, à l'occasion des quarts de finale de la Coupe Gambardella.

## BASKET-BALL PRO B

## Châlons-Reims reste en course pour les playoffs

Objectif minimal de l'entraîneur Thomas Andrieux et de ses joueurs, la qualification en playoffs à l'issue de la saison régulière est à portée de shoot. Depuis sa défaite logique chez le leader La Rochelle (87-73), Mathis Keita et les siens ont parfaitement rebondi pour enchaîner deux succès, d'abord brillamment sur le parquet de Châlons aux dépens d'Antibes (96-68) puis, mardi soir, en déplacement en Alsace, au terme d'un match âpre face à Gries-Souffel (73-70).



Désormais 9e du classement, l'union marnaise n'est plus qu'à une victoire des 7e et 8e places qualificatives pour le Top 8, actuellement occupées par Lille et Pau-Orthez. Alors qu'il reste encore huit rencontres de championnat à disputer, le Champagne Basket a rendez-vous ce vendredi 29 mars, à partir de 20 h au complexe Coubertin de Châlons, avec la réception de Fos-sur-Mer (17e).

J.D

## BASKET-BALL LF2

## Le Champagne Basket féminin relégué en NF1



Les Pétilantes avaient encore une petite chance de sauver leur place en Ligue féminine 2. Hélas, samedi soir, les joueuses entraînées par Aurélie Lopez ont perdu logiquement à la maison face à Montbrison (58-63). Alors qu'il ne reste qu'une journée de championnat à jouer, cette 15e défaite de la saison scelle donc le sort de l'équipe champenoise, condamnée à terminer à la 10e place du classement, synonyme de relégation en NF1. En effet, 9e de la division, l'équipe de Feytiat, qui s'est largement imposée aux dépens du Pays Vonnais (98-63), compte deux succès de mieux. Le Champagne Basket féminin jouera son dernier match de LF2, samedi 30 mars (à 20 h), toujours au complexe René-Tys, face aux jeunes filles du Pôle France (12e).

## GYMNASTIQUE

## Une championne d'Europe attendue à Châlons

Une compétition interrégionale de gymnastique aérobic du secteur Nord, qualificative pour le championnat de France, se tiendra ce dimanche 31 mars au palais des sports Pierre-de-Coubertin, à Châlons. Organisée par le club La Renaissance, elle réunira 235 athlètes issus de 18 clubs différents (Alsace, Pas-de-Calais, Île-de-France, Loire-Atlantique, etc.) et des épreuves en solo, en trio et en groupe. En marge des compétitions, ouvertes au public, la gymnaste Maëlys Lenclos, neuf fois championne de France d'aérobic, présentera ses démonstrations. Également sacrée championne d'Europe chez les seniors en solo et trio, en novembre dernier en Turquie, elle a été formée par ses parents, entraîneurs à l'association de gymnastique d'Arques, dans le Pas-de-Calais, où se tiendra le championnat national, les 18 et 19 mai.



© Fédération française de gymnastique  
d'aérobic, présentera ses démonstrations. Également sacrée championne d'Europe chez les seniors en solo et trio, en novembre dernier en Turquie, elle a été formée par ses parents, entraîneurs à l'association de gymnastique d'Arques, dans le Pas-de-Calais, où se tiendra le championnat national, les 18 et 19 mai.

Inter-régionale Nord de gymnastique aérobic, dimanche 31 mars à partir de 9 h, palais des sports Pierre-de-Coubertin, Châlons (palmarès à 16 h 15) – Tarif : 8 € (6 € pour les licenciés, gratuit pour les moins de 12 ans) - Infos : larenaissegymnastique.fr

## EN BREF

## Les féminines de Neoma Reims verront Clairefontaine



L'équipe féminine de Neoma Reims s'est qualifiée pour la phase finale de la Saint-Gobain Football Cup, compétition considérée comme la plus grande épreuve de football réservée aux étudiants des écoles de commerce et d'ingénieurs. Samedi 23 mars, sur la pelouse du Centre omnisports universitaire du Moulon à Saclay, les Rémoises ont ainsi battu leurs homologues de Cergy, après la séance des tirs au but (3-1). La phase finale se déroulera début mai dans l'enceinte du mythique Centre national de Clairefontaine.

**Office Notarial**  
ISABELLE CIRET-DUMONT ET MARJOLAINE LAMPSON

29, boulevard Foch - 51100 REIMS - 03 26 89 89 28  
www.ciret-dumont-lampson.notaires.fr - www.immonot.com - www.seloger.com

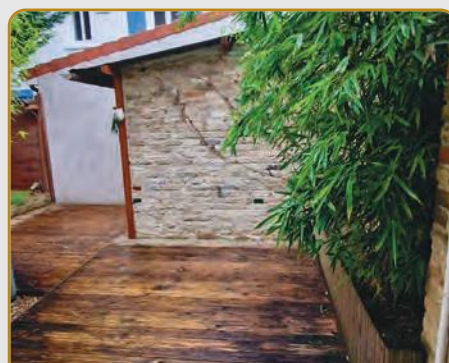


## ● BEZANNES

Dans une résidence récente, studio de 25 m<sup>2</sup> comprenant une pièce principale avec coin cuisine équipée donnant sur un balcon de 6 m<sup>2</sup>, salle d'eau avec WC.

CLASSE ÉNERGIE : C. CLASSE CLIMAT : C.

Prix : 95 400 € Honoraires charge vendeur



## ● SECTEUR ALBERT 1ER

Dans une petite copropriété, en rez de jardin avec une cour d'environ 30 m<sup>2</sup> aménagée avec une terrasse et un abris de jardin, appartement complètement rénové de type 2 développant 47 m<sup>2</sup> comprenant une cuisine meublée et équipée, un séjour, une chambre avec rangement, une salle d'eau avec WC. CLASSE ÉNERGIE : E. CLASSE CLIMAT : E.

Prix : 141 500 € Honoraires charge vendeur



## ● SECTEUR CHEVIGNE

Dans une résidence sécurisée au 5ème étage avec ascenseur, appartement de type 3 comprenant un séjour de 21 m<sup>2</sup> donnant sur un balcon de 5 m<sup>2</sup>, une cuisine, salle d'eau, WC, débarras, 2 chambres. Cave et un garage dans une résidence à proximité. Chauffage collectif au gaz.

CLASSE ÉNERGIE : G. CLASSE CLIMAT : G.

Prix : 157 500 € Honoraires charge acquéreur

● Honoraires négociation : 5% H.T jusqu'à 100.000,00€ - 4,5% H.T entre 100.000,00€ et 200.000,00€ - 4% H.T entre 200.000,00€ et 300.000,00€ - 3% H.T au dessus de 300.000,00€. Les franchises sont cumulatives. ●



L ' A G E N D A C U L T U R E L  
DU 29 MARS AU 4 AVRIL 2024 >> [www.lhebdovendredi.com](http://www.lhebdovendredi.com)

© La Cartonnerie

# Printemps

Acid Arab (DJ Set) AIR play Moon Safari Astéréotypie  
Ateliers Slam Bonne Nuit, à demain! Buzz Booster  
CratL Carto Blaster Bloc Party Carto Kidz  
Dance'O'Drome Decius Eloi Faizal Mostrixx Fluoresun  
Frustration Furie Soundsystem Gabari Fest, le kick-off  
Grand Topic Orchestra Guilt Trip Henge Hotel Lux  
Hyperforum Jacques Jain JUMP! KOKOKO!  
Landmvrks Laventure Le Gram Like Moths to Flames  
M.A.O. Cormontreuil Maraboutage Mardi du Floor  
Mary Bell Maudits Release Party Obsidienne Oddyâna  
Olivia Ruiz Peace & Love Reggae Afterwork Sapritch  
So La Lune Souleance Live Band Source Phonique Records  
Steel Panther Studios en fête Swan Meat  
The Devil wears Prada The Wizzard Tigerbalm Tioklu  
Unblock Project Variété Sporting Club Yuksek

Cette semaine

Interview

**Amelie  
McCandless**

Festival

**In Situ**  
Reims

Exposition

**Là Ô**  
Auménancourt

**Votre agenda  
spectacles,  
concerts, loisirs  
et ciné**

à Reims et dans ses environs

**Les brocantes,  
bourses  
et braderies**  
près de chez vous

Musiques & Cultures Actuelles Reims cartonnerie.fr

## MUSIQUE

## Amélie McCandless, libre et folk

L'artiste rémoise sort ce mercredi 3 avril « Incandescente », son deuxième album : une belle invitation au voyage, à la fois dans l'espace et le temps qui chante l'histoire de Chicago May, une gangster irlandaise du XIX<sup>e</sup> siècle.

**Comment est né ce deuxième album ?**

Il a été écrit pendant le premier confinement. J'avais été prise de court, comme tout le monde, seule chez moi, et je me suis lancée dans une lecture qui ne m'avait pas forcément attirée au début, « L'Histoire de Chicago May », de Nuala O'Faolain. J'y ai trouvé un destin passionnant, celui d'une femme irlandaise gangster, qui a beaucoup voyagé, dès 1890, pour fuir sa maison, qui est passée par la prostitution et la criminalité. Un parcours hors-norme. Ça m'a lancée dans l'écriture de cet album.

**Ce fut une véritable rencontre ?**

Oui, absolument, un pur hasard. C'est le livre qui m'a interpellée, comme un déclic. Quand on se retrouve coupée du monde comme ça, il y a des évidences, des fulgurances, qui naissent d'une étincelle. Et puis, en fond, il y a une réflexion sur les femmes, c'est très important pour moi, et ça m'a donné beaucoup de matières. C'est d'ailleurs pour ça que c'est devenu un concept-album :

je raconte chronologiquement la vie de Chicago May, il y a une cohérence, un fil rouge.

**Vous écrivez en français, et non plus en anglais...**

C'était plus facile pour moi. Mais c'est aussi une étape importante. Chanter en français, ce n'est pas vraiment naturel pour moi. Et finalement, pour cet album, sur ces textes, tout devient évident. Et ça sonne bien avec le folk.

**Les textes viennent avant la musique ou l'inverse ?**

Habituellement, c'est la musique en premier, puis les textes. Cet album n'a pas fait exception, d'autant que les thématiques étaient très fortes. La singularité, c'est que je l'ai écrit du début à la fin, dans son ordre final, de la première à la dernière piste.

**Avez-vous été inspirée par d'autres concepts-albums qui ont déjà eu leur succès par le passé ?**

Non, pas vraiment. Je n'aime pas travailler avec des modèles. J'aurais l'impression de me trahir dans mon inspiration. Je ne veux ni copier ni me mettre de barrière. Je pars toujours de zéro, et j'aime être surprise et heureuse du résultat.

**Quand allons-nous pouvoir découvrir cet album sur scène ?**

Le samedi 6 avril, nous jouerons à Germaine pour une release party exclusive. Nous jouerons tout le



Amélie McCandless © Thomas Guerigen

disque dans son intégralité, à trois sur scène. Je suis accompagnée de Margaux aux violon et violoncelle et de Baptiste à la contrebasse. Ensuite, nous partirons sur les routes, jouer à Lyon, et ailleurs. Mais l'album « Incandescente » partagera la scène avec les autres morceaux de mon répertoire. Pour le futur, je nourris le secret projet de monter un mini-spectacle avec un comédien qui interviendrait entre deux morceaux. Ainsi, l'histoire de Chicago May serait chantée et contée.

**C'est un projet très original...**

Comme je suis une artiste autoproduite, je peux tout me promettre. Je suis une artiste libre. Et les campagnes de financement m'aident aussi beaucoup, comme pour ce dernier album en l'occurrence. J'aimerais aussi créer mon propre label. Je n'en ai pas fini avec les rêves.

Propos recueillis par Agathe Cèbe

✓ Informations : ameliemccandless.com

## Agenda

## SPECTACLES

VENDREDI 29 MARS

**THÉÂTRE : ANNE FRANK**

Par la Cie Spectabilis.

A 19 h - Tarifs : 5 à 15€ - Le Carré Blanc, Tinqueux

**THÉÂTRE : ONCLE VANIA**

Galin Stoev offre une version vibrante d'Oncle Vania, de plain-pied avec notre époque, dans une chorégraphie émotionnelle entre tragédie et comédie.

À 8h38. Jeudi et vendredi à 20 h - Tarifs : 6 à 23€

La Comédie de Reims

SAMEDI 29 ET DIMANCHE 31 MARS

**ILS REFONT LEUR CINÉMA AU THÉÂTRE**

Reprise en live de scène mythiques du cinéma français (Bourvil, De Funès et Gabin) par l'association Les Amis de Bourvil.

Samedi à 20 h 30 et dimanche à 15 h - Tarifs : 7/12€

Salle polyvalente de Sault-les-Rethel

LUNDI 1ER ET MARDI 2 AVRIL

**SHEN YUN**

Un voyage chorégraphique inoubliable au cœur de la Chine millénaire.

Lundi à 20 h et mardi à 15 h et 20 h

A partir de 69€

Arena, Reims

MERCREDI 3 AVRIL

**JELLYFISH OU NOS MONDE MOUVANTS**

À travers la rencontre entre deux adolescents, Jellyfish peint la jeunesse d'aujourd'hui, connectée et insaisissable. Dans le cadre du festival Méli'Môme.

A 19 h - COMPLET - La Comédie de Reims

MERCREDI 3 ET SAMEDI 6 AVRIL

**DANSE : LA CHAMBRE D'EAUX**

Alliant danse, texte et musique, Marie Barbotin signe une fable contemporaine autour

de l'enfance et des injonctions liées au genre.

A partir de 6 ans.

Mercredi à 10 h et 18 h 30 et samedi à 15 h et 19 h 30

Tarifs : 6 à 23€

Le Manège, Reims

SAMEDI 6 AVRIL

**CINÉ-OPÉRA : LES TRAVAUX D'HERCULE**

Un ciné-opéra signé Les Monts du Reuil qui s'empare de l'actualité pour rappeler l'origine antique des JO.

A 15 h - Tarifs : 10/29€

Opéra de Reims

DIMANCHE 7 AVRIL

**JEUNE PUBLIC : OPÉRA BERCEAU**

De zéro à quatre ans, nos bout'd'chous sont accueillis dans un écrin douillet et ludique, expressément imaginé pour eux par le créateur Bogdan Hatisi.

A 10 h et 11 h

Tarif : 10€ pour un enfant et deux accompagnateurs

Opéra de Reims

MARDI 9 AVRIL

**DANSE : PINOCCHIO**

Par la compagnie Cas Public.

A 19 h - Tarifs : 4 à 8€

Le Carré Blanc, Tinqueux

MERCREDI 10 AVRIL

**DANSE : 18'34"**

À travers l'histoire d'un enfant qui refuse de se laisser embarquer dans une course à la performance et à l'efficacité, la Compagnie Arcosm combine la danse et le cinéma pour orchestrer une ode au ralentissement.

A partir de 9 ans.

A 19 h - Tarifs : 6 à 23€

Le Manège, Reims

MERCREDI 10 AVRIL

**PUISQUE C'EST COMME ÇA...**

...je vais faire un opéra toute seule. Un spectacle musical donné par la compagnie Je garde le chien.

A 16 h - Tarifs : 10/19€ - Opéra de Reims

VENDREDI 12 AVRIL

**CONTE MUSICAL : ATRAHASIS**

Le collectif Octotrip explore l'origine de toutes civilisations à travers une création sonore qui fascine.

A 20 h - Tarifs : 10/19€ - Opéra de Reims

DIMANCHE 14 AVRIL

**BERNADETTE DE LOURDES**

Reconstitution historique des fascinantes apparitions mariales à Bernadette Soubirous.

A 15 h - A partir de 35€ - Arena, Reims

## CONCERTS

SAMEDI 30 MARS

**MALIK DJOUDI ENSEMBLE**

En trois albums éclatants, Malik Djoudi s'est imposé sur la scène musicale avec sa voix androgyne et son électro pop élégante.

A 20 h - Tarifs : 6 à 23€ - Le Manège, Reims

**MALIK DJOUDI**

En trois albums éclatants, l'artiste français s'est imposé sur la scène musicale avec sa voix androgyne et son électro pop élégante.

A 20 h - Tarifs : 11/23€ - Le Manège, Reims

MARDI 2 AVRIL

**CLASSIQUE : « MUSIQUE EN SCÈNE »**

Un quatuor original pour un programme qui l'est tout autant, mêlant musique et théâtre. Poposé par l'Adac.

A 20 h

Tarifs : 14/20€ (scolaires, étudiants et demandeurs d'emplois 6€) Conservatoire de Reims



**ESCAL**  
WITRY-LÈS-REIMS

03.26.07.86.48 - www.escal-witry.fr




EscaIWITRY

**THÉÂTRE COMÉDIE**  
**TOUT PUBLIC**

**Vendredi 05 Avril - 20h**  
**Tarifs : 4€ / 7€**



**VACANCES de MERDE.COM**



**BONIFACE CALLEBAUT**



FESTIVAL

# In Situ, le nouvel événement des musiques exploratoires, débarque à Reims

Du 4 au 7 avril, Césaré présente In Situ, son festival dédié à l'avant-garde des courants musicaux : l'occasion pour le public rémois de vivre des performances sonores rares et autres concerts insolites, dans des lieux qui le sont tout autant.

**H**ier, on parlait de musique expérimentale. Aujourd'hui, on lui préfère le terme exploratoire. Philippe Gordiani, directeur de Césaré à Reims, en donne une belle définition : « Les musiques exploratoires sont imaginées, conçues, investies et portées par des artistes qui interrogent la création tout en cherchant à remettre le spectateur au centre de leurs pratiques, de leurs musiques ». Labellisé Centre national de création musicale, rare sésame délivré par le ministère de la Culture, Césaré se pose ainsi en précurseur des modes musicales de demain, offrant aux musiciens et créateurs un terrain de jeu idéal qui a tout du laboratoire.

Afin de favoriser l'émergence et la diffusion d'œuvres originales qu'il contribue à créer, l'établissement culturel propose de nombreux rendez-vous toute l'année, dont le tout dernier, In Situ, présente la particularité de vouloir dépasser la sphère de ses



A l'image ici, « Waterbowls », une performance sonore qui sera donnée le 6 avril à la chapelle Foujita. © Léo Lopez

fidèles spectateurs pour emporter avec lui un public bien plus large. Du jeudi 4 au dimanche 7 avril, ce festival entend donc faire vibrer le cœur de la ville et de ses habitants. Pas en proposant des shows grandioses réunissant des milliers de personnes, mais en invitant tout un chacun, par petit groupe le plus souvent, à vivre et à partager de véritables expériences musicales.

**Des expériences musicales séduisantes et gratuites pour tous**

Durant ces quatre jours, une dizaine de rendez-vous sont au programme, tous accessibles gratuitement, et, pour la plupart, sans besoin de réserver. Une seule exception : le concert-performance intitulé « Arc » de Julien Desprez, donné au cirque du Manège, le 6 avril (tarif 5/10€). Les propositions brillent toutes par leur originalité. En voici quelques exemples. Avec « Tente de chantier » (5 avril à la Bousolle et le 6 à la médiathèque Jean-Falala), la pianiste Gwen

Rouger donne, durant toute la journée, une série de récitals à destination à chaque fois d'un seul spectateur ! Dans « Vitrine », la compagnie Les Harmoniques du Néon propose une performance visuelle et sonore aux passants de l'Espace Reims Commerce, dont la vitrine devient une sorte d'écran de cinéma (6 avril, à 11 h 30 et 16 h). Pour « Waterbowls », Tomoko Sauvage investit la chapelle Foujita pour offrir à voir et à entendre un instrument de sa création, les waterbowls, combinant de l'eau, des hydrophones et des bols en porcelaine et en verre (6 avril, 17 h et 19 h 30). Avec « Les bourdons de la terre », Clément Demonsant propose une œuvre poétique à écouter en marchant, au départ de la médiathèque Jean-Falala, seul ou à deux, grâce à un parapluie (6 avril, 13 h 30 et 15 h 30). Autre concert insolite, celui donné par Jessica Ekomané qui jouera sa musique électronique au cœur de la vénérable piscine Talleyrand, devant un public barbotant en maillot de bain (7 avril, à 11 h).

Autant d'expériences séduisantes qui résonnent, selon Philippe Gordiani, « comme des invitations à se rencontrer, à échanger et à explorer ensemble les frontières de la création musicale ».

Julien Debant

✓ Festival In Situ, du jeudi 4 au dimanche 7 avril, à Reims (divers lieux). Gratuit pour tous. Programme complet : cesare-cncm.com

## LES ATELIERS SLAM

L'association Slam.com invite les professionnels et amateurs à exprimer leurs propos sur scène.

A 20 h - Entrée libre - La Cartonnerie, Reims

JEUDI 4 AVRIL

## JOHNNY SYMPHONIQUE

La voix de Johnny Hallyday issue de ses plus belles captations live, accompagnée d'un orchestre symphonique et d'un chœur.

A 20 h - A partir de 35€ - Arena, Reims

VENDREDI 5 AVRIL

## PLK

L'artiste rap au million d'albums vendus et aux 2,5 milliard de streams.

A 20 h - A partir de 40€ - Arena, Reims

## FRUSTRATION

Les grands frères bienveillants de toute la scène indé française.

A 20 h - Tarifs : 15/18/20/24€ - La Cartonnerie, Reims

DU JEUDI 4 AU DIMANCHE 7 AVRIL

## FESTIVAL IN SITU

Première édition pour ce nouveau rendez-vous dédié aux musiques exploratoires, où performances, installations sonores et concerts insolites se rencontrent dans des lieux insolites. Proposé par le centre de création musical Césaré.

Programme complet : cesare-cncm.com - Reims  
cesare-cncm.com

JUSQU'AU SAMEDI 6 AVRIL

## ENSEMBLE EUPHONY

L'orchestre symphonique interprétera des œuvres de Schumann, Beethoven et Chaminade. Vendredi à 19 h 30 et samedi à 14 h 30 - Tarifs : 12/15€ (moins de 12 ans gratuit) - Théâtre du Chemin Vert, Reims

## DIVERS

VENDREDI 29 MARS

## PHILO : « OMBRES ET LUMIÈRES »

La lumière, symbole de connaissance et de vérité, symbole de l'émancipation. Par Didier Martz et Jean-Pierre Hamel.

A 18 h - Entrée libre - Médiathèque Jean-Falala, Reims

## CINÉ-DOCU : EQUATEUR, TERRE DE DIVERSITÉ

Un film de Lynda Paquette et Martin Parent, projeté en leur présence.

A 14 h 15 et 18 h 30 - Tarifs : 9/10€ (scolaires 4€) - ICP (maison Saint-Sixite), Reims

SAMEDI 30 MARS

## CAFÉ-PHILO : SCIENCES ET PSEUDO-SCIENCES

Quelle émancipation ?

Par Didier Martz et Jean-Pierre Hamel.

A 17 h - Entrée libre - Café Au Sans Souci, 1, rue de Contrai, Reims

JEUDI 11 AVRIL

## RENCONTRE : FRANÇOISE PETROVITCH

L'artiste plasticienne dont les œuvres mélancoliques, entre nature et sentiment amoureux, dialoguaient encore il y a quelques semaines avec les collections du musée de la Vie Romantique, nous fera l'honneur de dévoiler le nouveau Multiple qu'elle créa pour l'Association.

A 18 h 30 - Gratuit - Frac de Reims

SAMEDI 13 AVRIL

## « UN AMÉRICAIN AU CHEVET DE LA CATHÉDRALE »

Par Eglantine Pasquier, docteure en histoire de l'architecture de l'université de Paris Panthéon-Sorbonne.

A 14 h 30 - Entrée libre - Médiathèque Jean-Falala, Reims

LA COMÈTE  
SCÈNE NATIONALE  
Châlons-en-Champagne

# Le Mandat

Nicolai Erdman / Patrick Pineau

• THÉÂTRE •

mar. 09 & mer. 10 avril • 20h30 •

Infos / Résas : 03 26 69 50 99 / billetterie@la-comete.fr

#LACOMETE\_SN

LA-COMETE.FR

## EXPOSITION

Auménancourt  
célèbre les nuages

**D**u vendredi 29 mars au dimanche 28 avril, le Centre d'art et de la culture La Pierre Longe d'Auménancourt accueille le public pour une exposition hors-norme, initiée par l'association Ô nuage. En effet, le 29 mars est la journée internationale des nuages. Rendue virale par le roman au beau succès libraire de Mathieu Simonet, « La fin des Nuages » (septembre 2023, aux éditions Julliard), cette journée poétique, mais pas que, invite le public à la contemplation et à la découverte de ces amas de vapeur d'eau condensée, suspendus dans l'atmosphère.

« Là Ô », c'est le titre de cette exposition qui accueille douze artistes : Csil, Pauline de Cabarrus, Sophie Drouot, Thomas Dupuis, Julie Faure-Brac, Jean-Christophe Hanché, Sabine Jouglet, Victor Lejeune, Sophie Marchand, André Parisot, Catherine Stevenot et Hélène Virion. Tous sont engagés dans la célébration des nuages, à la fois dans l'intimité de leurs ateliers et dans les actions culturelles qu'ils ont menées dans des écoles du territoire. À l'intérieur de l'église de Pontgivart sont exposées les œuvres issues des fascinations et obsessions des artistes invités. Et à l'extérieur sont installés, sous des parapluies transparents, les nuages créés par les élèves des écoles d'Auménancourt, Danube-Adriatique, Trois-Fontaines à Reims, et du collège Léonard-de-Vinci de Witry-lès-Reims.

Ce vendredi 29 mars, dès 18 h 30, le vernissage de l'exposition donne le ton du projet de Mathieu Simonet, celui de faire reconnaître le nuage comme bien matériel et naturel de l'humanité : et afin d'y contribuer pleinement, le public sera invité à regarder le ciel et à écrire sur des papiers ce que les nuages leur inspirent... Un jeu d'enfant ? Non, un poème à ciel ouvert.

Agathe Cèbe



Douze artistes locaux ont mutualisé leurs inspirations pour monter cette exposition poétique et sensible. © association Ô Nuage

✓ Expo Là Ô, du 29 mars au 28 avril au centre La Pierre Longe d'Auménancourt, du vendredi au dimanche, de 11 h à 19 h. Entrée libre. Exposition photo Au Ciel, Ô Ciel, du 29 mars au 28 avril à la Maison des Ventes Chativesle, rue Gosset à Reims. Entrée libre. Nuage, concert, vendredi 19 avril à 18 h 30, au centre La Pierre Longe d'Auménancourt. Entrée libre.

## Chiner



## SAMEDI 30 MARS

## DORMANS

## 3E RÉTRO EXPO VÉHICULES VINTAGE

A partir de 6 h - Parc du Château

## DIMANCHE 31 MARS

## BISSEUIL - VIDE-GRENIERS

A partir de 6 h - Rues du village

## DORMANS

## 3E RÉTRO EXPO VÉHICULES VINTAGE

A partir de 6 h - Parc du Château

## EPERNAY - VIDE-GRENIERS

A partir de 6 h - Esplanade Charles-de-Gaulle

## LUNDI 1ER AVRIL

## CONDÉ-SUR-MARNE - VIDE-GRENIERS

A partir de 6 h - Centre du village

## DORMANS

## 3E RÉTRO EXPO VÉHICULES VINTAGE

A partir de 6 h - Parc du Château

## MOIREMONT - VIDE-GRENIERS

8 h à 18 h - Salle des fêtes

## SAINT-MEMMIE - VIDE-GRENIERS

A partir de 6 h - Rues de la commune

## Cinéma du 29 mars au 2 avril 2023

## OPÉRAIMS

ANATOMIE D'UNE CHUTE Dim : - 10h30, VO, ST

BOLERO Ven : - 13h50 - 18h30 Sam : - 16h00 - 20h40

Dim : - 10h40 - 13h50 - 18h30 Lun : - 16h00 - 20h40

Mar : - 13h50 - 18h30

COMME UN FILS Ven : - 16h30 Sam : - 19h00 Dim :

- 21h30

DANS LA PEAU DE BLANCHE HOUELLEBECQ

Ven : - 16h20 Sam : - 18h30 Dim : - 21h00 Lun : -

13h50 Mar : - 16h20

DUCOBU PASSE AU VERT Lun : - 16h20

DUNE : DEUXIEME PARTIE Ven : - 14h00, VO, ST,

ATMOS - 17h15, VO, ST, ATMOS - 20h30, ATMOS Sam :

- 14h00, VO, ST, ATMOS - 17h15, ATMOS - 20h30, VO,

ST, ATMOS Dim : - 10h30, VO, ST, ATMOS - 14h00,

ATMOS - 17h15, VO, ST, ATMOS - 20h30, ATMOS Lun :

- 14h00, VO, ST, ATMOS - 17h15, ATMOS - 20h30, VO,

ST, ATMOS Mar : - 14h00, ATMOS - 17h15, VO, ST,

ATMOS - 20h30, ATMOS

HEUREUX GAGNANTS Ven : - 16h00 Sam : - 13h30

Dim : - 10h30 - 21h00 Lun : - 18h30 Mar : - 16h00

HORS-SAISON Ven : - 16h10 - 18h40 - 21h10 Sam :

- 13h40 - 18h40 - 21h10 Dim : - 13h40 - 16h10 -

21h10 Lun : - 13h40 - 16h10 - 18h40 Mar : - 16h10 -

18h40 - 21h10

IL RESTE ENCORE DEMAIN Ven : - 13h40, VO, ST -

18h30, VO, ST Sam : - 15h50, VO, ST - 20h40, VO, ST

Dim : - 13h40, VO, ST - 18h20, VO, ST Lun : - 16h00,

VO, ST - 20h40, VO, ST Mar : - 13h40, VO, ST - 18h30,

VO, ST

KARAOKE Ven : - 14h00 - 18h20 Sam : - 16h20 -

20h40 Dim : - 14h00 - 18h20 Lun : - 20h20 Mar : -

14h00 - 18h20

KUNG FU PANDA 4 Ven : - 13h30 - 15h40 - 17h50

- 20h00 Sam : - 13h30 - 15h40 - 17h50 - 20h00 Dim : -

10h40 - 13h30 - 15h40 - 17h50 - 20h00 Lun : - 13h30 -

15h40 - 17h50 - 20h00 Mar : - 13h30 - 15h40 - 17h50

LA JEUNE FILLE ET LES PAYSANS Ven : - 16h10,

VO, ST Sam : - 18h20, VO, ST Dim : - 20h50, VO, ST Lun :

- 13h40, VO, ST Mar : - 16h10, VO, ST

LA NOUVELLE FEMME Ven : - 21h00 Sam : - 13h40

Dim : - 10h40 - 16h10 Lun : - 18h30 Mar : - 21h00

LA PROMESSE VERTE Ven : - 14h00 - 19h00 -

21h30 Sam : - 14h00 - 16h30 - 21h30 Dim : - 14h00 -

16h30 - 19h00 Lun : - 16h30 - 19h00 - 21h30 Mar : -

16h30 - 19h00 - 21h30

LA SALLE DES PROFS

Ven : - 13h50, VO, ST - 18h10, VO, ST Sam : - 21h00, VO, ST Dim : - 18h40, VO, ST Lun : - 16h00, VO, ST - 20h30, VO, ST Mar : - 13h50, VO, ST - 18h10, VO, ST

LA VIE DE MA MERE Ven : - 15h50 Sam : - 18h40 Dim : - 20h50 Lun : - 13h40

LA ZONE D'INTERET Ven : - 20h20, VO, ST Lun : - 18h10, VO, ST Mar : - 20h20, VO, ST

LAISSEZ-MOI Ven : - 13h30 - 17h30 Sam : - 15h20 - 19h20 Dim : - 17h20 - 21h20 Lun : - 13h30 - 19h20 Mar : - 15h30 - 21h20

LE JEU DE LA REINE Ven : - 13h30, VO, ST - 18h30, VO, ST - 21h00, VO, ST Sam : - 16h00, VO, ST - 18h30, VO, ST - 21h00, VO, ST Dim : - 13h30, VO, ST - 16h00, VO, ST - 18h30, VO, ST Lun : - 13h30, VO, ST - 16h00, VO, ST - 21h00, VO, ST Mar : - 13h30, VO, ST - 18h30, VO, ST - 21h00, VO, ST

LE ROYAUME DE KENSUKE Sam : - 14h50 Dim : - 16h50

LEO, LA FABULEUSE HISTOIRE DE LEONARD DE VINCI Sam : - 16h40 Dim : - 14h50

LES FEES SORCIERES Sam : - 13h50, VO Dim : - 11h00, VO - 13h50, VO

LEVANTE Mar : - 20h20, VO, ST

MADAME DE SEVIGNE Ven : - 21h00 Sam : - 13h50 Dim : - 16h20 Lun : - 18h30 Mar : - 21h00

MAISON DE RETRAITE 2 Ven : - 13h40 Sam : - 16h10 Dim : - 10h50 - 18h40 Lun : - 21h10 Mar : - 13h40

PAS DE VAGUES Ven : - 14h00 - 16h00 - 18h00 Sam : - 14h00 - 16h00 - 20h10 Dim : - 14h05 - 18h30 - 20h30 Lun : - 16h00 - 18h00 - 20h00 Mar : - 14h00 - 16h00 - 18h00

S.O.S. FANTÔMES : LA MENACE DE GLACE Dim : - 16h00

SCANDALEUSEMENT VOTRE Ven : - 20h00, VO, ST Sam : - 18h00, VO, ST Dim : - 10h45, VO, ST Lun : - 13h50, VO, ST Mar : - 20h00, VO, ST

UNE FAMILLE Ven : - 21h30 Sam : - 13h30 Dim : - 11h00 - 15h30 Lun : - 17h30 Mar : - 19h30

UNE VIE Ven : - 16h00, VO, ST - 20h20 Sam : - 14h00 - 18h20, VO, ST Dim : - 16h00 - 20h20, VO, ST Lun : - 14h00, VO, ST - 18h00 Mar : - 16h00, VO, ST - 20h20

VAMPIRE HUMANISTE CHERCHE SUICIDAIRE CONSENTANT Ven : - 15h30 - 19h30 Sam : - 17h20 - 21h20 Dim : - 13h30 - 19h20 Lun : - 15h30 - 21h20 Mar : - 13h30 - 17h30

WONKA Dim : - 10h40 Lun : - 14h00

**cēsarē**  
CENTRE NATIONAL DE CRÉATION MUSICALE - REIMS

présente

**Festival in situ**  
musiques en tous lieux

je 4 > di 7 avr 2024 — Reims

cesare-cncm.com

PRÉFET DE LA RÉGION GRAND EST  
La Région Grand Est  
Le Département Marne  
pass culture  
QUARTIER MUSIQUE Reims

Illustration : Raphaël Bouchard / Graphisme - Fabrice Druy  
Site : 330 320 720 0048 | 141 80021  
Licence 2021-000027 - 2021-000029 - 2021-000042

## L'horoscope

**BÉLIER** du 21.03 au 20.04  
Des projets plein la tête, mais soyez tout de même sur vos gardes : ce sera le seul moyen d'éviter les pièges qui jalonnent votre route. Côté cœur, faites rimer fidélité et volupté pour faire battre le cœur de votre conjoint.

**TAUREAU** du 21.04 au 20.05  
Pour la plupart d'entre vous, la vie professionnelle sera très importante. Il vous faudra faire des sacrifices pour réaliser tous vos projets. Attention, c'est une semaine de responsabilités avec une petite tendance au repli sur vous-même.

**GÉMEAUX** du 21.05 au 21.06  
Sur le plan personnel, des événements inattendus peuvent vous demander un grand effort d'adaptation. Ne rechignez pas à changer. Les célibataires seront hésitants, craignant de s'engager dans une mauvaise direction.

**CANCER** du 22.06 au 22.07  
Votre vie conjugale sera à l'abri si vous avez su mettre de la distance entre le monde extérieur et votre couple. Ne vous laissez pas désorienter par les changements dans votre travail. Ils s'avéreront stimulants, et vous en serez le premier bénéficiaire.

**LION** du 23.07 au 22.08  
Au travail, ne soyez pas trop confiant dans la réalisation de vos projets. Mieux vaut prévenir que guérir. En raison d'un renversement possible de situation, pensez à vous ménager une bonne issue de secours ou à élaborer un plan B.

**VERGE** du 23.08 au 22.09  
Vos relations conjugales risquent de tourner au vinaigre. Vous rencontrerez des difficultés à démolir ce mur d'incompréhension. Pire, on croirait

que vous avez le don de trouver la phrase qui blesse, même lorsque vous vous voulez être tendre.

**BALANCE** du 23.09 au 22.10  
Cœur solitaire, les influences planétaires seront favorables à une rencontre, et nombre d'entre vous se lanceront sans doute dans une aventure à deux.

**SCORPION** du 23.10 au 22.11  
Votre vie affective sera au centre de vos préoccupations. Vous passerez par une phase de tendresse suivie d'une période d'intenses activités. Ne vous laissez pas aller à un orgueil de mauvais aloi.

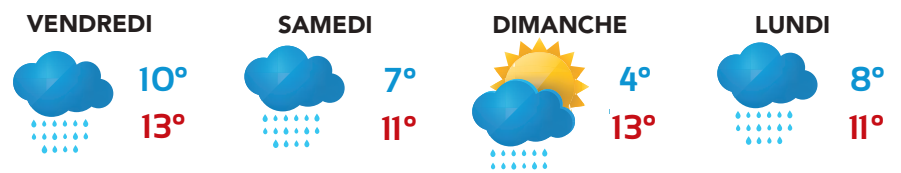
**SAGITTAIRE** du 23.11 au 22.12  
Même si vous avez l'habitude d'avancer au pas de charge, trouvez cette fois-ci le temps de vous arrêter pour goûter aux joies de la vie. Vous serez pris d'une frénésie qui ne vous est pas coutumière.

**CAPRICORNE** du 23.12 au 20.01  
Un climat de complicité régnera au sein des couples. Il faudra composer avec les événements s'ils ne vont pas dans le sens voulu. N'essayez pas de précipiter les choses. Le temps jouera en votre faveur.

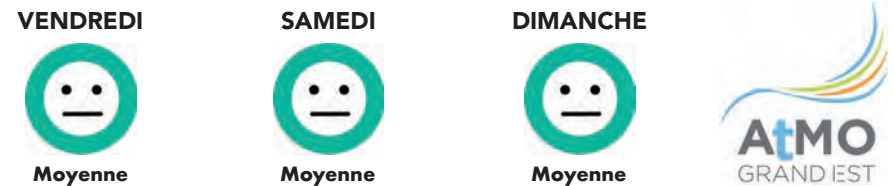
**VERSEAU** du 21.01 au 19.02  
Dès qu'une opportunité amoureuse se présente, vous prenez vos jambes à votre cou. Pourtant, vous cherchez l'amour ! Allez, faites un effort et acceptez que l'on vous apprivoise.

**POISSONS** du 20.02 au 20.03  
Prenez-vous en main et entreprenez ce que vous avez maintes fois repoussé jusque-là. Vous pouvez vraiment progresser, car votre volonté est à son maximum en ce moment.

## Météo



## Qualité de l'air



## La CLCV vous informe

### Qu'est-ce que l'Orias ?

L'Orias est une association sous tutelle de la Direction du Trésor créée en 2007 pour homologuer les intermédiaires en assurance, conformément à une directive de l'Union Européenne datant de 2002. Elle délivre un « permis de travail » pour ces intermédiaires qu'ils soient courtiers, agents généraux ou mandataires. Depuis le 1er octobre 2014, la mission de l'Orias a été étendue à la tenue et à la mise à jour du Registre de tous les intermédiaires en assurance, banque et finance. La consultation du fichier de l'ORIAS vous permet de vérifier que le professionnel que vous avez contacté ou qui vous a démarché a bien l'autorisation d'exercer, qu'il soit courtier, mandataire, agent d'assurance, conseiller en investissements financiers ou même cagnotte en ligne.

CLCV de la Marne – Reims - Contact : 03 26 05 03 88 ou [clcv-marne.over-blog.com](http://clcv-marne.over-blog.com)

**Avant**

## LE BIOFILOUL, ÇA NE CHANGE PRESQUE RIEN POUR VOUS MAIS POUR L'AVENIR ÇA CHANGE TOUT.

**Le biofioul F30**, nouvelle énergie contenant jusqu'à 30% de colza, est disponible pour alimenter les chaudières neuves et les pompes à chaleur hybrides F30 installées en remplacement d'une vieille chaudière fioul<sup>1</sup>. Vous pouvez aussi convertir votre chaudière fioul au biofioul<sup>2</sup>.

Changez d'énergie, sans tout changer.  
Toutes les informations sur [www.biofioul.info](http://www.biofioul.info)

L'énergie est notre avenir, économisons-la !

1 Le décret n°2022-8 du 5 janvier 2022 interdit l'installation de systèmes de chauffage ou de production d'eau chaude sanitaire consommant des combustibles émettant plus de 300g CO2e/kWh PCI.  
Le biofioul F30 respecte ce plafond et peut donc alimenter les matériels de chauffage neufs.  
2 Sous réserve d'adaptations techniques.

**Après**

**DU 30 MARS AU 7 AVRIL 2024**



**-15%**



*Avec la Carte Privilage*

**SUR TOUT LE MAGASIN\***

\*sauf articles en promotions, animaux et librairie



Crédits photos : stock.adobe.com

**Floralie's**  
*Garden*

**38 voie Romaine - Bétheny**  
**www.floraliesgarden.com**