



# FICHA DE PRODUCTO

CONTRIBUCIÓN A LA CERTIFICACIÓN LEED V4  
www.portalverdechilegbc.cl



Showroom  
Av. Bicentenario 3883, local 1, Vitacura  
CP 7630659 / Teléfono: +56 2 2394 0300  
Fábrica  
Av. Portales Oriente 1757, San Bernardo  
CP 8080870 / Teléfono: +56 2 2394 0000  
Web: <http://www.hunterdouglas.cl/>  
Twitter: <https://twitter.com/HDLatam>  
Octubre 2017

## TIPO DE PRODUCTO

Productos metálicos diseñados para revestir fachadas, aleros o muros interiores, de distintas geometrías, terminaciones y colores, proporcionando un carácter distintivo al proyecto.

**Fachadas Ventiladas:** Sistema de envolvente exterior, que otorga una terminación estética al edificio y genera una protección a los elementos constructivos y aislantes, contra los agentes atmosféricos. Esta doble piel del edificio deja una cámara de aire que actúa bajo el principio bioclimático llamado efecto chimenea la que tiene como función mejorar el confort.

**Paneles Aislantes:** Productos arquitectónicos que incorporan en su composición elementos con características aislantes, disponibles en distintos espesores, anchos, terminaciones y colores.

**Paneles Screen:** Solución compuesta por paneles rectangulares metálicos, que pueden ser lisos o perforados, los que permiten revestir fachadas con un alto nivel de personalización al disponer de distintas opciones de terminación en cuanto a materialidad, tamaño, color y tipo de perforación.

**Paneles Single Skin:** Productos metálicos diseñados para revestir fachadas, aleros o muros interiores, de distintas geometrías, terminaciones y colores, proporcionando un carácter distintivo al proyecto.

## PRODUCTOS

### Paneles Single Skin / Multipanel 300F-400F-500F-600F

Se utiliza principalmente como revestimiento de fachadas. Se puede instalar de forma vertical, horizontal o diagonal. Este panel se aplica también en cielos, especialmente marquesinas. Su forma permite atractivas soluciones arquitectónicas, permitiendo la opción de emplearse con o sin cantería. Ideal para la remodelación de fachadas existentes en aplicaciones residenciales, comerciales e industriales, permitiendo a su vez la incorporación de aislamiento a la solución constructiva.

Descripción Técnica:

Colores: Más de 100 colores estándar y especiales a pedido.

Usos: Revestimiento y Cielos

Textura: Lisa o arenada

Otros Materiales Disponibles: Acero corten, aluminio, cobre y zinc.

PRODUCTO	MATERIAL	ESPESOR (mm)	PESO (Kg/m <sup>2</sup> )	RENDIMIENTO (unid/m <sup>2</sup> )	LARGO MÁXIMO (m)
MULTIPANEL 300F	ALUZINC	0.6	6.56	3.33	6
MULTIPANEL 400F		0.8	8.16	2.50	
MULTIPANEL 500F		1	7.81	2.00	
MULTIPANEL 600F		1	9.46	1.67	



Para información técnica de montaje e instalación de cada producto y consulta de otros materiales disponibles, consulte a Hunter Douglas S.A. La información contenida en esta ficha, valida únicamente los productos fabricados en base a Aluzinc.

## Paneles Single Skin / Panel 84R

Revestimiento metálico para muros interiores o exteriores, formado por paneles metálicos de largo requerido por cada obra, con un ancho de 84 mm y sus bordes curvados. Es fácilmente incorporable al sistema de muro-cortina y forma una superficie continua que puede ser cerrada o abierta según el portapanel usado. Su poco peso y fácil instalación lo hace un material ideal para cubrir grandes superficies.

Descripción Técnica:

Colores: Más de 100 colores estándar y especiales a pedido.

Terminación: Lisa o perforada

Usos: Revestimientos

Otros Materiales: Acero corten, aluminio, cobre y zinc.

PRODUCTO	MATERIAL	ESPESOR (mm)	PESO (Kg/m <sup>2</sup> )	RENDIMIENTO (paneles/m <sup>2</sup> )	PORTAPANEL
PANEL 84R	ALUZINC	0.4	4.19	11.6	V0
			4.54	12.6	V3
			3.60	10	V5
		0.5	3.24	9.0	V6
			5.44	12.6	V3
			4.44	10	V5
			3.99	9.0	V6



Para información técnica de montaje e instalación de cada producto y consulta de otros materiales disponibles, consulte a Hunter Douglas S.A. La información contenida en esta ficha, valida únicamente los productos fabricados en base a Aluzinc.

### LEED BD+C:

NC: New Construction

CS: Core & Shell

Sch: Schools

R: Retail

H: Hospitality

WH: Warehouses and Distribution Centers

HC: Healthcare

DC: Data Centers

### LEED O+M:

EB: Existing Buildings

Sch: Schools

R: Retail

DC: Data Centers

H: Hospitality

WH: Warehouses and Distribution Centers

### LEED ID+C:

CI: Commercial Interiors

R: Retail

H: Hospitality



PROCESO DISEÑO INTEGRADO



LOCACIÓN Y TRANSPORTE



SITIOS SUSTENTABLES



USO EFICIENTE DEL AGUA



ENERGÍA Y ATMÓSFERA



MATERIALES Y RECURSOS



CALIDAD DEL AMBIENTE INTERIOR



INNOVACIÓN



PRIORIDAD REGIONAL

**NOTAS:** Esta Ficha fue elaborada con el fin de identificar el aporte del producto o sistema para su aplicación en proyectos que buscan la Certificación LEED en su versión 4 (vigente desde noviembre 2013).  
Ficha válida únicamente si se encuentra disponible para descarga en [www.portalverdechilegbc.cl](http://www.portalverdechilegbc.cl)

Los prerrequisitos y créditos se obtienen en base a una sumatoria de estrategias, materiales y servicios dependiendo de los requerimientos de cada uno. La información contenida en esta ficha es referencial. Solicite al proveedor los documentos e información necesarios para su proyecto.



info@chilegbc.cl



# FICHA DE PRODUCTO

CONTRIBUCIÓN A LA CERTIFICACIÓN LEED V4

[www.portalverdechilegbc.cl](http://www.portalverdechilegbc.cl)



Showroom  
Av. Bicentenario 3883, local 1, Vitacura  
CP 7630659 / Teléfono: +56 2 2394 0300  
Fábrica  
Av. Portales Oriente 1757, San Bernardo  
CP 8080870 / Teléfono: +56 2 2394 0000  
Web: <http://www.hunterdouglas.cl/>  
Twitter: <https://twitter.com/HDLatam>  
Octubre 2017

## Paneles Single Skin / Alusion

Paneles arquitectónicos de espuma de aluminio, los cuales ofrecen una serie de soluciones arquitectónicas y acústicas tanto para aplicaciones interiores como exteriores. Estos paneles son fabricados mediante la inyección de aire en aluminio fundido, el cual contiene una fina dispersión de partículas de cerámica que estabiliza las burbujas formadas por el aire.

PRODUCTO	MATERIAL	ESPESOR (mm)	PESO (Kg/m <sup>2</sup> )
ALUSION LARGE CELL	ALUMINIO	12.7	3.6
		25.4	4.32
		43.2	6.05
ALUSION MID CELL		12.7	5.59
ALUSION SMALL CELL		25.4	8.38
		12.7	6.60
	25.4	10.41	



## Paneles Screen / Mallas Arquitectónicas GKD

Estas mallas en acero inoxidable poseen una estructura de tipo textil, la cual sugiere que las edificaciones puedan ser "vestidas". Son materiales innovadores y de vanguardia que proporcionan dinamismo, funcionalidad y estética. Son dóciles, flexibles y al mismo tiempo resistentes y robustas. Las mallas son membranas transparentes en un momento dado, o pueden convertirse en paredes que reflejan luz y los colores del entorno.

Descripción Técnica:

Usos: Revestimiento exteriores e interiores, cielos, protección solar, etc.

PRODUCTO	MATERIAL	ESPESOR (mm)	PESO (Kg/m <sup>2</sup> )
MALLA HÍBRIDA MODELO ESCALE 10X1	ACERO GALVANIZADO	22	11.5



## Paneles Single Skin / Miniwave

Diseñado para ser usado como revestimiento interior, exterior o cielo, con una geometría en base a líneas onduladas que asemeja la plancha calamina inglesa. Se instala con un sistema de empalme machihembrado. El sistema puede considerar fijaciones intermedias a la vista, según requerimientos del proyecto.

Se puede instalar en forma horizontal o vertical.

Este panel perforado permite ser utilizado en aplicaciones de control solar pasivo y soluciones acústicas.

Descripción Técnica:

Colores: Más de 100 colores estándar y especiales a pedido.

Terminación: Lisa, perforada, Woodgrains y Mineralgrains

Usos: Revestimientos y cielos

Otros Materiales disponibles: Acero corten, aluminio, cobre y zinc.

PRODUCTO	MATERIAL	ESPESOR (mm)	PESO (Kg/m <sup>2</sup> )	RENDIMIENTO (unid/m <sup>2</sup> )
MINI WAVE	ALUZINC	0.4	4.5	3.70
		0.5	5.62	



Para información técnica de montaje e instalación de cada producto y consulta de otros materiales disponibles, consulte a Hunter Douglas S.A. La información contenida en esta ficha, valida únicamente los productos fabricados en base a Aluzinc.

## Paneles Single Skin / Multipanel Wave

Cuenta con una geometría ondulada lo que entrega un aspecto irregular.

Las ondas superficiales no se encuentran en todo el módulo, por lo que en el empalme de los paneles se forma una cantería lisa. Puede ser instalado de forma horizontal o vertical, ambas opciones con una cantería de 25 mm.

El Multipanel Wave no requiere de fijaciones a la vista, ya que va montado sobre un portapanel o clips. Gracias a lo anterior el panel puede dilatarse libremente.

Descripción Técnica:

Colores: Más de 100 colores estándar y especiales a pedido.

Textura: Lisa o perforada

Usos: Revestimientos y cielos

Otros materiales disponibles: Acero corten, aluminio, cobre y zinc.

PRODUCTO	MATERIAL	ESPESOR (mm)	PESO (Kg/m <sup>2</sup> )	RENDIMIENTO (unid/m <sup>2</sup> )	LARGO MÁX (m)
MULTIPANEL WAVE	ALUZINC	0.6	6.08	2.27	6

### LEED BD+C:

NC: New Construction

CS: Core & Shell

Sch: Schools

R: Retail

H: Hospitality

WH: Warehouses and Distribution Centers

HC: Healthcare

DC: Data Centers

### LEED O+M:

EB: Existing Buildings

Sch: Schools

R: Retail

DC: Data Centers

H: Hospitality

WH: Warehouses and Distribution Centers

### LEED ID+C:

CI: Commercial Interiors

R: Retail

H: Hospitality



PROCESO DISEÑO INTEGRADO



LOCACIÓN Y TRANSPORTE



SITIOS SUSTENTABLES



USO EFICIENTE DEL AGUA



ENERGÍA Y ATMÓSFERA



MATERIALES Y RECURSOS



CALIDAD DEL AMBIENTE INTERIOR



INNOVACIÓN



PRIORIDAD REGIONAL

**NOTAS:** Esta Ficha fue elaborada con el fin de identificar el aporte del producto o sistema para su aplicación en proyectos que buscan la Certificación LEED en su versión 4 (vigente desde noviembre 2013). Ficha válida únicamente si se encuentra disponible para descarga en [www.portalverdechilegbc.cl](http://www.portalverdechilegbc.cl)

Los prerrequisitos y créditos se obtienen en base a una sumatoria de estrategias, materiales y servicios dependiendo de los requerimientos de cada uno. La información contenida en esta ficha es referencial. Solicite al proveedor los documentos e información necesarios para su proyecto.



[info@chilegbc.cl](mailto:info@chilegbc.cl)

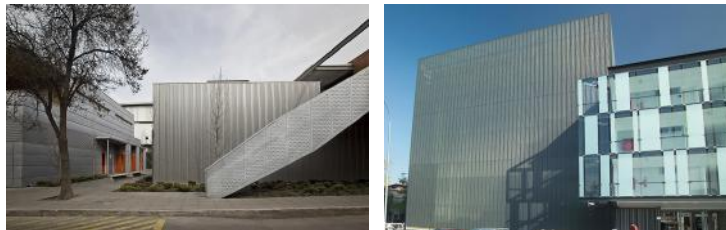


# FICHA DE PRODUCTO

CONTRIBUCIÓN A LA CERTIFICACIÓN LEED V4  
www.portalverdechilegbc.cl



Showroom  
Av. Bicentenario 3883, local 1, Vitacura  
CP 7630659 / Teléfono: +56 2 2394 0300  
Fábrica  
Av. Portales Oriente 1757, San Bernardo  
CP 8080870 / Teléfono: +56 2 2394 0000  
Web: <http://www.hunterdouglas.cl/>  
Twitter: <https://twitter.com/HDLatam>  
Octubre 2017



Para información técnica de montaje e instalación de cada producto y consulta de otros materiales disponibles, consulte a Hunter Douglas S.A. La información contenida en esta ficha, valida únicamente los productos fabricados en base a Aluzinc.

### Fachadas Ventiladas / NBK

Revestimiento de fachadas ventiladas fabricado en terracota cerámica de gran formato. La arcilla, con la cual se fabrican los paneles cerámicos, es un material natural que provee calidez y durabilidad, y ha sido requerido durante siglos, en las edificaciones de todo el mundo.

Un aporte a la arquitectura de vanguardia, flexibilidad, riqueza en su gama de colores y la inherente sustentabilidad de este material.

Descripción Técnica:

Colores: Más de 20 colores estándar y especiales a pedido.

Usos: Revestimiento, quiebravista

PRODUCTO	MATERIAL	ESPESOR (mm)	PESO PIEZA (Kg/ml)	LARGO MÁX (m)
PANEL TERRAT LIGHT	CERÁMICO TERRACOTA	24	35	1400



### Paneles Single Skin / Panel 150F

Se usa principalmente como revestimiento de fachadas; se puede instalar en forma vertical, horizontal o diagonal. Por su excelente planitud, es factible de utilizar como cielo falso.

El sistema 150F consta de dos componentes básicos que son: El panel de 150 mm. de ancho y el riel portapanel V-9.

Descripción Técnica:

Colores: Más de 100 colores estándar y especiales a pedido

Textura: Lisa o perforada

Usos: Revestimientos y cielos

Otros materiales disponibles: Acero corten, aluminio, cobre y zinc

PRODUCTO	MATERIAL	ESPESOR (mm)	PESO (Kg/m <sup>2</sup> )	RENDIMIENTO (unid/m <sup>2</sup> )	LARGO MÁX (m)
MULTIPANEL 150F	ALUZINC	0.4	4.75	6.7	6



Para información técnica de montaje e instalación de cada producto y consulta de otros materiales disponibles, consulte a Hunter Douglas S.A. La información contenida en esta ficha, valida únicamente los productos fabricados en base a Aluzinc.

### Paneles Single Skin / Quadrolines 30x15 y 15x10

Diseñados para el recubrimiento de fachadas, entregando a éstas una lectura continua y homogénea. Destacan su linealidad y geometría. Pueden ser instalados con las ondas en sentido horizontal o vertical, lo cual los hace muy versátil.

El revestimiento Quadrolines es un panel que se instala mediante un sistema de portapaneles lo que evita fijaciones a la vista y disimula de manera perfecta la unión entre paneles.

Descripción Técnica:

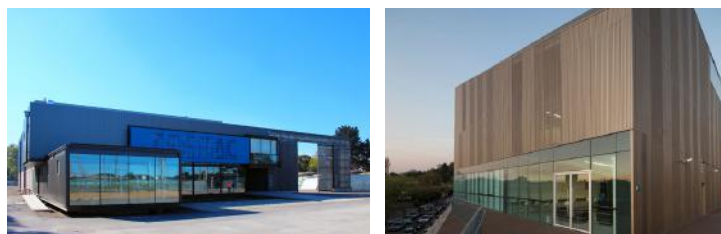
Colores: Más de 100 colores estándar y especiales a pedido.

Terminación: Lisa, perforada y Woodgrains

Uso: Revestimientos

Otros materiales disponibles: Acero corten (sólo para 30x15), aluminio, cobre y zinc

PRODUCTO	MATERIAL	ESPESOR (mm)	PESO (Kg/m <sup>2</sup> )	RENDIMIENTO (unid/m <sup>2</sup> )	LARGO MÁX (m)
QUEDROLINES 30X15	ALUZINC	0.5	6.7	2.6	6
QUADROLINES 15X10				5.55	



Para información técnica de montaje e instalación de cada producto y consulta de otros materiales disponibles, consulte a Hunter Douglas S.A. La información contenida en esta ficha, valida únicamente los productos fabricados en base a Aluzinc.

#### LEED BD+C:

NC: New Construction

CS: Core & Shell

Sch: Schools

R: Retail

H: Hospitality

WH: Warehouses and Distribution Centers

HC: Healthcare

DC: Data Centers

#### LEED O+M:

EB: Existing Buildings

Sch: Schools

R: Retail

DC: Data Centers

H: Hospitality

WH: Warehouses and Distribution Centers

#### LEED ID+C:

CI: Commercial Interiors

R: Retail

H: Hospitality



PROCESO DISEÑO INTEGRADO



LOCACIÓN Y TRANSPORTE



SITIOS SUSTENTABLES



USO EFICIENTE DEL AGUA



ENERGÍA Y ATMÓSFERA



MATERIALES Y RECURSOS



CALIDAD DEL AMBIENTE INTERIOR



INNOVACIÓN



PRIORIDAD REGIONAL

**NOTAS:** Esta Ficha fue elaborada con el fin de identificar el aporte del producto o sistema para su aplicación en proyectos que buscan la Certificación LEED en su versión 4 (vigente desde noviembre 2013). Ficha válida únicamente si se encuentra disponible para descarga en [www.portalverdechilegbc.cl](http://www.portalverdechilegbc.cl)

Los prerrequisitos y créditos se obtienen en base a una sumatoria de estrategias, materiales y servicios dependiendo de los requerimientos de cada uno. La información contenida en esta ficha es referencial. Solicite al proveedor los documentos e información necesarios para su proyecto.



info@chilegbc.cl



# FICHA DE PRODUCTO

CONTRIBUCIÓN A LA CERTIFICACIÓN LEED V4

[www.portalverdechilegbc.cl](http://www.portalverdechilegbc.cl)



Showroom  
Av. Bicentenario 3883, local 1, Vitacura  
CP 7630659 / Teléfono: +56 2 2394 0300  
Fábrica  
Av. Portales Oriente 1757, San Bernardo  
CP 8080870 / Teléfono: +56 2 2394 0000  
Web: <http://www.hunterdouglas.cl/>  
Twitter: <https://twitter.com/HDLatam>  
Octubre 2017

## Fachadas Ventiladas / Quadroclad-Quadroglass

Fachada ventilada formada por paneles compuestos por fleje de aluminio en el exterior y un alma de honeycomb de aluminio en su interior. La instalación genera una cantería de 10mm entre ellos o también cuando se intercalan con paneles de vidrio (Quadroglass).

El Quadroglass es una fachada de vidrio ventilada, formada por paneles compuestos por un fleje de aluzinc perforado encapsulado entre dos cristales de vidrio o también existe la opción de utilizar sólo cristales serigrafiados. Los paneles dejan una cantería de 10 mm entre paneles de vidrio o también cuando se intercalan con paneles metálicos (Quadroclad).

Descripción Técnica:

Colores: Más de 100 colores estándar y especiales a pedido

Terminación: Lisa

Uso: Revestimientos exterior e interior

PRODUCTO	MATERIAL	ANCHO A CARA (mm)	LARGO MÁX A CARA (mm)	RENDIMIENTO (paneles/m²)	PESO (kg/m²)
PANEL QUADROCLAD	ALUMINIO	395	3990	2.46	9.9
		595		1.65	8.33



Para información técnica de montaje e instalación de cada producto y consulta de otros materiales disponibles, consulte a Hunter Douglas S.A. La información contenida en esta ficha, valida únicamente los productos fabricados en base a aluminio.

PRODUCTO	MATERIAL	ANCHO A CARA (mm)	LARGO MÁX A CARA (mm)	PESO (kg/m²)
PANEL QUADROGLASS	CRISTAL TEMPLADO (cara exterior 6 mm) + FLEJE ALUZINC (entre cristales 0,5 mm) + CRISTAL CRUDO (cara interior 4 mm)	395	1990	29.70
		395	2490	37.16
		395	2990	44.63
		595	1990	44.74
		595	2490	55.98
		595	2990	67.23

## Fachadas Ventiladas / Revestimiento Tile

Solución de revestimiento exterior e interior, compuesto por un sistema de anclajes, perfiles de nivelación y bandejas de modulaciones variables. Las bandejas están compuestas por dos paneles metálicos unidos por una celdilla de aluminio llamada Honeycomb.

Debido a la composición de esta bandeja, la resistencia mecánica y planimetría obtenida es óptima y en condiciones de temperaturas elevadas, la dilatación es igual en ambas caras, lo que evita deformaciones, manteniendo su geometría y perfecta planitud.

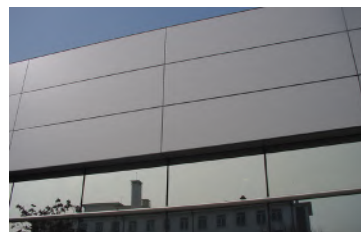
Descripción Técnica:

Colores: Más de 100 colores estándar y especiales a pedido

Terminación: Lisa o perforada

Otros materiales disponibles: Acero corten, aluminio, zinc, honeycomb de aluminio, aluzinc

PRODUCTO	MATERIAL	ESPESOR (mm)	PESO (Kg/m²)	LARGO MÁX (mm)
REVESTIMIENTO TILE 25mm	ALUZINC	25	10-11	5500
REVESTIMIENTO TILE 14mm		14	8.9	5000



Para información técnica de montaje e instalación de cada producto y consulta de otros materiales disponibles, consulte a Hunter Douglas S.A. La información contenida en esta ficha, valida únicamente los productos fabricados en base a Aluzinc.

## Paneles Aislantes / Sandwich Wall Ondulado

Compuesto por dos planchas metálicas de aluzinc en espesor 0,4 mm. y en su interior con poliuretano inyectado de densidad 35 Kg/m³ o compuesto por dos planchas metálicas de aluzinc espesor 0,6 mm., separadas entre sí por poliuretano inyectado de densidad 60 kg/m³.

Es un producto diseñado y fabricado especialmente para revestimientos de fachadas, pero si el proyecto lo requiere, se puede instalar como tabiquerías.

El perfil plástico, ubicado en la zona de junta, evita los contactos metálicos entre las caras de los paneles, garantizando la ausencia total de puentes térmicos, lo que otorga al producto un poder de aislamiento térmico considerable y aporta en este sentido una solución eficaz.

Descripción Técnica:

Colores: Más de 100 colores estándar y especiales a pedido

Terminación: Arenada

Usos: Revestimientos interiores y exteriores

Otros materiales: Aluminio

### LEED BD+C:

NC: New Construction  
CS: Core & Shell  
Sch: Schools  
R: Retail  
H: Hospitality  
WH: Warehouses and Distribution Centers

HC: Healthcare  
DC: Data Centers

### LEED O+M:

EB: Existing Buildings  
Sch: Schools  
R: Retail  
DC: Data Centers  
H: Hospitality  
WH: Warehouses and Distribution Centers

### LEED ID+C:

CI: Commercial Interiors  
R: Retail  
H: Hospitality



PROCESO DISEÑO INTEGRADO



LOCACIÓN Y TRANSPORTE



SITIOS SUSTENTABLES



USO EFICIENTE DEL AGUA



ENERGÍA Y ATMÓSFERA



MATERIALES Y RECURSOS



CALIDAD DEL AMBIENTE INTERIOR



INNOVACIÓN



PRIORIDAD REGIONAL

**NOTAS:** Esta Ficha fue elaborada con el fin de identificar el aporte del producto o sistema para su aplicación en proyectos que buscan la Certificación LEED en su versión 4 (vigente desde noviembre 2013). Ficha válida únicamente si se encuentra disponible para descarga en [www.portalverdechilegbc.cl](http://www.portalverdechilegbc.cl)

Los prerrequisitos y créditos se obtienen en base a una sumatoria de estrategias, materiales y servicios dependiendo de los requerimientos de cada uno. La información contenida en esta ficha es referencial. Solicite al proveedor los documentos e información necesarios para su proyecto.



[info@chilegbc.cl](mailto:info@chilegbc.cl)



# FICHA DE PRODUCTO

CONTRIBUCIÓN A LA CERTIFICACIÓN LEED V4  
[www.portalverdechilegbc.cl](http://www.portalverdechilegbc.cl)



Showroom  
 Av. Bicentenario 3883, local 1, Vitacura  
 CP 7630659 / Teléfono: +56 2 2394 0300  
 Fábrica  
 Av. Portales Oriente 1757, San Bernardo  
 CP 8080870 / Teléfono: +56 2 2394 0000  
 Web: <http://www.hunterdouglas.cl/>  
 Twitter: <https://twitter.com/HDLatam>  
 Octubre 2017

PRODUCTO	MATERIAL	ESPESOR (mm)	PESO (Kg/m <sup>2</sup> )	MÓDULO (mm)	LARGO MÁX (m)
ONDULADO SIN CANTERÍA	ALUZINC	0,4	12,6	510	9,8



Para información técnica de montaje e instalación de cada producto y consulta de otros materiales disponibles, consulte a Hunter Douglas S.A. La información contenida en esta ficha, valida únicamente los productos fabricados en base a Aluzinc.

### Paneles Screen / Screenpanel XL

ScreenPanel es un producto de una sola piel que permite revestir fachadas, se puede instalar en forma vertical u horizontal. Este producto tiene la particularidad de poder ser perforado con tecnología de control numérico de acuerdo a diseños de figuras o perforados random que el propio cliente puede crear, lo que proporciona una excelente flexibilidad al producto.

Descripción Técnica:

Colores: Más de 100 colores estándar y especiales a pedido.

Terminación: Lisa o perforada

Usos: Revestimiento

Otros materiales disponibles: Acero corten, cobre y zinc

PRODUCTO	MATERIAL	ESPESOR (mm)	PESO (Kg/m <sup>2</sup> )	MÓDULO (mm)
SCREENPANEL XL-W	ACERO GALVANIZADO	2	21	3500-880
	ALUMINIO	3	11	



Para información técnica de montaje e instalación de cada producto y consulta de otros materiales disponibles, consulte a Hunter Douglas S.A. La información contenida en esta ficha, valida únicamente los productos fabricados en base a Aluzinc y aluminio.

### Paneles Single Skin / Softwave 25/50

Diseñados para ser usados como revestimiento. Poseen una geometría única que responde fundamentalmente a requerimientos de tipo estéticos, expresada en un panel de líneas curvas.

Por su diseño pueden ser utilizados en aplicaciones acústicas y de control solar pasivo. Se pueden instalar con sus ondas en forma vertical y horizontal, además con las ondas hacia el interior o al exterior. El empalme es de tipo machihembrado y se fija a la estructura en su parte lisa.

Descripción Técnica:

Colores: Más de 100 colores estándar y especiales a pedido.

Terminación: Lisa o perforada

Usos: Revestimientos, cielos y quiebravistas

Otros materiales disponibles: Acero corten, cobre y zinc

PRODUCTO	MATERIAL	ESPESOR (mm)	PESO (Kg/m <sup>2</sup> )	RENDIMIENTO (paneles/m <sup>2</sup> )
SOFTWAVE 25	ALUZINC	0,5	5,76	3,63
		0,6	6,91	
SOFTWAVE 50		0,5	5,61	2,33
		0,6	6,73	
SOFTWAVE 25	ALUMINIO	0,7	2,72	3,63
SOFTWAVE 50		0,7	2,63	2,33



Para información técnica de montaje e instalación de cada producto y consulta de otros materiales disponibles, consulte a Hunter Douglas S.A. La información contenida en esta ficha, valida únicamente los productos fabricados en base a Aluzinc y aluminio.

#### LEED BD+C:

NC: New Construction  
 CS: Core & Shell  
 Sch: Schools  
 R: Retail  
 H: Hospitality  
 WH: Warehouses and Distribution Centers

HC: Healthcare  
 DC: Data Centers

#### LEED O+M:

EB: Existing Buildings  
 Sch: Schools  
 R: Retail  
 DC: Data Centers  
 H: Hospitality  
 WH: Warehouses and Distribution Centers

#### LEED ID+C:

CI: Commercial Interiors  
 R: Retail  
 H: Hospitality



PROCESO DISEÑO INTEGRADO



LOCACIÓN Y TRANSPORTE



SITIOS SUSTENTABLES



USO EFICIENTE DEL AGUA



ENERGÍA Y ATMÓSFERA



MATERIALES Y RECURSOS



CALIDAD DEL AMBIENTE INTERIOR



INNOVACIÓN



PRIORIDAD REGIONAL

**NOTAS:** Esta Ficha fue elaborada con el fin de identificar el aporte del producto o sistema para su aplicación en proyectos que buscan la Certificación LEED en su versión 4 (vigente desde noviembre 2013). Ficha válida únicamente si se encuentra disponible para descarga en [www.portalverdechilegbc.cl](http://www.portalverdechilegbc.cl)

Los prerrequisitos y créditos se obtienen en base a una sumatoria de estrategias, materiales y servicios dependiendo de los requerimientos de cada uno. La información contenida en esta ficha es referencial. Solicite al proveedor los documentos e información necesarios para su proyecto.



[info@chilegbc.cl](mailto:info@chilegbc.cl)



# FICHA DE PRODUCTO

CONTRIBUCIÓN A LA CERTIFICACIÓN LEED V4  
[www.portalverdechilegbc.cl](http://www.portalverdechilegbc.cl)



Showroom  
 Av. Bicentenario 3883, local 1, Vitacura  
 CP 7630659 / Teléfono: +56 2 2394 0300  
 Fábrica  
 Av. Portales Oriente 1757, San Bernardo  
 CP 8080870 / Teléfono: +56 2 2394 0000  
 Web: <http://www.hunterdouglas.cl/>  
 Twitter: <https://twitter.com/HDLatam>  
 Octubre 2017

## Paneles Screen / Stripweave

Producto simple, pero que permite lograr resultados muy interesantes. Se trata de cintas o flejes metálicos que van tejiendo entre perfiles tubulares propios del sistema, logrando una imagen final similar a un tejido, pero a gran escala, permitiendo, además, generar transparencias y opacidades.

Descripción Técnica:

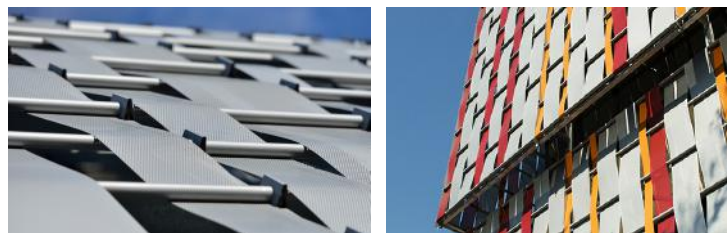
Colores: más de 100 colores estándar y especiales a pedido, Woodgrains o Mineralgrains

Terminación: lisa o perforada

Usos: quiebravista y revestimientos

Otros materiales disponibles: acero corten, aluminio, cobre y zinc

PRODUCTO	MATERIAL	ESPESOR (mm)	PESO (Kg/m <sup>2</sup> )	ANCHO FLEJE (mm)
REVESTIMIENTO STRIPWEAVE SIMPLE	ALUZINC	0.5	4.0	100
			4.2	150
			4.5	200
			4.8	300



Para información técnica de montaje e instalación de cada producto y consulta de otros materiales disponibles, consulte a Hunter Douglas S.A. La información contenida en esta ficha, valida únicamente los productos fabricados en base a Aluzinc.

## Paneles Single Skin / Revestimiento Timberline

El Revestimiento Timberline tiene la particularidad de ofrecer una terminación lisa con pequeñas canchales entre los paneles, similar a un tinglado de madera, prestándose por esto para diversos usos, incluso en aplicaciones residenciales. Su aspecto regular y plano es particularmente útil donde se requiera, además es liviano y acústico (opción panel perforado con tela acústica).

Descripción Técnica:

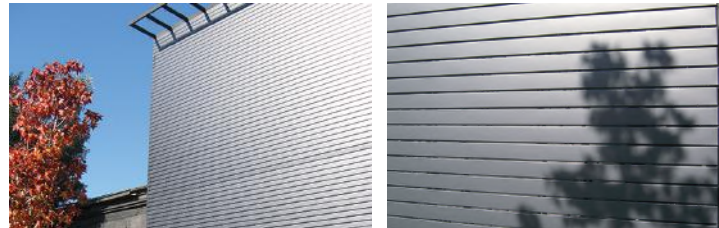
Colores: Más de 100 colores estándar y especiales a pedido

Terminación: Lisa o perforada, Woodgrains, Mineralgrains y Woodlines

Usos: Cielos

Otros materiales disponibles: Aluminio, cobre y zinc

PRODUCTO	MATERIAL	ESPESOR (mm)	PESO (Kg/m <sup>2</sup> )	RENDIMIENTO (paneles/m <sup>2</sup> )
REVESTIMIENTO TIMBERLINE	ALUZINC	0.5	5.7	11.1



Para información técnica de montaje e instalación de cada producto y consulta de otros materiales disponibles, consulte a Hunter Douglas S.A. La información contenida en esta ficha, valida únicamente los productos fabricados en base a Aluzinc.

## Paneles Single Skin / Uveline

El panel Uveline ha sido diseñado para ser instalado como revestimiento. Posee una geometría única expresada en base a líneas rectas. Puede ser instalado en forma vertical u horizontal.

Descripción Técnica:

Colores: Más de 100 colores estándar y especiales a pedido

Terminación: Lisa o perforada

Usos: Revestimientos

Otros materiales disponibles: Acero corten, Aluminio, Cobre y Zinc

PRODUCTO	MATERIAL	ESPESOR (mm)	PESO (Kg/m <sup>2</sup> )	RENDIMIENTO (paneles/m <sup>2</sup> )
UVELINE	ALUZINC	0.5	5.9	2.5
		0.6	7.5	



Para información técnica de montaje e instalación de cada producto y consulta de otros materiales disponibles, consulte a Hunter Douglas S.A. La información contenida en esta ficha, valida únicamente los productos fabricados en base a Aluzinc.

## Paneles Screen / Windscreen

El producto Windscreen está compuesto por láminas de aluminio que pivotean en un buje plástico que se monta sobre una piola de acero. Las láminas forman una superficie que se mueve con el viento, esta cualidad entrega una fachada siempre cambiante y muy atractiva visualmente.

Descripción Técnica:

Colores: Más de 100 colores estándar y especiales a pedido.

### LEED BD+C:

NC: New Construction  
 CS: Core & Shell  
 Sch: Schools  
 R: Retail  
 H: Hospitality  
 WH: Warehouses and Distribution Centers

HC: Healthcare  
 DC: Data Centers

### LEED O+M:

EB: Existing Buildings  
 Sch: Schools  
 R: Retail  
 DC: Data Centers  
 H: Hospitality  
 WH: Warehouses and Distribution Centers

### LEED ID+C:

CI: Commercial Interiors  
 R: Retail  
 H: Hospitality



PROCESO DISEÑO INTEGRADO



LOCACIÓN Y TRANSPORTE



SITIOS SUSTENTABLES



USO EFICIENTE DEL AGUA



ENERGÍA Y ATMÓSFERA



MATERIALES Y RECURSOS



CALIDAD DEL AMBIENTE INTERIOR



INNOVACIÓN



PRIORIDAD REGIONAL

NOTAS: Esta Ficha fue elaborada con el fin de identificar el aporte del producto o sistema para su aplicación en proyectos que buscan la Certificación LEED en su versión 4 (vigente desde noviembre 2013). Ficha válida únicamente si se encuentra disponible para descarga en [www.portalverdechilegbc.cl](http://www.portalverdechilegbc.cl)

Los prerrequisitos y créditos se obtienen en base a una sumatoria de estrategias, materiales y servicios dependiendo de los requerimientos de cada uno. La información contenida en esta ficha es referencial. Solicite al proveedor los documentos e información necesarios para su proyecto.



[info@chilegbc.cl](mailto:info@chilegbc.cl)



# FICHA DE PRODUCTO

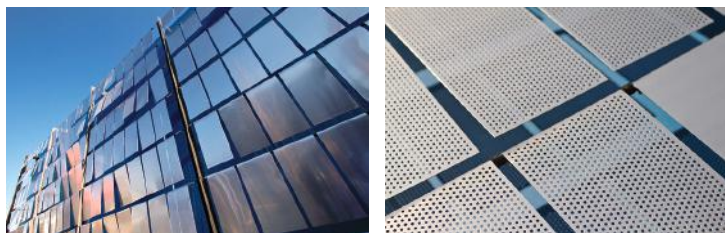
CONTRIBUCIÓN A LA CERTIFICACIÓN LEED V4

[www.portalverdechilegbc.cl](http://www.portalverdechilegbc.cl)



Showroom  
Av. Bicentenario 3883, local 1, Vitacura  
CP 7630659 / Teléfono: +56 2 2394 0300  
Fábrica  
Av. Portales Oriente 1757, San Bernardo  
CP 8080870 / Teléfono: +56 2 2394 0000  
Web: <http://www.hunterdouglas.cl/>  
Twitter: <https://twitter.com/HDLatam>  
Octubre 2017

PRODUCTO	MATERIAL	ESPESOR (mm)	PESO (Kg/m <sup>2</sup> )
WINDSCREEN	ALUMINIO	0.6	1.73



Para información técnica de montaje e instalación de cada producto y consulta de otros materiales disponibles, consulte a Hunter Douglas S.A. La información contenida en esta ficha, valida únicamente los productos fabricados en base a aluminio.

### Paneles Single Skin / Revestimientos FS

Los paneles 150FS, 220FS y 300FS se usan principalmente como revestimiento de fachadas; se puede instalar en forma vertical, horizontal o diagonal y en forma combinada entre sí.

Estos paneles también se aplican como cielos, especialmente marquesinas. Para cielos que requieran de alta absorción acústica existe la alternativa del panel perforado.

Estos paneles no necesitan portapaneles y se instalan directamente a la estructura aplomada.

La fabricación del panel, basada en un proceso continuo con materia prima en rollos, permite largos según requerimientos del proyecto, teniendo como única limitante los problemas de transporte.

#### Descripción Técnica:

Colores: Más de 100 colores estándar y especiales a pedido

Terminación: Lisa o arenada

Usos: Revestimientos y cielos

Otros materiales disponibles: Acero corten, aluminio, cobre y zinc

PRODUCTO	MATERIAL	ESPESOR (mm)	PESO (Kg/m <sup>2</sup> )	RENDIMIENTO (m/m <sup>2</sup> )
150FS	ALUZINC	0.4	4.9	6.7
		0.5	6.1	
		0.6	7.4	
220FS		0.4	4.3	4.5
		0.5	5.3	
		0.6	6.4	
300FS		0.4	4.0	3.3
		0.5	5.0	
		0.6	6.0	
300FS SIMPLE		0.4	4.7	3.3
	0.5	5.7		
	0.6	6.7		
300FS COMPUESTO	0.4	8.0	3.3	
	0.5	9.8		
	0.6	11.6		



Para información técnica de montaje e instalación de cada producto y consulta de otros materiales disponibles, consulte a Hunter Douglas S.A. La información contenida en esta ficha, valida únicamente los productos fabricados en base a Aluzinc.

### DESCRIPCIÓN

Hunter Douglas Chile S.A. (Ex Industrias Metálicas Chile S.A.) miembro del grupo holandés Hunter Douglas se desempeña como una empresa dedicada al diseño y fabricación de soluciones arquitectónicas innovadoras. Se ha especializado en la fabricación y comercialización de una variada gama de productos para la arquitectura y construcción como revestimientos, cubiertas, cielos metálicos, perfiles y planchas pintadas para la industria de línea blanca y otras. A través de su filial Luxaflex comercializa productos cubreventanas como persianas venecianas, cortinas verticales entre otros productos.

Todas sus operaciones han incorporado el respeto por el medioambiente y la comunidad en sus objetivos y visión de mediano y largo plazo, desarrollando procesos cada vez más eficientes que permitan disminuir las emisiones de residuos sólidos, líquidos y gaseosos. Teniendo como meta lograr un desarrollo sustentable, minimizando su impacto sobre el entorno y la sociedad.

Es así como Hunter Douglas Chile, cumple con las más estrictas normas de calidad que le permiten contar con la certificación ISO 9001 y 14001, asumiendo el compromiso de cumplir los más altos estándares y exigencias internacionales comerciales y sociales (tanto para los clientes como para los usuarios). Hunter Douglas trabaja constantemente en la mantención y mejora continua del Sistema de Gestión, a su vez desarrollando trabajos con altos estándares de calidad para satisfacer las expectativas de sus clientes.



Teniendo como objetivo el entregar soluciones innovadoras a sus clientes, Hunter Douglas entiende la armonía del desarrollo y evolución del medio ambiente como factor clave de sus operaciones. Es por ello que ha internalizado esta variable dentro de su política de calidad y seguridad.

Sumado a sus esfuerzos por difundir la variable ambiental como concepto clave de su accionar, Hunter Douglas cuantifica sus emisiones de Gases de Efecto Invernadero (GEI), incorporándose al grupo de empresas líderes en este tipo de gestión en la industria nacional e internacional.

Además, dependiendo del producto, estos pueden contar con algunas de las siguientes certificaciones:

- Declaración Ambiental de Producto DAP o EPD en inglés.
- Certificación Greenguard

#### LEED BD+C:

NC: New Construction  
CS: Core & Shell  
Sch: Schools  
R: Retail  
H: Hospitality  
WH: Warehouses and Distribution Centers

HC: Healthcare  
DC: Data Centers

#### LEED O+M:

EB: Existing Buildings  
Sch: Schools  
R: Retail  
DC: Data Centers  
H: Hospitality  
WH: Warehouses and Distribution Centers

#### LEED ID+C:

CI: Commercial Interiors  
R: Retail  
H: Hospitality



PROCESO DISEÑO INTEGRADO



LOCACIÓN Y TRANSPORTE



SITIOS SUSTENTABLES



USO EFICIENTE DEL AGUA



ENERGÍA Y ATMÓSFERA



MATERIALES Y RECURSOS



CALIDAD DEL AMBIENTE INTERIOR



INNOVACIÓN



PRIORIDAD REGIONAL

**NOTAS:** Esta Ficha fue elaborada con el fin de identificar el aporte del producto o sistema para su aplicación en proyectos que buscan la Certificación LEED en su versión 4 (vigente desde noviembre 2013). Ficha válida únicamente si se encuentra disponible para descarga en [www.portalverdechilegbc.cl](http://www.portalverdechilegbc.cl)

Los prerrequisitos y créditos se obtienen en base a una sumatoria de estrategias, materiales y servicios dependiendo de los requerimientos de cada uno. La información contenida en esta ficha es referencial. Solicite al proveedor los documentos e información necesarios para su proyecto.



[info@chilegbc.cl](mailto:info@chilegbc.cl)



# FICHA DE PRODUCTO

CONTRIBUCIÓN A LA CERTIFICACIÓN LEED V4

[www.portalverdechilegbc.cl](http://www.portalverdechilegbc.cl)



Showroom  
Av. Bicentenario 3883, local 1, Vitacura  
CP 7630659 / Teléfono: +56 2 2394 0300  
Fábrica  
Av. Portales Oriente 1757, San Bernardo  
CP 8080870 / Teléfono: +56 2 2394 0000  
Web: <http://www.hunterdouglas.cl/>  
Twitter: <https://twitter.com/HDLatam>  
Octubre 2017

## Energy Tool

Hunter Douglas, siempre a la vanguardia, pone a disposición de sus clientes su nuevo software "Energy Tool", programa desarrollado en Holanda como herramienta de apoyo en el estudio del confort ambiental y térmico de los proyectos.

Energy Tool, a través de un estudio muy rápido de realizar, proporciona valores referenciales del requerimiento energético del proyecto, para mantener la temperatura a nivel de confort. Todo esto a través de la aplicación de una planilla base, con datos esenciales del recinto como su materialidad, orientación, ubicación y otros, usado como base referencial para el estudio.

Los resultados y conclusiones generados por esta herramienta se basan en simulaciones y proveen al usuario indicaciones comparativas y referenciales del ahorro energético del proyecto, pudiendo fácilmente evaluar el plazo en que la inversión de los productos HD se paga por el proyecto (pay-back).



<http://www.hunterdouglas.cl/ap/cl/sustentabilidad>



## MATERIALES Y RECURSOS



## DIVULGACION Y OPTIMIZACION DE PRODUCTOS DE LA CONSTRUCCION - DECLARACIONES AMBIENTALES DE PRODUCTO

### BD + C (Building Design and Construction)

NC	CS	Sch	R	HC	DC	H	WH
MRc2	MRc2	MRc2	MRc2	MRc2	MRc2	MRc2	MRc2
1-2 pts.	1-2 pts.	1-2 pts.	1-2 pts.	1-2 pts.	1-2 pts.	1-2 pts.	1-2 pts.

### ID + C (Interior Design and Construction)

CI	R	H
MRc2	MRc2	MRc2
1-2 pts.	1-2 pts.	1-2 pts.

Los Revestimientos de fachada NBK de Hunter Douglas pueden contribuir al cumplimiento del crédito en su Opción 1, ya que cuentan con Declaración Ambiental de Producto (específica) (1), desarrollada a través del Operador de Programa IBU (Institut Bauen und Umwelt e.V.), según lo establecido por las normas ISO 14025 y EN 15804.



[www.bau-umwelt.com](http://www.bau-umwelt.com) | <https://epd.online.com>

- Número de declaración EPD-NBK-20160120-CBE1-DE. Fecha de registro 21-09-2016. Válida hasta 20-09-2021. Disponible en: <https://epd-online.com/PublishedEpd/Detail/8824> y [http://nbkterracotta.com/wp-content/uploads/2016/03/EPD-NBK-TERRART-Fassadenplatte\\_ENG.pdf](http://nbkterracotta.com/wp-content/uploads/2016/03/EPD-NBK-TERRART-Fassadenplatte_ENG.pdf).

Esta DAP, usa como RCP: Ceramic Panelling, 07. 2014, (verificada y aprobada por el Cuerpo Independiente SVR) y tiene una validez de 5 años a partir de su fecha de registro (hasta 20-09-2021) y un enfoque cuna-puerta, es decir, no considera las fases de transporte al distribuidor y uso y sus impactos se han calculado por unidad de superficie (1m2). Cuenta con una verificación externa independiente de acuerdo con la Norma ISO 14025: 2010, opcional para comunicación "Business to Business" y obligatorio para comunicación "Business to Consumer" (ver ISO 14025:2010, 9.4)

Las Declaraciones Ambientales de Producto, formalmente llamadas "Declaraciones Ambientales de Producto Tipo III" por ISO, son reportes verificados por una tercera parte independiente basados en un análisis de ciclo de vida (ACV) conducido de acuerdo con un conjunto de reglas comunes (Reglas de categoría de producto) para cada categoría de producto revisada por expertos (2).

Los Revestimientos de fachada NBK pueden aportar al cumplimiento del crédito en su opción 1 en conjunto con al menos otros 19 productos diferentes instalados permanentemente en la obra provenientes de 5 productores distintos que tengan una Declaración Específica de Producto o una Declaración Ambiental de Producto de acuerdo a los requerimientos del crédito.

Solicite a Hunter Douglas la Declaración Ambiental de Producto vigente, para sus Revestimientos de fachada NBK. Esta información deberá complementarse con las facturas correspondientes al total de los revestimientos de fachada NBK instalados en su proyecto.

- Las Declaraciones Ambientales de Producto (específicas tipo III) con verificación por tercera parte, incluyendo verificación externa en la cual el fabricante se reconoce explícitamente como participante por el operador de programa, se valorizan como 1 entero para propósitos de cumplimiento de este crédito en su Opción 1.



## 40 productos para IDc1 la Opción 1 o 75% del costo total de materiales para IDc1 para la Opción 2

Si el proyecto especifica al menos 40 productos de acuerdo a los requerimientos en la opción 1 o logra un 75% (por costo) del total de compras sustentables para materiales permanentemente instalados en la opción 2, se podrá optar a un punto extra por comportamiento ejemplar (EP). Los Revestimientos de fachada NBK, si bien no aseguran la obtención del punto, pueden contribuir a lograrlo en conjunto con otros materiales.

### LEED BD+C:

NC: New Construction  
CS: Core & Shell  
Sch: Schools  
R: Retail  
H: Hospitality  
WH: Warehouses and Distribution Centers

HC: Healthcare  
DC: Data Centers

### LEED O+M:

EB: Existing Buildings  
Sch: Schools  
R: Retail  
DC: Data Centers  
H: Hospitality  
WH: Warehouses and Distribution Centers

### LEED ID+C:

CI: Commercial Interiors  
R: Retail  
H: Hospitality



PROCESO DISEÑO INTEGRADO



UBICACIÓN Y TRANSPORTE



SITIOS SUSTENTABLES



USO EFICIENTE DEL AGUA



ENERGÍA Y ATMÓSFERA



MATERIALES Y RECURSOS



CALIDAD DEL AMBIENTE INTERIOR



INNOVACIÓN



PRIORIDAD REGIONAL

**NOTAS:** Esta Ficha fue elaborada con el fin de identificar el aporte del producto o sistema para su aplicación en proyectos que buscan la Certificación LEED en su versión 4 (vigente desde noviembre 2013). Ficha válida únicamente si se encuentra disponible para descarga en [www.portalverdechilegbc.cl](http://www.portalverdechilegbc.cl)

Los prerrequisitos y créditos se obtienen en base a una sumatoria de estrategias, materiales y servicios dependiendo de los requerimientos de cada uno. La información contenida en esta ficha es referencial. Solicite al proveedor los documentos e información necesarios para su proyecto.



[info@chilegbc.cl](mailto:info@chilegbc.cl)





# FICHA DE PRODUCTO

CONTRIBUCIÓN A LA CERTIFICACIÓN LEED V4

[www.portalverdechilegbc.cl](http://www.portalverdechilegbc.cl)



Showroom  
Av. Bicentenario 3883, local 1, Vitacura  
CP 7630659 / Teléfono: +56 2 2394 0300  
Fábrica  
Av. Portales Oriente 1757, San Bernardo  
CP 8080870 / Teléfono: +56 2 2394 0000  
Web: <http://www.hunterdouglas.cl/>  
Twitter: <https://twitter.com/HDLatam>  
Octubre 2017



## DIVULGACIÓN Y OPTIMIZACIÓN DE PRODUCTOS DE LA CONSTRUCCIÓN - FUENTES DE MATERIAS PRIMAS

### BD + C (Building Design and Construction)

NC	CS	Sch	R	HC	DC	H	WH
MRC3	MRC3	MRC3	MRC3	MRC3	MRC3	MRC3	MRC3
1-2 pts.	1-2 pts.	1-2 pts.	1-2 pts.	1-2 pts.	1-2 pts.	1-2 pts.	1-2 pts.

### ID + C (Interior Design and Construction)

CI	R	H
MRC3	MRC3	MRC3
1-2 pts.	1-2 pts.	1-2 pts.

Los productos para fachadas de Hunter Douglas pueden contribuir al cumplimiento del crédito en su Opción 2, ya que están compuestos, dependiendo del tipo de producto, por acero con contenido pre consumo resultante del proceso de fundición, recortes y sobrantes del proceso de laminado y acero post consumo, proveniente de chatarra de hierro recolectado de diversos orígenes como construcción, maquinarias, entre otros; aluminio con contenido pre consumo proveniente de chatarra del proceso de fundición, desechos de recortes y sobrantes del proceso de laminado y extrusión o desechos de espuma de aluminio del proceso de elaboración, recortes y sobrantes del dimensionamiento de planchas, aluminio con contenido reciclado post-consumo proveniente de chatarra de aluminio recolectado de diversos orígenes (construcción, conductores, envases, etc.); o de Terracota cocida reincorporada al proceso de molienda, según se indica en las siguientes tablas. Atributos que han sido avalados por declaraciones de proveedores y de Hunter Douglas, en conformidad a lo establecido por la ISO 14021.

La incidencia del contenido reciclado del material para cada panel se ha calculado por el peso total de acuerdo a las siguientes tablas:

Multipanel 300F / Peso total 6.56 Kg/m <sup>2</sup>					
COMPONENTE	PESO (Kg)	% POR PESO DEL TOTAL	%PRE-CONSUMO	%POST-CONSUMO	TOTAL CONTENIDO RECICLADO LEED (%)
Acero Dongkuk ASTM A792/ ASTM A653	6.56	100	5 <sup>(1)</sup>	15	17.5
<b>TOTAL CONTENIDO RECICLADO</b>					<b>17.5</b>

Multipanel 400F / Peso total 8.16 Kg/m <sup>2</sup>					
COMPONENTE	PESO (Kg)	% POR PESO DEL TOTAL	%PRE-CONSUMO	%POST-CONSUMO	TOTAL CONTENIDO RECICLADO LEED (%)
Acero Dongkuk ASTM A792/ ASTM A653	8.16	100	5 <sup>(1)</sup>	15	17.5
<b>TOTAL CONTENIDO RECICLADO</b>					<b>17.5</b>

Multipanel 500F / Peso total 7.81 Kg/m <sup>2</sup>					
COMPONENTE	PESO (Kg)	% POR PESO DEL TOTAL	%PRE-CONSUMO	%POST-CONSUMO	TOTAL CONTENIDO RECICLADO LEED (%)
Acero Dongkuk ASTM A792/ ASTM A653	7.81	100	5 <sup>(1)</sup>	15	17.5
<b>TOTAL CONTENIDO RECICLADO</b>					<b>17.5</b>

Multipanel 600F / Peso total 9.46 Kg/m <sup>2</sup>					
COMPONENTE	PESO (Kg)	% POR PESO DEL TOTAL	%PRE-CONSUMO	%POST-CONSUMO	TOTAL CONTENIDO RECICLADO LEED (%)
Acero Dongkuk ASTM A792/ ASTM A653	9.46	100	5 <sup>(1)</sup>	15	17.5
<b>TOTAL CONTENIDO RECICLADO</b>					<b>17.5</b>

Panel 84R / Peso total 4.19 Kg/m <sup>2</sup> (espesor 0.4mm y portapanel V0)					
COMPONENTE	PESO (Kg)	% POR PESO DEL TOTAL	%PRE-CONSUMO	%POST-CONSUMO	TOTAL CONTENIDO RECICLADO LEED (%)
Acero Dongkuk ASTM A792/ ASTM A653	4.19	100	5 <sup>(1)</sup>	15	17.5
<b>TOTAL CONTENIDO RECICLADO</b>					<b>17.5</b>

Nota: Contenido Reciclado equivalente para espesor 0.4mm portapanel V0, V3, V5, V6; espesor 0.5mm portapanel V3, V5 y V6.

Alusion Large Cell / Peso total 3.56 Kg/m <sup>2</sup>					
COMPONENTE	PESO (Kg)	% POR PESO DEL TOTAL	%PRE-CONSUMO	%POST-CONSUMO	TOTAL CONTENIDO RECICLADO LEED (%)
Aluminio Cymat Technologies Ltd.	3.56	100	50 <sup>(1)</sup>	50	75
<b>TOTAL CONTENIDO RECICLADO</b>					<b>75</b>

Alusion Mid Cell / Peso total 5.59 Kg/m <sup>2</sup>					
COMPONENTE	PESO (Kg)	% POR PESO DEL TOTAL	%PRE-CONSUMO	%POST-CONSUMO	TOTAL CONTENIDO RECICLADO LEED (%)
Aluminio Cymat Technologies Ltd.	5.59	100	50 <sup>(1)</sup>	50	75
<b>TOTAL CONTENIDO RECICLADO</b>					<b>75</b>

#### LEED BD+C:

NC: New Construction  
CS: Core & Shell  
Sch: Schools  
R: Retail  
H: Hospitality  
WH: Warehouses and Distribution Centers

HC: Healthcare  
DC: Data Centers

#### LEED O+M:

EB: Existing Buildings  
Sch: Schools  
R: Retail  
DC: Data Centers  
H: Hospitality  
WH: Warehouses and Distribution Centers

#### LEED ID+C:

CI: Commercial Interiors  
R: Retail  
H: Hospitality



PROCESO DISEÑO INTEGRADO



LOCACIÓN Y TRANSPORTE



SITIOS SUSTENTABLES



USO EFICIENTE DEL AGUA



ENERGÍA Y ATMÓSFERA



MATERIALES Y RECURSOS



CALIDAD DEL AMBIENTE INTERIOR



INNOVACIÓN



PRIORIDAD REGIONAL

**NOTAS:** Esta Ficha fue elaborada con el fin de identificar el aporte del producto o sistema para su aplicación en proyectos que buscan la Certificación LEED en su versión 4 (vigente desde noviembre 2013). Ficha válida únicamente si se encuentra disponible para descarga en [www.portalverdechilegbc.cl](http://www.portalverdechilegbc.cl)

Los prerrequisitos y créditos se obtienen en base a una sumatoria de estrategias, materiales y servicios dependiendo de los requerimientos de cada uno. La información contenida en esta ficha es referencial. Solicite al proveedor los documentos e información necesarios para su proyecto.



[info@chilegbc.cl](mailto:info@chilegbc.cl)



# FICHA DE PRODUCTO

CONTRIBUCIÓN A LA CERTIFICACIÓN LEED V4

[www.portalverdechilegbc.cl](http://www.portalverdechilegbc.cl)



Showroom  
Av. Bicentenario 3883, local 1, Vitacura  
CP 7630659 / Teléfono: +56 2 2394 0300  
Fábrica  
Av. Portales Oriente 1757, San Bernardo  
CP 8080870 / Teléfono: +56 2 2394 0000  
Web: <http://www.hunterdouglas.cl/>  
Twitter: <https://twitter.com/HDLatam>  
Octubre 2017

Alusion Small Cell / Peso total 6.60 Kg/m <sup>2</sup>					
COMPONENTE	PESO (Kg)	% POR PESO DEL TOTAL	%PRE-CONSUMO	%POST-CONSUMO	TOTAL CONTENIDO RECICLADO LEED (%)
Aluminio Cymat Technologies Ltd.	6.60	100	50 <sup>(1)</sup>	50	75
<b>TOTAL CONTENIDO RECICLADO</b>					<b>75</b>

Mallas GKD / Peso total 11.5 Kg/m <sup>2</sup>					
COMPONENTE	PESO (Kg)	% POR PESO DEL TOTAL	%PRE-CONSUMO	%POST-CONSUMO	TOTAL CONTENIDO RECICLADO LEED (%)
Acero Dongkuk ASTM A792/ ASTM A653	9.2	80	5 <sup>(1)</sup>	15	14
Otros Materiales	2.3	20	0	0	0
<b>TOTAL CONTENIDO RECICLADO</b>					<b>14</b>

Miniwave / Peso total 4.5 Kg/m <sup>2</sup> (considera espesor 0.4 mm)					
COMPONENTE	PESO (Kg)	% POR PESO DEL TOTAL	%PRE-CONSUMO	%POST-CONSUMO	TOTAL CONTENIDO RECICLADO LEED (%)
Acero Dongkuk ASTM A792/ ASTM A653	4.5	100	5 <sup>(1)</sup>	15	17.5
<b>TOTAL CONTENIDO RECICLADO</b>					<b>17.5</b>

Nota: Contenido Reciclado equivalente para Miniwave espesor 0.5mm.

Multipanel Wave / Peso total 6.08 Kg/m <sup>2</sup>					
COMPONENTE	PESO (Kg)	% POR PESO DEL TOTAL	%PRE-CONSUMO	%POST-CONSUMO	TOTAL CONTENIDO RECICLADO LEED (%)
Acero Dongkuk ASTM A792/ ASTM A653	6.08	100	5 <sup>(1)</sup>	15	17.5
<b>TOTAL CONTENIDO RECICLADO</b>					<b>17.5</b>

NBK / Peso total 35 Kg/m <sup>2</sup>					
COMPONENTE	PESO (Kg)	% POR PESO DEL TOTAL	%PRE-CONSUMO	%POST-CONSUMO	TOTAL CONTENIDO RECICLADO LEED (%)
Cerámico Terracota	35	100	30 <sup>(1)</sup>	0	15
<b>TOTAL CONTENIDO RECICLADO</b>					<b>15</b>

Multipanel 150F / Peso total 4.75 Kg/m <sup>2</sup>					
COMPONENTE	PESO (Kg)	% POR PESO DEL TOTAL	%PRE-CONSUMO	%POST-CONSUMO	TOTAL CONTENIDO RECICLADO LEED (%)
Acero Dongkuk ASTM A792/ ASTM A653	4.75	100	5 <sup>(1)</sup>	15	17.5
<b>TOTAL CONTENIDO RECICLADO</b>					<b>17.5</b>

Quadrolines 30x15 / 15x10 / Peso total 6.7 Kg/m <sup>2</sup>					
COMPONENTE	PESO (Kg)	% POR PESO DEL TOTAL	%PRE-CONSUMO	%POST-CONSUMO	TOTAL CONTENIDO RECICLADO LEED (%)
Acero Dongkuk ASTM A792/ ASTM A653	6.7	100	5 <sup>(1)</sup>	15	17.5
<b>TOTAL CONTENIDO RECICLADO</b>					<b>17.5</b>

Quadroclad / Peso total 8.33 Kg/m <sup>2</sup>					
COMPONENTE	PESO (Kg)	% POR PESO DEL TOTAL	%PRE-CONSUMO	%POST-CONSUMO	TOTAL CONTENIDO RECICLADO LEED (%)
Aluminio Chalco	3.25	39	19 <sup>(1)</sup>	16.3	10.3
Otros Materiales	5.08	61	0	0	0
<b>TOTAL CONTENIDO RECICLADO</b>					<b>10.3</b>

Quadroglass / Peso total 67.23 Kg/m <sup>2</sup>					
COMPONENTE	PESO (Kg)	% POR PESO DEL TOTAL	%PRE-CONSUMO	%POST-CONSUMO	TOTAL CONTENIDO RECICLADO LEED (%)
Acero Dongkuk ASTM A792/ ASTM A653	6.03	9	5 <sup>(1)</sup>	15	2
Otros Materiales	61.2	91	0	0	0
<b>TOTAL CONTENIDO RECICLADO</b>					<b>2</b>

Nota: Contenido Reciclado equivalente para largos 1990, 2490, 2990.

Revestimiento Tile 25mm / Peso total 10 Kg/m <sup>2</sup>					
COMPONENTE	PESO (Kg)	% POR PESO DEL TOTAL	%PRE-CONSUMO	%POST-CONSUMO	TOTAL CONTENIDO RECICLADO LEED (%)
Acero Dongkuk ASTM A792/ ASTM A653	8.1	81	5 <sup>(1)</sup>	15	14.5
Otros Materiales	1.9	19	0	0	0
<b>TOTAL CONTENIDO RECICLADO</b>					<b>14.5</b>

#### LEED BD+C:

NC: New Construction  
CS: Core & Shell  
Sch: Schools  
R: Retail  
H: Hospitality  
WH: Warehouses and Distribution Centers

HC: Healthcare  
DC: Data Centers

#### LEED O+M:

EB: Existing Buildings  
Sch: Schools  
R: Retail  
DC: Data Centers  
H: Hospitality  
WH: Warehouses and Distribution Centers

#### LEED ID+C:

CI: Commercial Interiors  
R: Retail  
H: Hospitality



PROCESO DISEÑO INTEGRADO



LOCALIZACIÓN Y TRANSPORTE



SITIOS SUSTENTABLES



USO EFICIENTE DEL AGUA



ENERGÍA Y ATMÓSFERA



MATERIALES Y RECURSOS



CALIDAD DEL AMBIENTE INTERIOR



INNOVACIÓN



PRIORIDAD REGIONAL

**NOTAS:** Esta Ficha fue elaborada con el fin de identificar el aporte del producto o sistema para su aplicación en proyectos que buscan la Certificación LEED en su versión 4 (vigente desde noviembre 2013). Ficha válida únicamente si se encuentra disponible para descarga en [www.portalverdechilegbc.cl](http://www.portalverdechilegbc.cl)

Los prerrequisitos y créditos se obtienen en base a una sumatoria de estrategias, materiales y servicios dependiendo de los requerimientos de cada uno. La información contenida en esta ficha es referencial. Solicite al proveedor los documentos e información necesarios para su proyecto.



[info@chilegbc.cl](mailto:info@chilegbc.cl)



# FICHA DE PRODUCTO

CONTRIBUCIÓN A LA CERTIFICACIÓN LEED V4

[www.portalverdechilegbc.cl](http://www.portalverdechilegbc.cl)



Showroom  
Av. Bicentenario 3883, local 1, Vitacura  
CP 7630659 / Teléfono: +56 2 2394 0300  
Fábrica  
Av. Portales Oriente 1757, San Bernardo  
CP 8080870 / Teléfono: +56 2 2394 0000  
Web: <http://www.hunterdouglas.cl/>  
Twitter: <https://twitter.com/HDLatam>  
Octubre 2017

Revestimiento Tile 14mm / Peso total 8.9 Kg/m <sup>2</sup>					
COMPONENTE	PESO (Kg)	% POR PESO DEL TOTAL	%PRE-CONSUMO	%POST-CONSUMO	TOTAL CONTENIDO RECICLADO LEED (%)
Acero Dongkuk ASTM A792/ ASTM A653	7.2	81	5 <sup>(1)</sup>	15	14
Otros Materiales	1.7	19	0	0	0
<b>TOTAL CONTENIDO RECICLADO</b>					<b>14</b>

Sandwich Wall Ondulado / Peso total 12.6 Kg/m <sup>2</sup>					
COMPONENTE	PESO (Kg)	% POR PESO DEL TOTAL	%PRE-CONSUMO	%POST-CONSUMO	TOTAL CONTENIDO RECICLADO LEED (%)
Acero Dongkuk ASTM A792/ ASTM A653	7.9	63	5 <sup>(1)</sup>	15	10.4
Otros Materiales	4.7	37	0	0	0
<b>TOTAL CONTENIDO RECICLADO</b>					<b>10.4</b>

Screenpanel XL-W / Peso total 21 Kg/m <sup>2</sup>					
COMPONENTE	PESO (Kg)	% POR PESO DEL TOTAL	%PRE-CONSUMO	%POST-CONSUMO	TOTAL CONTENIDO RECICLADO LEED (%)
Acero Galvanizado	21	100	5 <sup>(1)</sup>	15	17.5
<b>TOTAL CONTENIDO RECICLADO</b>					<b>17.5</b>

Screenpanel XL-W / Peso total 11 Kg/m <sup>2</sup>					
COMPONENTE	PESO (Kg)	% POR PESO DEL TOTAL	%PRE-CONSUMO	%POST-CONSUMO	TOTAL CONTENIDO RECICLADO LEED (%)
Aluminio Chalco	11	100	19 <sup>(1)</sup>	16.3	25.8
<b>TOTAL CONTENIDO RECICLADO</b>					<b>25.8</b>

Softwave 25 / Peso total 5.76 Kg/m <sup>2</sup>					
COMPONENTE	PESO (Kg)	% POR PESO DEL TOTAL	%PRE-CONSUMO	%POST-CONSUMO	TOTAL CONTENIDO RECICLADO LEED (%)
Acero Dongkuk ASTM A792/ ASTM A653	5.76	100	5 <sup>(1)</sup>	15	17.5
<b>TOTAL CONTENIDO RECICLADO</b>					<b>17.5</b>

Softwave 50 / Peso total 5.61 Kg/m <sup>2</sup>					
COMPONENTE	PESO (Kg)	% POR PESO DEL TOTAL	%PRE-CONSUMO	%POST-CONSUMO	TOTAL CONTENIDO RECICLADO LEED (%)
Acero Dongkuk ASTM A792/ ASTM A653	5.61	100	5 <sup>(1)</sup>	15	17.5
<b>TOTAL CONTENIDO RECICLADO</b>					<b>17.5</b>

\*Nota: Contenido Reciclado equivalente para espesores 0.5mm y 0.6mm.

Softwave 25 / Peso total 2.72 Kg/m <sup>2</sup>					
COMPONENTE	PESO (Kg)	% POR PESO DEL TOTAL	%PRE-CONSUMO	%POST-CONSUMO	TOTAL CONTENIDO RECICLADO LEED (%)
Aluminio Chalco	2.73	100	19 <sup>(1)</sup>	16.3	25.8
<b>TOTAL CONTENIDO RECICLADO</b>					<b>25.8</b>

Softwave 50 / Peso total 2.63 Kg/m <sup>2</sup>					
COMPONENTE	PESO (Kg)	% POR PESO DEL TOTAL	%PRE-CONSUMO	%POST-CONSUMO	TOTAL CONTENIDO RECICLADO LEED (%)
Aluminio Chalco	2.63	100	19 <sup>(1)</sup>	16.3	25.8
<b>TOTAL CONTENIDO RECICLADO</b>					<b>25.8</b>

Stripweave / Peso total 4.0 Kg/m <sup>2</sup>					
COMPONENTE	PESO (Kg)	% POR PESO DEL TOTAL	%PRE-CONSUMO	%POST-CONSUMO	TOTAL CONTENIDO RECICLADO LEED (%)
Acero Dongkuk ASTM A792/ ASTM A653	4.0	100	5 <sup>(1)</sup>	15	17.5
<b>TOTAL CONTENIDO RECICLADO</b>					<b>17.5</b>

Revestimiento Timberline / Peso total 5.7 Kg/m <sup>2</sup>					
COMPONENTE	PESO (Kg)	% POR PESO DEL TOTAL	%PRE-CONSUMO	%POST-CONSUMO	TOTAL CONTENIDO RECICLADO LEED (%)
Acero Dongkuk ASTM A792/ ASTM A653	5.7	100	5 <sup>(1)</sup>	15	17.5
<b>TOTAL CONTENIDO RECICLADO</b>					<b>17.5</b>

#### LEED BD+C:

NC: New Construction  
CS: Core & Shell  
Sch: Schools  
R: Retail  
H: Hospitality  
WH: Warehouses and Distribution Centers

HC: Healthcare  
DC: Data Centers

#### LEED O+M:

EB: Existing Buildings  
Sch: Schools  
R: Retail  
DC: Data Centers  
H: Hospitality  
WH: Warehouses and Distribution Centers

#### LEED ID+C:

CI: Commercial Interiors  
R: Retail  
H: Hospitality



PROCESO INTEGRADO



UBICACIÓN Y TRANSPORTE



SITIOS SUSTENTABLES



USO EFICIENTE DEL AGUA



ENERGÍA Y ATMÓSFERA



MATERIALES Y RECURSOS



CALIDAD DEL AMBIENTE INTERIOR



INNOVACIÓN



PRIORIDAD REGIONAL

**NOTAS:** Esta Ficha fue elaborada con el fin de identificar el aporte del producto o sistema para su aplicación en proyectos que buscan la Certificación LEED en su versión 4 (vigente desde noviembre 2013). Ficha válida únicamente si se encuentra disponible para descarga en [www.portalverdechilegbc.cl](http://www.portalverdechilegbc.cl)

Los prerrequisitos y créditos se obtienen en base a una sumatoria de estrategias, materiales y servicios dependiendo de los requerimientos de cada uno. La información contenida en esta ficha es referencial. Solicite al proveedor los documentos e información necesarios para su proyecto.



[info@chilegbc.cl](mailto:info@chilegbc.cl)



# FICHA DE PRODUCTO

CONTRIBUCIÓN A LA CERTIFICACIÓN LEED V4  
[www.portalverdechilegbc.cl](http://www.portalverdechilegbc.cl)



Showroom  
 Av. Bicentenario 3883, local 1, Vitacura  
 CP 7630659 / Teléfono: +56 2 2394 0300  
 Fábrica  
 Av. Portales Oriente 1757, San Bernardo  
 CP 8080870 / Teléfono: +56 2 2394 0000  
 Web: <http://www.hunterdouglas.cl/>  
 Twitter: <https://twitter.com/HDLatam>  
 Octubre 2017

Uveline / Peso total 5.9 Kg/m <sup>2</sup>					
COMPONENTE	PESO (Kg)	% POR PESO DEL TOTAL	%PRE-CONSUMO	%POST-CONSUMO	TOTAL CONTENIDO RECICLADO LEED (%)
Acero Dongkuk ASTM A792/ ASTM A653	5.9	100	5 <sup>(1)</sup>	15	17.5
<b>TOTAL CONTENIDO RECICLADO</b>					<b>17.5</b>

Nota: Contenido Reciclado equivalente para espesores 0.5mm y 0.6mm.

Windscreen / Peso total 1.73 Kg/m <sup>2</sup>					
COMPONENTE	PESO (Kg)	% POR PESO DEL TOTAL	%PRE-CONSUMO	%POST-CONSUMO	TOTAL CONTENIDO RECICLADO LEED (%)
Aluminio Chalco	1.73	100	19 <sup>(1)</sup>	16.3	25.8
<b>TOTAL CONTENIDO RECICLADO</b>					<b>25.8</b>

Revestimientos FS / Peso total 4.9 Kg/m <sup>2</sup>					
COMPONENTE	PESO (Kg)	% POR PESO DEL TOTAL	%PRE-CONSUMO	%POST-CONSUMO	TOTAL CONTENIDO RECICLADO LEED (%)
Acero Dongkuk ASTM A792/ ASTM A653	4.9	100	5 <sup>(1)</sup>	15	17.5
<b>TOTAL CONTENIDO RECICLADO</b>					<b>17.5</b>

Nota: Contenido Reciclado equivalente para productos 150FS, 220FS, 300FS, 30FS Simple y 300FS Compuesto en espesores 0.4mm, 0.5mm y 0.6mm.

1. El contenido reciclado pre y post-consumo, cantidad y procedencia, ha sido declarado por el fabricante en base a una auto-declaración, en el marco de la ISO 14021, además de respaldado por los proveedores de insumos y materias primas.

Se debe evaluar el costo total de materiales con contenido reciclado utilizados en su proyecto. Para esto, se deberá contar con el presupuesto de materiales de la obra (excluyendo mano de obra e instalaciones) en el cual se deberá calcular la incidencia del contenido reciclado de cada material en el costo total de materiales del proyecto.



## 50% del total de compras para IDC1 la Opción 2

Si el proyecto logra un 50% (por costo) del total de compras sustentables para materiales permanentemente instalados que cumplan con los criterios de extracción responsables para la opción 2, se podrá optar a un punto extra por comportamiento ejemplar (EP). Los productos para Fachadas de Hunter Douglas si bien no aseguran la obtención del punto, pueden contribuir a lograrlo en conjunto con otros materiales.



## ADQUISICIONES – MANTENCIÓN DE LAS INSTALACIONES Y RENOVACIONES

O + M (Operations and Maintenance)

EB	Sch	R	H	DC	WH
MRC3	MRC3	MRC3	MRC3	MRC3	MRC3
1-2 pts.	1-2 pts.	1-2 pts.	1-2 pts.	1-2 pts.	1-2 pts.

Establishment - E  
 No se Requiere

Performance - P

Si durante el periodo de performance (entre 3 meses y 2 años) del edificio existente, se llevan a cabo alteraciones, producto de actividades de mantenimiento, así como ampliaciones de las instalaciones, los productos para Fachadas de Hunter Douglas pueden contribuir a la obtención del crédito aportando un porcentaje (por costo) para lograr el 50% requerido del presupuesto en adquisición de materiales permanentemente instalados con atributos sustentables.

Para productos compuestos por distintos materiales, el porcentaje del producto, que cumpla con el criterio de sustentabilidad por peso, determina el porcentaje de costo del producto que contribuye al crédito. Por ejemplo, si un producto contiene un 10% de contenido reciclado post-consumo por peso, 10% del costo del producto, aporta a la obtención del crédito.

Los productos para Fachadas de Hunter Douglas cumplen con los siguientes criterios de sustentabilidad:

- Contenido Reciclado pre y post consumo dependiendo del tipo de producto:  
 Multipanel 300F/400F/500F/600F, Panel 84R, Mallas arquitectónicas GKD, Miniwave, Multipanel Wave, Panel 150F, Quadroline 30x15 y 15x10, Quadroglass, Revestimiento Tile, Sandwich Wall Ondulado, Screenpanel / XL / W, Stripweave, Revestimiento Timberline, Uveline, Revestimientos FS proveniente de chatarra de acero reciclado.
- Alusion, Quadroclad, Screenpanel / XL / W, Windscreen, proveniente de chatarra de aluminio reciclado.
- NBK proveniente de Terracota cocida reincorporada al proceso de molienda.

Cada material permanentemente instalado puede recibir un aporte por cada criterio de sustentabilidad. En este caso, los productos para Fachadas de Hunter Douglas x1 y sólo los Productos para Fachadas Ventiladas NBK x2. No existe un mínimo de superficie intervenida o remodelada requerida en el marco de este crédito.

Se deberá contar con el presupuesto de materiales de la obra (excluyendo mano de obra e instalaciones) en el cual se deberán calcular las incidencias de los atributos sustentables de cada material.

\*Se debe tener un programa de compras sustentables dentro del cual se indiquen los atributos sustentables a considerar para los materiales los cuales están indicados en la Guía para O+M v4 (Prerrequisito MRp2). En este programa se deberán considerar los atributos sustentables de los materiales que serán parte del proceso de renovación y mantenimiento y su incidencia en el presupuesto de forma de que al menos aquellos que representen un mayor costo, cuenten con características ecológicas demostrables.

### LEED BD+C:

NC: New Construction  
 CS: Core & Shell  
 Sch: Schools  
 R: Retail  
 H: Hospitality  
 WH: Warehouses and Distribution Centers

HC: Healthcare  
 DC: Data Centers

### LEED O+M:

EB: Existing Buildings  
 Sch: Schools  
 R: Retail  
 DC: Data Centers  
 H: Hospitality  
 WH: Warehouses and Distribution Centers

### LEED ID+C:

CI: Commercial Interiors  
 R: Retail  
 H: Hospitality



PROCESO DISEÑO INTEGRADO



LOCACIÓN Y TRANSPORTE



SITIOS SUSTENTABLES



USO EFICIENTE DEL AGUA



ENERGÍA Y ATMÓSFERA



MATERIALES Y RECURSOS



CALIDAD DEL AMBIENTE INTERIOR



INNOVACIÓN



PRIORIDAD REGIONAL

NOTAS: Esta Ficha fue elaborada con el fin de identificar el aporte del producto o sistema para su aplicación en proyectos que buscan la Certificación LEED en su versión 4 (vigente desde noviembre 2013). Ficha válida únicamente si se encuentra disponible para descarga en [www.portalverdechilegbc.cl](http://www.portalverdechilegbc.cl)

Los prerrequisitos y créditos se obtienen en base a una sumatoria de estrategias, materiales y servicios dependiendo de los requerimientos de cada uno. La información contenida en esta ficha es referencial. Solicite al proveedor los documentos e información necesarios para su proyecto.



info@chilegbc.cl



# FICHA DE PRODUCTO

CONTRIBUCIÓN A LA CERTIFICACIÓN LEED V4

[www.portalverdechilegbc.cl](http://www.portalverdechilegbc.cl)



Showroom  
Av. Bicentenario 3883, local 1, Vitacura  
CP 7630659 / Teléfono: +56 2 2394 0300  
Fábrica  
Av. Portales Oriente 1757, San Bernardo  
CP 8080870 / Teléfono: +56 2 2394 0000  
Web: <http://www.hunterdouglas.cl/>  
Twitter: <https://twitter.com/HDLatam>  
Octubre 2017



## 95% del costo total de materiales para lOC1 para la Opción 1

Si el proyecto logra un 95% (por costo) del total de compras sustentables para materiales permanentemente instalados, se podrá optar a un punto extra por comportamiento ejemplar (EP). Los productos para Fachadas de Hunter Douglas no aseguran la obtención del punto, pero pueden contribuir a lograrlo en conjunto con otros materiales.

## Intención y requerimientos de los créditos



### MATERIALES Y RECURSOS

#### /DIVULGACION Y OPTIMIZACION DE PRODUCTOS DE LA CONSTRUCCION - DECLARACIONES AMBIENTALES DE PRODUCTO

##### Intención

Impulsar el uso de productos y materiales para los cuales está disponible información de ciclo de vida y que tengan impactos preferibles en el ciclo de vida ambientales, económicos y sociales. Recompensar a los proyectos que seleccionen productos de fabricantes que han mejorado sus impactos en el ciclo de vida.

##### Requerimientos BD+C/ID+C

Alcanzar uno o más de las opciones a continuación, para un máximo de 2 puntos:

#### OPCION 1. DECLARACIÓN AMBIENTAL DE PRODUCTO (1 punto)

Utilizar al menos 20 productos diferentes permanentemente instalados de al menos 5 fabricantes distintos que cumplan con uno de los criterios a continuación:

- Declaración Específica de Producto: Productos con un análisis de ciclo de vida disponible públicamente y críticamente revisado conforme a ISO 14044 que tenga al menos un alcance de cuna a la puerta se evalúan como ¼ de producto para los propósitos de cálculo de este crédito.
- Declaración Ambiental de Producto conforme a ISO 14025, 14040, 14044, y EN 15804 o ISO 21930 que tenga al menos un alcance de cuna a la puerta.
  - ✓ DAP Genérica: Productos con una certificación por una tercera parte (Tipo III), incluyendo verificación externa, en los cuales el fabricante está explícitamente reconocido como participante por el programa operador se evalúan como ½ producto para los propósitos de cálculo de este crédito.
  - ✓ DAP Producto Específico Tipo III: Productos con una certificación por una tercera parte (Tipo III), incluyendo verificación externa, en los cuales el fabricante está explícitamente reconocido como participante por el programa operador se evalúan como un 100% del producto para los propósitos de cálculo de este crédito.
- Programa aprobado por el USGBC: Productos que cumplan con otras declaraciones ambientales de producto aprobadas por el USGBC.

Y/O

#### OPCION 2. OPTIMIZACIÓN MULTI-ATRIBUTO (1 punto)

Utilizar productos que cumplan con uno de los criterios a continuación en un 50% por costo del total del valor de productos permanentemente instalados en el proyecto. Los productos se valorizan como sigue:

- Productos certificados por una tercera parte que demuestren una reducción por debajo del promedio de la industria en al menos 3 de las siguientes categorías son evaluadas en un 100% de su costo para los propósitos de cálculo de este crédito:
  - ✓ Potencial de calentamiento global (gases de efecto invernadero), en CO2e;
  - ✓ Desgaste de la capa de ozono estratosférico, en kg CFC-11;
  - ✓ Acidificación de tierra o fuentes de agua, en moles H+ o kg SO2;
  - ✓ Eutrofización, en kg de nitrógeno o kg de fosfato;
  - ✓ Formación de ozono troposférico, en kg NOx, kg O3 eq o kg de etano; y
  - ✓ Desgaste de recursos de energía no renovables, en MJ.
- Programa aprobado por el USGBC: Productos que cumplan con otros marcos multi atributos aprobados por el USGBC.

Para los propósitos de cálculo de este crédito, los productos provenientes (extraídos, manufacturados, comprados) en un radio de 160 km del proyecto son evaluados en un 200% del total del costo contributivo.

Los materiales estructurales y de envoltivo no pueden constituir más del 30% del valor de los productos que aportan al crédito.

#### /DIVULGACION Y OPTIMIZACION DE PRODUCTOS DE LA CONSTRUCCION - FUENTES DE MATERIAS PRIMAS

##### Intención

Impulsar el uso de productos y materiales para los cuales está disponible información del ciclo de vida y que tengan impactos preferibles en el ciclo de vida ambientales, económicos y sociales. Recompensar a los proyectos que seleccionen productos verificados cuyas materias primas han sido extraídas u obtenidas de manera responsable.

##### Requerimientos BD+C/ID+C

#### OPCION 1. REPORTE DE EXTRACCIÓN Y FUENTE DE MATERIAS PRIMAS (1 punto)

Utilizar al menos 20 productos diferentes permanentemente instalados de al menos 5 fabricantes distintos que hayan lanzado públicamente un reporte de la ubicación de sus proveedores de materias primas, un compromiso de uso de tierras responsable ecológicamente a largo plazo, un compromiso para reducir los daños medioambientales producidos por la extracción y/o procesos de manufactura y un compromiso de cumplir estándares aplicables o programas que se dirijan a criterios de fuentes responsables.

- Productos con auto-declaración son evaluados como ½ producto para términos de aporte al crédito.
- Reportes verificados con verificación por una tercera parte que incluyan impactos al medio ambiente de operaciones de extracción y actividades asociadas a la manufactura y cadena de suministro del producto, son evaluados en un 100% para términos de aporte al crédito. Reportes aceptables incluyen:
  - ✓ Reporte de Sustentabilidad Global Reporting Initiative (GRI)
  - ✓ Directrices para Empresas Multinacionales de la OECD
  - ✓ U.N. Global Compact: Communication of Progress
  - ✓ ISO 26000:2010 Guía de Responsabilidad Social
  - ✓ Otros programas aprobados por el USGBC que cumplan con los criterios.

Y/O

#### OPCION 2. PRÁCTICAS DE EXTRACCIÓN (1 punto)

Utilizar productos que cumplan con al menos uno de los criterios de extracción responsable especificados a continuación en al menos un 25% por costo de los materiales permanentemente instalados en el proyecto.

- **Responsabilidad extendida del productor:** Productos comprados a un fabricante o productos que participe en un programa de responsabilidad extendida o es directamente responsable de la responsabilidad extendida del productor. Los productos que cumplen con el criterio son evaluados en un 50% de su costo para los propósitos de cálculo de este crédito.

#### LEED BD+C:

NC: New Construction  
CS: Core & Shell  
Sch: Schools  
R: Retail  
H: Hospitality  
WH: Warehouses and Distribution Centers

HC: Healthcare  
DC: Data Centers

#### LEED O+M:

EB: Existing Buildings  
Sch: Schools  
R: Retail  
DC: Data Centers  
H: Hospitality  
WH: Warehouses and Distribution Centers

#### LEED ID+C:

CI: Commercial Interiors  
R: Retail  
H: Hospitality



PROCESO DISEÑO INTEGRADO



LOCACIÓN Y TRANSPORTE



SITIOS SUSTENTABLES



USO EFICIENTE DEL AGUA



ENERGÍA Y ATMÓSFERA



MATERIALES Y RECURSOS



CALIDAD DEL AMBIENTE INTERIOR



INNOVACIÓN



PRIORIDAD REGIONAL



Green Building Council

**NOTAS:** Esta Ficha fue elaborada con el fin de identificar el aporte del producto o sistema para su aplicación en proyectos que buscan la Certificación LEED en su versión 4 (vigente desde noviembre 2013). Ficha válida únicamente si se encuentra disponible para descarga en [www.portalverdechilegbc.cl](http://www.portalverdechilegbc.cl)

Los prerrequisitos y créditos se obtienen en base a una sumatoria de estrategias, materiales y servicios dependiendo de los requerimientos de cada uno. La información contenida en esta ficha es referencial. Solicite al proveedor los documentos e información necesarios para su proyecto.

[info@chilegbc.cl](mailto:info@chilegbc.cl)



# FICHA DE PRODUCTO

CONTRIBUCIÓN A LA CERTIFICACIÓN LEED V4

[www.portalverdechilegbc.cl](http://www.portalverdechilegbc.cl)



Showroom  
Av. Bicentenario 3883, local 1, Vitacura  
CP 7630659 / Teléfono: +56 2 2394 0300  
Fábrica  
Av. Portales Oriente 1757, San Bernardo  
CP 8080870 / Teléfono: +56 2 2394 0000  
Web: <http://www.hunterdouglas.cl/>  
Twitter: <https://twitter.com/HDLatam>  
Octubre 2017

- **Materiales de origen biológico:** Los materiales de origen biológico deben cumplir con el estándar de agricultura sustentable de Sustainable Agriculture Network. Las materias primas de origen biológico deben ser testeados usando ASTM Test Method D6866 y ser legalmente cosechados, de acuerdo a las definiciones del país exportador e importador. Excluir productos como cuero y otras pieles de animales. Los productos que cumplen con el criterio son evaluados en un 100% de su costo para los propósitos de cálculo de este crédito.
- **Productos de madera:** Los productos de madera deben estar certificados por el Forest Stewardship Council o algún equivalente aprobado por el USGBC. Los productos que cumplen con el criterio son evaluados en un 100% de su costo para los propósitos de cálculo de este crédito.
- **Reutilización de materiales:** La reutilización incluye productos recuperados, restaurados o reutilizados. Los productos que cumplen con el criterio son evaluados en un 100% de su costo para los propósitos de cálculo de este crédito.
- **Contenido reciclado:** El contenido reciclado es la suma de contenido reciclado postconsumo más la mitad del contenido preconsumo, basado en costo. Los productos que cumplen con el criterio son evaluados en un 100% de su costo para los propósitos de cálculo de este crédito.
- Otros programas aprobados por el USGBC que cumplan con los criterios.

Para los cálculos del crédito, los productos provenientes (extraídos, manufacturados y comprados) en un radio de 160 km del proyecto son evaluados en un 200% del total del costo contributivo. Para los cálculos del crédito, no se permite que un producto cumpla con atributos múltiples de extracción en más de un 100% de su costo (antes de los multiplicadores regionales) y está prohibido contar doble componentes de un producto que cumpla con atributos múltiples de extracción en más de un 200% de su costo. Los materiales estructurales y de envoltivo no pueden constituir más del 30% del valor de los productos que aportan al crédito.

## /ADQUISICIONES – MANTENCIÓN DE LAS INSTALACIONES Y RENOVACIONES

### Intención

Reducir los daños medioambientales producidos por materiales usados en renovaciones de edificios.

### Requerimientos O+M

#### OPCIÓN 1. PRODUCTOS Y MATERIALES (1 punto)

Comprar al menos un 50% por costo del total de materiales de mantención y renovación que cumplan al menos con uno de los siguientes criterios. Incluir los productos especificados en el prerrequisito Materiales y Recursos: Política de Mantención y Renovación. No existe un mínimo de renovaciones para ser elegible para este crédito. Cada compra puede contribuir para cada criterio cumplido.

- **Contenido reciclado:** El contenido reciclado es la suma de contenido reciclado postconsumo más la mitad del contenido preconsumo.
- **Productos de madera:** Los productos de madera deben estar certificados por el Forest Stewardship Council o algún equivalente aprobado por el USGBC.
- **Materiales de origen biológico:** Los materiales de origen biológico deben cumplir con el estándar de agricultura sustentable de Sustainable Agriculture Network. Las materias primas de origen biológico deben ser testeados usando ASTM Test Method D6866 y ser legalmente cosechados, de acuerdo a las definiciones del país exportador e importador. Excluir productos como cuero y otras pieles de animales.
- **Reutilización de materiales:** La reutilización incluye productos recuperados, restaurados o reutilizados.
- **Responsabilidad extendida del productor:** Productos comprados a un fabricante o productos que participe en un programa de responsabilidad extendida o es directamente responsable de la responsabilidad extendida del productor. Los productos que cumplen con el criterio son evaluados en un 50% de su costo para los propósitos de cálculo de este crédito.

- **Benchmark GreenScreen v1.2:** Productos que han inventariado completamente sus componentes químicos a 100 ppm y que no tengan riesgos identificados como Benchmark 1.
  - ✓ Si cualquiera de los componentes está evaluado con el GreenScreen List Translator, evaluar estos productos en un 100% de su costo.
  - ✓ Si todos los componentes están evaluados por el GreenScreen Assessment, evaluar estos productos en un 150% de su costo.
- **Certificación Cradle to Cradle:** Los productos certificados Cradle to Cradle son evaluados de acuerdo a los siguientes criterios:
  - ✓ Cradle to Cradle v2 Gold: 100% del costo
  - ✓ Cradle to Cradle v2 Platinum: 150% del costo
  - ✓ Cradle to Cradle v3 Silver: 100% del costo
  - ✓ Cradle to Cradle v3 Gold o Platinum: 150% del costo
- **International Alternative Compliance Path – REACH Optimization:** Productos y materiales que no contengan sustancias que cumplan con los criterios REACH de sustancias de alta preocupación. Si el producto no contiene ingredientes listados en la lista de autorización o de candidatos de REACH, evaluarlo en un 100% de su costo.
- **Optimización de la cadena de suministro del fabricante del producto:** Usar productos que:
  - ✓ Proviengan de fabricantes comprometidos con programas de seguridad, salud, amenazas y riesgos con una documentación de al menos un 99% por peso de los ingredientes usados para fabricar el producto o material, y.
  - ✓ Proviengan de fabricantes con una verificación por una tercera parte independiente de su cadena de suministro que verifique como mínimo:
    - Existen procesos que comunican y transparentan prioritariamente los ingredientes químicos dentro de la cadena de suministro de acuerdo a riesgos disponibles, exposición e información de uso para identificar aquellos que requieran de una evaluación más detallada.
    - Existen procesos para identificar, documentar y comunicar información acerca de la salud, seguridad y características ambientales de los ingredientes químicos.
    - Existen procesos para implementar medidas que manejen la salud, seguridad y características ambientales de los ingredientes químicos.
    - Existen procesos que optimizan la salud, seguridad e impactos ambientales al diseñar y mejorar ingredientes químicos.
    - Existen procesos que comunican, reciben y evalúan la seguridad y la administración de la información de los ingredientes químicos a lo largo de toda la cadena de suministro.
    - La información de seguridad y administración de información acerca de los ingredientes químicos está públicamente disponible en todos los puntos de la cadena de suministro.
- **Bajas emisiones de componentes orgánicos volátiles:** Los siguientes productos deben ser inherentemente no emisores o ser testeados y cumplir con los requerimientos de acuerdo al California Department of Public Health Standard Method V1.1–2010, usando los escenarios de exposición aplicables. El escenario por defecto es de oficina privada; los muebles de sala de clases pueden usar el escenario de sala de clases. Tanto autodeclaraciones como declaraciones verificadas por una tercera parte deben seguir los requerimientos del CDPH SM V1.1–2010, Sección 8. Las organizaciones que certifiquen las declaraciones deben estar certificadas bajo la ISO guía 65. Los laboratorios que conduzcan los tests deben estar acreditados bajo ISO/IEC 17025 para los métodos de testeo utilizados. Los proyectos fuera de EEUU pueden utilizar (1) el método estándar de el CDPH o (2) el esquema de testeo y evaluación alemán AgBB (2010), testear productos bajo (1) ISO 16000-3: 2010, ISO 16000-6: 2011, ISO 16000-9: 2006, ISO 16000-11:2006, o (2) DIBt testing method (2010). Los proyectos en EEUU deben seguir el método estándar del CDPH.
  - ✓ Aislación térmica y acústica.
  - ✓ Materiales y terminaciones de piso.
  - ✓ Materiales y terminaciones de cielo.
  - ✓ Materiales y terminaciones de muro.

### LEED BD+C:

NC: New Construction  
CS: Core & Shell  
Sch: Schools  
R: Retail  
H: Hospitality  
WH: Warehouses and Distribution Centers

HC: Healthcare  
DC: Data Centers

### LEED O+M:

EB: Existing Buildings  
Sch: Schools  
R: Retail  
DC: Data Centers  
H: Hospitality  
WH: Warehouses and Distribution Centers

### LEED ID+C:

CI: Commercial Interiors  
R: Retail  
H: Hospitality



PROCESO DISEÑO INTEGRADO



LOCACIÓN Y TRANSPORTE



SITIOS SUSTENTABLES



USO EFICIENTE DEL AGUA



ENERGÍA Y ATMÓSFERA



MATERIALES Y RECURSOS



CALIDAD DEL AMBIENTE INTERIOR



INNOVACIÓN



PRIORIDAD REGIONAL



Green Building Council

**NOTAS:** Esta Ficha fue elaborada con el fin de identificar el aporte del producto o sistema para su aplicación en proyectos que buscan la Certificación LEED en su versión 4 (vigente desde noviembre 2013). Ficha válida únicamente si se encuentra disponible para descarga en [www.portalverdechilegbc.cl](http://www.portalverdechilegbc.cl)

Los prerrequisitos y créditos se obtienen en base a una sumatoria de estrategias, materiales y servicios dependiendo de los requerimientos de cada uno. La información contenida en esta ficha es referencial. Solicite al proveedor los documentos e información necesarios para su proyecto.

[info@chilegbc.cl](mailto:info@chilegbc.cl)



# FICHA DE PRODUCTO

CONTRIBUCIÓN A LA CERTIFICACIÓN LEED V4

[www.portalverdechilegbc.cl](http://www.portalverdechilegbc.cl)



Showroom  
Av. Bicentenario 3883, local 1, Vitacura  
CP 7630659 / Teléfono: +56 2 2394 0300  
Fábrica  
Av. Portales Oriente 1757, San Bernardo  
CP 8080870 / Teléfono: +56 2 2394 0000  
Web: <http://www.hunterdouglas.cl/>  
Twitter: <https://twitter.com/HDLatam>  
Octubre 2017

- Requerimientos de contenido de VOC para productos aplicados en húmedo: En conjunto con los requerimientos anteriores, los productos en húmedo aplicados in situ no deben tener contenidos excesivos de VOC, por la salud de los instaladores y otros trabajadores expuestos a estos productos. Para demostrar el cumplimiento, el producto debe cumplir con los siguientes requerimientos, según aplique. La divulgación del contenido de VOC debe ser hecha por el fabricante. Cualquier testeo debe seguir los siguientes métodos especificados en la regulación aplicable.
  - ✓ Todas las pinturas y recubrimientos aplicados en húmedo in situ deben cumplir con los límites de VOC del California Air Resources Board (CARB) 2007, Suggested Control Measure (SCM) for Architectural Coatings, or the South Coast Air Quality Management District (SCAQMD) Rule 1113, efectiva el 3 de junio de 2011.
  - ✓ Todos los adhesivos y sellos aplicados en húmedo in situ deben cumplir con los requerimientos de contenidos químicos aplicables de la regla 1168 de la SCAQMD del 1 de julio de 2005. Las provisiones de la regla 1168 de la SCAQMD no aplican a los adhesivos y sellos sujetos a regulaciones de VOC estatales o federales.
  - ✓ Para proyectos fuera de Norteamérica, todas las pinturas, recubrimientos, adhesivos y sellos aplicados en húmedo in situ deben cumplir con los requerimientos antes mencionados o cumplir con las regulaciones de control de VOC tales como la European Decopaint Directive (2004/42/EC), la Canadian VOC Concentration Limits for Architectural Coatings o la Hong Kong Air Pollution Control (VOC) Regulation.
  - ✓ Si la regulación aplicable requiere la substracción de componentes, cualquier contenido exento intencionalmente agregado mayor a un 1% por peso del total de los componentes exentos debe ser declarado.
  - ✓ Si el producto no puede ser testeado de acuerdo a los requerimientos antes mencionados, los testeos de VOC deben cumplir con ASTM D2369-10; ISO 11890, part 1; ASTM D6886-03; o ISO 11890-2.
  - ✓ Para proyectos en Norteamérica, cloruro de metileno y percloroetileno no puede ser intencionalmente agregado en pinturas, recubrimientos, adhesivos o sellos.
- Bajas emisiones de formaldehído: Gabinetes construidos en obra y carpintería arquitectónica que contenga maderas aglomeradas debe estar construido con materiales que documenten tener bajas emisiones de formaldehído que cumplan con los requerimientos de la California Air Resources Board para ultra bajas emisiones de resinas de formaldehído (ULEF) o no tener resinas de formaldehído añadidas. Carpintería reutilizada o recuperada que tenga más de un año a la fecha de ocupación se considera como aprobada, siempre y cuando cumpla con los requerimientos para cualquier pintura, recubrimiento, adhesivo o sello aplicado in situ.
- Otros programas aprobados por el USGBC que cumplan con los criterios.

Para los cálculos del crédito, los productos provenientes (extraídos, manufacturados y comprados) en un radio de 160 km del proyecto son evaluados en un 200% del total del costo contributivo.

Y/O

## OPCIÓN 2. MUEBLES (1 punto)

Comprar al menos un 75% por costo del total de muebles y mobiliario que cumpla uno o más de los siguientes criterios. Cada compra puede recibir crédito por cada criterio cumplido.

- Contenido reciclado: El contenido reciclado es la suma de contenido reciclado postconsumo más la mitad del contenido preconsumo.
- Productos de madera: Los productos de madera deben estar certificados por el Forest Stewardship Council o algún equivalente aprobado por el USGBC.

- Materiales de origen biológico: Los materiales de origen biológico deben cumplir con el estándar de agricultura sustentable de Sustainable Agriculture Network. Las materias primas de origen biológico deben ser testeados usando ASTM Test Method D6866 y ser legalmente cosechados, de acuerdo a las definiciones del país exportador e importador. Excluir productos como cuero y otras pieles de animales.
- Reutilización de materiales: La reutilización incluye productos recuperados, restaurados o reutilizados.
- Responsabilidad extendida del productor: Productos comprados a un fabricante o productos que participe en un programa de responsabilidad extendida o es directamente responsable de la responsabilidad extendida del productor. Los productos que cumplen con el criterio son evaluados en un 50% de su costo para los propósitos de cálculo de este crédito.
- Benchmark GreenScreen v1.2: Productos que han inventariado completamente sus componentes químicos a 100 ppm y que no tengan riesgos identificados como Benchmark 1.
  - ✓ Si cualquiera de los componentes está evaluado con el GreenScreen List Translator, evaluar estos productos en un 100% de su costo.
  - ✓ Si todos los componentes están evaluados por el GreenScreen Assessment, evaluar estos productos en un 150% de su costo.
- Certificación Cradle to Cradle: Los productos certificados Cradle to Cradle son evaluados de acuerdo a los siguientes criterios:
  - ✓ Cradle to Cradle v2 Gold: 100% del costo
  - ✓ Cradle to Cradle v2 Platinum: 150% del costo
  - ✓ Cradle to Cradle v3 Silver: 100% del costo
  - ✓ Cradle to Cradle v3 Gold o Platinum: 150% del costo
- -international Alternative Compliance Path – REACH Optimization: Productos y materiales que no contengan sustancias que cumplan con los criterios REACH de sustancias de alta preocupación. Si el producto no contiene ingredientes listados en la lista de autorización o de candidatos de REACH, evaluarlo en un 100% de su costo.
- Optimización de la cadena de suministro del fabricante del producto: Usar productos que:
  - ✓ Provenzan de fabricantes comprometidos con programas de seguridad, salud, amenazas y riesgos con una documentación de al menos un 99% por peso de los ingredientes usados para fabricar el producto o material, y.
  - ✓ Provenzan de fabricantes con una verificación por una tercera parte independiente de su cadena de suministro que verifique como mínimo:
    - Existen procesos que comunican y transparentan prioritariamente los ingredientes químicos dentro de la cadena de suministro de acuerdo a riesgos disponibles, exposición e información de uso para identificar aquellos que requieran de una evaluación más detallada.
    - Existen procesos para identificar, documentar y comunicar información acerca de la salud, seguridad y características ambientales de los ingredientes químicos.
    - Existen procesos para implementar medidas que manejen la salud, seguridad y características ambientales de los ingredientes químicos.
    - Existen procesos que optimizan la salud, seguridad e impactos ambientales al diseñar y mejorar ingredientes químicos.
    - Existen procesos que comunican, reciben y evalúan la seguridad y la administración de la información de los ingredientes químicos a lo largo de toda la cadena de suministro.
    - La información de seguridad y administración de información acerca de los ingredientes químicos está públicamente disponible en todos los puntos de la cadena de suministro.

### LEED BD+C:

NC: New Construction  
CS: Core & Shell  
Sch: Schools  
R: Retail  
H: Hospitality  
WH: Warehouses and Distribution Centers

HC: Healthcare  
DC: Data Centers

### LEED O+M:

EB: Existing Buildings  
Sch: Schools  
R: Retail  
DC: Data Centers  
H: Hospitality  
WH: Warehouses and Distribution Centers

### LEED ID+C:

CI: Commercial Interiors  
R: Retail  
H: Hospitality



PROCESO DISEÑO INTEGRADO



LOCACIÓN Y TRANSPORTE



SITIOS SUSTENTABLES



USO EFICIENTE DEL AGUA



ENERGÍA Y ATMÓSFERA



MATERIALES Y RECURSOS



CALIDAD DEL AMBIENTE INTERIOR



INNOVACIÓN



PRIORIDAD REGIONAL

**NOTAS:** Esta Ficha fue elaborada con el fin de identificar el aporte del producto o sistema para su aplicación en proyectos que buscan la Certificación LEED en su versión 4 (vigente desde noviembre 2013). Ficha válida únicamente si se encuentra disponible para descarga en [www.portalverdechilegbc.cl](http://www.portalverdechilegbc.cl)

Los prerrequisitos y créditos se obtienen en base a una sumatoria de estrategias, materiales y servicios dependiendo de los requerimientos de cada uno. La información contenida en esta ficha es referencial. Solicite al proveedor los documentos e información necesarios para su proyecto.



[info@chilegbc.cl](mailto:info@chilegbc.cl)



# FICHA DE PRODUCTO

CONTRIBUCIÓN A LA CERTIFICACIÓN LEED V4

[www.portalverdechilegbc.cl](http://www.portalverdechilegbc.cl)



Showroom  
Av. Bicentenario 3883, local 1, Vitacura  
CP 7630659 / Teléfono: +56 2 2394 0300  
Fábrica  
Av. Portales Oriente 1757, San Bernardo  
CP 8080870 / Teléfono: +56 2 2394 0000  
Web: <http://www.hunterdouglas.cl/>  
Twitter: <https://twitter.com/HDLatam>  
Octubre 2017

- Bajas emisiones de componentes orgánicos volátiles: Los productos deben ser testeados de acuerdo al ANSI/BIFMA Standard Method M7.1-2011 y deben cumplir con ANSI/BIFMA e3-2011 Furniture Sustainability Standard, Sections 7.6.1 (evaluado en un 50% de su costo) o 7.6.2 (evaluado en un 100% de su costo), usando la aproximación de modelación de concentración o de factor de emisión. Para muebles de salas de clases, usar el estándar de salas de clases del CDPH Standard Method v1.1. Muebles reutilizados o recuperados que tenga más de un año a la fecha de ocupación se considera como aprobada, siempre y cuando cumpla con los requerimientos para cualquier pintura, recubrimiento, adhesivo o sello aplicado in situ.

0

OPCIÓN 3. SIN ALTERACIONES O COMPRAS DE MUEBLES (1 punto)  
No hacer alteraciones al proyecto o no comprar muebles.



## INNOVACION

### /INNOVACION EN DISEÑO

#### Intención

Proveer a los equipos de diseño y proyectos la oportunidad para alcanzar un rendimiento ejemplar por encima de los requisitos que establece el LEED y/o un rendimiento innovador en las categorías de edificios verdes no especificada por el sistema de certificación LEED.

#### Requerimientos

La certificación LEED otorga créditos de Innovación y Diseño por medio de 3 opciones. Una de ellas (Opción 3, ítem 3) se logra cuando se excede el requisito de los créditos que consideran comportamiento ejemplar (EP=Exemplary Performance). El equipo de proyecto puede optar a un máximo de 2 puntos por EP por ésta vía.

### /INNOVACION EN OPERACIONES

#### Intención

Proveer a los equipos de operación, mantención y mejoras del edificio la oportunidad de alcanzar beneficios medioambientales adicionales más allá de aquellos ya establecidos por Existing Buildings: Operations & Maintenance Rating System.

#### Requerimientos

La certificación LEED otorga créditos de Innovación en Operaciones por medio de 3 opciones. Una de ellas (Opción 3, ítem 3) se logra cuando se excede el requisito de los créditos que consideran comportamiento ejemplar (EP=Exemplary Performance). El equipo de proyecto puede optar a un máximo de 2 puntos por EP por ésta vía.

#### LEED BD+C:

NC: New Construction  
CS: Core & Shell  
Sch: Schools  
R: Retail  
H: Hospitality  
WH: Warehouses and Distribution Centers

HC: Healthcare  
DC: Data Centers

#### LEED O+M:

EB: Existing Buildings  
Sch: Schools  
R: Retail  
DC: Data Centers  
H: Hospitality  
WH: Warehouses and Distribution Centers

#### LEED ID+C:

CI: Commercial Interiors  
R: Retail  
H: Hospitality



PROCESO DISEÑO INTEGRADO



LOCACIÓN Y TRANSPORTE



SITIOS SUSTENTABLES



USO EFICIENTE DEL AGUA



ENERGÍA Y ATMÓSFERA



MATERIALES Y RECURSOS



CALIDAD DEL AMBIENTE INTERIOR



INNOVACION



PRIORIDAD REGIONAL

**NOTAS:** Esta Ficha fue elaborada con el fin de identificar el aporte del producto o sistema para su aplicación en proyectos que buscan la Certificación LEED en su versión 4 (vigente desde noviembre 2013). Ficha válida únicamente si se encuentra disponible para descarga en [www.portalverdechilegbc.cl](http://www.portalverdechilegbc.cl)

Los prerrequisitos y créditos se obtienen en base a una sumatoria de estrategias, materiales y servicios dependiendo de los requerimientos de cada uno. La información contenida en esta ficha es referencial. Solicite al proveedor los documentos e información necesarios para su proyecto.



[info@chilegbc.cl](mailto:info@chilegbc.cl)