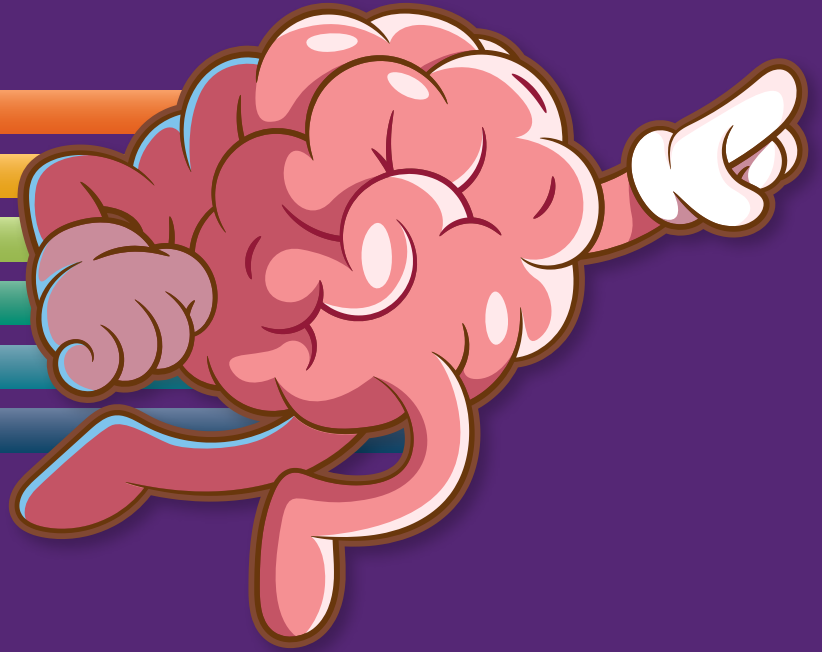


المعرفة الجامعية والمهنية

دليل لمواصلة التعليم والتدريب بعد المرحلة الثانوية



شارك في استبياننا وساعدنا على التحسن!

جهد تعاوني فيما بين المنظمات لتوفير
معلومات شاملة عن الإعداد للدراسة
الجامعية والحياة المهنية

ما ستتعلمه	الفصل (الفصول)	الشهر
كافة المعلومات عن المرحلة الثانوية معرفة ما تحتاج إلى فعله للتخرج وكيفية النجاح في المرحلة الثانوية.	2	سبتمبر
خيارات للتعليم والتدريب بعد المرحلة الثانوية استكشاف مزايا الالتحاق بالكلية أو الحصول على شهادة علمية للسعي لتحقيق أهدافك المهنية.	1	أكتوبر
Passport to Careers: كافة المعلومات عنه التعرف على برنامج Passport to Careers ومتطلبات الحصول عليه.	4	
أنواع الكليات / كافة المعلومات عن التدريبات المهنية اكتشاف الأنواع المختلفة من الكليات وخيارات البرامج المهنية والحرفية التي يمكنك الاختيار من بينها.	1	نوفمبر
Washington College Grant (WA Grant): ماذا عن التدريبات المهنية؟ التعرف على WA Grant ومتطلبات الحصول عليها.	4	
إنشاء ملفك الأكاديمي وسيرتك الذاتية التركيز على الأداء بشكل جيد في المرحلة الثانوية والحفاظ على التنظيم والمشاركة في الأنشطة.	2	ديسمبر
اختيار فصولك الدراسية للمرحلة الثانوية التحدث إلى مستشارك وأسرارك وأصدقائك حول خططك لما بعد المرحلة الثانوية.	2	يناير
College Bound Scholarship: كافة المعلومات عنها / التعهد التعرف على College Bound Scholarship ومتطلبات الحصول عليها.	4	فبراير
الصلة بين الدراسة الجامعية والحياة المهنية معرفة الكيفية التي يمكن من خلالها أن تمكنك دراستك الجامعية من الحصول على وظيفة أحلامك.	1	مارس
طرق دفع تكاليف الدراسة الجامعية التعرف على الأنواع المختلفة من المعونات التي يمكن أن تساعدك على دفع تكاليف التعليم بعد المرحلة الثانوية.	3	
Washington College Grant (WA Grant): كافة المعلومات عنها التعرف على WA Grant ومتطلبات الحصول عليها.	4	أبريل

ما ستتعلمه	الفصل (الفصول)	الشهر
<p>أنواع الكليات / كافة المعلومات عن التدريبات المهنية اكتشاف الأنواع المختلفة من الكليات وخيارات البرامج المهنية والحرفية التي يمكنك الاختيار من بينها.</p>	1	أكتوبر
<p>البحث في الكليات والمسيرات المهنية حضور معرض بشأن الدراسة الجامعية والحياة المهنية أو تحديد موعد لزيارة حرم جامعي لمعرفة الخيار الذي قد يكون مناسباً لك.</p>	5	نوفمبر
<p>طرق دفع تكاليف الدراسة الجامعية فهم كيفية دفع تكاليف الدراسة الجامعية باستخدام المعونات المالية والمنح الدراسية.</p>	3	ديسمبر
<p>State Work-Study (العمل والدراسة في الولاية): كافة المعلومات عنها التعرف على معونة State Work-Study والكيفية التي يمكنها من خلالها دعم تعليمك.</p>	4	
<p>College Bound Scholarship: الوصول إليها إذا كانت لديك منحة College Bound، فاحرص على إكمال المتطلبات حتى تتمكن من الوصول إلى منحتك الدراسية. تذكر أن موظفي College Bound يحتاجون كل سنة إلى معلومات الاتصال المحدثة الخاصة بك.</p>	4	يناير
<p>التحضير لسنتك الأخيرة معرفة ما تحتاج إلى فعله للتخرج في المرحلة الثانوية والاستعداد لأهدافك التعليمية لما بعد المرحلة الثانوية.</p>	2	فبراير
<p>أقسام طلبات التقدم يكون لدى جميع الكليات وبرامج الشهادات متطلبات فريدة بشأن طلبات التقدم. تعرف على الأقسام المختلفة وما تحتاج إليه للتقدم بطلب.</p>	5	مارس
<p>المنح الدراسية والقروض التعرف على أنواع المنح والقروض وكيفية التقديم عليها.</p>	3	أبريل
<p>:Washington State Opportunity Scholarship كافة المعلومات عنها التعرف على Washington State Opportunity Scholarship ومتطلبات الحصول عليها.</p>	4	
<p>كافة المعلومات عن FAFSA / كافة المعلومات عن WASFA التعرف على FAFSA أو WASFA وكيفية التقديم لمساعدتك على دفع تكاليف الدراسة الجامعية.</p>	3	مايو

جدول الصف الثاني عشر الزمني

ما ستتعلمه	الفصل (الفصول)	الشهر
<p>كافة المعلومات عن FAFSA / كافة المعلومات عن WASFA</p> <p>التحضير لإكمال FAFSA أو WASFA حتى تكون جاهزاً عند فتح باب تقديم الطلبات في 1 أكتوبر.</p>	3	سبتمبر
<p>State Work-Study (العمل والدراسة في الولاية): كافة المعلومات عنها</p> <p>التعرف على معونة State Work-Study والكيفية التي يمكنها من خلالها دعم تعليمك.</p>	4	
<p>أقسام طلبات التقدم</p> <p>يكون لدى كل كلية والمسارات التعليمية الأخرى متطلبات مختلفة. تعرف على ما تحتاج إليه للتحضير لطلبك.</p>	5	أكتوبر
<p>كيفية التقدم بطلب</p> <p>معرفة الخطوات التي تحتاج إلى اتخاذها لإكمال طلبات التقدم لمشارك التعليمي.</p>	5	نوفمبر
<p>المنح الدراسية والقروض</p> <p>البحث في القروض والتقدم بطلبات للحصول على المنح الدراسية الآن.</p>	3	
<p>Washington State Opportunity Scholarship: كافة المعلومات عنها</p> <p>التعرف على Washington State Opportunity Scholarship ومتطلبات الحصول عليها.</p>	4	ديسمبر
<p>College Bound Scholarship: الوصول إليها</p> <p>معرفة الكيفية التي ستساعدك من خلالها College Bound Scholarship على دفع تكاليف التعليم بعد المرحلة الثانوية.</p>	4	يناير
<p>فهم عروض منح المعونات المالية</p> <p>فهم خطاب منح المعونات المالية الخاص بك وتحديد خطواتك التالية.</p>	3	فبراير
<p>اتخاذ قرارك</p> <p>الآن بعد أن تلقيت خطابات الالتحاق ومنح المعونات المالية الخاصة بك، حدد المسار الذي يمثل الخيار الأفضل لك!</p>	6	مارس
<p>الانتقال إلى الدراسة الجامعية</p> <p>التأكد من إكمالك لكل ما تحتاج إليه للتسجيل في المسار الذي حددته.</p>	6	أبريل
<p>ما ينبغي توقعه في الفصل الدراسي الأول / موارد الكلية التي ينبغي لك استخدامها</p> <p>يختلف التعليم بعد المرحلة الثانوية تمامًا عما هو عليه في المرحلة الثانوية. حدد موارد الكلية المختلفة التي ستساعدك على النجاح في السنة الأولى.</p>	6	مايو

نبذة عن الدراسة الجامعية والحياة المهنية

في هذا الفصل

- 6 خيارات التعليم والتدريب بعد المرحلة الثانوية
- 8 الصلة بين الدراسة الجامعية والحياة المهنية
- 10 أنواع الكليات
- 12 كافة المعلومات عن التدريبات المهنية



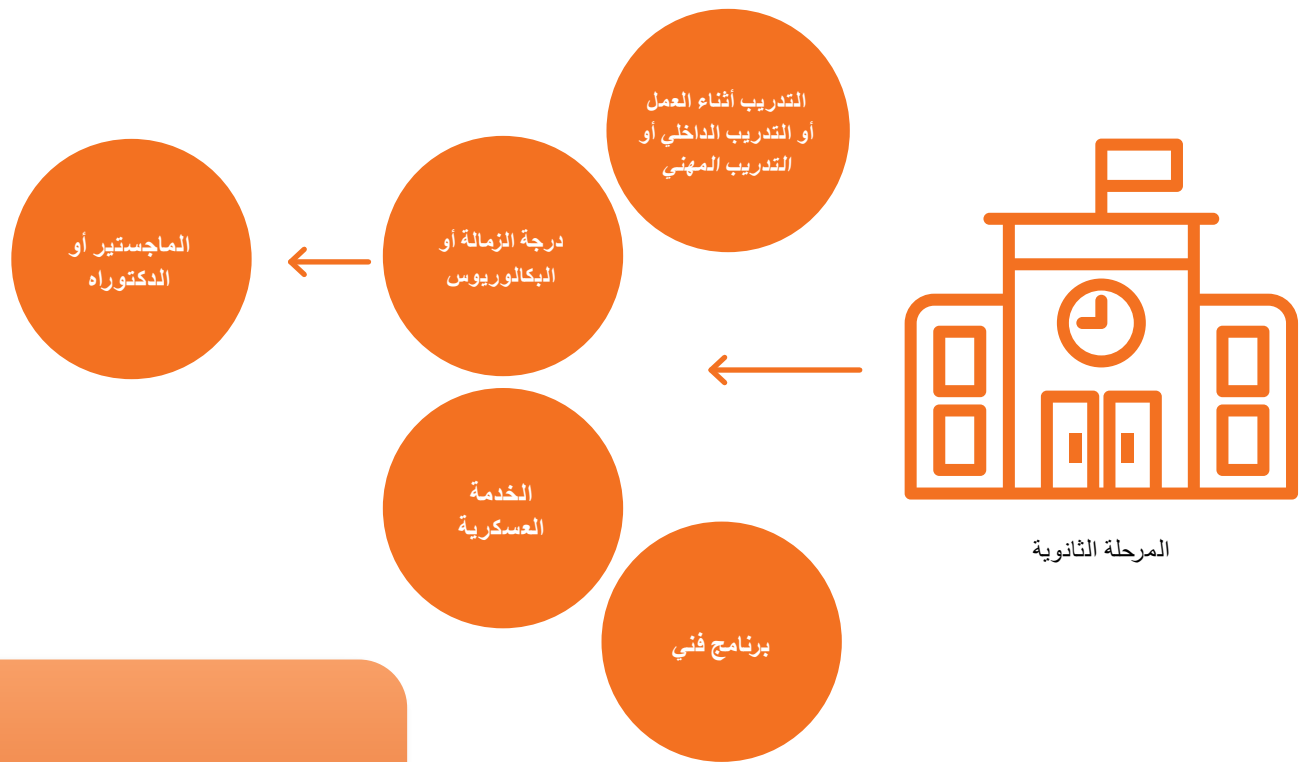
شارك في استبياننا وساعدنا على التحسين!

ابحث عن كلمات المسرد في الفصل 7.



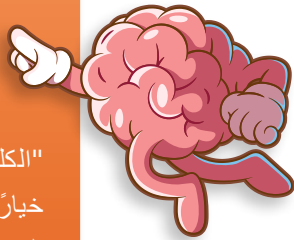
خيارات للتعليم والتدريب بعد المرحلة الثانوية

هل تعلم أن العديد من الوظائف التي تدر أموالاً جيدة تحتاج إلى تعليم وتدريب أكثر من مجرد المرحلة الثانوية؟ يمكنك الانخراط في **التدريب أثناء العمل (التدريبات الداخلية)** أو الانضمام إلى الجيش أو أن تصبح متدرباً مهنيًا وتكسب المال أثناء التعلم. **يمكن للبرامج الفنية وبرامج الشهادات أو الكلية المجتمعية أو الجامعة أن تمهد الطريق لتحقيق النجاح كذلك.**



معلومة

يُعد التدريب المهني، المعروف باسم "الكلية الأصلية التي مدتها 4 سنوات"، خيارًا رائعًا للحصول على تدريب بعد المرحلة الثانوية في مجالات مهنية يكثر الطلاب عليها. عادة ما يؤدي تلقي مزيد من التعليم إلى تعزيز الأجر وتقليل البطالة.²



اطلع على فرص العمل حسب مستوى التعليم

هل تريد أن تعرف ما هي الوظائف الرائجة؟ تفقد موقع ويب **US Bureau of Labor Statistics** (مكتب إحصاءات العمل الأمريكي):

<https://www.bls.gov/careeroutlook/2020/article/education-level-and-openings.htm>

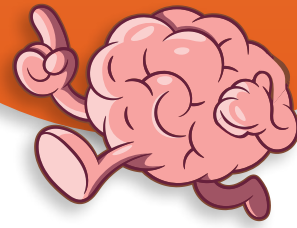
سوف يقدم لك نظرة حول فرص العمل استنادًا إلى مستوى تعليمك.¹

معلومة مفيدة

كيف يمكن لمواصلة تعليمي أن تؤهلني لحياتي المهنية المستقبلية؟

الحصول على شهادة جامعية يعني كسب مبلغ أكبر بقيمة \$5,000 في السنة عما تكسبه بمجرد الحصول على **دبلوم** المرحلة الثانوية³.

درجة البكالوريوس	درجة الزمالة
أزيد في احتمالية التوظيف 3X	كسب مبلغ أكبر بقيمة \$5,000 في السنة



بالحصول على أي شهادة جامعية، من المحتمل أكثر أن تتمكن مما يلي:

- الحصول على تأمين صحي
- التطوع بوقتك
- التمتع بصحة أفضل
- تعزيز مجتمع أقوى⁴
- إيجاد وظيفة

طرق أخرى لجعل الدراسة الجامعية ميسورة التكلفة أكثر

- إذا كنت بحاجة إلى مساعدة في الفصل، فاطلبها واهدف إلى الحصول على أعلى الدرجات - سيكون لديك فرصة أفضل في الحصول على **المنح الدراسية**.
- احصل على وظيفة بدوام جزئي في أثناء دراستك في المرحلة الثانوية لكسب وتوفير بعض النقود.
- يمكن لأخذ الدورات الدراسية التي يمكن من خلالها الحصول على **وحدات دراسية** جامعية في أثناء الدراسة في المرحلة الثانوية أن يقلل من الوقت اللازم للحصول على مؤهل أو **درجة علمية**. وقت أقل في الكلية = وقت أطول في فعل ما تحب.

تعني الشهادة الجامعية أنه من المرجح أن تحصل على تأمين صحي من صاحب عملك وأنه سيكون لديك أيضًا فرصة أكبر بنسبة 44% لقول أن صحتك جيدة جدًا حقًا⁴.



الصلة بين الدراسة الجامعية والحياة المهنية

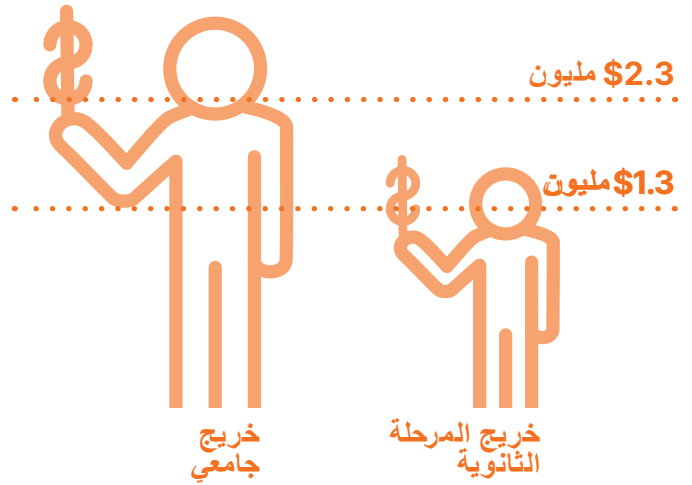
احزر ماذا؟ الحصول على **شهادة** جامعية يعني أنه يمكنك كسب **\$1 مليون** إضافية في حياتك مقارنةً بالحصول على **دبلوم المرحلة الثانوية فقط**.¹

ما هو التعليم أو التدريب المطلوب للوظيفة التي أريدها؟

يمكنك الاختيار من بين مئات **التخصصات** و**الشهادات** لإعدادك لوظيفة جديدة!

التخصص: مجموعة المقررات الدراسية التي تطلبها **كلية** للحصول على درجة علمية (مثل: الكيمياء، المحاسبة).

الشهادة: تصدر في مجال وظيفي محدد (مثل: مساعد ممرض معتمد أو دعم في مجال تكنولوجيا المعلومات).



إذا كنت لا تعرف ما تريد فعله حتى الآن - ابحث في الأمر:



التخصصات المهنية أو الشهادات

الحصول على شهادة **برنامج فني** أو درجة تطبيقية يشبه الوصول إلى مستوى أعلى في لعبة فيديو، ولكن مع كون هذا في الحياة الواقعية. ستطور مهاراتك وتكتسب معرفة في مجالات من قبيل ما يلي:



صحة الأسنان



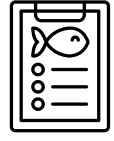
الهندسة



الدراسات شبيهة القانونية



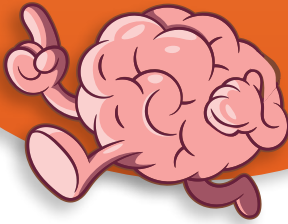
فنون الطهي



علم الأحياء البحرية

معلومة مفيدة

اعثر على الكلية المناسبة تمامًا لك! استخدم أدوات مثل منصة **High School and Beyond Plan** (خطة المرحلة الثانوية وما بعدها) الخاصة بك لاستكشاف البرامج المختلفة. تذكر أن هذا الاختيار يمكن أن يؤثر على مقدار الأموال التي تكسبها وعلى أمنك الوظيفي في المستقبل.



تخصصات الفنون الليبرالية

استعد لبعض المرح داخل التخصص مع الأدب والفلسفة والتاريخ واللغات. يمكن أن تفتح هذه التخصصات مجالاً للحصول على أنواع شتى من الوظائف الجيدة في مختلف قطاعات الصناعة، على الرغم من أن بعض الوظائف قد تحتاج إلى مزيد من الدراسة.

اللغة الإنجليزية

محرر، مدير تسويق، كاتب



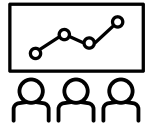
اللغة العالمية

موظف في الشؤون الخارجية، مترجم، مدرس



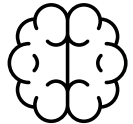
العلوم السياسية

منظم أو ناشط مجتمعي، محام، محلل سياسات



علم النفس

باحث في السوق، اختصاصي اجتماعي، مستشار
صحة نفسية





أنواع الكليات

تشكل **الدراسة الجامعية** أكثر من مجرد **الجامعات** الكبيرة. فهي تشمل **الكليات المجتمعية والمدارس الحرفية** وحتى الأكاديميات العسكرية. هناك شيء مناسب تمامًا لكل شخص، لذا استكشف خياراتك لمعرفة ما يناسبك!

ما الكلية التي ينبغي أن التحق بها؟



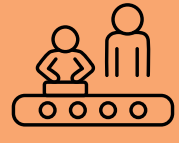
الأكاديميات العسكرية
هناك 5 أكاديميات
للخدمة العسكرية انتقائية
للغاية توفر تعليمًا جامعيًا
عالي المستوى وتدريبًا
واقعيًا لتصبح ضابطًا
في الجيش. ابحث عن
"Military Service"
Academies US
Department of
Defense" للحصول
على قائمة بالمواقع
الإلكترونية لاستكشاف هذا
الخيار بشكل أوسع.



الكلية/الجامعة
العامة والخاصة التي مدتها
4 سنوات
هذه هي الكليات التي
يمكنك من خلالها الحصول
على **درجة البكالوريوس**
في حوالي 4 سنوات. يكون
بعضها عبارة عن كليات
خاصة رفيعة المستوى ذات
رسوم دراسية أعلى، لكن
لديها **منحًا دراسية**. يمكن
أن يساعدك التخرج على
أن تصبح مهندسًا في
علم الروبوتات، محلل
أعمال، خبيرًا في التغذية،
وما إلى ذلك.



الكليات المجتمعية والفنية
**Community
and Technical
Colleges,**
(CTC) يوجد في ولاية
Washington 34
كلية مجتمعية وفنية عامة.
احصل على **شهادة** مهنية
أو **درجات زمالة** لحرف
محددة، مثل التمرريض،
إصلاح السيارات، الأمن
السيبراني، وما إلى ذلك.
تقدم CTC شهادات جامعية
تساعد الطلاب على **الانتقال**
إلى كليات أو جامعات
مدتها 4 سنوات لمواصلة
التعليم. تفقد
www.sbctc.edu



المدارس المهنية
الخاصة/التجارية/
المتخصصة
هل ترغب في الحصول
على تدريب سريع لمهن
من قبيل طاهٍ واختصاصي
علاج بالتدليك ومشغل
معدات ثقيلة، وفني لهياكل
السيارات، ومساعد قانوني،
والمزيد؟ يمكنك التخرج
في أقل من سنة بشهادة
مهنية لوظيفة يكثر
الطلب عليها في الحرف
المتخصصة!

مقارنة بين الكليات التي مدتها سنتين والتي مدتها 4 سنوات

- الأقل **انتقائية** (يكون التسجيل مفتوحاً في كل كليات CTC في Washington)
- **حجم الحرم الجامعي**: 5,000 إلى 30,000 طالب جامعي
- رسوم دراسية منخفضة (حوالي \$4,500)
- الشهادات المتخصصة ودرجات الزمالة؛ بعض درجات البكالوريوس

- انتقائية بشكل معتدل إلى مرتفع
- حجم الحرم الجامعي: ما يزيد على 10,000 طالب جامعي
- رسوم دراسية متوسطة (9,000\$ إلى 15,000\$)
- درجات البكالوريوس (الآداب أو العلوم)

- انتقائية بشكل معتدل إلى مرتفع
- حجم الحرم الجامعي: أقل من 5,000 طالب جامعي
- رسوم دراسية مرتفعة (ما يزيد على 30,000\$)
- درجات البكالوريوس (الآداب أو العلوم)

الكليات المجتمعية والفنية

- الكليات العامة التي مدتها 4 سنوات

- الكليات الخاصة التي مدتها 4 سنوات

الأكاديميات العسكرية

تتطلب جميع الكليات تقديم طلب. كلما كانت الكلية أكثر انتقائية، زادت متطلبات التقديم بطلب - قد تحتاج إلى إرسال موضوعات إنشائية والتقديرات ودرجات الاختبارات وأمور مهمة أخرى.

- انتقائية للغاية (يلزم تقديم طلب منفصل - تبدأ في السنة الأولى بالمرحلة الثانوية!)
- حجم الحرم الجامعي: يختلف حسب الفرع العسكري
- لا توجد رسوم دراسية (يجب على الطلاب التعهد بالخدمة لمدة تتراوح من 4 إلى 5 سنوات على الأقل بعد التخرج)
- درجات البكالوريوس (الآداب أو العلوم)



كافة المعلومات عن التدريبات المهنية

هل ترغب في كسب المال والتعلم في نفس الوقت؟ عندئذ تفقد **التدريبات المهنية**! إنها عبارة عن مزيج من التدريب العملي والفصول الأكاديمية. تُعدك برامج التدريبات المهنية لمسيرات مهنية غالبًا ما يكثر الطلب عليها وتتطلب مهارات عالية.

ما الوظائف التي يمكنني الحصول عليها كمتدرب مهني؟

تتوفر تدريبات مهنية في مجموعة متنوعة من مجالات الصناعة، مثل الفضاء الجوي والتصنيع المتقدم والبناء والطاقة والتكنولوجيا البحرية.

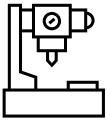
العمل
+
التعليم
=
المسيرة المهنية

التدريبات المهنية

يقدم أصحاب العمل (مثل Boeing) **والنقابات العمالية** (للمسيرات المهنية مثل الكهربائيين أو عمال بناء الأسقف) والبرامج المستقلة تدريبات مهنية. تستمر البرامج من سنتين إلى 5 سنوات وتؤدي إلى الحصول على وظائف يكثر الطلب عليها. بالإضافة إلى ذلك، يمكنك الحصول على **شهادات** أو تراخيص أو حتى **درجات علمية** جامعية.

الشهادات والإعدادات فيما يخص مسيرات مهنية محددة

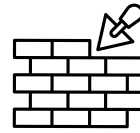
تركز على تطوير مهارات ومعارف معينة لمهن محددة، مثل:



CNC (Computer Numerical Control, (رتوييمكلا مادختساب بمقرلا مكحتلا



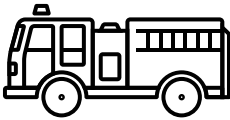
نجار



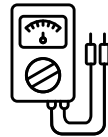
بناء



ميكانيكي سيارات/
طائرات



رجل إطفاء



كهربائي



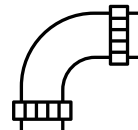
خبير تجميل



عامل لحام



سائق شاحنة



سبّاك



مساعد طبي



كم سيكون راتبتي؟

اكسب المال بينما تتعلم - كلما أحرزت تقدماً، يزداد الراتب. بعد التخرج، ستصبح مهنيًا ماهرًا ذا مؤهلات تفتح المجال للحصول على وظائف في أنحاء البلاد.

المتدرب المهني المبتدئ

على سبيل المثال، يكسب المتدربون المهنيون في Seattle City Light ما لا يقل عن \$30 في الساعة في البداية.

بحد الأدنى \$18 في الساعة + **مخصصات**
(مثل: الطبية وطب الأسنان والبصر)

عامل مؤهل (خريج تدريب مهني)

على سبيل المثال، يكسب السباكون وعمال تركيب الأنابيب في مقاطعة King (مقاطعة كينغ) حوالي \$89 في الساعة بينما يكسب عمال البناء بالخرسانة في Yakima (ياكيما) \$45 في الساعة.

بحد الأدنى \$30 في الساعة + مخصصات
(مثل: الطبية وطب الأسنان والبصر والتقاعد)

معلومة مفيدة

كيف أصبح متدربًا مهنيًا؟ تأكد من استيفائك للمتطلبات! وبشكل عام، يتضمن هذا ما يلي:

- دبلوم المرحلة الثانوية
- القدرات المحددة (قد تتطلب الرياضيات)
- رخصة قيادة سارية ووسيلة نقل موثوقة
- اعثر على برنامج وتقدم بطلب إليه.

ينطوي كل برنامج على إجراءات فريدة للتقديم.

لمعرفة المزيد حول هذه العملية، تحدث إلى مستشار المدرسة الثانوية لديك أو زر

[lni.wa.gov/licensing-permits/
apprenticeship/become-an-apprentice](http://lni.wa.gov/licensing-permits/apprenticeship/become-an-apprentice)¹

المصدر: 1. معلومات مكيفة من: إدارة العمل والصناعات في ولاية واشنطن (Washington State Department of Labor and Industries) (2012). أصبح متدربًا مهنيًا.



الاستعداد

في هذا الفصل

- 16..... كافة المعلومات عن المرحلة الثانوية
- 18..... اختيار فصولك الدراسية للمرحلة الثانوية
- 20..... إنشاء ملفك الأكاديمي وسيرتك الذاتية
- 20..... التحضير لسننك الأخيرة

ابحث عن **كلمات المسرد** في الفصل 7.



شارك في استبياننا وساعدنا على التحسين!



كافة المعلومات عن المرحلة الثانوية

المرحلة الثانوية هي بمثابة مغامرة يمكنك فيها بناء مهاراتك واستكشاف اهتماماتك. للتخرج، تحتاج إلى استيفاء متطلبات معينة. استخدم **High School and Beyond Plan** لتتبع تقدمك وتوثيق اهتماماتك وتحديد أهداف لمستقبلك.

ما الذي أحتاج إليه للتخرج في المرحلة الثانوية؟

1 الحصول على الوحدات الدراسية المطلوبة - يجب على الطلاب في ولاية Washington إكمال الحصول على ما لا يقل عن 24 وحدة دراسية للتخرج في المرحلة الثانوية - قد يكون لمدرستك الثانوية متطلبات مختلفة قليلاً بشأن الوحدات الدراسية.

2 إكمال مسار تخرج - يجب عليك إظهار استعدادك لخطوة أولى هادفة بعد المرحلة الثانوية من خلال إتمام مسار تخرج. تتضمن المسارات خيارات تستند إلى الامتحانات والدورات الدراسية والأداء لأداب اللغة الإنجليزية والرياضيات، أو إكمال دورتين دراسيتين على الأقل في التعليم المهني والتكنولوجي (Career and Technology Education, CTE) بالتسلسل، أو استيفاء الحد الأدنى من الدرجات المطلوبة في ASVAB (Armed Services Vocational Aptitude Battery) مجموعة اختبارات الكفاءة المهنية للقوات المسلحة).

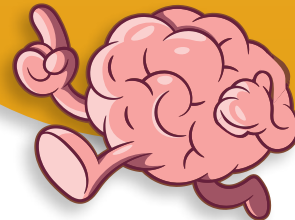
3 إكمال **High School and Beyond Plan** الخاصة بك - بدءاً من الصف السابع، ستقوم بإنشاء خطة وتحديثها بانتظام لمساعدتك على التفكير في المستقبل واختيار الفصول الدراسية والأنشطة التي يمكنها أن تُعدك لتحقيق أهدافك **لما بعد المرحلة الثانوية**.



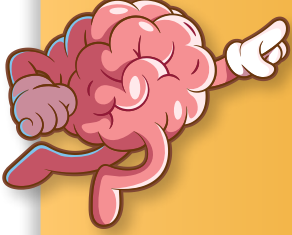
تأكد من أن الفصول الدراسية التي تدرسها في المرحلة الثانوية تُحسب ضمن متطلبات التخرج وتساعدك على استكشاف أهدافك لما بعد المرحلة الثانوية والاستعداد لها. تحدث مع مستشار مدرستك للحصول على قائمة بمتطلبات الدورات الدراسية.

معلومة مفيدة

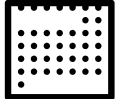
يجب عليك الرجوع إلى مستشار مدرستك لمعرفة مسارات التخرج المتاحة والأفضل لمساعدتك في الاستعداد لأهدافك لما بعد المرحلة الثانوية.



تمهله



- انتبه في الفصل الدراسي وتتبع تقدير اترك
- يمكن أن يساعدك مخطط أو تقويم هاتفك في البقاء منظمًا.
- عيّن تذكيرات بالمواعيد النهائية وخطط لأسبوعك مقدّمًا.
- اطلب الدعم من مستشار مدرستك والمعلمين والأسرة والأصدقاء والموجهين.

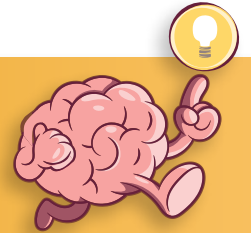


يكون لدى بعض الكليات متطلبات تخرج إضافية

الوحدات الدراسية	تحقق مع مستشار مدرستك حتى تعلم الوحدات الدراسية المطلوبة للتخرج.
التعلم الخدمي	قد تحتاج إلى قضاء ساعات في التعلم الخدمي ، حيث يمكنك رد الجميل للمجتمع والتفكير في تجربتك.
مشروع السنة الأخيرة	تمنح بعض المدارس الثانوية فرصة لطلاب السنة الأخيرة لتقديم عرض تقديمي في ربيع السنة الأخيرة حيث يشاركون خبراتهم في المرحلة الثانوية وأهدافهم المستقبلية.

تذكر

ما تفعله في المرحلة الثانوية يمكن أن يؤثر على اختيار اترك لما تفعله بعد المرحلة الثانوية.





اختيار فصولك الدراسية للمرحلة الثانوية

ما الفصول الدراسية التي ينبغي عليّ الالتحاق بها؟

تُعدّك فصول المرحلة الثانوية لخطتك المستقبلية. احرص على معرفة متطلبات الالتحاق **للتدريبات المهنية**، وتدريب فرق الاستجابة الأولى، و**المدارس الفنية/التخصصية**، والكليات/الجامعات التي مدتها سنتين أو 4 سنوات، والأكاديميات العسكرية. اعمل مع المعلمين والمستشارين في مدرستك الثانوية لمعرفة الفصول الدراسية التي ستساعدك في تحقيق أهدافك **لما بعد المرحلة الثانوية**.



الرياضيات مهمة:

- تتطلب منك معظم الخيارات لما بعد المرحلة الثانوية دراسة الرياضيات. إن دراسة مزيد من الرياضيات في المرحلة الثانوية قد يعني دراسة قدر أقل من الرياضيات في الكلية وإتاحة مزيدًا من الخيارات لما يمكن فعله بعد المرحلة الثانوية.
- التحق بدروس في الرياضيات من شأنها أن تشكل تحديًا لك وتُعدّك لخطتك لما بعد المرحلة الثانوية.
- إن دراسة الرياضيات في المرحلة الثانوية لمدة أربع سنوات سيساعدك على الاستعداد للتعليم بعد المرحلة الثانوية ويمكن أن تساعدك على توفير تكاليف الرسوم الدراسية!

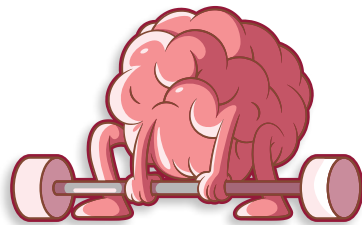


معلومات تهّمك

- سيؤدي الحصول على **ديبلوم** إلى تلبية الحد الأدنى من متطلبات الالتحاق لكل الكليات **تقريبًا**. اعمل مع مستشار مدرستك لاختيار الفصول الدراسية التي ستُعدّك للمسار الذي يثير اهتمامك.
- تبحث الكليات والأكاديميات العسكرية التي مدتها 4 سنوات عن الفصول الدراسية الأكثر تحديًا في سجلك.
- يكون لدى الكليات الفنية/التخصصية والكليات التي مدتها سنتين متطلبات أقل انتقائية، أو حتى **تسجيلًا مفتوحًا** لأي طالب يرغب في الالتحاق بها.

ما الذي تبحث عنه الكليات؟

- جدول دراسي مليء بالتحديات، بما في ذلك الدورات الدراسية التي يمكنك من خلالها الحصول على وحدات دراسية جامعية.
- تتضمن الأمثلة: **Advanced Placement (AP)** (على الرغم من التوصية به، إلا أن حضور فصول AP ليس شرطًا لإجراء الاختبار)، أو **International Baccalaureate (IB)**، أو **Cambridge International**، أو College in the High School (الدراسة الجامعية في المرحلة الثانوية)، أو **Running Start** أو CTE Dual Credit (المعروف سابقًا باسم Tech Prep).
- إن الالتحاق بفصل لغة عالمية أمر مطلوب للالتحاق بكلية مدتها 4 سنوات ويُعد مهارة مطلوبة للعمل في الاقتصاد العالمي. تتطلب معظم الكليات التي مدتها 4 سنوات **وحدتين دراسيتين** في نفس اللغة العالمية، أو إظهار مهاراتك اللغوية المزدوجة عن طريق اجتياز الاختبار.
- اختر الفصول الدراسية الاختيارية التي تتناسب مع اهتماماتك المهنية والجامعية أو برامج التعليم المهني والفني. فكر في دراسة لغة عالمية و/أو علوم معملية إضافية.
- لا تتطلب معظم كليات WA اختبار **ACT** أو **SAT**، لكن الحصول على درجات جيدة يمكن أن يساعدك! تحقق مع مستشار مدرستك أو الكلية لمعرفة متطلبات الالتحاق.



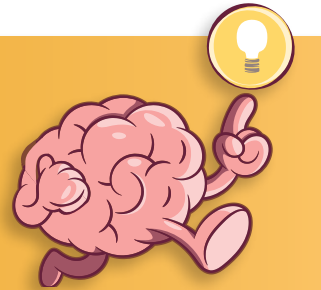
لماذا نصحهم بما تقيمها إلزاماً تلخيصاً

الصف الثاني عشر	الحادي عشر	العاشر	التاسع	الفصول الدراسية
✓	✓	✓	✓	آداب اللغة الإنجليزية
✓	✓	✓	✓	الرياضيات
✓		✓	✓	العلوم
	✓	✓	✓	التاريخ/التربية المدنية
	✓	✓		الصحة/التربية البدنية
	✓		✓	اللغة العالمية
✓	✓			التعليم المهني والفني
	✓			الفن
✓	✓	✓	✓	المواد الاختيارية

يعكس هذا المخطط الدورات الدراسية اللازمة للتخرج والالتحاق بمزيد من التعليم والتدريب بعد المرحلة الثانوية. تحقق مع مستشار مدرستك حول الدورات الدراسية التي يمكن أن تُعدك على أفضل وجه لخيارات محددة للإعداد للحياة المهنية والدراسة الجامعية.

تذكر

احرص على البحث بشأن المتطلبات الأكاديمية والخاصة بالفصول الدراسية للكليات (التي مدتها سنتين أو 4 سنوات أو الفنية) التي ترغب في الالتحاق بها.





إنشاء ملفك الأكاديمي وسيرتك الذاتية

تهتم الكليات بأكثر من مجرد الفصول الدراسية التي التحقت بها وتقديراتك. فهي تقدر الطلاب الذين يساهمون في **حرمهم الجامعي** ومجتمعهم. يمكن للمشاركة في أنشطة محددة أن تقوي من وضعك كمقدم طلب وتعزز خبرتك العملية. لا تنس توثيق هذه الأنشطة في **High School and Beyond Plan** المطلوبة!

ما هو سجل الأنشطة/ السير الذاتية؟

استخدم High School and Beyond Plan (خطة المرحلة الثانوية وما بعدها) (HSBP) للاحتفاظ بسجل أنشطة/سير ذاتية. هذه القائمة من **الأنشطة خارج المنهج** مطلوبة من قبل بعض الكليات وتوضح معدل مشاركتك داخل المدرسة وخارجها. دوّن أنشطتك في المرحلة الثانوية (أدرج وصفًا مختصرًا لكل نشاط) للمساعدة في تعزيز سيرتك الذاتية وإكمال **طلبات التقديم** للكليات.

لتهجبلته ريفاً ألبا

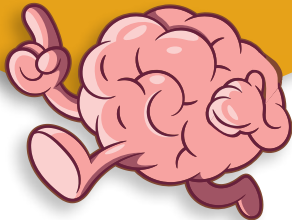
ساعتان في الشهر	سبتمبر 2023 - الوقت الحالي	الرئيس	نادي الروبوتات
5 ساعات في الأسبوع (بإجمالي 60 ساعة)	يناير - مارس 2024	مشارك	تدريب داخلي في علم الميكانيكا
15 ساعة في الأسبوع (بإجمالي 480 ساعة)	2023-2022	مشارك	فريق كرة السلة المدرسي للمبتدئين

معلومة مفيدة

يمكن أن يكون التفاني والاضطلاع بأدوار قيادية في الأنشطة أكثر قيمة من المشاركة في العديد من الأنشطة لفترة وجيزة. إذا كانت لديك وظيفة أثناء المرحلة الثانوية، خاصةً إذا كنت قد حصلت عليها لفترة من الوقت أو حصلت على ترقيات، فاحرص على ذكرها.

تم ملعه

أجس ن رعي نأ ن رعي ن
عند لئبأ أئيفه قبتانأ نأ ن رعي ن
سفالغها ن رعي ن



ما نوع الأنشطة التي يمكن أن تساعدني في الاستعداد للحياة بعد المرحلة الثانوية؟



• الألعاب الرياضية

• التطوع

• الخدمة المجتمعية

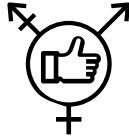
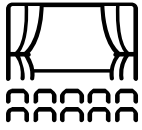
• البرامج العقائدية

• الوظائف أو التدريبات الداخلية

• القيادة/مجلس الطلاب

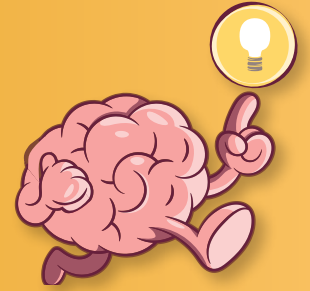
• الموسيقى والدراما والفنون

• الأندية المدرسية



تذكر

تدرك الكليات أن العديد من الطلاب لديهم مسؤوليات مهنية وأسرية ومسؤوليات أخرى. اكتب عن نفسك وظروفك في طلبات التقديم للكليات. فمسؤولياتك الأسرية جزء مهم من قصتك! ويمكن أيضًا اعتبارها خبرة مهنية و/أو خدمة و/أو قيادة في سيرتك الذاتية أو سجل أنشطتك.





التحضير لسنّتك الأخيرة

تهانينا! بدأ العد التنازلي إلى سنّتك الأخيرة من المرحلة الثانوية. ابدأ بالتحضير لإكمال الخطوات للوصول إلى أهدافك **لما بعد المرحلة الثانوية.**

ما الذي ينبغي عليّ فعله قبل الصيف؟

تأكد من التعليم أو التدريب المطلوب للتحضير للمجال الوظيفي الذي تهتم بانتهاجه.

أنشئ تقويمًا للتواريخ والمواعيد النهائية المهمة.

تأكد من أن دوراتك الدراسية للسنة الأخيرة سوف تستوفي متطلبات التخرج وتهينك لخطتك لما بعد المرحلة الثانوية.

احضر معرضًا بشأن الدراسة الجامعية في الربيع في منطقتك أو افتراضيًا - nacacfairs.org

سجل لامتحان ASVAB للتجنيد العسكري أو امتحان ACT و/أو SAT وأجره للالتحاق بالكلية التي مدتها 4 سنوات، إذا لزم الأمر. تحقق مع مستشار مدرستك لمعرفة ما إذا كانت هذه الاختبارات متوفرة في مدرستك.

ادرس لامتحانات AP/IB/Cambridge لتعظيم فرصتك في الحصول على درجات عالية بما يكفي لنقل الوحدات الدراسية الجامعية عند التحاقك.

هل أنا على المسار الصحيح للتخرج؟

- تأكد من حصولك على جميع الوحدات الدراسية اللازمة للتخرج.
- تحقق من درجاتك بانتظام مع معلميك.
- استمر في إكمال متطلبات التخرج الأخرى، مثل

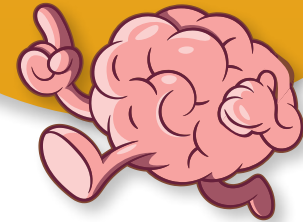
High School and Beyond Plan

(خطة المرحلة الثانوية وما بعدها) ومسار التخرج.



لا تهلع!

تحدث إلى شخص تثق به، مثل مستشار المدرسة أو معلم أو موجه أو زميل أو أحد أفراد الأسرة، إذا كانت لديك أسئلة أو كنت بحاجة إلى دعم لتحقيق أهدافك لما بعد المرحلة الثانوية.



معلومة مفيدة

لم تعد تطلب معظم كليات Washington اختبار ACT أو SAT؛ لكن بعض الدرجات يمكن أن تستوفي متطلبات محددة للتخرج في المرحلة الثانوية أو تحل محلها. تحقق من الأمر مع مدرستك الثانوية والكلية أو البرامج التي تثير اهتمامك.

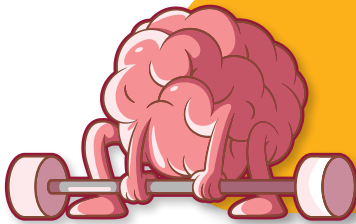
ما الذي يمكنني فعله خلال الصيف؟

قم بزيارة wsac.wa.gov/sfa-overview لإعداد قائمة بما هو مطلوب للتقدم بطلب للحصول على **Free Application for Federal Student Aid (FAFSA)** أو **Washington Application for State Financial Aid (WASFA)**، و/أو منح الاحتياجات المالية، و/أو المنح الدراسية الممكن الحصول عليها.

أعد قائمة بأفضل اختياراتك الجامعية وأنشئ نموذج تتبع لما تحتاج إليه لكل طلب تقدم. اكتب مسودات أولية لأي موضوعات إنشائية جامعية مطلوبة وأعد سيرة ذاتية أو سجل أنشطة لأي شخص يكتب لك خطاب توصية.

حدد موعدًا لأخذ جولة في الحرم الجامعي أو احضر يومًا تمهيدياً للكلية و تحدث إلى المستشارين المعنيين بالالتحاق في الكليات - يمكن إجراء ذلك افتراضياً!

شارك في **الفعاليات المهنية** (مثل يوم مهنة البناء في مقاطعة كينغ (King County Construction Career Day) أو اليوم المهني في مقاطعة بيرس (Pierce County Career Day)، والاجتماعات الصيفية للإعداد المهني والمسارات المهنية (Career Preparation and Pathways) في Walla Walla (والا وال)، وفعاليات مجتمع التعلم ذات الصلة بالمهنة (Career Connected Learning Community Events) في منطقة Spokane (سبوكين الكبرى).



ادرس لامتحان ACT و/أو SAT لتحسين درجاتك ، إذا لزم الأمر.

دفع تكاليف الدراسة الجامعية

في هذا الفصل

26 طرق دفع تكاليف الدراسة الجامعية
28 <u>كافة المعلومات عن FAFSA</u>
30 <u>كافة المعلومات عن WASFA</u>
32 <u>المنح الدراسية والقروض</u>
35 <u>فهم عروض منح المعونات المالية</u>



شارك في استبياننا وساعدنا على التحسين!

ابحث عن كلمات المسرد في الفصل 7.

طرق دفع تكاليف الدراسة الجامعية

كم تبلغ تكاليف الدراسة الجامعية؟

تختلف تكاليف الدراسة الجامعية في كل كلية. تقدّر كل كلية **COA** (تكاليف الحضور، *Cost of Attendance*) عن طريق إضافة بعض من **نفقات الدراسة الجامعية** التالية أو كلها:



كيف أدفعها؟

هناك العديد من الطرق للحصول على المساعدة في دفع تكاليف الدراسة الجامعية. يمكنك الحصول على **معونات مالية** من **منح الاحتياجات المالية والمنح الدراسية** والقروض وبرامج **العمل والدراسة**. تساعد هذه الموارد في تغطية التكاليف وتضيف إلى أي مدخرات أو إيرادات لديك.

الرسوم الدراسية

المصاريف

الإقامة والطعام

خدمات النقل

الكتب والمستلزمات

النفقات المعيشية الأخرى



تكاليف الحضور (COA)

أنواع المعونات المالية:

- **المنح الدراسية** - الأموال الممنوحة على أساس الإنجازات الأكاديمية أو الإنجازات الأخرى للمساعدة في دفع نفقات التعليم. لا يلزم سداد المنح الدراسية بشكل عام.
- **منح الاحتياج المالي** - شكل من أشكال المنح التي لا ترد يتم تقديمها عادةً استنادًا إلى **الاحتياجات المالية**. لا يلزم سداد المنحة، إلا إذا قمت، على سبيل المثال، بالانسحاب من الدراسة وأنت تدين بإعادة مبلغ ما. تعتبر Pell Grant منحة فدرالية مشتركة.
- **العمل والدراسة** - برنامج معونة مالية (فدرالي أو حكومي) يسمح للطلاب بالعمل داخل **الحرم الجامعي** أو مع أصحاب عمل معتمدين خارج الحرم الجامعي لكسب المال لدفع نفقات الدراسة الجامعية.
- يمكن لبعض وظائف الطلاب، مثل الاضطلاع بمنصب مستشار مقيم (Resident Advisor, RA) أو ضابط أمن الحرم الجامعي، أن تساعد في تغطية نفقات السكن أو الإقامة والطعام. تختلف فرص العمل فيما بين الجامعات، لذا ارجع إلى مركز التوظيف بكليتك للحصول على مزيد من التفاصيل.
- **القروض** - الأموال التي يمكنك اقتراضها وسدادها على مدار الوقت، مع إضافة فائدة في معظم الحالات.

تم ملعه

لدى معظم الكليات الفنية برامج معونة مالية لمساعدة الطلاب. يمكن أن يتأهل الطلاب العاطلون عن العمل، أو الذين يتلقون TANF (Temporary Assistance for Needy Families)



المعونة المؤقتة للأسر المحتاجة) أو المعونة الغذائية الأساسية (المعروفة أيضًا باسم Food Stamps (قسائم الطعام)) أو ذوي الدخل المنخفض ويسعون للحصول على شهادة قصيرة الأجل في مهنة ذات راتب مرتفع ويكثر الطلب عليها. اعرف مزيدًا من المعلومات على:

www.sbctc.edu/paying-for-college/financial-aid-programs

كيف أتأهل؟

المعونة المالية

لكي يتم النظر في حصولك على معونة مالية في الكليات التي مدتها سنتين و4 سنوات والعديد من الكليات الفنية/التخصصية، يتعين عليك إكمال

Free Application for Federal (FAFSA) Student Aid أو **Washington Application for State Financial Aid (WASFA)** في سنتك الأخيرة وكل سنة خلال

دراستك في الكلية.



تحدد كل كلية الأهلية للمعونات المالية لأنواع المعونات الفدرالية والمؤسسية والخاصة بالولاية استنادًا إلى سياسات **المنح** في ذلك الحرم الجامعي.



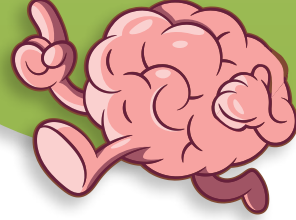
المنح الدراسية

هناك الآلاف من المنح الدراسية، ولكل واحدة منها متطلباتها الفريدة، على الرغم من أن الكثير منها سيرغب في الحصول على نفس المعلومات الأساسية.



معلومة مفيدة

لا تشكل معرفة الأنواع المختلفة للمعونات المالية سوى الخطوة الأولى. فقد لا تحتاج إلى الحصول على قرض لتغطية تكاليف الحضور الكاملة.

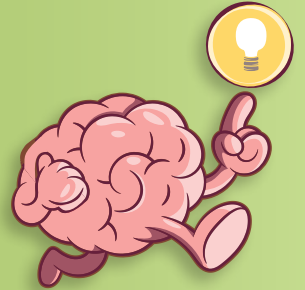


طرق أخرى لجعل الدراسة الجامعية ميسورة التكلفة أكثر

- إذا كنت بحاجة إلى مساعدة في الفصل، فاطلبها واهدف إلى الحصول على أعلى الدرجات - سيكون لديك فرصة أفضل في الحصول على المنح الدراسية.
- احصل على وظيفة بدوام جزئي في أثناء دراستك في المرحلة الثانوية لكسب وتوفير بعض النفود.
- خذ الدورات الدراسية لبرامج College in the High School (الدراسة الجامعية في المرحلة الثانوية) أو **Running Start** أو CTE Dual Credit (التعليم المهني والفني ذي الوحدات الدراسية المزدوجة) للحصول على **وحدات دراسية** جامعية.

تذكر

التقدم بطلب للحصول على معونة مالية هو الخطوة الأولى. فالخطوة التالية هي الانتظار والتحقق من أي اتصالات من Financial Aid Offices (مكاتب المعونات المالية) من الجامعات التي أدرجتها في طلبك للحصول على معونة مالية. قد يحتاج البعض إلى مزيد من الوثائق (خطابات التحقق، خطاب عدم تقديم الإقرارات الضريبية، وما إلى ذلك).

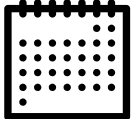




كافة المعلومات عن FAFSA

ما هو FAFSA؟

Free Application for Federal Student Aid (FAFSA) (نموذج التقديم المجاني للمعونة الفدرالية للطلاب) هو الخطوة الأولى للتقدم بطلب للحصول على **معونة مالية**. يكون إكمال FAFSA مجانيًا ويمنحك إمكانية وصول إلى المصدر الأكبر للمعونات المالية لدفع تكاليف الكليات المهنية/التخصصية والفنية والكليات التي مدتها سنتين و4 سنوات. ستحسب كل كلية **منحة** معونتك المالية لتلك الكلية استنادًا إلى المعلومات التي تقدمها كل سنة.



متى ينبغي أن أتقدم بطلب؟

- قدم طلبك في وقت مبكر اعتبارًا من **1 أكتوبر في سنتك الأخيرة**.
- احرص على معرفة **المواعيد النهائية للحصول على أولوية** للمعونات المالية للكليات التي تهتم بها.
- تحتاج إلى تقديم FAFSA كل سنة خلال دراستك في الكلية.



من المؤهل للتقدم بطلب؟

يجب على مواطني الولايات المتحدة والمقيمين الدائمين القانونيين وغير المواطنين المؤهلين (مثل: اللاجئين، الحاصلين على حق اللجوء، الحاصلين على حق الدخول المشروط، وما إلى ذلك) إكمال FAFSA. قد يكون الطلاب **الذين لا يحملون وثائق رسمية** مؤهلين للحصول على **Washington Application for State Financial Aid (WASFA)**. ألق نظرة على نشرة "كافة المعلومات عن WASFA" للاطلاع على مزيد من المعلومات.

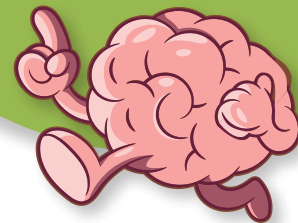


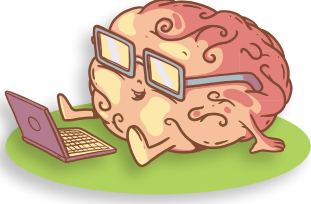
ما المعلومات التي يتعين أن أقدمها؟

- المعلومات الأساسية، مثل الاسم القانوني وتاريخ الميلاد، وما إلى ذلك.
- المعلومات الضريبية/الخاصة بالدخل للوالدين والطلاب من السنتين السابقتين للسنة الدراسية التي تتقدم بطلب للالتحاق بها (على سبيل المثال، إذا كنت تتقدم للالتحاق بالسنة الدراسية 2024-2025، فستحتاج إلى المعلومات الضريبية/الخاصة بالدخل للوالدين/الطلاب اعتبارًا من عام 2022).
- قائمة الكليات الخاصة بك.

معلومة مفيدة

تساعد عملية التحقق المكونة من خطوتين على حماية حسابك على studentaid.gov. في كل مرة تسجل الدخول، س يُطلب منك تقديم رمز يستخدم مرة واحدة يُسَمَّ إليك عبر البريد الإلكتروني أو الرسائل النصية أو تطبيق مصادقة.





ما هو معرف FSA (معمونة الطلاب الفدرالية, Federal Student Aid)؟

يمنحك معرف FSA إمكانية وصول إلى معلومات FAFSA الخاصة بك ويكون بمثابة توقيعك القانوني. ستحتاج أنت وأحد الوالدين (سواء بيولوجيًا أو بالتبني) إلى إنشاء معرف FSA (اسم المستخدم وكلمة المرور). احرص على أن تستخدم أنت والوالدة) عنواني بريد إلكتروني منفصلين. سيطلب منك إعداد عملية تحقق مكونة من خطوتين لمعرفة FSA الخاص بك.

كيف أكمل FAFSA؟

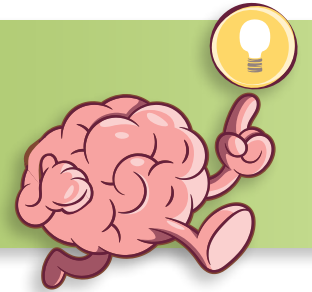
1 أنشئ معرف للمعونات الفدرالية للطلاب (FSA ID) على studentaid.gov/fsa-id/create-account/launch

2 استخدم معرف FSA الخاص بك لتسجيل الدخول إلى studentaid.gov وإضافة المعلومات الضرورية.

3 تحقق من وجود بريد إلكتروني يؤكد إرسال FAFSA بنجاح.

تذكر

احرص على الاحتفاظ بمعرف FSA الخاص بك والإجابات عن أسئلة الأمان في مكان آمن.





كافة المعلومات عن WASFA

يشكل **Washington Application for State Financial Aid (WASFA)** الخطوة الأولى للتقدم بطلب للحصول على **معونة مالية** لبعض الطلاب **غير الحاملين لوثائق رسمية** الذين يعيشون في ولاية Washington. يكون إكمال WASFA مجانيًا ويمنح الطلاب المؤهلين إمكانية وصول إلى المعونة المالية المقدمة من الولاية لدفع تكاليف الكليات **المهنية/التخصصية والفنية والكليات** التي مدتها سنتين و4 سنوات في **Washington**.

يمكن للطلاب غير الحاملين لوثائق رسمية سواء كان لديهم **DACA (Deferred Action for Childhood Arrivals)** الإجراء المؤجل للقادمين في مرحلة الطفولة) أم لا أن يكملوا **WASFA**.

إذا كنت مواطنًا أمريكيًا أو مقيمًا دائمًا، فاطلع على نشرة "كافة المعلومات عن FAFSA" ولا تكمل "WASFA".

هل معلومات أسرتي محمية؟

لا يستخدم

Washington Student Achievement Council (WSAC)

(مجلس إنجازات الطلاب في Washington)

والكليات التي تصل إلى طلبك معلوماتك سوى لتحديد أهليتك

للحصول على المعونات المالية المقدمة من الولاية.

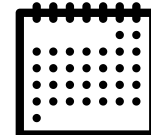
لا يُسمح للجامعات باستخدام المعلومات لأغراض أخرى.

إذا كانت لديك أسئلة حول WASFA،

فتواصل مع WSAC على الرقم

1-888-535-0747, الخيار 2 أو البريد الإلكتروني

wsac.wa.gov/wasfa



متى ينبغي أن أكمل
WASFA؟

- قدم طلبك في وقت مبكر اعتبارًا من 1 أكتوبر في سنتك الأخيرة.

- احرص على معرفة **المواعيد النهائية**

للحصول على أولوية للمعونات المالية

للكليات التي تهتم بها. (في كثير من

الأحيان، لا يكون الموعد النهائي لنموذج

WASFA مدرجًا، لكنه يكون نفس

الموعد النهائي لنموذج FAFSA).

- تحتاج إلى تقديم **WASFA كل سنة**

خلال دراستك في الكلية.



من المؤهل للتقدم بطلب؟
يُعد WASFA مخصصًا للأشخاص الذين لا يقدمون **FAFSA**. يجب عليك إكمال WASFA إذا كنت غير حامل لوثائق رسمية أو غير مؤهل للحصول على **معونة مالية** فدرالية بسبب **حالة الهجرة** الخاصة بك. للحصول على التفاصيل، استخدم استبيان **الأهلية** على: wsac.wa.gov/wasfa



ما المعلومات التي يتعين أن أقدمها؟

- المعلومات الأساسية، مثل الاسم القانوني، تاريخ الميلاد، وما إلى ذلك.
- المعلومات الضريبية/الخاصة بالدخل للوالدين والطالب من السنتين السابقتين للسنة الدراسية التي تتقدم بطلب للالتحاق بها (على سبيل المثال، إذا كنت تتقدم للالتحاق بالسنة الدراسية 2024-2025، فستحتاج إلى المعلومات الضريبية الخاصة بالدخل/الوالدين/الطالب اعتبارًا من عام 2022).
- قائمة الكليات الخاصة بك.
- رقم **DACA**، إذا كان لديك واحد.

كيف أكمل WASFA؟

1 انتقل إلى wsac.wa.gov/wasfa، وأكمل استبيان الأهلية.

2 أكمل طلبك وقدمه.

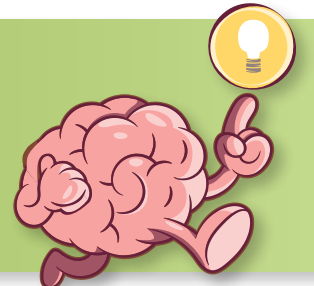
ما هو توقيع الوالد(ة) على WASFA؟

ستحتاج إلى إرسال دعوة عبر البريد الإلكتروني إلى أحد الوالدين (سواء كان بيولوجيًا أو بالتبني) للتوقيع إلكترونيًا على نموذج WASFA الخاص بك. احرص على أن تستخدم أنت والوالد(ة) عنواني بريد إلكتروني منفصلين.



تذكر

يلزم توقيع الوالد(ة) أو الوصي عليك لإكمال طلبك. ويجب التوقيع إلكترونيًا خلال 72 ساعة من تلقي الدعوة.



المنح الدراسية والقروض

تقدم المنح الدراسية أموالاً للمساعدة في سداد نفقات الكلية استناداً إلى عناصر مثل التقديرات أو الأنشطة أو التعلم الخدمي أو الاحتياجات المالية. تُعد المجموعات المجتمعية والكليات والكنايس والشركات والجيش بعض الأمثلة على المنظمات التي تقدم منحاً دراسية.

ما هي أنواع المنح الدراسية التي يمكنني التقدم للحصول عليها؟

استناداً إلى GPA (Grade Point Average، المعدل التراكمي) و/أو درجات الاختبارات و/أو الدورات الدراسية	الأكاديمية/المتعلقة بالجدارة
استناداً إلى الأداء الرياضي	الرياضية
استناداً إلى المواهب في الفن والموسيقى والرقص	الإبداعية
استناداً إلى المشاركة في مدرستك أو مجتمعك	الخدمة المجتمعية
على أساس العرق، أو الإثنية، التراث العائلي، الدين، التوجه الجنسي، الجنس، حالة الهجرة، وما إلى ذلك.	الهوية/الخبرة
استناداً إلى الاحتياجات المالية	الاحتياج
عدد الطلاب، حجم الحرم الجامعي، حجم الفصل، السكان بالمناطق المجاورة	غير ذلك

كيف أتقدم بطلب؟

1 ابحث بشأن المنح الدراسية المؤهل لها. ضع أكبر قدر ممكن من التفاصيل عنك في محرك البحث (على سبيل المثال TheWashBoard) حتى يتمكن من سحب النتائج المطابقة من أجلك!

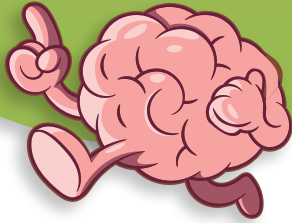
2 قدم طلباتك مبكراً. احرص على اتباع التعليمات بعناية!

3 أكمل **Free Application for Federal Student Aid (FAFSA)** أو **Washington Application for State Financial Aid (WASFA)**.

معلومة مفيدة

هل المنحة الدراسية قابلة للتجديد؟ إذا كانت الإجابة نعم، فاعرف متطلبات التجديد. إذا لم يكن الأمر كذلك، ففكر في كيفية استبدال هذه الأموال في السنة التالية.

هل هي قابلة للنقل؟ هل يمكنك نقل المنحة معك إذا انتقلت من الكلية؟ تكون بعض المنح الدراسية مرتبطة بكليات محددة.



معلومات حول البحث بشأن المنح الدراسية

- يتعين ألا تضطر أبدًا إلى الدفع مقابل التقدم بطلب للحصول على منحة دراسية.
- يمكنك إعادة استخدام متن بياناتك في المنحة الدراسية وتغييره وفقًا للتوجيهات.
- تقدم بطلب للحصول على منح دراسية متعددة، حتى تلك ذات المنح الأصغر. فسوف تضاف إلى بعضها بعضًا!
- أنشئ جدول بيانات أو وثيقة لإبقاء طلباتك منظمة: المواعيد النهائية، المتطلبات، الموضوعات، وما إلى ذلك.
- فكر في تقسيم الوقت الذي تقضيه في المنح الدراسية في صورة راتب تكسبه بالساعة. على سبيل المثال، إذا كانت قيمة المنحة الدراسية \$1,000 وقضيت 3 ساعات في التقديم عليها، فإنك تكسب أكثر من \$300 في الساعة.
- إذا كنت تتقدم بطلب لبرنامج **Reserve Officer Training Corps (ROTC)** في أي من كليتك، فهناك طلب منفصل يمكن أن يؤدي إلى حصولك على منحة دراسية متعددة السنوات!

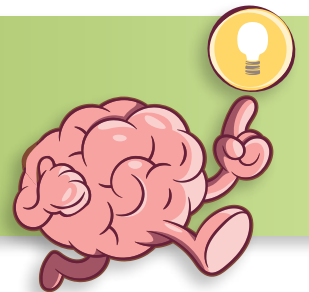
البحث عن المنح الدراسية

زر مستشار مدرستك الثانوية أو أخصائي المركز الوظيفي للحصول على المعلومات. فيما يلي بعض الأماكن لبدء البحث:

- washboard.wsac.wa.gov/login.aspx: The WashBoard
- www.fastweb.com: FastWeb
- www.scholarshipjunkies.org: Scholarship Junkies

تذكر

بغض النظر عن خلفيتك أو حالة الهجرة، فسيكون هناك على الأرجح منحة دراسية لك!



المنح الدراسية والقروض (تابع)

عندما تتلقى عرض منحة **المعونة المالية** الخاص بك، يمكنك اختيار قبول الأنواع المختلفة من القروض المقدمة بشكل كامل أو جزئي أو رفضها بالكامل.

ما هي أنواع القروض التي يمكنني التقدم للحصول عليها؟

القروض المدعومة	تدفع الحكومة الفائدة أثناء دراستك في الكلية . ستبدأ الفائدة بالتراكم بمجرد الانتهاء من دراستك. إذا كنت مؤهلاً، فهذا هو خيارك الأفضل.
القروض غير المدعومة	تضاف الفائدة إلى المبلغ الذي تقترضه بمجرد بدئك الدراسة الجامعية.
قرض الوالدين	قرض يمكن لوالديك الحصول عليه نيابة عنك لدفع نفقات كليتك . يكون الوالدة (ة) ملزماً بالقرض وسداده من الناحية القانونية.
القرض الشخصي	يمكن الحصول عليه من البنوك والكليات والمنظمات الخاصة. وعادةً ما تكون نسب فائدته أعلى وخيارات سداده أقل ملاءمة. تضاف على القروض الخاصة فائدة بمجرد اقتراض المال في العادة مثل القروض غير المدعومة.

كيف يمكنني التقدم بطلب للحصول على القروض الفدرالية للطلاب؟

- 1 املأ **FAFSA**.
 - 2 أكمل استشارات **الدخول**، وهي أداة للتأكد من فهمك لالتزامك بسداد القرض.
 - 3 وقع على **السند الإلكتروني الرئيسي**، بالموافقة على شروط القرض.
- بمجرد الانتهاء من الخطوات المطلوبة أعلاه، ستمنح قروضاً في عرض **منحة المعونات المالية**. يمكنك قبول المبالغ المقدمة في العرض أو في

تم ملعه

إذا لم يكن الطالب بحاجة إلى المبلغ الكامل المذكور في عرض المنحة، يمكنه طلب مبلغ أقل من مكتب **المعونات المالية** بالكلية عن طريق ملء نموذج.

قبول قروض الطلاب وسدادها

تختلف خيارات السداد والجداول الزمنية حسب نوع القرض. تحقق مع كليتك لمزيد من المعلومات.

فهم عروض منح المعونات المالية

عندما يرسل إليك مكتب مدرستك عرضاً لمعونة، سيطلب منك اختيار **المعونة المالية** التي تريدها. اطلع على الخيارات بعناية واتخذ قراراً مستنيراً. إذا كانت لديك خيارات معونة مالية فإن القاعدة هي: تأتي الأموال المجانية أولاً (**المنح الدراسية ومنح الاحتياجات المالية**) ثم الأموال المكتسبة (برنامج **العمل والدراسة**) وبعدها الأموال المقترضة (**القروض الفدرالية للطلاب**).

بعد تقديم **FAFSA** أو **WASFA**، ستحصل على عرض لمنحة معونة مالية من كل كلية تقدمت إليها. ستكون منحة المعونات المالية لكل كلية مختلفة. لمعرفة الكلية التي تناسب ميزانيتك، يجب عليك مراجعة كل حزم **المعونات المالية**.

بمجرد حصولك على عرض معونة مالية، سيكون من السهل تقدير مقدار الأموال التي ستحصل عليها لتغطية **الرسوم الدراسية** والنفقات الأخرى. يمكنك اختيار قبول بعض منح المعونات المالية أو كلها.

الأمور التي يجب مراعاتها عند مقارنة عروض المنح:

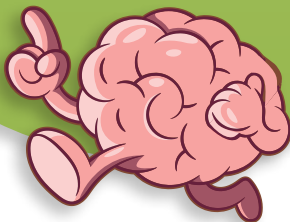
- تحديد إجمالي التكاليف الفعلية.
- أدرج **التكاليف المباشرة والتكاليف غير المباشرة** عند وضع **نفقات كليتك** بعين الاعتبار - فالكليات لا تُصدر فواتير مقابل التكاليف غير المباشرة.
- أسئلة يجب أن تأخذها في الاعتبار:
 - هل سوف تنتقل من **الحرم الجامعي** وإليه كثيراً؟ كم سيكلف هذا؟
 - هل يمكنك شراء كتب ومستلزمات مستعملة؟ أو هل يمكنك استعارتها من المكتبة؟ هل يقتضي برنامج **الدرجة العلمية** الخاص بك الكثير من الكتب أو المستلزمات؟ اطلب من المكتب المعني بالالتحاق الحصول على معلومات أكثر!
 - ما أنواع النفقات الشخصية التي ستتكبدها على مدار السنة؟
- هل معونتك **قابلة للتجديد** (أي يمكن استخدامها لأكثر من سنة)؟
- تتطلب بعض المنح الدراسية منك الحفاظ **GPA (المعدل التراكمي، Grade Point Average)** لجعلها قابلة للتجديد.
- تشترط بعض المنح أن تستوفي بشروط الدخل كل سنة.
- تحقق من الأمر مع مكتب المعونة في حالة كانت إحدى المنح الدراسية المحددة أو منح الاحتياجات المالية وما إلى ذلك لا تنص على ما إذا كانت متجددة أم لا.

معلومة مفيدة

اقبل منح الاحتياجات المالية والمنح الدراسية وبرامج العمل والدراسة قبل القروض لتقليل الديون بعد الكلية. تجنّب القروض الخاصة وبطاقات الائتمان، إن أمكن.

ملحوظة: لن تضطر أبداً إلى الدفع لإكمال نموذج

FAFSA أو **WASFA** أو التقدم بطلب للحصول على منح دراسية. إذا قابلك هذا، فتوقف! فإنه على الأرجح عملية احتيال.



فهم عروض منح المعونات المالية (تابع)



المنح الدراسية ومنح الاحتياجات المالية

ترتيب قبول المعونات المالية

على سبيل المثال - Pell Grant أو

Washington College Grant (WA Grant.)

لا يتعين عليك رد الأموال إذا حققت

تقدماً أكاديمياً مرضياً.

العمل والدراسة

لا يتعين عليك رد الأموال طالما تواصلت بإحراز

تقدم أكاديمي مرضي. لسدت مضطراً للعمل

لسدادها، لذا احرص على تحقيق التوازن بين

العمل والفصول الدراسية.

القروض الفدرالية للطلاب

سوف يتعين عليك سداد المبلغ بالإضافة إلى الفائدة.

أفضل أنواع القروض التي يتعين قبولها أولاً هي:

1. القروض المدعومة

2. القروض غير المدعومة

3. قرض PLUS للوالدين

قروض الولاية أو القروض الجامعية

سوف يتعين عليك سداد المبلغ بالإضافة إلى الفائدة. قد لا

تكون شروط القرض جيدة مثل شروط **القرض الفدرالي**.

راجع الشروط وقارنها عند اتخاذ القرار.

القروض الخاصة

سوف يتعين عليك سداد المبلغ بالإضافة إلى الفائدة. عادة ما

تكون شروط القرض أقل استحساناً من القرض الفدرالي.

فلا يمكن دمج هذه القروض مع القروض الفدرالية عند السداد.

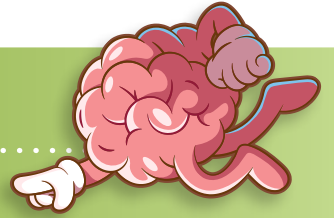
وهذا يمكن أن يجعل خطة السداد الخاصة بك أكثر صعوبة.

مستلزمات تكاليف الحضور (COA)
— المنح الدراسية/منح الاحتياجات المالية

فارق المبلغ المالي

معلومة

فارق المبلغ المالي الأقل =
الخيار الأقل تكلفة



لقد حصلت على عرض منحتي، ما الذي علي فعله الآن؟

1 راجع العرض وقارنه بنفقات الكلية التي تحتاج إلى تغطيتها. ستصدر فواتير لبعض النفقات المدرجة في **تكاليف الحضور (COA)** من قبل الكلية (الرسوم الدراسية، والإقامة والطعام في مساكن الطلاب، وما إلى ذلك) في حين يكون بعضها الآخر، مثل الكتب والنفقات الشخصية، تقديرات موصى بها.

2 أبلغ الكلية بأي تغييرات مالية أو منح دراسية خاصة مُنحت منذ تقديم FAFSA أو WASFA.

3 اقبل منح الكلية التي تخطط الالتحاق بها. احرص على معرفة المواعيد النهائية لقبول عرض معونتك المالية.

تواصل مع مكتب المعونات المالية في الكلية إذا كانت لديك أسئلة.



نصائح مالية أثناء

توجهك إلى الكلية

- استخدم خصومات الطلاب (Amazon Prime، Apple Music)
- التسوق عبر الإنترنت، تذاكر السينما، المطاعم، إلخ).
- لا تضيع أموال خطة وجباتك.
- قدر الأمور: هل تريد الشيء في مقابل هل تحتاج إليه؟
- الجديد ليس دائماً الأفضل - فالكتب المستعملة أقل تكلفة!

طرق أخرى لجعل الدراسة الجامعية ميسورة التكلفة أكثر:

- التقدم بطلب للحصول على المنح الدراسية! لا تتم المطالبة بملايين الدولارات كل سنة لأن الطلاب لا يتقدمون بطلباتهم.
- فكر في العيش في المنزل أو مع زملاء في السكن لتقليل التكاليف.
- أعد ميزانية للكلية والتزم بها.
- تفقد موقع المعونة الفدرالية للطلاب.
- تقدم بطلب للحصول على عمل بدوام جزئي داخل الحرم الجامعي أو تدريبات داخلية مدفوعة الأجر.
- تقدم بطلب للحصول على فرص عمل خارج الحرم الجامعي بدوام جزئي.

معونة ولاية Washington

في هذا الفصل: أمثلة على معونة ولاية WA

- 40 Washington College Grant (WA Grant): كافة المعلومات عنها
- 41 WA Grant: ماذا عن التدريبات المهنية؟
- 42 College Bound Scholarship: كافة المعلومات عنها
- 44 College Bound Scholarship: التعهد
- 45 College Bound Scholarship: الوصول إليها
- 46 Passport to Careers: كافة المعلومات عنه
- 47 State Work-Study (العمل والدراسة في الولاية): كافة المعلومات عنها
- 48 Washington State Opportunity Scholarship: كافة المعلومات عنها



شارك في استبياننا وساعدنا على التحسن!

ابحث عن كلمات المسرد في الفصل 7.

Washington College Grant (WA Grant): كافة المعلومات عنها

تمنح Washington College Grant (WA Grant) الأشخاص **المؤهلين** أموالاً لأنواع أكثر من التعليم مثل برامج **الشهادات** أو التدريب الوظيفي أو **التدريبات المهنية** أو **الكلية**. للتقدم بطلب، أكمل **FAFSA** أو **WASFA**. تُعد WA Grant واحدة من أفضل برامج **المعونات المالية** سخاءً في البلاد. يعتمد المبلغ الذي تتلقاه على حجم الأسرة و**الدخل** وتكلفة دراستك أو برنامجك.

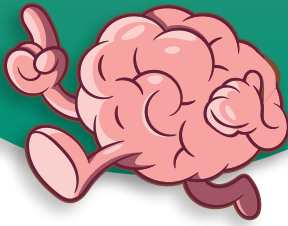
لا يتعين عليك الذهاب إلى المدرسة أو حضور التدريب المهني بدوام كامل للحصول على WA Grant. هناك العديد من فرص العمل بدوام جزئي، حتى تتمكن من العمل ومتابعة أهدافك المهنية في نفس الوقت.

معلومة مفيدة

.....

يمكن استخدام WA Grant في العديد من المسارات الجامعية والمهنية المختلفة، مثل التدريبات المهنية.

يمكنك زيارة wsac.wa.gov/wcg للحصول على مزيد من المعلومات.



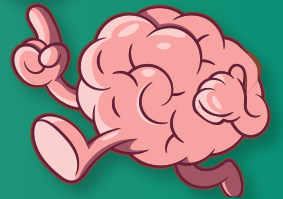
هل أنا مؤهل؟

تتوفر WA Grant للأشخاص التاليين:

- المقيمون في Washington (بما في ذلك الطلاب غير الحاملين لوثائق رسمية)
- خريجو المرحلة الثانوية حديثاً أو البالغون بعمر الالتحاق بالعمل
- الأسر والأفراد ذوي الدخل المنخفض إلى المتوسط
- الأشخاص الذين يخططون للالتحاق ببرامج تمنح شهادات معتمدة أو تدريب وظيفي أو تدريب مهني أو كلية، سواء بدوام جزئي أو كلي

تذكر

لا يكون من المبكر أبداً التخطيط لمستقبلك أو يفت الأوان أبداً للتقدم بطلب. يُعد إكمال FAFSA أو WASFA هو الطريقة الوحيدة لمعرفة ما إذا كنت مؤهلاً للحصول على أموال للدراسة الجامعية أو التدريب المهني.



:Washington College Grant (WA Grant)

ماذا عن التدريبات المهنية؟

يجمع **التدريب المهني** بين **التدريب أثناء العمل** والتعليم المتعلق بالوظيفة من العاملين ذوي الخبرة الذين يعلمونك مهارات حرفتهم. يتعلم المتدربون مهارات العمل ويكتسبون الخبرة ويحصلون في النهاية على اعتماد. ابدأ بالبحث عن التدريبات المهنية للعثور على المهنة المناسبة لك. ثم قم بالبحث بشأن خيارات البرامج، وقدم طلبًا إلى صاحب العمل أو الجهة الراعية للبرنامج بشكل مباشر.

Washington College Grant (WA Grant) و WCG for Apprenticeships (WG-A)

هناك فئتان رئيسيتان لمنحة WA Grant: وهما Washington College Grant (WA Grant) و Washington College Grant for Apprenticeship (WG-A). كلاهما تساعدان المتدربين المؤهلين من حيث **الدخل** على دفع الرسوم الدراسية والمصاريف والمواد في مواقع التدريب المهني المعتمدة.

1

:Washington College Grant

التدريبات المهنية في الحرم الجامعي

للتدريبات المهنية التي تمثل جزءًا من برنامج دراسي **مؤهل** في مؤسسة مؤهلة، مثل **كلية مجتمعية أو كلية فنية**، يجب على المتدربين إكمال FAFSA أو WASFA. اعرف مزيدًا من المعلومات على:

wsac.wa.gov/wcg-apprentices

2

Washington College Grant :for Apprenticeships

التدريبات المهنية التي يريها أصحاب الأعمال

يُشجّع المتدربين في البرامج خارج الحرم الجامعي على الرجوع إلى الجهة الراعية لبرنامجهم للتأكد من مشاركتها في WG-A.



:College Bound Scholarship

كافة المعلومات عنها

من خلال Washington College Grant (WA Grant)، يحصل طلاب College Bound **المؤهلون** الذين يستوفون التعهد على **مصارييف** و**رسوم دراسية** جامعية عامة مجانية بالإضافة إلى بدل بسيط للكتب، أو مبلغ معادل، **لكلية عامة أو خاصة** أو مدرسة مهنية معتمدة.

يجب عليك التسجيل في **كلية** خلال سنة واحدة من التخرج في المرحلة الثانوية لإبقاء **منحتك الدراسية** نشطة. إنها منحة مدتها 4 سنوات (12 فصل ربيعي/ 8 فصول دراسية) ويجب استخدامها خلال السنوات الخمس الأولى بعد المرحلة الثانوية. يُسجل طلاب المدارس العامة المؤهلين من حيث **الدخل** بشكل تلقائي الآن في الصف السابع أو الثامن.

ما الذي يجعل طالب بالصف التاسع مؤهلاً حديثاً؟

أن يكون مسجلاً في الصف السابع أو الثامن في إحدى مدارس Washington.

ألا يكون مؤهلاً للحصول على برنامج الغذاء مجاني أو مخفض السعر (Free or Reduced-Price Lunch, FRPL) في الصف السابع أو الثامن.

أن يكون مؤهلاً حديثاً للحصول على برنامج الغذاء مجاني أو مخفض السعر (Free or Reduced-Price Lunch, FRPL) في الصف التاسع.

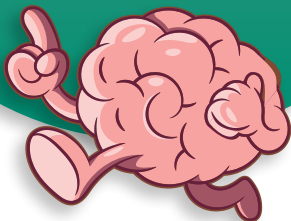
أين يمكنني استخدامها؟

(College Bound Scholarship وWA Grant)

يمكن استخدام College Bound Scholarship وWA Grant في أكثر من 65 **جامعة** وبرنامجاً فنياً وكلية عامة وخاصة مدتها سنتين و4 سنوات في ولاية Washington.

معلومة مفيدة

يمكن أن تساعد المعونات المالية أو منح الاحتياجات المالية أو المنح الدراسية الأخرى في تغطية النفقات التي لا تغطيها College Bound وWA Grant!



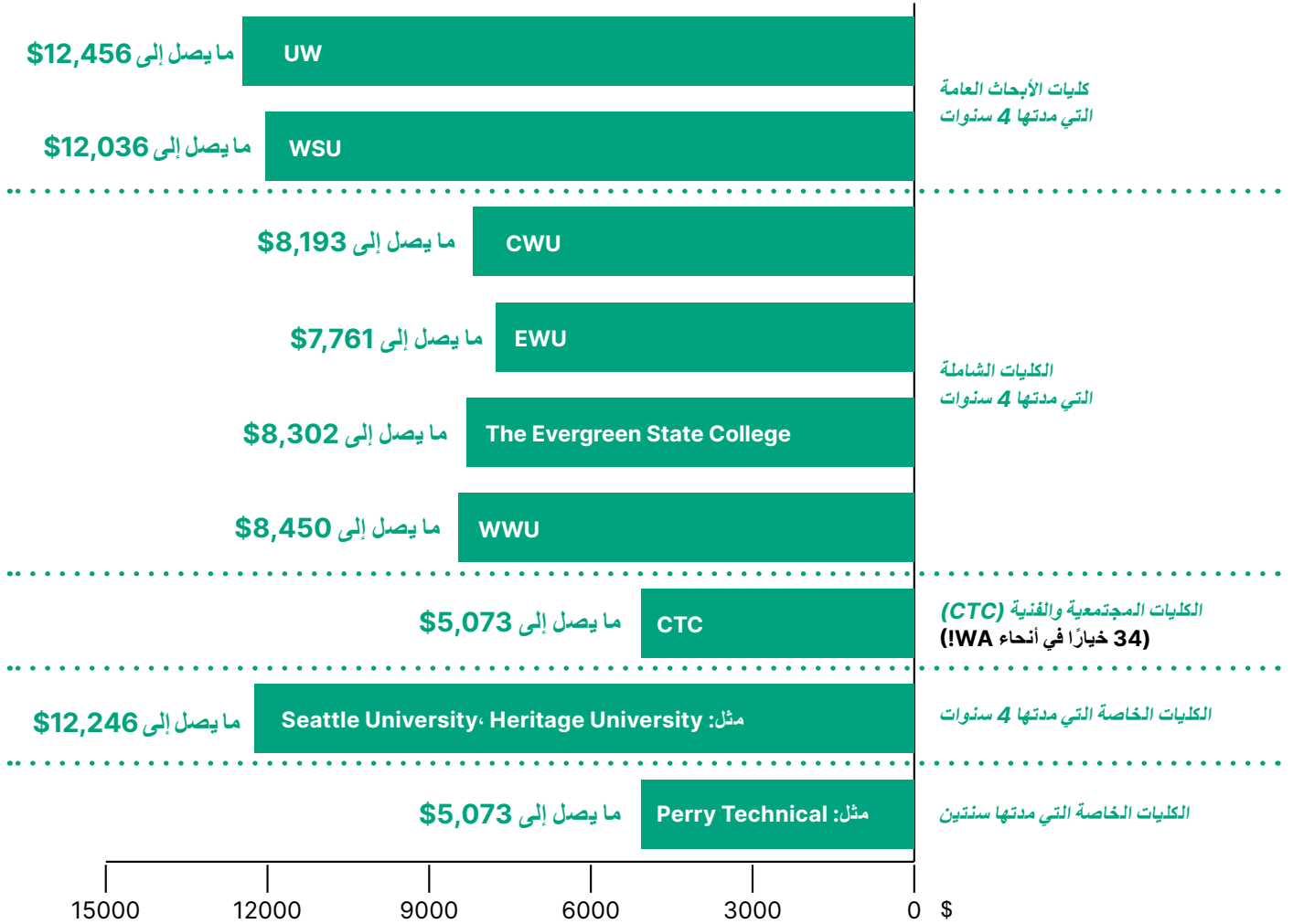
College Bound Scholarship الخاصة بك

قد لا ترى College Bound Scholarship (CBS) في عرض المعونة المالية الخاص بك، أو قد تكون أقل بكثير من المتوقع. نظرًا لأن CBS تمثل برنامجًا قائمًا على الاحتياجات، فإن المعونات المالية الأخرى المقدمة من الولاية التي لديك، مثل Washington College Grant (WA Grant)، قد تغطي التزام College Bound Scholarship. تواصل مع مكتب المعونات المالية في كليتك لطرح الأسئلة حول مبلغ CBS الخاص بك.

تستند مبالغ منح College Bound Scholarship إلى ما يلي:

- متوسط تكلفة الرسوم الدراسية (بأسعار الكليات العامة)
- بعض مصاريف الكليات
- إعانة مالية بسيطة للكاتب

في السنة الدراسية 2023-2024، تبدو أقصى مبالغ لمنحة CBS على النحو التالي:

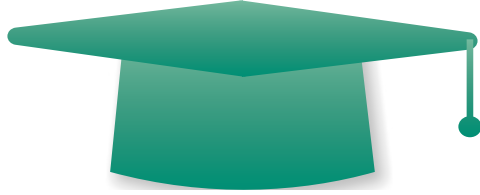


تعكس الأرقام المدرجة هنا أقصى مبالغ لمنحة Washington College Grant و College Bound Scholarship للسنة الدراسية 2023-2024.



:College Bound Scholarship التعهد

كيف أحصل عليها؟ بعد التسجيل في المرحلة المتوسطة، يجب على الطلاب **المؤهلين** الوفاء بتعهد College Bound.



1

التخرج في إحدى المدارس الثانوية بولاية Washington أو برنامج التعليم المنزلي بمعدل تراكمي يبلغ 2.0 إذا كنت تخطط للانتحاق بكلية عامة أو خاصة مدتها 4 سنوات بعد المرحلة الثانوية مباشرة.*

*اعتباراً من خريف عام 2023، لا توجد متطلبات للمعدل التراكمي للحصول على CBS للطلاب الذين يخططون للانتحاق بكلية مجتمعية أو مدرسة فنية. تأكد من مدرستك الثانوية ما إذا كانت منطقتك التعليمية تتطلب معدلاً تراكمياً معيناً للتخرج.

2

القبول والالتحاق بإحدى الكليات أو الجامعات أو البرامج المشاركة التي يزيد عددها على 65 خلال سنة واحدة من التخرج في المرحلة الثانوية. زر: wsac.wa.gov/sfa-institutions للاطلاع على قائمة كاملة بالكليات المؤهلة.

احصل على التحديثات:

سجل للحصول على تحديثات بشأن
College Bound Scholarship
والطرق الأخرى للاستعداد للكلية من خلال زيارة:

wsac.wa.gov/college-bound

3

ألا تكون مداناً في أي جريمة.

4

أن تكون مؤهلاً من حيث الدخل، وفقاً لما تحدده كليتك باستخدام المعلومات الواردة من **FAFSA** أو **WASFA**. يمكنك عرض متطلبات الدخل الحالية لمنحة CBS من خلال زيارة wsac.wa.gov/college-bound



:College Bound Scholarship

الوصول إليها

أنت تقترب من التخرج والذهاب إلى الكلية في Washington! ما الذي عليك القيام به للحصول على College Bound Scholarship (CBS)؟ هناك نماذج يجب إكمالها ومواعيد نهائية يجب الوفاء بها، ومن المهم أن تفهم أنت وأسرته العملية.

ما الخطوة التالية؟

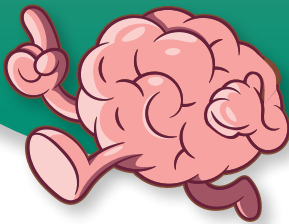
ستقوم College Bound بتعريفك تلقائيًا كطالب لدى College Bound في جميع كليات أو جامعات Washington التي أدرجتها في FAFSA أو WASFA، في حالة استيفائك للمتطلبات.

ما الذي أحتاج إلى فعله:

- استيفاء متطلبات تعهد College Bound Scholarship.
- تقديم FAFSA أو WASFA. يمكنك تقديم طلبك في وقت مبكر اعتبارًا من 1 أكتوبر في سنتك الأخيرة. تذكر أن لكل كلية مواعيد نهائية خاصة بها للمعونة المالية والتي يجب عليك اتباعها.
- القبول والالتحاق بإحدى الكليات أو الجامعات المشاركة في Washington خلال سنة واحدة من التخرج في المرحلة الثانوية.
- استيفاء متطلبات الإقامة في الولاية.

معلومة مفيدة

إذا كانت لديك أي أسئلة حول خطاب المنح أو الأهلية للمنحة الدراسية أو المبلغ، فستحتاج إلى التواصل مع مكتب المعونات المالية في كليتك.

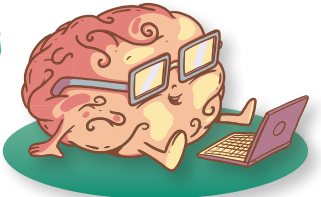


ما الذي ستفعله الكلية؟

- تحديد ما إذا كان دخلك يتوافق مع إرشادات الأهلية.
- حساب منحة المعونات المالية الخاصة بك.
- إرسال عرض بالمعونة المالية إليك (عن طريق البريد العادي أو البريد الإلكتروني أو حسابك على بوابة الكلية) مع الإشارة إلى مقدار المعونة المالية التي ستلقاها.
- توزيع معونتك المالية، بما في ذلك CBS الخاصة بك، قبل بدء الفصول الدراسية.

أسئلة حول College Bound Scholarship الخاصة بك؟
اتصل على الرقم 888-535-0747 (الخيار 1) أو تواصل عبر البريد الإلكتروني

wsac.wa.gov/college-bound





Passport to Careers: كافة المعلومات عنه

يساعد برنامج Passport to Careers الشباب الذين كانوا تحت الرعاية الحاضنة سابقًا والشباب المشردين غير المصحوبين بذويهم على الاستعداد **للكلية** أو **التدريبات المهنية** أو برامج ما قبل **التدريب المهني** والنجاح فيها. يتضمن **Passport to Careers** برنامجين فرعيين:

Passport to College

1

من خلال برنامج Passport to College، يحصل الطلاب على **منحة دراسية** وخدمات دعم من موظفي الكلية. يمكن استخدام الأموال لتغطية **الرسوم الدراسية** و**المصاريف** والكتب والسكن وخدمات النقل وبعض النفقات الشخصية. لمزيد من المعلومات، يُرجى زيارة: wsac.wa.gov/passport/guide

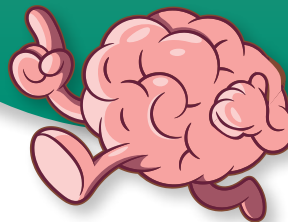
Passport to Apprenticeship Opportunities

2

يدعم Passport to Apprenticeship Opportunities الأشخاص في برامج التدريب المهني المسجلة أو برامج ما قبل التدريب المهني. يمكن أن تغطي الأموال الرسوم الدراسية ومصاريف الفصول الدراسية والتكاليف المهنية مثل ملابس وأدوات العمل.

معلومة مفيدة

يمكنك التقدم بطلب للحصول على **معونة مالية** وتلقيها كطالب تحت الرعاية الحاضنة أو كطالب مستقل يقل عمره عن 24 عامًا أو كطالب يعاني من التشرد أو قاصر غير مصحوب بذويه. قد تكون هناك خطوات ووثائق إضافية، ولكن الأمر ممكنًا، ويكون الموظفون المعنيين بالمعونات المالية متاحين لمساعدتك!





State Work-Study (العمل والدراسة في الولاية): كافة المعلومات عنها

State Work-Study (العمل والدراسة في الولاية) هي **معاملة مالية** للطلاب ذوي **الدخل المنخفض والمتوسط**. يمكن للطلاب المؤهلين الحصول على وظيفة معتمدة، داخل **الحرم الجامعي** أو خارجه، لدعم تعليمهم. يعمل برنامج **Work-study** على تنمية مهارات الطلاب وزيادة دخلهم وتقليل الاعتماد على القروض الطلابية. يقوم العديد من أصحاب الأعمال بتعيين موظفي برامج العمل والدراسة على أساس دائم بعد التخرج.



يجب على

متلقي الأهلية استيفاء المعايير التالية:

استيفاء متطلبات **الإقامة** في ولاية Washington للحصول على المعونات المالية للولاية.

إكمال **FAFSA** أو **WASFA**.

التسجيل نصف الوقت على الأقل في برنامج **مؤهل** في إحدى **الكليات** المشاركة.

الحفاظ على إحراز **تقدم أكاديمي مرضٍ**.

القدرة على العمل بشكل قانوني في الولايات المتحدة.

عدم السعي للحصول على **درجة علمية في علم اللاهوت**.

عدم التخلف عن السداد أو الإدانة برد أموال أو إعادة سداد برنامج معونات مالية آخر.





Washington State Opportunity Scholarship

كافة المعلومات عنها

قد يكون دفع تكاليف الكلية وفهم كيفية التنقل في نظام التعليم أمرًا صعبًا. **Washington State Opportunity Scholarship (WSOS)** يمكن أن تساعدك. فهي تخلق مسارات مهنية للحرف و **STEM (العلوم والتكنولوجيا والهندسة والرياضيات)**، **(Science, Technology, Engineering, and Mathematics)** والرعاية الصحية، حتى يتمكن جميع الطلاب في Washington من الالتحاق بالكلية والعثور على وظائف ذات راتب جيد. إنها توفر تدريبًا مهنيًا وموجهين و **منحًا دراسية** لدعم الطلاب في تعزيز مسيرتهم المهنية في ولاية Washington.

تقدم **WSOS** ثلاثة مسارات للمسارات المهنية التي يكثر الطلب عليها. توفر جميع برامج **WSOS** خدمات دعم وتمويل مرن من خلال المنح الدراسية. يمكن أن تساعد **WSOS** في دفع الرسوم الدراسية والمصاريف، بالإضافة إلى التكاليف الأخرى مثل رعاية الأطفال أو السكن أو خدمات النقل أو الطعام:

1 تقدم منحة البكالوريا الدراسية ما يصل إلى \$22,500 في صورة دعم من خلال **المعونة المالية** وإمكانية وصول إلى خدمات الدعم للطلاب الذين يسعون لدراسة **تخصصات STEM** والرعاية الصحية التي يكثر الطلب عليها في **الكلية والجامعات العامة أو الخاصة** في Washington.

2 تدعم **Career & Technical Scholarship (CTS)** الطلاب في **الكلية المجتمعية والفنية** البالغ عددها 34 في Washington. يمكن للطلاب الحصول على ما يصل إلى \$1,500 كل ثلاثة أشهر طوال مدة **درجة الزمالة** أو **الشهادة** أو برنامج **التدريب المهني**. ويمكن للطلاب في المجتمعات الريفية الوصول إلى آلاف أخرى من خلال **Rural Jobs Initiative** (مبادرة الوظائف الريفية).

3 تقدم **Graduate Scholarship (GRD)** ما يصل إلى \$25,000 لطلاب Washington الذين يسعون للحصول على **درجات علمية** متقدمة في مجال الرعاية الصحية ليصبحوا ممرضين ممارسين في المجتمعات الريفية والتي تعاني من نقص في الخدمات الطبية في Washington.

هل لديك أسئلة؟ تواصل معنا على info@waopportunitiescholarship.org

أو زر موقعنا الإلكتروني للاطلاع على مزيد من معلومات الأهلية وطلب التقدم:

waopportunitiescholarship.org



متطلبات الأهلية

يجب أن يكون المتقدمون بطلبات **مقيمين في Washington**. في معظم الحالات، يعيش الشخص المقيم في Washington في الولاية لمدة سنة واحدة قبل بدء **الدراسة الجامعية** أو البرنامج مباشرة.

تقديم نموذج **FAFSA** أو **WASFA** بحلول الموعد النهائي لتقديم طلبات المعونات المالية في مدرستك وأن يبلغ دخل الأسرة \$140,500.00 أو يقل عن ذلك (125% من متوسط دخل الأسر) في 2023.
المبلغ المذكور أعلاه هو لأسرة مكونة من أربعة أفراد.

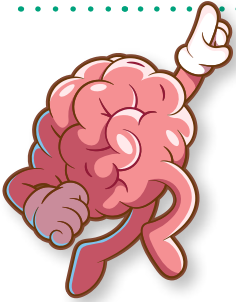
التخطيط للتسجيل في **كلية/جامعة مؤهلة** في ولاية Washington أو كلية مجتمعية أو فنية أو برنامج تدريب مهني معتمد.

فيما يخص **برنامج البكالوريا**، يجب أن يكون مقدمو الطلبات خريجي مدارس ثانوية في ولاية Washington أو طلاب بالسنة الأخيرة فيها (شهادة معادلة للمرحلة الثانوية)، أو طلاب جامعيين جدد، أو طلاب جامعيين في السنة الثانية لم يكملوا أكثر من ستة أرباع فصلية (90 **وحدة دراسية** في الربع الفصلي) أو أربعة فصول دراسية (60 وحدة دراسية في الفصل الدراسي) في الكلية بنهاية السنة الدراسية الحالية.

عملية التقدم بطلب:

1 أكمل جميع أقسام **الطلب** بحلول الموعد النهائي لتقديم الطلبات.

2 قدم FAFSA أو WASFA بحلول المواعيد النهائية على waopportunityscholarship.org.



5

التقديم للدراسة الجامعية

في هذا الفصل

52	<u>البحث في الكليات والمسيرات المهنية</u>
54	<u>أقسام طلبات التقدم</u>
56	<u>كيفية التقدم بطلب</u>



شارك في استبياننا وساعدنا على التحسن!

ابحث عن كلمات المسرد في الفصل 7.



البحث في الكليات والمسيرات المهنية

البحث في الكليات يستغرق وقتًا! استخدم الوقت المخصص لتطوير *High School and Beyond Plan* (خطة المرحلة الثانوية وما بعدها) في المدرسة أو في المنزل لإجراء البحث.

عند البحث بشأن الكليات، ضع في اعتبارك أن "الدراسة الجامعية" تشمل: **التدريبات المهنية، والكليات المجتمعية والفنية** التي مدتها سنتين، والمدارس **المهنية** والمتخصصة، والكليات أو **الجامعات** التي مدتها 4 سنوات، والأكاديميات العسكرية.

كيف أبحث بشأن خيارات الكليات؟

زر: wsac.wa.gov/colleges-and-institutions-washington

للاطلاع على قائمة بالكليات في ولاية Washington.

1

استعرض المواقع الإلكترونية للجامعات.

2

احضر المعارض بشأن الدراسة الجامعية والحياة المهنية.

3

ابحث عن Department of Defense Military Service Academies لمعرفة الخيارات الخمسة التي يمكنك الاختيار من بينها.

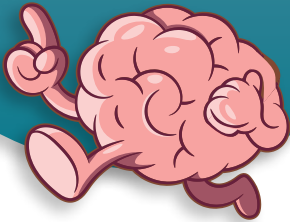
4

خذ جولة في أحرام الجامعات - تُعد الجولات الافتراضية خيارًا رائعًا!

5

معلومة مفيدة

تقدم الكليات المجتمعية درجات علمية مدتها سنتين مع إمكانية للانتقال إلى كلية مدتها 4 سنوات أو الاستمرار لإكمال درجة البكالوريوس!



تحدث إلى:

- مستشارك في المدرسة الثانوية
- اختصاصي مركز التوظيف
- **المستشارين أو الممثلين المعنيين بالالتحاق** بالكليات الذين يزورون مدرستك
- أفراد الأسرة والمعلمين والموجهين وأفراد المجتمع الذين درسوا في كلية

معلومة

أعدّ حساب بريد إلكتروني جديد لاستخدامه في طلبات

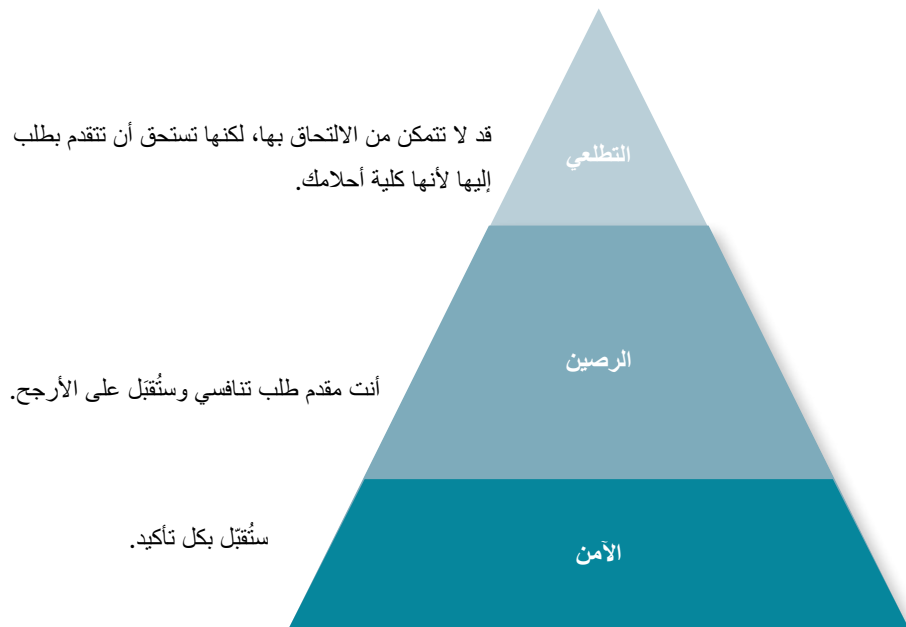
التقديم للكليات والمنح الدراسية فقط. اشكرني لاحقًا!



ما الذي ينبغي لي مراعاته عند اختيار الكلية المناسبة؟

نوع الكلية	مهنية/متخصصة، مجتمعية أو فنية مدتها سنتين، أكاديمية عسكرية، خاصة أو عامة
المكان	بعدها عن المنزل، الطقس، في منطقة حضرية أو ريفية، وما إلى ذلك
الاعتمادات المتاحة	شهادات زمالة، بكالوريوس، تخرج، مهنية
البرامج المتاحة	المجالات المهنية أو التخصصات
محل التركيز الخاص	الفنون، تعليم غير مختلط، ذات انتماء ديني، وما إلى ذلك
التنوع	أنواع الثقافات واللغات والبيئات الديموغرافية الممثلة في الحرم الجامعي أو في المجتمع
الحجم	عدد الطلاب، حجم الحرم الجامعي، حجم الفصل، السكان بالمناطق المجاورة
تكاليف الحضور	الرسوم الدراسية للكليات العامة في مقابل الخاصة والتي تكون داخل الولاية أو خارجها، والمصاريف، والكتب، وخدمات النقل والطعام، والسكن
الانتقائية	تُقاس من خلال نسبة الطلاب الذين يُقبلون استنادًا إلى متطلبات الالتحاق
معدل التخرج	عدد الطلاب الذين يتخرجون في تلك الكلية أو البرنامج

ضع في اعتبارك متطلبات الالتحاق وحدد ما إذا كانت الكلية اختيارًا **تطلعيًا** أم **رصينيًا** أم **آمنًا** لك. يوصى بالتقدم إلى كلية واحدة على الأقل في كل فئة:

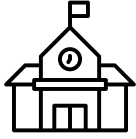




أقسام طلبات التقدم

تنطوي كل **الكليات** على **طلب تقدم** وموعد نهائي لإكماله. وعادةً ما يمكنك تقديم الطلب عبر الإنترنت أو عن طريق البريد، وأحياناً بالحضور الشخصي.

ما الذي أحتاج إليه للتقدم بطلب؟



الكليات المجتمعية والفنية

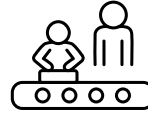
يكون **التسجيل مفتوحاً** في **الكليات المجتمعية**

والفنية في Washington وستستخدم

سجلتك بالمدرسة الثانوية لتحديد المستوى

في الدورات الدراسية. **تلتزم سجلات الكلية الرسمية** للتأكد من أن

الوحدات الدراسية الجامعية المكتسبة يمكن نقلها.



التدريبات المهنية

قد تتضمن بعض **التدريبات المهنية**

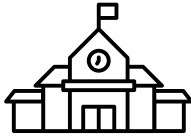
عملية تقديم فريدة، خاصةً إذا كانت للتدريب

في مجال وظيفي يكثر الطلب عليه. زر

ini.wa.gov/licensing-permits/apprenticeship/

become-an-apprentice#youth

لمعرفة مزيد من المعلومات حول المشاركة في تدريب مهني.



الكليات الخاصة التي مدتها 4

سنوات

ستطلب معظم الكليات التي مدتها

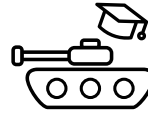
4 سنوات **سجلاتك الرسمية** من

المدرسة الثانوية وأي كلية (كليات) حصلت منها على **وحدات دراسية**

جامعية. سيحتاج بعضها أيضاً إلى خطابات توصية، و/أو بيانات شخصية،

و/أو ردود بإجابات قصيرة على توجيهات الموضوعات الإنشائية، وسجل

بالأنشطة أو السيرة الذاتية، ودرجات ACT أو SAT، إذا كانت لديك.



الأكاديميات العسكرية

تستخدم الأكاديميات العسكرية عملية تقديم

شاملة تتضمن تقديم نتائج الفحص الطبي

واختبار اللياقة البدنية، ونسخة رسمية من

سجلات المدرسة الثانوية، ودرجات **ACT**

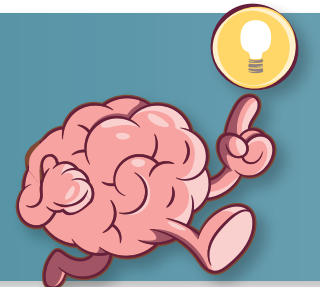
أو **SAT** إذا كانت لديك، و**بيان شخصي**، و**خطاب توصية**، ومقابلة مع عضو

محلي في الكونغرس أو عضو في مجلس الشيوخ عن الولاية أو أي مسؤول

حكومي فدرالي آخر.

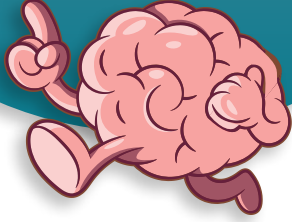
تذكر

تريد الكليات أن تنجح في العثور على **الحرم الجامعي** والبرامج المناسبة لك. احرص على أن تمثل إجاباتك شخصيتك وكيفية استعدادك بشكل واضح وصحيح!



معلومة مفيدة

لم تعد معظم الكليات تطلب درجات اختباراتك من **SAT** أو **ACT**، ولكن إذا كنت راضيًا عن درجاتك، فقد يكون تقديمها مع طلبك مفيدًا. إذا لم تكن راضيًا عن النتائج، فلا تشعر بضغط أنه عليك استخدامها ما لم يكن ذلك مطلوبًا! فكر في هذا باعتباره مورد إضافي.



ماذا أيضًا؟

قد تحتاج إلى دفع رسوم لتقديم طلب الالتحاق بكلية.

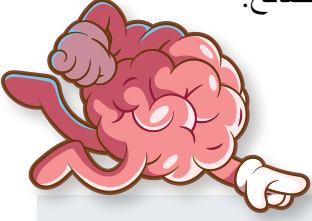
مع ذلك، قد تكون مؤهلاً للحصول على إعفاء من الرسوم إذا:

- كنت تتلقى برنامج وجبة الغداء المجانية أو مخفضة السعر
- كنت مشاركًا في برامج مثل TRiO أو Upward Bound أو GEAR UP
- كنت شابًا ضمن الرعاية الحاضنة
- كنت قد أجريت ACT أو SAT مع الإعفاء من الرسوم
- ستسمح لك معظم الجامعات بالتقدم بطلب للحصول على إعفاء من رسوم طلبات التقدم إذا زرت الحرم الجامعي من خلال الحضور بنفسك.
- كنت تعرف أحد الخريجين. تسمح لك بعض الجامعات مثل Gonzaga University بالحصول على إعفاء من الرسوم الاعتيادية للالتحاق من خلال **Undergraduate Admissions Application Fee Waiver** (الإعفاء من رسوم طلبات التقدم للالتحاق بالسنة الجامعية الأولى).
- يمكن مشاركة هذه الهدية مع أي شخص يتقدم للالتحاق بالجامعة.
- تواصل مع مستشار مدرستك الثانوية أو المكتب المعني بالالتحاق بالكليات، أو **National Association for College Admission Counseling** أو مجلس الكلية للاستعلام عن الإعفاءات من الرسوم.



كيفية التقدم

بغض النظر عن نوع الكلية التي تتقدم إليها، فمن المهم أن تظل مطلعًا على آخر التحديثات. تفقد هذه النصائح.



نصائح للتقدم إلى أي كلية

- أنشئ حساب لكل تطبيق عبر الإنترنت باستخدام عنوان بريد إلكتروني مهني.
- تقدم بطلب للحصول على **معاونة مالية** عن طريق إكمال **FAFSA** أو **WASFA** في وقت مبكر اعتبارًا من 1 أكتوبر.
- تقدم بطلب إلى ثلاث كليات على الأقل قبل الموعد النهائي.
- تحقق من بريدك الإلكتروني بانتظام بحثًا عن الرسائل المهمة.
- راجع طلبك بالكامل **ونقحه ودققه**.
- تحدث إلى مستشار مدرستك إذا كنت لا تستطيع تحمل رسوم طلب التقدم. تحقق مما إذا كنت مؤهلاً للحصول على إعفاء من الرسوم.
- احتفظ بكل أجزاء طلبات الالتحاق بالكليات في حالة كان من الممكن إعادة استخدامها **للمنح الدراسية**.
- تحقق من حالة كليتك وطلبات **المعاونة المالية** عبر الإنترنت أو عبر البريد الإلكتروني أو عن طريق الهاتف. تمتلك بعض الكليات **بوابة جامعية عبر الإنترنت** لتيسير الوصول.
- تواصل مع **المكتب المعني بالالتحاق** بالكليات إذا لم تتلق رسالة تأكيد بعد تقديم طلبك.
- تتبع **المواعيد النهائية** باستخدام جدول بيانات أو قائمة مهام وقم بإرسال الطلبات مبكرًا.

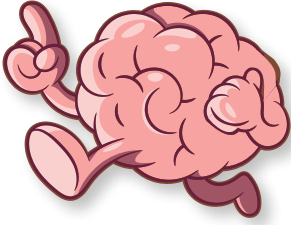
توصيات إضافية لطلبات التقدم للكليات التي مدتها 4 سنوات

- راجع متطلبات الالتحاق وطلبات التقدم لكل كلية.
- قدم درجات **ACT** أو **SAT**، إذا لزم الأمر.
- اطلب **خطابات التوصية** قبل شهر واحد من الموعد النهائي.
- اكتب **بيانك الشخصي** والردود الأخرى بإجابات قصيرة ونقحها ودققها.
- اطلب **السجلات الرسمية** بعد 1 أكتوبر، وقبل شهر واحد من الموعد النهائي.
- احصل على تعليقات من شخص مثل الموجه أو مستشار المدرسة أو المعلم بشأن طلبك النهائي.

عملية تقديم طلبات الكليات التي مدتها سنتين

اطلب تقييم **سجلات** مدرستك الثانوية لتحديد الفصول الدراسية التي ستلتحق بها. إذا لم يكن هذا الخيار متاحًا لك، فاستكشف إجراء Directed Self Placement (تحديد المستوى الذاتي الموجه) أو إجراء **اختبار تحديد المستوى**. تقبل العديد من الكليات أيضًا درجات ACT أو SAT.

- قدم طلبك عبر الإنترنت أو عبر البريد أو بالحضور الشخصي
- قدم FAFSA أو WASFA
- حدد موعدًا للإرشاد الأكاديمي لوضع خطة أكاديمية.



ما هو Common Application (الطلب المشترك)؟

Common Application (الطلب المشترك)، المعروف أيضًا باسم common app، هو طلب واحد للالتحاق بالكليات تستخدمه أكثر من 700 كلية في الولايات المتحدة. بمجرد إكمال الطلب المشترك، يمكنك إرساله إلى كليات متعددة. يكون الطلب المشترك مخصصًا فقط للكليات والجامعات التي مدتها 4 سنوات المؤهلة. لبدء الطلب المشترك، انتقل إلى www.commonapp.org.

كليات Washington التي تقبل Common App (الطلب المشترك):

- | | |
|---|---|
| Evergreen (Olympia, WA) - فيالو فيلك | كلية Bellevue - معهد العلوم الصحية والتعليم والعافية (Bellevue, WA) |
| Puget Sound (Tacoma, WA) - جامعة | Washington (Ellensburg, WA) - جامعة الوسطى |
| Washington (Bothell, WA) - عمّاج | (Seattle, WA) - فيلك Cornish للآداب |
| Washington (Tacoma, WA) - عمّاج | (Cheney, WA) - فيقرشلا Washington عمّاج |
| Washington (Seattle, WA) - عمّاج | (Spokane, WA) - عمّاج Gonzaga |
| Washington (Pullman, WA) - عمّاج فيالو | (Kirkland, WA) - تسيو ثرون عمّاج |
| Washington (Bellingham, WA) - عمّاج فيبرغلا | (Tacoma, WA) - نارثول كيفساب عمّاج |
| Whitman (Walla Walla, WA) - فيلك | (Lacey, WA) - عمّاج Saint Martin's |
| Whitworth (Spokane, WA) - عمّاج | (Seattle, WA) - عمّاج Seattle كيفساب |
| | (Seattle, WA) - عمّاج Seattle |

الالتحاق بكلية

في هذا الفصل

- 60..... اتخاذ قرارك
- 61..... الانتقال إلى الدراسة الجامعية
- 64..... ما ينبغي توقعه في الفصل الدراسي الأول
- 65..... موارد الكلية التي ينبغي لك استخدامها



شارك في استبياننا وساعدنا على التحسن!

ابحث عن كلمات المسرد في الفصل 7.



اتخاذ قرارك

لقد قدمت طلبات الالتحاق بالكليات والآن تبدأ مرحلة الانتظار. يمكن أن يستغرق ذلك من شهر إلى عدة أشهر، حسب نوع الكلية. من المحتمل أن تقوم الكليات بإبلاغ قرارها عبر البريد الإلكتروني أو البريد أو بوابة الكلية عبر الإنترنت. لا تنس الرجوع إلى الإدارة المعنية بالالتحاق بالكليات إذا كانت لديك أسئلة

لقد تلقيت للتو قرارًا من إحدى الكليات، ماذا يعني ذلك؟

قُبلت. تهانينا!

قُبل طلبك

لم تُقبَل أو تُرْفَض. تنتظر الكلية لمعرفة عدد الطلاب الذين سيقبلون عرضهم لتحديد ما إذا كان لديهم مساحة أكبر.

وُضعت على قائمة الانتظار

لم تُقبَل. فكر في استكشاف خيارات كليات أخرى.

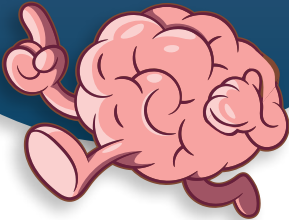
رُفِضت

يمكن أن يكون اختيار الكلية المناسبة أمرًا صعبًا، لكنه يشكل أساس نجاحك. ناقش خياراتك مع مستشار مدرستك الثانوية.



معلومة مفيدة

يُعد اختيار إحدى الكليات قرارًا كبيرًا، لكن يمكنك إجراء تغييرات إذا لزم الأمر. فكر في كل خيار بعناية واطلب معلومات من الأسرة أو المعلمين أو الموجهين.

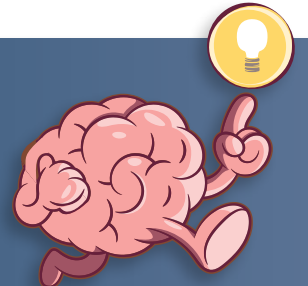


كيف أقارن بين الكليات؟

- من الناحية المالية: قيم منح الاحتياجات المالية والمنح الدراسية فيما يخص الرسوم الدراسية ونفقات الكلية الأخرى، وخطط لكيفية الحصول على المال لتغطية فرق المبلغ المالي لتعليمك الجامعي بأكمله.
- من الناحية الأكاديمية: تأكد من أن الكلية تقدم التخصص المرغوب. ابحث في خدمات الدعم الأكاديمي المتاحة مثل مراكز الكتابة والدروس الخصوصية في الرياضيات وخدمات ذوي الإعاقات.
- من الناحية الاجتماعية: حدد ما إذا كانت الكلية مناسبة لك بشكل جيد من الناحية الاجتماعية والثقافية (على سبيل المثال التنوع، مجموعات الطلاب، فرص التوجيه، وما إلى ذلك). فكر في نوع البيئة التي تفضلها (بالقرب من المنزل، الحرم الجامعي الكبير، المناطق الريفية، وما إلى ذلك).

تذكر

بمجرد اتخاذ قرارك بشأن الكلية، يجب عليك إخطار الكلية عن طريق تأكيد تسجيلك. يكون الموعد النهائي لدى العديد من الكليات التي مدتها 4 سنوات هو 1 مايو.





الانتقال إلى الدراسة الجامعية

لقد قُبلت في الكلية التي ترغب في الالتحاق بها - تهانينا! لا يزال هناك العديد من الخطوات التي يجب اتخاذها قبل بدء فصولك الدراسية.

الخطوات المتبعة للكليات التي مدتها 4 سنوات:

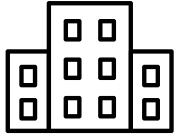
1 ادفع رسوم الطالب الجديد/تأكيد التسجيل، التي تسمى في بعض الأحيان "مبلغ إيداع". إذا كنت غير قادر على الدفع، فتواصل مع المكتب المعني بالالتحاق واطلب تأجيل مبلغ الإيداع الخاص بك.

2 اطلب سجلاً رسمياً من مدرستك الثانوية وأي كليات حصلت فيها على وحدات دراسية. أرسل السجلات إلى كليتك بمجرد نشر الدرجات النهائية.

الخطوات المتبعة للكليات التي مدتها سنتين:

1 قدم أي نماذج أخرى مطلوبة للمعونات المالية بحلول الموعد النهائي.

2 أكمل خطوات تحديد المستوى في الرياضيات واللغة الإنجليزية لكليتك.



السكن

قد يشمل السكن داخل الحرم الجامعي قاعات السكن (مساكن الطلاب) أو شقق أو منازل. تقدم بطلب للعيش في الحرم الجامعي واحرص على دفع مبلغ الإيداع للسكن بحلول الموعد النهائي. تواصل مع مكتب الإسكان إذا كانت لديك أية أسئلة.

تشمل خيارات السكن خارج الحرم الجامعي العيش في المنزل، أو استئجار شقة/منزل، أو العيش في أخويات سكنية للفتيان أو الفتيات.

قد يكون السكن داخل الحرم الجامعي شرطاً لطلاب السنة الأولى لدى معظم الكليات والجامعات التي مدتها 4 سنوات. مع ذلك، إذا كنت تعيش ضمن نطاق يتراوح بين 45 و60 ميلاً، ستسمح لك بعض الجامعات بالعيش في المنزل ويمكنك توفير المال.



الانتقال إلى الدراسة الجامعية (تابع)

ما الذي يجب علي فعله قبل أن أبدأ الدراسة في الكلية؟

تأكيد قبولك عن طريق إرسال خطاب التحقق من تسجيلك ومبلغ الإيداع بحلول 1 مايو أو المرعد النهائي لكليتك.

قبول **منحة** معونتك المالية.

تحديد مواعيد الإرشاد و**التوجيه** الخاصة بك.

التقدم بطلب للحصول على سكن إذا اخترت العيش في الحرم الجامعي.

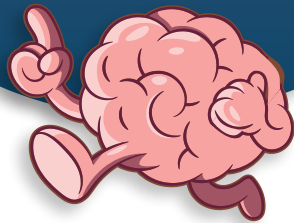
تقديم سجلات تطعيماتك. يمكنك الوصول إلى هذه السجلات من طبيبك أو المنطقة التعليمية.

التسجيل لفصولك الدراسية.

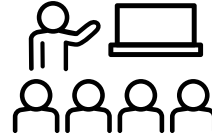
إذا كنت **مؤهلاً**، سجل في برامج دعم الطلاب (مثل: TRIo، EOP، CAMP) التي ستساعدك في الحصول على الإرشاد الأكاديمية، الدروس الخصوصية، **المعونات المالية**، وما إلى ذلك.

معلومة مفيدة

إذا كنت في كلية مجتمعية أو فنية مدتها سنتين وتخطط للانتقال إلى كلية مدتها 4 سنوات في المستقبل، فتحدث إلى مستشارك بشأن الدورات الدراسية التي يجب عليك الالتحاق بها. لا تنتقل كل الدورات الدراسية التي مدتها سنتين إلى كليات محددة مدتها 4 سنوات. اسأل عن خيارات Direct Transfer Agreement (اتفاقية النقل المباشر) لتعزيز احتمالية انتقال **وحداتك الدراسية**.



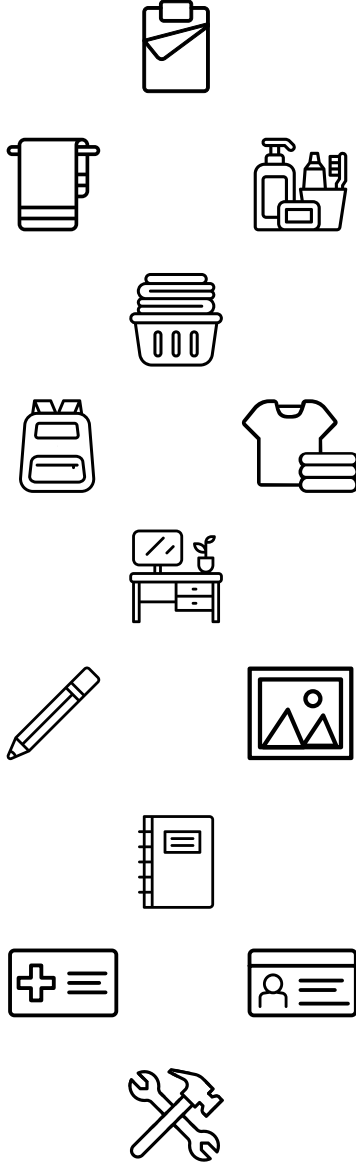
ما هو التوجيه؟



تطلب معظم الكليات من الطلاب الجدد حضور جلسة توجيه، حيث تتعرف على موارد الحرم الجامعي وتسجل في الفصول الدراسية وتلتقي بزمالك. تُجرى بعض

جلسات التوجيه الجامعية بالحضور الشخصي ويُجرى بعضها الآخر عبر الإنترنت. احضر جلسة توجيه مجرة بالحضور الشخصي إذا كان ذلك ممكنًا! قد تتلقى أيضًا دعوة لحضور **برنامج صيفي انتقالي** يركز على إعدادك للربع الفصلي الأول.

يعد التوجيه طريقة جيدة للتواصل مع زميلك في السكن أو مقابلة واحدٍ إذا لم يكن لديك زميل في السكن بالفعل. بالإضافة إلى ذلك، يمكنك استغلال هذه الفرصة لتصفح خيارات سكنك من خلال الحضور الشخصي.



سأنتقل! ما الذي ينبغي أن أحضره معي إلى الكلية؟

• مستلزمات الحمام والشراشف:

- لحاف، ملاءات سرير، وسادة/ أغطية للوسادة، بطانية
- المناشف: الاستحمام، مناشف الاغتسال، ومناشف اليد
- علبة الدش، لوفة
- حذاء استحمام

• الصحة والعناية بالمظهر

- شامبو وبلسم وصابون للجسم ومزيل عرق
- فرشاة أسنان ومعجون أسنان وخط لتنظيف الأسنان، وغسول للفم
- مقصات أظافر، طقم حلاقة/طقم مستحضرات تجميل
- الأدوية الموصوفة بوصفة طبية وأدوات الإسعافات الأولية

• الملابس والغسيل

- الملابس - ستكون مساحتك محدودة، لذا أحضر فقط ما سترتديه.
- يمكنك دائماً إحضار المزيد إلى الكلية بعد رحلتك الأولى إلى المنزل.

• ملابس خارجية مناسبة للطقس

- سلة للغسيل، ومنظفات غسيل، وأوراق المجفف
- حقيبة/أمثلة، شماعات، مخزن للأحذية
- ملابس مريحة، ملابس رياضية، ملابس للعمل
- حذاء وحذاء للمناسبات الرسمية

• ديكور (اختياري)

- صور شخصية
- مروحة، ستائر
- مصباح مكتبي وسلة مهملات
- لوحة إعلانات/أقلام تحديد قابلة للمسح الجاف

• مستلزمات الدراسة

- كمبيوتر محمول أو جهاز لوحي (اختياري)
- أقلام رصاص وأقلام حبر جاف وأقلام تحديد
- دفاتر ملاحظات ومجلدات
- ملاحظات لاصقة، مخطط

• عناصر متنوعة

- مجموعة أدوات صغيرة غير مكلفة
- حقيبة ظهر كبيرة أو حقيبة كتف لرحلات نهاية الأسبوع التي قد تذهب إليها

• العناصر المهمة

- رخصة وتأمين السيارة إن كان ذلك منطبقاً
- بطاقات التأمين الطبي
- رخصة القيادة أو معرف الهوية في الولاية ومعرف الطالب

معلومة

أنشئت هذه القائمة للمساعدة في إرشادك بشأن العناصر التي قد تحتاج إليها والتي يمكنك وضعها كأولوية. لا توجد قائمة محددة لحزم العناصر للكلية، فإليك الحرية في إحضار ما تعتقد أنك ستحتاج إليه!



ما ينبغي توقعه في الفصل الدراسي الأول

تختلف الكلية عن المدرسة الثانوية في نواحٍ كثيرة. من المهم أن تعرف ما يتعين توقعه، حتى تتمكن من تحقيق النجاح.

ما الذي ينبغي عليّ فعله أولاً؟

1 تحديد خيارات السكن والطعام وخدمات النقل والمرافق الطبية والصحة النفسية واللياقة البدنية في الحرم الجامعي.

2 التعرف على المكان الذي يمكنك الذهاب إليه للحصول على الدعم الأكاديمي وتكوين مجموعات دراسية.

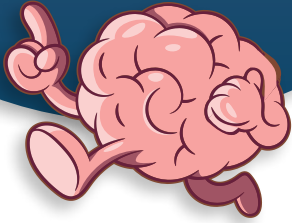
3 التعرف على زميلك (زملائك) في الغرفة، إن أمكن، حيث قد يشكل أول صلة تكونها في الحرم الجامعي. سوف تقابل أيضاً الكثير من الأشخاص الجدد خلال فصولك الدراسية، وفعالياتك، ونواديك؛ كن مستعداً للتواصل معهم وأن تصبح جزءاً من مجتمع جديد.

معلومة مفيدة

لا تخشى أبداً طلب المساعدة.

فعدنما ينتابك الشك، تواصل مع الجهات المعنية! يمكن أن تكون الكلية من أفضل الأوقات في حياتك، لكنها قد تكون صعبة للغاية أيضاً. تذكر سبب رغبتك في الذهاب إلى الكلية. سيساعدك هذا على الشعور بالتحفيز للبقاء والانتهاز.

هل كنت تعلم؟ لكل ساعة تقضيها في الفصل الدراسي، ينبغي أن تخطط لقضاء ساعتين على الأقل في أداء الواجبات.



كيف أحقق أقصى استفادة من وقتي؟

- تتعدّد بعض الفصول الدراسية بشكل يومي وينعقد بعضها الآخر مرة واحدة في الأسبوع. وقد تبدأ في وقت مبكر اعتباراً من الساعة 8 صباحاً وحتى الساعة 8 مساءً. أنشئ جدولاً دراسياً يناسبك. امنح نفسك متسعاً من الوقت لتناول الوجبات وأداء الواجبات المنزلية والمهام والتواصل اجتماعياً مع مجتمعك.
- اطلب المساعدة من الأصدقاء أو المعلمين أو موارد الحرم الجامعي أو الأساتذة خلال ساعات العمل.
- يكون لديك في الكلية وقت فراغ أكثر في جدولك الزمني، ولن يخبرك أحد أين يجب أن تكون أو متى. سيتعين عليك التوفيق بين الفصول الدراسية والأنشطة الاجتماعية والأصدقاء والشؤون المالية وربما حتى وضع معيشي جديد أو وظيفة جديدة. أدر وقتك من خلال الموازنة بين واجباتك المنزلية واهتماماتك الشخصية.

تمهله

- لتوفير المال، اشترى أو استأجر كتب مستعملة أو إصدارات إلكترونية إن وجدت.
- قلل من النفقات اليومية غير الضرورية (تناول الطعام بالخارج، قهوة الصباح، مواقف السيارات داخل الحرم الجامعي، وما إلى ذلك).
- أنشئ ميزانية ربع سنوية أو فصلية و التزم بها!





موارد الكلية التي ينبغي لك استخدامها

تقدم الكليات العديد من الموارد لمساعدتك على النجاح. تكون مضمنة كلها في الرسوم الدراسية والمصاريف، لذا استخدمها!

أين يمكنني الذهاب للحصول على الدعم الأكاديمي؟

الإرشاد الأكاديمي	يساعدك على فهم الأنظمة الأكاديمية في الكلية، واختيار التخصصات والتقدم إليها، والوصول إلى موارد الحرم الجامعي.
المكتبات	توفر مجموعة متنوعة من مساحات التعلم حيث يمكنك الحصول على المساعدة في البحث والتعاون مع الآخرين.
مراكز الدروس الخصوصية	تقدم مساعدة من زملائك في موضوعات مثل الكتابة والرياضيات.
ساعات العمل	الأوقات التي يكون فيها أساتذتك متاحين للإجابة عن أي أسئلة لديك حول الفصل الدراسي.

المعونات المالية ودعم المنح الدراسية؟

- **مكتب المعونات المالية:** يساعدك على فهم منحة معونتك المالية، ويقدم معلومات حول موارد التمويل الإضافية، ويساعدك في البحث عن المنح الدراسية والتقدم إليها.

أين يمكنني المشاركة؟

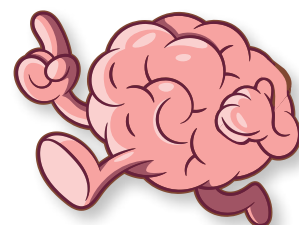
- **قاعة السكن (مساكن الطلاب):** يتوفر في العديد من مساكن الطلاب الجامعيين مستشارون مقيمون يخططون لأنشطة للمقيمين.
- **اتحاد الطلاب:** يوفر مساحات للاجتماعات والفعاليات ومجموعات الدراسة وبيئة مريحة حيث يمكنك التواصل مع مجتمع الكلية.
- **الحياة الطلابية:** توفر مجموعة متنوعة من فرص العمل داخل الحرم الجامعي.
- **مكتب الدراسة بالخارج:** يوفر تجارب سفر عالمية مفيدة للحصول على وحدات دراسية جامعية.
- **مركز الترفيه والبرامج الترفيهية:** يتوفر في العديد من الكليات صالات رياضية أو ملاعب رياضية أو فصول لياقة بدنية جماعية أو نوادي رياضية.

أين يمكنني الحصول على الدعم الشخصي؟

- **مركز التوظيف:** المشورة المهنية والمساعدة في إعداد سيرة ذاتية، وكتابة خطاب تعريفي، والتحضير لمقابلة عمل.
- **مركز التنوع/الثقافات المتعددة:** مساحة مخصصة في المقام الأول للطلاب ذوي البشرة الملونة والمجتمعات الأخرى لتلقي الدعم الاجتماعي والعاطفي والشعور بالأمان للتعبير عن أفكارهم وتجاربهم.
- **خدمات الاستشارة:** تقدم استشارة سريعة ودعم للصحة النفسية.
- **موارد الإعاقة:** توفر ترتيبات تيسيرية أكاديمية معقولة للطلاب المؤهلين. يمكن أيضاً تقديم ترتيبات تيسيرية فيما يخص الصحة النفسية. يمكن أن تتراوح هذه الطلبات من أوقات أطول للاختبارات إلى تزويدك بالملاحظات الصفية، من بين الترتيبات التيسيرية الأخرى.
- **تكنولوجيا المعلومات (IT):** توفر خدمات تكنولوجية مختلفة وهي المحطة الأولى لمعظم الطلاب المتعلقة بتكنولوجيا الحرم الجامعي.
- **خدمات المحاربين القدامى:** تساعد المحاربين القدامى وتعمل كحلقة وصل لإدارة شؤون المحاربين القدامى (Department of Veterans Affairs).

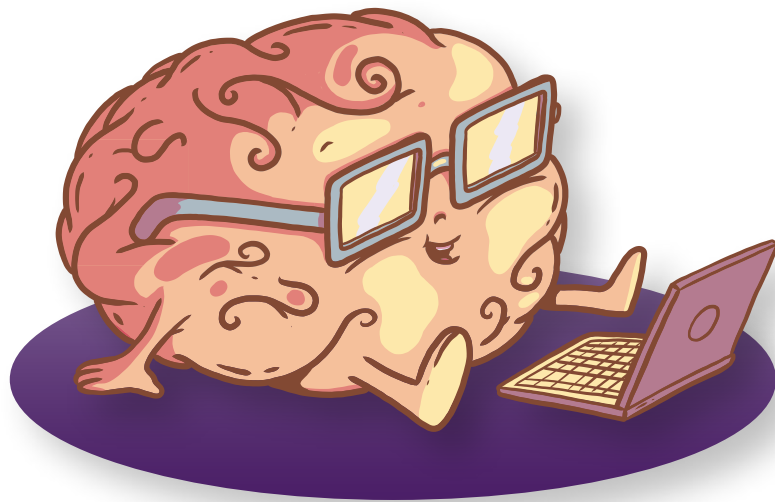
إدارة شؤون المحاربين القدامى (Department of Veterans Affairs)

وظائف الحرم الجامعي: يكون لدى معظم الكليات خيارات متعددة للوظائف داخل الحرم الجامعي. تُعد هذه فرصاً رائعة للمشاركة في أقسام أخرى والالتقاء بطلاب خارج فصلك الدراسي. وتكون الوظائف داخل الحرم الجامعي أيضاً أكثر مرونة مع جداول الطلاب.



7

المسرد



شارك في استبياننا وساعدنا على التحسن!

الحرم الجامعي: كامل ممتلكات الجامعة أو الكلية أو الجامعة - بما في ذلك الأراضي والمباني.

حجم الحرم الجامعي: هذا هو عدد الطلاب المسجلين في الكلية.

الشهادة: تُمنح للشخص للإشارة إلى معرفته بموضوع أو مهارة معينة عند إكمال تعليم محدد أو اجتياز اختبار.

الكلية: مؤسسة للتعليم العالي أصغر حجماً تقدم برامج جامعية، وتضم عدداً صغيراً من الطلاب، وحرماً جامعياً أكثر حميمية. يمكن أن يشير المصطلح أيضاً إلى الكليات التي تقدم تخصصات مركزة ومهنية مثل الكليات المجتمعية والمهنية والفنية.

ميزانية الكلية: المبلغ المالي الذي تكون قادراً على دفعه بشكل معقول لتغطية نفقات الكلية.

نفقات الكلية: تكاليف من قبيل السكن في الحرم الجامعي والطعام والكتب والمستلزمات والنفقات الشخصية وخدمات النقل.

معرض الكليات: فعاليات يقدم فيها ممثلو الكليات والجامعات معلومات حول مؤسساتهم ويجيبون عن الأسئلة. هذه فرصة عظيمة للتعرف على خيارات الكليات المختلفة.

الكليات المجتمعية والفنية (CTC): هو المصطلح الأكثر استخداماً لوصف الكليات العامة التي مدتها سنتين في Washington. تقدم هذه الكليات درجات زمالة وشهادات، فضلاً عن إعداد الطلاب لحرف محددة. يحصل العديد من الطلاب على درجة الزمالة ثم ينتقلون إلى كلية مدتها 4 سنوات. تضم ولاية Washington 34 كلية مجتمعية وفنية عامة.

الدمج (مدمج): جمع قرض واحد أو أكثر في قرض واحد جديد.

تكاليف الحضور (COA): المبلغ الإجمالي الذي ستتكبده نظير حضور برنامجك الأكاديمي أو كليتك أو جامعتك أو مدرستك الحرفية كل سنة. يمكن أن يشمل ذلك الرسوم الدراسية والمصاريف والإقامة والطعام داخل الحرم الجامعي (أو بدل للسكن والطعام للطلاب خارج الحرم الجامعي)، والكتب والمستلزمات وخدمات النقل.

الخطاب التعريفي: يجب أن يستخدم الخطاب التعريفي للطلاب أمثلة محددة لتلخيص نقاط القوى والإنجازات. عادةً ما يتم تضمين الخطاب التعريفي في طلباتك الدراسية أو مع سيرتك الذاتية عند التقدم للوظائف.

الوحدات الدراسية: عادةً ما تحصل على وحدة دراسية واحد مقابل إكمال دورة دراسية واحدة بنجاح في المرحلة الثانوية. تطلب Washington من الطلاب إكمال الحد الأدنى من الوحدات الدراسية للتخرج. تُمثل الوحدات الدراسية الجامعية بالساعات التي تقضيها في الفصل في الأسبوع. وعادةً ما يساوي قضاء ساعة واحدة في الفصل في الأسبوع وحدة دراسية واحدة.

التعليم المهني والفني ذو الوحدات الدراسية المزدوجة (CTE):

فصول تساعد الطلاب على الانتقال من المرحلة الثانوية إلى البرامج والمهن الفنية المهنية بعد المرحلة الثانوية.

الإرشاد الأكاديمي: يساعدك على فهم الأنظمة الأكاديمية في الكلية، واختيار التخصصات والتقدم إليها، والوصول إلى موارد الحرم الجامعي.

الدعم الأكاديمي: خدمات داخل الحرم الجامعي تدعم النجاح الأكاديمي، مثل الدروس الخصوصية والإرشاد وما إلى ذلك.

ACT: هو اختصار لمصطلح American College Testing (اختبار الكليات الأمريكية). تستخدم العديد من الكليات اختبارات الالتحاق كجزء من قرار الالتحاق. لم تعد معظم كليات ولاية Washington تتطلب الحصول على درجات ACT للالتحاق؛ ومع ذلك، فإن إكمال الاختبار (الاختبارات) بنجاح يمكن أن يشكل خياراً لمسار التخرج. ستحتاج إلى تقديم درجات امتحاناتك عبر الإنترنت من خلال الموقع الإلكتروني للوكالة المجرية للاختبارات.

المستشارون المعنيين بالالتحاق: ممثلو الكلية (يطلق عليهم أحياناً مصطلح المستشارين المعنيين بالالتحاق) الذين يراجعون طلبات الطلاب ويمكنهم تقديم معلومات وإرشادات حول الكلية.

Advanced Placement (AP): برنامج يتيح للطلاب الالتحاق بدورات دراسية صعبة بمستوى الكلية أثناء دراستهم في المرحلة الثانوية. يمكن للطلاب الحصول على وحدات دراسية جامعية و/أو فرص تحديد مستوى المتقدم في دورات الكلية ذات المستوى الأعلى من خلال اجتياز اختبارات AP بنجاح. تعترف العديد من الكليات والجامعات بدورات AP عند اتخاذ قرارات الالتحاق.

طلب التقدم: نموذج يجب عليك ملئه للتقدم للكليات أو المنح الدراسية أو المعونات المالية.

التدريب المهني: برنامج يمكن المشاركين من الحصول على ترخيص لمزاولة مهنة خاضعة للتنظيم. وهو يشمل التدريب أثناء العمل وإكمال التعلم القائم على الفصول الدراسية بالشراكة مع كلية أو جامعة أو مزود تدريب، مع الحصول على المال.

درجة الزمالة: يشير هذا النوع من الدرجات العلمية إلى إكمال برنامج جامعي مدته سنتين. يحصل العديد من الطلاب على درجة الزمالة ثم ينتقلون إلى كلية أو جامعة مدتها 4 سنوات.

المنحة: عرض من كلية أو مدرسة مهنية يوضح نوع (القروض، المعونات المؤسسية، منح الاحتياجات المالية، المنح الدراسية، وبرنامج العمل والدراسة) ومبلغ المعونات المالية التي ترغب الكلية في تقديمه إذا قبلت الالتحاق والتسجيل لتلقي فصول دراسية في تلك الجامعة.

درجة البكالوريوس: درجة أكاديمية جامعية تمنحها الكليات والجامعات عند إكمال دورة دراسية تستمر من ثلاث إلى ست سنوات. تُعد الدرجات الأكثر شيوعاً هي بكالوريوس الآداب وبكالوريوس العلوم.

المخصصات: مدفوعات بخلاف الأجر تقدم إلى الموظفين بالإضافة إلى رواتبهم وأجورهم الأساسية، مثل التأمين الصحي (الطبي، طب الأسنان، البصر)، وخطط التقاعد، والإجازات مدفوعة الأجر.

Cambridge International: برنامج يقدم وحدات دراسية مزدوجة يمنح الطلاب الفرصة للحصول على وحدات دراسية جامعية وخاصة بالمرحلة الثانوية في نفس الوقت.

الإدانات الجنائية: جرائم أكثر خطورة. تُفحص سجلات الإدانة، تمامًا مثل جميع متطلبات التعداد، قبل منح **College Bound Scholarship**.

المعونة المالية: أي منحة للاحتياجات المالية أو منحة دراسية أو قرض أو برنامج للعمل والدراسة (عمل مدفوع الأجر) تُقَمِّم لمساعدتك في تغطية نفقات كليتك.

مكتب المعونات المالية: يساعدك على فهم منحة معونتك المالية، ويقدم معلومات حول موارد التمويل الإضافية، ويساعدك في البحث عن المنح الدراسية والتقدم إليها.

الاحتياج المالي: تكلفة الحضور مطروحًا منها مؤشر المعونات الطلابية الخاص بك. يُحدِّد ذلك من خلال المعلومات التي تقدمها في **FAFSA** أو **WASFA**.

المعدل التراكمي (GPA): طريقة لتحويل الدرجات بالأحرف إلى مقياس رقمي. يُحسب متوسط التقديرات المتلقاة في الفصول الدراسية معًا للوصول إلى تقدير تراكمي واحد. يمكنك العثور على المعدل التراكمي الخاص بك في سجل مدرستك الثانوية.

منح الاحتياج المالي – شكل من أشكال المنح التي لا ترد عادةً ما يُقَمِّم استنادًا إلى الاحتياجات المالية. لا يلزم سداد المنحة، إلا إذا قمت، على سبيل المثال، بالانسحاب من الدراسة وأنت تدين بإعادة مبلغ ما.

High School and Beyond Plan: أداة للمساعدة في إرشادك خلال المرحلة الثانوية. تكون الخطط مخصصة ومصممة لمساعدتك على التفكير في مستقبلك واختيار الدورات الدراسية التي تؤهلك لتحقيق أهداف ما بعد المرحلة الثانوية. يُعد هذا أيضًا من متطلبات التخرج.

حالة الهجرة: الوضع القانوني للأشخاص الذين يعيشون في بلد بشكل دائم دون جنسية.

الدخل: إجمالي المبلغ الذي تكسبه سنويًا.

التكاليف غير المباشرة: أي تكاليف بخلاف الرسوم الدراسية والمصاريف مثل الكتب والمعدات وخدمات النقل والسكن والوجبات. وهي عادةً ما لا تُوضَّح في تكاليف الحضور الخاصة بك، لكن قد تتمكن من استخدام المعونات المالية لدفعها. تحقق مع مكتب المعونات المالية لديك لمعرفة الخيارات المتاحة.

International Baccalaureate (IB): برنامج صارم مدته سنتين يؤدي إلى التطور الشخصي والأكاديمي، والحصول على دبلوم معترف بها عالميًا عند إكماله بنجاح. يتمتع الطلاب الذين يتقدمون لامتحانات IB بفرصة الحصول على درجات جامعية أو تحديد مستوى متقدم، أو كليهما، في دورات الكلية ذات المستوى الأعلى. تعترف العديد من الكليات والجامعات بدورات IB عند اتخاذ قرارات الالتحاق.

التدريب الداخلي: فرصة للعمل في منظمة أو شركة لتنمية الخبرة العملية. تكون بعض التدريبات الداخلية غير مدفوعة الأجر وبعضها الآخر مدفوع الأجر.

خطاب التوصية: خطابات يمكن أن تتحدث عن مؤهلاتك وسماتك وقدراتك. يكون مصدر هذه الخطابات عادةً المعلمين والمستشارين وقادة المجتمع أو رجال الدين وأصحاب الأعمال والأفراد الآخرين خارج عائلتك.

التخصص: موضوع محدد تختار الالتزام بدراسته. يمكن أن يكون عدد كبير من الفصول الدراسية التي تدرسها مرتبطًا بتخصصك.

DACA: Deferred Action for Childhood Arrivals (الإجراء المؤجل للقادمين في مرحلة الطفولة) هو برنامج أعلنه الرئيس باراك أوباما في 12 يونيو 2012 لحماية الأفراد المؤهلين من الترحيل والحصول على تصريح عمل مدته سنتين. يجب أن يكون الفرد قد وصل قبل سن 16 سنة، وأن يكون سجله نظيفًا، وما إلى ذلك. لا يقدم الإجراء المؤجل بطاقة إقامة دائمة أو مسارًا إلى المواطنة.

الدرجة العلمية: تشير الدرجة العلمية إلى إكمال برنامج مدته سنتين أو 4 سنوات في إحدى الكليات أو الجامعات. تُعد الدرجتان العلميتان الأكثر شيوعًا هما درجة الزمالة ودرجة البكالوريوس.

البيانات الديموغرافية: معلومات حول السكان، بما في ذلك العمر والجنس والعرق والدين وأعلى مستوى تعليمي.

مبلغ الإيداع: مبلغ إيداع التسجيل هو المبلغ الذي تقدمه لتأمين مكانك في الكلية أو الجامعة بعد تلقي خطاب قبولك. دائمًا ما يكون غير قابل للاسترداد وهو يشكل الخطوة الأخيرة لتأكيد مكانك رسميًا في الكلية، مما يسمح لك ببدء التسجيل للحصول على التوجيه والسكن داخل الحرم الجامعي والفصول الدراسية. ستطلب معظم الكليات تقديم مبلغ الإيداع هذا مع تأكيد حضورك وسيُخصص المبلغ في تغطية رسومك الدراسية.

الدبلوم: شهادة تمنحها المدارس الثانوية لإثبات أن الطالب قد أتم دراسته الثانوية بنجاح.

التكاليف المباشرة: النفقات المصدرة إلى حساب الطالب الخاص بك والتي تدفع مباشرة إلى الكلية: الرسوم الدراسية والمصاريف.

الأهلية: المتطلبات التي يجب استيفائها للتأهل أو الحصول على منحة دراسية. وسوف تختلف حسب المنحة الدراسية. تركز بعض المنح الدراسية على معايير محددة، مثل التنوع والإبداع والصفات/المهارات الأخرى.

الأنشطة اللاهجرية: أي نشاط تقوم به خارج الفصل، مثل ألعاب القوى، النوادي، الخدمة المجتمعية، وما إلى ذلك.

Free Application for Federal Student Aid (FAFSA)

النموذج القياسي الذي يجب على الطلاب إكماله للتقدم بطلب للحصول على المساعدة والبرامج الفدرالية والخاصة بالولاية القائمة على الاحتياجات، وفي بعض الظروف، المساعدة/المعونة المستندة إلى الحرم الجامعي. اعرف مزيدًا من المعلومات على studentaid.gov.

القرض الفدرالي: القرض هو المال الذي تقترضه ويجب عليك سداؤه بالإضافة إلى فائدة. عادةً ما تقدم القروض المقدمة من الحكومة الفدرالية، التي يطلق عليها مصطلح القروض الفدرالية للطلاب، للمقترضين نسب فائدة أقل ويكون لديها خيارات سداد أكثر مرونة من القروض المقدمة من البنوك أو المصادر الخاصة الأخرى. لمزيد من المعلومات حول برنامج القروض الفدرالية:

studentaid.gov/understand-aid/types/loans

المصاريف/الرسوم: الأموال التي تدفعها للوصول إلى الأنشطة المدرسية ومراكز اللياقة البدنية والمكتبات والمراكز الطلابية. يكون لكل كلية مصاريف/رسوم مختلفة.

الإعفاء من الرسوم: إذا كان دفع رسوم طلب أو اختبار يسبب ضائقة مالية، يمكنك الحصول على إعفاء من الرسوم لإزالة الدفعة. هناك عدة طرق يمكن للطلاب استخدامها للحصول على إعفاء من الرسوم. يطلب الكثير من الطلاب إكمال عملية تقديم منفصلة لكل إعفاء. تُطلب معظم طلبات الالتحاق بالكليات رسومًا لمساعدة الكلية التي تُقدم بطلب إليها على دفع تكلفة مراجعة طلبك واتخاذ قرار الالتحاق.

ما قبل التدريب المهني: برنامج تدريب عملي داعم يساعد في إعداد الطلاب للنجاح في حرف البناء وتحسين مهاراتهم الأساسية قبل التقدم إلى برنامج التدريب المهني.

المواعيد النهائية للحصول على أولوية: التاريخ الذي تحتاج فيه إلى تقديم طلب FAFSA أو WASFA من أجل الحصول على الأولوية عند النظر في منح المعونات المالية. يحدد الموعد النهائي نوع التمويل الذي ستكون مؤهلاً له وموعد إمكانية حصولك على المنحة. تحدد كل كلية المواعيد النهائية الخاصة بها.

الكليات الخاصة التي مدتها سنتين: تميل هذه الكليات إلى التركيز على حرف أو مهنة محددة ولا تحصل على تمويل من الحكومة.

الكليات والجامعات الخاصة التي مدتها 4 سنوات: تقدم هذه الكليات درجات البكالوريوس وقد تقدم أيضاً درجات الماجستير لكنها تكون مستقلة ولا تحصل على تمويل من الحكومة. غالباً ما يكون عدد الطلاب في الفصول الدراسية أقل في هذه الكليات أو الجامعات.

أستاذ: الطريقة المتعارف عليها لمخاطبة المعلمين في الكلية.

الكليات الخاصة التي مدتها سنتين: تقدم هذه الكليات درجات زمالة وشهادات، فضلاً عن إعداد الطلاب لحرف محددة. يحصل العديد من الطلاب على درجة الزمالة ثم ينتقلون إلى كلية مدتها 4 سنوات.

الكليات والجامعات العامة الشاملة التي مدتها 4 سنوات: تميل هذه المدارس إلى أن تكون أصغر حجماً وإقليمية أكثر وتقدم درجات البكالوريوس والماجستير.

الكليات والجامعات البحثية العامة التي مدتها 4 سنوات: تشارك هذه الكليات في أنشطة بحثية واسعة النطاق وتقدم درجات البكالوريوس والماجستير والدكتوراه.

الخيار التطلعي: كلية قد لا تُقبل فيها، لكنها تستحق أن تتقدم إليها لأنها كلية أحلامك.

قابلة للتجديد: منحة دراسية يمكن الحصول عليها لأكثر من سنة واحدة طالما استوفيت جميع متطلبات الأهلية.

المقيم في (Washington): في معظم الحالات، يُعد الشخص المقيم في Washington شخصاً يعيش في الولاية لمدة سنة واحدة قبل بدء الدراسة الجامعية أو البرنامج مباشرة. يمكن أن يكون كلا من المواطنين الأمريكيين وغير المواطنين مقيمين في Washington، بما في ذلك الطلاب غير الحاملين لوثائق رسمية. تمتلك الولاية متطلبات أخرى بشأن كيفية حصول مجموعات معينة من الأشخاص، مثل أفراد القبائل، والمحاربين القدامى العسكريين، وأفراد الخدمة العسكرية، على الإقامة. اعرف مزيداً من المعلومات على wsac.wa.gov/student-residency

الإقامة والطعام: التكاليف المرتبطة بالعيش داخل الحرم الجامعي أو خارجه، بما في ذلك خطط الوجبات.

Running Start: برنامج يوفر لك خيار الالتحاق بكلية معينة مع الحصول أيضاً على وحدات دراسية للمرحلة الثانوية والكلية/الجامعة. لمعرفة مزيداً من المعلومات حول هذا البرنامج والخيارات الأخرى التي قد تكون متاحة في مدرستك، يُرجى زيارة wsac.wa.gov/college-credit-high-school

الخيار الآمن: كلية ستُقبل فيها بكل تأكيد، لكنها بمثابة خيار بديل في حالة عدم قبولك في الكليات الأخرى.

السند الإذني الرئيسي (MPN): وثيقة قانونية تنطوي على حقوق ومسؤوليات المقترض وشروط وأحكام السداد. يكون لدى القروض المباشرة PLUS والقروض المباشرة المدعومة/غير المدعومة أرقام MPN مختلفة. يمكن أيضاً أن يسري MPN لمدة تصل إلى 10 سنوات في حالة استيفاء متطلبات تسجيل معينة. اعرف مزيداً من المعلومات على studentaid.gov/mpn.

الجدارية (المنحة الدراسية): تمنح العديد من المنح الدراسية الأموال بناءً على المؤهلات أو الأنشطة التي يشارك فيها الطلاب، مثل التقديرات أو المسرح أو الرياضة أو الموسيقى.

فرق المبلغ المالي: الفرق بين تكلفة سنة كاملة في الكلية والمصاريف والمنح الدراسية المقدمة لك. قد يُشار إلى ذلك أيضاً باسم النفقات "المدفوعة من المال الخاص"، وهي الأموال التي ستكون أنت وعائلتك مسؤولين عن دفعها.

استناداً إلى الاحتياجات: التخصيص الذي يستند إلى الاحتياجات المالية للطلاب. على سبيل المثال، قد يُمنح برنامج قائم على الاحتياجات استناداً إلى أهلية دخل الطالب.

ساعات العمل: الأوقات التي يكون فيها أساتذتك متاحين للإجابة عن أي أسئلة لديك حول الفصل الدراسي.

السجل الرسمي: تتطلب معظم الكليات سجل مدرستك الثانوية، وهو السجل الأكاديمي للطلاب الذي يتضمن توقيع المُسجل وتاريخ الإصدار. يُسَلَّم السجل الرسمي في ظرف مختوم. إذا كنت قد حصلت على وحدات دراسية جامعية، فستحتاج أيضاً إلى تقديم سجل كليتك.

بوابة الكلية عبر الإنترنت: تمتلك بعض الكليات موقعاً إلكترونيًا خاصاً بها، والذي يمكنك استخدامه للتحقق من قرارات الالتحاق والمعونات المالية والتقديرات وما إلى ذلك.

التدريب أثناء العمل (OTJ): التدريب الوظيفي الذي يُستكمل في مكان العمل الفعلي.

التسجيل المفتوح: يعني هذا أن الكلية تقبل جميع الطلاب في أي مستوى وتقدم فصولاً دراسية لجميع مستويات التعليم.

التوجيه: تتطلب معظم الكليات والبرامج من الطلاب الجدد حضور جلسة توجيه، حيث تتعرف على موارد الحرم الجامعي وعملية التسجيل وتلقي زملائك تُجرى بعض جلسات التوجيه للكليات والبرامج بالحضور الشخصي ويُجرى بعضها الآخر عبر الإنترنت. احضر جلسة توجيه مجردة بالحضور الشخصي إذا كان ذلك ممكناً! قد يتلقى الطلاب أيضاً دعوة لحضور برنامج صيفي انتقالي يركز على إعدادك للربح الفصلي الأول.

البيان الشخصي: طريقة لإعطاء بعض المعلومات الأساسية عن نفسك وإبراز سبب اهتمامك بالكلية أثناء عملية الالتحاق.

اختبار تحديد المستوى: ستطلب منك بعض الكليات والبرامج إجراء اختبار تحديد مستوى لتحديد بعض الفصول الدراسية التي يمكنك الالتحاق بها. واستناداً إلى هذا الاختبار، قد تحتاج إلى حضور فصل دراسي للمبتدئين قبل أن تتمكن من حضور فصل دراسي آخر يتطلبه برنامجك.

قابلة للنقل: تكون بعض المنح الدراسية مرتبطة بكلية محددة. يمكن استخدام المنح الدراسية القابلة للنقل في الكلية التي تختارها وتنتقل معك إلى الكلية التالية التي تلتحق بها.

ما بعد المرحلة الثانوية: التعليم و/أو التدريب بعد المرحلة الثانوية.

النقل: يحدث النقل عند التبديل إلى كلية مختلفة. عادةً ما تقدم الكليات المجتمعية درجات علمية مدتها سنتين مع إمكانية للانتقال إلى كلية مدتها 4 سنوات

الرسوم الدراسية: السعر الذي تتقاضاه الكليات أو الجامعات مقابل الوحدات الدراسية/الفصول الدراسية. وتزداد هذه الرسوم تكاليف مثل راتب المعلم ومساحة الفصل الدراسي. يكون لدى كل كلية تكاليف دراسية مختلفة. قد تتقاضى بعض الكليات والجامعات مبالغ مختلفة للرسوم الدراسية داخل الولاية وخارجها. يمكن للطلاب المقيمين خارج الولاية دفع مبالغ أكثر للرسوم الدراسية في بعض الكليات.

الطالب الجامعي: طالب في الكلية يعمل للحصول على درجة الزمالة أو البكالوريوس.

غير حامل للوثائق الرسمية: مصطلح يمكن تطبيقه على أي شخص يعيش و/أو يعمل و/أو يذهب إلى المدرسة في الولايات المتحدة دون ضمانات المواطن أو المقيم الدائم.

الجامعة: مؤسسة للتعليم العالي أكبر حجمًا تقدم برامج لدرجة البكالوريوس والدراسات العليا

المهنية: يشار إليها أيضًا بصفاتها كلية حرفية. تقدم هذه الكليات تدريبًا متخصصًا أو مهارات أو تعليمًا في مجالات محددة، مثل السباكة، النجارة وما إلى ذلك.

(WASFA) Washington Application for State Financial Aid

يتوفر الطلب للطلاب المؤهلين غير الحاملين لوثائق رسمية للحصول على معونات مالية مقدمة من الولاية مثل College Grant و Washington College Scholarship Bound. اعرف مزيدًا من المعلومات على wsac.wa.gov/wasfa

Work-Study: برنامج معونات مالية ممول فدراليًا وفي بعض الأحيان ممول من الولاية يساعد طلاب الجامعات ذوي الاحتياجات المالية على الحصول على وظائف بدوام جزئي في أثناء التحاقهم بالدراسة الجامعية.

SAT: كان اختصار SAT في الأصل يعني "اختبار الكفاءة الدراسية" ولكن مع تطور الاختبار، تم إسقاط معنى الاختصار. لم تعد معظم كليات ولاية Washington تتطلب الحصول على درجات SAT للالتحاق؛ ومع ذلك، فإن إكمال الاختبار (الاختبارات) بنجاح يمكن أن يشكل خيارًا لمسار التخرج. ستحتاج إلى تقديم درجات امتحاناتك عبر الإنترنت من خلال الموقع الإلكتروني للوكالة المجرية للاختبارات.

التقدم الأكاديمي المرضي (SAP): العملية التي تستخدمها الكلية لتحديد ما إذا كان الطالب يستوفي جميع متطلباته التعليمية ويهدف إلى التخرج في الوقت المحدد بدرجة أو شهادة. قد تختلف هذه العملية عبر الكليات. للحصول على مزيد من المعلومات، تحدث مع مكتب المعونات المالية لديك.

المنحة الدراسية: الأموال الممنوحة لك استنادًا إلى معايير مثل الدراسات الأكاديمية أو الألعاب الرياضية أو الخدمة المجتمعية أو الاحتياجات المالية للمساعدة في دفع نفقات التعليم. لا يلزم سداد المنح الدراسية عمومًا، ويمكن منحها من خلال مدرستك (المنح المؤسسية) أو من خلال لجان خارجية (المنح الدراسية الخاصة).

العلوم والتكنولوجيا والهندسة والرياضيات (STEM): تتشارك هذه المجالات الأربعة في التركيز على الابتكار وحل المشكلات والتفكير النقدي.

الانتقائية: مقياس لمدى صعوبة قبولك في الكلية. ويُقاس ذلك من خلال النسبة المئوية للطلاب المقبولين سنويًا. كلما انخفض معدل القبول، كانت المدرسة أكثر انتقائية.

التعلم الخدمي: فرصة للمشاركة في أنشطة خدمة المجتمع ثم تطبيق التجربة على نموك الأكاديمي والشخصي.

الردود بإجابات القصيرة: أسئلة إضافية قد تحتاج إلى إجابة عنها، مع التركيز على موضوعات محددة مثل التنوع والثقافة وأمثلة على المثابرة/التغلب على العقبات. **الخيار الرصين:** كلية من المحتمل قبولك فيها لأنك مقدم طلب تنافسي.

المعونة المالية المقدمة من الولاية: برامج المساعدة/المعونات المالية التي تمولها وتديرها الولاية للمساعدة في دفع تكاليف الكليات داخل الولاية.

البرنامج الانتقالي الصيفي: تضع بعض الكليات وتقدم برامج صيفية لإعداد الطلاب للكلية. تنشئ المدارس برامج لرفع مستوى الطلاب إلى مستوى الكلية في كل من المعرفة ومهارات/عاديات الدراسة. تهدف هذه البرامج إلى زيادة نجاح الطلاب من خلال التأكد من استعداد الطلاب لتقدير أداء على مستوى الكلية.

(الكلية / المدرسة) الفنية: يشير هذا عادةً إلى المدرسة التي تقدم درجات الزمالة والشهادات المعينة الضرورية لدخول مجالات العمل الفنية. قد لا يزال الطلاب الملتحقين بمدارس التكنولوجيا بحاجة إلى إكمال برنامج تدريبي أو برنامج تدريب مهني أو العمل في منصب مبتدئ قبل أن يتمكنوا من العمل في المناصب المهنية التي تسمح لهم بتوظيف المجموعة الكاملة من المهارات التي تعلموها.

علم اللاهوت: الدراسات الدينية في إحدى الكليات. لا يمكن للمعونات المالية المقدمة من الولاية تمويل التعليم الديني.

الحرفة: وظيفة متخصصة، عادةً ما تتطلب مهارات يدوية وتدريبًا خاصًا، مثل عامل تركيب الأنابيب، أو النجار، أو الميكانيكي، أو الكهربائي.

النقابات العمالية: نقابة للعمال تدافع عن حقوق أعضائها وتوفر أيضًا فرصًا للتدريب المهني.

.(2014) Taylor, P., Fry, R., & Oates, R.
ارتفاع تكلفة عدم الالتحاق بالكليات.

Washington, D.C. تم الاستخراج من
pewresearch.org/social-trends/2014/02/11/the-rising-cost-of-not-going-to-college

.(2016) .Texas Higher Education Coordinating Board
قيلاملا تانوعملوا ويعماجلا ساردلل طيطختلا ليلد. Austin.

تم الاستخراج من highered.texas.gov

.(2015) Trostel, P.

الأمر لا يتعلق بالمال فحسب - فوائد التعليم الجامعي للأفراد والمجتمع..
Margaret Chase Smith Policy Center & School
of Economics, University of Maine

تم الاستخراج في 14 مايو 2020 من

luminafoundation.org/resource/its-not-just-the-money

.(2015) .University of Washington Dream Project

كتاب العمل لمشروع Dream Project (العاشر). Seattle.

Dream Project تم الاستخراج من washington.edu

.Washington State Department of Labor and Industries

(2012). أيّهم أتردتم حبصاً. تم الاستخراج من

lni.wa.gov/licensing-permits/apprenticeship/become-an-apprentice#youth

.Boston Consulting Group, & Washington Roundtable
مسارات الحصول على وظائف رائعة في واشنطن. سياتل. (2016).

تم الاستخراج من

waroundtable.com/wp-content/uploads/2017/03/WKWJ_FINAL_Report.pdf

.(2023) Bureau of Labor Statistics

الأرباح الأسبوعية المعتادة من الأجور والرواتب للعاملين (USD17-10).

Washington, D.C. تم الاستخراج من

bls.gov/news.release/pdf/wkyeng.pdf

.(2016) Carnevale, A. P., Jayasundera, T., & Gulish, A.

التعافي المنقسم في أمريكا: الفئات الغنية والفئات الفقيرة في الكليات

Georgetown University Center on Education

and the Workforce

Washington, D.C. تم الاستخراج من

cew.georgetown.edu/wp-content/uploads/Americas-Divided-Recovery-web.pdf

.(2013) Carnevale, A. P., Smith, N., & Strohl, J.

التعافي: نمو الوظائف ومتطلبات التعليم خلال 2020.

Center on Education and the Workforce

Washington, D.C. تم الاستخراج من

cew.georgetown.edu/wp-content/uploads/2014/11/Recovery2020.FR_Web_.pdf

.(2015) Carnevale, A. P., Smith, N., & Strohl, J.

نمو الوظائف ومتطلبات التعليم خلال 2020 ، تقرير الولاية.

Center on Education and the Workforce

Washington, D.C. تم الاستخراج من

cew.georgetown.edu/wp-content/uploads/StateProjections_6.1.15_agc_v2.pdf

.College Board (2011). خمس طرق لتحقيق مكاسب من التعليم.

تم الاستخراج في 14 مايو 2020 من

secure-media.collegeboard.org/CollegePlanning/media/pdf/BigFuture-5-Ways-Ed-Pays-brochure.pdf

Kena, G., Hussar, W., McFarland, J., de Brey, C.,

Musu-Gillette, L., Wang, X. ... , Dunlop Velez, E.

(2016). حالة التعليم 2016 (NCES 2016-144).

Washington, D.C. تم الاستخراج من

nces.ed.gov/pubsearch

.Khan Academy (2014). التكاليف المادية للكليات ومزاياها.

تم الاستخراج في 17 أغسطس 2017 من

khanacademy.org/college-careers-more/college-admissions/get-started/importance-of-college/a/financial-costs-and-benefits-of-college

جهد تعاوني فيما بين المنظمات

لتوفير معلومات شاملة عن الإعداد للدراسة

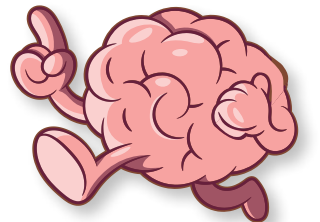
الجامعية والحياة المهنية

المعرفة الجامعية والمهنية: لمزيد من المعلومات ولعرض المسرد، يرجى زيارة
مواقعنا الإلكترونية:

ospi.k12.wa.us | psccn.org | wsac.wa.gov

collegesuccessfoundation.org | scholarfundwa.org

roadmapproject.org



wsac.wa.gov | pscncn.org | ospi.k12.wa.us | scholarfundwa.org | collegesuccessfoundation.org | roadmapproject.org



شارك في استبياننا وساعدنا على التحسن!

جهد تعاوني فيما بين المنظمات لتوفير
معلومات شاملة عن الإعداد للدراسة
الجامعية والحياة المهنية