



Le courrier des **Bienfaiteurs** du Belem

BIENVENUE AU CLUB



Tall Ships Races 2025

À LA UNE

SOS poupe du Belem :
Faites un don pour assurer l'avenir

ACTUALITÉ

Un trois-mâts révélateur de talents

Au cœur des célébrations du Millénaire de Caen

Invité : Aristide Olivier, Maire de Caen

Éditorial



Chers bienfaiteurs du Belem,

La saison de navigation 2025 s'achève, et quelle odyssee ! Du Maroc aux grands rassemblements scandinaves, le Belem a sillonné l'Europe, pris part aux Tall Ships Races et embarqué à son bord toutes les générations pour des aventures inoubliables. Cette réussite, c'est aussi la vôtre ! Votre fidélité et votre générosité permettent au navire de continuer de voguer et de faire rêver. Mais déjà se profile un nouveau défi à l'horizon : la restauration de la poupe, un chantier ambitieux et décisif programmé hiver 2026/2027. Pour en garantir la réussite, chaque don et chaque geste de soutien seront plus que jamais essentiel pour que le Belem poursuive son rôle de navire école. En attendant, il a retrouvé Nantes, sa ville de cœur, où l'équipage se consacre aux travaux d'entretien annuels et à la préparation du grand chantier à venir.

Jean-Charles FILIPPINI

Président de la Fondation Belem Caisse d'Épargne



Tall Ships Races 2025

Un trois-mâts révélateur de talents

En juillet, le trois-mâts Belem a pris part aux deux premières étapes des Tall Ships Races, reliant le Havre à Aberdeen, en passant par Dunkerque. À bord, soixante-dix jeunes issus d'associations locales ont embarqué pour une expérience initiatique. Privés de réseau internet, ils ont peu à peu remplacé les écrans par l'observation du ciel, du vent et de la mer. Les premières appréhensions ont vite laissé place aux rires, puis à une solidarité née de l'effort partagé. Le rythme du navire (quarts de nuit, postes de propreté, services de repas) a imposé une nouvelle discipline et les a poussés à modifier leurs habitudes : se lever au petit matin malgré la fatigue d'un quart de nuit, assumer collectivement des tâches parfois physiques, s'organiser pour tenir la cadence. Au-delà de la course, le Belem a permis à chaque jeune de trouver sa place, de créer des liens et de ressentir pleinement la force du collectif. Ce voyage fut pour beaucoup une révélation, une aventure humaine qui transforme. Véritable tremplin, le trois-mâts a encore une fois laissé une empreinte indélébile sur ceux qu'il a embarqués. En offrant cette chance unique à ces apprentis matelots, la Caisse d'Epargne agit concrètement en faveur de l'inclusion de la jeunesse.

Au cœur des célébrations du Millénaire de Caen

mythe



En 2025, Caen célèbre son Millénaire à travers une programmation qui invite à (re)découvrir l'histoire de la ville. En juin, le week-end maritime a rassemblé le public pour trois jours de visites, d'animations et de découvertes. Parmi les 48 navires présents, le Belem a attiré de nombreux visiteurs, curieux de le découvrir et d'échanger avec son équipage. Ce fut un véritable honneur de

l'accueillir : ce trois-mâts iconique, symbole du patrimoine maritime français, a rappelé à chacun le rôle central de la mer dans l'histoire et l'identité de Caen. Je remercie chaleureusement la Fondation Belem Caisse d'Epargne, l'équipage, les partenaires et bénévoles pour ce beau moment de partage !

Aristide OLIVIER
Maire de Caen

Soraya, jeune embarquée

Caisse d'Epargne Bretagne-Pays de Loire



Originaire de Nantes, j'ai pris place parmi des jeunes que je ne connaissais pas, pour une traversée hors du commun.

Pendant plus de dix jours, loin du monde et de ses bruits numériques, j'ai vécu comme une apprentie matelote, au rythme du vent, des quarts de nuit et de la mer du Nord.

Entre dépassement de soi, solitude et émerveillement, j'y ai vécu une véritable transformation intérieure. Je ne suis plus la

même que celle qui a embarqué, et c'est tant mieux. Le Belem n'est pas qu'un voilier, c'est un révélateur : il t'épuise pour mieux te recentrer, il t'agite pour t'inviter à redescendre en toi-même. Au terme de ce voyage, un mot s'est imposé à moi : reconnaissance. Grâce à la Fondation Belem, à la Caisse d'Epargne et à toutes les âmes croisées en mer, j'ai réappris à naviguer en moi. Le Belem ne m'a pas seulement emmenée sur l'eau, il m'a surtout ramenée à l'essentiel.

témoignage

2025 TEMPS FORTS DU BELEM



AVRIL
Arcachon
Début de saison au Salon Nautique



MAI
Rabat
Grand retour en terre marocaine



JUIN
Nantes
L'émotion Débord de Loire



JUILLET
Le Havre, Dunkerque, Aberdeen
Le Belem embarque la jeunesse



AOÛT
Bremerhaven
Au cœur des fêtes maritimes européennes

SOS poupe du Belem : Faites un don pour assurer l'avenir !

Comme tout navire d'acier, le Belem subit inexorablement les marques du temps. Au fil des années, sa coque se fragilise : l'épaisseur de ses tôles s'amenuise et la corrosion progresse sur les raidisseurs. Au-delà de 20 % de perte, le trois-mâts ne pourrait plus naviguer.

Il y a trois ans, un chantier majeur avait permis de remplacer les **parties endommagées sous la cale machine**, l'une des opérations les plus importantes jamais réalisées sur le navire. Aujourd'hui, c'est l'arrière de la coque qui nécessite une intervention. Des travaux structurels, rares et coûteux, sont essentiels pour assurer la **conformité du Belem aux normes maritimes actuelles et garantir le renouvellement de ses certificats**.

Un chantier hors du commun est programmé hiver 2026-2027. Il réunira savoir-faire traditionnels et technologies de pointe : charpentiers de marine et ingénieurs travailleront ensemble pour recréer et remplacer la coque arrière en respectant les exigences de sécurité contemporaines. Les préparatifs sont déjà en cours. Les experts réalisent des scans 3D internes et externes de la coque, afin de modéliser chaque détail et concevoir **un nouveau bloc à l'identique**. Des études de stabilité viendront compléter ce dispositif afin de garantir l'équilibre et les performances de propulsion du Belem.

Préserver le Belem est un défi technique majeur, mais également **un engagement humain et patrimonial fort**. Le remplacement de sa coque arrière nécessite plusieurs millions d'euros. Un tel chantier ne peut aboutir sans le soutien de celles et ceux qui aiment et défendent ce navire. C'est pour cette raison que nous faisons appel à vous, bienfaiteurs et passionnés du Belem. Aidez-nous à récolter **les 500 000 € attendus** ! En soutenant ce projet, vous devenez acteur de la préservation d'un patrimoine vivant et contribuez à transmettre son histoire aux générations futures. Devenez, vous aussi, gardien de la mémoire du Belem et passeur de savoir-faire.

Les grandes étapes du chantier



Chantier hiver 2022/2023

Mise en cale sèche

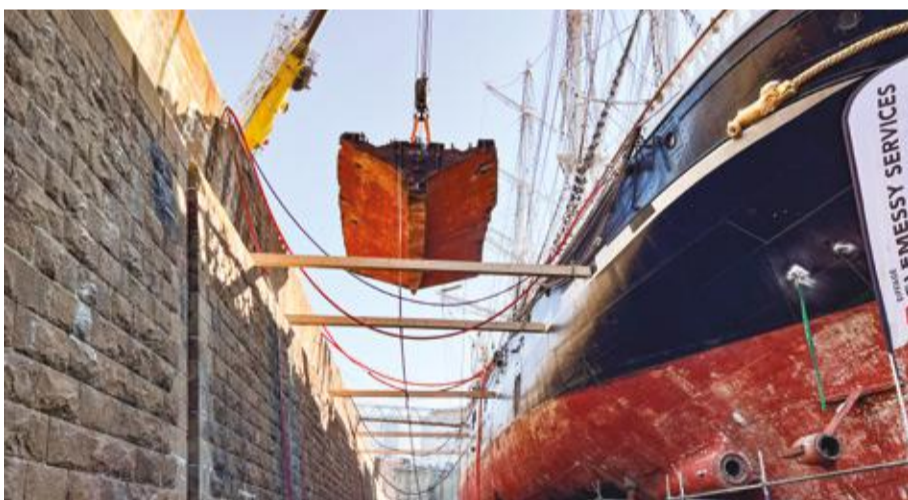
Le Belem reposera sur une ligne de tins (cales en bois) et une structure sur mesure assurera son maintien. Des rails en bois permettront de maintenir le navire avec précision.



Chantier hiver 2022/2023

Allègement et sécurisation

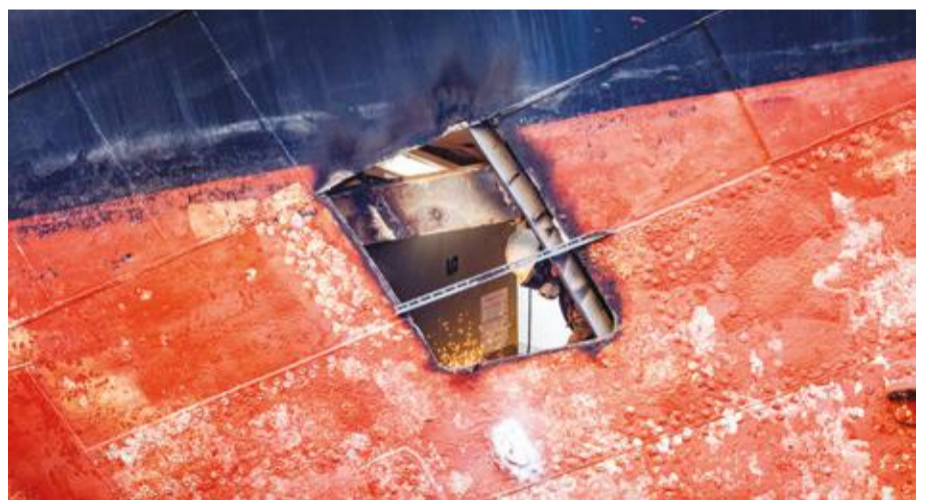
Pour stabiliser et alléger le navire, le mât d'artimon sera complètement démonté, le grand mât partiellement déposé et ses vergues retirées.



Chantier hiver 2022/2023

Découpe et retrait

Plusieurs tonnes de coque fragilisée seront soigneusement découpées et évacuées à l'aide de deux grues. Une opération qui nécessite une précision extrême afin de préserver l'intégrité de la coque restante.



Chantier hiver 2022/2023

Installation du nouveau bloc

Le nouveau bloc sera ajusté au millimètre près, soudé sur la coque et aligné avec les lignes d'arbres de propulsion. Le Belem retrouvera ainsi son aspect historique tout en conservant ses qualités de navigation.

L'œil de l'Expert



Le remplacement complet du bloc coque de la poupe du Belem est devenu vital. Une restauration traditionnelle, consistant à ajouter des plaques et des renforts pièce par pièce, pourrait prolonger la vie du navire à court terme, mais cette méthode est plus risquée et insuffisamment durable. Nous privilégions la technique moderne de la coque soudée, avec des travaux organisés par zones prioritaires afin de traiter les espaces endommagés au fur et à mesure. Après avoir changé le bloc coque sous la cale machine en 2022-2023, nous allons maintenant greffer un nouveau bloc de plusieurs tonnes d'acier sur la poupe du navire. Cette intervention exceptionnelle garantira la sécurité du navire et lui permettra de naviguer plus sereinement lors des prochaines décennies.

Lionel PAROIS,
Superintendant du Belem – V.Ships France



BIENVENUE AU CLUB



Plus vous **donnez**,
plus vous **recevez**.

Les avantages offerts à tous les bienfaiteurs 2025*:

- › courriers des bienfaiteurs du Belem
- › e-card 2025
- › visite gratuite du navire pour deux
- › reçu fiscal permettant de déduire des impôts 66% du montant du don.

*La Fondation Belem Caisse d'Epargne se réserve le droit de modifier une contrepartie, selon les disponibilités des produits et services.

Les avantages supplémentaires au-delà de 100 € de dons en 2025

De **100 € à 250 €**

› le stylo BIC Belem



De **250 € à 500 €**

› le bracelet tricolore Belem



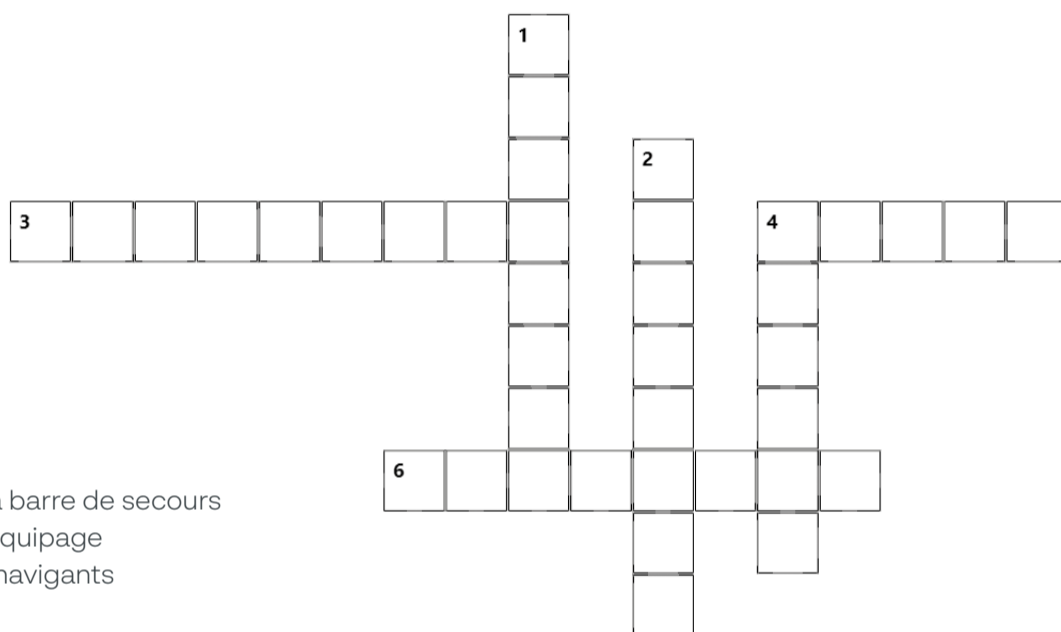
Au-delà de **500 €**

› le tote bag Belem

Quiz du Belem

Explorez le Belem à travers ses mots fléchés

Vous êtes incollable sur le trois-mâts ? Prenez votre crayon, suivez les définitions et percez les mystères des mots fléchés du Belem. Chaque case que vous complétez vous rapprochera de son histoire, de ses voiles, de ses ponts et des armateurs qui ont marqué sa légende. Bonne chance !



VERTICAL

1. Cordages et voiles du navire
2. Brasseur qui l'a transformé en yacht
4. Destination de ses premières traversées

HORIZONTAL

3. Abri où se trouve la barre de secours
4. Responsable de l'équipage
6. Lieu de repos des navigants

Agenda 2025

- › **3 novembre**
Début d'hivernage
- › **6 décembre**
Programme de navigation 2026 :
Ouverture des inscriptions sur
www.fondationbelem.com
- › **6 & 7 décembre**
Événement au Musée National de la Marine

N° 27/Novembre 2025

Directrice de la publication : Christelle Hug de Larauze,
Responsable de la rédaction : Martin Garcia Martinez -
Fondation Belem Caisse d'Epargne.

Crédits photos : Clément Philippon, Rabat 24H, Christophe Guary, V.Curutchet - Caisse d'Epargne, Helmut Gross, Erlebnis Bremerhaven, Jérôme Bosger.

Maquette et impression : EDEP CONSEIL • Imprimé sur du papier Respecta 60 Silk blanc couché FSC mixte crédit 115 g • EdEp.2510.00933.



Bruno Palvadeau, navigant et bienfaiteur



Originaire de l'île de Ré, j'ai toujours été admiratif des vieux gréements. Le trois-mâts Belem occupe une place à part : un navire mythique, porteur d'histoire. Depuis longtemps, je rêvais de monter à bord et j'ai eu la chance de réaliser ce souhait pour mes 50 ans, lors d'un voyage de Lorient à Bayonne. Conquis, j'ai embarqué une seconde fois, avec mes frères et sœurs, pour une traversée de Brest aux îles Scilly. La mer était très houleuse, mais même au cœur de la tempête, le Belem dégage une force et une beauté qui marquent à jamais. Depuis, j'ai à cœur de soutenir la Fondation Belem par des dons réguliers. C'est essentiel pour qu'il continue de sillonner les mers encore de longues années et fasse rêver d'autres passionnés. Je souhaite que beaucoup puissent, à leur tour, ressentir cette émotion unique : celle de naviguer à bord d'un trois-mâts du XIX^e siècle, témoin vivant de notre patrimoine maritime.

Témoignage



Contact

Fondation Belem Caisse d'Epargne
5, rue Masseran - 75007 Paris
01 42 73 47 30
contact@fondationbelem.fr

Retrouvez-nous sur le web
www.fondationbelem.com



CAISSE
D'EPARGNE
FONDATION BELEM