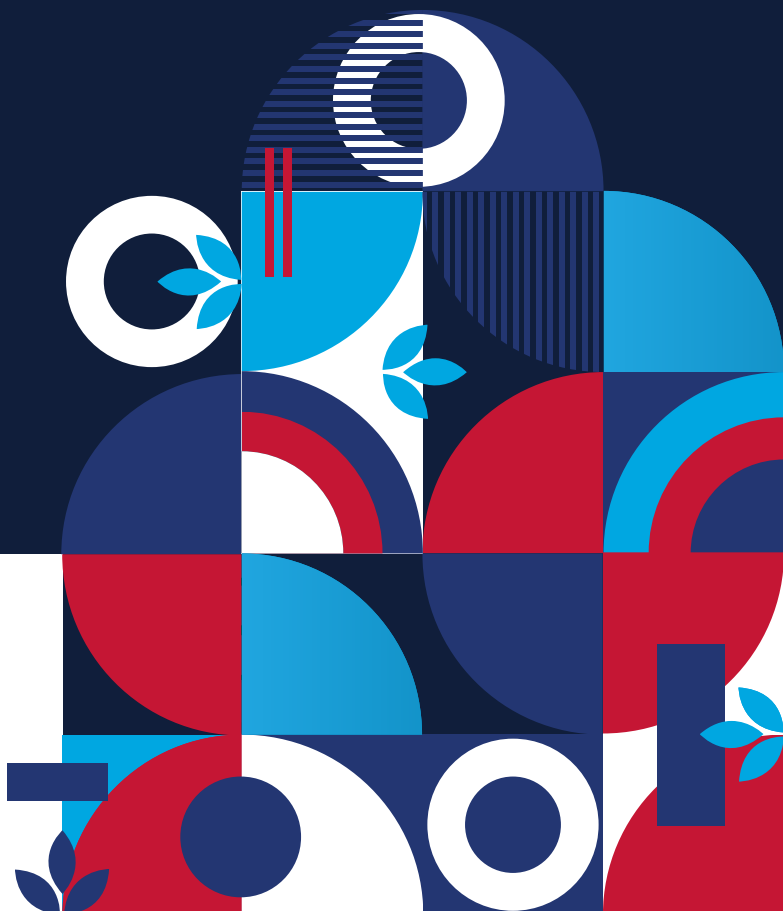
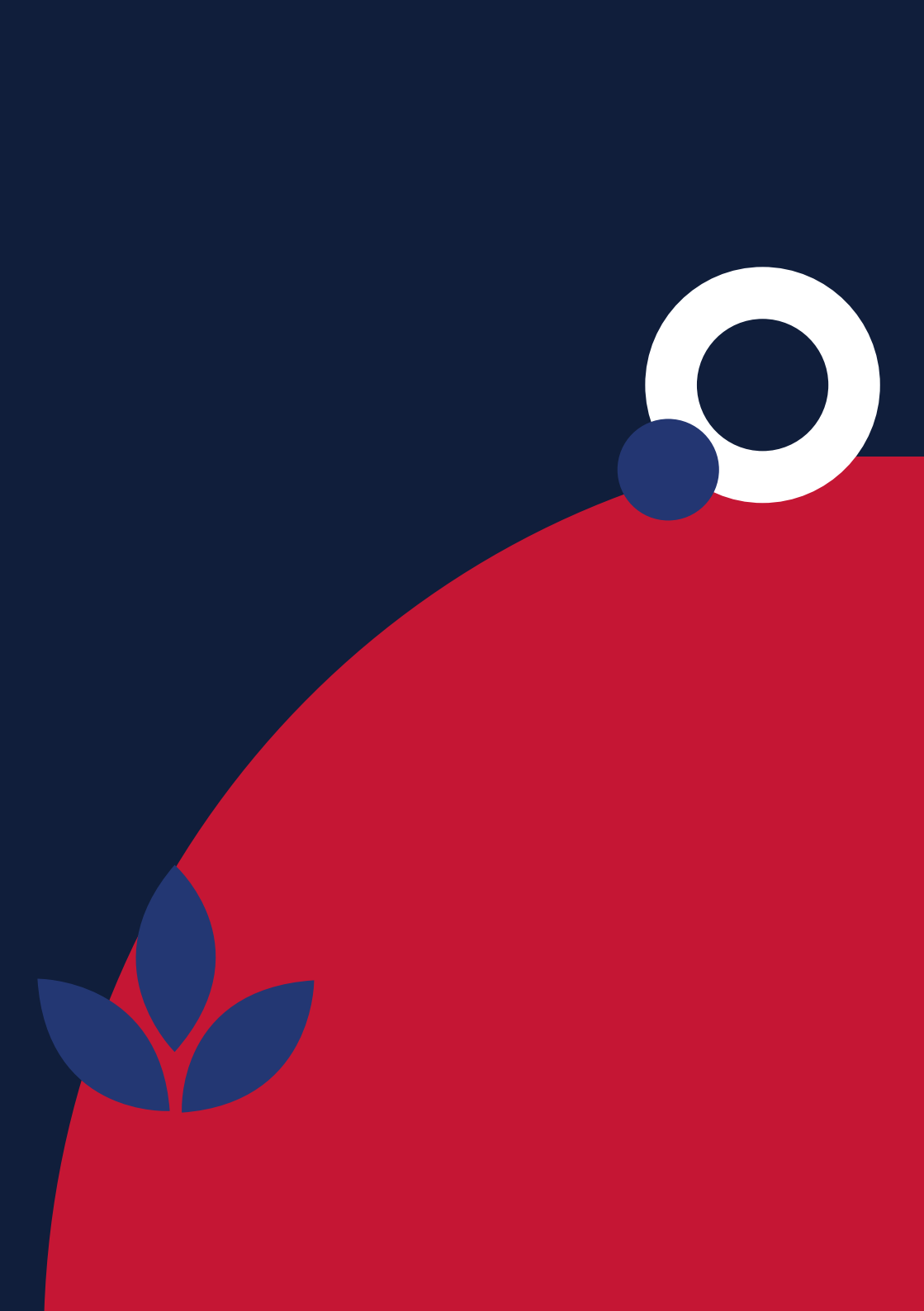

GHID PRACTIC

DE IDENTIFICARE ȘI SESIZARE A CAZURILOR DE TRAFIC DE PERSOANE PENTRU ACTORI DIN COMUNITATE





CUPRINS

| | | |
|----------|--|----|
| 1 | Ce reprezintă acest ghid practic? | 4 |
| 2 | Cui se adresează? | 5 |
| 3 | Ce este traficul de persoane? | 6 |
| 4 | Procesul de identificare a unei victime | 9 |
| | 4.1. Indicatori generali ai traficului de persoane | 9 |
| | 4.2. Indicatori specifici formelor traficului de persoane | 14 |
| | 4.3. Indicatori ai traficului și violenței asupra minorilor | 16 |
| | 4.4. Detectarea, notificarea și identificarea victimei | 18 |
| | 4.5. Cum comunicăm cu o potențială victimă? | 21 |
| 5 | Referirea unei victime | 22 |
| 6 | Listă de contacte utile | 23 |
| 7 | Anexă: F1. Formular de notificare privind victima potențială a traficului de persoane/minori | 25 |

— 1. Ce reprezintă acest GHID PRACTIC?



Acest ghid își propune să prezinte informații de bază cu privire la traficul de persoane, indicatorii specifici fiecărei forme de trafic de persoane, precum și modalitățile de detectare, identificare și sesizare ale unui potențial caz de trafic și acțiunile care trebuie avute în vedere pentru ca o victimă să aibă acces la servicii specializate.



Ghidul pornește de la prevederile Mecanismului Național de Identificare și Referire adoptat prin Hotărâre de Guvern nr. 88 /2023¹ și poate fi folosit ca:

- un instrument practic de informare pentru diferiți profesioniști, dar și pentru publicul larg;
- un material de instruire cu privire la detectarea și raportarea cazurilor de trafic de persoane în comunitate.

¹ Mecanism Național din 31 ianuarie 2023 de identificare și referire a victimelor traficului de persoane, <https://anitp.mai.gov.ro/legislatie/>

2. Cui se ADRESEAZĂ?

Ghidul se adresează în special diferitelor categorii profesionale, care, prin natura muncii pe care o desfășoară, ar putea avea informații despre o infracțiune de trafic de persoane sau care ar putea întâlni potențiale victime ale traficului de persoane și care trebuie să știe cum să acționeze. Enumerarea este cu titlu de exemplu și nu este o listă exhaustivă.

- Polițiști din poliția națională la nivel local, poliția locală, poliția transporturi etc. – Jandarmi – Polițiști IGPF – Polițiști IGI;
- Inspectori de muncă;
- Echipe mobile ale furnizorilor publici sau privați de servicii sociale – Asistenți sociali, psihologi, juriști din cadrul furnizorilor publici sau privați de servicii sociale: persoane cu dizabilități, persoane infectate HIV, persoane toxico-dependente, victime ale violenței domestice, vârstnici etc;
- Asistenții sociali și persoanele cu atribuții de asistență socială din Serviciile Publice de Asistență Sociale (SPAS);
- Personal medical din toate domeniile, inclusiv angajații Direcțiilor de Sănătate Publică, medicii specialiști în medicină legală;
- Operatorii liniei telefonice pentru victimele violenței domestice, cu numărul unic 0800.500.333 – Operatorii numărului unic național 119 pentru sesizarea cazurilor de violență asupra copilului;
- Cadre didactice – Consilieri școlari – Inspectori școlari;
- Interpreți și mediatori interculturali;
- Personalul organizațiilor neguvernamentale;
- Reprezentanți ai organizațiilor internaționale;
- Preoți;
- Notari – Avocați;
- Lucrători AJOFM;
- Membri ai comunității, inclusiv ai comunităților românești din afara granițelor;
- Reprezentanți ai DRP – Oficiali din ambasade și consulate ale României.

Ghidul poate fi însă folosit de orice cetățean, pentru că prezintă etapele pe care trebuie să le parcurgă oricine are o suspiciune rezonabilă cu privire la un potențial caz de trafic de persoane. O listă de contacte utile pentru sesizări și notificări se regăsește la finalul acestui ghid.

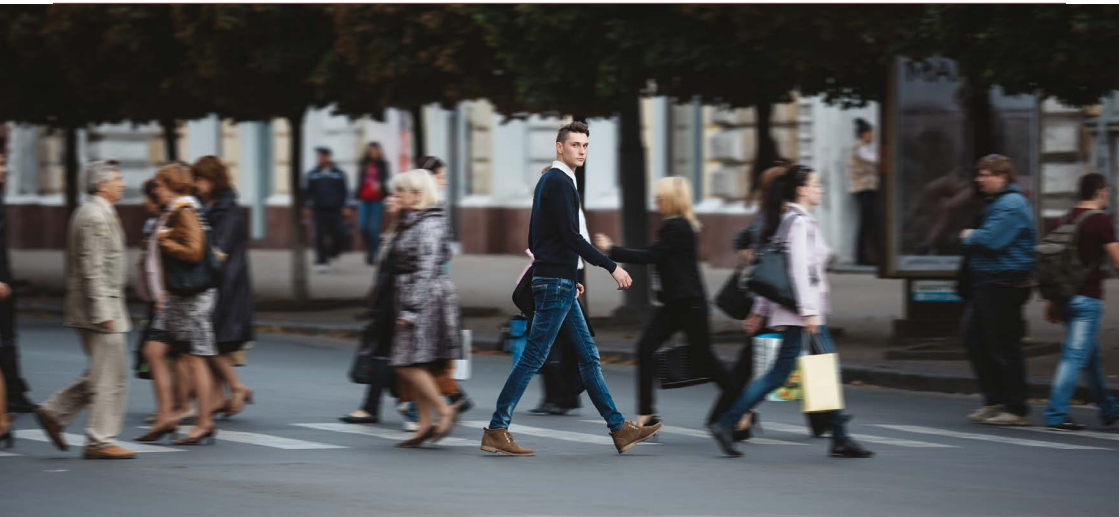
— 3. Ce este TRAFICUL DE PERSOANE?

Traficul de persoane reprezintă o infracțiune gravă, săvârșită adesea în contextul criminalității organizate, și reprezintă o încălcare gravă a drepturilor fundamentale ale omului.

Conform Articolului 210 din Codul Penal din România, existența infracțiunii de trafic de persoane presupune îndeplinirea **concomitentă a trei categorii de condiții** – acțiune, mijloace și scop – conform *Tabelului 1* alăturat:

ACȚIUNE

- Recrutarea
- Transportul
- Transferul
- Adăpostirea
- Primirea unei persoane




MIJLOACE

- Prin inducere în eroare sau abuz de autoritate, profitând de imposibilitatea de a se apăra sau de a-și exprima voința ori de starea de vădită vulnerabilitate a acelei persoane
- Prin oferirea, darea, acceptarea sau primirea de bani ori de alte foloase în schimbul consimțământului persoanei care are autoritate asupra acelei persoane
- Prin constrângere
- Prin răpire

SCOP

- Obligarea la practicarea prostituției
- Obligarea la manifestări pornografice în vederea producerii și difuzării de materiale pornografice
- Obligarea la alte forme de exploatare sexuală
- Supunerea la executarea unei munci sau îndeplinirea de servicii, în mod forțat
- Ținerea persoanei în stare de sclavie
- Obligarea la practicarea cerșetoriei
- Prelevarea de organe, țesuturi sau celule de origine umană, în mod ilegal



În cazul infracțiunii de trafic de minori,
NU este necesară îndeplinirea condițiilor
privind mijloacele prevăzute la infracțiunea
de trafic de persoane.

Sursă: Art. 211 Cod Penal

Dacă unul sau mai multe elemente din
categoriile menționate sunt prezente,
atunci cel mai probabil avem de-a face cu
un potențial caz de trafic. După cum puteți
observa, o persoană poate fi exploatată
sub mai multe forme, însă în România cele
mai întâlnite sunt exploatarea sexuală,
exploatarea prin muncă și exploatarea prin
cerșetorie. Persoanele exploatare pot fi atât
femei, copii, cât și bărbați.

4. Procesul de

IDENTIFICARE A UNEI VICTIME

Victimele traficului de persoane sau persoanele la risc de a fi traficate pot fi detectate și identificate încă din etapa recrutării dacă cei din jur observă indicatorii și situațiile de risc și le raportează de îndată. Pentru raportarea potențialelor cazuri de trafic de persoane sau trafic de minori, se poate folosi Formularul din Anexa de la pagina 25.

4.1. Indicatori generali ai traficului de persoane

Fiecare formă de trafic de persoane are indicatori² generali și specifici după care ne putem orienta pentru a analiza dacă cineva este o victimă a traficului de persoane. Acești indicatori analizați într-un context constituie semnalele care pot să declanșeze Mecanismul Național de Identificare și Referire, prin care o victimă poate avea acces la servicii specializate, ca urmare a sesizării obligatorii a faptei sau a notificării victimei.

De menționat este faptul că putem întâlni acești indicatori nu doar la persoane care sunt deja exploatate, ci și la persoane care sunt în procesul de recrutare spre a fi exploatate.

² Lista completă a indicatorilor traficului de persoane se află în Anexa 1 din Mecanismul Național de Identificare și Referire, ce poate fi accesat pe <https://anitp.mai.gov.ro/legislatie/>

Tabelul 2 de mai jos reprezintă o listă de indicatori generali ai traficului menționați în MNIR (vezi și Anexă, pagina 25).

INDICATORI GENERALI AI TRAFICULUI DE PERSOANE

LIPSA INFORMAȚIILOR ESENȚIALE REFERITOARE LA LOCUL DE MUNCĂ

- Persoana nu știe / nu a știut unde merge să lucreze.
- Persoana nu cunoaște locul în care se află și nu-și știe adresa.
- Persoana nu știe cum a obținut documentele.

RECRUTARE

- Persoana a plătit comisioane excesive pentru recrutare.
- Persoana a plătit pe altcineva să obțină locul de muncă.
- Persoana nu a făcut cerere de angajare.

CONTRACTUL DE MUNCĂ

- Persoana nu are contract de muncă sau termenii acestuia sunt vag definiți.
- Contractul de muncă este scris într-o limbă pe care persoana nu o poate înțelege.
- Persoana a semnat un nou contract de muncă la momentul sosirii sale la locul de muncă.
- Angajatorul nu este în măsură să prezinte dovada că salariul a fost plătit persoanei.
- Termenii și condițiile de muncă reale diferă de cele care au fost promise verbal / în scris (în anunțurile de angajare sau contractele de muncă).
- Angajarea persoanei este nereglementată sau slab reglementată (lucrători temporari / subcontractați / casnici / rurali / cu jumătate de normă).

DOCUMENTELE DE IDENTITATE

- Persoana nu are acces la propriile documente de identitate.
- Angajatorul sau intermediarul acestuia vin cu explicații cu privire la reținerea documentelor de identitate sau alte efecte personale de valoare.

RELAȚIA CU ANGAJATORUL ȘI COLECTIVUL DE MUNCĂ

- Supervizorii, directorii, bărbații sau femeile care însoțesc persoana manifestă agresiune față de aceasta.
- Persoana e amenințată sau supusă la măsuri disciplinare arbitrare, nejustificate.
- Persoana e permanent însoțită când părăsește incinta.
- Angajatorul, managerul / supervizorul sau alte persoane insistă să răspundă la întrebări în numele persoanei și / sau să traducă întreaga conversație.
- Angajatorul, managerul / supervizorul sau alte persoane monitorizează contactele persoanei cu indivizi din afara spațiului.

TRANSPORTUL, CAZAREA ȘI CONDIȚIILE DE VIAȚĂ

- Persoana nu și-a organizat transportul.
- Persoana nu cunoaște ruta de transport de la locul de origine la cel de destinație.
- Persoana a fost închisă într-un anume mod pe parcursul transportului acesteia la locul de muncă.
- Persoana trăiește și muncește în același loc.
- Persoanei nu i se permite să-și aleagă sau să-și schimbe spațiul de locuit.
- Persoana este încuiată în incinta spațiului de muncă sau a spațiului de locuit.
- Spațiul de muncă, spațiul de locuit sau lucrătorii înșiși sunt tăinuți într-un fel sau altul.
- Există un gard inaccesibil în jurul spațiului (prea înalt sau acoperit cu sârmă ghimpată).
- Ferestrele sunt inaccesibile (au gratii, sunt prea mici sau prea înalte) sau încăperile nu au ferestre.
- Intrările și ieșirile sunt păzite.
- Personalul de pază poartă arme.
- Sunt utilizate camere video de supraveghere a spațiului.
- Locul de muncă se află într-o zonă izolată (rurală/aflată la mare distanță de alte clădiri / comunități).
- Este dificil de ajuns sau nu se poate ajunge la locul de muncă cu ajutorul transportului public sau privat.
- Persoana are acces limitat/nu are acces la mijloace de comunicare și / sau mass-media.



INDICATORI GENERALI AI TRAFICULUI DE PERSOANE

SALARIUL ȘI DEDUCERILE DIN SALARIU

- Persoanei i se plătește mai puțin decât salariul minim stabilit prin lege și decât i s-a promis.
- Salariul se plătește sub formă de tichete, cupoane sau bilete la ordin.
- O mare parte din salariul persoanei este plătit în natură (prin furnizarea de bunuri sau servicii, masă, cazare).
- Persoana este plătită în funcție de rezultate și trebuie să lucreze ore suplimentare pentru a câștiga salariul minim stabilit de lege.
- Angajatorul menține două seturi de evidențe sau există discrepanțe însemnate între sumele pe care susține că le-a plătit angajatorul și sumele pe care le-a primit lucrătorul.
- Persoana nu își poate accesa în mod direct veniturile.
- Plățile sunt neregulate sau adesea întârziate.
- Persoana este supusă unor rețineri salariale excesive și ilegale.
- Persoana trebuie să ramburseze comisioane excesive de recrutare și transport.
- Persoana trebuie să achite sume excesive pentru cazare, masă, instrumente de lucru sau echipament de protecție din salariu.
- Angajatorul furnizează persoanei alimente și alte bunuri la prețuri excesive, cu mult peste prețul pieței (prin intermediul unui magazin în incinta spațiului de lucru, controlat de angajator).
- Persoanei nu i se dă fluturaș salarial sau orice alt document care să cuprindă salariul ori reținerile salariale.
- Persoana nu înțelege cum se calculează salariul, reținerile sau cât de mult primește.

CARACTERISTICI FIZICE, REACȚII ȘI STĂRI

- Persoana are leziuni vizibile – vânătăi, cicatrici, tăieturi, răni prin înjunghiere, leziuni ale gurii și dinților, arsuri de țigară.
- Leziunile persoanei sunt netratate.
- Persoana prezintă semne că a fost privată de necesitățile esențiale – hrană, apă, adăpost, somn.
- Persoana a consumat alcool, droguri sau alte substanțe psihoactive.
- Persoana simte teamă în prezența supervisorului sau a managerului.
- Persoana face afirmații incoerente sau prezintă semne de îndoctrinare.
- Persoana dă semne de teamă față de bărbatul sau femeia care o însoțesc.
- Persoana simte teamă sau anxietate (transpiră, tremură, are dificultăți de a răspunde la întrebări, evită contactul vizual din alte motive decât cele culturale).
- Persoana prezintă semne care indică faptul că mișcarea sa este controlată.

INDICATORI AI STĂRII DE VULNERABILITATE

- Persoana nu cunoaște limba locală.
- Persoana este într-o situație ilegală (migrant ilegal).
- Persoana e săracă și toată familia depinde integral de veniturile acesteia.
- Situația familială a persoanei e dificilă sau instabilă (abuzivă, amenințări, unul sau ambii părinți lipsesc).
- Persoana are datoriile însemnate legate de recrutarea sa.
- Persoana are un grad scăzut de educație școlară sau are analfabetism.
- Persoana are o dizabilitate fizică sau mentală sau are suferințe fizice.
- Persoana este convinsă să consume și / sau are dependență de alcool, droguri.
- Persoana se află într-o situație de dependență multiplă (față de angajator, inclusiv pentru cazare și masă și față de recrutor).
- Persoana este dependentă emoțional și economic față de recrutor sau angajator (relație de iubire sau rudenie).
- Persoana trebuie să achite depozite financiare sau comisioane de garanție.
- Persoana trebuie să muncească pentru a rambursa, de fapt, o datorie generală sau moștenită.
- Părinții au primit o remunerație pentru a-i permite copilului să plece.



4.2. Indicatori specifici formelor traficului de persoane

Tabelul 3 de mai jos conține o listă succintă de indicatori specifici pentru principalele forme de exploatare (vezi și Anexă, pagina 25):

EXPLOATARE SEXUALĂ

- Nu poate refuza clienții;
- Nu i se acordă pauze, zile libere și timp liber;
- Suferă de afecțiuni cu transmitere sexuală netratate;
- Lucrează non-stop;
- Este mutată dintr-un loc în altul, fără consimțământul său;
- Este forțată să se prostitueze și atunci când este însărcinată sau bolnavă;
- Este întotdeauna însoțită; are tatuaje care ar putea indica o relație de dependență față de un grup;
- Nu are asupra ei bani numerar;
- Nu păstrează banii pe care îi câștigă și trebuie să-i dea altcuiva;
- Nu poate fi singură când merge la controale medicale sau la furnizorii de asistență socială.

EXPLOATARE PRIN MUNCĂ

- I se impune să desfășoare activități periculoase, fără echipament de protecție adecvat;
- Nu are pregătirea și experiența necesare pentru a lucra în condiții de siguranță;
- Nu există instrucțiuni privind securitatea și sănătatea în muncă la locul de muncă iar echipamentul lipsește;
- Condițiile de muncă încalcă flagrant legislația muncii și contractele colective de muncă;
- Lucrătorul trebuie să efectueze ore suplimentare, fără compensație;
- Programul de lucru e stabilit în mod necorespunzător sau nu e stabilit;
- Lucrătorul lucrează non-stop;
- Lucrătorului nu i se acordă pauze, zile libere și timp liber;
- Lucrătorului nu i se acordă beneficiile la care are dreptul, cum ar fi concediul de odihnă, medical.

EXPLOATAREA PRIN CONSTRÂNGERE LA COMITEREA DE INFRAȚIUNI

- Cerșește întreaga zi;
e mutată dintr-un loc în altul
pentru a cerși;
- Arată epuizată și neîngrijită;
- E constrânsă să cerșească, deși e
bolnavă sau însărcinată;
- Pare să aibă o dizabilitate;
- Ascunde / transportă / vinde
substanțe ilegale / arme;
- Pare speriată;
- Nu deține bani numerar asupra ei.

4.3. Indicatori ai traficului și violenței asupra minorilor

Acordăm o atenție sporită minorilor, aceștia reprezentând o categorie numeroasă în rândul victimelor traficului de persoane din România. Lista din *Tabelul 4* alăturat reprezintă indicatori ai traficului și violenței asupra minorilor, menționați în Metodologia din 19 ianuarie 2011 de intervenție multidisciplinară și interinstituțională privind copiii exploatați și aflați în situații de risc de exploatare prin muncă, copiii victime ale traficului de persoane, precum și copiii români migranți victime ale altor forme de violență pe teritoriul altor state³ (vezi și Anexă, pagina 25).



³ HG 49/2011, METODOLOGIE din 19 ianuarie 2011, Capitolul 1, Tabel 1, <https://legislatie.just.ro/Public/DetaliiDocumentAfis/126231#A2>

INDICATORI AI TRAFICULUI ȘI VIOLENȚEI ASUPRA MINORILOR

- Tulburări de comportament (apatie, iritabilitate, impulsivitate, agresivitate, minciună, furtul, consumul de alcool, de droguri etc.);
- Tulburări de somn (insomnii, somnolență, somn agitat, coșmaruri etc.);
- Tulburări de alimentație (anorexie, bulimie);
- Autostigmatizare, autoculpabilizare;
- Ticuri (clipit, rosul unghiilor etc.);
- Enurezis, encoprezis (nu poate controla nevoile fiziologice și face pe el, în special noaptea, dar și ziua);
- Neglijență în îndeplinirea sarcinilor și incapacitate de a respecta un program impus;
- Dificultăți în relaționare și comunicare;
- Scăderea randamentului școlar, absentism și abandon școlar;
- Stare depresivă, uneori cu tentative de suicid;
- Persistența unor senzații olfactive sau cutanate obsedante;
- Modificarea rapidă a dispoziției afective;
- Semne fizice (vânătași, leziuni, arsuri, hemoragii, fracturi etc.);
- Semne și simptome ale bolilor cu transmitere sexuală;
- Comportament sexual inadecvat vârstei etc.;
- Leziuni traumatice ale organelor genitale;
- Prezența unei sarcini la o adolescentă (care nu declară tatăl);
- Teama incontrolabilă de bărbați (în cazul fetelor);
- Starea pielii (murdărie, excoriații, dermite);
- Stări de denutriție, de insuficiență ponderală, carențe alimentare;
- Lipsa dezvoltării limbajului, abilităților specifice vârstei;
- Izolat social – lipsa de relații pozitive, semnificative în viața copilului;
- Expune siguranță de sine, maturitate și încrederea în sine neașteptate pentru un copil la o asemenea vârstă;
- Are bani, haine scumpe, telefoane mobile sau alte bunuri fără explicații plauzibile.

4.4. Detectarea, notificarea și identificarea victimei

Legislația penală⁴ prevede obligația de a sesiza a fiecărui cetățean care are cunoștință despre un potențial caz de trafic sau exploatare a persoanelor vulnerabile și în special a celor care pot întâlni, prin natura muncii lor, victime ale traficului.



Fapta persoanei care, luând cunoștință de comiterea unei fapte prevăzute de legea penală, de trafic și exploatare a persoanelor vulnerabile ori contra libertății și integrității sexuale, săvârșite față de un minor, nu înștiințează de îndată autoritățile se pedepsește cu închisoare de la 6 luni la 2 ani.

Articolul 266 alin. 1⁴ din Codul Penal

Funcționarul public care, luând cunoștință de săvârșirea unei fapte prevăzute de legea penală în legătură cu serviciul în cadrul căruia își îndeplinește sarcinile, omite sesizarea de îndată a organelor de urmărire penală se pedepsește cu închisoare de la 3 luni la 3 ani sau cu amendă.

Articolul 267 din Codul Penal

⁴ Articolul 266 alin. 1⁴ din Codul Penal.

În funcție de momentul din procesul de identificare, victima poate fi:

VICTIMĂ POTENȚIALĂ

Persoana despre care există indicii specifice procesului de trafic, în comunitate (oricine poate detecta o potențială victimă).

VICTIMĂ PREZUMATĂ

Persoana despre care există indicatori că a fost traficată, decizia privind statutul acesteia realizându-se în baza unui interviu inițial de identificare, realizat de specialiști din cadrul structurilor/serviciilor publice sau private specializate.



VICTIMĂ IDENTIFICATĂ

Persoana care, în urma coroborării datelor și informațiilor suplimentare, își capătă statutul de victimă identificată a traficului de persoane, conform prevederilor legale.

Detectarea victimei traficului de persoane este acțiunea care presupune depistarea indicilor cu privire la faptul că o persoană este o potențială victimă a traficului, determinând sesizarea faptei și, după caz, notificarea victimei cu acordul acesteia. În cazul detectării unei potențiale victime a traficului de persoane, acțiunile ulterioare pot fi sesizarea sau notificarea cazului.

Sesizarea cazului este demersul de încunoștințare a organelor de urmărire penală, efectuată de organele cu atribuții de control/alte categorii profesionale/publicul larg, privind existența unor suspiciuni rezonabile cu privire la săvârșirea unei infracțiuni de trafic de persoane.




Notificarea cazului este demersul de transmitere către ANITP / furnizori publici sau privați cu servicii specializate în domeniul traficului de persoane a informației că:

-  o persoană a fost detectată ca o potențială victimă a traficului cu scopul evaluării indicatorilor de trafic și a nevoilor și riscurilor imediate;
-  o persoană a fost identificată ca o victimă prezumată a traficului de persoane, cu scopul referirii spre asistență și protecție. Pentru notificarea cazului, se poate folosi Formularul din Anexa de la pagina 25.

Identificarea victimelor traficului de persoane este procesul de evaluare și constatare a faptului că o persoană este victimă a traficului de persoane. Constituie prima etapă a mecanismului de identificare și referire. Identificarea victimei traficului de persoane va ține cont atât de perspectiva legală, cât și de perspectiva victimologică.

Cazurile sesizate sunt filtrate, analizate și evaluate în principal prin realizarea unui interviu care presupune adresarea de întrebări ce urmăresc identificarea elementelor constitutive ale infracțiunii de trafic de persoane și a indicatorilor de trafic, menit să determine existența infracțiunii și calitatea de victimă prezumată a traficului de persoane, determinând referirea victimei către servicii de protecție și asistență.

În procesul de identificare a unei victime există câțiva pași de urmat (vezi Figura 1):

-  **PASUL 1.** Detectarea victimei potențiale.
-  **PASUL 2.** Sesizarea faptei și notificarea victimei potențiale.
-  **PASUL 3.** Identificarea victimei prezumate în urma unui interviu realizat de autoritățile sau organizațiile specializate.

1.

DETECTAREA

depistarea indiciilor care sugerează o posibilă situație de trafic și a victimelor potențiale.

AUTODETECTAREA

raportarea realizată direct de către victima potențială.

2.

A. SESIZAREA FAPTEI

către structuri specializate ale poliției, cu atribuții în domeniul traficului de persoane: DIICOT și structurile din subordine, DCCO și structurile din subordine.

B. NOTIFICAREA VICTIMEI

cu acordul acesteia către ANTP sau alți furnizori de servicii în vederea facilitării accesului la servicii specializate (DGASPC în cazul victimelor minore).

3.

IDENTIFICAREA

cazurile sesizate/notificate sunt filtrate, analizate și evaluate, în principal, prin realizarea unui interviu.

Sursa: MNIR

Figura 1. Procesul de detectare, sesizare, notificare și identificare a victimei

Identificarea victimelor traficului de persoane trebuie să urmărească, pe lângă semne și indicatori, în egală măsură, identificarea factorilor care au condus sau au contribuit la intrarea persoanei în procesul traficului de persoane, vulnerabilitatea în care acea persoană s-a aflat, traumele din timpul perioadei de exploatare, dar și consecințele pe termen lung, cum ar fi stigmatizarea, problemele de sănătate, pierderile economice etc.

4.5. Cum comunicăm cu o potențială victimă?

Din momentul în care am sesizat indicatori ai unei potențiale situații de trafic, următorul pas este să aflăm dacă există suspiciuni rezonabile, iar acest lucru implică de cele mai multe ori un dialog cu potențiala victimă.

Mai jos se regăsesc câteva elemente care să vă ghideze în acest dialog:

- Asigurați-vă că victima nu se află în aceeași încăpere cu agresorul și că discuția dumneavoastră cu potențiala victimă are loc într-un spațiu sigur și liniștit.
- Asigurați-vă că îi sunt îndeplinite nevoile urgente de bază (un pahar cu apă, ceva de mâncare, orice tip de urgență medicală etc.).
- Folosiți un ton calm, liniștit, pentru a seta un raport de încredere cu potențiala victimă. Vă prezentați și explicați rolul dumneavoastră în instituție/organizație.
- Dacă victima este speriată sau în stare de șoc, puteți folosi tehnica de respirație 4-7-8: inspirăm cât numărăm până la 4, ne ținem respirația cât numărăm până la 7, expirăm cât numărăm până la 8.
- Nu atingeți victima pentru a o liniști (prin mângâiere, îmbrățișare etc.).
- Primele întrebări pe care le adresați ar trebui să fie despre nume, vârstă, adresă, locație și apoi câteva întrebări generale exploratorii care să vă ajute să aflați mai multe despre elementele de trafic de persoane și care să vă confirme suspiciunile. Puteți utiliza lista de indicatori prezentată anterior.
- Evitați orice întrebări cu privire la detalii din perioada de exploatare și orice întrebări care duc la blamarea victimei. Orice interogare sau audiere a victimei se face de către organele de cercetare penală specializate. Nu puneți întrebări specifice profesioniștilor instruiți, pentru a nu pune victima în situația de a retrăi trauma de fiecare dată când este interogată.
- Explicați clar și într-un limbaj accesibil elementele de confidențialitate și informați potențiala victimă cu privire la dreptul ei de a primi asistență specializată.
- Dacă victima și-a exprimat consimțământul pentru a primi asistență, puteți notifica Agenția Națională Împotriva Traficului de Persoane.
- Dacă victima este minoră, este necesar consimțământul părinților/reprezentantului legal, dacă aceștia nu sunt implicați în situația de trafic. În caz contrar, consimțământul minorului nu este necesar.



— 5. Referirea UNEI VICTIME

După ce victima a fost notificată către ANITP sau către un furnizor de servicii specializate, se va realiza interviul de identificare și evaluarea inițială a riscurilor și a nevoilor de asistență și protecție. Această etapă este necesară pentru a identifica riscurile imediate legate de securitatea fizică și emoțională a victimei, precum și nevoile de asistență și protecție, în scopul stabilirii și asigurării măsurilor specifice prin care victima poate fi protejată și asistată și al referirii acesteia către serviciile de care are nevoie.

Toate victimele traficului de persoane au dreptul la asistență și servicii specializate, indiferent de decizia acestora de a participa sau nu în cadrul procesului penal.

Referirea se face pe baza informațiilor colectate în interviul de identificare, a evaluării inițiale a riscurilor și nevoilor, și ținând cont de ceea ce își dorește victima. Specialiștii ANITP și/sau cei ai furnizorilor publici sau privați de servicii specializate vor identifica serviciile de asistență și protecție necesare și disponibile în funcție de nevoile specifice ale fiecărei victime.

6. Listă de CONTACTE UTILE

Pentru urgențe:

112 Număr unic de urgență, pentru pericole iminente adulți sau copii.

113 Număr unic de urgență pentru comunicare SMS, în cazul persoanelor cu deficiențe de auz.

Pentru abuzuri copii:

119 Număr unic național pentru sesizarea abuzului asupra copiilor, inclusiv suspecții de trafic.

Helpline

Agenția Națională Împotriva Traficului de Persoane (ANITP):

0800.800.678

Pentru sesizări:

Sesizarea se face la cea mai apropiată secție de poliție. Competența pentru investigarea cazurilor de trafic revine structurilor de combatere a criminalității organizate.

<https://www.politiaromana.ro/ro/contact>

Alte contacte utile:

Organizația Internațională pentru Migrație, Biroul din România.

+40212 103 050

eLiberare Crisis Textline (Centrul de Asistență în Detectarea și Notificarea potențialelor cazuri de trafic de persoane - SSVI).

+40757 749 845

Pentru notificări:

Listă contacte Agenția Națională Împotriva Traficului de Persoane

Denumire

Telefon

E-mail

| | | |
|------------------------------|-------------|-----------------------------|
| Centrul Regional București | 021-3118979 | anitp.bucuresti@mai.gov.ro |
| Centrul Regional Alba-Iulia | 0258-810677 | anitp.albaiulia@mai.gov.ro |
| Centrul Regional Bacău | 0234-550844 | anitp.bacau@mai.gov.ro |
| Centrul Regional Brașov | 0268-474734 | anitp.brasov@mai.gov.ro |
| Centrul Regional Constanța | 0241-611101 | anitp.constanta@mai.gov.ro |
| Centrul Regional Craiova | 0251-594033 | anitp.craiova@mai.gov.ro |
| Centrul Regional Cluj-Napoca | 0264-503372 | anitp.clujnapoca@mai.gov.ro |
| Centrul Regional Galați | 0236-410999 | anitp.galati@mai.gov.ro |
| Centrul Regional Iași | 0232-218822 | anitp.iasi@mai.gov.ro |
| Centrul Regional Oradea | 0259-411373 | anitp.oradea@mai.gov.ro |
| Centrul Regional Pitești | 0248-272720 | anitp.pitesti@mai.gov.ro |
| Centrul Regional Ploiești | 0244-514449 | anitp.ploiesti@mai.gov.ro |
| Centrul Regional Suceava | 0230-522424 | anitp.suceava@mai.gov.ro |
| Centrul Regional Timișoara | 0256-242090 | anitp.timisoara@mai.gov.ro |
| Centrul Regional Târgu-Mureș | 0265-265243 | anitp.targumures@mai.gov.ro |

Lista organizațiilor non-guvernamentale

MEMBRE ALE PLATFORMEI PROTECT

| Organizația | Telefon | E-mail | Website |
|-------------------------|--------------|---------------------------|------------------------------|
| BUCUREȘTI | | | |
| ADPARE | 0212 532 904 | adpare@adpare.eu | www.adpare.eu |
| AIDrom | 0212 124 868 | aidrom@gmail.com | www.aidrom.ro |
| Armata Salvării România | 0727 116 466 | office@armatasalvarii.ro | www.armatasalvarii.ro |
| Asociația eLiberare | 0757 749 845 | asistenta@eliberare.com | www.eliberare.com |
| Asociația F.R.E.E | 0767 055 502 | office@asociatiafree.org | www.asociatiafree.org |
| Fundația Ușă Deschisă | 0733 086 101 | usadeschisa@yahoo.com | www.usadeschisa.ro |
| INCA România | 0752 249 803 | romania@inca.it | www.facebook.com/incaromania |
| IJM România | - | ro.contact@ijm.org | www.ijm.org |
| Justice & Care România | - | office@justiceandcare.org | www.justiceandcare.ro |

BAIA MARE

| | | | |
|-----------------|--------------|--------------|--------------|
| Asociația ASSOC | 0262 222 226 | www.assoc.ro | www.assoc.ro |
|-----------------|--------------|--------------|--------------|

BRAȘOV

| | | | |
|---------------|--------------|-------------------------|----------------------|
| Fundația MICU | 0368 402 012 | office@fundatiamicu.org | www.fundatiamicu.org |
|---------------|--------------|-------------------------|----------------------|

Servicii

Cazare în regim de urgență și în adăpost protejat; transport în siguranță; sprijin material în situație de criză; coordonare victime proces penal; consiliere juridică/reprezentare legală; consiliere psihologică și psihoterapie; asistență medicală, socială, educativă și profesională; sprijin la repatriere.

Consiliere juridică; consiliere psihologică; consiliere socială; cursuri formare și ateliere; mediere integrare socio-profesională; mediere între beneficiari și autoritățile locale; incluziune socială, cursuri vocaționale.

Sprijin material; asistență medicală; asistență socială; asistență pentru reintegrare educațională; sprijin la repatriere.

Facilitare cazare și sprijin material în situații de criză; consiliere socială; suport identificare și detectare; psihoterapie; consiliere/asistență juridică; referire servicii specializate, crisis textline, asistență medicală în urgență.

Cazare în regim de urgență; găzduire pe termen lung; sprijin material și financiar; consiliere juridică; consiliere psihologică; terapie de grup; cursuri de dezvoltare personală; mentorizare; asistență în vederea reintegrării socio-profesionale; suport în procedurile legale.

Servicii rezidențiale în adăpost protejat pentru o perioadă de (+/-) 18 luni; sprijin material; asistență medicală; consiliere psihologică și psihoterapie (individuală și de grup); asistență juridică: coordonare victime proces penal, inclusiv cu obținerea despăgubirilor financiare; cursuri de calificare profesională; consiliere familială; dezvoltarea managementului casei și a activităților din viața de zi cu zi; asistarea victimei în afara programului rezidențial, în cadrul familiei acesteia; monitorizare și sprijinire post-program 1-3 ani.

Informații, asistență și consultanță pentru cetățeni români care lucrează sau intenționează să lucreze în Italia; servicii sociale și profesionale gratuite pentru cetățeni români în Italia.

Facilitarea accesului la o locuință (centru/adapost); asistență materială și financiară; consiliere și asistență socială; asistență medicală; asistență psihologică și psihoterapie; consiliere și asistență juridică; reprezentare în instanță; asistență educațională; asistență vocațională/profesională (inclusiv cursuri de calificare profesională); mediere integrare socio-profesională; sprijin la repatriere; transport în siguranță; statut imigrare.

Servicii oferite prin Programul Victim Navigator: sprijin în vederea repatrierii, cazare în regim de urgență, facilitarea accesului la servicii medicale, consiliere psihologică și psihoterapie, consiliere juridică, consiliere educațională/vocațională/profesională, consiliere ocupațională, sprijin pe durata procedurilor penale și obținerea despăgubirilor financiare; sprijin emoțional și material.

Sprijin material, îndrumare spre oferirea de asistență medicală, asistență socială, consiliere psihologică, juridică, educațională/vocațională/profesională, cursuri de formare profesională; sprijin pe durata procedurilor penale; sprijin pentru găsirea unui loc de muncă.

Cazare în regim de urgență; sprijin material; asistență medicală; asistență socială; consiliere psihologică; suport juridic; consiliere educațională/vocațională/profesională; cursuri de calificare sau reconversie profesională; mediere integrare socio-profesională; sprijin la repatriere.

| Organizația | Telefon | E-mail | Website |
|-------------|---------|--------|---------|
|-------------|---------|--------|---------|

IAȘI

| | | | |
|----------------------------------|--------------|------------------------------|---------------------------|
| Asociația Alternative Sociale | 0332 407 178 | office@alternativesociale.ro | www.alternativesociale.ro |
|----------------------------------|--------------|------------------------------|---------------------------|

| | | | |
|---------------------------|--------------|----------------------|----------------|
| Asociația Restart Plus | 0746 997 663 | info@restartplus.com | restartplus.ro |
|---------------------------|--------------|----------------------|----------------|

TIMIȘOARA

| | | | |
|-----------------------------------|--------------|---------------------------|------------------------|
| Generație Tânără România (GTR) | 0723 545 255 | office@generatietanara.ro | www.generatietanara.ro |
|-----------------------------------|--------------|---------------------------|------------------------|

| | | | |
|--------------------------------------|--------------|-----------------------|-------------------|
| LOGS (Grup de Inițiative Sociale) | 0783 001 667 | contact@grupullogs.ro | www.grupullogs.ro |
|--------------------------------------|--------------|-----------------------|-------------------|

| | | | |
|---|--------------|---------------|------------|
| Missio Link Internațional (România) | 0256 218 875 | office@mli.ro | www.mli.ro |
|---|--------------|---------------|------------|

ORADEA

| | | | |
|-------------------------------|--------------|-----------------------------|---|
| Asociația Dignity Restored | 0757 771 066 | nextsteps.romania@yahoo.com | - |
|-------------------------------|--------------|-----------------------------|---|

| | | | |
|------------------------------|--------------|--------------------------|----------------------|
| Fundația People to People | 0749 498 627 | restore@people2people.ro | www.people2people.ro |
|------------------------------|--------------|--------------------------|----------------------|

SUCEAVA

| | | | |
|------------------------|--------------|----------------------------|---------------------------|
| Institutul Bucovina | 0770 367 654 | info@bucovinainstitute.org | www.bucovinainstitute.org |
|------------------------|--------------|----------------------------|---------------------------|

Servicii

Servicii psiho-sociale; informare și consiliere pentru accesarea drepturilor (servicii și beneficii de asistență socială, servicii medicale, educaționale etc.); consiliere vocațională; activități educaționale și recreative (inclusiv before/after school); dezvoltarea de abilități de viață independentă; mediere relației cu alte instituții; sprijin material.

Consiliere și asistență socială; asistență medicală; asistență psihologică și psihoterapie; consiliere juridică; reprezentare în instanță; coordonare victime proces penal; asistență educațională; asistență pentru viață independentă/asistență vocațională/profesională; mediere integrare socio-profesională; activități de grup sau grupuri de suport.

Cazare în regim de urgență și sprijin material; asistență medicală; consiliere psihologică și suport emoțional; consiliere juridică; consiliere și informare socială; asistență pentru reintegrare educațională (cu acoperirea costurilor de școlarizare); consiliere vocațională și orientare profesională; mediere integrare socio-profesională; sprijin pe parcursul procedurilor legale; sprijin la repatriere.

Facilitarea accesului la o locuință/îmbunătățirea condițiilor de locuire; asistență materială și financiară; consiliere și asistență socială; asistență medicală; asistență psihologică și psihoterapie; consiliere juridică; asistență educațională; asistență pentru viață independentă/asistență vocațională/profesională; asistență în tranzit; activități de grup sau grupuri de suport; sprijin la repatriere.

Asistență rezidențială; consiliere și asistență socială; asistență medicală; asistență psihologică și psihoterapie; consiliere educațională; consiliere juridică, reprezentare în instanță; asistență pentru viață independentă/asistență vocațională/profesională; asistență materială și financiară; participarea la efortul „întreprinderii sociale” (dezvoltarea de livezi, sere, animale mici de fermă) pentru sprijin economic și beneficii educaționale/terapeutice; mediere integrare socio-profesională.

Asistență materială și financiară; consiliere și asistență socială; asistență medicală; asistență psihologică și psihoterapie; consiliere juridică, reprezentare în instanță și suport emoțional; asistență educațională; asistență pentru viață independentă/asistență vocațională/profesională, inclusiv cursuri de calificare profesională; mediere integrare socio-profesională; asistență în tranzit; activități de grup sau grupuri de suport; sprijin la repatriere.

Asistență rezidențială/facilitarea accesului la o locuință/îmbunătățirea condițiilor de locuire; asistență materială și financiară; consiliere și asistență socială; asistență medicală; asistență psihologică și psihoterapie; consiliere juridică, asistență juridică, reprezentare în instanță; asistență educațională; asistență pentru viață independentă/asistență vocațională/profesională, asistență în tranzit; activități de grup sau grupuri de suport; sprijin la repatriere.

Consiliere juridică și psihologică; asistență pentru viață independentă/asistență vocațională/profesională; servicii de asistență comunitară; cursuri de formare; mediere pe piața muncii internă.



Anexă:

F1. Formular de notificare privind victima potențială a traficului de persoane/minori¹

Date personale ale victimei potențiale a traficului de persoane

| | |
|-----------------------------|---|
| Nume: | Sex: |
| Prenume: | Naționalitatea: |
| De asemenea cunoscut și ca: | Statutul de imigrare (dacă este cunoscut): |
| Data nașterii: / / | |
| Vârsta declarată: | |

Pentru cetățeni străini

Alte mijloace de comunicare necesare (de exemplu, limbajul semnelor):

¹ Sursă: MNIR, Anexa 1, Formular F1, pp. 34-35, anitp.mai.gov.ro.

Datele de contact ale persoanei care face notificarea

| | |
|-------------------------|-----------|
| Nume și prenume: | Telefon: |
| Denumirea funcției: | Mobil: |
| Organizație/Instituție: | E-mail: |
| Unitate sau zonă: | |
| Semnătura: | Data: / / |

Consimțământul victimei potențiale

(Victima potențială/părinte/reprezentant legal victimă potențială [în cazul minorilor] trebuie să înțeleagă rolul MNIR prin explicarea clară a acestuia și trebuie să semneze formularul pentru a-și da consimțământul în vederea implementării măsurilor specifice. Trebuie să se sublinieze, de asemenea, că, deoarece sunt victime ale infracțiunii, instituția/organizația la care va fi transmisă notificarea va transmite formularul poliției. Acest fapt nu înseamnă că persoana este obligată să participe în procesul penal.)

Sunt de acord ca formularul de notificare, inclusiv numele și data nașterii, să fie transmise la _____ pentru a ajuta la identificarea mea și în procesul de luare a deciziilor.

| | |
|------------|-----------|
| Semnătura: | Data: / / |
|------------|-----------|



Detalii generale ale întâlnirii, ale primului contact cu victima potențială a traficului de persoane

Data primului contact:

/ /

Locația primului contact:

Ați raportat cazul poliției?

Da

Nu

Primul contact a fost realizat prin intermediul poliției

Localitatea și județul în care credeți că a avut loc traficul de persoane:

Forma de exploatare suspectată:

furnizarea de servicii sexuale

servitute domestică

muncă forțată sau obligatorie

comiterea de infracțiuni de către victimă

cerșetorie

necunoscut

Altele (Vă rugăm, precizați):

Indicii generale de trafic de persoane:

(Marcați tot ce se aplică și adăugați oricare dintre cele enumerate sub „altele” – aceasta nu este o listă exhaustivă.)

Bifați toate casetele relevante:

- Lipsa încrederii în autorități;
- Exprimarea fricii sau anxietății;
- Semne ale traumei psihologice (inclusiv tulburări de stres post-traumatic);
- Persoana acționează ca și cum ar fi instruită de o altă persoană;
- Semne ale unui abuz fizic ca urmare a exercitării unor măsuri de control;
- Dovada controlului asupra mișcării, fie ca persoană, fie ca grup;
- Găsită sau conectată la un tip de locație care ar putea fi utilizată pentru exploatare;
- Limitarea sau restricționarea libertății de mișcare la locul de muncă sau într-o anumită zonă;
- Pașaportul sau documentele de identitate deținute de altcineva;
- Privarea accesului la asistență medicală;
- Contact social limitat/izolare;
- Contact limitat cu familia;
- Semne de abuz de vulnerabilitate;
- Utilizarea abuzivă a substanțelor psihotrope;
- Persoană intimidată sau forțată să presteze servicii;
- Nu cunoaște adresa de domiciliu sau a locului de muncă;



Percepție eronată privind îndatorarea/datorii fictive;

Banii deduși din salariu pentru alimente sau cazare;

Amenințarea de a fi predată autorităților;

Amenințări la adresa persoanei sau a membrilor familiei acesteia;

Acces limitat la facilități de baie sau igienă;

Se autoidentifică ca victimă;

Oricare alt indicator
(*Vă rugăm, precizați*):

Pentru victimele minore, se va ține cont și de alte posibile indicii:

Afișează semne de neglijare fizică – îngrijire de bază, malnutriție, lipsă de atenție la nevoile de sănătate;

Afișează semne de neglijare emoțională;

Social izolat – lipsa de relații pozitive, semnificative în viața copilului;

Concentrare sau memorie slabă; comportament irascibil/nesociabil/agresiv;

Psihologice – indicații de traume sau anestezie emoțională;

Expune siguranță de sine, maturitate și încrederea în sine neașteptate pentru un copil de o asemenea vârstă;

Imagine de sine redusă, stima de sine scăzută;

Comportament de autovătămare, inclusiv tăiere;

Supradozaj;

Tulburare de alimentație;

Promiscuitate;

Activitate sexuală sub 16 ani;

Nu este înregistrat la un medic de familie sau nu a beneficiat de îngrijire medicală;

Nu este înscris la o instituție de învățământ sau absentează nejustificat;

Are bani, haine scumpe, telefoane mobile sau alte bunuri fără explicații plauzibile cu privire la proveniența acestora;

Dovezi care să susțină motivele pentru Notificare:

.....

.....

.....

.....

.....

.....

.....

.....

.....

.....

.....

.....

.....

.....

.....

.....

.....

.....

.....

.....

.....

.....

.....

Precizări pentru completarea secțiunii de mai sus:

- Explicați circumstanțele sau detaliile întâlnirii sau contactului cu victima potențială;
- Furnizați dovezi ale indiciilor pe care le-ați identificat (dacă este posibil);
- Notați dacă este probabil ca informații ulterioare să fie disponibile la o dată ulterioară;
- Furnizați orice alte informații relevante pe care le considerați importante și doriți să le includeți; de exemplu, condiții de viață sau de muncă, comportament, aspect etc.;
- Informații despre locul de exploatare suspectat (dacă este cunoscut);
- Numele (porecla) exploatatorului sau traficantului (dacă este cunoscut);
- Numele altor victime (dacă sunt cunoscute);
- Notați orice preocupare imediată legată de sănătatea, starea psihologică sau siguranța victimei potențiale.



