

Rosa Rogers
a scríobh

aistriúchán Gaeilge déanta ag
Merlin Pearson

Rosa Kelly
a mhaisigh

AR LORG GHLAO AN CHROTAIGH



© Met Éireann, 2026

An Clár Taighde Aimsire agus Aeráide Met Éireann



AR LORG GHLAO AN CHROTAIGH

Séanadh

Ní ghlacann na foilsitheoirí, eagarthóirí, léirmheastóirí, nó na húdair le haon threagracht dlíthiúil le haghaidh aon iomraill, easnaimh, nó éilimh, agus ní chuireann siad ar fáil aon bharántas sainráite nó intuigthe i dtaca le heolas foilsithe i bhfoilseacháin Met Éireann. Is féidir leis an bhfoilseachán uile nó i bpáirt a bheith athchruthaithe gan cead breise, ar chuntar go adhmaítear an foinse

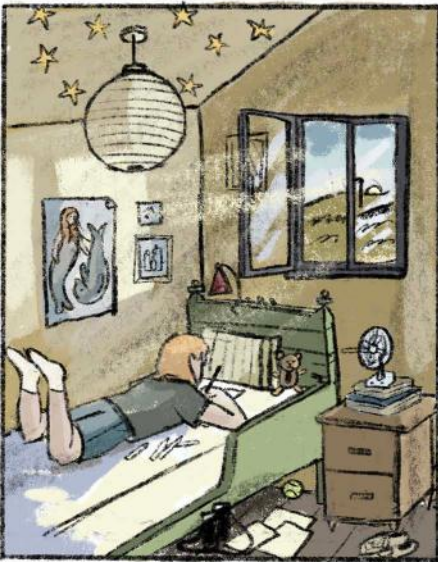
Met Éireann, rannóg don Roinn Tithíochta, Rialtais Áitiúil agus Oidhreacht, a d'fhoilsigh.

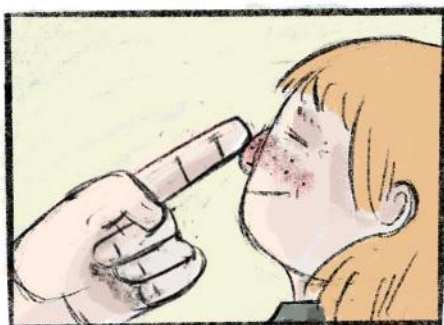
ISBN: 978-1-917198-02-8

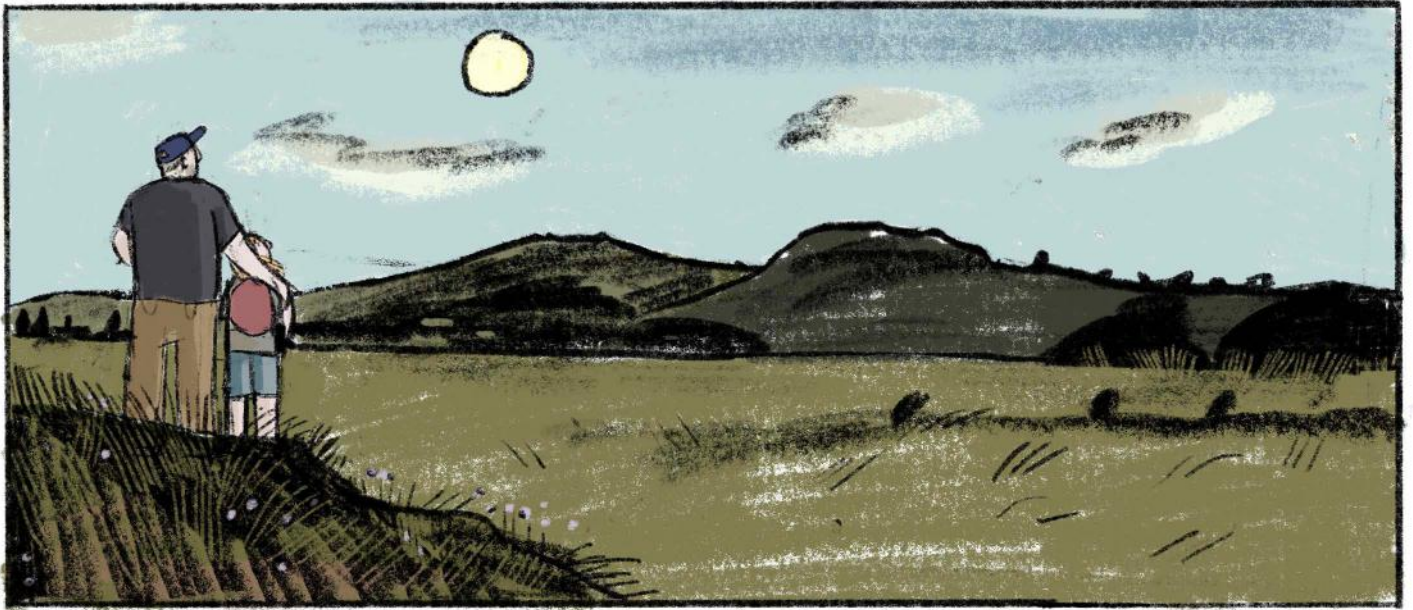
Praghas: Saor in Aisce
Eanáir 2026
Leagan ar líne

Met Éireann
65/67 Glasnevin Hill, Dublin, D09 Y921, Ireland
Tel: +353-1-8064200
Rphost: researchfunding@met.ie
Suíomh: www.met.ie

Rosa Kelly
rosakellystudio.com
[@rosakelly_](https://www.instagram.com/rosakelly_)









IDENTIFICATION

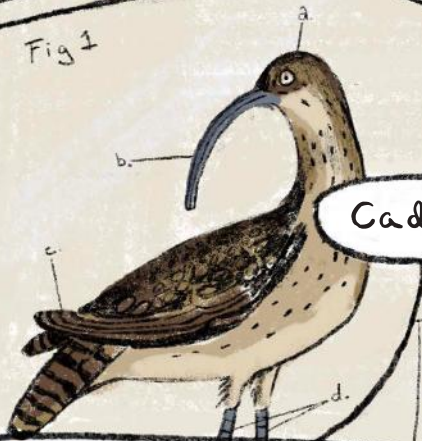
CURLEW

Tá goba fada acu, le achar suas le 15cm, agus cuarann siad óna n-aghaidh le cuma na gealaí deircí.

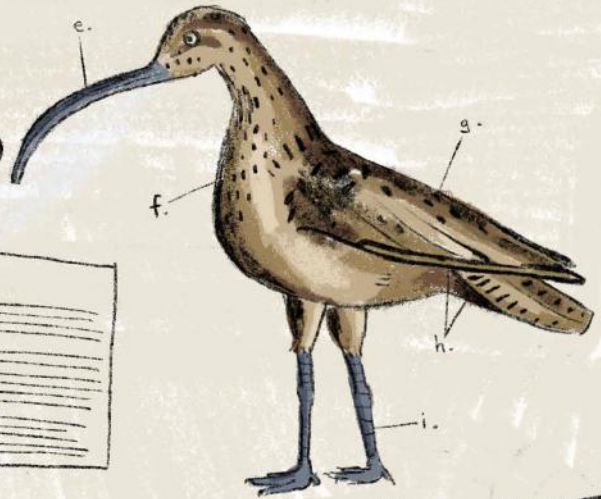


Tá cosa tanaí liathghorma acu agus cleití acu ina bhfuil meascán de dathanna donn, buí, bán, agus ór iontu, cosúil le dathanna na cluana fiáine.

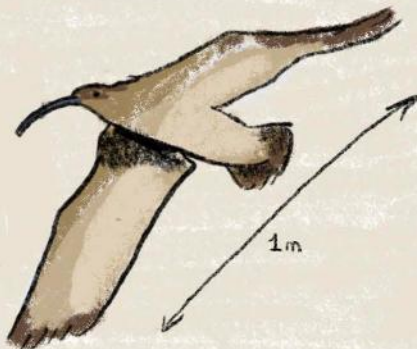
Fig 1



Cad eile...



Tuigtear gurb iad na lapairí is mó san Eoraip agus má spréann siad a sciatháin, tá siad beagnach méadar ar leithead!



Agus má seasfaidh ceann acu in aice leat, shroichfidh sé beagán lastuas de do ghlúin.







Cé chomh fada a bhfuil siad anseo?



I bhfad níos faide ná sinne, a Lou. Bhí na crotaigh Eoráiseacha anseo in Éirinn ar feadh deich míle bliain ar a laghad...

10,000!?



Bhíodh an oiread sin acu in Éirinn, agus ní ach le gairid a thosaíomar iad a chailleadh.

Táimid tar éis 98% díobh a chailleadh sna deich mbliana fichead seo caite.

Sin saol iomlán mo Mham...

Agus fós, tá tionchar an chrotaigh le feiscint i gcaitheamh an ama inár seanscéalta, inár mbéaloideas agus inár dtalamh...





Tháinig an t-éan
céanna ar ais.



Ghlaoigh sé amach
orm, ar nós



"táim anseo, táim
anseo" a rá.



Uaireanta ceapaim go
bhfeicim é fós.

Ach níl sé chomh
sean is atá
tusa...



Tá an ceart agat! Ach mhair an ceann
ab shine go dtí a haon bhliain deag is
fichead.

Trí huair níos
sine ná mé...

Samhlaigh ar gach
rud arbh éigean dó a
fheiscint...



Cén fáth go bhfuil siad ag dul i léig?



D'athraíomar ár ngaol leis an talamh,

bhaineamar na háiteanna sábháilte neadaíche,



thaoscamar na criathraigh,



agus is amhlaidh a d'fhulaing na crotaigh.

chuireamar na coille tráchtála,



Ní dhéanann na hachruiche aimsire maith dóibh fréisin... théigh Éirinn cheana agus athraíonn an teas breise seo ár bpatrúin aimsire.



Is aoibhinn leis na héin na bogaigh agus tá tionchar ag na míonna samhraidh níos teo a thagann i bhfeidhm ar a bhfinte.

Cén fáth?

Nuair a rugadh na héiníní i Meitheamh, caithfidh siad iad féin a chothú. Cuireann siad a ngoba sa talamh chun a gcuid bídh cosúil le péisteanna agus feichidí a fháil.



Ach is féidir leis an talamh a bheith ró-tirim de dheasca an teasa,



Agus mar sin ní féidir lena ngoba a bhriseadh tríd



agus bíonn ganntanas bídh acu.



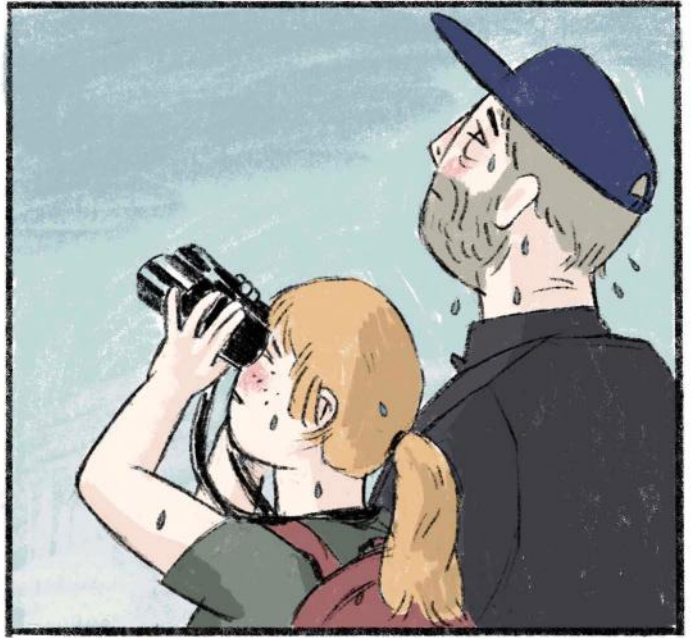
De dheasca easpa na n-éanín,



tá níos lú éin ann,



agus tagann marbhchiúnas isteach sa spéir go tapaídh.





Is cuimhin liom go ndúirt mo Mham gur éisteadh sí iad i gcónaí.

D'éistimis. Shiúlaimis trína móinéir nuair a bhí sí ina hóige.

Cén glór a bhí acu?

Dúirt roinnt daoine go raibh cuma phlobach air, cosúil le luchtáir scaoilte. Ach dar liomsa tá cuma airgid air...

Cuma airgid?

Cosúil le snáth a g scaoileadh.





Dún do shúile,
a Lou. Agus
éist...

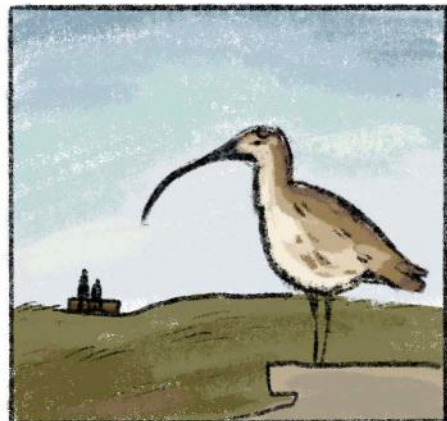
Tá sé... go
hálainn

CUR-LUUUU

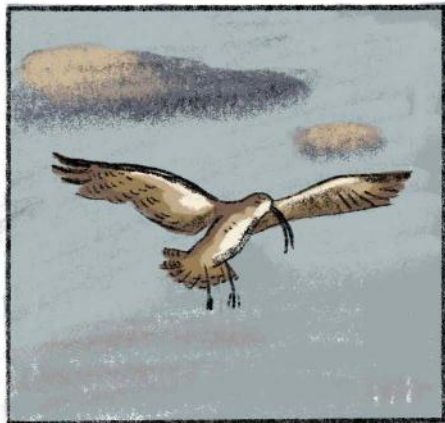
CUR-LUUUU

CUR-LUUUU

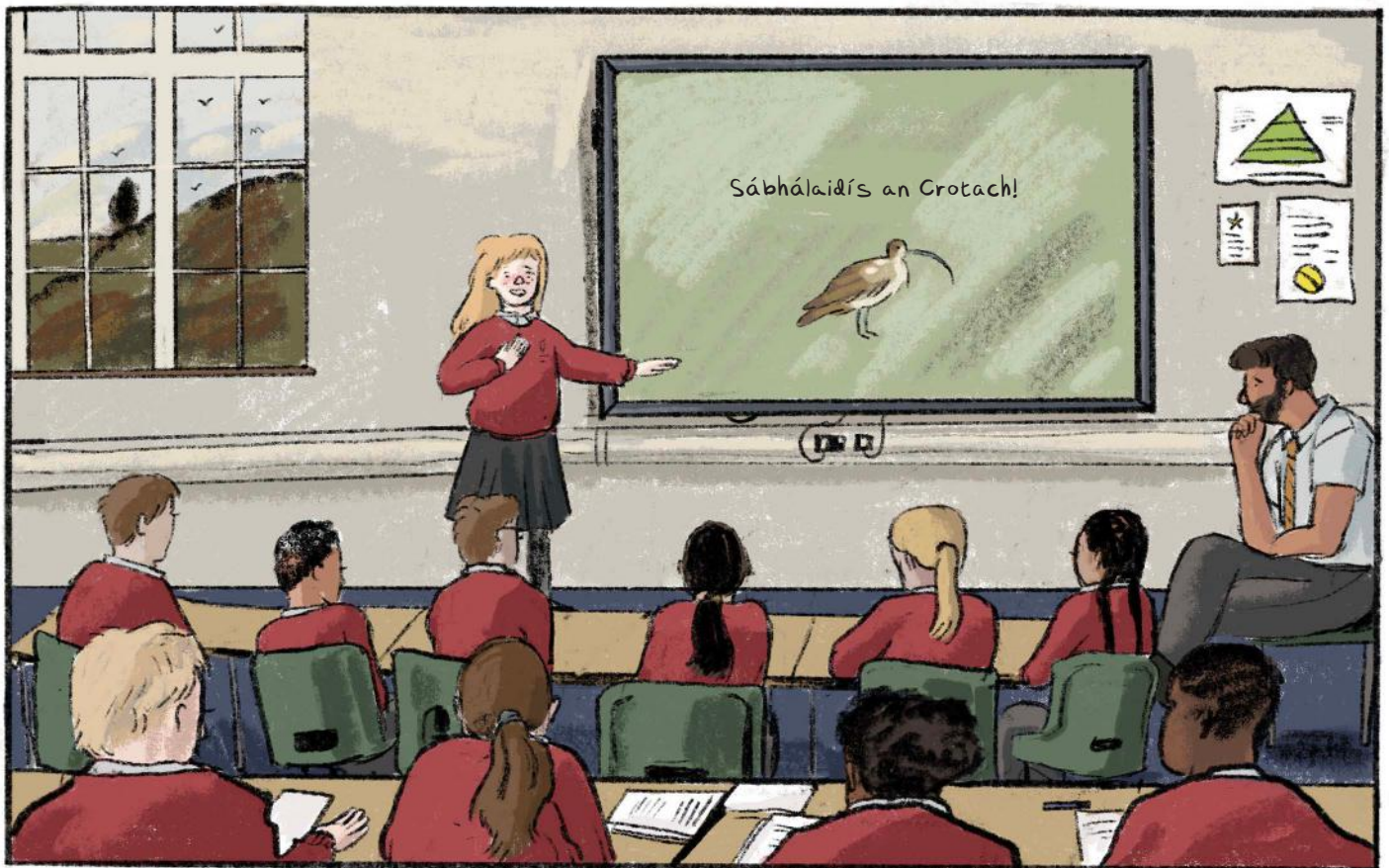








Trí mhí ina ndiaidh...



Scan an cód QR seo thíos chun mo léiriú scoile a fheiscint!



Go raibh maith agaibh as bhur gcuid éisteachta (agus léitheoireachta)!

Lou



© Met Éireann, 2026

An Clár Taighde Aimsire agus Aeráide Met Éireann



AR LORG GHLAO AN CHROTAIGH

Coláiste na hOllscoile Chorcaigh
a d'ullmhaigh do Met Éireann

Údair: an Dr Rosa Rogers agus Rosa Kelly, aistriúchán Gaeilge déanta ag Merlin Pearson

NÓTAÍ BUÍOCHAIS

Mhainigh An Clár Taighde Aimsire agus Aeráide Met Éireann an foilseachán seo, faoi riarachán Met Éireann, rannóg an Roinn Tithíochta, Rialtais Áitiúil agus Oidhreachta.

Ba mhaith leis na húdair aitheantas a thabhairt don tacaíocht taighde ar eolas aeráide a rinne an Dr Claire Scannell agus an Dr Catriona Duffy, don tacaíocht tairgthe a rinne Gráinne Connolly, don taighde ar an Crotach Eorpach a rinne an Dr Paul Holloway, agus do na 200+ rannpháirtithe a thug a gcomhairle, a dtacaíocht, agus a n-inspiráid dúinn inár gceardlanna scéalaíochta cruthaícheacha.



An Clár Taighde Aimsire agus Aeráide Met Éireann

Eolaíocht ag Freastal ar an tSochaí

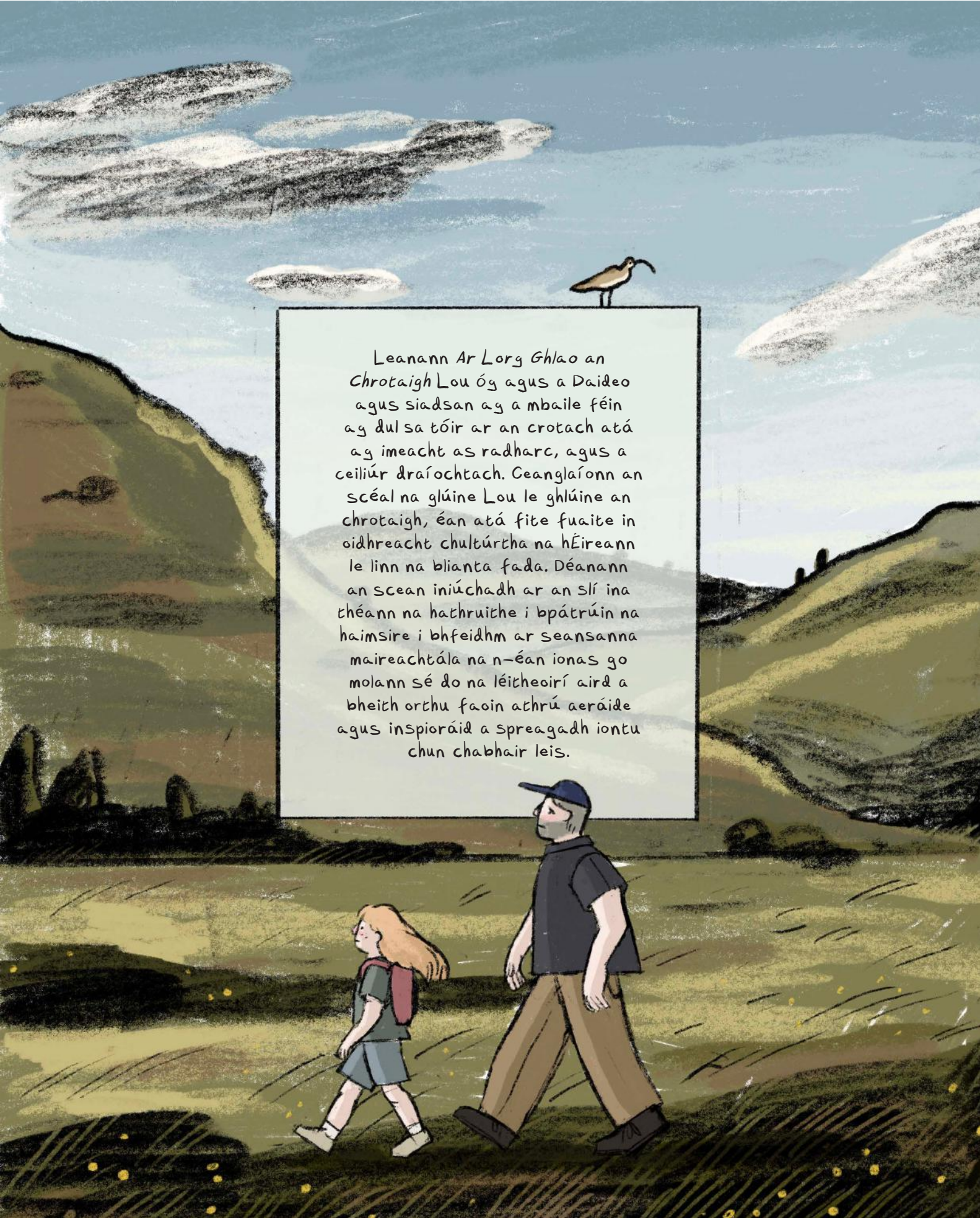
Is é Met Éireann an Seirbhís Náisiúnta Meitéareolaíochta na hÉireann a chaomhaíonn an Stáit faoin gCoinbhinsiún na hEagraíochta Domhanda Meitéareolaíochta. Coinníonn sé súil ar an aimsir agus an aeráid in Éirinn, ag déanamh anailís agus tuartha orthu. Déanaimid é sin chun seirbhísí aimsire, aeráide agus tuilte den chéad scoth a chur ar fáil do na cinnteoirí Éireannacha, le beathaí agus réadmhaoin a chosaint agus le sláinte eacnamaíoch agus sochaíoch níos leithe a chur chun cinn.

Tá maoiniú taighde ina príomhchuid de straitéis Met Éireann agus tá sé lárnach don Chlár Taighde Aimsire agus Aeráide Met Éireann.

Bíonn an Clár Taighde Aimsire agus Aeráide Met Éireann mar bhonn faoin eolas agus saineolas atá de dhíth chun seachadadh agus feabhsú leanúnach na hacmhainne tuarthaí náisiúnta a chur ar a gcumas i réimsí na haimsire, na haeráide agus na hidreolaíochta agus chomh maith leis sin chun deimhniú go soláthraíonn torthaí an taighde an fhianaise agus na huirlisí ar gá leo polasaí agus bearta an rialtais a fhoirmiú.

Is é bunchuspóir an Chlár Taighde Aimsire agus Aeráide Met Éireann ná tairbhe a dhéanamh don fhorbairt acmhainne taighde náisiúnta agus aghaidh a thabhairt ar bhuncheisteanna eolaíochta mar fhreagra ar na dúshláin agus na deiseanna atá roimh Éirinn maidir leis an adhaimsir agus an athrú aeráide.

Cuireann Met Éireann fáilte roimh thaighde i meon éagsúlachta, cuimsíche, comhoibríche, comhchruthaíche, sonraí oscailte agus ildisciplíneachta.



Leanann Ar Lorg Ghlaio an
Chrotaigh Lou óg agus a Daideo
agus siadsan ag a mbaile féin
ag dul sa tóir ar an crotach atá
ag imeacht as radharc, agus a
ceiliúr draíochtach. Ceanglaíonn an
scéal na glúine Lou le ghlúine an
chrotaigh, éan atá fite fuaite in
oidhreacht chultúrtha na hÉireann
le linn na blianta fada. Déanann
an scean iniúchadh ar an slí ina
théann na hathruithe i bpátrúin na
haimsire i bhfeidhm ar seansanna
maireachtála na n-éan ionas go
molann sé do na léitheoirí aird a
bheith orthu faoin athrú aeráide
agus inspioráid a spreagadh iontu
chun chabhair leis.