

Les 17 et 18 janvier 2025  
Selon ouverture\*

# 15€ OFFERTS

EN BON D'ACHAT  
TOUS LES  
100€ D'ACHAT\*

Sur tout le magasin  
avec la carte fidélité

OFFRE VALABLE DÈS OUVERTURE DE LA CARTE FIDÉLITÉ

**bricorama** 16 av. du Général De Gaulle - 51510 Fagnières



## PROJET

### Le hub Chârl'Hy autour de l'hydrogène renouvelable doit revoir sa copie p. 6



© CVE

## ÉCONOMIE

### Une nouvelle structure pour l'immobilier d'entreprise p. 5

## ANIMAUX

### Le bar à chats atteint la barre des 100 adoptions p. 6

## DÉMOGRAPHIE

### Châlons perd encore des habitants p. 7

## SPECTACLES

### Illusions : de la magie et bien plus à la Comète p. 12

## FÊTE FORAINE

### Revoilà la Saint Glin Glin ! p. 13

## ÉLEVAGE

# Les poulets de la discorde



Un projet d'élevage intensif de poulets pourrait réunir 600 000 bêtes par an à Sarry. Plusieurs élus de gauche s'y opposent fermement et appellent à la mobilisation citoyenne ce samedi. p. 4

## Journées Portes (Vraiment) Ouvertes

DU 16 AU 19 JANVIER



chez Volkswagen Châlons-en-Champagne

PLUS DE  
**25**

VÉHICULES NEUFS  
ET DE DIRECTION  
DISPONIBLES  
IMMÉDIATEMENT\*

\*voir conditions en concession

## Le tribunal de Châlons accorde une nouvelle chance à la laie Rilette

Une trentaine de personnes se sont mobilisées, le 13 janvier, devant le tribunal administratif de Châlons, pour soutenir Élodie Cappé, éleveuse de chevaux dans l'Aube, et la laie « Rilette » recueillie sur sa propriété en 2023. Depuis, les pétitions pour sauver l'animal menacé d'euthanasie se sont multipliées, fédérant aujourd'hui environ 400 000 signataires. Trouvée et soignée par sa bienfaitrice alors qu'elle était marassin, Rilette pèse désormais une centaine de kilos et s'est habituée à vivre auprès des humains. La préfecture de l'Aube a refusé la déclaration de détention d'un animal non domestique déposée par Élodie Cappé. Une décision suspendue par le juge des référés, qui estime que « le régime applicable à la détention d'animaux non domestiques n'exige à aucun moment que ceux-ci soient nés et élevés en captivité » et « enjoint au préfet de l'Aube de réexaminer dans un délai d'un mois la demande présentée ». En attendant, Rilette peut rester dans sa famille d'adoption.



© Élodie Cappé

## Sitôt rénovée, la maison Taittinger déjà décorée



© NoMade Photo

« La Revue du vin de France », plus ancien magazine au monde dédié aux vins, a remis, le jeudi 9 janvier, à Paris, ses grands prix annuels. Un acteur champenois y est distingué : la maison Taittinger, honorée du titre de « meilleur accueil dans le vignoble ». Un trophée qui récompense les dix-huit mois de travaux réalisés, sous la houlette de l'architecte rémois Giovanni Pace, pour rénover entièrement le site qui accueille les vestiges de l'abbaye Saint-Nicaise. Depuis juillet 2024, la maison propose ainsi de nouveaux parcours de visite et de dégustation au cœur de son pavillon rénové dans un esprit très moderne, coloré et pop, ainsi que dans son parc réaménagé et dans ses caves gallo-romaines creusées à 18 mètres de profondeur. La maison Taittinger prévoit également d'ouvrir un restaurant au printemps prochain.

## Les Ogres de Barback et La Rue Ketanou à la Poule des Champs



© D.J.P. Photo qui rapine

Les premiers noms du festival de la Poule des Champs, dont la 19e édition s'ouvrira les 12 et 13 septembre à Aubérive, viennent d'être dévoilés par l'association l'Alba Riva. Kyo fêtera les 20 ans de son album « Le Chemin » le samedi soir. La veille, deux groupes mythiques joueront ensemble sur scène : La Rue Ketanou et les Ogres de Barback. Amis de longue date, ces artistes partageront avec les festivaliers leur nouveau spectacle, intitulé « Tout en commun », savant mélange de chanson française, de reggae, de folk, de rock et de musiques du monde.

Côté billetterie, les pass 2 jours (49 € hors frais de location) sont déjà accessibles en ligne. Rendez-vous ce vendredi 17 janvier à 18 h pour l'ouverture de la vente des pass 1 jour (28 € hors frais).

## ÉDITO

de Simon Ksiazienicki,  
journaliste



## Jeter le Pierre

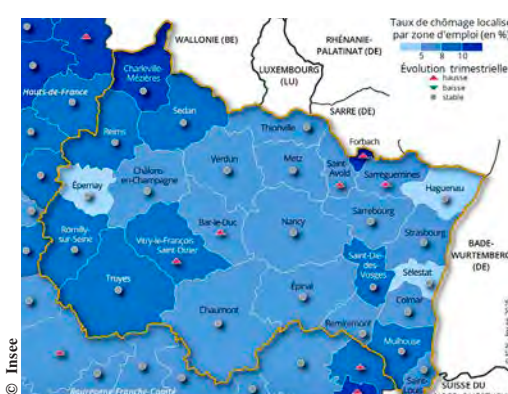
C'est un mythe qui s'effondre et n'en finit plus de dégringoler dans les abîmes les plus sombres. Quelques mois après les premières accusations de violences sexuelles portées à l'encontre de l'abbé Pierre, un cabinet indépendant, mandaté par Emmaüs, a compilé neuf nouveaux témoignages incriminant le prêtre décédé en 2007. Gestes déplacés, attouchements, acte sexuel avec pénétration sur un garçon mineur, abus incestueux... Ces nouvelles révélations portent à 33 le nombre d'accusations visant Henri Grouès, longtemps considéré comme l'une des personnalités préférées des Français. Ces récits d'une grande gravité ont logiquement poussé la Fondation Abbé-Pierre, qui œuvre depuis près de quatre décennies pour le logement des défavorisés, à entamer une procédure de changement de nom. Victime de la « cancel culture », le petit père des pauvres ? Sans doute, mais comment pourrait-il en être autrement au vu de la gravité des faits qui lui sont reprochés ? Et surtout, leur récurrence, puisque diverses enquêtes font remonter aux années 1950 les premières alertes concernant les comportements déviants du prêtre. Comme toujours dans pareil cas, une interrogation revient : comment de tels actes, répétés et si nombreux, ont-ils pu être commis sans que personne ne les dénonce ? On ne parle pas ici des victimes présumées, il serait odieux de les accabler, voire de remettre en cause leurs témoignages, car ceux-ci interviendraient trop tardivement. Non, ce sont ceux qui savaient et qui n'ont rien dit qui doivent se draper dans la honte. L'abbé Pierre appartenait à tous les milieux à la fois : militaire (il a été marquisard), religieux, politique (il a été député), associatif et médiatique. Il multipliait ainsi les protections, s'assurant une omerta, renforcée par l'aura qu'il avait soigneusement construite grâce à ces nobles combats. Ces révélations, concomitantes au procès des violeurs de Gisèle Pelicot, nous montrent que les violences sexuelles ne sont pas des faits divers, mais des faits de société. Ils sont le fruit d'un système de pensée, alors que le sujet fait l'objet d'un impensé politique. L'immense retentissement de l'affaire des viols de Mazan contraste furieusement avec le mutisme dont a fait preuve la majorité de la classe politique. De quoi interroger la société tout entière, mais surtout les hommes, car rappelons-le, les femmes sont quatre fois plus exposées aux violences sexuelles au cours de leur vie. Le patriarcat ne tombera pas tout seul.

## Un taux de chômage quasi stable dans le Grand Est

Selon les derniers chiffres de l'Insee, le taux de chômage dans le Grand Est au 3e trimestre 2024 s'établit à 7,4 % de la population active, identique au niveau national. Il est quasi inchangé depuis un an.

Si la Marne affiche un taux de chômage égal à la moyenne régionale, il reste plus élevé dans l'Aube et les Ardennes (9,8 % et 9,9 %). À l'inverse, le Bas-Rhin et la Haute-Marne sont les départements dans lesquels les taux sont les plus faibles (6,5 % et 6,7 %).

Cette quasi-stabilité au niveau départemental se retrouve à l'échelle des zones d'emploi. Comme celles de Haguenau et Sélestat, la zone d'Épernay affiche un taux de chômage inférieur à 5 %. Il atteint un peu plus de 7 % dans la zone de Châlons et 8,5 % dans celle de Reims, sachant que dans le Grand Est, seuls les territoires de Charleville-Mézières et de Forbach dépassent la barre des 10 %.



© Insee

## L'Hebdo du vendredi

édité par la SARL BMDR Editions  
Journal hebdomadaire gratuit d'information locale. Siège social : 195, rue du Barbâtre à Reims  
Tél. 03 26 36 50 13

Rédaction : redaction@lhebdoouvendredi.com Publicité : publicite@lhebdoouvendredi.com  
Directeur de la publication : Frédéric Bequet - fb@lhebdoouvendredi.com  
Edition Épernay : Julien Debant, chef des éditions - julien.debant@lhebdoouvendredi.com  
Edition Châlons : Sonia Legendre - sonia.legendre@lhebdoouvendredi.com  
Edition Reims : Simon Ksiazienicki - simon.ksia@lhebdoouvendredi.com

Service commercial :  
Fanny Chrapkiewicz - fanny@lhebdoouvendredi.com  
Jérémy Brochet - jeremy.brochet@lhebdoouvendredi.com  
Infographiste : Anne Rogé - Community Management : Dixie Foucher  
Administration : Martine Bizzari - martine.bizzari@lhebdoouvendredi.com  
Responsable diffusion : Alexandre Percheron - distribution@lhebdoouvendredi.com  
Parution le vendredi matin - Imprimé par l'imprimerie de L'Union  
C.P.P.A.P 1225 Q 94414



Provenance du papier : Suède.  
Les papiers utilisés sont certifiés PEFC/FSC.  
Taux de fibres recyclées : supérieur à 70%.



JUSQU'À

1200€\*

OFFERTS

POUR L'OUVERTURE  
D'UN COMPTE BANCAIRE



NORD EST

**\*Offre valable du 1er janvier 2025 au 30 avril 2025, susceptible d'évolution, sous réserve d'acceptation par votre Caisse Régionale.**

Offre réservée aux nouveaux clients du Crédit Agricole Nord Est, personnes physiques, capables, majeures, agissant à des fins non professionnelles, n'étant pas salarié(e)s du Crédit Agricole Nord Est. La prime de bienvenue est valable pour toute première ouverture effective dans les quatre mois suivant l'entrée en relation d'une formule de compte éligible : 40 € de prime seront offerts pour toute première ouverture d'un compte bancaire assortie d'une formule Essentiel\*, 80 € de prime seront offerts pour toute première ouverture d'un compte bancaire assortie d'une formule, Premium\* ou Prestige\*. La prime de bienvenue sera versée sur le compte bancaire au plus tard cinq mois après son ouverture, sous réserve d'avoir réalisé au moins une opération au moyen de la carte bancaire souscrite dans le cadre de la formule choisie dans les quatre mois suivant l'ouverture du compte. Une prime de 40 € sera offerte et versée sous réserve de la souscription par le nouveau client du service Facilit ou Mobilit Le transfert Mobilit ou Facilit devra être réalisé dans les 6 mois suivants l'EER

\* Les formules Essentiel, Premium et Prestige sont des offres groupées de services bancaires. Elles supposent la souscription au(x) contrat(s) nécessaire(s) à l'exécution des produits et services choisis. Chacun des produits ou services composant cette offre peuvent être souscrits séparément. Offre limitée à une seule offre par personne physique et limitée à une seule prime dans le cas d'un compte joint. Offre non cumulable avec toute autre offre Crédit Agricole du Nord Est. En cas de clôture du compte chèques, soit à la demande du client, soit à l'initiative du Crédit Agricole du Nord Est, au cours des 12 mois suivant son ouverture effective, le Crédit Agricole du Nord Est se réserve le droit de prélever sur ledit compte le montant correspondant à la prime dont il a bénéficié dans le cadre de cette offre commerciale. Pour connaître les modalités, les limites et les conditions de l'offre renseignez-vous en agence ou sur notre site [www.credit-agricole.fr/ca-nord-est](http://www.credit-agricole.fr/ca-nord-est) (coût selon opérateur). CAISSE RÉGIONALE DE CRÉDIT AGRICOLE MUTUEL DU NORD EST Société coopérative à capital variable - Agréée en tant qu'établissement de Crédit - Société de courtage d'assurances - Siège social : 25, rue Libergier - 51100 REIMS CEDEX - N° SIREN 394 157 085 RCS Reims - N° ORIAS 07 022 663 - IDU ADEME : FR234269\_01FBNY.

## ALIMENTATION

# Un projet d'élevage intensif de poulets suscite la polémique près de Châlons

Loin d'être sorti de terre, l'élevage de poulets qui se dessine à Sarry soulève déjà le débat.

Ses détracteurs, emmenés par La France insoumise châlonnaise, appellent à la mobilisation contre le projet ce samedi 18 janvier.

Intitulée « Stop au projet d'élevage intensif à Sarry », la pétition déposée en ligne par La France insoumise châlonnaise a recueilli plus de 1 000 signatures en deux semaines et demie. Elle s'adresse au préfet de la Marne, qui reste l'autorité compétente pour valider ou non les demandes d'autorisations environnementales pour de telles exploitations, sachant que celle pressentie à Sarry est considérée comme une installation classée. Symboliquement, un appel à la mobilisation a également été lancé pour fédérer les opposants au projet ce samedi 18 janvier, de 10 h à 12 h devant la mairie de Sarry. C'est à cette date que l'enquête publique ouverte le 16 décembre prendra fin, en présence du commissaire enquêteur nommé sur le dossier.

## Environnement et bien-être animal

Parmi les arguments de LFI et d'autres élus châlonnais de gauche : les nuisances olfactives et liées au transport générées par le futur poulailler, qui se composera de deux bâtiments représentant au total 4 400 m<sup>2</sup>, mais également ses conséquences sur la santé des consommateurs et en matière de bien-être animal. La pétition évoque « des émissions massives d'ammoniac (...) qui affecteront les riverains », « la pollution des sols et des eaux » par le fumier, ou encore « l'utilisation d'antibiotiques » induisant « l'apparition de bactéries résistantes (...) qui impacte ensuite la santé des humains via la consommation de viande. » Elle dénonce également « des conditions inhumaines pour les animaux » et illustre : « Enfermé toute sa vie dans un hangar surpeuplé, chaque poulet subira un stress constant, sans jamais voir la lumière du jour. Ces pratiques cruelles ne peuvent plus être tolérées. » Sans compter les pertes, estimées entre 1 et 5 % pour 100 000 individus.

## Entre 600 000 et 700 000 poulets par an

En décembre, malgré quatre oppositions et une abstention, le conseil municipal de Châlons a rendu un avis favorable au projet. Non sans de longs débats avant le vote. La gauche locale pointe, entre autres, un encouragement à la malbouffe et l'ampleur de la future exploitation. Elle permettrait d'accueillir jusqu'à 101 200 poulets de chair simultanément et d'en élever entre 600 000 et 700 000 chaque année.

## « Nos concitoyens ne peuvent pas tous se payer du poulet fermier bio »

Le maire de Châlons, Benoist Apparu, appelle à la cohérence et au pragmatisme. « Pendant la crise du covid, on s'est alarmé quant à l'importance de l'autonomie alimentaire française. Plus récemment, on s'est opposé à la signature de l'ac-



L'exploitation pressentie à Sarry pourrait accueillir environ 600 000 poulets par an. © DR

cord entre l'Union européenne et le Mercosur pour ne pas importer de viande qui ne réponde pas à nos réglementations. Être contre le Mercosur et contre la production de poulet en France, ce n'est pas cohérent. On ne peut pas non plus dire : d'accord pour un élevage, mais chez les voisins, pas chez nous. » Puis d'exhorter les détracteurs à ne pas répandre de fausses informations. « Oui, cette exploitation respecte la réglementation en vigueur et sera soumise, comme toutes les exploitations, à des contrôles sanitaires très stricts pour savoir ce qui s'y passe et si les produits qui en sortent sont de qualité. Nos concitoyens ne peuvent pas tous se payer du poulet fermier bio élevé en plein air, malheureusement. Cet élevage va permettre de nourrir les gens à des prix moins chers. Mieux vaut produire ces poulets ici plutôt que les faire venir de l'étranger. »

## 2 M€ d'investissement au total

Comme d'autres communes alentour, celle de Sarry devra donner son avis lors d'un conseil municipal prévu ce lundi 20 janvier. Le vote se fera en l'absence du maire, Hervé Maillot, dont le fils, Pierre, porte le projet. Leur exploitation familiale, spécialisée dans la culture de céréales, a été créée voici plus de vingt ans. « On travaille sur ce poulailler depuis quatre ans, explique le duo. C'est un moyen de nous diversifier. » Et un sacré pari financier, puisque 2 M€ seront investis au total, dont 1,5 M€ dans la construction des bâtiments

et l'achat du matériel. « À terme, on souhaite produire notre propre énergie grâce au photovoltaïque sur la toiture. » Si rien ne s'y oppose, les travaux commenceront au printemps, pour un début d'activité espéré l'an prochain.

## « Les poulets ne seront pas élevés en batterie »

Hervé et Pierre Maillot n'envisagent pas d'aller à la rencontre des manifestants samedi. « On nous l'a déconseillé et on ne veut pas être pris à partie. » En revanche, ils tiennent à rétablir quelques vérités. « Les gens s'imaginent que l'installation sera dans le village, mais on construit au beau milieu des champs. » Précisément sur le lieu-dit « Les Longues Royes », « situé à 1,3 km et 1,4 km des premières habitations de Châlons et Sarry. Les camions qui s'y rendront utiliseront la RN44 et la départementale, sans passer en agglomération. Et les poulets ne seront pas élevés en batterie, comme on a pu l'entendre, mais au sol, sur de la paille. Pas de cage ; ils auront 2 200 m<sup>2</sup> pour se promener en liberté et se développer correctement. »

## 22 poussins par m<sup>2</sup>

Les agriculteurs rappellent qu'il existe déjà une dizaine d'élevages de ce type dans la Marne, « notamment près de Fagnières, Bussy-le-Château et Sainte-Ménéhould. » Bien sûr, le modèle, qui vise à réduire les coûts d'élevage et les prix affichés en supermarché, impose un certain ni-

veau de productivité : six, voire sept cycles d'élevage par an, à raison de 22 poussins par m<sup>2</sup>. « On reçoit les poussins et 45 jours plus tard, ce sont des poulets d'environ 2 kg qui partent à l'abattoir. » La semaine suivante est consacrée au « vide sanitaire », c'est-à-dire le nettoyage complet des installations.

## Nourris au blé issu de l'exploitation

Quant à l'alimentation des bêtes, les instigateurs misent sur le blé issu de l'exploitation « avec peut-être un peu de tourteau de soja pour l'apport en protéines. Chaque année, 700 tonnes de blé stockées sur place seront directement données aux poulets. »

## « Notre dossier est carré »

Plus globalement, le duo l'assure : toutes les règles liées à ce type d'élevage sont respectées. « Y compris les restrictions supplémentaires que comportent les textes français, en plus des normes européennes. Notre dossier a déjà été examiné avant l'enquête publique, il est carré. Sur près d'un million de tonnes de poulet consommé en France, plus de la moitié vient de l'importation, dont 100 000 du Brésil, d'Indonésie, d'Ukraine, etc. » Vaste question que la souveraineté alimentaire...

## POLITIQUE

## Benoist Apparu n'envisage pas de passer plus de temps à Châlons

Le maire de Châlons, Benoist Apparu, a quitté la présidence du groupe immobilier parisien Emerige le 31 décembre, un poste qu'il occupait depuis deux ans. « *Dès 2023, on a échangé sur le schéma stratégique mis en place à l'époque pour apporter au groupe des perspectives d'évolution* », explique-t-il. La crise immobilière est passée par là. « *La gouvernance n'était plus adaptée à la réalité économique. On s'est mis d'accord. L'ancien président exécutif (Laurent Dumas, ndlr), qui a fondé le groupe et en était resté actionnaire à 51 %, a repris les commandes.* »

Désormais en recherche d'un nouvel emploi, Benoist Apparu n'envisage ni de quitter son logement à Paris, ni de passer davantage de temps à Châlons.

Ce qu'a d'emblée pointé du doigt la délégation marnaise du Rassemblement national (RN) dans un communiqué de presse : « *Châlons n'est pas un plan B. Gouverner une ville-préfecture, c'est une responsabilité (...). Un maire doit être là 24h/24 et 7j/7 : servir les habitants, de jour comme de nuit, sans relâche.* »

Jusqu'ici, le premier édile était à Châlons du jeudi soir au dimanche. « *Ça fait dix ans qu'on fonctionne comme ça, justifie-t-il. Je ne suis peut-être pas suffisamment présent aux assemblées générales des associations ou sur le terrain, mais ça fonctionne. J'arriverai plus tôt le jeudi. J'estime qu'on ne doit pas réinstaller une nouvelle organisation au bon vouloir du maire et de son emploi du temps, d'autant que ma situation personnelle, je l'espère, est transitoire.* » S'il qualifie les reproches de ses détracteurs « *légitimes* », il rappelle que « *les électeurs restent les décideurs en fonction du travail réalisé par une équipe municipale. Je trouve plutôt sain que les maires aient aussi une vie professionnelle. Un vrai métier, pas un emploi fictif.* » Dont acte.



Benoist Apparu a quitté la présidence du groupe immobilier Emerige, à Paris. © L'Hebdo du Vendredi

Sonia Legendre

## DÉVELOPPEMENT ÉCONOMIQUE

## Plusieurs acteurs s'associent pour investir dans l'immobilier

Après deux ans de gestation, une nouvelle société par actions simplifiée (SAS) baptisée « Patrimoniale châlonnaise » voit le jour. Dotée d'un capital de 4,6 M€, dont 2,2 M€ de fonds propres, elle a été fondée par trois associés : la Société d'économie mixte châlonnaise (actionnaire à hauteur de 34 %), la Chambre de commerce et d'industrie Marne Ardennes (33 %) et la Banque des territoires (33 %). En mutualisant leurs compétences et leurs réseaux, ces acteurs espèrent faciliter, mais surtout booster les opérations immobilières ou foncières sur le bassin local. « *En investissant de manière plus massive et collective dans les projets*, a illustré Jérôme Mat, président de la Semcha, à l'heure des signatures officielles. *On sait que les investisseurs privés se font rares et qu'ils sont plus frileux. Aujourd'hui, la Semcha porte surtout des projets d'intérêt général, mais ses fonds ne sont pas inépuisables.* »

Particularité de cette SAS, dirigée par la Semcha et présidée par la CCI : elle n'a pas vocation à prendre des risques financiers sur les opérations qu'elle accompagne. « *L'idée, c'est d'acquérir les programmes déjà livrés des différents actionnaires et des biens déjà loués ou prêts à l'être pour les entreprises, poursuit Jérôme Mat. Lorsqu'on achète un bâti, on sait qu'il est rentable.* »

Pour l'heure, la SAS s'est positionnée sur l'acquisition du bâtiment de l'Agence régionale de santé (ARS) à Châlons. « *Il appartient à la Semcha, il s'agit simplement d'un transfert de propriété. Pas de changement pour les équipes ou sur les loyers.* » Autres locaux étudiés de près : ceux de la médecine du travail, à Saint-Martin-sur-le-Pré, dont le foncier appartient à la CCI.



Les actionnaires de la société patrimoniale ont officialisé leur partenariat. © L'Hebdo du Vendredi

S.L

## ÉGLISE

## Franck Javary devient le 106<sup>e</sup> évêque de Châlons

Dépêché dans le diocèse de Fréjus-Toulon depuis novembre 2023, François Touvet a été évêque de Châlons durant huit années. Il aura fallu attendre plus d'un an pour que son successeur soit officiellement nommé par le pape François, le 9 janvier dernier. Franck Javary, bientôt 58 ans, devient donc le 106<sup>e</sup> évêque de la ville-préfecture après avoir été curé dans le diocèse de Nanterre. Originaire des Hauts-de-Seine, il est diplômé ingénieur de l'École polytechnique ponts et chaussées et d'une licence en théologie. Il enseigne également au séminaire Saint-Sulpice d'Issy-les-Moulineaux depuis 2010. La messe d'ordination se tiendra en la cathédrale Saint-Étienne de Châlons le 1<sup>er</sup> mars.



Le nouvel évêque de Châlons, Franck Javary. © Albane Béa

## EN BREF

### Un forum de l'enseignement supérieur ouvert à tous

Châlons Agglo et ses partenaires organisent un forum dédié à l'enseignement supérieur ouvert à tous – collégiens, lycéens, étudiants, parents – le vendredi 17 janvier de 16 h à 20 h dans les locaux d'In&ma (25, rue Saint-Dominique). Sur place, différents organismes de formation et professionnels renseigneront les jeunes et leurs familles quant aux cursus proposés par les établissements du territoire. Entrée libre.

### Code de la route : des ateliers de remise à niveau pour les seniors

Comme l'an passé, la mairie de Fagnières propose avec ses partenaires (services préfectoraux, assurances, prévention routière, auto-écoles) des ateliers de remise à niveau sur le code de la route destinés aux seniors. L'occasion de tester et d'optimiser ses connaissances en la matière, notamment face à l'évolution de certains panneaux. Prochaine session ce vendredi 17 janvier à partir de 9 h au Centre de ressources. Gratuit, inscriptions obligatoires au 03 26 68 15 31.

### Don du sang au Mess des entrepreneurs

Avec l'aide de l'association des donneurs de sang bénévoles (ADSB) de Châlons, une nouvelle collecte se tiendra le mercredi 22 janvier au Mess des entrepreneurs (42, rue Grande-Etape) de 10 h 30 à 13 h et de 14 h 30 à 18 h 30. Plusieurs conditions doivent être remplies pour donner son sang : avoir entre 18 à 70 ans, peser au moins 50 kg, être muni d'une pièce d'identité et reconnu apte par le médecin lors de l'entretien préalable réalisé sur place. La prise de rendez-vous en ligne (dondesang.efs.sante.fr/trouver-une-collecte) reste conseillée pour réserver un créneau horaire spécifique, mais n'est pas obligatoire. Plus d'informations au 0 800 109 900 (service et appel gratuits).

### Nouveau bureau pour la jeune chambre éco

La Jeune chambre économique (JCE) de Châlons et son agglomération voit son bureau se renouveler pour l'année 2025. Lucie Amaro Maria, 24 ans et conseillère en économie sociale et familiale, a été élue présidente de l'association. Nicolas Le Moigne et Pierrick Harant prennent respectivement les fonctions de vice-président en charge du développement et de secrétaire-trésorier. Longtemps présidente de la jeune chambre châlonnaise, Noémie Brisson rejoint la fédération des JCE du Grand Est, qui compte dix structures, et en devient la vice-présidente régionale.

JOURNÉES PORTES OUVERTES  
LES COMPAGNONS DU DEVOIR  
25 et 26 janvier 2025  
22 mars 2025  
MAISON DE MUIZON (REIMS)  
42, RUE DE REIMS  
51140 MUIZON  
www.compagnons-du-devoir.com  
En savoir plus

## ÉNERGIES

# Le projet d'hydrogène et de chaleur renouvelables revoit ses ambitions

Attendu à l'horizon 2027 sur le territoire châlonnais, le concept industriel Chârl'Hy, qui mêle production d'hydrogène et de chaleur renouvelables, doit revoir une partie de sa copie.

La décision de mettre en suspens une partie du projet Chârl'Hy a été prise en fin d'année. Pour rappel, ce concept inédit en France et pressenti sur la zone industrielle de Recy-Saint-Martin vise à créer un hub de production de gaz renouvelables, avec de multiples débouchés à la clé : proposer un carburant alternatif pour les poids-lourds ou les véhicules des entreprises et des collectivités par exemple, remplacer les énergies fossiles par de l'hydrogène, fournir un fertilisant non pollué aux agriculteurs locaux ou encore alimenter le réseau de chaleur urbain de Châlons.

En 2023, la société CVE (comme « Changeons notre vision de l'énergie ») et son partenaire Haffner Energy remportaient l'appel à manifestation d'intérêt

## Les études sur la technologie Synoca® n'ont pas convaincu

lancé par Châlons Agglo pour la création d'activités industrielles à faible impact environnemental. Parmi les composantes de Chârl'Hy : le recours à la technologie Synoca®, développée par



Le développement d'une unité de production et de distribution d'hydrogène sur le territoire châlonnais se poursuit. © CVE

Haffner Energy, consistant à valoriser la biomasse (déchets agricoles, lisier, etc.) et à la transformer en gaz tout en récupérant le résidu carboné de cette production via la pyrolyse. Seul bémol, les études préliminaires de faisabilité concernant ce procédé n'ont pas convaincu. « Il n'a pas suffisamment fait ses

preuves sur le plan technique et ne nous semble pas complètement mature, détaille Jérôme Mat, élu à l'agglomération et président de la Société champenoise d'énergie (SCE), qui accompagne l'opération. Nous ne pouvons pas investir dans un projet qui ne suscite pas l'adhésion de l'ensemble des partenaires. » À l'époque, Châlons Agglo prévoyait de subventionner une analyse technique poussée, suite aux études préliminaires, à hauteur de 45 000 €. « Nous n'avons rien versé, ni à CVE, ni à Haffner », indique Jérôme Mat. Le premier volet de Chârl'Hy en revanche, porté par CVE, reste d'actualité. « Le développement autour de l'unité de production et de distribution d'hydrogène renouvelable par électrolyse de l'eau se poursuit », précise Alexis Morvan, responsable régional développement H2 Grand Nord-Est chez CVE. Nous respectons le principe de confidentialité à ce stade. Nous sommes encore très en amont et certains acteurs économiques ne souhaitent pas communiquer sur leurs projets de décarbonation. » Le hub pourrait voir le jour à l'horizon 2027, moyennant un investissement global d'environ 20 M€.

Sonia Legendre

## RÉDUCTION DES DÉCHETS

### L'Agglo relance son appel pour le défi « zéro déchets »

Initialement arrêté au 15 janvier, le recrutement de foyers volontaires pour relever le défi « familles zéro déchets » proposé par Châlons Agglo est prolongé jusqu'au 24. Huit familles sont inscrites pour l'heure ; la collectivité en recherche entre 15 et 20. « C'est une démarche relativement longue et engageante, concède Céline Bank, cheffe de projet en économie circulaire à l'agglomération. L'idée, c'est de ne pas fédérer uniquement les convaincus, mais aussi des personnes moins sensibilisées aux gestes de tri. On espère lancer l'opération en février, sans doute après les vacances scolaires. »

Durant cinq mois, les participants au challenge, encadrés par une équipe spécialisée, tenteront de réduire de 30 % les déchets du bac gris, de 20 % leurs emballages et de 10 % leurs biodéchets. Pour cela, plusieurs étapes : un auto-diagnostic afin d'évaluer leurs pratiques et leurs marges de progrès, la mise en place d'écogestes accompagnée de suivis individuels et de visites de sites, puis un bilan quantitatif et qualitatif de l'opération. Les familles s'engagent à participer à trois séances de coaching pour partager leurs retours d'expériences et à au moins trois ateliers pédagogiques sur des thématiques variées (réemploi, gaspillage alimentaire, fresque de l'économie circulaire, etc.) Elles devront également assurer chaque semaine une pesée de leurs différents déchets et transmettre ces données aux référents du défi. Avec un objectif final : pérenniser les bonnes habitudes adoptées pendant l'aventure.



Les participants au défi auront cinq mois pour réduire leurs déchets. © l'Hebdo du Vendredi

## ANIMAUX

### Et de 100 adoptions pour le bar à chats de Châlons !

Zhoé, jolie minette grise et blanche de moins d'un an, a rejoint sa nouvelle famille samedi dernier et s'y porte comme un charme. Elle marque la 100<sup>e</sup> adoption réalisée depuis l'ouverture du « Bar à papattes » avenue Churchill à Châlons, en septembre 2022. « La 101<sup>e</sup> est déjà prévue ce week-end, glisse Maryline Moncuit, qui a créé l'établissement avec son mari Bruno. Il s'agit de Willow, la sœur de Zhoé. On travaille toujours en partenariat avec l'association À pattes de velours, qui nous confie ses protégés à l'adoption. » Entre huit et dix matous cohabitent dans ce salon de thé et rencontrent les clients, dont beaucoup sont des fidèles. « Les chats restent des animaux territoriaux, explique la bienfaitrice. Très souvent, ils se révèlent complètement dans leurs familles, lorsqu'il y a moins de congénères. » En un peu plus de deux ans, les coups de cœur se sont multipliés sur place. « On a dernièrement fait adopter Nénette, 8 ans, mais aussi des chats plus âgés ou qui ont gardé un œil voilé à cause du coryza, comme par exemple Avenger. La semaine passée, deux chatons de la même fratrie sont partis ensemble. Ils étaient ici depuis septembre. Le temps des séjours est très variable. » Si le couple veille à ce que les adoptions soient bien mûries, le certificat d'engagement et de connaissance, rendu obligatoire pour les acquéreurs, contribue également à la responsabilisation.

Dernier arrivé au bar, Marcel, né en avril 2024, devrait vite faire chavirer le cœur d'une famille. Quant à Arizona, présente depuis le commencement, elle semble avoir adopté les lieux. « Elle se sent comme chez elle ici. C'est devenu notre mascotte ! » Un poil indépendante, mais très gentille.



Avec Zhoé, la 100<sup>e</sup> adoption du « Bar à papattes » a été célébrée samedi dernier. © Sophie Delécaut

## DÉMOGRAPHIE

# Nouveau recensement pour Châlons, qui continue de perdre des habitants

Le recensement de la population concernera cette année 1 892 logements à Châlons. Selon l'Insee, la ville-préfecture de la Marne a perdu plus de 1 700 habitants entre 2016 et 2022.

Jusqu'au 22 février, douze agents municipaux recenseurs prendront contact avec les habitants de près de 1 900 logements châlonnais tirés au sort par l'Insee (Institut national de la statistique et des études économiques). Une mission rémunérée aux alentours de 1 000 €, qui reste cruciale pour le territoire. « *Le recensement de la population permet de déterminer la dotation de l'État aux budgets des communes, rappelle Bastien Niay, du service citoyenneté de la ville et l'agglomération. On identifie aussi, selon le nombre d'habitants, les besoins en matière de transports, de maisons de retraite ou d'écoles, d'équipements publics et sportifs, etc.* »

Après un premier courrier informatif déposé dans leurs boîtes aux lettres, les foyers concernés re-



Au 1<sup>er</sup> janvier 2022, Châlons comptait 43 218 habitants, contre 44 980 en 2016. © l'Hebdo du Vendredi

cevront les codes leur permettant de réaliser cette démarche en ligne. « *Les agents munis de tablettes numériques pourront guider les habitants les moins à l'aise avec l'informatique lors du porte-à-porte ou leur apporter les formulaires en papier si besoin.* »

Particularité cette année, une « enquête famille »

## Une « enquête famille » auprès des Châlonnaises

portée par l'Insee sera également réalisée à Châlons. « *La dernière remonte à une douzaine d'années, croit savoir le référent. Elle s'adressera à 355 logements parmi ceux qu'on recense et concerne, pour notre ville, les femmes de plus de 18 ans. C'est un critère choisi par l'Insee, qui peut varier d'un territoire à l'autre.* »

Objectif : dessiner, grâce à ce panel, une cartographie locale des situations familiales (composition, lieu de rési-

dence des enfants lorsque les parents sont séparés, solidarité intergénérationnelle, etc.).

L'étude publiée fin 2024 par l'Insee confirme la baisse démographique déjà constatée depuis 2011 à Châlons. Au 1<sup>er</sup> janvier 2022, la ville-préfecture comptait 43 218 âmes, soit une diminution de 0,7 % par an en moyenne entre 2016 et 2022, contre - 0,1 % par an de 2011 à 2016. Elle a ainsi perdu 1 762 habitants en six ans (- 3,92 %), mais reste la 2<sup>e</sup> ville la plus peuplée de la Marne après Reims.

Toujours de 2016 à 2022, cette tendance à la baisse s'observe aussi sur le territoire de l'agglomération châlonnaise, avec une diminution de sa population - estimée à 78 298 habitants - de 0,5 % par an. Et si plusieurs communes se heurtent à des décroissances importantes, comme par exemple Compertrix (- 240 habitants entre 2016 et 2022), d'autres peuvent se targuer d'attirer les nouveaux arrivants. On citera notamment L'Épine, qui gagne 54 habitants (676 au total), Fagnières (+ 56 habitants pour un total de 4 886) ou encore Lenharrée (+ 17 habitants, soit une augmentation de 18,48 %).

Sonia Legendre

## NOUVELLE CITROËN ë-C3 LA RÉVOLUTION A COMMENCÉ



À PARTIR DE  
**19 300 €<sup>(1)</sup>**

Bonus écologique déduit

PORTES OUVERTES DU 17 AU 20 JANVIER \*



Modèle présenté : Nouvelle ë-C3 électrique 113ch, boîte automatique MAX, options teinte Rouge Élixir et toit bi-ton Noir Perla Nera (28 600 € ramené à **24 600 €** après déduction des aides gouvernementales mentionnées ci-dessous). (1) Exemple pour l'achat d'une nouvelle ë-C3 YOU électrique 113 ch neuve à partir de **19 300 €**, hors option, après déduction du bonus de 4 000 € (Vous êtes éligibles au montant maximum du bonus si votre revenu fiscal de référence est inférieur ou égal à 16 300 € par part fiscale. Voir conditions d'éligibilité sur <https://www.economie.gouv.fr/particuliers/bonus-ecologique>). Montants exprimés TTC. Offre valable jusqu'au 31/01/25 réservée aux personnes physiques éligibles selon décret 2024-1084 du 29/11/24, pour un usage privé, dans le réseau Citroën participant.

\*Selon autorisation préfectorale et réseau participant.  
Finalist : Finaliste.



CITROËN

Au quotidien, prenez les transports en commun. #SeDéplacerMoinsPolluer

CHANTIER

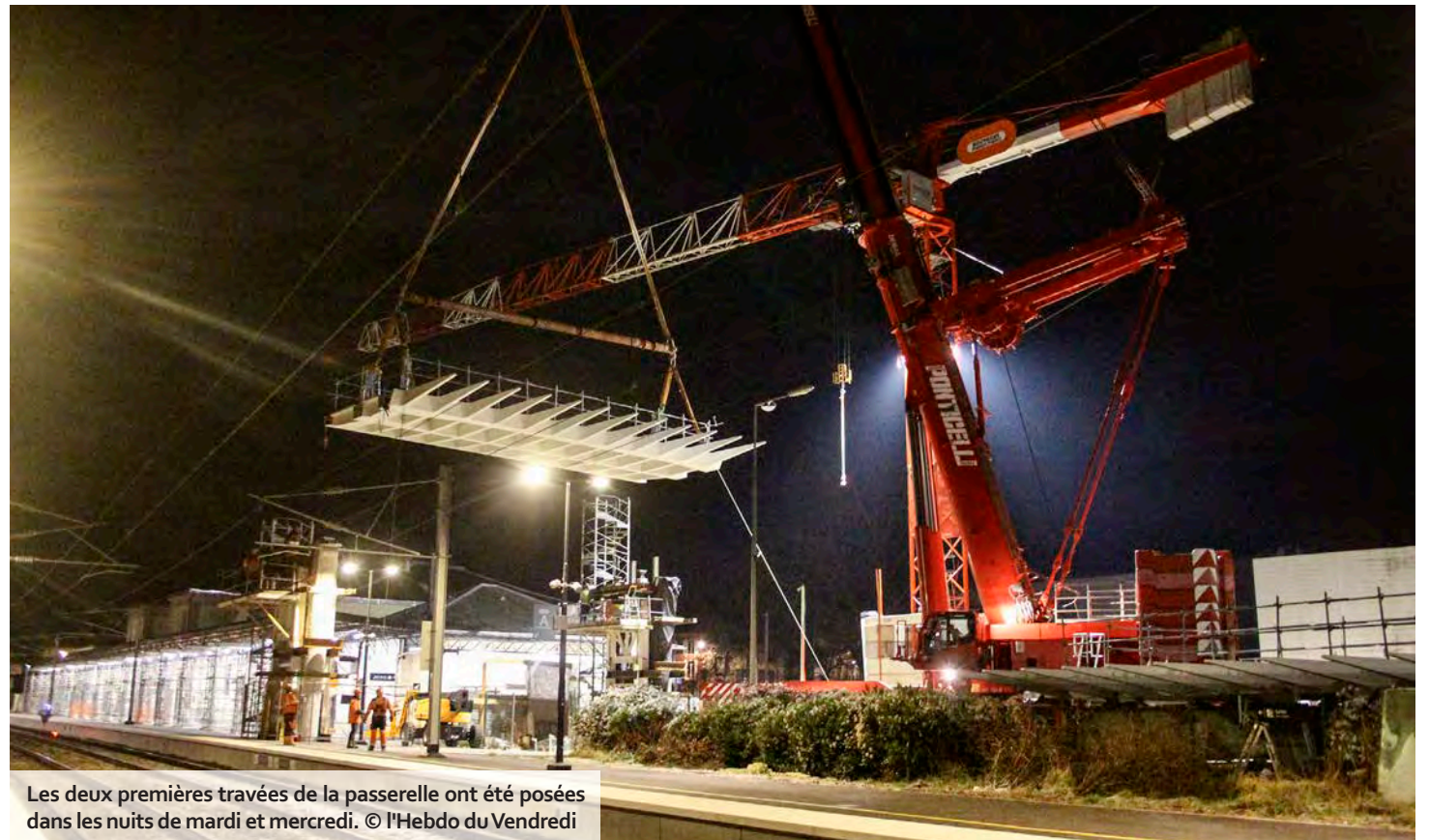
# La passerelle des Berges de Marne s'élève dans la nuit sparnacienne

La construction de la passerelle au-dessus de la gare a franchi une étape cruciale. Mardi et mercredi, tard dans la nuit, les deux premières travées de plusieurs dizaines de tonnes ont pris la voie des airs, avant d'être déposées sur leurs piliers.

**M**ardi soir, vers 22 h, de curieux voyageurs ont rempli le hall de la gare d'Épernay. Leur destination ? Le chantier de la passerelle qui reliera le centre-ville de la capitale du champagne au futur quartier des Berges de Marne qui doit sortir de terre dans les prochaines années sur le site des anciens ateliers SNCF. « C'est une grande étape pour le projet, car après la pose de l'ensemble des piliers, nous installons cette nuit la première travée », introduit le directeur des services techniques de la ville, Frédéric Girardin, à un parterre fourni, principalement composé d'élus de la ville, parmi lesquels figurent la maire Christine Mazy et le président de l'Agglo et du Grand Est Franck Leroy.

## 50 tonnes de béton dans les airs

À quelques dizaines de mètres de là, les ouvriers, eux, continuent les préparatifs. Il faut dire que ce premier des neuf éléments constituant la passerelle est de taille. Il mesure 7 mètres de large et 14,5 mètres de longueur pour un poids de près de 50 tonnes. Pour déplacer cette énorme masse de béton sur deux piliers situés juste avant la voie A, une grue tout aussi impressionnante, « louée à la nuit », a pris place spécialement pour l'occasion. Pendant ce temps, l'architecte Enzo Ricciotti fait les présentations entre ses invités du soir et son ouvrage. « Nous avons conçu cette passerelle pour qu'elle aille au-delà de sa fonctionnalité première », indique-t-il. En effet, en plus de permettre le passage des usagers des mobilités douces, elle sera un totem qui doit faire le lien entre la ville ancienne et la nouvelle. « Elle doit structurer le parvis de la gare », précise l'architecte.



Les deux premières travées de la passerelle ont été posées dans les nuits de mardi et mercredi. © l'Hebdo du Vendredi

Le temps passe. Les ouvriers s'attellent à démêler les lourdes chaînes flambant neuves qui permettront à la grue de hisser la passerelle au-dessus des caténaires, à une dizaine de mètres du sol. Du côté des voies, après l'arrivée du dernier train en provenance de Paris, on installe les signalisations indiquant que plus aucun transport ne peut circuler. Cette nuit, tout trafic en gare d'Épernay est, en effet, interdit, jusqu'à 4 h 30, ce qui laisse six heures pour finaliser la spectaculaire opération. Via un vidéo, la passerelle, cette fois achevée, continue de dévoiler ses plus beaux atours aux invités. Sur les images de synthèse, l'ouvrage de 170 mètres de long défile et présente bien, caractérisé par son architecture dissymétrique, plus imposante côté gare et plus légère de l'autre. Piétons et vélos y circulent tranquillement sur des chaussées séparées. Quelques badauds sont assis, d'autres regardent au loin. « Nous avons souhaité profiter de la hauteur de la passerelle pour

créer une sorte de belvédère, pour qu'elle devienne un lieu de vie où chacun pourra profiter du paysage », poursuit Enzo Ricciotti.

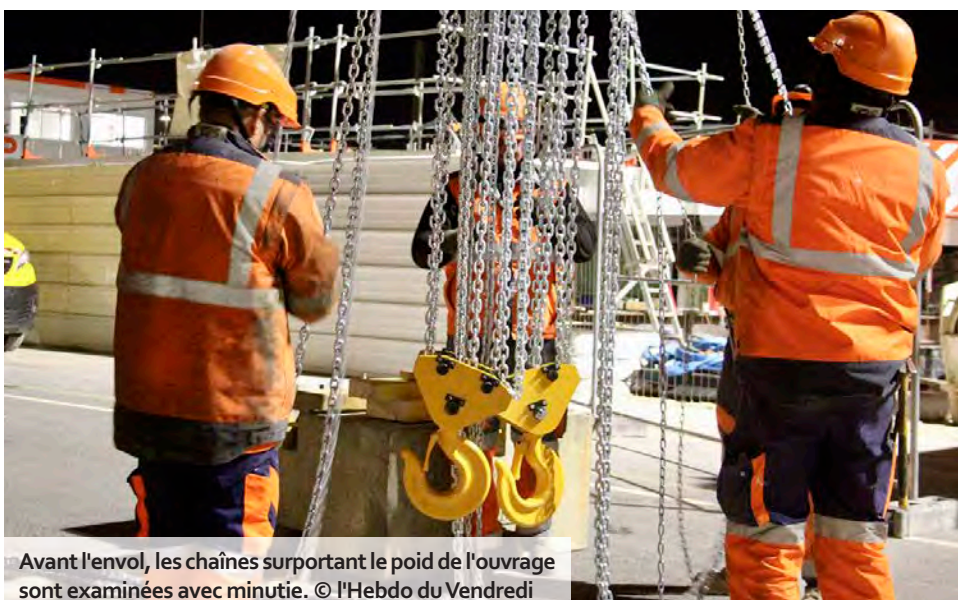
## Une opération délicate qui se répétera en mars et avril

Le morceau de passerelle est cette fois solidement enchaîné. Il est plus de 23 h et son décollage semble imminent. La super grue entre en action et les 50 tonnes de béton s'élèvent, guidées par un seul homme via une simple corde, mais à peine envolée, la travée retrouve rapidement le sol glacé. En haut des piliers, tout n'est pas encore prêt. Chalumeau et marteau à la main, les ouvriers s'affairent encore. Les spectateurs de ce moment inédit n'en perdent pas une miette. Cependant, le temps des préparatifs s'allonge et tout reste figé. Le froid saisissant pousse à retrouver la chaleur du hall de

la gare. Il est plus de minuit et quelques-uns en profitent d'ailleurs pour rejoindre prématurément leurs pénates. La majorité patiente tranquillement. Les plus motivés restent à l'affût et observent le ballet des ouvriers depuis le quai desservant les voies B et C.

Il est près d'une heure du matin quand la travée s'élève à nouveau, gagnant véritablement les airs. La manœuvre est délicate. Elle se rapproche, puis finalement recule. Les ouvriers et les ingénieurs tâtonnent. Au bout de longues minutes, elle est finalement posée sans encombre. L'opération s'est répétée dès le lendemain avec la pose d'un deuxième élément. Les sept autres devraient prendre place en mars et avril, toujours de nuit pour ne pas impacter le trafic passager, sachant que la livraison de la passerelle aux usagers est espérée pour la rentrée de septembre de cette année.

Julien Debant



Avant l'envol, les chaînes surportant le poids de l'ouvrage sont examinées avec minutie. © l'Hebdo du Vendredi



La première des neuf travées pèsent près de 50 tonnes. © l'Hebdo du Vendredi



## CASTING

## Plus de 500 figurants recherchés pour une série HBO Max

Un nouveau tournage est prévu dans les secteurs de Reims et Épernay, a priori entre mars et l'été, pour la série « Paolo », réalisée par Sébastien Marnier et produite par Mintee Studio pour HBO. Cette série racontera la vie d'un homme ordinaire et sans histoire qui bascule le jour où il recroise Téophane, un ancien camarade d'école devenu une figure politique ambitieuse. Ce dernier brigue la mairie de leur ville, et semble mener une vie parfaite. Enthousiaste au départ, Paolo décide donc de soutenir sa campagne, mais cette admiration tourne progressivement à l'obsession. Pris dans un engrenage de fascination et de jalousie, il se retrouve alors confronté à ses propres limites et à des choix déchirants.

Dans ce cadre, 530 figurants sont recherchés ! Environ la moitié concerne tous types de profils, afin d'interpréter des personnels médicaux, agents municipaux, commerçants, patientes d'une maternité, religieuses, journalistes, policiers et photographes. En revanche, pour la seconde



Le tournage est prévu entre mars et l'été. © l'Hebdo du Vendredi

moitié, les besoins sont plus spécifiques : 50 hommes et femmes « de type antillais » et 30 hommes et femmes « de type cauca-

sien » pour figurer à un mariage (quatre jours de tournage), un homme ou une femme pour le DJ du mariage (trois jours

de tournage), deux hommes costauds âgés de 30 à 50 ans pour interpréter les videurs d'un bar à hôtesse, 30 hommes âgés de 25 à 60 ans pour jouer les clients de ce même bar à hôtesse, six hommes et femmes sportifs pour figurer dans une salle de sport, 29 hommes et femmes pour constituer un staff électoral (1 à 18 jours de tournage), sept hommes et femmes dans des rôles de serveurs (avec expérience) et une centaine de personnes pour donner corps à un public lors d'un meeting électoral (2 à 3 jours de tournage).

Pour candidater, il est nécessaire d'envoyer un dossier complet, via la création gratuite d'un compte sur le site castprod.com, avec pour objet « Casting Paolo - Figuration » et en précisant le profil choisi. Le dossier doit comprendre le nom, prénom, date de naissance, taille, lieu de résidence fiscale, coordonnées (mail et téléphone), des photos récentes (portrait et en pied). Les éventuelles expériences en matière de tournage et série sont également à mentionner.

Julien Debant

## TRANSPORT

## Un chantier titanesque pour la voie ferrée Reims-Laon



Les travaux sont réalisés de nuit grâce à un train-usine. © Archives l'Hebdo du Vendredi

Pendant des décennies, le réseau ferré français n'a pas bénéficié des investissements nécessaires à son bon fonctionnement. Un retard que SNCF Réseau tente désormais de rattraper au fil de chantiers spectaculaires. C'est dans ce cadre que depuis le lundi 6 janvier ont commencé de lourds travaux entre Reims et Laon. Ils visent à renouveler l'entièreté de la voie sur 43 km, en l'espace d'à peine huit mois.

### 71 M€ et 500 ouvriers pour 43 km de voies

Pour réussir à tenir ce délai, SNCF Réseau a rassemblé des moyens exceptionnels : financiers, humains et matériels. Un budget de 71 M€ est annoncé, ainsi que la mobilisation de 500 personnes et l'utilisation d'un train-usine. Spécialement conçu pour ce type d'intervention, il permet de remplacer la voie cinq fois plus vite qu'avec des moyens classiques. Le chantier est prévu en deux phases. La première, dite « préparatoire », doit s'étaler jusqu'au 30 avril. Elle consiste à l'assainissement de la voie. La seconde, dite « principale », est programmée du 1er avril au 30 août et verra le renouvellement de tous les constituants de la voie (ballast, rails et traverses) et des interventions sur treize passages à niveau. Afin de limiter l'impact du chantier pour les voyageurs, les travaux sont réalisés la nuit, entre 22 h et 5 h. Alors qu'une trentaine de trains circulent au quotidien entre Reims et Laon, SNCF Réseau promet ainsi des conséquences minimales sur le trafic avec, jusqu'au 6 mai, « un allongement du temps de parcours entre quatre et cinq minutes dans les deux sens ».

J.D

## CONSULTATION

## Reims enquête sur ses étudiants



Reims compterait 35 000 étudiants, mais ce chiffre est appelé à diminuer. © l'Hebdo du Vendredi

La cité des sacres se targue depuis de nombreuses années d'accueillir chaque année 30 000 à 35 000 étudiants sur son territoire, mais ce chiffre pourrait diminuer dans les années à venir, malgré la multiplication des nouvelles offres de formation ou les grands projets portés par l'École supérieure d'art et de design (Esad) et l'école de commerce Neoma au port Colbert. En effet, la ville de Reims, comme la Marne entière, se dépeuple depuis plusieurs années et au niveau national, une baisse de la démographie étudiante est attendue à l'horizon 2035. C'est pour anticiper cette projection et conserver son attractivité que le Grand Reims a décidé de relancer une enquête auprès de ses étudiants, trois ans après sa première édition. Un projet présenté comme « crucial pour mieux comprendre les attentes et les aspirations des étudiants du territoire », dont les réponses doivent permettre « d'éclairer les politiques étudiantes et de renforcer l'attractivité de Reims et du Grand Reims ».

L'enquête sera lancée ce lundi 20 janvier. Une vingtaine de minutes seront nécessaires pour répondre aux 78 questions réparties en sept volets. Un mois plus tard, un premier bilan sera dressé et des relances ciblées seront organisées. La clôture de l'enquête est prévue pour le 9 mars. Quelques jours plus tard, un tirage au sort permettra aux répondants de remporter des lots (places de cinéma, de piscine, pour un match de foot, de basket...), une manière de les appâter et de les remercier pour leur participation. L'Agence d'urbanisme de la région de Reims espère au moins 7 % de retours, soit environ 2 500 réponses.

Simon Ksiazenicki

✓ Infos : reims-campus.fr

## FOOTBALL L1

## Enfin la fête à la maison pour le Stade de Reims ?

Victorieux de leur premier match en 2025, mardi, aux dépens de Monaco, en 16e de finale de Coupe de France, les Rémois retrouvent le championnat, dimanche, avec la réception du Havre. Face à l'avant-dernier, la victoire est impérative.

Un peu de légèreté et de bonheur en ce début d'année morose. C'est ce qu'a apporté la victoire de Reims face à Monaco mardi soir (1-1, 3 tab à 1), dans un stade Auguste-Delaune à moitié rempli, où avaient résonné les plaintes des ultras, trois jours plus tôt, après la claque reçue contre Nice (2-4). Si ce 16e de finale de Coupe de France n'était pas la priorité d'un club champenois englué dans une terrible série négative en championnat (six matches sans victoire), l'entraîneur Luka Elsner n'avait pas prévu pour autant de galvauder cette rencontre.

Alors que les copies des dernières semaines avaient rarement été indignes – si on excepte celle rendue face à Lens à Delaune (0-2) –, ce match de Coupe a une nouvelle fois été de bonne facture, même si Monaco a bien été dangereux



Le gardien Yehvann Diouf a été le grand héros de la soirée de mardi. © Stade de Reims

et le match aurait même pu tourner en faveur de l'ASM sur quelques situations litigieuses. « Je ne suis pas le genre d'entraîneur à me plaindre de l'arbitrage, mais il y avait but et penalty. Dans la situation dans laquelle on est, c'est-à-dire pas dans notre meilleure forme, ça change beaucoup de choses », a déploré le coach monégasque, Adi Hütter, après la rencontre, à propos de deux faits de jeu survenus aux 13e et 73e minutes. Mais les choses ont fini par tourner en faveur du Stade de Reims, pas épargné par les coups du sort ces

dernières semaines, et la qualité de son gardien Yehvann Diouf, sans doute le meilleur Rémois cette saison, a fait le reste lors de la séance de tirs au but.

Cette qualification pour les 8es de finale (mercredi 5 février) devrait permettre aux partenaires de Cédric Kipré, buteur de la tête, d'aborder avec un peu plus de sérénité le match le plus important de la semaine : la réception, dimanche, du 17e et avant-dernier de Ligue 1, Le Havre, dernier adversaire battu par le Stade de Reims (0-3), le 10 novembre. Une troisième rencontre en neuf jours, face à l'ancien club de Luka Elsner, qui pourrait jouer gros sur ce coup-là.

Le journal « L'Équipe » a laissé entendre qu'une réunion de crise s'était tenue au club, lundi, pour décider de l'avenir du technicien franco-slovène, ce qu'a démenti le président Jean-Pierre Caillot dans les colonnes de « l'Union » et balayé le principal intéressé. « J'ai parlé avec Mathieu (Lacour, le directeur sportif), dans une optique football, pour améliorer les choses, a livré Elsner, lundi, en conférence de presse. On a discuté, on sait qu'il y a une crise de résultats, on ne se fait pas d'illusions. En sortir passera par un résultat positif et cette semaine nous donne l'occasion de le faire. » La moitié du chemin est faite.

Simon Ksiazienicki

✓ Reims - Le Havre, dimanche 19 janvier, à 17 h 15, au stade Auguste-Delaune et sur DAZN

## Les Rémoises sortent Lyon en Coupe

Si les garçons ont réalisé une belle performance face à Monaco, les joueuses du Stade de Reims ont réalisé un petit exploit en sortant l'ogre lyonnais, dimanche dernier, en 16e de finale de Coupe de France, après une séance de tirs au but interminable (0-0, 10 tab à 9). Une performance défensive qui confirme la bonne forme du moment des Rémoises, 9es du classement avant leur déplacement à Nantes (7e), samedi 18 janvier, à 17 h, dans le cadre de la 13e journée de Première Ligue.

## BASKET-BALL PRO B

## Repos mérité pour le Champagne Basket

Coincidence ou pas, depuis le départ de Benoît Mbala, qui a rejoint Roanne (3e), Châlons-Reims a retrouvé son basket. Au bord du gouffre mi-décembre, avec une 19e place synonyme de relégation, l'union marnaise a su réagir, s'installant un mois plus tard à une bien plus rassurante 14e place. Durant ce laps de temps, l'entraîneur Vincent Demestre et ses joueurs ont en effet réussi un sans-faute, signant des succès aux dépens de Caen (84-76), Nantes (89-78), Antibes (72-68) et Évreux (96-89). Un quatre à la suite inédit cette saison pour Javon Masters et ses coéquipiers, qui leur permet de prendre leur distance avec la zone rouge avec respectivement trois et cinq victoires de plus que Nantes (19e) et Chartres (20e).



Le meneur Charly Pontens a fait ses débuts avec Châlons-Reims lors de la victoire face à Evreux, mardi soir à la Reims Arena. © Teddy Picaudé - LNB

## Quatre succès de rang et arrivée de Charly Pontens

Ces quatre victoires ont notamment été marquées par les premiers pas réussis de Kevin Samuel, recrue de l'été rapidement blessé et qui n'avait donc pas encore joué. Le pivot de 2,10 m aligne en moyenne 9,5 points et 8 rebonds pour une évaluation de 17,8, apportant une vraie capacité de dissuasion dans la raquette. Lors du dernier succès contre Évreux, mardi, à la Reims Arena, ce n'est pourtant pas lui qui a brillé, mais l'arrière Matteo Legat, auteur de son meilleur match de la saison, avec 24 points, 4 rebonds et 5 passes décisives pour une évaluation de 28.

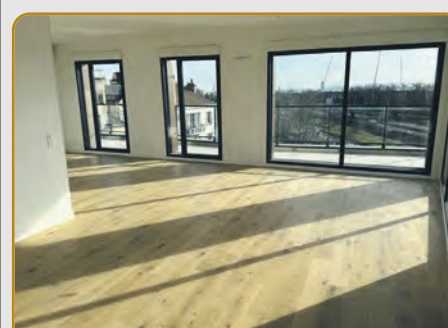
Cette rencontre a également été l'occasion pour Vincent Demestre de donner ses premières minutes à Charly Pontens (29 ans, 1,90), signé trois jours plus tôt et jusqu'à la fin de la saison, suite à la convalescence de Guillaume Grotzinger pour une durée indéterminée. Pour ses débuts, le meneur, passé cet automne par Caen, a joué 16 minutes (4 points). Du haut de ses neuf saisons disputées en Pro B, son expérience pourrait s'avérer précieuse. En attendant, le joueur a quelques jours pour mieux connaître ses nouveaux partenaires, avant la prochaine rencontre de championnat, programmée samedi 25 janvier sur le parquet de Blois (4e).

Julien Debant

✓ Prochain match : Blois - Champagne-Basket, samedi 25 janvier, à 20 h, à Blois.

Office Notarial  
ISABELLE CIRET-DUMONT ET MARJOLAINE LAMPSON

29, boulevard Foch - 51 100 REIMS - 03 26 89 89 28  
www.ciret-dumont-lampson.notaires.fr - www.immonot.com - www.seloger.com



● **HYPER CENTRE**  
DERNIER ÉTAGE AVEC TERRASSE Dans une résidence récente, appartement de 107 m<sup>2</sup> disposant d'une terrasse de 113 m<sup>2</sup> offrant une vue dégagée exposée plein sud comprenant une entrée avec placard, une pièce de vie d'environ 45 m<sup>2</sup>, une salle de douche avec WC, 3 chambres dont 2 avec salle d'eau privative, 2 places de parking boxables. Pompe à chaleur, climatisation réversible, plancher chauffant. CLASSE ÉNERGIE : A. CLASSE CLIMAT : A.  
Prix : 849 000 € Honoraires charges vendeur



● **REIMS** - Maison de ville à rénover développant 153 m<sup>2</sup> comprenant au RDC une entrée, une cuisine, une arrière cuisine, 2 chambres dont une avec salle d'eau, WC, placard. À l'étage : une cuisine, un séjour, 1 chambre, 1 bureau, une salle de bains, WC, une véranda donnant accès à une terrasse sur-élevée. Jardinnet sur l'avant avec terrasse, garage 1 véhicule.  
CLASSE ÉNERGIE : F. CLASSE CLIMAT : E.

Prix : 211 400 € Honoraires Charge acquéreur



● **SECTEUR AVENUE D'EPERNAY**  
4 CHAMBRES Particulier rémois fonctionnelle de 127 m<sup>2</sup> sur 2 étages comprenant un salon-séjour de 37 m<sup>2</sup> avec cheminée et cuisine séparée donnant sur une cour intérieure, 1er étage : 2 chambres, SDB, WC, 2ème étage : 2 chambres dont une avec mezzanine de 15,9 m<sup>2</sup> au sol, un bureau, salle d'eau avec WC. Sous-sol comprenant 2 caves et une chaufferie/buanderie. Garage en box fermé dans une résidence à proximité.  
CLASSE ÉNERGIE : E. CLASSE CLIMAT : D.

Prix : 440 000 € Honoraires Charge vendeur

● Honoraires négociation : 5% H.T jusqu'à 100.000,00€ - 4,5% H.T entre 100.000,00€ et 200.000,00€ - 4% H.T entre 200.000,00€ et 300.000,00€ - 3% H.T au dessus de 300.000,00€. Les tranches sont cumulatives.●

LES FRAIS DE NOTAIRES. Tarif concernant les frais de location dont la prestation de négociation est assurée par un notaire. Honoraires de négociation bail d'habitation : un mois et demi de loyer (en vertu du décret 2007-387 du 21/03/2007). Ce tarif s'applique à toutes les offres de locations faites par des notaires dans les pages suivantes.

15 rue Clovis - 51100 REIMS

**VENTE : 03 26 87 71 72**

**LOCATION : 03 26 87 71 70**

immobilier.51047@notaires.fr

www.etude-clovis.notaires.fr

www.immonot.com

## APPARTEMENTS



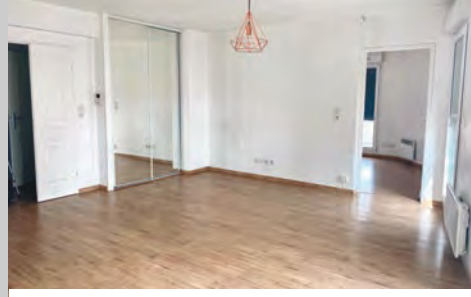
**EXCLUSIVITE PLACE AMELIE DOUBLIE**, accès rapide centre gare, bowling, Particulier ancien avec cachet, d'environ 196 m<sup>2</sup> habitables comprenant double séjour, cuisine, lingerie au RDC. A l'étage : deux grandes chambres, dressing et SDD. Au second, deux grandes chambres et SDB. Cinquième vaste chambre (ou salle de jeux) aménagée dans les combles. CC au gaz. Jardinnet. Bon état général. Honoraire charge vendeur. Classe énergie : D **Prix : 595 000 €**



**EXCLUSIVITE SECTEUR BD DE LA PAIX** au calme, appartement trois pièces de 66 m<sup>2</sup> avec jardinnet privatif (env.70 m<sup>2</sup>) et parking en sous-sol. Résidentiel, en coeur d'ilot. Chauffage individuel au gaz. Séjour, cuisine, SDB, Wc séparé et deux chambres. Bon état général. LIBRE en mai 2025 au plus tard. Honoraire (r)charge vendeur. Classe énergie : en cours. **Prix : 254 000 €**



**CORMONTREUIL**, pavillon de cinq pièces principales, avec garage, sous-sol et jardin comprenant un séjour/salon de 36 m<sup>2</sup> donnant sur le jardin, une cuisine équipée, air cuis et Wc au RDC. A l'étage : palier, trois chambres, SDD et Wc. Chauffage électrique et poêle à bois dans le séjour. Huisseries PVC (aluminium séjour). Secteur calme et agréable. Honoraire charge vendeur. Classe énergie : en cours. **Prix : 307 000 €**



**EXCLUSIVITE SECTEUR MOISSONS / RUINART DE BRIMONT**, IDEAL INVESTISSEUR appartement deux pièces de 59 m<sup>2</sup> au 3ème étage d'une résidence avec ascenseur. Charges individuelles (charges copro env 100 €/mois) . Balcon. Parking en sous-sol. Bail en cours (13/07/2021), loyer annuel hors charges 7896 €. Classe énergie : D. Honoraire charge vendeur. **Prix : 169 000 €**

## APPARTEMENT



**SECTEUR PONSARDIN/BARBATRE** - Dans un immeuble ancien bien entretenu, appartement situé au rez-de-chaussée (surélevé) de 4 pièces principales. Surface habitable de 86 m<sup>2</sup> comprenant : entrée, cuisine équipée (15m<sup>2</sup>), buanderie, salle à manger (15,65m<sup>2</sup>), dégagement, salon (16,30m<sup>2</sup>), 2 chambres dont une avec dressing, une SDD récente et WC. Chauffage collectif - Possibilité achat garage en sus du prix. ENSEMBLE ENTRES BON ETAT ET LUMINEUX. Honoraire charge vendeur - Classe Energie : E **Prix : 249 000 €**

## MAISON



**SECTEUR AV D'EPERNAY / FRANCHET D'ESPEREY**, pavillon avec 4 chambres, d'environ 100 m<sup>2</sup> habitables, sur deux niveaux comprenant séjour 22 m<sup>2</sup> ouvrant sur une terrasse, cuisine/salle à manger 20 m<sup>2</sup>, cab de toilettes. A l'étage : 4 chambres et SDB. Partie garage/atelier au rd. CC au gaz. Secteur calme et agréable. Fenêtres PVC. Maison bien entretenue. Classe énergie : E. Honoraire charge vendeur. **Prix : 212 000 €**

## LOCATIONS

**F2 À REIMS - RUE DES TEMPLIERS**. Appt de 54.90m<sup>2</sup>, au 3ème étage d'un immeuble bien entretenu. Cpt entrée, cuisine équipée (éléments, four, plaques, hotte), séjour, une chambre, salle de bains avec wc, dressing. Un petit balcon. Chauffage Individuel électrique. Garage situé au sous-sol - Classe Energie D. Libre.  
**Loyer : 730.00€/mois cc Dont Charges : 70.00€**  
**Dépôt de Garantie : 660.00€ Honoraires Charge Locataire : 509,20€**  
**Dont 168€ TTC pour Etat des Lieux.**

**F1 À REIMS - RUE GAMBETTA**, proche commerces et transports en commun. Appt, au rez-de-chaussée, de 26m<sup>2</sup> en bon état. Cpt entrée, cuisine séparée et équipée (four, plaque de cuisson, réfrigérateur), séjour, salle de douches avec WC. Chauffage et eau chaude inclus dans les charges. Classe Energie: F. Disponible de suite.  
**Loyer : 430€/mois cc Dont Charges : 70.00€**  
**Dépôt de Garantie : 360.00€ Honoraires Charge Locataire : 318.40€**  
**Dont 78.30€ TTC pour Etat des Lieux.**

## PARKING

**RUE CHABAUD À REIMS** - Place de parking en sous sol. Non soumis au DPE. Libre (Place pour citadine)  
**Loyer : 60 €/ mois HC Charges 5€/mois Dépôt de garantie: 60€**

### Barème des honoraires de négociation :

Les honoraires de négociation sont réglés par le vendeur.

#### Tarifification TTC :

Prix inférieur ou égal à 50 000 € :

Montant forfaitaire maximum de 5 000 € TTC

Prix supérieur à 50 000 € :

4% TTC + forfait maximum de 4 000€ TTC

#### Tarifification Location :

(émoluments partagés par moitié bailleur et preneur)

Émoluments : 1/2 loyer HT

Émoluments de formalités : 170 € HT environ

(selon les caractéristiques du bien)

Etat des lieux : 5€ HT/m<sup>2</sup>

Honoraires : Négociation : 1/2 loyer HT à la charge du bailleur

Gestion mensuelle : 7% HT des encaissements (hors dépôt de garantie)



## OFFICE NOTARIAL DE LA PORTE DE MARS

Antoine BOUQUEMONT et Marie-Florence ZAMPIERO BOUQUEMONT

5 boulevard Desaubau - REIMS

Immobilier : 03 26 47 83 36 - Négociation : marie-pierre.mayette.51050@notaires.fr

immobilier.notaires.fr - officedelaportedemars-reims@notaires.fr



## APPARTEMENTS

### ● SAINT REMI :

Dans résidence avec ascenseur, à proximité de toutes les commodités, appartement de 4 pièces avec balcon, composé d'une entrée desservant un séjour double donnant sur un balcon, une cuisine, 2 chambres, une salle de bains et un dressing. Garage fermé au sous-sol et Cave  
Classe énergie : D  
Ref: 4391 **Prix : 261.000 euros**



**● QUARTIER MOISSONS :**  
Dans belle résidence sécurisée, appartement traversant de 3 pièces avec balcon, offrant de beaux volumes. Il est composé d'une entrée avec placard, une cuisine aménagée, un séjour double de 34 m<sup>2</sup> donnant sur le parc de l'immeuble, une chambre, une salle de bains et un dressing.  
Cave et parking. Possibilité de prévoir une 2nde chambre  
Classe énergie : E  
Ref: 4387 **Prix : 246.500 euros**

### ● SECTEUR RUE DU CHAMP DE MARS :

Dans petite copropriété, appartement de 3 pièces avec jardinnet, composé, d'une entrée desservant le séjour, la cuisine, une salle de bains, 2 chambres, un toilette. 3 grandes caves, un garage.  
Classe énergie : D  
Ref : 4406 **Prix : 283.000 euros**

### ● EXCLUSIVITE : SECTEUR PLACE DU FORUM :

Belle résidence avec ascenseur, appartement très lumineux de 5 pièces principales avec travaux, composé d'une vaste entrée distribuant un dressing, une cuisine, une salle à manger, un séjour, 3 chambres et une grande salle de bains. Nombreux placards.  
Cave et parking  
classe énergie : D  
Ref:4370 **Prix : 314.000 euros**

### ● HYPER CENTRE VILLE :

Résidence sécurisée, appartement de 6 pièces, composé d'une belle entrée desservant un séjour double orienté au sud, 4 chambres dont 2 avec salles de douche privative ou cabinet de toilettes, une cuisine aménagée, une salle de bains /wc.  
Garage fermé et cave  
Classe énergie : D  
Ref:4390 **Prix : 422.000 euros**

## TERRAINS

### ● NOUVION LE COMTE :

Au coeur du village, terrain bâtir d'une superficie de 188 m<sup>2</sup> à viabiliser.  
Ref: 4507 **Prix : 4.500 euros**

### ● SAINT SOUPEL SUR PY :

Au coeur du village, belle parcelle constructible et viabilisée d'une superficie de 1.000 m<sup>2</sup>.  
Ref:3508 **Prix : 45.000 euros**

### ● CERNAY LES REIMS :

Au coeur du village, terrain à bâtir d'une superficie de 225 m<sup>2</sup>, viabilisé et entièrement clôturé de murs.  
Ref:4377 **Prix : 106.000 euros**

### ● COULOMMES LA MONTAGNE :

Au coeur du village, dans un lotissement arboré, terrain à bâtir de 451 m<sup>2</sup> viabilisé.  
Ref:42930 **Prix : 118.000 euros**

### ● COULOMMES LA MONTAGNE :

Au coeur du village, dans un lotissement arboré, terrain à bâtir de 514 m<sup>2</sup> viabilisé.  
Ref:4293M **Prix : 124.000 euros**

### ● COULOMMES LA MONTAGNE :

Au coeur du village, dans un lotissement arboré, terrain à bâtir de 629 m<sup>2</sup> viabilisé.  
Ref:4293N **Prix : 135.000 euros**

## LOCATION



### ● SECTEUR CLAIRMARAIS :

Dans résidence avec ascenseur, appartement de 5 pièces avec balcon et garage. Il est composé d'une entrée desservant un séjour d'environ 26m<sup>2</sup> donnant sur le balcon, une cuisine aménagée, 3 chambres, une salle de bains, un wc, une salle de douche, de nombreux placards.  
ensemble très agréable et lumineux.  
Classe énergie : E  
**Loyer 1.300 €/mois Charges 100.00 €/mois**

## MAISONS

### ● SECTEUR SAINT MARCEAUX / CLEMENCEAU :

A à proximité de toutes commodités (commerces, transports, écoles). Maison d'environ 54 m<sup>2</sup> à rénover complètement (isolation, huisseries, électricité, plomberie, chauffage, cloisonnement), avec un jardin d'environ 30 m<sup>2</sup>, offrant : Au rez-de-chaussée : deux pièces en enfilade, une salle d'eau. Au 1er étage : 2 pièces en enfilade et un toilette.  
Beaucoup de possibilités pour rendre cette maison très agréable à vivre.  
Classe énergie : G  
Ref:4346 **Prix : 122.000 euros**

### ● AU COEUR DE TINQUEUX :

Maison de 3 pièces avec jardin entièrement clos et garage. Composée d'une entrée desservant un séjour, une grande cuisine aménagée, une chambre, une salle de douche/wc.  
A l'étage, un vaste palier avec une chambre avec un point d'eau - nombreux rangements.  
Cave et remise attenante.  
Classe énergie : F  
Ref: 4313 **Prix : 137.000 euros**



### ● SECTEUR RUE DE NEUFCHÂTEL :

Maison de ville de 5 pièces avec une cour orientée au sud, composée d'une entrée desservant un séjour, une cuisine aménagée ouverte sur le séjour, une salle de bains. A l'étage : un palier desservant 2 chambres, une salle de bains/wc.  
Au dessus : un palier avec 2 chambres et un cabinet de toilettes. Cave et remise. Maison très agréable à vivre et lumineuse  
Classe énergie : E  
Ref: 4393 **Prix : 314.000 euros**

### ● PUISIEULX :

Sur une parcelle arborée de 1.000 m<sup>2</sup> sans vis à vis, Maison de 6 pièces principales, offrant de beaux volumes. Elle est composée au rez de chaussée, d'une entrée, une cuisine aménagée, un vaste séjour d'environ 50 m<sup>2</sup> donnant sur la terrasse, une chambre avec une salle de douche.  
A l'étage : un palier avec placards desservant 4 chambres et une salle de douche.  
Au dessus : Un grenier isolé sous toiture  
Garage indépendant pour 2 voitures avec un grenier aménageable. Cave.  
Classe énergie : D  
Ref: 4385 **Prix : 340.000 euros**

### ● EPOYE :

Idéal artisan ou bien pour un gîte, Jolie maison de village en pierre, de 6 pièces principales en parfait état général avec de nombreuses dépendances, cour et jardin.  
Offrant : un séjour traversant de 49 m<sup>2</sup> avec cheminée en pierre donnant sur la terrasse - salle à manger - cuisine aménagée ouverte sur la terrasse - 4 chambres - buanderie - 2 cabinets de toilettes - 1 salle de bains - 1 salle de douche - dressing - 2 caves.  
Grand grenier aménageable et isolé. Nombreuses possibilités  
Classe énergie : vierge  
Ref:4211 **Prix : 345.000 euros**



### ● SECTEUR PLACE AMELIE DOUBLIE :

lot particulier de 8 pièces donnant sur 2 rues avec une grande cour et une dépendance.  
La maison est composée d'une entrée desservant un vaste séjour avec cheminée d'environ 32 m<sup>2</sup>, une cuisine aménagée, la pièce de vie donnant sur la cour, une buanderie.  
A l'étage, deux chambres avec chacune une salle de bains privative dont une avec un dressing.  
Au-dessus : 3 chambres avec une salle de douches /wc. Cave.  
La dépendance est aménagée en auvent avec un bureau à l'étage.  
La maison est très fonctionnelle et agréable à vivre  
Classe énergie : D  
Ref:4375 **Prix : 520.000 euros**

## PARKING

**● BOULEVARD DE LA PAIX :** Dans résidence sécurisée, emplacement de parking extérieur.  
Ref:4206 **Prix : 14.000 euros**

**● SECTEUR COURS LANGLET :**  
Petite copropriété sécurisée, Parking couvert situé au 1er étage.  
Ref: 4365 **Prix : 48.000 euros**

MAGIE

# Le plein d'illusions jusqu'à la fin du mois à la Comète

Le temps fort Illusions, dédié à la magie nouvelle, se poursuit à la Comète, scène nationale de Châlons. Tours de cartes, mentalisme et autres effets visuels promettent d'en fasciner plus d'un jusqu'à la fin du mois.

Dès sa première édition en 2016, le temps fort Illusions, festival imaginé par la Comète autour de la magie nouvelle, a mis un point d'honneur à soutenir les artistes de la scène actuelle, française comme internationale. Avec un leitmotiv : susciter la curiosité du grand public tout en interrogeant sa perception de la magie, loin des idées reçues. L'événement se poursuit jusqu'à la fin du mois de janvier à Châlons et propose encore trois rendez-vous atypiques, dans des registres différents.

Habitué de la scène nationale, les magiciens-illusionnistes Arthur Chavaudret et Pierre Moussey ont carte blanche pour les sessions de « close-up » (ou magie rap-

## Danse, arts visuels et cirque



Parmi les rendez-vous d'illusions, la création de la compagnie finlandaise Portmanteau. © Mikko Pirinen

prochée) qu'ils partageront ce week-end au plateau, dans un décor volontairement intimiste et au plus près des spectateurs. Tours de cartes, passe-passe, manipulations de l'esprit ou de l'objet, etc. Le duo livrera peut-être quelques-uns de ses

secrets pour l'occasion...

Autre création à ne pas manquer, vendredi 24 janvier : « Piste piste piste », de la compagnie finlandaise Portmanteau. Sa particularité ? Elle mêle magie, danse, arts visuels et cirque pour un voyage inouï aux frontières du réel et de l'imaginaire. En piste, les effets spéciaux et

les images dévoilées par de vieux rétroprojecteurs ajoutent à l'illusion. Inspiré du livre pour enfants « Trois petits points » de l'auteur et illustrateur brésilien Mario Vale, ce spectacle conte le périple poétique et onirique de deux personnages attachants, qui embarqueront à coup sûr petits et grands.

Porté par Calista Sinclair et Julien Cottreau, « Magicienne, à son tour » (mardi 28 janvier) aborde, en associant à la magie la danse contemporaine et le théâtre, un pan peu exploré de la discipline : la place des femmes et son évolution dans le monde de la magie traditionnelle, depuis longtemps façonné et dominé par les hommes. Ici, la magicienne ne se cantonne plus au rôle d'assistante ou de cobaye pour les tours de la boîte sciée voire transpercée d'épées. Elle affirme son identité et sa personnalité, tout en laissant s'exprimer librement toute sa créativité. À voir et à méditer !

Sonia Legendre

✓ Illusions, jusqu'au 28 janvier, la Comète, Châlons - Tarif unique : 10 € (7 € pour les moins de 12 ans) - Infos : la-comete.fr.

## Agenda

### SPECTACLES

VENDREDI 17 JANVIER

#### THÉÂTRE

##### BON ANNIVERSAIRE QUAND MÊME !

Une comédie mise en scène par Rémi Viallet et interprétée par la compagnie À tes souhaits. À 20 h 30, centre culturel Napoléon III, Mourmelon-le-Grand. Tarifs : 8 € (2 € pour les moins de 12 ans). Infos : mourmelonlegrand.fr.

SAMEDI 18 JANVIER

#### HUMOUR - DAVID VOINSON

Star montante de l'humour, David Voinson cumule déjà des millions d'abonnés sur les réseaux sociaux, notamment grâce à son personnage fétiche à la perruque blonde. Il présente son premier seul-en-scène à Châlons. À 20 h, Capitole, Châlons - Tarifs : de 25 à 39 €. Infos : lecapitole-en-champagne.fr.

SAMEDI 18 ET DIMANCHE 19 JANVIER

#### MAGIE - CLOSE-UP EN SCÈNE

Accueillis pendant le temps fort Illusions, Arthur Chavaudret et Pierre Moussey partagent leurs numéros de magie avec les spectateurs en toute intimité, sur la scène de la Comète. À 15 h et 17 h, la Comète, Châlons - Tarif unique : 10 € (7 € pour les moins de 12 ans) - Infos : la-comete.fr.

MARDI 21 JANVIER

#### THÉÂTRE - IL N'Y A PAS DE AJAR

Delphine Horvilleur propose un monologue contre l'identité et signe un texte truffé de réflexions littéraires, théologiques et politiques qui bousculera à coup sûr nos certitudes. À 20 h 30, la Comète, Châlons - Tarifs : de 7 à 26 €. Infos : la-comete.fr.

VENDREDI 24 JANVIER

#### MAGIE - PISTE PISTE PISTE

La compagnie finlandaise Portmanteau

propose une création mêlant magie, cirque, danse et arts visuels, dans le cadre du temps fort Illusions.

À 19 h 30, la Comète, Châlons - Tarif unique : 10 € (7 € pour les moins de 12 ans) - Infos : la-comete.fr.

#### BALLET - CASSE-NOISETTE

Le chef-d'oeuvre de Tchaïkovski revisité dans ce ballet féérique en deux actes et interprété par un orchestre live. À 20 h, Capitole, Châlons - Tarifs : de 41 à 55 €. Infos : lecapitole-en-champagne.fr.

MARDI 28 JANVIER

#### MAGIE - MAGICIENNE, À SON TOUR

Danseuse, comédienne et magicienne d'origine australienne, Calista Sinclair partage son univers poétique et théâtral dans lequel elle raconte le parcours de l'assistante d'un magicien. À 20 h 30, la Comète, Châlons - Tarif unique : 10 € (7 € pour les moins de 12 ans) - Infos : la-comete.fr.

MERCREDI 29 JANVIER

#### MUSIQUE

##### THE ROCKET MAN & ABBA MANIA

Un show explosif en hommage à deux légendes de la musique pop et disco : Elton John et le groupe Abba. À 20 h, Capitole, Châlons - Tarifs : de 24 à 69 €. Infos : lecapitole-en-champagne.fr.

VENDREDI 31 JANVIER

#### COMÉDIE

##### C'EST DÉCIDÉ, JE DEVIENS UNE CONNASSE !

Une comédie méchamment drôle d'Élise Ponti dans laquelle le personnage principal, Dolorès, distinguée et timide de nature, va devenir une femme imbuvable pour attirer l'attention des hommes. À 20 h, Capitole, Châlons - Tarif unique : 32,20 €. Infos : lecapitole-en-champagne.fr.

### CONCERTS

VENDREDI 24 JANVIER

#### PERCUSSIONS ET MUSIQUES

##### JEAN-RICHARD CODJIA

Une soirée rythmée et colorée en compagnie du chanteur, percussionniste et auteur-compositeur Jean-Richard Codjia. À partir de 19 h, Cantine du 111, Châlons - Entrée libre (petite restauration et bar), réservations conseillées : 03 26 26 65 03, lacantinedu111@hotmail.com.

SAMEDI 25 JANVIER

#### ROCK'N BLUES - KIF'CALL

Les musiciens locaux de Kif'Call apportent toute leur énergie et leurs reprises rock et blues au Sacobri. À partir de 20 h 30, Shop & Bières Sacobri, Châlons - Accès libre.

JEUDI 30 JANVIER

#### VARIÉTÉS - JONATHAN DI MENNA

Le Sacobri laisse carte blanche à Jonathan Di Menna et ses reprises de variétés françaises et internationales. À partir de 20 h 30, Shop & Bières Sacobri, Châlons - Accès libre.

### LOISIRS

SAMEDI 18 JANVIER

#### BOUQUINERIE SOLIDAIRE

L'association Lire et délire en stock ouvre une grande vente solidaire de livres d'occasion et propose plus de 10 000 ouvrages, tous genres confondus et à prix minis. Dons bienvenus jusqu'à midi. De 10 h à 18 h, salle Jean Gabin (place des Collines), Fagnières. Entrée libre - Contact : bouquinerielidolaire@gmail.com.

DU 18 JANVIER AU 23 FÉVRIER

#### FÊTE DE LA SAINT GLIN-GLIN

Une cinquantaine de manèges et de stands forains s'installent au grand Jard pendant un mois. Tous les jours, grand Jard, Châlons. Tarifs réduits le mercredi.

SAMEDI 25 JANVIER

#### NUIT DE LA LECTURE

Spectacles, jeux de rôles ou d'énigmes, sessions littéraires et autres ateliers créatifs s'invitent à Pempidou pour une Nuit de la lecture autour de l'imaginaire. À partir de 14 h, médiathèque Pempidou, Châlons. Gratuit, sur réservation pour certains rendez-vous : 03 26 26 94 26. bm.chalonsenchampagne.fr.

#### VISITE GUIDÉE - MARIE-ANTOINETTE

En lien avec l'ouvrage qu'il publiera sur ce sujet, l'historien et guide conférencier Aurélien Boucher retrace les venues de Marie-Antoinette à Châlons, pour le meilleur et pour le pire... À 14 h 30, office de tourisme, Châlons - Tarif : 7 € (4 € pour les 10-18 ans, gratuit pour les moins de 10 ans). Réservations : chalons-tourisme.com, 03 26 65 17 89.

### EXPOSITIONS

JUSQU'AU SAMEDI 29 MARS

#### CABU, UN HOMME LIBRE

Dix ans après les attentats contre Charlie Hebdo, la Duduchothèque consacre sa nouvelle exposition aux œuvres de Cabu illustrant son combat pour la liberté de la presse et contre la censure. Du mercredi au samedi de 14 h à 18 h, chaque 1er et 3e dimanche du mois, Duduchothèque, Châlons - Accès libre.

JUSQU'AU LUNDI 7 AVRIL

#### REFAIRE SURFACE

Les musées de Châlons invitent le public à découvrir leurs collections archéologiques et l'histoire fascinante de ces fonds, tout en retraçant leur constitution et les contextes dans lesquels ils ont refait surface, de la fin du XIXe siècle jusqu'au XXe. Tous les jours sauf le mardi, musée des Beaux-arts et d'archéologie, Châlons - Tarif : 4 €.

## FÊTE FORAINE

## La Saint Glin Glin fait son retour au grand Jard

**D**ès ce samedi 18 janvier et jusqu'au 23 février, la Saint Glin Glin revient dans les allées du grand Jard, à Châlons, où seront proposées 55 attractions foraines, de la classique pêche aux canards aux stands de tir à la carabine, en passant par les pousse-pièces, les chenilles, les auto-tamponneuses et les manèges à sensations fortes. Le tout agrémenté de nombreux stands pour les gourmands : pommes d'amour, churros, crêpes, boissons en tout genre (avec modération pour celles alcoolisées). Comme chaque année, moyennant la mise en place de tapis pour protéger les pelouses investies, une quarantaine de familles et leurs métiers prennent place près du kiosque et de la passerelle. Certaines d'entre elles se retrouvent depuis plusieurs générations sur l'événement châlonnais, toujours prisé du grand public en ce début d'année. Un rendez-vous traditionnel et incontournable, né en 1923 sur l'esplanade Valmy à l'époque. L'an passé, l'historien Bruno Malthet, qui préside l'association Nouvelle Catalaunie, avait d'ailleurs consacré un hors-série truffé d'illustrations et d'anecdotes à cette emblématique fête foraine. Où l'on apprend par exemple, qu'il y a très longtemps, des caïmans, des femmes à deux têtes et autres autochtones du peuple kanak y étaient exhibés pour attirer les foules ! Comme le veut la coutume, un tarif réduit sera proposé sur les différentes attractions tous les mercredis. Petits et grands vont pouvoir s'en donner à cœur joie.



La fête de la Saint Glin Glin attire chaque année son lot de visiteurs au Jard. © L'Hebdo du Vendredi

Sonia Legendre

## ANIMATIONS

## Une Nuit de la lecture pour nourrir l'imaginaire

**C**ette année encore, le réseau des médiathèques de Châlons et leurs bibliothécaires ont concocté un programme foisonnant de jeux, de moments littéraires et de spectacles à l'occasion de la Nuit de la lecture. Elle s'installera le samedi 25 janvier aux quatre coins de Pempidou et proposera une quinzaine de rendez-vous, dont six accessibles sur réservation uniquement. On citera parmi eux les sessions « escape box » dans la salle du patrimoine, à élucider par équipes (à 17 h 15, 18 h 30, 19 h 45 et 21 h), le conte théâtralisé « Au pays de Féerie » peuplé de dragons et de lutins espiègles (à 18 h 30, auditorium), des ateliers pour apprendre à customiser les livres (à 17 h 30), un plongeon dans les textes fantastiques et les réserves des médiathèques (à 20 h) ou encore un spectacle sur les légendes du Moyen-Âge (à 20 h, auditorium). À découvrir également sur place, librement : les chorégraphies des élèves du conservatoire autour de l'imaginaire (à 17 h), des initiations aux jeux de rôles (à 14 h et 16 h, espace jeunesse), une sélection de jeux vidéo fantastiques (de 17 h à 22 h, espace bulle) et la déambulation d'étranges personnages surnommés les « Faunes du peuple de Gaïka » de part et d'autre de la médiathèque (à 17 h 30 et 20 h 30). Accompagnés d'un adulte, les plus petits (à partir de 5 ans) pourront partager des activités créatives autour des druides, des licornes et autres chimères féériques.



La Nuit de la lecture, placée sous le signe de l'imagination et de la féerie, à Pempidou. © DR

S.L

✓ Fête de la Saint Glin Glin, jusqu'au dimanche 23 février, grand Jard, Châlons  
Tous les jours à partir de 14 h 30 pendant les vacances scolaires  
(ouverture à 16 h 30 les lundi, mardi, jeudi et vendredi hors vacances) - Tarifs réduits chaque mercredi.

✓ Nuit de la lecture, samedi 25 janvier à partir de 14 h, médiathèque Pempidou, Châlons  
Infos et réservations : 03 26 26 94 26, bm.chalonsenchampagne.fr.



NOS PAYSAGES MINEURS

EN FINIR AVEC LEUR HISTOIRE

## DIPTYQUE

TEXTE, MISE EN SCÈNE, SCÉNOGRAPHIE  
Marc Lainé

SPECTACLE  
AU CŒUR D'UNE TENDRE  
HISTOIRE D'AMOUR

DU 21 > 23 JAN.  
À LA COMÉDIE

LACOMEDIEDEREIMS.FR



LA COMÉDIE EST SUBVENTIONNÉE PAR



## RENDEZ-VOUS

## Dimanche, les antiquités militaires font salon à Épernay

Événement incontournable des passionnés d'histoire, le salon des antiquités militaires, devenu au fil des années l'un des plus importants en Europe, fait son retour ce dimanche 19 janvier au Palais des fêtes d'Épernay.

Organisée par l'association Le Poilu de la Marne depuis 2017, notamment connue du grand public pour ses impressionnantes reconstitutions en costumes d'époque, cette édition 2025 promet d'être aussi exceptionnelle que les précédentes, avec plus de 150 exposants venus de toute la France, mais aussi de l'étranger. Les visiteurs peuvent y découvrir une impressionnante collection d'objets militaires répartis sur 500 mètres de tables d'exposition.

Que vous soyez collectionneur passionné, amateur d'histoire et du patrimoine ou simple curieux, ce salon offre ainsi une opportunité unique de plonger autrement dans l'histoire des batailles et des guerres qui ont jalonné l'histoire de France et du monde. Et si ce salon est l'opportunité de passer un moment enrichissant en famille ou entre amis, il est, bien sûr, l'occasion idéale pour dénicher des pièces rares, issues des campagnes napoléoniennes à la Seconde Guerre mondiale, mais aussi des objets du quotidien qu'utilisaient les civils pendant les conflits.

Présents pour accueillir les visiteurs et partager leur passion, les membres de l'association Le Poilu de la Marne animeront notamment deux espaces de restauration, proposant des en-cas et des boissons en toute convivialité, tout au long de la journée.



Dimanche 19 janvier, 150 exposants spécialisés dans les antiquités militaires sont attendus au Palais des fêtes. © DR

Julien Debant

✓ Salon des antiquités militaires, dimanche 19 janvier, de 8 h à 17 h, au Palais des fêtes d'Épernay. Entrée : 6 €. Infos : page Facebook Le Poilu de la Marne.

## Chiner

### VENDREDI 17 JANVIER ÉCRIENNES - BOURSE D'ÉCHANGE TOUTES COLLECTIONS

Monnaies, billets, cartes postales et vieux papiers. 11 h à 16 h - Salle des fêtes

### DIMANCHE 19 JANVIER ÉPERNAY - SALON DES ANTIQUITÉS MILITAIRES

8 h à 17 h - Entrée : 6 € - Palais des fêtes  
ÉPERNAY - VIDE-GRENIER  
À partir de 6 h - Parking du parc Roger-Menu

### SAMEDI 25 JANVIER

#### BÉTHENY - BRIC-À-BRAC DU SECOURS POPULAIRE

10 h à 18 h - Espace Camille-Guérin

#### REIMS - BRADERIE DU SERVICE DU VÊTEMENT

Jouets, meubles, bibelots, linge de maison, etc. 12 h à 17 h - 25, rue du Jard

### DIMANCHE 26 JANVIER

#### BÉTHENY - BRIC-À-BRAC DU SECOURS POPULAIRE

10 h à 18 h - Espace Camille-Guérin

#### DAMERY - BOURSE TOUTES COLLECTIONS

8 h à 18 h - Entrée : 2 € - Salle Claude-Debussy

#### PRUNAY - VIDE-POUSSETTES

8 h à 13 h - Salle des fêtes

### SAMEDI 1ER FÉVRIER

#### DORMANS - BRADERIE DU SECOURS POPULAIRE

9 h à 17 h - Château de Dormans

#### REIMS - BROCANTE EN SALLE

10 h à 17 h - Maison de quartier des Épinettes, place Sainte-Thérèse

#### REIMS - BRADERIE DU SECOURS POPULAIRE

10 h à 16 h - 30, avenue du Général de Gaulle

#### VILLE-EN-TARDENOIS - FOIRE AUX LIVRES, DVD, CD ET VINYLES

10 h à 17 h - Maison paroissiale, 32, rue Saint-Laurent



## Cinéma

### MEGA CGR MAJESTIC

2 Rue A. Fresnel - Châlons

Du vendredi 17 au mardi 21 janvier 2025

**BABYGIRL** Ven, Lun : 19h30

**BABYGIRL** Dim, Mar : 13h40 | 16h30 | 19h30 Ven : 13h40 | 16h30 | 21h50 Sam : 13h40 | 16h30 | 19h30 | 21h50 Lun : 13h40 | 16h30

**BETTER MAN** Mar : 20h00

**CONCLAVE** Sam : 10h55 Ven, Lun : 20h15

**CRIMINAL SQUAD : PANTERA** Dim, Lun, Mar : 16h30 | 19h30 Sam : 16h30 | 19h30 | 22h10

**CROIS PAS QU'ON DORT** Ven : 20h00 Dim : 18h00

**EMILIA PEREZ** Dim : 20h15 Mar : 17h40

**JAMAIS SANS MON PSY** Sam : 14h00 Ven, Lun, Mar : 13h30 Dim : 11h00

**LA CHAMBRE D'A COTE** Dim : 10h50 | 13h30 | 17h30 | 19h45 Lun, Mar : 13h30 | 15h40 | 17h50 | 20h00 Ven : 13h30 | 15h40 | 17h50 | 20h00 | 22h10 Sam : 10h50 | 13h30 | 17h30 | 19h45 | 22h00

**L'AMOUR AU PRESENT** Sam, Dim : 10h55 | 13h40 | 15h50 Ven, Lun, Mar : 14h00 | 15h30

**LES EXTRAORDINAIRES AVENTURES DE MORPH** Sam, Dim : 10h50 | 15h50

**MACPAT LE CHAT CHANTEUR** Sam, Dim : 10h50

**MUFASA : LE ROI LION** Dim : 11h00 | 14h00 | 16h30 | 19h40 Lun, Mar : 14h00 | 16h30 | 19h40 Ven : 14h00 | 16h30 | 19h40 | 22h00 Sam : 11h00 | 14h00 | 16h30 | 19h40 | 22h00

**SONIC 3 - LE FILM** Sam, Dim : 10h50 | 13h30 | 15h50 | 18h00 | 20h15 Ven, Lun, Mar : 13h30 | 15h50 | 18h00 | 20h15

**SOUS ECROUS** Sam : 18h00 | 20h15 Ven : 17h45 | 22h10 Dim, Mar : 20h15 Lun : 17h50 | 20h10

**THE WOLFMAN - VO** Mar : 20h15

**THE WOLFMAN** Dim, Lun : 13h30 | 15h40 | 17h45 | 20h00 Mar : 13h30 | 15h40 | 17h45 Ven, Sam : 13h30



| 15h40 | 17h45 | 20h00 | 22h10

**UN OURS DANS LE JURA** Sam : 11h00 | 13h30 | 15h45 | 18h00 | 20h10 Ven, Lun, Mar : 13h30 | 15h45 | 18h00 Dim : 11h00 | 13h30 | 15h45 | 18h00

**UNE NUIT AU ZOO** Dim : 14h00

**VAIANA 2** Dim : 10h55 | 13h45 | 15h50 | 17h55 | 20h00 Lun, Mar : 13h45 | 15h50 | 17h55 | 20h00 Ven : 13h45 | 15h50 | 17h55 | 20h00 | 22h05 Sam : 10h55 | 13h45 | 15h50 | 17h55 | 20h00 | 22h10

### LA COMÈTE

5 Rue des Fripiers - Châlons

Du vendredi 17 au jeudi 23 janvier 2025

**MON INSÉPARABLE** Ven 17 : 16h Lun 20 : 14h30 - version SME

**BIRD VOST** Ven 17 : 18h Sam 18 : 20h30 Lun 20 : 17h

**SARAH BERNHARDT, LA DIVINE** Ven 17 : 20h15

**NOSFERATU - INTERDIT AUX MOINS DE 12 ANS VOST** Sam 18 : 18h Lun 20 : 20h15

**LA ZONE D'INTERET VOST** Mer 22 : 18h

**EMILIA PEREZ - AVERTISSEMENT JEUNE PUBLIC VOST** Mer 22 : 20h15

**L'HISTOIRE DE SOULEYMANE** Jeu 23 : 18h

### RENDEZ-VOUS

#### CINÉ CULTÉ

**MALCOLM X VOST** Dim 19 : 18h

#### AVANT-PREMIÈRE

**L'ATTACHEMENT** Jeu 23 : 20h - suivi de la retransmission en direct d'une rencontre avec l'équipe du film

#### EN FAMILLE

**MUFASA LE ROI LION - DÈS 8 ANS** Sam 18 : 15h30 Dim 19 : 15h30

**FLOW - DÈS 8 ANS** Mer 22 : 16h

LE PALC  
PÔLE  
NATIONAL  
CIRQUE  
CHÂLONS-  
EN-CHAMPAGNE

29 JANVIER  
> 2 FÉVRIER  
2025

LES  
400  
COUPS

CHÂLONS-EN-CHAMPAGNE  
CIRQUE DU BOUT DU MONDE  
COMPAGNIE BAL / COMPAGNIE CABAS  
COMPAGNIE LES ESCARGOTS AILÉS  
COMPAGNIE RUYNA / LIAM LELARGE ET KIM MARRO

PRÉFET DE LA RÉGION GRAND EST  
CHÂLONS EN CHAMPAGNE  
Le Grand Est  
Département de la Marne  
3  
LEPALC.FR / FURIES.FR

## L'horoscope

**BÉLIER** du 21.03 au 20.04  
Tout vous est permis. Vos perspectives professionnelles sont bonnes, et pourraient être encore plus brillantes, si vous preniez plus d'initiatives. Envisagez votre avenir avec plus d'optimisme.

**TAUREAU** du 21.04 au 20.05  
Une prise de conscience vous permettra de mieux juger ce qui est bon pour vous et de trouver ainsi ce qui vous convient le mieux. Prenez le recul nécessaire, pour réfléchir à vos réels désirs.

**GÉMEAUX** du 21.05 au 21.06  
Ne vous inquiétez pas si les événements se déroulent d'une manière, totalement, inattendue. Au contraire, tout se mettra en place, bien plus tôt que prévu. Alors, laissez-vous surprendre !

**CANCER** du 22.06 au 22.07  
Sur le plan professionnel, visez haut, et voyez grand. Cependant, ne vous embarquez pas dans des projets sans avoir soigneusement pris de solides garanties.

**LION** du 23.07 au 22.08  
Tout va bien, vous êtes en forme et un peu trop agité. Essayez de canaliser toute cette vitalité. Votre vie amoureuse ne sera pas dénuée de passion brûlante et vous procurera d'intenses émotions.

**VIERGE** du 23.08 au 22.09  
Des obligations personnelles vous accapareront. Le quotidien vous pèse, mais vous saurez faire face aux événements. Votre sens des responsabilités vous aidera à garder la tête froide.

**BALANCE** du 23.09 au 22.10  
Même si vous ne pouvez pas être toujours agréable, vous serez, tout de même, sous les feux des projecteurs. Côté cœur, évitez tout rapport de force.

**SCORPION** du 23.10 au 22.11  
La minutie et l'attention seront déterminantes. Vous éviterez, ainsi, de faire des erreurs. Célibataire, la meilleure chose à faire actuellement est de prendre les rencontres comme elles viennent.

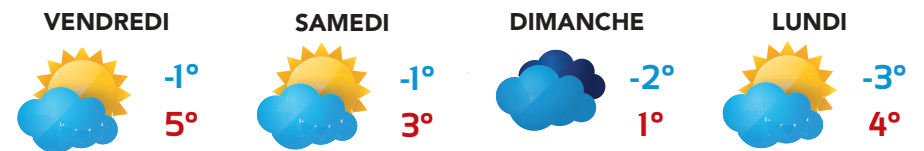
**SAGITTAIRE** du 23.11 au 22.12  
Un vent nouveau soufflera sur votre quotidien et cela vous encouragera à poursuivre vos efforts. Il serait bon de travailler votre expression afin d'être perçu le mieux possible.

**CAPRICORNE** du 23.12 au 20.01  
Tout va pour le mieux. Vous passerez de bons moments avec votre conjoint, sinon, peut-être, allez-vous faire une rencontre intéressante. Soyez attentif à toutes les occasions.

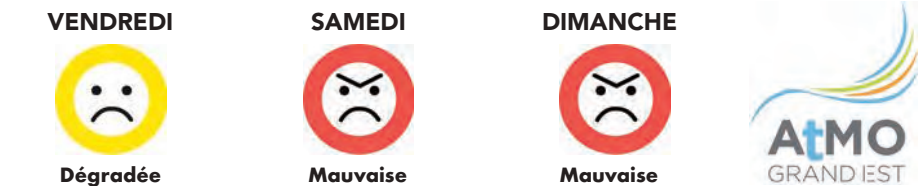
**VERSEAU** du 21.01 au 19.02  
Vous découvrirez certaines vérités concernant des personnes gravitant dans votre zone d'influence. Maintenant, vous montrerez plus de méfiance dans vos relations.

**POISSONS** du 20.02 au 20.03  
Les circonstances changent tout autour de vous. Prenez un peu de recul, pour voir la situation d'ensemble. Vos idées seront plus claires.

## Météo



## Qualité de l'air



## La CLCV vous informe

### Les boîtes aux lettres

Il appartient au propriétaire bailleur de fournir des boîtes aux lettres en bon état et de procéder à leur changement lorsque celles-ci sont dégradées par usure naturelle (article R111-14-1 du Code Construction Habitation). Tous les immeubles dont la demande de permis de construire a été déposée postérieurement au 12.07.79 doivent être équipés de boîtes à lettres répondant à des normes fixées par l'AFNOR. (Normes NF. D. 27404 pour les immeubles collectifs et NF. D. 27405 pour les maisons individuelles). La fourniture d'une boîte à lettres normalisée est une obligation réglementaire qui s'inscrit dans l'obligation générale pour le bailleur d'assurer à son locataire une jouissance normale des lieux loués. Le coût d'installation est donc à sa charge. Pour les immeubles anciens (demande de permis de construire antérieure au 12.7.79), le bailleur a l'obligation de fournir une boîte à lettres, mais le locataire ne peut exiger que celle-ci réponde aux nouvelles normes.

CLCV de la Marne – Reims - Contact : 03 26 05 03 88 ou [clcv-marne.over-blog.com](http://clcv-marne.over-blog.com)

# RENAULT SYMBIOZ E-TECH FULL HYBRID

145 CH

**prêt à partir (1)**

portes ouvertes  
16-20 janv (2)



**2 mois de loyer offerts (3)**  
hybride sans recharge

**A**  
**B 107g CO<sub>2</sub>/km**  
C  
D  
E  
F  
G

Renault recommande **Castrol**

(1) marque déposée, dans la limite des stocks disponibles. (2) ouverture exceptionnelle le 19/01/25. (3) 3° et 4° loyers offerts par Renault pour tout contrat location longue durée 37 mois/30 000 km max souscrit auprès de Mobilize financial services, sous réserve étude et acceptation diac, agissant sous la marque commerciale Mobilize financial services, sa au capital de 415100500€ - siège social : 14 av. du pavé neuf 93160 noisy-le-grand - siren 702002221 res bobigny. n° orias : 07 004 966 ([www.orias.fr](http://www.orias.fr)), offre à particuliers, valable si commande d'un Symbioz e-tech full hybrid neuf du 1° au 31/01/25 dans réseau Renault participant, voir en points de vente. **consommations mixtes min/max (l/100 km)\*: 4,6/4,8. émissions CO<sub>2</sub> (g/km)\*: 104/108. \*selon norme wltp.**

**renault.fr**

pour les trajets courts, privilégiez la marche ou le vélo #SeDéplacerMoinsPolluer



Saint-Joseph  
**REIMS**

**PORTES OUVERTES**

**SAINT-JOSEPH**

Maternelle - Ecole - Collège - Lycée

**Internat - Externat**

**177 RUE DES CAPUCINS - REIMS**

**Samedi 25 janv. 2025**

**de 10h à 13h30**

