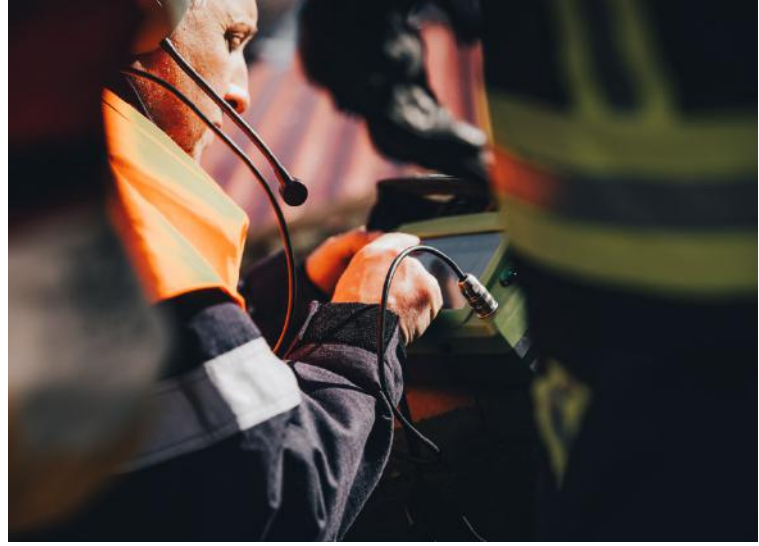


A close-up photograph of a young girl with long, light brown hair that is matted with dirt. She has a distressed expression, with her mouth open as if crying or shouting. Her face is smeared with mud, particularly around her eyes and nose. She is wearing a dark, patterned jacket that is also covered in mud. The background is a dense thicket of dry, light-colored branches or reeds.

**LA REVUE DES POMPIERS  
HUMANITAIRES DU GSCF**

**GROUPE DE SECOURS CATASTROPHE FRANÇAIS**



## LE MOT DU PRÉSIDENT

### CONTINUER À AGIR DANS LA TEMPÊTE

En ces temps où le monde est confronté à des défis sans précédent, où les catastrophes naturelles, les aléas climatiques et les conflits secouent la vie de millions de personnes à travers le globe, le **Groupe de Secours Catastrophe Français** reste fermement engagé à poursuivre son action humanitaire.

Depuis 25 ans, notre organisation s'est donné pour mission d'apporter assistance et secours, sans distinction aucune. Aujourd'hui, alors que chaque événement requiert une réponse urgente, nous réaffirmons notre engagement indéfectible envers les valeurs les plus nobles de l'humanité : le secours aux victimes.

Cependant, nous sommes conscients des défis qui se dressent devant nous. Dans les mois à venir, nous devons investir davantage dans notre avenir, que ce soit en termes de matériel, de locaux ou de personnel. Sans ces investissements, notre capacité à remplir nos missions dans les années à venir serait compromise.

Ces investissements peuvent sembler invisibles pour le moment, mais ils seront manifestes lors de nos prochaines interventions, qu'elles se déroulent sur le territoire national ou à l'échelle internationale. Ils garantiront notre efficacité et notre capacité à répondre rapidement et efficacement aux besoins des populations affectées.

Très belle lecture de notre revue trimestrielle, dont la dernière publication a généré plus de 32 000 lectures.

Ensemble, continuons à agir dans la tempête, à porter secours à ceux qui en ont le plus besoin, et à faire preuve de solidarité dans ces moments difficiles.

Merci pour votre soutien continu.

Bien cordialement,

Thierry VELU  
Président | Fondateur du GSCF

# SOMMAIRE

- 04** UKRAINE  
Deux ans de conflit, ne les oublions pas
  
- 06** INONDATIONS DANS LE PAS DE CALAIS  
Rencontre avec la mairesse de Nielles-lès-Bléquin
  
- 09** LES ENFANTS, LES PREMIERES VICTIMES DES CONFLITS ARMÉS
  
- 16** DÉCHIFFRER LES MESURES DES SÉISMES
  
- 24** TOURBILLONS DE PUISSANCE  
Comprendre la différence entre Ouragans et Cyclones
  
- 27** LES DRAGONS N'ONT PAS DE POILS

## **Retrouvez également les articles suivants**

Information et formation auprès de l'Assemblée des Français de l'étranger.

Le Cyclone Belal Frappe Durement La Réunion et l'île Maurice.

Optimisation de la réserve opérationnelle du GSCF.

Collaboration pour la gestion des catastrophes : Réunion avec l'AFAD en Turquie.

Portrait Rabie EZZAKI.

Rencontre Dogan KACMAZ.

**et de nombreux autres articles**

# UKRAINE

DEUX ANS DE CONFLIT, NE LES OUBLIONS PAS



Depuis deux années maintenant, l'Ukraine est le théâtre d'un conflit tragique, laissant derrière lui un cortège de destructions et de souffrances pour les civils innocents. Pris au piège de la violence quotidienne, de l'insécurité alimentaire et de la perte de leur foyer, ces populations vulnérables ont besoin plus que jamais de notre solidarité et de notre soutien.



Malgré les premiers élans de solidarité qui ont vu le jour au début du conflit, l'attention du monde semble faiblir alors que la situation en Ukraine perdure et que d'autres crises monopolisent l'attention de l'aide internationale. Pourtant, aujourd'hui, des milliers d'Ukrainiens ont besoin d'aide humanitaire.



Face à cette réalité, le Groupe de Secours Catastrophe Français (GSCF) maintient le cap de son engagement en Ukraine. Pendant ces deux années de conflit, nos équipes ont fourni un soutien crucial aux pompiers, aux hôpitaux et lors de situations d'urgence telles que la rupture du barrage de Kakhovka, démontrant ainsi notre détermination à rester aux côtés des populations les plus vulnérables en ces temps difficiles.

Cependant, notre action ne peut perdurer sans votre soutien. Votre générosité est indispensable pour nous permettre de continuer à venir en aide aux victimes de ce conflit.



**Chaque vie compte, chaque geste de solidarité fait une différence.**

## Rencontre avec la mairesse de Nielles-lès-Bléquin



La commune de Nielles-Lès-Bléquin, située dans le Pas-de-Calais et faisant partie de la communauté de communes du Pays de Lumbres, a été touchée par une catastrophe naturelle le 6 novembre 2023.

Ce jour-là, d'importantes précipitations ont entraîné des crues et des inondations dans les communes avoisinantes.

Isabelle LEROY, maire de Nielles-Lès-Bléquin, se souvient de cette tragédie : « *Un phénomène intense et très rapide a provoqué une montée des eaux considérable en à peine une heure ! La situation s'est rapidement détériorée pour nous* ».

En réponse à ces inondations, le GSCF s'est rapidement mobilisé et a contacté les mairies touchées, dont celle de Nielles-Lès-Bléquin.

Isabelle LEROY a accepté favorablement l'aide proposée : « *Toute l'aide est arrivée rapidement. Le lendemain, nous avons reçu des seaux, des pelles, des balais, des pompes, du matériel de nettoyage, mais aussi des vêtements de pluie, du cordage et des lampes de poche. Ce sont des choses que nous n'avions pas en stock, et elles nous ont été très utiles* ».



Ces fournitures proviennent principalement de la réserve opérationnelle de l'ONG GSCF, qui affirme aujourd'hui que ces équipements jouent un rôle crucial dans la gestion immédiate des inondations. Thierry VELU, président du GSCF, annonce que cette réserve sera prochainement renforcée en France pour faire face à de futures crues, s'inscrivant ainsi dans une stratégie globale visant à améliorer la capacité de réponse de l'organisation aux inondations, un risque de plus en plus prévalent en France.

Isabelle LEROY conclut en soulignant l'importance de l'assistance fournie par le GSCF : « *Nous avons connu plusieurs épisodes de la même ampleur l'an dernier. À chaque fois, les sapeurs-pompiers humanitaires du GSCF sont présents pour nous aider. Nous avons besoin de ces secouristes et de ce type de matériel pour agir en urgence. **Cette solidarité nous réchauffe le cœur. Heureusement que le GSCF existe ! C'est très réconfortant ! Merci aux sapeurs-pompiers humanitaires** ».*



Il est essentiel de souligner l'engagement continu du GSCF dans la lutte contre les catastrophes naturelles, surtout à la lumière des récents événements dans le Pas-de-Calais, qui mettent en évidence l'importance de la solidarité et de la préparation communautaire. **Chaque mairie en France peut solliciter le GSCF à tout moment pour une demande de matériel en cas de nécessité lors d'une catastrophe.**

Catherine DEGANS.

**Nous invitons les mairies de France à prendre connaissance de notre réserve de matériel qui leur est proposée lors de catastrophes.**

# Information et formation auprès de l'Assemblée des Français de l'étranger



Dans le cadre de la 40e session en mars 2024, qui a réuni l'Assemblée des Français de l'étranger, le GSCF, représenté par son président Thierry VELU, et Gentil DEPASSOS membre du conseil d'administration, a rencontré le groupe de travail sur les catastrophes naturelles et les risques climatiques au ministère de l'Europe et des Affaires étrangères.

Cet échange a permis de réaliser une formation dans le domaine humanitaire lié aux catastrophes naturelles ou humaines, ainsi que de répondre à de nombreuses questions et préoccupations. Le GSCF réaffirme son attachement au développement d'actions préventives, en particulier en amont, afin de se préparer au risque lié à tout phénomène naturel ou humain.

Ce dialogue constructif débouchera dans les prochaines semaines sur d'éventuels partenariats et la mise en place d'actions à l'échelle internationale, incluant la possibilité d'organiser de nombreuses formations dans différents pays. Comme le souligne Thierry Velu, président du Groupe de Secours Catastrophe Français, « **quand la catastrophe survient, il est trop tard, et la préparation reste un élément déterminant pour sauver le maximum de vies** ».

Nous tenons à remercier toutes les personnes présentes lors de cette réunion.





# LES ENFANTS, PREMIÈRES VICTIMES DES CONFLITS ARMÉS



Dans les théâtres de conflits à travers le monde, une réalité tragique demeure constante : les enfants sont parmi les premiers et les plus touchés par les horreurs de la guerre. Qu'ils soient pris pour cible délibérément, recrutés de force comme soldats, ou simplement pris au piège de la violence, leur innocence est souvent brisée et leur avenir compromis. Face à cette réalité insoutenable, un appel urgent à l'action s'impose pour protéger ces enfants vulnérables et leur offrir un espoir de paix et de sécurité.



Les statistiques sont alarmantes, des millions d'enfants à travers le monde sont impliqués dans des conflits armés, que ce soit en tant que combattants, victimes de violences sexuelles, déplacés de force, ou confrontés à des traumatismes psychologiques dévastateurs. Leurs écoles sont détruites, leurs foyers dévastés, et leur enfance volée.

Les conséquences de cette violence sont profondes et durables. Les enfants affectés par les conflits armés sont confrontés à un risque accru de malnutrition, de maladies, de traumatismes physiques et mentaux, ainsi que d'abus et d'exploitation. Leurs droits fondamentaux à la santé, à l'éducation, à la protection et à la sécurité sont bafoués de manière flagrante.

Pourtant, malgré ces défis, il est impératif de reconnaître que les enfants ne sont pas simplement des victimes impuissantes, mais qu'ils sont aussi des agents de changement et des symboles de résilience. Leur capacité à surmonter les épreuves et à reconstruire leur vie est une source d'inspiration inestimable. En investissant dans leur protection, leur éducation et leur bien-être, nous investissons dans un avenir plus pacifique et plus juste pour tous.



La protection des enfants dans les conflits armés est une responsabilité collective qui exige une action concertée et déterminée. En agissant dès maintenant, nous pouvons sauver des vies, préserver l'innocence et l'espoir de millions d'enfants à travers le monde, et bâtir un avenir plus sûr et plus juste pour les générations à venir. L'heure est venue de transformer notre compassion en action, et de faire de la protection des enfants une priorité absolue sur l'agenda mondial.

Le GSCF réfléchira également à la manière dont il peut mieux aider les enfants sur les théâtres d'opération, que ce soit lors de conflits armés ou à l'issue d'une catastrophe naturelle. En tant qu'organisation dédiée à la gestion des catastrophes et aux interventions d'urgence, le GSCF reconnaît l'importance cruciale de protéger et de soutenir les enfants dans les moments les plus difficiles de leur vie. Nous ne pouvons pas fermer les yeux sur les souffrances des enfants touchés par la violence et les tragédies, et c'est pourquoi le GSCF s'engage à trouver des solutions innovantes et efficaces pour répondre à leurs besoins spécifiques.

**Protéger les enfants dans les conflits armés et les catastrophes naturelles n'est pas seulement un devoir moral, c'est un impératif humanitaire. En travaillant ensemble pour offrir sécurité, soutien et espoir aux enfants vulnérables, nous bâtissons un avenir où la compassion et la solidarité triomphent de la violence et de la désolation.**

## Le Cyclone Belal frappe durement La Réunion et l'île Maurice : Le GSCF en action

Le lundi 15 janvier 2024, l'île de La Réunion a été durement touchée par le cyclone tropical Belal, qui a rapidement continué sa trajectoire pour frapper également l'île Maurice. Face à cette situation d'urgence, le GSCF (Groupe de Secours Catastrophe Français) a rapidement réagi.

Dès que la menace du cyclone s'est précisée, le GSCF s'est rapproché des collectivités locales de l'île de La Réunion pour proposer une aide immédiate humaine et matérielle.

Parallèlement, nous avons contacté les autorités de l'île Maurice, qui a à son tour été touchée par ce cyclone dévastateur. 48 heures avant l'arrivée du cyclone à La Réunion, le GSCF avait pris les devants en dressant une première liste de personnel prêt à intervenir et en préparant du matériel en prévision de l'impact. Cette réactivité témoigne des mesures de précaution mises en place pour La Réunion et l'île Maurice. Le cyclone Belal a mobilisé la cellule de veille du GSCF pendant 96 heures, démontrant leur engagement constant à aider les communautés touchées par des catastrophes naturelles. Nous devons travailler en amont dans le cadre de la prévention, que ce soit à La Réunion ou dans d'autres zones éloignées de la métropole, où les aléas sont nombreux. À peine une semaine après avoir touché l'île Maurice, l'île était de nouveau en alerte à cause du cyclone Candice. Ce cyclone a été rapidement rétrogradé et n'a causé que très peu de dégâts sur l'île.



### Rencontre avec le Président du SDIS du VAR

Une équipe du GSCF a rencontré le 13 décembre 2023 Monsieur LAIN Dominique, Président du SDIS du VAR, dans le cadre de la présentation de l'association. Nous souhaitons remercier le département 83 pour son accueil.

### Séisme en Haïti

Le 12 janvier, il y a 14 ans, le GSCF intervenait en Haïti suite à un séisme. Nos sauveteurs ont réalisé de nombreuses recherches, des opérations de secours, et ont apporté assistance aux Haïtiens. Nous avons une pensée pour ce pays qui n'a toujours pas trouvé un équilibre et qui est entré dans une insécurité grandissante. Nous tendrons toujours la main à Haïti.



## OPTIMISATION DE LA RÉSERVE OPÉRATIONNELLE DU GSCF UNE NÉCESSITÉ RÉVÉLÉE PAR LES INONDATIONS DANS LE PAS-DE-CALAIS



Les récentes inondations dans le Pas-de-Calais ont mis en lumière l'importance cruciale de la Réserve Opérationnelle du GSCF (Groupe de Secours Catastrophe Français). Cette réserve opérationnelle de matériel, destinée aux collectivités locales et aux associations intervenant lors de catastrophes en France, joue un rôle essentiel dans la gestion des situations d'urgence.

Le concept de cette réserve est unique en son genre. Le GSCF met à disposition gratuitement du matériel aux communes touchées par des catastrophes naturelles, permettant ainsi de faire face aux conséquences dévastatrices de ces événements. Le matériel fourni par le GSCF est essentiel pour effacer les stigmates laissés par la catastrophe et contribue à la remise en état des zones sinistrées.

Les inondations dans le Pas-de-Calais ont été un exemple récent de l'efficacité de cette réserve opérationnelle. Le GSCF a rapidement mobilisé ses ressources pour fournir le matériel nécessaire aux opérations de secours et de réhabilitation.

Cependant, il est important de noter que cette réserve n'a pas encore été totalement réarmée à ce jour.

Face à cette situation, il est impératif que le GSCF continue de développer et d'optimiser sa réserve opérationnelle. Cela implique non seulement de reconstituer le matériel déjà utilisé, mais également de s'armer de matériel supplémentaire pour faire face à des situations de plus grande envergure.



Parmi les ajouts potentiels à la réserve, on peut envisager des groupes électrogènes plus importants pour assurer l'alimentation électrique des zones touchées, même en cas de panne généralisée. De plus, l'acquisition de pompes à très gros débit serait un atout précieux pour évacuer rapidement l'eau des zones inondées.

Cependant, le succès de cette démarche dépend en grande partie de la coopération des communes et de leur réflexe à faire appel au GSCF en cas de besoin. Il est essentiel que les collectivités locales soient conscientes de la disponibilité de cette réserve opérationnelle et de son potentiel d'aide en cas de catastrophe.

En conclusion, l'optimisation de la Réserve Opérationnelle du GSCF est une nécessité mise en évidence par les inondations récentes dans le Pas-de-Calais. Cette initiative unique en France mérite d'être renforcée pour mieux répondre aux besoins des collectivités locales et des associations intervenant lors de catastrophes. Il est crucial que les communes prennent conscience de cette ressource précieuse et qu'elles n'hésitent pas à faire appel au GSCF en cas d'urgence, contribuant ainsi à la sécurité et à la résilience de nos communautés face aux aléas de la nature.

## Collaboration pour la gestion des catastrophes : Réunion avec l'AFAD en Turquie

Le 22 février, le GSCF a tenu une réunion avec l'AFAD (Administration turque des catastrophes et urgences) en Turquie. L'AFAD est l'organisme public turc chargé de la gestion des catastrophes, jouant un rôle crucial dans la préparation et la réponse aux situations d'urgence. Ce dernier s'est rapproché du GSCF dans le cadre d'un projet en cours.

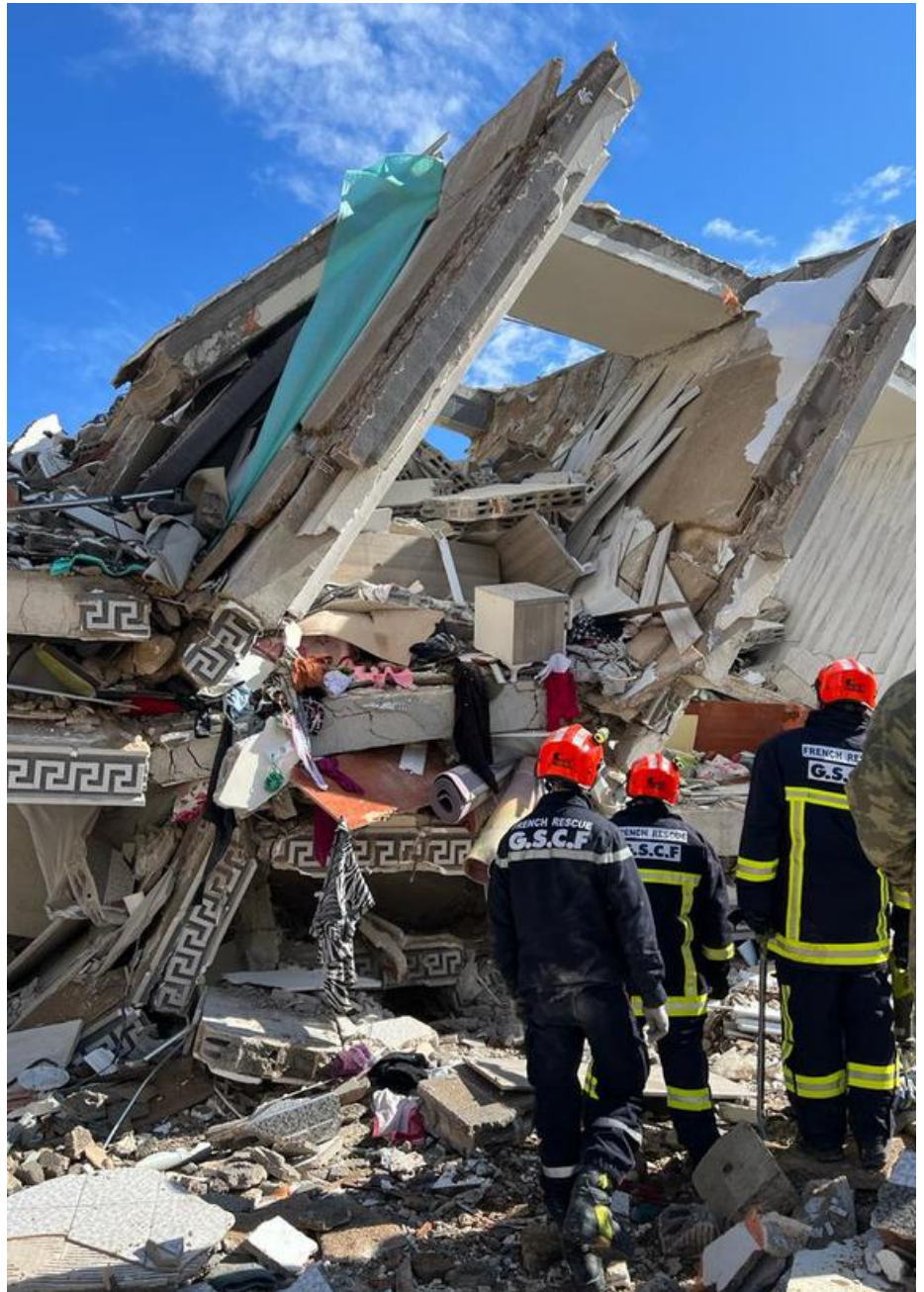
**AFAD**

REPUBLIC OF TURKEY - MINISTRY OF INTERIOR  
**DISASTER AND EMERGENCY  
MANAGEMENT AUTHORITY**

Cette réunion marque le début d'une collaboration prometteuse entre le GSCF et l'AFAD pour un projet dédié à la gestion et à la prévention des catastrophes. Nous sommes reconnaissants envers l'État turc pour la confiance accordée à notre organisation et sommes déterminés à travailler ensemble pour renforcer les capacités de réponse aux catastrophes dans la région.

Dans les prochaines semaines, nous partagerons davantage de détails sur ce projet qui rassemblera différents pays, démontrant ainsi l'importance de la coopération internationale dans la gestion des crises. Cette initiative témoigne de l'engagement du GSCF à contribuer à la sécurité et à la résilience des communautés à travers le monde.





Thierry VELU

## **DÉCHIFFRER LES MESURES DES SÉISMES: COMPRENDRE L'ÉCHELLE DE RICHTER ET AU-DELÀ**

La terre gronde, les bâtiments tremblent, et une onde de choc se propage à travers le monde. Les séismes sont des événements naturels puissants qui peuvent causer des dégâts considérables et bouleverser des vies. Pourtant, derrière cette force brute se cache un système de mesure fascinant qui nous permet de quantifier et comprendre ces phénomènes : la magnitude des séismes. Dans cet article, nous allons explorer les subtilités de ces mesures et leur impact crucial dans la préparation et la réponse aux catastrophes naturelles.





### **L'Échelle de Richter : Premier pas vers la compréhension**

L'échelle de Richter a été le premier outil développé pour mesurer la force des séismes. Créée en 1935 par Charles F. Richter, cette échelle logarithmique évalue la quantité d'énergie libérée par un tremblement de terre. Chaque augmentation d'un point indique une libération d'énergie dix fois supérieure. Cependant, avec l'évolution de la science sismologique, une mesure plus moderne et précise a émergé.

### **Au-Delà de Richter : L'échelle de moment**

L'échelle de moment est une mesure plus moderne et précise qui remplace progressivement l'échelle de Richter. Elle est basée sur le moment sismique, qui prend en compte la taille de la faille, le déplacement du sol et la rigidité des roches. Cette échelle est cruciale pour évaluer l'impact potentiel des séismes et pour planifier les mesures de sécurité. Elle nous offre une image plus claire de la puissance cachée sous nos pieds.

### **La Fréquence sismique : Un indicateur clé**

La fréquence des tremblements de terre est un facteur tout aussi important que leur magnitude. Elle nous renseigne sur l'activité sismique d'une région et sur les risques potentiels associés. En surveillant cette fréquence, les scientifiques peuvent mieux anticiper les événements majeurs et conseiller les autorités sur les meilleures pratiques de prévention.

## Prévoir pour Protéger : L'Importance des Données Sismiques

Les données sismiques collectées à travers le monde sont essentielles pour prédire et atténuer les effets des tremblements de terre. Grâce à des réseaux de surveillance avancés, nous pouvons suivre en temps réel les secousses et alerter les populations concernées. Ces informations sont vitales pour sauver des vies et limiter les dégâts matériels.



## La Sensibilisation : Première Ligne de Défense

L'éducation et la sensibilisation du public sont primordiales pour réduire les risques sismiques. Comprendre les magnitudes et ce qu'elles impliquent permet aux gens de mieux se préparer et de réagir adéquatement en cas de séisme. Des campagnes d'information et des exercices de simulation sont des outils efficaces pour renforcer la résilience des communautés.

## Vers un Avenir Sécurisé : Les Technologies Anti-Sismiques

La technologie anti-sismique représente l'avant-garde de la lutte contre les dégâts des séismes. Des bâtiments conçus pour résister aux secousses aux systèmes d'alerte précoce, l'innovation technologique joue un rôle crucial dans la protection des populations et des infrastructures. En comprenant les magnitudes des séismes, nous pouvons développer des solutions plus efficaces pour un avenir plus sûr.



La mesure des magnitudes des séismes est un domaine complexe mais essentiel à notre sécurité et à notre bien-être. En continuant à améliorer notre compréhension et nos technologies, nous pouvons espérer réduire l'impact de ces catastrophes naturelles. Il est de notre responsabilité collective de rester informés et préparés pour affronter les tremblements de terre avec résilience et détermination.



Reportage Catherine DEGANS



## Portrait Rabie EZZAKI

Rabie Ezzaki a 37 ans et réside à Agadir. De nationalité marocaine, il assume la fonction de manager de restauration dans l'hôtellerie tout en représentant le GSCF au Maroc. Marié et père de deux enfants, il exerce cette responsabilité depuis mars 2013, intervenant notamment lors des catastrophes naturelles telles que le récent tremblement de terre survenu en 2023. Son rôle consiste à accueillir le GSCF dans le pays et à servir d'intermédiaire entre l'ONG, les associations locales et les autorités.

En temps normal, Rabie se consacre à la sensibilisation des populations aux risques naturels. Il dispose à cet effet de ressources humaines et associatives. "En 2016, grâce à des syndicats pharmaceutiques, une caravane médicale a été mise en place par le GSCF, nous permettant ainsi de fournir des médicaments à la population", explique-t-il. Des formations aux premiers secours ont également été dispensées à diverses associations sous sa responsabilité.



Rabie a été à l'avant-garde lors du séisme de l'an dernier. Il a été un interlocuteur privilégié pour le Groupe de Secours Catastrophe Français permettant au GSCF de disposer d'un accord officiel pour intervenir au Maroc. Comme Rabie l'évoque, malgré les routes impraticables, le GSCF a réussi à distribuer des tentes, des sacs de couchage et à secourir les blessés, marchant pendant plus de quatre heures pour atteindre les populations sinistrées. Plusieurs semaines après le séisme, le GSCF a de nouveau soutenu le Maroc en fournissant du matériel scolaire à des écoliers qui avaient tout perdu.

Pour Rabie, l'humanitaire est une vocation. *"Grâce au GSCF, j'ai pu recevoir les formations nécessaires pour porter secours, et maintenant je forme à mon tour les enfants et adolescents des écoles publiques."*

Son engagement ne s'arrête pas là : *"Je partage ce que j'ai reçu, je sensibilise les gens aux risques naturels. C'est un mouvement qui prend de l'ampleur au Maroc et cela me rend très heureux. J'aimerais voir davantage de jeunes s'intéresser à l'humanitaire. Je tiens également à remercier tous les donateurs en France pour leur soutien."*

## *Renforcer la Résilience Communautaire : Un Focus Essentiel sur la Prévention des Catastrophes*

Thierry VELU

Dans un monde où les catastrophes naturelles et les crises humanitaires sont de plus en plus fréquentes et dévastatrices, la prévention des catastrophes et la construction de la résilience communautaire sont devenues des impératifs incontournables. Ces deux aspects sont interdépendants et nécessitent une approche holistique et collaborative pour protéger les populations vulnérables et réduire les pertes humaines et matérielles.

La prévention des catastrophes englobe un large éventail de mesures proactives visant à identifier, évaluer et atténuer les risques avant qu'une catastrophe ne survienne. Cela inclut la mise en place de systèmes d'alerte précoce, le renforcement des infrastructures critiques, la sensibilisation et la formation des communautés, ainsi que la mise en œuvre de politiques de gestion des risques. En investissant dans la prévention, les gouvernements, les organisations humanitaires et les communautés peuvent réduire l'impact des catastrophes et sauver des vies.

Cependant, la prévention seule ne suffit pas. La construction de la résilience communautaire est tout aussi cruciale. La résilience fait référence à la capacité d'une communauté à absorber les chocs, à s'adapter aux changements et à se rétablir rapidement après une catastrophe.



Cela nécessite un engagement à long terme pour renforcer les capacités locales, promouvoir la participation communautaire et garantir l'accès à des ressources essentielles telles que l'eau potable, la nourriture et les services de santé.



Une approche efficace de la construction de la résilience communautaire repose sur l'autonomisation des populations locales. En impliquant activement les membres de la communauté dans la prise de décision et la planification des mesures d'atténuation des risques, on favorise un sentiment d'appartenance et de responsabilité, ce qui renforce la cohésion sociale et la solidarité.

De plus, il est essentiel d'intégrer la dimension de genre dans toutes les initiatives de prévention des catastrophes et de construction de la résilience. Les femmes et les filles sont souvent les plus touchées par les catastrophes, mais elles jouent également un rôle crucial en tant qu'agents de changement et de résilience au sein de leur communauté. Leur inclusion active dans les processus de planification et de mise en œuvre garantit des solutions plus inclusives et efficaces.

Enfin, pour que les efforts de prévention des catastrophes et de construction de la résilience communautaire soient durables, il est nécessaire de mobiliser des ressources adéquates et de promouvoir la coopération internationale. Les défis posés par les catastrophes dépassent souvent les frontières nationales, et une réponse efficace exige une coordination et une solidarité mondiales.

En conclusion, la prévention des catastrophes et la construction de la résilience communautaire sont des piliers essentiels de la gestion des risques de catastrophe. En adoptant une approche proactive, inclusive et axée sur les droits de l'homme, nous pouvons créer un avenir plus sûr et plus résilient pour tous.

# TOURBILLONS DE PUISSANCE :

## Comprendre la différence entre Ouragans et Cyclones



Les ouragans et les cyclones sont des forces de la nature redoutables, capables de causer des dévastations majeures sur leur passage. Mais bien que souvent utilisés de manière interchangeable, ces termes font référence à des phénomènes distincts qui se produisent dans différentes régions du monde. Comprendre leurs différences est essentiel pour mieux appréhender ces événements météorologiques extrêmes.

### Terminologie et Géographie

Dans l'Atlantique Nord et le nord-est du Pacifique, on parle d'ouragan, tandis que dans l'océan Indien et le Pacifique Sud, on utilise le terme cyclone. Cette distinction géographique est importante car elle reflète les zones où ces phénomènes se forment et se développent.





## Formation

Les ouragans naissent au-dessus des eaux chaudes de l'océan Atlantique tropical et du nord-est du Pacifique. Ils se forment lorsque les conditions météorologiques sont propices, avec des températures de surface de la mer supérieures à 26 degrés Celsius. Les cyclones, quant à eux, prennent naissance dans les régions de l'océan Indien et du Pacifique Sud, généralement au nord de l'équateur, sous des conditions météorologiques similaires.

## Direction des Vents

Une autre différence notable réside dans la direction des vents. Dans l'hémisphère nord, les ouragans tournent dans le sens antihoraire, tandis que dans l'hémisphère sud, ils suivent le sens horaire. Les cyclones, eux, adoptent le sens antihoraire dans l'hémisphère sud et le sens horaire dans l'hémisphère nord.

## Intensité et Impact

Tant les ouragans que les cyclones peuvent varier en intensité, mesurée généralement sur des échelles spécifiques telles que l'échelle de Saffir-Simpson pour les ouragans et l'échelle de l'Organisation météorologique mondiale pour les cyclones. Ces échelles classent les tempêtes en fonction de la vitesse maximale des vents et des dommages potentiels. En termes d'impact régional, les ouragans affectent principalement les régions côtières de l'Amérique du Nord, des Caraïbes et de l'Amérique centrale, tandis que les cyclones ont tendance à toucher les pays côtiers de l'océan Indien, de l'Asie du Sud-Est et du Pacifique Sud.

## Nomination

Enfin, tant les ouragans que les cyclones reçoivent des noms pour faciliter leur identification et leur suivi par les agences météorologiques et les médias. Ces noms sont généralement attribués dans une liste préétablie pour chaque bassin océanique.

En conclusion, bien que les ouragans et les cyclones partagent de nombreuses similitudes en termes de puissance destructrice, leur distinction géographique, leur formation, la direction de leurs vents, leur intensité, leur impact régional et leur nomination les différencient. Appréhender ces différences est crucial pour mieux comprendre et se préparer à ces phénomènes météorologiques extrêmes, qui continuent d'avoir un impact significatif sur les populations et les infrastructures à travers le monde.





# RENCONTRE AVEC DOGAN KACMAZ



Photo à l'ambassade de Turquie avec Monsieur l'Ambassadeur, Monsieur Dogan Kaçmaz, à droite de la photo

Dogan KACMAZ, âgé de 50 ans, réside à Roubaix où il est élu d'opposition, cadre informatique, et vice-président de l'association Franco-Turque du département du Nord des Hauts-de-France. Marié et père de deux enfants.

Il a organisé des aides aux sinistrés en Turquie et en Syrie l'an dernier, mobilisant 250 000 euros de dons et d'aides médicales au sein de son association Franco-Turque.

Reconnaissant pour l'action de l'ONG des sapeurs-pompiers du GSCF lors des tremblements de terre, Dogan a exprimé sa gratitude en voulant accueillir l'équipe à son retour en France avec un bouquet de fleurs. Bien que l'équipe soit rentrée avant leur rencontre à l'aéroport, Dogan a exprimé sa reconnaissance au président de l'ONG, Thierry VELU.

Il raconte : « Avec le président de l'association Franco-Turque, Ibrahim ALCI, nous sommes allés à la rencontre de Monsieur VELU. Nous avons apporté neuf roses blanches et des chocolats pour les neuf sapeurs-pompiers humanitaires du GSCF intervenus en Turquie. Nous avons été accueillis comme des rois au GSCF.

Une amitié s'est développée entre Dogan KACMAZ et Thierry VELU. Ensemble, ils ont contacté l'ambassadeur turc à Paris pour collaborer en faveur de la Turquie. Dogan, devenu l'interlocuteur privilégié entre le GSCF et la Turquie, parle la langue du pays et s'y rend souvent, notamment à Istanbul.

Il conclut : *“Le GSCF dirigé par Thierry VELU m'a beaucoup touché. Thierry et ses équipes s'organisent, prennent l'avion et sont les premiers à être sur place lors des catastrophes naturelles partout dans le monde ! Je salue leur courage et leur bravoure”*.

# LES DRAGONS N'ONT PAS DE POILS

RENCONTRE ANNABELLE LAICH





Annabelle LAICH a réalisé et écrit un film intitulé "Les Dragons n'ont pas de Poils", principalement destiné à un public de sapeurs-pompiers. Pour cette jeune scénariste, c'est sa première expérience de réalisation. L'idée lui est venue après avoir partagé pendant de longs mois la vie quotidienne d'un sapeur-pompier. Elle explique : « J'ai écrit ce film après avoir été témoin de la détresse de mon ami ainsi que de celle de ses collègues. J'ai soulevé les problématiques auxquelles ils étaient confrontés, et leur réponse récurrente m'agaçait ! Tous me répétaient de laisser tomber, affirmant que de toutes façons, rien ne pouvait changer les choses établies. » Ces discours ont alerté Annabelle, qui a immédiatement senti le besoin d'agir pour tenter de changer les choses dont parlaient son petit ami et ses collègues. « *Je suis persuadée que le meilleur moyen de trouver des solutions est d'agir* ».

Elle en dit plus sur l'histoire du film : « *C'est l'histoire de Tom, un sapeur-pompier qui prend son service le matin. Le réveil est difficile mais il y va. On suit son quotidien mais aussi celui de sa fille Mia, et le regard qu'elle porte sur le métier de son père. Lorsqu'il rentre de son service, un dessin réalisé par Mia se trouve sur la table. Un dessin qui alerte la mère de Mia ainsi que son institutrice : Mia n'écoute pas en classe ! La femme de Tom lui parle alors des difficultés rencontrées par leur fille, mais lui est incapable de répondre à cette alerte. Le couple se dispute et cette dispute déclenche un monologue puissant* ».

Ainsi débute le film "Les Dragons n'ont pas de Poils", l'histoire d'un homme qui se livre et demande de l'aide. Pour Annabelle, l'objectif est que tous les pompiers puissent s'identifier à Tom, le héros du film, un héros du quotidien. « *Le thème de la perte de sens et de l'épuisement est bien connu des sapeurs-pompiers* », selon Annabelle, qui ajoute : « *On a normalisé le fait de râler dans les casernes et malheureusement, ce milieu fonctionne beaucoup par mimétisme, et forcément, la société n'aide en rien à la positivité, les nouveaux sapeurs-pompiers reproduisant cela. C'était vraiment cette problématique que je souhaitais mettre en avant avec ce film* ».

La diffusion du film a reçu de nombreux commentaires positifs. « Suite à la diffusion, on m'a souvent demandé de l'aide. Il y a même une cheffe de centre qui m'a demandé des conseils car elle trouvait que j'avais extrêmement bien cerné le sujet ». Le film n'est pas disponible via un lien ou sur les plateformes de téléchargement, car pour le moment, il est destiné à être présenté, accompagné et donc expliqué. Dans un avenir proche, il pourrait être mis à disposition des formateurs dans les SDIS, les services départementaux d'incendie et de secours.

# PORTRAIT

## ANNABELLE LAICH



Annabelle LAICH, âgée de 23 ans, réside à La Roche-sur-Foron en Haute-Savoie, dans le département 74. Elle est réalisatrice et scénariste. Sa rencontre avec le GSCF a eu lieu lors de la présentation de son film "Les Dragons n'ont pas de Poils" au président de l'ONG, Thierry VELU. « J'ai découvert le GSCF grâce aux réseaux sociaux en novembre 2023. En cherchant des associations de sapeurs-pompiers, j'ai découvert l'ONG.

Je les ai contactés car j'étais très intéressée par la compréhension de la mission des pompiers lors de catastrophes et à l'étranger. C'est ainsi que je suis entrée en contact avec Thierry VELU, le président. » Elle a partagé son film avec lui et lui a également montré par le biais d'une vidéo tournée par ses soins, sa totale immersion chez les sapeurs-pompiers de Bruxelles. L'objectif d'Annabelle est d'accompagner une équipe du GSCF lors d'une ou de plusieurs missions : « Mon but est de montrer le quotidien de manière cinématographique et de mettre en avant la cohésion d'une équipe.

J'aimerais intégrer tous types de missions, que ce soit des catastrophes naturelles ou des conflits armés, deux fils conducteurs absolument différents. » Les discussions sont en cours entre Annabelle et le GSCF. La réalisatrice souhaite proposer un film sur l'assistance en temps de guerre et apporter une approche différente des vidéos habituelles. Elle réfléchit à ce qu'elle peut montrer de tout autre manière, en capturant ce qu'elle voit avec les yeux bien entendu, mais surtout avec le cœur et l'âme, quelque chose de moins triste que la terrifiante réalité. « Mon objectif est de montrer la cohésion mais aussi les difficultés que les sapeurs-pompiers humanitaires peuvent rencontrer, telles que les problèmes au sein d'une équipe ou les problèmes liés au matériel.



Reportage Catherine Degans.

Il s'agit de répondre aux questions : comment y remédier ? Comment y répondre ? » Annabelle l'assure : son travail n'a jamais pour vocation de soulever et souligner les aspects négatifs sans offrir de solutions. « L'idée est de trouver des solutions. Que pouvons-nous changer ? » Elle ne souhaite pas que la peur prenne le dessus lors de la diffusion de son film au sein des casernes et auprès du grand public. « Ce film pose la réalité de manière très factuelle, très nette, sans artifices. Et pourtant, mon film n'est absolument pas racoleur ! »



## Apport de matériel pour le Congo

Dans le cadre d'un soutien à la population et en appui aux pompiers du pays, le Groupe de Secours Catastrophe Français (GSCF) a réalisé le 13 mars 2024 un envoi de matériel à destination du Congo Brazzaville. Ce matériel se composait de cordages de différents diamètres, de gants, de piles, de matériel médical ainsi que de tenues pour les sapeurs-pompiers, entre autres équipements.

Ce matériel sera distribué par une association créée en 2003 par un groupe de personnes d'origines congolaise et française. AHP SIDA/IST France soutient les actions de AHP SIDA/IST Congo-Brazzaville, fondée en 1999.

Le GSCF ne compte pas s'arrêter là dans son soutien au Congo Brazzaville, et notre assistance devrait s'intensifier au fil du temps. La valeur du matériel fourni aujourd'hui s'élève à plusieurs milliers d'euros.

Des études complémentaires sont en cours pour évaluer les besoins futurs du pays.



# Renforcer la Solidarité Intergénérationnelle pour un Vieillessement Digne dans les Pays en Développement

Dans les pays en développement, le vieillissement de la population est devenu un défi majeur, mettant en lumière la nécessité d'une solidarité intergénérationnelle accrue pour assurer un vieillissement digne. Face à des défis tels que la pauvreté, l'isolement social et l'accès limité aux soins de santé, la solidarité entre les générations est essentielle pour garantir la protection et le bien-être des personnes âgées.



## Les Défis du Vieillessement dans les Pays en Développement

Dans de nombreux pays en développement, les personnes âgées font face à des conditions de vie précaires. La pauvreté est l'un des défis les plus pressants, avec un nombre croissant de personnes âgées vivant dans des conditions de pauvreté extrême. De plus, l'isolement social est courant, car de nombreuses personnes âgées n'ont pas de soutien familial adéquat et se retrouvent souvent seules. En outre, l'accès aux soins de santé est souvent limité, ce qui aggrave les problèmes de santé et la détérioration de la qualité de vie des personnes âgées.

## L'Importance de la Solidarité Intergénérationnelle

La solidarité intergénérationnelle offre une réponse efficace à ces défis. En favorisant les liens entre les générations, elle permet aux personnes âgées de bénéficier d'un soutien familial, émotionnel et financier. Les jeunes peuvent apporter une aide pratique aux personnes âgées dans les tâches quotidiennes, tout en bénéficiant de la sagesse et de l'expérience des aînés. De plus, la solidarité intergénérationnelle favorise l'inclusion sociale, en créant des communautés où les personnes âgées se sentent valorisées et respectées.



## Initiatives de Solidarité Intergénérationnelle

Dans de nombreux pays en développement, des initiatives innovantes de solidarité intergénérationnelle sont en place pour soutenir les personnes âgées. Des programmes de soutien familial fournissent une assistance financière et pratique aux personnes âgées, tout en encourageant les jeunes à s'engager dans des activités bénévoles. Des centres de jour offrent des espaces de rencontre intergénérationnelle, où les personnes âgées peuvent partager leurs connaissances et leurs compétences avec les jeunes générations.



## Conclusion

La solidarité intergénérationnelle est un pilier essentiel d'un vieillissement digne dans les pays en développement. En renforçant les liens entre les générations, elle contribue à protéger les personnes âgées contre la pauvreté, l'isolement social et la détérioration de la santé. En favorisant une culture de respect et d'inclusion, elle crée des communautés où les personnes âgées peuvent vieillir avec dignité et bien-être. Ainsi, investir dans la solidarité intergénérationnelle est non seulement une nécessité morale, mais aussi une stratégie efficace pour promouvoir le développement durable et l'équité sociale dans les pays en développement.

---

*"Ensemble, construisons un avenir où le vieillissement est synonyme de dignité et de respect pour toutes les générations. Investissons dans la solidarité intergénérationnelle pour créer des sociétés inclusives et résilientes, où chacun, jeune ou vieux, se sent valorisé et soutenu." - Thierry VELU*

---



## URGENCE SDF

### PRÉSENTATION DU KIT DE SURVIE POUR LES PERSONNES À LA RUE AU GROUPE UNMI

Ce 18 mars 2024, au siège de l'Union Nationale Mutualiste Interprofessionnelle (UNMI) à Paris, l'association « Urgence SDF » a présenté son kit de survie spécialement conçu pour les personnes se retrouvant sans prise en charge par les services sociaux. Cette présentation a permis d'aborder plusieurs points essentiels, notamment les besoins pressants des personnes sans abri, tout en mettant en lumière le travail du Groupe de Secours Catastrophe Français, fondateur d'Urgence SDF.

L'événement a non seulement rassemblé les collaborateurs du site parisien du Groupe UNMI, mais également les salariés des autres sites en France (Olivet, Bordeaux, Nancy et Nîmes), réunis en visioconférence pour écouter nos deux intervenants, Gentil DE PASSOS et Damien DUPETY. Cette initiative fait suite au généreux soutien financier du Groupe mutualiste, qui a permis de financer 60 kits de survie destinés aux sans-abris et complétés par des produits d'hygiène collectés par les collaborateurs eux-mêmes.

Il est crucial de rappeler que l'association Urgence SDF a été créée dans le but initial de faire évoluer la prise en charge des personnes vivant dans la rue. Cependant, elle s'engage également dans un soutien continu et régulier dans le cadre de la remise de kits de survie auprès des personnes sans abri mais également les primo-arrivants.

En cette occasion, nous tenons à exprimer notre profonde gratitude au Groupe UNMI pour son engagement envers cette noble cause. Nous espérons sincèrement que d'autres structures et organisations se joindront à Urgence SDF dans cette mission humanitaire essentielle.

# FONDS DE DOTATION

G S C F

GROUPE DE SECOURS CATASTROPHE FRANCAIS

***VOTRE HÉRITAGE SAUVERA DES VIES***



**Soutenez les actions humanitaires du Groupe de Secours Catastrophe Français en faisant un legs, une donation ou en cédant une assurance-vie.**

Communiquez vos volontés au Fonds de dotation du GSCF et choisissez les actions à soutenir.

Nous vous accompagnons dans votre projet et garantissons le respect de vos volontés.

Contactez-nous pour plus d'informations à l'adresse suivante : Fonds de dotation du Groupe de Secours Catastrophe Français, 1-3 Allée Lavoisier, 59650 Villeneuve-d'Ascq.

Vous pouvez également nous contacter par email pour toute question à : [direction@pompiers-gscf.org](mailto:direction@pompiers-gscf.org)

# Comprendre la Signification et les Différences entre Réfugiés et Migrants

*Dans le contexte mondial actuel, les termes "réfugié" et "migrant" sont souvent utilisés de manière interchangeable, mais ils ont des significations juridiques et des implications humanitaires distinctes. Comprendre ces différences est essentiel pour aborder les défis auxquels sont confrontées les populations déplacées à travers le monde. Voici un aperçu de la signification de chaque terme*



## Réfugié

Un réfugié est une personne qui a été forcée de fuir son pays d'origine en raison de la violence, de la persécution ou de la guerre. Cette fuite est souvent motivée par la peur de persécutions fondées sur la race, la religion, la nationalité, l'appartenance à un groupe social particulier ou les opinions politiques.

Les réfugiés ont droit à une protection internationale en vertu du droit international, en particulier de la Convention de 1951 relative au statut des réfugiés et de son protocole de 1967. Ces instruments définissent les droits et les obligations des réfugiés ainsi que les responsabilités des États à leur égard.

Les réfugiés bénéficient généralement du statut de protection dans un pays tiers où ils peuvent trouver refuge jusqu'à ce qu'ils puissent retourner en toute sécurité dans leur pays d'origine ou s'installer dans un autre pays.

## Migrant

Un migrant est une personne qui choisit de se déplacer d'un pays à un autre pour diverses raisons, telles que des opportunités économiques, l'éducation, le regroupement familial ou d'autres motivations personnelles. Contrairement aux réfugiés, les migrants ne sont pas forcés de partir de leur pays d'origine.

Les migrants peuvent être des travailleurs saisonniers, des étudiants internationaux, des personnes cherchant asile ou des individus cherchant simplement à améliorer leur qualité de vie dans un autre pays.

Les migrants sont souvent soumis à la législation nationale en matière d'immigration et peuvent être confrontés à des défis tels que l'obtention de visas, l'intégration sociale et culturelle dans leur pays d'accueil et la protection de leurs droits en tant que travailleurs migrants.

Bien que les termes "réfugié" et "migrant" puissent se chevaucher dans certains cas, il est crucial de reconnaître leurs distinctions fondamentales. Les réfugiés ont besoin d'une protection spéciale en raison des menaces directes pesant sur leur vie et leur liberté dans leur pays d'origine, tandis que les migrants cherchent généralement à améliorer leur situation économique ou sociale par le biais de la migration volontaire.

**En comprenant ces différences, les gouvernements, les organisations humanitaires et la société civile peuvent mieux répondre aux besoins complexes des populations déplacées à travers le monde.**



**Ce magazine reste la seule et unique revue éditée par les pompiers humanitaires du Groupe de Secours Catastrophe Français. Si vous êtes victime d'un démarchage pour une insertion dans une revue, nous vous invitons à nous signaler ce démarchage et à déposer plainte pour escroquerie.**



# MERCI

Merci infiniment à vous tous. Aujourd'hui, notre capacité à intervenir dans le monde, à apporter notre aide là où elle est nécessaire, est entièrement due à votre soutien indéfectible. Votre générosité et votre engagement sont les fondations sur lesquelles reposent nos actions.

Merci pour votre confiance, votre soutien et votre solidarité. Nous continuerons à œuvrer pour un monde meilleur, guidés par votre soutien précieux.

*Merci*

**Thierry VELU**



La revue des pompiers humanitaires du GSCF est un trimestriel offert aux membres, partenaires et donateurs du GSCF. Le magazine est diffusé à 15 000 exemplaires en version imprimée, envoyé à 100 000 personnes par courriel, et également mis à disposition sous format dématérialisé sur les supports du GSCF.

Directeur de la publication : Thierry VELU

Crédit photos : GSCF et Yacine MOUFADDAL

Texte : Thierry VELU, Catherine DEGANS

Relecture : Charlène LOTH-VELU, Sandy POULOU, Rakia CANLER

Consultante Marketing : Virginie BOMPOINT (ARMAE MARKETING)

Le contenu de ce magazine, y compris les textes, les graphiques, les images, et autres matériaux, est protégé par le droit d'auteur et d'autres lois de propriété intellectuelle.

Numéro 2 - Avril 2024

GSCF - BP 80 222 - 59654 Villeneuve d'Ascq Cedex

Email : [direction@pompiers-gscf.org](mailto:direction@pompiers-gscf.org)

[www.gscf.fr](http://www.gscf.fr)

# Appréciez-vous notre revue ?

## Partagez-la avec votre entourage !

En soutenant les actions humanitaires des pompiers du GSCF, vous faites plus qu'un simple geste de solidarité : vous contribuez à faire une réelle différence. Votre soutien est essentiel pour nous permettre de continuer à aider ceux qui en ont le plus besoin.

**Pour faire un don, c'est très simple. Vous pouvez :**

1. Visiter notre site internet [www.gscf.fr](http://www.gscf.fr) et suivre les instructions pour faire un don en ligne.

2. Envoyer un chèque par voie postale à l'adresse suivante :

**GSCF - Libre réponse 78505 - 59659 Villeneuve d'Ascq**

(Aucun affranchissement nécessaire pour votre enveloppe)

**Votre générosité est le carburant de notre mission.**

Flashez moi



*Ensemble, faisons la différence!*

