

HANDIEM

Handicap Entreprises du Médicament

Guide de conseils pour l'aménagement de poste des personnes en situation de handicap ayant un métier itinérant



Handiem

Handicap Entreprises du Médicament

Sommaire

1. VÉHICULE ET ÉQUIPEMENTS
2. MATÉRIELS EMPORTÉS EN ITINÉRANCE
3. TRAVAIL À DOMICILE
4. TRAVAIL EN ITINÉRANCE ET SURDITÉ
5. TRAVAIL EN ITINÉRANCE ET VISION
6. L'ACCOMPAGNEMENT HANDIEM
7. ANNEXES





Les objectifs de ce guide

Ce guide a pour but de faciliter la compréhension des besoins éventuels des salariés en situation de handicap ayant un métier itinérant (métiers de la promotion et de la commercialisation), et la mise en place des aménagements qui leur seraient nécessaires.

Il ne vise pas l'exhaustivité et ne peut pas remplacer une étude ergonomique préalable à l'aménagement et à l'adaptation de poste d'une personne en situation de handicap.

En effet, chaque situation est singulière et nécessite un diagnostic spécifique pour trouver la solution la mieux adaptée au salarié et à son environnement de travail.

Il a plutôt vocation à enrichir les réflexions autour de ces situations en proposant un panel de solutions dans différents champs (aménagement des véhicules, mobilier de bureau, équipements emportés en déplacement, etc.) au regard des déficiences de l'appareil locomoteur mais aussi des appareils sensoriels (audition, vision, etc.).



A qui s'adresse ce guide ?

Ce guide a été élaboré à destination :

- des acteurs internes à l'entreprise (responsables et chargés de ressources humaines, gestionnaires de flotte, acheteurs, mission handicap),
- des acteurs externes à l'entreprise (médecin du travail, infirmière en santé au travail, etc.).

HandiEM reste à la disposition des correspondants handicap pour conseiller et échanger sur les situations des salariés, les solutions à mettre en place ainsi que les partenaires vers qui se tourner en fonction de la situation.

Il doit être utilisé comme une ressource et un support de réflexion.

Ce guide n'est pas un outil de promotion commerciale pour les solutions qui sont illustrées. Chaque solution mérite une analyse au regard du besoin de chaque personne et entreprise.

Le circuit de la prescription

HandiEM vous conseille et vous accompagne

HandiEM, partenaire privilégié des entreprises du médicament, vous accompagne bien au-delà du financement de vos actions et autres aménagements de poste

Nos services sont là pour vous aider à développer vos actions sur les axes suivants :

- Accompagner à la définition et à la mise en place de vos politiques handicap, et à la formation de vos acteurs clefs ;
- Vous aider à développer vos outils de formation, de sensibilisation, d'information et de mobilisation ;
- Accompagner et conseiller dans leur mission le réseau des 240 Correspondants Handicap et l'ensemble des parties prenantes (SST, achat, RH, management...)
- Mettre en relation les correspondants handicaps avec des partenaires adaptés,
- Développer l'attractivité des métiers auprès des Travailleurs Handicapés, des réseaux éducatifs, des relais associatifs.

Le rôle du référent handicap

À travers la signature d'un Accord de Branche, le LEEM et l'ensemble de ses partenaires sociaux se sont engagés en faveur de l'insertion et du maintien dans l'emploi des personnes handicapées. Cet accord prévoit la nomination d'un référent handicap au sein de l'entreprise ou de chaque établissement.

Le référent handicap a pour rôle de piloter la mise en œuvre de l'accord selon les caractéristiques de son entreprise. Il incarne le sujet du handicap et fait le lien entre les différents acteurs qui composent l'entreprise mais aussi avec l'extérieur.

Les missions du référent handicap de l'entreprise varient selon l'organisation propre à chaque entreprise. Le référent handicap est chargé d'informer, orienter et accompagner les personnes en situation de handicap en particulier à certains moments clés (entrée en formation, retour après un long arrêt, évolution de l'organisation, évolution professionnelle, accompagnement RQTH...).

Le référent handicap a un rôle permanent de coordination des actions liées au handicap dans l'entreprise, et s'assure de la bonne liaison entre tous les acteurs compétents (CHSCT, médecin du travail, managers, acteurs spécialisés...). Il est l'interlocuteur

privilegié de HandiEM, notamment dans le cadre des demandes de financement d'accompagnement ou aménagement du poste des salariés. HandiEM accompagne et conseille le référent handicap dans la gestion de situations individuelles et collectives, et sur la mise en œuvre des actions dans l'entreprise, notamment en proposant des acteurs spécialisés du territoire pouvant intervenir en support.

Les prescripteurs d'aménagement de poste

- Les équipes pluridisciplinaires des Services de Santé au Travail (autonomes ou interentreprises), coordonnées par les médecins du travail, assurent le suivi de l'état de santé des salariés en situation de handicap (mais aussi de l'ensemble des salariés).
 - ➔ Les SST s'assurent également de l'adéquation de leurs capacités fonctionnelles / cognitives avec le poste de travail.
 - ➔ En fonction des difficultés rencontrées, des restrictions médicales peuvent être posées par le médecin. Ces restrictions impliquent des aménagements des situations de travail pour permettre un maintien des salariés à leur poste ou dans l'entreprise (aménagement horaire, etc.).
 - ➔ En fonction de la complexité des situations, des études ergonomiques préalables à l'aménagement du poste de travail peuvent être préconisées.
- Dans certains cas, ces demandes d'intervention ergonomique peuvent également provenir des Cap Emploi, organismes spécialisés dans les missions d'accompagnement des salariés en situation de handicap en collaboration avec les médecins du travail.
- HandiEM peut également vous orienter vers des partenaires, notamment des cabinets spécialisés selon le type de difficultés rencontrées par le salarié.

Contacts utiles au sein de votre entreprise : _____

Le rôle des ergonomes

Les **ergonomes** accompagnent les salariés en situation de handicap et les entreprises en collaboration avec le médecin du travail qui émet les restrictions médicales au poste dans la réalisation des études préalables à l'adaptation et à l'aménagement des postes de travail afin de :

- **Mettre en évidence** des éléments qui, dans l'exécution d'une tâche, sont particulièrement contraignants et/ou inadaptés pour le salarié qui l'exerce.
- **Prendre en compte** l'ensemble des caractéristiques de l'employeur (économiques, conditions de production, etc.) ainsi que les capacités fonctionnelles, cognitives et psychiques du salarié en situation de handicap.
- **Mettre en évidence** les causes des difficultés et définir les modalités organisationnelles, humaines et/ou techniques possibles pour une meilleure adéquation entre la personne handicapée et son environnement de travail.
- **Aider à obtenir** des devis et établir un montant prévisionnel de prise en charge.

La réalisation de très nombreuses études ergonomiques auprès de salariés en situation de handicap ayant un métier d'itinérant a permis d'élaborer ce guide.



1

VÉHICULE ET ÉQUIPEMENTS

1. Choisir le meilleur véhicule
2. Changer le siège conducteur
3. Diminuer vibrations
4. Choisir les bonnes options
5. Bouger pour modifier les postures
6. Sortir du véhicule



1

Choisir le meilleur véhicule dans l'offre catalogue

Caractéristiques handicapantes

Ce point est à relier directement avec les difficultés du salarié avec son véhicule actuel d'une part, mais avec sa problématique d'autre part.

- Localisations des douleurs,
- Différentes postures pénibles ou mouvements empêchés, etc.



Analyse de l'offre véhicules

Analyse des gammes de véhicules disponibles pour les salariés.



Avant cette analyse il peut être intéressant de questionner l'accès à d'autres véhicules que ceux habituels :

- Des modèles de gamme supérieure sont-ils accessibles ?
- Des modèles hors catalogue sont-ils accessibles si besoin ?
- **Possibilités de modifier le véhicule** (changement de siège par exemple, remise en état...) données par l'assureur et/ou le loueur.



Quelques axes de recherche au niveau des offres (liste non exhaustive) :

- **Confort des suspensions,**
- **Accessoires « sécurité »** permettant « d'augmenter les informations visuelles et sonores,
- Etc.



Ce travail doit être mené en coordination avec les attentes de la personne accompagnée.

A un niveau plus macro, le moment idéal pour faire progresser la sélection de véhicules (et de ses options) vers plus de possibilités se trouve dans les phases de négociation d'un nouveau contrat de flotte ou lors de son renouvellement.

2 Choisir les bonnes options



Pour limiter les mouvements de tête ou pour compenser les troubles de la vision périphérique

Les options les plus intéressantes pour limiter les mouvements de têtes sont ceux qui permettent de rapatrier les informations recherchées pour conduire en sécurité dans le champ de vision « naturel » du salarié.



Pour compenser les problèmes d'audition

Tout système permettant de renforcer les alertes données par un signal visuel sera à rechercher en priorité.

Cela peut aussi se faire en renforçant certains signaux (comme pour le réglage du volume des appels d'un téléphone par exemple).



Pour compenser les problèmes visuels

Les dispositifs suivants devront être analysés avec le plus grands soin :

- Systèmes de réglage de l'intensité des affichages, de préférence avec un ajustement automatique en fonction de la lumière environnante,
- Contrastes des affichages utilisés dans le véhicule sur les fonction principales,
- Tout système permettant de renforcer les alertes données visuellement, en les doublant par un signal sonore seront à rechercher en priorité.

mauvais contraste



bon contraste



Pour réduire les vibrations

Lors du changement de véhicule le choix de la monte pneumatique est décisif pour le confort.

Entre les deux options proposées (la plupart du temps sans supplément) par les constructeurs, le choix de roue ayant la plus grande hauteur de flanc est souhaitable pour obtenir le meilleur amorti.

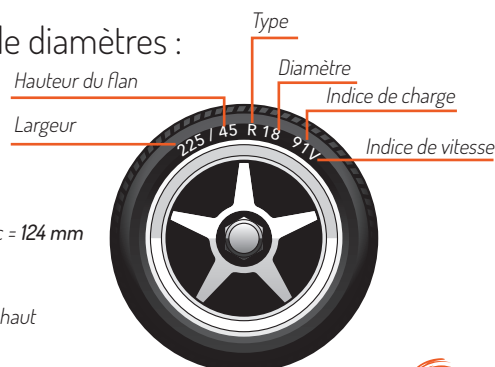
Le plus souvent les constructeurs proposent deux types de diamètres :

- Une jante de diamètre plus faible,
- Une roue ayant un pneu de hauteur plus faible pour un diamètre plus important.

Exemple de choix :

- 225/ 55 R17 : hauteur de flanc = 124 mm
- 225/ 45 R18 = 101 mm

Pneu le plus confortable
= 225/55 R 17 : flanc 25% plus haut



3

Changer le siège conducteur

La compensation de certains handicaps, dans le champ de la conduite automobile, passe très souvent par un changement du siège conducteur. En effet, la plupart du temps, les équipements d'origines ne permettent pas de satisfaire aux besoins de réglages suivants :

- Appui tête,
- Maintiens latéraux du dossier ou de l'assise,
- Disposer d'un accoudoir réglable en place conducteur.



Attention, parfois il faudra ajouter d'autres équipements sur le siège ou à proximité, négocier le changement de siège auprès du vendeur.

Parfois il faudra également modifier le véhicule (commandes au volants, etc.)



Pour l'appui de la tête

Une personne en SH peut également avoir besoin d'un fauteuil équipé d'un appui tête réglable pour soulager ses cervicales.



Réglage de l'appui lombaire en deux points

L'appui lombaire d'un véhicule est parfois insuffisamment adapté aux besoins.

Il peut s'avérer intéressant de disposer d'un réglage en hauteur ou sur 2 zones : cf. schémas ci-contre.



Réglages latéraux

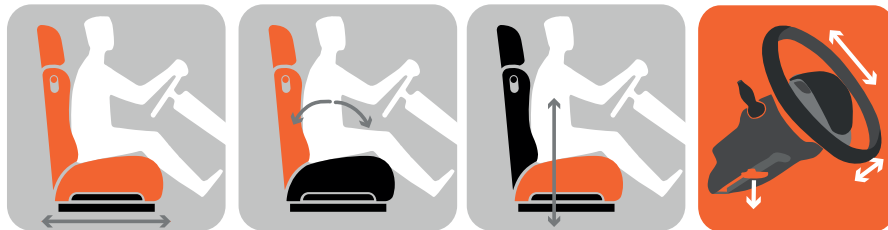
D'autres maintiens peuvent être nécessaires :

- Maintien du dos réglable,
- Soutiens latéraux permanents ou réglables.



Mobiliser le corps tout au long de la « tournée »

Il est important pendant la tournée de penser à modifier régulièrement avec les réglages pour déplacer les zones de contraintes.



4

Organisation des tournées

Organisation des trajets ?



Règles de bonne pratiques ?

Organisation des manutentions

Gestion des cartons et autres matériels d'aide à la manutention



Pauses

Une pause toutes les heures ? Toutes les deux heures ?



5

Sortie du véhicule

Pour ne pas accentuer vos douleurs ...

Il s'agit de s'aider avec sa main gauche, en appui sur le montant de la carrosserie pour s'aider à pivoter lors de la sortie du véhicule.

L'idéal étant de pouvoir faire pivoter en même temps les hanches et les épaules pour ne pas « torsader » la colonne vertébrale.

La main droite pouvant quant à elle prendre appui sur le volant.

1. Le processus est alors le suivant :
2. Vous positionnez vos mains sur les appuis.
3. Vous soulevez vos jambes.

Vous faites pivoter votre corps en bloc vers la sortie du véhicule.



Lien vers une vidéo tutoriel sur l'installation et sortie véhicule :

<https://www.youtube.com/watch?v=DXEVTWDTFVQ>

2

MATÉRIELS EMPORTÉS EN ITINÉRANCE



1

Situations handicapantes liées aux manutentions

Différentes situations à investiguer

Suivant les types de métiers les matériels à emporter diffèrent largement et, en interactions avec les différents types de contraintes individuelles, entraînent des réflexions sur :

- Localisations des douleurs, des blocages, etc.,
- Différentes caractéristiques des matériels emportés : cartons, informatique, etc.

Ces salariés qui sont contraints de choisir parmi leurs équipements pour éviter d'aggraver leur situation handicapante peuvent être amenés à se priver de :

- **Matériels informatiques** utilisés et pouvant être redondants ou pas :
 - PC,
 - Tablette,
 - Smartphone,
 - Logiciel (intégré dans un dispositif et pas dans l'autre).
- **Valise, sacoche, sac à dos...** Type d'emport à choisir selon les problématiques individuelles.
- **Manutention diverses,**
 - Dossiers papiers,
 - Effets personnels.



Les salariés en SH voyagent souvent à leur capacité d'emport maximale ce qui les met malgré tout en tension, notamment lors des :

- **Manutentions de bagages** depuis leurs coffres ou dans les zones de rangement des avions et trains, parfois au prix d'un effort exercé en limite de capacité et en posture très contraignante (chargement des bagages cabine dans les avions notamment),
- **Déplacements à pieds** entre les différents moyens de transport qui nécessitent des tractions ou des poussées exercées de manière asymétriques sur la colonne,
- Manutentions des différents types de matériels qu'ils doivent présenter à leurs clients,
- Prospectus,
- Etc.

2

Matériel informatique allégé

exemple rencontré

Le poids des matériels peut être handicapant

T0 contraint



A T0 un salarié **ne prend plus sa tablette avec lui pour alléger sa charge**, ce qui le **prive de certaines applications** qui ne sont ni accessibles par l'ordinateur ni par le téléphone.

Pour compenser, il prend des notes sur son téléphone puis les retranscrit plus tard sur tablette ce qui lui fait **perdre du temps** et le contraint dans de **mauvaises postures** plus longtemps également.

Matériels emportés	Poids
iPhone 7	0,138
PC Portable	1,680
Chargeur PC	0,580
TOTAL	2,4 kg

+ 500 gr

Exemples de situations d'entreprise

T+1 standard

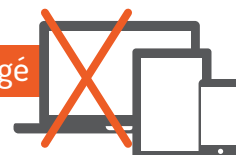


- Le PC va être changé pour un modèle **plus léger**,
- A l'inverse, la tablette va être de dimension plus importante et **plus lourde**,
- Le téléphone devant être changé également verra son **poids augmenter**.

Matériels emportés	Poids
iPhone 11	0,194
IPad Pro 11' ou 13'	0,468
PC Portable	1,680
Chargeur PC	0,580
TOTAL	2,9 kg

La bonne pratique

T+1 aménagé



-1,7 kg

Conditions

Permettre le remplacement du PC par la tablette :

- S'assurer que toutes les applications seront disponibles sur la tablette
 - Achat de la suite office ?
 - Autres logiciels ?
- Financer un clavier portable pour tablette,
- Financer un dispositif de pointage.

Matériels emportés	Poids
iPhone 11	0,194
IPad Pro 11' ou 13'	0,468
clavier portable	0,528
Dispositif pointage	-
TOTAL	1,2 kg

Travail plus fluide (saisie en direct)
+ gain de poids sera de **1,7 kg sur l'informatique**

3

Matériels de transport allégés

exemple rencontré

Voyage avec nuitée

Lors de ses déplacements qui nécessitent de dormir à l'hôtel le salarié souffre suffisamment d'une épaule pour ne plus pouvoir tirer sa valise avec l'un de ses deux bras.

Après divers essais, son choix s'est porté sur une valise équipée de **4 roues doubles** dans les angles pour supprimer la manutention occasionnée par les valises équipées de 2 roues seulement.

La principale cause sur laquelle il nous restait possible de jouer était le poids du bagage actuel qui pèse 3 kg ?

La valise cabine que nous avons proposé, la plus légère trouvée, pèse 1,8 kg, **soit 2,2 kg de moins** que le bagage actuel.
« modèle xxx 55 cm (compatible Air France)



Gain
2,2 kg



Déplacements « à la journée »

Pour les mêmes raisons que pour les voyages plus longs, il est nécessaire d'alléger la sacoche utilisée pour l'export du matériel.

Le poids du bagage actuel pèse 2 kg.

Le bagage proposé, le plus léger trouvé à l'époque, pèse 0,4 kg, **soit 1,6 kg de moins** que le bagage actuel.

Pour rappel, le type d'export est choisi en fonction de la problématique du salarié.



Gain
1,6 kg



Impression des documents

Pour éviter la manutention de document qui peuvent être très lourds, le salarié envisage de les faire imprimer, à l'avenir, par ses collègues qui devraient également progresser en autonomie.

4

Rangements prospectus et autres

La manutention des matériels à redistribuer

Pour les salariés qui reçoivent des matériels qu'ils doivent redistribuer chez leurs clients se posent au moins les problèmes suivants :

- Réception et déplacement des matériels reçus, prospectus, documentation, etc. (parfois en palette),
- Stockage dans des locaux entreprise ou au domicile,
- Reconditionnements avec des moyens très divers,
- Chargement des véhicules plus ou moins adapté à cette activité
- Transport à pieds, entre le véhicule et le client.

Dans de nombreux cas les salariés se retrouvent avec des moyens « amateurs » pour la gestion d'une logistique prévue pour des entreprises équipées de tous les outils nécessaires pour leurs manutentions.

Suivant les types de handicap, certaines manutentions posent rapidement problème et peuvent amener à réfléchir à :

- Une réorganisation du travail (numérisation, répartition des charges, nouveaux conditionnements demandés au prestataire, aménagements du domicile, etc.),
- Un équipement particulier à mettre en place (aménagements en lien avec les manutentions),
- Etc.

Dans d'autres cas, avec un handicap visuel, c'est la gestion administrative (lecture des documents joints, des étiquettes ou des applications métiers) qui va devoir être étudiée pour apporter des solutions qui faciliteront la lecture des différents éléments et la saisie des données :

- Travail sur l'éclairage extérieur et intérieur : puissance et type de couleur, visibilité des interrupteurs,
- Evolution du logiciel métier ou aide à son paramétrage,
- Nouvelle dotation en outils de lecture,
- Etc.



3

TRAVAIL À DOMICILE



1

Les bases de l'aménagement

Amélioration des équipements standards

HandiEM finance la compensation du handicap au-delà des standards fournis par l'entreprise ou des standards liés à des obligations d'accessibilité pour l'employeur. Comme pour l'aménagement du poste de travail sur un site, un aménagement du poste à domicile peut être nécessaire et financé par HandiEM.

Quelques exemples :

- L'aménagement de la pièce dédiée au travail informatisé :
 - Mobiliers,
 - Matériels informatiques spécifique,
 - Etc.
- Outils d'aide à la manutention « compensant le handicap » pour les salariés devant transporter / ranger du matériel livré sur palettes (pas de financement d'un matériel de base).



3.1

LE MOBILIER



1 Sièges spécifiques

Des sièges qui permettent de répondre à certaines pathologies / troubles



Pour des salariés atteints de sciatique, neuropathie ou ayant des prothèses / problèmes de hanches / genoux

Pour des salariés en surpoids (jusqu'à 250 kg)



Pour des salariés atteints du syndrome d'Alcock, de névralgie pudendale et périnéale

2

Critères de choix du siège

Les caractéristiques de base pour compenser les difficultés

Tête

- Permet un appui de la tête,
- Forte amplitude des réglages nécessaire.

Dossier

- Adapté à la hauteur du dos des personnes :
 - Choix de la hauteur du dossier possible, suivant les modèles,
 - Réglage en hauteur du dossier pour accorder sa courbure avec celle du dos de la personne,
 - Barre d'appui dorsale réglable éventuellement.

Assise

- Pivotante,
- Rebord avant du siège arrondi,
- Matière respirante,
- Longueur du vérin suffisante pour les plus grands et les plus petits,
- Dimensions :
 - Adaptées à la longueur des jambes = longueur du dessous de la cuisse moins 5 cm (pour éviter de comprimer derrière le genou),
 - Adaptées à la largeur des hanches,
 - Confortable (éventuellement en mousse dite « à mémoire de forme ou gel »),
 - Position basse avec système de « butée amortie » : évite les à-coup lorsque la personne s'assoie.

Accoudoirs

- Rembourrés avec une couche de contact souple (dans l'idéal du gel),
- Plats,
- Réglables dans 4 dimensions.

Roulettes 5 branches minimum

- Adaptées au type de sol (souple ou dur),
- Silencieuses lors de la rotation (gage de qualité).

Autres caractéristiques liées à l'usage

- Facile à nettoyer,
- Adaptée à l'activité (atelier salissant, etc.),
- Bonne résistance à l'usure,
- Pouvant être achetée à part (accident, fin de vie, etc.),
- Possibilité de mixer les couleurs pour « égayer » les bureaux.

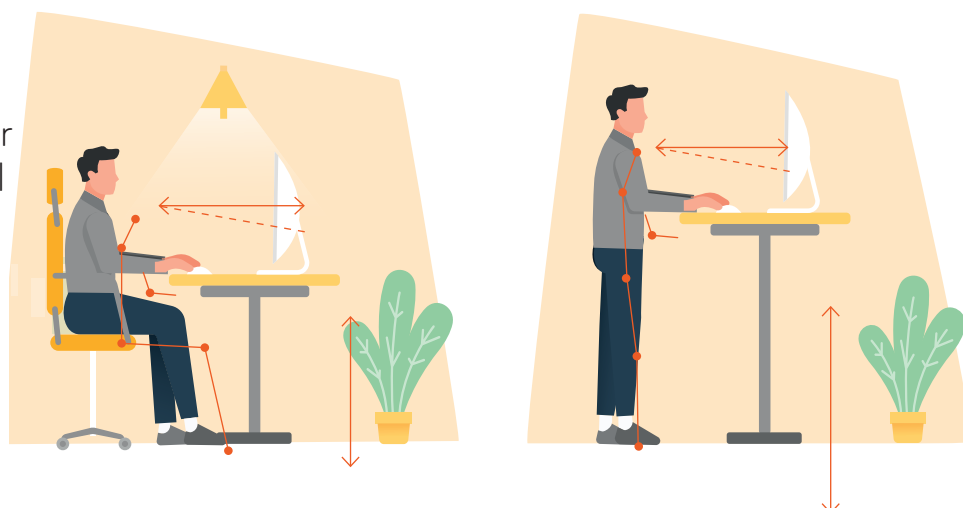
3

Critères de choix du bureau

Caractéristiques handicapantes

De nombreux salariés en situation de handicap liées à un handicap moteur ou une maladie invalidante éprouvent des difficultés à maintenir une position assise au cours de la journée.

Il est primordial de pouvoir leur offrir la possibilité d'alterner les postures de travail (assis / debout / assis-debout).



Réglages faciles

- Il devra permettre **le plus de réglages possibles en hauteur** pour :
 - S'adapter à la taille de la personne en SH,
 - Permettre d'alterner travail debout et assis,
- **Le réglage devra être facile et rapide**, ce qui est pratiquement synonyme de réglage électrique.
- **La gestion des alimentations électriques** devra être intégrée de manière à éviter les fils qui pendent derrière le bureau et donc dans les pieds.

Définition du plan de travail

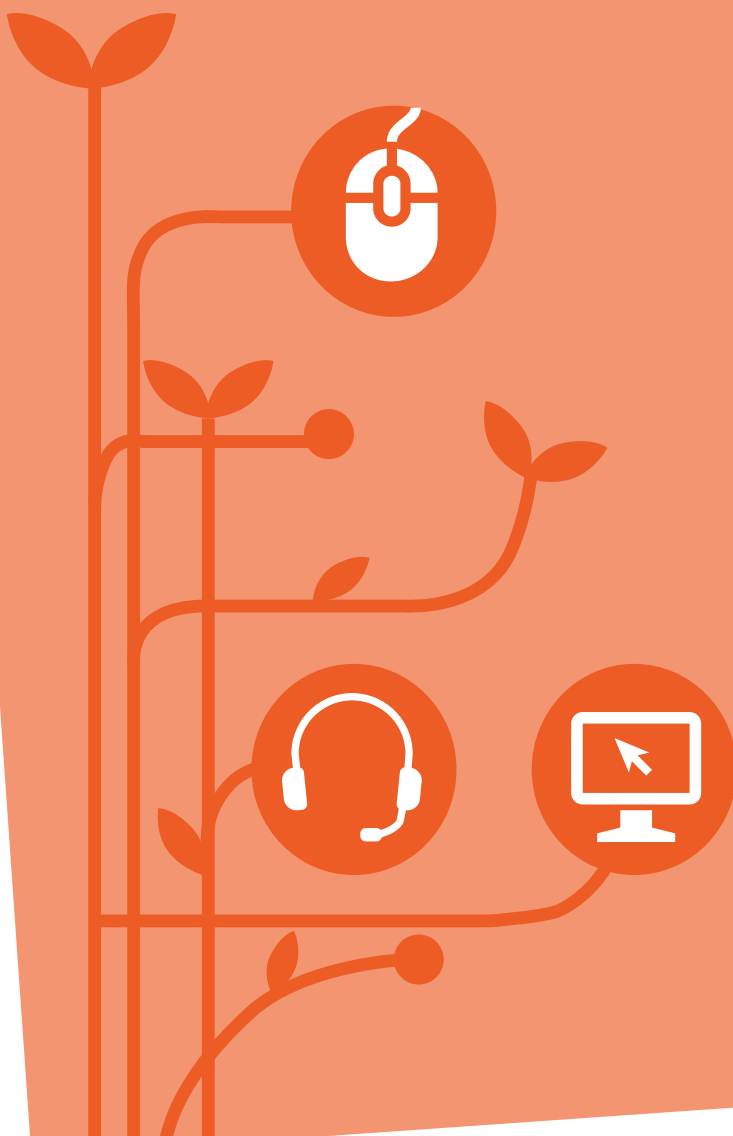
La définition du plan de travail devra être étudiée afin de déterminer :

- **Profondeur** pour permettre l'installation confortable de :
 - PC portable et d'un écran (dotation pratiquement standardisée dorénavant),
 - Voire accueillir également une tablette et un cahier ouvert, un support de documents, etc.
- **Largeur**, qui devra être suffisante pour y poser les différents matériels utilisés,
- **Matériau** du plan de travail confortable :
 - Pas de verre ni de métal,
 - Surface mate,
 - Couleur ni très claire ni très sombre.
- **Épaisseur** maxi du plan de travail = 5 cm,
- **Chanfrein** permettant de maximiser la surface du plan en contact avec avant-bras.



3.2

MATÉRIEL BUREAUTIQUE



1

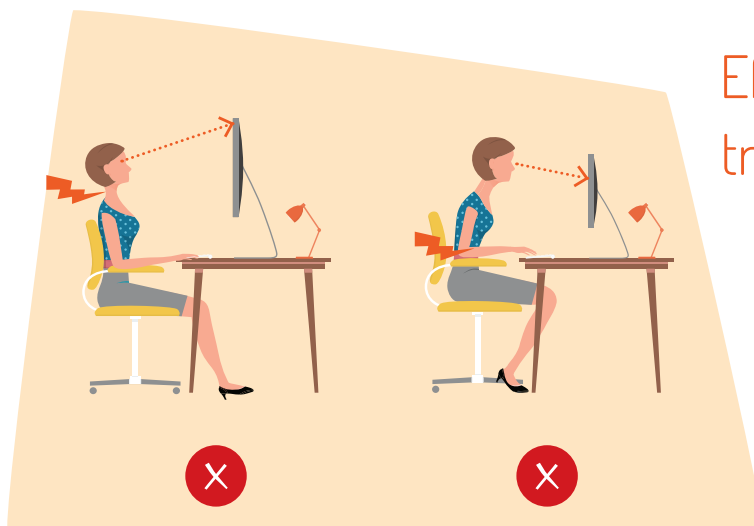
Écrans, double écran, bras articulés

Problèmes de vertèbres, etc.

Pied réglable pour l'écran secondaire

Assez souvent, l'écran que le salarié utilise à son bureau est un écran qui n'a pas de pied suffisamment réglable (amplitude verticale insuffisante, effort à fournir trop important, etc.).

Il ne lui est donc pas possible de le régler en fonction de sa taille et/ou du moment de la journée, ce qui représente un problème pour tout utilisateur, mais encore plus pour le salarié atteint d'un handicap qui maltraite ses vertèbres par ce manque.



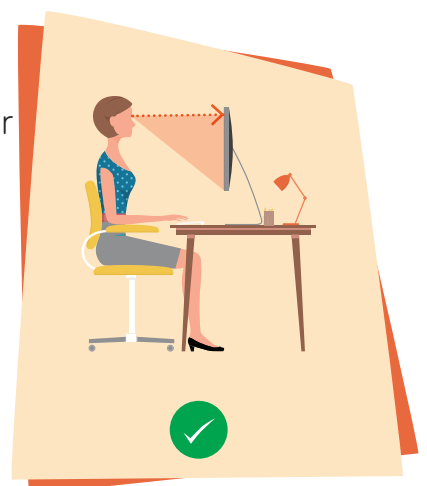
Effets d'un écran réglé trop bas ou trop haut

Quelques exemples d'aménagements :

Pour que le salarié en situation de handicap puisse toujours bénéficier d'un écran dont le bord supérieur arrive à la hauteur des yeux (image ci-contre), il pourrait être possible de rechercher un dispositif spécifique et adapté.

Quelques exemples :

- Écran réglable en hauteur,
- Bras articulé pour écran,
- Support pour ordinateur portable,
- Etc.



2 Clavier / souris / dispositifs de pointage

Des **pointeurs centraux** pour des salariés atteints de cervicalgie, de douleurs au niveau des membres supérieurs (difficultés à maintenir les bras en extension).



Des **souris verticales** pour des salariés qui ont des restrictions au niveau de la torsion du membre supérieur ou de la compression du canal carpien.

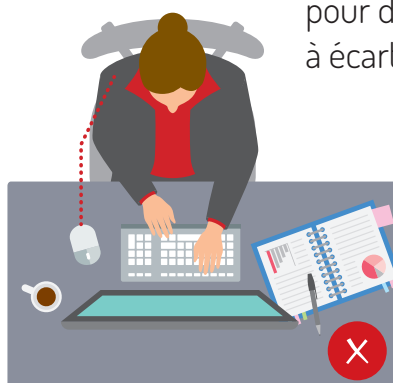
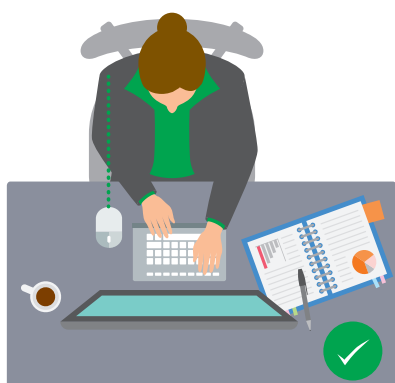
Clavier avec touches larges pour des salariés atteints de troubles moteurs générant des mouvements involontaires, etc.



Clavier tactile pour des salariés qui éprouvent des difficultés à saisir sur des touches classiques.



Clavier pliable facile à emporter.



Des **claviers sans pavé numérique** pour des salariés qui ont des difficultés à écartier les bras pour utiliser la souris.



3 Casque

Pour supprimer les contraintes situées au niveau du dos, des épaules ou des cervicales, par exemple, il est toujours utile d'étudier l'utilisation du téléphone.



Dans certains cas il pourra être recommandé d'équiper le poste de travail d'un **casque** (sans fil avec un ou deux écouteurs en fonction des besoins) permettant au salarié de pouvoir :

- Se déplacer tout en étant en communication,
- Libérer ses deux mains,
- Mieux entendre son interlocuteur.



nota :

- Un matériel de ce type peut être considéré comme un équipement standard pour certains métiers, aussi **HandiEM** ne financera que les matériels spécifiques, si le diagnostic précise les besoins du salarié en SH.
- L'étude des besoins devra préciser le type de casque nécessaire (poids, encombrement, etc.).

4 Supports divers



Support porte-document pour des salariés atteints de douleurs cervicales



Support avant-bras fixés sur bureau pour le cas où les accoudoirs intégrés au siège ne permettent pas un soutien des membres supérieurs

4

TRAVAIL EN ITINÉRANCE ET TROUBLES DE L'AUDITION



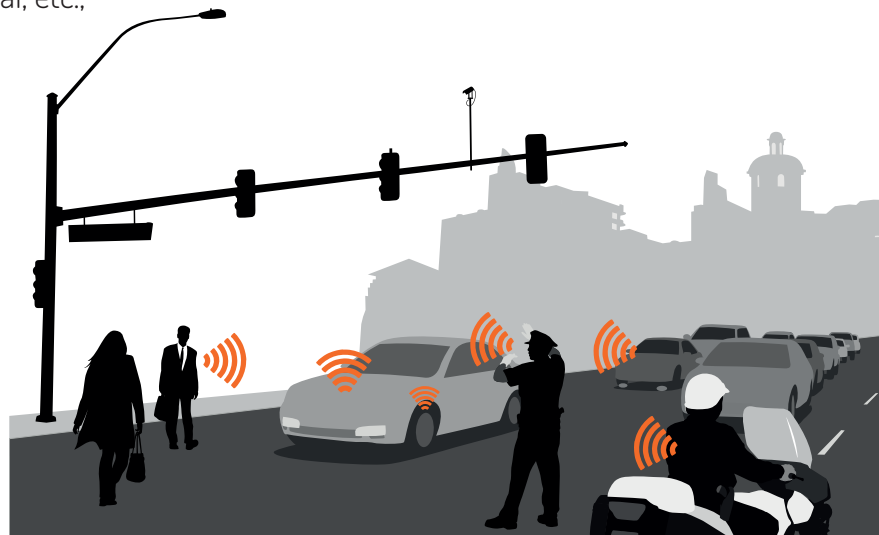
1

Transports et surdité

Compenser les pertes d'informations audio

La conduite ne nécessite pas seulement de voir et de disposer de la mobilité de son corps, une **partie des informations** prélevées dans l'environnement est aussi donnée par un signal sonore :

- Alarmes diverses qui sont doublées entre son et visuel,
- Avertissements sonores émis par un autre véhicule, un piéton ou un vélo,
- Son du moteur indiquant le régime moteur,
- Bruits qui alertent de la survenue d'un problème sur le véhicule : pneu dégonflé, bruit anormal, etc.,
- Etc.



Autant de signaux qu'il faudrait pouvoir restituer sous une autre forme pour donner le même nombre de chance aux personnes malentendantes :

- Alarmes de roues dégonflées,
- Ecran tête haute pour compenser la perte du signal sonore (indication d'un GPS),
- Détecteur d'angle mort,
- Avertisseurs de proximité.



Compenser la sur-fatigue liée au bruit

Solutions :

- Choisir le véhicule le plus silencieux de la gamme proposée après essais.
- Choisir les pneus les plus silencieux.

2

Réunions, séminaires, etc.

Réunions

Visio :

Pour les réunions faites à distance, les bonnes pratiques de distribution du temps de parole sont des bases clés de la réunion. Ces réunions peuvent également nécessiter encore plus l'utilisation de la caméra, *a minima* de la personne qui prend la parole pour faciliter la lecture sur les lèvres.

Un équipement audio de qualité sera également d'une grande aide.



En salle de réunion :

Les principes sont les mêmes que pour les réunions en visio, mais on peut y ajouter les éléments suivants :

- Se tourner vers la salle et/ou la personne malentendante,
- Equiper les grandes salles de réunions et autres amphithéâtres de boucles magnétiques,
- Faire appel à des traducteurs en langue des signes,
- Intégrer du sous-titrage,
- Etc.



Communications en face à face

- Applications embarquées de traduction instantanée (LSF, LPC ou sténotypie),
- Micro-cravate,
- Masques inclusifs,
- Etc.



5

TRAVAIL EN ITINÉRANCE ET TROUBLES DE LA VISION



1

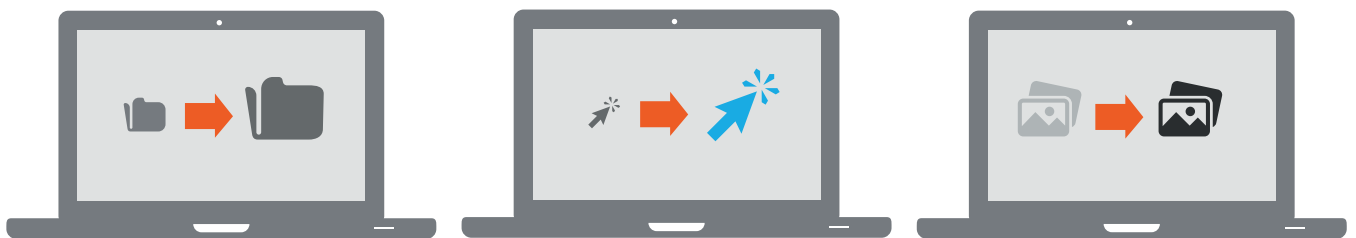
Affichage des outils numériques

Les salariés confrontés à des difficultés visuelles (plus ou moins importantes) peuvent rencontrer des difficultés lors du travail sur écran (au bureau ou à domicile).

Dans un premier temps, certains réglages intégrés au système d'exploitation de l'ordinateur ou du PC permettent de compenser des difficultés visuelles pour l'utilisation de l'outil informatique

Paramétrer les options d'affichage Windows ou Mac :

- Agrandir la taille des icônes
- Agrandir et changer la couleur du pointeur (souris)
- Augmenter le contraste



- Utiliser le raccourci **ctrl + molette** de la souris pour zoomer les pages web.



2 Travail informatique et vision

Des équipements et logiciels spécifiques pour compenser les difficultés

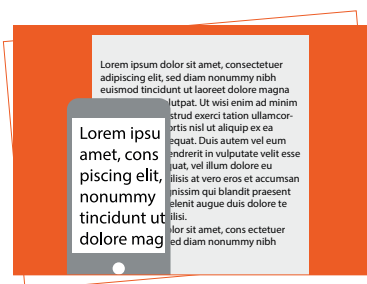


Logiciels de type Zoomtext permettant de zoomer (notamment les logiciels métiers).

Loupes électroniques pour la lecture de document papier, notamment.



Clavier avec gros caractères et différents contrastes.



Lampe basse vision avec réglage de l'intensité lumineuse mais aussi des températures de couleur pour améliorer la lecture ou la vision du clavier.



Logiciels de dictée vocale : Dragon ou autre. Permet de limiter la sollicitation visuelle.

Téléphone avec des grosses touches pour des personnes ayant des difficultés visuelles mais aussi motrice.



3

Déplacements piétons et vision difficile

Renforcer les signaux visuels en déplacements



Afin de pouvoir faciliter les déplacements piétons, il est possible d'utiliser le **mode Live View** (principe de réalité augmentée gratuit sur google maps).

Ce principe de réalité augmentée consiste à filmer les alentours et à ajouter à l'image, en superposition, des informations virtuelles.

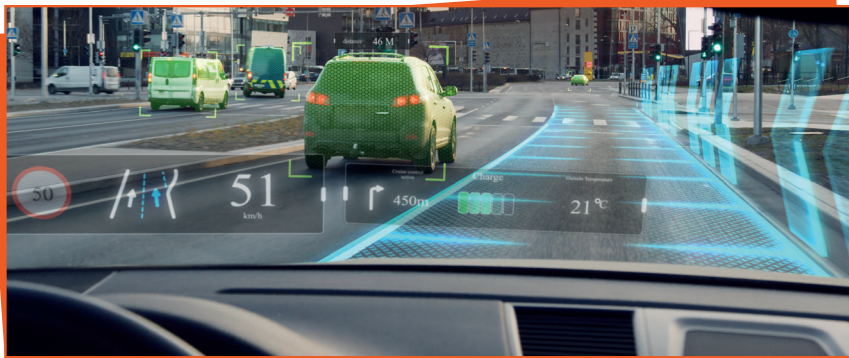
Dans le cas de Google Maps, l'agent verra alors à l'écran des immenses flèches de direction et des panneaux d'indication apparaître, comme s'ils existaient vraiment dans le monde réel.

Il lui suffira d'orienter son smartphone pour les voir à l'écran, ce qui lui donnera la direction à suivre.

4

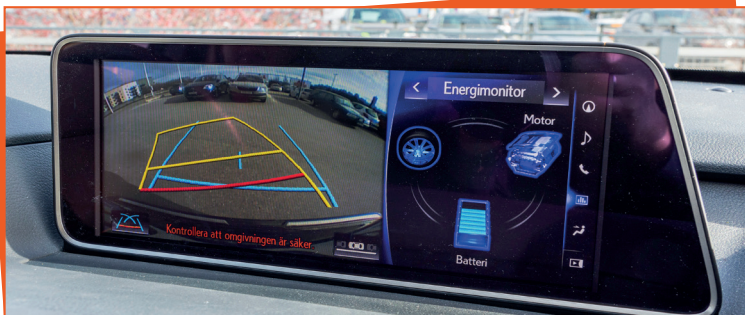
Véhicule et vision difficile

Utiliser la réalité augmentée



Assistance au parking

Caméra de recul



Affichage tête haute

Affichage tête haute (vitesse, direction etc.)



6

L'ACCOMPAGNEMENT DE HANDIEM

Financements possibles
Process de financement
Contacts



1

Financements possibles






Aménager le poste de travail et l'environnement

La personne et son poste

Trajets domicile/ travail et déplacements professionnels

Ce qui est financé : Les aménagements de véhicules ou aides au bon déroulement des trajets professionnels pour compenser des frais supplémentaires liés au handicap.

Exemples et applications :

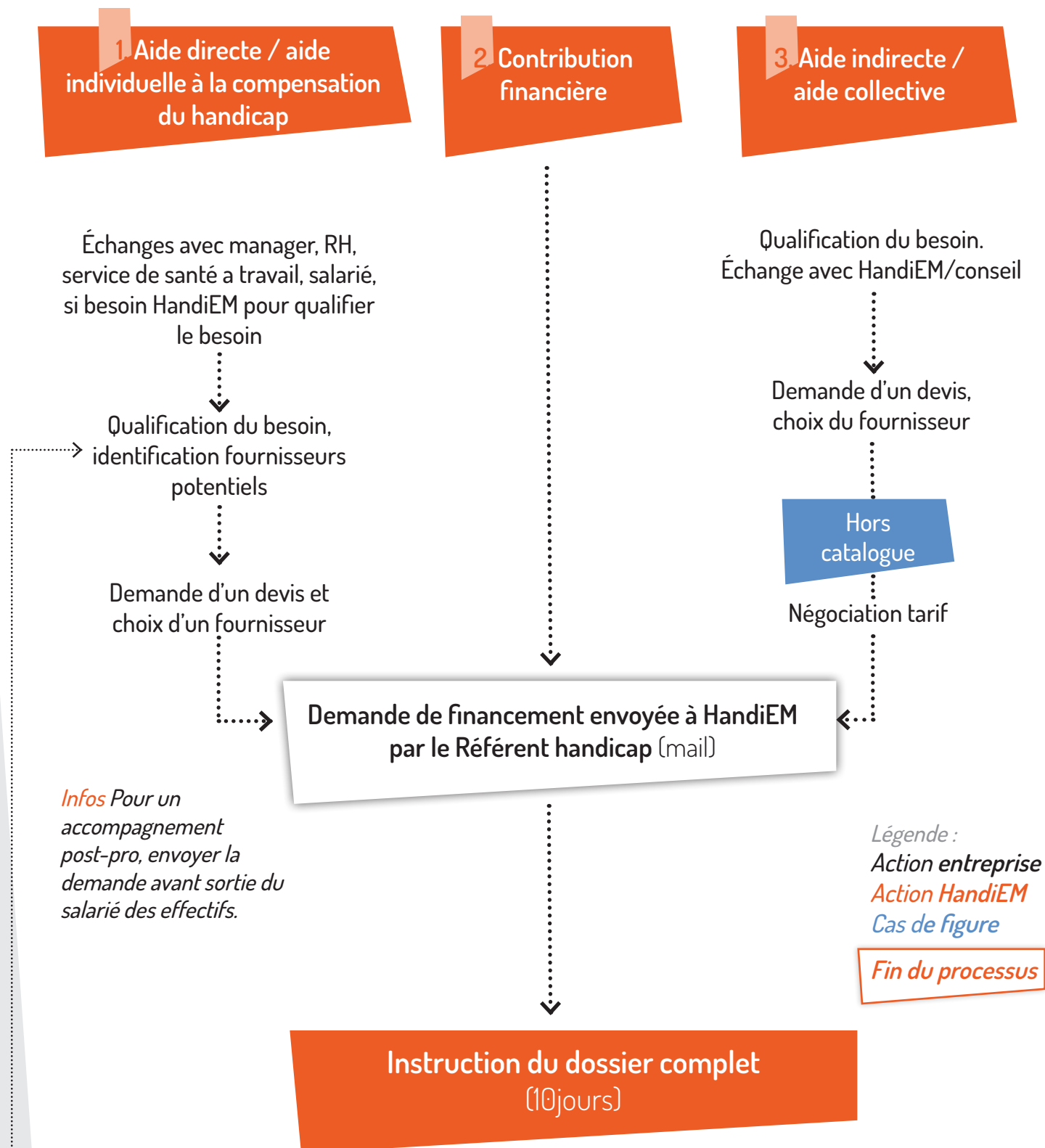
- **Tout ou partie de l'aménagement du véhicule personnel** ou surcoût de l'aménagement du véhicule lors de son acquisition (lorsque le véhicule est utilisé pour le trajet domicile travail ou pour les déplacements professionnels). 
- **Frais de transport adapté** (par ex. navette lorsque les transports en commun ne sont pas accessibles ou sources d'un surcroît de fatigue) pour les déplacements domicile/ travail. 
- **Surcoûts engendrés par le handicap lors de déplacements professionnels :** auxiliaire de vie, navette, frais d'hébergement spécifique, surcoût lié au passage en première classe (train, avion) dû au handicap... 

- **Tout ou partie de l'aménagement spécifique d'un véhicule professionnel** engendrant un surcoût pour l'entreprise lié au handicap.
- **Frais de formation au permis de conduire** ou surcoût du permis en réponse à des besoins spécifiques en lien avec le handicap. 
- Trajet domicile/ travail et déplacements professionnels :
 - **Achat d'un véhicule personnel servant au trajet domicile-travail** sous certaines conditions.
 - **Surcoût induit par un changement de gamme de véhicule professionnel** dans le catalogue à disposition du salarié (ex : boîte automatique, siège haut).

Éléments spécifiques :

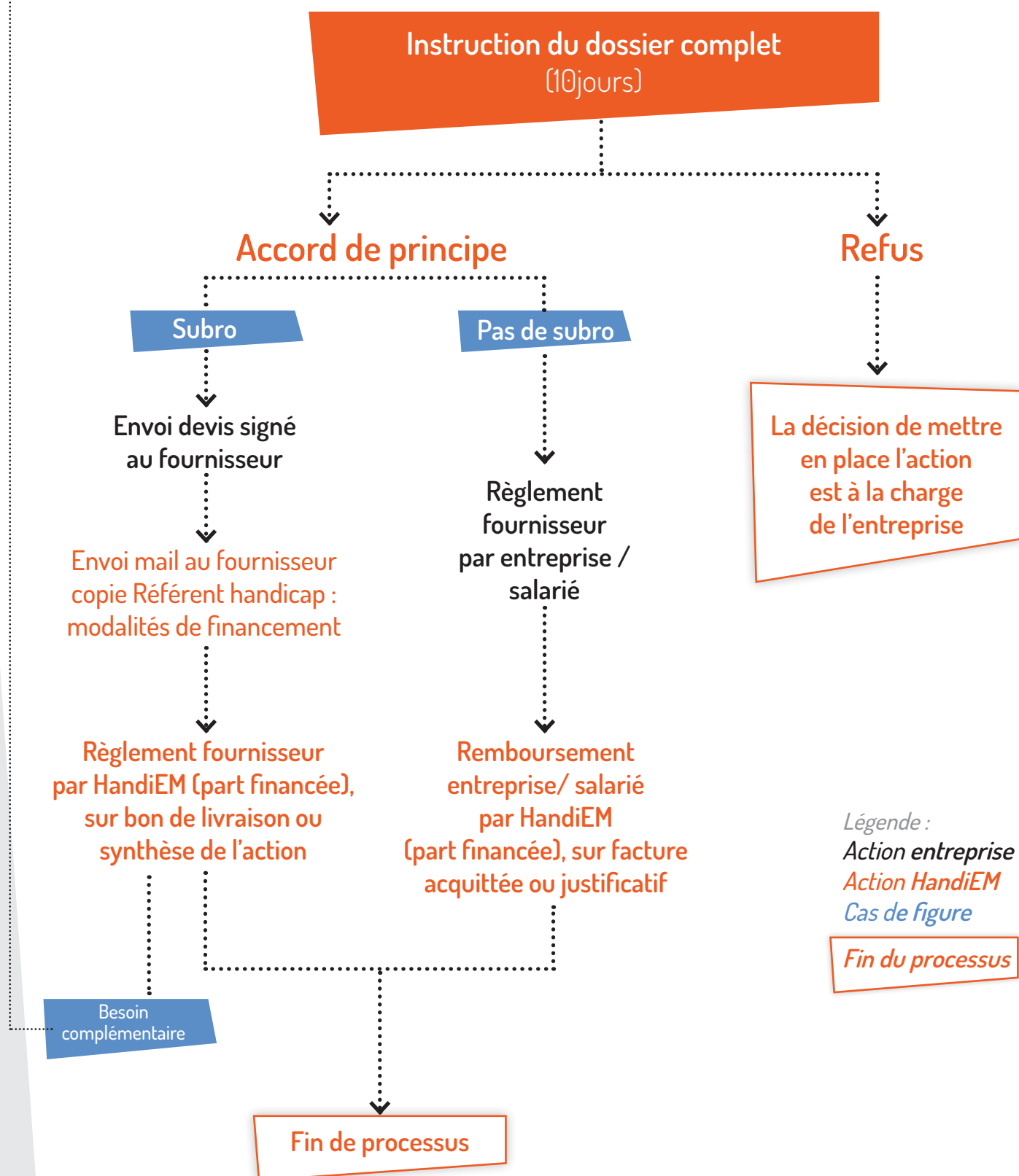
- **Une même aide ne peut être accordé à une même personne que tous les 3 ans**, sauf évolution des conséquences de son handicap ou de son contexte de travail justifiant de nouveaux moyens.
- **La participation à l'achat du véhicule personnel** sera plafonnée à 10 000€ TTC pour 5 ans.



2 Process de demande de financement HandiEM (suite)



3 Process de demande de financement HandiEM (suite)



4

Contacts chez HandiEM

Les aides attribuées par **HandiEM** sont susceptibles d'être modifiées ou d'évoluer dans le cadre du budget de l'accord. N'hésitez pas à contacter l'équipe pour toute question de prise en charge et pour tout conseil sur les situations rencontrées dans votre entreprise et les solutions possibles.

Tel : 01 75 77 54 51

Mail : contact@handiem.org

Site HandiEM : <https://www.handiem.org/>

Réalisé avec Ergogenèse

Ergogenèse
Santé *ou* et Performance

Conçu par RCA Factory



Merci aux entreprises du médicament ayant participé au groupe de travail pour la réalisation de ce guide.

