



RAPPORT INTÉGRÉ

23 24

AXEREAAL
La Terre, les Hommes, le Futur

Jean-François Loiseau
Président d'Axérial

Paul-Yves L'Anthoën
Directeur général d'Axérial

Entretien croisé

Transformer le modèle pour être au rendez-vous de la compétitivité

Que retenir de la campagne 2023-2024 pour les activités agricoles et de transformation ?

JEAN-FRANÇOIS LOISEAU

Cette campagne a été marquée par des conditions climatiques exceptionnelles, notamment des pluies dès l'automne 2023, un manque de luminosité et un retard sur la protection des cultures, qui ont fortement perturbé nos activités sur les exploitations agricoles. In fine, les résultats décevants sur les fermes et les qualités hétérogènes nous sont forcément défavorables, pour les agriculteurs comme pour les activités d'Axérial. Dans le même temps, les cours mondiaux en céréales sont restés relativement bas à l'international. Notre énergie durant cette campagne a donc été concentrée sur la volonté d'assurer agilité et fiabilité aux producteurs. Côté transformation, nos activités font face, comme partout dans le monde, à une forte pression de l'inflation, qui se traduit souvent par un recul des niveaux de consommation. Elles sont extrêmement soumises à un registre de compétitivité concurrentiel absolu, et très impactées par un cadre réglementaire européen contraignant. Malgré tout cela, nos résultats sont robustes, car nous avons la capacité d'adapter nos outils, et travaillons efficacement pour satisfaire les demandes de nos clients.

PAUL-YVES L'ANTHOËN

Cette campagne très particulière a conduit les agriculteurs à modifier leurs assolements parfois du jour au lendemain. Beaucoup ont réduit leurs surfaces consacrées au blé et à l'orge d'hiver, qui terminent avec un repli de 10 % en moyenne, au profit d'autres cultures telles que le tournesol, le maïs et l'orge de printemps qui, elles, ont progressé de près de 20 %. Face à cette situation, notre objectif a été d'adapter efficacement et rapidement notre chaîne de flux afin de pouvoir assurer, dans les délais impartis, les approvisionnements nécessaires à ces changements d'emblavement. L'année a également révélé le besoin d'une expertise agronomique robuste pour accompagner les agriculteurs dans leurs choix face à ces difficultés et pérenniser leurs exploitations. Concernant nos activités de transformation, les marchés peinent encore à retrouver durablement leur niveau d'avant-Covid et la valeur se contracte sur tous les segments. Malgré cela, nos résultats montrent que notre performance économique, parce qu'elle est portée par des stratégies cohérentes, n'en est pas altérée.

Axérial se positionne résolument comme un partenaire robuste, qui place la création de valeur parmi ses priorités.

Paul-Yves L'Anthoën
Directeur général d'Axérial

Les difficultés liées à ce contexte particulier ont-elles influé sur le cap stratégique du Groupe ?

JEAN-FRANÇOIS LOISEAU

Notre modèle doit se transformer et nous le savons, car nous avons intégré cette transformation dans notre trajectoire depuis plusieurs années maintenant. Les difficultés de cette campagne renforcent donc cette conviction, partagée entre Elus et membres de la Direction. Nous avons par exemple pris l'orientation du développement du malt à l'international et notre choix s'avère être le bon. Une nouvelle page va s'ouvrir pour cette activité, première source de contribution aux résultats du groupe, qui lui permettra de poursuivre sa trajectoire. Pour la meunerie, la performance économique est de retour, et cela nous amènera à la guider également vers de nouveaux horizons de développement. Quant à nos activités agricoles, notre cap stratégique vise l'amélioration du modèle, au service des agriculteurs et des clients : il doit être attractif, performant et innovant. Cette campagne aura été marquée par des nouvelles étapes majeures pour le projet Intact, visant à proposer des produits innovants et décarbonés à des clients locaux, nationaux et internationaux.

**Notre énergie durant
cette campagne a donc été
concentrée sur la volonté
d'assurer agilité et fiabilité
aux producteurs.**

Jean-François Loiseau
Président d'Axérial



PAUL-YVES LANTHOËN

En 2023-2024, nous avons validé notre feuille de route pour une croissance durable, à partir des premiers résultats des initiatives impulsées ces dernières années et de notre souhait que cela s'accorde avec la poursuite d'une croissance soutenue. Boortmalt était déjà certifié SBTi¹ pour sa démarche de réduction de son empreinte carbone dans les scopes 1 et 2. En cela, notre activité malt est reconnue comme précurseur sur son marché. Notre branche Agriculture & Filières a lancé elle aussi, en juin 2024, sa propre feuille de route SBTi couvrant les scopes 1 à 3 et intégrant donc la décarbonation des activités agricoles. Nous avons conscience que la majorité des émissions de gaz à effet de serre de l'agriculture provient de la fabrication et de l'utilisation d'engrais azotés. L'introduction, dans les rotations, de cultures qui en nécessitent moins et qui restituent l'azote de l'air au sol pour le fertiliser naturellement est à ce titre une piste intéressante, que nous développons avec les agriculteurs, via notamment le pois protéagineux. Pour cela, nous structurons la création de valeur pour ces cultures, en soutenant une filière de production de protéines végétales destinées à l'agroalimentaire et au secteur de la cosmétique, avec notre partenaire Intact qui a mis au point un procédé innovant et décarboné pour l'extraction de ces protéines à partir de légumineuses. La future usine Intact est actuellement en construction à Baule, dans le Loiret. Figure de proue de notre stratégie, ce projet démontre par ailleurs que, dans nos métiers, la transformation d'un modèle s'opère sur le temps long. Un temps durant lequel elle ne doit pas se laisser infléchir par les aléas climatiques, la volatilité des prix ou encore les soubresauts des marchés. Pour un acteur majeur comme Axérial, il faut non seulement savoir prendre des initiatives audacieuses et novatrices mais aussi maintenir le cap dans la durée pour obtenir des résultats et créer de la croissance.

¹ Science Based Targets Initiative, démarche collective visant à accompagner les entreprises dans la réduction de leur empreinte carbone et l'optimisation de l'utilisation de leurs ressources.

◀ *L'expertise de nos équipes agronomiques a permis d'accompagner les agriculteurs adhérents d'Axérial dans leurs choix face aux difficultés rencontrées sur la campagne 2023-24 afin de pérenniser leurs exploitations.*

La mise en œuvre de cette stratégie repose sur une mobilisation collective.

Comment embarquer l'ensemble des parties prenantes, collaborateurs, agriculteurs et clients ?

JEAN-FRANÇOIS LOISEAU

La coopérative a une vocation évidente : elle est le maillon utile et nécessaire entre les agriculteurs et les clients. Cela passe par une attention soutenue aux évolutions, aux attentes, aux contraintes et aux difficultés des adhérents, conjuguée avec la volonté d'y répondre mais aussi la capacité de préparer l'avenir. Notre projet d'entreprise se veut dynamique et emmènera l'ensemble de la communauté Axérial vers un futur ambitieux et cohérent. Côté agriculteurs, nous mettons à disposition les outils adéquats pour opérer le changement de pratiques et en mesurer les impacts. Côté clients, échanger reste indispensable, pour s'assurer de bien répondre à leurs demandes et aux attentes des consommateurs, avec des productions valorisées au juste prix.

PAUL-YVES L'ANTHOËN

La campagne 2023-2024 a démontré que les collaborateurs d'Axérial étaient capables de se mobiliser en un temps record dans des situations critiques. Le levier de cet engagement réside dans l'explication claire des enjeux et la définition d'objectifs précis. C'est ainsi que nous pouvons apporter l'agilité nécessaire à nos adhérents, pour les aider à traverser les difficultés et à continuer à travailler, comme lors de la dernière campagne. Et c'est ainsi que nous menons depuis quelques années la transformation de notre modèle, en nous appuyant sur la force et l'intelligence du collectif. L'accompagnement et l'offre de services que nous mettons en œuvre font la valeur ajoutée de notre coopérative. Axérial se positionne résolument comme un partenaire robuste, qui place la création de valeur parmi ses priorités. ■



▲► *L'esprit coopératif unit l'ensemble des acteurs, du champ à l'assiette, et donne sa force à la mise en œuvre des prochains changements à engager.*

Notre projet d'entreprise se veut dynamique et emmènera l'ensemble de la communauté Axérial vers un futur ambitieux et cohérent.

Jean-François Loiseau
Président d'Axérial



**Dans nos métiers,
la transformation
d'un modèle s'opère
sur le temps long et ne doit
pas se laisser infléchir
par les aléas climatiques,
la volatilité des prix
ou encore les soubresauts
des marchés.**

Paul-Yves L'Anthoën
Directeur général d'Axérial







**Nos valeurs
coopératives
pour un avenir
robuste**

1

Performance

L'agilité collective dans une année climatique perturbée

Grâce à la mobilisation de l'ensemble des équipes, les agriculteurs ont pu bénéficier de la part de la coopérative d'une écoute et d'une réactivité à la hauteur de leurs attentes tout au long de la campagne 2023-2024. Face aux aléas climatiques à répétition, tous les efforts ont été mis en œuvre pour répondre à la demande de chaque adhérent et lui permettre de tirer le meilleur profit de son exploitation malgré le contexte.

La campagne 2023-2024 a été marquée par des conditions climatiques et des intempéries telles que nombre d'agriculteurs ont été contraints de modifier leur assolement, entraînant, parfois dans des délais très courts, des retours de commandes et de nouvelles demandes en semences, engrais et produits de protection des plantes. Ce défi en matière d'approvisionnements et de logistique, Axéreal a su le relever grâce à une agilité qui visait un seul objectif : accompagner au mieux les adhérents en adaptant l'organisation aux impératifs des champs.

RÉACTIVITÉ ET EFFICACITÉ

La coopérative a pu s'appuyer sur ses relations historiques avec ses partenaires semenciers pour garantir les approvisionnements requis par les modifications d'assolement. Elle a également déployé toute sa force logistique pour assurer avec réactivité et efficacité les préparations et les expéditions de commandes dans les meilleurs délais. Ceci a généré des frais pour la coopérative, notamment la reprise de semences, une opération coûteuse car nécessitant un contrôle à la réception pour réévaluer leur qualité. ■



Face aux difficultés rencontrées par les agriculteurs lors de cette campagne, l'implication de l'ensemble des équipes d'Axéreal, ajoutée à des process solides et performants, a été déterminante. L'expérience des collaborateurs, leur motivation, leur forte autonomie et leur capacité à anticiper en toutes circonstances ont fait la différence.

Delphine Girault

Responsable de la plateforme logistique d'Axéreal à Blois

Interview croisée

Jean-Maurice Dubois,
agriculteur adhérent d'Axérial

&

Romuald Rousseau,
technico-commercial
pour la région eurélienne



Installé depuis 2019 à Villemaury, en Eure-et-Loir, Jean-Maurice Dubois gère une exploitation de 220 hectares répartie sur trois sites, spécialisée dans les cultures céréalières (colza, blé, orge) avec une diversification dans la pomme de terre et l'oignon.

Comment s'est déroulée la campagne 2023-2024 dans les exploitations ?

Jean-Maurice Dubois : Nous avons très vite compris, en raison d'une pluviométrie problématique dès la fin août, que le travail du sol allait être compliqué. Personnellement, j'ai réussi à maintenir l'assolement que j'avais envisagé initialement, en retardant les dates de certains semis ou en profitant des gelées le cas échéant. Nous avons la chance, ici, que le sol draine l'eau assez rapidement, ce qui nous a permis d'accéder à nos terrains, contrairement à d'autres exploitations.

Romuald Rousseau : Tout au long de la campagne, nous avons été à l'écoute des agriculteurs pour les accompagner au mieux, avec l'aide de nos experts en agronomie. Nous les avons encouragés notamment à faire le maximum pour profiter des bonnes conditions climatiques quand elles se présentaient, ce qui a conduit nombre d'entre eux à modifier leur assolement. Nous avons alors redoublé de réactivité pour assurer la reprise et la livraison des semences dans les meilleurs délais. Dans cette année atypique, Axérial était définitivement le bon partenaire.

Comment vous êtes-vous adaptés à cette situation sous tension ?

Jean-Maurice Dubois : J'ai dû réviser mes programmes de protection des cultures, ce qui a engendré des modifications conséquentes de mes commandes. J'attendais alors beaucoup d'agilité et de réactivité de la part de mon technico-commercial pour réajuster mes approvisionnements.

Romuald Rousseau : Dans une campagne comme celle-ci, la relation avec l'adhérent est essentielle. Mieux nous connaissons les enjeux et les contraintes de son exploitation, plus l'accompagnement que nous lui proposons est pertinent. La coordination entre les équipes commerciales, agronomiques et logistiques est également primordiale dans une année aussi complexe. ■

Les avantages de la coopérative Axérial en situation de crise



Une agilité
au niveau des stocks, réduisant au minimum les risques de retard et de rupture.



Un collectif soudé,
aux compétences complémentaires, et une organisation pragmatique.



Un schéma logistique performant,
même en flux tendu.



15%
des semences

de céréales à paille vendues

ont été reprises sur la campagne 2023-2024 aux agriculteurs n'ayant pas pu semer en raison des intempéries (2 fois plus qu'habituellement).

20%
supplémentaires

de semences de maïs

ont été fournies aux agriculteurs pour les parcelles n'ayant pas pu être ensemencées.

Développement

Axéreal Invest : les agriculteurs investissent dans le malt

De nombreux agriculteurs adhérents d'Axéreal ont saisi l'opportunité offerte par la coopérative d'investir directement dans son activité malt pour soutenir sa croissance.

La levée de fonds organisée pour la branche malt de la coopérative à travers Axéreal Invest a été un succès : la communauté Axéreal Invest compte désormais 1 650 agriculteurs investisseurs engagés dans Boortmalt. L'augmentation de capital a été constatée pour un montant de 6,5 millions d'euros.

Axéreal Invest offrait aux agriculteurs coopérateurs la possibilité de contribuer plus directement au développement de cette activité du Groupe, dont les perspectives de croissance robustes sont portées par un marché dynamique. Avec 13 % de parts de marché, une capacité annuelle de 3 millions de tonnes grâce à son réseau de 27 malteries implantées sur les cinq continents, à proximité des grands bassins de production d'orge, Boortmalt est un leader mondial du malt.

L'entreprise déploie en outre une stratégie ambitieuse, tournée vers l'avenir. Celle-ci vise

▼ *Axéreal Invest soutiendra la croissance de Boortmalt.*



à optimiser ses performances économiques et environnementales en poursuivant l'augmentation de sa production mondiale et en accélérant la décarbonation de ses activités, dans le cadre d'une démarche RSE volontariste, articulée autour de quatre enjeux : l'agriculture régénérative durable, une gestion économe des énergies, la préservation des ressources en eau, la santé et la sécurité des collaborateurs.

INNOVANT POUR UNE COOPÉRATIVE

La levée de fonds permettait aux agriculteurs de prendre une participation au capital de Boortmalt. Les souscripteurs bénéficieraient, le cas échéant, des performances financières de la branche malt, au même titre que les investisseurs privés qui accompagnent déjà le Groupe. Ils disposent également du même niveau de responsabilité et d'information. Des rendez-vous

La parole à...



Mathieu Bracquemond

Agriculteur, investisseur dans Axérial Invest

Adhérent d'Axérial installé depuis 2021 en Seine-Loire, Mathieu Bracquemond est spécialisé dans les grandes cultures (blé tendre, blé dur, orge, orge brassicole, maïs, pommes de terre, betteraves...) sur son exploitation d'une centaine d'hectares.

Pourquoi avez-vous choisi, personnellement, de souscrire à Axérial Invest ?

J'ai eu l'occasion de visiter la malterie d'Anvers en 2023, avec le programme Jeunes Agriculteurs. C'est là que j'ai mesuré ce qu'était concrètement Boortmalt, cet outil industriel que je ne connaissais qu'à travers les présentations et les publications du Groupe. Cette entreprise valorise l'orge brassicole, une culture importante pour nous, agriculteurs, et affiche une forte rentabilité, qui confirme son bon positionnement sur un marché porteur. En offrant l'opportunité d'investir dans cette activité qui est source de croissance pour la coopérative, Axérial Invest permettait de faire bénéficier de sa valeur ajoutée à une partie plus large de la chaîne de production. C'est à la fois très intéressant, innovant et peu commun !

Que représente cette opération pour Boortmalt, à vos yeux ?

Il faut y voir une marque de confiance et d'engagement de la part des agriculteurs auprès de Boortmalt. Investir dans Axérial Invest est le signe que nous croyons en son activité, en son développement et plus globalement à l'univers du malt, dont nous sommes le premier maillon de la chaîne. En cela, notre soutien est essentiel. Et aujourd'hui, c'est Boortmalt mais demain, ce pourrait être d'autres marchés, comme celui de la protéine végétale. ■

Investir dans Axérial Invest est le signe que nous croyons en son activité, en son développement et plus globalement à l'univers du malt, dont nous sommes le premier maillon de la chaîne.

réguliers et privilégiés leur sont en effet proposés pour suivre l'avancement des projets de développement de la branche malt, dont le marché final avoisine les 700 milliards d'euros. Projet innovant pour une coopérative, Axérial Invest pose un nouveau jalon dans l'histoire du Groupe et met en lumière la confiance des agriculteurs adhérents dans sa vision et sa stratégie de croissance durable. Cette première levée de fonds pourrait être suivie d'autres augmentations de capital, pour la branche malt ou d'autres activités porteuses pour le Groupe. ■



Nova : un accompagnement personnalisé pour les nouveaux installés

Axéreal propose aux nouveaux agriculteurs un programme renouvelé d'aide à l'installation, pour soutenir leurs premières années d'exploitants et de coopérateurs.

Parce que le renouvellement des générations en agriculture est un enjeu majeur, Axéreal porte une attention particulière aux nouveaux exploitants. Le soutien à l'installation a été repensé par un groupe d'administrateurs pour donner naissance, en 2024, à Nova. Ce nouveau programme, d'une durée de trois ans, aide à démarrer son activité dans les meilleures conditions tout en présentant les avantages à rejoindre le groupe coopératif. Tous les agriculteurs installés depuis moins de deux ans – sans limite d'âge – peuvent ainsi bénéficier d'un accès facilité aux offres d'Axéreal en matière d'outils d'aide à la décision et de traçabilité, d'accompagnement agronomique



et technique, ainsi que pour la réalisation de diagnostics d'exploitation. Ils peuvent aussi acquérir des parts sociales dans des conditions financières privilégiées.

Avec Nova, les nouveaux agriculteurs découvrent également l'esprit collectif de la coopérative, grâce à l'implication des administrateurs et des équipes commerciales. Ils sont invités notamment aux Conseils de région et à des événements (visites techniques, voyages d'étude, webinaires, rencontres agronomiques...) qui leur sont, pour certains, dédiés.

Avec ce programme adapté à leurs profils (en moyenne plus âgés et moins systématiquement issus du monde agricole) et à leurs attentes (digital, data...), Axéreal souhaite accompagner les quelques 70 agriculteurs qui s'installent chaque année sur son territoire. ■

▲ *Le programme Nova : des rencontres régulières sur le terrain.*



◀ **Nova** en vidéo

Discover, en immersion dans les exploitations

La promotion 2023-2024 d'étudiants d'Axéreal a pu découvrir, sur le terrain, les métiers et le quotidien des adhérents.

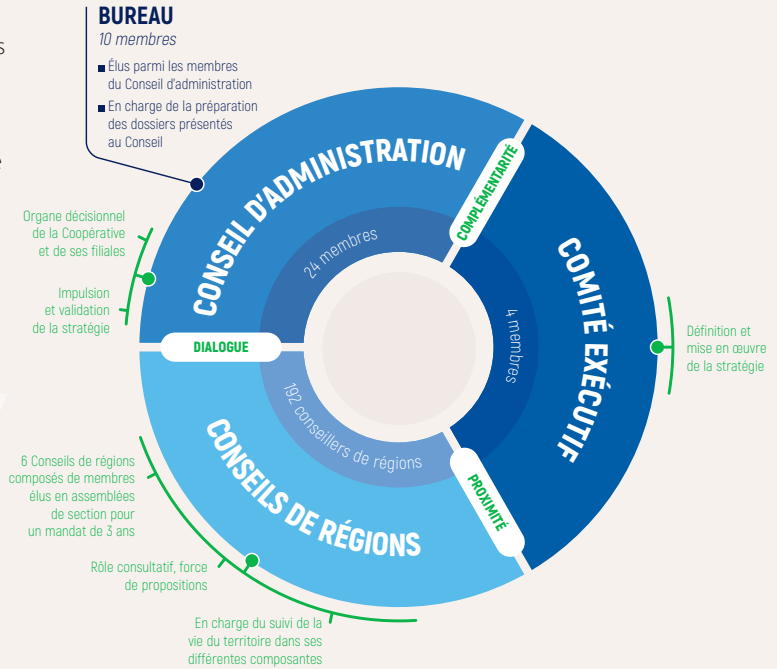
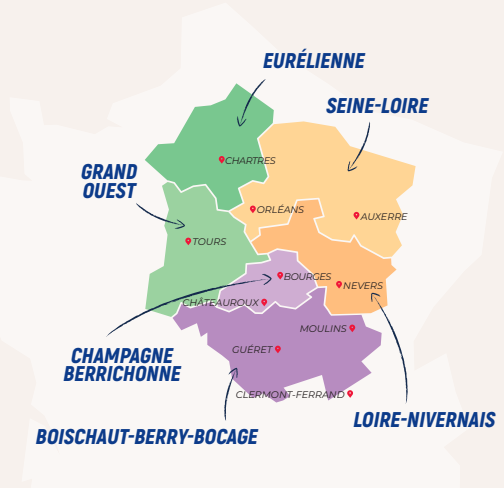
« Une superbe opportunité », « des échanges enrichissants », « une excellente initiative » : de l'aveu de tous les participants, l'opération menée en 2024 avec la communauté Discover a été un succès. En juin, une vingtaine d'adhérents ont accueilli sur leur ferme, durant plusieurs jours, environ 80 étudiants au sein du Groupe ou de ses filiales. Ces visites ont permis aux jeunes de mieux comprendre comment fonctionne une exploitation, ce que signifie être coopérateur et quels défis agriculteurs et éleveurs doivent aujourd'hui relever. Étape importante dans le parcours de formation de ceux qui ont choisi Axéreal pour se professionnaliser, cette opération – qui était également ouverte aux collaborateurs – a mis en lumière les spécificités des métiers et des territoires de la coopérative, ainsi que son esprit résolument collectif et fédérateur. ■



◀ **Discover** en vidéo

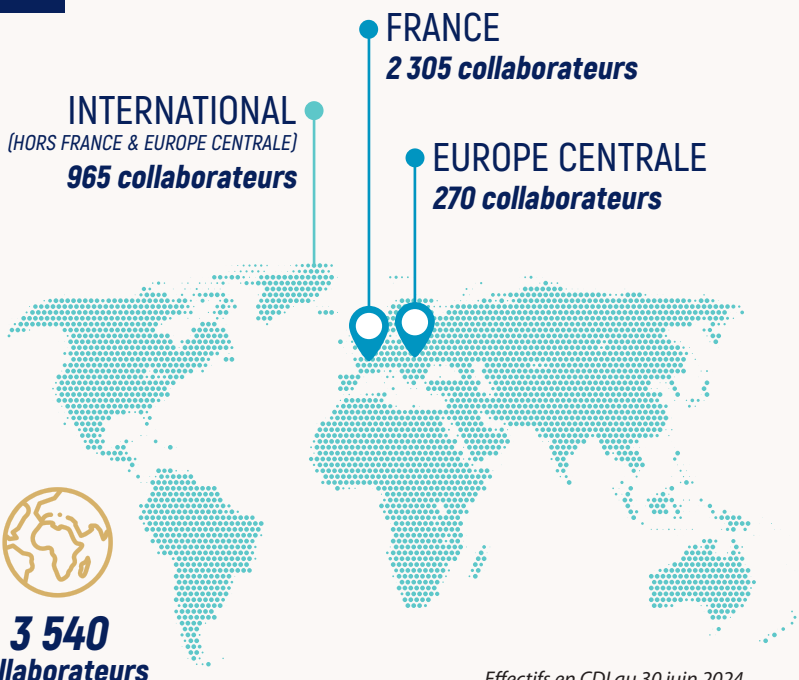
Notre gouvernance

Les instances d'Axérial entretiennent depuis toujours une grande proximité avec les territoires et l'ensemble des parties prenantes. Cette spécificité, intimement liée au modèle coopératif du Groupe, se double d'une volonté constante de se perfectionner pour être à même de guider l'entreprise. ■



Nos collaborateurs en France et à l'international

- ACTIVITÉS AGRICOLES**
1 707 collaborateurs*
- MALTERIE**
1 090 collaborateurs
- ÉLEVAGE**
325 collaborateurs
- MEUNERIE**
311 collaborateurs
- ÉQUIPE GROUPE**
107 collaborateurs



Effectifs en CDI au 30 juin 2024
* dont Ebly, Brasserie Chambord, Europe Centrale

**Nous utilisons
NOS RESSOURCES...**



Une coopération dynamique

11 000
ADHÉRENTS



Une commercialisation en filières

670 469
TONNES DE GRAINS
COLLECTÉS EN FILIÈRES



Des collaborateurs engagés

3 540⁽²⁾
COLLABORATEURS



Une organisation efficiente

280⁽²⁾
SITES



Des capacités financières solides

86
MILLIONS D'EUROS
D'INVESTISSEMENTS

(1) Activités cédées sur l'exercice 2024-2025
(2) Avant cession des activités de nutrition animale

**...pour réaliser
NOTRE AMBITION STRATÉGIQUE...**



Ainsi que



PARTENAIRES - INNOVATIONS TECHNOLOGIQUES

Préservation des ressources, traçabilité (WiuZ, ...), économie circulaire (Lallemand, ...), sécurité sanitaire...



TRANSFORMATION B TO B



Participation dans **INTACT**

TRANSFORMATION B TO C



En marques partagées :



CENTRES D'INNOVATION PRODUITS

Be Open - Boortmalt Innovation Center
Axiane Boulangers Conseils - Boortmalt X
Centre R&D Intact



...créatrice DE VALEUR

AGRICULTEURS

Nous proposons aux adhérents des filières diversifiées et porteuses pour valoriser au mieux leurs productions. Nous les accompagnons dans l'évolution de leur exploitation et de leurs pratiques sur la base de l'agriculture régénérative décarbonée et productive.

- ▶ 192 conseillers de région
- ▶ 1 650 agriculteurs engagés dans la communauté Axéreal Invest
- ▶ Près de 3 000 producteurs engagés dans CultivUp en 2023-2024 pour des filières durables et en cours de transition vers CultivUp Régénératif

CLIENTS

Nous contribuons sur tous nos marchés au développement d'offres de qualité répondant aux enjeux de la transition agri-alimentaire, pour permettre à nos clients de proposer aux consommateurs une offre cohérente avec leurs attentes.

- ▶ 18 pays d'implantation
- ▶ Exportation vers 120 pays

COLLABORATEURS

Nous fédérons nos collaborateurs autour de valeurs fortes et partagées, à l'image de l'esprit coopératif qui fait notre fierté.

- ▶ Plus de 2,2 M€ alloués à la formation des collaborateurs
- ▶ 70 collaborateurs Boortmalt ont suivi le Talent Program pour un développement personnel sur 3 aspects : l'énergie, les aspirations et la résilience
- ▶ 1^{er} Groupe coopératif agricole & alimentaire certifié Top Employer

TERRITOIRES

Nous contribuons au dynamisme des territoires où nous sommes implantés, par nos activités au cœur des régions, ainsi que par nos efforts en faveur d'un environnement protégé.

- ▶ 180 907 tCO₂ évitées grâce aux programmes carbone (Axéreal Agriculture)
- ▶ 120 réunions en région durant l'année entre agriculteurs, conseillers de région et équipes opérationnelles

PARTENAIRES FINANCIERS

Nous nous appuyons sur les performances robustes de notre modèle économique, fondé sur la croissance durable et rentable, pour assurer une valeur financière forte à nos adhérents ainsi qu'à nos investisseurs.

- ▶ 4 086 M€ de CA dont 52 % réalisés à l'international
- ▶ Échanges réguliers avec les partenaires financiers





**Dynamiser
nos marchés** **2**



Romain Chiron
Responsable des marchés céréales



Thibault Lecomte
Administrateur

Entretien croisé

Des avantages concurrentiels dans un contexte tendu

Comment se sont comportés les marchés en 2023-2024 ?

ROMAIN CHIRON

Cette campagne a connu une baisse quasi continue des prix des matières premières agricoles, liée principalement à deux facteurs : un retour à la « normale » après une campagne précédente marquée par les débuts de la guerre en Ukraine, mais aussi la présence dominante de la Russie sur les marchés internationaux, qui a contraint les produits d'origine française à s'aligner sur ses prix bas afin de pouvoir continuer à s'exporter.

THIBAUT LECOMTE

Dans le même temps, l'inflation et la hausse des taux d'intérêt ont eu un impact considérable sur les charges des exploitants, à cause du coût accru des énergies, des carburants, de l'irrigation ou encore des engrais. En plus de ces tensions déjà fortes sur la trésorerie, les rendements 2023 ont été hétérogènes en raison des mauvaises conditions climatiques, ce qui n'a fait qu'affaiblir davantage la situation des agriculteurs. C'est dans ces moments notamment que faire partie d'une coopérative prend tout son sens. Axérial, comme toujours, s'est mobilisée pour permettre aux adhérents de trouver les meilleures solutions face au contexte.

Les clients cherchent à optimiser leurs coûts mais aussi à développer de nouveaux marchés, notamment autour des produits décarbonés, dont la demande augmente fortement.

Romain Chiron

Responsable des marchés céréales

En quoi la politique commerciale d'Axéreal s'adapte-t-elle aux attentes des agriculteurs ?

ROMAIN CHIRON

On observe un regain d'intérêt des agriculteurs pour les prix « construits ». Cette offre spécifique à la coopérative permet en effet de lisser les mouvements des marchés sur la durée. Quant aux agriculteurs qui se chargent eux-mêmes de la commercialisation de leurs récoltes, nous leur mettons à disposition des outils d'aide à la décision, notamment l'application Max (*lire en p. 37*), pour leur permettre de gérer leurs ventes au mieux et dans le temps, suivant leur propre stratégie commerciale.

THIBAUT LECOMTE

La refonte de notre politique commerciale opérée il y a quelques années, axée notamment sur la régionalisation, continue également de porter ses fruits. Elle a permis de dynamiser l'animation des équipes en région, de renforcer le lien avec les agriculteurs et de rapprocher les prises de décision du terrain, ce qui nous a fait gagner en efficacité, en qualité de gestion et en force de prospection. Par ailleurs, la clarification de la politique sur les fins de contrat permet de responsabiliser les exploitants sur leurs engagements vis-à-vis de la coopérative, afin que celle-ci puisse disposer de l'intégralité des récoltes annoncées et satisfaire les marchés attendus par les agriculteurs.

La refonte de notre politique commerciale opérée il y a quelques années, axée notamment sur la régionalisation, continue de porter ses fruits.

Thibault Lecomte
Administrateur

Plus globalement, à quels enjeux le Groupe coopératif est-il confronté aujourd'hui ?

ROMAIN CHIRON

La logistique est, de tout temps, un enjeu majeur pour notre coopérative car, non optimisée, elle peut être coûteuse. Et cet enjeu est double : il s'agit, côté client, d'acheminer les marchandises et, côté agriculteurs, de les livrer en agrofournitures avec réactivité puis de collecter les flux durant les moissons en préservant la qualité des récoltes. Cette réactivité, nous l'avons renforcée en révisant notre système de distribution et en avons fait la démonstration lors de la dernière campagne, marquée par des modifications rapides d'assolement. Un second enjeu réside dans la qualité des marchandises et la capacité à répondre aux cahiers des charges. Dans le contexte actuel, les clients, comme tous les acteurs économiques, cherchent à optimiser leurs coûts mais aussi à créer de la croissance en développant de nouveaux marchés. C'est le cas des produits décarbonés, dont la demande augmente fortement, portée à la fois par les attentes des consommateurs et par l'obligation faite aux industriels de réduire leurs émissions de CO₂. Notre engagement concret dans la décarbonation nous donne un avantage concurrentiel, comme le prouve la signature récente par Axiane Meunerie et Boortmalt de contrats de long terme pour des produits bas carbone.

THIBAUT LECOMTE

L'enjeu concernant la décarbonation reste le revenu de l'agriculteur à travers la diversification et la valorisation, au juste prix, des productions bas carbone. Le rôle de la coopérative est de trouver des marchés qui permettent de créer de la valeur pour ces produits et de la redistribuer aux agriculteurs. Ces contractualisations, de par leur intérêt économique, inciteront de plus en plus d'exploitants à se lancer dans la décarbonation de leurs productions. Sachant que beaucoup d'entre eux participent déjà à la transition énergétique : nombreux sont ceux, par exemple, qui ont posé des panneaux photovoltaïques sur leurs hangars, installé des méthaneiseurs sur leur exploitation ou se sont équipés de véhicules électriques. Les agriculteurs sont un maillon fort de la décarbonation de la société. ■

Filière

Intact, une source de valeur locale pour les agriculteurs

Soutenue par le partenariat entre Axéreal et la société Intact spécialisée dans la production de protéines végétales à partir de légumineuses, la filière pois protéagineux se met progressivement en place en Centre-Val de Loire. Malgré des conditions climatiques difficiles en 2023-2024, le Groupe coopératif a avancé sur tous les sujets afférents à cette culture, structurant une communauté d'agriculteurs locaux très proactifs.

Stratégique pour la transition vers une agriculture régénérative et productive, la nouvelle filière pois d'Axéreal représente un levier à la fois de transformation du modèle et de croissance durable pour le Groupe coopératif, tout en créant de la valeur pour les agriculteurs engagés. Initiée par l'entrée d'Axéreal au capital d'Intact en vue de la production de protéines végétales pour les industries alimentaires et cosmétiques et portée par des agriculteurs pilotes, son développement a connu, sur l'année 2023-2024, deux avancées majeures.

1

Des plateformes d'essais dédiées au pois protéagineux ont été mises en place, notamment sur la ferme expérimentale du Chaumoy (Cher, lire en p. 33), afin d'explorer trois thématiques : l'évaluation variétale, la gestion des maladies, la fertilisation du pois. Cette montée en puissance de la R&D, avec l'appui d'instituts de recherche comme Terres Inovia, vise à déplaçonner et stabiliser les rendements.

2

Un programme assurantiel couvrant les risques agronomiques et de rendement associés à la culture du pois a été proposé par Axéreal aux producteurs engagés dans le cahier des charges Intact, pour soutenir les premiers pas de cette filière et leur investissement à développer cette culture. Le dispositif s'est avéré primordial durant cette campagne aux aléas climatiques nombreux.

Intact se structure pour mieux se développer

L'année 2023-2024 a été mise à profit pour finaliser toutes les démarches et obtenir les autorisations permettant de lancer la construction de l'usine d'Intact à Baule, dans le Loiret. Les travaux ont démarré à la fin du printemps 2024, pour une livraison fin 2025. En parallèle ont été ouverts, près de ce futur site industriel, les bureaux et le centre de R&D.

L'équipe d'Intact s'est en outre étoffée pour atteindre une vingtaine de collaborateurs couvrant toutes les grandes fonctions de l'entreprise : qualité, process industriels, commerce, finances, etc. Enfin, un nouveau partenaire, le fonds d'investissement Isalt, a rejoint la table des investisseurs pour soutenir le développement d'Intact.



Intact, une innovation industrielle et environnementale

Des procédés technologiques

(craquage, broyage, séparation...) pour produire la protéine végétale

Une extraction par voie sèche

qui consomme très peu d'eau

Une empreinte environnementale

divisée par 8 par rapport à l'extraction par voie humide

Un process innovant

à son échelle : 30 000 tonnes de pois protéagineux seront transformés chaque année, à terme, dans l'usine Intact de Baule (Loiret)

La culture des pois protéagineux a fait l'objet d'ateliers spécifiques avec les technico-commerciaux, qui ont été particulièrement associés, tout au long de la campagne, aux échanges sur le sujet. Nous avons également encouragé les échanges directs réguliers entre les producteurs de pois. Ces démarches visent à assurer un même niveau d'information sur cette nouvelle filière au sein des équipes d'Axéreal et des agriculteurs.

Justine Gauthier

Agronome et animatrice de la filière pois chez Axéreal

La parole à...



Alexis Duval

Directeur général d'Intact

En quoi le projet Intact apporte-t-il une réponse optimale aux enjeux actuels et futurs ?

Directive CSRD, quotas carbone, loi de restauration de la nature... : on observe, au niveau européen, une accélération du mouvement de fond vers la durabilité, qui oblige les entreprises à une véritable révolution culturelle. Dans ce contexte, travailler avec Intact, et donc avec Axéreal, sera un atout pour nos futurs clients. D'autant plus que le marché des produits naturels et d'origine végétale est particulièrement dynamique : il est l'un des seuls à avoir poursuivi sa croissance cette année.

Nous constatons d'ores et déjà, à travers les nombreux échanges que nous avons avec nos futurs clients, que leurs demandes convergent vers le même horizon, en prenant toutefois des formes différentes. Si les enjeux identifiés sont semblables pour la plupart des entreprises, chacune les pondère en fonction de ses particularités et des spécificités de son marché. Avec Intact, nous apporterons globalement une réponse optimale à ces enjeux, tout en ayant la capacité d'adapter notre offre aux attentes de nos clients.

Comment collaborez-vous avec Axéreal ?

Notre collaboration, qui repose sur une articulation cohérente, se poursuit de façon étroite et efficace, avec les administrateurs comme avec les équipes opérationnelles. La stratégie du Groupe coopératif, qui s'emploie à structurer les filières légumineuses et qui s'est engagé dans une démarche SBTi, est en outre parfaitement en phase avec le marché qui va s'ouvrir localement pour les agriculteurs grâce à Intact.

Stratégie

Granit Négoce

ou comment exceller dans l'expertise marché

Acteur majeur de la filière orge-malt-bière via Boortmalt, il était naturel et stratégique pour Axéréal de chercher à maîtriser le maillon de l'approvisionnement des orges de brasserie. Depuis, sa filiale Granit Négoce s'est fait une place de premier plan dans ce commerce international, au-delà des besoins propres au Groupe coopératif.

Spécialisée dans le commerce des orges de brasserie, Granit Négoce a su étendre son champ d'action pour répondre à une demande soutenue, atteignant désormais une expertise largement reconnue. L'entreprise propose aujourd'hui aux malteurs et brasseurs du monde entier une offre de services complète et compétitive autour de la fourniture d'orges de brasserie. En plus de sa grande connaissance du marché, elle est en capacité de maîtriser la qualité des grains et d'organiser leur transport dans les meilleures conditions.

En plus de sa valorisation historique d'orges françaises et européennes, Granit Négoce commercialise désormais des orges de brasserie d'origines argentine, australienne et, plus récemment, canadienne. Cette internationalisation sécurise ses activités dans un contexte où les aléas climatiques, de plus en plus nombreux, peuvent impacter fortement les récoltes au niveau local et limiter certains flux. C'est aussi un puissant levier de croissance. ■



La parole à...



Julien Darley

Directeur général de Granit Négoce

Comment se caractérise le marché de l'orge de brasserie, plus particulièrement sur ce dernier exercice ?

C'est un marché de spécialité mais un marché exigeant, en termes de qualité et de logistique notamment, qui nécessite une expertise pointue et une veille permanente. Granit Négoce apporte tout cela, en étant également solide et résiliente. Notre activité est portée par la croissance des volumes d'affaires avec les brasseurs-malteurs et par la construction de relations durables avec les pays tiers. Cette approche nous a permis de conserver des positions très fortes sur les marchés lors de ce dernier exercice, marqué notamment par deux événements : le retour des orges australiennes sur le marché chinois, qui a rebattu les cartes des échanges dans cette zone ; et une baisse des récoltes dans certains pays européens, comme en Scandinavie, qui a contribué à maintenir des prix élevés.

Quels sont vos atouts et votre stratégie pour rester dans le peloton de tête sur ce marché ?

Notre premier atout est la qualité de l'équipe Granit, qui garantit l'écoute, l'agilité et la réactivité attendues par nos clients. Notre fine connaissance du marché et des produits nous permet également de les conseiller au mieux et très en amont. Quant à la proximité avec Boortmalt et Axéréal, elle apporte une vision croisée du secteur. Notre stratégie de croissance passe par le renforcement de notre positionnement sur les marchés internationaux. Après un fort développement accompli sur l'Argentine et l'Australie, nous voulons accroître notre présence au Canada. Concernant la Chine, le premier marché mondial, nous maintenons des relations fortes et de long terme avec les malteurs. Notre objectif est de nous positionner définitivement parmi les leaders mondiaux de notre activité. ■

Engagement

Tracer la voie durablement



David Hubert

Directeur général d'Axiane Meunerie &
Directeur adjoint Agriculture & Filières d'Axéreal

Quelle stratégie déploie Axiane Meunerie pour s'inscrire durablement dans le paysage de la meunerie ?

Nous sommes présents sur tous les segments de marché, pour soutenir globalement nos volumes d'affaires et contribuer à nourrir les Français. Nous nous concentrons toutefois sur les « tonnes compétitives », les produits qui nous permettent de créer de la valeur et d'en apporter aux agriculteurs d'Axéreal, comme les farines sous filière qualité. Tout cela a contribué à doubler notre excédent brut d'exploitation (EBE) sur la campagne 2023-2024, malgré une volatilité des prix importante. Notre stratégie tire également avantage de notre maillage territorial, qui permet une proximité directe avec nos clients et conforte notre positionnement de « moulin multirégional ».

Quels sont les principaux défis à relever aujourd'hui pour Axiane Meunerie ?

Entre les dynamiques à la baisse des cours du blé et à la hausse des charges de production, nous cherchons à rester compétitifs et à accroître notre rentabilité. Par la diversification, nous pouvons investir dans la modernisation de notre outil et la décarbonation de notre activité. Ainsi nous nous différencions avec de nouvelles références, sans jamais transiger sur la qualité sanitaire de nos produits ni la sécurité de nos collaborateurs. Les marges nettes en meunerie ne cessent de se contracter, alors même que la qualité et l'excellence ont de la valeur : notre objectif est de résoudre en permanence cette équation. ■



David Gonin

Vice-président d'Axéreal

Axiane Meunerie est engagée dans le SBTi avec Axéreal, pour porter une offre différenciante et mieux rémunérer les agriculteurs. Cela passe par la décarbonation des produits, en lien avec la filière céréalière, dans une démarche « gagnant-gagnant » pour les clients qui, tout comme Axiane, réduisent ainsi leurs émissions de CO₂ de scope 3. Nous opérons également une transition énergétique des moulins afin de réduire leurs consommations, tout en développant avec les prestataires de transport des alternatives plus durables que le diesel (Oleo100, gaz, électricité...). Les efforts de sensibilisation permettent désormais de concrétiser des projets bas carbone sur l'ensemble de nos marchés. ■

1^{er} contrat majeur de farine bas carbone du marché français

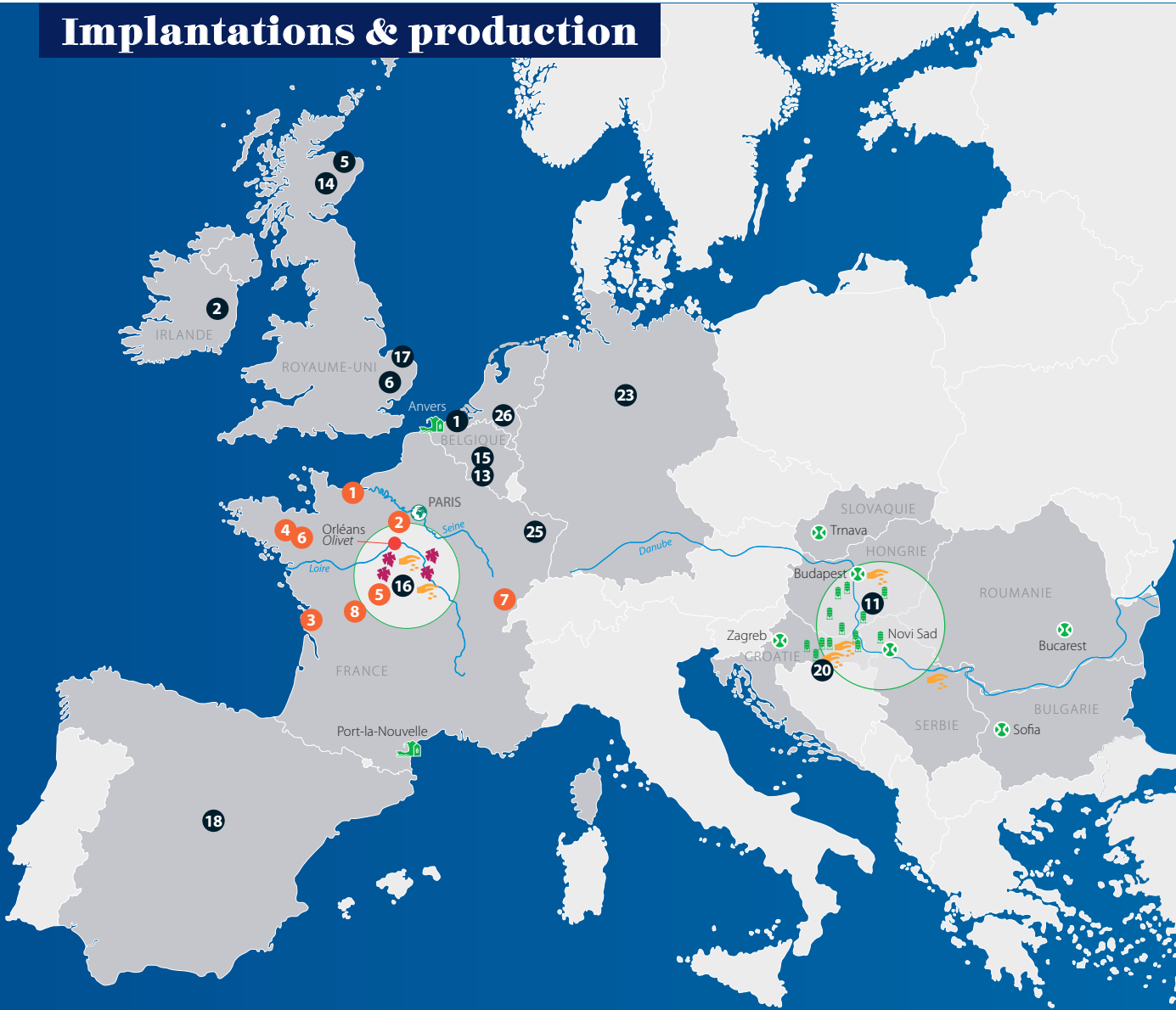
Axiane Meunerie a signé en 2024 un premier contrat tripartite de long terme pour la fourniture de farines issues de blés décarbonés. Vandemoortele est un acteur européen de premier plan en boulangerie industrielle, engagé dans la réduction de son empreinte carbone par le soutien à la transition agricole. Pour ces références, Vandemoortele valorise des atouts en phase avec les attentes des consommateurs : des agriculteurs français engagés pour le climat, des pratiques favorisant la régénération des sols et du blé produit suivant une démarche bas carbone. Axiane s'approvisionne en effet auprès de la filière de blés cultivés en agriculture régénérative et bas carbone mise en place par Axéreal. ■



Pour Axéreal, la décarbonation des grains, c'est :

- **Des experts techniques** pour former nos équipes aux pratiques agricoles régénératives
- **Des clubs « bas carbone » agriculteurs** pour animer, partager et développer les bonnes pratiques
- **Un référentiel** d'accompagnement agricole, CultivUp Régénératif, avec des indicateurs de résultat
- **Des offres bas carbone** associées et portées par nos technico-commerciaux
- **Des équipes marché** qui portent nos offres auprès des clients industriels
- **Des échanges** avec nos clients industriels, notamment ceux d'Axiane Meunerie, sur notre station expérimentale du Chaumoy et sur les exploitations d'agriculteurs Axéreal.
- **+150 % de volumes d'orge et de blé bas carbone** mis sur le marché pour la campagne 2023-2024

Implantations & production



Agriculture

236
sites

3,26 Mt
de capacité
de stockage



Meunerie

8
moulins

600 kt
de capacité
d'écrasement

AXERÉAL
AGRICULTURE

-  **Zones de collecte**
-  **Stations de semences**
-  **Négoce International**
GRANIT NÉGOCE
-  **Activités agricoles internationales**
AXÉRÉAL EUROPE CENTRALE
-  **Viticulture**
AX'VIGNE
-  **Logistique et services portuaires**
-  **Silos**
AXÉRÉAL EUROPE CENTRALE

BOORTMALT
MASTERS OF MALT

- | | | |
|-------------------|-----------------|------------------|
| 1 Anvers | 10 Devonport | 19 Minto |
| 2 Athy | 11 Dunaújváros | 20 Nova Gradiška |
| 3 Bahia Blanca | 12 Forrestfield | 21 Port Adelaide |
| 4 Biggar | 13 Gembloux | 22 Punta Alvear |
| 5 Buckie | 14 Glenesk | 23 Salzgitter |
| 6 Bury St Edmunds | 15 Herent | 24 Sheboygan |
| 7 Cavan | 16 Issoudun | 25 Strasbourg |
| 8 Debre Birhan | 17 Knapton | 26 Swalmen |
| 9 Delacombe | 18 Madrid | 27 Tamworth |

AXCIANE
MEUNERIE

- | | | |
|-------------|---------------------|---------------|
| 1 Caen | 4 Maure-de-Bretagne | 6 Val d'Anast |
| 2 Gallardon | 5 Reuilly | 7 Vincelles |
| 3 La Jarrie | | 8 Vivonne |



Les sites Axérial Élevage sont sortis du périmètre du Groupe au 30 septembre 2024.



Malt

27
malteries

3 Mt
de capacité
de production



82,5%

TAUX DE SATURATION
de nos outils de transformation
(88 % pour la malterie
et 77 % pour la meunerie)



Décarboner par étapes

3



Xavier de Verneuil
Administrateur



Yvan Schaepman
Directeur général adjoint d'Axérial
& Directeur général de Boortmalt

Entretien croisé

La décarbonation, une ambition stratégique devenue concrète

Quelle place occupe la décarbonation dans la stratégie du groupe Axérial ?

XAVIER DE VERNEUIL

La décarbonation fait partie intégrante de la stratégie d'Axérial et est portée conjointement par le Conseil d'administration et le Comité exécutif auprès des agriculteurs, des clients et des collaborateurs. Il s'agit d'une démarche transverse et au long cours. Elle implique, notamment pour l'agriculture, un changement de pratiques impactant et complexe pour l'organisation des exploitations. Cette transition s'inscrit sur une dizaine d'années.

YVAN SCHAEPMAN

La décarbonation des activités agricoles vise à sécuriser l'avenir en assurant la rentabilité durable des exploitations, la fertilité des sols et la satisfaction des clients et consommateurs avec des productions bas carbone. Il faut, pour cela, maintenir nos efforts en dépit des vents contraires court-termistes, comme les mauvaises conditions climatiques de la dernière campagne. C'est ce que nous faisons : malgré les difficultés actuelles, Axérial continue à promouvoir une agriculture plus durable et à décarboner ses activités de transformation, à travers des feuilles de route dédiées et une démarche SBTi qui, en 2024, a été certifiée pour Boortmalt et lancée pour les activités agricoles et Axiane Meunerie.

Quelles actions concrètes ont été lancées ou réalisées au cours de cette campagne en matière de décarbonation ?

YVAN SCHAEPMAN

Concernant Boortmalt par exemple, l'avancée la plus spectaculaire est la mise en service, en janvier 2024, du réseau de chaleur Heatloop (*lire en p. 34*) raccordé à notre malterie d'Anvers, qui permet de réduire de 50 % ses émissions de CO₂. D'autres projets sont en cours, comme la mise en place, dans un premier temps en Irlande et en Angleterre, de pompes à chaleur spécialement conçues pour nos usines. En Espagne, 14 hectares de panneaux solaires thermiques permettront bientôt de produire l'eau chaude nécessaire à notre malterie de Villaverde. Nous avons également annoncé une très forte accélération de l'appui à la décarbonation des pratiques agricoles dans les exploitations qui nous fournissent de l'orge partout dans le monde.

XAVIER DE VERNEUIL

Côté agriculture, notre feuille de route (*lire en p. 46*) combine la décarbonation des exploitations agricoles, qui représente un angle important de notre stratégie, la performance énergétique de nos installations, comme les séchoirs, et la transition énergétique de notre logistique. Notre référentiel d'agriculture durable CultivUp a évolué cette année vers CultivUp Régénératif (*lire en p. 34*), assorti d'indicateurs de résultat. Nous développons les productions bas carbone, comme pour l'orge de brasserie avec le programme CliMalt, dont les 20 000 tonnes de 2024 contribuent à la mise en place d'une filière malt décarbonée. Nous participons également, avec notre partenaire Intact (*lire en p. 20*), à la création d'une filière de production de protéines végétales à partir de légumineuses. Sur ce point, la campagne 2023-2024 marque une accélération des essais agronomiques par la coopérative et la mise en place d'un système assurantiel d'envergure pour les agriculteurs associés. De son côté, Axiane Meunerie continue de développer et de commercialiser ses innovations avec succès, comme en témoigne le contrat de long terme signé en janvier 2024 avec le groupe européen de boulangerie industrielle Vandemoortele pour la fourniture de farines issues de blé bas carbone.

Quels moyens mettez-vous en œuvre pour réaliser cette transformation profonde qu'est la décarbonation ?

YVAN SCHAEPMAN

La décarbonation nécessite des investissements, notamment pour la transition énergétique, mais aussi des approvisionnements durables, qui plus est à l'échelle du monde entier pour Boortmalt. Or les pays dans lesquels nous sommes implantés affichent des degrés de maturité différents face à l'agriculture régénérative. C'est pourquoi nous nous associons à la start-up belge Soil Capital, pour accompagner progressivement chaque bassin d'approvisionnement de Boortmalt vers la production d'orges bas carbone. Nous agissons également au plus haut niveau, en réfléchissant à la création d'un consortium européen sur les orges de brasserie qui aurait pour mission de proposer une définition commune de l'agriculture régénérative et d'identifier les moyens permettant d'accélérer son déploiement. Ce consortium aurait pour vocation d'être l'interlocuteur de l'Union européenne lors de la révision de la politique agricole commune (PAC), en vue de l'introduction de volets sur la décarbonation de l'agriculture et la rémunération des agriculteurs.

XAVIER DE VERNEUIL

La décarbonation passe par l'information des agriculteurs, dans le but de les convaincre, mais aussi par l'innovation agronomique et l'accompagnement des exploitants engagés dans un programme bas carbone. Des groupes pilotes ont ainsi été mis en place, dans lesquels les agriculteurs bénéficient de l'appui technique de la coopérative et du partage d'expérience de leurs pairs. Ils réunissent à ce jour une centaine d'exploitants, qui représentent potentiellement 100 000 tonnes de céréales bas carbone. Nous sommes en train de passer à une grande échelle !

La transition agricole est une démarche transverse et au long cours. Elle implique, notamment pour l'agriculture, un changement de pratiques impactant et complexe pour l'organisation des exploitations.

Xavier de Verneuil
Administrateur

Comment cette démarche de décarbonation est-elle accueillie par les clients ?

YVAN SCHAEPMAN

Avec Boortmalt, les activités agricoles et la meunerie, nous sommes dans le peloton de tête des groupes coopératifs agricoles et agroalimentaires en matière de décarbonation, avec des actions et des résultats déjà concrets. Beaucoup de nos clients industriels, parce qu'ils ont pris eux-mêmes un engagement SBTi, sont très réceptifs à cette trajectoire. Notre volonté est d'échanger avec le plus de clients possible afin de comprendre leurs enjeux et d'identifier la meilleure façon de les soutenir dans leurs objectifs de décarbonation.

XAVIER DE VERNEUIL

L'idée est en effet de faire comprendre et accepter la valeur que notre démarche d'agriculture régénérative et bas carbone ajoute à nos productions. Cette année, nous avons ainsi multiplié les rencontres avec nos clients. Nous formons également nos équipes marchés pour qu'elles soient en capacité de promouvoir efficacement la décarbonation et ses intérêts. La juste valorisation de nos productions permettra de financer les changements de pratiques et la prise de risques. C'est à ce prix que nous parviendrons à embarquer l'ensemble des agriculteurs vers le bas-carbone, voire la neutralité carbone. ■

Avec Boortmalt, les activités agricoles et la meunerie, nous sommes dans le peloton de tête des groupes coopératifs agricoles et agroalimentaires en matière de décarbonation, avec des actions et des résultats déjà concrets.

Yvan Schaezman
Directeur général adjoint
d'Axérial & Directeur
général de Boortmalt

Bas-carbone

La filière orge-malt-bière en pleine décarbonation

Axéreal a très tôt initié la commercialisation de productions bas carbone, l'orge de brasserie se plaçant dans les premières cultures à être ainsi valorisées. Cette démarche initiée en France avec et pour Boortmalt s'étend aujourd'hui à l'ensemble des régions d'implantation de la filiale malt d'Axéreal.

Inscrite dans sa trajectoire de croissance durable et de lutte contre le réchauffement climatique, la filière d'orge de brasserie décarbonée d'Axéreal, nommée CliMalt, voit ses tonnages augmenter chaque année. Cette progression est portée par une collaboration étroite avec Boortmalt et une valorisation réfléchie « en cascade » auprès des différents maillons de la chaîne de valeur : malteurs, brasseurs, distributeurs, clients finaux.

BONNES PRATIQUES

Pour accompagner au mieux les agriculteurs impliqués dans cette démarche, le Groupe coopératif a fait appel à la société Soil Capital (*qui accompagne également Boortmalt aujourd'hui, lire interview*), avant d'intégrer un autre partenaire, Carbone Farmers, pour la mise en œuvre du label Bas Carbone. Axéreal a également consolidé sa propre expertise en structurant en interne des équipes spécialistes du sujet.

Des « clubs carbone » ont ainsi pu être créés. Réunissant les adhérents engagés dans la décarbonation de leurs cultures, ils permettent le partage d'expérience et l'échange de bonnes pratiques afin de favoriser le déploiement d'un programme global d'agriculture régénérative et productive à l'échelle de leurs exploitations. Certaines d'entre elles stockent déjà plus de carbone qu'elles n'en émettent, pouvant donc s'afficher comme « séquestratrices nettes ». ■

La parole à...



Kathryn Hermann

Chargée du reporting
Développement durable
chez Boortmalt

Quels objectifs vise Boortmalt à travers son partenariat avec Soil Capital ?

Nos approvisionnements, et donc la production de la culture d'orge de brasserie, jouent un rôle majeur dans la réduction de nos émissions de gaz à effet de serre. Le partenariat avec Soil Capital consiste à accompagner nos fournisseurs d'orge dans leur transition vers une agriculture durable, dans la plupart des régions où nous sommes implantés. En plus du développement de nos approvisionnements durables au niveau mondial, l'enjeu de cet accompagnement spécifique est tout autant d'accroître la compétitivité que la résilience des exploitations avec lesquelles nous travaillons face aux impacts du changement climatique.

Comment démarre ce programme d'accompagnement des agriculteurs ?

Tout d'abord, les agriculteurs comprennent l'importance de faire évoluer leurs pratiques et leurs interrogations portent surtout sur la méthode, sachant qu'il faut initialement calculer les émissions de carbone de leurs exploitations et évaluer certains critères liés à notre concept d'agriculture régénérative. D'ici 2030, l'entreprise aura réduit de 30 % ses émissions sur les deux tiers de son approvisionnement en orge à l'échelle du globe, conformément à l'objectif de 1,5 °C défini par l'initiative SBTi (Science Based Targets). Nous sommes en train d'identifier en Europe continentale, au Royaume-Uni et en Irlande des fournisseurs stratégiques, car représentant de gros volumes d'orge, et de les inciter à rejoindre ce programme. Programme que nous développons également en Amérique du Sud et du Nord et bientôt en Australie. ■

10 000

tonnes d'orge de brasserie décarbonée
produites en France sur la campagne 2023-
2024 (20 000 tonnes attendues en 2024-2025)

Agronomie

Concilier productivité et régénératif

Initiée dès 2017, la démarche d'agriculture durable d'Axérial se renforce aujourd'hui avec le déploiement de l'agriculture régénérative. Centré sur la santé du sol et la préservation du vivant, ce modèle à la fois bas carbone, résilient et productif permet de concilier les problématiques économiques des agriculteurs avec les défis environnementaux et sociétaux actuels.



L'agriculture régénérative s'inscrit sur le temps long et fait rimer durabilité avec productivité. Cette démarche globale, qui implique une modification conséquente des pratiques, répond aux enjeux croisés du changement climatique, de l'évolution des attentes sociétales et de la pérennité des exploitations. Elle doit toutefois cohabiter avec les impératifs de court terme, essentiels pour assurer productivité et sécurité sanitaire des productions. L'agriculture régénérative permet de produire en quantité et de façon pérenne des matières premières alimentaires de bonne qualité, en réduisant l'empreinte carbone des exploitations, notamment grâce à un moindre recours aux engrais azotés, en améliorant la fertilité du sol, en

préservant et en restaurant la biodiversité et en protégeant les ressources en eau.

DES LEVIERS À COMBINER

Clé de voûte de l'agriculture régénérative, la bonne santé du sol favorise une meilleure interaction avec la plante, optimisant ainsi les rendements en quantité et en qualité. Pour cela, plusieurs leviers peuvent se combiner. Tout d'abord, limiter le travail du sol, grâce à un labour sélectif, contribue à améliorer sa fertilité, tout comme l'apport d'éléments organiques (cultures spécifiques, engrais organiques, restitution des pailles).

Suite page suivante ►

La parole à...



Jérémy Isaac

Responsable Agronomie et Santé des plantes chez Axérial

Comment le groupe Axérial accompagne-t-il les agriculteurs dans l'allongement des rotations et la santé des sols ?

Nous veillons tout d'abord à entretenir avec les adhérents une relation étroite afin de bien connaître leurs exploitations, leurs spécificités et leurs enjeux. C'est ainsi que nous pouvons les conseiller au mieux. Concernant l'introduction de légumineuses dans la rotation culturale, nous accompagnons les agriculteurs engagés dans la culture du pois protéagineux pour la filière Intact (*lire en p. 20*) et présentons régulièrement leurs résultats aux autres adhérents. Nous multiplions également les expérimentations, en veillant à faire varier différents facteurs – dates des semis, fertilisation, bio-stimulants, couverts végétaux... –, afin d'accroître les connaissances sur cette culture et les rendements.

Nous réalisons aussi des essais sur les itinéraires techniques (ITK) pour tester et évaluer les moyens de réduire les impacts environnementaux : modification de la date des semis, utilisation de bio-stimulants, choix de variétés plus



résilientes ou plus tolérantes... Nous partageons ces résultats lors de nos Rencontres agronomiques annuelles, dont la dernière édition (*lire ci-contre*) a confirmé l'intérêt des agriculteurs pour les sujets liés au sol. Pour nombre d'entre eux, les aléas climatiques de la campagne 2023-2024 ont en effet compliqué, voire empêché, les passages dans les champs à cause d'un affaiblissement de la structure du sol sur certaines parcelles. Une bonne connaissance du sujet, conjuguée à l'appui de la coopérative, permettra, sur la prochaine campagne, d'adapter les pratiques afin de préserver au mieux les sols. ■

▶ **La diversification des cultures** en vidéo



▶ Suite de la page précédente

Les pratiques agricoles doivent permettre de réduire les impacts environnementaux. En plus de la mise en œuvre de solutions alternatives (bio-solutions, pratiques combinatoires), les outils d'aide à la décision s'avèrent alors très utiles : ils indiquent les doses d'engrais et de produits phytosanitaires à appliquer sur les différentes parcelles de l'exploitation. Cette utilisation « au plus juste » des intrants permet en outre de préserver et même d'enrichir la biodiversité, essentielle au maintien de l'écosystème et à la régénération du sol.

Autre pratique à développer, la couverture des sols, par les cultures de rente ou intermédiaires, permet de limiter leur érosion, de préserver leur structure et d'en soutenir la vie du sol. Elle favorise également le stockage du CO₂ dans le sol, ce qui renforce les pratiques bas carbone des agriculteurs.

ALLONGER LA ROTATION CULTURALE

L'allongement de la rotation culturale est enfin un levier majeur de l'agriculture régénérative et productive. Cela passe notamment par

l'introduction de nouvelles cultures, idéalement des légumineuses. Allonger la rotation permet également de réduire la pression des mauvaises herbes et d'accroître l'efficacité des stratégies de désherbage.

Si la mise en œuvre de ce nouveau modèle d'agriculture, en réduisant significativement les émissions de gaz à effet de serre, améliore le bilan carbone des exploitations et contribue à la lutte contre le changement climatique, elle nécessite, de la part des agriculteurs, une profonde révision de leurs habitudes culturales pour combiner ces leviers. Ces pratiques améliorent *in fine* la fertilité des sols et aident les plantes à résister au stress lié aux aléas climatiques. Face aux risques associés – comme l'a montré la campagne 2023-2024 –, l'économie de l'exploitation requiert la plus grande vigilance : l'ensemble cultural doit demeurer rentable. D'où l'importance, également, de promouvoir une diversification des cultures et des activités ainsi qu'une valorisation des productions en agriculture régénérative susceptibles de garantir aux agriculteurs une digne rémunération et des revenus complémentaires. ■

Perspectives

Les temps forts de l'agronomie

Chaque année lors des Rencontres agronomiques, Axérial partage avec ses adhérents le fruit de ses essais aux champs afin d'accélérer le déploiement des pratiques régénératives et productives dans les exploitations. L'édition 2024 a mis l'accent sur la santé du sol dans les différents territoires de la coopérative.

Préserver les résultats de plus de 200 essais pour développer les connaissances, ainsi que des solutions concrètes pour modifier les pratiques agricoles : tel était, en substance, le programme des 6^{es} Rencontres agronomiques organisées par Axérial en mai et juin 2024 avec, dans chaque territoire de la coopérative, un focus sur le sol et ses interactions avec les plantes.

FACILITER L'OBSERVATION

En plus des ateliers techniques, des présentations de matériel agricole et des échanges lors de la journée aux champs, de nouveaux dispositifs avaient été mis en place pour faciliter

l'observation et la compréhension, à commencer par des rhizotrons sur des plantes « de service ». Ceux-ci permettaient de visualiser les systèmes racinaires de plusieurs types d'intercultures dans une structure en plexiglas. Ils mettaient en évidence notamment les différences d'implantation entre les espèces (légumineuses, crucifères, graminées, etc.). Des profils de sol 3D extraits à la fourche ont également été exposés cette année. Offrant une meilleure visibilité que les profils de sol creusés, ils peuvent aussi être mis en œuvre plus facilement par les agriculteurs eux-mêmes pour mener leurs propres observations sur leurs exploitations. ■



10 500
micro-parcelles
d'essais
implantées par
Axérial en 2024

Le Chaumoy, une station expérimentale et bien plus

Tournée vers les grandes cultures, la plateforme dont dispose Axérial au Chaumoy, dans le Cher, permet la conduite d'expérimentations autour des plantes, des sols et des pratiques culturales, en intégrant les défis environnementaux et économiques que doit relever l'agriculture aujourd'hui. Ce centre d'essais en culture permet la mise en application, en conditions réelles, de pratiques afin de conseiller les agriculteurs pour atteindre les meilleurs potentiels de rendement, mais aussi de solutions innovantes. Quatre indicateurs sont

suivis tout particulièrement, pour attester les bienfaits pour le sol : sa teneur en carbone, la biodiversité souterraine, la qualité de sa structure et sa réserve utile (capacité de rétention d'eau). La culture des pois protéagineux, notamment, fait l'objet de nombreux essais dans le cadre de la création, autour d'Intact (*lire en p. 20*), d'une filière de production de protéines végétales. Trois thématiques sont actuellement explorées : l'évaluation variétale, la gestion des maladies et la nutrition du pois. ■

Agriculture régénérative

CultivUp Régénératif, un référentiel agricole exigeant

Axéreal a fait évoluer son référentiel historique de pratiques agricoles durables : CultivUp Régénératif permet d'accroître la résilience des exploitations tout en répondant aux défis climatiques et aux attentes des clients et consommateurs. Ce référentiel certifié comprend 74 critères couvrant la rotation des cultures, la réduction des impacts environnementaux et le renforcement de la santé des sols. Nécessitant la réalisation préalable d'un diagnostic carbone simplifié, il s'accompagne d'une obligation de moyens mais aussi de résultats. ■



10

INDICATEURS DE RÉSULTAT

font l'objet d'un suivi dans le cadre du référentiel CultivUp Régénératif, afin d'attester les impacts de l'agriculture régénérative en matière de réduction des émissions de CO₂, d'amélioration de la fertilité des sols, de développement de la biodiversité, de préservation de la ressource en eau ou encore d'équilibre économique.

Transition énergétique

Le réseau de chaleur Heatloop en service à Anvers

La décarbonation des activités de Boortmalt a marqué une avancée notable en février 2024, avec la mise en service du réseau de chaleur Heatloop à Anvers. L'installation récupère la chaleur résiduelle de l'usine voisine d'incinération Indaver et l'achemine via des canalisations d'eau jusqu'à la malterie du Groupe située à une dizaine de kilomètres. Remplaçant le gaz naturel et la cogénération, cette énergie renouvelable fournit la moitié de la chaleur nécessaire au fonctionnement de cette malterie – la plus grande au monde (capacité de 470 000 t/an) –, permettant ainsi à Boortmalt de réduire ses émissions de CO₂ de 30 000 tonnes par an. ■



◀ **Heatloop**
en vidéo

250

diagnostics
carbone certifiés

réalisés sur les exploitations agricoles des adhérents d'Axéreal depuis le lancement de la démarche bas carbone de la coopérative.

160

agriculteurs
supplémentaires

ayant initié la démarche bas carbone de la coopérative lors de la campagne 2023-2024, dans la perspective, pour la majorité d'entre eux, de s'engager sur le long terme dans la réduction de leurs émissions de CO₂.

Axiane Meunerie

Treblec : deux nouvelles préparations à base de sarrasin

Marque leader et iconique de la farine de sarrasin (dit de blé noir), Treblec a élargi sa gamme en avril 2024 en lançant deux nouvelles références disponibles en grandes et moyennes surfaces : une préparation pour crêpes bretonnes au sarrasin, avec une recette optimisée pour cuisiner à la poêle ou sur billig (crêpière) et un conditionnement 100 % recyclable ; une autre pour brunch (brunch) au sarrasin, permettant de confectionner pancakes, gaufres, cakes, cookies, blinis et autres gourmandises *healthy*. Ces innovations visent à développer, en le facilitant et en le diversifiant, l'usage de la farine de sarrasin en cuisine. ■



Brasserie de Chambord



La Brasserie de Chambord a officialisé son implantation à Saint-Gervais-la-Forêt. L'espace de 1 400 m² accueillera les lignes de production, un espace de vente et un bar pour vivre l'expérience Brasserie de Chambord. En vitesse de croisière, la brasserie artisanale produira 10 000 hectolitres de bière chaque année, pour le plaisir des particuliers, des cavistes et revendeurs, des restaurateurs et des professionnels de l'évènementiel. ■



Innovation

Atlantis, une série de malts inédite

Après des années de recherche, Boortmalt, en collaboration avec la société de biotechnologie céréalière Vivagran, a lancé en 2024 de nouvelles spécialités de malt à base de tritordeum. Croisement de blé dur et d'orge sauvage, cette nouvelle céréale de culture naturelle, au grain unique sans enveloppe, présente des qualités agronomiques, notamment en termes de résistance, adaptées à l'agriculture biologique, avec en outre une teneur record en lutéine (10 fois supérieure à celle du blé). Plusieurs produits ont ainsi été développés, composant une gamme de malts exclusive et innovante, dénommée Atlantis en hommage à la luxuriante île de l'Atlantide qui marqua l'âge d'or de l'agriculture sur le bassin méditerranéen. ■

Formation continue

Plongée dans le monde du malt avec le Malting Course de Boortmalt

En juin 2024, 25 professionnels de la brasserie, de la distillerie et pour la première fois de l'alimentation, sélectionnés parmi ses clients et partenaires, ont été invités à suivre le Malting Course de Boortmalt. Organisé sur une semaine autour de visites, d'activités et de conférences, le programme couvrait tous les sujets liés au malt, du marché de l'orge au processus de maltage et à la fabrication de bières artisanales, en passant par l'innovation et le développement durable. Réédité chaque année, le Malting Course de Boortmalt favorise la connaissance de ses métiers et renforce les relations avec ses parties prenantes. Le programme a été élargi aux salariés de Boortmalt en septembre 2024. ■

Accompagnement

Un rapprochement formalisé avec les Jeunes Agriculteurs dans les territoires

Désireux de soutenir la promotion de l'agriculture et de la ruralité dans les territoires, Axéreal déploie, après une initiative pilote dans l'Indre, une démarche de contractualisation avec les Jeunes Agriculteurs au plan local. Ces partenariats permettent aux organisations de bénéficier d'une aide durable de la coopérative, notamment pour la tenue de comices. ■



10 ÉVÉNEMENTS

organisés par les Jeunes Agriculteurs dans les territoires sur la campagne 2023-2024 ont été soutenus cette année par Axéreal, parmi lesquels « Terre Agri » dans l'Indre, les « Rurales Folies » dans le Cher ou encore « Festi campagne » dans le Loir et Cher.

Inclusion

Un accord pour développer l'emploi des personnes en situation de handicap



Axéreal a conclu, en octobre 2023, un accord collectif visant à favoriser l'insertion et le maintien dans le Groupe (au siège et dans la branche Agriculture & Filières) des personnes en situation de handicap. Valable jusqu'à fin 2025, celui-ci prévoit l'amplification des actions de sensibilisation auprès des salariés et des dispositions particulières pour les collaborateurs concernés, dont des parcours d'intégration et de formation spécifiques, des jours de congés et de télétravail supplémentaires, ainsi que des aménagements de poste. Cet accord contribue également à accroître l'attractivité d'Axéreal auprès des candidats à l'emploi en situation de handicap. ■

Engagement

750

km cumulés pour fédérer et sensibiliser les collaborateurs

Après un tournoi de rugby en 2023, c'est un relais conjuguant course à pied, marche et vélo qui a mobilisé les collaborateurs d'Axéreal en juin 2024. Des dizaines d'équipes se sont élancées de la ferme de Xavier Feuillet, administrateur du groupe, à Issoudun (Indre) pour rejoindre la ferme expérimentale du Chaumoy, dans le Cher. À quelques semaines des Jeux olympiques et paralympiques de Paris 2024, cette initiative visait à favoriser l'échange et la cohésion entre les salariés mais aussi à promouvoir la pratique sportive, tout en sensibilisant au handicap et au handisport à travers des initiations encadrées et des interventions inspirantes. ■



◀ Le Relai en vidéo

Distinction

Axéreal, premier groupe coopératif agricole et alimentaire certifié Top Employer

Œuvrant en continu pour proposer à ses collaborateurs le meilleur environnement de travail possible, Axéreal a vu son engagement officiellement reconnu en 2024 par l'obtention de la certification Top Employer. Délivrée par l'organisme indépendant Top Employers Institute, cette distinction repose sur l'évaluation de 20 thématiques dans 6 grands domaines des ressources humaines, de la gestion des carrières au développement des compétences en passant par l'équilibre entre vies professionnelle et personnelle, ou encore la diversité et l'inclusion. Axéreal affiche un score global de 82,76 % de satisfaction aux critères de certification, se démarquant notamment par ses pratiques en faveur du bien-être au travail et de la conduite du changement. ■



Aide à la décision

max
VOTRE NOUVELLE EXPERIENCE MOBILE



1 600 TÉLÉCHARGEMENTS*

de l'application mobile Max depuis son lancement fin 2022

1 100 UTILISATEURS RÉGULIERS*,

qui se connectent en moyenne 2 fois par semaine

5 000 CONTRATS DE COMMERCIALISATION*

conclus via Max, dont 70 % par les agriculteurs eux-mêmes

* Au 30 juin 2024

Max de plus en plus utilisé par les agriculteurs

Mise à disposition par la coopérative, l'application mobile Max est un outil précieux pour les agriculteurs, qui les aide à gérer leur exploitation et à piloter leur activité. Les utilisateurs peuvent, en toute autonomie, anticiper leurs travaux agricoles grâce à des alertes météo personnalisées et centraliser leurs données d'activité (assolements, apports, achats d'intrants...). Max permet également de se tenir informé des évolutions du marché et de consulter en temps réel les cotations en « prix du jour », afin d'optimiser la commercialisation des céréales. Il est désormais possible de suivre la livraison des commandes d'agrofouritures depuis l'application. La version web est disponible depuis septembre 2024 et offre encore davantage de fonctionnalités : suivi des comptes, consultation des factures, lecture de contenus agronomiques... ■



A close-up photograph of a hand holding a single stalk of wheat. The background is a vast field of wheat under a bright, hazy sky, suggesting a sunrise or sunset. The lighting is warm and golden, creating a soft glow around the wheat stalk. The hand is positioned at the bottom left, with fingers gently gripping the base of the stalk. The wheat stalk is the central focus, showing its intricate structure and the fine hairs on its awns.

Performance financière & extra-financière





Xavier Boulat
Directeur général adjoint
& Directeur administratif
et financier d'Axérial



Pierre Toussaint
Directeur Développement
durable d'Axérial

Entretien croisé

Une trajectoire de croissance au service de la performance financière et extra-financière

Comment se caractérise la campagne 2023-2024 aux plans financier et extra-financier ?

XAVIER BOULAT

La dernière campagne a été marquée, pour la branche Agricole, par de mauvaises conditions climatiques et une volatilité du cours des matières premières agricoles qui ont pesé sur les exploitations des agriculteurs et les résultats de la coopérative. Nos métiers de la transformation enregistrent de bons résultats. Les activités Malt et Meunerie ont su préserver leurs marges malgré des baisses des volumes.

PIERRE TOUSSAINT

Malgré le contexte et les incertitudes, nous avons maintenu la trajectoire durable de nos activités, qui s'amplifie progressivement. Boortmalt a, par exemple, inauguré le réseau de chaleur Heatloop à Anvers, Axiane Meunerie a signé un premier contrat pour une farine de blé décarboné et l'agriculture a fait un saut d'échelle en passant de 100 à 250 exploitants engagés dans un programme bas carbone.

**Les aléas climatiques et la volatilité
des cours lors de la dernière
campagne ont affecté les résultats
financiers du Groupe, mais ils ont
aussi mis en évidence le besoin
d'évoluer vers davantage
de performance et d'agilité.**

Xavier Boulat

Directeur général adjoint
& Directeur administratif
et financier d'Axérial

Le contexte économique et les conditions climatiques de la dernière campagne ont-ils impacté les ambitions et les résultats du Groupe ?

XAVIER BOULAT

Les aléas climatiques et la volatilité des cours lors de la dernière campagne ont évidemment affecté les résultats financiers du Groupe, mais ils ont aussi mis en évidence le besoin d'évoluer vers davantage de performance et d'agilité, et donc la nécessité de réinventer notre business model pour continuer de valoriser au mieux la production des agriculteurs.

PIERRE TOUSSAINT

La performance du Groupe s'évalue sur la base de ses résultats financiers mais aussi de ses efforts en matière de réduction des impacts environnementaux. Notre trajectoire agricole, qui est portée par notre référentiel CultivUp Régénératif et certifiée SAI niveau Argent, est la bonne car elle inclut des obligations de résultat à travers des indicateurs clés. Elle s'appuie également sur des évolutions de pratiques qui favorisent la résilience des exploitations. La décarbonation est une stratégie de long terme, qui requiert de la persévérance et de l'agilité pour définir la bonne méthode et le bon rythme, en s'adaptant au contexte et aux attentes des agriculteurs.

L'amélioration de la performance du Groupe passe par l'amélioration de la performance des exploitations, c'est-à-dire de meilleurs rendements, portés par les choix agronomiques les plus pertinents et adaptés face aux aléas des cycles végétaux.

Pierre Toussaint

Directeur du Développement durable d'Axérial

En quoi la décarbonation est-elle un levier de performance pour Axérial ?

XAVIER BOULAT

En se lançant depuis quelques années déjà dans la décarbonation, Axérial a anticipé la demande en produits bas carbone des clients industriels eux-mêmes engagés dans cette démarche. Demande qui est soutenue, au bout de la chaîne, par les attentes des consommateurs et, au niveau intermédiaire, par les exigences des distributeurs. Axérial est donc très en avance dans ce domaine, que nous identifions comme l'un des leviers de croissance.

PIERRE TOUSSAINT

La décarbonation permet en outre de concilier performance financière et extra-financière. La mise en place de filières durables et bas carbone répond aux enjeux de notre Groupe en matière de responsabilité sociale et environnementale (RSE) et d'engagement en faveur du climat (démarche SBTi), tout en autorisant une valorisation plus forte de ces productions auprès des clients en demande de produits décarbonés. C'est cette création de valeur pour les agriculteurs qui nous fera avancer, grâce une « prime à la décarbonation » soutenant et récompensant les efforts et les prises de risque dans les exploitations.

Comment associez-vous les agriculteurs à la recherche de performance ?

PIERRE TOUSSAINT

L'amélioration de la performance du Groupe passe par l'amélioration de la performance des exploitations, c'est-à-dire de meilleurs rendements, portés par les choix agronomiques les plus pertinents et adaptés face aux aléas des cycles végétaux. C'est pourquoi notre service agronomique et nos expérimentations dans ce domaine sont si importants pour les agriculteurs, qui attendent de leur coopérative une expertise très forte en la matière.

XAVIER BOULAT

L'accompagnement dans la décarbonation est une offre de prestation qui doit être valorisée auprès des agriculteurs, de même que la production bas carbone doit être portée auprès de nos clients industriels. Cela contribue au plan de performance du Groupe, dont le financement sera dorénavant lié à des critères extra-financiers. Nous allons par exemple introduire des indicateurs RSE qui joueront sur le coût de financement du Groupe. ■

Résultats annuels consolidés 2023-2024

**AXÉREAL AFFICHE SA RÉSILIENCE
FACE À UN CONTEXTE CLIMATIQUE DÉFAVORABLE
ET UN MARCHÉ DE LA BIÈRE EN RETRAIT**



CHIFFRE D'AFFAIRES

4 086 M€

*En recul de 19 % en lien
avec la baisse du prix
des matières premières*



RÉSULTAT D'EXPLOITATION

157 M€

*En progression
de 10 %*



RESPECT DES COVENANTS BANCAIRES



RÉSULTAT COURANT AVANT IMPÔT

57 M€

*En progression
de 36 %*



DETTE FINANCIÈRE NETTE

1 093 M€

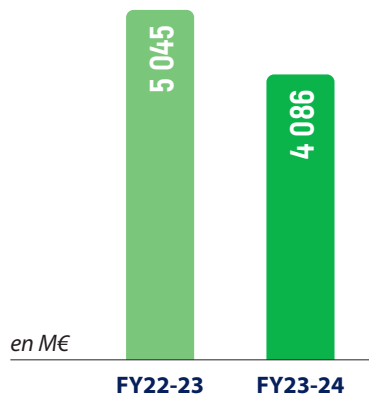
*dont 366 M€ de BFR,
en diminution de 10 %*

Résultats du Groupe

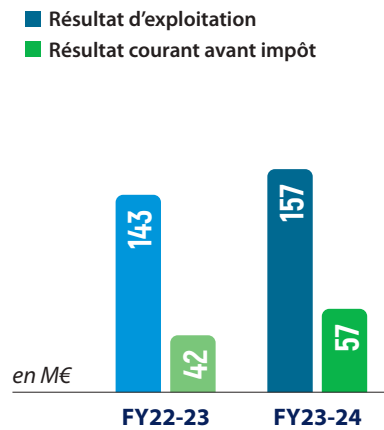
Sur l'exercice 2023-2024, le chiffre d'affaires s'est établi à 4 086 millions d'euros, en recul de 19 % par rapport à l'exercice précédent. Le principal facteur de cette diminution est la tendance baissière du cours des céréales sur l'exercice, compte tenu de stocks importants dans les principaux pays producteurs.

Environ 52 % du chiffre d'affaires du Groupe est réalisé à l'international, dont 75 % en Europe, 11 % en Amérique du Sud et 7 % en Asie.

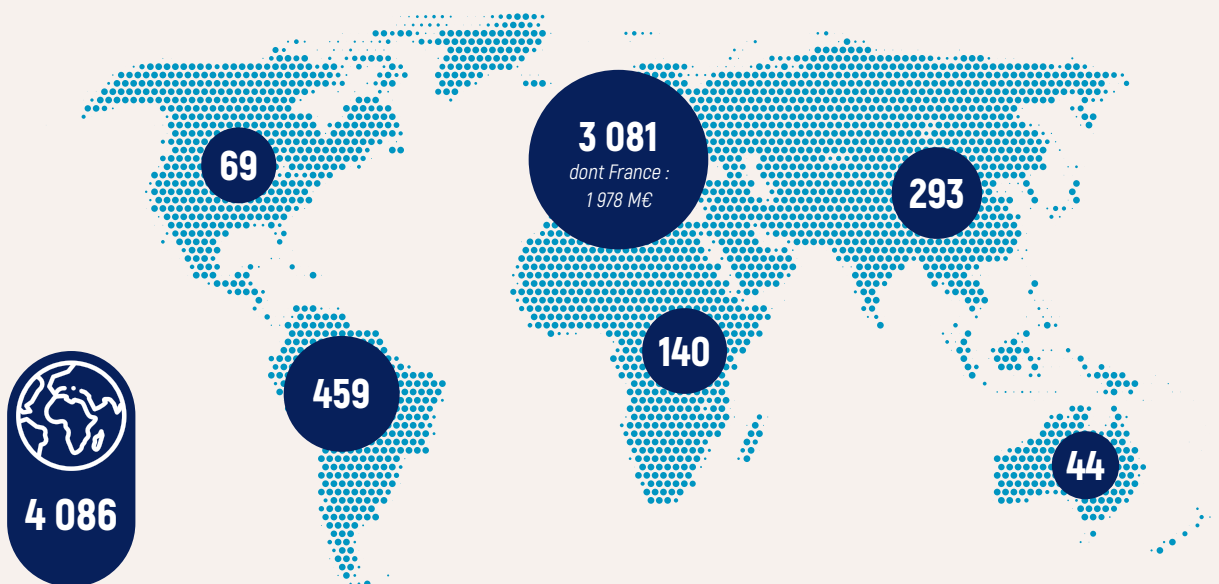
CHIFFRE D'AFFAIRES DU GROUPE



RÉSULTATS OPÉRATIONNELS DU GROUPE



CHIFFRES D'AFFAIRES PAR ZONE GÉOGRAPHIQUE⁽¹⁾ [EN M€]



⁽¹⁾ Chiffre d'affaires par pays de destination

Résultats par métier

Le pôle **Agriculture & Filières** réalise un résultat d'exploitation de 14 M€.

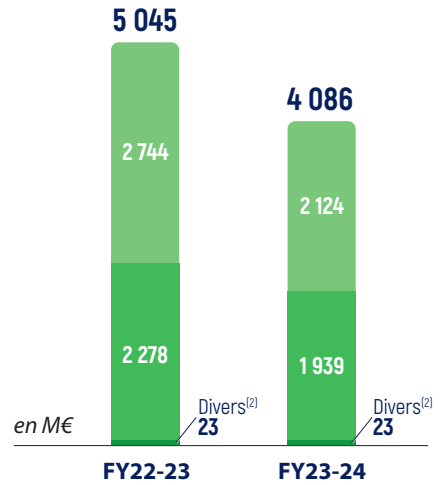
- Sur la partie Agricole, Axéreal a collecté 4,5 millions de tonnes sur la moisson 2023, soit une progression de 7 % par rapport à l'année précédente. Cette moisson a été réalisée dans un temps resserré, avec des volumes corrects mais une forte hétérogénéité sur l'ensemble du territoire d'Axéreal. La campagne 2023-2024 a été marquée, en France, par des conditions climatiques compliquées, des semis jusqu'à la récolte. La pluviométrie, avec notamment un printemps très pluvieux, et l'ensoleillement défavorables ont eu un impact tout au long de l'année, poussant les agriculteurs à s'adapter afin de positionner au mieux leurs interventions au champ. La campagne céréalière a été chahutée en termes de valorisation et d'exécution. L'activité d'agrofournitures a été pénalisée par les conditions climatiques et l'évolution du prix des intrants.
- La branche Meunerie voit ses volumes reculer légèrement pour atteindre 335 000 tonnes de farine vendues. Il s'agit néanmoins d'un exercice satisfaisant, grâce au maintien d'un bon niveau de marges unitaires dans un contexte de marché baissier.
- Enfin, l'Élevage a su maintenir ses volumes autour de 400 000 tonnes, dans un marché qui reste tendu. Le projet de rapprochement avec Avril Nutrition Animale a été validé par l'Autorité de la concurrence dans le courant de l'été 2024 et l'opération de cession a été finalisée en septembre suivant.

Le pôle **Malt et Orges de Brasserie** réalise une bonne année, malgré un retrait des volumes de malt vendus (2,6 Mt) dans un contexte de contraction du marché de la bière en lien avec l'inflation qui pèse sur la consommation des ménages. Le taux de saturation des malteries recule sensiblement, pour s'établir à près de 90 %. Les négociations avec les principaux brasseurs sur une indemnisation pour les volumes de production réservés mais non utilisés, ainsi que la bonne valorisation des marges ont permis de préserver les résultats de l'activité du malt, avec un résultat d'exploitation de 138 M€. À noter également la bonne résilience de l'activité des orges de brasserie dans un marché atone.

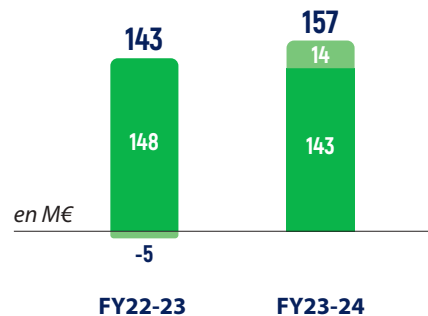
⁽²⁾ Correspond principalement aux participations et aux prestations Groupe

- Agriculture & Filières
- Malt & Orges de Brasserie

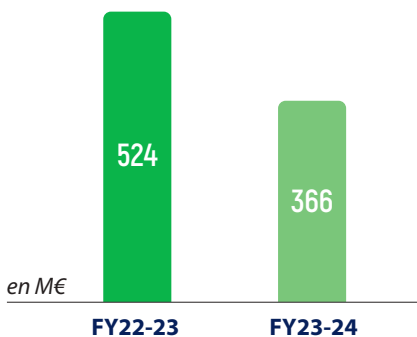
CHIFFRE D'AFFAIRES DU GROUPE



RÉSULTATS D'EXPLOITATION



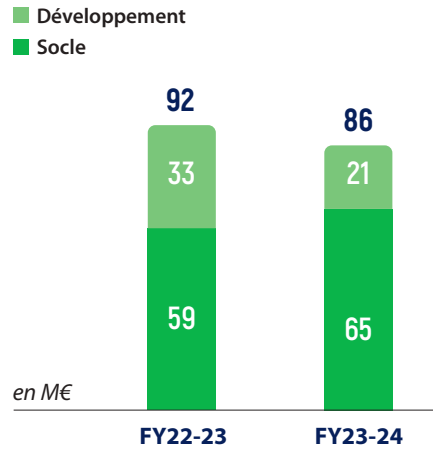
Besoin en fonds de roulement (BFR)



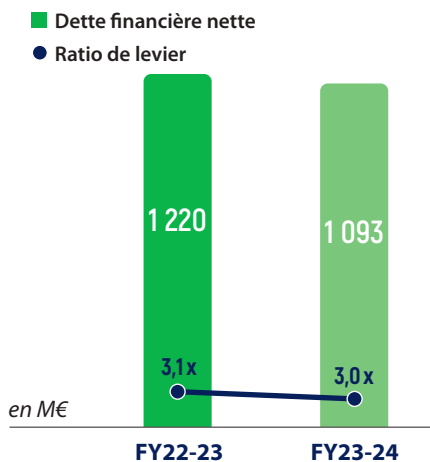
Au 30 juin 2024, le BFR comptable du Groupe s'élève à 366 M€, en baisse de 30 %. Cette amélioration s'inscrit dans un contexte de diminution des prix de la majorité des céréales, avec néanmoins une volatilité toujours marquée. Il est à noter que le prix des orges brassicoles, dont la baisse a été plus mesurée que celle des autres céréales, est resté encore relativement élevé sur l'exercice. Par ailleurs, les actions menées pour optimiser le BFR ont permis de réduire les stocks et les niveaux de créances clients.

Investissements (CAPEX)

Les dépenses d'investissement du Groupe atteignent 86 M€ sur l'exercice. Les investissements récurrents visant à entretenir nos actifs (silos, malteries, moulins, etc.) s'élèvent à 65 M€, contre 21 M€ pour les investissements de développement. Cette année, la part des investissements de maintien (socle) a progressé par rapport aux investissements de développement.



Endettement net consolidé & ratio de levier



La dette nette comptable du Groupe s'élève à 1 093 M€ au 30 juin 2024, dont environ 33 % provient du BFR. Elle diminue de 10 % par rapport à l'année précédente, en ligne avec l'évolution du BFR sur l'exercice.

Anticipant les futures échéances de sa dette et poursuivant l'objectif de sécuriser sa liquidité, le Groupe a entamé des négociations avec ses partenaires financiers afin de procéder à son refinancement dans le courant de l'exercice fiscal 2024-2025.

Selon les définitions de notre documentation de financement bancaire, qui excluent les dettes subordonnées, le ratio de levier s'établit à 3,0x au 30 juin 2024, contre 3,1x au 30 juin 2023, et reste inférieur au niveau du covenant. ■

Stratégie

Développement durable : plus qu'une stratégie, une feuille de route

Engagé, face aux changements climatiques et sociétaux, dans une nécessaire transition qui impacte son modèle, Axéreal a tracé sa trajectoire de développement durable d'ici à 2030. Axée sur la décarbonation des productions agricoles et la transition énergétique, cette ambition se décline au plan opérationnel en une feuille de route assortie d'objectifs quantifiés.

Comptant parmi les secteurs d'activité les plus émetteurs de gaz à effet de serre (GES) en France (19 %)*, l'agriculture doit contribuer à la lutte contre le changement climatique mais aussi s'adapter à ses impacts, tout en continuant à produire des matières premières alimentaires saines et de qualité et en assurant la rentabilité et la pérennité des exploitations.

LA TRAJECTOIRE 2024-2030

Cette équation, Axéreal entend la résoudre à travers sa feuille de route développement durable. Élaborée sur la base de son bilan carbone complet (scopes 1, 2, 3), en association avec les collaborateurs des différentes branches du Groupe, celle-ci définit une trajectoire claire et précise d'ici à 2030, suivant deux axes.



Les objectifs nationaux et internationaux

Accord de Paris > Limitation du réchauffement climatique global à :

+ 1,5°C d'ici à 2030

+ 2°C à l'horizon 2050

Stratégie nationale Bas Carbone > Pour le secteur agricole :

- 18 % d'émissions de GES d'ici à 2030 par rapport à 2015

- 46 % à l'horizon 2050 (selon la dernière version en date)

* Avec les secteurs du transport et du résidentiel.

1/La transition énergétique

Réduire les émissions directes de gaz à effet de serre provenant des sites administratifs et industriels du Groupe et du transport (parc interne de véhicules légers et de poids lourds)

- Améliorer la performance énergétique des séchoirs
- Remplacer par du biogaz le gaz fossile utilisé dans les séchoirs
- Renouveler le parc de poids lourds avec des véhicules roulant au biodiesel B100
- Former les chauffeurs à l'écoconduite, qui permet de réduire la consommation de carburant et les émissions de gaz à effet de serre
- Augmenter la part de voitures électriques dans le parc de véhicules légers
- Installer des bornes de recharge pour véhicules électriques

L'OBJECTIF D'AXÉREAL (SBTI)
► **Transition énergétique**

- 42%

d'émissions de GES
à l'horizon 2030
par rapport à 2021

2/La décarbonation des activités agricoles

Réduire les émissions de gaz à effet de serre liées à la production de matières premières agricoles

- Adopter des pratiques culturales moins carbonées, moins consommatrices d'eau et plus favorables à la biodiversité
- Développer le stockage de carbone dans le sol

L'OBJECTIF D'AXÉRÉAL (SBTi)
► Décarbonation des activités agricoles

– 30%

d'émissions de GES à l'horizon 2030
par rapport à 2021

L'objectif de décarbonation des activités agricoles repose sur le développement de l'agriculture régénérative et la mise en œuvre de programmes bas carbone. Le référentiel de pratiques « CultivUp » a ainsi évolué vers « CultivUp Régénératif », avec un objectif de 2 000 agriculteurs engagés d'ici à 2026. Ce socle de pratiques intègre les fondamentaux de ce nouveau modèle d'agriculture durable, à la fois productif, qualitatif et résilient. Les exploitations en agriculture régénérative, en effet, réduisent leur empreinte carbone, préservent et restaurent la biodiversité, améliorent la santé et la fertilité du sol, protègent les ressources en eau. CultivUp Régénératif porte, en plus d'une obligation de moyens, un engagement de résultats avec l'introduction d'indicateurs pour mesurer et attester les bienfaits des pratiques mises en œuvre.

Les agriculteurs engagés dans CultivUp Régénératif sont en outre encouragés à mettre en œuvre des programmes bas carbone (label Bas Carbone, Cool Farm Tool...), suivant l'objectif de 300 000 tonnes produites dans ces filières à l'horizon 2026. Ils bénéficient pour cela d'un accompagnement dédié de la part de la coopérative ainsi que du retour d'expérience et du partage de bonnes pratiques des autres agriculteurs impliqués, réunis au sein de « clubs bas carbone ».

UNE GOUVERNANCE ALIGNÉE

Pilotée par la direction du Développement durable en lien avec les référents RSE au sein des différentes entités du Groupe, la mise en œuvre de cette feuille de route est facilitée par l'implication et l'alignement de tous les échelons de la gouvernance d'Axérial : le Conseil d'administration (CA, 24 membres), composé



Vers la certification SBTi du Groupe

Dans le prolongement de Boortmalt – déjà certifié pour ses objectifs de réduction de ses émissions directes et indirectes de GES à l'horizon 2030 (scopes 1, 2, 3) –, Axérial s'est engagé dans la certification SBTi (Science Based Targets Initiative, ou Initiative autour d'objectifs fondés sur la science) des activités de la société coopérative agricole, d'Alliance Négoce, d'Agri Négoce et d'Axiane Meunerie. Cette démarche vise à garantir l'adéquation de ses objectifs de réduction des émissions de gaz à effet de serre avec les préconisations scientifiques de l'Accord de Paris conclu à l'issue de la COP 21 de 2015. ■

d'adhérents élus par leurs pairs, qui impulse et valide la stratégie ; le Comité exécutif (Comex, 4 membres), réunissant les directeurs d'activités, qui définit et met en œuvre cette stratégie ; les 6 Conseils de région (192 conseillers élus), relais du Groupe dans leurs territoires respectifs. Les Rencontres agronomiques permettent en outre un dialogue direct, en proximité, avec les agriculteurs, source de motivation et d'amélioration continue.

Face à ces ambitions, enfin, Axérial mobilise ses équipes, renforce ses connaissances agronomiques, ainsi que celles des agriculteurs, et mobilise des moyens de R&D au service de l'expérimentation en culture et de l'innovation, notamment digitale. ■

Les enjeux

11 enjeux majeurs identifiés par Axéreal

Ils font l'objet d'une gestion et d'un suivi qui visent à maîtriser leurs impacts potentiels et à les transformer en opportunités de développement.

ENJEU	RISQUE	ODD	INDICATEURS
1	Développer des filières durables et compétitives, pour renforcer la compétitivité des exploitations, la performance industrielle et commerciale de la coopérative et l'impact positif sur les territoires		<ul style="list-style-type: none"> ▶ 20 % de volumes de céréales et oléoprotéagineux commercialisés en filières ▶ 26 % de farines commercialisées sous cahiers des charges durables ▶ 36 % d'approvisionnements en orges durables
2	S'engager dans une démarche d'agriculture régénérative en faisant évoluer les pratiques agricoles et en maîtrisant les impacts sur l'eau, la biodiversité et le sol		<ul style="list-style-type: none"> ▶ Près de 3 000 agriculteurs engagés en agriculture durable ▶ 2,8 m³ d'eau consommés par tonne produite (Boortmalt)
3	Poursuivre les économies d'énergie et anticiper le changement climatique		<ul style="list-style-type: none"> ▶ 104 kg de CO₂ équivalent par tonne produite dans les scopes 1 & 2 ▶ 4,6 kg de CO₂ équivalent par tonne commercialisée ▶ 180 907 tonnes de CO₂ évitées sur le scope 3 d'Axéreal Agriculture
4	Se conformer à la réglementation sur les sites du Groupe		<ul style="list-style-type: none"> ▶ 4 sites classés Seveso
5	Veiller au bien-être animal		<ul style="list-style-type: none"> ▶ 37 % des élevages de volailles suivis par Force Centre étiquetés bien-être animal de catégorie A et B ▶ 38 % des poulets de chair nourris et élevés par Force Centre sous cahiers des charges sans antibiotiques

6

Garantir la sécurité sanitaire
des produits



- ▶ 100 % des sites certifiés CSA-GTP (Axéreal Agriculture)
- ▶ 100 % des moulins certifiés GMP+ et sous démarche d'amélioration AIB (Axiane Meunerie)
- ▶ 100 % des malteries conformes à au moins une des normes de sécurité alimentaire (FSSC 22000, ISO 22000 ou ISO 9001) (Boortmalt).
- ▶ 100 % des usines certifiées en matière de sécurité sanitaire des aliments pour animaux : RCNA, STNO (hors usines bio) et STNE (usine de Blois) (Axéreal Élevage)

7

Innover grâce
à une R&D performante



- ▶ 1 % des effectifs du Groupe en CDI au 30/06/2024 dédiés à l'innovation et à la R&D

8

Développer
des certifications qualité
et d'origine des produits



- ▶ Liste des certifications produits obtenues par Axiane Meunerie : Agriculture Biologique, Label Rouge, NFV30, NFV30+, CRC, HVE, Label Région IGP, IGP Casher Bio, Casher, IFS, GMP+

9

Assurer la santé
et la sécurité
des collaborateurs



- ▶ Taux de fréquence des accidents du travail : **11,9**
- ▶ Taux de gravité des accidents du travail : **0,54**

10

Développer l'attractivité
de nos métiers et favoriser
le développement
des collaborateurs



- ▶ 3 540 collaborateurs en CDI au 30/06/2024
- ▶ 51 569 heures de formation
- ▶ 2 215 356 € de dépenses dédiées à la formation

11

Limiter le gaspillage
alimentaire et favoriser
l'économie circulaire



- ▶ 96 % de déchets valorisés
- ▶ 201 456 tonnes de coproduits valorisés



RETROUVEZ LES ENJEUX DÉTAILLÉS EN ANNEXE TÉLÉCHARGEABLE

Directement sur Axereal.com
ou en scannant avec votre mobile le QR code ci-contre ▶



Les Indicateurs RSE

Domaine	Indicateur	ODD	Correspondance enjeux	2022-23	2023-24	Évolution	
SOCIAL	Effectif total (CDI)	ODD 4		3 542	3 540	-0,1 %	
	Répartition des effectifs par sexe						
	Part des hommes			76,0 %	75,7 %	-0,4 %	
	Part des femmes		Développer l'attractivité de nos métiers et favoriser le développement des collaborateurs	24,0 %	24,3 %	1,1 %	
	Index Égalité Femmes - Hommes au titre de l'année 2023 et 2024						
	UES Chaîne du Grain et Équipes Groupe	ODD 5		93 sur 100	92 sur 100	-1 %	
	Axiane Meunerie			81 sur 100	83 sur 100	4 %	
	Axéreal Élevage			85 sur 100	90 sur 100	6 %	
	Organisation du travail						
	Nombre d'embauches saisonniers	ODD 4	Développer l'attractivité de nos métiers et favoriser le développement des collaborateurs	805	850	6 %	
	Taux d'absentéisme (%)	ODD 3 et 8	Assurer la santé et la sécurité des collaborateurs	4,3 %	4,84 %	12,6 %	
	Accidents du travail						
	Taux de fréquence des accidents de travail avec arrêt (par millions d'heures travaillées)	ODD 3 et 8	Assurer la santé et la sécurité des collaborateurs	13,2	11,9	-10 %	
	Taux de gravité (par milliers d'heures travaillées)			0,67	0,54	-20 %	
Formation							
Nombre d'heures de formation (en heures)		Développer l'attractivité de nos métiers et favoriser le développement des collaborateurs	40 044	51 569	29 %		
Montant des dépenses consacrées à la formation (en €)	ODD 4		1 820 953	2 215 356	22 %		
Principaux accords collectifs signés sur l'exercice 2023-2024 pour l'UES Chaîne du Grain et Equipes Groupe : Accord NAO (26/09/23), accord sur le versement d'une prime de partage de la valeur (17/10/23), Accord sur l'égalité professionnelle entre les femmes et les hommes (12/03/24), Accord complémentaire santé (25/03/24) ; pour l'UES Axiane Groupe : Accord sur le versement d'une prime de partage de la valeur (04/10/23), Accord NAO (21/11/23), Accord complémentaire santé (20/03/24), Accord mise en place du CSE (12/04/24) ; pour Axéreal Élevage : Accord NAO (21/12/23).							
Consommations d'énergie (en MWh toutes énergies)							
Énergie consommée par tonne produite (en kWh/t) - activités de transformation uniquement : Axiane Meunerie, Boortmalt, Axéreal Élevage	ODD 7		2 275 075	1 970 765	-13 %		
Émissions de Gaz à Effet de Serre (en équivalent tonnes de CO₂ - scopes 1 & 2)							
Émissions de GES par tonne produite (en kg CO ₂ eq./t - scopes 1&2) - activités de transformation uniquement : Axiane Meunerie, Boortmalt, Axéreal Élevage	ODD 13	Poursuivre les économies d'énergie et anticiper le changement climatique	440 665	354 995	-19 %		
Émissions de GES transport amont et aval scope 3 Axéreal Agriculture (en équivalent tonnes de CO₂)							
Émissions de GES scope 3 Boortmalt (en équivalent tonnes de CO ₂)			117	104	-11 %		
Émissions de GES scope 3 Boortmalt (en équivalent tonnes de CO₂)							
Émissions de GES scope 3 Boortmalt (en équivalent tonnes de CO ₂)			18 517	17 819	-4 %		
Consommation d'eau (en m³)							
Consommation d'eau (en m ³)	ODD 6	S'engager dans une démarche d'agriculture durable en faisant évoluer les pratiques agricoles, et en maîtrisant nos impacts sur l'eau, le sol et la biodiversité	7 947 664	7 017 266	-12 %		
Production de déchets							
Déchets totaux (en t)			41 656	41 004	-2 %		
Taux de valorisation des déchets (%)	ODD 12	Limiter le gaspillage alimentaire et favoriser l'économie circulaire	94 %	96 %	2 %		
Coproduits valorisés (en t)			218 457	201 456	-8 %		
SOCIÉTAL							
Nombre d'agriculteurs engagés en agriculture durable - CultivUp	ODD 3 et 15	S'engager dans une démarche d'agriculture durable en faisant évoluer les pratiques agricoles, et en maîtrisant nos impacts sur l'eau, le sol et la biodiversité	3 676	2 979	-19 %		
Nombre d'agriculteurs engagés dans la démarche HVE 3 sous contrat filières	ODD 12 et 15		90	40	-56 %		
Volumes céréales et oléoprotéagineux commercialisés en filières (%)	ODD 3 et 8	Développer des filières durables et compétitives, pour renforcer la compétitivité des exploitations, la performance industrielle et commerciale de la coopérative et l'impact positif sur les territoires	81 %	20 %	-75 %		
Volumes de farines commercialisées sous cahier des charges durables (%)			27 %	26 %	-4 %		
Part des approvisionnements en orges durables (%)	ODD 12		42 %	36 %	-14 %		
Part des poulets de chair nourris et élevés sous cahiers des charges sans antibiotiques			39 %	38 %	-2 %		
Part d'élevage volaille en étiquette BEA de catégorie A et B		Veiller au bien-être animal	38 %	37 %	-4 %		

Les annexes téléchargeables



Note méthodologique & Enjeux détaillés

À retrouver sur
axereal.com



Rapport d'audit de KPMG

*Rapport de l'organisme tiers indépendant sur
la vérification de la déclaration consolidée de
performance extra-financière*

À retrouver sur axereal.com



***Nous remercions
l'ensemble des collaborateurs Axéreal
et des parties prenantes
qui ont contribué à la rédaction
de ce rapport.***

AXERREAL

La Terre, les Hommes, le Futur

36 rue de la Manufacture - CS 40639
45166 Olivet cedex - France
Tél. : 02 34 59 51 00



axereal.com