



Catalogue d'exposition

DF Art Project

La Porte Maubec - La Rochelle

8 - 19 avril 2023



Le site de tous les collectionneurs et amateurs d'art



Achetez ou vendez vos objets et œuvres d'art
sur le site www.artdesannonces.com

Art des annonces met en relation les artistes, artisans d'art,
collectionneurs et amateurs d'art.

Notre passion est la diffusion et la promotion des œuvres et des objets d'art.

Pour cela, nous mettons tous nos moyens à votre disposition :
petites annonces gratuites, espaces publicitaires, articles de fond, forum.

www.artdesannonces.com

Artdesannonces.com le premier site de vente en ligne d'œuvres, d'objets et matériel beaux-arts de particulier à particulier.

L'association Art des Annonces créée par Christian Bros, retraité passionné d'art, aide les artistes, artisans d'art et agents d'artistes dans leur communication et leurs ventes..

Le site Art des annonces permet à des collectionneurs et à de simples particuliers de vendre et acheter en ligne œuvres et objets d'art tels que tableaux, dessins, gravures, bijoux anciens, antiquités, sculptures ou encore pièces d'horlogerie.

Parallèlement, l'association aide bénévolement les artistes à faire connaître leurs œuvres et participe à la mise en lumière de jeunes talents en favorisant les échanges entre artistes et amateurs d'art.

La structure associe les photographes et artistes à d'autres professionnels de l'art, comme des galeristes, des curateurs, des collectionneurs, des historiens et des critiques d'art.

Christian Bros note aujourd'hui que l'offre vient aussi bien de France que de Belgique, de Suisse et même du Canada.

<https://www.artdesannonces.com>
contact@artdesannonces.com



Académie Nationale d'Art Contemporain

L'Académie Nationale d'Art Contemporain a été créée le 8 août 2009, par Pierre Gimenez, expert européen près la Cour d'Appel de Montpellier pour aider les artistes et galeristes dans leur communication et trouver leur public parmi les collectionneurs et amateurs d'art.

Le but de l'Académie Nationale d'Art Contemporain est principalement de faire connaître les artistes adhérents et d'améliorer leur notoriété. Pour cela, l'artiste est mis en avant plutôt que ses œuvres.

L'Académie Nationale d'Art Contemporain est composée d'adhérents, de membres actifs et d'académiciens sélectionnés. Y entrer est un acte de soutien à ses valeurs et des actions réalisées dans le domaine artistique.

<https://www.artacademie.es>



Canoline Critiks

Blog dédié à la critique d'art, il présente plus de 300 artistes plasticiens émergents.

Les textes sont rédigés par la journaliste et critique d'art Caroline Canault.

www.canolinecritiks.blogspot.com

ccpresse@gmail.com

Sommaire

Qui sommes-nous ?	5.
Un site exceptionnel dédié à l'Art	6.
Déstructuralisme Figuratif : présentation	8.
Hello La Rochelle !	10.
Live Painting : une performance de Jérôme Royer	11.
Les artistes	12.
Remerciements	41.
Suivez-nous	42.
Les actus de DF & Friends	43.
Retrouvez les artistes sur Youtube	44.

L'équipe de DF Art Project - *Qui sommes-nous ?*



Ronnie Jiang
*Fondatrice du projet,
Présidente & membre du
comité de sélection de
l'association DF*



Caroline Canault
*Co-Fondatrice du projet,
consultante éditoriale &
membre du comité de
sélection de l'association DF*



Jean François Collignon
*Vice-Président
de l'association DF*



Bruno Deshoullières
*Scénographe &
coordinateur d'exposition,
administrateur du site de
l'association DF*



Emily Helstroffer
Trésorière de l'association DF



Arnaud Desfontaines
*Webdesigner,
administrateur du site de
l'association DF*



Jérôme Royer
*Organisateur & scénographe
de l'exposition virtuelle de
l'association DF*



Adrien Conrad
*Organisateur de l'exposition
virtuelle de l'association DF*



Franck Turzo
*Organisateur de
l'exposition virtuelle de
l'association DF*



Mehnoosh Modonpour
*Gestionnaire des médias sociaux de
l'association DF*



Jérôme Rapin
Membre actif de l'association DF



Ludivine G.
Membre actif de l'association DF

Un site exceptionnel dédié à l'Art

La Porte Maubec de la Rochelle est construite en 1610 sous les ordres de Henry IV. Lors du siège de La Rochelle, ordonné par Louis XIII et commandé par le cardinal de Richelieu en 1628, c'est la seule porte du rempart protestant qui n'est pas détruite. Épargnée par les guerres mais usée par le temps, la Porte Maubec a récemment été restaurée dans le respect de son identité première. Classée aux Monuments Historiques, elle est depuis 2013, un site exceptionnel dédié à l'Art et aux manifestations caritatives.

**La Porte Maubec, 6 rue Saint Louis-
17000 La Rochelle**





DF ART PROJECT est un collectif artistique international qui défend le Déstructuralisme Figuratif. Il rassemble des artistes plasticiens vivants, témoins de notre temps, qui partagent une vision commune de leur art. Elle consiste en une fragmentation de la figure, sa mise en perspective et sa transformation dynamique. C'est une conceptualisation de pratiques artistiques déjà existantes dans la peinture, la sculpture, la photographie, le dessin, le collage, l'art numérique, la performance et l'installation.

DF ART PROJECT propose une exposition collective représentative de sa ligne artistique autour de la déstructuration de la figure. Tous les modes d'expression, tous les supports, tous les médias ont été retenus pour l'exposition à la Porte Maubec. Un lieu chargé d'histoire et désormais considéré comme une véritable enceinte artistique.

Présentation

Revendications

DF ART PROJECT est un collectif artistique international rassemblant des artistes plasticiens vivants, émergents et reconnus, qui partagent une vision commune de leur art. Elle consiste en une fragmentation du réel, sa mise en perspective, sa distorsion et/ou sa transformation dynamique.

DF ART PROJECT est une conceptualisation de pratiques artistiques déjà existantes à travers le monde. La peinture, la sculpture, la photographie, la gravure, le dessin, le collage, l'art numérique, la performance, l'installation, le spectacle vivant, etc.

Les artistes du DF ART PROJECT se positionnent face à l'individualité grandissante, l'abandon des échanges humains et le repli sur soi dans une démarche introspective valorisant le questionnement, le multidimensionnel, l'irréel qui éclate et plus généralement la création de nouvelles interactions moins humaines et plus virtuelles.

Ces perceptions visent à révéler, dans une sorte de cri optimiste, une situation, sans doute générationnelle, d'une société globalisée en mutation face à un futur incertain, toujours changeant.

Par son témoignage artistique, DF ART PROJECT défend une réflexion sociétale où les réelles possibilités d'émancipation de l'homme comme l'autonomie de son imaginaire se redéfinissent.

Nouveau statut de l'homme

Concernant l'homme et ses activités, il semble bien que celui-ci soit de plus en plus décontextualisé, c'est-à-dire isolé de son groupe de référence et plus globalement de son environnement concret, au profit d'un contexte majoritairement numérique. De fait, il paraît de moins en moins concerné par les contacts humains approfondis et privilégie les échanges instantanés et superficiels. C'est ainsi que le statut de l'homme et ses interactions avec son entourage paraissent bien avoir changés.

Sortie du Structuralisme

Par-delà ces éléments de ressenti, il est nécessaire d'aborder de manière plus approfondie l'analyse de l'homme et de ses activités. De fait, cette problématique relève principalement de l'anthropologie.

La dernière réflexion anthropologique d'ampleur ayant eu une reconnaissance internationale est le structuralisme de Claude Lévi-Strauss qui met en avant un certain nombre d'éléments dont la plupart relèvent d'une approche de modélisation. Pour celle-ci, l'homme en tant qu'individu, ou membre d'un groupe, s'insère dans trois systèmes interagissant entre eux qui sont le système de parenté, le système économique et le système linguistique.

DF ART PROJECT rejette cette approche systémique dans l'expression artistique et c'est en cela qu'il vise à sortir du structuralisme pour proposer une reconsidération de la représentation de l'homme.

Revisite de la référence figurative

C'est la représentation humaine qui est visée à travers un centrage sur les expériences intimes, personnelles et leur accumulation, ainsi que sur la diversité des points de vue dans le temps recherché.

Dans ce contexte, le figuré s'analyse pour être reconstruit et mis en valeur. Certains fragments se libèrent de la représentation, d'autres s'identifient sans faille. L'espace dans toutes ses dimensions, se décompose et se réassemble.

Cette nouvelle représentation de formes fabrique des êtres, des objets, des lieux et des situations, insolites, inédites, imposantes. Les frontières entre le réel et l'imaginaire se distordent, s'abolissent. De ce fait, le potentiel artistique se révèle et se valorise par des sentiments paradoxaux de proximité et d'étrangeté.

Conclusion

DF ART PROJECT a été créé en avril 2019 à l'initiative de Ronnie Jiang, plasticienne d'origine indonésienne installée à Paris. Il est porté par l'association française DF (Déstructuralisme Figuratif) dont elle est la présidente. La fondatrice du projet a retenu le nom de Déstructuralisme Figuratif pour exprimer d'une part sa volonté de sortir de l'approche structuraliste et d'autre part de revisiter le figuratif dans l'expression artistique.

Hello La Rochelle !

Depuis sa création en 2019, DF Art Project s'engage à populariser le projet du Déstructuralisme Figuratif à travers la promotion de ses artistes adhérents. Nous relayons leurs travaux au sein de sessions d'exposition collectives ainsi que sur les réseaux sociaux. Chaque année, nous exposons au Parc Floral de Paris. Afin d'enrichir ce rendez-vous annuel incontournable, nous développons désormais de nouveaux partenariats avec d'autres lieux d'exposition en région. D'abord, avec le centre d'art et d'expérimentations contemporaines Le Bloc à Poitiers. Puis avec le prestigieux centre culturel de la Porte Maubec de La Rochelle. Nous sommes très honorés d'être reçus au sein de cet espace fortifié, chargé d'histoire.

Pour cette édition spéciale, nous avons sélectionné 29 artistes contemporains. A travers leurs œuvres, les artistes témoignent de leurs univers, leurs d'émotions, leurs technicités avec cette harmonie commune qui les réunit autour de la déstructuration de la figure.

Je vous invite de découvrir cette toute dernière sélection du DF Art Project qui fera résonner les belles voûtes de la Porte Maubec de La Rochelle du 8 au 19 avril 2023. Ne manquez pas la performance Live Painting de Jérôme Royer qui nous accompagnera dans la nuit du vernissage à partir de 18h30.

Bonne visite.



Ronnie Jiang
Fondatrice de DF Art Project



Performance : Live Painting de Jérôme Royer le 8 avril 2023 à 18h30

Jérôme Royer dessine depuis son plus jeune âge, guidé par un oncle peintre. A l'école, il reçoit déjà la reconnaissance de ses professeurs et de son entourage. A cette époque, l'art est pour lui un passe-temps et un simple moyen de s'exprimer. Il continue alors ses études et se dirige vers la filière du bâtiment. Pour son Baccalauréat, il choisit l'option art. Il est l'un des rares élèves à recevoir un très bon résultat. Malgré tous ces indices, il continue son chemin professionnel. Il travaille dans une société de construction et arrête de dessiner pendant un certain temps.

Les circonstances de la vie le conduisent à quitter cette entreprise, pour devenir dessinateur en bâtiment et en architecture.

Les réseaux sociaux sont alors le déclencheur de son parcours artistique. Après quelques "posts" de dessins, il est encouragé par bon nombre d'internautes.

Il dessine de plus en plus : un dessin par semaine puis un par jour, puis plusieurs par jour... Grâce à tous ces encouragements, il découvre enfin la peinture et plus particulièrement l'aquarelle. Lors de la crise financière, il travaille moins, cela lui permet de perfectionner sa peinture, de trouver des endroits pour exposer... Comme pousser par le destin pour devenir un réel artiste, sur la voie du professionnalisme et de la reconnaissance. "Nous aurons le destin que nous aurons mérité." (A. Einstein)

Les arts martiaux, particulièrement l'Aïkido et le Tai-chi-chuan, sont très importants dans son développement artistique. Grâce à la pratique de ses arts, Il perfectionne son geste, manie son pinceau avec détermination et utilise le mouvement et l'énergie pour rendre vivant ses tableaux. Il jette la peinture d'un mouvement sec, fait glisser son pinceau sur la toile avec légèreté, écoute son cœur. Jérôme aime mélanger une peinture fine et détaillée avec des courbes stylistiques intuitives et spontanées. Ses recherches, autour de la méditation quantique, de la compréhension des multivers et d'une autre vision du monde, l'amènent à mettre l'homme au centre de son travail pour le propulser vers un autre espace. Ses œuvres sont un mélange de figuratif et d'abstrait. Sa philosophie se fonde sur l'équilibre du Ying et du Yang et de l'interconnexion des êtres et de l'univers.

Son souhait est de continuer à s'exprimer à travers son pinceau et ainsi toucher ou, peut-être, inspirer la vie des autres.

Charlotte Désétoiles

www.charlottedesetoiles.com

« Je libère les formes corporelles pures en étant à l'écoute de la matière. Par la taille directe, je vais vers la courbe sensuelle. J'attends que l'âme de la forme pleine se présente à moi et prenne vie, vers une surface lisse et tendue, soulignée par la monochromie. Ce qui m'intéresse, c'est d'aller chercher de l'inédit dans la fusion libre et joyeuse des parties du corps. J'aime me laisser surprendre par des associations, sans anticiper. Les couleurs joyeuses évoquent ma joie d'enfant à créer avec légèreté.

La série des Polymorphes est une variation où le corps devient un jeu joyeux et libre d'associations sensuelles, de formes pleines et voluptueuses. Le Nez-Sein et L'Oreille-Coeur sont les deux premières de la série. La couleur s'y invite et prend sens.»

Le Nez-Sein, 2021, sculpture sur polystyrène, enduit et peint, 70 cm x 45 cm x 35 cm.





Claude A. Thibaud

www.claudethibaud.com

L'exigence picturale se plie à l'éclatement du point de vue et à la dépersonnalisation de l'individualité. Les silhouettes deviennent des présences, des semblables dépourvus d'identité ou de genre, des perceptions qui se détachent pour devenir autonomes. Les pulsions créatrices et destructrices se confondent. Claude André Thibaud donne à voir le multiple. Avec une volonté de rester au plus près du surgissement, il accroît le pouvoir suggestif. C'est un processus de libre interprétation des réalités distinctes du corps en tant que lieu de métamorphoses entre l'inanimé et l'animé, entre le vivant et le mort. Canoline Critiks.

Territoire, 2020, acrylique sur toile, 80 cm x 60 cm.



CY. Pavel

www.cypavel.com

Ses travaux montrent le rapport au passé mémoriel de la peinture encore sous-jacent. On y découvre des fragments graphiques et picturaux d'anciens travaux, d'où ressurgissent des détails d'images d'art, comme arrachés au temps, mis à jour, mis en pièces. Déchirés, superposés, entrelacés, ces collages hétérogènes et anachroniques jouent avec éclectisme de l'hétéroclite, de l'hybride, de la chimère, pour figurer encore et malgré tout au présent. Le tissu pictural expose ses couches, ses traces, ses recouvrements ; le fragment cache un détail, un geste se perd, un masque oblitère un regard, une écriture se noie sous une autre et le tout, comme immobilisé sous la couche de cire.

*Femme et son double, 2022,
Technique mixte, collage et huile au
copal sur toile, 41 cm x 33 cm.*



Daniel Derderian

www.danielderderian.com

Les portraits de Daniel Derderian sont des cris d'amour singuliers. A partir de belles images, il déconstruit l'apparence d'un monde parfait. Par un jeu d'omissions et d'ornementations, il dévoile et crée de nouveaux filtres de protection. Les personnages sont figés dans un moment intime. L'artiste cherche à mettre en lumière la tension entre leur force et leur fragilité. Il travaille dans l'urgence, tiraillé entre les fantasmes illimités d'un enfant sauvage et le frein pudique d'un adulte socialement intégré. Il tord et façonne son imaginaire entre raison, émotions et pulsions. Les repères s'entremêlent. La tête se tait, la main bouge. Ancien danseur classique, il aime la rigueur d'une ligne et la liberté de danser avec. En radiologue de l'âme, il joue avec ses compositions d'images à différents niveaux d'intimité. Il explore des couches. Les portraits sont des images de ses constructions et déconstructions mentales ; des expressions de danses dans la tête.

*Soundproofing, 2022, huile sur toile,
55 cm x 46 cm.*



David Cow

www.davidcow.com

« Nous tordons et tressons nos pensées, nos sentiments, nos énergies et notre karma à chaque instant de notre existence, comme les couleurs d'une toile infinie qui se plient, s'entrecroisent, culminent et se plongent perpétuellement les unes dans les autres. Nous pouvons y lire aussi bien les lois de la science moderne que le tissu même des principes universels qui donnent naissance à tout. Mais la plupart du temps, nous choisissons la voie du milieu en voyant des visages - l'horizon de notre réalité principalement sociale qui sépare l'impermanence visible, que nous pouvons choisir d'aimer ou de repousser, d'imposer ou de laisser ininterrompue. Et la danse éternelle invisible, que nous voulons désespérément définir mais dans laquelle nous sommes finalement perdus à jamais. »

Nirvana there, 2020, acrylique sur toile, 61 cm x 61 cm.



Debora Stein

www.debora-stein.com

« La base de mon travail est le collage ; des papiers de toutes sortes : plans, peintures déchirées, carnets récupérés du cercle familial ou des carnés anonymes qui constituent la matière-mémoire. Ces éléments qui sont la chair et les os, permettent la naissance de ces tableaux. Ce sont des parties de gravures de mon père, des écrits de ma mère et d'autres documents trouvés au hasard. Plusieurs étapes de travail sont nécessaires ; des couches sont appliquées l'une sur l'autre. Ces collages résultent, à la fin du processus de peinture, d'un ensemble apparemment uniforme qui compose une l'image. Ma réflexion sur mon processus créatif est que quel que soit le degré de réalisme des images, ce sont des constructions pour l'artiste et pour le regardeur. »

Dialogue de rare, 2020, acrylique et collage sur toile, 50 cm x 50 cm.

Dominique Dève

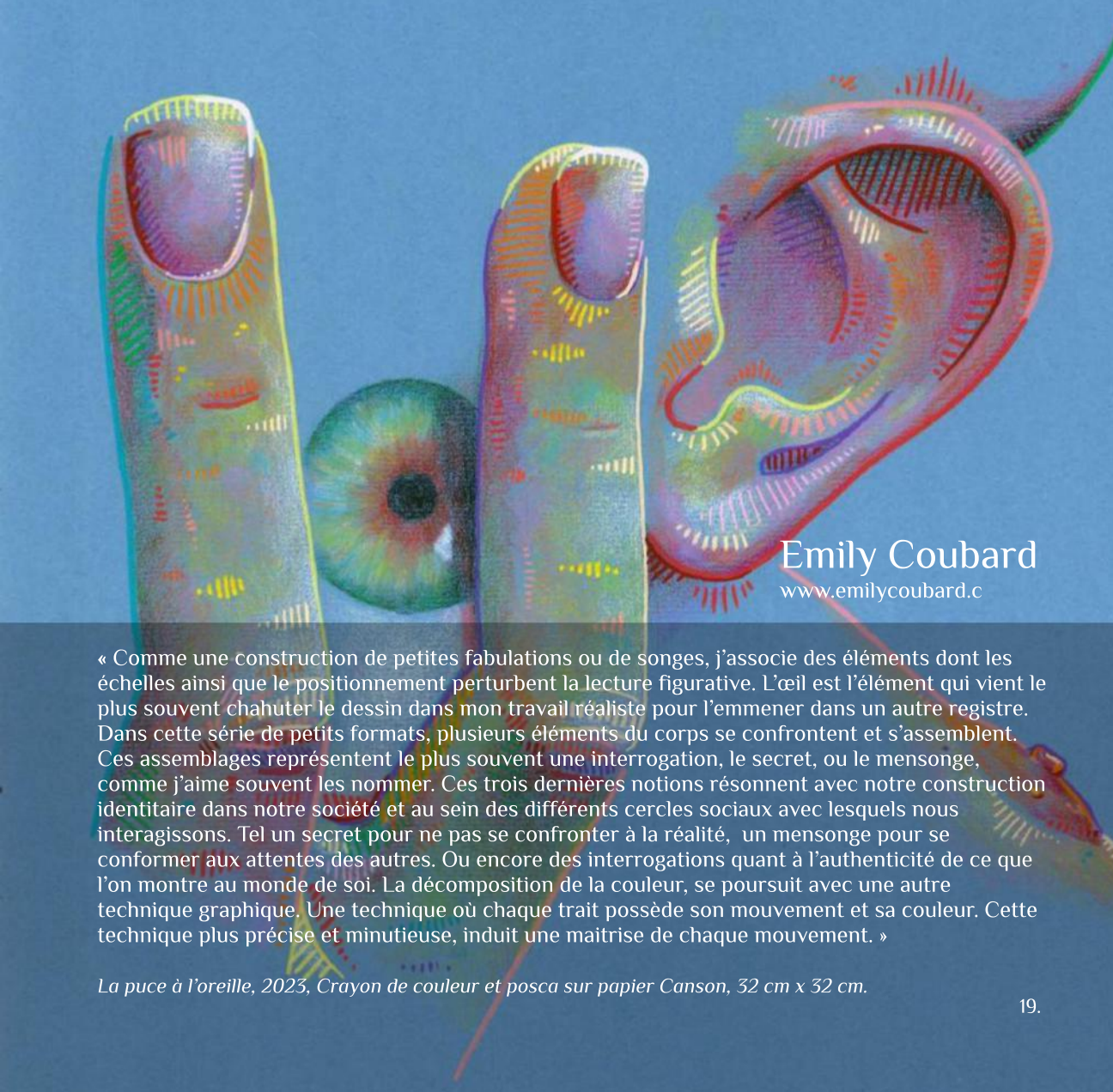
www.dominiqueveve.com

Il possède le talent artistique pour dépeindre les êtres humains tels que nous les connaissons de la manière vivante : pas brillants, pas élégants ni parfaits dans leur forme mentale et physique, mais remplis de fragilité émotionnelle et de défauts physiques. L'artiste a un œil attentif sur l'immense diversité des personnes qui nous entourent et leurs caractéristiques uniques. Ses portraits nous amènent à nous demander qui sont ces gens, ce qui leur est arrivé et d'où ils viennent. Nous ne les connaissons peut-être pas personnellement, mais nous les reconnaissons -

Ses portraits humains émergent d'un contexte tourbillonnant de coups de peinture magistraux qui génèrent mouvement et mystère, soutenus par des couleurs et des nuances subtiles et réalistes au sein du monde réel et désordonné.

Nina, 2022, acrylique sur papier, 30 cm x 40 cm.





Emily Coubard

www.emilycoubard.c

« Comme une construction de petites fabulations ou de songes, j'associe des éléments dont les échelles ainsi que le positionnement perturbent la lecture figurative. L'œil est l'élément qui vient le plus souvent chahuter le dessin dans mon travail réaliste pour l'emmener dans un autre registre. Dans cette série de petits formats, plusieurs éléments du corps se confrontent et s'assemblent. Ces assemblages représentent le plus souvent une interrogation, le secret, ou le mensonge, comme j'aime souvent les nommer. Ces trois dernières notions résonnent avec notre construction identitaire dans notre société et au sein des différents cercles sociaux avec lesquels nous interagissons. Tel un secret pour ne pas se confronter à la réalité, un mensonge pour se conformer aux attentes des autres. Ou encore des interrogations quant à l'authenticité de ce que l'on montre au monde de soi. La décomposition de la couleur, se poursuit avec une autre technique graphique. Une technique où chaque trait possède son mouvement et sa couleur. Cette technique plus précise et minutieuse, induit une maîtrise de chaque mouvement. »

La puce à l'oreille, 2023, Crayon de couleur et posca sur papier Canson, 32 cm x 32 cm.

Emily Helstroffer

www.instagram.com/emilyhelstroffer

Happée par l'expression de chaque personnage qu'elle peint, Emily travaille sans modèle et fait appel à son imaginaire. Elle magnifie le portrait en sublimant ce qui se dérobe sous nos yeux ; un regard, un détail du visage, du corps. Autant de présences et de signes qui s'effacent et que l'on doit décrypter avant la disparition. L'artiste souhaite privilégier l'émotion à la restitution exacte de la figure et de son identité. Elle renforce ainsi la dualité choisie entre figuration et abstraction (...) en affectionnant particulièrement des portraits de femmes. Un modèle féminin inépuisable dans la beauté, la sensualité des gestes et les attitudes qu'il dégage. Canoline Critiks.

*Les invisibles, 2022, acrylique sur toile,
92 cm x 65 cm.*



An abstract painting of a face, rendered in a style reminiscent of African art. The face is composed of various colors including red, yellow, black, white, and blue, with expressive, thick brushstrokes. The eyes are large and dark, and the overall composition is dynamic and textured. The background is black.

Jame Saurel

www.saureljame.fr

C'est l'Afrique qui nous appelle et qui nous parle par le mystère de la voix du peintre. Cette Afrique qui n'est jamais très loin et qui offre une belle palette d'émotions, dans le secret d'une langue aux intonations sincères. Dans le corps de l'expression, se trouve une écriture parfois rupestre, sorte d'alphabet du fond de l'être, qui exprime une forme d'exil, comme pour apporter un autre regard à l'environnement abstrait qui l'encadre. L'effet hypnotique de la couleur se concrétise par la résultante d'un hommage rendu à Rothko - autre peintre de la nuit rouge - quelques années auparavant. Comme on porte sa croix, Jame Saurel porte la couleur au paroxysme des limites humaines. Cette franchise frontale nous ramène à appréhender notre vulnérabilité, face à la dimension de l'énigme que confère la peinture, à travers ses différents codes. Il n'est pas interdit de se pencher au-delà ! *Abstraction lettrée*, serait le terme que j'emploierais bien volontiers pour définir cette œuvre qui ouvre sur une vraie démarche idéologique : la non - tranquillité de l'être et ses conséquences positives. Mylène Vignon.

Le gamin, 2021, Acrylique sur photocomposition marouflée sur châssis bois, 30 cm x 40 cm.

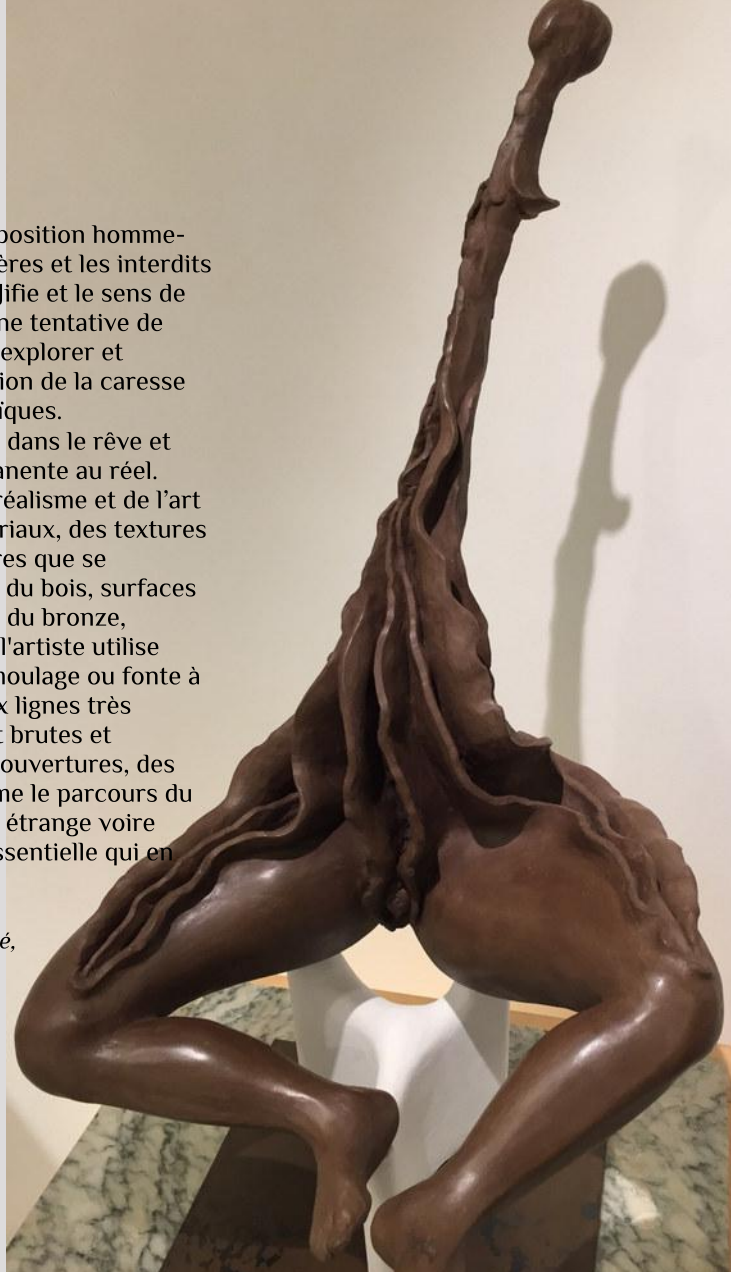
Jifie

www.jifie.fr

La fascination du corps humain, de l'opposition homme-femme, des rapports charnels, les mystères et les interdits qui les enveloppent, tel est l'univers de Jifie et le sens de ses recherches. Chaque sculpture est une tentative de pénétrer ces mystères, une invitation à explorer et découvrir les non-dits, retrouver l'émotion de la caresse primordiale, des pulsions les plus archaïques.

L'imagination de Jifie plonge ses racines dans le rêve et l'irrationnel et leur confrontation permanente au réel. Inspiré à la fois par les courants du surréalisme et de l'art brut (...) C'est par le contraste des matériaux, des textures et des formes, les béances et les fractures que se concrétise la démarche de Jifie. Chaleur du bois, surfaces lisses ou déstructurées, force tellurique du bronze, transparence et contraste des patines : l'artiste utilise toutes les techniques de taille directe, moulage ou fonte à cire perdue pour obtenir des formes aux lignes très épurées, tantôt fluides et douces, tantôt brutes et complexes. L'alternance des pleins, des ouvertures, des ruptures et déchirements guide et rythme le parcours du spectateur, transporté dans un paysage étrange voire déroutant qui interpelle par la beauté essentielle qui en émane.

*Origine, 2017, Céramique - terre noire patinée,
65 cm x 31 cm x 35 cm.*





Jean-Claude Causse

www.artmajeur.com/jeanclaud-causse

Les créations de Jean-Claude Causse se situent nulle part et partout ; elles sont aussi bien d'hier que de demain. Peu lui importe les chapelles et autres modes. Ce qui le fait avancer c'est la sculpture et la peinture ; donner du sens aux formes et une âme à la matière. Dans certaines œuvres la combinaison des deux techniques dégage une grande contemporanéité malgré des références primitives.

Pour d'autres, c'est un moyen d'exprimer son désaccord avec les mythes et autres croyances qui régissent la vie actuelle ; une régurgitation, des non-valeurs et autres chimères que nous proposent les gardiens actuels du temple ! Son plaisir est identique quel que soit la matière qu'il travaille : terre, résine, bois, pierre, métal... Car chaque projet nécessite la mise en œuvre d'une technique différente, et cette diversité accroît le plaisir.

Nu, 2020, bronze 1/8, 49 cm x 23 cm x 20 cm.

Jérôme Royer

www.jeromeroyer.com

Oscillant entre le figuratif et l'abstrait, ses portraits mêlent le réel à l'irréel (...). Ses travaux sont le fruit d'une recherche sur la méditation quantique, centrés sur l'interconnexion des êtres et de l'univers. Le peintre travaille l'acrylique, l'encre de chine et l'aquarelle. La pratique des arts martiaux, notamment la boxe, la méditation et le tai-chi-chuan, influence sa peinture dans sa gestuelle. Dans ses compositions, le détail du trait côtoie la spontanéité des courbes, créant ainsi un dialogue entre la couleur et la forme. La destinée intime des personnages se révèle dans un mouvement descendant où le corps projeté se métamorphose.

Esprit terre VI, 2019, acrylique sur toile, 46 cm x 55 cm.





Le Franc

www.lefranctheo.com

Les œuvres symbolisent l'interdépendance forte et prégnante entre l'Homme et le monde. Les corps jaillissent du magma de la terre ; ils sont intrinsèquement liés à elle. Notre terre les a enfanté, et s'établit alors une relation fusionnelle en quête d'équilibre à travers ce monde pour mieux le comprendre, voire le maîtriser, pour se construire et trouver sa place. « Je déconstruis le corps grâce à la force des traits. Je structure, j'offre une perspective propre à la forme, une énergie. En réalité, j'aime repousser les limites de la conception normalisée du corps au travers de mes œuvres. »

Le jugement, 2022, huile sur toile, 120 cm x 81 cm.

Léonore Fandol

www.leonorefandol.com

Auteure de poésie contemporaine, de nouvelles, de récits textes publiés et de mises en voix, elle crée également des œuvres originales par "scotchage©." Un procédé technique de superpositions de bandes de scotch après avoir effectué des prélèvements de pigments. Pour ses œuvres plastiques, elle multiplie les lieux d'expression et transforme par strates d'histoires vécues le regard de l'Autre, sa mutation incomplète et passagère. Elle travaille l'expression de ces faciès ; du visage et ses mystères qui se dévoilent lorsqu'il se déguise ou se dissimule.

Chaos II, 2022, Estampe numérique sur dibond d'après scotchage original, 40 cm x 48 cm.





Ludivine G.

www.ludivineg.wixsite.com/collagiste

« Les compositions sont constituées de photos et/ou d'images découpées ou déchirées collées sur toile, et valorisées par des touches et/ou des fonds de peintures. Ces assemblages d'extraits de vie proviennent d'inspirations libres ou personnalisables. Ce travail recompose et réinvente l'existant afin de lui offrir une nouvelle histoire. Les collages sur toile s'approprient des moments de vie au travers de photos déchirées. L'essentiel tourne autour de l'Humain célèbre ou non, et particulièrement autour de la féminité. »

Féminin sacré II, 2023, collages et peintures sur toile, 30 cm x 30 cm.



Marie Fang

www.sculpteurs-plasticiens.org

« Je sculpte dans la pierre des personnages imaginaires ; mon travail est figuratif vers des orientations allégoriques ou symboliques. Je tente d'exprimer un va -et- vient entre ce qui est visible et caché, dans un rapport de proximité ou de "bascule", de rupture. Et c'est dans cette recherche, que mes sculptures se définissent à travers des thématiques essentielles telles que le Rêve , l'Immobilité, la Dualité (...) Si mon travail s'est nourri et développé grâce à diverses sources (mythologiques, fantastiques, métaphysiques), c'est en sculptant la pierre en taille directe que j'ai pu percevoir différemment la matière et réaliser des sculptures qui ont délibérément mis de côté la figuration conventionnelle en abandonnant le narratif de mes précédentes sculptures. Cette technique oblige à "faire corps" avec la pierre, et à vivre un lâcher-prise maîtrisé, en tenant compte de la spécificité du matériau. Dans cette tension, l'apparente inertie de la pierre, s'anime - éclats après éclats - plans après plans. Et son écho répond à mes différents échos intérieurs.

28. *A pieds joints, 2009, pierre, 28 cm x 25 cm x 30 cm.*



Marjorie Chevalier

www.instagram.com/marjoriechevalier.art/

« Mon travail est une construction d'entités corporelles dont la plastique polymorphe se réinvente sans cesse. La matière corps, modulable à l'infini, se forme dans un espace de composition à la frontière entre le réel et l'imaginaire. Le processus de déconstruction et de recomposition interroge les limites de l'informe et du réel, les notions d'équilibre et d'harmonie. En bousculant nos référentiels et notre rapport à la norme, il joue avec l'étrange, impliquant l'ambivalence des sensations d'attraction et de répulsion. Le corps dessiné est le lieu où la subjectivité prend forme, se forme, déforme, dans un processus de fragmentation, et de métamorphose oscillante entre pulsion destructrice et créatrice. Étant seul objet dans l'espace de représentation, le corps est libéré de tout contexte réel, dépourvu de son caractère social, ayant une existence propre, un sens et une valeur intrinsèque. Ce corps subjectif, qui déjoue l'ordre établi, deviendrait ainsi intemporel, comme extrait de la finitude. »

Morphose - en suspens #3, 2015, dessin stylo noir, 50 cm x 50 cm.

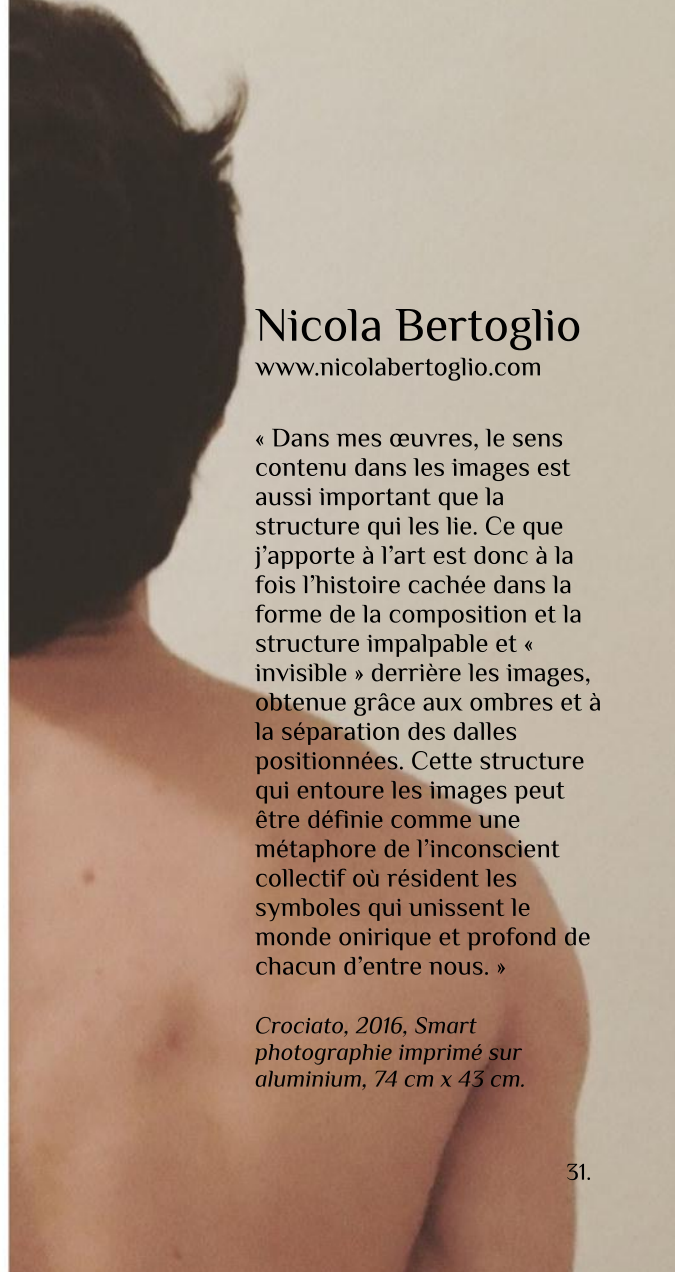
Michel Marant

www.michel-marant.com

Son œuvre se caractérise comme une sorte de peinture figurative stylisée, à teinte plate quelque peu déconstruite, prenant des formes géométriques et intégrant des sujets structurés de la nature et de portraits en travaillant sur des codes couleurs. Cette projection de paysages et de fleurs symbolise les éléments dont nous aimerions rêver dans notre imaginaire et pouvoir projeter dans notre vie. En symbolisant les éléments de ses compositions, l'artiste communique un message de bien être dans la nature et de simplicité dans la vie.

Blanc Noir, 2022, acrylique sur toile, 65 cm x 50 cm.





Nicola Bertoglio

www.nicolabertoglio.com

« Dans mes œuvres, le sens contenu dans les images est aussi important que la structure qui les lie. Ce que j'apporte à l'art est donc à la fois l'histoire cachée dans la forme de la composition et la structure impalpable et « invisible » derrière les images, obtenue grâce aux ombres et à la séparation des dalles positionnées. Cette structure qui entoure les images peut être définie comme une métaphore de l'inconscient collectif où résident les symboles qui unissent le monde onirique et profond de chacun d'entre nous. »

*Crociato, 2016, Smart
photographie imprimé sur
aluminium, 74 cm x 43 cm.*

Pierre Beaufiles

www.pbeaufiles.galerie.free.fr

« Plus j'approfondissais les techniques de dessin et mes propres stratégies de transposition sur l'image, plus j'étais confronté à un paradoxe : Il suffit de quelques dixièmes de millimètres pour que le portrait soit transformé, reconnu ou non, triste ou gai, et paradoxalement, il suffit d'avoir une approche très floue dans le dessin, penser surfaces et lumières plutôt que contours, pour que le spectateur construise et extrapole la bonne interprétation de l'image. C'est ainsi que parfois, des portraits expressifs peuvent évoquer pour certains, de la souffrance, et pour d'autres de la joie ou du plaisir (...) La Génération Z est née avec le numérique, internet, les réseaux sociaux : ce ne sont déjà plus tout à fait des enfants. c'est une aussi « nouvelle génération silencieuse. » En peignant leurs visages, j'ai voulu témoigner de cette innocence perdue, cette inquiétude et cette "intranquillité", face à une planète usée et pillée par les générations précédentes et le monde dont ils vont hériter.

*Sacré secret sur tes lèvres sucrées, 2019,
huile sur toile, 73 cm x 92 cm.*





Quat'sous

www.vincentbalmes.artisteo.com

« Depuis quarante ans, mon travail du bois est un violon d'Ingres parallèle à une carrière de psy. Depuis vingt ans j'expose et m'enrichis des appréciations de mes visiteurs. Ce n'est pas du ready-made, je travaille très longuement les bois que je ramasse. Ce n'est pas de l'art brut, ma pratique ne s'inscrit pas dans un geste spontané de toute culture artistique. Ce n'est pas dans les arts premiers puisque je suis contemporain occidental, mais ce n'est pas non plus de l'art contemporain puisque je n'utilise pas de façon systématique les nouveaux langages estampillés sous ce titre, notamment le registre conceptuel (...) Ces présences que je rencontre habitent ce bois avant même que je les rende visibles, ce sont des esprits, des forces de la nature, figurés sous forme humaine pour nous être sensibles. Ma première approche, devant le bois ramassé, est d'y sentir des lignes de force qui l'animent et qui signent son appartenance au monde du vivant, c'est cette vie que ma taille directe réactualise, dont je reçois les émotions. L'installation où je présente la pièce ainsi dégagée invite à l'entrée dans un monde ré-enchanté par cet art... Singulier ? »

Chevetre et nuage, 2017, Installation sculpture bois, 150 cm x 180 cm x 90 cm.

Robert Venezia

www.robertvenezia.fr

La prise de vue classique couleur ou noir et blanc, comme la création photographique contemporaine, font désormais partie intégrante de son activité. Celle-ci est avant tout la réalisation de prises de vues pensées pour une composition finale alors intégrée dans une thématique prédéfinie. Chaque image est composée, si nécessaire, à l'aide d'outils contemporains lui permettant de faire voyager sa photographie vers d'autres univers visuels. Le choix d'un support aluminium est en adéquation avec ses créations sans toutefois renoncer à des supports papiers spécifiques selon la thématique choisie, pour donner à voir et à imaginer, offrir une nouvelle vision de la réalité sans en perdre le contenu pour que vivent des images qui impulseront peut être de nouveaux regards. C'est le sens que Robert Venezia donne à ses compositions.

Profumo d'Amore, 2020, création photographique sur Aluminium, 70 cm x 50 cm.





Ronnie Jiang

www.ronnie-jiang.com

Ronnie Jiang se concentre sur l'évolution de la forme, la déstructuration des corps et des visages dans laquelle l'anatomie joyeuse se construit et se déconstruit sur les traces du cubisme. Les fragments charnels géométrisés mais toujours réalistes s'identifient sans failles et se libèrent dans leurs contorsions. On peut déceler quelques personnages de dessins animés mêlés à des visages ou des parties du corps. Ces nouvelles créatures défigurées, étranges et imposantes montrent une certaine spatialité des formes. Leurs juxtapositions induisent la possibilité d'une nouvelle histoire. Canoline Critiks.

Grrr... 2019, acrylique sur toile, 80 cm x 80 cm.

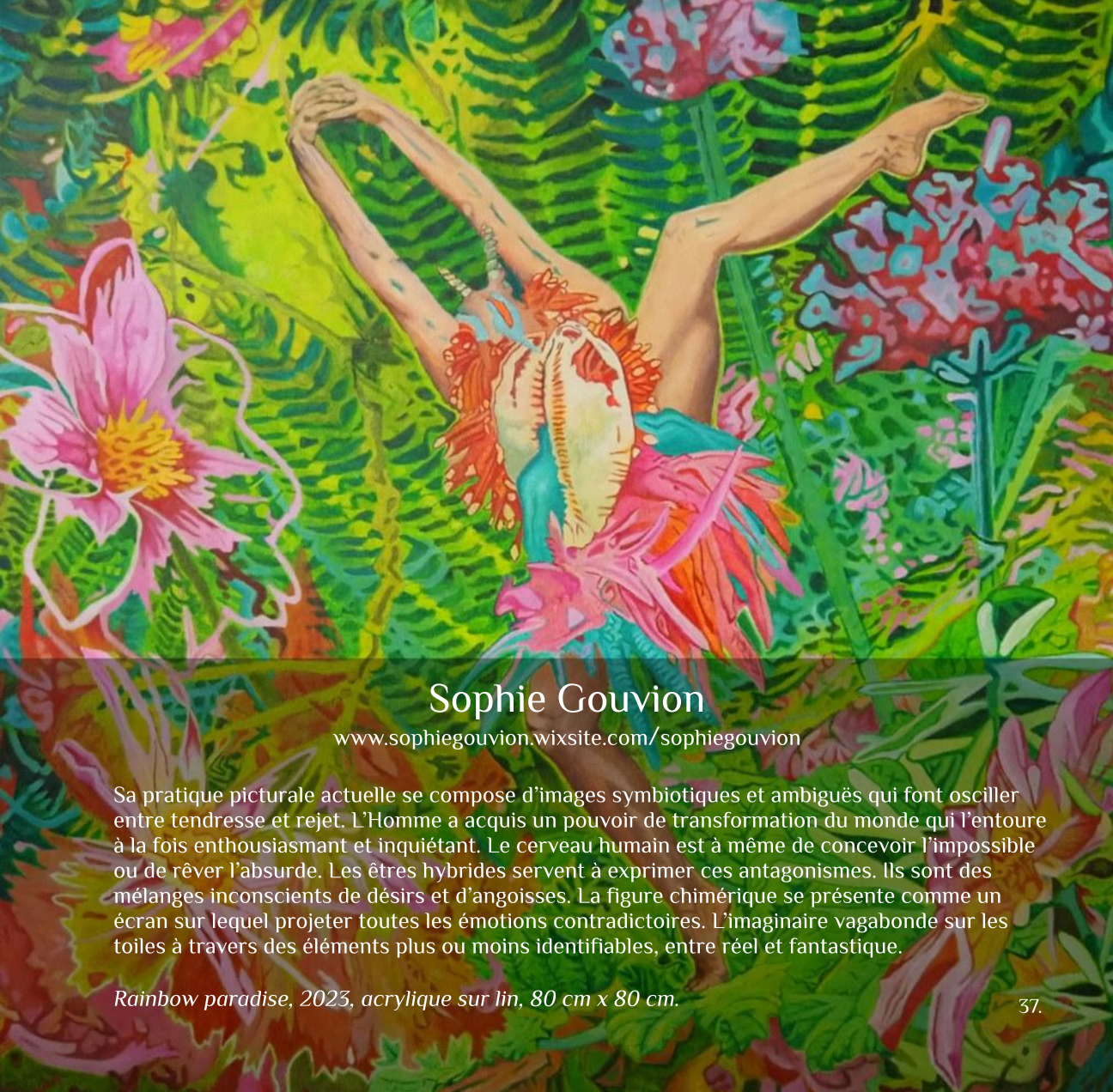
Samuel Boudaud

www.studio-sb.fr

« Ma démarche artistique est de laisser venir le dessin, la forme... D'abord abstraite et sensible, la forme devient de fil en aiguille figurative et compose ainsi la toile qui fait sens. Sur la base d'un premier niveau de lecture, je me laisse inspirer par les matières et par les entités qui s'y invitent et s'y imposent. L'interaction de ces éléments révèle au fur et à mesure le sujet de l'œuvre par le biais de cohérences et de résonances. Ce fourmillement de fragments de vie modèle une histoire que chacun peut s'approprier selon sa sensibilité et sa volonté à se laisser embarquer dans ce dédale graphique. En cours de réalisation je me surprends toujours à découvrir ce qui se passe sur la toile. Avec du recul, je prends conscience de la vie qui s'insuffle petit à petit dans les détails et de l'histoire qui se trame ... Je m'attache ensuite à dérouler le fil de ce récit, à le rendre accessible aux yeux du spectateur. »

*La fine équipe de l'apocalypse, 2014,
acrylique sur toile, 130 cm x 90 cm.*





Sophie Gouvion

www.sophiegouvion.wixsite.com/sophiegouvion

Sa pratique picturale actuelle se compose d'images symbiotiques et ambigus qui font osciller entre tendresse et rejet. L'Homme a acquis un pouvoir de transformation du monde qui l'entoure à la fois enthousiasmant et inquiétant. Le cerveau humain est à même de concevoir l'impossible ou de rêver l'absurde. Les êtres hybrides servent à exprimer ces antagonismes. Ils sont des mélanges inconscients de désirs et d'angoisses. La figure chimérique se présente comme un écran sur lequel projeter toutes les émotions contradictoires. L'imaginaire vagabonde sur les toiles à travers des éléments plus ou moins identifiables, entre réel et fantastique.

Rainbow paradise, 2023, acrylique sur lin, 80 cm x 80 cm.

Sylvie Lamandé

www.instagram.com/sylvielamande2

« La question du rapport de l'humanité au monde qui l'environne est un thème récurrent qui me préoccupe particulièrement. Partant de mon propre regard sur l'environnement naturel et humain, analysant la place que j'y occupe, mon impact sur ce qui m'entoure et les interactions multiples qui en découlent, je ressens la nécessité de me confronter à la question par le « faire ». En effet, c'est le contact avec la matière qui m'aide, non seulement à me situer et interagir avec ce qui m'entoure, mais aussi à communiquer mon point de vue sur le monde.»

Corps graphique II, 2022, collage, encre sur papier, 30 cm x 21 cm.





Turzo

www.turzoscultures.com

« Ma recherche plastique se dirige vers l'interprétation de notre monde actuel avec ces influences, bonnes ou mauvaises. Je la traduis par la recherche de formes rondes, compressées, détournées voire déformées. Je pars d'un modèle figuratif que je métamorphose pour le rendre plus abstrait, ce qui crée une ambivalence dans mes pièces. A la fois en mouvement et immobile, tantôt ludique tantôt tactile. Parfois, j'intègre mes mains dans mes œuvres comme la marque d'une empreinte, de l'emprise du temps, du formatage que nous subissons tout au long de notre vie. Mes sculptures évoquent principalement le monde animal pour représenter l'humain dans toute sa diversité, sa complexité et ses comportements. »

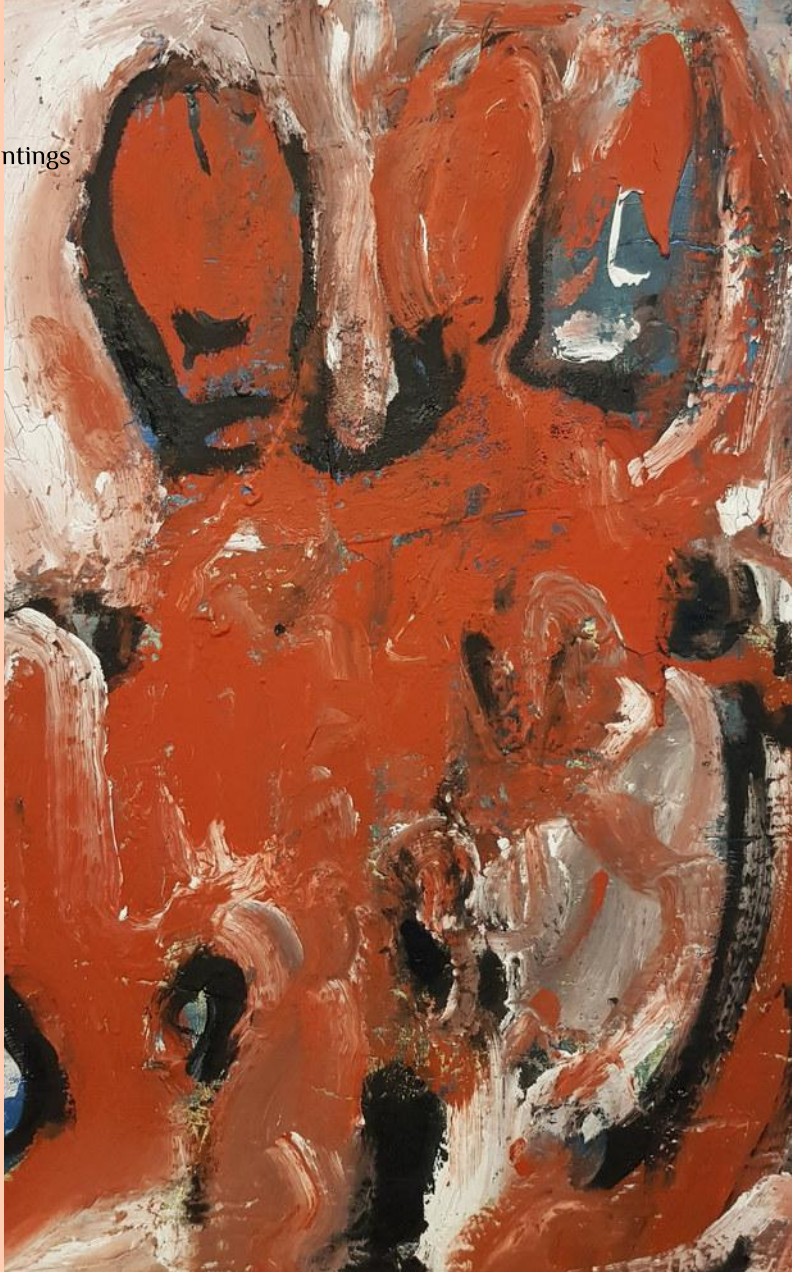
Autoportrait, 2011, bronze, 32 cm.

Yann Crouton

www.instagram.com/yanncrouton_paintings

« Je provoque le hasard et laisse parler mon inconscient en utilisant l'espace de la toile comme terrain d'expression de mes colères, joies ou angoisses, à la recherche tantôt d'un apaisement tantôt d'une catharsis. La peinture est, à mes yeux, la matière idéale pour se découvrir, tordre le réel et assister aux successives métamorphoses produites par le pinceau. J'utilise l'huile en couches épaisses, presque organiques. Je juxtapose des formes, des corps, des situations qui s'hybrident, créant des atmosphères dérangementes, entre rêves et cauchemars archaïques. La culture populaire, véhiculée par le cinéma, la télévision, la musique ou la politique, influence mon travail et me nourrit. Quant au burlesque, il n'est jamais loin. Je joue et me joue des regardeurs. Libre à eux de s'emparer des émotions provoquées les plus variées comme l'amour, la peur, la mélancolie, la violence, l'érotisme ou la joie, dans des compositions souvent théâtralisées, où je me plais à brouiller les pistes. »

*Pompei, 2023, huile sur toile,
70 cm x 60 cm.*



Remerciements

Nous tenons à remercier chaleureusement :

l'Association Entre Deux Portes
Gestionnaire du site de la Porte Maubec,
en particulier : M. Jean-Michel Simon.

Nos partenaires :
Art des annonces,
en particulier : M. Christian Bros.

Académie Nationale d'Art Contemporain,
en particulier : M. Pierre Gimenez.

Canoline Critiks,
en particulier : Mme Caroline Canault.

Tous les artistes exposants et performers.
Le dévouement animé et expérimenté des bénévoles.



DF ART PROJECT

Association Déstructuralisme Figuratif

www.df-artproject.com | contact@df-artproject.com

Suivez-nous !



<https://www.facebook.com/DestructuralismeFigurative/>



<https://www.twitter.com/DFArtProject/>



<https://linkedin.com/in/déstructuralisme-figuratif-3b067b187/>



https://www.instagram.com/des_fig/



<https://www.tumblr.com/blog/dfartproject/>



<https://www.youtube.com/c/dfartproject/>

Les actus de DF & Friends

Des_Fig Blog

Le Blog de DF Art Project :
Chroniques, Témoignages, Mini Clips...



Déstructuralisme
Figuratif ©

Retrouvez l'actualité des artistes qui défendent le
Déstructuralisme Figuratif

Chaque mois sur www.df-artproject.com



Découvrez Le Déstructuralisme Figuratif sur Artsper :

<https://www.artsper.com/fr/art-galleries/france/8292/destructuralisme-figuratif>



Grâce à son partenaire Hybrid's Crib, DF Art Project est désormais présent sur Artsper, galerie en ligne, leader mondiale de vente en ligne d'art contemporain.

Vous souhaitez nous rejoindre sur Artsper ?

Renseignements :

contact@desfigart.com / hybridscrib@gmail.com



Exposition DF Art Project 8 - 19 avril 2023, La Porte Maubec - La Rochelle

Artistes exposants :

Charlotte Désétoiles, Claude A.Thibaud, CY.Pavel, Daniel Derderian, David Cow, Debora Stein, Dominique Dève, Emily Coubard, Emily Helstroffer, Jame Saurel, Jean Claude Cause, Jérôme Royer, JLFIE, Le Franc, Léonore Fandol, LudivineG., Marie Fang, Marjorie Chevalier, Michel Marant, Nicola Bertoglio, Pierre Beaufills, quat'sous, Robert Venezia, Ronnie Jiang, Samuel Boudaud, Sophie Gouvion, Sylvie Lamandé, Turzo, Yann Crouton.

Vidéo de présentation disponible sur notre chaîne Youtube :
https://www.youtube.com/watch?v=4FW_jlsvp9E



DF Art Project
www.df-artproject.com
Copyright ©2023 Déstructuralisme Figuratif

