



**Cielter**  
LES EXPERTS DE L'EAU  
DEPUIS 1972



**UNE VIE SANS  
CALCAIRE**

**Adoucisseur d'eau  
Eau de boisson  
SAV toutes marques**

**5 Rue Jean d'Arvor Actipôle Neuville Reims - 03 26 87 81 81 - [cielte.fr](http://cielte.fr)**  
**Horaires du Showroom : Du lundi au vendredi de 9h00 à 12h30 et de 14h00 à 17h30**

## PROJET

**Coup d'arrêt pour le chantier du VTT parc,  
reporté à l'automne** p. 7



## CENTRE-VILLE

**L'avenir de la  
halle et du marché  
couvert se dessine**  
p. 6

## ÉDUCATION

# Châlons ouvre le débat sur l'uniforme



La ville de Châlons souhaite proposer à ses écoles élémentaires d'expérimenter, dès la rentrée prochaine, le port de la tenue vestimentaire commune. La ministre de l'Éducation nationale, Nicole Belloubet, a abordé ce sujet et le fléau du harcèlement scolaire lors de sa visite à Reims, lundi. p. 4 et 5

## SOLIDARITÉ

**Les Restos du cœur  
ont besoin d'aide**  
p. 7

## DÉCHETS

**Le tri (ré)expliqué  
aux habitants** p. 8

## FOOTBALL

**Face aux Sang  
et Or, un stade  
Rouge et Blanc** p. 12

## CONCERTS

**Une nuit au rythme  
du blues  
à Fagnières.** p. 13

Abonnez-vous à la **NEWSLETTER**

l'hebdo  
du vendredi





**Voyages  
Delannoy**  
A votre service depuis 1956



**Réservations au 03 26 02 02 32**  
Au départ de votre ville - Autocars, Avions et Bateaux  
Ramassage possible à Châlons et Épernay sur demande  
Du lundi au vendredi de 9h à 18h - Zac des Longerons - Fismes  
[contact@carsdelannoy.com](mailto:contact@carsdelannoy.com) - [www.carsdelannoy.com](http://www.carsdelannoy.com)

Retrouvez tous les mois nos voyages sur [www.carsdelannoy.com](http://www.carsdelannoy.com)



**Sous le soleil  
de la Costa**

Du 20 au 26 avril 2024  
**559€\*** adultes  
**449€** enfants - de 14 ans



**La Corse**

Du 29 avril au 5 mai 2024  
**1 559€** (Tarif base double)



**La Loire  
et ses Châteaux**

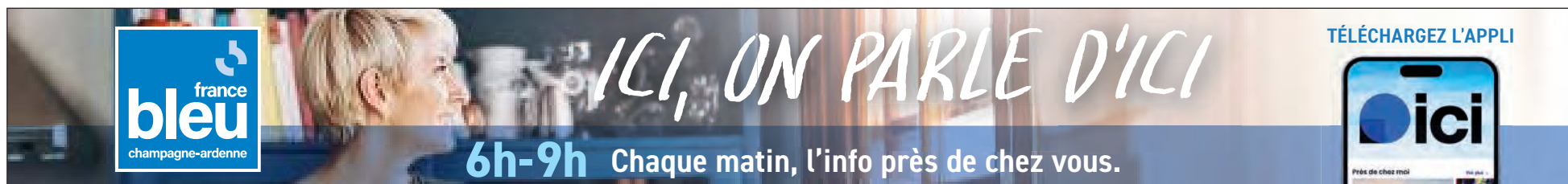
Du 13 au jeudi 18 juillet 2024  
**1349€**

Séjours  
& Week-ends

Visites  
& Spectacles







## Visite surprise de Gabriel Attal dans la Marne

À moins de 10 jours de l'ouverture du Salon de l'agriculture, le Premier ministre, Gabriel Attal, a effectué un déplacement dans la Marne, jeudi 15 février. Dans la matinée, le chef du gouvernement s'est rendu dans une exploitation bovine du sud-ouest du département, la ferme de la Marlière, à Janvilliers, près de Montmirail. Cette visite, qui a été suivie d'un temps d'échanges avec des agriculteurs, intervient dans un contexte de crise agricole, toujours prégnant, malgré les récentes annonces faites par le gouvernement (aides financières, gel de la hausse de la fiscalité sur le gazole non routier, suspension du plan Ecophyto...). « Il y a déjà beaucoup de mesures qui ont été prises, mais on est conscient qu'il y a des chantiers qui mettent un peu plus de temps. Il faut maintenir le dialogue, car il faut qu'on puisse rendre des comptes et montrer que ça progresse », a notamment déclaré le Premier ministre.



© Clément Conte / Radio France / France Bleu Champagne

## Le champagne s'expose en Suède et se protège en Chine



© L'Hebdo du Vendredi

Alors que le prochain Salon de l'agriculture (du 24 février au 3 mars) pourrait être perturbé par des agriculteurs, Wine Paris & Vinexpo Paris se sont déroulés dans le calme, du 12 au 14 février. Lors d'une conférence de presse (rassurante) intitulée « Cinq raisons d'avoir confiance en 2024 », les coprésidents du Comité Champagne, David Chatillon et Maxime Toubart, ont annoncé qu'un « Bureau du Champagne » ouvrira ses portes à Stockholm (Suède), en avril, pour représenter la filière dans les pays nordiques, où la consommation a bondi de 67 % en dix ans. Ils se sont également félicités que le champagne soit désormais une « marque notoire » en Chine, un statut de reconnaissance et de protection face à la contrefaçon. La justice pékinoise a reconnu, en 2022, que la dénomination « Champagne » n'est pas un terme générique pour désigner du vin mousseux et qu'elle constitue une marque notoire.

## Le stade Delaune ne sera pas Sang et Or

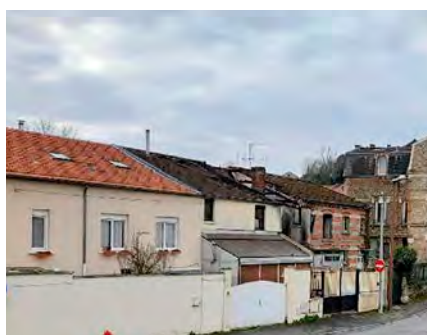


© L'Hebdo du Vendredi

C'est bien connu, le public du RC Lens est l'un des plus fervents de France. Un bonheur à voir et à entendre pour tous les amateurs de football... excepté quand les supporters des Sang et Or sont en déplacement et ridiculisent les locaux par leur ardeur. Raison pour laquelle le Stade de Reims a lancé, il y a plusieurs semaines, une intense campagne de communication pour remplir le stade Delaune à l'occasion de la réception de Lens, ce dimanche 18 février, à 17 h 05, réservant l'accès à la billetterie aux seuls supporters s'étant déjà rendus au stade cette saison. Et l'opération a fonctionné. Mercredi, le club a annoncé que 18 000 billets avaient été vendus et que les tribunes Batteux, Jonquet et Méano étaient déjà complètes. Le stade Delaune ne comptera donc que 1 000 Lensois, capacité réglementaire du parking visiteurs.

## Un Châlonnais sauve sa voisine des flammes

La solidarité entre voisins n'est pas un vain mot à Châlons. Le 5 février en soirée, alors qu'il regardait machinalement par sa fenêtre, Djillali Hocine, un habitant de la rue des Brasseries, près de la gare, a vu la maison de sa voisine en proie aux flammes. « Elles avaient atteint la toiture, je n'ai pas cherché à comprendre, raconte-t-il. D'autres voisins ont appelé les pompiers et j'ai escaladé le portail pour accéder à la cour. Je me suis blessé à la cuisse, mais il fallait que je l'aide. Je ne voulais pas risquer un appel d'air en cassant la véranda, j'ai donc frappé à la porte de toutes mes forces. » De quoi réveiller sa voisine, une dame âgée, pour la faire sortir à temps. « Si c'était à refaire, je n'hésiterais pas. C'est un devoir citoyen. » Sa protégée, prise en charge par les pompiers puis sa famille, lui doit une fière chandelle.



**ÉDITO**  
de Simon Ksiazienicki,  
journaliste



### Autant le dire

L'année 2024 sera marquée par une curiosité à l'échelle de la Terre. La moitié de la population mondiale en âge de voter est appelée aux urnes à l'occasion d'une multitude de scrutins qui seront organisés dans 68 pays. Et s'il y a bien une élection qui est observée de près, c'est celle qui se déroulera le 5 novembre, aux États-Unis. D'abord, parce que son issue est incertaine, mais surtout parce qu'un retour au pouvoir de l'ancien président Donald Trump pourrait bouleverser les équilibres géopolitiques. Et l'Europe tremble déjà. Le candidat républicain boutefeu a récemment fustigé, lors d'un meeting, les alliés de l'Otan, déclarant : « Vous êtes des mauvais payeurs ? Non, je ne vous protégerai pas. En fait, j'encouragerai [les Russes] à faire ce que bon leur semble. » Énième provocation ou véritable déclaration d'intention ? Comme toujours, avec l'outrancier magnat, difficile d'y voir clair. Mais à quelques jours du second anniversaire macabre de l'invasion russe, la déclaration a de quoi inquiéter. Les Ukrainiens, d'abord, qui vivent une situation « extrêmement complexe » sur le front et qui voient le Congrès américain bloquer son aide militaire, dans ce contexte pré-électoral. Mais aussi les membres de l'Otan et de l'Union européenne, lesquels s'apprentent à renouveler leur Parlement européen. Tandis que des bombes russes s'abattent à 2 000 kilomètres de Strasbourg, la question de la défense de l'UE devrait être au centre des débats. On ne parle cependant que de sondages, de bisbilles internes à la gauche et d'un duel Attal-Bardella, tour de chauffe fantasmé avant la présidentielle de 2027. La guerre en Ukraine mériterait pourtant qu'on s'attarde sur les positions de notre premier représentant européen, le Rassemblement national. Allié du parti allemand identitaire et proche des néo-nazis AFD, le RN compte également attirer d'autres nationalistes, tels ceux ouvertement racistes du Parti populaire conservateur d'Estonie, le Bulgare Kostadin Kostadinov ou encore le Roumain George Simion, deux proches du Kremlin. Marine Le Pen, elle, n'a jamais caché son admiration pour Vladimir Poutine et un rapport parlementaire conduit l'an passé avait même pointé les relations privilégiées entretenues par son parti avec la Russie. En plus d'une ingérence avérée dans l'élection présidentielle américaine de 2016, le Kremlin est régulièrement accusé de tentatives de déstabilisation des démocraties occidentales, au profit des mouvements d'extrême droite. Un succès du RN et du groupe politique Identité et démocratie aux prochaines Européennes serait un beau cadeau fait à Vladimir Poutine.

### L'Hebdo du vendredi

édité par la SARL BMDR Editions  
Journal hebdomadaire gratuit d'information locale. Siège social : 195, rue du Barbâtre à Reims  
Tél. 03 26 36 50 13  
Rédaction : redaction@lhebdoouvendredi.com Publicité : publicite@lhebdoouvendredi.com  
Directeur de la publication : Frédéric Becquet - fb@lhebdoouvendredi.com  
Edition Reims : Julien Debant, chef des éditions - julien.debant@lhebdoouvendredi.com  
Edition Châlons : Sonia Legendre - sonia.legendre@lhebdoouvendredi.com  
Edition Epernay : Simon Ksiazienicki - simon.ksia@lhebdoouvendredi.com  
Service commercial :  
Fanny Chrapkiewicz - fanny@lhebdoouvendredi.com  
Jérémy Brochet - jeremy.brochet@lhebdoouvendredi.com  
Infographiste : Anne Rogé - Community Management : Dixie Foucher  
Administration : Marine Bizzarri - marine.bizzarri@lhebdoouvendredi.com  
Responsable diffusion : Alexandre Percheron - distribution@lhebdoouvendredi.com  
Parution le vendredi matin - Imprimé par l'imprimerie de l'Union  
C.P.P.A.P 1225 Q 94414



Provenance du papier : Suède.  
Les papiers utilisés sont certifiés PEFC/FSC.  
Taux de fibres recyclées : supérieur à 70%.





# ASX

# MITSUBISHI MOTORS

à partir de

# 199€ /mois<sup>(1)</sup>

LLD sur 37 mois et 30 000 km avec un 1<sup>er</sup> loyer majoré de 3 000 €



## LES instants DIAMANT

jusqu'au 31 mars



**GARANTIE ASSISTANCE 5 ANS**  
ou 100 000 km

Modèle présenté : ASX 1.6 MPI PHEV Instyle 159 MY23 avec peinture spéciale : 1<sup>er</sup> loyer majoré de 3 000 €, suivi de 36 loyers mensuels de 495 €. (1) Exemple pour MITSUBISHI ASX 1.6 MPI 91 Instyle MY23, hors options : 1<sup>er</sup> loyer majoré de 3 000 €, suivi de 36 loyers mensuels de 199 €. Locations Longue Durée (LLD), hors assurances et prestations facultatives de 37 mois et 30 000 km maximum. Sous réserve d'étude et d'acceptation par DIAC, agissant sous la marque commerciale Mobilize Financial Services, SA au capital de 415 100 500 €. Siège social : 14 avenue du Pavé Neuf 93160 Noisy-le-Grand - SIREN 702 002 221 RCS Bobigny. En fin de contrat, restitution du véhicule chez votre concessionnaire avec paiement des frais de remise à l'état standard et des kilomètres supplémentaires. Offres réservées aux particuliers, valables pour toute commande d'un MITSUBISHI ASX neuf entre le 01/01/2024 et le 31/03/2024, dans la limite des stocks disponibles et non cumulables avec d'autres offres en cours, chez tous les distributeurs participants (voir conditions de l'offre en concession). Garantie et assistance : 5 ans ou 100 000 km, au 1<sup>er</sup> des 2 termes échu, selon conditions générales de vente. M MOTORS AUTOMOBILES FRANCE SAS au capital de 10 000 000 € - RCS PONTOISE n° 428 635 056 - 1 avenue du Fief 95067 Cergy-Pontoise Cedex. Valeurs WLTP selon règlements (EC) 715/2007 et (EU) 2017/1347. Consommation gamme cycle combiné (l/100 km) : de 1,3 à 5,8 Emissions gamme CO<sub>2</sub> (g/km) : de 30 à 131.

[www.mitsubishi-motors.fr](http://www.mitsubishi-motors.fr)

 **Rennesson**  
**autos** Châlons

153 AVENUE PIERRE SEMARD - 51510 FAGNIERES  
03 26 68 11 63

Pour les trajets courts, privilégiez la marche ou le vélo #SeDéplacerMoinsPolluer

# MATCH

## CHAMPAGNE BASKET VS ÉLAN BÉARNAIS

### REIMS ARENA



# VEN. 08 MARS 20<sup>H</sup>30

@REIMS ARENA



RÉSERVEZ VOS BILLETS POUR LE MATCH

[WWW.CHAMPAGNE-BASKET.FR](http://WWW.CHAMPAGNE-BASKET.FR)



CHAMPAGNE BASKET VS ÉLAN BÉARNAIS • REIMS ARENA • 08-03-2024

© Champagne Création - REIMS



# Vers une expérimentation de l'uniforme dans les écoles châlonnaises

La ville de Châlons va proposer à ses dix écoles élémentaires publiques d'expérimenter, dès la rentrée prochaine et durant deux ans, la tenue vestimentaire commune suggérée par le gouvernement.

Comme Troyes et Reims, la ville de Châlons souhaite participer à l'expérimentation lancée par le gouvernement sur le port de l'uniforme scolaire, baptisé « tenue commune », dans les écoles. « Nous préférons l'expression « tenue d'école », qui valorise davantage l'image de l'école et parle mieux aux familles, souligne Sabine Bourg-Broc, adjointe au maire en charge de l'éducation. Le projet a été abordé en bureau municipal en janvier. » Il a également fait l'objet d'une réunion avec les élus de l'opposition, à laquelle tous n'ont pas participé. « Nous n'avons pas l'obligation de délibérer et de voter sur ce sujet en conseil municipal. »

En revanche, la mairie associera à cette démarche les directeurs des écoles, les enseignants, les délégués départementaux de l'Éducation nationale et les parents d'élèves élus,

lors d'une concertation programmée le mercredi 21 février. « Nous proposons

aux dix écoles élémentaires publiques de tester ce dispositif, sur la base du volontariat et pendant deux ans à compter de la rentrée de septembre. Les conseils d'écoles seront libres de se positionner. Notre volonté, c'est d'ouvrir le débat. Et j'ai la faiblesse de croire qu'il peut être très enrichissant. »

Pour avoir elle-même connu le port obligatoire de la blouse à l'école, « rose pour les filles, bleue pour les garçons ! », Sabine Bourg-Broc relativise. « À l'époque, tout était imposé et à la charge financière des familles. On est sur une démarche bien plus innovante aujourd'hui, qui consiste à mesurer, dans le



Certaines écoles châlonnaises pourraient expérimenter la tenue vestimentaire unique à la rentrée prochaine. © l'Hebdo du Vendredi

temps, quel peut être l'apport de cet outil. Je n'ai pas d'a priori contre, je pense qu'une même tenue peut permettre de renforcer le collectif. Nous sommes capables de faire preuve d'un enthousiasme sportif très fort et d'acheter des maillots aux couleurs de l'équipe de France. Pourquoi pas des vêtements aux couleurs de l'école ? Ce n'est pas un lieu comme les autres, mais on a tendance à la banaliser. »

Puis d'évoquer les propos alarmants de Nicole Belloubet, nouvelle ministre de l'Éducation nationale, sur le « fléau du harcèlement scolaire » lors de sa visite dans un collège rémois ce lundi 12 février (lire par ailleurs). « On voit tellement de surenchère entre les enfants sur les modes, les marques qu'ils portent ou pas, déplore l'élue châlonnaise. Tout cela donne lieu à des moqueries injustes, parfois à des formes de violence, d'agression et de harcèlement entre pairs. La finalité de cette expérience, c'est bien de gommer ces différences, de travailler sur un climat d'égalité dans les établissements et de

recréer un sentiment d'appartenance. » Concrètement, les écoles volontaires dont la candidature aura été retenue par le ministère intégreront, dans leurs règlements intérieurs respectifs, le port de la tenue commune. « Il deviendra donc une obligation pour les élèves. » Reste à savoir si elle sera adoptée et respectée par tous. « Le

choix des couleurs fera partie des débats et on sera bien loin de la blouse ou de l'uniforme comme on peut se le représenter, rassure Sabine Bourg-Broc. On souhaite des vêtements à la fois contemporains et confortables, pour permettre aux enfants de se sentir bien. »

Seuls les vêtements du haut seront concernés. Chaque élève recevra une dotation de cinq tenues par an comprenant deux tee-shirts, trois polos et deux pulls, floqués du logo imaginé par le conseil municipal des enfants en 2021. « Là encore, c'est ce que nous proposerons pendant la concertation. Hors de question que ces textiles viennent de pays qui ne respectent pas les droits des enfants ou l'environnement. Nous imposerons un certain nombre de garanties dans le marché que nous lancerons, y compris en matière de qualité. » Et si la gratuité est actée pour les familles, l'opération ne sera pas neutre pour la collectivité. « Dans la limite de 100 € par dotation annuelle, l'État prendra en charge 50 % des coûts. La municipalité en financera 50 % également. »

Plus de 2 000 enfants sont scolarisés dans les dix établissements élémentaires publics de Châlons, mais il est peu probable que tous tentent l'expérience.

Sonia Legendre

## Ouvrir le débat et laisser les écoles se positionner

## Deux tee-shirts, trois polos et deux pulls

### CARTE SCOLAIRE

## Châlons pourrait perdre deux classes à la rentrée prochaine

Si le reste soumis à la validation du conseil départemental de l'Éducation nationale (CDEN), programmée le 23 février, le projet de carte scolaire du 1er degré pour la rentrée 2024 a fait l'objet, ce lundi 12, d'une première réunion avec les services de l'Éducation nationale et les représentants des personnels. La Marne a déjà perdu 701 élèves en 2023 et les prévisions tablent sur une diminution de 793 enfants en 2024.

Sur les 41 fermetures de classes envisagées hors zones d'éducation prioritaire, 4 concernent des écoles de Châlons : les élémentaires Paul-Lapie et Jules-Ferry, ainsi que les primaires André-Malraux et Clovis-Jacquiert. Pour rappel, cette même école avait gagné une classe lors de la dernière rentrée scolaire. D'autres communes alentour pourraient elles aussi perdre des classes. C'est le cas de Fagnières (école maternelle Haut-des-Collines) et de Courtisols (primaire Jean-de-la-Fontaine). Parallèlement, la future carte prévoit deux implantations de classes dans la ville-préfecture de la Marne, à savoir une maternelle à Victor-Hugo et une primaire au Mont-Saint-Michel. À l'échelle de l'agglomération châlonnaise, l'école primaire des Carrières, située à Vraux, sera également dotée d'une nouvelle classe.



L'école Clovis-Jacquiert avait ouvert une nouvelle classe l'an passé. © l'Hebdo du Vendredi

**ALERTE PRIX !!!**

**DES MAXILOTS POUR UN JARDIN PLUS ECONOMIQUE**

Jusqu'au 25 février 2024

**Magasin Vert**

Châlons en Champagne

**2 achetés + 2 offerts**

Les 4 **19,80€** au lieu de 29,75€

4,95€ l'unité si acheté par 4

**TERRE VÉGÉTALE ENRICHIE FERTILIGÈNE**

Le sac de 35 litres. À l'unité 9,90€.

**3 achetés + 2 offerts**

Les 5 **17,85€** au lieu de 29,75€

3,57€ l'unité si acheté par 5

**TERREAU UNIVERSEL**

Le sac de 50 litres. À l'unité 5,95€.

**Cercle vert - 43, Chaussée du Port - CHÂLONS**

**03 26 70 58 00 - Ouvert 7j./7**



ÉDUCATION

# À Reims, Nicole Belloubet s'attaque au harcèlement scolaire, « un véritable fléau »

Quatre jours après sa nomination, la nouvelle ministre de l'Éducation nationale était à Reims, lundi matin, pour parler de harcèlement scolaire. Dans un collège où les cas sont fréquents, mais les réponses de la communauté éducative plutôt efficaces.

**O**n change de ministre, mais on recommence. Alors que Gabriel Attal avait fait de la lutte contre le harcèlement scolaire l'une de ses priorités, la nouvelle ministre de l'Éducation nationale, Nicole Belloubet, entend également s'attaquer à ce fléau, afin que « les élèves ne viennent pas à l'école la peur au ventre, mais le sourire aux lèvres. »

Lundi matin, la remplaçante de l'éphémère Amélie Oudéa-Castéra, qui n'aura passé que 28 jours à l'hôtel de Rochechouart, a réservé son premier déplacement officiel au collège Robert-Schuman de Reims, où elle est restée plus de 2 h 30 pour évoquer ce sujet. Alors que le déplacement de sa prédécesseure dans la Marne le 23 janvier, en pleine tempête médiatique, avait été tenu secret, celui-ci a fait l'objet d'une large couverture, puisqu'une vingtaine de médias étaient présents. En plus de l'événement politique, donc, c'est le thème choisi qui a retenu l'attention. « C'est un véritable fléau. Plus d'un élève par classe, en moyenne, subit du harcèlement », a dénoncé Nicole Belloubet, égrenant des chiffres inquiétants : 5 % des élèves en situation de harcèlement à l'école primaire, 6 % au collège et 4 % au lycée. Des chiffres obtenus grâce à un échantillon représentatif de 17 000 questionnaires anonymes distribués à 7,5 millions d'élèves, du CE2 à la terminale, en novembre dernier.

Cette grande enquête sera désormais régulière et permettra d'établir un « Baromètre annuel du harcèlement en milieu scolaire » a déclaré la ministre. « Dans les classes où l'on repérera des

## Plus d'un élève par classe subit du harcèlement

situations de harcèlement possibles, nous pourrions approfondir les enquêtes pour donner à l'ensemble des personnes impliquées les moyens d'agir plus précocement. ». Nicole Belloubet a également annoncé que 150 emplois dédiés à la lutte contre le harcèlement allaient être déployés dans toute la France, ainsi que la mise en place d'une indemnisation de 1 250 € à destination des infirmiers scolaires et assistants sociaux qui se joignent à la lutte contre le harcèlement scolaire.

Au collège Robert-Schuman, établissement de 622 élèves situé au quartier Europe, « au moins 2 élèves par classe se sentent victimes de harcèlement », a ainsi expliqué l'une des enseignantes engagées dans le programme de lutte contre le harcèlement à l'école (Phare). « On traite régulièrement des situations, on a l'impression que la

parole s'est libérée. » Instauré en 2021, ce programme est mis en œuvre dans 100 % des établissements. Théoriquement, puisque la ministre a pris le soin d'assurer : « Les recteurs ont reçu l'instruction de mettre en place l'ensemble des processus ». Le collège Robert-Schuman, lui, est déjà pleinement impliqué. Une enseignante raconte avoir subi du harcèlement lorsqu'elle était élève. « C'était important pour moi d'accompagner ceux qui en sont victimes aujourd'hui », confie-t-elle à la ministre. Une équipe qui apparaît soudée, d'autant plus depuis le drame survenu récemment. « On a appris le suicide d'une élève qui avait quitté l'établissement en 5e après avoir subi du harcèlement. On ne sait pas si c'est lié, mais on a été très marqué. »

En plus des adultes référents clairement identifiés pour recueillir la parole de témoins ou victimes, l'établissement compte une vingtaine d'élèves ambassadeurs qui assurent des permanences, tous les jeudis. « Nous suivons la méthode de préoccupation partagée », explique une professeure. Cette adaptation française de la méthode suédoise Pikas vise à placer les élèves en position de rechercher par eux-mêmes une issue pacifique aux conflits et d'apporter une réponse concrète, rapide, aux phénomènes de groupe. « Dans l'ensemble, on a plutôt de bons résultats, sans

sanction, mais si le harcèlement est plus grave, il peut y avoir un conseil de discipline, voire une exclusion. » L'un des accélérateurs du harcèlement scolaire, ce sont les réseaux sociaux.

## « Quand ça prend de l'ampleur sur les réseaux... »

« Avant, la pression pouvait redescendre le week-end, alors qu'aujourd'hui, elle monte sur les réseaux et le collège devient le réceptacle de ce qui s'est passé sur les réseaux le week-end », regrette Vincent Stanek, recteur de l'académie de Reims. « Il y a parfois une forme d'omerta et quand ça prend de l'ampleur sur les réseaux, on est malheureusement très vite impuissant », constate une enseignante. Un sondage à main levée auprès de 25 élèves de 6e D montre à la ministre que la moitié est inscrite sur les réseaux sociaux, alors que la majorité numérique a été fixée à 15 ans par une loi du 7 juillet dernier. « L'accès aux réseaux sociaux est l'un des prochains chantiers auxquels on va s'attaquer », a promis Nicole Belloubet. Autre difficulté soulevée par les profs du collège Robert-Schuman : impliquer les familles. Une réunion d'information sur le harcèlement scolaire n'a ainsi réuni que 3,5 % des parents d'élèves. « C'est une difficulté majeure, nous y réfléchissons encore, car l'éducation, c'est aussi celle des parents », a également admis la ministre. Ses axes de travail sont nombreux.

Simon Ksiazienicki

## Port de l'uniforme : « Il faut tout tenter »

Venue pour parler de harcèlement scolaire, la nouvelle ministre Nicole Belloubet n'a pas échappé aux questions d'actualité sur l'Éducation nationale. Sur le port de l'uniforme, qu'elle avait qualifié de « fariboles sur la restauration de l'autorité » dans un article universitaire de 2016, son opinion a changé : « Je pense que si c'est un moyen d'aider nos élèves, si c'est un moyen d'éviter des discriminations, il faut tout tenter. Une expérimentation est en cours, elle sera évaluée », a déclaré Nicole Belloubet. À Reims, cinq écoles doivent participer à ce test à la rentrée de septembre 2024. Concernant le projet controversé d'instauration de groupes de niveaux au collège, une mesure lancée en 2023 par Gabriel Attal lorsqu'il occupait sa fonction, la nouvelle ministre a assuré : « Je souhaite un dialogue sérieux et soutenu avec l'ensemble des représentants des professeurs, des chefs d'établissement, des corps d'inspection. »



La ministre Nicole Belloubet a rencontré des élèves ambassadeurs contre le harcèlement et des élèves de 6e. © l'Hebdo du Vendredi



Le premier déplacement de la ministre Nicole Belloubet a attiré beaucoup de médias nationaux à Reims. © l'Hebdo du Vendredi



## CENTRE-VILLE

## La modernisation du marché couvert se prépare

La modernisation de la halle du marché couvert, à Châlons, devrait débuter en 2025.

La municipalité y consacrerait 1,8 M€, en dotant ce lieu d'un pôle gastronomique, de terrasses extérieures et même de toilettes publiques.

**E**n 2019, la ville de Châlons commandait à un cabinet une étude du marché couvert et de son emblématique halle, construite en 1882 dans l'esprit des halles parisiennes dites « Baltard » et classée monument historique depuis 1988. « L'idée était d'analyser la typologie des commerces présents et les besoins des consommateurs, rappelle l'adjointe au maire en charge du centre-ville, Martine Lizola. Le covid est passé par-là, on a donc différé ce projet. » Il fait l'objet d'une concertation, sous forme d'ateliers, entre les services municipaux et les commerçants, et devrait se concrétiser l'année prochaine avec le lancement des travaux. « Le marché sera toujours ouvert pendant le chantier, assure l'élue. On n'interviendra pas sur l'aspect patrimonial du bâtiment, mais davantage sur ses

**Les circuits courts « recommandés » pour le pôle gastronomique**



Le marché de Châlons pourrait expérimenter une ouverture cinq matinées par semaine, contre trois actuellement. © l'Hebdo du Vendredi

usages, pour optimiser son fonctionnement. » En premier lieu ses différents espaces et ses stands, qui gagneront à être réagencés. « Des locaux techniques plus adaptés et plus confortables seront aménagés au sous-sol, illustre l'adjointe. On pourra également doter certains étalages d'éviers ou envisager la création de stockages réfrigérés. Dans tous les cas, les commerçants conserveront à minima les linéaires dont ils disposent déjà. » Cerise sur le gâteau, des toilettes publiques seront accessibles à tous sans

entrer sous la halle, y compris les jours de fermeture du marché.

Pierre angulaire du projet : un pôle à vocation gastronomique, dont l'emplacement exact n'est pas encore arrêté. « Aujourd'hui, toutes les halles proposent un espace de convivialité pour s'asseoir, discuter et déguster des produits. La nôtre reste un lieu d'approvisionnement, même si elle permet les rencontres. »

L'exploitation dudit pôle se verra confier à un prestataire sélectionné via un appel à candidatures. Avec en prime, l'ouverture de terrasses extérieures aux beaux jours, qui inviteront les visiteurs à se poser et à consommer sur place. De quoi s'interroger quant à une éventuelle concu-

rence faite aux commerces de bouche implantés de part et d'autre de la halle. « Bien sûr, s'il est question de proposer des huîtres sur ce pôle, on recommandera de passer par le poissonnier voisin. Plus globalement, le fait de se tourner vers les circuits courts sera probablement l'un des prérequis du cahier des charges. » Recommander, et non imposer ? « Je ne sais pas si l'on pourra contraindre, répond Martine Lizola. Mais on sera très exigeant sur ce point. »

Les discussions à venir devront trancher sur l'élargissement des horaires du marché. « Les commerçants commencent à remballer dès midi. On aimerait aller jusqu'à 13 h, voire 13 h 30, et expérimenter une ouverture sur deux matinées supplémentaires, le jeudi et le vendredi. » Jouable avec la fréquentation actuelle, estimée à 2 000 personnes le samedi, 1 500 le mercredi et 500 le dimanche, en moyenne ? « Les études semblent le confirmer. On souhaite un marché plus dynamique et plus concurrentiel face à certaines enseignes en périphérie. On doit innover. » Et si les marchands historiques ne répondaient pas présents sur ces nouveaux créneaux, la mairie ne s'interdit pas d'aller chercher des volontaires ailleurs. « Mais nous tenons à mener avec la communauté existante cette modernisation. » Une enveloppe d'1,8 M€ TTC a été votée en conseil municipal pour la financer.

Sonia Legendre

## TOURISME

## Châlons aux couleurs de la Saint-Valentin

**C**omme chaque année en cette période, l'office de tourisme de Châlons et de son agglomération propose une suggestion de sorties romantiques à partager entre Valentines et Valentins : un repas dans les restaurants réputés de la ville, un moment bien-être au spa des Armes de Champagne à l'Épine, un séjour dans les chambres d'hôtes du territoire, des visites de la Duduchothèque, de la maison Joseph Perrier ou du musée du champagne Carbot, etc.

Ce samedi 17 février, les amoureux pourront aussi profiter de balades en barque spéciales « Saint-Valentin » et redécouvrir Châlons au fil de l'eau, depuis le Nau jusqu'à la collégiale Notre-Dame-en-Vaux. Avec deux petites escales leur permettant de contempler les ponts des Viviers et des Sept-Moulins. Pour l'occasion, une rose et des flûtes de champagne seront offertes aux duos. Embarquements toutes les 30 minutes à partir de 14 h.

Autre idée pour célébrer l'amour dans la ville-préfecture, toujours le 17 février (à 14 h ou 16 h) : des visites guidées surprenantes en compagnie d'un guide conférencier. Il livrera bon nombre d'anecdotes au gré d'espaces verts, de lieux et de monuments chargés d'histoire, dont certains ont accueilli d'antan des mariages princiers...



Des flûtes de champagne seront offertes aux amoureux à bord des balades en barque. © l'Hebdo du Vendredi

✓ Balades en barque spéciales « Saint-Valentin » (à partir de 14 h, tarif : 20€ par couple) et visites guidées dans la ville (à 14 h et 16 h, tarif : de 4 à 7€), samedi 17 février, office de tourisme, Châlons. Réservations : 03 26 65 17 89, chalons-tourisme.com.

## EN BREF

## Job-datings autour de l'intérim à la Mission locale de Châlons

En partenariat avec France Travail, la Mission locale de l'arrondissement de Châlons organise « Les rendez-vous de l'intérim » le mercredi 21 février, de 13 h à 16 h 30 dans ses locaux (8, avenue de la Gare). Jeunes et/ou demandeurs d'emploi, munis de CV, pourront rencontrer sur place une quinzaine d'agences d'intérim du bassin local et participer à des entretiens sous forme de job-dating (sur inscription, à 13 h, 14 h et 15 h). Au programme également, un atelier de coaching et un point d'information spécifique aux indemnités de l'emploi intérimaire. Infos : 03 26 68 54 02, contact@ml-chalons.fr.

## Marché éco-solidaire spécial « étudiants »

Le prochain marché éco-solidaire de Châlons s'installera ce dimanche 18 février à 18 h, dans les locaux spécialement mis à disposition par les Restos du Coeur (57, rue du Faubourg-Saint-Antoine) et s'adressera exclusivement aux étudiants (sur présentation de leur carte) du bassin châlonnais.

## Portes ouvertes au lycée Jean-Talon

Samedi 17 février de 8 h 30 à 12 h 30, le lycée polyvalent Jean-Talon accueillera le grand public à l'occasion de ses portes ouvertes (105, avenue Daniel-Simonnot à Châlons). L'occasion d'en savoir plus sur ses formations et ses filières, générale, technologique et professionnelle confondues. Infos : 03 26 69 27 99, lyceejeantalons.fr.

## Don du sang au Mess des entrepreneurs

Avec l'aide de l'association des donneurs de sang bénévoles (ADSB) de Châlons, une nouvelle collecte se tiendra le mercredi 21 février au Mess des entrepreneurs (42, rue Grande-Etape) de 10 h 30 à 13 h et de 14 h 30 à 18 h 30. Plusieurs conditions doivent être remplies pour donner son sang : avoir entre 18 à 70 ans, peser au moins 50 kg, être muni d'une pièce d'identité et reconnu apte par le médecin lors de l'entretien préalable réalisé sur place. La prise de rendez-vous en ligne (sur mon-rdv-dondesang.efs.sante.fr) reste conseillée pour réserver un créneau horaire spécifique, mais n'est pas obligatoire.

## Alméa Formations ouvre ses portes et salue ses jeunes talents

Samedi 17 février de 9 h à 16 h, le centre Alméa Formations 51 accueillera le grand public sur son site châlonnais (32, rue Benjamin-Franklin) pour lui faire découvrir les différents cursus proposés via l'apprentissage et la formation continue. Au programme : visites guidées des plateaux techniques et démonstrations, échanges avec l'équipe pédagogique, informations sur les conditions d'inscription, etc. Pour couronner ces traditionnelles portes ouvertes, une cérémonie mettra à l'honneur, dès 16 h, les jeunes apprentis d'Alméa ayant participé à des concours au niveau local, régional ou national. Infos : almea-formations.fr.

S.L



## PROJET

## Les travaux du VTT parc à l'arrêt

Après quatre ans de gestation déjà ponctués de contraintes administratives et logistiques, les travaux du VTT parc de Châlons, programmés jusqu'en mars, sont à l'arrêt. Ils reprendront sans doute en septembre, pour une ouverture au public fin 2024.

Les premiers coups de pioche avaient retenti fin octobre sur l'emprise du futur VTT parc de Châlons et permis de préparer cette parcelle boisée de 12 000 m<sup>2</sup> destinée à accueillir l'équipement. En abattant les arbres jugés « morts ou dangereux » par la mairie, notamment, et en débarrassant le site d'une plante invasive appelée « renouée du Japon ». L'intervention, programmée pendant trois mois, prévoyait également l'enlèvement des tuiles et des gravats d'anciens bâtiments en ruine. Elle aurait dû laisser place, en janvier, à l'aménagement du VTT parc en tant que tel : tracé des pistes, construction du parcours ludique, des modules en bois, d'un circuit fermé pour la pratique « tout terrain », d'un parcours de maniabilité pour les plus jeunes, etc. Cette étape est à l'arrêt, comme le confirme le ca-

## Des compléments d'informations sur la protection des orvets



Les fans de VTT et de BMX devront encore patienter pour découvrir le projet de Châlons. © l'Hebdo du Vendredi

binet du maire, Benoist Apparu : « Le permis d'aménager et le dossier de déclaration Loi sur l'eau ont été déposés en temps et en heure. » Précisément en octobre 2023, juste avant le lancement des travaux préparatoires. « La Dreal (direction régionale de l'environnement, de l'aménagement et du logement, ndlr) a demandé des compléments d'informations techniques, notamment sur les dé-

blais, les remblais et la faune locale. » Les orvets, en l'occurrence, dont le cycle naturel devait être préservé grâce au fauchage tardif, selon les plans de la mairie. À plusieurs reprises, l'opposition municipale a interrogé la majorité quant à l'impact environnemental d'un tel projet sur un secteur situé dans le périmètre des champs captants et du plan de prévention du risque inondation (PPRI). « Toutes les demandes d'autorisation et les études

nécessaires ont été réalisées, avait assuré l'adjointe au maire en charge des sports, Floriana Paindavoine. Celle qui concerne la faune et la flore locales, dite « des quatre saisons », conclut à l'absence d'espèces dont l'intérêt exceptionnel empêcherait le projet. »

Voici plus d'un an, la Dreal Grand Est a tranché : le projet de base n'était pas soumis à évaluation environnementale. « Néanmoins, du fait des aménagements envisagés et de la localisation du site (zone humide, zone inondable, espèces protégées présentes), la commune de Châlons-en-Champagne, porteuse du projet, a déposé un dossier de déclaration Loi sur l'Eau auprès de la DRIEAT Île-de-France, qui a la compétence sur ce secteur, retrace la préfecture de la Marne. Les échanges se poursuivent dans le cadre des précisions sollicitées. »

Au cabinet, on table sur « environ deux mois pour le traitement du dossier, ce qui nous amènera à avril. Les travaux ne reprendront pas avant la fin de la période de nidification des oiseaux, c'est-à-dire en septembre. »

## Reprise des travaux après la période de nidification

Pour une ouverture du VTT parc, initialement attendue au printemps, désormais espérée en fin d'année. Sous réserve d'autres rebondissements d'ici là.

Sonia Legendre

## AIDE ALIMENTAIRE

## Les Restos du cœur recherchent une soixantaine de bénévoles

À Châlons, les Restos du cœur peuvent compter sur une équipe de 35 bénévoles tout au long de l'année. « Mais nous ne serons pas assez pour la grande collecte des vendredi 1er et samedi 2 mars, précise Pascal Piquet, le responsable de l'antenne locale. Nous assurerons une présence sur six enseignes à Châlons et une à Courtisols. » À eux seuls, les deux hypermarchés de la ville-préfecture nécessitent une vingtaine de personnes pour distribuer les sacs de collecte puis trier et répartir les dons dans les cartons avant leur acheminement jusqu'à l'entrepôt. « Au total, idéalement, il faudrait qu'on soit une soixantaine de bénévoles. »

Seul bémol, l'opération est programmée pendant les vacances scolaires cette année. « D'habitude, beaucoup d'étudiants viennent nous aider. J'ai contacté tous les établissements scolaires du coin, c'est difficile d'avoir leurs retours. » D'où l'appel lancé pour mobiliser suffisamment de bonnes volontés durant le premier week-end de mars. « Ça peut être pour quelques heures seulement ou plus, en fonction des disponibilités. »

L'an passé, l'opération a permis de réunir plus de 10 tonnes de denrées et produits sur le secteur châlonnais. « On a surtout besoin de couches et de lait pour les bébés, précise le référent. Les produits d'épicerie comme les pâtes, les conserves ou l'huile sont aussi très importants. » Actuellement, près de 800 bénéficiaires sont épaulés par les Restos du cœur. « Nous accueillerons dans nos locaux le marché solidaire pour les étudiants, dimanche 18 février. » L'occasion de prendre contact avec les jeunes qui ont des difficultés à se nourrir, pour les aider également.



Les Restos du cœur châlonnais ont besoin d'aide pour la collecte des 1er et 2 mars. © l'Hebdo du Vendredi

## HISTOIRE

## Henri Lauvaux, un athlète châlonnais aux JO de Paris 1924

On ne le sait pas toujours, mais les sportifs châlonnais ont souvent brillé aux Jeux olympiques par le passé. Ceux de 1924, à Paris, ont médaillé de bronze le coureur Henri Lauvaux en cross-country par équipes. Près d'un siècle plus tard, l'un de ses petits-fils, Francis Flot, partage son parcours émérite et ses mémoires, qu'il a pu retracer grâce aux objets d'époque découverts dans la maison familiale : tenues officielles, photographies, articles de presse, journal de courses, etc. Car s'il s'est imposé aux JO de Paris, Henri Lauvaux, né en 1900, a également participé à de nombreuses compétitions avec ses frères Gustave, René et Camille, eux aussi sportifs de haut niveau. Il a par exemple remporté l'épreuve des 10 000 mètres aux championnats de France d'athlétisme en 1928 et fut sacré 20 fois champion de Champagne et de l'Est en cross-country et course sur piste.

Ces dix dernières années, Francis Flot a minutieusement fouillé ce pan de l'histoire pour reconstituer le puzzle, en agrémentant des souvenirs d'autres membres de la famille et en se rapprochant de différentes institutions : Comité olympique, Musée du sport ou encore Bibliothèque nationale. En 1964, le stade municipal de Châlons était rebaptisé en l'honneur des frères Lauvaux. Il y a fort à parier qu'ils seront de nouveau à l'honneur, comme d'autres talents olympiques locaux, d'ici l'ouverture de Paris 2024.



Le coureur Henri Lauvaux a porté haut les couleurs de Châlons lors des JO de 1924. © l'Hebdo du Vendredi

S.L

✓ « Henri Lauvaux, médaillé des JO de Paris 1924 », conférence de la Sacsam avec Francis Flot, samedi 24 février à 15 h 30, salle de Malte, Châlons. Accès libre.



FESTIVAL  
LES MOISSONS ROCK17 au 19 MAI 2024 JUVIGNY (51)  
\* Dans LA MARNE

SELAH SUE  
LES FATALS PICARDS  
FFF • JAHNERATION  
HILIGHT TRIBE • TAÏRO  
DUBIOZA KOLEKTIV  
BROUSSAÏ • BABYLON CIRCUS  
ASTONVILLA • CELKILT  
KALIKA • LOUP DE BERGER  
FLYING ORKESTAR • FLASH DADDY  
LUBI

INFOS • BILLETTERIE  
MOISSONSROCK.ORG

## COLLECTE DES DÉCHETS

L'agglo rappelle  
les « nouvelles »  
règles du jeu

Il n'est pas rare de voir des bacs de toutes les couleurs errer pendant plusieurs jours dans les rues du centre-ville. © l'Hebdo du Vendredi

Les bacs verts, réservés aux biodéchets, ont rejoint les collectes le 1er janvier 2024. Châlons Agglo rappelle aux usagers les règles à respecter pour un tri optimisé.

Un mois et demi après l'arrivée des bacs verts, dédiés aux biodéchets, dans le quotidien des habitants, Châlons Agglo souhaite renforcer sa communication sur les bons gestes de tri à adopter. « Bien sûr, il y a des endroits plus sensibles que d'autres face au changement dans les collectes, notamment au centre-ville ou dans les petites copropriétés, mais globalement, ça se passe bien, analyse Karen Héry, la directrice du service Environnement. On peut trouver des solutions, il ne faut pas hésiter à nous parler. » Les commerçants du cœur de ville, en particulier les restaurateurs, seront d'ailleurs prochainement associés à une réunion pour qu'ils puissent poser toutes leurs questions.

Plusieurs pistes sont également à l'étude pour sensibiliser, de façon positive, les usagers. En leur proposant de partager leurs astuces sur les réseaux sociaux, par exemple, ou via des actions symboliques quartier par quartier. « Peut-être en allant à leur rencontre ou en leur laissant un petit mot lorsqu'on constate des bacs toujours dehors. Est-ce qu'ils sont en difficulté pour les sortir puis les rentrer régulièrement ? Ou un peu perdus dans les nouveaux calendriers de collectes ? On a besoin de proximité pour avancer. »

À ceux qui déplorent la diminution des fréquences de ramassage des bacs jaunes - tous les quinze jours dans certains secteurs contre chaque semaine auparavant -, Karen Héry conseille, pour gagner en place dans le conte-

nant, de compresser au maximum les emballages jetés. « Sans les imbriquer, insiste-t-elle. Une bouteille glissée dans une boîte de conserve ne pourra pas être correctement triée. On préférera aussi la déchetterie pour les cartons volumineux. Un bac équivaut à presque cinq sacs jaunes. Jusqu'ici, les gens sortaient un, voire deux sacs par semaine. Ça peut faire juste pour les professionnels ou les foyers nombreux. Des commandes de bacs supplémentaires sont en cours. Pour autant, la diminution des fréquences n'est pas antinomique avec les nouvelles règles de tri. Plus largement, ce dispositif doit nous interroger sur nos habitudes de consommation et les possibilités qui s'offrent à nous pour réduire nos déchets. »

Quant aux bacs verts, ils contiennent encore trop souvent des sacs en plastique ou non recyclables, rédhibitoires pour le tri. « La semaine passée, notre prestataire a refusé 22 bacs sur une même journée dans différents villages de l'agglomération. Là aussi, on prévoit un petit mot pour expliquer aux gens pourquoi ça n'a pas fonctionné. On comprend l'appréhension de salir le bac en y déposant directement les biodéchets. De l'essuie-tout, du papier kraft,

voire une cagette en bois peuvent faire l'affaire. Ces déchets sont ensuite composés à l'unité de valo-

risation agricole de La Veuve. L'enjeu, c'est bien de limiter la quantité de déchets dans les ordures ménagères, qui eux, sont incinérés. »

En 2023, l'agglomération a investi 1,2 M€ dans l'achat d'environ 35 000 bacs, jaunes et verts confondus. Sans compensation financière de l'État.

Sonia Legendre

✓ Infos : chalons-agglo.fr; 0800 875 615 (n° vert, gratuit depuis un poste fixe).

**1,2 M€ investis en 2023  
dans l'achat de nouveaux bacs**



## AMÉNAGEMENT ROUTIER

# Sur la RD951 aux abords d'Épernay, la voie n'est pas libre

En raison d'un glissement de talus aux abords de la Montagne de Reims, la circulation a été réduite à deux voies dans la descente vers Épernay depuis le 28 décembre. Un aménagement délicat qui devrait durer pendant encore plusieurs mois.

Depuis plusieurs semaines, l'attention des automobilistes qui traversent la Montagne de Reims est attirée par de nombreux panneaux disposés sur le bas-côté, indiquant « Chasse en cours ». Mais au bout de la route départementale 951 (RD951), en arrivant près d'Épernay, un autre avertissement, plus discret, se présente. Dans la descente qui mène à Dizy, la circulation a été réduite depuis le 28 décembre, passant brusquement de trois à deux voies. En cause : un glissement de talus sur le côté droit de la route, dans le sens Reims-Épernay, peu après le panneau annonçant le fameux radar automatique. La mairie d'Hautvillers, sur laquelle se trouve une petite partie de la RD951, a été prévenue par des randonneurs d'un mouvement de terrain, qui ne sont pas rares sur ce genre de talus. Ce remblai a, en effet, été construit à la fin des années 1980, avec des matériaux de mauvaise qualité, argileux, qui sont sensibles aux variations climatiques. La municipalité d'Hautvillers a ensuite alerté les services

du département qui ont décidé de réduire la circulation, « par mesure de sécurité », explique Stéphane Duhazé, directeur des routes auprès du conseil départemental. « Il y a encore un peu d'acotement, mais pour éviter de solliciter la zone déjà fragilisée, on a décalé la circulation sur le côté opposé à ce glissement, en réduisant de trois, à deux voies. » Un aménagement qui est bien parti pour durer. Le département a missionné un géotechnicien pour l'assister dans les études qui sont en cours, mais le projet de restauration n'est pas encore ficelé. Vraisemblablement, l'opération consisterait à renforcer le talus par des enrochements (stabilisation du terrain grâce à des blocs de roche ou de béton)

**15 000 à 20 000 véhicules par jour**



Le passage de trois à deux voies, effectif depuis le 28 décembre, durera encore plusieurs mois. © l'Hebdo du Vendredi

et à améliorer le drainage afin que le terrain soit moins vulnérable aux intempéries. Mais entre les études, le budget et la passation de marché public, les travaux de reprise du talus n'interviendront « pas avant le deuxième trimestre 2024 », selon le directeur des routes.

De fait, les automobilistes – et ils sont nombreux : 15 000 à 20 000 véhicules par jour, dont 8 % de poids lourds – vont devoir être prudents. Car cet aménagement temporaire peut surprendre. Aussi bien ceux qui ne peuvent plus profiter du passage à deux voies pour doubler dans la montée juste après le radar automatique, que ceux qui descendent de la Montagne de Reims et sont contraints de se déporter vers le centre. Quelques panneaux de signalisation de danger ont bien été installés en amont, mais cela peut parfois échapper aux automobilistes, surtout aux plus habitués qui font moins attention. Deux accidents ont d'ailleurs eu lieu à cet endroit. Mercredi 7 février, un choc frontal entre deux véhicules a fait trois blessés légers et un autre en urgence relative. Dès le lendemain, la signalisation a été renforcée. « On a remis des balises supplémentaires

## Deux accidents en quelques jours

pour jalonner le rétrécissement de circulation », explique Stéphane Duhazé. Cela n'a pas empêché une auto et un scooter de se percuter, sans gravité, dans la nuit du vendredi 9 au samedi 10 février. À ce stade, il n'est pas

certain que le rétrécissement de la circulation soit la cause de ces deux accidents. Le département n'a néanmoins pas prévu d'accentuer la prévention en amont auprès des automobilistes.

Simon Ksiazienicki

**stockerseul.com**

Plus d'espace pour *vivre mieux* !

**LOCATION DE BOX DE STOCKAGE**

VENTE DE CARTONS ET MATÉRIEL DE DÉMÉNAGEMENT

SELF-STOCKAGE

ESPACE ENTièrement SÉCURISÉ

MATÉRIEL DE MANUTENTION

ACCESSIBLE 6H-22H/7J/7

CARTONS

### Travaux d'embellissement sur la traversée de Montchenot

De l'autre côté de la Montagne de Reims, la traversée de Montchenot fait l'objet de travaux depuis plusieurs mois. En 2022, le Grand Reims a procédé à la rénovation des réseaux humides, puis, l'année suivante, le Syndicat intercommunal des énergies de la Marne a enfoui les réseaux secs. Le chantier n'est pas terminé puisque prochainement, c'est la commune de Villers-Allerand qui va réaliser ses travaux de voirie. La chaussée sera réduite à 6 mètres pour limiter la vitesse des véhicules, la file tourne-à-droite en venant d'Épernay supprimée, deux zones d'insertion seront créées pour les riverains, des places de stationnement et une voie piétonne matérialisées, des grands massifs répartis de chaque côté de la traversée et des trottoirs en dalles ou en pavés créés. Les travaux doivent démarrer en avril et se poursuivre jusqu'en 2025. La circulation sera maintenue, mais pourrait être ponctuellement rendue difficile. Le prix à payer pour « rendre cette traversée de village plus accueillante et surtout plus agréable à vivre pour ses habitants », selon les mots de la mairie de Villers-Allerand.

Plus d'informations :

**03 26 88 27 30**  
**Marché de Gros - ZAC FARMAN**  
 8 allée Alberto Santos Dumont  
 51100 REIMS

Sur notre site :





## ENTREPRISE

# TotalEnergies construit pour le futur et redonne vie au passé

Alors que la station-service de l'avenue Brébant est en travaux afin d'accueillir notamment des bornes de recharge électrique, celle de la rue Saint-Thomas, près de la place des Droits de l'Homme, a retrouvé un pompiste !

**T**otalEnergies n'est pas à un paradoxe près. La plus riche des entreprises françaises, tant en chiffre d'affaires qu'en bénéfices, avec un résultat net record de 21,4 milliards l'an dernier, marie en effet aussi bien l'or noir que l'or vert, faisant à la fois fructifier ses investissements du passé dans le pétrole, toujours juteux, et ceux dans les énergies renouvelables, d'aujourd'hui et de demain. Cette politique ouverte à tous les vents porteurs, on la retrouve aussi sur le terrain, dans ses nombreuses stations-services éparpillées dans toute la France et à Reims en particulier.

Depuis quelques jours, le point de vente de l'avenue Brébant, près du canal, est fermé pour travaux. Un chantier très important qui s'étend jusqu'au terrain occupé un temps par un fleuriste. Avec cet espace supplémentaire, TotalEnergies va pouvoir, en plus de ses traditionnelles pompes à essence, installer seize nouvelles bornes de recharge électrique, sur le modèle de celles déjà en service le long des autoroutes. Qualifiées « d'ultra-rapides », elles offriront une puissance de recharge allant de 50 kW à 300 kW, permettant,



Eddy est pompiste à la station Total du Rouillat, depuis le mois de novembre. © l'Hebdo du Vendredi

selon les véhicules, de retrouver une autonomie de 100 kilomètres en 6 minutes et de recharger 80 % de la batterie en 20 minutes environ. Cependant, il faudra s'armer d'un peu de patience, car l'ensemble du chantier doit être livré fin octobre 2024.

## Le grand retour des pompistes

Pendant que l'unité de l'avenue Brébant se mue en station 3.0, à 5 km de là, celle située près de la place des Droits de l'Homme accueille, depuis cet

automne, un tout nouveau service, en redonnant vie au métier de pompiste. C'est d'ailleurs aussi le cas dans les stations Jean-Jaurès et Châtillons. Souvenez-vous de ces messieurs qui, jusqu'à la fin des années 1980, vous accueillaient, parfois avec le sourire, avec un « *Qu'est-ce que je vous mets ?* » ou un « *Je vous fais le plein ?* ». Toute une époque qu'on pensait disparue jusqu'à ce que TotalEnergies décide donc de faire revivre ce métier qu'elle a largement contribué à faire disparaître. L'entreprise a relancé le recrutement de

pompistes dès 2020, mais stoppée par la crise sanitaire, c'est seulement depuis cet automne que les pompistes ont retrouvé le chemin d'une centaine de stations.

« *Les gens sont souvent surpris et mises à part les personnes âgées, il faut, la plupart du temps, leur expliquer pourquoi on est là, indique Eddy, le pompiste de la station des Droits de l'Homme. Je leur propose de faire le plein et parfois, je vais les aider à gonfler leurs pneus ou à mettre du liquide de refroidissement. Je suis là pour rendre service, m'occuper de l'entretien autour des pompes pour que tout soit propre pour les clients et apporter un peu de lien social.* » « *C'est un peu comme dans les vieux films* », image cette cliente qui « *apprécie le service* ».

Les six premiers mois, le contrat d'Eddy est directement financé par TotalEnergies. Charge ensuite au gérant de la station de poursuivre l'expérience ou non. En effet, le groupe énergétique n'impose pas la présence d'un pompiste dans les stations. Il se contente de sélectionner celles qui lui semblent les plus favorables et laisse le choix à leur gérant de procéder à l'ajout de ce service gratuit pour les consommateurs. Selon TotalEnergies, environ 300 de ses 3 700 stations françaises pourraient accueillir un pompiste d'ici fin 2024.

Julien Debant

## ENTREPRENEURIAT

## Deux Marnaises qui « osent en Grand Est »

**E**n créant le dispositif « Elles osent en Grand Est », la région a souhaité valoriser l'entrepreneuriat au féminin et l'engagement des femmes de 25 à 35 ans qui, à travers leurs initiatives novatrices, s'impliquent dans divers domaines. De l'humanitaire à l'environnement, en passant par la science, le sport, la culture, etc. Avec à la clé un accompagnement pour soutenir leurs projets, comprenant du coaching personnalisé, des rencontres thématiques et un voyage d'études d'une semaine au Québec, en avril, durant lequel elles participeront au Sommet du leadership de la Chambre de commerce québécoise.



Le dispositif « Elles osent en Grand Est » accompagnera douze lauréates cette année. © Région Grand Est

Douze lauréates ont été sélectionnées suite à l'appel à candidatures de cette 4e édition du programme. Elles oeuvrent aussi bien dans la création d'escape games ou de vêtements upcyclés, que dans la conception d'équipements sportifs adaptés et la transition écologique des entreprises.

Deux marnaises ont rejoint l'aventure : l'ingénieure-chimiste Cécile Gouzon, fondatrice d'une plateforme de formation en ligne dédiée à la cosmétique et aux produits ménagers, et Agnès Prevost, médiatrice et chargée de production, qui porte depuis l'été dernier l'association rémoise Sans Filtre avec Lydie Sulmona et Jasmin Hourlier. Ensemble, par le biais de cercles de parole, elles proposent des espaces d'écoute et d'échange pour les jeunes, comme les moins jeunes. « *Qu'ils viennent de Reims ou d'ailleurs, souligne Agnès Prevost. L'idée, c'est de les aider à prendre conscience de leurs talents, à (re)prendre confiance en eux et en l'avenir.* » Début mars, l'association exposera une œuvre collective à la Maison du Chemin vert.

Sonia Legendre

## EN BREF

## Perturbations attendues ce week-end sur le réseau SNCF

Des perturbations sont annoncées dans les gares, en raison d'une grève des contrôleurs prévue vendredi 16, samedi 17 et dimanche 18 février, à l'appel de la CGT et de Sud-Rail. Cela pourrait impacter jusqu'à un million de voyageurs. Tous les TGV, Ouigo et Intercités sont concernés par de possibles annulations. En effet, de 70 à 90 % des contrôleurs pourraient faire grève, selon un syndicat, sachant que leur présence à bord des trains précédemment cités est impérative pour qu'ils puissent circuler. À noter que les réseaux TER pourraient aussi être perturbés.



## Des bouchers de la Marne engagés pour les enfants malades



L'opération solidaire lancée en fin d'année dernière par les Compagnons du goût, réseau national d'artisans bouchers charcutiers et traiteurs indépendants, a permis de reverser un chèque de 50 000 € à l'association Petits Princes. Depuis 30 ans, celle-ci accompagne les enfants ou adolescents malades et les aide à réaliser leurs rêves. Quatre artisans marnais ont participé à cette action caritative en vendant dans leurs boutiques des confiseries au profit de l'association : Arnaud Cu villier (l'Épicerie champenoise à Ambonny), Jérémy Tourteaux (boucherie Tourteaux à Avize), Michaël Colas (Les Sarments à Épernay) et Pascal Audinot (maison Audinot à Reims).



LES FRAIS DE NOTAIRES. Tarif concernant les frais de location dont la prestation de négociation est assurée par un notaire. Honoraires de négociation bail d'habitation : un mois et demi de loyer (en vertu du décret 2007-387 du 21/03/2007). Ce tarif s'applique à toutes les offres de locations faites par des notaires dans les pages suivantes.

15 rue Clovis - 51100 REIMS  
**VENTE : 03 26 87 71 72**  
**LOCATION : 03 26 87 71 70**

immobilier.51047@notaires.fr  
[www.etude-clovis.notaires.fr](http://www.etude-clovis.notaires.fr)  
[www.immonot.com](http://www.immonot.com)

## MAISONS



**EXCLUSIVITE CORMONTREUIL**  
secteur calme, avec commerces à proximité, maison jumelée, de cinq pièces principales, avec garage et jardin, (contenance cadastrale de 347 m²) comprenant au rdc surélevé, entrée, cuisine, séjour/salon avec porte fenêtres sur jardin, toilettes. A l'étage: trois chambres et SDD. Sous-sol avec partie garage. Fenêtres PVC. CC au gaz. Travaux à prévoir. Honoraire charge vendeur. Classe énergie : en cours.

Prix : 206 000 €



**EXCLUSIVITE SILLERY** pavillon indépendant de 4 pièces, sur 685 m² de terrain. Plain-pied comprenant séjour/salon avec cheminée/insert de 26,50 m², cuisine 11 m², deux chambres, SDD et Wc. Ensemble bien entretenu avec travaux de modernisation intérieure à prévoir. Jardin clos. Sous-sol total avec partie garage. Chauffage électrique avec convecteurs de qualité. Secteur calme et agréable. Classe énergie : en cours. Honoraire charge vendeur. Prix : 232 000 €



**EXCLUSIVITE LUDES** - Maison ancienne avec cour et jardin (parcelle totale de 300 m²) offrant un potentiel habitable de 165 m². Actuellement composée au RDC: entrée, grande cuisine de 22 m², séjour/salon 24 m², SDD, lingerie. A l'étage: quatre chambres. Grenier aménagé au second en une grande pièce de 47 m² avec quatre vélos. Cave voûtée. CC au gaz. Travaux à prévoir. Honoraire charge vendeur. Classe énergie : F. Prix : 242 000 €



**VILLERS MARMERY** maison ancienne à rénover entièrement, offrant un potentiel habitable de 155 à 200 m² sur rez-de-chaussée et 1er étage. Large façade. Grande cour intérieure à agrémenter, close, sans vis-à-vis avec cellier (pouvant servir de garage). CC au gaz. Cave. Ensemble offrant un beau potentiel d'aménagement. Classe énergie : F (audit réalisé). Honoraire charge vendeur. Prix : 165 000 €

## APPARTEMENTS



**EXCLUSIVITE HYPER CENTRE TALLEYRAND**, appartement au 4ème étage d'une résidence desservie par ascenseur avec cave et parking dans espace collectif couvert et fermé (porte automatisée). Balcon. Environ 90 m² habitables comprenant belle entrée avec placard, séjour/salon 28 m², cuis, ar cuis, deux chambres dont une de 19 m², SDD et Wc séparé. Charges collectives annuelles incluant eau et chauffage env 3900 €. Honoraire charge vendeur. Classe énergie : D. Prix : 262 000 €



**SECTEUR BD LUNDY** - Dans un très bel immeuble desservi par ascenseur, un appartement de cinq pièces principales situé au 1er étage. Bonne luminosité, appartement spacieux avec cachet. Surface habitable de 134 m² comprenant : vaste entrée avec placards, salon/jeu, cuisine équipée, 3 chambres dont une avec salle de douche privative, seconde salle de douche, dressing et wc. Chauffage individuel au gaz. Chambre de service au 5ème étage. Cave et garage fermé. Charges annuelles d'environ 1800 €. ENSEMBLE ENTRES BON ETAT. Honoraire charge Vendeur - Classe Énergie : C. Prix : 563 000 €

## LOCATIONS

**STUDIO DE 19M2 - REIMS CENTRE VILLE RUE BUIRETTE** au 2ème étage avec ascenseur d'une résidence de standing, l'appartement donne au calme coté intérieur et comprend: entrée avec placards, cuisine équipée (réfrigérateur, plaque de cuisson, four, hotte) ouverte sur séjour, balcon, salle de bains avec WC. Chauffage individuel électrique. Classe Énergie F. Libre fin février.  
Loyer: 428€/mois CC Dont charges: 28€ Dont TOM: 10€ Dépôt de garantie: 390€ Honoraires charges locataire: 299.30€ Dont 57€ TTC pour état des lieux.

**F3 À REIMS - RUE COURMEAUX, SECTEUR PLACE DU FORUM.** Appt, au dernier étage sans ascenseur, de 53.23m2 entièrement rénové. Cpt entrée, WC séparé, cuisine meublée et équipée (plaques, four), séjour, 2 chambres dont une avec placards, salle de douches. Chauffage individuel électrique. Classe Énergie E. Libre le 17/04/2024  
Loyer: 767€/mois cc Dont Charges: 30.00€ Dont TOM: 7.00€  
Dépôt de Garantie: 730.00€H onoraires Charge Locataire: 525.91€  
Dont 159.69€ TTC pour Etat des Lieux.

## PARKING

**EXCLUSIVITE CENTRE CLOVIS LIBERGIER**, parking au 1er sous-sol d'une résidence. Double emplacement (en entilade). Charges annuelles d'environ 160 €. Honoraire charge vendeur. Prix : 28 000 €

### Barème des honoraires de négociation :

Les honoraires de négociation sont réglés par le vendeur.

#### Tarifification TTC :

Prix inférieur ou égal à 50 000 € :  
Montant forfaitaire maximum de 5 000 € TTC  
Prix supérieur à 50 000 € :  
4% TTC + forfait maximum de 4 000€ TTC

#### Tarifification Location :

(émoluments partagés par moitié bailleur et preneur)  
Émoluments: 1/2 loyer HT  
Émoluments cautions: 1/4 de l'émolument HT  
Émoluments de formalités: 170 € HT environ (selon les caractéristiques du bien)  
Etat des lieux : 5€ HT/m2  
Honoraires : Négociation : 1/2 loyer HT à la charge du bailleur  
Gestion mensuelle : 7% HT des encaissements (hors dépôt de garantie)



# OFFICE NOTARIAL DE LA PORTE DE MARS

Antoine BOUQUEMONT et Marie-Florence ZAMPIERO BOUQUEMONT

5 boulevard Desaubau - REIMS

Immobilier : 03 26 47 83 36 - Négociation : marie-pierre.mayette.51050@notaires.fr

immobilier.notaires.fr - officedelaportedemars-reims@notaires.fr



## MAISONS

### ● PUISIEUX :

Au cœur du village, sur une parcelle de 538 m² maison de 3 pièces à rénover avec possibilité d'extension.  
Classe énergie : F  
Réf. 4357

Prix : 127.000 euros

### ● EXCLUSIVITÉ SECTEUR CLAIRMARAIS :

Maison ancienne de 4 pièces à rafraîchir avec courrette. Offrant séjour - cuisine - salle de douches - 2 chambres - bureau.  
Cave et garage attenant.  
Classe énergie : G  
Réf. 4292

Prix : 168.500 euros

### ● EXCLUSIVITÉ. SECTEUR PLACE LUTON :

Maison ancienne de 4 pièces principales avec cour et dépendance. Composée d'une entrée desservant un séjour, une cuisine. A l'étage : 3 chambres, une salle de douche/Wc. Grenier aménagé - Dressing.  
Classe énergie : E  
Réf. 4340

Prix : 168.500 euros



### ● BETHENY :

Maison de 6 pièces principales en parfait état général avec un jardin, un garage attenant. Offrant : une entrée ouverte sur le séjour donnant sur une terrasse couverte - une salle à manger - une cuisine aménagée - une arrière cuisine - une chambre et salle de douche.  
A l'étage : 3 chambres - une salle de bains/wc. Nombreux rangements un atelier et 2 emplacements de parking  
Maison très agréable et lumineuse  
classe énergie : E  
Réf. 4353

Prix : 283.000 euros

### ● EXCLUSIVITÉ. MERFY :

Au cœur du village, maison de village de 7 pièces à rénover avec jardin et dépendance. Offrant : une cuisine - un salon/jeu - une salle de douche / chaufferie. A l'étage : 5 chambres.  
Au dessus un grenier aménageable.  
Garage et dépendance.  
Classe énergie : G  
Réf. 4337

Prix : 210.000 euros

### ● SECTEUR AVENUE DE LAON :

En retrait de la rue sur une belle parcelle arborée, maison de 8 pièces avec un garage double. Offrant : une belle entrée avec placard, séjour avec une cheminée donnant sur la terrasse, une vaste pièce de vie composée de la cuisine aménagée et la salle à manger, une buanderie, une chambre avec la salle de douche. A l'étage : le palier dessert 4 chambres donnant sur un balcon, un bureau et la salle de bains.  
Maison très agréable à vivre  
Classe énergie : E  
Réf. 4329

Prix : 612.500 euros



### ● WITRY LES REIMS :

Sur une parcelle de 1.430 m² arborée, Maison récente sur sous-sol total de 10 pièces principales dont 3 studios indépendants pouvant être loués.  
La maison est composée d'un hall d'entrée desservant un vaste séjour avec cheminée d'env. 58m² donnant sur une terrasse, une salle à manger ouverte sur la cuisine aménagée et sur la terrasse, un dégagement avec de nombreux rangements distribuant 3 chambres, une salle de de bains et salle de douche.  
A l'étage : un palier / Mezzanine desservant une chambre, une salle de bains/wc, une salle de jeux avec placard.  
Au sous-sol, 3 studios indépendant avec chacun son entrée, une chaufferie, un garage pouvant accueillir plusieurs voitures.  
Ensemble très agréable et facile à vivre  
Classe énergie : C  
Réf. 4349

Prix : 645.000 euros

## APPARTEMENTS



### ● SECTEUR BOULEVARD PASTEUR / RUE DE SILLERY :

Idéal investisseur, dans résidence sécurisée avec ascenseur, appartement de 2 pièces en parfait état. Offrant : un vaste séjour avec cuisine ouverte et aménagée - 1 chambre - une salle de douche.  
appartement très agréable à vivre.  
classe énergie : C  
Réf.4351

Prix : 127.000 euros

### ● EXCLUSIVITÉ. SECTEUR CHARLES ARNOULD / PLACE VERTE :

Dans résidence avec ascenseur, appartement traversant de 3 pièces, composé d'une entrée desservant un séjour, une cuisine aménagée donnant sur une loggia, 2 chambres, une salle de douche, un dressing, Cave.  
Appartement très lumineux  
Classe énergie : D  
Réf. 4334

Prix : 148.000 euros

### ● LIMITROPHE REIMS / TINQUEUX :

Dans résidence, appartement de 4 pièces avec une vue panoramique sur la ville, composé d'une belle entrée avec placard, une cuisine, un salon-séjour donnant sur un balcon - 2 chambres - salle de bains - Dressing et wc. Cave et garage fermé  
Appartement très lumineux et fonctionnel  
Classe énergie : D  
Réf. 4331

Prix : 174.000 euros

### ● AVENUE DE LAON / CHARLES ARNOULD :

En cœur d'îlot, appartement traversant de 4 pièces avec balcon et garage fermé. Offrant : séjour double donnant sur le balcon - cuisine aménagée - 2 chambres - salle de bains - cellier - nombreux rangements.  
Appartement très agréable et lumineux  
Classe énergie : C  
Réf. 4287

Prix : 180.000 euros

### ● SECTEUR POMMERY / CLEMENCEAU :

Au dernier étage d'une petite copropriété, loft de 4 pièces d'une superficie de 70 m² entièrement refait avec qualité. Offrant : une belle pièce de vie d'environ 37 m² avec une cuisine ouverte et aménagée - 2 chambres - salle de douche - dressing.  
Beaucoup de charme pour cet appartement très agréable à vivre.  
Classe énergie : C  
Réf. 4280

Prix : 199.000 euros

## TERRAIN À BÂTIR

### ● SAINT SOUPLÉ SUR PY :

Au cœur du village, belle parcelle constructible et viabilisée d'une superficie de 1.000 m².  
Réf.3508

Prix : 45.000 euros

### ● COULOMMES LA MONTAGNE :

Au cœur du village, dans un parc arboré, Lotissement de 16 parcelles viabilisées d'une superficie de 451 m² à 605 m².  
Dossier à l'Étude

### ● EXCLUSIVITÉ : CERNAY LES REIMS :

Belle parcelle constructible d'une superficie de 553 m² situé dans le village.  
Réf. 4343

Prix : 189.500 euros

## GRANGE À RÉNOVER

### ● SELLES :

Au cœur du village, sur une parcelle viabilisée d'environ 323 m² entièrement dotée, Grange à aménager avec la possibilité de 7 pièces principales, garage et jardin. Un permis de construire a été accordé pour une superficie Carrez de 141 m² plus un garage attenant de 26 m².  
(Le compteur EDF et la microstation sont installés).  
Réf.4355

Prix : 85.500 euros

### ● SELLES :

Grange d'une superficie de 552 m² avec une belle largeur, pouvant être aménagée ou à usage de stockage avec un accès direct sur la rue  
Beaucoup de possibilité  
Réf. 4356

Prix : 122.000 euros

### ● EXCLUSIVITÉ : CERNAY LES REIMS :

En retrait de la rue, Belle grange à aménager de 190 m² avec jardin et dépendance de 128 m².  
Réf. 4342

Prix : 210.500 euros

## PARKING

### ● BOULEVARD DE LA PAIX :

Dans résidence sécurisée, emplacement de parking extérieur.  
Réf.4206

Prix : 18.700 euros

## HANGAR

### ● LA NEUVILLETTE :

Sur une parcelle de 200 m², Hangar en parfait état d'environ 118 m² avec un étage.  
Possibilité de stationnements plusieurs voitures sur la parcelle.  
Réf. 4322

Prix 158.000 euros



## FOOTBALL L1

# Le Stade de Reims ne doit pas perdre le nord

Traversant sa pire passe de la saison, le club champenois reçoit, dimanche, une équipe lennoise en pleine forme, qui reste sur trois victoires en championnat. Une défaite et les hommes de Will Still seraient provisoirement décrochés des places européennes.

Aucune saison n'est rectiligne, l'entraîneur du Stade de Reims, Will Still, l'a bien compris et l'a rappelé après la défaite à Lorient (2-0), la seconde consécutive de son équipe. « On est dans un creux dans notre saison, ce qui fait partie d'une saison de football, où le moindre truc qui pourrait aller contre nous se transforme en élément assez majeur, a déploré le coach anglo-belge, qui n'a pas eu l'occasion de faire sortir son défenseur Joseph Okumu, blessé juste avant l'ouverture du score lorientaise. On a commis deux petites erreurs, qui sont sans doute évitables, et on l'a payé très, très cher. »

Après une partie indigente face à Nantes (0-0) et un match raté contre Toulouse (2-3), cette troisième sortie sans victoire face à un adversaire qui était relégable plonge le Stade de Reims en plein doute. Présenté comme abordable, le calendrier



Intéressant dans le jeu, Mohamed Daramy n'a néanmoins plus marqué depuis le 26 septembre. © l'Hebdo du Vendredi

aurait dû permettre aux Rémois de rester dans les six premières places, européennes. Las ! la formation champenoise se retrouve au 9e rang avant un mois de mars qui la verra recevoir Lille (2 mars) et se déplacer à Paris (10 mars) et Lyon (31 mars). Et puisqu'il faut prendre les matches les uns après les autres, comme le dit le truisme, commençons par celui de ce dimanche, face à Lens, à domicile.

« On est dans un creux » Will Still

Après un début de saison compliqué, marqué par la campagne en Ligue des Champions, les Sang et Or ont retrouvé leurs fondamentaux – solidité, pressing et vitesse – et les sommets du classement (6e). Alors que les Rémois auraient pu avoir l'occasion de prendre leurs distances avec les Lennois, les voilà, au contraire, relégués à cinq points. Autant dire que les dynamiques sont diamétralement opposées entre les deux équipes.

Il n'est néanmoins pas exclu que les Champenois, qui seront soutenus par un stade Auguste-Delaune quasiment acquis à leur cause (lire en page 2), réalisent un gros coup. D'abord parce que les qualités montrées depuis le début de la saison ne se sont pas envolées ces dernières semaines.

Ensuite, parce que l'effectif est presque au complet et que la présence des Japonais Junya Ito et Keito Nakamura, peu influents à Lorient, sera crainte par les Lennois. Reste à convertir les occasions, ce que Mohamed Daramy, qui n'est pas un avant-centre, n'est plus parvenu à faire depuis bientôt cinq mois. Le retour espéré pour cette rencontre d'Oumar Diakité, vainqueur de la Coupe d'Afrique avec la Côte d'Ivoire, sera forcément attendu.

Simon Ksiazenicki

✓ Reims - Lens, dimanche 18 février, à 17 h 05, au stade Auguste-Delaune et sur Canal+ Foot

## BASKET-BALL LEADERS CUP PRO B

## Le Champagne Basket à 40 minutes de son premier titre

Châlons-Reims a rendez-vous dimanche 18 février près de Saint-Étienne pour jouer la finale de la Leaders Cup Pro B, l'un des matches les plus importants de sa jeune histoire.

Né de l'union de l'Espé Basket Châlons-en-Champagne et du Reims Champagne Basket, le Champagne Basket est un jeune club, d'à peine 14 ans. Assez logiquement, son palmarès est vierge. Ses plus hauts faits d'armes se limitent à deux participations aux finales des playoffs de Pro B, en 2013 et 2023. Quant à son accession en élite en 2014, elle n'est pas la récompense d'une victoire en saison régulière ou en phase finale. Le Champagne Basket a profité de l'élargissement de la Pro A de 16 à 18 équipes, en obtenant une des deux invitations données aux clubs ayant présenté les meilleurs projets de développement.

C'est donc dans le théâtre de l'Arena de Saint-Chamond que le club champenois a une nouvelle opportunité d'obtenir son premier trophée. La grande salle de l'agglomération de Saint-Étienne, d'une capacité de 4 200 places, est en effet l'hôte de la finale de la Leaders Cup Pro B, mais aussi de sa version élite qui réunit, sur trois jours, les huit meilleures équipes de Betclic à la mi-saison.

L'adversaire du Champagne Basket est la Jeanne d'Arc Vichy-Clermont Métropole, actuelle 2e du championnat de Pro B. Comme l'union marnaise, ce club est né du rapprochement de la Jeanne d'Arc Vichy et du Stade Clermontois en 2013. Les deux équipes, qui restent sur une défaite en championnat, à Gries pour Vichy (83-79) et face à Lille pour Châlons-Reims (68-70), ont bénéficié de huit jours pour préparer cette importante rencontre. Elles se sont d'ailleurs déjà affrontées cette saison, c'était le 19 décembre, pour le compte de la 12e journée de Pro B. À domicile, Vichy s'était alors imposée d'une courte marge (94-92). Et alors que le match retour est programmé le 3 mai au complexe René-Tys de Reims, les deux formations devront à nouveau en découdre, dès le 26 février, également à René-Tys, dans le cadre des 8es de finale de la Coupe de France.



Florian Leopold et ses coéquipiers vont devoir hausser leur niveau de jeu pour espérer remporter la finale de Leaders Cup. © l'Hebdo du Vendredi

Outre l'obtention du titre, cette finale aura d'autant plus d'importance pour le Champagne Basket du fait de son modeste classement. Bien que remontés à la 11e place de Pro B, grâce à une série de cinq victoires de rang, entre le 19 janvier et le 6 février, Thomas Andrieux et ses joueurs sont encore à deux succès de la première place qualificative pour les playoffs, occupée par Nantes. Sauf qu'en cas de sacre en finale de la Leaders Cup, ils obtiendraient également l'assurance de participer aux phases finales en fin de saison, avec à la clé pour son vainqueur, l'accession en Betclic Elite.

Julien Debant

✓ Champagne Basket - Jeanne d'Arc Vichy-Clermont Métropole, dimanche 19 février, à 15 h 30. À suivre en direct sur la chaîne Skweek.

## EN BREF

### Football D1F : l'occasion de rebondir pour les Rémoises

Sèchement battues sur leur pelouse par Montpellier (0-3) alors qu'elles évoluaient au stade Auguste-Delaune, les joueuses du Stade de Reims (5es) se sont fait doubler au classement par les Héraultaises. Surtout, elles restent sur deux défaites en championnat et une élimination piteuse en Coupe de France. La troupe d'Amandine Miquel tentera de redémarrer sur la pelouse du surprenant promu, Saint-Étienne (7e), ce samedi 17 février, à 14 h 30, à l'occasion de la 12e journée de Division 1.

### Basket-ball LF2 : les Pétilantes pour un exploit à Chartres

Pour le compte de la 16e journée de la LF2, le Champagne Basket féminin a rendez-vous ce samedi 17 février sur le parquet de Chartres, actuel 3e du classement. Alors qu'il ne reste que sept matches de championnat à jouer, l'objectif playoff visé par l'équipe entraînée par Aurélie Lopez s'éloigne. Depuis le début de l'année, les Pétilantes restent en effet sur quatre défaites de rang, dont la dernière concédée à domicile, le 3 février, face au leader Aulnoye (64-68).

### Trophée national de short track à Reims

La petite patinoire Jacques-Barot va vibrer ce week-end à l'occasion de la 4e manche du Trophée national de short track. Samedi 17 et dimanche 18 février, environ 135 patineurs, dont une trentaine glissant sous les couleurs du Reims Patinage de vitesse, sont attendus au sein de l'équipement sportif du quartier Croix-Rouge.



## CONCERTS

# Une Nuit du blues teintée de roots pour groover à Fagnières

La 21<sup>e</sup> Nuit du blues, orchestrée par l'association Musiques sur la ville, réunira à Fagnières trois pépites de la scène actuelle : Shake The Disease, Slice & The Pocket Connection et Fred Chapellier.

**P**our l'avoir découvert en live l'an passé, Patrick Legoux sait l'énergie et la virtuosité qui caractérisent Romain Laurent, alias Shake The Disease, interprète et multi-instrumentiste de Metz programmé à la Nuit du blues. « Il a une voix exceptionnelle et pratique un blues très roots, très authentique, salue le directeur de Musiques sur la ville. Il s'accompagne seul aux guitares « lapsteel » et nous transmet dans son jeu, sa façon de faire vibrer les cordes, toutes les émotions de la musique de la Nouvelle-Orléans, un siècle plus tard. C'est un génie de l'interprétation. »

Également attendu de pied ferme, le collectif Slice & The Pocket Connection fêtera l'arrivée imminente de son deuxième album, « Locked Town Groove Party », enregistré dans les studios parisiens

## Arrivée imminente du nouvel album des Slice



Les Slice et Fred Chapellier fêteront leurs retrouvailles à la Nuit du blues, à Fagnières. © DR

d'Abbey Road et en cours de peaufinage. Ce petit bijou réunit 17 titres, dans l'esprit groove et funk qui anime le groupe depuis ses premières notes, en 2016. « Il se veut également plus moderne dans la manière dont il sonne, dixit Evan Gosset, interprète, auteur-compositeur et leader des Slice. On l'a pensé comme un album plus ouvert, avec

des petites teintes de soul, de rock et de pop selon les morceaux. On le présentera en live pour la première fois pendant la Nuit du blues. C'est l'aboutissement de près de quatre ans de travail, un grand moment pour nous. » Les textes, tous en anglais et nés de la plume d'Evan, illustrent joliment la philosophie des bluesmen et évoquent des thématiques variées. « Les choses de la vie, assez universelles, dans lesquelles les gens peuvent se retrouver pour les

vivre eux aussi ou les avoir vécues. On parle de bonheurs simples, comme faire la fête, être avec les amis, et de choses plus difficiles, notamment les ruptures amoureuses. »

Écrit en hommage à James Brown, le morceau « Men do not cry » fait résonner les guitares de Fred Chapellier, qu'on ne présente plus sur la scène blues internationale. « C'est le king du blues, sourit Evan. C'est lui qu'il fallait contacter pour ce titre et il a accepté très naturellement d'y participer. Il a enregistré les guitares et joue un solo dans le morceau. » Tout aussi naturellement, et parce qu'ils se sont déjà produits tous les deux à la Nuit du blues par le passé, Fred Chapellier a accepté l'invitation des Slice et se joindra à cette 21<sup>e</sup> édition. « On jouera « Men do not cry » ensemble, et sans doute d'autres morceaux. » Le tout agrémenté de quelques surprises que le public pourra découvrir sur place.

Sonia Legendre

✓ 21<sup>e</sup> Nuit du blues, vendredi 23 février à 20 h, salle André Gallois, Fagnières  
Tarifs : de 10 à 15 € (gratuit pour les moins de 12 ans) – Infos : musiquessurlaville.com.

## Agenda

### SPECTACLES

VENDREDI 16 FÉVRIER

#### COMÉDIE – JE PRÉFÈRE QU'ON RESTE ENSEMBLE

Michèle Bernier et Olivier Sitruk réunis dans la dernière pièce de Laurent Ruquier, pour le meilleur et pour le rire !

À 20 h, Capitole, Châlons - Tarif : 30 €

Infos : lecapitole-en-champagne.fr.

SAMEDI 17 FÉVRIER

#### THÉÂTRE – MAMAN DIVORCE (OU PAS)

Soirée caritative et théâtrale au profit du Téléthon avec la dernière pièce du collectif Les coeurs de planches, de Didier Noël, accompagné sur scène par Magalie Moulani et Brigitte Serouart.

À 20 h 30, foyer rural de Somme-Suippe - Tarif : 8 €.

DIMANCHE 18 FÉVRIER

#### SPECTACLE MUSICAL – CHANTAL GOYA

Chantal Goya embarque le public « Sur la route enchantée », en compagnie de ses fidèles amis : Polichinelle, Bécassine, Pandi-Panda, Jeannot Lapin et même Guignol !

À 14 h 30, Capitole, Châlons - Tarifs : de 45 à 59 € - Infos : lecapitole-en-champagne.fr.

#### THÉÂTRE – LES SARRYBIENS



L'association Actions culturelles de Saint-Memie accueille la joyeuse troupe de théâtre des Sarrybiens et ses deux dernières pièces : Gros camion et la boulette. Un événement caritatif, dont les recettes reviendront à l'association Vaincre la mucoviscidose.

À 15 h, espace Pierre Dac (la Comète), Châlons

Tarif : 15 € (12 € pour les moins de 12 ans)

Billetterie à l'office de tourisme ou sur place le jour J.

SAMEDI 24 FÉVRIER

#### MUSIQUE ET DANSE – CORPS À COR LYRIQUE

Une rencontre entre le lyrique, la danse et le sport, emmenée par Laura Zimmerman au chant, Franck Casanova au cornet à piston, au cor et au ukulélé et Aurore Castan-Ain à la chorégraphie.

À 15 h, bibliothèque Pompidou, Châlons

Accès libre.

### CONCERTS

DIMANCHE 18 FÉVRIER

#### LA GRANDE AUDITION DU CONSERVATOIRE

Environ 200 élèves du conservatoire de Châlons revisitent un vaste répertoire de musiques d'hier et d'aujourd'hui : du célèbre Carnaval des Animaux de Camille Saint-Saëns à Crazy in Love de Beyoncé, en passant par la chanson française, le tango ou le jazz.

À 15 h, cirque historique, Châlons - Tarif : 5 € (gratuit pour les moins de 12 ans) – Réservations à l'Office de tourisme.

MARDI 20 FÉVRIER

#### JAZZ – LAURENT BARDAINNE

Le saxophoniste Laurent Bardainne s'accompagne de quatre instrumentistes - orgue, basse, batterie et percussions - pour cet « hymne au soleil et au Tigre d'eau douce ».

À 20 h 30, la Comète, Châlons

Tarifs : de 7 à 26 €

Infos : la-comete.fr.

JEUDI 22 FÉVRIER

#### ROCK – 2.ZERO

Le groupe rémois 2.Zero distille son univers rock à Châlons.

À partir de 20 h 30, Shop & Bières Sacabri, Châlons - Accès libre.

VENDREDI 23 FÉVRIER

#### NUIT DU BLUES

21<sup>e</sup> édition de la Nuit du blues, made in Musiques sur la ville, en compagnie de trois pépites de la scène blues rock actuelle : Shake The Disease, Slice & The Pocket Connection et Fred Chapellier (guest).

À 20 h, salle André Gallois, Fagnières - Tarifs : de 10 à 15 €

(gratuit pour les moins de 12 ans) - Infos : musiquessurlaville.com.

### CONFÉRENCES

SAMEDI 24 FÉVRIER

#### HENRI LAUVAUX, MÉDAILLÉ DES JO DE PARIS 1924

Francis Flot retracera le parcours du Châlonnais Henri Lauvaux, son grand-père, médaillé de bronze en cross-country par équipe lors des Jeux olympiques de Paris 1924.

À 15 h 30 (assemblée générale de la Sacsam à 14 h 30), salle de Malte, Châlons - Entrée libre

Infos : academie.chalons.free.fr.

### LOISIRS

SAMEDI 17 FÉVRIER

#### DÉDICACES – ÉRIC GUERRE

L'auteur Éric Guerre partage avec les lecteurs ses deux derniers ouvrages : un recueil de nouvelles (« 7 disparitions ») et un recueil de fables tout juste publié (« dodécasyllabothérapie »).

De 15 h à 18 h, librairie du Mau, Châlons - Accès libre.

### SOIRÉE CARITATIVE ANNÉES 80

Le Lions Club Châlons Saint-Vincent et ses partenaires proposent de replonger dans les

années 80 pour soutenir l'association des Chiens guides du Grand Est. Costumes bienvenus !

À partir de 20 h, sous les halles du marché couvert, Châlons - Tarif : 15 € avec cocktail - Billetterie : boutique La Besace, office de tourisme ou sur place - Contact : 06 67 13 75 48.

JUSQU'AU DIMANCHE 25 FÉVRIER

#### FOIRE DE LA SAINT GLIN-GLIN

Environ quarante manèges et stands forains s'installent au grand Jard pendant un mois. Tous les jours, grand Jard, Châlons - Tarifs réduits le mercredi.

### EXPOSITIONS

JUSQU'AU SAMEDI 24 FÉVRIER

#### SANDRA GADRET

Intitulée « 50 nuances d'une globe-trotteuse », la nouvelle exposition de l'artiste peintre Sandra Gadret invite aux voyages et à l'introspection. Elle partage son univers avec les visiteurs, sur place, chaque samedi après-midi.

Du lundi au samedi, office de tourisme, Châlons - Accès libre.

JUSQU'AU SAMEDI 30 MARS

#### DOROTHÉE & CABU

La Duduchothèque propose de replonger dans l'univers audiovisuel de l'émission télé Récré A2 et rend hommage à la complicité de Dorothee et de Cabu.

Du mercredi au samedi de 14 h à 18 h, Duduchothèque, Châlons - Accès libre.

JUSQU'AU LUNDI 8 AVRIL

#### SORTIE DE RÉSERVES

Les Beaux-arts dévoilent près d'une centaine d'œuvres des XIX<sup>e</sup> et XX<sup>e</sup> siècles issues des réserves muséales pour la plupart, dont certaines jamais présentées.

Tous les jours sauf le mardi, musée des Beaux-arts et d'archéologie, Châlons

Tarif : 4 € (gratuit chaque premier dimanche du mois).



## CONCERT

## Laurent Bardainne pose son univers jazzy et félin à la Comète

Compositeur ingénieux, le claviériste et saxophoniste Laurent Bardainne sort des sentiers battus et s'est construit un univers atypique, loin des cases qui classent les artistes, souvent malgré eux, dans tel ou tel courant musical. Il s'est formé au Conservatoire de Paris puis a fondé ou co-fondé plusieurs formations autour d'esthétiques hybrides, multipliant les collaborations avec Pharrell Williams, Philippe Katerine et Oxmo Puccino, pour ne citer qu'eux.



Le compositeur et saxophoniste Laurent Bardainne, leader du projet Tigre d'eau douce. © DR

En 2017, Laurent Bardainne se lance dans le duo Lost, au côté de l'autrice-compositrice et interprète Camélia Jordana. L'année suivante, il donne naissance au quintet Tigre d'eau douce, savant mélange de soul, d'afro et de spiritual jazz empreint de groove, du rhythm and blues des années 70, parfois du jazz de John Coltrane. Particularité de ce collectif, outre sa virtuosité : il embarque le public au fil des pérégrinations d'un étrange félin, spécimen unique en son genre, bien décidé à quitter son habitat naturel pour explorer le monde. En live, les sons cuivrés trouvent un écho de choc avec la basse (Sylvain Daniel), la batterie (Philippe Gleizes), les percussions (Fadé Beurel Bambi) et l'orgue Hammond B3, pièce maîtresse du spectacle emmenée par Arnaud Roulin. Ensemble, ces musiciens distillent un « Hymne au soleil », titre de leur dernier album, et placent leur soif de liberté, mais aussi toute leur créativité, au service d'un somptueux voyage.

Sonia Legendre

✓ Laurent Bardainne et Tigre d'eau douce, mardi 20 février à 20 h 30, la Comète, Châlons  
Tarifs : de 7 à 26 € - Infos : la-comete.fr

## CONCERT

## Entendez-vous l'écho ? C'est Roméo à la Carto

Roméo Elvis ! Est-il encore nécessaire de le présenter ? Le trentenaire, incontournable pilier de la scène rap et hip-hop francophone, n'a eu de cesse de surprendre son public en le chérissant d'albums tous plus innovants les uns que les autres. Avec « Morel », « Chocolat » et « Maison », et plus récemment TPA, Tout Peut Arriver, il a fait chanter, danser et rire des foules entières lors de tournées à guichets fermés. En mai dernier, il a sorti un EP de neuf titres, « Les Galeries », et en janvier 2024, enfin, « Écho », comme pour clore une phase d'intense création. « Écho » rend compte d'une exploration musicale introspective, une méditation, fusionnant plusieurs genres entre eux. Pour ça, il s'est entouré de plusieurs autres artistes, comme Jok'Air, Peet et Dreamcoastmoe, des collaborations riches de sens pour la suite de la carrière de l'artiste qui n'a rien à prouver à personne, mais qui ne souhaite que créer ce qu'il a envie de créer.

Il repart donc en tournée, avec des dates en France et en Belgique. Et, en véritable bête de scène, après avoir rempli l'Accor Arena de Paris, il investit des salles à taille humaine, plus proches du public. Et c'est à la Cartonnerie qu'il pose ses affaires, ce vendredi 16 février, pour une soirée qui s'annonce déjà explosive, malicieuse, complice et déjantée. C'est la griffe de Roméo Elvis, la griffe de celui qui prend très au sérieux le fait de ne pas se prendre au sérieux.



Roméo Elvis vous propose de venir faire la fête avec lui. © DR

Agathe Cèbe

✓ Roméo Elvis (+ Morgan en première partie), vendredi 16 février à 20 h à la Cartonnerie de Reims.  
Tarifs : 22 à 31 euros. Infos : cartonnerie.fr

## CONCERT

## Les Tambours du Bronx vont faire vibrer Vitry

Depuis leur création dans les années 80, les Tambours du Bronx (comme le surnom d'un quartier de Varennes-Vauzelles dans la Nièvre, où ils se sont formés) n'ont cessé de distiller leur énergie sur scène et leur univers inimitable. Un mélange explosif de percussions sur bidons métalliques, de rock, de techno et d'afrobeat, le tout façonné grâce aux samples et aux sons synthétiques. Ce collectif fascine par le spectacle visuel, instrumental et chorégraphié dont s'accompagnent ses concerts, et partage aujourd'hui une nouvelle création intitulée « Classic show ». Comme un retour aux sources, à la transe sacrée dont ils ont le secret, qui fera escale à Vitry.

En première partie, l'Orange bleue accueillera le duo rémois Du & Di que composent Morgan Duval et Julien Diniz, artistes survoltés et passionnés. À coup de batterie, de clavier et de guitare, ils célèbrent un rock tonitruant, parfois proche du hard rock, et des compositions ultra-ficelées. On les (re)découvrira en live, en attendant qu'elles débarquent sur les plateformes d'écoute, fin mars.

S.L

✓ Les Tambours du Bronx (+ Du & Di en première partie), samedi 17 février à 21 h, l'Orange bleue, Vitry-le-François - Tarifs : de 17 à 25 € - Infos : bords2scenes.fr



Le dernier spectacle des Tambours du Bronx s'installe à Vitry ce samedi. © Manuella Aubin

## Cinéma

### MEGA CGR MAJESTIC

2 Rue A. Fresnel - Châlons  
Du vendredi 16 au mardi 20 février 2024

ALERTE ROUGE Dim : 13h40  
AMELIA'S CHILDREN Dim, Mar : 20h00 Ven, Sam : 22h10  
ARGYLLE Ven : 16h30 | 21h45 Sam : 17h30 | 20h20 Dim : 13h30 | 20h10 Lun : 16h30 | 19h40 Mar : 14h00 | 19h40  
ASTERIX ET LE DOMAINE DES DIEUX Sam : 13h40 Dim : 16h15  
ASTERIX ET LE SECRET DE LA POTION MAGIQUE Sam : 11h00 Dim : 18h10  
BOB MARLEY: ONE LOVE - VO Ven : 20h00 Dim : 17h50  
BOB MARLEY: ONE LOVE Lun, Mar : 13h40 | 15h50 | 18h00 | 20h10 Ven : 13h30 | 15h40 | 17h50 Sam : 11h00 | 13h30 | 15h40 | 17h50 | 20h00 Dim : 11h00 | 13h30 | 15h40 | 20h00  
CHASSE GARDEE Ven : 18h00 | 20h10 | 22h15 Sam : 13h50 | 20h00 | 22h10 Dim : 18h10 | 20h15 Lun : 15h40 | 20h10 Mar : 18h00 | 20h10  
CHIEN ET CHAT Ven : 14h00 | 16h00 | 18h00 | 19h50 Sam : 10h50 | 14h00 | 16h00 | 18h00 | 19h50 Dim : 10h50 | 14h00 | 16h00 | 18h00 Lun, Mar : 14h00 | 16h00 | 18h00  
COCORICO Ven : 13h50 | 16h00 | 18h00 | 20h10 | 22h10 Sam : 11h00 | 13h50 | 17h40 | 19h40 | 21h40 Dim : 11h00 | 13h50 | 15h50 | 19h50 Lun : 13h50 | 18h00 | 20h10 Mar : 13h50 | 16h00 | 20h10  
IVAN TSAREVITCH ET LA PRINCESSE CHANGEANTE Lun, Mar : 16h10 Ven : 16h00 Sam : 10h40 | 16h10 Dim : 13h50  
LE DERNIER JAGUAR Lun, Mar : 13h30 | 15h50 | 18h00 Ven : 13h30 | 15h40 | 17h50 Sam : 10h40 | 13h30 | 15h50 | 17h55 Dim : 10h40 | 13h40 | 15h30 | 17h40  
LES SEGPAU SKI Ven : 22h10 Sam : 21h50 Lun : 13h30 Mar : 17h00  
MADAME WEB - VO Ven : 17h30 Dim : 20h10  
MADAME WEB Lun, Mar : 13h50 | 17h30 | 20h00 Ven : 13h40 | 19h50 | 21h40 Sam : 10h50 | 13h50 | 17h30 | 19h50 | 21h40 Dim : 10h50 | 15h30 | 17h50  
MAISON DE RETRAITE 2 Lun, Mar : 13h30 | 15h40 | 17h50 | 20h00 Ven : 13h30 | 15h40 | 17h50 | 20h00 | 22h10 Sam : 11h00 | 13h30 | 15h40 | 17h50



20h00 | 22h10 Dim : 11h00 | 13h30 | 15h40 | 17h50 | 20h00  
MIGRATION Sam : 13h50 Dim : 18h00  
OPERATION PORTUGAL 2: LA VIE DE CHATEAU Lun, Mar : 15h40 | 17h40 | 19h50 Ven : 15h40 | 17h40 | 19h50 | 21h50 Sam : 15h40 | 17h40 | 19h50 | 22h10 Dim : 13h30 | 15h50 | 19h50  
PORORO, L'ILE AUX TRESORS Sam : 16h00 Dim : 11h00  
TOUT SAUF TOI Lun, Mar : 13h30 | 20h10 Ven : 13h30 | 20h00 | 22h10 Sam : 20h00 | 22h10 Dim : 20h00  
UN COUP DE DES Dim, Mar : 18h00 Ven : 13h40 | 19h40 Sam : 15h50 Lun : 16h00 | 20h00  
WISH - ASHA ET LA BONNE ETOILE Sam : 15h30 Dim : 10h50  
WONKA Ven : 14h00 | 15h30 Sam : 11h00 | 17h40 Dim : 11h00 | 15h50 Lun : 14h00 | 17h45 Mar : 13h30 | 15h40

### LA COMÈTE

5 Rue des Fripiers - Châlons  
Du vendredi 16 au jeudi 22 février 2024

MAY DECEMBER VOST Ven 16 : 18h Dim 18 : 20h15 Lun 19 : 17h  
LE DERNIER DES JUIFS Ven 16 : 20h15 Dim 18 : 16h - Version SME Jeu 22 : 18h  
VIVRE AVEC LES LOUPS Sam 17 : 16h  
CAPTIVES Sam 17 : 18h  
BONNARD, PIERRE ET MARTHE Sam 17 : 20h15 Lun 19 : 14h30 - version SME  
PAUVRES CRÉATURES VOST Lun 19 : 20h15  
LA FERME DES BERTRAND Mer 21 : 18h  
LA ZONE D'INTÉRÊT VOST Mer 21 : 20h15  
A MAN VOST Jeu 22 : 20h15

### RENDEZ-VOUS

SÉANCE UNIQUE  
UNDER THE SKIN VOST Dim 18 : 18h

EN FAMILLE  
LÉO - DÈS 7 ANS Mer 21 : 16h



FESTIVAL

# Décollage pour l'art de la science-fiction avec Hyperstellaire

Du 17 au 25 février à Reims, l'atelier Hyperespace organise son premier festival de science-fiction pluridisciplinaire. Au menu : explorations d'univers imaginaires et rencontres du 3e type.

Créé en 2012, le projet Hyperespace n'est alors qu'un petit espace implanté dans le centre de Reims, proposant six bureaux, ainsi qu'un atelier de sérigraphie et un autre de gravure. Mais c'est surtout la première expérience de coworking artistique dans la cité des sacres, financée et gérée uniquement par ses membres. Depuis, l'Hyperespace, devenu atelier, a bien grandi, au point de fédérer une vingtaine de membres permanents, et s'est installé dans le paysage rémois comme un acteur culturel indépendant de premier ordre.

L'atelier le prouve une nouvelle fois en proposant son premier festival de science-fiction pluridisciplinaire, du 17 au 25 février, investissant quatre lieux différents à Reims et Tinquieux. Le décollage est donc programmé dès ce samedi 17 février depuis Saint-Ex, lieu dédié aux cultures numériques. Le voyage débutera par l'ouverture d'une exposition. Intitulée « Briques utopiques » (samedi et di-



Le festival HyperStellaire invite le public à le rejoindre pour des destinations artistiques multiples. © HyperStellaire

manche de 10 h à 18 h, tarif 3€, gratuit pour les moins de 4 ans), elle rassemble les œuvres d'une quinzaine d'artistes inspirés par ce thème. Parmi eux figurent Sébastien et Mathieu, deux candidats de l'émission Lego Masters, respectivement vus lors des saisons 1 et 4, qui seront présents pour échanger avec les visiteurs tout le week-end. Toujours à Saint-Ex, l'exploration se poursuivra dans les mondes de l'écriture et du dessin. Durant tout le week-end, des libraires présenteront leur sélection de livres de science-fiction et accueilleront

des auteurs et illustrateurs en dédicaces : Auriane Velten (samedi de 14 h à 18 h et dimanche de 10 h à 12 h), Victor Lejeune (samedi et dimanche en continu), Carole Obers (samedi et dimanche en continu), Emilie Querbalec (dimanche de 10 h à 18 h) et Philippe Buchet (dimanche après-midi). Ce dernier, créateur de la célèbre série Sillage avec Jean-David Morvan donnera également une masterclass (samedi à 15 h) et participera à une table ronde sur la figure féminine dans la SF (dimanche à 14 h). En parallèle, Hyperstellaire fera escale au

planétarium de Reims, d'abord pour un quizz qui permettra de tester votre culture SF (samedi à 18 h, gratuit sur réservation au 03 26 35 34 70) puis pour une conférence sur « les représentations des extra-terrestres au cinéma » (samedi à 19 h, gratuit sur réservation au 03 26 35 34 70). Enfin, ce premier week-end de festival ne serait pas complet sans évoquer le rendez-vous baptisé Cosmo Noise programmé à la Petite halle et qui invitera le public à se déhancher au rythme de musiques cosmiques, distillées par Cosmic Polo, Vladimir Couchetard, Milleans, Dr. Piot et Herr Pop (samedi de 20 h à 2 h, tarifs 5 ou 10€).

Hyperstellaire se poursuivra ensuite jusqu'au dimanche 25 février. D'abord en semaine, du lundi 19 au jeudi 22 février, avec au programme des projections au cinéma Opéraims, des ateliers et des conférences au planétarium et à la médiathèque Jean-Falala. Puis, lors du dernier week-end, avec à une explosion d'animations créatives pour les enfants (samedi, gratuit, parfois sur réservation) et la découverte d'une grande exposition dénommée « Space Opera » (samedi et dimanche, gratuit), le tout à vivre au sein de l'espace culturel Le Carré Blanc à Tinquieux.

Julien Debant

✓ Festival Hyperstellaire, du 17 au 25 février, à Reims et Tinquieux. Infos : hyperstellaire.fr

## L'horoscope

**BÉLIER** du 21.03 au 20.04  
À trop faire prendre aux autres des vessies pour des lanternes, votre semaine pourrait être placée sous le signe du règlement de compte. C'est peut-être le moment de changer radicalement votre attitude.

**TAUREAU** du 21.04 au 20.05  
Bien que vous ayez l'impression de lutter contre des moulins à vent, il faut garder la dynamique en mouvement. Vous aurez ainsi l'opportunité de faire avancer vos projets en cours, mais ne vous attendez pas à une concrétisation rapide.

**GÉMEAUX** du 21.05 au 21.06  
Si vous recherchez le soutien de votre entourage, il vous faudra séparer les sentiments de la raison de sorte qu'aucun n'empiète sur le domaine de l'autre. Soyez plus explicite dans vos propos.

**CANCER** du 22.06 au 22.07  
Prenez le taureau par les cornes et faites face à vos responsabilités. Ceci est la condition pour que vous résolviez proprement vos difficultés actuelles. Agissez et ne remettez pas à demain ce qui doit être fait maintenant !

**LION** du 23.07 au 22.08  
Quelques préoccupations pourraient gêner plusieurs aspects de votre vie. Mais le doute et la tergiversation n'ont pas leur raison d'être. Il faut relativiser et regarder les événements même stressants sous un autre angle. Elles vous paraîtront bien moins graves.

**VIERGE** du 23.08 au 22.09  
Votre travail quotidien vous apportera de nombreuses satisfactions. Vous bénéficierez d'une belle vitalité. De plus, Jupiter en aspect favorable vous donnera un excellent dynamisme.

**BALANCE** du 23.09 au 22.10  
Vous ne serez pas en mesure de rattraper votre retard à moins de réorganiser votre temps. La tentation sera grande, de tout remettre au lendemain. Repartez du bon pied et ayez le sourire aux lèvres.

**SCORPION** du 23.10 au 22.11  
Les obligations domestiques ne devraient pas vous empêcher de voir l'avenir positivement. Vos finances iront mieux que vous ne le pensez et les décisions relatives aux questions d'argent seront bien respectées.

**SAGITTAIRE** du 23.11 au 22.12  
Vous aurez l'embaras du choix. De nouvelles responsabilités vous tomberont dessus, de celles qui ne se refusent pas. Regardez loin devant vous et affrontez de face certaines difficultés.

**CAPRICORNE** du 23.12 au 20.01  
Au travail, vous continuerez à avoir le vent en poupe. Mais cette fois, il faudra tenir compte du facteur temps et planifier vos efforts pour réaliser vos ambitions. L'adrénaline sera au rendez-vous.

**VERSEAU** du 21.01 au 19.02  
Observez un statu quo dans votre vie affective. Vous aurez besoin de plus de recul pour faire le bon choix. Pour les couples, la bonne entente est au programme de la semaine.

**POISSONS** du 20.02 au 20.03  
Vous ressentirez le vif désir de dévoiler aux autres qui vous êtes vraiment. Vous allez découvrir ainsi que votre relationnel s'est amélioré notablement et que vos idées sont reconnues.

## Météo

VENREDI



11°  
13°

SAMEDI



7°  
11°

DIMANCHE



6°  
9°

LUNDI



8°  
10°

## Qualité de l'air

VENREDI



Moyenne

SAMEDI



Moyenne

DIMANCHE



Moyenne



## La CLCV vous informe

### Bornes de recharge électriques : mise en garde de l'AMF

L'Autorité des marchés financiers (AMF) appelle à la plus grande vigilance à l'égard de propositions d'investissement dans des « parkings équipés de bornes électriques », au travers de publicités vantant cet investissement et pouvant usurper l'identité de sociétés existantes. Ces publicités ont été publiées en décembre 2023 et janvier 2024 dans la presse écrite, s'adressant à des épargnants, notamment à des professions libérales, et proposant aux particuliers d'investir dans des parkings équipés de bornes électriques. Selon les personnes ayant alerté AMF Epargne Info service, le QR Code renvoie vers l'adresse d'un site situé en Colombie. Il est essentiel de ne pas donner suite à cette publicité, de ne pas activer le QR Code, et de ne pas prendre contact avec le numéro de téléphone. Même si vous ne souscrivez pas à cette offre, ces actions pourraient vous faire figurer sur des listes de potentielles victimes d'escroquerie.

CLCV de la Marne – Reims - Contact : 03 26 05 03 88 ou [clcv-marne.over-blog.com](http://clcv-marne.over-blog.com)

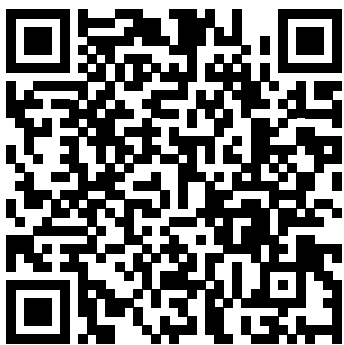


## OFFRE DE BIENVENUE



# 80 € OFFERTS<sup>(1)</sup> POUR TOUTE PREMIÈRE OUVERTURE D'UN COMPTE BANCAIRE

## REJOINS LA PARTIE



AGIR CHAQUE JOUR DANS VOTRE INTÉRÊT  
ET CELUI DE LA SOCIÉTÉ



NORD EST

(1) Offre valable du 01/01/2024 au 31/12/2024, réservée aux nouveaux clients du Crédit Agricole du Nord Est, personnes physiques capables majeures agissant à des fins non professionnelles, n'étant pas salarié(e)s du Crédit Agricole du Nord Est, non cumulable avec toute autre offre. La prime de bienvenue d'une valeur de 80 euros est valable pour toute première ouverture effective dans les quatre mois suivant l'entrée en relation d'un compte bancaire assorti d'une formule GlobeTrotter\*, Premium\*\* ou Prestige\*\*. La prime de bienvenue est versée sur le compte bancaire au plus tard cinq mois après son ouverture, sous réserve de l'acceptation du dossier de demande d'ouverture par le Crédit Agricole du Nord Est et d'avoir réalisé au moins une opération au moyen de la carte bancaire souscrite dans le cadre de la formule choisie dans les quatre mois suivant l'ouverture du compte.

\* Les produits et services qui composent l'offre Globe Trotter, réservée au 18-30 ans, peuvent être souscrits séparément. La cotisation de 2 €/mois est susceptible d'évolution.

\*\* Les formules Premium et Prestige sont des offres groupées de services bancaires. Elles supposent la souscription au(x) contrat(s) nécessaire(s) à l'exécution des produits et services choisis. Chacun des produits ou services composant cette offre peuvent être souscrits séparément, sous réserve de l'acceptation de votre dossier : renseignez-vous auprès de votre conseiller pour connaître les conditions de souscription, le détail des produits et services qui les composent ainsi que les tarifs en vigueur.

La formule EKO, ainsi que la carte EKO et la carte Mastercard Globe Trotter souscrites seules sont exclues de cette offre.

CAISSE REGIONALE DE CREDIT AGRICOLE MUTUEL DU NORD EST - Société coopérative à capital variable - Agréée en tant qu'établissement de Crédit - Société de courtage d'assurances immatriculée au Registre des Intermédiaires en Assurances sous le n° ORIAS 07 022 663 - RCS Reims n° 394 157 085 - Siège social : 25 rue Libergier - 51088 REIMS. IDU ADEME : FR234269\_03LRBN.