



BATI
CHAMPAGNE

3 rue des Forgerons
CORMONTREUIL

03 26 86 75 10
www.batichampagne.fr

**Profitez de
notre offre !**

Valable jusqu'au 31/12/2023

Contrat : prix ferme et définitif
PAC : plancher chauffant
à la place des radiateurs
Etude financière par :
LFC Courtage*

*Voir conditions en agence

FORMATION

À Épernay, l'État et la région s'engagent
pour la réforme du lycée professionnel p. 6

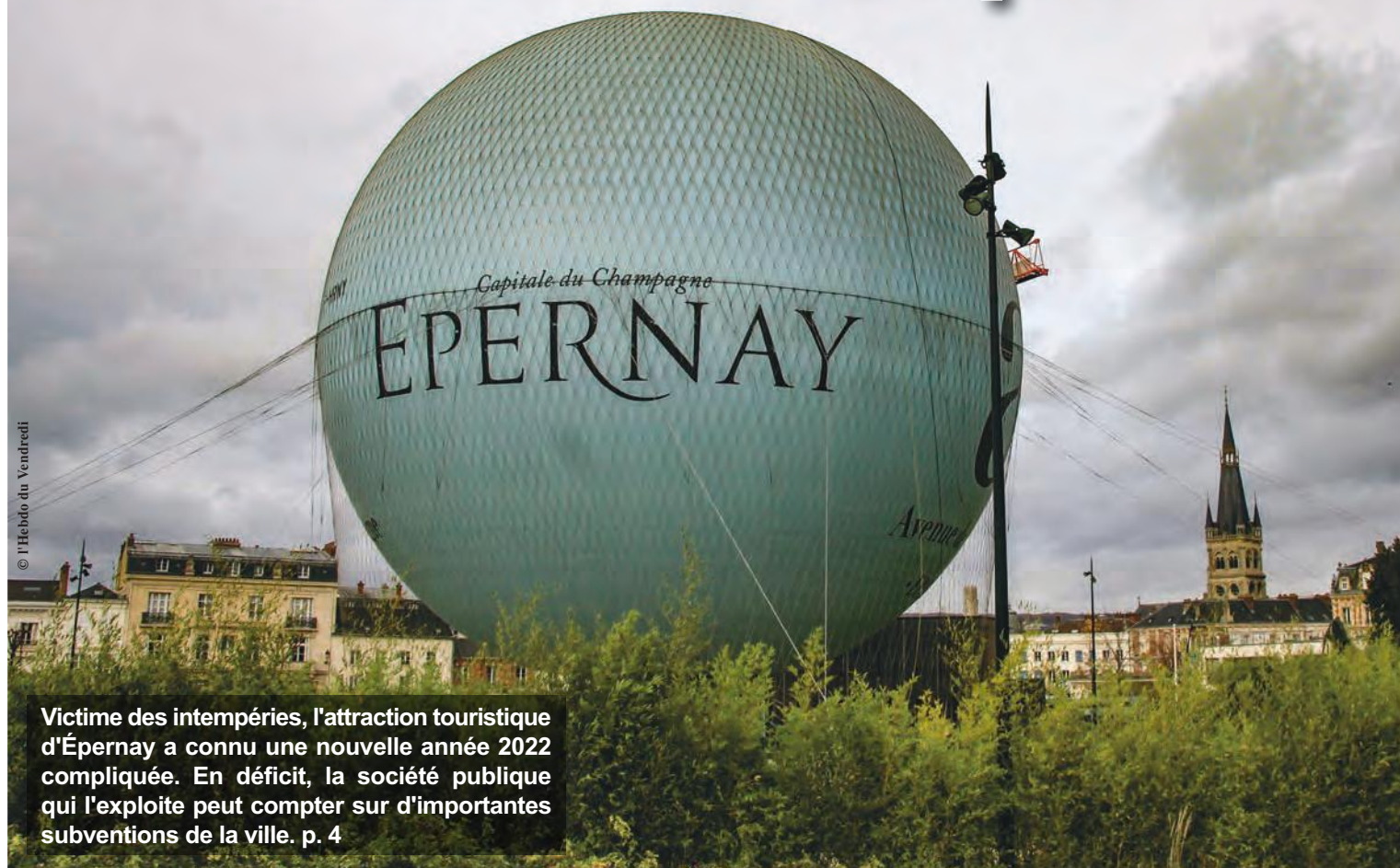


TRAVAUX

Le pont SNCF
sera terminé
fin décembre p. 7

TOURISME

Sale temps pour le ballon captif



Victime des intempéries, l'attraction touristique
d'Épernay a connu une nouvelle année 2022
compliquée. En déficit, la société publique
qui l'exploite peut compter sur d'importantes
subventions de la ville. p. 4

MONTHELON

Le projet d'usine
de bitume inquiète
les habitants p. 8

CHOUILLY

Les toutous
ont leur rando p. 12

FOOTBALL

Reims à la relance
à Rennes p. 12

EXPOSITION

Un week-end
100 % Lego
à Magenta p. 15



JACK-MOD

PRÊT-À-PORTER POUR HOMME

Pyjamas, robes de chambre, sous-vêtements chauds

IMPETUS

Eminence
POUR HOMME

MASSANA



ENVIE DE BASKET ?

8 INVITATIONS VALABLES
POUR 2 PERSONNESLes places sont à gagner sur
le site www.lhebdoouvendredi.comoffert par
lhebdo
du vendrediMATCH VENDREDI 01 DÉC. 20H30
@REIMS ARENA

CHAMPAGNE BASKET VS ROUEN MÉTROPOLE BASKET REIMS ARENA



WWW.CHAMPAGNE-BASKET.FR

La Banque alimentaire collecte ce week-end

La grande collecte nationale de la Banque alimentaire, qui mobilise chaque année plus de 110 000 personnes, se tiendra du vendredi 24 au dimanche 26 novembre. Dans la Marne, bénévoles et salariés en gilet orange seront présents dans plus de 80 magasins pour recueillir des denrées (café, huiles, vinaigres, sucre, farine, plats cuisinés, confitures, biscuits, céréales, conserves, légumes secs...). Premier réseau d'aide alimentaire en France qui fournit ses grands partenaires que sont la Croix-Rouge, le Secours populaire et les Restos du cœur, la Banque alimentaire soutient 2,4 millions de personnes en situation de précarité alimentaire. Et la situation ne fait qu'empirer : entre 2020 et 2023, le nombre de personnes accompagnées est en hausse de plus de 34 %. Infos : 03 26 08 18 47 et ba510.collecte@banquealimentaire.org



© l'Hebdo du Vendredi

Le chien aboie,
Franck Leroy passe

© l'Hebdo du Vendredi

Président du conseil régional du Grand Est et de l'agglomération d'Épernay, Franck Leroy a un emploi du temps bien rempli. Lundi matin, l'ancien maire de la capitale de la champagne était à Épernay où il assistait à la conférence sur la fréquentation touristique, organisée par l'office de tourisme. L'après-midi, il accueillait, au lycée Stéphane-Hessel, la ministre déléguée chargée de

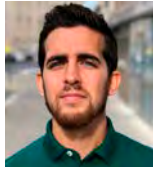
l'Enseignement et de la Formation professionnels, Carole Grandjean. Enfin, le soir, il participait au conseil municipal en sa qualité de premier adjoint à la maire d'Épernay. Un planning si chargé que Franck Leroy s'est présenté à ce premier rendez-vous accompagné de... sa chienne, ce qui n'a pas manqué de faire sourire la cinquantaine de participants. Très sage, Gaïa n'était en revanche pas là pour accueillir la ministre...

Votez pour le GR
de la Montagne de Reims
et de l'Ardre

© l'Hebdo du Vendredi

Depuis le 14 novembre et jusqu'au 5 décembre se tient la 7e édition du concours des GR secrets, au sens « trésors cachés », organisée par la Fédération française de randonnée. Son objet est de valoriser la diversité des terrains de pratique de la randonnée itinérante et montrer qu'il existe une offre alternative de propositions qui n'ont rien à envier à d'autres, plus courues. Et pour la première fois, le GR de la Montagne de Reims et de l'Ardre fait partie des nominés. Cette grande boucle de 48,7 km, au départ de Pourcy, permet de découvrir d'abord les paysages vallonnés des sources de l'Ardre entre champs, vignes et forêts. Elle rejoint ensuite le bord nord-ouest de la Montagne de Reims et parcourt les coteaux viticoles, en balcon sur Reims. Mais pour l'emporter, le GR marnais a besoin de la mobilisation de tous les habitants du département. En effet, le GR vainqueur sera désigné via un vote unique par personne sur toute la durée du concours, à effectuer sur le site mongr.fr.

ÉDITO

de Simon Ksiazienicki,
journaliste

La Cop enfumée

Faut-il encore fonder des espoirs dans la Cop28 ? La Conférence de 2023 sur les changements climatiques s'ouvrira à Dubaï, le jeudi 30 novembre, et s'annonce comme la plus importante du genre depuis la Cop21 de Paris. L'événement émirati doit en effet être l'occasion de dresser un premier bilan depuis les engagements pris, il y a 8 ans, dans la capitale française, mais l'appréciation risque d'être sévère. À quelques jours de l'ouverture de la Cop28, l'ONU a tiré une énième sonnette d'alarme : les engagements actuels placent la planète sur un réchauffement à 2,9°C au cours de ce siècle, bien loin de l'objectif de l'Accord de Paris, à savoir limiter cette augmentation à 1,5°C. Les politiques en cours ne conduiront qu'à 2 % de baisse des émissions entre 2019 et 2030, au lieu des 43 % préconisés. On est donc très loin du compte... Dès lors, qu'attendre de la Cop28 qui se déroulera chez l'un des plus gros extracteurs d'hydrocarbures au monde ? Au 6e rang des réserves de pétrole et de gaz de la planète, les Émirats arabes unis figurent dans le quatuor de tête des pays émetteurs de CO2 par habitant (21,8 tonnes par an), derrière le Qatar, Bahreïn et le Koweït. Un sujet que doit certainement bien maîtriser le président de cette Cop28, Ahmed Al-Jaber, ministre de l'Industrie émiratie et PDG de l'Abu Dhabi National Oil Company (Adnoc). Difficile de l'imaginer en pourfendeur de la poule aux œufs d'or pendant deux semaines... Pourtant, en juillet dernier, la compagnie nationale pétrolière a annoncé qu'elle atteindrait la neutralité carbone en 2045 et le même Ahmed Al-Jaber a jugé « inévitable » et « essentielle » la réduction du pétrole et du gaz. On ne préjugera point de ces belles promesses, même si on pourra rappeler au président de la Cop28 que son entreprise s'est aussi fixé comme objectif de produire 5 millions de barils par jour d'ici 2030. Et que chaque année, sa compagnie pétrolière passe de nouveaux accords de concession avec des firmes chinoise, étasunienne, japonaise ou française. TotalEnergies, puisque c'est d'elle qu'il s'agit, est ainsi capable de signer une « déclaration de coopération visant à renforcer les actions en faveur de la transition énergétique » avec le conseil régional du Grand Est en début de semaine et d'annoncer quelques mois plus tôt qu'elle augmentera sa production d'hydrocarbures à horizon 2030. Comme les autres « supermajors » des hydrocarbures à travers le monde. On ne peut pas rendre comme unique responsable de la pollution mondiale les 9 millions d'habitants des Émirats arabes unis.

L'Assiette Champenoise toujours parmi
les meilleures tables du monde

Dévoilée lundi, « La Liste 2024 » des 1 000 restaurants d'exception du monde distingue une nouvelle fois l'Assiette Champenoise. L'établissement dirigé par Arnaud Lallement figure à la 8e place, avec une note de 99/100. Une place que le restaurant de Tinquieux partage avec 16 autres grandes tables. Au sommet de ce palmarès, on retrouve Guy Savoy et son 99,5/100, qui conserve son titre pour la septième fois avec son restaurant parisien, aux côtés de six autres adresses obtenant le même nombre de points. La Liste compile, à travers la planète, les écrits provenant de plus de mille sources (articles de journaux, guides traditionnels, sites web spécialisés, avis d'internautes) sur les restaurants, avant qu'un algorithme classe ensuite ces derniers en fonction du nombre de publications et selon la nature plus ou moins élogieuse des commentaires.



© Stéphanie Jayet

L'Hebdo du vendredi

édité par la SARL BMDR Editions

Journal hebdomadaire gratuit d'information locale. Siège social : 195, rue du Barbâtre à Reims

Tél. 03 26 36 50 13

Rédaction : redaction@lhebdoouvendredi.com Publicité : publicite@lhebdoouvendredi.comDirecteur de la publication : Frédéric Bequet - fb@lhebdoouvendredi.comEdition Reims : Julien Debant, chef des éditions - julien.debant@lhebdoouvendredi.comEdition Châlons : Sonia Legendre - sonia.legendre@lhebdoouvendredi.comEdition Epernay : Simon Ksiazienicki - simon.ksiazienicki@lhebdoouvendredi.com

Service commercial :

Fanny Chrapkiewicz - fanny@lhebdoouvendredi.comJérémy Brochet - jerey.brochet@lhebdoouvendredi.com

Infographiste : Anne Rogé - Community Management : Dixie Foucher

Administration : Marine Bizzarri - marine.bizzarri@lhebdoouvendredi.comResponsable diffusion : Alexandre Percheron - distribution@lhebdoouvendredi.com

Parution le vendredi matin - Imprimé par l'imprimerie de l'Union

C.P.P.A.P 1225 Q 94414

Provenance du papier : Suède.
Les papiers utilisés sont certifiés PEFC/FSC.
Taux de fibres recyclées : supérieur à 70%.

LA NOUVELLE CCI MARNE ARDENNES

SE MET EN PLACE

*Rdv jusqu'au 6 décembre 2023
pour choisir les chefs d'entreprise
qui vous représenteront !*

www.vote-cci.fr

c'est simple, rapide et confidentiel

1  vote-cci.fr



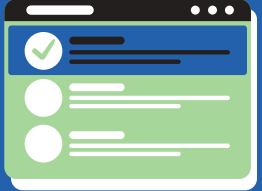
Rendez-vous sur le site en ligne :
www.vote-cci.fr

2



Indiquez :
-votre code d'accès personnel,
-votre date de naissance,
-le code de sécurité affiché à l'écran et validez.

3



Cochez les candidats de votre choix. Vous ne pouvez voter qu'une seule fois pour les candidats communs CCIR-CCIT.


4



Renseignez votre mot de passe à usage unique, envoyé par SMS ou par e-mail, et validez pour confirmer votre vote.



Une question ? Une difficulté ?

 **03 26 50 66 88**

 **elections@marneardennes.cci.fr**

La stratégie de la nouvelle CCI Marne Ardennes vise à offrir plus et mieux de CCI partout sur les territoires. Elle porte l'ambition d'être utile, forte et influente, en interface de grandes régions européennes, gouvernée par des chefs d'entreprise engagés et structurée pour agir en proximité.

+ d'infos sur www.destination-ma-cci.fr

 **CCI MARNE
ARDENNES**

1^{er} ACCÉLÉRATEUR DES ENTREPRISES

TOURISME

Le ballon captif d'Épernay dans le rouge en 2022

L'attraction touristique d'Épernay a fêté, cette année, ses cinq ans, mais ne fait toujours pas l'unanimité. L'exercice passé a encore été compliqué, notamment en raison des conditions climatiques.

Beaucoup de jeux de mots, plus ou moins bien sentis, ont été faits dans ces colonnes pour évoquer les aventures et mésaventures du ballon captif, depuis son érection sur l'esplanade Charles-de-Gaulle d'Épernay, en 2018. Mais il y a une image qui n'a pas été usitée et qui correspond à la situation actuelle de l'attraction touristique qui semble tourner en rond. En cette année 2023, le ballon captif fête ses cinq ans d'existence. Autant dire que l'engin fait partie du paysage d'Épernay et pourtant, année après année, au moment d'étudier les résultats financiers et les chiffres de fréquentation, la question de l'utilité d'une telle attraction touristique revient sur le tapis.

Lundi dernier, lors du conseil municipal, les élus d'Épernay ont étudié le rapport annuel du ballon captif. Et les chiffres ne sont pas bons. Il y a d'abord la fréquentation. « Le nombre de passagers en 2022 se situe entre 13 000 et 14 000 », a expliqué la maire d'Épernay, Christine Mazy. 13 735 pour être précis. C'est mieux qu'en 2021, quand 9 300 passagers avaient grimpé dans la nacelle dans un contexte de crise sanitaire par-



Le ballon captif cloué au sol : une image familière puisque l'engin n'a volé que 40 % du temps en 2022. © l'Hebdo du Vendredi

tielle, mais c'est encore loin des 25 000 espérés, un objectif défini comme une « fourchette basse », à l'époque, par la ville.

« Les vols n'ont pu avoir lieu que sur 40 % du temps d'ouverture puisque les conditions climatiques ont été un frein, a poursuivi Christine Mazy. Le public existe, mais les conditions climatiques, sur lesquelles nous n'avons pas de pouvoir, posent problème. Si toutes les personnes inscrites avaient pu voler, on serait largement excédentaire. » Ce n'est pas le cas, puisqu'au résultat net de 2021, positif de quelque 56 000 €, succède un exercice 2022 dans le rouge : -63 000 €. Et ce malgré la générosité de la municipalité. Face aux difficultés rencontrées par l'attraction durant ses premières années (dépendances imprévues et crise sanitaire), la ville et l'agglomération avaient décidé de racheter l'intégralité du capital de l'équipement et d'en faire une activité de service public. Et donc de la subventionner largement : 185 000 € pour l'exploitation et 118 250 € pour l'investissement, en 2022. Dès le départ, il a été convenu que les aides publiques seraient dégressives... à condition que la fréquentation augmente. « On part d'une hypothèse basse, mais si le ballon surmonte rapidement ses difficultés, que la fréquentation augmente et que les recettes remontent, les subventions d'équilibre baisseront », expliquait, fin 2020, Franck Leroy, alors maire d'Épernay. Ce n'est pas encore le cas, donc, et il y a un risque que cette hypothèse ne se confirme jamais, selon l'opposition de gauche.

« Le réchauffement climatique va engendrer de plus en plus de réactions, de vents vio-

lents, de pluies, de chaleur... Sans compter l'inflation qui impacte encore plus les coûts structurels du ballon, qui est de plus en plus dispendieux et nous coûte de plus en plus cher », a dénoncé Hélène Perrein, l'élue communiste. Autre poste de dépense important : l'hélium. Malgré une fréquentation en baisse, la consommation est en légère hausse et surtout, le prix a explosé en raison d'une pénurie : 22 000 € pour 900 m³ en 2021 contre 43 000 € pour 1 000 m³, l'an passé. « Le ballon ne nous coûte pas de plus en plus cher, nous versons la même subvention chaque année », lui a répondu la maire d'Épernay. « Le ballon capte plus de 200 000 € de subventions, cet argent pourrait être mis au service de tous », a rétorqué Hélène Perrein.

Avec l'aménagement d'un jardin public et la construction d'un hôtel 4 étoiles sur le Jard à l'horizon 2025, on imagine mal la ville d'Épernay faire marche arrière. L'an dernier, au moment d'étudier le même rapport annuel, Franck Leroy, après avoir reconnu que le ballon captif était sans doute le « maillon faible » de la politique touristique sparnacienne, avait assuré : « En aucun cas, on ne fermera ce ballon, car ça nous coûterait plus cher que de le laisser ouvert. » Les discussions et les jeux de mots sur le ballon captif ont de beaux jours devant eux.

Déjà plus de 3 millions de visiteurs à Épernay en 2023



La fréquentation du musée d'Épernay a bondi de 15 % en 2023, avec 32 000 visiteurs accueillis à date. © l'Hebdo du Vendredi

d'internationaux (+12 %), ont été recensés à l'échelle de l'agglomération d'Épernay.

Et l'effet Habits de lumière viendra grossir ces données d'ici à quelques jours. « On va passer de 20 % de taux de réservation lors du premier week-end de décembre, à près de 80 % au moment des Habits de lumière, puis on retombe à 12 % le week-end suivant, note Benoît Gangneux, de l'Agence régionale du tourisme (ART) Grand Est. Entre 1 500 et 2 000 nuitées sont liées à l'événement. » La progression globale d'Épernay est d'autant plus marquante que la fréquentation touristique à l'échelle du Grand Est et de la Marne n'a pas encore renoué avec les chiffres d'avant la crise sanitaire.

Les Sparnaciens l'ont constaté ces dernières années, les touristes étrangers sont de plus en plus nombreux dans les rues de la capitale du champagne. Une impression corroborée par la conférence sur le bilan de la fréquentation touristique, qui s'est tenue lundi dernier, à Épernay.

« On avait connu une croissance régulière jusqu'en 2019. Et puis 2022 a été beaucoup plus dynamique et 2023 est de la même trempe », a livré Laurence Prévot, directrice de l'office de tourisme d'Épernay. De janvier à fin octobre 2023, plus de 3,1 millions de touristes et d'excursionnistes (+6 % par rapport à 2022), dont 1,7 million

Plus de 300 000 € d'aides publiques en 2022



E.Leclerc



PENSEZ À

Utiliser vos

8€*

en bon d'achat

**VALABLE UNIQUEMENT
LES 24 & 25
NOVEMBRE 2023**

**SUR TOUS
LES RAYONS
À PARTIR DE
80€ D'ACHAT**

*Bon d'achat obtenu à partir de 5€ d'achat jusqu'au jeudi 23 novembre 2023. Ticket valable dans votre E.LECLERC PIERRY, hors billetterie, carburant, achat internet, services, voyages, carte cadeau, box. Utilisable en une seule fois sur présentation en caisse (pas de rendu monnaie). Ce bon d'achat est cumulable par tranche de 80 € d'achat (un bon pour 80 €, 2 bons pour 160 € ...). Aucun remboursement total ou partiel de ce bon d'achat. 4 bons maximum par passage en caisse.



**JUSQU'AU JEUDI 30 NOVEMBRE
VALABLE UNIQUEMENT**

**LES 1^{ER} & 2
DÉCEMBRE 2023**

**SUR TOUS
LES RAYONS
À PARTIR DE
80€ D'ACHAT**

*Bon d'achat obtenu à partir de 5€ d'achat jusqu'au jeudi 1er décembre 2023. Ticket valable dans votre E.LECLERC PIERRY, hors billetterie, carburant, achat internet, services, voyages, carte cadeau, box. Utilisable en une seule fois sur présentation en caisse (pas de rendu monnaie). Ce bon d'achat est cumulable par tranche de 80 € d'achat (un bon pour 80 €, 2 bons pour 160 € ...). Aucun remboursement total ou partiel de ce bon d'achat. 4 bons maximum par passage en caisse.

CHÈQUE REPORTÉ

POUR TOUT ACHAT EFFECTUÉ UNIQUEMENT PAR CHÈQUE
CHAQUE VENDREDI ET SAMEDI D'OCTOBRE

ENCAISSEMENT

LE 8 NOVEMBRE
c'est vous qui choisissez !



Offert, sous réserve d'acceptation par la société TRANSAX-CERTIGY. Une pièce d'identité en cours de validité vous sera demandée lors de votre passage en caisse.

OUVERTURE EXCEPTIONNELLE :
DIMANCHE 10 DÉCEMBRE 2023 DE 9H À 19H30
et une offre sensationnelle... **RESTEZ CONNECTÉS !**

RUE JULES LOBET - 51530 - TÉL. 03.26.54.06.33 - HORAIRE : 8H30-20H

FORMATION

Une ministre pour une première sur la réforme du lycée professionnel

C'est au lycée Stéphane-Hessel d'Épernay qu'a été actée, lundi, une importante transformation de l'enseignement professionnel. Carole Grandjean, ministre chargée de ce dossier, a signé une convention liant l'État et le Grand Est, une première nationale.

On a confiance en vous, d'abord parce que vous êtes Lorraine, et qu'on apprécie particulièrement les Lorrains, et puis parce qu'on est sur la même longueur d'onde et qu'on partage une même ambition pour les lycées professionnels et notre jeunesse.»

La bise chaleureuse que le président du Grand Est, Franck Leroy, a échangé avec la ministre déléguée chargée de l'Enseignement et de la Formation professionnels, Carole Grandjean, s'est prolongée par des mots laudateurs au moment de signer la première convention sur la transformation de la carte des formations en lycée professionnel, lundi, à Épernay. Une voie qui concerne plus de 620 000 jeunes, soit un lycéen sur trois. Sur les terres de Franck Leroy, l'ancienne députée de Meurthe-et-Moselle (40 ans), entrée au gouvernement en juillet 2022, est venue présenter l'un des axes forts de la réforme des lycées pro-



Carole Grandjean (à droite) accueillie par Franck Leroy et Christine Mazy, lundi, à Épernay. © l'Hebdo du Vendredi

fessionnels voulue par Emmanuel Macron. La carte des formations, jusqu'ici arrêtée chaque année par les régions, deviendra, dès septembre 2024, une carte dynamique d'ouvertures et de fermetures sur trois ans.

« L'objectif, c'est que les formations les moins insistantes soient repensées, par forcément fermées, a assuré la ministre déléguée, avançant un chiffre : 6 % d'évolution des formations chaque année dans le Grand Est, contre 1 % auparavant. Nous souhaitons proposer davantage de parcours at-

tractifs et cohérents avec l'activité économique des territoires. Les lycées professionnels ont toute leur part à prendre dans les grandes transitions et les défis de demain. » Parmi les chantiers d'avenir, Franck Leroy a évoqué quelques pistes locales. Comme l'électrification de l'automobile, rappelant que 25 % des

voitures fabriquées en France l'étaient dans le Grand Est, ou la construction probable de deux réacteurs nucléaires à Nogent-sur-Seine (Aube). « Il va falloir adapter notre offre de formation à

ces enjeux très importants », a estimé le patron du Grand Est.

Le lycée Stéphane-Hessel a déjà entendu le message. « On avait trois apprentis en 2020, on en a maintenant 30. C'est une vraie volonté politique de l'établissement », a vanté, face à la ministre déléguée, Olivier Leloux, proviseur du lycée d'Épernay, qui compte, depuis la rentrée, un bac sciences et technologies de l'hôtellerie et de la restauration (STHR), avec dix lycéens. « C'est une réponse à la demande du territoire où la fréquentation touristique est exponentielle. Notre volonté est d'avoir 150 jeunes dans cette filière d'ici 4 à 5 ans », a livré le chef d'établissement.

Afin de sortir de statistiques peu flatteuses pour le lycée pro, notamment que moins d'un bachelier professionnel sur deux s'insère dans l'emploi six mois après l'obtention de son diplôme, la réforme promet de mettre en adéquation les formations avec les besoins des employeurs. « Je pense que lier le monde économique et l'enseignement professionnel, c'est le bon sens même, a assumé Franck Leroy. Certains nous reprochent de livrer les jeunes à l'entreprise, comme si on les livrait au grand méchant loup, mais cette réforme est parfaitement fondée. » Ce n'est pas l'avis des principaux syndicats de la voie professionnelle qui appellent à une mobilisation le 12 décembre pour exiger le retrait de la réforme.

Simon Ksiazienicki

620 000 jeunes concernés par la filière pro

ÉNERGIES

La chaufferie de Bernon tournera au bois en 2025

Bis repetita. Les élus d'Épernay ont décidé, lundi dernier, en conseil municipal, de confier à l'entreprise Idex Territoires la gestion du service public de chauffage urbain, à partir du 1er janvier et pour les 24 prochaines années. L'entreprise de Boulogne-Billancourt sera chargée de la gestion de la chaufferie installée sur les hauteurs du quartier Bernon et surtout sa modernisation, en convertissant cet équipement vieillissant à la biomasse. Ce sera essentiellement du bois, issu d'un rayon de moins de 100 km.

Une transformation qui permettra à la ville de se prémunir des fluctuations du prix du gaz, mais aussi d'économiser jusqu'à 10 000 tonnes d'émissions de CO2 par an. Ce choix n'est pas une surprise puisque Idex Territoires avait déjà été retenu en septembre 2022, mais son concurrent sur ce dossier, Dalkia, avait réussi à faire annuler la procédure par le tribunal administratif de Châlons en raison d'un problème de forme. Une procédure a donc dû être relancée. Ironie de l'histoire, la filiale d'EDF ne faisait même pas partie des trois candidats admis par la nouvelle commission d'élus...

Désormais, Idex Territoires a les mains libres. Le contrat passé avec la ville d'Épernay prévoit un démarrage des travaux de construction de la chaufferie biomasse en octobre 2024 et une fourniture de chaleur biomasse à partir du 1er novembre 2025. En parallèle, le réseau, actuellement de 3 kilomètres, sera prolongé de 9 kilomètres supplémentaires et 47 sous-stations seront installées pour alimenter des immeubles, la piscine Bulléo ou encore à l'hôpital Auban-Moët. La façade du bâtiment sera également repeinte et coiffée d'un habillage en bois.



L'équipement a été installée au mont Bernon en 1975. © l'Hebdo du Vendredi

Simon Ksiazienicki

Lingorama

LINGE DE MAISON

Du 20 au 29
NOV. 2023

JUSQU'À

-50%*

BLACK
FRIDAY

REIMS - ESPACE MURIGNY

* Sur les articles signalés en magasin

TRAVAUX

Le pont de la rue de Reims fermé durant une nuit



Les travaux du pont de la rue de Reims doivent s'achever en fin d'année. © l'Hebdo du Vendredi

Le chantier démarré il y a près d'un an dans la rue de Reims arrive à son terme. La fin de la dernière phase est programmée le mercredi 20 décembre.

La saga du pont de la rue de Reims touche à sa fin, mais elle n'a pas encore livré tous ses secrets. Le département de la Marne, propriétaire de l'ouvrage et qui procède à sa restauration complète depuis le mois de janvier, a annoncé que ce chantier d'ampleur allait prochainement entrer dans sa phase 8. Avant cela, d'importantes contraintes sont prévues à l'occasion de la fin de la septième phase.

Afin de réaliser la dernière couche d'enrobé sur la surface du pont ferroviaire, la circulation sera totalement suspendue du lundi 27 novembre, à 20 h, au mardi 28 novembre, à 6 h. Cela inclut le carrefour des rues Pierre-Semard et de Verdun, où se croisent habituellement toutes les autos, et une partie de la place Mendès-France, d'où l'accès à la rue de Reims sera interdit. Par sécurité, une nuit supplémentaire est prévue dans l'arrêté, mais elle ne sera déclenchée, le lendemain, qu'en

cas d'imprévu sur le chantier. Les caniveaux d'asphalte seront réalisés lors des deux journées suivantes.

Puis, à partir du jeudi 30 novembre, la phase 8 pourra démarrer. La circulation sur le pont sera à nouveau autorisée sur trois voies, mais les automobilistes n'auront toujours pas la possibilité de tourner à gauche dans la rue de Verdun. Le cheminement piéton se fera toujours sur le trottoir côté pair, qui « regarde » vers la tour de Castellan, tandis que les deux arrêts de bus « Abelé » seront fermés. Cette dernière consistera à terminer l'étanchéité du trottoir qui fait face à la gare, puis à réaliser l'enrobée et l'éclairage public.

En théorie, puisque si les conditions climatiques ne le permettent pas, cette opération sera finalement réalisée entre mars et mai 2024. Que les usagers du pont se rassurent, le département promet d'ores et déjà de tout rouvrir, à savoir une circulation sur quatre voies routières et deux trottoirs, le 20 décembre, comme convenu. On saura à ce moment-là si de nouveaux travaux sont nécessaires au printemps, ou non.

Simon Ksiazienicki

SOCIAL

Les travailleurs du champagne mobilisés à Épernay

L'appel de l'intersyndicat CGT Champagne, près de 500 manifestants se sont donné rendez-vous, jeudi matin, dans l'avenue de Champagne, à Épernay. Face à l'inflation des prix et les bons chiffres attendus des ventes de bouteilles, l'intersyndicat réclame que la réunion annuelle sur les salaires (NAO) soit avancée afin que les augmentations soient applicables dès le 1er janvier prochain, comme ce fut le cas l'an passé. Pour le moment, l'Union des maisons de Champagne renvoie au mois de janvier pour la tenue de ces négociations, comme de coutume. Cette mobilisation, qui pourrait être suivie par d'autres dans les prochains jours, fera-t-elle bouger les lignes ?



S.K

MÉDIA

Le Carrefour d'Épernay épinglé par Cash Investigation

Quand un commerce passe à la télévision, cela fait généralement la fierté de ses propriétaires, mais ce n'est pas le cas du Carrefour d'Épernay. Pour son enquête « Le monde merveilleux des ultra-riches », diffusée 16 novembre sur France 2, le magazine Cash Investigation s'est penché sur le groupe de la grande distribution et son PDG, Alexandre Bompard, dont la rémunération a augmenté de 26 % depuis 2018, pour atteindre 9,2 M€ (tous avantages confondus) en 2022. Dans la même période, les effectifs de Carrefour sont passés de 115 000 à 85 000 en France, notamment grâce à la location-gérance. Ce système permet de confier la direction d'un magasin Carrefour à un gérant indépendant qui, en échange, verse une redevance au groupe et récupère la gestion de la masse salariale. Ainsi, 20 000 salariés et 204 enseignes sont sortis du groupe en six ans.

C'est là qu'intervient le Carrefour d'Épernay. L'équipe de « Cash investigation » s'est rendue dans la capitale du champagne, à la rencontre d'anciennes salariées, licenciées par le locataire-gérant. Comme cette ex-hôtesse d'accueil, 31 ans de boîte et virée un an et demi après le passage en location-gérance. La quinquagénaire, marquée par cet épisode, apparaît en pleurs sur le parking du supermarché sparnacien. En trois ans, la masse salariale de l'établissement aurait diminué de 25 %. La société AC2M Distribution de Cédric Lecerf, qui apparaît brièvement à l'écran, a d'ailleurs été condamnée par le tribunal de prud'hommes pour licenciement « sans cause réelle et sérieuse » et « vexatoire » dans un cas et pour « préjudice moral » dans l'autre. Des dossiers sont toujours en cours.

S.K



Depuis octobre 2020 et le placement en location-gérance de l'hypermarché, le climat social s'est tendu. © l'Hebdo du Vendredi

TRYBA DAYS

PVC | ALU | BOIS

DU 23 AU 27 NOVEMBRE 2023

JUSQU'À
-20%⁽¹⁾
SUR TOUS VOS PROJETS

TRYBA EPERNAY
ZA St Julien, 8 all. de Maxenu, 51530 PIERRY
03 26 55 21 34

(1) Voir conditions sur le site Tryba.com/offre-du-moment/ ou dans votre Espace Conseil TRYBA. Crédits photo : iStock.

INDUSTRIE

Inquiétude autour d'un projet d'usine de bitume au sud d'Épernay

La société Pothelet de Pierry envisage d'agrandir son Écopole de Champagne et de lui associer une centrale d'enrobage à chaud. Les habitants de Monthelon craignent la pollution sonore, visuelle et olfactive au cœur des vignes.

La salle des fêtes de Monthelon a fait le plein. Le 15 novembre, plus d'une centaine de personnes ont assisté à la présentation du projet porté par l'entreprise de travaux publics Pothelet, qui vise à transformer sa plateforme de tri, de recyclage et de vente de matériaux inertes (béton, gravats, enrobés...), située le long de la route départementale 40. Entre vignes et terres agricoles, l'Écopole de Champagne compte également une centrale à béton depuis le début de l'année.

La société basée à Pierry a déposé une demande de permis de construire pour y développer un site de broyage et compostage des déchets verts, un bâtiment de collecte des déchets plastiques et surtout une centrale d'enrobage à chaud, soit une installation industrielle qui produit du bitume. Et c'est ce dernier point qui cristallise les inquiétudes, lesquelles ont d'abord été exprimées lors de l'enquête publique ouverte le mois dernier. « Il ne fait aucun doute que les touristes n'espèrent pas sentir, voir et entendre l'activité d'une centrale d'enrobage en sillonnant la route tou-



L'Écopole de Champagne compte déjà plusieurs installations, entre Monthelon et Pierry.

ristique du Champagne », fait remarquer un habitant. Alors que le passage de camions et l'activité existante rend déjà le secteur bruyant et poussiéreux, une autre riveraine pointe du doigt un projet qui va « augmenter ces nuisances visuelles, sonores, olfactives. » Le futur site sera ouvert du lundi au samedi, mais « l'exploitation sera amenée à fonctionner certains dimanches et jours fériés », précise Pothelet dans sa demande d'enregistrement soumise à la préfecture. L'entreprise de construction et de démolition met également en avant que son activité est essentielle

pour l'économie du territoire et l'environnement en contribuant au recyclage de matériaux qui sont réemployés sur d'autres chantiers.

Pas suffisant pour convaincre le collectif du Marais qui s'est constitué autour d'une agricultrice et vigneronne, propriétaire d'un gîte situé à moins de 100 mètres de la plateforme. Sa pétition lancée le mois dernier dénonce « une pollution olfactive

quotidienne jusqu'à 10 km aux alentours », « une pollution sonore liée au fonctionnement de l'équipement, des camions et engins », « une rotation quotidienne de minimum 80 camions » et enfin un projet « qui rejettera dans l'atmosphère une quantité de produits toxiques pour l'humain et l'environnement ». Plus de 350 personnes ont signé le document et espèrent faire pression sur la préfecture de la Marne.

De leur côté, le maire de Monthelon, Cédric Piemme, et son équipe ont émis un avis favorable au projet, sous réserve qu'Écopôle de Champagne améliore l'état de propreté de la route et la gestion des poussières.

Simon Ksiazienicki

À Reims, 15 000 signatures contre un projet similaire

À quelques centaines de mètres du centre commercial E.Leclerc de Saint-Brice-Courcelles, au nord de Reims, la société de terrassement Kentsel espère également construire une usine d'enrobage. Validé par la municipalité et la Direction régionale de l'environnement (Dréal), le projet rencontre néanmoins des oppositions. La pétition portée par plusieurs associations locales a ainsi récolté près de 15 000 signatures.

PUBLIREPORTAGE

Huguier Frères, la tradition familiale à votre table de fête

Depuis sa création en 1901, Huguier Frères est spécialisée dans la vente de viandes de terroirs de qualité.

Liée à son territoire, l'entreprise perpétue sa tradition familiale tout en s'adaptant pour vous donner le meilleur.

Avec pas moins de sept magasins, dont trois dans la Marne, et une équipe de 150 employés dévoués, l'engagement envers les éleveurs locaux et le circuit court fait la renommée d'Huguier Frères. Pas moins de 90 % de leurs produits proviennent d'éleveurs de la région et l'entreprise joue également un rôle vital auprès des collectivités du Grand Est.

En constante évolution, la société, avec à sa tête la 5e génération familiale, a adopté depuis plus de 30 ans le conditionnement de ses viandes sous-vide, garantissant une qualité supérieure, une meilleure conservation et une hygiène alimentaire optimale.

À l'approche de Noël et du jour de l'an, Huguier Frères partage cette recherche constante de qualité avec tous les gourmets, proposant une sélection de viandes et vo-

Des menus festifs à commander



lailles crues, ainsi que des menus festifs à réserver pour vos tables de fêtes. Viandes, poissons, mignardises salées, foie gras, ballotines et galantines de volaille, cassolettes de gambas ou de ris de veau, passez commande en toute confiance, les plats seront préparés avec le plus grand soin et prêts à être récupérés juste avant vos réveillons. Huguier Frères unie la tradition et l'innovation pour vous offrir une expérience culinaire exceptionnelle afin de célébrer de merveilleuses fêtes en famille !

- ✓ 77 Av. du Président Roosevelt, Saint Memmie
- ✓ 12, Rue Rayet Lienard, Witry-Lès-Reims
- ✓ 207 Av. de Champagne, Frignicourt

www.huguier-freres.fr

HUGUIER FRERES

VIANDES DES PLAINES
CHAMPENOISES
HUGUIER FRERES

ANIMAUX

Une rando pour tous les toutous



Les bénévoles de l'AIMAA seront mobilisés pour cette sortie. © DR

Les cynophiles ont leur rendez-vous. L'Association indépendante marnaise d'assistance aux animaux (AIMAA), qui gère le refuge d'Épernay, organise une nouvelle randonnée, ce samedi 25 novembre, au départ de Chouilly. Particularité de cet événement qui proposera trois parcours avec ravitaillement (5,5 km, 8,5 km et 12,5 km) à travers la forêt, les vignes et les chemins ruraux du bassin sparnacien, celui-ci sera ouvert aux animaux.

Les chiens des participants seront autorisés à marcher, à condition d'être tenus en laisse. Les maîtres et leurs toutous pourront ainsi faire la connaissance des bêtes à poil du refuge, puisque onze chiens seront sortis pour l'occasion par les bénévoles de l'AIMAA. L'an passé, à pareille période, près de 400 randonneurs avaient été recensés ! Et les chiens du refuge qui avaient participé à l'excursion avaient tous été adoptés dans les mois qui ont suivi.

S.K

✓ Randonnée, samedi 25 novembre, départ de 9 h à 14 h, stade municipal, rue de la Cerisière, Chouilly.
Tarif : 6 €. Infos : 06 30 82 49 36 et refuge-epernay.com

PRÊT CONSO

VOUS ALLEZ AIMER PARTAGER VOTRE NOUVELLE CUISINE !



10
MINUTES
**POUR FINANCER
VOTRE PROJET !**



DÉMARRER
MA SIMULATION

AGIR CHAQUE JOUR DANS VOTRE INTÉRÊT
ET CELUI DE LA SOCIÉTÉ



NORD EST

Un crédit vous engage et doit être remboursé. Vérifiez vos capacités de remboursement avant de vous engager.



Offre réservée aux particuliers pour un prêt personnel. Sous réserve d'étude et d'acceptation définitive par votre Caisse Régionale, prêteur. Vous disposez d'un droit de rétractation. Ce contrat est distribué par votre CAISSE RÉGIONALE DE CRÉDIT AGRICOLE MUTUEL DU NORD EST Société coopérative à capital variable - Agréée en tant qu'établissement de Crédit - Société de courtage d'assurances - Prestataire de services d'investissement agréé et contrôlé par l'Autorité de Contrôle Prudentiel et de Résolution, 4 place de Budapest, 75436 PARIS Cedex 09 - Siège social : 25, rue Libergier - 51088 REIMS CEDEX - Tél. 03 26 83 30 00 - Télécopie 03 26 83 30 09 - N° SIREN 394 157 085 RCS Reims - N° ORIAS 07 022 663 - T.V.A. : FR42 394157085 - N° ADEME (Agence de l'Environnement et de la Maîtrise de l'Energie) : R234269_03LRBN

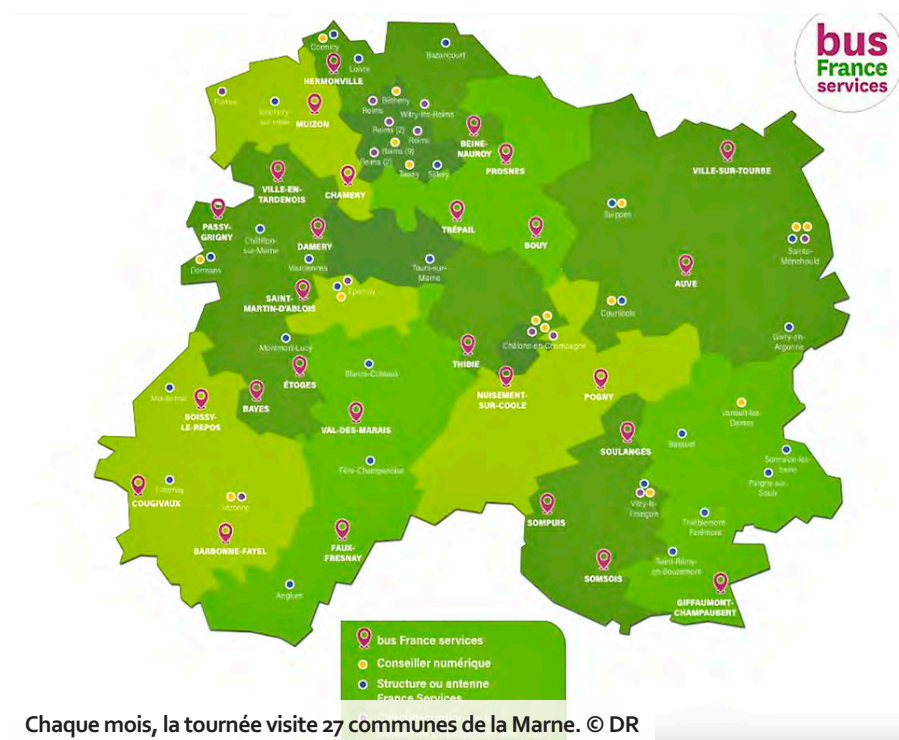
* Coût de connexion selon opérateur.

SERVICES PUBLICS

Le Bus France services a débuté sa tournée dans la Marne

Porté par le département de la Marne, ce dispositif, qui complète le réseau France services déjà existant, vise à accompagner les habitants les plus éloignés des services publics. 27 communes sont visitées chaque mois, dont sept du Grand Reims.

Présenté lors de la Foire de Châlons, le Bus France services sillonne, depuis le lundi 6 novembre, le département de la Marne, afin d'aller à la rencontre de ses habitants, notamment les plus isolés et les plus fragiles, pour leur proposer un large panel de services publics et les accompagner dans leurs démarches administratives du quotidien. Ce dispositif au budget de 250 000 € vient compléter l'offre du réseau France services initié par le gouvernement en 2019. Dans la Marne, le réseau se compose de 18 Maisons France services et 26 points d'accès. Cependant, certains territoires restent encore trop éloignés du réseau France services, principalement en milieu rural, d'où la création d'un Bus France services qui fait donc le tour du département. Ce véhicule itinérant est en fait une véritable Maison France services mobile. Il est équipé d'une connexion internet ainsi que de matériels informatiques (ordinateurs, imprimantes, scanners...). Ses missions principales sont d'apporter : une information aux usagers, de l'aide pour la



Chaque mois, la tournée visite 27 communes de la Marne. © DR

réalisation des démarches en ligne, de l'accompagnement au numérique pour en favoriser l'apprentissage et en développer les usages. A son bord, le public est accueilli avec ou sans rendez-vous par deux travailleurs sociaux, une chargée d'accueil et d'accompagnement et un agent dépendant de la CSD du territoire concerné.

« Je suis heureux d'entamer ma mandature avec ce projet qui me tient particulièrement à cœur, s'est réjoui Jean-Marc Roze, nouveau président du département de la Marne. À travers le Bus France services, notre volonté est d'apporter des services publics dans les territoires ruraux. Aller à la rencontre des citoyens, lever les freins liés à

la mobilité, réduire la fracture numérique, faciliter l'accès aux démarches administratives : le Bus France services incarne pleinement la mobilisation de notre collectivité pour accompagner au quotidien les Marnais les plus isolés et les plus fragiles. »

Au total, 27 communes sont desservies par ce bus, dont sept du Grand Reims, à raison d'une demi-journée par mois. Elles ont été choisies, car elles sont situées au cœur des secteurs qui sont aujourd'hui moins dotés en services publics.

Julien Debant

✓ [Planning de la tournée : marne.fr/les-actions/developpement-local-et-solidarite-du-territoire/bus-marne-services](https://marne.fr/les-actions/developpement-local-et-solidarite-du-territoire/bus-marne-services)

Les 27 communes desservies par le Bus France services

Constituant un bassin de vie d'environ 16 000 habitants, les 27 communes marnaises accueillant le Bus France services sont : Auve, Barbonne-Fayel, Baye, Beine-Nauroy, Boissy-le-Repos, Bouy, Chamery, Courgivaux, Damery, Étoges, Faux-Fresnay, Giffaumont-Champaubert, Hermonville, Muizon, Nuisement-sur-Cooles, Passy-Grigny, Pogny, Prosnes, Sompuis, Somsois, Soulanges, Saint-Martin-d'Ablois, Thibie, Trépail, Val-des-Marais, Ville-en-Tardenois et Ville-sur-Tourbe.

MANIFESTATION

Une centaine d'agriculteurs attendus à Châlons ce vendredi

Depuis peu, les panneaux de plusieurs communes marnaises sont volontairement inversés par la Fédération départementale des syndicats d'exploitants agricoles (FDSEA) pour relayer l'opération nationale intitulée « On marche sur la tête ». « On retourne simplement les pancartes en informant les municipalités en amont, précise Carole Meilleur, responsable de la communication. On s'engage à les remettre dans le bon sens d'ici le 1er décembre. »

Les agriculteurs marnais sont également appelés à manifester ce vendredi 24 novembre à

Châlons pour exhorter l'État à prendre des mesures concrètes en faveur du made in France et de la souveraineté alimentaire. « Le pays importe 50 % de ce qu'il consomme. Les accords de libre-échange et les contraintes imposées sur les exploitations, toujours plus nombreuses, ne font qu'accroître cette tendance. »

L'organisation syndicale espère mobiliser entre 100 et 200 exploitants. Ils rejoindront la ville-préfecture en voiture et en tracteur à partir de 9 h 30 et convergeront vers la porte Sainte-Croix puis la rue Carnot, où ils gareront leurs engins. Une rencontre entre le préfet, la FDSEA et les Jeunes agriculteurs de la Marne se tiendra en fin de matinée. Pas de barrage filtrant, mais les artères menant jusqu'à la préfecture risquent d'être encombrées, notamment la zone Croix-Dampierre, les allées Paul-Doumer, les avenues du général de Gaulle et de Metz. La manifestation s'accompagnera d'une distribution de pommes - produites en local, naturellement ! - aux automobilistes.



Les agriculteurs stationneront leurs engins devant la préfecture pour défendre le made in France. © L'Hebdo du Vendredi

ARMÉE

4 000 militaires dans la Marne pour le projet Scorpion

Adoptée dans sa version finale en juillet par l'Assemblée nationale, la nouvelle loi de programmation militaire se dote d'un budget de 413 milliards d'euros pour la période 2024-2030. Soit 30 % de plus que la précédente et de quoi financer le renouvellement des capacités de combat du pays face au contexte international qu'on connaît.

Depuis le 13 novembre, un exercice interarmes technico-opérationnel d'ampleur s'organise aux camps de Mourmelon, Suippes, Mailly-le-Camp (Aube) et Sissonne (Aisne). Il s'inscrit dans le cadre du projet d'armement

Scorpion (comme synergie du contact renforcée par la polyvalence et l'infovalorisation) de l'Armée de terre et réunit 4 000 militaires armant plus de 500 véhicules, issus pour la plupart de la 6e BLB (Brigade légère blindée) que composent six régiments d'infanterie, d'artillerie de marine et de génie. Objectif : expérimenter puis valider le déploiement complet d'une brigade numérisée intégrant le nouveau modèle de combat du programme Scorpion.

L'exercice se poursuivra jusqu'au 3 décembre dans la Marne et les départements voisins. Il alterne entre manœuvres sur le terrain, tests simultanés pour éprouver le Système d'information des armées de commandement et de contrôle (SIA C2) et conduites d'engins blindés modernes tels que le Jaguar, dont est équipé le 1er régiment de cavalerie étranger, présent sur le projet avec son détachement allié belge. Plus d'informations dans notre prochaine édition.



Le détachement belge du 1er régiment étranger de cavalerie participe à l'exercice Scorpion dans la Marne. © 1er REC

PROJET

Le raccordement des Tondeurs à l'A34 espéré pour 2032

Parmi les projets plus ou moins chimériques, la liaison entre le boulevard des Tondeurs et l'autoroute A34, qui relie Reims à Charleville, figure en très bonne position. Évoqué depuis plus d'une décennie, ce projet est revenu sur le devant de l'actualité lors du dernier conseil communautaire du Grand Reims, qui s'est tenu jeudi 16 novembre. Les 206 élus ont ainsi voté en faveur d'une délibération intitulée : Lancement de la création d'une voie de liaison entre



Les premiers travaux pour relier le boulevard des Tondeurs à l'A34 sont prévus en 2028. © l'Hebdo du Vendredi

le boulevard des Tondeurs et l'autoroute A34 et de la concertation préalable à ce projet stratégique. Inscrit au plan de déplacements urbains du Grand Reims, ce raccordement doit permettre d'achever la rocade rémoise aujourd'hui composée, en plus de l'A34 et du boulevard des Tondeurs, de l'A4 et de l'A26. Selon la collectivité, cette liaison d'environ 2 km est nécessaire « pour dégager davantage de marges de manœuvre pour la gestion de la circulation automobile au cœur de l'agglomération de Reims, notamment sur le secteur nord-est de la ville. » A terme, sa réalisation doit contribuer à apaiser le centre-ville, en le soulageant d'une partie des flux dits de transit et réguler le trafic sur la traversée urbaine, tout en facilitant l'accès à l'autoroute menant à la partie nord du Grand Reims et au département des Ardennes.

Alors que les études environnementales sont en cours et que le diagnostic archéologique devrait démarrer en 2024, le Grand Reims va maintenant pouvoir organiser des concertations pour faire connaître les orientations générales du projet et recueillir les observations des habitants. Le gros des travaux est programmé à partir de 2028 pour une livraison aux automobilistes en 2032.

Julien Debant

ENERGIE

Le Grand Reims dit non aux éoliennes axonaises

Les parcs éoliens n'ont plus le vent en poupe en France, en particulier dans le département de la Marne, il est vrai, déjà plutôt bien doté en la matière. Une nouvelle preuve de ce rejet a été observée lors du dernier conseil communautaire du Grand Reims, le 16 novembre. Les élus étaient en effet invités à se prononcer sur la construction d'un nouveau parc situé à Mont-Saint-Martin dans l'Aisne.

Composé de cinq éoliennes de 180 mètres de haut, ce projet entre dans une phase publique de concertation, suite à l'envoi de sa présentation à sept communes limitrophes, dont trois font partie du Grand Reims : Fismes, Saint-Gilles et Mont-sur-Courville, toutes situées à quelques kilomètres du village de Mont-Saint-Martin.

Les élus de la communauté souhaiteraient que l'enquête publique se fasse dans un rayon de 6 km autour du lieu envisagé pour l'implantation des éoliennes, permettant ainsi d'inclure les trois communes du Grand Reims citées plus haut. Ils craignent en effet « l'impact paysager de ce projet, compte tenu de l'inscription par l'UNESCO de plusieurs communes du Grand Reims proches du projet éolien au bien commun Coteaux, Maisons et Caves de Champagne, patrimoine mondial ».

Et pour que toutes ambiguïtés soient levées sur leurs intentions, les élus du Grand Reims ont aussi tout bonnement émis, à une très large majorité, un avis défavorable au projet éolien du département voisin.

J.D



Le Grand Reims ne voit pas d'un bon oeil un projet de parc éolien dans le sud de l'Aisne. © l'Hebdo du Vendredi

EN BREF

Reims reçoit une Équerre d'argent pour les promenades Jean-Louis Schneiter

Établi chaque année, l'Équerre d'argent est un palmarès récompensant les meilleures œuvres produites sur le territoire français parmi celles dont les maîtres d'œuvre se sont acquittés auprès du groupe de presse professionnelle Le Monde, organisateur de l'événement, du droit d'entrée demandé. Six prix sont décernés.

Si l'Équerre d'argent 2023 est allée à l'îlot Saint-Germain, un projet de 254 logements sociaux situé dans le 7e arrondissement de Paris, le jury a également distingué des lauréats dans les catégories « Habitat », « Culture », « Jeunesse et sport », « Lieux d'activité », « Espaces publics et paysagers » et « Première œuvre ».

Les promenades Jean-Louis Schneiter ont obtenu le prix « Espaces publics et paysagers ». Imaginées par l'agence Osty et Associés Paysage Urbanisme, le site qui s'étire du parc de la Patte d'Oie au monument des martyrs de la Résistance, a été livré dans sa totalité en avril 2022.



La Game in Reims a fait le plein

Les fans de culture pop et geek ont répondu présents. La sixième édition de la Game in Reims, qui s'est déroulée samedi 18 et dimanche 19 novembre, au parc des expositions de Reims, a attiré 18 000 visiteurs, soit 1 000 de plus qu'attendu par l'organisateur, Reims Events. Nouveauté de cette édition, la vente aux enchères a permis d'écouler 1 450 lots, vendus en ligne et sur place, pour 236 000 € d'adjudications. En salle, le plus grand collectionneur français de cartes Pokemon, Romain Chat, s'est offert une rareté, un Display de 36 boosters fossile Édition 1 (pour les connaisseurs), moyennant... 50 840 € ! Mais il y en avait pour tous les goûts puisque certains sont repartis avec des trouvailles à 10 €...



LIBERTÉ
ÉGALITÉ
FRATERNITÉ

FORMATION HABILITATION ELECTRICITE

POURQUOI ?
Tout travailleur (salarié ou indépendant) travaillant à proximité ou en contact direct avec l'électricité doit être «habilité», Recyclage tous les 3 ans.

COMMENT ?
Formation sur nos centres : à Reims, Châlons-en-Champagne, Sézanne, Épernay, Vitry-le-François ou en entreprise.

POUR QUI ?

- **Personnel n'effectuant pas de travaux électriques ou chargé de chantier** travaillant au voisinage d'ouvrages et d'installations électriques.
- **Formation initiale** pour personnels réalisant en basse tension des consignations, travaux ou interventions sur des installations électriques.
- **Personnel devant réaliser des manœuvres d'exploitation ou des manœuvres d'urgence** sur des installations électriques basse tension.

Inscrivez-vous dès maintenant !

03 26 84 55 40

contact@gretamarne.com

www.gretamarne.com

FOOTBALL L1 (13E J.) : RENNES (13E) - REIMS (5E)

Le Stade de Reims à la relance

Deux semaines après leur lourde défaite face au Paris SG (0-3), les joueurs de Will Still font leur retour en Ligue 1, ce dimanche, avec un déplacement à plusieurs inconnues, à Rennes. Le coach belge devra d'abord jauger l'état de forme de ses troupes, dont neuf joueurs étaient concernés par des joutes internationales. À l'image de Marshall Munetsi, déjà bien sollicité par son club, qui a disputé, en intégralité, deux matches de qualification pour la Coupe du monde, avec le Zimbabwe. Les derniers internationaux sont attendus ce vendredi au centre de vie Raymond-Kopa, soit deux jours avant le déplacement en Bretagne. Pas idéal pour préparer une rencontre face à un adversaire européen... Lequel vit par ailleurs une saison très compliquée en Ligue 1. En fin de cycle après deux saisons et demie sous les ordres de Bruno Génésio, le Stade Rennais s'est séparé du Lyonnais et a misé sur le retour de Julien Stéphan. À la recherche d'une victoire depuis cinq rencontres, les Bretons se réveilleront-ils face à Reims ?



La star japonaise de Reims, Junya Ito, a délivré quatre passes décisives, mardi, face à la Syrie. © l'Hebdo du Vendredi

Simon Ksiazenicki

✓ Rennes - Reims, dimanche 26 novembre, à 17 h 05, au Roazhon Park et sur Canal +

D1F : réception relevée pour les Rémois

Battues à Montpellier (2-0), le week-end passé, les joueuses du Stade de Reims (6es) tenteront de rebondir ce dimanche 26 novembre, à 14 h 30, face à un « gros morceau ». À l'occasion de la 9e journée de Division 1, les Rémoises accueillent en effet le Paris FC (2e), une équipe engagée en Ligue des champions.

BASKET-BALL LF2 (7E J.) : CHAMPAGNE BASKET (8E) - LA TRONCHE-MEYLAN (4E)

Les Pétiltantes veulent poursuivre sur leur lancée

Dernière ligne droite avant les fêtes pour le Champagne basket féminin qui va jouer six matches en moins de trente jours. Une série décisive qui doit lui permettre de s'installer dans la partie haute du championnat de LF2.

Après six journées, les Pétiltantes restent en effet sur leur faim, avec une 8e place, alors qu'elles visent le top 4. « On manque de constance dans le jeu, tant au niveau des performances individuelles que collectives, reconnaît la coach Aurélie Lopez. On n'a pas encore l'assise et la sérénité nécessaire d'un match à l'autre. C'est la priorité de notre travail aujourd'hui ». Dans une division où les neuf premières équipes ne sont séparées que par une victoire, le succès acquis le week-end dernier sur le parquet de Strasbourg vaut son pesant d'or (65-60).

Dans ce contexte, la partie contre La Tronche-Meylan, programmée samedi 25 novembre à René-Rys, est capitale. « C'est une équipe qui a fait la finale il y a deux ans et qui a très bien démarré sa saison, prévient Aurélie Lopez. Ça défend fort et ça met beaucoup d'intensité ». Portée par l'expérimentée Aurore Pautou (16,5 points de moyenne) et l'Américaine Jade Phillips (15,2 points), la formation de la banlieue grenobloise connaît cependant un coup de mou en cette fin novembre. Elle reste sur deux défaites d'affilée, face à Aulnoye (58-78) et à Chartres (59-63). Il y a donc un bon coup à jouer, « mais il faut vraiment qu'on soit prêtes à se dépouiller sur le terrain, comme tous les week-ends en LF2 ».

✓ Champagne Basket - La Tronche-Meylan, samedi 25 novembre, 20 h, complexe René-Tys, Reims.



Manoé Cissé et les Pétiltantes espèrent enchaîner un 2e succès de rang lors de la venue de La Tronche-Meylan. © Champagne Basket

J.D

VOLLEY LIGUE B (7E J.) : REIMS (3E) - MENDE (5E)

Le RV 51 veut rester maître à René-Tys

Engagé en Coupe de France ce mardi 21 novembre, le Reims Volley 51 n'a pas failli devant son public. Bien que cette compétition ne soit pas sa priorité, il a en effet dominé Royan (3-1), autre formation de Ligue B contre laquelle il s'était incliné au début du mois, pour le compte de la 3e journée de championnat.

Promu inattendu cet été dans l'antichambre de l'élite du volley français, le club rémois continue donc de surprendre son monde en ce début de saison. Troisième du classement de la Ligue B, l'équipe est, après six journées, toujours invaincue à domicile. Le brillant succès acquis le 18 novembre dernier, aux dépens d'une très ambitieuse équipe de Cannes (3-0), a notamment marqué les esprits.

Une performance de choix que l'entraîneur José Amet et ses joueurs entendent faire durer le plus longtemps possible. C'est donc avec détermination qu'ils abordent la prochaine rencontre de Ligue B, programmée ce samedi 25 novembre, dans leur antre de René-Tys. L'adversaire du jour s'appelle Mende. Comptant 11 points, comme les Rémois, cette équipe reste cependant sur deux défaites consécutives, face à Ajaccio et Cambrai.

✓ Reims - Mende, samedi 25 novembre, à 19 h, complexe René-Tys, Reims.



Samedi face à Mende, les Rémois tenteront de préserver leur invincibilité à domicile. © Reims Volley 51

Julien Debant

BASKET-BALL PRO B (8E J.) : ANTIBES (14E) - CHAMPAGNE BASKET (12E)

Le Champagne Basket vise la passe de trois à Antibes

Alors que la saison a débuté depuis moins de trois mois, le Champagne Basket s'apprête à disputer, ce vendredi 24 novembre, son troisième duel avec Antibes. Si la rencontre du jour compte pour la 8e journée de Pro B, Thomas Andrieux et ses joueurs ont donc déjà joué cette formation à deux reprises, en quart de finale de la Leaders Cup. Des rencontres disputées le 24 octobre et le 7 novembre qui se sont terminées par autant de victoires de l'union marnaise (97-79 à Reims et 89-77 à Antibes), avec au bout une qualification en demi. Ce sera face à Lille, avec un match aller prévu mardi 28 novembre à Châlons. Ces deux succès n'augurent pourtant rien de la partie qui va se jouer sur la Côte d'Azur.

Seulement 12e de la division, avec deux victoires pour cinq défaites après sept journées, le Champagne Basket tarde à trouver la bonne carburation, comme d'ailleurs son adversaire antibois, 14e avec le même bilan comptable. La lourde défaite concédée à Pau (87-65), dimanche dernier, est venue ainsi rappeler les inconstances du collectif champenois. « Si on ne peut pas maîtriser notre adresse, qui est par nature changeante d'un match à l'autre, on se doit de mieux tenir les duels et les rebonds, mais aussi d'être plus efficace en jeu de transition », insiste Thomas Andrieux. Face à une équipe d'Antibes touchée par son élimination en Leaders Cup, l'entraîneur de Châlons-Reims s'attend donc « à une grosse réaction d'orgueil. Ils vont vouloir nous faire mal dans l'intensité. Il faut donc que les joueurs soient prêts à livrer un véritable combat ».

✓ Antibes - Champagne Basket, vendredi 24 novembre, à 20 h, à Antibes. Prochain match à domicile : Reims - Lille, mardi 28 novembre, à 20 h, à Châlons (1/4 de finale aller de Leaders Cup).



David Skara et le Champagne Basket seront très attendus, vendredi soir, à l'Azur Arena. © Teddy Picaudé

J.D

LES FRAIS DE NOTAIRES. Tarif concernant les frais de location dont la prestation de négociation est assurée par un notaire. Honoraires de négociation bail d'habitation : un mois et demi de loyer (en vertu du décret 2007-387 du 21/03/2007). Ce tarif s'applique à toutes les offres de locations faites par des notaires dans les pages suivantes.



OFFICE NOTARIAL DE LA PORTE DE MARS

Antoine BOUQUEMONT et Marie-Florence ZAMPIERO BOUQUEMONT

5 boulevard Desaubau - REIMS

Immobilier : 03 26 47 83 36 - Négociation : marie-pierre.mayette.51050@notaires.fr

immobilier.notaires.fr - officedelaportedemars-reims@notaires.fr



MAISONS

SECTEUR COURLANCY / MAISON BLANCHE :

Maison de 4 pièces principales à rafraîchir avec une cour sans vis et dépendance. Offrant : séjour double - cuisine - salle de douche - 2 chambres - Dressing, Cave.
Classe énergie : G
Réf. 4225

Prix : 189.000 euros

AU COEUR DE TINQUEUX :

Maison de 3 pièces avec jardin entièrement clos et garage. Composée d'une entrée desservant un séjour, une grande cuisine aménagée, une chambre, une salle de douche/wc. A l'étage, un vaste palier avec une chambre. Cave et garage à usage de remise.
Classe énergie : F
Réf. 4313

Prix : 189.500 euros

A 20 MN DE REIMS :

Au cœur du village et face à l'église, ancienne grange en cours de rénovation pour être transformée en habitation composée de 7 pièces principales, avec garage et jardin clos. Offrant : une entrée avec placard, un cellier, un vaste séjour avec cuisine ouverte l'ensemble donnant sur la terrasse, un bureau, 4 chambres dont une au rez de chaussée, une salle de bains et salle de douches, une mezzanine à usage de salle de jeux.
Classe énergie : Non concerné
Réf. 4323

Prix : 210.000 euros

CERNAY-LES-REIMS :

Au cœur du village, Sur une parcelle de 984 m², corps de ferme à rénover en totalité desservit par 2 entrées. Offrant une entrée principale par charil desservant la maison d'une superficie d'environ 150 m², une belle grange traversante d'environ 130 m² donnant sur un jardin et une cour, un atelier avec grenier, 2 appartements. Le 2nd accès se fait sur le côté de la maison.
Beaucoup de possibilité
Classe énergétique : Vierge
Réf. 4277

Prix : 375.000 euros

SECTEUR AVENUE DE LAON :

En retrait de la rue sur une belle parcelle arborée, maison de 8 pièces avec un garage double. Offrant : une vaste entrée avec placard, séjour avec une cheminée donnant sur la terrasse, une vaste pièce de vie composée de la cuisine aménagée et la salle à manger, une buanderie, une chambre avec la salle de douche. A l'étage : le palier dessert 4 chambres donnant sur un balcon, un bureau et la salle de bains. Maison très agréable à vivre
Classe énergie : En cours
Réf. 4329

Prix : 623.000 euros

TERRAINS

NOUVION LE COMTE :

Au cœur du village, terrain bâtir d'une superficie de 188 m² à viabiliser.
Réf. 4087

Prix : 4.500 euros

SAINT SOUPLLET SUR PY :

Au cœur du village, belle parcelle constructible et viabilisée d'une superficie de 1.000 m².
Réf. 3508

Prix : 45.000 euros

COULOMMES LA MONTAGNE :

Au cœur du village, dans un lotissement arboré, terrain à bâtir de 451 m² viabilisé.
Réf. 42930

Prix : 118.000 euros

APPARTEMENTS

A PROXIMITÉ DE SCIENCES PO :

Belle résidence sécurisée avec ascenseur, appartement de 2 pièces desservant une entrée avec placard - un séjour - une chambre avec placard - une cuisine meublée - une salle de bains - une buanderie.
Appartement très lumineux et fonctionnel.
Classe énergie : E
Réf. 4309

Prix : 167.500 euros



SECTEUR POMMERY / CLEMENCEAU :

Au dernier étage d'une petite copropriété, lot de 3 pièces d'une superficie de 70 m² entièrement refait avec qualité. Offrant : une belle pièce de vie d'environ 37 m² avec une cuisine ouverte et aménagée - 2 chambres - salle de douche - dressing.
Beaucoup de charme pour cet appartement très agréable à vivre.
Classe énergie : C
Réf. 4280

Prix : 199.000 euros

Limitrophe REIMS / TINQUEUX :

Dans résidence, appartement de 4 pièces avec une vue panoramique sur la ville, composé d'une belle entrée avec placard, une cuisine donnant sur un balcon, un salon-séjour donnant sur un balcon - 2 chambres - salle de bains - Dressing et wc. Cave et garage fermé
appartement très lumineux et fonctionnel
Classe énergie : D
Réf. 4331

Prix : 174.000 euros

AVENUE DE LAON / CHARLES ARNOULD :

En cœur d'îlot, appartement traversant de 4 pièces avec balcon et garage fermé. Offrant : séjour double donnant sur le balcon - cuisine aménagée - 2 chambres - salle de bains - cellier - nombreux rangements.
appartement très agréable et lumineux
Classe énergie : C
Réf. 4287

Prix : 194.500 euros

LOCATIONS



SECTEUR CAPUCINS :

Studio situé au 2ème étage d'une petite copropriété ; Cet appartement se compose d'une pièce avec salle de douche - cuisine - wc indépendant - Proche de tous commerces, transports, écoles et lycées.
Loyer : 350.00 €/mois Charges : 30.00 €/mois

QUARTIER CERNAY :

Dans résidence calme et arborée, appartement de 2 pièces avec balcon et parking sécurisé. Offrant : une entrée avec un dressing, un séjour avec accès sur le balcon, une cuisine ouverte aménagée et équipée - une chambre - salle de bains/wc - Proche de tous commerces, écoles et transports
CLASSE ÉNERGIE : D. CLASSE CLIMAT : B
Loyer : 590 € - Charges en sus : 80 €



PROCHE DU CENTRE VILLE DE REIMS :

Bel appartement dans petite copropriété très calme, proche du centre ville de Reims. Entièrement rénové, cet appartement comprend : entrée avec dressing, cuisine meublée, salon/séjour d'environ 27 m² avec accès sur balcon, 3 chambres, salle de bain avec douche et baignoire, wc et buanderie. Commerces, écoles et transports à proximité. Cave.
CLASSE ÉNERGIE E
LOYER CC / mois : 860 € dont 120 € de provision sur charges

A PROXIMITÉ DE LA GARE :

Proche de tous commerces, écoles, et transports ; Bel appartement de 3 pièces comprenant : entrée avec nombreux placard de rangement, cuisine aménagée et équipée ouverte sur un grand salon/salle à manger donnant sur terrasse spacieuse de 12 m², salle de bains, WC, 2 chambres. Place de parking en sous-sol DPE : C EGS : C Chauffage individuel au gaz
CLASSE ÉNERGIE : C. CLASSE CLIMAT : C
Loyer : 685 € - Charges en sus : 70 €



SECTEUR AVENUE D'EPERNAY :

Résidence sécurisée et arborée, bel appartement en parfait état de 3 pièces avec grand balcon donnant sur REIMS. Offrant : une grande entrée avec placard desservant un séjour climatisé donnant sur le balcon, une cuisine aménagée, buanderie, 2 belles chambres dont une donnant sur le balcon, une salle de douche, nombreux rangements. Une cave et un garage fermé.
Classe énergie : C
Loyer : 800.00 € Charges 225.00 €
Dépôt de garantie : 800 €

BUREAU A LOUER



IDÉAL PROFESSION LIBÉRALE :

Bureau dans un très bel immeuble du centre ville de Reims avec ascenseur. Vous partagez cet espace avec 2 professions libérales et vous disposez d'un secrétariat commun, salle de réunion, salle d'attente, cuisine et 1 bureau privatif. Bel emplacement ; proche de toutes commodités et transports.
Loyer : 535,82 € Charges : 85.00 € TOM : 8.67 €

Étude clovis

n o t a i r e s

15 rue Clovis - 51100 REIMS

VENTE : 03 26 87 71 72

LOCATION : 03 26 87 71 70

immobilier.51047@notaires.fr

www.etude-clovis.notaires.fr

www.immonot.com

MAISONS



VERZENAY, DUPLEX (maison avec peu d'extérieur) d'environ 149 m² habitables, en très bon état général comprenant au RDC un salon/séjour de 34 m², une cuisine entièrement équipée de 22 m², lingerie et Wc. A l'étage, palier, quatre chambres, SDB avec baignoire et douche, Wc. Grenier à usage de rangement. CC au gaz. Intérieur et extérieur très bien entretenu. Classe énergie : D. Honoraire charge vendeur.
Prix : 179 000 €



CORMONTREUIL pavillon de cinq pièces principales, sur sous-sol total avec garage et parking attenants, DE PLAN PIED comprenant entrée, salon, salle à manger, cuisine aménagée, trois chambres et SDB. Environ 100 m² habitables. Grenier (rangement). Terrasse sur jardin clos. Fenêtres PVC double vitrage, volets roulants. Chauffage électrique. Ensemble bien entretenu, intérieur à moderniser. Classe énergie : E. Honoraire charge vendeur.
Prix : 262 000 €



VILLERS MARMERY maison ancienne à rénover entièrement, offrant un potentiel habitable de 155 à 200 m² sur rez-de-chaussée et 1er étage. Large façade. Grande cour intérieure à agrémenter, close, sans vis-à-vis avec cellier (pouvant servir de garage). CC au gaz. Cave. Ensemble offrant un beau potentiel d'aménagement. Classe énergie : F (audit réalisé). Honoraire charge vendeur.
Prix : 165 000 €



EN EXCLUSIVITE SAINTE ANNE - Maison agréable et entretenue. Surface habitable environ 93 m² comprenant au rez-de-chaussée : Entrée, chambre ou bureau, lingerie, wc et vaste garage. A l'étage : Séjour (20m²), cuisine, SDB et deux chambres. Jardin arboré. Chauffage gaz. Honoraire charge vendeur - Classe Énergie : F (audit énergétique réalisé)
Prix : 205 000 €

APPARTEMENTS



SECTEUR BD LUNDY - Dans un très bel immeuble desservi par ascenseur, un appartement de cinq pièces principales situé au 1er étage. Bonne luminosité, appartement spacieux avec cachet. Surface habitable de 134 m² comprenant : vaste entrée avec placards, salon/séjour, cuisine équipée, 3 chambres dont une avec salle de douche privative, seconde salle de douche, dressing et wc. Chauffage individuel au gaz. Chambre de service au 5ème étage. Cave et garage fermé. Charges annuelles d'environ 1800 €. ENSEMBLE ENTRES BON ETAT. Honoraire charge Vendeur - Classe Énergie : C
Prix : 563 000 €



SECTEUR CLEMENCEAU, dans une résidence récente très bien entretenue et de bon standing, desservi par un ascenseur, appartement 2-3 pièces de 61 m² avec balcon sur toutes les pièces, comprenant un séjour/salon de 25 m², cuisine, une chambre, SDB et Wc. Très bon état général. Box fermé en sous-sol. Chauffage et eau individualisés par compteurs. Charges annuelles d'environ 1500 € tout compris (co-pro, eau et chauffage). Honoraire charge vendeur. Classe énergétique : C
Prix : 186 000 €

LOCATIONS

Bien rare - Maison NEUVE de 88.21m² située à REIMS, rue des Eparges - Proche commerces, écoles et transports, au rez-de-chaussée : l'entrée dessert une chambre, une salle de douches avec WC, et une buanderie (ballon thermodynamique). Au 1er étage : une cuisine équipée (four, plaque de cuisson, hotte) ouverte sur un séjour lumineux, une terrasse, un WC. Au 2e étage : le palier dessert 2 chambres ainsi qu'une salle de bains avec WC. Un garage avec porte motorisée. Le chauffage est électrique au sol. DPE (en cours de réalisation). Disponible le 15/10/2023 Loyer : 1400€/mois Dépôt de garantie : 1 400€ Honoraires charge locataire: 866,94€ dont 264€ TTC pour état des lieux.

F2 À REIMS - RUE HOUZEAU MUIRON. Appt neuf de 52m² au 1er étage sans ascenseur d'une petite copropriété neuve de 4 appartements de standing sécurisée avec visiophone dans un quartier résidentiel. Cpt entrée avec placards, cuisine américaine meublée et équipée (four, plaques et hotte), séjour lumineux, une chambre avec placards, salle de douche, WC. Chauffage Individuel électrique. Possibilité de louer une place de stationnement dans la résidence pour 80€/mois. Classe Énergie : B. Libre le 01/12/2023 Loyer : 670€/mois cc Dont charges : 35,00 € Dont TOM : 5,00 € Dépôt de garantie : 630,00 € Honoraires Charge Locataire : 465,05 € Dont 158,46€ TTC pour Etat des Lieux.

PARKING

SECTEUR LIBERGIER/CLOVIS - Dans résidence sécurisée, garage situé au sous-sol.
Prix : 30 000 €

Barème des honoraires de négociation :

Les honoraires de négociation sont réglés par le vendeur.

Tarifification TTC :

Prix inférieur ou égal à 50 000 € :

Montant forfaitaire maximum de 5 000 € TTC

Prix supérieur à 50 000 € :

4% TTC + forfait maximum de 4 000€ TTC

Tarifification Location :

(émoluments partagés par moitié bailleur et preneur)

Émoluments : 1/2 loyer HT

Émoluments cautions : 1/4 de l'émolument HT

Émoluments de formalités : 170 € HT environ

(selon les caractéristiques du bien)

Etat des lieux : 5€ HT/m²

Honoraires : Négociation : 1/2 loyer HT à la charge du bailleur

Gestion mensuelle : 7% HT des encaissements (hors dépôt de garantie)

CÔTÉ CULTURE
9h - 9h30 du lundi au vendredi

Musique, festivals, ciné, TV, expos.



CHARABIA FESTIVAL - HERVÉ

« Sur scène, il y a des moments plus doux, mais on redécote très vite »

Électron libre de la chanson française, Hervé sera à la Cartonnerie ce samedi 25 novembre, à l'affiche de la 6e édition du Charabia Festival. Après différentes collaborations et co-écritures, notamment avec Yodelice sur l'album posthume de Johnny Hallyday, Hervé a sorti cette année un nouvel album studio, « Intérieur Vie », qu'il défend sur scène depuis le mois d'avril, quasiment toujours à guichets fermés.

Vous êtes invité au Charabia Festival, qui se revendique pour les amoureux des mots et les oreilles curieuses, ça vous évoque quoi ?

Ah mince ! Ça tombe mal pour moi ! Je plaisante, évidemment. C'est parfait, surtout pour cet album, qui a cette singularité bien à lui d'avoir été écrit autrement que les autres. J'ai d'abord commencé par écrire les textes. Pas la musique. C'était les mots en premier. Et ensuite, je suis passé à la production et à la composition.

C'est une nouvelle mécanique de travail que vous aviez prévue ou qui s'est imposée ?

Elle s'est imposée. Je n'y avais pas réellement



réfléchi. Je me laisse beaucoup porter par les processus créateurs, les projets, les envies. Et là, « Intérieur Vie » s'est fait comme ça. Je pense que j'avais besoin d'être plus précis dans mes émotions, dans la narration. Et c'est comme ça que ça s'est concrétisé.

Est-ce que ça en fait un album important ?

Oui ! Important et particulier. Beaucoup disent que c'est le deuxième album et qu'on m'attendait là-dessus peut-être. Mais c'est oublier ce que j'ai fait aussi à côté. Pour moi, il n'est pas « LE » deuxième album, il est surtout le plus personnel et le plus

direct. J'ai aimé y développer en profondeur des thèmes qui me paraissent essentiels.

Quels thèmes ?

L'adolescence, l'amour de la musique, la filiation, les origines...

Un album introspectif donc...

Oui, je pense que je suis allé au maximum sur ce terrain. J'avais, je crois, besoin de me raconter plus.

Et sur scène, ça donne quoi alors ? Parce qu'on vous a, jusqu'ici, connu dans un registre hyper énergique.

Alors, sur scène, il y a en effet des moments plus doux, mais on redécote très vite quand même. J'ai toujours cette même énergie. Ça pulse, ça danse. Cet album me permet de mettre un relief ce qu'il y avait moins avant. Je pense pouvoir dire que cette tournée est un vrai show, dans toute sa splendeur.

Dès l'album « Hyper », il y a eu des hymnes très rassembleurs, comme le titre « Si bien du mal ». Ça se réitère sur cette tournée ?

Oui, en mieux, parce que, mine de rien, quand j'ai démarré ma première tournée, c'était un mois après la sortie du disque, avec les dates covid et toutes les déconvenues dont on se souvient. Il a fallu du temps pour que les grands moments fédérateurs fonctionnent. Là, depuis avril, le public arrive en concert, trois fois plus nombreux, et connaît déjà tout par cœur. C'est fou.

J'ai lu qu'avant de faire de la musique, vous vous rêviez footballeur. À quel poste auriez-vous joué ?

Hmmm... Je ne pense pas que j'aurais joué en frontal. J'aurais préféré un poste à mental. Défenseur, ça m'aurait bien plu, je pense.

Propos recueillis par Agathe Cèbe

✓ Hervé (+ Lisa Leblanc + Couturier), samedi 25 novembre, à 20 h à la Cartonnerie de Reims. Tarifs : 20 à 29 €. Infos : cartonnerie.fr et charabiafestival.com

Agenda

CONCERT

SAMEDI 25 NOVEMBRE

« LE BANQUET DES MERVEILLES » - MUSÉE D'ÉPERNAY

L'École intercommunale de musique d'Épernay et sa région et le conservatoire Jean-Philippe-Rameau de Châlons proposent un concert de musique de chambre de la période Belle Époque, dans le grand salon du musée d'Épernay.

À 15 h et 17 h, musée du vin de Champagne et d'archéologie régionale, 13, avenue de Champagne, Épernay. Durée : 45'. Gratuit sur réservation : 03 26 55 03 56 et billetterie.musee@ville-epernay.fr

VENDREDI 1ER DÉCEMBRE

CHRISTOPHE WILLEM - LE MILLESIMUM



Après cinq années d'absence, Christophe Willem signe son grand retour sur scène, à l'occasion de la sortie de son sixième album, « Panorama ». À 20 h, Le Millesium, Épernay. Tarifs : 45 à 65 €. Infos : lemillesium.com

RENCONTRE

MARDI 28 NOVEMBRE

JEAN TOGUYENI - MÉDIATHÈQUE D'ÉPERNAY

Rencontre avec Jean Toguyeni, auteur du livre « Itinérance d'un Sahélien déraciné » qui raconte son parcours de vie, depuis son pays natal d'Afrique de l'Ouest, jusqu'à son installation définitive en France, son pays d'accueil. La saga d'un immigré en col blanc.

À 18 h, médiathèque Simone-Veil, Épernay. Entrée libre. Infos : mediatheque.epernay.fr

LOISIRS

VENDREDI 24 NOVEMBRE

LES APÉROS DE LA HALLE - ÉPERNAY

Un rendez-vous gourmand qui propose d'associer un brasseur, un producteur de champagne et un producteur de jus de fruits à des commerçants de bouche du marché.

De 18 h à 20 h, halle Saint-Thibault, Épernay. Consommations payantes. Infos : 03 26 53 54 68.

DIMANCHE 26 NOVEMBRE

COURSE D'ORIENTATION - ÉPERNAY

L'association Épernay Nature et Sport organise une course d'orientation urbaine dans les rues d'Épernay. Cinq parcours, de 1,5 à 10 km (8 à 30 balises), pour tous les niveaux.

À partir de 9 h 30, gymnase Godart-Roger, rue René-Lemaire, Épernay. Infos et inscriptions : 06 84 92 40 26 et epernayns.free.fr

VENDREDI 1ER DÉCEMBRE

L'HIVER AU CHÂTEAU - PIERRY

Le château de Pierry ouvre ses portes à l'occasion d'une soirée festive et gourmande dans la cour d'honneur et le cellier pressoir.

À 18 h 30, château de Pierry, 45, rue Léon-Bourgeois. Tarif : 15 € avec une coupe de champagne et un droit accès au tirage au sort. Infos : my.weezevent.com/l-hiver-au-chateau

SAMEDI 25 ET DIMANCHE 26 NOVEMBRE

EXPOSITION LEGO - MAGENTA

L'association Festibriques organise une exposition de pièces de Lego. Jeux, tombola et restauration sur place.

De 10 h à 18 h, gymnase Roger-Pointurier, 29, rue Anatole-France, Magenta. Tarif : 4 €, gratuit pour les moins de 5 ans. Infos : 06 46 16 89 69

CINÉMA

DIMANCHE 26 NOVEMBRE

AVANT-PREMIÈRE : « WISH, ASHA ET LA BONNE ÉTOILE » - LE PALACE

Asha vit à Rosas, un royaume où tous les souhaits peuvent littéralement s'exaucer. Elle fait la rencontre d'une force cosmique : une petite

boule d'énergie infinie prénommée Star. Dernier-né des studios Disney.

À 14 h et 16 h 30, cinéma Le Palace, Épernay. Durée : 1 h 32. Tarifs : 5 à 9,50 €. Infos : le-palace.fr

JEUDI 30 NOVEMBRE

CINÉ-DÉBAT : « TU NOURRIRAS LE MONDE » - MJC D'AY

Documentaire réalisé par deux agronomes diplômés d'AgroParisTech retraçant l'histoire de l'agriculture céréalière industrielle à travers l'exemple de la Champagne crayeuse. Suivi d'un débat avec le co-réalisateur, Nathan Pirard, et un agriculteur marnais, Stéphane Mainsant. L'association Mettons du cœur dans les épinards proposera un bar à jus et de la restauration.

À 18 h 30, MJC d'Ay. Participation libre.

SPECTACLE

JUSQU'AU MARDI 28 NOVEMBRE

FESTIVAL FRAGMENTS - LE SALMANAZAR

Deux pièces de théâtre dans le cadre du festival Fragments : « Ma Foudre » et « La Guerre des images ».

Lundi, à 20 h 30, et mardi, à 19 h 30, théâtre Gabrielle-Dorziat, Épernay. Tarifs : 10 à 27 €. Infos : lesalmanazar.fr

EXPOSITION

Les briques en fête à Magenta



Festibriques était présent le week-end dernier, à la Game in Reims. © l'Hebdo du Vendredi

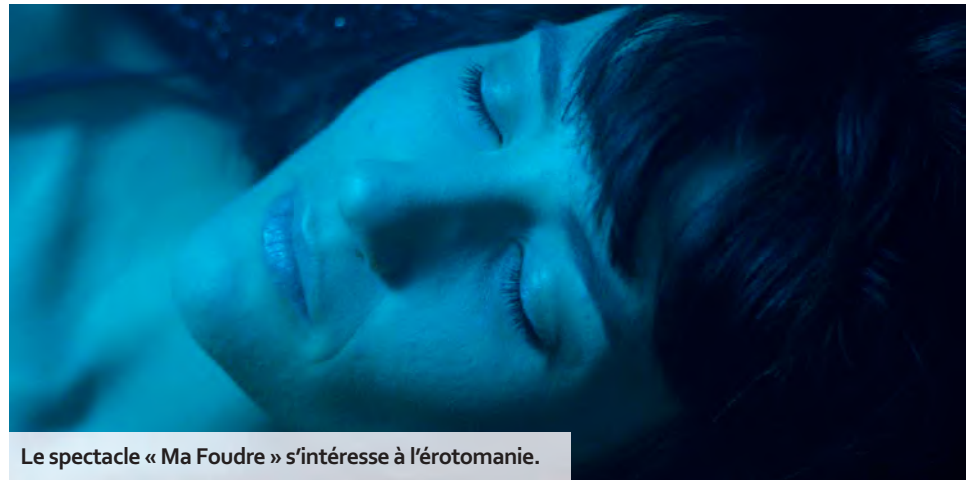
La folie Lego s'empare de Magenta, ce week-end, avec une trentaine d'exposants attendus pour remplir les 600 m² du gymnase Roger-Pointurier. Ils ont répondu à l'appel de Festibriques, une association de passionnés qui rassemble 166 membres dans toute la France. Précurseuse au moment de sa création en 2008, elle a accompagné la fièvre de la brique qui n'a cessé de croître depuis. « À l'époque, on était innovant, car le 100 % Lego n'existait pas en France, se souvient Jean-Gérald Villari, secrétaire de Festibriques qui se définit comme un Afol, soit un « Adult fan of Lego ». Au départ, on pensait faire un événement pour les fondus de la brique, mais ça s'est vite révélé très populaire et familial. Il y a aujourd'hui une trentaine d'associations comme la nôtre en France. » Samedi et dimanche, ils seront plusieurs milliers à franchir les portes de la salle de fêtes de Magenta, pour s'émerveiller devant les univers miniatures créés par les membres de l'association. Des têtes jaunes du passé, du présent et du futur, issues des gammes Technic, Ninja Go, Marvel ou encore Star Wars, il y en aura pour tous les goûts. Un espace de vente et un coin jeu compléteront les expositions, sans oublier une tombola avec une boîte à 250 € à la clef. Et, cerise sur le gâteau, « une grosse surprise Marvel de 200 000 pièces », annonce fièrement Jean-Gérald Villari. De quoi faire le bonheur des petits comme des grands.

Simon Ksiazienicki

✓ Exposition 100 % Lego, samedi 25 et dimanche 26 novembre, de 10 h à 18 h, gymnase Roger-Pointurier, 29, rue Anatole-France, Magenta. Tarif : 4 €, gratuit pour les moins de 5 ans. Infos : 06 46 16 89 69

THÉÂTRE - LE SALMANAZAR

Deux Fragments de théâtre



Le spectacle « Ma Foudre » s'intéresse à l'érotomanie.

Depuis maintenant dix ans, le festival de théâtre contemporain Fragments permet à des équipes artistiques de théâtre de présenter une première étape de leur création à l'occasion d'un événement déployé dans douze établissements à travers la France. Le Salmanazar poursuit sa collaboration avec la scène parisienne La Loge, à l'origine de Fragments, et accompagne deux troupes dans leur professionnalisation et le montage de leur production. « Ce festival permet de soutenir douze compagnies et de découvrir des projets qu'on n'a pas l'habitude de voir », résume Christian Dufour, le directeur de l'association sparnacienne. À découvrir les lundi 27 et mardi 28 novembre. Avec « Ma Foudre », mis en scène par Laura Mariani, qui avait présenté, l'an passé, un spectacle sur l'autisme, l'autrice s'intéresse cette fois à l'érotomanie. Olive, jeune femme de son temps, est atteinte d'un trouble singulier, une psychose qui l'obsède : elle est convaincue d'être l'objet d'un amour caché. Un trouble psychologique délirant rarement abordé sur les planches. Puis, dans « La Guerre des images », Charles Chauvet plonge le spectateur dans l'univers d'un musée. À quelques jours de l'inauguration d'une exposition sur Le Caravage, la commissaire, le vidéaste, le restaurateur et la gardienne s'écharpent, chacun ayant sa propre vision des choses. Au fur et à mesure que la tension monte, la force de l'image saute aux yeux de chacun. Une réflexion moderne sur le pouvoir des images.

S.K

✓ Festival Fragments, lundi 27 novembre, à 20 h 30, et mardi 28 novembre, à 19 h 30, théâtre Gabrielle-Dorziat, Épernay. Tarifs : 10 à 27 €. Infos : lesalmanazar.fr

Cinéma



LE PALACE

33, boulevard de la Motte - Épernay - 03 26 51 82 42
Du vendredi 24 au mardi 28 novembre 2023

- PINGU dim 10H45
- WISH dim 14H - 16H30
- NAPOLÉON ven 14H - 16H50 20H15 sam 14H20 - 18H15 21H10 dim 14H15 - 17H30* 20H lun 14H - 20H mar 14H - 20H*
- MARS EXPRESS ven 14H15 - 20H30 sam 14H - 16H10 18H30 dim 10H45 - 14H30 17H lun 14H15 - 17H10 20H20 mar 17H10 - 20H20
- RIEN À PERDRE ven 14H15 - 17H10 20H30 sam 16H35 - 19H 21H30 dim 10H30 - 14H30 17H - 20H40 lun 14H15 - 20H20 mar 14H15 - 20H20
- LA FIANCÉE DU POÈTE ven 17H10 dim 10H45 - 17H lun 14H15 - 20H20 mar 17H10
- LA PETITE SIRÈNE sam 14H dim 10H45
- HUNGER GAMES ven 16H50 - 20H15 sam 14H20 - 18H15 21H10 dim 14H15 - 17H30 20H lun 14H - 20H mar 14H - 20H
- LA PASSION DE DODIN BOUFFANT ven 14H15 - 20H30 sam 18H45 dim 17H10 - 20H20 mar 14H15 - 20H20
- THE OLD OAK ven 17H10* sam 21H30* dim 20H* mar 14H15*
- COMME PAR MAGIE ven 14H15 sam 16H45 - 21H30 dim 10H30 - 20H40 lun 17H10 mar 17H10 - 20H20
- SAW X sam 21H30
- VIGNERONNES ven 14H15 lun 17H10
- L'ABBÉ PIERRE - UNE VIE DE COMBATS ven 20H15 sam 14H - 18H15 dim 14H - 17H30 lun 14H - 20H20 mar 14H - 17H10 20H20
- FIVE NIGHTS AT FREDDY'S ven 14H15 - 20H30 sam 16H - 18H30 lun 17H10 mar 17H10
- THE MARVELS ven 17H10 sam 14H - 21H30 dim 20H40 lun 14H15 - 17H10 mar 14H15 - 17H10
- LE GARÇON ET LE HÉRON sam 14H dim 14H30 mar 17H10*
- 3 JOURS MAX ven 17H10 dim 10H30 lun 17H10
- KILLERS OF THE FLOWER MOON dim 19H30*
- LA PAT' PATROUILLE : LA SUPER PATROUILLE LE FILM sam 16H10

*VOST



HABITS de lumière

Epernay

8-9-10
DÉCEMBRE
2023

VENDREDI 8 DÉCEMBRE

A partir de 19h - Festivités sur l'avenue de Champagne
Au programme : installations lumineuses, vidéo-mappings, spectacles déambulatoires, feu d'artifice, animations musicales, bars à champagne et bien d'autres surprises...

SAMEDI 9 DÉCEMBRE

Dès 9h - Habits de Saveurs
A proximité de la Halle Saint-Thibault
De 16h à 18h - Concours des "P'tits Pâtisseries"
A proximité de la Halle Saint-Thibault
19h - Reprise des festivités sur l'avenue de Champagne

DIMANCHE 10 DÉCEMBRE

Dès 8h30 - Parade automobile sur le parking arrière du Hall des Sports Pierre-Gaspard

ANIMATIONS GRATUITES

Illuminations
Bars à champagne
Spectacles déambulatoires
Journée gourmande
Parade automobile

habitsdelumiere.epernay.fr
#habitsdelumiere

THÉÂTRE

Le Diable à 4 pattes pose ses valises à Hautvillers

Adeptes des projets de territoire participatifs, la compagnie Le Diable à 4 pattes en lance un nouveau baptisé Le Théâtre volant. Élodie Cotin, directrice artistique, explique le concept : « L'idée de départ était de se demander ce qu'il se passerait si un vrai théâtre s'installait dans une commune rurale, avec de vraies répétitions, un vrai espace café et un spectacle à la clé. » Jusqu'en mai, la compagnie posera donc ses valises dans trois communes de la Grande Vallée de la Marne : Hautvillers (jusqu'au 3 décembre), Bouzy (du 14 au 25 février) et Dizy (du 15 au 25 mai).

À Hautvillers, le travail a déjà commencé. La salle des fêtes du village s'est transformé en petit théâtre pour accueillir répétitions et spectacles, mais aussi des ateliers et un espace café avec petite restauration. Ce dernier sera ouvert du mercredi au dimanche, de 14 h à 21 h, et la MJC d'Aÿ a également prévu d'y délocaliser certaines de ses activités. L'objectif de cette résidence est bien évidemment de créer un spectacle, ouvert à tous les participants : « Les Hautvillades », qui sera joué le samedi 2 décembre, à 19 h 30, mêlant comédiens professionnels de la compagnie et amateurs d'Hautvillers associé au projet. Il y sera question de l'histoire du village, grâce à une collecte de souvenirs menée en partenariat avec l'association locale Les Amis d'Hautvillers.

Ce projet singulier, qui se poursuivra jusqu'en mai 2024, trouvera aussi son prolongement en 2025, avec un grand spectacle participatif intégrant les habitants des trois communes visitées et bien d'autres. Avec vous, peut-être ?

Simon Ksiazienicki



Cet été, lors de la création du spectacle participatif « El Mahroussa ». © DR

SPECTACLES

La MJC d'Aÿ met les bouchées triples

WEEK-END chargé pour la MJC d'Aÿ ! La scène agéenne proposera trois rendez-vous qui se dérouleront hors de son habituelle salle Sabine-Sani. En attendant le 11e festival Courts en Champagne qui se tiendra en mars, une soirée festive est organisée, ce vendredi soir et pour la première fois, au centre d'interprétation sensorielle des vins de Champagne. L'occasion de rencontrer le futur président du jury du festival de courts-métrages, de découvrir une sélection de ses coups de cœur, puis de déambuler dans Pressoria.

Le lendemain soir, c'est à la salle des fêtes Dom Pérignon d'Ambonnay que le public est convié pour « La Cirq'Conférence ». Un spectacle humoristique de Thomas Pelzer, alias Professeur T, qui s'est donné pour mission de sauver la langue française, assaillie par les anglicismes, les SMS, la novlangue et le rap.

Enfin, dimanche après-midi, direction Hautvillers où sera jouée la pièce « Parler de Phèdre à l'élève Dupont ». Avec cette création, La compagnie Le Diable à 4 pattes entend démontrer que le théâtre, même en vers, même classique, est fait pour tout le monde. Une professeure de théâtre passionnée tentera en tout cas de faire passer le message à son élève Dupont, un peu désespéré.

Simon Ksiazienicki

✓ Soirées Courts en Champagne, vendredi 24 novembre, Pressoria, boulevard Pierre-Cheval, Aÿ. Gratuit ;
« La Cirq'Conférence », samedi 25 novembre, à 19 h 30, salle Dom Pérignon, Ambonnay. Tarifs : 5 et 8 € ;
« Parler de Phèdre à l'élève Dupont », salle des fêtes, Hautvillers. Gratuit.
Infos : mjc-ay.com



Le week-end se clôturera à Hautvillers avec le spectacle « Parler de Phèdre à l'élève Dupont ». © Matteo DiTullio

BD - BIBLIOTHÈQUE POMPIDOU

Un week-end consacré aux auteurs indépendants

Depuis huit ans déjà, le week-end de la BD indépendante réunit à Châlons des auteurs, dessinateurs et scénaristes qui ont en commun l'envie de défendre leur statut et leur liberté, loin des circuits éditoriaux classiques. L'événement, initié par La bande du 9 et le collectif Ego-scopic, est organisé avec la municipalité. Il fédère en moyenne plus de 1 500 visiteurs sur deux jours et accueillera, pour sa 9e édition, 23 talents venus de toute la France (notamment Rémy Cattelain et Marc Moreno, basés à Angoulême), de région parisienne (Isa Python, créatrice de l'affiche cette année, de la Mame (Paskal Millet et Pascal Regnaud) et de Châlons (Thierry Boulanger et Fabrice Minuel, respectivement dessinateur et scénariste de la BD « La Mame, une terre d'histoire », publiée en septembre).

Au-delà des échanges, dédicaces à l'appui, et des découvertes qu'il propose dans des univers variés (comics, aventure, humour, jeunesse, fantasy, etc.), ce rendez-vous s'agrémentera d'ateliers ludiques et artistiques pour les enfants. Ils seront animés par le dessinateur lorrain Vincent Bailly, sur la thématique des contes et légendes. Et à ne pas manquer, dès 16 h le samedi : la réalisation en direct d'une fresque de 4 m² devant la bibliothèque Pompidou, confiée au peintre et auteur de BD Virginio Vona. Quatre de ses œuvres ont rejoint la collection contemporaine du ministère des Affaires étrangères d'Italie cet été.

Sonia Legendre

✓ 9e week-end de la BD indépendante, samedi 25 et dimanche 26 novembre de 10 h à 18 h, bibliothèque Pompidou, Châlons. Accès libre (ateliers pour enfants à 15 h, sur inscription : bm.chalonsenchampagne.fr).



Créateurs avec Pascal Regnaud d'une BD sur l'histoire de la Mame, Thierry Boulanger et Fabrice Minuel seront à Châlons ce week-end. © l'Hebdo du Vendredi

Chiner

VENDREDI 24 NOVEMBRE

CORMONTREUIL - MARCHÉ DE NOËL
15 h à 20 h - Salle du bld Alsace-Lorraine

SAMEDI 25 NOVEMBRE

BÉTHENY - PUCES DES COUTURIÈRES
9 h 30 à 18 h - Centre social,
place des tilleuls

CERNAY-LÈS-REIMS - VIDE-POUSSETTES
8 h 30 à 17 h - Salle des fêtes

CORMONTREUIL - MARCHÉ DE NOËL
10 h à 21 h - Salle du bld Alsace-Lorraine

CRAMANT - MARCHÉ DE NOËL
10 h à 19 h - Salle des fêtes

EPOYE - MARCHÉ DE NOËL
9 h à 18 h - Salle des fêtes

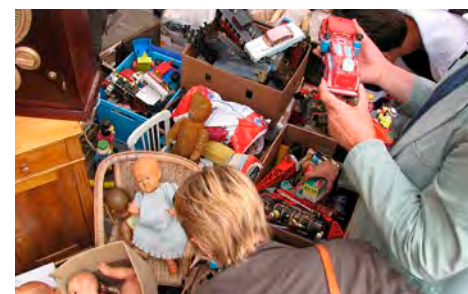
REIMS - MARCHÉ DE NOËL
10 h à 17 h 30 - Maison de quartier Trois Piliers,
29, rue Pontgivar

REIMS - MARCHÉ DE NOËL
Organisé par l'Association familiale catholique (AFC)
9 h 30 à 17 h - Salle Saint-André,
2-4, rue Raumont-Guyot

REIMS FOIRE AUX LIVRES
Au bénéfice d'Amnesty International
10 h à 18 h 30 - Salle Goulin,
6, rue de La Neuville

VANDIÈRES - BOURSE AUX CAPSULES
8 h à 17 h - Entrée : 2€ - Salle des fêtes

DIMANCHE 26 NOVEMBRE
AVIZE - MARCHÉ DE NOËL
10 h à 18 h - Château Desbordes, Rempart du Midi



BÉTHENY - PUCES DES COUTURIÈRES
9 h 30 à 18 h - Centre social, place des tilleuls

CORMONTREUIL - MARCHÉ DE NOËL
10 h à 18 h - Salle du bld Alsace-Lorraine

GUEUX - MARCHÉ DE NOËL
10 h à 18 h - Salle multi-activités, rue du Moutier

JALONS - VIDE-POUSSETTES
9 h à 15 h - Salle des fêtes

LA VEUVE - VIDE-POUSSETTES
9 h à 16 h - Espace Viduen, rue de Champagne

MOURMELON-LE-GRAND
BROCANTE DES ÉCOLES
9 h à 17 h - Centre culturel Napoléon III, rue du Général-Gouraud

RECY - VIDE-POUSSETTES
8 h à 13 h - Salle des fêtes

REIMS - FOIRE AUX LIVRES
Au bénéfice d'Amnesty International
10 h à 17 h - Salle Goulin, 6, rue de La Neuville

TAISSY - VIDE-POUSSETTES
8 h 30 à 16 h - Centre de conférences et d'animation,
esplanade Colbert

L'horoscope

BÉLIER du 21.03 au 20.04
Un vent favorable soufflera sur vos finances. Mais ne faites tout de même pas de dépenses somptuaires. Célibataires, sachez différencier une aventure passagère d'une rencontre sérieuse.

TAUREAU du 21.04 au 20.05
Ne laissez rien au hasard, ne vous laissez pas détourner de votre travail. N'emportez pas les problèmes professionnels à la maison. Votre conjoint a besoin de toute votre écoute. Soyez disponible.

GÉMEAUX du 21.05 au 21.06
Si vous sortez d'une histoire difficile ou si vous êtes lassé des brèves rencontres, prenez votre temps. D'intéressantes opportunités se profilent à l'horizon. C'est le moment d'accepter les invitations à sortir.

CANCER du 22.06 au 22.07
Attention aux caprices. Pourquoi vous mettez vous tout à coup à jouer les enfants gâtés ? Vous êtes dans les starting-blocks pour croquer la semaine à pleine dent. Alors, soyez le plus positif possible et allez vers les autres.

LION du 23.07 au 22.08
Est-ce l'appel du démon de midi ou une libido exacerbée ? La stabilité ne vous attirera pas et vous aurez tendance à regarder de tous cotés à la fois. Attention, une telle attitude est porteuse de risque si vous êtes en couple.

VIERGE du 23.08 au 22.09
Célibataire, votre vie sentimentale sera au premier plan. Vous pouvez souffrir d'une certaine solitude qu'il vous est possible de rompre en allant à la rencontre de l'autre.

BALANCE du 23.09 au 22.10
Allez à l'essentiel. Certains natifs auront un changement de statut qui ne changera pas grand-chose à la réalité de leur travail. Ne devenez pas maniaque au point de chercher à tout contrôler.

SCORPION du 23.10 au 22.11
Vous ne voulez plus perdre de temps au travers de détours compliqués. C'est le moment de prendre enfin votre vie en main. En amour, vous communiquez mieux sur vos sentiments, c'est plutôt rare.

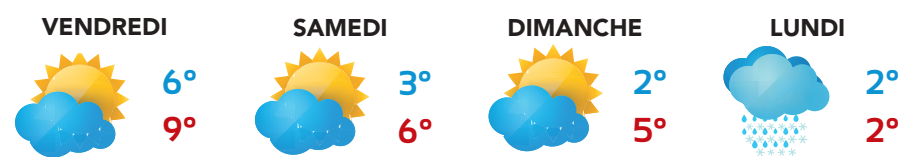
SAGITTAIRE du 23.11 au 22.12
Vous serez au centre d'une certaine agitation et vous aimerez ce côté excitant des événements. Plus sensible que d'ordinaire, votre vie sociale va s'activer. C'est une bonne période pour les cœurs à prendre.

CAPRICORNE du 23.12 au 20.01
Au travail, des projets excitants se profilent et vous vous investirez à fond, ce qui va stimuler votre créativité et nourrir votre ego. Vous serez très entreprenant et cherchez à faire bouger les choses.

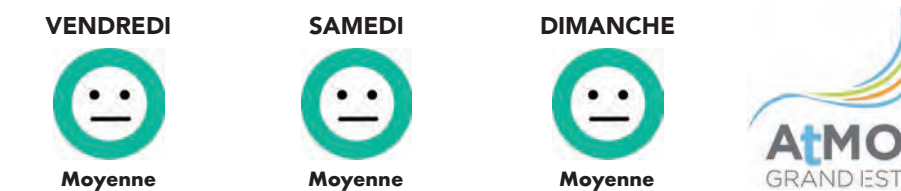
VERSEAU du 21.01 au 19.02
Vous serez sollicité dans une situation où il faudra réagir avec efficacité, mais aussi avec cœur. Attention à ne point prendre de décisions trop tranchées. Soyez le plus spontané possible.

POISSONS du 20.02 au 20.03
Vous aurez une vision claire de ce que vous souhaitez réaliser. Vos résultats vous donneront satisfaction. Quelques douleurs physiques devraient vous encourager à faire de l'exercice sans forcer.

Météo



Qualité de l'air



La CLCV vous informe

La durée de validité d'un DPE

Depuis la réforme du Diagnostic de Performance Énergétique (DPE) entrée en vigueur le 1er juillet 2021 la durée de validité des anciens DPE a été modifiée. Les diagnostics de performance énergétique réalisés entre le 1er janvier 2013 et le 31 décembre 2017 sont valables jusqu'au 31 décembre 2022, les diagnostics de performance énergétique réalisés entre le 1er janvier 2018 et le 30 juin 2021 sont valables jusqu'au 31 décembre 2024, ceux réalisés depuis le 1er juillet 2021 sont valables 10 ans. Tous les diagnostics de performance énergétique réalisés avant le 1er janvier 2013 ne sont plus utilisables malgré une date de péremption indiquée sur le rapport qui par conséquent devient erronée.

CLCV de la Marne – Reims - Contact : 03 26 05 03 88 ou clcv-marne.over-blog.com

RENAULT TWINGO E-TECH 100% ELECTRIQUE



100€ à partir de /mois⁽¹⁾
LLD sur 37 mois, 1^{er} loyer de 1 000€
5 000€ de bonus écologique et
2 500€ de prime à la conversion déduits⁽²⁾
**3 ans de garantie, assistance 24/24
et entretien inclus pour 1€/mois⁽³⁾**

profitez du bonus écologique jusqu'au 15 décembre 2023

modèle présenté : Renault twingo e-tech 100% électrique urban night avec option à **167€/mois⁽⁴⁾** pack sérénité Renault inclus pour 1€/mois⁽³⁾

A 0g CO₂/km



existe aussi en motorisation essence

application gratuite Plug Inn :
réseau de recharge électrique
entre particuliers

Télécharger dans l'App Store DISPONIBLE SUR Google Play

renault.fr

(1) Renault twingo e-tech 100% électrique authentic, hors options. (2) (4) locations longue durée, assurances facultatives, 37 mois/30 000 km max, 1^{er} loyer 8 500€ ramené à 1 000€ après déduction 5 000€ bonus éco et 2 500€ prime à la conversion, sous réserve étude et acceptation diac, agissant sous la marque commerciale mobilize financial services, sa au capital de 415 100 500€ - siège social : 14 av. du pavé neuf 93168 noisy-le-grand cedex - siren 702 002 221 ros bobigny, restitution véhicule chez concessionnaire en fin contrat + paiement frais remise en état standard et km sup. (3) conditions sur service-public.fr. (4) pack sérénité Renault selon conditions contractuelles, 37 mois/30 000 km (au 1^{er} des 2 termes atteint) inclus dans loyer pour 1€/mois, contrat lld peut être souscrit sans contrat d'entretien, détail en points de vente et renault.fr, offres à particuliers non cumulables, valables dans réseau Renault participant pour toute commande de Renault twingo e-tech 100% électrique neuve du 01 au 30/11/23. consommations min/max (wh/km)*: 160/162, émissions CO₂ (g/km)*: 0 lors du roulage, hors pièces d'usure. *selon norme wltp. © s. staub

pensez à covoiturer #SeDéplacerMoinsPolluer

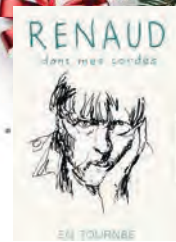
Offrez un moment inoubliable au CAPITOLE



GUIHOME
25 NOV 2023



ROCK SYMPHONY
1^{er} DÉC 2023



RENAUD
02 DÉC 2023



MICHAËL GREGORIO
09 DÉC 2023



BOODER
19 JANV 2024



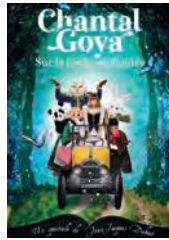
ALBAN IVANOV
26 JANV 2024



ROLAND MAGDANE
28 JANV 2024



NOTRE COUP DE CŒUR
JE PRÉFÈRE QU'ON RESTE ENSEMBLE
16 FÉV 2024



CHANTAL GOYA
18 FÉV 2024



LE JOUR DU KIWI
23 MARS 2024



ARTUS
02 AVR 2024



UN DINER D'ADIEU
12 AVR 2024



EDGAR YVES
13 AVR 2024



AC/DC SYMPHONY
20 AVR 2024



JEANFI JANSSENS
1^{er} JUIN 2024



L'HÉRITAGE GOLDMAN
21 SEPT 2024



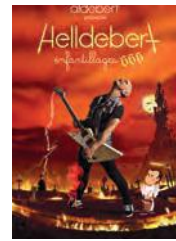
MANIA, THE ABBA TRIBUTE
11 OCT 2024



AHMED SYLLA
23 NOV 2024



LES COMÉDIES MUSICALES
29 NOV 2024



ALDEBERT: ENFANTILLAGES 666
30 NOV 2024



CASSE-NOISETTE
25 JANV 2025



C'EST DÉCIDÉ, JE DEVIENS UNE CONNASSE
31 JANV 2025



DJAL
15 MARS 2025

Le Capitole en Champagne
Châlons-en-Champagne



www.lecapitole-en-champagne.fr



POUR NOËL, offrez des émotions

WWW.LEMILLESIMUM.COM



Christophe Willem
Ven. 1^{er} Déc. 2023
20h00



Claudio Capéo
Sam. 9 Déc. 2023
20h00



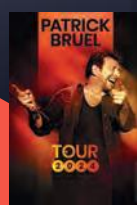
Michel Sardou
Sam. 31 Jan. 2024
20h00



Calogero
Ven. 1^{er} Mars 2024
20h00



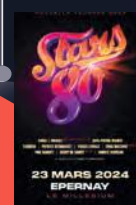
Les dix commandements
Sam. 9 Mars 2024
15h00 / 20h30



Patrick Bruel
Ven. 21 Mars 2024
20h00



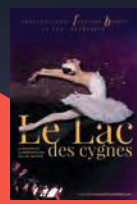
Messmer
Ven. 22 Mars 2024
20h00



Stars 80
Sam. 23 Mars 2024
20h00



Lords of the Sound
Ven. 19 Avr. 2024
20h00



Le Lac des cygnes
Sam. 20 Avr. 2024
20h00



The world of Queen
Ven. 31 Mai 2024
20h30



D'Pendanse Entre nous 2
Sam. 8 Juin 2024
20h00



David Hallyday
Sam. 2 Nov. 2024
20h30



Starmania
20 > 24 Nov. 2024
15h00 / 20h00

Retrouvez toute la programmation sur lemillesium.com



LE MILLESIMUM

Avenue du Général Margueritte - 51200 EPERNAY
info@lemillesium.com

