

ARGAUR
JOAILLIER - DIAMANTAIRE

**Rachat
d'OR 18K**

*Aujourd'hui, nous achetons votre or
à 59 € le gramme net.*

36, RUE COLBERT - REIMS - 03 26 40 67 17 - WWW.ARGATUR.FR

FESTIVAL

**Années folles au menu du concert pique-nique
des Flâneries musicales** p. 12



TRAVAUX

**L'été sera chaud
pour la voie
des Sacres** p. 5

CULTURE

**Le Trésor
déménage
et stoppe
sa billetterie** p. 5

SÉCURITÉ

**Livreurs et
épiceriers de nuit
dans le viseur
d'Arnaud Robinet**
p. 6

BERGES DE REIMS

**Qui prendra
la barre des
péniches ?** p. 7

LOISIRS

**Où se baigner près
de chez vous ?** p. 14

MUSÉE

Pas de vacances pour le chantier des Beaux-arts



Une visite de chantier proposée par la ville de Reims a permis de constater l'avancée des travaux de rénovation du musée des Beaux-arts. Néanmoins, l'équipement culturel, qui va tripler sa surface d'exposition, n'ouvrira pas ses portes avant 2027. p. 4



François Bayrou inaugurera la Foire de Châlons

L'information a été officialisée ce 16 juillet par Lise Magnier, députée de la Marne, et Bruno Forget, commissaire général de la Foire de Châlons. Comme l'ont fait avant lui François Hollande en 2012 (alors président de la République) ou encore Édouard Philippe en 2017 (Premier ministre à l'époque), François Bayrou inaugurera la 79e édition de l'événement, le vendredi 29 août. La venue du Premier ministre « *témoigne de la volonté de l'État d'être au plus près des acteurs de terrain* », peut-on lire dans le communiqué envoyé à la presse.

Nul doute que le chef du gouvernement prendra le temps d'échanger avec les élus territoriaux au fil de la visite inaugurale, notamment pour aborder avec eux le budget 2026 et les propositions qu'il a dévoilées mardi 15 juillet. Propositions auxquelles a d'emblée réagi le président de la région Grand Est, Franck Leroy, en rappelant que « *l'État, qui a produit l'essentiel de la dette, ne peut faire reposer la quasi-totalité des ajustements sur les épaules des collectivités, alors même que ces dernières réalisent 75 % de l'investissement public.* » Discussions musclées en perspective.



© Matignon

La cathédrale de Reims, 20^e monument le plus photogénique de France



© L'Hebdo du Vendredi

Célèbre éditeur de logiciels de création de contenu, Adobe a mené une étude pour révéler les monuments de France et d'Europe les plus appréciés des touristes photographes amateurs. Pour ce faire, l'entreprise étasunienne a analysé six facteurs différents, notamment les avis TripAdvisor, les hashtags Instagram et le volume de recherche TikTok et Google. Pour la France, la tour Eiffel arrive, sans surprise, en tête (et même du classement européen), suivie de l'abbaye du Mont-Saint-Michel et du Musée du Louvre. On retrouve ensuite Notre-Dame de Paris (5e), la dune du Pilat (10e), La Petite France à Strasbourg (12e) le château de Versailles (16e), et enfin la cathédrale de Reims, qui ferme ce classement (20e).

Dans le détail, Notre-Dame a obtenu 69 % d'avis 5 étoiles sur TripAdvisor, 12 087 hashtags sur Instagram, 1 920 recherches sur TikTok et plus de 17 900 sur Google, au cours des douze derniers mois.

L'Arbre de l'année se trouve-t-il dans la Marne ?



© Emmanuel Boitier - l'Écho du Village

Le magazine Terre sauvage et l'Office national des forêts déclarent ouverte la 14e édition du concours de l'Arbre de l'année. Objectif : valoriser les plus beaux spécimens du patrimoine naturel français, leur diversité et leurs spécificités. Jusqu'au 31 juillet 2025, particuliers, associations ou collectivités peuvent proposer la candidature de leur arbre préféré en envoyant des photos et un descriptif du spécimen : histoire, caractéristiques esthétiques et biologiques, anecdotes, etc. En 2020, la Poulplie de Boulton-sur-Suippe, dans la Marne, avait été sacrée Arbre de l'année par le public, puis avait représenté la France au concours européen. Une jolie distinction pour ce peuplier noir multicentenaire culminant à 40 mètres, un temps menacé.



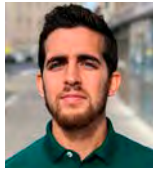
© L'Hebdo du Vendredi

Pompistes et bornistes à votre service dans la Marne

Tout l'été, huit stations-service TotalEnergies de la Marne offrent un service gratuit de pompistes et bornistes, dans le cadre d'une initiative déployée dans 16 stations en Champagne-Ardenne. Ces stations sont situées à Reims (quatre sites), Tinquieux, Épernay et Les Petites Loges (le long de l'A4, Relais Reims Champagne Nord et Sud). Les pompistes, présents toute l'année dans 300 stations en France, sont mobilisés pour faire le plein aux clients qui le souhaitent et les assister dans l'utilisation des équipements (lavage, gonflage des pneus...). Parallèlement, les bornistes, spécialistes de la recharge électrique, accompagnent les conducteurs de véhicules électriques les week-ends de juillet et août, pour les conseiller sur la puissance adaptée, les aider à la connexion aux bornes ou encore faciliter les démarches de paiement.

ÉDITO

de Simon Ksiazienicki,
journaliste



Vacances à la diète

Vous reprendrez bien un peu d'austérité ? Alors que l'été est déjà marqué par plusieurs actualités anxiogènes liées au réchauffement climatique (vagues de chaleur, incendies, pénuries d'eau, plages fermées...), notre François Bayrou a détaillé, mardi, un grand plan de réduction du déficit public qui doit permettre de réaliser 43,8 milliards d'euros d'économies. Le chiffre donne le vertige, les mesures détaillées encore plus et on a fait mieux en guise de message de bonnes vacances aux Français... Mais l'effort réclamé est à la hauteur de la situation : « *Chaque seconde, la dette augmente de 5 000 €. C'est la dernière station avant la falaise* », a ainsi imaginé le Premier ministre. Le coup de rabot doit mettre tout le monde à contribution : État, collectivités territoriales, Sécurité sociale, fonctionnaires, travailleurs, retraités, fraudeurs... Les oppositions sont vent debout et menacent le gouvernement de censure, alors que les alliés de la minorité gouvernementale n'ont pas fait montre d'un enthousiasme débordant. Mais dans le fond, c'est à la population française qu'il va falloir faire avaler la pilule. Lui faire accepter que le budget militaire doublera d'ici à 2030 pour atteindre 69 milliards d'euros par an, tandis que les quidams vont devoir s'asseoir sur deux jours fériés et voir leurs services publics se dégrader, leurs prestations sociales baisser, leurs dépenses de santé augmenter et leur pouvoir d'achat s'éroder. Et que la proposition d'un impôt plancher sur les grandes fortunes a été balayée d'un revers de main. Cela ne suffirait pas à résoudre tous nos problèmes budgétaires, mais cela donnerait l'impression que la forte contribution réclamée est réellement partagée. Pour couronner le tout, ces économies doivent se poursuivre jusqu'en 2029, voire 2031, selon le plan budgétaire présenté par la France à Bruxelles en novembre 2024. Car l'objectif est bien de rentrer dans les clous du Pacte de stabilité européen, qui impose notamment un déficit maximum de 3 % du PIB aux États membres et que l'Hexagone peine chroniquement à respecter. Déjà chauffés à blanc, fracturés de toutes parts et persuadés de faire les efforts à la place des autres, les Français pourront-ils subir une remise en cause majeure de leur modèle social sans broncher ? Des gilets jaunes ont été dressés sur des ronds-points pour bien moins que cela... On souhaite tout de même de bonnes vacances à François Bayrou, car sa rentrée, qui débutera à la Foire de Châlons, s'annonce mouvementée.

L'Hebdo du vendredi

édité par la SARL BMDR Editions
Journal hebdomadaire gratuit d'information locale. Siège social : 195, rue du Barbâtre à Reims
Tél. 03 26 36 50 13

Rédaction : redaction@lhebdo du vendredi.com Publicité : publicite@lhebdo du vendredi.com
Directeur de la publication : Frédéric Bequet - fb@lhebdo du vendredi.com
Edition Épernay : Julien Debant, chef des éditions - julien.debant@lhebdo du vendredi.com
Edition Châlons : Sonia Legendre - sonia.legendre@lhebdo du vendredi.com
Edition Reims : Simon Ksiazienicki - simon.ksia@lhebdo du vendredi.com
Service commercial :
Dany Doniaux - dany.doniaux@lhebdo du vendredi.com
Jérémy Brochet - jeremy.brochet@lhebdo du vendredi.com
Infographiste : Anne Rogé - Community Management : Dixie Foucher
Administration : Martine Bizzarri - martine.bizzarri@lhebdo du vendredi.com
Responsable diffusion : Alexandre Percheron - distribution@lhebdo du vendredi.com
Parution le vendredi matin - Imprimé par l'imprimerie de l'Union
C.P.P.A.P 1225 Q 94414



Provenance du papier : Suède.
Les papiers utilisés sont certifiés PEFC/FSC.
Taux de fibres recyclées : supérieur à 70%.



L'Hebdo du Vendredi
vous souhaite de
bonnes vacances
et vous donne rendez-vous le 22 août

lhebdo du vendredi

Cet encart d'information est mis à disposition gratuitement au titre de l'article L. 541-10-18 du code de l'environnement. Cet encart est élaboré par CITEO.

***Petit à petit,
tout le monde
fait son tri.***



**ON NE
LÂCHE
RIEN!**

TRIONS SYSTÉMATIQUEMENT

TOUS LES EMBALLAGES ET PAPIERS SE TRIENT

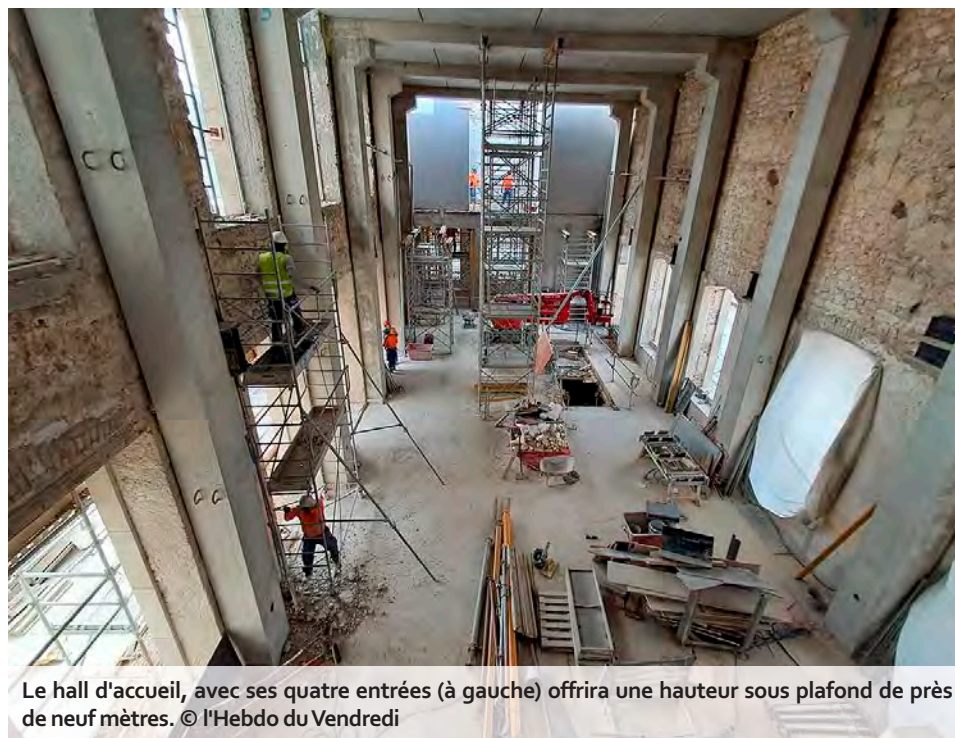
PATRIMOINE

Dans les coulisses du chantier du musée des Beaux-arts

Démarré il y a bientôt six ans, le colossal projet de rénovation du musée rémois avance bien, mais le calendrier de sa réouverture a été modifié. La livraison du bâtiment est prévue pour fin 2026, avant une ouverture, quelques mois plus tard. Visite des lieux.

Le 22 septembre prochain, cela fera six ans que le musée des Beaux-arts de Reims a fermé ses portes pour entamer une refonte complète. Un projet d'abord estimé à 45 M€, qui devrait finalement coûter 20 de plus à la ville, tant le chantier est d'ampleur et les aléas ont été nombreux. « Quand le musée a fermé, il ne restait que 1 000 m² de surface d'exposition, la rénovation était nécessaire, rappelle Walter Gavard-Perret. C'est un chantier de longue haleine, aux contraintes techniques et administratives lourdes, qui a en plus subi les conséquences de la crise sanitaire et de la guerre en Ukraine. C'est un long chantier, mais il avance bien. »

La visite organisée mardi a permis de s'en rendre compte et d'apprendre que la livraison du bâtiment aura finalement lieu « fin 2026 ». Une phase



Le hall d'accueil, avec ses quatre entrées (à gauche) offrira une hauteur sous plafond de près de neuf mètres. © l'Hebdo du Vendredi

d'aménagement des œuvres et d'appropriation par les équipes du musée sera ensuite nécessaire afin de mettre en place la muséographie. Raison pour laquelle l'ouverture au public devra encore

attendre plusieurs mois, en 2027, donc. « La majorité des contraintes ont été levées, notamment la partie archéologique, dont on ne maîtrisait pas le calendrier, ajoute Walter Gavard-Perret. Désormais, le chantier suit son cours. »

Au fil de la visite, le parcours du futur musée des Beaux-arts commence à se dévoiler. La cour d'accueil présentera un miroir d'eau, de grands châssis vitrés et quatre entrées. À l'intérieur, sous un plafond de neuf mètres de haut, autour de la billetterie, se dévoilera l'accès

au sous-sol, côté jardin, et au futur café, côté rue Libergier. Un escalier emmènera ensuite les visiteurs vers les salles d'exposition permanente dédiées aux XVIII^e et XVIII^e siècles.

Sous les toits, un second étage a été créé de toutes pièces. « On a conservé la même volumétrie qu'avant, mais avec cette charpente métallique qui permet de créer un deuxième étage, on va tripler la surface d'exposition », se félicite Walter Gavard-Perret. Soit 3 800 m². Au second niveau, le XX^e siècle sera à l'honneur, notamment le plus Rémois des peintres japonais, Léonard Foujita, qui aura droit à sa salle dédiée. En tout, 1 340 œuvres seront exposées dans le musée.

Cet été, deux grosses opérations attendent les ouvriers. D'abord terminer la restauration des quelque 3 000 m² de toiture. Si les façades en pierre sculptées, les murs ou encore les planchers ont été conservés, la toiture en ardoise, elle, sera refaite à l'identique. En parallèle, l'aménagement des extérieurs est en cours. Le terrassement a débuté, une excavation à 10 mètres sera nécessaire afin de poser un radier (dalle de fond). En tout, 20 000 m³ de terre seront délagés.

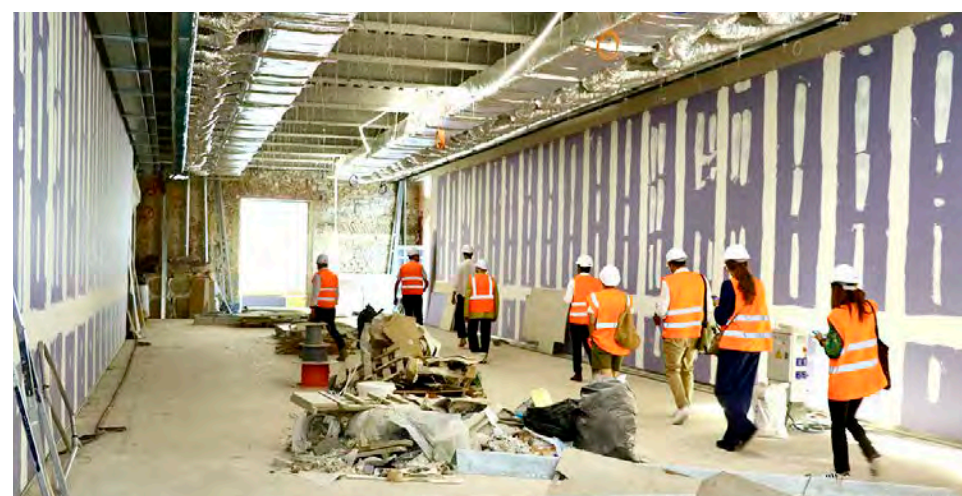
Ensuite, la création, en sous-sol, d'une salle d'exposition temporaire, d'un auditorium et d'un centre de documentation pourra débuter. Pour ce faire, la nappe phréatique sera « rabattue », soit

pompée, déviée et rejetée vers le réseau d'eaux pluviales de la ville, pendant un an et demi. Elle reprendra

ensuite sa place autour du bâtiment, une fois les travaux terminés. D'ici à dix-huit mois, donc.

3 800 m² : une surface d'exposition triplée

Simon Ksiazienicki



Cette salle d'exposition de 320 m² consacrée au XVIII^e siècle accueillera notamment « Combat d'animaux », la peinture d'Alexandre-François Desportes de 3,70 mètres de hauteur. © l'Hebdo du Vendredi

Du retard aussi pour le palais du Tau ?

Quand rouvrira le palais du Tau, après sa restauration qui lui permettra de devenir le musée des Sacres ? En juin dernier, nous apprenions qu'une entreprise lauréate d'un lot sur ce chantier avait subi une liquidation judiciaire. Selon le journal « l'Union », il s'agit d'EITP, société de la banlieue de Marseille, spécialisée dans le chauffage, la plomberie et la ventilation. Maître d'ouvrage, le Centre des monuments nationaux nous avait alors annoncé : « Notre chantier avance. Nous visons l'année 2026 [pour l'ouverture] ». Interrogé sur le sujet, le maire de Reims, Arnaud Robinet, n'a pas fait de commentaire, puisque ce chantier est un projet mené par le ministère de la Culture. Il a simplement noté, avec un sourire, que le musée des Sacres et le musée des Beaux-arts seront peut-être inaugurés au même moment... En 2027 ?

LOUER ?

Logements pour seniors

Visitez chaque mardi de 14h à 16h (jusqu'au 26 août)

Résidence Truchet
2 rue Gilbert Marcelet, 51450 Bétheny
Logements du studio au T4

Plurial Novilia
2 place Paul Jamot, Reims
03 26 04 98 11

Plurial Novilia
Groupe ActionLogement

CULTURE

Le Trésor va déménager et attend un nouveau locataire



Ouvert en 2017, le point info culture de Reims va déménager au Cellier. © l'Hebdo du Vendredi

Un haut lieu patrimonial de Reims s'apprête à changer de destination. En 2017, la ville ouvrait, au pied de la cathédrale, Le Trésor, un point d'information sur les activités culturelles, également doté d'une billetterie et d'une salle d'exposition. Le tout dans un écrin magnifique, la maison du trésorier, ce haut dignitaire chargé, au Moyen Âge, de pourvoir aux dépenses du culte et de veiller sur la cathédrale et son trésor. Construit au XIII^e siècle, l'édifice a d'abord été restructuré en 1987, avant de nouveaux travaux, 30 ans plus tard, donc, afin d'accueillir le point info culture de la ville de Reims. Celui-ci va déménager pour s'installer, le 20 septembre, au Cellier, le centre culturel de la rue de Mars, a annoncé la ville de Reims, mardi soir. Selon nos informations, confirmées par la mairie, ce changement de destination impliquera la fin du service de billetterie en version papier, mais aussi sur le site internet du Trésor. Il faudra donc se rendre sur les sites des différentes structures culturelles rémoises.

Reste désormais à trouver une utilité à la maison du trésorier. Raison pour laquelle la municipalité a lancé un appel à manifestation d'intérêt (AMI) pour la mise à disposition de ce site remarquable de 320 m², répartis sur deux niveaux. La mairie « attend que Le Trésor devienne un lieu dédié au soutien à la création et/ou diffusion artistique, majoritairement dans le domaine des arts visuels et en particulier pour proposer des expositions au public », explique-t-elle. La ville attend un projet pertinent au regard de sa politique culturelle, viable économiquement et capable de s'adresser et de s'ouvrir au plus grand nombre. Enfin, une redevance annuelle de 10 000 € minimum sera réclamée au futur occupant.

Simon Ksiazienicki

SANTÉ

L'Établissement français du sang tire la sonnette d'alarme

Au cours de ces dernières semaines, marquées par des températures extrêmes, des départs en vacances et un long week-end de fête nationale, les dons de sang et de plasma ont été trop peu nombreux, alerte l'Établissement français du sang (EFS), qui révèle qu'il manque actuellement près de 15 000 poches pour atteindre un niveau de réserve suffisant pour aborder l'été serein. L'EFS appelle donc tous ceux qui le peuvent à prendre rendez-vous pour un don de sang. Partout sur le territoire, des collectes mobiles et les maisons du don accueillent des donateurs tous les jours, tout au long de l'été.

À Reims, la maison du don (45, rue Cognacq-Jay), située au sein de l'hôpital Maison-Blanche, est ouverte les lundi, mardi et mercredi, de 8 h à 16 h, les jeudi et vendredi, de 8 h à 19 h, et le samedi, de 8 h à 12 h 30 et jusqu'à 15 h pour les dons de plasma. Des collectes sont prochainement prévues à Jouy-lès-Reims (vendredi 18 juillet), Courcy (lundi 21 juillet), au Cellier (mercredi 6 août), à Sillery (vendredi 8 août), Saint-Brice-Courcelles (lundi 11 août), Pontfaverger (mardi 12 août), Witry-lès-Reims (mercredi 20 août), Bazancourt (vendredi 22 août) et Bezannes (lundi 25 août).



La Maison du don de Reims est ouverte durant tout l'été. © l'Hebdo du Vendredi

S.K

TRAVAUX

Mois d'août décisif pour la voie des Sacres



Pour la rue de Talleyrand, les travaux sont enfin terminés. © l'Hebdo du Vendredi

Démarré il y a un an, le chantier de la voie des Sacres arrive peu à peu dans ses ultimes étapes, après avoir fait couler beaucoup d'encre. En cette période estivale, la réalisation des revêtements et des trottoirs est en cours sur plusieurs tronçons qui seront livrés progressivement avant la rentrée scolaire. Une bonne nouvelle pour les commerçants et les riverains, empêtrés dans la poussière et les nuisances depuis de longs mois.

Dans la rue Dieu Lumière, la fin des travaux est annoncée pour la mi-août. La ville assure également que l'aménagement du carrefour de la rue de Venise se termine. La livraison de la rue Gambetta doit aussi se faire de manière échelonnée dans le courant du mois d'août. Dans la rue Chanzy, six semaines d'efforts sont encore nécessaires entre les rues Libergier et Voltaire, tandis que la rue de Talleyrand a déjà été rendue tout récemment à la circulation.

En revanche, un nouveau chantier est venu s'ajouter au calendrier de la ville de Reims, face aux promenades : le revêtement de la route à l'angle de la rue Thiers et du boulevard Foch doit être rénové « en raison de sa forte fréquentation ». Dès lors, à partir du lundi 21 juillet, la rue Thiers et le boulevard Foch seront fermés (mise en impasse et double sens de circulation pour les riverains) afin de permettre la démolition du revêtement, la reprise de la structure et la pose de la nouvelle couche de roulement. Réouverture prévue la semaine suivante.

Tous ces délais, seront-ils tenus ?

S.K

CASTING

« Des gueules » recherchées pour jouer dans « Les Misérables »

Dans le cadre du tournage de son prochain long-métrage « Les Misérables », porté par Vincent Lindon, le réalisateur Fred Cavayé recherche des figurants. Le profil correspond à des hommes costauds et athlétiques, âgés de 18 à 55 ans, capables d'incarner des ouvriers d'époque, avec des « gueules » et des cheveux d'au moins dix centimètres de longueur. Le tournage est prévu le lundi 25 août près de Reims à Fère-en-Tardenois (Aisne), sur une journée complète. La production recherche des candidats résidant à proximité immédiate, sans contraintes en soirée. La rémunération est fixée à 107 € brut pour huit heures de travail, avec possibilité d'heures supplémentaires.

Les personnes intéressées sont invitées à envoyer leur candidature par courrier électronique à l'adresse castingfilmmlm@gmail.com, en précisant en objet « Ouvrier ». Le dossier doit comporter deux photographies récentes (portrait et en pied), ainsi que des informations détaillées sur l'état civil, les mensurations et la disponibilité.



Vincent Lindon partagera l'affiche de ce film avec notamment Tahar Rahim, Camille Cottin, Benjamin Lavernhe, et bien d'autres. © DR

Julien Debant

POLITIQUE

Sécurité : les annonces musclées d'Arnaud Robinet

Le maire de Reims veut prendre des mesures contre les rassemblements de livreurs en centre-ville et certaines épiceries de nuit. Il a également annoncé le déploiement de 50 caméras de vidéosurveillance supplémentaires, à huit mois des élections municipales.

Arnaud Robinet muscle son discours. Le maire de Reims a profité de la fête nationale, lundi, pour annoncer, sur son compte Facebook, cinq « nouvelles dispositions pour renforcer la sécurité à Reims ». Il a d'abord listé la publication prochaine d'un arrêté pour limiter le stationnement des livreurs et chauffeurs-livreurs de repas en centre-ville. « Il y a un phénomène de rassemblement qui engendre des nuisances pour les riverains et les commerces, et certains livreurs s'adonnent à d'autres activités que la livraison de repas, s'est expliqué, mardi, Arnaud Robinet, en marge d'un rendez-vous dédié à la presse. Je veux limiter ces rassemblements et définir un périmètre où il ne sera plus possible d'attendre les commandes, dans le centre-ville et sur les promenades. » Le maire



Arnaud Robinet, le 7 mai dernier, à Reims. © l'Hebdo du Vendredi

exhorte les plateformes, Uber et Deliveroo notamment, à agir. « Je le dis avec force : il faut que les plateformes prennent conscience des nuisances. Ce sont à elles, qui se font de l'argent sur

le dos des livreurs, d'anticiper des lieux où ils peuvent se rassembler et pas aux collectivités d'assumer ces nuisances. »

Deuxièmement, le maire a prévenu que des in-

terdictions ciblées d'ouverture nocturne des épiceries qui troublent la tranquillité publique allaient être prises. « On a été alerté que certaines épiceries vendaient de l'alcool après 22 heures et se livraient à des activités qui posent problème, a révélé Arnaud Robinet. On va faire des contrôles inopinés et procéder à des fermetures administratives, de un à deux mois, voire plus, si les nuisances se poursuivent. »

L'édile a également promis l'extension de l'arrêté de tranquillité publique (qui concerne la rue de Vesle, la rue Buirette et la place d'Erlon) au quartier Jean-Jaurès, la fermeture dès 20 h du square du Docteur Chevrier, où des nuisances ont été récemment constatées, et enfin le déploiement de 50 caméras de vidéosurveillance supplémentaires d'ici à la fin de l'année, ce qui portera le total d'équipements municipaux à 420, sans compter le réseau de Grand Reims Mobilités.

À huit mois des élections municipales, Arnaud Robinet a récemment fait savoir qu'il n'avait pas encore pris sa décision. Mais cette nouvelle sortie sur le thème de la sécurité, largement investi par la candidate déclarée Anne-Sophie Frigout (Rassemblement national), ne devrait que confirmer la tendance d'une tentative de troisième mandat.

Simon Ksiazienicki

ÉCONOMIE

« Vive inquiétude » face aux droits de douane de Donald Trump

Je veux exprimer ma vive inquiétude face à cette décision arbitraire et brutale qui ne fera, au final, que des perdants. » Le président de la région Grand Est, Franck Leroy, a réagi, samedi 12 juillet, à l'annonce du président étasunien, Donald Trump, d'imposer des droits de douane de 30 % sur les produits en provenance de l'Union européenne, d'ici au 1^{er} août. Le locataire de la Maison-Blanche a pointé, sur sa plateforme Truth Social, un déséquilibre commercial avec l'UE pour justifier cette décision. Il avait déjà menacé, au printemps, d'une taxe à 50 % sur les produits européens.

« Notre région, fortement exportatrice et terre d'accueil privilégiée des investissements étrangers, est en première ligne, déplore Franck Leroy. Elle est une des rares régions à présenter un solde commercial positif : viticulture, agriculture, pharmacie, industrie agroalimentaire... Des milliers d'emplois, de savoir-faire et d'exportations sont aujourd'hui menacés par ce coup de massue protectionniste. Tous risquent de payer au prix fort un bras de fer commercial qui n'est pas le leur. » Le président de la région réclame « une réaction ferme » de la Commission européenne et « un plan de soutien pour nos filières ». Il assure que le Grand Est se tiendra « aux côtés de ses filières exportatrices et de l'ensemble des acteurs économiques [...] pour anticiper les conséquences de cette mesure, défendre les intérêts du territoire, et accompagner les entreprises face à ces nouveaux défis. »

La région rappelle que 5,3 milliards d'euros de biens sont exportés chaque année du Grand Est vers les États-Unis, notamment 27 millions de bouteilles de champagne expédiées pour 825 M€ de chiffre d'affaires.



Franck Leroy, lors de la Foire de Châlons, en août 2024. © l'Hebdo du Vendredi

CHAMPAGNE

Les étudiants de l'Université pourront vendanger sans danger

Comme chaque année, les vignerons de Champagne s'inquiètent de savoir s'ils parviendront à réunir les 100 000 saisonniers nécessaires pour vendanger les 32 000 hectares de vignes que compte l'appellation. Face aux difficultés, les pouvoirs publics s'impliquent, notamment via la cellule vendanges de France Travail, qui est entrée en action dès la mi-juin, à Épernay, pour recenser les offres d'emploi, mettre en relation employeurs et candidats et accompagner individuellement chaque recrutement.

Depuis l'an dernier, l'Université de Reims (Urca) s'engage également via son « plan vendanges ». « L'engagement qu'on a pris, c'est de permettre aux étudiants de participer aux vendanges, même si l'année est commencée, sans les pénaliser pour absence injustifiée, et de s'arranger pour rattraper les cours, explique Christophe Clément, le président de l'Urca. Certains étudiants s'interdisent de faire les vendanges, car ils manqueraient des enseignements obligatoires. On a 28 000 étudiants, dont 42 % de boursiers. S'ils gagnent 900 ou 1 000 €, voire plus, en une dizaine de jours, ce n'est pas neutre pour eux. »

Ce système d'indulgence pour les absences, qui court jusqu'au 21 septembre, s'adresse aux étudiants de L2, L3, M1 et M2 qui doivent s'inscrire au préalable à l'opération et fournir un contrat de travail, puis signaler leurs absences auprès de la scolarité. « En proposant aux étudiants de se grouper en amont, on constitue des équipes pour la vendange et ils sont très sensibles à ça. On est assez content de ce dispositif », ajoute Christophe Clément. L'an passé, 120 étudiants ont été réunis ainsi.



Les étudiants seront autorisés à manquer les cours pendant la vendange. © l'Hebdo du Vendredi

Un « bistrot flottant culturel » pour accompagner les berges de Reims ?

En parallèle des travaux entrepris par la ville pour réaménager les abords du canal, deux offres privées devraient émerger d'ici à la mi-2026.

La ville de Reims promet que dès l'année prochaine, les Rémois et les touristes pourront se promener, pique-niquer, flâner et faire du sport sur les berges du canal. C'est en tout cas le grand projet porté par le maire, Arnaud Robinet, et pour l'instant, les travaux démarrés en début d'année vont bon train (lire par ailleurs). En parallèle, les Voies navigables de France (VNF) planchent sur un autre dossier. Elles doivent dévoiler prochainement les noms des lauréats de l'appel à projets pour occuper deux emplacements fluviaux de 400 m², face au boulevard Paul-Doumer. La ville espère une péniche proposant des activités

de restauration et/ou de bar, ainsi qu'une autre qui contribuera à l'animation du secteur et de la ville. Louis Sureau fait partie de ceux qui ont répondu à la proposition lancée en février par les VNF. Ce Rémois de 32 ans est parti faire sa carrière d'ingénieur à Lyon, avant de revenir l'an dernier dans sa ville natale, lorsqu'il a eu vent du projet Berges de Reims. Il a acquis la péniche Cabourg, amarrée le long du boulevard Henri-Henrot, qui s'est offerte un beau coup de projecteur, l'été dernier, lorsque le street artiste rémois Céz Art lui a redonné des couleurs en y peignant un long crocodile sur un flanc de la coque. Mais pas que. « C'est un lieu associatif et d'événementiel privé où on teste des choses, décrit le jeune homme qui a récemment accueilli du yoga champagne, des ateliers de cuisine et encore une soirée salsa. C'est là que j'ai tout appris du bateau et c'est aussi là qu'on fait du prototypage en vue de l'appel à projets. »

Louis Sureau a déposé sa candidature avant même



Le propriétaire de la péniche Cabourg espère remporter l'appel à projets des Voies navigables de France. © l'Hebdo du Vendredi

l'ouverture de la procédure par les VNF, un dossier qu'il juge « complet et solide », de plusieurs centaines de pages. Son concept ? « Un bistrot flottant qui accueillerait des événements culturels. » Soit exactement ce que réclame la ville de Reims. La réponse des VNF ne devrait pas tarder et le néo-batelier espère que son projet les aura séduites. Quelques défis se présentent néanmoins. D'abord les travaux, en cours, qui sont « coûteux et complexes, d'autant plus quand on prévoit d'accueillir du public, livre Louis Sureau. Et puis, contraire-

ment à la rénovation ou la construction d'une maison, on ne trouve pas les plans sur internet ! ». Deuxièmement, le coût de l'aventure. Les VNF réclameraient une redevance annuelle d'au moins 6 000 € et aucune aide n'est prévue. « Si on est retenu, il faudra dégager du chiffre toute l'année pour payer ce loyer annuel et les différents coûts du bateau qui sont très élevés, complète Louis Sureau. C'est un sacré défi. »

Simon Ksiazienicki

Le réaménagement des berges, tout un programme

À quelques encablures de la péniche Cabourg, les travaux entrepris depuis le début de l'année par la ville de Reims se poursuivent. Le projet vise à reconquérir les berges du canal, pour en faire un espace de détente, de promenade et de loisirs. La restructuration de la halte nautique est l'étape la plus visible, puisque les pontons ont été posés au mois de mai. Ils pourront accueillir quinze bateaux de 15 mètres et deux bateaux de 20 mètres. En parallèle, la municipalité procède à la création d'une place au bout de la rue Libergier et au réaménagement des berges. Les travaux du réseau d'assainissement des eaux et de terrassement ont démarré. Quant à la passerelle dédiée aux déplacements doux, qui permettra d'enjamber le canal et l'autoroute, sa fabrication est en cours et son assemblage sur place devrait avoir lieu en octobre. Concernant la fin du chantier, la ville annonce simplement 2026.

LE CRÉDIT MUTUEL DONNE LE **LA**

14.15.16.17 **AOÛT 25**
CHARLEVILLE-MÉZIÈRES
ARDENNE

Cabaret Vert

GRACE À LA RÉGION
1€
LE RETOUR EN TER
DÉPART DU GRAND EST

14 Août DJ SNAKE
JAMIE XX • BIGFLO & OLIVIER • SAMMY VIRJIL
LA MANO 1.9 • ELOI • ADÈLE CASTILLON • CMAT • JRK 19
LAMBRINI GIRLS • TH • MARION DI NAPOLI • BRIGITTE CALLS ME BABY
SPRINTS • AJNA • PANIC SHACK • AK SPORTS • ZION TRAIN FEAT. CARA
KING SHILOH FEAT. BLACK OMOLO • ASHER SELECTOR & MATILDA DONA
KIRADEN SOUND SYSTEM • WARIETTA • ATØM THE STORM

15 Août BOOBA • SEAN PAUL • SDM
ZAHO DE SAGAZAN • SUKI WATERHOUSE • THEODORA
LUCKY LOVE • FAT DOG • KYBBA • GENEZIO • VEN1 • SIMONE • LE JUIICE
AHADADREAM • UPCHUCK • KAREN DIÓ • BELARIA B2B DYLAN DYLAN
ABA SHANTI-I • IRATION STEPPAS • ASHER SELECTOR & MATILDA DONA
KIRADEN SOUND SYSTEM • HRFTTR • TEKASS

16 Août QUEENS OF THE STONE AGE
ALAN WALKER • MC★SOLAAR • TRYM
HORSEGIIRL • VTSS • LANDMVRKS • FFF • LEPROUS • THE LINDA LINDAS
DINA AYADA • B.B. JACQUES • MAIRO • HOUSE OF PROTECTION
JEUNE LION • EEK-A-MOUSE & IRIE ITES • TOROKI FEAT. ISAYAH
IN JAH GARDEN COVENANT • ASHER SELECTOR & MATILDA DONA
KIRADEN SOUND SYSTEM • HELLSCAPE • MEOTEW • ARDN

17 Août WILL SMITH
JULIEN DORÉ • VAMPIRE WEEKEND • IDLES
THE LAST DINNER PARTY • WET LEG • KNEECAP
OXMO PUCCINO • MYD LIVE • DALÍ • JYEUHAIR • TRAMHAUS • CANDEUR CYCLONE
VIXEN SOUND FEAT. TOM SPIRALS • SYSTEMATIK • KIRADEN SOUND SYSTEM
ASHER SELECTOR & MATILDA DONA • LONLAX • NAEKO

cabaretvert.com

artwork : @Bleut - Licences : L-D-2024-005549 - L-R-2025-001034 - L-R-2025-001036

ville de Charleville-Mézières ARDENNE ARDENNES La Région Grand Est PRÉFET DE LA RÉGION GRAND EST cNM sacem CP La culture avec la copie privée sofia Fondation pour la lecture ter / SNCV TGV inOui orange ENEDIS L'ÉLECTRICITÉ EN RÉSEAU HABITAT 08 habitat08.fr enercoop L'énergie maitrise EHP ESPACE HABITAT RIFFX Crédit Mutuel Nord Europe

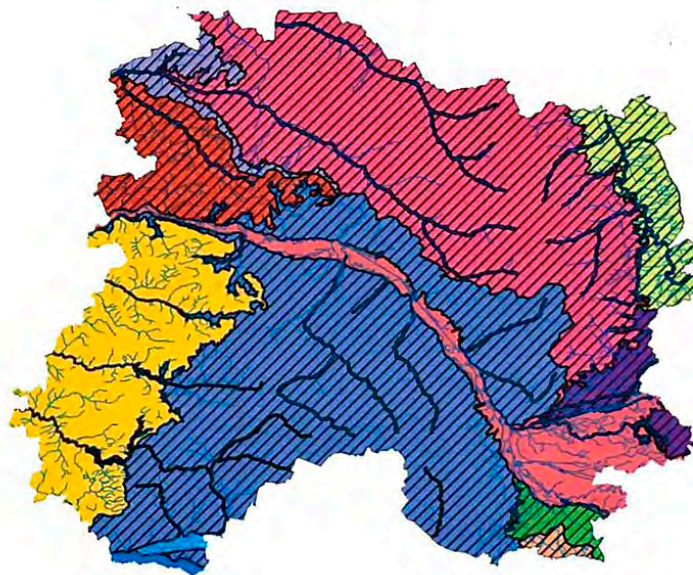
MACIF diffuz GROUPE RATP Cilyz vigicarotte nova tsugi Inrockuptibles RollingStone hlast Socialter vert MOW NO hebdo du vendredi L'Ardennais Pottier moustique LM ARDENNES ACTUS LGU ZOO ICI

SÉCHERESSE

Situation préoccupante des nappes phréatiques et des cours d'eau

Dans un monde qui se réchauffe du fait des activités humaines, la préfecture de la Marne appelle chacun à adopter un comportement responsable et économe en eau.

En ce début d'été, le département de la Marne fait face à une situation hydrologique tendue. « Les indicateurs de suivi des nappes phréatiques révèlent des niveaux particulièrement bas pour les bassins hydrogéologiques de la Craie Champagne Nord ainsi que ceux de la Craie Champagne Sud et Centre », indique la préfecture de la Marne dans un communiqué de presse. Ces secteurs ont franchi le seuil de vigilance, « conséquence directe d'un déficit pluviométrique persistant depuis novembre 2024 ». Dans le département, seul le sud-ouest, c'est-à-dire l'entité hydrogéologique des Calcaires de Brie et de Champigny, est actuellement dans une situation « jugée normale ». Parallèlement, la plupart des cours d'eau du département affichent des débits en baisse continue par rapport au mois précédent, phénomène accentué par un épisode de canicule. Les secteurs crayeux sont les plus touchés, tandis que seuls les bassins du Petit Morin, du Grand Morin et du Surmelin conservent un écoulement jugé normal. Tous les autres cours d'eau suivis sont placés en vigilance, hors



Masse d'eau en vigilance dans la Marne au 3 juillet. © Préfecture de la Marne

corridors fluviaux principaux. Néanmoins, à ce stade, aucune mesure de restriction d'usage de l'eau n'est imposée dans la Marne, contrairement à de nombreux autres territoires français, à l'image de celui voisin des Ardennes. Toutefois, le préfet Henri Prévost appelle « à la responsabilité de tous ». Particuliers, collectivités, industriels et agriculteurs sont invités

« à éviter tout gaspillage et à limiter leur consommation d'eau aux usages strictement nécessaires ». En effet, ce ne sont pas les quelques gouttes tombées ces derniers jours qui vont changer la donne, sachant que les prévisions météorologiques n'annoncent pas d'amélioration significative à court terme, avec des températures très élevées qui pourraient accentuer encore la



baisse des réserves. « Seules des précipitations significatives et durables pourraient inverser la tendance », appuie la préfecture de la Marne qui prévient que « si la situation s'aggrave, des mesures de restriction aux usages pourront être prises dans les semaines à venir ».

Julien Debant

SÉCHERESSE

Feux de récoltes et de forêts : appel à la vigilance

Contrairement à 2022 et 2023, le département n'est pas placé en vigilance orange face aux feux de forêts et de récoltes, mais la préfecture appelle les habitants à la plus grande vigilance. Entre le 17 juin et le 15 juillet de cette année, les pompiers sont déjà intervenus sur 70 feux de végétation dans la Marne.

Neuf feux sur dix sont d'origine humaine, le plus souvent provoqués par des mégots de cigarettes, des barbecues à proximité de zones boisées, le stockage extérieur de bois ou de gaz, le dysfonctionnement de machines agricoles, etc. « Il est interdit de faire du feu en forêt toute l'année et de fumer en forêt et dans un périmètre de 200 mètres pendant les périodes à risque d'incendie », indiquent les services de l'État dans un communiqué de presse.

Parmi les bons réflexes à adopter en cas de feu lié à la récolte : contacter immédiatement les sapeurs-pompiers en composant le 18, le 112 ou le 114, y compris si le feu est éteint, utiliser un extincteur sans prendre de risque inconsidéré en attendant l'arrivée des secours, éloigner les engins agricoles se trouvant près du feu et arroser la périphérie pour limiter la propagation des flammes.

La Marne compte 25 000 hectares de camps militaires, où le risque est élevé du fait des broussailles, 160 000 hectares de forêts, soit 19 % de sa surface totale, et 600 000 hectares de surface agricole, dont 180 000 dédiés à la culture du blé. La préfecture dénombre 24 hectares de végétation brûlés l'an passé, pour 75 hectares préservés, ainsi que 66 interventions des soldats du feu. Contre 652 hectares détruits et 356 interventions en 2022.



La Marne déplore 25 hectares de végétation brûlés l'an passé, contre 652 en 2022. © DR

Sonia Legendre

CABARET VERT X FLUO
DU 14 AU 17 AOÛT 2025



Depuis Reims, Givet, Sedan, Rocroi,
Signy-l'Abbaye, Vouziers, Carignan...

Avec la Région Grand Est, **allez-y en train ou en car !**

**CABARET
VERT**



Chaque soir,
**cars et trains spéciaux
après-concerts**

ter.sncf.com/grand-est

Retour
à 7€

Offre soumise à conditions
SNCF Voyages SA - 07/25 - créé par Goodway avec l'aide de l'IA

SNCF
VOYAGEURS

RDTA
Région Grand Est

fluo | La Région
Grand Est

TRANSPORT

Le Grand Est met les bouchées doubles pour transporter les festivaliers du Cabaret Vert

Différentes offres TER Fluo sont mises en place afin de permettre aux plus de 100 000 spectateurs attendus de rejoindre Charleville-Mézières, de manière plus écologique et à moindre coût.

Du 14 au 17 août, Charleville-Mézières accueillera une nouvelle édition du Cabaret Vert, le plus grand festival de musique de la région. Pour l'occasion, le Grand Est met en place une offre de transport renforcée et écoresponsable afin de permettre aux festivaliers de se déplacer facilement, en toute sécurité et à petits prix.

Comme les années précédentes, le trajet retour en train depuis Charleville-Mézières est proposé à 1 € pour tous les détenteurs d'un billet TER aller. Cette offre est valable du 14 au 18 août inclus, sur l'ensemble du réseau Grand Est ainsi que vers Paris-Est. De plus, des trains de nuit spéciaux circuleront chaque soir après les concerts, en direction de Reims (via Poix-Terron, Amagne-Lucquy, Rethel et Bazancourt) ou de Givet, desservant une douzaine de gares locales. Le réseau TER comprend aussi un service de

Retour à 1 € et trains de nuit spéciaux

cars. Pendant le festival, des autocars alimentés au gaz naturel vert relieront chaque jour Charleville-Mézières à Sedan, Carignan, Vouziers, Rocroi et Signy-l'Abbaye, avec des arrêts à la demande. Attention : ces cars sont exclusivement accessibles sur réservation aux personnes munies d'un billet aller-retour.



Le Grand Est et la SNCF proposent des billets retours à 1 € entre Charleville et toutes les gares du Grand Est. © l'Hebdo du Vendredi

Ces offres s'ajoutent à celles disponibles toute l'année sur le réseau TER Grand Est. Le pass groupe week-end permet à des groupes de 2 à 5 personnes de voyager en illimité pour 40 € la journée (samedis, dimanches et jours fériés). Le pass Jeune Grenzenlos, réservé aux moins de 28 ans, permet de découvrir librement le Grand Est et trois Länder allemands tout l'été (juillet et août), pour seulement 29 € par mois. Enfin, la

carte Fluo, accessible à tous pour 20 €, et à 1 € seulement pour les moins de 26 ans, donne droit à 50 % de réduction sur tous les trajets TER Grand Est, y compris vers Paris-Est, pendant toute une année.

Julien Debant

✓ Infos : cabaretvert.com et ter.sncf.com/grand-est/decouvrir/partenariats-TER/cabaret-vert

LOISIRS

Bétheny veut devenir la capitale du hand à 4



Une séance de hand à 4 au complexe Claudius-Caillet de Bétheny.

Les Jeux de Paris 2024 ont donné des idées à certains, comme la commune de Bétheny. Revendiquant 2 000 pratiquants, notamment grâce à ses clubs de foot (400 licenciés) et de basket (380 licenciés), la ville de 7 000 habitants entend « démocratiser la pratique du sport pour tous », dit son maire, Alain Wanschoor. Raison pour laquelle la commune souhaite développer le hand à 4, en partenariat avec la fédération. « Le hand à 4 se pratique sans contact, avec un ballon plus souple, explique Didier Rouillon, conseiller technique au comité de la Marne. La pratique peut être mixte et avec trois joueurs de champ, tout le monde est concerné. C'est très ludique et ça favorise le mélange des sexes, des générations et des pratiquants. »

La commune n'a pas de club de handball et ne compte en créer un. Elle entend proposer des séances hebdomadaires, sur des temps périscolaires, au centre social ou encore lors de manifestations grand public, mais la pratique se fera en loisir, uniquement, sans compétition. Si certains développent l'envie d'en faire, ils seront orientés vers les clubs de Reims ou de Saint-Brice-Courcelles.

L'avantage du hand à 4 est qu'il peut se jouer partout : sur un terrain classique découpé en trois zones de 20 mètres par 12 mètres, dans une cour d'école, sur un city stade ou un terrain de plein air. D'ailleurs, Bétheny va se doter de deux terrains. L'un au complexe Claudius-Caillet, qui est en cours de livraison, et le second au sein de l'école Equiernolles, qui pourra être démonté et remonté, en seulement deux heures. Sur les 60 000 € nécessaires, l'État et la fédération prendront en charge environ 75 %.

S.K

POLITIQUE

Les Écologistes veulent « en finir avec le bitume »

L'un des engagements de campagne d'Arnaud Robinet en 2020 était d'offrir à chaque Rémois un espace vert à moins de 300 mètres de chez lui d'ici à la fin du mandat. Si le maire met en avant la réhabilitation des promenades, le réaménagement de plusieurs parcs ou encore une huitième place au palmarès des villes vertes de France, certains contestent ce bilan.

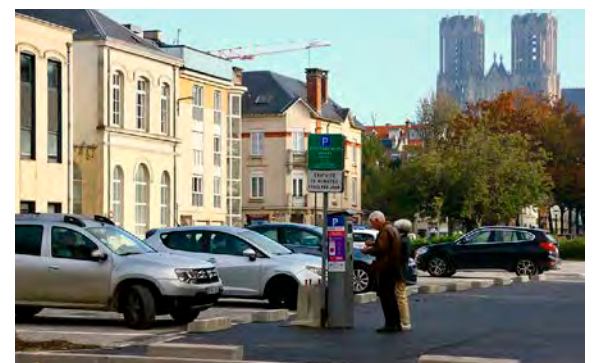
C'est le cas des Écologistes de la Marne, qui ont réclamé, dans un récemment communiqué, de « s'armer contre les canicules » et « d'adapter l'urbanisme », dans le sillage de l'importante vague de chaleur qu'a connue le pays et qu'il connaîtra dans les années à venir. « Selon Météo-France, il y aura deux fois plus de vagues de chaleur d'ici 2050 », fait savoir Evelyne Bourgoin, porte-parole des Écologistes.

Localement, elle fustige l'aménagement de Reims, tel le « tout nouveau revêtement goudronné bien noir » de la rue de Talleyrand ou le parking sous l'ancien pont De-Gaulle, « lui aussi totalement imperméabilisé, sans aucune végétation ». La candidate aux élections législatives de 2022 rappelle que « l'asphalte retient la chaleur le jour pour la libérer la nuit » et réclame plus de revêtements de couleur claire, de végétalisation et des sols perméables. « Il faut vraiment en finir avec le bitume et expérimenter de nouveaux revêtements. Ce sont de vraies mesures d'adaptation, dont nous avons besoin. »

Les Écologistes réclament « un véritable plan eau et arbres », « un mobilier urbain approprié, des fontaines d'eau potable et des brumisateurs, des jeux de jets d'eau aussi dans les quartiers, des arrêts de bus et de tram protégés du soleil », « des arbres et des plantes dans les cours d'école, sur les places et sur les trottoirs », « des jardins familiaux et des jardins partagés » et « un projet ambitieux de reconquête d'une trame verte et bleue incluant la Vesle ».

Le maire répondrait sûrement que tout ceci est déjà en partie réalisé ou en cours de l'être. Les Écologistes rétorqueraient sans doute que cela est trop peu et trop lent.

Simon Ksiazienicki



Les écolos marnais fustigent notamment le revêtement du nouveau parking De-Gaulle. © l'Hebdo du Vendredi



Appel à Manifestation d'Intérêt (AMI)

Pour l'exploitation des locaux
de réemploi en déchèterie par un acteur ou
un groupement d'acteurs issus de
l'Economie Sociale et Solidaire (ESS)

Date de lancement : 23 juin 2025

Date de remise des candidatures : **25 août 2025**

Télécharger l'AMI sur le site internet d'Epernay Agglo Champagne :
www.epernay-agglo.fr (rubrique Solutions zéro déchet / Réemploi)
Renseignements : infodechets@epernay-agglo.fr / 03 26 56 47 15



**OFFICE NOTARIAL
DE WITRY-LÈS-REIMS**
Service Immobilier : 03 26 97 25 94

**CLARISSE CAILTEAUX-BRICE
& VALENTIN CAILTEAUX**
2, avenue de Rethel - Witry-lès-Reims



VILLERS DEVANT LE THOUR

25 min de REIMS - Maison individuelle comprenant : - au rdc : entrée, cuisine, séjour, salle de douches, wc et dégagement - à l'étage : grenier aménageable, palier, trois chambres. Dépendance avec garage et remise. Cave et jardin.

CLASSE ÉNERGIE : D. CLASSE CLIMAT : B.

Réf. : 51057-1041

185 000 €

+ Honoraires de négo. à la charge de l'acquéreur : 8 400 €



NOGENT L'ABBESSE

Maison de village avec charlit, comprenant : - au rdc : entrée, cuisine, séjour, salon, dégagement, wc et salle d'eau - à l'étage : palier, trois chambres, salle de bains avec wc. Cave et jardin.

CLASSE ÉNERGIE : F. CLASSE CLIMAT : F.

Réf. : 51057-1039

239 423 €

+ Honoraires de négo. à la charge de l'acquéreur : 10 576 €



PONTFAULX MORONVILLERS

20 min de REIMS - Maison individuelle, comprenant : - au rdc : entrée, salon - séjour avec cheminée foyer ouvert, cabinet de toilette avec wc, bureau et cuisine équipée, - à l'étage : palier, quatre chambres et salle de douches avec wc. Sous-sol total et garage extérieur en plus. Jardin.

CLASSE ÉNERGIE : D. CLASSE CLIMAT : B.

Réf. : 51057-1043

250 000 €

+ Honoraires de négo. à la charge de l'acquéreur : 11 000 €

Retrouvez nous sur www.cailteaux-witrylesreims.notaires.fr ou sur [Facebook](https://www.facebook.com/cailteauxwitrylesreims) @cailteauxwitrylesreims



OFFICE NOTARIAL DE LA PORTE DE MARS

Antoine BOUQUEMONT et Marie-Florence ZAMPIERO BOUQUEMONT

5 boulevard Desaubau - REIMS

Immobilier : 03 26 47 83 36 - Négociation : marie-pierre.mayette.51050@notaires.fr

immobilier.notaires.fr - officedelaportedemars-reims@notaires.fr



APPARTEMENTS

● **IDÉAL POUR UN INVESTISSEMENT A PROXIMITÉ DE L'HÔPITAL :**
Résidence avec ascenseur, grand studio, composé d'une entrée avec placard, desservant une cuisine aménagée, une salle de douche/wc et la pièce principale.
Parking extérieur sécurisé. Cave.
L'appartement est actuellement loué.
Classe énergie : D
Réf. 4407

65.000 euros

● **IDÉAL INVESTISSEUR : BASILIQUE SAINT REMI / PLACE SAINT NICAISE :**
dans résidence avec ascenseur, appartement de 3 pièces très lumineux, orienté au sud, composé d'une entrée avec dressing distribuant un séjour d'environ 25 m² donnant sur une terrasse, une cuisine aménagée, un dégagement desservant la partie nuit avec 2 chambres donnant sur un balcon, une salle de bains. Un emplacement de parking couvert.
Appartement vendu loué.
Classe énergie : D
Réf. 4422

Prix : 262.000 euros



● **HYPER CENTRE VILLE :**
dans petite copropriété avec ascenseur, appartement de 3 pièces en parfait état d'environ 56 m² avec terrasse, composé d'une entrée, un séjour parqueté, une cuisine ouverte sur la salle à manger, une salle de douche, une chambre donnant sur la terrasse de 20 m².
Appartement très agréable
Possibilité d'acquies un parking
Classe énergie : En cours
Réf. 4418

Prix : 293.000 euros

● **CLAIRMARIS :**
Appartement bien distribué de 5 pièces avec un garage fermé et une cave.
Composé d'une entrée avec placard desservant une chambre, une cuisine, un séjour traversant avec balcons, un dégagement avec 2 chambres et une salle de bains.
L'appartement est très lumineux.
Classe énergie : E
Réf. 4412

Prix : 183.000 euros



● **HYPER CENTRE :**
très agréable appartement de 5 pièces situé dans une résidence sécurisée avec ascenseur. Il est composé d'une entrée desservant un vaste séjour de 51 m² donnant sur la cathédrale, une cuisine aménagée, un dégagement distribuant 3 chambres, une grande salle de bains, une salle de douche, de nombreux rangements, une buanderie.
L'appartement est très lumineux.
Un garage en sous-sol avec porte automatique.
Classe énergie : C
Réf. 4431

Prix : 550.000 euros



● **SECTEUR COURS LANGLET :**
Dans une copropriété avec ascenseur, appartement ancien de 5 pièces principales avec terrasse d'environ 30 m².
Il est composé d'une entrée desservant un séjour donnant sur l'extérieur, une cuisine aménagée ouverte sur la salle à manger, une buanderie, 3 chambres, une salle de douche et 2 toilettes. Cave.
L'appartement est très lumineux et fonctionnel
Possibilité d'acquies un parking
Classe énergie : D
Réf. 4418B

Prix : 560.000 euros

MAISONS



● **TIL :**
Au cœur du village, maison de 7 pièces principales avec jardin entièrement clos.
Elle est composée d'une entrée desservant au rez de chaussée : 4 pièces, une cuisine, un toilette.
A l'étage : un palier distribuant 3 pièces, une salle de bains/wc une pièce/bureau, cuisine.
Une cave.
Classe énergie : F
Réf. 4430

Prix 293.000 euros



● **SECTEUR SAINT-MARTIN L'HEUREUX :**
Sur une parcelle d'environ 4.700 m², Magnifique corps de ferme composé d'une maison d'habitation en pierre avec de nombreuses dépendances, l'ensemble est en parfait état général il offre une maison de 7 pièces principales d'environ 200 m² avec un vaste grenier et son jardin, 2 granges aménageables avec un étage d'une superficie chacune de 350 m² et de 465 m² plus un hangar.
Classe énergie : F
Réf. 4325

Prix : 396.000 euros

● **TINQUEUX :**
Maison de 5 pièces avec jardin et garage attenant, l'ensemble est composé d'une entrée avec placard desservant un séjour et une cuisine donnant sur la terrasse.
Au 1er étage : un palier distribuant une salle de bains/wc et 2 chambres. Au-dessus : un palier avec une salle de douche et 2 chambres.
Classe énergie : D
Réf. 4432

Prix : 236.000 euros

● **SECTEUR JACQUART / RUE GOSSET :**
Maison de 5 pièces avec terrasse et cour, composée d'une entrée avec placard desservant une chambre, une salle d'eau.
A l'étage : un palier distribuant une cuisine, un grand séjour donnant sur la terrasse de 30 m², 2 chambres, un bureau/placard et une salle de douche.
Grenier. Garage pour plusieurs voitures et 2 ateliers.
Classe énergie : E
Réf. 4437

Prix : 262.000 euros

● **ORMES :**
Au cœur du village, maison récente de 6 pièces principales sur un sous-sol total avec un jardin entièrement clos d'une superficie de 542 m².
Elle est composée d'une entrée desservant un grand séjour traversant d'environ 43 m² ouvert sur une cuisine aménagée avec un coin repas, l'ensemble donnant sur le jardin, une chambre avec placard et salle de douche privative.
A l'étage : un palier avec 3 chambres, une salle de bains et un dressing.
Au sous-sol : un garage pour plusieurs voitures, un atelier, une buanderie.
L'ensemble est très agréable, facile à vivre et très lumineux.
Classe énergie : D
Réf. 4415

Prix : 437.500 euros

TERRAINS

● **NOUVION LE COMTE :**
Au cœur du village, terrain bâti d'une superficie de 188 m² à viabiliser.
Réf. 4087

Prix : 4.500 euros

● **SAINT SOUPEL SUR PY :**
Au cœur du village, belle parcelle constructible et viabilisée d'une superficie de 1.000 m².
Réf. 3508

Prix : 45.000 euros

● **COULOMMES LA MONTAGNE :**
Au cœur du village, dans un lotissement arboré, terrain à bâtir de 629 m² viabilisé.
Réf. 4293N

Prix : 135.000 euros

● **AU COEUR DE SAINT-MARTIN L'HEUREUX :**
Grande parcelle d'environ 7.400 m² à viabiliser
Réf. 4403

Prix : 179.000 euros



ETUDE THIENOT ET ASSOCIES

23 rue Libergier - REIMS

03 26 04 38 99 - thienotimmobilier.51046@notaires.fr

www.thienot-notaires.fr



REIMS - SECTEUR CLÉMENCEAU / COUTURES

Dans une résidence, au 3ème étage, un appartement traversant de 4 pièces de 67.89m², lumineux, avec une vue dégagée, comprenant un salon/salle à manger de 28.12m², une cuisine séparée donnant sur loggia, deux chambres dont une avec balcon, une salle de bains rénovée et WC. Fenêtres en PVC double vitrages. Une cave et un garage. Travaux de rafraîchissement à prévoir. Chauffage collectif au gaz. CLASSE ÉNERGIE : D. CLASSE CLIMAT : D.

PRIX : 170 000 €
DONT HONORAIRE CHARGE ACQUEREUR DE 10 000 €



REIMS - SECTEUR CERNAY / JEAN-JAURÈS

Dans une rue calme avec commerces à proximité, une jolie maison 7 pièces de 139m², comprenant au rez-de-chaussée un grand et bel espace de vie de 47m² comprenant une cuisine équipée, un salon et une salle à manger donnant sur cour. Au premier étage, deux chambres de 13m² et 9.5m² et une salle de bains. Au deuxième étage, trois chambres de 11m², 10.50m² et 10m² et une salle de douches. Une cave et un garage. L'ensemble est en bon état. Chauffage au gaz. CLASSE ÉNERGIE : D. CLASSE CLIMAT : D.

PRIX : 478 000 € HONORAIRE DE NÉGOCIATION CHARGE VENDEUR



TERRAIN A BATIR JUNIVILLE (08)

A 38 kms de Reims, en exclusivité sur la route principale du village, un beau terrain à bâtir viabilisable de 1 648 m² avec une façade de 18,80 m².

PRIX : 76 000 € HONORAIRE DE NÉGOCIATION CHARGE VENDEUR



POUR VOS ANNONCES LÉGALES PUBLIEZ LOCAL

UNE PLATE-FORME D'AJL* DE PROXIMITÉ POUR PUBLIER DANS TOUTE LA FRANCE

L'Hebdo du Vendredi évolue et vous propose un outil novateur, efficace et intuitif pour publier vos annonces légales et judiciaires, soit en toute autonomie, soit assisté par notre équipe. La proximité, ça a du bon.

annonces-legales.lhebdo.duvendredi.com



Vos annonces légales dans toute la France



Attestation de parution instantanée



Devis immédiat



Visualisation de l'annonce



Réponse à vos questions immédiatement





Contact : legales@lhebdo.duvendredi.com - Tél. 03 26 36 75 42



Étude clovis

n o t a i r e s

15 rue Clovis - 51100 REIMS

VENTE : 03 26 87 71 72

LOCATION : 03 26 87 71 70

immobilier.51047@notaires.fr

www.etude-clovis.notaires.fr

www.immonot.com

MAISONS



EXCLUSIVITE VILLERS MARBRIER maison 3 pièces d'env 76 m² habitables comprenant cuisine/sam de 18 m², Salon 11 m², Wc au RDC. A l'étage : palier, deux chambres. Au second grande SDD et pièce rangement. Cave. Parking privatif. Terrasse. Remise. Ensemble en bon état général. Fenêtres PVC / volets roulants électriques. Cave. Honoraire charge vendeur. Classe énergie : en cours.

Prix : 98 000 €



HYPER CENTRE REIMS à deux pas de la Gare, secteur rue de Châteauesle, maison indépendante de 4 pièces principales en fond de parcelle d'une copropriété, en retrait de l'animation du centre ville. Rdc composé d'une gde pièce à vivre intégrant la cuisine entièrement équipée, lingerie, Wc. A l'étage : deux chbres dont une avec terrasse, SDD, Wc. Terrasse close donnant sur le séjour, de 37 m², exposée sud-ouest. Fibre. Cave. Local à vélo. Chauf. individuel. Charges copro env 1400 €/an. Classe énergie : D. Ensemble très agréable, en bon état général. Honoraire charge vendeur.

Prix : 410 000 €



EXCLUSIVITE MAILLY CHAMPAGNE, maison de plain-pied surélevé par un sous-sol total (avec partie garage) comprenant un séjour de 29 m², cuisine, trois chambres, SDB et Wc. Grenier. Fenêtres PVC et volets roulants. CC au gaz. Ensemble bien entretenu. Jardin. Classe énergie : G - Honoraire charge vendeur.

Prix : 202 000 €



EXCLUSIVITE SAINT BRICE COURCELLES maison avec garage et jardin comprenant de plain-pied un séjour/salon 25 m², cuisine, dégagement, deux chambres et SDD/wc. Comble. Garage attenant pour une voiture. Jardin clos sans vis-à-vis. CC au gaz. Travaux à prévoir. Classe énergie : en cours. Honoraire charge vendeur

Prix : 210 000 €

APPARTEMENTS



EN EXCLUSIVITE SECTEUR CLEMENCEAU - Dans une résidence entretenue, un appartement de 5 pièces principales situé au 3ème étage avec ascenseur. Surface habitable d'environ 92 m² comprenant : entrée, séjour/salon, balcon, cuisine, loggia, SDD, WC, dégagement avec placard, trois chambres. Chauffage collectif (charges comprenant eau froide/chaude et chauffage). Parking et une cave. Ensemble agréable et lumineux - Classe énergie : en cours. Honoraires à la charge du vendeur.

Prix : 217 000 €



SECTEUR SAINT ANDRÉ / CAMILLE LENOIR - Dans un immeuble ancien, appartement 3 pièces de 61 m² au 1er étage (sans ascenseur) comprenant : entrée, séjour avec cuisine équipée, 2 chambres, salle de douche/WC. Appartement en bon état général, chauffage individuel au gaz. Secteur apprécié, à proximité immédiate de toutes commodités. Cave et grenier. Classe Énergie : D. Honoraires à la charge du vendeur.

Prix : 175 000 €

LOCATIONS

F2 à REIMS - RUE ST SYMPHORIEN, PROCHE CENTRE VILLE. Appt de 55.66m² au 3ème et dernier étage sans ascenseur d'une petite copropriété bien entretenue. Comprendant entrée, séjour avec balcon, une chambre, salle de douches, WC séparés. Cave. Chauffage individuel gaz. Classe Énergie : E. Libre.

LOYER CC / mois : 695 € dont 40 € de provision sur charges soumis à régularisation annuelle

Honoraires charge locataire : 508,65 € dont 166,98 € TTC pour état des lieux

Dépôt de garantie : 655 €

F2 à REIMS EN PLEIN COEUR DU CENTRE VILLE - RUE DEVESLE. Appt de 47.51m², au rez-de-chaussée, totalement rénové. Cpt entrée, cuisine meublée et équipée (hotte, plaques, four) ouverte sur séjour, une chambre, salle de douche, WC. Chauffage individuel électrique.

Classe Énergie : F

LOYER CC / mois : 620 € dont 40 € de provision sur charges soumis à régularisation annuelle

Honoraires charge locataire : 474,19 € dont 142,53 € TTC pour état des lieux

Dépôt de garantie : 580 €

PARKING

RUE CHABAUD à REIMS - Place de parking en sous sol. Non soumis au DPE. Libre (Place pour citadine)

Loyer: 60 €/mois HC Charges 5€/mois Dépôt de garantie: 60€

Barème des honoraires de négociation :

Les honoraires de négociation sont réglés par le vendeur.

Tarification TTC :

Prix inférieur ou égal à 50 000 € :

Montant forfaitaire maximum de 5 000 € TTC

Prix supérieur à 50 000 € :

4% TTC + forfait maximum de 4 000€ TTC

Tarification Location :

(émoluments partagés par moitié bailleur et preneur)

Émoluments : ½ loyer HT

Émoluments cautions : ¼ de l'émolument HT

Émoluments de formalités : 170 € HT environ (selon les caractéristiques du bien)

État des lieux : 5€ HT/m2

Honoraires : Négociation : ½ loyer HT à la charge du bailleur

Gestion mensuelle : 7% HT des encaissements (hors dépôt de garantie)

FESTIVAL

Années folles, pique-nique et feu d'artifice : finale en apothéose pour les Flâneries musicales

Le festival de musique classique de Reims s'achève, ce samedi 19 juillet, avec le traditionnel concert pique-nique, plébiscité par le public. Le parc de Champagne va s'allumer de mille feux et tout a été soigneusement organisé par l'association rémoise.

C'est l'un des temps forts musicaux les plus attendus de l'année rémoise : le concert pique-nique des Flâneries musicales fera son retour ce samedi 19 juillet pour clore le festival. Et plus encore qu'un concert, c'est bel et bien une fête qui sera organisée au parc de Champagne, petit joyau de verdure qui se prête au jeu depuis maintenant de nombreuses années. L'an passé, près de 10 000 personnes s'y étaient réunies à l'occasion de cette soirée de clôture.

Cette fois-ci, les années 20, autrement dit les Années folles, seront à l'honneur, et ce n'est pas un, ni deux, mais trois orchestres qui vont se succéder sur la grande scène : d'abord le WSKOV — Wageningse Studenten Koor en Orkest Vereniging pour les intimes —, un chœur et un orchestre symphonique composé d'étudiants de l'université de Wageningen des Pays-Bas. Dirigés par Dennis Broeders et Frank Adams, ils feront voyager le public dans le



Le concert pique-nique se terminera, comme de coutume, par un magnifique feu d'artifice, au dessus du parc de Champagne. © Romu Ducros

temps et le monde. Ensuite, l'orchestre d'harmonie de la Musique de l'Air et de l'Espace, commandé par le colonel Claude Kesmarcker, s'adonnera à Gershwin, John Williams et Benny Goodman, entre autres. Et enfin, l'orchestre national d'Île-

de-France, sous la direction de Benjamin Levy, ensorcèlera le parc et le public avant le grandiose feu d'artifice, à la fois promesse et point d'orgue de cette soirée magique !

Chaque année, toute l'équipe des Flâneries, ren-

forcée par de nombreux bénévoles, retrouve ses manches pour offrir au public une expérience optimale. Ainsi, les portes du parc ouvriront dès 17 h 30, pour éviter un trop gros afflux avant le premier concert. Les festivaliers auront tout le loisir de venir s'installer sans précipitation et de choisir leur meilleur coin de pelouse... Des systèmes de covoiturage seront aussi mis en place, en partenariat avec Grand Reims Mobilités, qui offrira des navettes gratuites, mais aussi avec Covievent, qui proposera des parkings de stationnement gratuits et des navettes pour terminer le trajet. Pour les adeptes du « clé en main », la Case à Pain mitonnera des paniers pique-nique, pour une ou deux personnes (35 et 60 €), à réserver en avance, car il n'y aura pas de vente le soir même. Sur place, un food truck sucré sera assuré par Délices, un bar à bière par l'équipe des Flâneries et un bar à champagne par la maison Vranken-Pommery. Extinction des feux vers 22 h, après un déluge d'émotions !

Agathe Cèbe

Une organisation... bien orchestrée !

Agenda

SPECTACLES

VENDREDI 18 ET SAMEDI 19 JUILLET

REGALIA

Une projection son et lumière sur un monument emblématique de Reims pour revivre le sacre des rois de France. À 22 h 45 - Gratuit - Cathédrale Notre-Dame, Reims

SAMEDI 19 JUILLET

« LE RETOUR DE LA PETITE HISTOIRE DU JAZZ »

Un conte musical et un voyage dans le temps sur les notes d'une contrebasse et d'une clarinette pour assister à la naissance du jazz. Par Tacomma, dès 3 ans. À 17 h 30 - Gratuit - Parc de la Patte d'Oie, 73, boulevard du Général Leclerc, Reims

DIMANCHE 20 JUILLET

REGALIA

Une projection son et lumière sur un monument emblématique de Reims pour revivre le sacre des rois de France. À 22 h 45 - Gratuit - Basilique Saint-Remi, Reims

JUSQU'AU SAMEDI 30 AOÛT

LUMINESCENCE

Un spectacle immersif associant mapping vidéo, effets sonores et chant choral pour sublimer l'intérieur de la basilique Saint-Remi. Du mercredi au samedi, à 21 h 50 - Tarifs : 15 à 39 €, gratuit pour les 4 ans et moins - Basilique Saint-Remi, Reims

CONCERTS

VENDREDI 18 JUILLET

FAÏKA

Un voyage personnel à travers une folk nostalgique, mélancolique et puissante portée par un homme-orchestre. À 19 h - Gratuit - Cryptoportique, place du Forum, Reims

FLOU2TECHNO

Soirée trancy, bouncy et hardtechno par S.ad.M.

De 22 h à 2 h - Gratuit - La Petite Halle, 53, rue Vernouillet, Reims

SAMEDI 19 JUILLET

THE SASSY SWINGERS

Voix, banjo, washboard et soubassophone se mêlent dans ce quartet pour un jazz métissé et lumineux, de l'âge d'or des années 30 jusqu'à aujourd'hui.

À 19 h 30 - Gratuit - Rue du Temple, Reims

FLÂNERIES MUSICALES : CONCERT PIQUE-NIQUE

Un programme varié sur les Années folles, proposé par l'orchestre néerlandais WSKOV, l'orchestre d'harmonie de la musique de l'air et de l'espace et l'orchestre national d'Île-de-France. Suivi d'un feu d'artifice. Ouverture des portes à 17 h 30 h - Tarifs : 10 et 20 €, gratuit pour les moins de 12 ans - Parc de Champagne, Reims

MERCREDI 30 JUILLET

CONCERT PIQUE-NIQUE

Amenez votre repas et profitez d'une soirée festive en compagnie du groupe Swing Shady, qui revisite de célèbres morceaux à la sauce jazz manouche. De 19 h 30 à 22 h 30 - Gratuit - Parc René-Lemaire, avenue John-Kennedy, Reims

LOISIRS

VENDREDI 18 JUILLET

ÉPINETTES, C'EST GONFLÉ !

De nombreuses structures gonflables pour enfants seront déployées par la maison de quartier Les Épinettes.

De 17 h à 21 h - Accès libre

City stade, boulevard Gay-Lussac, Reims

SAMEDI 19 JUILLET

JOURNÉE INTERNATIONALE DE LA PÉTANQUE

À l'occasion de la journée internationale de la pétanque, des habitants de la place Luton donnent rendez-vous à tous les Rémois qui veulent tâter le cochonnet entre amis, en famille ou avec des inconnus.

De 14 h à 19 h - Gratuit - Boulodrome, place Luton, Reims

JUSQU'AU SAMEDI 19 JUILLET

UN ÉTÉ EN LUMIÈRE À WILSON

Évènement estival festif proposant des spectacles, activités sportives, créatives, des structures gonflables... Par la maison de quartier Wilson. De 14 h à 19 h - Gratuit - Esplanade Rosa-Parks, place Lili-et-Nadia-Boulangier, Reims

SAMEDI 19 ET DIMANCHE 20 JUILLET

LUTONRAMA

Une fresque collaborative sur un muret de 20 mètres de long dans le quartier Luton, encadré par les artistes rémoises Mat et Zekky. À partir de 14 ans.

De 14 h à 19 h - Gratuit sur inscription

Carrefour Market, 31, rue de Neufchâteau, Reims

JUSQU'AU DIMANCHE 20 JUILLET

FÊTE FORAINE

Une quarantaine d'attractions sont présentes : auto-scooters, chenille, manèges pour les grands et les petits, pêche aux canards, restauration, boutiques de friandises... Vendredi et samedi, de 15 h à 1 h, et dimanche, de 15 h à 23 h. Entrée libre - Chaussée Bocquaine, Reims

MERCREDI 23 JUILLET

KARAOKE NIGHT PARTY

La maison de quartier Les Sources invite

tous les habitants à venir chanter au pied des tours Walbaum.

De 19 h 30 à 21 h - Gratuit - Tours Walbaum, rue Auguste-Walbaum, Reims

JUSQU'AU JEUDI 24 JUILLET

FESTI'JUILLET

La maison de quartier Jean-Jaurès propose des animations pour petits et grands.

Du lundi au jeudi, de 15 h à 18 h - Gratuit

Parc Maryse-Bastie, 61, rue de Bétheny, Reims

JUSQU'AU DIMANCHE 31 AOÛT

LA GUINGUETTE RÉMOISE

Lieu de détente avec restauration et buvette, La Guinguette rémoise propose tout au long de l'été des animations musicales et culturelles gratuites.

Du mercredi au dimanche de 12 h à 21 h 30 - Entrée libre. Parc de la Roseraie, 38, rue de la Roseraie, Reims

CINÉMA

MARDI 22 JUILLET

« CHARLIE ET LA CHOCOLATERIE »

Séance de cinéma en plein air autour de la comédie fantastique de Tim Burton, adaptée du roman de Roald Dahl, « Charlie et la chocolaterie ». Ouverture à 19 h, projection vers 22 h 30 - Gratuit. Parc Léo-Lagrange, Reims

MERCREDI 23 JUILLET

« DIDIER »

Séance de cinéma en plein air autour de l'hilarante comédie de et avec Alain Chabat, « Didier », un footballeur qui a du chien.

Ouverture à 19 h, projection vers 22 h 30 - Gratuit. Boulodrome, 2, avenue du 18 Juin 1940, Reims

ANIMATIONS

Le plein d'activités
durant tout l'été à Reims

Pour ceux qui n'ont pas la chance de partir en vacances et pour ceux qui ont l'opportunité de visiter Reims, la ville a préparé un riche programme qui a démarré dès le début du mois de juin.

Comme depuis maintenant 14 ans, Un Été à Reims propose, jusqu'au dimanche 21 septembre, des dizaines d'activités diverses et variées dans divers lieux de la cité des sacres : des animations artistiques sur les marchés (jusqu'au 24 août), des concerts au Cryptoportique de la place du Forum (jusqu'au 29 août), des concerts de jazz au Boulingrin (jusqu'au 3 août), des activités sur les basses Promenades avec Chill in Reims (jusqu'au 29 août), des séances de cinéma en plein air dans les quartiers (22 et 23 juillet et 29 août), des animations quotidiennes et familiales avec L'Été s'affiche à Croix-Rouge (du jusqu'au 24 juillet) ainsi que des spectacles en plein air avec L'Été sera show (du 20 juillet au 22 septembre). La ville y intègre également La Guinguette rémoise au parc de la Roseraie (jusqu'au 1er septembre), un joli spot d'été avec buvette, restauration, pétanque et événements ponctuels, et le dispositif municipal dédié à la jeunesse, Reims Activ'été (jusqu'au 23 août). Et pour terminer les vacances en beauté, des dizaines de stands et d'activités ludiques et sportives s'installeront dans le parc du Champagne, du mercredi 27 au dimanche 31 août, à l'occasion de Festiv'été.

Un programme complet et surtout totalement gratuit qui vise à animer la vie des Rémois pendant l'été, mais également séduire les touristes de passage.



Chill in Reims, l'une des nombreuses propositions de l'été dans la cité des sacres © l'Hebdo du Vendredi

S.K

EXPOSITION

Maison vide, une fourmilière
artistique à Crugny

Cet été 2025, Maison vide fait encore vibrer le cœur de Crugny avec la sixième édition de Bisou Bisou, un festival d'art contemporain à ciel ouvert. Plusieurs disciplines artistiques sont à nouveau représentées au gré de ce parcours d'œuvres ouvert à toutes et tous, habitants du village et visiteurs occasionnels.

Dans les deux lavoirs, sur les façades, dans les rues, au détour d'une forêt ou nichées dans un jardin, les propositions artistiques rendent compte d'une diversité et d'une poésie rurales qui ne dérogent pas à celles des précédentes éditions du festival. Sept artistes présentent leurs travaux, à découvrir tout l'été jusqu'au 7 octobre, en accès libre.

Cette année, Maison vide innove aussi avec les Vendre DIY, des ateliers participatifs et créatifs, conviviaux, au jardin partagé de Crugny. Tous les vendredis soir, entre 18 h et 21 h, les ateliers permettent de s'initier à la couture, la poterie, à l'ukulélé ou même à la confection de lessive naturelle... Et à côté, à la buvette associative, des dégustations de bières, champagnes et breuvages locaux sont proposées. Ambiance familiale et chaleureuse garantie !

Maison vide ne s'arrêtera pas en si bon chemin puisqu'en septembre, Bisou Bisou continuera, avec la course de caisse à savon du 24 août (et la restitution d'un atelier de fabrication spécial), des concerts de Parès et Ricky Hollywood le 13 septembre, des temps consacrés à la petite enfance, une randonnée artistique en forêt... Suivez le guide et le programme ! Crugny peut être le rendez-vous de votre été.



« Presque tout jaune » est une des installations du parcours Bisou Bisou, et elle est signée Thibaut Bellière.

Agathe Cèbe

Chiner

DIMANCHE 20 JUILLET

CHARLEVILLE - VIDE-GRENIERS

À partir de 6 h - Centre du village

EPPE - (AISNE) VIDE-GRENIERS

À partir de 7 h - Salle des fêtes et autour de l'étang

FLEURY-LA-RIVIÈRE - VIDE-GRENIERS

À partir de 6 h - Centre du village

MANCY - VIDE-GRENIERS

À partir de 6 h - Centre du village

SAINTE-MEHOULD - VIDE-GRENIERS

« AU BONHEUR DES ANIMAUX »

VAUCIENNES - VIDE-GRENIERS

À partir de 6 h - Centre du village

VIEL-ARCY (AISNE) - VIDE-GRENIERS

À partir de 6 h - Centre du village

DIMANCHE 27 JUILLET

CONFLANS-SUR-SEINE - VIDE-GRENIERS

À partir de 6 h - Centre du village

FÈRE-CHAMPENOISE - VIDE-GRENIERS

À partir de 6 h - Centre-ville

ORCONTE - VIDE-GRENIERS

À partir de 6 h - Rue du Capitaine Odinot

SAINTE-GEMME - VIDE-GRENIERS ET BOURSE AUX CAPSULES

À partir de 7 h - Centre du village

MAREUIL-LE-PORT - VIDE-GRENIERS

À partir de 7 h - Salle des fêtes

TRÉLOU-SUR-MARNE (AISNE) VIDE-GRENIERS

À partir de 7 h - Centre du village

VIENNE-LE-CHÂTEAU - VIDE-GRENIERS

À partir de 6 h - Stade E.Lecluyse

DIMANCHE 3 AOÛT

CHAMPGUYON - VIDE-GRENIERS

À partir de 7 h - Centre du village

ÉPERNAY - VIDE-GRENIERS

À partir de 6 h - Parking Roger-Menu

FROMENTIÈRES - VIDE-GRENIERS

À partir de 6 h 30 - Centre du village

PORT-À-BINSON - VIDE-GRENIERS

À partir de 7 h - Cour de l'ancienne école,

3, rue des Ecoles

OGER - VIDE-GRENIERS

À partir de 6 h - Salle des pressoirs du champagne

Launois, 58, rue des Garennes

REMICOURT - VIDE-GRENIERS

À partir de 6 h - Centre du village

SAMEDI 9 AOÛT

GIFFAUMONT-CHAMPAUBERT VIDE-GRENIERS

À partir de 7 h - Rue du Lac

DIMANCHE 10 AOÛT

BOISSY-LE-REPOS - VIDE-GRENIERS

À partir de 6 h - Centre du village

GIFFAUMONT-CHAMPAUBERT VIDE-GRENIERS

À partir de 7 h - Rue du Lac

REIMS - MARCHÉ AUX LIVRES

8 h 30 à 17 h - Halles du Boulingrin

VENDREDI 15 AOÛT

ÉPERNAY - VIDE-GRENIERS

À partir de 6 h - Parking Roger-Menu

ESTERNAY - VIDE-GRENIERS

À partir de 6 h - Centre du village

DIMANCHE 24 AOÛT

COOLUS - VIDE-GRENIERS

À partir de 6 h - Centre du village

ÉPERNAY - VIDE-GRENIERS

À partir de 6 h - Parking Roger-Menu

HEUTRÉVILLE - VIDE-GRENIERS

À partir de 6 h - Centre du village

LES CHARMONTOIS - VIDE-GRENIERS

À partir de 7 h - Rue du Moulin

Cinéma du 18 au 22 juillet 2025

OPÉRAIMS

13 JOURS, 13 NUITS Ven : 14h00 18h10 Sam : 20h30 Dim : 15h50 18h10 Lun : 20h30 Mar : 14h00 18h10

A NORMAL FAMILY Ven : 18h30 VOST Sam : 21h00 VOST Dim : 13h30 VOST Lun : 16h00 VOST Mar : 18h30 VOST

AMELIE ET LA METAPHYSIQUE DES TUBES Ven : 19h10 Sam : 16h20 Dim : 13h30 Lun : 19h10 Mar : 16h20

AVIGNON Ven : 19h10 Sam : 17h20 Dim : 15h30 Mar : 21h00

BONJOUR L'ÉTÉ Ven : 16h40 Sam : 16h40 Dim : 13h50 Lun : 16h40 Mar : 13h50

CERTAINS L'AIMENT CHAUVÉ Ven : 13h40 15h30 17h20 21h20 Sam : 13h40 15h30 19h30 21h20 Dim : 13h40 17h40 19h30 21h20 Lun : 15h50 17h40 19h30 21h20 Mar : 13h40 15h30 17h20 19h10

DRAGONS Ven : 15h50 20h50 Sam : 13h30 18h30 Dim : 15h50 20h50 Lun : 13h30 18h30 Mar : 15h50 20h50

EDDINGTON Ven : 17h20 VOST 20h20 VOST Sam : 17h20 VOST 20h20 VOST Dim : 14h20 VOST 17h20 VOST 20h20 VOST Lun : 14h20 VOST 20h20 VOST Mar : 14h20 VOST 17h20 VOST 20h20 VOST

ELIO Ven : 13h30 15h40 Sam : 13h50 18h30 Dim : 13h30 15h40 Lun : 13h50 18h30 Mar : 13h30 15h40

ENZO Lun : 17h20

F1 : LE FILM Ven : 13h45 VOST 17h00 20h15 Sam : 13h45 17h00 VOST 20h15 Dim : 13h45 17h00 20h15 VOST Lun : 13h45 VOST 17h00 20h15 Mar : 13h45 17h00 VOST 20h15

FALCON EXPRESS Ven : 16h20 Sam : 14h00 15h50 Dim : 14h00 Lun : 14h00 15h50 Mar : 16h20



I LOVE PERU Ven : 15h50 19h30 Sam : 13h30 17h10 20h50 Dim : 15h50 19h30 Lun : 13h30 17h10 20h50 Mar : 15h50 19h30

ISLANDS Sam : 16h00 VOST Dim : 20h40 VOST Mar : 20h40 VOST

JURASSIC WORLD: RENAISSANCE Ven : 13h30 16h20 17h50 VOST 21h00 Sam : 13h30 18h10 20h40 VOST 21h00

LA TRILOGIE D'OSLO / AMOUR Ven : 21h00 VOST Dim : 21h00 VOST

LA TRILOGIE D'OSLO / DÉSI Ven : 13h30 VOST Sam : 16h00 VOST Dim : 18h30 VOST Lun : 21h00 VOST Mar : 13h30 VOST

LA TRILOGIE D'OSLO / REVES Ven : 20h40 VOST Lun : 16h00 VOST

LA VENUE DE L'AVENIR Ven : 14h20 Sam : 14h20

L'ACCIDENT DE PIANO Ven : 13h50 17h30 21h10 Sam : 15h10 18h50 Dim : 13h50 17h30 21h10 Lun : 15h10 18h50 Mar : 13h50 17h30 21h10

L'AVENTURA Lun : 13h40

LES SCHTROUMPFS LE FILM Ven : 14h00 16h00 18h00 20h00 Sam : 14h00 16h00 18h00 20h00 Dim : 14h00 16h00 18h00 20h00 Lun : 14h00 16h00 18h00 20h00 Mar : 14h00 16h00 18h00 20h00

LILLO & STITCH Ven : 13h30 18h30 Sam : 16h10 21h10 Dim : 13h30 18h30 Lun : 16h10 21h10 Mar : 13h30 18h30

MATERIALISTS Ven : 16h00 VOST Sam : 13h30 18h30 VOST Dim : 16h00 Lun : 13h30 VOST 18h30 Mar : 16h00 VOST 21h00

SUPERMAN Ven : 13h50 17h50 20h30 VOST 20h40 Sam : 13h50 17h40 VOST 17h50 20h40

Où se baigner cet été à Reims et dans sa région ?

Pas besoin de partir loin pour profiter des joies de la baignade. Les lacs et piscines de la région vous accueillent durant tout l'été, tandis que le TER Fluo vous transporte chaque week-end à prix doux jusqu'à la Côte d'Opale pour passer une vraie journée à la mer.



1 Lac du Der (Marne)

Plus grand lac artificiel d'Europe, s'étendant sur près de 10 km de long, ses 77 km de rivage accueillent bateaux à moteur, voiliers, planches à voile, scooters des mers, pêcheurs et bien évidemment des baigneurs. De multiples plages sont aménagées pour profiter d'un environnement apaisant et d'une nature préservée.

✓ Accès libre. Infos : lacduder.com.

2 Lac des Vieilles Forges (Ardennes)

Ressemblant aux étendues d'eau canadiennes des Laurentides, avec ses forêts et ses collines escarpées, le lac dispose d'une base de loisirs située au milieu des bois, véritable havre de fraîcheur. Si la nature y est encore sauvage, des plages sont aménagées.

✓ Accès libre. Infos : lacdesvieillesforges.fr.

3 Lacs de la forêt d'Orient (Aube)

Au cœur d'un parc régional, les lacs de la forêt d'Orient, d'Amance et du Temple, invitent à la randonnée dans les bois ou au farniente sur une plage.

✓ Accès libre. Infos : pnr-foret-orient.fr.

4 Lac de Madine (Meuse)

Une étendue d'eau calme de plus de 1 000 hectares, mais également deux plages surveillées, une réserve nationale de chasse et de faune sauvage de 1 735 hectares au cœur du parc naturel régional de Lorraine.

✓ Accès libre. Infos : lacmadine.com.

5 Lac de Monampteuil (Aisne)

Axoplage est un espace de nature, de loisirs et de sport qui s'étend sur près de 40 hectares au bord du lac de Monampteuil. Le site bénéficie d'une plage de sable fin de 300 m de long, d'espaces verts, d'aires de jeux en bois et de terrains de sport (basket, football ou beach-volley). Ouvert tous les jours de 11 h à 22 h. Tarifs : 4,5 € pour les plus de 15 ans, 1 € pour les 5-14 ans et gratuit jusqu'à 4 ans.

✓ Infos : axoplage.fr.

6 Piscines municipales à Reims

Trois piscines sont ouvertes durant tout l'été : Talleyrand, du lundi au samedi de 7 h à 12 h (à partir de 8 h le samedi), Thiolettes, tous les jours de 9 h à 13 h et de 15 h à 19 h (jusqu'à 21 h mardi et jeudi, jusqu'à 18 h samedi et dimanche) et Orgeval, du mardi au vendredi de 9 h à 14 h 30 (jusqu'à 15 h 30 mardi et vendredi) et samedi de 9 h à 12 h. Tarifs : 4 € pour les adultes, 3,40 € pour les moins de 18 ans.

✓ Infos : reims.fr/sports-loisirs/piscines

7 UCPA Sport Station Grand Reims

La référence en matière de baignade à Reims, l'UCPA Sport Station propose deux bassins pour nager, un en intérieur et un en extérieur, un bassin ludique pour les familles équipé de nombreux jeux, et un bassin bien-être. Pendant l'été, le complexe est ouvert 7 jours/7, de 9 h à 19 h 30 (21 h 30 les mardis et jeudis). Tarifs : 7 €/8 € pour les adultes, 6 €/7 € pour les moins de 12 ans (gratuit pour les moins de 3 ans).

✓ Infos : ucpa.com/sport-station/grand-reims.

8 Miroir d'eau de Reims

Pas tout à fait des lieux de baignade, le miroir d'eau et le bassin des brumes, situés respectivement sur les Hautes et les Basses Promenades, sont parfaits pour se rafraîchir. Leurs multiples jets font la joie notamment des plus jeunes. Cerise sur le gâteau, ils sont entourés d'herbe, permettant ainsi de se poser confortablement. Les deux sites sont accessibles gratuitement.

✓ Accès libre.

9 Piscine Bulléo à Épernay

Bulléo (ses bassins, sa boule à vague, son toboggan...) est ouvert tous les jours : les lundis, les mercredis, jeudis et samedis de 10 h à 19 h 45, les mardis et vendredis de 10 h à 20 h 45, et les dimanches de 10 h à 17 h 45. Tarifs : 5,30 € pour les adultes, 4,20 € pour les enfants.

✓ Infos : bulleo.epernay-agglo.fr.

10 Piscine Neptune à Vertus

Neptune est ouvert tous les jours : les lundis, mardis et jeudis de 10 h à 17 h 45, les mercredis et vendredis de 10 h à 12 h 45 et de 14 h 30 à 20 h 45, les samedis de 14 h 30 à 17 h 45 et les dimanches de 10 h à 12 h 45. Tarifs : 3,70 € pour les adultes, 3 € pour les enfants (gratuit pour les moins de 3 ans).

✓ Infos : neptune.epernay-agglo.fr

11 Piscine olympique à Châlons

Piscine sportive par excellence avec son bassin de 50 m, ses huit lignes d'eau et ses trois plongoirs de 1 m, 3 m, et 5 m. Elle est ouverte jusqu'au 17 août (fermeture annuelle du 18 au 31 août) du lundi au samedi, de 11 h 30 à 19 h (18 h le samedi) et le dimanche de 8 h à 12 h 45. Tarifs : 3,60 € pour les adultes et 2,70 € pour les enfants (gratuit pour les moins de 4 ans).

✓ Infos : piscine.chalons-agglo.fr

12 Aquacité à Fagnières

Le pôle Aquacité est ouvert tous les jours, du lundi au vendredi de 10 h à 20 h (ouverture à 11 h mardi et jeudi), samedi et dimanche de 9 h à 18 h. Tarifs : 4,80 € pour les adultes, 3,70 € pour les enfants (gratuit pour les moins de 4 ans).

✓ Infos : piscine.chalons-agglo.fr

13 Piscine l'Aquarelle à Sainte-Menehould

Ce très beau centre aquatique et sportif (bassins intérieurs et extérieurs, toboggan, structure gonflable...) est ouvert 7 jours sur 7, de 9 h à 19 h. Tarifs : 6,20 € pour les plus de 18 ans, 5,30 € pour les 12-17 ans, 4,30 € pour les 3-11 ans (gratuit pour les moins de 3 ans).

✓ Infos : laquarelle-piscine.com.

14 Piscine du camping de Dormans

La piscine municipale de plein air de Dormans, adossée au camping, est ouverte tous les jours en juillet et en août, de 14 h à 19 h. Tarifs : 3,60 € pour

les plus de 16 ans, 2,60 € de 5 à 16 ans, gratuit pour les moins de 5 ans.

✓ Infos : dormans.fr/camping-municipal/piscine-municipale

15 Piscine biologique à Connantre

La seule du genre dans la Marne : en extérieur et surtout 100% naturel. Le traitement de l'eau s'effectue grâce à des plantes aquatiques réparties dans le bassin. Ouverture tous les jours à partir de 13 h. Attention, la piscine, dont la température de l'eau ne dépasse jamais les 25 °C, ferme en cas de mauvais temps. Tarifs : 4,50 € (gratuit pour les enfants de moins d'un mètre et 2 € pour les habitants de Connantre).

✓ Infos : page Facebook Parc de loisirs Connantre.

16 Piscine Galéa à Rethel (Ardennes)

La piscine municipale de Rethel, dénommée Galéa, est ouverte tous les jours en juillet et en août, du lundi au vendredi de 11 h à 20 h, et le samedi et dimanche de 9 h à 13 h et de 14 h à 18 h. Tarifs : 5,80 € pour les plus de 16 ans, 4,90 € pour les 3-15 ans (gratuit pour les moins de 3 ans).

✓ Infos : centre-aquatique-galea.fr

17 Plages de la Côte d'Opale

Jusqu'au 24 août, chaque samedi et dimanche, la SNCF propose des aller-retour Reims-Boulogne-sur-Mer sur la journée. En moins de 4 h (3 h 47 exactement), le train transporte les voyageurs jusqu'à la Côte d'Opale le matin (départ à 7 h 41 et arrivée à 11 h 28) et les ramène dans la cité des sacres en soirée (départ à 17 h 52 et arrivée à 21 h 32), le tout au tarif de 32 € pour un adulte et de seulement 5 € pour un enfant.

✓ Infos : ter.sncf.com/grand-est/decouvrir/partena-riats-TER/train-a-la-mer

L'horoscope

**BÉLIER** du 21.03 au 20.04

Il y aura des retards ou des contretemps dans un travail ou une mission. Si tel est le cas, vous devriez initier un plan de secours, pour pouvoir débloquer la situation, à votre avantage.

**TAUREAU** du 21.04 au 20.05

Partagé entre le besoin de faire avancer vos ambitions et le désir très fort de cultiver votre jardin secret. Vous serez en conflit avec vous-même et, peut-être aussi, avec les autres.

**GÉMEAUX** du 21.05 au 21.06

C'est le moment de travailler avec de nouveaux contacts et d'étudier les nouvelles propositions que la vie vous offrira. Faites vous apprécier positivement par vos supérieurs hiérarchiques.

**CANCER** du 22.06 au 22.07

La période est défavorable aux spéculations et aux affaires risquées. Pour passer une semaine positive, il est impératif d'être intègre avec soi comme avec les autres.

**LION** du 23.07 au 22.08

Les influx planétaires vous aideront à garder tous vos sens en alerte. Préservez votre indépendance, sous peine de subir des hauts et des bas dans votre vie affective.

**VIERGE** du 23.08 au 22.09

Une rentrée pécuniaire par l'obtention d'un crédit est possible. Cependant, méfiez-vous des projets trop rapidement ficelés, car ils peuvent être dangereux pour votre budget.

**BALANCE** du 23.09 au 22.10

Faites un pas pour éviter de vous retrouver dans une situation conflictuelle. Toutefois, ne forcez pas le destin si vous n'avez pas la force de lutter contre des risques tout.

**SCORPION** du 23.10 au 22.11

Cette période est favorable aux échanges avec les autres. Les relations humaines sont au premier plan. Dans ce contexte, votre évolution dépendra de vos appuis féminins.

**SAGITTAIRE** du 23.11 au 22.12

Vous êtes dans une excellente période, tout semble vous sourire. C'est le bon moment pour concrétiser de nouveaux projets à deux. Vous aurez la sensation d'être sur un nuage.

**CAPRICORNE** du 23.12 au 20.01

Si vous êtes en attente d'un changement, la situation va favorablement évoluer. Pour les plus téméraires, la prise de risque calculée vous permettra d'atteindre plus efficacement vos buts.

**VERSEAU** du 21.01 au 19.02

Au niveau conjugal, tentez d'ouvrir un dialogue sera bien plus enrichissant que d'instaurer une ambiance de pics et de sous-entendus. Cultivez donc la tolérance à l'autre.

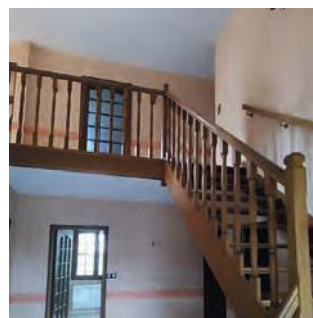
**POISSONS** du 20.02 au 20.03

Ne vous laissez pas envahir par des impressions de ras-le-bol. Sur le plan affectif, les relations seront tendues. Tempérez vos passions et tout se passera bien.

l'hebdo
ANNONCES

Votre annonce publiée
Gratuitement, Localement
& en toute confiance !

VENTES

BELLE MAISON
À 25MN DE REIMS

Axe Reims/Rethel, vend maison 213 m2, hors lotissement, construite en 1985 avec des matériaux de qualité, gd terrain de 6600 m2.

Rez-de-chaussée : Entrée, séjour très lumineux de 43 m2, 2 chbres, salle de bain, wc indépendant. Etage : 3 gdes chbres, mezzanine, salle de dche avec wc. Ss-sol sur toute la surface : garage, lingerie, cave (possibilité d'installer atelier) Convierait particulièrement à amis des animaux (chevaux, chiens...) ou Artisan ou Famille Prix : 285 000 €
06.83.22.31.37

MAISON QUARTIER HOPITAL
MAISON BLANCHE

Maison au cœur de la cité jardin Maison blanche en pierre meulière, mitoyenne d'1 côté avec petit jardin arboré. Rdc avec cuisine ouverte sur le salon/salle à manger, bureau, WC. A l'étage : 3 chbres de 9 m2, sdb avec baignoire, WC. Sousplexe aménagé avec chbre, salle de douche et cellier. Prix : 260 000 €
07.86.38.27.07

IMMOBILIER

ACHÈTE APPARTEMENT
OU MAISON

Particulier recherche à Reims ou proximité un appartement ou maison à acheter.
Appartement : 2 chambres - balcon - parking.
Maison : 2 chambres - petit jardin - garage.
Prix : 180 000 €
06.88.93.61.22

ÉLECTROMÉNAGER



RÉFRIGÉRATEUR CONGÉLATEUR
2 portes Samsung Froid ventilé (pas de givre)
Distributeur glaçons. Prix : 270 €
06 15 10 72 29

MUSIQUE ET INSTRUMENT



VENDS PIANO DROIT

Vends piano droit, à enlever sur Reims.
Prix : 200 €
03.26.09.00.07

LOCATIONS

APPARTEMENT T2 MEUBLÉ
HYPER CENTRE DE REIMS

À louer, libre de suite, appartement rue de Vesle dans une résidence de l'an 2000. Il comprend une pièce de vie, salle de bains avec wc, une chambre. Stationnement
Prix : 680 €
06.70.07.28.78



À LOUER REIMS STUDIO

À louer studio avec salle de douche, wc séparés, excellent état dans petite résidence de 5 logement totalement rénovée en 2023. Libre le 10 mai 2025.
Prix : 430€ par mois
06.70.07.28.78

Météo

VENDREDI

16°
29°

SAMEDI

20°
26°

DIMANCHE

18°
22°

LUNDI

15°
20°

Qualité de l'air

VENDREDI



Moyenne

SAMEDI



Moyenne

DIMANCHE



Moyenne



La CLCV vous informe

Le contrat de location d'un meublé de tourisme

La réservation d'un meublé de tourisme doit faire l'objet d'un contrat de location écrit signé en deux exemplaires. Celui-ci doit obligatoirement indiquer les informations suivantes : nom et coordonnées du loueur, nom et coordonnées du client, adresse du meublé de tourisme, durée de la location, date d'entrée et de départ du client, descriptif des lieux (localisation, nombre de pièces, surface habitable...), inventaire du mobilier, équipements et services (parking, piscine...), prix de la location, modalités de paiement (acompte ou arrhes et règlement du solde), ainsi que le montant des charges lorsqu'il n'est pas inclus dans le prix de la location. Certaines clauses complémentaires peuvent être ajoutées, telles que le montant du dépôt de garantie s'il est exigé, son mode et délai de restitution, le montant prévisionnel de la taxe de séjour, le nombre maximum d'occupants autorisé ou encore l'interdiction de la présence d'un animal dans le meublé.

CLCV de la Marne – Reims - Contact : 03 26 05 03 88 ou clcv-marne.over-blog.com

Publiez votre annonce
en un CLIC
annonces.lhebdoduvendredi.com



FESTIVAL

FOIRE EN SCENE

29
AOÛT

↓
08
SEPT

→ **VEN 29** AOÛT **20H30**

**CARREFOUR
ESTARS** 

→ **MAR 2** SEPT **19H**

PIERRE GARNIER

→ **SAM 6** SEPT **20H30**

SOPRANO

→ **SAM 30** AOÛT **20H30**

YANNICK NOAH

→ **MER 3** SEPT

AMIR **19H**

→ **DIM 7** SEPT **17H**

**JEAN-LOUIS
AUBERT**

→ **DIM 31** AOÛT **15H30**

LES ANNÉES 80

→ **JEU 4** SEPT **19H30**

EDDY DE PRETTO

→ **LUN 8** SEPT **16H**

**YANNICK
TRIBUTE CLOCLO**

→ **LUN 1^{er}** SEPT **19H15**

MICHEL FUGAIN

→ **VEN 5** SEPT

HOSHI **20H30**

1^{ÈRE} PARTIE : AURÉLIEN VIVOS À 18H



FOIREENSCENE.FR



RTL

 **champagnefm**

CHÂLONS-EN-CHAMPAGNE
ESPACE PLEIN AIR

7[€] et 8[€]

**BILLET ENTRÉE
1 JOURNÉE
À LA FOIRE
AVEC CONCERT**



Soutenu par



© Champagne Création - Reims