

# راهنمای زندگی در اربانا-شمپین

ویژه دانشجویان ورودی جدید



گردآوری:

بنیاد میراث ایران در دانشگاه ایلینوی اربانا-شمپین

Iranian Heritage Foundation (IHF)

University of Illinois Urbana-Champaign (UIUC)





## اطلاعات بیشتر

برای کسب اطلاعات بیشتر به وبسایت بنیاد میراث ایران اربانا-شمیپین به نشانی [IranianHeritage.web.Illinois.edu](http://IranianHeritage.web.Illinois.edu) مراجعه کنید.

## پیشنهادات

پیشنهادات، متن و مطالب مرتبط با این راهنما را برای ویرایش یا افزودن به متن به آدرس ایمیل [ihfuiuc@gmail.com](mailto:ihfuiuc@gmail.com) بفرستید.

## صفحه های شبکه های اجتماعی در

اینستاگرام، فیسبوک، یوتیوب، تلگرام

[@ihfuiuc](https://www.instagram.com/ihfuiuc)



برای عضویت در خبرنامه اینترنتی به نشانی [IranianHeritage.web.Illinois.edu](http://IranianHeritage.web.Illinois.edu) مراجعه کنید.

## نویسندگان

مهرداد محمدی، زهرا حیدری، مهسا رحیمی،  
مهرنوش ظهوریان



## طراحی و گرافیک

سید محسن فاطمی، مهرداد محمدی





## به دانشگاه ایلینوی اربانا - شمپین خوش آمدید!

بنیاد میراث ایران در دانشگاه ایلینوی اربانا-شمپین ضمن خوش آمد گویی به شما سعی دارد در این کتابچه نکاتی را که طبق تجربه دانشجویان حائز اهمیت شناخته شده است، به اشتراک بگذارد. این نکات شامل اطلاعاتی برای اجاره خانه، تکمیل کارهای اداری دانشگاه، حساب بانکی، حقوق شما در دانشگاه، و نکاتی کلی درباره زندگی در شهر است. امیدواریم این کتابچه بسیاری از سوالات اولیه شما را پاسخگو و کمک کوچکی به جامعه دانشجویان فارسی زبان این دانشگاه باشد. در نظر داشته باشید که با توجه به تغییراتی که هر ساله در برخی قوانین خصوصاً مقررات اداری و آموزشی دانشکده‌های مختلف ایجاد می‌شود، لازم است که همیشه اطلاعات خود را به روز نگه دارید. از اینرو توصیه می‌کنیم که تمامی اطلاعاتی را که دانشگاه برای شما از طریق ایمیل ارسال می‌کند را مطالعه کنید.

بنیاد میراث ایران یا به اختصار IHF، یک نهاد غیر انتفاعی ثبت شده ذیل ماده (۳)(c) ۵۰۱ قانون مالیات داخلی ایالات متحده و یک نهاد دانشجویی ثبت شده (Registered Student Organization) در دانشگاه ایلینوی است. اولین انجمن دانشجویان ایرانی در دانشگاه ایلینوی در سال ۱۹۶۱ تاسیس شد و در تاریخ انجمن‌های دانشجویی آمریکا به عنوان دومین انجمن قدیمی برای دانشجویان ایرانی پس از دانشگاه برکلی (۱۹۴۸) شناخته می‌شود.

چندین دهه است که انجمن‌های دانشجویی در دانشگاه ایلینوی با برگزاری برنامه‌های مختلف و متعدد فرهنگی سعی در گرد هم آوردن دانشجویان، اساتید، و سایر ساکنین اربانا-شمپین و معرفی فرهنگ ایرانی به علاقه‌مندان داشته است. در همین راستا یکی از اهداف بنیاد میراث ایران، جذب دانشجویان جدید و آشنا کردن آنها با جامعه ایرانیان است. این انجمن امیدوار است با الهام از تجربه‌های پیشین و ورود استعدادهاى جدید، امکانات بیشتری را برای کمک به نسل‌های آینده ایرانیان این شهر فراهم کند.

با آرزوی تجربه‌ای لذت‌بخش و خاطره‌انگیز در اربانا-شمپین برای تمامی شما عزیزان،

بنیاد میراث ایران

دانشگاه ایلینوی اربانا-شمپین

تابستان ۲۰۲۳





## فهرست مطالب

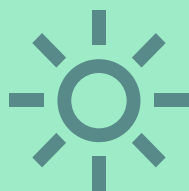
۱۷	سیف رایید Safe Ride	۲	<b>اول دفتر</b>
۱۷	خرید مواد غذایی	۵	<b>فصل اول: شهر و دانشگاه</b>
۱۸	خرید لوازم غیر خوراکی	۶	اربانا-شمپین
۱۸	خرید پوشاک	۷	دانشگاه ایلینوی اربانا - شمپین
۱۸	تهیه لوازم منزل	۸	Campus Town
۱۹	خرید وسایل دست دوم	۹	آب و هوای اربانا-شمپین
۱۹	خرید خودرو	۹	فستیوال ها و برنامه های سالانه
		۹	Unofficial Day
۲۰	<b>فصل چهارم: کارهای اداری</b>		
۲۱	Orientations		
۲۱	ثبت نام در دانشگاه	۱۰	<b>فصل دوم: سفر به آمریکا</b>
۲۱	کارت دانشجویی	۱۱	توصیه های بیش از سفر
	فرم های اولیه برای شروع تحصیل	۱۱	لوازم برقی
۲۲	در دانشگاه	۱۱	لباس و پوشاک
۲۲	فرم I-94	۱۱	مواد غذایی
۲۲	فرم I-9	۱۱	لوازم آشپزخانه
۲۲	EPI Test	۱۱	دارو و لوازم پزشکی
۲۲	فاند و کمک هزینه های مالی دانشگاه	۱۲	مدارک مورد نیاز در فرودگاه آمریکا
	شماره امنیت اجتماعی	۱۲	واکسیناسیون
۲۲	(Social Security Number: SSN)	۱۲	توصیه های سفر
۲۲	کلاهبرداری ها (scams)	۱۲	بلیط هواپیما
۲۳	حساب بانکی	۱۲	سفر از شیکاگو به اربانا-شمپین
۲۳	بانک PNC	۱۳	فرودگاه اربانا-شمپین
	بانک U of I Community	۱۳	ترمینال اتوبوس و ایستگاه قطار
۲۳	Credit Union	۱۳	اجاره خودرو در اربانا-شمپین
۲۳	دسته چک		
۲۳	تغییر آدرس	۱۴	<b>فصل سوم: زندگی در آمریکا و اربانا-شمپین</b>
۲۴	گرفتن خط تلفن همراه	۱۵	روزهای اول
۲۴	گواهینامه رانندگی	۱۵	اجاره کردن خانه
۲۵	کارت اعتباری (Credit Card)	۱۶	آب و برق منزل
۲۵	نحوه گرفتن کارت اعتباری	۱۶	ایتترنت
۲۵	نکاتی برای حفظ امتیاز اعتباری بالا	۱۶	حمل و نقل عمومی
۲۶	فرم ها و اظهارنامه های مالیاتی	۱۶	اتوبوس
۲۶	کلاس Tax Review Status	۱۶	تاکسی/ اوبر
		۱۶	اجاره خودرو های باری



۳۹	کتابخانه ها		
۳۹	کتابخانه اصلی دانشگاه	۲۷	Practice Training
۳۹	کتابخانه مهندسی	۲۷	Curricular Practice Training (CPT)
۳۹	کتابخانه دانشجویان کارشناسی	۲۷	اکسپورت لایسنس
۴۰	باشگاه های ورزشی (Gym)	۲۸	طریقه اپلای CPT
۴۰	Ice Arena	۲۸	Optional Practice Training (OPT)
۴۰	ساختمان Illini Union	۲۸	STEM Extension of OPT
۴۰	Courtyard Café		
۴۱	Illini Union Rec Room		
۴۱	مرکز فرهنگی خاورمیانه، سلام	۲۹	<b>فصل پنجم: حقوق، مزایا و وظایف</b>
۴۱	The Krannert Center for Performing Art	۳۰	<b>دستیار آموزشی و پژوهشی</b>
۴۲	The Career Center	۳۰	Assistantship
۴۲	سهماری (Surplus)	۳۰	قرارداد کاری Employment Agreement
۴۲	آفیس DRES	۳۱	دستمزد و پرداخت ها
۴۲	آفیس معاونت دانشجویی	۳۱	مزایای کارکنان دانشجو
۴۲	مرکز راهنمایی دانشجویی	۳۱	حقوق مندرج در قرارداد کارکنان دانشجو
۴۲	آفیس حل منازعات	۳۱	اتحادیه کارکنان دانشجو و یا GEO
۴۲	آفیس Legal Services	۳۱	عضویت در GEO
۴۲	معاونت اضطراری		
۴۳	<b>فصل هشتم: نکات متفرقه</b>	۳۲	<b>فصل ششم: درمانگاه ها،</b>
۴۴	امنیت و شماره تماس اضطراری	۳۳	<b>خدمات درمانی و بیمه</b>
۴۴	پلیس دانشگاه	۳۳	بیمه دانشگاه
۴۴	اطلاعیه های امنیتی و اضطراری	۳۴	بیمه درمانی دانشگاه
۴۴	لایسنس نرم افزارهای غیر رایگان	۳۴	بیمه دندانپزشکی دانشگاه
۴۴	دانلود مقاله در خارج از کمپس	۳۴	بیمه عینک دانشگاه
۴۴	مسابقات ورزشی در دانشگاه	۳۵	آشنایی با اصطلاحات رایج در بیمه
۴۴	روزنامه های معروف	۳۶	چند توصیه مهم درباره بیمه
۴۴	کمک مالی اضطراری	۳۶	مرکز درمانی دانشجویان McKinley
۴۵	پارکینگ دانشگاه	۳۶	مرکز مشاوره دانشجویان
۴۵	کاریابی برای تابستان	۳۶	سایر بیمارستان ها و مراکز درمانی
۴۵	مشروبات الکلی و ماریجوانا	۳۷	بیمارستان Carle
۴۵	رانندگی تحت تاثیر الکل و دارو	۳۷	بیمارستان OSF
۴۶	کلام آخر	۳۷	Christie Clinic
۴۶	نقشه دانشگاه	۳۷	کلینیک Francis Nelson
		۳۸	<b>فصل هفتم: آشنایی با بخش های دانشگاه</b>
		۳۹	آفیس دانشجویان بین المللی ISSS



فصل اول   
شهر و دانشگاه





## فصل اول: شهر و دانشگاه

### اربانا - شمپین

اربانا-شمپین که شمبانا (Chambana) هم نامیده می شود یک شهر دانشجویی در ایالت ایلینوی است که از شهرهای دولوی کنونی Urbana و Champaign تشکیل می شود پایتخت این ایالت شهر اسپرینگ فیلد و بزرگترین شهر آن شیکاگو در شمال این ایالت در غرب دریاچه میشیگان است.

اربانا-شمپین در غرب میانه ایالات متحده (Midwestern United States) و در منطقه ایلینوی مرکزی (Central Illinois) و در شمپین کانتی واقع شده است. در سرشماری سال ۲۰۲۰ اربانا-شمپین به صورت مجموع جمعیتی معادل ۲۲۶ هزار نفر دارد.

از جمله شهرهای بزرگ اطراف میتوان به شیکاگو در شمال شمبانا، ایندیاناپولیس در شرق و سنت لوییز در جنوب غربی اشاره کرد که همه به فاصله دو الی سه ساعت از شمبانا قرار دارند.

مرکز شهر شمپین در محل تقاطع خیابان نیل و یونیورسیتی واقع شده و بارها و رستوران های مختلفی دارد. ترمینال اتوبوس های MTD در نزدیک داون تاون شمپین واقع شده و دسترسی به این قسمت از شهر را بسیار راحت کرده است و از این لحاظ یکی از مناطق محبوب برای رفتن به رستوران و کلاب می باشد. داون تاون شمپین به طور معمول از مکان های محبوب بین دانشجویان مستر و پی اچ دی می باشد و دارای رستوران ها، کلاب ها و کافی شاپ های متنوع است. با این حال امنیت این قسمت از شهر به خصوص با دور شدن از تقاطع نیل و یونیورسیتی کمتر شده و توصیه می شود که شب به تنهایی در اطراف داون تاون شمپین تردد نکنید.

Downtown Champaign





Downtown Urbana, Main Street

اربانا شهری کوچکتر و قدیمی تر است و در حدود ۱۸۲۰ ساخته شد. مرکز این شهر که در خیابان Main Street واقع شده است دارای ساختمان هایی با معماری قرن ۱۹ میلادی است. رستوران ها، بارها و کافی شاپ های در مرکز شهر اربانا نیز از جمله قسمت های محبوب شهر در تعطیلات آخر هفته هستند. همچنین کتابخانه شهر اربانا در مرکز شهر قرار دارد و عضویت آن برای تمام ساکنان شهر اربانا رایگان است.

### دانشگاه ایلینوی اربانا - شمیمین

دانشگاه ایلینوی اربانا-شمیمین در سال ۱۸۶۷ به عنوان یک نهاد در زمین های اعطایی دولتی (در) تاسیس شد. ابتدا نام دانشگاه در سال ۱۸۶۷ دانشگاه صنعتی ایلینوی بود. در سال ۱۸۸۵ به دلیل وجود رشته هایی چون کشاورزی و هنرهای آزاد دانشگاه صنعتی ایلینوی رسماً نام خود را به دانشگاه ایلینوی تغییر داد و این نام رسمی برای نزدیک به ۱۰۰ سال باقی ماند. تا سال ۱۹۸۲ که نام آن برای ایجاد یک هویت جداگانه برای محوطه دانشگاه به دانشگاه ایلینوی اربانا شمیمین تغییر یافت. با این حال دانشگاه همچنان به عنوان "دانشگاه ایلینوی" یا "ایلینوی" شناخته می شود و در بسیاری از صفحات وب همچنان تحت عنوان UIUC معرفی می شود.

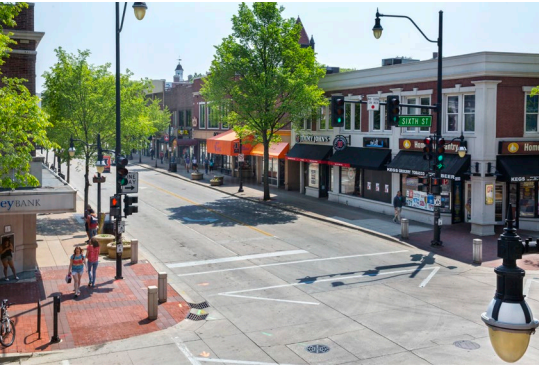
The Hallene Gateway



University of Illinois Campus View







Green Street at Campus Town

قسمت اصلی دانشگاه Main Quad نام دارد که در جنوب خیابان گرین تا خیابان گرگوری (Gregory) تلفی میشود. بسیاری از ساختمان های قدیمی تر دانشگاه از جمله کتابخانه اصلی و آندرگرد، سالن تئاتر فولینجر، ساختمان لینکلن و بسیاری از دپارتمان ها در آن قرار دارند. منظره کواد را میتوانید همواره از دوربین لایو دانشگاه (Quad Cam) در یوتیوب مشاهده کنید.

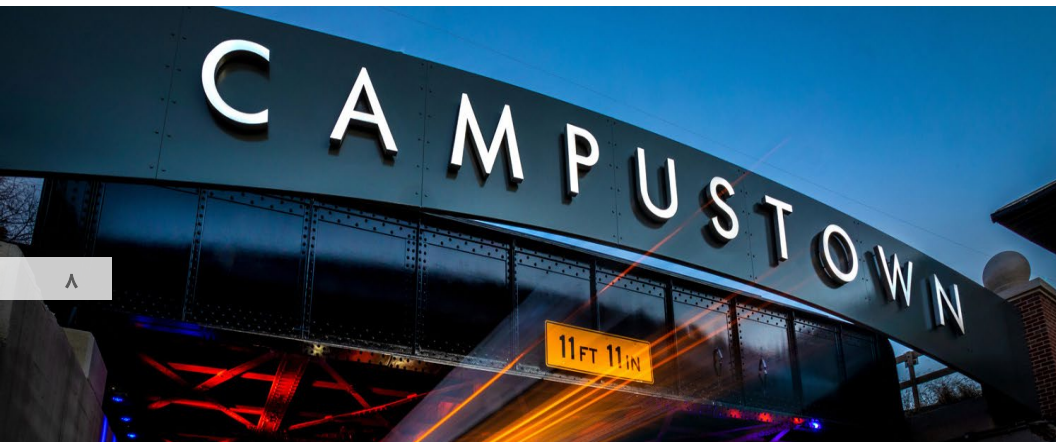
همچنین حد فاصل خیابان گرگوری تا پنسیلوانیا South Quad نامیده میشود که Bell Tower نیز در آن قرار دارد. شمال خیابان گرین تا خیابان های اسپرینگفیلد و یونیورسیتی نیز Engineering Quad و North Quad نامیده میشود.

### کمپس تاون Campus Town

کمپس تاون قسمتی از شهر است که دانشگاه و اکثر دپارتمانها و ساختمانهای اداری دانشگاه در آن واقع شده اند. کمپس تاون به محدوده ی اطراف خیابان گرین (Green) گفته می شود که از خیابان نیل (Neil) در شمیمین شروع شده و از شرق به خیابان رایت (Wright) منتهی می شود. خیابان معروف گرین که نقش مرکزیت کمپس تاون را دارد، با تعداد زیادی رستوران و کلاب شلوغترین مناطق نزدیک به دانشگاه محسوب می شود.

می‌توانید انواع مختلفی از غذاها مانند غذاهای چینی و هندی و خاورمیانه ای و مکزیکی را در کمپس تاون پیدا کنید. علاوه بر رستوران و کلابهای مختلفی نیز در کمپس تاون به چشم میخورند که در بین آنها Murphy's در بین دانشجویان ارشد و دکترا از محبوبیت بیشتری برخوردار است.

کمپس تاون به علت نزدیک بودن به دپارتمانهای دانشگاه از مناطق محبوب برای زندگی بین دانشجویان می‌باشد. به همین دلیل نیز قیمت اجاره آپارتمان در این محدوده با توجه به کیفیت آپارتمانها زیاد می‌باشد. همچنین دو فروشگاه زنجیره ای Target و County Market در کمپس تاون قرار دارد که دانشجویان می توانند خریدهای روزمره خود را از آنها انجام دهند.



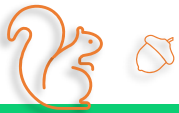


## آب و هوای اربانا-شمپین

اربانا شمپین، همچون بیشتر شهرهای غرب میانه (Midwest) ایالات متحده، دارای آب و هوای مرطوب است با تابستان های گرم و زمستان های سرد و متوسط برفی. دما به طور متوسط ۲۴ روز در سال از ۹۰ درجه فارنهایت (۳۲ درجه سانتیگراد) فراتر می رود و به طور معمول در شش شب سالانه به زیر صفر درجه فارنهایت (۱۸- درجه سانتیگراد) می رسد.

## فستیوال ها و برنامه های سالانه

در وب سایت بنیاد میراث ایران در صفحه مربوط به شهر (Visit Champaign County) سعی شده برخی فستیوال ها و برنامه های سالانه ذکر شود. برای دیدن جزئیات این فستیوال ها به سایت بنیاد میراث ایران ([IranianHeritage.web.illinois.edu/about](http://IranianHeritage.web.illinois.edu/about)) مراجعه کنید.

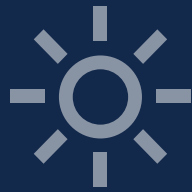


## Unofficial Day

در ماه مارس هر سال دو هفته قبل از روز سنت پاتریک در اربانا شمپین دانشجویان دانشگاه ایلینوی لباس سبز می پوشند و جشن برگزار می کنند. عده بسیاری در این روز مشروبات الکلی می خورند و از این جهت این رویداد (که مخصوص این دانشگاه است) در آمریکا خیلی خاص به نظر می رسد. برخی از شهرهای دیگر هم برای شرکت در این جشن ها به اربانا-شمپین می آیند.



فصل دوم  
سفر به آمریکا



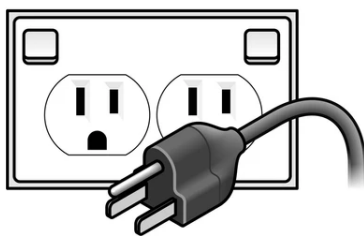


## فصل دوم: سفر به آمریکا

### توصیه های پیش از سفر

#### لوازم برقی

ولتاژ برق در آمریکا ۱۱۰ ولت است. توجه کنید که وسایل برقی که به همراه می آورید با این ولتاژ مطابقت داشته باشد. تبدیل برای پریزهای برق آمریکایی به همراه داشته باشید. تصویری از دوشاخه و تبدیل مورد نیاز را می توانید در زیر ببینید.



Outlet Type



Outlet Plug Adapter

#### لباس و پوشاک

با توجه به آب و هوای سرد در زمستان بهتر است پوشاک گرم به همراه داشته باشید علی الخصوص اگر در ژانویه به اربانا-شمیمین سفر می کنید. در صورتی که برای ترم پاییز به اینجا می آید می توانید پوشاک گرم را بعد از رسیدن تهیه کنید. ضمناً پوشاک چرم را احتمالاً بتوانید با قیمت و کیفیت مناسب از ایران تهیه کنید.

#### مواد غذایی

برای چند روز اول می توانید غذاهای کنسروی به همراه داشته باشید. همچنین می توانید سبزیهای خشک شده از ایران به همراه بیاورید. یادتان باشد که میوه هایی که هسته دارند (مثل سیب) به همراه نداشته باشید و اگر دارید آنها را در هواپیما بخورید. مواد غذایی کمیاب مثل زعفران، زرشک، خشکبار یا چای می توانید به همراه بیاورید. توجه کنید که طبق قوانین وزارت کشاورزی ایالات متحده برخی اقلام را نمی توانید به آمریکا بیاورید (مانند دانه های گیاهی، لیمو عمانی، سبزیجات خشک نشده). با جستجو CBP Traveler Entry Forms در اینترنت می توانید اطلاعات مربوط به این اقلام را پیدا کنید.

#### لوازم آشپزخانه

وسایل آشپزخانه را می توانید از اینجا خریداری کنید و توصیه به آوردن چنین وسایلی از ایران نیست. ولی اگر علاقه به اقلام خاصی مثلا چاقوی خوب یا سرویس استکان نعلبکی یا قوری خاصی دارید آنها را بیاورید چون شاید نتوانید به راحتی آنها را با قیمت خوب پیدا کنید. برای چند روز اول می توانید قاشق و چنگال و یک چاقوی میوه خوری به همراه داشته باشید.

#### دارو و لوازم پزشکی

اگر دارویی دارید که نیاز به نسخه دارد بهتر است نسخه آن را به همراه داشته باشید. همچنین در مورد قرصهای مسکن از به همراه داشتن قرص های کدئین دار خودداری کنید. به صورت کلی قرص مسکن در اکثر ایالت ها (همچون ایلینوی) بدون نسخه قابل خریداری است.





## مدارک مورد نیاز در فرودگاه آمریکا

پاسپورت، ویزا، I-20 و سایر مدارک مهم را در چمدان دستی یا کیفی که به داخل هواپیما می برید قرار دهید. سعی کنید کمی پول خرد ۱-۵ دلاری همراه داشته باشید. همراه داشتن پول نقد بیشتر از ۱۰۰۰۰ دلار توصیه نمی‌شود.

## واکسیناسیون

لیست واکسنهای مورد نیاز را از سایت مرکز سلامت دانشگاه (McKinley Health Center) چک کنید. کارت واکسیناسیون خود را به همراه داشته باشید و تصویری از آن را هم در سایت مربوطه آپلود کنید. بعضی از واکسنها در ایران وجود ندارد و شما باید زمانی که وارد دانشگاه می شوید آنها را بزنید. بیمه دانشگاه پول واکسنها را به طور کامل پوشش می‌دهد. یادتان باشد تا زمانی که همه واکسنها را نزده باشید دانشگاه روی پروفایل شما محدودیت دسترسی (Hold) می‌گذارد و در آن صورت قادر به انتخاب واحد جدید یا حذف واحدهای قبلی یا دیگر فعالیتهای این چینی نیستید.

## توصیه های سفر

### بلیط هواپیما

زمان تقریبی با اتوبوس از فرودگاه O'Hare تا ترمینال اتوبوسرانی شهر شمپین ۲-۳ ساعت با استفاده از اتوبوس است. قیمت بلیط اتوبوس در حال حاضر ۴۲ دلار آنلاین و ۵۰ دلار حضوری است و به شما اجازه حمل ۲ چمدان به صورت رایگان داده می‌شود (برای چمدانهای اضافی هر کدام ۱۰ دلار باید پرداخت کنید). البته معمولا برای چمدانهای کوچک carry-on هزینه ای دریافت نمی کنند. در اتوبوسهای شرکت Peoria Charter اینترنت و ایرلس و معمولا پرز برق موجود است. در صورت از دست دادن اتوبوس می‌توانید با شرکت تماس بگیرید و با پرداخت ۱۵ دلار بلیتی برای یک زمان دیگر بگیرید. برای این کار توصیه می‌کنیم از قبل با دوستانی در آمریکا در تماس باشید تا در صورت بروز مشکل بتوانید پرداختها را انجام دهید.

راه دیگر برای سفر از شیکاگو به شمپین که کمتر توصیه میشود استفاده از قطار شرکت Amtrak است. برای این منظور میبایست از مترو شیکاگو CTA Trains به مرکز شهر شیکاگو (Clinton Station) رفته و از ایستگاه قطار مرکزی شیکاگو Union Station به ترمینال شمپین سفر کنید.

یکی از پورت های هوایی نزدیک به شهر اربانا-شمپین یکی از دو فرودگاه بین المللی شیکاگوست که O'Hare و Midway نام دارند. علاوه بر آن اگر بخواهید تا خود شهر اربانا-شمپین با هواپیما بیایید می توانید از فرودگاه بین المللی شهر دالاس در تگزاس هم به شمپین پرواز کنید. با توجه به قیمت بلیط ها و اولویتهای خودتان تصمیم بگیرید که به شیکاگو یا دالاس بیایید. البته انتخاب اکثر دانشجویان شیکاگوست چون فاصله کمی تا شمپین دارد و در صورت بروز مشکل به راحتی می توان با اتوبوس یا قطار در مدت کوتاهی به شمپین رسید.

## سفر از شیکاگو به اربانا-شمپین

برای سفر از شیکاگو به اربانا شمپین می توانید از هواپیما، قطار و یا اتوبوسهای شرکت Peoria Charter استفاده کنید.



## فرودگاه اربانا-شمپین Willard Airport

این فرودگاه در جنوب شهر شمپین قرار دارد و برای رفت و آمد به آن باید از ماشین شخصی، تاکسی و اوبر استفاده کنید و مسیر اتوبوس برای آن وجود ندارد. برای رفتن به شیکاگو یا دالاس می‌توانید از این فرودگاه استفاده کنید. در صورتی که مقصد دیگری دارید بهتر است در Google Flight یا سایت‌های مشابه قیمت‌های پرواز از شیکاگو به آن مقصد را هم بررسی نمایید عمدتاً هزینه بلیط از فرودگاه شمپین به نسبت پرواز از شیکاگو به سایر نقاط بالا است و گاهی به صرفه است که با اتوبوس یا قطار به یکی از دو فرودگاه شیکاگو (MDW و یا ORD) بروید و از آنجا با هواپیما به شهرهای دیگر پرواز کنید.

## ترمینال اتوبوس و ایستگاه قطار اربانا-شمپین

ایستگاه قطار اربانا-شمپین در همان محل ترمینال اتوبوسرانی (در داون تاون شمپین) است و Illinois Terminal نامیده می‌شود. ساعت حرکت قطارها و هزینه بلیط را می‌توانید به راحتی در اینترنت جستجو کنید.

## اجاره خودرو در اربانا-شمپین

برای اجاره خودرو می‌توانید به یکی از شرکت‌های معتبر اجاره خودرو در شهر مانند Enterprise, National, Zip car, Avis و Budget مراجعه کنید و با مراجعه به سایت شرکت رزرو آنلاین را انجام دهید. هنگام تحویل خودرو میبایست باید مدارک لازم از جمله گواهینامه رانندگی و کارت اعتباری معتبر (بنام راننده) را به همراه داشته باشید. توجه داشته باشید اگر بیمه اتومبیل دارید می‌توانید از بیمه خودتان استفاده کنید و بیمه شرکت اجاره دهنده را خریداری نکنید. در غیر اینصورت توصیه میشود حتماً بیمه را از شرکت اجاره دهند در هنگام تحویل خریداری کنید. دقت کنید در ایلینوی گواهینامه ایران اعتبار دارد و ترجمه گواهینامه (بدون نیاز به مهر دادگستری و وزارت خارجه) کافی است ولی این ایالت گواهینامه‌های بین المللی را نمیپذیرد.

دانشگاه برای اجاره اتومبیل از شرکت‌های Enterprise و National که تخفیف بابت سفرهای business و non-business ارائه میدهد که می‌توانید با مراجعه به صفحه اینترنتی Car Rental «Business Travel آفیس OBFS دانشگاه اطلاعات لازم را مطالعه کنید.





فصل سوم  
زندگی در آمریکا  
و  
اربانا-شمپین





## فصل سوم: زندگی در آمریکا و اربانا-شمیپین

### روزهای اول

توصیه میشود حداقل یک هفته پیش از شروع کلاسها در شهر حضور داشته باشید. در روزهای اول کارهای اداری را انجام دهید و اگر خانه نگرفته‌اید هر چه زودتر اقدام کنید. فرم‌های مربوط به دانشگاه را بر کنید و واکسیناسیون را تکمیل کنید. حساب بانکی باز کنید و شماره آن را در سیستم دانشگاه وارد کنید. در صورتی که واجد شرایط هستید در اسرع وقت برای گرفتن شماره امنیت اجتماعی (SSN) اقدام کنید. همچنین شما میتوانید در Tax Status Review شرکت کنید که از طرف دانشگاه برگزار می شود. در غیر این صورت مالیات علی الحساب شما با نرخ حداکثر محاسبه می شود (به بخش مربوطه در فصل چهارم مراجعه شود).

برخی از مجتمع های مسکونی و شرکت های اجاره دهنده آپارتمان در شهر:



### اجاره کردن خانه

- Fairlawn Village
- Element on Main Apartments
- Community Property Management
- Parkside Apartments
- Colony West
- JSM Living
- Smile Student Living
- The University Group (company)
- Capstone Quarters
- One Illinois North / South
- Amber Pointe Apartments
- The Pointe At U of I
- Gentry Square Apartments
- Lincolnshire Properties
- Green Street Reality
- Hunters Pond
- Orchards Down Apartments (UIUC property)
- Ashton Woods Apartments (UIUC property)

در وهله اول به راهنمای دانشگاه درباره اجاره به سایت-Off Campus Community Living مراجعه کنید و از قوانین، مقررات و حقوق موجر و مستاجر در ایلینوی آگاه شوید.

برای پیدا کردن خانه مناسب و دلخواه پیشنهاد می کنیم قبل از اقدام برای اجاره آنها با افرادی که در این شهر زندگی می کنند مشورت کنید. در صورتی که قصد خرید ماشین ندارید بهتر است یا در نزدیکی دانشکده خودتان خانه بگیرید (مثلا مکان هایی که حداکثر ۱۵ دقیقه پیاده روی تا دانشکده تان دارند) یا اینکه از وجود حمل و نقل با اتوبوس یا شاتل اطمینان حاصل کنید. برای پیدا کردن لیستی کلی از آپارتمان ها و خانه ها می توانید به سایت [apartments.com](http://apartments.com) مراجعه کنید. و برای دریافت اطلاعات جانیی در مورد هر ساختمان (مثلا سال ساخت یا مساحت هر واحد و...) می توانید از سایت [zillow.com](http://zillow.com) استفاده نمایید.

همچنین میتوانید با جستجوی کلید واژه هایی مانند apartment complex در گوگل مپ هم برخی پراپرتی های محدوده مورد نظر خود را پیدا کنید.

از جمله دیگر وبسایت های مفید برای پیدا کردن خانه و یا اتاق از [craigslist](http://craigslist.com) , [the Daily Illini housing finder](http://the-daily-illini-housing-finder.com) و [crisis.com](http://crisis.com) فیس بوکی هستند. با جستجوی کلید واژه هایی مانند [Housing Urbana](http://housing-urbana.com) - [University of Illinois Housing](http://university-of-illinois-housing.com) و [Champaign](http://champaign.com) و ... میتونید برخی از این گروه ها را پیدا کنید.

توصیه میکنیم حتما پیش از انتخاب ریویو های گوگل مپ مجتمع ها را مطالعه کنید.





همچنین عموم مردم می‌توانند بلیط‌های نامحدود روزانه (۲ دلار)، ماهانه (۲۰ دلار) و سالانه (۶۰ دلار) را از Illinois Terminal و یا از اپلیکیشن TokenTransit تهیه کنند.



### تاکسی / اوبر

با نصب اپلیکیشن اوبر (Uber) یا لیفت (Lyft) می‌توانید در اکثر مناطق آمریکا از جمله شهر اربانا-شمپین و شیکاگو به راحتی در داخل شهر جا به جا شوید. خصوصا در روزهای بارانی یا برفی که رفت و آمد با وسایل نقلیه عمومی برای مسافت‌های طولانی ممکن است دشوارتر باشد. اگر کسی شما را برای استفاده از اپلیکیشن اوبر یا لیفت ارجاع (Refer) دهد معمولا به هر دوی شما تخفیفی داده خواهد شد.

### اجاره خودرو های باری

برای حمل و نقل و جابجایی وسایل بزرگ و اسباب کشی می‌توانید خودرو های باری و یا ون کارگو را از شرکت های Penske و یا U-Haul در شهر اجاره کنید. معروفترین این شرکت ها یوهال است که تقریبا در تمامی شهرهای امریکا شعبه دارد و می‌توانید با گواهینامه رانندگی ایلینوی و یا گواهینامه ایران خودرو کارگو اجاره کنید.

این شرکت ها معمولا هزینه ثابتی بین ۲۰-۴۰ دلار به ازای هر روز اجاره (بسته به سایز خودرو) بعلاوه ۶۰-۹۰ سنت به ازای هر مایل کارکرد خودرو دریافت میکنند. بیمه خودرو را نیز توصیه میشود از شرکت اجاره دهنده خریداری کنید.

برخی شعب یوهال علاوه بر خودرو انبار موقت نیز اجاره میدهد. قیمت این انبار ها و نحوه رزرو را می‌توانید در وبسایت شرکت پیدا کنید.



### آب و برق منزل

در بسیاری از خانه ها در اربانا-شمپین هزینه آب و برق منزل بر عهده مستاجر است. برای این کار شما باید برای برق (و گاز) یک پرتال در وب سایت شرکت Ameren Illinois ایجاد کنید و درخواست ارائه سرویس دهید. در برخی موارد در قبض های اولیه پرداخت برق و گاز، شرکت Ameren مبلغی را به عنوان دیپازیت دریافت میکند، اگر دیپازیت شامل قبض شما بود می‌توانید از طریق وبسایت شرکت Ameren فرم Waiver Of Deposits را پر کرده و ارسال نمایید. در صورت تایید مبلغ دیپازیت را برگردانده میشود.



برای آب نیز در وبسایت Illinois American Water درخواست ارائه سرویس دهید. با اتمام دوره اجاره و تغییر آدرس با مراجعه به این وب سایت ها یا تماس با این شرکت‌ها درخواست قطع خدمات برای آدرس قبلی را بدهید.



### اینترنت

بعضی از شرکت‌هایی که خانه اجاره می‌دهند اینترنت را برای شما فراهم می‌کنند. برای پرپرته‌هایی که اینترنت ارائه نمی‌کنند می‌توانید از شرکت Verizon, AT&T, Xfinity و یا سایر شرکت های ارائه دهنده در منطقه سکونت خود سرویس اینترنت بگیرید. برای اطلاعات بیشتر از جزئیات پلن های بروز این شرکت بهترین منبع وبسایت این شرکت ها است.



### حمل و نقل عمومی

### اتوبوس

اتوبوسهای درون شهری اربانا-شمپین برای تمامی دانشجویان دانشگاه ایلینوی رایگان است. در صورتی که کارت دانشجویی به همراه نداشته باشید هزینه هر اتوبوس ۱ دلار است. برنامه حرکت اتوبوسهای مختلف را می‌توانید از طریق اپلیکیشنهای مختلفی از جمله CU Transit (و یا Google Maps) ببینید.



## سیف رایید (Safe Ride)

سیف رایید یک سرویس رایگان حمل و نقل برای آخر شب و اوایل بامداد برای دانشجویان دانشگاه ایلینوی است. این مورد گزینه مناسبی برای عبور و مرور در محیط کمپس (و یا نزدیک به کمپس) می باشد. برای استفاده می بایست از اپلیکیشن MTD Connect استفاده کنید. معمولاً بعد از وارد کردن آدرس مبدا و مقصد یک زمان تخمینی به شما داده می شود که می بایست در آن زمان در مکان مبدا حاضر باشید و کارت دانشجویی خود را به راننده ون نشان دهید. دقت کنید که برای درخواست سیف رایید حداکثر می بایست سه نفر باشید در غیر این صورت شما ملزم به استفاده از اتوبوس خواهید بود. در مواقعی که تنها هستید و شب دیروقت قصد برگشتن از آفیس را دارید و خصوصاً در فصل زمستان سیف رایید گزینه مناسبی است.



## خرید مواد غذایی

فروشگاههای زنجیره ای خرده فروشی مختلفی برای عرضه مواد خوراکی و غیر خوراکی در شهر وجود دارند. از جمله این فروشگاهها میتوان به Walmart, Meijer, Aldi, Schnucks و Harvest Market اشاره کرد. دو فروشگاه بزرگ و عمده فروشی Sam's Club و Costco نیز در شهر وجود دارد که با پرداخت هزینه عضویت سالانه می توان از آنها خرید کرد. همچنین در نزدیکی دانشگاه یک فروشگاه نسبتاً کوچکتر با قیمتهای اندکی بیشتر وجود دارد به اسم County Market. برای محصولات خاورمیانه ای (یا برخی محصولات ایرانی) می توانید به فروشگاه International World Harvest مراجعه کنید که با اسم Strawberry Fields نیز شناخته می شود. فروشگاه AM-KO و Fresh International Market نیز گزینه مناسبی برای تهیه بعضی از اقلام آسیایی و ماهی هستند.

همچنین برای تهیه گوشت گوسفند حلال می توانید به فروشگاه های Sam's Club و Costco و Meijer و Schnucks مراجعه کنید. فروشگاه Bombay Market هم به صورت هفتگی انواع گوشت و مرغ غیر یخ زده از شیکاگو عرضه می کند که می بایست از پیش سفارش داده شود.

برای تهیه بعضی مواد غذایی دیگر از جمله نان سنگک و بربری و ماست و ... نیز در حال حاضر (سال ۲۰۲۳) گروههای تلگرامی برای سفارش از فروشگاه های شهر های دیگر وجود دارد که با آشنایی با ایرانیان می توانید در گروههای مربوطه عضو شوید.

Walmart 

meijer

COSTCO  
WHOLESALE



HARVEST  
MARKET.



sam's club 



## خرید پوشاک

کفش های مناسب تابستان و زمستان را می توان در آمریکا از فروشگاه های آنلاین مانند Nike, Adidas, Timberland و ... و یا سایر مراکز خرید با قیمت های مناسب تهیه کرد. در شهر شمشین مرکز خرید Marketplace نام دارد و با اتوبوس هم به راحتی قابل دسترسی است. فروشگاه های Kohl's, Macy's و TJ Max هم از جمله فروشگاه های عرضه کنند پوشاک هستند. علاوه بر آن یک مرکز خرید دیگر در شهر Tuscola وجود دارد. برای رفتن به این مرکز میبایست از ماشین استفاده کنید.

## تهیه لوازم منزل

برای تهیه وسایل نو برای منزل می‌توانید از فروشگاههای مانند المارت استفاده کنید یا از فروشگاههایی مانند Lowe's که تنوع بیشتر در لوازم خانگی دارند خرید کنید. در هر صورت یادتان باشد که همیشه امکان خرید آنلاین نیز وجود دارد. برای خرید میلمان نو سمز کلاب و کاستکو، آمازون، IKEA، Home Goods و سایر فروشگاه های آنلاین پیشنهاد می شود.

## خرید لوازم غیر خوراکی

برای خرید وسایلی مثل لوازم التحریر یا وسایل آشپزخانه می توانید از همان فروشگاه های المارت، مایر و ... استفاده کنید. همچنین برای یافتن وسایل خیلی ارزان می‌توانید به Dollar Tree مراجعه کنید این فروشگاه فقط اجناس یک دلاری عرضه می‌کند. برای دکور و لوازم هنری و لوازم مشابه می‌توانید سری به Hobby Lobby و Michaels بزنید. برای وسایلی مثل تشک و پتو و بالش که به شکل محدودی در المارت، سمز کلاب، کاستکو، Home Goods، Macy's، Kohl's و سایر فروشگاه ها هم عرضه می شوند.

برای تهیه ابزار آلات صنعتی می‌توانید از Home Depot و Lowe's استفاده کنید. برای تهیه وسایل ماشین هم توصیه می‌کنیم ابتدا قطعات مورد نیاز را به صورت آنلاین سرچ کنید. با جستجو در گوگل فروشگاههای Auto Parts مختلفی در قسمتهای مختلف شهر را نیز می‌توانید پیدا کنید.



Market Place





## خرید خودرو



## خرید وسایل دست دوم

در شهرهای کوچک بسیاری از دانشجویان ترجیح می‌دهند خودرو شخصی داشته باشند. برای خودرو ماشین می‌توانید از موسسات مالی مانند UICCU وام با بهره اندک بگیرید. به علاوه می‌توانید ماشین نو را قسطی بخرید. همچنین برای خرید خودرو دست دوم می‌توانید از کریگزلیست یا فیسبوک ماشین پیدا کنید. در مورد اینکه چه ماشینی برای شما مناسب تر است نظرات مختلفی وجود دارد. بهتر است قبل از گرفتن ماشین با افراد مورد اعتماد خودتان مشورت کنید. قبل از اقدام به خرید ماشین با پرس و جو از دوستان، مراجعه به ریویو های مربوط به دیلر در گوگل مپ، مراجعه به وب سایت شرکت های بیمه و همچنین وبسایت DMV بابت هزینه های جانبی مانند بیمه، مالیات و رجیستر کردن، پلاک و سایر موضوعات اطلاعات کافی و همه جانبه کسب کنید.

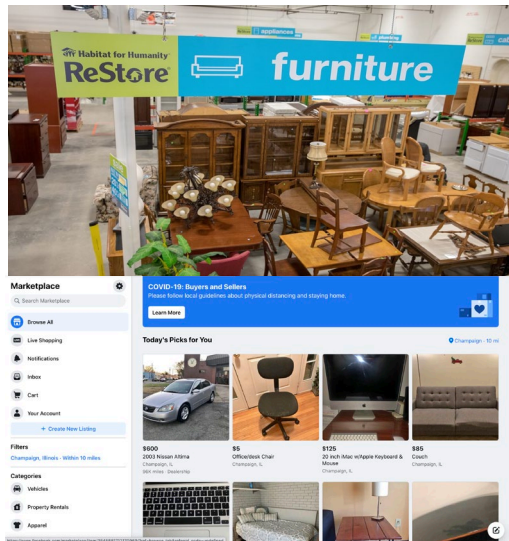
برای کسب اطلاعات بروز درباره مدل های مختلف و قیمت ها در بازار، اپلیکیشن های Cars.com، CarGurus کاربرد می‌کنند. عمده دیلرهای اتومبیل در این پلتفرم ها حضور دارند و اطلاعات خودروهای موجود خود را اپدیت میکنند. وبسایت و کانال یوتیوب KBB نیز منابع مناسبی برای دریافت اطلاعات بیشتر درباره قیمت و امکانات و مقایسه مدل های مختلف اتومبیل هستند.

هیستوری تمامی اتومبیل ها، مانند سابقه تصادف، تعمیرات و ... را میتوان با استفاده از شماره ۱۷ رقمی موسوم به Vehicle Identification Number یا VIN هر خودرو مشاهده و بررسی کرد. شرکت های مختلفی مانند CarFax این اطلاعات را گزارش میدهند. اگر خودرو را از دیلر خریداری میکنید حتما کارفکس خودرو را بخواهید و اگر از فرد خریداری میکنید میتواند آنلاین این رپورت را خود خریداری کنید.

یکی از مهمترین اطلاعات در این رپورت Title خودرو است. توصیه میکنیم اگر خودرو را از غیر دیلر خریداری میکنید از Clean/Clear بودن تایتل اطمینان پیدا کنید. همچنین بررسی فنی خودرو پیش از خرید توسط یکی از مکانیک های معتبر شهر از جمله توصیه های دیگر برای خرید اتومبیل است.

گروههای فیسبوکی، Marketplace فیسبوک و همچنین وبسایت Craigslist Chambana را چک کنید. معمولاً می‌توانید وسایل مختلف دست دوم را با قیمت مناسب تهیه کنید. علاوه بر آن دانشگاه یک بخش Surplus دارد که می‌توانید وسایل مختلفی (از جمله صندلی کار یا مینیاتور یا لپتاپ و قطعات مربوط به آن) را به صورت رایگان دریافت کنید. علاوه بر آن اگر کسانی را بشناسید که قصد نقل مکان از این شهر را دارند ممکن است بتوانید وسایلی را با قیمت خیلی مناسب از آنها هم بگیرید. برای این کار بهتر است از همان ابتدا با جامعه ایرانیان اینجا آشنا شوید و در گروههای مربوطه عضو شوید.

همچنین در اوایل ترم پاییز هر سال یک برنامه Dump-and-Run برگزار می‌شود که می‌توانید وسایل دست دوم را با قیمتهای پایین از آنجا تهیه کنید. برای تهیه دوچرخه دست دوم و تعمیرات آن هم می‌توانید از Bike Project اشتراک بگیرید و استفاده کنید. این مغازه در اربانا قرار دارد و با داشتن اشتراک آن می‌توانید از ابزارآلات آنها برای تعمیر دوچرخه خود در طول سال استفاده کنید. علاوه بر اینها می‌توانید از خیریه های Habitat Restore و Goodwill هم خرید کنید.





فصل چهارم  
کارهای اداری





## فصل چهارم: کارهای اداری

### کارت دانشجویی

در حال حاضر برای تهیه کارت دانشجویی باید به Illini Bookstore واقع در خیابان Wright مراجعه کنید. کارت دانشجویی را می‌توانید به عنوان دبیت کارت بانک PNC هم (بعد از باز کردن حساب) استفاده کنید. همچنین به خاطر داشته باشید که برای عکس روی کارت دانشجویی از شما در همان محل عکس می‌گیرند و می‌توانید با لباس و چهره دلخواه حاضر شوید.

بهترین منبع برای پاسخ به سوالات استفاده از Graduate Handbook دانشگاه است که هر ساله جزییات قوانین، شرایط و سایر اطلاعات مرتبط در آن چاپ می‌شود و فایل آن در سایت دانشگاه قابل دانلود است. با این وجود در این راهنما برخی از نکات مهم را مرور خواهیم کرد.

### Orientations

در روزهای نخست ترم مراسمی برای معارفه دانشجویان ورودی جدید دانشگاه توسط دپارتمان ها، گرد کالج، و افسیس بین الملل انجام می‌شود و اطلاعات مفید زیادی به دانشجویان داده می‌شود. انجمن های دانشجویی و همچنین بنیاد میراث ایران نیز همه ساله در روزهای اول ترم اورینتیشنی برای دانشجویان جدید و معارفه آنها برگزار میکند. همچنین اگر در آزمایشگاه مشغول به کار خواهید شد، معمولاً نیاز دارید در جلسات آموزشی مربوط به ایمنی در آزمایشگاه شرکت کنید. علاوه بر این‌ها قوانین مربوط به رشته خود را به دقت از وب سایت دانشکده مطالعه کنید. قوانین هر سال دچار تغییراتی می‌شوند و بسیار مهم است که اطلاعات خود را به روز کنید.



### Illini Bookstore



### ثبت نام در دانشگاه

بهترین فرد برای راهنمایی Coordinator رشته تحصیلی در دپارتمان شماسست. معمولاً پیش از شروع تحصیل با شما از طریق ایمیل تماس خواهند گرفت و اطلاعات لازم را خواهند داد. همچنین دو افسیس Graduate College و Undergraduate College هم شما را راهنمایی خواهند کرد. برای ارتباط با این بخش ها به سایت آنها مراجعه کنید و یا از طریق ایمیل با آنها تماس بگیرید.





## فرمهای اولیه برای شروع تحصیل

### فرم I-94

این فرم را می‌توانید به صورت آنلاین با اطلاعات پاسپورت دانلود کنید و حاوی اطلاعات مربوط به تاریخ ورود و خروج شما در آمریکا است.

### فرم I-9

این فرم برای تمامی افراد Citizen and Non-citizen پیش از شروع به کار الزامی است. برای شروع کار در دانشگاه به عنوان TA یا RA دانشگاه از شما خواهد خواست که آنرا تکمیل کنید. تاریخ شروع به کار شما (برای دریافت حقوق) تاریخی که در این فرم ذکر می‌شود. در بدو ورود به شهر با مراجعه به دفتر اداری دانشکده خود آن را تکمیل و ثبت نمایید.

### EPI Test

این آزمون شفاهی زبان انگلیسی برای شروع کار به عنوان تدریس یار (TA) لازم است. توصیه می‌کنیم در اولین فرصت برای این آزمون ثبت نام کنید حتی اگر در موقع ثبت نام تدریس یار نیستید. فراموش نکنید که اگر در آینده بخواهید تدریس یار شوید باید حتما این آزمون را داده باشید. اگر نمره بخش Speaking آزمون تافل شما ۲۴ و بالاتر باشد (حداکثر تافل ۲ سال پیش) نیازی به این آزمون نیست.

### فاند و کمک هزینه های مالی دانشگاه

اگر فاند شما به صورت RA یا TA پرداخت می‌شود و اگر درصد Appointment شما در قرارداد در بازه ۲۵-۶۷ درصد باشد شامل معاف شدن از شهریه و برخی Fee ها خواهد شد. (اطلاعات بیشتر در فصل پنجم)

فاند دانشگاه شانزدهم هر ماه به حساب دانشجویان واریز می‌شود و در صورتی که شانزدهم تعطیل باشد در آخرین روز کاری قبل از آن حقوق‌ها واریز می‌شوند.

تمام دانشجویان موظف به پرداخت برخی Fee ها در هر ترم هستند. اطلاعات بیشتر راجع به جزئیات مبالغ و اطلاعات آنها را می‌توانید در سایت دانشگاه و Graduate Handbook ببینید.

## شماره امنیت اجتماعی (Social Security Number: SSN)

شماره امنیت اجتماعی یک شماره ۹ رقمی است که برای تمام کسانی که قانونی در آمریکا سکونت و کار می‌کنند صادر میشود. این شماره مهم‌ترین شماره شناسایی شما در آمریکا است. از آن مراقبت کنید و آن را در اختیار افراد دیگر قرار ندهید. (برای راهنمایی‌های بیشتر از ISSS کمک بگیرید).

برای گرفتن این شماره باید با در دست داشتن تمامی مدارک لازم به Social Security Administration (SSA) در شمپین مراجعه کنید. بخاطر داشته باشید که این دفتر معمولا بسیار شلوغ است و توصیه میشود در ساعات اولیه صبح مراجعه کنید. برای دیدن فهرستی از مدارک لازم برای گرفتن SSN به وب سایت ISSS دانشگاه مراجعه کنید.



## کلاهبرداری ها (Scams)

یکی از کلاهبرداری های رایج ادعای تماس از دفتر Social Security می‌باشد. توجه کنید US Social Security Administration هیچ‌گاه تماس تلفنی نمی‌گیرد و فقط و فقط از طریق پست و نامه مکاتبه می‌کند. موارد رایج دیگر استفاده از نام اداره مالیات امریکا IRS است که معمولا به شما می‌گویند در اظهارنامه مالیاتی شما مشکلی وجود دارد و سپس درخواست پول نقد می‌کنند. هرگز به این نوع تماسها اعتماد نکنید و یادتان باشد که اداره مالیات هم در صورت نیاز فقط از طریق نامه با شما مکاتبه می‌کند.





## حساب بانکی

به طور کلی در بعضی بانک ها برای باز کردن حساب بانکی به شماره امنیت اجتماعی یا همان SSN نیاز دارید. البته بانک PNC شعبه دانشگاه با کارت دانشجویی هم می‌توانید تا حاضر شدن SSN به صورت موقت حساب باز کنید ولی فراموش نکنید که بعد از گرفتن SSN باید آن را به بانک اعلام کنید (برای گرفتن کردیت کارت باید سوابق اعتباری داشته باشید). بانکهایی که دانشجویان ایرانی در آنها حساب باز می‌کنند معمولاً یکی از دو بانک زیر است.

### بانک PNC

شعبه این بانک در شهر و Illini Bookstore وجود دارد و برای دانشجویانی که فاند ماهیانه دریافت می‌کنند حساب رایگان (بدون کارمزد) افتتاح می‌کند. در این بانک می‌توانید با لینک کردن به حساب خود از کارت دانشجویی خود به عنوان دبیت کارت (کارت عابر بانک) استفاده کنید.



### U of I Community Credit Union

شعب این شهر در یونیون و خیابان یکم وجود دارند. این بانک وامهای متنوعی نیز ارائه میدهد. برای دریافت وام میتوانید در همان روزی که حساب باز میکنید هم اقدام کنید. همچنین برای گرفتن اولین کارت اعتباری Credit Card توصیه میشود به این بانک مراجعه کنید.

### دسته چک (Check Book)

با باز کردن حساب بانکی جاری می‌توانید دسته چک هم از بانک دریافت کنید. مراقب قوانین مربوط به چک باشید. اگر شخصی را نمی‌شناسید از او چک قبول نکنید.



## تغییر آدرس

با هر تغییر آدرس حتماً آن را در سایتهای مختلف آپدیت کنید، از جمله برای دانشگاه و بانک و شرکتهای کارت اعتباری و DMV. همچنین در سایت پست ایالات متحده (USPS) نیز درخواست تغییر آدرس را بدهید که نامه های ارسالی به آدرس جدید شما تحویل داده شود.

## گرفتن خط تلفن همراه

شرکتهای AT&T و T-mobile و Verizon از جمله اپراتورهایی هستند که می‌توانید سیمکارت خود را از آنها دریافت کنید. برای تغییر اپراتور بدون تغییر شماره کافی است به اپراتور فعلی خود زنگ بزنید و درخواست اتمام خدمات بدهید و به اپراتور بعدی مراجعه کنید و با پرداخت مبلغ مربوطه از شبکه آنها استفاده کنید. عامل اصلی در تعیین نرخ اپراتورها حجم اینترنتی است که به شما ارائه می‌شود و در اکثر طرح‌های این شرکتهای خدمات تماس صوتی و پیامک به صورت نامحدود عرضه می‌شود. بهتر است برای گرفتن خط جدید از دانشجویان اطلاعات کسب کنید و پیشنهادهای خوب شرکتهای را پیدا کنید. گاهی در ازای گرفتن یک طرح خاص مقداری هم تخفیف برای خرید انواعی از گوشی‌ها به شما داده می‌شود. همچنین برای استفاده از طرحهای Family Plan (پرداخت گروهی برای یک طرح) با دانشجویان دیگر در ارتباط باشید، وارد گروهی شوید که از قبل تشکیل شده و یا اینکه خودتان یک گروه تشکیل دهید. برای کسب اطلاعات بیشتر می‌توانید به وبسایت اپراتورها مراجعه کنید.





## کارت شناسایی

### گواهینامه رانندگی

برای امتحان آیین نامه با در دست داشتن همه مدارک لازم به DMV مراجعه کنید و آزمون کتبی را از طریق کامپیوترهای مرکز پاس کنید تا به شما Driving Permit داده شود.

با داشتن پرمیت شما می توانید ۳ بار در آزمون Road Test شرکت کنید. همچنین در صورتی که نیاز به تمرین داشته باشید با داشتن پرمیت و حضور فردی که دارای گواهینامه است، میتوانید رانندگی کنید. فراموش نکنید که برای بخش عملی رانندگی آزمون نیاز دارید که با ماشین خودتان یا دوستتان امتحان دهید و DMV برای آزمون خودرو در اختیار شما قرار نمیدهد.

### کارت شناسایی ایالتی State ID

علاوه بر گواهینامه تمامی ایالت ها برای ساکنان آن ایالت در صورت درخواست کارت شناسایی صادر میکنند. در صورتیکه امکان گرفتن گواهینامه ندارید توصیه میشود برای دریافت این کارت اقدام کنید. مدارک لازم و هزینه مربوط به صدور این کارت همانند گواهینامه رانندگی است و بغیر از اجازه رانندگی تماما کاربرد و ارزش یکسانی دارند. برای اطلاعات بیشتر درباره مدارک لازم جهت صدور به وبسایت [www.ilsos.gov](http://www.ilsos.gov) مراجعه کنید.

گواهینامه علاوه بر اجازه رانندگی یک کارت شناسایی معتبر نیز محسوب می شود. برای مثال می توانید برای پروازهای داخلی آمریکا، در بانک ها، کلاب ها و ... نیز از آن استفاده کنید (البته طبق قانون جدید باید گواهینامه را به Real ID تبدیل کرده باشید تا بتوانید برای سوار شدن به هواپیما از آن استفاده کنید). برای دیدن لیست مدارک مورد نیاز و کسب اطلاعات بیشتر به سایت DMV مراجعه کنید.

برای گرفتن گواهینامه معمول، میبایست شماره امنیت اجتماعی داشته باشید در غیر اینصورت Temporary Visitor Driver's License (TVDL) برای شما صادر خواهد شد.

امتحان گواهینامه دو بخش Road و Written Test دارد. برای بخش کتبی میبایست کتابچه آیین نامه (Illinois Rules of the Road) را مطالعه کنید. همچنین با نصب اپلیکیشن های مربوط به Illinois DMV Permit Test میتوانید چند نمونه امتحان آیین نامه را ببینید.





## کارت اعتباری Credit Card

همچنین می‌توانید از برخی اپلیکیشن‌ها مانند Credit Karma برای مانیتور کردن کردیت خود استفاده کنید. این اپ‌ها صرفاً با Soft Inquiry کردیت شما را نمایش می‌دهند و استفاده از آن‌ها تاثیری بر کردیت شما ندارد.

### نحوه گرفتن کارت اعتباری

هر کارت اعتباری مقدار خاصی از پیشینه مالی و اعتباری نیاز دارد. در ابتدا که هیچ پیشینه‌ای ندارید (مثلاً چند ماه بعد از گرفتن SSN) می‌توانید از شرکت‌هایی که نیاز به history مالی زیادی ندارند مانند Discover و یا بانکی که در آن حساب دارید (U of I Credit Union معمولاً توصیه می‌شود) کارت اعتباری بگیرید.

توصیه می‌شود بعد از مدتی استفاده از یک کردیت کارت برای گرفتن کارت‌هایی از شرکت‌های دیگر که نیاز به پیشینه اعتباری بیشتری دارند اقدام کنید. به یاد داشته باشید برای بررسی سابقه مالی شما برای دادن کارت اعتباری یا وام به شما هر بار یک تحقیق مفصل از سابقه شما انجام می‌شود که به آن Hard Inquiry می‌گویند. توجه داشته باشید گرفتن این نوع رپورت رتبه اعتباری شما را ۴-۵ پوینت کاهش می‌دهد. میزان سقف اعتباری که به هر شخص داده می‌شود با توجه به این رپورت و بستگی زیادی به درآمد و توان بازپرداخت وی دارد.

کارت اعتباری یکی از تسهیلات بدهی در آمریکا است که از طریق آن شما می‌توانید با داشتن یک لاین اعتباری خرید کنید و بعداً آنرا بازپرداخت کنید. این بازپرداخت معمولاً اگر در بازه ای ۲۵ روزه انجام شود بدهی بدون سود محاسبه می‌شود. همچنین می‌توان با پرداخت بهره، مانند یک وام کوتاه مدت، در طول زمان آن را تسویه کنید. دقت داشته باشید بهره سالانه کارت‌های اعتباری بسیار بیشتر از وام‌های بانکی است. شرکت‌های صادرکننده کارت اعتباری اطلاعات مالی شما را در اختیار شرکت‌های اعتبار سنجی مانند Experian, Equifax, and TransUnion قرار می‌دهند و به عنوان یکی از فاکتورهای مهم اعتبار دهی از آن استفاده می‌شود و برای گرفتن سایر تسهیلات بانکی و مالی می‌تواند کمک‌تان کند. امتیاز شما (Credit Score) در کارتهای اعتباری یک عدد بین ۳۰۰ و ۸۵۰ است و نشان دهنده میزان خوش حساب بودن شماست (سعی کنید امتیازتان را بالای ۷۰۰ نگه دارید). در آینده برای گرفتن تسهیلات، شرکت‌ها با توجه به این عدد نرخ بهره و میزان تسهیلات مالی خود را به شما ارائه می‌کنند. به همین دلیل مهم است که امتیاز خود را بالا نگه دارید.



### نکاتی برای حفظ امتیاز اعتباری بالا

نکات زیر به بالاتر بردن امتیاز کردیت کارت کمک می‌کنند:

- تسویه حساب به موقع و عدم داشتن پرداخت دیر هنگام
- داشتن تعداد بیشتر کارت اعتباری و میزان لاین کردیت بالاتر
- میانگین مدت زمان داشتن کارت (هر چه زودتر استفاده از کردیت کارت را آغاز کنید بهتر است و قدیمی‌ترین کردیت کارت خود را بهتر است بنبذید)
- گرفتن وام و خوش حسابی در بازپرداخت
- استفاده تا سقف ۳۰ درصد از مقدار کردیت لاین (Credit Line)
- داشتن تعداد کمتر Hard Inquiry در یک سال اخیر

**فرم ها و اظهارنامه های مالیاتی****کلاس Tax Status Review**

دانشجویان و محققان خارجی برای تغییر وضعیت مالیاتی خود میتوانند در کلاسی که از طرف دفتر مالی و تجاری دانشگاه (OBFS) برگزار می‌شود شرکت کنند. پس از شرکت در این کلاس (یا به عبارت بهتر کارگاه) مالیات شما با نرخ دقیق تری محاسبه میشود. در صورت تمایل برای شرکت در این کلاس وقت بگیرید و با داشتن تمامی مدارک خواسته شده در جلسه حاضر شوید. در این کارگاه یکی دو ساعته که با نام Foreign National Tax Status Review شناخته می‌شود از شما خواسته می‌شود تا اطلاعات خود را در سایت‌های مربوطه وبرایش کنید.

عدم شرکت در این کلاس به منزله پرداخت مالیات بیشتر نیست. یادآوری می‌کنیم که طبق قوانین IRS مالیات علی الحساب شما تا زمانی که در این کلاس شرکت نکنید با نرخ حداکثر محاسبه می‌شود. و در صورت عدم شرکت، میزان مالیات دقیق شما در انتهای سال محاسبه میشود. برای اطلاع از مدارک لازم و جزئیات بیشتر در این باره به وب سایت OBFS مراجعه فرمایید.

شما هر سال موظف هستید اظهارنامه مالیاتی را برای دولت ایالت (ایلینوی) و همچنین برای دولت فدرال پر کنید و بر اساس آن متوجه می‌شوید که چه مقدار مالیات به هر کدام از این نهادها بدهکار یا طلبکار هستید. معمولاً این فرم ها را تا اواسط آوریل میبایست به صورت الکترونیکی پر کنید و یا به اداره امور مالیات داخلی ایالت متحده از طریق پست ارسال کنید..

مالیاتی که ماهانه از طرف دانشگاه از شما کسر میشود به صورت علی الحساب است و نرخ و میزان دقیق آن در انتهای سال مالی و با تکمیل فرم های مربوطه برای شما محاسبه میشود.

برای تکمیل این اظهارنامه ها به فرم W-2 و یا S-1042 نیاز خواهید داشت (بسته به نوع فاندینگ شما یکی از این فرم ها را نیاز خواهید داشت). این فرمها از پرتال شما در وب سایت خدماتی منابع انسانی دانشگاه به نشانی [www.hr.uiillinois.edu](http://www.hr.uiillinois.edu) قابل دانلود هستند. توجه داشته باشید که فرم 1098-T از پرتال سلف سرویس دانشگاه قابل دسترسی است. در اکثر موارد به این فرم نیازی ندارید ولی در صورتی که فرم شما فاند و هزینه های تحصیلی شما یکسان نبود می بایست مابه التفاوت آن را در صورتی که مشمول مالیات باشد، اظهار کنید.

شما میتوانید سایر هزینه های واجد شرایط مانند درمانی، تحصیلی و یا منابع اهدایی به سازمان های غیر انتفاعی در فرم اظهار نامه اظهار کنید.

- برای پر کردن فرم های مالیاتی میتوانید از نرم افزار GLACIER Tax Prep که افسس ISSS دسترسی میدهد و هم از افسس VITA در کالج بیزینس می‌توانید کمک بگیرید.
- همچنین انجمن دانشجویی مشاوران مالیاتی هم به رایگان خدمات مربوط به فرم های مالیاتی را ارائه میدهند. میتوانید به آدرس [www.uiuctacs.com](http://www.uiuctacs.com) برای اطلاعات بیشتر مراجعه کنید.

- توجه کنید که با ویزای دانشجویی و اقامت کمتر از ۵ سال در آمریکا هستید، می بایست فرم 1040 NR را که برای افراد Non-Resident Alien است پر کنید. سایت های آنلاین مانند Credit Karma, Turbotax و غیره فرم ها را با فرض Resident Alien پر می‌کنند.





## Practical Training

اشتغال به تحصیل برای دانشجویان تمام وقت دارای ویزای F-1 و J-1 تنها محدود به دانشگاه محل تحصیل است و هرگونه اجازه کار خارج از دانشگاه منوط به کسب اجازه مطابق قوانین سازمان اداره شهروندی و مهاجرت ایالات متحده (USCIS) است.

برای تمام مقاطع تحصیلی امکان استفاده از یکسال Practical Training وجود دارد که می‌توان برای CPT یا OPT اپلای کرد. در صورتی که رشته تحصیلی شما STEM قلمداد شود امکان تمدید فرصت OPT نیز وجود دارد.

توجه داشته باشید که این فرصت دوازده ماهه برای هر مقطع تحصیلی است و برای مجموع Practice Training ها است. مثلا اگر شما دوره کارآموزی (CPT) سه ماهه ای را به صورت تمام وقت پیش از اتمام تحصیل گذرانده باشید مدت زمان OPT شما ۹ ماه خواهد بود.

## Curricular Practice Training (CPT)

در صورتی که کارآموزی شما به صورت رسمی در چارت تحصیلی رشته است و یا می‌توانید به عنوان یک واحد تحصیلی جزئی از Curricular شما باشد، می‌توانید برای CPT اقدام کنید. در صورتیکه دانشجوی Graduate تمام وقت هستید در هر زمان از دوران تحصیل می‌توانید برای دریافت مجوز CPT اقدام کنید ولی در صورتی که دانشجوی Undergraduate باشید می‌بایست پیش از درخواست حداقل ۹ ماه (یک سال تحصیلی) از زمان تحصیل تمام وقت خود را سپری کرده باشید.

در دوران تحصیلی (ترم پاییز و بهار) می‌توانید دوره کارآموزی نیمه وقت بگذرانید و حداکثر ساعات کاری می‌بایست ۲۰ ساعت در هفته باشد. در غیر اینصورت دوران کارآموزی تمام وقت (بیش از ۲۰ ساعت کار در هفته) را می‌بایست در تابستان و یا تعطیلات زمستانی بگذرانید.

### ISSS Online CPT Workshop

حتما در مورد تاریخ های شروع و پایان CPT با دپارتمان خود مشورت کنید. دقت کنید که بعضی از هزینه های تحصیل مانند بیمه در دوران کارآموزی ترم بهار و پاییز را خودتان می‌بایست پرداخت کنید (در حالت عادی این هزینه ها waive می‌شوند در صورت داشتن Assistantship). اگر شرکت محل کارآموزی از تاریخ معینی بیمه شما را پرداخت می‌کند می‌توانید برای ترم مورد نظر بیمه تحصیلی خود را opt-out کنید. دقت کنید که پس از اتمام دوره کارآموزی می‌بایست دوباره برای بیمه تحصیلی opt-in کنید. معمولا تاریخ های opt-out از بیمه تحصیلی به صورت ایمیل قبل از شروع هر ترم برای شما ارسال می‌شود.

## اکسپورت لایسنس

بسیاری از شرکت‌های کامپیوتری و تکنولوژی قبل از شروع کارآموزی شما نیازمند دریافت Export Control از دولت فدرال آمریکا می‌باشند (در صورت نداشتن گرین کارت). این پروسه می‌تواند چندین ماه طول بکشد. حتما بعد از امضای قرارداد کاری از عدم نیاز و یا ضرورت نیاز این مجوز اطمینان حاصل کنید. به طور مثال شرکت‌هایی مانند Google و NVIDIA برای اکثر موقعیت های شغلی خود نیازمند این مجوز می‌باشند هر چند گاهی موقعیت‌های پژوهشی و یا موقعیت‌های شرکت‌های غیر کامپیوتری نیازمند این مجوز نمی‌باشند. برای دریافت این مجوز ممکن است بخواهند دانشگاه برای شما CPT صادر کند. اگر مجوز شما تا شروع تاریخ CPT صادر نشد از ISSS بخواهید که CPT شما را کنسل کند.



## Pre-Completion OPT

شما می‌توانید برای دریافت مجوز کار کردن خارج از دانشگاه در تابستان (در شغل‌های مرتبط به رشته تحصیلی شما) پیش از پایان دوران تحصیل برای دریافت این کارت اقدام کنید. این نوع از OPT با فارغ التحصیلی شما به صورت خودکار پایان می‌یابد و برای ادامه مجوز کار میبایست برای Post-Completion OPT اقدام کنید.

### طریقه اپلای :

برای اپلای شما می‌بایست ابتدا فرم درخواست مربوط OPT Application Form را در سیستم iStart دانشگاه ثبت کنید تا فرم I-20 جدید برای شما صادر شود. همچنین می‌بایست مدارک مربوطه را به دفتر USCIS پست کنید.

## Post-Completion OPT

عمده دانشجویان ترجیح می‌دهند استفاده از OPT را به پس از فارغ التحصیلی موقوف کنند. برای این کار می‌توانید در بازه ۹۰ روز پیش از اتمام تحصیلات و ۶۰ روز پس از فارغ التحصیلی اپلیکیشن و مدارک مربوط را برای دفتر USCIS پست کنید.

## STEM Extension of OPT

برخی از رشته‌های تحصیلی (لینک لیست رشته‌ها در سایت اداره مهاجرت و گمرک ایالات متحده ICE) این امکان را دارند که پس از پایان ۱۲ ماه دوره OPT این مدت را برای ۲۴ ماه دیگر نیز تمدید کنند. برای این کار کارفرمای شما می‌بایست به صورت E-Verify رجیستر شده باشد (از طریق کارفرما از این موضوع اطمینان حاصل کنید). همچنین توصیه می‌شود صفحه مربوط به اطلاعات این اپلیکیشن را در سایت ISSS مطالعه کنید.

تقاضای تمدید را می‌توانید از ۹۰ روز پیش از پایان OPT تا تاریخ انقضای کارت EAD با پر کردن فرم I-983 به دانشگاه ارائه دهید.

## طریقه اپلای CPT

برای اپلای شما می‌بایست فرم درخواست مربوط CPT Application Form را در سیستم iStart دانشگاه ثبت کنید. به همراه این درخواست می‌بایست نامه موافقت کارآموزی شرکتی که مشغول خواهید شد که شامل اطلاعات نام شرکت، عنوان شغلی و خلاصه‌ای از مسئولیت شما در شرکت، تعداد ساعات کار، محل کار شرکت و تاریخ دقیق شروع و پایان کارآموزی را نیز به دانشگاه ارائه دهید.

پس از تایید فرم شما دانشگاه یک I-20 جدید که به شما اجازه کارآموزی داده شده است را برای شما خواهد فرستاد.

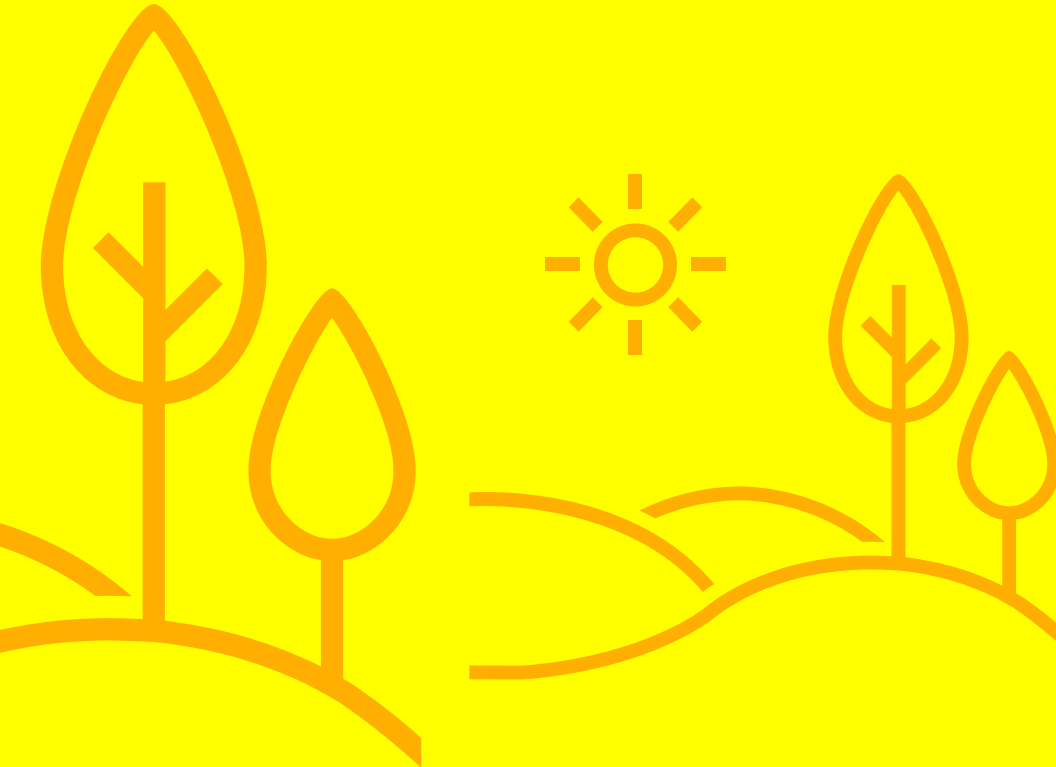
## Optional Practice Training (OPT)

برخلاف CPT، این نوع از مجوز کار را می‌بایست از USCIS دریافت کنید. این اداره پس از بررسی مدارک شما Authorization Documentation Employment Card یا همان EAD Card برای شما صادر خواهد کرد. لازم به ذکر است که برخلاف CPT این نوع از اشتغال جزئی از Curricular شما محسوب نمی‌شود و واحد تحصیلی کارآموزی (یا عنوانی مرتبط) در ریز نمرات شما نخواهد آمد.

دقت کنید برای به روز ترین قوانین قسمت مربوط به Application for Employment Authorization را در سایت USCIS حتما مطالعه کنید. همچنین سایت ISSS را برای اطلاع از قوانین و ددلاین‌های داخلی دانشگاه برای فرم‌های مربوطه چک کنید.



فصل پنجم  
حقوق، مزایا و وظایف دستیار آموزشی و پژوهشی





## فصل پنجم: حقوق، مزایا و وظایف دستیار

### آموزشی و پژوهشی

داشتن اطلاعات در مورد حقوق فردی، کاری و تحصیلی در دانشگاه و اطلاع از قوانین فدرال، ایالتی و دانشگاهی از مواردی است که همواره به سود شماست. به خاطر داشته باشید هدف دانستن همه قوانین نیست و آنچه مفید است اطلاع از منابعی است که میتوان در صورت لزوم به آنها مراجعه کرد.

[grad.illinois.edu/handbooks-policies](http://grad.illinois.edu/handbooks-policies)

[grad.illinois.edu/other-policies](http://grad.illinois.edu/other-policies)

### قرارداد کاری Employment Agreement

به خاطر داشته باشید شما فارغ از رشته تحصیلی با دستیار آموزشی و یا GA بودن کارمند دانشگاه هستید و قراردادی رسمی با دانشگاه دارید. هر دو طرف قرارداد موظف به اجرای مفاد آن اعم از مالی و غیر مالی هستند. هر چند جنبه های حقوقی و غیر مالی این قرارداد کمتر مورد توجه قرار میگیرد.

### دستمزد و پرداخت ها

حداقل دستمزد، ساعت کار، شرایط کار، شرایط استخدام، حقوق کارمند و کارفرما، و بسیاری موارد مربوط به دانشجویان تحصیلات تکمیلی (Graduate) هر چند سال یکبار در قالب یک قرارداد که بین منابع انسانی دانشگاه و اتحادیه دانشجویی Graduate Employee Organization مذاکره و توافق میشود تعیین میگردد. متن این قرارداد در وب سایت (GEO) و وسایط منابع انسانی دانشگاه ایلینوی موجود است. به خاطر داشته باشید این قرارداد به صورت رسمی شامل دستیاران پژوهشی RA نمی شود. ولی در عمده موارد مطابق با این قرارداد با دستیاران پژوهشی برخورد میشود.

به خاطر داشته باشید که مبلغ ذکر شده در این قرارداد کلی یا به نوعی تفاهم نامه، حداقل حقوق است. دپارتمان ها در بسیاری موارد مبلغ متفاوتی (بیشتر) به دانشجویان پرداخت میکنند. ولی مبلغ پرداختی آنها نمیتواند از این مقدار کمتر باشد

عمده دانشجویان مقطع دکتری و برخی از دانشجویان مقطع فوق لیسانس کمک هزینه ای با عناوین شغلی مانند Research Assistant (RA), Teaching Assistant (TA) و یا در برخی موارد به طور کلی Graduate Assistant (GA) دریافت میکنند. این شغل ها و عناوین تعاریف، مزایا و قراردادکاری مربوط به خود را دارند. منابع انسانی دانشگاه وظایف مربوط به هر نوع دستیار را تعریف کرده است. دستیارانی دانشجویان تحصیلات تکمیلی (Graduate) معافیت های شهریه و کمک هزینه ماهیانه را برای دانشجویان فراهم می کند اگر شما فاندی از دانشگاه ذیل هر کدام از این عناوین دریافت میکنید، دانستن این اطلاعات تا حد زیادی الزامی است.



### Assistantship

عمده دانشجویانی که به عنوان Graduate Employee برای دانشگاه کار میکنند میزان انتصابی بین ۲۵٪ الی ۶۷٪ و یا به اصطلاح 25%-67 Full Time Employment (FTE) Appointment دارند. (این درصد در آفر لتر شما قید شده است). این درصد از اپوینتمنت به عنوان Waiver Generating Appointment شناخته میشود و مزایا و مسئولیت های متناسب با خود را دارد.

میزان اپوینتمنت تمام وقت (۱.۰۰۰٪) معادل ۴۰ ساعت کار در هفته در سال تحصیلی است و متناسب با درصد اپوینتمنت شما موظف به کار کردن هستید. به طور مثال اگر اپوینتمنت شما ۵۰٪ است میبایست در هفته ۲۰ ساعت و اگر ۲۵٪ است میبایست ۱۰ ساعت در هفته از وقت خود را به فعالیت های مشخص شده در آفر لتر اختصاص دهید. طبق قوانین اداره مهاجرت دانشجویان غیر امریکایی و کسانی که کارت اقامت دائم ندارند در طول سال تحصیلی حداکثر مجاز به ۲۰ ساعت کار در هفته (معادل ۵۰٪ اپوینتمنت) هستند. این کار نیز میبایست داخل دانشگاه محل تحصیل (On Campus) باشد.



I.F.T. / A.F.T. LOCAL 6300 AFL-CIO

# Graduate Employees Organization

UNIVERSITY OF ILLINOIS AT URBANA-CHAMPAIGN

برای اطلاع از فعالیت ها می‌تواند به وبسایت این اتحادیه مراجعه کنید و صفحات اجتماعی آنها را دنبال کنید.



uiucGEO.org



geo@uigeo.org



@geo\_uiuc



@uigeo



@geo\_uiuc

## مزایای کارکنان دانشجو

تمامی دستیاران آموزشی که در طول یا انتهای ترم مورد ارزیابی قرار میگیرند میبایست به نتایج ارزیابی دسترسی داشته باشند و دپارتمان ها نمیتوانند از این موضوع امتناع کنند.

در صورت شکایت دستیار آموزشی درباره اضافه کار خارج از قرارداد و بیش از مجموع ساعات مقرر و یا مفاد قرارداد مطابق Grievance Procedure تعیین شده برخورد میشود. (برای جزئیات به فایل قرارداد مراجعه کنید.)

## اتحادیه کارکنان دانشجو یا GEO

اتحادیه Graduate Employee Organization یا GEO یک نهاد دانشجویی است که اعضای آن نماینده کارکنان دانشجو هستند و به طور کلی برای قراردادهای منصفانه بین دانشجویان و دانشگاه، بهبود دستمزد، مزایا و شرایط محل کار مذاکره می کند. همچنین با برگذاری وورکشاپ ها و برنامه های متنوع در فعالیت های اجتماعی و کمک به اعضای اتحادیه و سایر دانشجویان نیز شرکت فعالی دارند



## عضویت در GEO

شما می‌توانید با پرکردن فرم مربوطه در وبسایت GEO به عضویت اتحادیه دربیایید. حق عضویت برای دانشجویان با اپوینتمنت ۲۵-۶۷ درصد ماهانه ۲ درصد مبلغ حقوق است

و برای سایر دانشجویان رایگان است.

تمام دانشجویان دارای اپوینتمنت بین ۲۵-۶۷ درصد از پرداخت شهریه برای Traditional programs ها و برخی فی های مربوط به دانشگاه معاف هستند.

هزینه پرمیموم بیمه درمانی این دانشجویان به میزان ۸۷ درصد و همچنین پرمیموم بیمه درمانی همسر و فرزندان دستیاران دانشجو به میزان ۴۰ درصد توسط دانشگاه پرداخت میشود. در صورتی که دانشجو در ترم بهار دارای اپوینتمنت ۲۵-۶۷ درصد باشد، به صورت خودکار مشمول مزایای پرداخت ۸۷ درصد پرمیموم بیمه درمانی برای ترم تابستان نیز می باشد.



## حقوق مندرج در قرارداد کارکنان دانشجو

اولین منبع برای مطالعه حقوق قراردادی مراجعه به قرارداد تفاهم شده بین اتحادیه دانشجویی و دانشگاه است. جزئیات مربوط به آفر لتر شغلی، مزایایی مانند مرخصی ها، پروسه مربوط به شکایت ها و... در این قرارداد ذکر شده است. با این حال برخی موارد را به صورت کلی مرور میکنیم.

دانشجویانی که دستیار آموزشی میشوند میبایست حداقل ۲۰ روز پیش از شروع قرارداد کاری به صورت کتبی به آنها اطلاع داده شود. در غیر اینصورت میتوانند به منابع انسانی مراجعه کنند و از آنها توضیح کتبی را خواستار شوند.

در این آفر لتر کاری میبایست شامل عنوان شغلی، وظایف شغلی، میزان حقوق، تاریخ شروع، نام سوپروایزر شغلی و درصد اپوینتمنت باشد.





فصل ششم   
درمانگاه ها، خدمات درمانی و بیمه





## فصل ششم: درمانگاه، خدمات درمانی

### و بیمه

### بیمه دانشگاه

در این کتابچه ما به بیمه درمانی دانشجویان دانشگاه میپردازیم. برای اطلاع از جزئیات بیمه درمانی اعضای هیئت علمی، محققان پسا دکتری و کارمندان دانشگاه به سایت Human Resources مراجعه کنید.

### بیمه درمانی دانشگاه

شرکت ارائه دهنده بیمه درمانی دانشجویان United Healthcare Student Resources می باشد. دانشگاه ۸۷ درصد حق بیمه هر ترم دانشجویان دارای appointment بین ۲۵ تا ۶۷ درصد را پرداخت میکند و ۱۳ درصد را دانشجویان در ابتدای هر ترم موظف به پرداخت آن هستند. (برای اطلاعات مربوط به اپوینتمنت به فصل پنجم رجوع کنید)

درمان در آمریکا از جمله گرانترین سیستم های درمانی دنیاست و به شدت توصیه می شود همیشه دارای بیمه درمانی باشید. مزیت داشتن بیمه درمانی علاوه بر پوشش تمام یا قسمتی از هزینه ها از طرف بیمه، هزینه درمان هم ارزان تر خواهد بود و به نرخ آزاد (Office Fee) محاسبه نمی شود.

تمام دانشجویان به صورت خودکار در سیستم بیمه دانشگاه ثبت نام می شوند ولی در صورتی که دانشجو دارای بیمه دیگری باشد و یا خواهان انصراف (opt-out) باشد، معمولاً یک بازه زمانی چند هفته ای در ابتدای هر ترم برای انصراف وجود دارد. برای اطلاع از تغییرات در بیمه و تقویم انصراف به سایت بیمه دانشجویان دانشگاه مراجعه کنید.





## بیمه عینک دانشگاه

شرکت ارائه دهنده بیمه عینک دانشجویان Eyemed است. دانشگاه تمام حق بیمه هر ترم دانشجویان دارای appointment بین ۲۵ تا ۶۷ درصد را پرداخت می‌کند و این بیمه برای دانشجویان رایگان است. برای جزئیات پوشش این بیمه به بروشورهای سالانه در وبسایت Graduate College مراجعه کنید. برای این بیمه نیز برای دانشجویان متاهل امکان اضافه کردن همسر و فرزندان وجود دارد.

همچنین دانشجویان متاهل امکان اضافه کردن همسر و فرزندان را هم به پلن بیمه ای خود دارند. این مبلغ سالانه متغیر است ولی در حال حاضر معمولاً رقمی حدود ۹۰۰ دلار به ازای هر نفر است که در ابتدای هر ترم باید پرداخت شود. برای دانشجویان دارای appointment بین ۲۵ تا ۶۷ درصد، پس از پرداخت کامل در ابتدای ترم دانشگاه ۴۰ درصد مبلغ را بازپرداخت میکند. برای اطلاع از جزئیات پوشش، تاریخ ها و مبالغ سالیانه حتماً به سایت دفتر بیمه دانشگاه مراجعه کنید.

## بیمه دندان پزشکی دانشگاه

شرکت ارائه دهنده بیمه دندانپزشکی دانشجویان UnitedHealthcare Insurance Company است. دانشگاه تمام حق بیمه هر ترم دانشجویان دارای appointment بین ۲۵ تا ۶۷ درصد را پرداخت می‌کند و این بیمه برای دانشجویان رایگان است. حداکثر مبلغ قابل استفاده برای دانشجویان سالانه ۱۰۰۰ دلار و میزان پوشش خدمات معمولاً بین ۵۰ تا ۸۰ درصد هزینه های دندانپزشکی است. برای جزئیات از میزان پوشش می‌توانید به راهنمای دانشگاه در سایت Graduate College مراجعه کنید.

همچنین دانشجویان متاهل امکان اضافه کردن همسر و فرزندان را هم به بیمه دندانپزشکی خود با پرداخت مبلغی دارند (در حال حاضر این مبلغ سالانه ۲۶۸ دلار و قابل پرداخت در بازه های تعیین شده در هر ترم است).



## آشنایی با اصطلاحات رایج در بیمه

### Explanation of Benefits (EOB)

خلاصه توضیحاتی از تعهد بیمه و سهم پرداختی شما و هزینه ها که از طرف شرکت بیمه برای شما ارسال می‌شود. توجه کنید EOB صورت حساب نیست و تنها توضیحاتی است که شرکت بیمه موظف به ارائه به شماست.

### Office Charge (Fee)

قیمت (هزینه) درمان که توسط پزشک و یا مطب تعیین می‌شود. این نرخ را معمولاً اگر بیمه ای نداشته باشید باید پرداخت کنید. اگر بیمه شما با پزشک قرارداد داشته باشد قیمت تعرفه های درمانی همواره کمتر از این نرخ است.





## Coverage

مقدار درصدی از هزینه های درمان (پس از کسر deductible) که توسط شرکت بیمه پرداخت می شود.

## Annual Maximum

حداکثر مبلغ تعهد برای دوره بیمه.

## Out of pocket

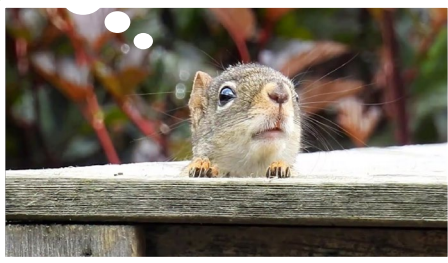
مقدار هزینه از تعرفه درمان که طبق پلن به عهده شماست.

## چند توصیه مهم درباره بیمه

همیشه در سایت و اپلیکیشن موبایل تمامی شرکت های ارائه دهنده خدمات بیمه حساب کاربری داشته باشید تا از جزئیات پلن خود و همچنین صورت حساب ها اطلاع دقیق و به موقع داشته باشید.

همواره برای یافتن دکتر مناسب علاوه بر مشورت با دوستان، پیش از گرفتن وقت ویزیت با مراجعه به سایت بیمه از In-Network بودن پزشک (مطب) مطمئن شوید و هنگام مراجعه اطلاعات بیمه ای خود را همراه داشته باشید.

Too many new terms!!!



## Out-Of-Network Provider and In-Network Provider:

اگر پزشک (یا مطب) مورد انتخاب شما با شرکت بیمه قرارداد نداشته باشد اصطلاحاً به آن Out-Of-Network گفته می شود.

بیمه ها لیست پزشکی که با آنها قرارداد دارند و بیمه ی شرکت ارائه دهنده را قبول دارند، با عنوان In-Network-Provider در وبسایت خود می گذارند. همیشه قبل از مراجعه به پزشک از این موضوع اطمینان حاصل کنید. همچنین میتوانید از مطب و دکتر مربوطه نیز این سوال را بپرسید. مزیت دیگر این است که هزینه ها بر اساس تعرفه In-Network با شما محاسبه می شود که معمولاً مقدار قابل توجهی با Office-Fee و Out-of-Network تفاوت دارد.

## Allowance

قیمت تعرفه درمانی که در صورتی که پزشک In-Network باشد شرکت بیمه در نظر خواهد گرفت. این مبلغ از قبل طبق توافق شرکت بیمه و پزشک تعیین شده است.

## Deductible

مبلغ مشخص ابتدایی از هزینه درمان که به عهده شماست. مثلاً اگر هزینه درمان (یا قبض ویزیتی) ۸۰۰ دلار است و deductible پلن شما ۲۰۰ دلار است، ۲۰۰ دلار اولیه هزینه درمان به عهده شماست فارغ از هر گونه پوشش بیمه ای که دارید.



## McKinley مرکز درمانی دانشجویان

مرکز خدمات بهداشتی و درمانی دانشگاه ایلینوی که تنها مختص دانشجویان است و تمامی خدمات پزشکی در آن رایگان است. این کلینیک دارای خدمات پزشک عمومی، کلینیک زنان، کلینیک روانپزشکی و روانشناسی، آزمایشگاه و داروخانه است. قسمت داروخانه مکینلی برخی داروهای پر استفاده تر را دارد و نرخ آنها معمولاً مقدار ثابتی بین ۵ تا ۱۵ دلار است که به حساب دانشگاه شما شارژ خواهد شد. همچنین با مراجعه به قسمت مربوط به مکینلی در ساختمان Illini Union می‌توانید برخی از خدمات بهداشتی عمومی (مانند چسب زخم یا وسایل پیشگیری از بارداری) را رایگان دریافت کنید.

## مرکز مشاوره دانشجویان Counselling Center

این مرکز خدمات مشاوره ای رایگان روانشناسی به دانشجویان ارائه می دهد. برای دریافت وقت مشاوره به وبسایت آنها مراجعه کنید و یا از طریق شماره تماس‌های مربوط وقت بگیرید.

## سایر بیمارستان ها و مراکز درمانی

### بیمارستان Carle



بزرگترین بیمارستان شهر و دارای تمام خدمات پزشکی و پزشکی تخصصی است. البته توصیه می‌شود در صورتی که از طرح کمک مالی این بیمارستان بهره مند نیستید برای خدمات پزشکی عمومی، آزمایش و عکسبرداری های سرپای از McKinley استفاده کنید (به جز روزهای شنبه و یکشنبه که تعطیل می باشد) و برای ویزیت پزشک متخصص به کلینیک های این بیمارستان مراجعه کنید.

کلینیک های Convenient Care یا به عبارتی سرپای این بیمارستان نیز همه روزه از ۸ صبح تا ۸ شب قابل مراجعه هستند.

در صورتیکه برای خدمات درمانی در طول روز نیاز به مراجعه به پزشک داشتید، توصیه میشود به کلینیک های Convenient Care مراجعه کنید.

بیمارستان ها در صورت مراجعه به اورژانس هزینه های درمانی قابل توجهی اخذ میکنند و توصیه میکنیم حتی المقدور در موارد اضطراری از آنها استفاده کنید.



## بیمارستان Carle و طرح

### Financial Assistance Program

این بیمارستان برای بیماران بر اساس میزان درآمد آن ها مقدار Out of Pocket بیمه را تخفیف می دهد. اگر دارای بیمه درمانی نباشید هم بسته به درآمد فرد میزان هزینه ویزیت و سایر موارد رایگان یا با هزینه کم خواهد بود. برای گرفتن فرم های این طرح می توانید به این بیمارستان مراجعه کنید و یا از طریق سایت و ایمیل اپلای کنید.

**دقت کنید!** که در فرم مذکور گزینه های دیگری شامل Medicaid و Food Program نیز وجود دارند که طبق قانون سال ۲۰۱۹ دولت ترامپ برای دریافت گرین کارت مشمول Public Charge شده و نکته منفی به حساب می آیند چرا که از مزایای دولتی محسوب می شوند. دقت کنید که آن گزینه ها را به اشتباه انتخاب نکنید.





## بیمارستان OSF

بیمارستان دیگر شهر است و دارای دو بخش بیمارستانی OSF Children's Hospital of Illinois و OSF Heart of Mary MedIHFI Center است. توصیه می‌شود برای موارد اورژانسی بخش Emergency Room (ER) این بیمارستان را در نظر داشته باشید.



Christie Clinic

کلینیک کریستی بزرگترین کلینیک تخصصی شهر بعد از بیمارستان Carle است و دارای بخش‌های تخصصی زیادی است. در مقایسه با بیمارستان Carle اگر در طرح کمک مالی آن بیمارستان نیستید پیشنهاد می‌شود برای مراجعه به پزشک متخصص این کلینیک را در نظر بگیرید.

### کلینیک Francis Nelson و طرح

#### Financial Assistance Program

این کلینیک برای بیماران بر اساس میزان درآمد آن‌ها مقدار Out of Pocket بیمه را تخفیف می‌دهد. اگر دارای بیمه درمانی نباشید هم بسته به درآمد فرد میزان هزینه ویزیت و سایر موارد از حداقل ۱۰ دلار به بالا خواهد بود. برای گرفتن فرم‌های این طرح می‌توانید به این کلینیک مراجعه کنید.

### کلینیک Francis Nelson

این کلینیک واقع در Bloomington Road دارای خدمات پزشکی عمومی، دندانپزشکی، کلینیک زنان، کلینیک روانپزشکی و روانشناسی، و آزمایشگاه است. این کلینیک جزئی از کلینیک‌های PromiseHealth است که خدمات پزشکی معقولی با قیمت مناسب ارائه می‌دهد.

Carle Hospital





فصل هفتم   
آشنایی با بخش‌های دانشگاه





## فصل هفتم: آشنایی با بخش‌های دانشگاه

### آفیس دانشجویان بین المللی ISSS

این بخش از دانشگاه مسئول کارهای اداری، بررسی و پاسخگویی به سوالات درباره مواردی است که به دانشجویان بین المللی مربوط می‌شود. سوالات در مورد ویزا یا CPT یا I-20 را از این بخش می‌توانید بپرسید. اگر با ویزای دانشجویی در آمریکا هستید و قصد بیرون رفتن از آمریکا دارید حتما باید قبل از خروجتان از ISSS بخواهید که I-20 شما را امضا کند.

### کتابخانه‌ها

#### کتابخانه آندرگرد

#### (UGL یا Undergraduate Library)

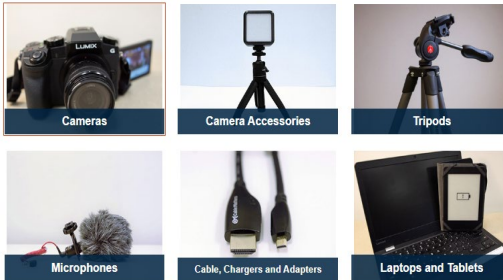
کتابخانه UGL علاوه برداشتن کتاب، سالن‌های مطالعه و اتاق‌های مطالعه عمومی، دارای دفتر Loanable Technology است که می‌توانید دوربین عکاسی، فیلمبرداری، وسایل جانبی و سایر وسایل ویدیویی و صوتی مورد نیاز را به صورت رایگان به امانت بگیرید. برای جستجو در کتابخانه و ساعات کاری می‌توانید به سایت آن مراجعه کنید.

#### کتابخانه اصلی دانشگاه

کتابخانه اصلی دانشگاه (Main Library) یکی از بزرگترین کتابخانه‌های ایالات متحده است که با بیش از نیم میلیون نسخه کتاب و یکی از بزرگترین آرشیوهای کتاب‌های کمیاب را داراست. برای جستجو در کتابخانه و ساعات کاری می‌توانید به سایت آن مراجعه کنید.

#### کتابخانه مهندسی Grainger Library

این کتابخانه در خیابان Springfield و در ضلع شمالی Engineering Quad واقع شده و بسیاری از دانشجویان برای مطالعه از آن استفاده می‌کنند. در این کتابخانه اتاق‌هایی برای مطالعه گروهی نیز وجود دارد و می‌توانید آنها را رزرو کنید. همچنین در طبقه همکف این کتابخانه کافه اسپرسو رویال قرار دارد که می‌توانید برای کار کردن یا رفع خستگی از آن استفاده کنید.



Grainger Library







ARC

## باشگاه های ورزشی Gym

دانشگاه دو باشگاه ورزشی ARC و CRCE را در اختیار دانشجویان قرار می‌دهد که استفاده از آنها برای بدنسازی و ورزشهای مختلف در هر ترمی که به عنوان دانشجوی ثبت نام کرده باشید رایگان است. ARC مجموعه‌ای بسیار بزرگ است که امکانات مختلفی از جمله استخر شنا (سرپوشیده و روباز) و زمینهای چند منظوره برای والیبال و بسکتبال و... دارد. CRCE مجموعه‌ای کوچکتر است و دارای سالن‌ها و امکانات ورزشی مشابه است. هر دوی این باشگاه‌ها دارای کلاس‌های فیتنس هستند که با خرید یک عضویت سالانه، ترمی و یا روزانه قابل استفاده می‌باشند. معمولاً هفته‌های اول و میانی هر ترم نیز کلاس‌ها رایگان است.

## ساختمان Illini Union

این ساختمان که تقریباً در مرکز کمپس و در ضلع شمالی Main Quad قرار گرفته یک ساختمان چند طبقه با اتاق‌هایی با کاربری مختلف است. طبقه زیرزمین شامل چند رستوران، سالن بولینگ و بلیارد و یک شعبه از خدمات بهداشتی مکیلی است. در طبقه همکف علاوه بر لابی یک شعبه از بانک کردیت یونیون و یک شعبه استارباکس قرار دارد. فروشگاه لوازم الکترونیکی نیز در طبقه همکف واقع شده است.

## Courtyard Café at Illini Union

در طبقه همکف ساختمان یونیون و در قسمت کافه استارباکس، فضایی دارای استیج و مبلمان قرار دارد که دانشجویان و انجمن‌های دانشجویی به اجرای موسیقی، نمایش و برنامه‌های سرگرم‌کننده می‌پردازند. برنامه‌های متنوعی مانند اجرای زنده در روزهای دوشنبه، Trivia Tuesdays، Wednesday Karaoke و ... نیز توسط بورد دانشجویی یونیون برگزار میشود.



Ice Arena

## Ice Arena

دانشگاه دارای یک سالن اسکیت روی یخ برای دانشجویان علاقه مند به اسکیت روی یخ، هاکی، برومبال و ... است. استفاده از آن برای دانشجویان تمام وقت رایگان است. این مجموعه دارای اسکیت، یک فروشگاه حرفه‌ای و برنامه‌های متنوعی برای اسکیت، هاکی و اسکیت روی یخ است. استفاده از این مجموعه برای عموم نیز با پرداخت هزینه آزاد است.

## Illini Union South Lounge





Illini Union Rec Room

## Illini Union Rec Room

طبقه زیرین ساختمان ایلینای یونیون دارای مجموعه بولینگ، میزهای بلیارد، ایرهاکی، فوتبال دستی و ... است. استفاده از این مجموعه برای عموم آزاد است. دانشجویان با ارائه کارت دانشجویی از تخفیف نیز میتوانند بهره مند شوند. همچنین اگر علاقه مند به شرکت در کلاس‌های بلیارد هستید معمولاً در هر ترم ۱۰ هفته کلاس با هزینه‌ای محدود برای دانشجویان برگزار میشود. هر ترم نیز مسابقات بلیارد و لیگ بولینگ نیز در این مجموعه برگزار میشود.

## مرکز فرهنگی سلام (خاورمیانه و شمال آفریقا) Salaam MENA Center

برگزاری جشن‌های نوروز، یلدا، کنسرت‌های موسیقی و سایر فعالیت‌های فرهنگی برای فارسی‌زبانان و سایر اقوام، ملل و نژاد‌های خاورمیانه شرکت‌سزایی دارد. شما علاوه بر شرکت در ایونت‌های این مرکز همواره میتوانید با بازدید از این مرکز از قهوه عربی، چای، تنقلات فراهم شده لذت ببرید و با سایر دانشجویان و دوستان خود گفتگو کنید و یا به بازی‌هایی مانند تخته نرد بپردازید.

معاونت دانشجویی دانشگاه در سال ۲۰۲۳ مرکز فرهنگی "سلام" با تمرکز بر خاورمیانه و شمال آفریقا را تأسیس نمود. این مرکز از این حیث اولین خانه فرهنگ خاورمیانه در یک موسسه آکادمیک در ایالات متحده است و باعث افتخار است که بنیاد میراث ایران سهم قابل توجهی در تأسیس این مرکز و برنامه‌ریزی برای فعالیت‌های این مرکز داشته است. این مرکز در حال حاضر این مرکز با همکاری بنیاد میراث ایران در

## Krannert Center for the Performing Arts

این ساختمان مجموعه‌ای چندمنظوره، برای اجرای نمایش‌های تئاتر، رقص، باله، اپرا و کنسرت‌های موسیقی است. لیست برنامه‌های این مجموعه را میتوانید در وبسایت [krannertcenter.com](http://krannertcenter.com) پیدا کنید. بلیط‌های این مجموعه برای دانشجویان دانشگاه ایلینوی برای همه اجراها همواره حداکثر ۱۰ دلار است و دانشجویان سایر دانشگاه‌ها نیز از تخفیف ویژه برخوردار هستند.

Krannert Center

Tryon Festival Theatre





## Career Center



## آفیس DRES



این بخش از دانشگاه برای خدماتی مثل تصحیح رزومه و لینکدین و cover letter به دانشجویان مشاوره رایگان ارائه می‌دهد.

این دفتر که اسم کامل آن Disability Resources and Educational Services است خدماتی به افراد واجد شرایط با بیماری‌های خاص و یا معلولیت جسمی یا ذهنی ارائه می‌دهد. اگر دارای معلولیت جسمی، بیماری خاص و یا بیماری‌هایی مانند افسردگی هستید توصیه می‌شود برای اطلاع از خدمات این آفیس با آنها تماس بگیرید.

**سمساری Surplus**

برای تهیه تجهیزات دست دوم مانند مانیتور، قطعات کامپیوتر، لپتاپ، صندلی آفیس و... به صورت رایگان می‌توانید از این مرکز استفاده کنید. برای استفاده از این تجهیزات کافی است دانشجوی دانشگاه ایلینوی و دارای آفیس و آدرس در کمپس باشید. عمده وسایل موجود در سمساری قدیمی هستند.

## آفیس معاونت دانشجویی Office of the Dean of the Students

این آفیس چندین زیر مجموعه کلی برای کمک و راهنمایی دانشجویان دارد. به طور کلی و شاید بتوان نام "از من بپرسید" را ترجمه مناسبی دانست. هرگاه بابت موضوعی نماندستید به کدام قسمت دانشگاه مراجعه کنید، اولین گزینه راهنمایی شما این آفیس است. برخی زیر مجموعه‌های این آفیس:

### آفیس خدمات حقوقی Legal Services

این دفتر برای مسائل حقوقی از جمله قراردادها (خانه و غیره)، دادگاه و جرایم رانندگی و سایر موارد حقوقی به صورت رایگان به دانشجویان مشاوره می‌دهد و در صورت لزوم کمک حقوقی ارائه خواهد داد.

### معاونت اضطراری EMERGENCY DEAN

معاون اضطراری دانشگاه، دانشجویانی را که در شرایط اضطراری سلامتی یا ایمنی قرار دارند و نیاز به پاسخ فوری دانشگاه دارند و نمی‌توانند تا روز کاری بعد صبر کنند، حمایت می‌کند. شماره تماس: 649-4129 (217)

از جمله زمانی که باید به معاون اضطراری تماس بگیرید: یک دانشجوی در یک تصادف خودروبی به شدت آسیب دیده است و ممکن است جان سالم به در نبرد... یک گروه از دانشجویانی که در یک مجتمع آپارتمان زندگی می‌کنند، و با مشکل در آپارتمان‌هایشان مواجه شدند، و نیاز به کمک در یافتن محل اقامت برای شب دارند. یکی از والدین می‌خواهد که دانشگاه در اطلاع‌رسانی به فرزندش، که دانشجوی است، درباره‌ی مرگ ناگهانی والد دیگر دانشجوی کمک کند.

### مرکز راهنمایی دانشجویی Student Assistance Center

دستیاران این مرکز کمک می‌کنند تا دانشجویان سیاست‌ها و رویه‌های دانشگاه را درک کنند، آن‌ها را در مورد منابع موجود در دانشگاه آگاه کنند. دانشجویان می‌توانند به این مرکز درباره یک دامنه گسترده از مسائل که ممکن است بر عملکرد تحصیلی آن‌ها تأثیر بگذارد مراجعه کنند. از جمله مسائل مرتبط با سلامت‌اسلامت روان، مسائل حضور و غیاب در درس، سولاتی در مورد اینکه در دانشگاه باید به کجا بروند تا خدمات مختلفی را بدست آورند، به نوعی این آفیس به دانشجویان کمک می‌کند راه خود را پیدا کنند!

### آفیس حل منازعات Office for Student Conflict Resolution

این آفیس در مسائلی از جمله میانجیگری در تعامل و حل تعارضات دانشجویی خدماتی را ارائه می‌دهد. آن‌ها به دانشجویانی که در تعارضات درگیر هستند، راهنمایی و پشتیبانی می‌کنند و آن‌ها را در درک حقوق و وظایف خود، و در پیدا کردن راه حل‌های عادلانه و متعادل کمک می‌کنند.



فصل هشتم  
نکات متفرقه





## فصل هشتم: نکات متفرقه

### امنیت و شماره تماس اضطراری

شماره تلفن اضطراری در تمام ایالت‌ها ۹۱۱ (Nine One One) است که با تماس به آن ارتباط با پلیس، اورژانس و ... میسر می‌شود.

### پلیس دانشگاه UIPD

تمامی دانشگاه‌ها در ایالات متحده پلیس مختص به خود را دارند. در صورت لزوم و برای گزارش می‌توانید به وبسایت UIPD مراجعه کنید و یا با شماره 911 و یا 217-333-1216 تماس بگیرید.

### اطلاعیه‌های امنیتی و اضطراری دانشگاه

توصیه می‌شود که برای مطلع شدن از اخبار اضطراری محلی و دانشگاه حتما شماره تلفن و ایمیل خود را در Illini Alert ثبت کنید و در اورینتیشن‌هایی که دانشگاه به همین منظور برگزار می‌کند شرکت کنید. معمولا پلیس دانشگاه اورینتیشن را برای آموزش نکات مفید در مواقع اضطراری برگزار می‌کند.

### لایسنس نرم افزارهای غیر رایگان

به عنوان دانشجوی دانشگاه ایلینوی شما می‌توانید به بسیاری از نرم افزارهای کاربردی به صورت رایگان دسترسی پیدا کنید. کافی است به Webstore دانشگاه به نشانی [www.webstore.illinois.edu](http://www.webstore.illinois.edu) مراجعه کنید و از نرم افزارهای موجود اطلاع پیدا کنید. همچنین برای نصب دیگر نرم افزارهایی که نیاز به لایسنس دارند می‌توانید از مسئول IT در دانشکده یا آزمایشگاهتان کمک بگیرید.

آفیس خدمات IT دانشگاه نیز منبع مناسبی برای حل مشکلات و سوالات کامپیوتری و نرم افزاری مرتبط با دانشگاه است.

## دانلود مقاله در خارج از کمپس

برای دانلود مقاله خارج از کمپس نیاز دارید که با VPN دانشگاه به اینترنت وصل شوید. برای این کار باید برنامه Cisco Anyconnect را نصب کنید و با Net ID و پسورد دانشگاهتان از آن استفاده کنید. برای نصب این نرم افزار راهنمایی درمورد استفاده از آن به Webstore مراجعه کنید.

## مسابقات ورزشی در دانشگاه

تیم دانشگاه با نام Fighting Illini شناخته می‌شود. فوتبال آمریکایی، بسکتبال و تنیس از ورزش‌های محبوب دانشجویان است و هر ساله برای تماشای مسابقات افراد زیادی به ورزشگاه‌های دانشگاه می‌روند. برای تهیه بلیط دانشجویی مسابقات اطلاعات بازی‌ها به سایت ورزشی دانشگاه مراجعه کنید.

## روزنامه‌های معروف

دانشگاه نسخه کاغذی روزنامه‌های New York Times، USA Today و Chicago Tribune را در اختیار دانشجویان قرار می‌دهد (رایگان و البته با تعداد محدود). برای دسترسی به این نسخه‌ها می‌توانید به قفسه‌های مربوطه در کنار در ورودی کتابخانه گرینجر و یا در ورودی جنوبی Illini Union مراجعه کنید. علاوه بر این‌ها خود در دانشگاه هم روزنامه‌ای دانشجویی به نام The Daily Illini دارد که می‌توانید آن را (رایگان) در اماکن مختلف تهیه کنید.

## کمک مالی اضطراری دانشگاه

### Emergency Financial Assistance

در مواردی مانند قبوض هزینه‌های درمانی، هزینه مسافرت در صورت از دست دادن افراد خانواده، از دست دادن اقلام حیاتی تحصیل مانند لپتاپ و کتاب در آتش‌سوزی، دزدی و... دانشگاه کمک هزینه‌ای تا سقف ۵۰۰ دلار به عنوان فاند اضطراری پرداخت می‌کند. برای اطلاعات بیشتر می‌توانید به Emergency Dean Fund مربوط به Graduate Student Emergency Grant، و... مراجعه کنید.



## مشروبات الکلی و ماریجوانا

حداقل سن برای مصرف الکل در تمام ایالت ها در امریکا ۲۱ سال است. خرید مشروبات الکلی نیز در بارها و فروشگاه ها فقط با ارائه کارت شناسایی عکس دار که توسط دولت صادر شده باشد (مانند گواهینامه رانندگی یا پاسپورت) امکان پذیر است. در شیمپین کانتی مصرف مشروبات الکلی در مکان های عمومی مانند خیابان، داخل خودرو، پارک ها، کمپ ها و مکان های پیک نیک به طور کلی ممنوع است ولی در صورت رزرو و گرفتن پرمیت در برخی مکان تفریحی و پارکها ها امکان پذیر است.

همچنین در اختیار داشتن مشروبات الکلی باز شده در خودرو (به غیر از صندوق اتومبیل) نیز ممنوع و جرم است و پلیس میتواند همه سرنشینان را جریمه و حتی امکان بازداشت نیز وجود دارد.

در ایالت ایلینوی مصرف و خرید ماریجوانا برای افراد بالای ۲۱ سال از فروشگاه های مجاز آزاد است. هر رزیدنت ایلینوی میتواند حداکثر ۳۰ گرم گل گیاه شاهدانه در اختیار داشته باشد. این مقدار برای کسانی که در ایلینوی زندگی نمیکند ۱۵ گرم است.

## رانندگی تحت تأثیر دارو و الکل Driving Under the Influence (DUI)

رانندگی وسیله نقلیه موتوری در شرایطی که فرد تحت تأثیر الکل، ماریجوانا، و یا دارو (از جمله داروهای پزشکی) است و قادر به کنترل صحیح و امن وسیله نقلیه نیست، یک جرم محسوب می شود و میتواند علاوه بر محرومیت از رانندگی به مدت یکسال، در اولین بار از ۵۰۰ تا ۲،۵۰۰ دلار جریمه و حداکثر یکسال زندان در پی داشته باشد.

جرم DUI ممکن است به رانندگی واقعی وسیله نقلیه مربوط نباشد، بلکه در سطح وسیعتر اگر فرد مسئولیت کنترل وسیله نقلیه را برعهده داشته باشد و یا حتی امکان کنترل خودرو را داشته باشد را نیز شامل میشود.

## پارکینگ Parking

برای استفاده از پارکینگ در دانشگاه به پرمیت نیاز دارید. برای خرید پرمیت میبایست با تماس با Parking Department دانشگاه اکانت خود را اکتیو کرده و به صورت آنلاین با پر کردن فرم مربوطه پرمیت را خریداری کنید. در حال حاضر (سال ۲۰۲۳) هزینه یکساله پارکینگ ۷۲۰ دلار برای دانشجویان است. علاوه بر پرمیت یکساله به صورت ساعتی و یا روزانه نیز میتوانید از پارکومترهای دانشگاه و یا اپلیکیشن MobileMeter App نیز استفاده کنید.

همه روزه بعد از ساعت ۵ عصر، روزهای شنبه و یکشنبه و تمامی تعطیلات رسمی دانشگاه استفاده از بسیاری پارکینگ ها رایگان است. این پارکینگ ها در تابلی و ورودی آنها مشخص هستند. پارکومتر هایی که در آخر هفته رایگان هستند نیز بر روی آنها نوشته شده است.

## کارایی برای تابستان

عمده دانشجویان در تابستان یا کارآموزی میروند یا حداقل به مدت ۲ ماه در قالب TA یا RA از دانشگاه فاند می گیرند این احتمال هم وجود دارد که شرایطی پیش بیاید که هیچ یک از این منابع مالی در اختیارتان نباشد. در آن صورت برای پیدا کردن کاری که بتوان مقداری از هزینه های زندگی در تابستان را از طریق آن بپردازید می‌توانید از سایت Virtual Job Board استفاده کنید.. شغل هایی که در این سایت اعلام می‌شوند عموماً پرداختهای ساعتی دارند.





## کلام آخر

هیچ موفقیتی در منطقه ی امن ما اتفاق نخواهد افتاد. موفقیت سخت کوشی می طلبد؛ جسارت می طلبد؛ عزم و ثبات اراده می طلبد؛ و مسیرش فراوان خواهد بود از فراز و فرود های گاه و بی گاه. بی شک روزهایی خسته خواهیم شد؛ مضطرب خواهیم بود؛ و سایه ی دلسردی، چند قدمی آفتاب امید، در کمین خواهد نشست. اما به یاد داشته باشیم که در این تجربه تنها نخواهیم بود. دانشجویان بسیاری پیش از ما در همین راهروها قدم برداشته اند؛ سر همین کلاس ها نشسته اند؛ و مسیری بسیار شبیه به آنچه امروز تجربه می کنیم را طی کرده اند. کافی است با آنها آشنا شویم؛ از تجارب شان استفاده کنیم؛ و در صورت نیاز از کمک های مادی و معنوی آنها برخوردار شویم. بنیاد میراث ایران دانشگاه ایلینوی اربانا-شمپین همواره در تلاش است با نهایت توان به دانشجویان ایرانی کمک کند تا تجربه خوبی از زندگی در این شهر و تحصیل در این دانشگاه داشته باشند.

## نقشه دانشگاه

برای دیدن نقشه دانشگاه به صورت آنلاین به این لینک مراجعه کنید:

[map.illinois.edu/view](http://map.illinois.edu/view)

Champaign-Urbana 1981





# GUIDE FOR LIVING IN Champaign-Urbana

## FOR PROSPECTIVE STUDENTS



Prepared by

**Iranian Heritage Foundation (IHF)**

**University of Illinois Urbana-Champaign (UIUC)**

2023



@ihfuiuc

[IranianHeritage.web.Illinois.edu](http://IranianHeritage.web.Illinois.edu)