

**Cielter**  
LES EXPERTS DE L'EAU  
DEPUIS 1972



**UNE VIE SANS CALCAIRE**

**Adoucisseur d'eau**  
**Eau de boisson**  
SAV toutes marques

5 Rue Jean d'Arvor Actipôle Neuville Reims - 03 26 87 81 81 - [cielte.fr](http://cielte.fr)  
Horaires du Showroom : Du lundi au vendredi de 9h00 à 12h30 et de 14h00 à 17h30

## SPORTS URBAINS

**Saint-Martin-d'Ablis inaugure son pumptrack :  
une première dans le bassin d'Épernay** p. 6



## OCTOBRE ROSE

**Solidarité  
toute l'année  
Au Soutien  
marnais** p. 5

## CHAMPAGNE

**La maison Mandois  
a conçu un chai  
à son image** p. 7

## STADE DE REIMS

**Face à Brest  
l'européen,  
le soutien du stade  
Delaune ?** p. 2 et 12

## BASKET-BALL

**Budget en forte  
baisse pour  
Châlons-Reims** p. 12

## SPECTACLE

**David Hallyday  
fera le plein  
au Millesium** p. 13

## REFUGE D'ÉPERNAY

# Ils n'attendent que vous



Le refuge AImAA d'Épernay, qui accueille actuellement une centaine de chiens et de chats, organise des portes ouvertes ce week-end. L'occasion pour le grand public de découvrir les lieux et ses équipes qui travaillent au quotidien, pour trouver des foyers à ces animaux abandonnés. p. 4

REIMS  
**CHARABIA**  
FESTIVAL

*Le rendez-vous des amoureux des mots  
et des oreilles curieuses*

**STEPHAN  
EICHER**  
1<sup>ÈRE</sup> PARTIE ROMAIN MULLER  
**27 NOV. 2024**  
L'OPÉRA DE REIMS

**DU 19 NOV  
AU 29 NOV  
2024**



## Le Stade de Reims fait déjà des cadeaux

Toujours à la recherche de bonnes idées pour assurer sa promotion, le Stade de Reims a lancé un plan de comm' original pour la rencontre de ce samedi 26 octobre, face à Brest. Baptisée le « Bonus supporters », cette opération prévoit huit animations lors de la rencontre, qui seront débloquées en fonction des paliers de fréquentation atteints. À 13 000 spectateurs, « on allume le stade, pour si peu, on ne peut pas faire plus », fait savoir le club. Ensuite, cela devient intéressant. À 14 000, la mascotte Auguste sautera du toit du stade en tyrolienne, à 15 000, tous les spectateurs recevront des bonbons, à 16 000, tous les joueurs lanceront leurs maillots dans les tribunes, etc. Difficilement atteignables, les deux derniers paliers prévoient un tirage au sort pour gagner une voiture et une invitation à tous les spectateurs sur un autre match, si le stade est plein samedi soir...



© l'Hebdo du Vendredi

## Une Marnaise à l'affiche du Juste Prix spécial Halloween



De retour sur M6 depuis mars 2024, l'émission Le Juste Prix accueillera, mercredi 30 octobre, à partir de 18 h 35, une candidate marnaise. Originaire d'Aougny, petit village comptant une centaine d'habitants et situé à l'est de Reims, près de Villen-Tardenois, Emilie, âgée de 44 ans et journaliste radio dans la vie, tentera de remporter un maximum de prix et de gagner sa place pour la grande finale du vendredi, avec la célèbre roue. À noter que lors de cette semaine, Halloween oblige, le show présenté par Eric Antoine se parera de ses couleurs les plus effrayantes, ajoutant une dose de fun, de mystère et de frissons.

## Julien Courbet et RTL annoncés sur le marché de Noël de Reims



Célèbre animateur de télé et de radio, Julien Courbet aime balader son émission diffusée sur RTL, « Ça peut vous arriver », consacrée à la défense des consommateurs et la résolution de leurs problèmes et conflits. Déjà passé par la foire de Châlons en 2019 ou par le CHU de Reims en mars dernier, le producteur-animateur a annoncé, jeudi matin, lors de son émission sur RTL, que « Ça peut vous arriver » serait prochainement enregistrée en direct du marché de Noël de Reims, programmé du 27 novembre au 29 décembre, sur les Hautes Promenades Jean-Louis Schneider. Reste à savoir la date qui sera retenue par RTL et les Vitrites de Reims pour cet événement spécial.

## Jackpot record au casino du Lac du Der

Une habitante de la Meuse a décroché le gros lot dimanche 20 octobre au casino du Lac du Der. La chance lui a souri sur une machine à sous « Jewel of the Dragon », lui rapportant la coquette somme de 46 645,84 €. La gagnante n'aura misé que 60 centimes pour obtenir ce jackpot. Une belle surprise pour cette joueuse qui ne s'attendait probablement pas à repartir avec un chèque à cinq chiffres en poche. Ce gain record met en lumière le groupe JOA, 2<sup>e</sup> opérateur de casinos en France. Avec 33 établissements répartis dans l'Hexagone, l'entreprise lyonnaise investit également dans des restaurants, des bars, des hôtels et une brasserie artisanale. Le groupe JOA affiche un taux de redistribution des gains de 92 %, là où le minimum légal est fixé à 85 % par l'État. Plus de 211 M€ ont déjà été reversés aux joueurs du Lac du Der cette année, soit 7,3 % de plus qu'en 2023.



© Casino JOA du Lac du Der

## ÉDITO

de Simon Ksiazienicki,  
journaliste



## Une BRICS dans le mur

BRICS. Si vous étiez au lycée dans les années 2000, cet acronyme vous est sans doute familier. Sinon, vous allez devoir vous y habituer, car ce club, composé de neuf pays, est en passe de devenir le nouveau centre névralgique du monde. Initialement, le terme « BRIC » faisait référence de façon informelle à quatre pays émergents à forte croissance : le Brésil, la Russie, l'Inde et la Chine. Rejoints par l'Afrique du Sud en 2011 pour devenir les BRICS, puis tout récemment par l'Égypte, les Émirats arabes unis, l'Éthiopie, et l'Iran, les pays des BRICS+ concentrent désormais près de la moitié de la population mondiale et environ 35 % du PIB planétaire. C'est plus que le G7, ses 30 % des richesses mondiales et ses 780 millions d'habitants vieillissants. Sommet économique, la réunion des BRICS+ est un peu plus que cela. Accueillant ses alliés sur ses terres de mardi à jeudi, le chef de guerre Vladimir Poutine n'a pas manqué d'afficher son objectif : faire émerger un « monde multipolaire », contre « l'hégémonie » occidentale dans la conduite des relations internationales. Le président chinois ne s'en cache pas non plus : Xi Jinping multiplie les actions et les pressions pour en finir avec l'ordre mondial hérité de la dislocation de l'URSS, au sein duquel les États-Unis se taillent la part du lion. D'un point de vue économique avec la toute-puissance du dollar, d'un point de vue militaire avec les élargissements consécutifs de l'OTAN et enfin d'un point de vue politique avec la libéralisation des anciens pays du bloc de l'Est et les aspirations démocratiques d'autres nations du Sud. C'est assurément le sens de l'histoire que de rééquilibrer les relations Nord-Sud, marquées au fer rouge par la colonisation. Le monde occidental doit s'y préparer et prendre gare. Derrière cette équipe façon « méchants de James Bond », dans laquelle figurent donc Vladimir Poutine, Xi Jinping, l'Indien Narendra Modi ou encore l'Iranien Masoud Pezeshkian, se cachent des milliards d'êtres humains, de plus en plus connectés et informés, qui évoluent eux aussi. Et ces quelques autocrates, qui rêvent de reconstituer des empires, embarquent avec eux la moitié de la population mondiale en lui assurant que le concept de l'universalisme démocratique issu des Lumières est une création européenne, occidentale, blanche, qui n'est pas pour eux. Afin d'y répondre, les pays du Nord doivent se montrer irréprochables en matière de valeurs, en appliquant le principe que toutes les vies civiles se valent, ce qui est loin d'être le cas. L'histoire mondiale est à un tournant et pour la première fois depuis longtemps, l'Occident risque de ne plus être aux commandes.

## L'Hebdo du vendredi

édité par la SARL BMDR Editions  
Journal hebdomadaire gratuit d'information locale. Siège social : 195, rue du Barbâtre à Reims  
Tél. 03 26 36 50 13

Rédaction : redaction@lhebdovendredi.com Publicité : publicite@lhebdovendredi.com  
Directeur de la publication : Frédéric Bequet - fb@lhebdovendredi.com  
Edition Épernay : Julien Debant, chef des éditions - julien.debant@lhebdovendredi.com  
Edition Châlons : Sonia Legendre - sonia.legendre@lhebdovendredi.com  
Edition Reims : Simon Ksiazienicki - simon.ksia@lhebdovendredi.com

Service commercial :  
Fanny Chrapkiewicz - fanny@lhebdovendredi.com  
Jérémy Brochet - jeremy.brochet@lhebdovendredi.com  
Infographiste : Anne Rogé - Community Management : Dixie Foucher  
Administration : Martine Bizzari - martine.bizzari@lhebdovendredi.com  
Responsable diffusion : Alexandre Percheron - distribution@lhebdovendredi.com  
Parution le vendredi matin - Imprimé par l'imprimerie de L'Union  
C.PPA.P 1225 Q 94414



Provenance du papier : Suède.  
Les papiers utilisés sont certifiés PEFC/FSC.  
Taux de fibres recyclées : supérieur à 70%.





# ASSURANCE TOUS MOBILES

À PARTIR DE  
**9€50**<sup>TTC<sup>(1)</sup></sup>  
/MOIS



## NE LAISSEZ PAS VOTRE BUDGET PRENDRE L'EAU



AGIR CHAQUE JOUR DANS VOTRE INTÉRÊT  
ET CELUI DE LA SOCIÉTÉ



NORD EST

(1) Tarif en vigueur au 01/10/2024, formule initiale, hors options complémentaires.

Le contrat Assurance Tous Mobiles est assuré par PACIFICA, filiale d'assurances dommages de Crédit Agricole Assurances. PACIFICA, S.A. au capital entièrement libéré de 442 524 390 €, entreprise régie par le Code des Assurances. Siège social : 8-10, boulevard de Vaugirard - 75724 Paris Cedex 15. 352 358 865 RCS Paris - TVA : FR95 352 358 865. Les événements garantis et les conditions figurent au contrat. Ce contrat est distribué par votre CAISSE REGIONALE DE CREDIT AGRICOLE MUTUEL DU NORD EST - Société coopérative à capital variable - Agréée en tant qu'établissement de Crédit - Société de courtage d'assurances immatriculée au Registre des Intermédiaires en Assurances sous le n° ORIAS 07 022 663 - RCS Reims n° 394 157 085 - Siège social : 25 rue Libergier - 51100 REIMS. IDU ADEME : FR234269 01FBNY.. Les mentions de courtier en assurances de votre Caisse sont disponibles sur [mentionscourtiers.credit-agricole.fr](https://www.mentionscourtiers.credit-agricole.fr) ou dans votre agence Crédit Agricole. Sous réserve de la disponibilité de cette offre dans votre Caisse régionale.



## ANIMAUX

# Les chiens et chats du refuge d'Épernay ont besoin de vous

L'Association indépendante marnaise d'assistance aux animaux (AIMAA) ouvre les portes de son refuge à Épernay, ces samedi 26 et dimanche 27 octobre. L'événement vise à sensibiliser le public à la cause animale et à collecter des fonds, le temps d'un moment convivial pour tous.

**F**ondé en 1985 au bénéfice des animaux en détresse, le refuge de l'AIMAA d'Épernay compte neuf salariés et plus de 130 bénévoles, dont 80 dédiés aux chiens et 50 aux chats. Parmi eux, Chiarra Cany, 24 ans, tout juste diplômée d'un master de management à Reims, et Diane Grandson qui vient, elle, de terminer son cursus en ressources humaines, également dans la cité des sacres. Toutes les deux donnent donc de leur temps au fil des semaines et travaillent, en particulier, sur les portes ouvertes organisées ce week-end. « Bien que le nombre de bénévoles puisse paraître élevé, les gens viennent quand ils le peuvent. Certains s'occupent des animaux, d'autres des tâches administratives, comme répondre au téléphone ou remplir des certificats », indiquent les deux jeunes femmes arrivées cette année pour apporter leur aide à l'AIMAA et ses trop nombreux pensionnaires.

## Une équipe dévouée au service des animaux

Le refuge d'Épernay est, en effet, complet, avec une cinquantaine de chiens et autant de chats accueillis, sachant qu'une dizaine d'autres animaux attendent que des places se libèrent. « Notre mission principale est d'accueillir les animaux en détresse et de leur trouver une nouvelle maison, mais nous aidons aussi les propriétaires en difficulté. Ainsi, parfois, donner un sac de croquettes suffit pour éviter un abandon », explique Chiarra. Les raisons d'abandon sont variées : décès du propriétaire, difficultés financières, ou encore adoptions irréfléchies, notamment très nombreuses



Derrière un physique imposant, Aria est en fait une chienne très caline. @l'hebdo du Vendredi

pendant la pandémie de covid. Et si la mission du refuge est de trouver une nouvelle famille à ses pensionnaires, le processus d'adoption n'en est pas moins des plus rigoureux, « pour éviter les décisions impulsives prises sur un coup de tête ».

Un délai légal de sept jours est d'ailleurs imposé entre la candidature et l'adoption, de même que des balades avec l'animal, mais aussi une visite de son futur domicile, « pour faire connaissance et évaluer la compatibilité entre la bête et ses futurs maîtres ». Pour les chats, la procédure est similaire, mais plus simple, puisqu'aucune balade ne doit être organisée avant l'adoption. Quant aux prix, ils varient selon l'âge et le sexe de l'animal,

pas de sa race. Pour les animaux de moins de huit ans, les tarifs vont de 170 € pour un chat mâle à 400 € pour un chiot. Pour les animaux de plus de huit ans ou présentant une pathologie ou un handicap pouvant nécessiter des soins vétérinaires à vie, ils sont confiés à prix libre en échange de bons soins, c'est-à-dire que l'on donne ce qu'on veut. « Pour les plus vieux chiens qui sont en mauvaise santé, on leur recherche des familles d'accueil pour qu'ils terminent dignement leur vie, avec le soutien financier de l'association ».

## Des chats et des chiens qui attendent une famille

Certaines bêtes restent en effet beaucoup trop longtemps au refuge. C'est le cas d'Edison, le doyen malheureux de l'établissement d'Épernay. Trouvé errant dans la rue, ce fox-terrier n'avait que deux ans quand il est arrivé en 2017. Cela fait donc sept longues années qu'il vit dans une cage, bénéficiant de cours de défoulement deux fois par jour et de promenades, grâce au concours des bénévoles. « Au premier coup d'œil, il peut être agité, mais il devient un bon chien quand on gagne sa confiance », indique Diane. Énergique et joueur, il adore les balles et les ballons. C'est une bête indépendante, mais qui s'entend avec ses congénères, calmes de préférence. Il serait heureux dans une famille de connaisseurs qui saura le guider tout en douceur ».

Bref, Edison n'est pas ce qu'on appelle un chien de « canapé », c'est-à-dire un animal qui préfère rester au chaud sous une couverture, plutôt que de sortir. Tout le contraire ou presque d'Aria. Ar-

rivée au refuge en mars 2023, cette American Staffordshire Terrier d'un peu plus de trois ans cache une grande douceur derrière son physique imposant et les préjugés attachés aux chiens catégorisés. « Cette jeune chienne à tout à découvrir de la vie, détaille Chiarra. Timide au premier abord, elle se montre vite joueuse, gourmande et très câline une fois en confiance. Alternant entre tranquillité et dynamisme, elle aura surtout besoin de temps avant de pouvoir révéler ses nombreuses qualités. »

## Des portes ouvertes pour soutenir le refuge et ses animaux

Ce week-end, Edison, Aria et leurs congénères seront donc heureux d'avoir de la visite lors de ces portes ouvertes. « Ce temps fort du refuge permet d'abord de sensibiliser le grand public à la cause animale et de collecter des fonds, en faisant venir des gens qui ne viennent pas autrement, détaille Diane. Il y a des jeux pour les enfants et divers stands afin d'offrir un moment convivial pour tout le monde et, dans l'idéal, essayer de placer un maximum d'animaux. » Bref, c'est l'occasion parfaite pour découvrir le refuge et son fonctionnement, de venir rencontrer les chats et chiens qui y vivent et les personnes qui s'en occupent au quotidien. « Quand on est bénévole, on s'attache forcément aux animaux, mais on est heureux quand ils trouvent une nouvelle famille, insiste Chiarra, car notre but premier est qu'ils ne passent pas toute leur vie derrière les barreaux d'un box ».

Julien Debant



Perla, pistache ou encore Alba, comme une cinquantaine d'autres chats, attendent impatiemment de trouver une nouvelle famille. © DR



## SOLIDARITÉ

# Octobre rose, c'est toute l'année Au soutien marnais

Créée en 2019 à Épernay, la boutique solidaire d'objets de seconde main Au Soutien Marnais rencontre un succès grandissant depuis un peu plus de deux ans, au bénéfice des malades du cancer de tout le département.

L'opération annuelle Octobre rose, ponctuée depuis le début du mois par la tenue de nombreux événements destinés à sensibiliser le grand public au dépistage du cancer du sein, touche à sa fin. Au sein du magasin Au Soutien marnais, situé à quelques pas de l'hôpital Auban-Moët, ballons et guirlandes roses sont toujours bien accrochés. Ces dernières semaines, les clients de la boutique solidaire ont en effet eu l'opportunité de participer à cette grande cause nationale, via une incitation à acheter grâce à un lot surprise donné dès 7 € d'achat. Et jusqu'à la fin du mois, c'est une télévision qui est à gagner en échange d'un ticket de tombola vendu 3 €. « Ces initiatives spéciales organisées dans le cadre d'Octobre rose poursuivent un double objectif, explique Ghislaine Baron, présidente de l'association Au Soutien marnais. Non seulement, elles récompensent la fidélité de nos clients, mais elles permettent également de collecter plus de fonds au profit des malades ». Comme en 2023, les bénéfices vont per-



Les bénéfices de la boutique permettent de financer des associations et des malades du cancer de tout le département. © l'Hebdo du Vendredi

mettre d'accompagner financièrement les activités de deux associations partenaires, à hauteur de 2 000 € chacune : l'Institut du sein de Champagne (Lise), créé par des professionnels de santé impliqués dans la lutte contre le cancer du sein et soucieux d'organiser et de coordonner le parcours de soins de chaque patiente, et au Rugby Club d'Épernay, qui propose des séances dédiées aux femmes atteintes de cancer du sein, réunies sous la bannière d'une équipe baptisée Les Combattantes.

À la fin du mois d'octobre, Au Soutien marnais reprendra ses activités habituelles.

« L'association a pour vocation première d'aider tous les malades du cancer dans le département, rappelle la présidente. Pour ce faire, nous proposons une aide financière d'un montant de 100 euros par mois pendant un an, pour les personnes dont les revenus ne dépassent pas 1 200 euros mensuels. Pour en bénéficier, il est nécessaire de déposer un dossier auprès de l'association, via un CIAS, un médecin ou une assistante sociale ». L'association traite actuellement une vingtaine de dossiers par an et ambitionne de doubler ce chiffre dans les mois à venir, grâce à des ventes en boutique en hausse. Avec le

concours d'une trentaine de bénévoles, encadrée par une gérante salariée, Au Soutien marnais est ouvert du lundi au samedi, de 10 h à 17 h 30, et le magasin ne désemplit pas. « Avant, on accueillait entre 40 et 50 clients par jour, désormais, on en compte de 80 à 110 », se réjouit Ghislaine Baron. Les visiteurs profitent d'une offre variée d'objets de seconde en très bon état, donnés par des particuliers et des professionnels : vêtements, linge de maison, bibelots, accessoires de cuisine, jouets, livres, CD, DVD et articles de puériculture.

« Notre clientèle évolue et grandit, constate Ghislaine Baron. Nous accueillons des personnes aux moyens limités, mais aussi de plus en plus de gens sensibles à la nécessité de protéger notre planète en consommant autrement. » Forte de son succès, Au Soutien Marnais ne compte pas s'arrêter en si bon chemin. L'association envisage d'augmenter ses aides et cherche à recruter encore quelques bénévoles pour optimiser son fonctionnement. Des partenariats sont également en cours de développement, notamment avec l'association Les Roseaux de Reims, qui aide les enfants atteints de leucémie et de cancer. Une évolution qui témoigne de l'importance croissante de l'économie circulaire et solidaire à Épernay et plus globalement dans notre société.

Julien Debant

## TRAVAUX

## Nouvelles démolitions dans le futur quartier Berges de Marne d'Épernay

Sur la friche de 18 hectares qui a accueilli, jusqu'en 2015, les ateliers de chemin de fer d'Épernay, la ville a choisi de détruire 80 % des bâtiments issus de cet âge d'or de l'industrie ferroviaire, dans le cadre de son grand projet urbain baptisé Berges de Marne. Néanmoins, environ 13 000 m<sup>2</sup> de halles, soit trois grands bâtiments emblématiques de cette friche, ont été conservés, tout comme les deux réservoirs emblématiques et le bâtiment de traitement thermique, situés à l'entrée du site.

Alors que la construction de la passerelle suit son cours, de nouvelles démolitions ont eu lieu ces derniers jours. Il s'agit, cette fois, de bâtiments situés le long de la rue de Reims. Juste en face du numéro 42, il ne reste déjà plus que des tas de gravats. Les autres immeubles attenants, longtemps habités et aujourd'hui murés, qui se prolongent jusqu'au quai de Marne, doivent, eux aussi, prochainement tomber.

J.D



En face du numéro 42 de la rue de Reims, il ne reste que des gravats. © l'Hebdo du Vendredi

# L'Oeil de boeuf

## RESTO GRILL

Réservez dès maintenant et laissez-vous tenter par nos plats de saison authentiques !

**Laurence et son équipe**  
vous accueillent du mercredi au samedi  
de 12h à 14h & le soir de 19h30 à 22h30  
le dimanche de 12h à 14h

40, rue de Sézanne à Épernay - 03 26 54 81 90 - www.oeil-de-boeuf.com

SERVICES à LA PERSONNE

50% DE RÉDUCTION

Membre du réseau plusquePRO

★ 9.6 / 10

Création & Maçonnerie paysagère  
Entretien de jardins

Rue du bas des auges - 51190 Le Mesnil-sur-Oger - 06 25 54 75 13



## SPORTS URBAINS

# Tout roule à Saint-Martin-d'Ablois

La commune de Saint-Martin-d'Ablois vient d'inaugurer sa piste de pump track : un équipement inédit qui enrichit l'offre sportive et de loisirs du bassin sparnacien, identifiant le village comme un pôle d'attraction pour les amateurs de sports urbains.

**O**riginaire des États-Unis, le pump track connaît depuis quelques années un essor fulgurant en France. Ce type de piste est en effet conçu pour être accessible à tous les engins à roues, qu'il s'agisse de vélos, de skateboards, de rollers ou de trottinettes. Et si cet équipement a le vent en poupe, il est cependant encore assez rare dans le département. Celui construit à Saint-Martin-d'Ablois est le premier dans la région d'Épernay.

Samedi 19 octobre, de nombreux habitants des environs, mais également des passionnés de glisse venus de Châlons et de Reims, ont donc célébré comme il se doit la piste de pump track de la petite commune, lors d'une belle journée inaugurale au cours de laquelle des enfants et des adultes en ont profité pour la tester. Avec une superficie de 800 m<sup>2</sup>, elle propose deux circuits : l'un adapté aux débutants et l'autre aux pratiquants confirmés. Les courbes et les bosses de l'équipement, bien intégrées à un environnement naturel offrant une vue imprenable sur la forêt et les vignes, ont comblé les premiers riders.

La piste de Saint-Martin-d'Ablois a été réalisée par la société H-tracks, reconnue pour



La piste est accessible à tous les engins à roues sans moteur. © l'Hebdo du Vendredi

son expertise en matière de conception et d'installation de ce type d'équipement.

Fondée par Vincent Chrzanowski, originaire de Fontenay-sur-Aÿ, H-tracks a déjà réalisé 140 pistes en France et à l'international, notamment en Italie, au Gabon et en Chine. La société a d'ailleurs conçu la piste de pump

track du Fise Farm, ouvert depuis l'été dernier du côté de Val-de-Livre, au cœur de la Montagne de Reims.

Il aura fallu trois ans de travail à la municipalité de Saint-Martin-d'Ablois pour réussir à concrétiser ce projet ambitieux, nécessitant un investissement d'environ 155 000 €. Grâce à des subventions généreuses — 73 000 € du Grand Est, 25 000 € du département de la Marne et 24 000 € de l'État via le Plan 5 000 terrains de sport —

le coût final pour la commune d'un peu moins de 1 400 habitants a ainsi été réduit à 31 000 €. Cette réalisation, qui profite également aux élèves du regroupement scolaire, va, selon la maire du village Catherine Fontanesi, « encourager les jeunes à pratiquer une activité physique régulière et créer du lien social entre tous les habitants ».

Julien Debant

## SOLIDARITÉ

## Commandez votre sapin de Noël au profit des écoles de Mareuil-sur-Aÿ

**L'**Association indépendante des parents d'élèves de Mareuil-sur-Aÿ (AIPE) et Familles rurales, en partenariat avec la société agéenne Depommier Horticulture, organisent une vente de sapins de Noël au bénéfice des projets des écoles maternelle et élémentaire de la commune. Sur chaque arbre vendu, 30 % de la somme sera reversée à l'AIPE. Deux variétés de sapin sont proposées : le traditionnel épicéa ou le résistant Nordmann. Selon la taille (de 80 cm à 2,5 m), il faut compter entre 12,50 et 39 € pour un épicéa, et entre 19 et 60 € pour un Nordmann.

Les commandes se font par mail à aipemareuil51160@gmail.com ou par téléphone au 06 24 26 32 16. Elles doivent être effectuées avant le 15 novembre, sachant que les sapins seront à récupérer le samedi 7 décembre au matin sur Mareuil ou Bisseuil. Cette date peut paraître un peu tôt pour un épicéa, c'est pourquoi le fournisseur conseille de le conserver à l'extérieur durant une semaine avant de le rentrer dans le logement et de le décorer, afin que le sapin garde ses aiguilles jusqu'à Noël.



Sur chaque sapin, 30 % du prix payé est reversé à l'association maroitière. © l'Hebdo du Vendredi

## COMMERCE

## Ouverture imminente d'une supérette à Magenta

**D**ébutée en 2022, la construction d'un immeuble de 39 logements par Plurial Novillia, allant du T2 au T4 et pouvant accueillir entre 100 et 120 personnes, le long de l'avenue Alfred-Anatole-Thévenet à Magenta, est presque terminée. Alors que les premiers emménagements sont attendus en fin d'année, certains locaux commerciaux situés en rez-de-chaussée seront occupés bien avant. C'est le cas de la supérette qui annonce son ouverture pour le jeudi 31 octobre. Sous l'enseigne Franprix, filiale du groupe Casino, le magasin vient combler un manque sur la commune depuis la fermeture du Leader Price en 2019, qui occupait le site sur lequel ont été construits ces nouveaux logements.



La supérette de Magenta se prépare avant son ouverture le 31 octobre. © l'Hebdo du Vendredi



## CHAMPAGNE

# À Pierry, la maison Mandois s'offre un chai à la hauteur de ses vins

La Maison de Champagne Mandois, forte d'une tradition vigneronne remontant à 1735, a récemment dévoilé son nouveau chai, un espace spectaculaire et moderne, pensé autant pour les visiteurs que pour magnifier les vins.

**A**u numéro 66 de la rue du Général-de-Gaulle à Pierry, la maison de champagne Mandois offre désormais aux yeux des visiteurs et des badauds des installations au style futuriste. L'établissement qui se transmet depuis neuf générations vient en effet d'achever la première phase de la transformation de son site historique, avec la livraison de son nouveau chai, baptisé « Galerie parcellaire ».

Spectaculaire côté extérieur, avec une façade monumentale en béton, symbolisant la multiplicité des coteaux de Champagne, et une autre entièrement végétalisée, il est tout aussi impressionnant une fois à l'intérieur. Conçu par l'architecte sparnacien Vincent Fierfort, ce projet architectural a été imaginé en lien avec la philosophie de Claude Mandois, actuel président de la maison, qui est « d'honorer la singularité de chaque parcelle. Ma réflexion est partie d'une question simple :



À l'intérieur, tulipes en béton et foudres en chêne s'offrent au regard des visiteurs. © l'Hebdo du Vendredi

*comment sublimer les vins issus des parcelles que je choisis par le bio ? Comme dans la haute couture où chaque pièce se doit d'être unique, j'ai décidé de faire du cas par cas, en donnant à chaque parcelle une cuve adaptée au besoin des raisins qu'elle produit ».*

Ainsi, le chai est à la fois une œuvre architecturale à part entière, mais aussi un outil de produc-

tion au service des vins de la maison, issus de ses 37 hectares de vignes, dont la quasi-totalité est certifiée en agriculture biologique.

Après un chantier qui a duré trois ans, la Galerie parcellaire, conçue avec des matériaux pensés pour magnifier la qualité du vin, abrite sur 170 m<sup>2</sup> 12 des belles parcelles issues des 17 crus de la maison : six dans d'élégantes tulipes en

béton et autant dans d'imposants foudres en chêne. L'ensemble est parfaitement mis en valeur, notamment grâce à l'apport d'un puits de lumière. Ce nouvel espace est également un lieu de rencontre et de dégustation. Habillée de matières brutes et naturelles, la pierre, le bois et le verre, cette salle perchée au-dessus de la cuverie offre ainsi une expérience immersive où chacun peut découvrir les champagnes cousus main de la maison, directement depuis leur lieu de création.

Julien Debant



Maximilien De Billy et Claude Mandois, respectivement chef de cave et président du champagne Mandois. © l'Hebdo du Vendredi

## CHAMPAGNE

## La soirée Champagne Day à la mairie affiche complet

**A** l'occasion du Champagne Day, événement se tenant tous les ans chaque quatrième vendredi d'octobre, dans le cadre de la journée mondiale du champagne, célébrée le 27 octobre, l'Office de tourisme d'Épernay organise une grande soirée à l'hôtel de ville. Dans les fastes des salons de la mairie sparnacienne, huit cuvées d'exception de l'AOC Champagne - maisons Perrier-Jouët (Épernay), De Sousa (Avize), Drappier (Urville), Mailly Grand Cru (Mailly-Champagne), Piot-Sevillano (Vincelles), Henri



La soirée se déroulera dans les salons de la mairie d'Épernay. © l'Hebdo du Vendredi

Giraud (Ay-Champagne), Bolieu (Bassuet) et Julien Chopin (Monthelon) - seront à déguster, en accord avec des bouchées gourmandes, dont deux préparées par Philippe Mille et Sébastien Morellon, respectivement chef du restaurant l'Arbanne à Reims et de la Belle Époque Society de la Maison Perrier-Jouët à Épernay. Le tout se déroulera en compagnie de Nicolas Rieffel, agitateur gastronomique révélé en 2010 dans l'émission de télévision Masterchef.

Pour compléter cette soirée, plusieurs artistes et artisans locaux - Anne-Dorothee Christo (bijoux), Magali Lockwood (luminaires), Bouchonnerie Barangé, Tonnellerie de Champagne, Marsault (bougies) et Les Enfants de Bacchus (vinaigres) - présenteront également leurs créations uniques et originales. Un programme séduisant, puisque les 90 places disponibles ont toutes été vendues depuis la semaine dernière, malgré un tarif de 150 € loin d'être accessible au plus grand nombre.

Julien Debant

## EN BREF

### Naissance du groupe Univitech

Quatre entreprises du secteur vitivinicole champenois, CEno-concept, ACI Entreprise, Mecamarc et Mignon Développement Conception, ont profité du salon Viti Vini pour annoncer leur union sous le nom de Groupe Univitech. Les quatre sociétés se distinguent par leurs compétences variées et complémentaires : remuage automatique, cuve inox et habillage cuve béton, étiqueteuses et savoir-faire sur mesure en matériel vinicole.

« Notre ambition est de créer un groupe fort pour répondre avec agilité aux défis d'un marché en perpétuelle évolution, tout en restant fidèle aux valeurs et à l'excellence de notre territoire, déclare Christophe Wadel, président d'Univitech. Cette union nous permet de mutualiser nos compétences, d'accroître notre visibilité et d'augmenter notre développement à l'international. Pour tous, c'est une nouvelle dynamique collective de croissance et d'innovation, une belle aventure industrielle. » Installées à Mardeuil, Oeuilly et Mourmelon-le-Petit, les sociétés du Groupe Univitech emploient ensemble une centaine de salariés et réalisent un chiffre d'affaires d'environ 40 M€.



### 17 500 visiteurs au Viti Vini

La 13e édition du salon Viti Vini, qui s'est tenue du 14 au 18 octobre au Millésium, a une fois de plus attiré l'attention du secteur viticole. Avec 17 500 visiteurs venus à la rencontre des 205 professionnels présents, tous issus du tissu industriel de la région, cet événement a confirmé, selon son organisateur, le Club des entrepreneurs champenois, « son statut de rendez-vous incontournable pour la filière champenoise ». En parallèle de ce succès, cette édition a notamment été marquée par un changement de présidence au sein du Club des entrepreneurs champenois, avec l'arrivée à la présidence de Franck Mazy, patron de la société Viti Concept, en lieu et place de Christophe Labryère, gérant de Gallorema.





## PROJET

# Match tendu entre courts de tennis et jardins familiaux

La ville projette de construire, d'ici à 2029, une plaine sportive face au port Colbert, mais problème, une quarantaine de personnes cultive ces parcelles le long du canal. Un collectif a été créé pour infléchir ce projet.

Le quartier du port Colbert est appelé à se métamorphoser dans les années à venir. En témoignent trois grandes constructions qui battent leur plein le long du canal : l'École supérieure d'art et de design (Ésad), l'école de commerce Neoma Business School et un ensemble immobilier de 50 appartements. La ville de Reims, qui fonde beaucoup d'espoirs dans la réhabilitation de cet ancien secteur industriel, a également un grand projet sportif dans ses cartons, juste en face. En janvier 2023, le maire Arnaud Robinet avait dévoilé un grand plan d'investissement de 150 M€ sur dix ans pour rénover les gymnases et piscines existants, développer et créer quatre pôles structurants et construire une toute nouvelle patinoire. Parmi ces projets, figure la plaine des sports Saint-Charles qui doit donc voir le jour le long du canal. Moyennant environ 18 M€, la municipalité veut aménager un parc ouvert au grand public, réhabiliter le siège du Reims Champagne canoë-kayak, créer un pôle dédié aux sports urbains (skate,



Le collectif s'interroge : « Où iront tous ces retraités qu'on va chasser ? ». © l'Hebdo du Vendredi

BMX, trottinette, escalade...) sur la friche Enedis et construire un grand pôle dédié au tennis. Ce dernier intégrerait quinze courts extérieurs en terre battue, quatre de padel et un club house. Début des travaux espéré en 2027.

« On a constaté une faiblesse de l'offre à Reims, avec 1,9 court de tennis pour 10 000 habitants, contre six pour la moyenne nationale, soit un défi-

cit de 27 % de licenciés par rapport aux villes de même strate, explique Raphaël Blanchard, adjoint au maire délégué à la ville active et sportive. L'activité tennis est morcelée, avec plusieurs petites structures. On veut répondre à cette attente et résoudre cette fragilité identifiée. » Mais pour y parvenir, il faudra faire table rase des jardins ouvriers qui sont cultivés sur cette emprise d'environ 35 000 m<sup>2</sup>. Certains terrains ont déjà été rachetés par le Grand Reims tandis que 40 autres sont loués via une convention d'occupation précaire, soit un bail de courte durée.

Alors qu'une très courte enquête publique a été ouverte, du 1er au 15 octobre, dans le cadre de la modification du PLU (plan local d'urbanisme), préalable nécessaire pour que ce projet voie le jour, des jardiniers et riverains de la plaine Saint-Charles se sont regroupés au sein d'un collectif pour s'opposer à la suppression des jardins. « Ce sont 40 vies de jardiniers, parfois modestes, qui sont là depuis des dizaines d'années, on ne peut pas passer ça par pertes et profits, déplore le président du collectif, Fabrice Ferreira. C'est méprisant, ça crève

le cœur, car c'est un vrai lieu de vie sociale. » « Où iront tous ces retraités qu'on va chasser ? Chez eux et ils mourront devant la télé... », peste Francis Branscourt, qui cultive sa parcelle depuis sept ans. Mais pas seulement. Il y a aménagé une jolie cabane qu'il a bricolée, installé un récupérateur d'eau et construit une petite terrasse pour boire le café avec ses voisins. Un véritable lieu de vie. L'élus en charge des sports assure que « le projet n'en est pas encore à une définition stricte » et que la ville pourrait avancer deux alternatives : « Soit proposer d'autres jardins familiaux à Reims, soit de les intégrer au projet, mais cela se ferait au détriment d'une des quatre composantes ». On comprend que la seconde option n'en est pas vraiment une. « Ce qui est certain, c'est que le projet, dans ses quatre parties, utilise l'ensemble des friches présentes sur le site », ajoute Raphaël Blanchard. « Les jardins familiaux, ce ne sont pas des friches, rétorque Fabrice Ferreira. À 200 mètres, il y a des friches, celles de Gedimat, celles des VMC, sur lesquelles on pourrait faire des choses ».

Par ailleurs trésorier du Reims Europe club handball, Fabrice Ferreira n'est évidemment pas opposé au développement de la pratique sportive, mais il s'interroge sur ce projet qu'il lui apparaît comme « disproportionné ». « J'ai applaudi des deux mains quand le maire a annoncé 150 M€ pour les équipements sportifs, mais pas au détriment du lien social. On souhaite proposer une alternative où le complexe sportif et les jardins familiaux coexistent. »

En tout cas, les réticences semblent déjà fortes parmi les jardiniers. « On a une propriétaire qui ne veut absolument pas vendre, car c'est un bien familial. La ville devra aller jusqu'à l'expropriation », prévient Fabrice Ferreira. Près de 200 personnes ont signé la pétition « Non à la destruction de jardins potagers ouvriers sur des terres historiquement maraîchères ! ». On n'a sans doute pas fini d'entendre parler de ce projet.

Simon Ksiazienicki

## AGRICULTURE

## Le Grand Est annonce 9,5 M€ d'aides aux exploitants

Environ 150 agriculteurs ont manifesté à Châlons le 18 octobre, moyennant le stationnement d'une trentaine de tracteurs et plusieurs tas de fumiers déposés devant le bâtiment de la préfecture de la Marne. Au top de leurs revendications : la simplification des démarches administratives qui compliquent leur quotidien et l'annulation de l'échéance imposée par une nouvelle directive nitrates pour l'épandage. À savoir le 1er octobre au plus tard, contre le 15 novembre jusqu'ici.

Si elle ne concerne pas directement ces sujets, l'aide d'urgence annoncée ce mercredi 23 octobre par la région Grand Est devrait en soulager plus d'un. À condition qu'il soit voté par les élus mi-novembre, un fonds de 9,5 M€ au total sera débloqué à partir de décembre et réparti en trois enveloppes distinctes.

D'abord, un accompagnement de 6,9 M€ consacré à 1 380 agriculteurs, principalement les jeunes éleveurs installés en région depuis 2020 pour les aider dans la recapitalisation de leurs cheptels. Ils pourraient recevoir un coup de pouce de 5 000 € par exploitation d'ici la fin de l'année. Ensuite, un soutien spécifique de 100 000 € aux éleveurs touchés par la fièvre catarrhale ovine, notamment pour déployer des tests de fertilité sur les animaux reproducteurs. Enfin, le Grand Est s'engage à mobiliser un fonds de garantie bancaire de 2,5 M€ auprès des agriculteurs pour faciliter l'obtention de prêts. Il proposera des garanties allant de 2 à 15 ans, selon la nature des emprunts, et pourra être activé dans différents cas de figure : besoins en fonds de roulement, reprise ou création, développement de l'exploitation.



L'annonce du soutien du Grand Est intervient quelques jours après la manifestation des agriculteurs à Châlons. © l'Hebdo du Vendredi



Sonia Legendre



## SANTÉ

# Un jardin thérapeutique se dessine à Châlons

Chiffrée à 260 000 €, la vaste rénovation du square du Mont-Héry lancée par la mairie de Châlons s'accompagnera d'un jardin thérapeutique de plus de 2 000 m<sup>2</sup>, ouvert au grand public et aux associations.

Les travaux ont démarré voici plus de deux semaines au square du Mont-Héry, près du lycée Frédéric-Ozanam, et donneront, d'ici le printemps, un tout nouveau visage à cet espace ludique et verdoyant. Moyennant un budget global d'environ 260 000 €, la municipalité châlonnaise prévoit de moderniser l'ensemble, de planter 85 arbres et d'y installer du mobilier neuf ainsi que différents équipements sportifs : mur d'escalade, mini-piste cyclable, demi-terrains de football et de tennis, tables de ping-pong, agrès de gymnastique et de musculation en plein air ou encore terrain de pétanque. Le projet permettra également de déplacer l'actuelle aire de jeux pour enfants, de sorte à l'éloigner de la route, et de redessiner les cheminements piétons du square. Avec une nouveauté de taille : l'aménagement d'un jardin thérapeutique sur plus de 2 000 m<sup>2</sup>, fi-

## Une quinzaine d'experts pour mûrir le projet



La rénovation du square du Mont-Héry va bon train. © l'Hebdo du Vendredi

nancé à hauteur de 60 000 € par la ville et l'agglomération.

L'idée a émergé il y a trois ans dans l'esprit du pharmacien Jérôme Sicard, par ailleurs président de l'association Actions Croisées,

qui accompagne les personnes confrontées au cancer et leurs proches. « On a mûri la question au sein de notre comité scientifique, dont font partie plusieurs oncologues, retrace-t-il. On s'est aussi entouré d'une quinzaine d'experts de l'hô-

pital Léon-Bourgeois de Châlons, de l'Université Reims Champagne-Ardenne et de l'Établissement public de santé mentale de la Marne. » Psychologues et psychiatres, mais aussi kinésithérapeutes, ergothérapeutes et spécialistes de la chimie alimentaire ont accepté de partager leurs connaissances. « Le concept de jardin thérapeutique existe déjà, mais très souvent au sein d'établissements médicaux ou pour les personnes âgées. La grande particularité de celui-

## Qi gong et activité physique adaptée

ci, c'est qu'il sera public, accessible à tous et articulé pour apporter du bien-être à ceux qui l'utiliseront. »

Pour l'imaginer, le collectif s'est appuyé sur plusieurs études prouvant les bienfaits de la nature, intégrée à l'urbanisme, sur l'humain. « Certaines démontrent que la présence d'un cours d'eau ou d'une vision dégagée sur l'horizon ajoutent au sentiment de confort et de sécurité. » La configuration du futur jardin offrira ainsi, peu importe où l'on se trouve, une visibilité sur son ensemble, entrée et sortie comprises. « Son sentier principal est déjà tracé, se réjouit Jérôme Sicard. Il sera entouré d'une clôture basse d'1,20 mètre pour réduire le stress ou l'anxiété liés aux émotions et s'agrémentera d'éléments et d'espaces dédiés à la motricité, à l'activité physique adaptée, au qi gong, à la détente, etc. » Lavande, romarin, sauge, framboisier et autres plantes convoqueront les cinq sens des usagers, tandis que des bacs seront réservés à l'hortithérapie, autrement dit le soin physique et psychique par le jardinage. Autant d'outils que pourront s'approprier les associations et les structures oeuvrant face à différentes maladies : cancers, Alzheimer, handicaps, troubles psychomoteurs, etc.

Sonia Legendre

## SANTÉ

## Un beau cadeau pour les 100 ans de l'institut Godinot

Un siècle d'existence, ça se fête. Et pour l'occasion, l'institut Godinot, centre de lutte contre le cancer de Reims, a reçu un sacré présent de la part de l'Agence régionale de santé (ARS) du Grand Est. Lors de son conseil d'administration du 18 octobre, l'ARS a annoncé un soutien financier de 10 M€ pour la première phase de modernisation de cet établissement de santé privé à but non lucratif. Il s'agit de la deuxième enveloppe accordée par l'agence régionale, après celle de 4,5 M€ décidée en 2020.



Ce projet à 30 M€ doit permettre d'augmenter la capacité d'accueil de l'établissement. © DR

Il faut dire que le centre de lutte contre le cancer est engagé dans un ambitieux projet baptisé Godinot 2030, d'un montant de 35 M€. Ce plan de modernisation repose à la fois sur des rénovations immobilières et de nouvelles constructions afin « d'innover au bénéfice de la prise en charge diagnostique et thérapeutique des patients, de renforcer la prévention, ainsi que de développer et de structurer le continuum soins-recherche-innovation-formation », selon l'ARS. L'ouverture, en mars dernier, dans la rue Gambetta, d'une maison de consultations, qui permet de faciliter la prise en charge des cancers hors les murs hospitaliers, dans un environnement de proximité plus apaisant, est l'une des premières étapes de ce projet.

Celui-ci prévoit également le développement d'un nouveau plateau ambulatoire et la rénovation de la pharmacie, tandis que les extensions de la médecine nucléaire et de la radiothérapie ont déjà été réalisées. Enfin, la seconde phase, en cours de réflexion, concernera plus particulièrement les secteurs d'hospitalisation, les plateaux techniques, la création d'un espace prévention, la recherche, la formation et les infrastructures techniques. Cette modernisation intègre le concept d'« hospitality », qui s'inspire des codes hôteliers pour générer davantage d'apaisement pour les patients et de bien-être pour les professionnels. L'institut Godinot, qui compte plus de 600 professionnels et traite 27 000 patients par an, vise à accroître ses capacités d'accueil et à intégrer de nouvelles activités.

Simon Ksiazienicki

## SOCIAL

## Grève levée au Crous de l'université de Reims

En grève. Le restaurant sera exceptionnellement fermé à compter du mardi 22 octobre 2024 pour une durée indéterminée. Voilà ce qu'indiquait l'affichette sur laquelle sont tombés de nombreux étudiants du campus Moulin de la Housse de Reims, ce mardi, lorsqu'ils ont voulu franchir les portes du restaurant universitaire.



Le restaurant universitaire du Moulin de la Housse était fermé mardi. © l'Hebdo du Vendredi

Le site internet du Centre régional des œuvres universitaires et scolaires (Crous), qui gère les six restos U implantés à Reims et celui de Châlons, fait savoir qu'un préavis de grève illimitée a été déposé à partir du mardi 22 octobre. Des travailleurs se sont rassemblés devant le siège du Crous de Reims Champagne-Ardenne, près du CHU de Reims, pour dénoncer de mauvaises conditions de travail et une surcharge qui conduisent à des arrêts-maladies, selon la CGT. Ils réclament notamment des embauches.

Le préavis a finalement été levé à 17 h. Une réunion incluant les représentants du personnel et la direction du Crous de Reims s'est tenue dans l'après-midi « afin d'évaluer les revendications et éléments de discussions à mettre en place à court et moyen terme, explique cette dernière. Une discussion et un dialogue très pragmatique se sont tenus avec des revendications sur des demandes de recrutements dans les services de restauration du Crous de Reims principalement. »

S.K



LES FRAIS DE NOTAIRES. Tarif concernant les frais de location dont la prestation de négociation est assurée par un notaire. Honoraires de négociation bail d'habitation : un mois et demi de loyer (en vertu du décret 2007-387 du 21/03/2007). Ce tarif s'applique à toutes les offres de locations faites par des notaires dans les pages suivantes.



Vous souhaitez vendre ou acheter un bien ?

## Le NOTAIRE votre conseil pour vos projets immobiliers



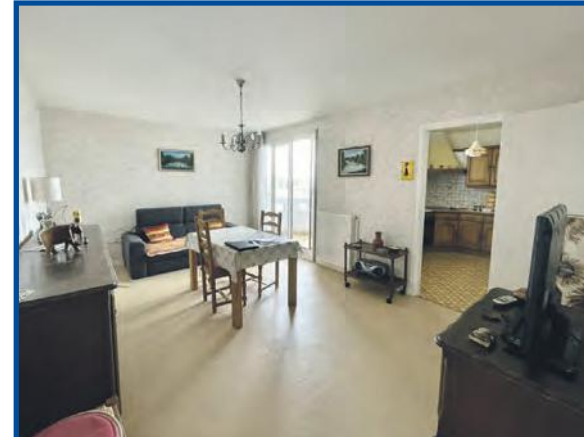
Expertise / Mandat de vente  
Visites / Avant-contrat / Acte de vente  
Publication de votre annonce



## ETUDE THIENOT ET ASSOCIÉS

### 23 rue Libergier - REIMS

03 26 04 38 99 - thienotimmobilier.51046@notaires.fr  
www.thienot-notaires.fr



#### REIMS

EN EXCLUSIVITÉ, QUARTIER COURLANCY

Dans une résidence avec espaces verts et gardien, au 8<sup>ème</sup> étage, un appartement 3 pièces comprenant une entrée, un grand rangement, un salon de 18 m<sup>2</sup> donnant sur un balcon de 4,50 m<sup>2</sup> exposition ouest, une cuisine de 8,50 m<sup>2</sup>, une salle de bains de 5 m<sup>2</sup> avec douche, un wc, 2 chambres de 12 m<sup>2</sup> et 10 m<sup>2</sup>. Fenêtres en pvc double vitrage. Cave. Parking couvert. Rafraîchissement à prévoir. Classe énergie : E.

CLASSE ÉNERGIE : E. CLASSE CLIMAT : E.

PRIX : 170 000 €  
DONT HONORAIRE CHARGE ACQUÉREUR  
DE 10 000 €



#### TINQUEUX

EN EXCLUSIVITÉ

dans un immeuble sécurisé avec ascenseur et gardien, au 2<sup>ème</sup> étage, un bel appartement de 4 pièces, avec vue sur jardin, comprenant une entrée, une cuisine séparée avec loggia, un grand séjour, deux chambres, une salle de douche et WC. Un garage et une cave. Huisseries en PVC double vitrages. Volets motorisés. Chauffage central au gaz. Classe énergie : E. Charges de copropriété mensuelles : 270€ (Chauffage, eau, ascenseur, syndicat de copropriété). Bon état de l'ensemble.

CLASSE ÉNERGIE : E. CLASSE CLIMAT : E.

PRIX : 158 000 € HONORAIRE  
DE NÉGOCIATION CHARGE VENDEUR

Les informations sur les risques auxquels ce bien est exposé sont disponibles sur le site Géorisques : www.georisques.gouv.fr



## OFFICE NOTARIAL DE LA PORTE DE MARS

### Antoine BOUQUEMONT et Marie-Florence ZAMPIERO BOUQUEMONT

5 boulevard Desaubau - REIMS

Immobilier : 03 26 47 83 36 - Négociation : marie-pierre.mayette.51050@notaires.fr

immobilier.notaires.fr - officedelaportedemars-reims@notaires.fr



#### APPARTEMENTS



● **QUARTIER MOISSONS :**  
dans belle résidence sécurisée, appartement traversant de 3 pièces avec balcon, offrant de beaux volumes. Il est composé d'une entrée avec placard, une cuisine aménagée, un séjour double donnant sur le parc de l'immeuble, une chambre, une salle de bains et un dressing.  
Cave et parking  
Classe énergie : En cours  
Ref. 4387  
Prix : 293.000 euros

● **SAINT REMI :**  
dans résidence avec ascenseur, à proximité de toutes les commodités, appartement de 4 pièces avec balcon, composé d'une entrée desservant un séjour double donnant sur un balcon, une cuisine, 2 chambres, une salle de bains et un dressing. Garage fermé au sous-sol et Cave  
Classe énergie : D  
Ref. 4391  
Prix : 261.000 euros

● **EXCLUSIVITE :**  
Place du Forum, Belle résidence avec ascenseur, appartement très lumineux de 5 pièces, pouvant être affecté à usage d'habitation ou de bureaux.  
Il est composé d'une vaste entrée distribuant un dressing, une cuisine, une salle à manger, un séjour, 3 chambres et une grande salle de bains. Nombreux placards.  
Cave et parking  
Classe énergie : D  
Ref. 4370  
Prix : 318.000 euros

● **HYPER CENTRE VILLE :**  
Résidence avec ascenseur, appartement de 6 pièces, composé d'une entrée desservant un séjour double orienté au sud, 4 chambres dont 2 avec salle de douche privative ou cabinet de toilettes, une cuisine aménagée, une salle de bains /wc. Garage fermé et cave  
Classe énergie : D  
Ref. 4390  
Prix : 442.000 euros

#### PARKING

● **BOULEVARD DE LA PAIX :** Dans résidence sécurisée, emplacement de parking extérieur.  
Ref. 4206  
Prix : 18.700 euros

#### LOCAL PROFESSIONNEL

● **SECTEUR JEAN JAURÈS :**  
En coeur d'ilot, Local professionnel de 3 pièces à rénover situé en rez de chaussée.  
Accès indépendant et facile  
Classe énergie : vierge  
Ref. 4384  
Prix : 50.000 euros

#### TERRAINS

● **SAINT SOUPLÉT SUR PY :**  
Au coeur du village, belle parcelle constructible et viabilisée d'une superficie de 1.000 m<sup>2</sup>.  
Ref. 3508  
Prix : 45.000 euros

● **PRUNAY :**  
Belle parcelle arborée d'environ 2380 m<sup>2</sup>, plusieurs possibilités  
Ref. 4311  
Prix : 53.500 euros

● **CERNAY LES REIMS :**  
Au coeur du village, terrain à bâtir d'une superficie de 225 m<sup>2</sup> entièrement clôturé et viabilisé.  
Ref. 4377  
Prix : 106.000 euros

● **PUISIEULX :**  
Au coeur du village, joli terrain arboré de 814 m<sup>2</sup> avec une belle façade. viabilisation à prévoir  
Ref. 4385 bis  
Prix : 153.000 euros

● **CERNAY LES REIMS :**  
Terrain à bâtir de 320 m<sup>2</sup> situé dans le village. Le terrain est viabilisé  
Ref. 4378  
Prix : 158.000 euros

● **COULOMMES LA MONTAGNE :**  
Au coeur du village, dans un parc arboré, Lotissement de 16 parcelles viabilisées d'une superficie de 451 m<sup>2</sup> à 605 m<sup>2</sup>.  
Dossier à l'Étude

#### MAISONS



● **TINQUEUX :**  
A proximité de toutes commodités, joli Pavillon de 6 pièces principales avec jardin et garage attenant. Offrant : une entrée desservant une chambre, un garage.  
A l'étage, un séjour double donnant sur un balcon, une cuisine, une chambre avec son cabinet de toilettes.  
Au dessus : le palier avec 2 belles chambres et une salle de bains.  
Maison très lumineuse  
Classe énergie : F  
Ref. 4372  
Prix : 225.000 euros

● **CERNAY LES REIMS :**  
Maison de village à rénover avec une cour, une jolie grange en pierre de 130 m<sup>2</sup> et un atelier. La maison est composée d'un porche distribuant une cuisine, un séjour, une chambre avec une salle de bains. A l'étage un vaste grenier, une salle de douche, 3 chambres. une cave.  
Classe énergie : Non soumis  
Ref. 4379  
Prix : 295.000 euros

● **EPOYE :**  
Jolie maison de village en pierre, de 6 pièces principales en parfait état général avec une grande cour entourée de nombreuses dépendances.  
Offrant : un séjour traversant de 49 m<sup>2</sup> avec cheminée en pierre donnant sur la terrasse - salle à manger - cuisine aménagée ouverte sur l'extérieur - 4 chambres - buanderie - 2 cabinets de toilettes - 1 salle de bains - 1 salle de douche - dressing - 2 Caves.  
Grand grenier aménageable et isolé.  
Nombreuses possibilités  
Classe énergie : F  
Ref. 4211  
Prix : 345.000 euros



● **PUISIEULX :**  
Sur une parcelle arborée de 1.000 m<sup>2</sup> sans vis à vis, Maison de 6 pièces principales, offrant de beaux volumes. Elle est composée au rez de chaussée, d'une entrée, une cuisine aménagée, un vaste séjour d'environ 50 m<sup>2</sup> donnant sur la terrasse, une chambre avec une salle de douche.  
A l'étage : un palier avec placards desservant 4 chambres et une salle de douche.  
Au dessus : Un grenier isolé sous toiture  
Garage indépendant pour 2 voitures avec un grenier aménageable. Cave.  
Classe énergie : D  
Ref. 4385  
Prix : 360.000 euros

● **SECTEUR BARBÂTE :**  
sur une parcelle de 648 m<sup>2</sup>, ensemble immobilier composée d'une maison de 4 pièces avec dépendances. Possibilité d'extension et de construction.  
Classe énergie : Vierge  
Ref. 4388  
Prix : 489.000 euros

● **SECTEUR LESAGE / PLACE AMÉLIE DOUBLIE :**  
joli particulier de 8 pièces donnant sur 2 rues avec une grande cour et une dépendance.  
La maison est composée d'une entrée desservant un vaste séjour avec cheminée d'environ 32 m<sup>2</sup>, une cuisine aménagée, la pièce de vie donnant sur la cour, une buanderie.  
A l'étage, deux chambres avec chacune une salle de bains privative dont une avec un dressing.  
Au-dessus : 3 chambres avec une salle de douches /wc. Cave.  
La dépendance est aménagée en auvent avec un bureau à l'étage.  
La maison est très fonctionnelle et agréable à vivre  
Classe énergie : D  
Ref. 4375  
Prix : 520.000 euros



LES FRAIS DE NOTAIRES. Tarif concernant les frais de location dont la prestation de négociation est assurée par un notaire. Honoraires de négociation bail d'habitation : un mois et demi de loyer (en vertu du décret 2007-387 du 21/03/2007). Ce tarif s'applique à toutes les offres de locations faites par des notaires dans les pages suivantes.

**OFFICE NOTARIAL DE WITRY-LÈS-REIMS**  
Service Immobilier : 03 26 97 25 94

**CLARISSE CAILTEAUX-BRICE & VALENTIN CAILTEAUX**  
2, avenue de Rethel - Witry-lès-Reims

**ISLES SUR SUIPPE**  
Maison avec chartil d'environ 127m<sup>2</sup> : - au rdc : entrée sur cuisine, salon, séjour, chaufferie et wc - à l'étage : palier, trois chambres dont deux enfilade, salle de bains avec wc sany-broyeur et salle de douches - grenier : une chambre mansardée et un débarras Jardin et cabanon.

CLASSE ÉNERGIE : E. CLASSE CLIMAT : E.

Ref. : 51057-1001 210 000 €  
+ Honoraires de négo. à la charge de l'acquéreur : 9 400 €

**BAZANCOURT**  
Entrée, cuisine, salon - séjour, 2 chambres, salle de bains, wc et débarras. Garage. Grenier au-dessus Jardin clos avec abri.

CLASSE ÉNERGIE : E. CLASSE CLIMAT : B.

Ref. : 51057-1003 220 000 €  
+ Honoraires de négo. à la charge de l'acquéreur : 9 800 €

**VILLERS-ALLERAND**  
Maison comprenant : - au rdc: entrée sur pièce de vie, cuisine équipée, wc et placard - à l'étage : palier, trois chambres, salle de bains avec wc Garage et jardin.

CLASSE ÉNERGIE : B. CLASSE CLIMAT : C.

Ref. : 51057-1007 260 000 €  
+ Honoraires de négo. à la charge de l'acquéreur : 11 400 €

Retrouvez nous sur [www.cailteaux-witrylesreims.notaires.fr](http://www.cailteaux-witrylesreims.notaires.fr) ou sur [fb @cailteauxwitrylesreims](https://www.facebook.com/cailteauxwitrylesreims)

**Office Notarial**  
ISABELLE CIRET-DUMONT ET MARJOLAINE LAMPSON

29, boulevard Foch - 51100 REIMS - **03 26 89 89 28**  
[www.ciret-dumont-lampson.notaires.fr](http://www.ciret-dumont-lampson.notaires.fr) - [www.immonot.com](http://www.immonot.com) - [www.seloger.com](http://www.seloger.com)

**● BEZANNES – POUR INVESTISSEUR**  
Dans une résidence récente, au 1er étage, appartement de 38,40 m<sup>2</sup> comprenant une entrée avec placard, un séjour avec coin cuisine donnant sur un balcon de 7,6 m<sup>2</sup>, salle de bains avec WC, une chambre. Une place de parking en sous-sol. Loué 503 €.

CLASSE ÉNERGIE : C. CLASSE CLIMAT : C.

**Prix : 153 400 € Honoraires Charge acquéreur**

**● SECTEUR AVENUE D'EPERNAY - 4 CHAMBRES** Particulier rémois fonctionnelle de 127 m<sup>2</sup> sur 2 étages comprenant un salon-séjour de 37 m<sup>2</sup> avec cheminée et cuisine séparée donnant sur une cour intérieure, 1er étage: 2 chambres, SDB, WC, 2ème étage: 2 chambres dont une avec mezzanine de 15,9 m<sup>2</sup> au sol, un bureau, salle d'eau avec WC. Sous-sol comprenant 2 caves et une chaufferie/buanderie. Garage en box fermé dans une résidence à proximité. CLASSE ÉNERGIE : E. CLASSE CLIMAT : D.

**Prix : 440 000 € Honoraires Charge vendeur**

**● HYPER CENTRE**  
Dans une résidence récente, studio de 29,09 m<sup>2</sup> loué situé au 1er étage comprenant une entrée, une pièce principale et une salle de douche avec WC.

Loué 435 € + 40 € de prov/charges.

CLASSE ÉNERGIE : C. CLASSE CLIMAT : A.

**Prix : 127 375 € Honoraires Charge acquéreur**

**● Honoraires négociation : 5% H.T jusqu'à 100.000,00€ - 4,5% H.T entre 100.000,00€ et 200.000,00€ - 4% H.T entre 200.000,00€ et 300.000,00€ - 3% H.T au dessus de 300.000,00€. Les tranches sont cumulatives.**

**Étude clovis**  
n o t a i r e s

15 rue Clovis - 51100 REIMS  
**VENTE : 03 26 87 71 72**  
**LOCATION : 03 26 87 71 70**

[immobilier.51047@notaires.fr](mailto:immobilier.51047@notaires.fr)  
[www.etude-clovis.notaires.fr](http://www.etude-clovis.notaires.fr)  
[www.immonot.com](http://www.immonot.com)

## MAISONS

**EXCLUSIVITÉ TINQUEUX** maison sur environ 560 m<sup>2</sup> de terrain, de PLAIN-PIED, comprenant séjour/salon, cuisine, quatre chambres, SDD et Wc. Terrasse sans vis-à-vis sur jardin clos. Garage attenant. Sous-sol total (env 100 m<sup>2</sup>) et grande pièce (salle de jeux) d'environ 50 m<sup>2</sup>. TRAVAUX A PREVOIR, beau potentiel après travaux. DPE F.

**Prix : 272 000 €**

**EXCLUSIVITÉ PLACE AMÉLIE DOUBLIE**, accès rapide centre gare, boulingrin, Particulier ancien avec cachet, d'environ 196 m<sup>2</sup> habitables comprenant double séjour, cuisine, lingerie au RDC. A l'étage : deux grandes chambres, dressing et SDD. Au second, deux grandes chambres et SDB. Cinquième vaste chambre (ou salle de jeux) aménagée dans les combles. CC au gaz. Jardinnet. Bon état général. Honoraire charge vendeur. Classe énergie : D

**Prix : 635 000 €**

**EXCLUSIVITÉ CHAMPIGNY** pavillon indépendant sur 694 m<sup>2</sup> de terrain clos, de plain-pied, comprenant cinq pièces principales. PISCINE. Cuisine équipée, séjour/salon de 35 m<sup>2</sup>, dégagement, salle de douche, trois chambres dont une avec dressing et SDD attenants. Environ 110 m<sup>2</sup> habitables + sous-sol total avec partie garage. Bon état général. Secteur agréable proche commerces. Honoraire charge vendeur. Classe énergie : E.

**Prix : 460 000 €**

**LA LEZARDIERE** (quartier calme et agréable, limite REIMSTINQUEUX), maison datant des années 70 avec garage (+ parking devant) et jardin, de 5 pièces principales comprenant séjour/salon 26 m<sup>2</sup>, cuisine équipée, terrasse sur jardin clos. A l'étage : 3 chambres et SDD. 2 WC. CC au gaz. Cellier, cave, laverie. Façades ravalées, fenêtres PVC. Intérieur à moderniser. Classe énergie : E charge vendeur.

**Prix : 222 000 €**

## APPARTEMENT

## LOCATIONS

## ENSEMBLE AVEC DEUX LOGEMENTS

**SECTEUR CATHEDRALE**, Dans un immeuble ancien, belle façade, appartement de 5 pièces principales situé au 2ème étage avec ascenseur. Surface habitable d'environ 105 m<sup>2</sup> comprenant : Salon/séjour (31 m<sup>2</sup>), cuisine, 3 chambres dont une avec SDD privative, SDB et WC. Appartement traversant, charme de l'ancien (parquet chêne, cheminées). Chauffage ind Gaz. Cave. Charges annuelles copropriété : 1 600€ - Honoraire charge vendeur - Classe Énergie : D

**Prix : 428 000 €**

**PROXIMITÉ PLACE AMÉLIE DOUBLIE** - Dans un bel immeuble ancien, appartement traversant, 4 pièces principales situé au deuxième et dernier étage. Surface habitable 62 m<sup>2</sup> comprenant : Séjour/cuisine équipée, 2 chambres et un bureau, SDB et wc. Chauffage ind gaz. Cave-ENSEMBLE EN BON ETAT. Classe Énergie : D - Honoraire charge vendeur.

**Prix : 185 000 €**

**SECTEUR CHARLES ARNOULD (RUE POVILLON PIERRARD REIMS)** - Maison meublée d'une surface habitable de 50 m<sup>2</sup> comprenant au RDC : entrée, séjour/cuisine meublée et wc. A l'étage : une chambre, un bureau et SDD/WC. Stationnement devant la maison. Chauffage électrique. Jardin. Ensemble en très bon état. Classe Énergie : E. **Loyer: 800.00 €/mois HC Charges : 15 € (internet) Dépôt de garantie: 800 € Honoraires charge locataires: 527,94€ Dont 150€ pour état des lieux.**

**F4 À TINQUEUX - RUE JEAN BAPTISTE MOTTE.** Appt de 63.88m<sup>2</sup> au 4ème et dernier étage sans ascenseur d'une petite copropriété sécurisée. Cpt entrée, cuisine meublée et équipée (four, plaques, hotte et lave-vaisselles), salon-séjour de 26.80 m<sup>2</sup> avec accès au balcon, deux chambres dont une avec dressing, salle de douche, wc. Une cave. Chauffage Individuel gaz. Possibilité de stationner facilement devant la résidence. Classe Énergie : E. Libre le 01/10/2024 **Loyer: 799€/mois cc Dont Charges: 70.00€ Dont TOM: 9.00€ Dépôt de Garantie: 720.00€ Honoraires Charge Locataire: 575.80 € Dont 191.64€ TTC pour Etat des Lieux.**

**MAILLY CHAMPAGNE**, ensemble comprenant deux logements. L'un de trois pièces principales (séjour et deux chambres), d'environ 80 m<sup>2</sup> habitables, classe énergie E. Le second de deux pièces principales d'environ 54 m<sup>2</sup> habitables, classe énergie G 430. Courette entre deux. Cave. Honoraire charge vendeur.

**Prix : 212 000 €**

**Barème des honoraires de négociation :**  
Les honoraires de négociation sont réglés par le vendeur.  
**Tarifification TTC :**  
Prix inférieur ou égal à 50 000 € :  
Montant forfaitaire maximum de 5 000 € TTC  
Prix supérieur à 50 000 € :  
4% TTC + forfait maximum de 4 000€ TTC  
**Tarifification Location :**  
(émoluments partagés par moitié bailleur et preneur)  
Émoluments : ½ loyer HT  
Émoluments cautions : ¼ de l'émolument HT  
Émoluments de formalités : 170 € HT environ (selon les caractéristiques du bien)  
État des lieux : 5€ HT/m<sup>2</sup>  
Honoraires : Négociation : ½ loyer HT à la charge du bailleur  
Gestion mensuelle : 7% HT des encaissements (hors dépôt de garantie)



## FOOTBALL - L1

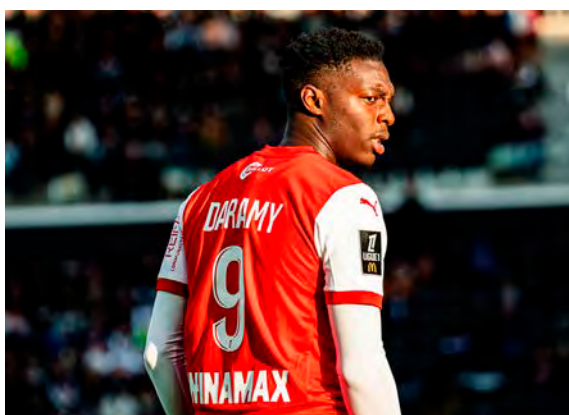
## Premiers soucis pour le Stade de Reims

La belle série du Stade de Reims a pris fin sur la pelouse de l'Abbé-Deschamps, dimanche dernier, face au promu auxerrois (2-1). Sans doute la moins bonne partie des Rémois cette saison, mais Luka Elsner, le coach marnais, entend se servir de « ce match médiocre » pour rebondir face à Brest, ce samedi. « Si c'est une défaite qui est porteuse de leçons, tant mieux, car les saisons sont remplies de moments comme ceux-ci. Il faut aussi s'appuyer sur les certitudes du début de saison », a commenté le technicien franco-slovène en conférence de presse.

Cela se fera sans plusieurs éléments, car deux mauvaises nouvelles sont arrivées au centre de vie Raymond-Kopa cette semaine. Éloigné des terrains pendant six mois pour une blessure au genou gauche, Mohamed Daramy n'aura fait qu'un petit retour sur les pelouses de Ligue 1 puisque l'international danois s'est à nouveau blessé en sélection. « L'indisponibilité sera très longue, de plusieurs mois, il y a une forte probabilité qu'on ne le renvoie pas de la saison », a déploré Luka Elsner. Moins grave, la blessure à l'ischio du capitaine Teddy Teuma, lui aussi touché en début de saison, handicapera également l'équipe face à Brest. Un adversaire qui réalise un gros début de saison, avec une 11e place en Ligue 1, et surtout deux victoires et un nul en Ligue des Champions. « Quand on fait des performances de ce type en Champions League, ça en dit long sur cette équipe », a prévenu le coach rémois. Ses joueurs devront hisser leur niveau de jeu s'ils veulent faire oublier l'accroc auxerrois.

Simon Ksiazienicki

✓ Reims - Brest, samedi 26 octobre, à 19 h, au stade Auguste-Delaune et sur DAZN.



Mauvaise nouvelle pour Mohamed Daramy et le Stade de Reims : la saison du Danois est peut-être déjà terminée. © SDR

## BASKET-BALL - PRO B

## Budget : le Champagne Basket est rentré dans le rang

Ce n'est pas une surprise, plutôt une confirmation. Cet été, le Champagne Basket, après avoir joué les gros bras en championnat ces deux dernières saisons, annonçait un budget stable, mais « avec une masse salariale légèrement en baisse ». La réalité est un peu différente selon le rapport publié, cette semaine, par la Ligue nationale de basket présentant les budgets et les masses salariales prévisionnels des clubs de Betclic Élite et de Pro B pour la saison 2024-2025. On y apprend que le budget de l'union marnaise est en fait passé de 3,711 M€ en 2023/24, à 3,435 M€ cette saison. Une baisse importante (-7 %) puisque le club champenois, qui possédait le 4e plus gros budget de la Pro B l'an dernier, n'affiche plus désormais que le 10e de la division. En la matière, le trio de tête est composé de Pau (5,5 M€), d'Orléans (4,839 M€) et de Saint-Chamond (4,603 M€), sachant que la moyenne s'établit à 3,460 M€ (+17 %).

Plus significatives encore sont les données concernant les masses salariales, c'est-à-dire l'argent consacré aux salaires des joueurs professionnels. Alors que la moyenne en Pro B est de 0,910 M€, en hausse de 10 %, celle du Champagne Basket est de 0,857 M€, contre 0,959 M€ l'an dernier (-11 %). Ainsi, en 2023/24, c'était la 5e plus importante de la division. Cette saison, ce n'est plus que la 12e. Dans ce domaine, les trois clubs les plus riches sont Roanne (1,374 M€), Orléans (1,243 M€) et Caen (1,112 M€).



Cette saison, Châlons-Reims possède seulement le 10e budget et la 12e masse salariale de la Pro B. © LNB

J.D

## Le Champagne Basket à l'Arena

À l'occasion de la 8e journée de championnat, le Champagne Basket (15e) reçoit, ce vendredi 25 octobre, Pau-Orthez (10e) à la Reims Arena (coup d'envoi à 20 h 30). Les Champenois restent sur une défaite en déplacement à Fos-sur-Mer (95-72), comme les Palois, battus à domicile par Saint-Chamond-Andrézieux (72-80).

E.Leclerc



LES **IMMANQUABLES**  
DU 22 OCTOBRE AU 2 NOVEMBRE 2024 **E.LECLERC**

**21,90** €

DONT 0,13€ D'ÉCO-PARTICIPATION

\*\*\*  
**TRISTAR**

**COUVERTURE CHAUFFANTE ÉLECTRIQUE**

10 NIVEAUX DE TEMPÉRATURE



Magasin



Click&amp;Collect



E.Leclerc

Garantie constructeur 2 ans<sup>(1)</sup>.  
Couverture en molleton. Lavable en machine.  
Arrêt automatique. Dimensions : 160 x 130 cm.

TOUT CE QUI COMPTE POUR VOUS EXISTE À PRIX E.LECLERC

(1) En complément de la garantie constructeur, les produits présentés sont couverts par les garanties légales de conformité (articles L217-3 et suivants du Code de la consommation) et des vices cachés (articles 1641 et suivants du Code civil). Pour connaître la liste des magasins participants, les dates et les modalités, appelez : **ALLO E.Leclerc** ☎ **N°Cristal 09 69 32 42 52** du lundi au samedi de 9 h à 19 h.



## SPECTACLES

## Le premier concert de la saison du Millesium affichera complet

La grande salle d'Épernay n'était pas en vacances. La preuve, il y a encore quelques jours, elle vibrat grâce à la présence des 17 500 visiteurs accueillis durant quatre jours, à l'occasion du salon professionnel Viti Vini. Cependant, le Millesium attendait impatiemment que commence sa saison culturelle. Son coup d'envoi est imminent, puisque la toute première date est prévue le samedi 2 novembre, avec un concert, celui donné par David Hallyday, dans le cadre de sa tournée Requiem pour un fou. Ce sera d'ailleurs le show inaugural de ce projet qui fera ensuite étape, d'ici avril 2025, dans plus de cinquante grandes salles en France et en Belgique. Et pour cet événement, le Millesium affiche forcément complet. Il faut dire que le concert est, sur le papier, plutôt alléchant, avec durant deux heures, un spectacle qui mêlera les répertoires de David et Johnny Hallyday, offrant la vision unique d'un fils sur l'œuvre légendaire de son père.



David Hallyday est attendu le 2 novembre sur la scène du Millesium. © DR

J.D

### Ils seront prochainement sur la scène du Millesium

Sans compter le concert de David Hallyday, douze concerts et spectacles sont actuellement programmés par la grande salle sparnacienne lors de sa saison 2024/25 : Starmania (20 au 24 novembre 2024), Chantal Goya (1er décembre 2024), Le Lac des cygnes (2 février 2025), Messmer (6 février 2025), Star Academy Tour (21 février 2025), Soprano (8 mars 2025), Lors of the sound (20 mars 2025), Jean-Louis Aubert (22 mars 2025), La Fouine (29 mars 2025), KeenV (11 avril 2025), 15 000 voix pour les plus belles chansons françaises (27 avril 2025) et Santa (25 avril 2025). À noter que trois dates sont déjà prévues pour 2026 : The Jeff Panacloc company (5 mars 2026), The World of Queen (21 mars 2026) et Kendji Girac (10 avril 2026).

## Agenda

### LOISIRS

VENDREDI 25 OCTOBRE

#### CHAMPAGNE DAY

À l'occasion du Champagne Day, l'office de tourisme d'Épernay propose une expérience gastronomique exclusive.

À partir de 18 h 30 - Complet  
Salons de l'hôtel de ville, Épernay

SAMEDI 26 OCTOBRE

#### SPEED GAMING

Le rendez-vous des passionnés de jeux vidéo qui aiment parler de leurs expériences.

À partir de 12 ans.  
De 14 h à 16 h - Entrée libre - Médiathèque Simone-Veil, Épernay

SAMEDI 26 OCTOBRE

#### ATELIER : HERBIER LITTÉRAIRE

Animé par l'artiste Anne Laroque.

De 14 h 30 à 16 h 30 - Gratuit sur inscription  
Médiathèque Simone-Veil, Épernay

SAMEDI 26 OCTOBRE

#### ATELIER : PEINTURE SUR FIGURINES

En écho aux sessions Wargame, initiation à la peinture sur figurines.

À 10 h - Entrée libre - Médiathèque Simone-Veil, Épernay

SAMEDI 26 OCTOBRE

#### REPAIR CAFÉ

Atelier par l'association qui vous aide à réparer vos petits appareils.

De 9 h à 12 h - Entrée libre - Salle polyvalente de Belle Noue, Épernay

SAMEDI 26 ET DIMANCHE 27 OCTOBRE

#### PORTES OUVERTES DU REFUGE D'ÉPERNAY

Le refuge pour animaux ouvre ses portes au public. Au programme : rencontres avec les chiens et chats du refuge, vente de produits pour animaux et de peluches faites à la main, présence d'un peintre, atelier maquillage pour enfants, tombola...

De 11 h à 10 h - Entrée libre - Refuge de l'Aimaa, route de Piery-Chouilly

MERCREDI 30 OCTOBRE

#### ATELIER : A VOS PLUMES

Découverte de documents manuscrits et initiation à la paléographie.

À 10 h - gratuit sur inscription au 03 26 55 72 00  
Archives municipales, 79, rue des Jancelins, Épernay

JEUDI 31 OCTOBRE

#### HALLOWEEN PARTY

Une marche de l'horreur proposée par le centre de beauté O'Naturelles, le marché d'Aÿ et les sapeurs-pompiers, avec au bout du chemin une distribution de potion magique et de bonbons, un lâché de ballons ou encore un spectacle terrifiant !

Départ à 17 h depuis la cour des sapeurs-pompiers - Gratuit - Aÿ

SAMEDI 2 ET DIMANCHE 3 NOVEMBRE

#### 27E RALLYE ÉPERNAY VINS DE CHAMPAGNE

Plus de 100 équipages sont attendus, pour deux jours de compétition à travers une vingtaine de communes, sur un tracé de plus de 400 km.

Village partenaires, podium et animations au parc Roger-Menu, parc fermé sur le parking du hall des sports Pierre-Gaspard et parc d'assistance sur le parking du Millesium.

Samedi, départ à 12 h, dimanche, départ à 9 h - Épernay

### CINÉMA

VENDREDI 25 OCTOBRE

#### SIROCCI ET LE ROYAUME DES COURANTS D'AIR

Un film d'animation de Benoît Chieux, suivi d'un échange autour du jeu. À partir de 6 ans.

De 14 h 30 à 16 h 10 - Gratuit  
Médiathèque Simone-Veil, Épernay

JEUDI 31 OCTOBRE

#### HALLOWEEN AU PALACE

Programmation spéciale toute la journée avec des pour films pour tous les publics, de Petit Vampire de John Sfar à Mother Land d'Alexandre Aja.

À partir de 14 h - Tarifs habituels - Le Palace, Épernay

### EN BREF

#### Mario, Sonic et compagnie débarquent dans les médiathèques d'Épernay

Les médiathèques Simone-Veil et Daniel-Rondeau d'Épernay diversifient leur offre culturelle. Depuis mercredi, les deux établissements disposent chacun d'un rayon dédié aux jeux vidéo. Les usagers peuvent y trouver une sélection de classiques disponibles sur Nintendo Switch, PS4 et PS5. Et comme pour les livres, revues, CD ou films, ces jeux vidéo sont empruntables pendant quatre semaines. Une différence cependant avec les autres documents : un seul prêt est autorisé par abonné. Les médiathèques d'Épernay proposaient déjà des rendez-vous autour de cet univers culturel



à part entière, à l'image des rendez-vous Speed gaming, moment convivial et d'échanges, organisés deux fois par mois à la médiathèque Simone-Veil, ou de l'espace spécifique aménagé à Daniel-Rondeau, donnant la possibilité aux visiteurs de tous âges de jouer sur console et PC. Autant d'activités qui visent à explorer le numérique, notamment avec les plus jeunes, tout en les sensibilisant, ainsi que leurs parents, aux enjeux du jeu vidéo et à une pratique responsable.

Pour rappel, l'abonnement aux deux médiathèques sparnaciennes est gratuit pour les moins de 26 ans et les demandeurs d'emploi. Pour les autres, le tarif pour une année est de 16 € (11 € pour les plus de 60 ans) pour les Sparnaciens et de 26 € pour les habitants hors d'Épernay (15 € pour les plus de 60 ans).

Infos : mediatheque.epernay.fr

#### Changement de date pour le second rendez-vous philo avec Gérard Lemarié

Après un premier échange le 8 octobre sur le thème « Vérité ou réalité ? », le philosophe rémois Gérard Lemarié sera de retour à la médiathèque Simone-Veil d'Épernay pour répondre à cette question : « Faut-il toujours dire la vérité ? ». Initialement programmé le mardi 19 novembre, ce second rendez-vous, toujours accessible gratuitement sur inscription, a été décalé au 26 novembre (de 18 h 30 à 20 h). Infos : mediatheque.epernay.fr

VENDREDI 8 NOVEMBRE

#### CINÉ-DÉBAT : BLACKBIRD

Projection suivie d'un débat avec l'Association pour le droit de mourir dans la dignité (AMD).

À 20 h - Tarif : 7 € - Le Palace, Épernay

DIMANCHE 10 NOVEMBRE

#### AVANT-PREMIÈRE : GLADIATEUR 2

24 ans après la sortie d'un premier opus, Gladiateur est de retour avec toujours Ridley Scott derrière la caméra.

À 20 h - Tarifs habituels - Le Palace, Épernay

### CONCERTS

SAMEDI 2 NOVEMBRE

#### DAVID HALLYDAY

Spectacle hommage associant les répertoires de David et Johnny Hallyday.

À 20 h 30 - COMPLET - Millesium, Épernay

JEUDI 7 NOVEMBRE

#### MYLÈNE FARMER - NEVERMORE

Lors d'une soirée unique, découvrez le nouveau film du concert événement de Mylène Farmer sur grand écran.

À 20 h - Tarif : 19€ - Le Palace, Épernay

### SPECTACLES

MARDI 5 NOVEMBRE

#### GUTEN TAG, MADAME MERKEL

Un seul en scène porté avec intelligence et beaucoup d'humour par la comédienne Anna Fournier.

À 20 h - Tarifs : 9 à 27 € - Théâtre Gabrielle-Dorziat, place Mendès-France, Épernay. Infos : theatrelesalmanazar.fr

VENDREDI 8 NOVEMBRE

#### « FORÊT »

Musique, danse et théâtre pour toute la famille par la compagnie Laëtitia Bône.

À 19 h 30 - Tarifs : 5/8 € - Salle Sabine-Sani, MJC Aÿ

DIMANCHE 10 NOVEMBRE

#### LE LAC DES SIGNES

« Le Lac des cygnes » de Noreev prend une

nouvelle dimension et se vit en immersion totale sur grand écran. Avec les Étoiles Sae Eun Park, Paul Marque, le premier danseur Pablo Legasa et le corps de ballet de l'Opéra de Paris.  
À 16 h - Tarif : 20 € - Le Palace, Épernay

### EXPOSITIONS

JUSQU'AU DIMANCHE 27 OCTOBRE

#### SALON D'AUTOMNE

Le Moulin d'en haut accueille son 36e salon d'automne qui rassemblera des peintures, des sculptures, des photographies et différents métiers d'art.

Du jeudi au dimanche, de 14 h à 18 h, Moulin d'en haut, 4, rue du Moulin, Dormans

JUSQU'AU LUNDI 28 OCTOBRE

#### VALIZKA

Une expo rassemblant cinq artistes (Louise Severyn-Kosinska, Ruth Miemczyk, Sophie Epton Mock, Monica Wheeler & Wela) dont les œuvres effleurent des thèmes tels que les récits familiaux et imaginaires, les frontières mouvantes, les lieux et les personnes disparus, le féminisme ou encore une certaine nostalgie du passé.

Entrée libre sur rendez-vous au 07 76 07 38 33 - Maison Louis Jardin, 3, rue Charpention Laurain, Le Mesnil-sur-Oger

JUSQU'AU SAMEDI 2 NOVEMBRE

#### INTERACTION - EMOTION

Une expo pour plonger dans l'univers sensible, créatif et éclectique de l'artiste Anne Laroque.

Entrée libre dans les médiathèques Simone-Veil et Daniel-Rondeau, Épernay

JUSQU'AU VENDREDI 29 NOVEMBRE

#### PHOTOS DE JEAN-MARIE WOLF

Photographe amateur depuis de longues années, Jean-Marie Wolf porte un regard bien à lui sur la nature, les concerts et la rue.

Entrée libre les lundis, jeudis et vendredis de 14 h à 20 h et les mardis de 14 h à 18 h  
MJC salle Sabine-Sani, 5, rue de la Liberté, Aÿ



## BROCANTE

## Bourse aux jouets : c'est déjà Noël à Tours-sur-Marne

La saison des brocantes en extérieur touche à sa fin. Mais que les amateurs de vide-greniers et d'objets de seconde main se rassurent, les occasions de chiner sont de plus en plus nombreuses, même quand les frimas de l'hiver se font ressentir. Plus il fait froid et gris, plus les ventes en salle se multiplient. Généralement plus spécialisés que les traditionnels vide-greniers, ces rendez-vous proposent bien souvent la vente de vêtements, de matériels de puériculture ou de jouets.

Dans un calendrier plutôt fourni, la bourse aux jouets proposée ce week-end à Tours-sur-Marne se démarque des habituels « vide-poussettes » et autres « broc'enfants ». D'abord, l'événement organisé par l'association Familles rurales du village ne se tient non pas sur une matinée ou une journée, mais sur deux jours, donnant ainsi au plus grand nombre la possibilité de venir faire de bonnes affaires. Surtout, en plus d'accueillir de nombreux particuliers qui viendront y vendre les jouets, livres et jeux vidéo dormant dans leurs placards, plusieurs collectionneurs seront également présents, chacun ayant leur spécialité : Lego, Playmobil, figurines Manga et Pokémon. Tous proposeront à la vente des produits d'occasion en très bon état, mais aussi des modèles de collection, anciens et récents. À deux mois de Noël, l'offre promet donc d'être particulièrement intéressante, d'autant qu'un autre stand original vendra des décorations, elles aussi d'occasion, ayant servi à donner des airs de fêtes à de grands magasins. Au total, plus de 5 000 boules seront à saisir à petits prix, de la traditionnelle petite sphère qu'on accroche au sapin à la boule géante pailletée de 60 centimètres de diamètre !

Julien Debant

✓ Bourse aux jouets, samedi 26 octobre de 9 h à 17 h et dimanche de 8 h à 16 h, à la salle des fêtes de Tours-sur-Marne. Entrée libre.



À Tours-sur-Marne, vendeurs particuliers et collectionneurs de jouets sont réunis durant deux jours. © L'Hebdo du Vendredi

## Chiner

## SAMEDI 26 OCTOBRE

## CHÂLONS - FOIRE AUX LIVRES

Plus de 3 000 livres, BD, disques, CD et DVD.  
9 h à 12 h - Club house, Cité Tirlot

## REIMS - BRADERIE DU SERVICE DU VÊTEMENT

Bibelots, vaisselles, livres, jouets, etc.  
13 h à 18 h - 25, rue du Jard

## TOURS-SUR-MARNE - VIDE-JOUETS

Jouets récents et anciens, jeux vidéo, jeux de société, etc. 9 h à 17 h - Salle des fêtes

## VIENNE-LE-CHÂTEAU - VIDE-DRESSING

9 h à 18 h - Gymnase

## VINAY - VIDE-POUSSETTES

9 h à 17 h - Salle des fêtes

## DIMANCHE 27 OCTOBRE

## AÏ - BRADERIE ET VIDE-GRENIERS

À partir de 6 h - Centre de la commune

## BRIMONT - VIDE-POUSSETTES

9 h 30 à 17 h - Salle des fêtes

## COMPERTRIX - VIDE-GRENIERS

9 h à 17 h - Salle polyvalente Georges-Dautelle

## CORMONTREUIL - 24E FOIRE AU MATÉRIEL

## PHOTO ET CINÉMA

Achats, ventes, échanges et expo photo d'Axel Coeuret.

8 h à 16 h

## Salle polyvalente, boulevard Alsace-Lorraine

## GERMAINE - VIDE-DRESSING VINTAGE

8 h à 17 h - Foyer rural

## L'ÉPINE - 10E SALON FÈVES DES ROIS

9 h 30 à 17 h - Entrée : 1,5 € - Salle des fêtes

## MARDEUIL - VIDE-POUSSETTES

9 h à 17 h - Salle des fêtes

## MAREUIL-LE-PORT - VIDE-DRESSING

9 h à 17 h - Salle des fêtes

## PRINGY - VIDE-POUSSETTES

9 h à 12 h - Salle des fêtes

## REIMS - VIDE-GRENIERS

À partir de 7 h 30

Salle Goulin, 6, rue de la Neuville

## SAINT-MEMMIE - VIDE-GRENIERS

À partir de 8 h - Salle des Lanterriers, av. Jacques-Simon



## TOURS-SUR-MARNE - VIDE-JOUETS

Jouets récents et anciens, jeux vidéo, jeux de société, etc.  
8 h à 16 h - Salle des fêtes

## VENDREDI 1ER NOVEMBRE

## EPERNAY - VIDE-GRENIERS

A partir de 6 h - Parking Roger-Menu, rue Comte-de-Lambertye

## TINQUEUX - 5E SALON NUMISMATIQUE EN CHAMPAGNE

Monnaies, médailles et billets, plus exposition sur les monnaies de la guerre de Cent ans  
9 h à 16 h - Entrée : 3 € - Salle des fêtes Guy-Hallet

## DIMANCHE 3 NOVEMBRE

## CHÂTILLON-SUR-MARNE - VIDE-GRENIERS

A partir de 6 h 30 - Etangs du Moulin Carré

## JUVIGNY - VIDE-GRENIERS

A partir de 7 h - Voie de Matougues

## MAGENTA - BOURSE AUX JOUETS ANCIENS ET DE COLLECTION

9 h à 17 h - Gymnase Roger-Pointurier

## MAISONS-EN-CHAMPAGNE - BOURSE AUX JOUETS

9 h 30 à 16 h - Salle des fêtes

## MONTHELON - BOURSE AUX CAPSULES

9 h à 18 h - Entrée : 2 € - Salle des fêtes

## REIMS - 6E BOURSE MULTICOLLECTIONS

9 h à 17 h - Salle Goulin, 6, rue de la Neuville

## REIMS - MARCHÉ AUX PUCES

A partir de 8 h - Halles du Boulingrin

## CONCERTS

## Double dose de hip-hop à La Cartonnerie

Cette semaine, La Carto se met à nouveau à l'heure rap, avec deux concerts qui promettent de bien faire vibrer le plancher. Jeudi 31 octobre, à 20 h, c'est le premier round avec Rounhaa, nouveau visage du rap francophone, et surtout première recrue du label Sublime, celui du poids lourd et du vénérable MC français, Disiz. Forcément sublime, en effet, car avec deux albums en deux ans — « Möbius » et « Jaafar » —, et des collaborations de haute voltige, Rounhaa se présente prolifique, dans un flow poétique et introspectif, doublé d'une voix autotunée et de basses profondes. Sa mélancolie n'enlève rien à sa rage de dire : Rounhaa va donner le ton à la scène de La Carto.

Le lendemain, vendredi 1er novembre, c'est au tour de Chilla, une jeune rappeuse qui démultiplie son énergie pour dégommer la misogynie, imposant son verbe fier dès son premier album, « Mün ». Avec son deuxième opus, « Ego », le rap se pare de nouvelles teintes, pop et electro, s'amuse des mélodies et diversifie sa verve, sans rien lâcher sur l'énergie, les yeux dans les yeux. Inutile de tergiverser, après le Reims Dub Club du samedi 26, le Mardi du Floor spécial rap du 29 octobre, la furie se propage à La Carto : et c'est Rounhaa et Chilla qui font, indubitablement, la loi.

Agathe Cèbe

✓ Rounhaa, jeudi 31 octobre, à 20 h, La Cartonnerie, Reims. Tarifs : de 21 à 30 €.

✓ Chilla, vendredi 1er novembre, à 20 h, La Cartonnerie, Reims. Tarifs : de 15 à 24 €.



Chilla balance tout ce qu'elle peut balancer. Et elle ne s'excuse pas. © Charlotte Abramow

## Cinéma



## LE PALACE

33, boulevard de la Motte - Épernay - 03 26 51 82 42  
Du vendredi 25 au mardi 29 octobre 2024

**Venom : the last dance** ven 20h30

**4 zéros** ven 13h45 - 20h45 sam 15h45 - 18h30 dim 10h30 - 14h30 lun 13h45 - 20h45 mar 13h45 - 20h45

**Angelo dans la forêt mystérieuse** ven 14h sam 14h - 18h30 dim 14h30 - 17h15 lun 14h - 16h15 mar 14h - 16h

**Beetlejuice beetlejuice** ven 17h30

**C'est le monde à l'envers** ven 16h - 21h sam 16h - 21h dim 17h - 20h15 lun 16h - 21h mar 16h - 21h

**Challenger** ven 21h sam 14h - 16h dim 10h45 - 14h15 lun 14h - 21h mar 14h - 21h

**Croquette le chat merveilleux** ven 16h sam 13h45 - 18h30 dim 14h15 - 16h45 lun 16h mar 16h

**Joker : folie à deux** ven 17h30 lun 17h30

**L'amour ouf** ven 13h45 - 20h15 sam 13h45 - 17h dim 10h30 - 16h30 lun 13h45 - 20h15 mar 13h45 - 17h

**L'heureuse élue** dim 20h30

**Le robot sauvage** ven 14h - 17h45 sam 14h - 16h15 dim 10h45 - 17h15 lun 14h - 17h45 mar 14h - 17h45

**Lee Miller** ven 14h - 18h30 sam 18h dim 10h30 - 17h lun 18h - 20h45\* mar 18h

**Mon petit halloween dès 4 ans** ven 16h30 dim 10h45 lun 16h30 mar 16h30

**Monsieur Aznavour** ven 14h15 - 20h30 sam 14h15 - 17h30 dim 14h - 17h15 lun 14h15 - 20h30 mar 14h15 - 17h30

**My hero academia : you're next** ven 18h30 lun 18h30

**Quand vient l'automne** ven 16h dim 14h lun 17h30 mar 18h15

**Sauvages** ven 16h30 sam 16h dim 16h

**Smile 2** ven 18h sam 18h - 20h45 dim 20h15 lun 18h - 20h45 mar 18h - 20h45

**The apprentice** ven 18h30 sam 18h30

**Transformers...** ven 13h45 - 20h45 sam 13h45 - 16h15 dim 10h30 - 14h15 lun 13h45 - 18h15 mar 13h45 - 20h45





## L'horoscope

**BÉLIER** du 21.03 au 20.04  
C'est le moment d'afficher un grand sourire de satisfaction. Votre persévérance vous a permis d'atteindre certains de vos objectifs. Gardez confiance en vous et assumez fermement vos choix.

**TAUREAU** du 21.04 au 20.05  
Faites preuve de diplomatie pour éviter certaines situations délicates. Votre ambition excessive risque de mettre la pagaille dans les affaires en cours. L'ordre et la méthode s'imposeront, si vous espérez y voir plus clair.

**GÉMEAUX** du 21.05 au 21.06  
Votre vie sociale est à l'ordre du jour de cette semaine. Profitez-en pour imposer votre volonté. Vous avez beaucoup à dire, et l'on aurait tout avantage à tenir compte de vos conseils. Avec tact, faites-le savoir...

**CANCER** du 22.06 au 22.07  
Est-ce un nouveau départ dans votre vie ? Un peu tôt pour le dire, mais préparez-vous, car certains changements pourront être brusques. Les événements à venir pourront, sans doute, vous aider à y voir plus clair.

**LION** du 23.07 au 22.08  
En toute circonstance, adoptez une attitude très zen. Côté cœur, si votre relation semble monotone, il vous appartient de faire fonctionner votre imagination. Vous aurez plus d'une idée pour ajouter un peu de piment.

**VIERGE** du 23.08 au 22.09  
Même si de petites contrariétés vous sapent le moral, est-ce vraiment utile de vous lamenter pour si peu ? Il serait sage de reporter tout engagement ou toute décision à une date ultérieure.

**BALANCE** du 23.09 au 22.10  
Il est temps d'apporter une petite note de fantaisie pour entretenir la jolie flamme de votre amour. Soyez à l'écoute de votre partenaire. Confiez vos états d'âme, cela vous rapprochera.

**SCORPION** du 23.10 au 22.11  
Ne vous entêtez pas obstinément. La persévérance est une qualité, certes, mais il faut aussi, de temps à autre, savoir lâcher du lest. L'important consistera donc à viser juste au moment le plus opportun.

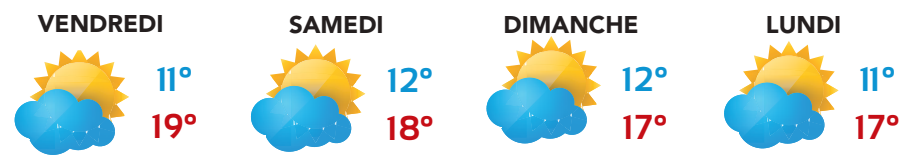
**SAGITTAIRE** du 23.11 au 22.12  
Vous aurez besoin d'afficher clairement vos émotions. Si vous avez des élans, ne vous retenez pas. Votre moitié sera dans le même état d'esprit. Câlins et romantisme seront au programme.

**CAPRICORNE** du 23.12 au 20.01  
Les astres vous invitent à la patience sans être passif. Le secret de la réussite de votre semaine sera de savoir garder le contrôle sur les événements. Vous recevrez l'aide nécessaire de façon inattendue, au moment où vous en aurez besoin.

**VERSEAU** du 21.01 au 19.02  
Vous vous demandez pourquoi vous n'avez pas de relations intéressantes en ce moment. Des liens amicaux sont possibles si vous faites le premier pas. Alors, sortez de votre coquille.

**POISSONS** du 20.02 au 20.03  
Vous aurez des responsabilités supplémentaires à assumer. Des choix décisifs qu'il vous faudra faire seul. Sinon, vous culpabiliserez d'avoir raté des opportunités par tiédeur.

## Météo



## Qualité de l'air



## La CLCV vous informe

### Délai de prescription et de forclusion

La forclusion est souvent confondue avec la prescription. Cependant, ce sont deux notions différentes. La prescription éteint une dette à l'issue d'un certain délai (cinq ans pour le délai de droit commun, trois ans pour les dettes locatives) alors que la forclusion sanctionne le créancier qui n'a pas agi en justice dans les délais pour se faire rembourser une dette. Le délai de forclusion est généralement de deux ans, mais peut, dans certains cas être plus long. Son point de départ est celui de la date du premier incident de paiement ou impayé. Une fois le délai de forclusion passé, la dette existe toujours si elle n'est pas prescrite, mais d'un point de vue juridique, le débiteur n'est plus tenu de la payer.

CLCV de la Marne – Reims - Contact : 03 26 05 03 88 ou [clcv-marne.over-blog.com](http://clcv-marne.over-blog.com)

**born to be a live**

FESTIVAL 05 > 16 NOV

DANSE  
CIRQUE  
CABARET  
PERFORMANCE  
FÊTE  
...

[manege-reims.eu](http://manege-reims.eu)  
03 26 47 30 40

IMAGE: © JULIEN BENHAMOU / DESIGN: STONELAZER.COM



# Le Marché de Noël

★ LA FABRIQUE  
DES GOURMANDISES ★

## Ouvert

Floralie's  
Garden

38 voie Romaine - Bétheny - 03 26 77 34 34 [www.floraliesgarden.com](http://www.floraliesgarden.com)