

# l'hebdo du vendredi

AU QUOTIDIEN SUR [www.lhebdolevendredi.com](http://www.lhebdolevendredi.com)  
ÉDITION REIMS n°798 du 26 avril au 2 mai 2024

**cora** Reims Neuville  
L'hyper proximité

**DU JEUDI 25 AVRIL  
AU DIMANCHE 12 MAI**  
**SOUS CHAPITEAU!**

Consultez nos offres



**GROS VOLUMES = PETITS PRIX**

Inventé par cora en 1985

**CHÈQUES !**

du Jeudi 25 AVRIL 2024  
au dimanche 12 MAI 2024

Profitez MAINTENANT  
Payez le 19 juillet 2024

**— DIFFÉRÉS**

Offre réservée aux particuliers pour tout règlement par chèque les 25, 26, 27, 28, 29, 30 avril & les 2, 3, 4, 5, 6, 7, 8, 9, 10, 11 & 12 mai 2024. Cette offre ne concerne que les chèques à partir du mercredi 10 juillet 2024. Cette offre est soumise aux conditions d'usage de l'application de paiement par chèque. Les chèques doivent être présentés à un point de dépôt en cours de journée et avant 18h00. Les chèques doivent être présentés par chèque sans provision. Les chèques doivent être présentés à l'adresse suivante : Cora, 10 rue de la République, 51100 Reims. Les chèques doivent être présentés avant le 19 juillet 2024. Les chèques doivent être présentés avant le 19 juillet 2024. Les chèques doivent être présentés avant le 19 juillet 2024.

**FESTIVAL**

La Cartonnerie à la recherche d'un nouveau gestionnaire pour La Magnifique Society p. 5



**CITY FISHES**

Retrouvez notre dossier p. 9 à 13

**PONT DE-GAULLE**

# Premiers coups de pelle avant démolition



La première étape du projet Berges de Reims va débuter, jeudi prochain, par des travaux le long du canal. Un avant-goût de ce qui attend les Rémois avec la destruction du pont Charles-de-Gaulle, prévue à partir du 27 mai. p. 4

**LUTTE CONTRE LE RACISME**

La Licra à Reims pour sa convention nationale p. 7

**DÉMOGRAPHIE**

La croissance express de Bezannes décryptée p. 8

**BASKET-BALL**

Châlons-Reims prépare les play-offs à l'Arena p. 12

**THÉÂTRE**

Les rois de l'impro à Reims p. 17



**LE LAC DU DER EN CHAMPAGNE**

...Découvrez une véritable mer dans les terres



[www.lacduder.com](http://www.lacduder.com)

Office de Tourisme du Lac du Der en Champagne 1 Bis rue de la Cachotte - Station Nautique, 51290 GIFFAUMONT-CHAMPAUBERT

03.26.72.62.80

tourisme@lacduder.com

## ENVIE DE BASKET ?

8 INVITATIONS VALABLES  
POUR 2 PERSONNES offert par  
l'hebo du vendredi

Les places sont à gagner sur  
le site [www.lhebdovendredi.com](http://www.lhebdovendredi.com)

MATCH

VENDREDI 03 MAI 20H

@REIMS ARENA

CHAMPAGNE BASKET VS VICHY

REIMS ARENA



VS



WWW.CHAMPAGNE-BASKET.FR



## En mai, il faut donner !

Comme chaque année à pareille période, l'Établissement français du sang lance un appel à la mobilisation auprès de toutes les personnes qui peuvent donner leur sang et leur plasma. Le 1er, le 8, le 9 et le 20 mai étant chômés, sans oublier les ponts, ce sont autant de jours où la collecte ne pourra pas avoir lieu. « Par exemple, avec le week-end de Pâques, c'est environ 10 000 poches qui n'ont pas pu être collectées et nous estimons que les jours fériés de mai nous priveront de 20 000 dons », fait savoir Hervé Meinard, directeur de la collecte et de la production à l'EFS. Outre la Maison du don à Reims, ouverte toute l'année, des collectes mobiles auront lieu à la Maison du Chemin vert de Reims le 10 mai, au Palais des fêtes d'Épernay le 14 mai et à La Comète de Châlons le 25 mai.



© l'Hebo du Vendredi

## Reims, 8e ville la plus accueillante pour les propriétaires de chien



© l'Hebo du Vendredi

Le magazine « 30 Millions d'Amis » a dévoilé son classement annuel des villes de plus de 100 000 habitants qui offrent les meilleures conditions de vie pour les propriétaires de chien. Classée 31e l'an passé avec une note de 9,4/20 en 2023, Reims se hisse cette année à la 8e place, avec une note de 12,8/20. « Cette progression met en lumière les efforts conséquents de Reims pour promouvoir le bien-être animal et améliorer les conditions de vie des chiens », se félicite la ville, qui a tenu à faire connaître la nouvelle via un communiqué de presse. La municipalité annonce qu'un « guide de l'animal en ville » est actuellement en cours d'élaboration.

## Loin de la politique, Jean Castex annoncé à Épernay



© l'Hebo du Vendredi

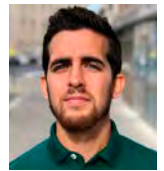
Sympa, bon parleur, humain... Les adjectifs pour qualifier le passage de Jean Castex à Matignon font souvent écho à sa personnalité débordante de sincérité, particularité, il faut le dire, contrastant pas mal avec l'image d'hypocrite à laquelle est habituée notre classe politique. L'ancien Premier ministre a notamment pu se révéler en tant que Monsieur Covid, du temps de la pandémie. C'était lui qu'on voyait le plus sur le petit écran, devant Nagui ou Arthur. Sauf que, tradition républicaine oblige, le politicien a été invité à laisser sa place en 2022 après la réélection de Macron. Depuis, le quinquagénaire se fait rare malgré sa fonction de président à la RATP. Les Sparnaciens auront toutefois la chance de l'apercevoir le 7 mai, puisque Jean Castex sera à Épernay pour renouveler un contrat portant sur le transport urbain. Une carrière désormais loin de la politique et des projecteurs.

## Sept évêques de la province rémoise enfilent leurs chaussures de rando

Ordonnés à Reims, Châlons, Beauvais, Langres, Amiens, Soissons et Troyes, les évêques de la province de Reims réaliseront, dans leurs diocèses respectifs, une « marche des vocations » du 29 avril au 4 mai, en écho à la journée mondiale de prière pour les vocations. Depuis peu, des vidéos d'eux en train d'enfiler leurs chaussures de randonnée pour cette marche sont postées sur le web. L'idée n'est pas de faire le buzz - les vues de ces films ne sont pas légion - mais plutôt d'inviter les diocésains à les rejoindre pour cheminer à leurs côtés et partager des temps de prière. Une heure, une journée ou plusieurs, selon leurs aspirations. Point d'orgue de l'initiative le samedi 4 mai, lorsque les évêques se retrouveront à Reims. Ils ne s'y rendront pas à pied, mais prévoient une courte marche qui les mènera jusqu'en la cathédrale Notre-Dame.



## ÉDITO

de Simon Ksiazienicki,  
journaliste

## Convocations en chaîne

La libre communication des pensées et des opinions est un des droits les plus précieux, nous dit la Déclaration des droits de l'homme et du citoyen. Et, ajoute-t-elle : « Tout citoyen peut donc parler, écrire, imprimer librement, sauf à répondre de l'abus de cette liberté dans les cas déterminés par la loi ». Mathilde Panot a-t-elle outrepassé son droit à la liberté d'expression ? Convoquée par la police pour « apologie du terrorisme », la présidente des Insoumis à l'Assemblée devra s'expliquer sur le communiqué publié par son groupe après les massacres perpétrés par le Hamas en Israël le 7 octobre. Rima Hassan, 7<sup>e</sup> sur la liste LFI aux européennes, a également reçu son assignation. Le groupe de gauche radicale avait décidé de marquer sa différence avec le reste de la classe politique qui avait condamné l'attaque terroriste, en la qualifiant d'« offensive armée de forces palestiniennes », dans un contexte d'« intensification de la politique d'occupation israélienne » dans les territoires palestiniens. Beaucoup, en France, ont choisi leur camp en estimant qu'ils avaient plus d'intérêts et de principes communs avec l'État hébreu plutôt qu'avec le groupe terroriste. Et c'est bien légitime. En cela, on peut combattre l'analyse faite par une partie de l'extrême gauche de la situation au Proche-Orient et condamner ceux qui cachent derrière leur soutien aux Palestiniens et leur antisémitisme une véritable haine des Juifs. Mais ces convocations n'augurent rien de bon pour une démocratie digne de ce nom. Laquelle ne peut accorder aussi peu de poids politique et médiatique aux Palestiniens, soutenir sans condition un gouvernement de plus en plus bigot et autoritaire malgré la pression de la rue et des organisations internationales, et réduire au silence les voix discordantes qui réclament la paix et une solution à deux États. Cette judiciaire du débat intervient dans un contexte de rabougrissement de l'État de droit en France, après les états d'urgence successifs, d'abord liés au terrorisme, puis à la crise sanitaire. Ce n'est pas une vue de l'esprit, c'est une tendance étudiée et documentée par des chercheurs en droit et en sciences politiques. Interdiction de manifester, violences policières, dissolution d'associations écologistes, musellement des débats parlementaires, adoption de réformes rejetées par une majorité de la population... Si nous sommes si nombreux à ne pas y voir de conséquences sur notre vie quotidienne ou à minimiser la portée de ce glissement, c'est peut-être que le pays est déjà mûr pour un pouvoir autoritaire. 2027, c'est tout droit.

## L'Hebo du vendredi

édité par la SARL BMDR Editions

Journal hebdomadaire gratuit d'information locale. Siège social : 195, rue du Barbâtre à Reims

Tél. 03 26 36 50 13

Rédaction : [redaction@lhebdovendredi.com](mailto:redaction@lhebdovendredi.com) Publicité : [publicite@lhebdovendredi.com](mailto:publicite@lhebdovendredi.com)Directeur de la publication : Frédéric Becquet - [fb@lhebdovendredi.com](mailto:fb@lhebdovendredi.com)Edition Reims : Julien Debant, chef des éditions - [julien.debant@lhebdovendredi.com](mailto:julien.debant@lhebdovendredi.com)Edition Châlons : Sonia Legendre - [sonia.legendre@lhebdovendredi.com](mailto:sonia.legendre@lhebdovendredi.com)Edition Épernay : Simon Ksiazienicki - [simon.ksia@lhebdovendredi.com](mailto:simon.ksia@lhebdovendredi.com)

Service commercial :

Fanny Chrapkiewicz - [fanny@lhebdovendredi.com](mailto:fanny@lhebdovendredi.com)Jérémy Brochet - [jerey.brochet@lhebdovendredi.com](mailto:jerey.brochet@lhebdovendredi.com)

Infographiste : Anne Rogé - Community Management : Dixie Foucher

Administration : Marine Bizzarri - [marine.bizzarri@lhebdovendredi.com](mailto:marine.bizzarri@lhebdovendredi.com)Responsable diffusion : Alexandre Percheron - [distribution@lhebdovendredi.com](mailto:distribution@lhebdovendredi.com)

Parution le vendredi matin - Imprimé par l'Imprimerie de l'Union

C.P.P.A.P 1225 Q 94414

Provenance du papier : Suède.  
Les papiers utilisés sont certifiés PEFC/FSC.  
Taux de fibres recyclées : supérieur à 70%.

# MOISSONS ROCK



17 au 19 MAI 2024

JUVIGNY (51)  
*\* Dans LA MARNE*

SELAH SUE · LES FATALS PICARDS · FFF  
JAHNERATION · HILIGHT TRIBE · TAÏRO  
DUBIOZA KOLEKTIV · BROUSSAÏ · BABYLON CIRCUS  
ASTONVILLA · CELKILT · KALIKA · FLYING ORKESTAR  
LOUP DE BERGER · FLASH DADDY · LUBI

INFOS & BILLETTERIE

[MOISSONSROCK.ORG](https://www.moissonsrock.org)  





## TRAVAUX

# Première étape avant démolition du pont De-Gaulle

Avant de démarrer, à partir du 27 mai, la destruction de l'ouvrage qui relie le centre à l'ouest de Reims, la ville va procéder, dès jeudi et pendant cinq semaines, à des travaux sur le boulevard Paul-Doumer. Le début de la fin pour le géant de béton.

**A** lors que les travaux de la voie des Sacres ont commencé début avril, un autre chantier de grande ampleur va démarrer, en ce mois de mai, à Reims. Le grand projet Berges de Reims, qui vise à agrandir et végétaliser les abords du canal, y installer des espaces de détente et construire une passerelle pour connecter le centre-ville et la chaussée Bocquaine, passe par une étape préalable : la démolition du pont Charles-de-Gaulle.

Pour mettre en œuvre ce premier chantier d'envergure, des travaux préparatoires sont prévus à partir de ce jeudi 2 mai. Le terre-plein central du boulevard Paul-Doumer, qui longe le canal, sera progressivement supprimé pour être remplacé par une voie de circulation, afin de conserver les 2x2 voies qui seront recentrées. Cette intervention permettra de libérer l'espace nécessaire à la déconstruction du pont De-Gaulle et aux futurs travaux d'aménagement des Berges. Le chantier doit durer cinq semaines et sera organisé en étapes successives, d'abord entre la rue Libergier et la rue Hincmar, puis jusqu'à la rue Boulard et enfin la rue du Jard.

Si la ville de Reims promet des conséquences limitées pour les automobilistes à ce stade, les choses sérieuses commenceront à partir du 27 mai, avec la fermeture du pont du côté des boulevard Paul-Doumer, rue Hincmar et chaussée Bocquaine. S'ensuivront trois mois de travaux pour parvenir à « l'effacement du pont



Les premiers travaux consisteront à effacer le terre-plein central du boulevard Paul-Doumer. © L'Hebdo du Vendredi

De-Gaulle », selon la formule choisie par le maire, Arnaud Robinet. Au plus fort des opérations, cette étape prévoit notamment une fermeture du boulevard Paul-Doumer (du 29 juillet au 2 août), puis de l'autoroute (3 et 4 août), et même du canal (fin août), afin de permettre la déconstruction pure et simple du géant de béton.

« Je ne me suis pas levé un matin en me disant qu'on allait effacer le pont De-Gaulle », martèle Arnaud Robinet, en référence aux attaques dont il fait l'objet depuis cette annonce. L'élusocia-

liste, Éric Quénard, lui a reproché une faute « démocratique », « sociale » et « environnementale » et l'absence « d'une étude sérieuse sur ses conséquences en matière de circulation ». Jean-Claude Philipot (Rassemblement national) a, de son côté, accusé le maire de vouloir « entraver l'utilisation de la voiture ». Enfin, plusieurs habitants des quartiers du sud de Reims craignent d'être ostracisés par cette démolition.

« C'est un pont surdimensionné, le béton vieillit et cela coûterait des millions d'euros à entretenir. Son emplacement est de deux hectares, on ne peut pas en garder une partie comme j'ai pu l'entendre, insiste le maire de Reims. Nous avons mené des mois d'études et de réflexion avec des techniciens et des ingénieurs, en mettant sur la table toutes les possibilités en termes de déplacement. L'ensemble des études a montré qu'on pouvait largement absorber les flux de circulation du pont De-Gaulle. »

Et l'édile de citer deux nouveautés à venir qui,

selon lui, faciliteront la circulation : la création d'un giratoire à la sortie Reims-centre de la traversée urbaine, « qui permettra de relier Tinquieux et Épernay en 2025 » et le déploiement des bus à haut niveau de service (BHNS). Les deux lignes, dont la mise en service est prévue pour septembre 2025, relieront le Port Colbert à la Croix-Blandin et Cormontreuil à la gare centre.

« Le déploiement des BHNS doit inciter nos concitoyens à prendre les transports en commun », justifie Arnaud Robinet.

Le maire admet que « les questions posées

par les citoyens sont légitimes », à cause de ces « changements d'habitudes ». Mais il prend l'exemple de la métamorphose des Promenades, qui a pu être décriée avant sa réalisation en 2021. « Aujourd'hui, personne ne remet en cause ce projet, assure Arnaud Robinet. Je suis sûr qu'une fois que les berges du canal seront aménagées, tout le monde aura oublié le pont De-Gaulle. »

## De la communication pour faire passer la pilule

À chaque fois que des travaux d'ampleur sont menés dans une ville, des voix discordantes se font entendre. Mais elles sont parfois un peu plus nombreuses lorsque plusieurs projets émergent en même temps. C'est vraisemblablement le cas à Reims, où le chantier de la future voie des Sacres et l'aménagement des berges du canal se télescopent, engendrant des perturbations sur la circulation et l'activité économique. Aussi, le service communication de la ville de Reims redouble-t-il d'efforts, ces derniers jours, pour détailler ces différents travaux auprès des journalistes et du grand public. « On va distribuer un « Reims Attractive » (le magazine municipal) dédié à l'ensemble des travaux, l'évolution des projets et la façon de circuler, explique le maire, Arnaud Robinet. La collectivité se doit d'informer les concitoyens pour leur montrer que la ville est active et apporte des solutions pour traverser ces quelques mois qui changent la vie des Rémois. » Pas sûr que ces efforts de communication suffisent à calmer les ardeurs des détracteurs, mais Arnaud Robinet assume ces grands travaux concomitants : « Le mandat a débuté en 2020 et on a fait face à presque trois années de crise covid. Forcément, les choses ont été un peu décalées. Mon objectif, c'est que tous les projets qui étaient dans mon programme municipal soient réalisés à 100 %. »

## « Tout le monde aura oublié le pont De-Gaulle »

Arnaud Robinet, maire de Reims

## FESTIVAL

## Qui veut gérer La Magnifique Society en 2025

Le festival La Magnifique Society est à la recherche d'un nouvel organisateur. Créé en 2017 par la Remca (Régie équipement musiques cultures actuelles), soit les équipes de La Cartonnerie, l'événement a connu six éditions couronnées de succès, avec notamment 23 000 spectateurs l'an dernier. Mais il n'y aura pas de 7e édition en 2024, en raison des contraintes liées aux JO et de la difficulté de trouver une disponibilité du parc de Champagne, selon la ville et l'organisateur.

Une interruption qui ne signifie pas la mort du festival. « On a voulu profiter de cette année de pause pour réfléchir

à la capacité de la Remca à porter le festival, par rapport au reste de son activité, explique Lucas Vionnet, directeur général de La Cartonnerie, qui précise que la salle rémoise propose plus de 150 dates ouvertes au public chaque année. La DSP paraît être le meilleur modèle pour assurer la pérennité et la croissance de La Magnifique Society. »

Comprenez une délégation de service public, soit la recherche d'un acteur qui assurera la gestion et l'organisation du festival. La première phase de candidature se clôture ce lundi 29 avril, et l'appel d'offres, qui s'ouvrira à la mi-mai, permettra à La Cartonnerie et la ville de choisir l'identité du futur organisateur pour 2025. « L'enjeu est de garder l'ADN du festival, notamment dans son écrin, le parc de Champagne, garantir une programmation aussi large et conserver le travail local qu'on a pu faire avec le tissu associatif et culturel, mais aussi avec les privés et les mécènes », précise Lucas Vionnet qui promet que « La Magnifique Society restera La Magnifique Society. On sera partie prenante, impliqué dans le festival. Le futur acteur ne pourra pas faire sans la Remca. »

Simon Ksiazienicki



La Magnifique Society fera son retour en 2025. © l'Hebdo du Vendredi

## EN BREF

### Le village italien fait son retour sur la place d'Erlon

Cette année 2024 marque le 70e anniversaire du jumelage entre Reims et Florence, mais également la 5e édition du Village italien Passione Italiana by les Vitrites de Reims, un événement organisé en partenariat avec la Chambre de commerce italienne pour la France. Du mardi 30 avril au dimanche 5 mai, la place d'Erlon accueillera une quinzaine d'artisans, producteurs et commerçants venus de la Péninsule qui proposeront à la vente leurs spécialités, de 10 h à 19 h 30 et jusqu'à 19 h le dimanche. L'occasion de découvrir l'univers gastronomique, artisanal et culturel transalpin et de partager un moment de convivialité dans une ambiance bien italienne.

### Les travailleurs appelés à manifester

La traditionnelle manifestation du 1er-Mai, connue sous le nom de journée internationale des travailleurs ou de fête du Travail, est prévue ce mercredi, à partir de 10 h, au départ de la Maison des syndicats de Reims (15, boulevard de la Paix). Les différents syndicats qui seront présents en profiteront pour réclamer une augmentation des salaires, un maintien du modèle social français, une réaffirmation des libertés syndicales ou encore la paix dans le monde.

### La cité de l'automobile de Reims réservée aux vélos le 1er mai

Habitée à voir défiler les voitures, la cité de l'automobile sera prise d'assaut par les cyclistes, ce mercredi 1er mai, à l'occasion du Prix Skoda Reims Croix-Blandin. Cette course départementale officielle, organisée par le Club cycliste Grand Reims, démarrera à 10 h et prendra la forme d'un circuit de 1,59 km à parcourir... 35 fois, soit 55,65 km à travers les différences concession automobiles de la zone d'activités. Pour l'occasion, la circulation automobile sera interdite sur le tracé du circuit, mais cela ne devrait pas gêner grand monde en ce jour férié.

### La Favac Reims aide les veuves et veufs

Fondée en 1949, la Fédération d'associations de conjoints survivants (Favac) est présente dans 94 départements pour accueillir, écouter et défendre les droits des personnes affectées par le décès d'un conjoint ou d'un compagnon. Au bureau 319 de la Maison de la vie associative de Reims (122 bis, rue du Barbâtre), la Favac 51 tient des permanences les lundis, de 14 h à 16 h 30, et des groupes de parole ouverts à tous, un samedi après-midi par trimestre. « Parler avec des personnes qui vous comprennent, ayant vécu le même drame, peut vous aider à vous extérioriser et à surmonter cette épreuve à laquelle nous ne sommes jamais préparés », fait savoir l'association. Infos : 07 49 10 28 35

**envie**  
que votre prochain four rénové  
serve **l'emploi solidaire**  
et pas des actionnaires?



procurez-vous le à **envie reims**

Rénover, réparer, remettre en état... Chez Envie Reims, nous donnons une seconde vie aux équipements électroménagers et accompagnons des femmes et des hommes pour retrouver le chemin de l'emploi durable. Retrouvez notre magasin au 255 rue de Courcelles, 51100 Reims.  
[www.reims.envie.org](http://www.reims.envie.org) Téléphone : 03 26 07 40 35



**Deléans**  
**Chocolatier**  
Fabricant à Reims depuis 150 ans



**Célébrez le muguet  
avec une touche  
de chocolat exquis !**

**Pot praliné  
en chocolat noir ou au lait  
5,30€**

**20, rue Cérés - REIMS - 03 26 47 56 35**

Du mardi au samedi de 9h30 à 12h30 et 14h à 19h

[www.deleans.net](http://www.deleans.net)

SANTÉ

# Une œuvre monumentale pour placer le don d'organes au cœur du futur CHU

L'art contemporain s'invitera sur le parvis du nouvel équipement de santé afin de rendre hommage aux donneurs, aux greffés et au personnel de santé. Un appel au mécénat est lancé pour que cette œuvre voie le jour d'ici à la fin de l'année.

On ne connaît pas précisément la date d'ouverture du nouveau CHU de Reims, mais on sait désormais qu'une œuvre monumentale se dressera sur son parvis. La direction de l'hôpital et le club d'entreprises mécènes Prisme ont présenté ce projet, lundi après-midi, qui rendra hommage aux dons d'organes et de tissus. « C'est un projet majeur, tant par le sens que par l'œuvre lauréate », s'est félicité Didier Janot, président de Prisme qui rassemble une quarantaine d'entreprises.

Sollicité par le Fonds d'action du CHU, la structure de mécénat de l'hôpital rémois, le club a répondu présent pour accompagner l'hôpital dans sa démarche. Un comité de sélection, composé de dix-neuf membres, a finalement retenu le projet de Sascha



« Espace-temps » sera l'œuvre de l'artiste franco-allemand Sascha Nordmeyer. © l'Hebdo du Vendredi

Nordmeyer, artiste plasticien et designer franco-allemand. Il a séduit le jury avec « Espace-temps », soit trois voiles-totems de 5 mètres de haut qui symboliseront les donneurs, les greffés et le personnel de santé. « Je suis très ému d'avoir été choisi, car c'est un sujet fort, qui touche au vivant », a expliqué l'artiste.

En inox poli, ces trois éléments seront percés pour composer des dizaines de « micro-réfléchisseurs », lesquels créeront un rayonnement lumineux et un jeu subtil autour des reflets, de l'ombre et des couleurs. « J'ai voulu faire quelque chose de puissant, de sensible et qui propose une interaction très forte avec la lu-

mière. C'est une invitation à la vie », livre Sascha Nordmeyer. Né en Allemagne, celui-ci a fréquenté l'École supérieure d'art et de design (Esad) de Reims et vit toujours dans la cité des sacres, malgré une activité qui se conjugue à Paris et à l'étranger. « Ce n'est pas le régional de l'étape », précise Didier Janot. Cette œuvre a été choisie parce qu'elle nous a le plus plu. » Au-delà de l'aspect artistique, le CHU de Reims y voit un vrai « choix politique important », dicit Hélène Oppetit, directrice générale adjointe de l'établissement de santé. Elle rappelle que le taux d'opposition à un prélèvement d'organe est de 36 % en France, un chiffre plus important que chez nos voisins et en hausse ces dernières années, alors que près de 22 000 patients attendent une greffe. « Il faut continuer à sensibiliser et cette œuvre va nous y aider. » Le club Prisme sera chargé de recueillir le mécénat des entreprises, tandis que le Fonds d'action du CHU en appellera aux particuliers.

L'œuvre devrait être inaugurée à la fin de l'année 2024, voire début 2025, sur le parvis du nouveau CHU. La direction promet que ce jour-là, l'équipement sera livré depuis plusieurs mois.

Simon Ksiazienicki

RÉPUBLIQUE  
FRANÇAISE  
Liberté  
Égalité  
Fraternité

les Crous

## UNE BOURSE, UN LOGEMENT

CHACQUE ANNÉE, PLUSIEURS MILLIERS D'ÉTUDIANTS BÉNÉFICIENT D'UNE BOURSE, D'UN LOGEMENT CROUS POUR FAIRE LEURS ÉTUDES.

Et moi ? Est-ce que j'y ai droit ?

Vite !  
Je constitue mon  
**Dossier Social Étudiant**

AVANT LE 31 MAI



BOURSES, LOGEMENTS, RESTAURATION, CULTURE...

**Les Crous avec vous !**

Pour pouvoir bénéficier d'une bourse ou d'un logement Crous, remplissez votre dossier avant le 31 mai sur [messervices.etudiant.gouv.fr](http://messervices.etudiant.gouv.fr)

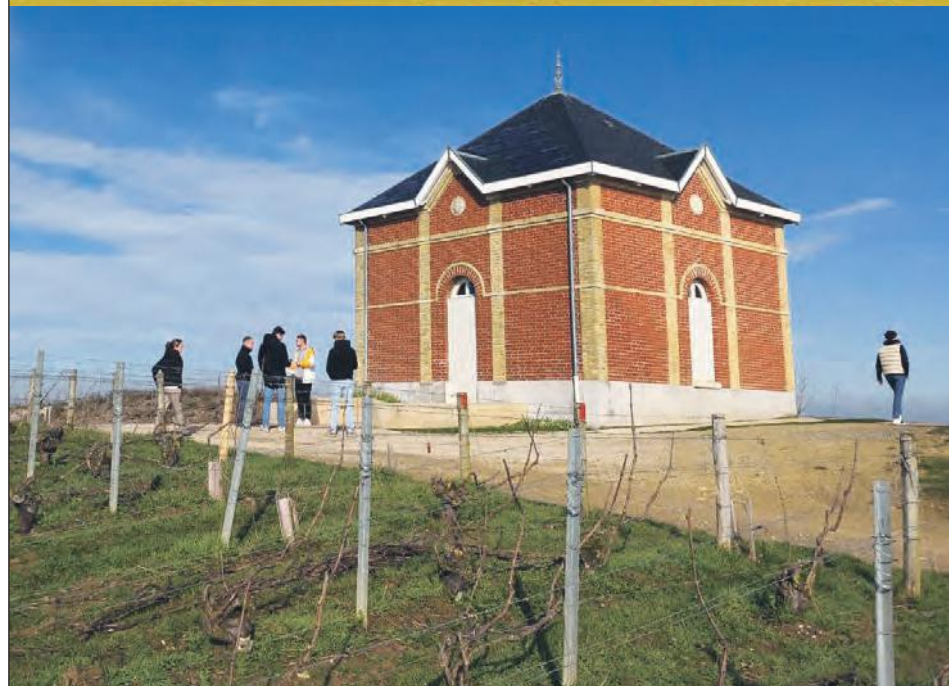
ME  
MÉTIER  
D'EXCELLENCE  
LVMH

Avize  
Campus



## POURQUOI PAS VOUS ? POSTULEZ

pour intégrer la promotion 2024-2025 du Brevet Professionnel Responsable d'Entreprise Agricole - Vigne et Vin au sein d'Avize Viti Campus en partenariat avec l'Institut des Métiers d'Excellence - LVMH (contrat de professionnalisation).



CONTACT DU CFPFA :

03 26 57 97 49

[avizeviticampus.fr](http://avizeviticampus.fr)

[f](https://www.facebook.com/avizeviticampus) [i](https://www.instagram.com/avizeviticampus) [in](https://www.linkedin.com/company/avizeviticampus) [yt](https://www.youtube.com/channel/UC...) [@avizeviticampus](https://www.tiktok.com/@avizeviticampus)

## LUTTE CONTRE LE RACISME

## La Licra se réunit à Reims pour parler Europe et migration

La Ligue internationale contre le racisme et l'antisémitisme (Licra) a choisi Reims pour tenir sa 52e convention nationale, les vendredi 26, samedi 27 et dimanche 28 avril, et le thème qui y sera abordé tombe à pic. À quelques semaines des élections européennes, l'association créée en 1929 s'intéressera à la question suivante : « Immigration : quels défis pour l'Europe ? ». Au programme, trois jours de conférences, de débats et de travaux autour de thèmes d'actualité. Si cette convention nationale, qui se terminera le dimanche par l'assemblée générale de la Licra à l'hôtel de ville de Reims, s'adresse avant tout aux adhérents, les deux tables-rondes du samedi après-midi, à Sciences Po, sont ouvertes au grand public, sur inscription.

De 13 h 45 à 15 h 15, quatre chercheurs aborderont le thème de la politique migratoire de l'Europe et ses conséquences pour la France : Nicolas Pouvreau-Monti, directeur de l'Observatoire de l'immigration et de la démographie (OID), Pascale Joannin, directrice générale de la Fondation Robert Schuman, Smaïn Laacher, sociologue et chercheur au Centre d'études des mouvements sociaux (CNRS-EHESS) et Patrick Weil, politologue et directeur de recherche au CNRS. Puis, de 15 h 45 à 17 h 15, Catherine Wihtol de Wenden, docteur en science politique (CNRS et Sciences Po) et Ilana Cicurel, députée européenne (Renaissance), débattront des enjeux européens de l'immigration et du populisme.



Mario Stasi, président de la Licra, sera à Reims pour cette 52e convention nationale.

Simon Ksiazienicki

✓ Infos : [licra.org/convention2024](http://licra.org/convention2024)

## PARIS 2024

## Les athlètes olympiques britanniques de retour à Reims



Après les nageurs venus en juin dernier, place aux trampolinistes. © l'Hebdo du Vendredi

Tout le monde sait ce qu'est un trampoline, mais sans doute pas que ce sport est une discipline olympique depuis près d'un quart de siècle. Les Rémois pourront prochainement mesurer la technicité et la précision nécessaires pour pratiquer ce sport, puisque la cité des sacres s'apprête à recevoir l'équipe olympique de trampoline de Grande-Bretagne.

En effet, Reims a été choisie par la délégation britannique pour servir de base d'entraînement à ses athlètes en lice en natation, en gymnastique artistique, en trampoline, en boxe et en tennis de table, avant les Jeux olympiques de Paris, qui démarreront le 26 juillet. Après les nageurs de la « Team GB », venus reconnaître l'UCPA Sport Station en juin dernier, puis les gymnastes, passés par le complexe René-Tys, c'est donc au tour des trampolinistes de s'installer dans la cité des sacres.

Lors de leur séance d'entraînement du mardi 7 mai, à René-Tys, deux sessions seront ouvertes au public, à 10 h et à 16 h. Pour y assister, il est impératif de s'inscrire sur le site de la ville de Reims et il ne reste plus beaucoup de places. L'occasion de voir en action, notamment, Bryony Page, sacrée à domicile aux championnats du monde trampoline en novembre dernier et double médaillée olympique, en argent à Rio en 2016 et en bronze à Tokyo en 2020. Du très haut niveau.

S.K

## PUBLIREDACTIONNEL

# Forger son avenir grâce au GRETA CFA de la Marne

**Le GRETA CFA de la Marne, acteur essentiel de la formation professionnelle, est depuis 50 ans une porte pour tous vers la réussite. Ces équipes accompagnent les apprenants dans des secteurs très variés, parfois méconnus.**

Christophe Collot, Conseiller en Formation Professionnelle, nous présente celui de la transformation des métaux comme la chaudronnerie qui ouvre de nombreuses perspectives.

Le chaudronnier, bien loin de se limiter à la simple manipulation de chaudrons, excelle dans la conception, la réparation et la maintenance des structures métalliques. Des réservoirs aux équipements industriels, son savoir-faire s'étend à la création d'objets aussi fonctionnels qu'esthétiques. Au sein du GRETA CFA de la Marne, une formation spécialisée de technicien en chaudronnerie offre aux apprenants un ensemble de compétences recherchées, comprenant la lecture de plans, le formage des métaux, l'assemblage et la soudure.

La polyvalence et l'expertise du chaudronnier sont hautement prisées sur le marché de l'emploi. Que ce soit dans la construction navale, l'aéros-



patiale, l'énergie ou d'autres industries jusqu'à la ferronnerie d'art, des secteurs aussi variés requièrent en permanence des professionnels capables de manipuler, réparer et entretenir des structures métalliques complexes. Une fois diplômé du GRETA CFA de la Marne, un vaste éventail d'opportunités s'offre à vous, avec la possibilité d'évoluer au fil du temps dans votre carrière.

De plus, une spécialisation en tant que technicien de soudage est également envisageable, avec la

transformation de l'ancienne mention complémentaire en un certificat de spécialisation dès septembre. Cette formation d'un an, permet de

### Compétences et polyvalence recherchées

maîtriser tous les procédés de soudage, propulsant ainsi le métier vers l'excellence, en contrat d'apprentissage ou de professionnalisation.

L'objectif fondamental du GRETA CFA de la Marne est de permettre à chacun de révéler son potentiel à travers l'acquisition d'un savoir-faire. Si ce n'est pas dans le façonnage du métal, de nombreux secteurs tout autant porteurs sont en-

visageables. En témoigne l'ouverture, en juin, du recrutement pour le Titre professionnel d'électricien d'équipement du bâtiment. Cette formation, axée notamment sur la sécurité et l'efficacité énergétique, représente une autre voie d'avenir. Ces différentes filières techniques accueillent des hommes et des femmes de tout âge et de tout milieu, en reconversion ou non, sans forcément de connaissances préalables, où seule compte la motivation pour se voir offrir les clés de la réussite professionnelle et de l'épanouissement personnel. Pour les titres professionnels en chaudronnerie et en électricien du bâtiment, tout demandeur d'emploi peut bénéficier d'une prise en charge totale de la formation par la Région Grand EST.



✓ Pratique : GRETA CFA de la Marne, 20 Rue des Augustins, Reims 03.26.84.55.40

Lyazid Meddour (coordonnateur pédagogique) 03.26.84.55.96 - [lyazid.meddour@gretamarne.com](mailto:lyazid.meddour@gretamarne.com)

Christophe Collot (Conseiller en Formation Professionnelle) 03.26.84.55.98  
[christophe.collot@gretamarne.com](mailto:christophe.collot@gretamarne.com)



## DÉMOGRAPHIE

# Bezannes en expansion : les défis cachés de la forte croissance

C'est l'histoire d'un petit village qui est devenu une ville.

Si la population de Bezannes (plus de 3 000 aujourd'hui) a triplé en l'espace de dix ans, cette montée en flèche s'accompagne de sa panoplie de défis, des plus attendus aux plus imprévisibles.

**1** 2,2 % de croissance en moyenne entre 2013 à 2019. De 563 âmes en 1968 à 3 513 selon le dernier recensement de la population réalisé par l'INSEE. Derrière les chiffres de la folle montée démographique de Bezannes se cachent plusieurs défis auxquels doit répondre toute une commune et plus particulièrement un homme : Dominique Potar.

L'édile du village en passe de devenir une petite ville doit pour ceci « faire des choix tout en étant sur tous les fronts », de quoi avoir ponctuellement le vertige des grandeurs au vu de la quantité de dossiers à gérer simultanément.

À commencer par la « construction d'une école en toute urgence », se remémore l' élu, les élèves bondant crescendo les bancs scolaires d'année en année. Ce développement du volet éducatif était d'ailleurs le premier

## Un grand chantier à ciel ouvert

grand projet du Bezannais à l'aube de sa mandature, en 2020. « Avec l'inauguration de la future école (en septembre 2024, NDLR), on table sur 450 enfants scolarisés à la rentrée prochaine, répartis en seize classes... » Cela augmenterait drastiquement le nombre d'élèves, actuellement établi autour de 350.



La ville de Bezannes ne cesse de grandir. © l'Hebdo du Vendredi

Signe de cette santé démographique faste, la mairie a dû elle aussi se métamorphoser en s'agrandissant afin de répondre aux enjeux contemporains de Bezannes. Si 2 400 logements sont par ailleurs d'ores et déjà sortis de terre, 700 autres attendent patiemment le tour sur un terrain vaste de 17 hectares... « On parle là d'une croissance comparable à une ville nou-

## Les futurs projets

velle comme Marne-la-Vallée », s'enflamme sans coup férir Dominique Potar. Cette satisfaction lancée à brûle-pourpoint se mêle pour autant à une prudence de garde pour le maire, lui qui « trouvai[t] que ça allait trop vite au moment où [il s'est] présenté. » À l'instar de certains de ses citoyens dont il remarque « la résignation » quant à l'évolution démographique de leur ancien petit village, aujourd'hui garni « d'une dizaine de restaurants », rembobine-t-il. « J'essaie d'utiliser toujours le mot "commune". Ça permet de conserver cet esprit de convivialité ». L'enjeu contemporain est dorénavant de rassurer les administrés de longue date tout en invitant les plus récents à s'y pérenniser en perpétuant le développement de Bezannes.

Maintenant que les services municipaux sont au point, place aux équipements. « Après la construction de l'école, on va faire une étude prospective sur les coûts de nos futurs projets en comparaison avec notre projet ». À la suite de cette réflexion, la commune se destine à « projeter la sortie de terre d'un gymnase, d'un terrain de foot en synthétique, d'un cours de tennis »,

sans oublier d'augmenter l'espace associatif. Les prochaines années risquent d'être « sportives » pour la filière BTP à Bezannes...

Noé Kolanek

## CHAMPAGNE

# Immersion dans le nouveau site de production de Pol Roger à Épernay

Après cinq années de travaux, le site dernier cri de Pol Roger vient d'être inauguré vendredi 19 avril à proximité de l'avenue de Champagne. Il permet à la maison de champagne d'améliorer ses capacités de production tout en renforçant sa présence dans Épernay.

**P**ol Roger, c'est 2 millions de bouteilles de champagne par an, dont 87 % à l'export, pour un chiffre d'affaires de 54 M€. C'est une quarantaine de salariés chargés de produire au quotidien le prestigieux vin pétillant. Autant dire que pour faire fonctionner la marque aux chiffres hors-normes, il lui faut un site pas moins hors norme.

Dans cette perspective, la société sud-marnaise s'est offert un cadeau de 50 M€ pour ses 175 ans d'existence : un tout nouveau site de production. Implanté à l'angle des rues Winston-Churchill et Godart-Roger d'Épernay, le bâtiment inauguré le 19 avril dernier fait

## Important d'acter l'attachement à Épernay

la fierté du président directoire de la maison Pol Roger : « L'endroit où nous étions depuis un demi-siècle nous donnait l'impression d'être à l'étroit, on avait une envie de confort, de réorganisation. Ce nouvel écrin représente l'amalgame parfait entre pragmatisme, charge symbolique, et vision à long terme », récapitule Laurent d'Harcourt.

De loin, l'imposant bâtiment a des airs de caserne militaire. Simple hasard ? Pas sûr si on se réfère à l'organisation méticuleuse qui règne au sein des quatre niveaux du site, digne de l'intransigeance chez les uniformes kaki. « Nos salariés bénéficient de beaucoup d'assistance désormais, il y a très peu de ports de charge », révèle le numéro 1 à la direction de Paul Roger. Les nombreux équipements automatiques parlent à sa place. Autour de lui, il y a de l'espace, énormément d'espace. Tout semble avoir été pensé précautionneusement : la conception des bouteilles suit en effet un parcours de bas en haut. Au dernier étage, l'espace d'entreposage a grossi spectaculairement, en témoigne l'anecdote de Laurent d'Harcourt, stipulant que « les capacités de production ont doublé, passant de 500 000 bouteilles à un million. »



Les activités de production de Pol Roger ont entièrement été transférées dans le nouveau site. © l'Hebdo du Vendredi

Ce nombre, un million, n'est pas le fruit du hasard : il correspond à ce que peut entreposer Pol Roger sur un semestre. Or, la maison de champagne vend deux millions de bouteilles par an... Le calcul est bon ! Comme l'emplacement proche du centre-ville retenu pour le site suit une logique implacable. Laurent d'Harcourt le revendique, il « souhaitait rester à Épernay pour rationaliser. » De plus, Pol Roger « avait la chance d'avoir des réserves foncières au cœur de ville »,

alors en friche avant le début des travaux. En choisissant ce terrain pour transférer les activités de production, aucun transport de marchandises, de personnel, ou de matières premières entre différents points géographiques n'est nécessaire dorénavant... Malin. D'une durée de cinq ans, les travaux ont coûté au total 50 M€ à l'entreprise sparnacienne.



**CITY**  
**FISMES**

l'hebdo du vendredi

**DIAGNOSTICS OFFERTS**  
VOIR CONDITIONS EN AGENCE



**Vous avez un projet immobilier ?**

- Achat / Vente
- Estimation gratuite
- Accompagnement personnalisé



Agence de Fismes - 2 rue de la Huchette - 03 26 61 97 45  
immod2v2@gmail.com / www.d2v2.com

# La ville à la campagne

Commune rurale située à la lisière de la Marne et de l'Aisne, Fismes connaît une hausse de sa population depuis plus d'un demi-siècle. C'est qu'elle dispose d'atouts pour rayonner au-delà de ses frontières.

COMPTABILITÉ | SOCIAL | JURIDIQUE | FISCAL | CONSEIL | AUDIT | GESTION

**Besoin d'un  
expert-comptable ?**



**FCN Fismes**

20, rue de la Huchette - 51170 Fismes



03.26.77.38.88



reims@fcn.fr

**FCN**  
EXPERTISE  
AUDIT  
CONSEIL

FCN accompagne les entrepreneurs, depuis plus de 75 ans

www.fcn.fr



PUBLI REDACTIONNEL

## L'excellence

### de l'audition à Fismes

À Fismes, GrandAudition se démarque comme une référence en matière d'accompagnement auditif de proximité. Fort de son service personnalisé, de son équipement de pointe et d'une équipe dévouée, cet établissement offre un soutien adapté à chacun.



Centre auditif GrandAudition de Fismes

Chaque client est au cœur des préoccupations de GrandAudition. À Fismes, la solution auditive s'adapte à tous les modes de vie. Après un bilan de performance personnalisé gratuit, Camille Rahault, audioprothésiste diplômée d'État, et Karine Baudin, responsable d'accueil, conseillent et guident les clients à travers chaque étape, de la première consultation à l'ajustement final de l'appareillage. Complémentaires et bienveillantes, les deux femmes travaillent en adéquation avec le client et restent à disposition pour répondre aux questions et garantir l'entretien, même après l'achat. Un suivi rassurant, car la satisfaction du client demeure en effet une priorité absolue.

#### Services et technologie au plus près de vous

Engagée envers l'excellence et membre d'un réseau de proximité, GrandAudition Fismes dispose d'outils de pointe afin d'offrir le meilleur de la technologie auditive à tous. Le service premium GrandAudition passe déjà par l'expertise de nos audioprothésistes diplômés et la mesure Invivo, ou MOHD (Méthode Optimisée Haute Définition) : une méthode d'exclusivité GrandAudition, qui permet d'opérer des réglages bien plus précis en fonction de la résonance naturelle de l'oreille. Par ailleurs, une application mobile GA Connect, développée exclusivement, propose de tester l'audition dans le bruit et de ré-entraîner le cerveau. Enfin, un laboratoire spécialement dédié à l'enseigne est équipé notamment d'une machine d'impression 3D pour une conception et une fabrication d'embouts sur-mesure promettant confort et performance inégalés à l'ensemble des centres GrandAudition. Ces recherches avancées garantissent ainsi un appareillage optimal pour son utilisateur.

En plus de sa gamme complète d'appareils intra-auriculaires, contours d'oreilles et écouteurs déportés agréés par toutes les mutuelles, l'enseigne offre également une palette complète de protections auditives, tels des bouchons d'oreilles aux empreintes faites sur-mesure. Ainsi, l'étanchéité en piscine pour les enfants sujets aux otites par exemple, la réduction du bruit pour les musiciens ou les travailleurs et la qualité de sommeil ne sont plus une fatalité.

GRANDAUDITION

70 centres en France

7 centres GrandAudition en région Champagne et un pôle pédiatrie spécialisé à Reims



#### GRANDAUDITION FISMES

2 place de la Résistance - 03 26 05 02 32  
fismes@grandaudition.com - www.grandaudition.com

## URBANISME

# Fismes, la petite ville qui a tout d'une grande

Ville rurale atypique située à la frontière de la Marne et de l'Aisne, Fismes dispose d'atouts qui lui permettent de rayonner bien au-delà de ses 5 800 habitants. Des projets d'avenir sont là, malgré le revenu fiscal le plus bas parmi les communes du Grand Reims.



La ville compte 5 800 habitants et des échanges nombreux avec Reims et l'Aisne.

C'est assez rare pour être souligné : la population de Fismes augmente depuis les années 1960. De 3 600 habitants en 1968, la ville est passée à 5 800 âmes en 2022 et espère atteindre les 6 000 en 2030, alors même que la Marne perd des habitants ces dernières années. « Avec les nouvelles constructions, on a eu de nouveaux arrivants, intéressés par le coût du foncier et une certaine qualité de vie, explique Damien Landini, directeur général des services de la ville de Fismes. On se revendique comme une ville « bourg-centre », c'est la vie à la campagne, mais avec des services. »

Pour l'Insee, le bassin de vie de Fismes est composé de 50 communes, soit près de 20 000 habitants. Une étude municipale a permis de mettre en lumière deux chiffres éclairants : près de 1 000 personnes quittent tous les jours Fismes pour aller travailler, principalement à Reims ou aux alentours, mais 700 personnes y entrent également quotidiennement sans y habiter. Et avec 1 800 enfants et ados accueillis, de la petite enfance au collège, et plus de 2 000 adhérents à des

clubs et des associations, on peut dire que Fismes rayonne bien au-delà de sa simple population intramuros.

Raison pour laquelle la cité d'Uderzo se doit de proposer les services et les commerces comparables à une ville moyenne. On compte par exemple quatre enseignes de grande distribution, un fast food mondialement connu, un grand magasin de bricolage, « un commerce en centre-ville qui se maintient malgré un contexte difficile et le plus grand marché hebdomadaire du coin, le samedi », selon le directeur général des services.

En dépit de la fermeture de la sucrerie, en 1978, deux grands industriels locaux subsistent : l'usine Campa qui produit des radiateurs haut de gamme et le fabricant de clôtures Gantois. Et la zone d'activité, située sur la route de Soissons, est désormais remplie par une dizaine d'entreprises. Le centre hospitalier, dont les trois quarts des 227 lits sont réservés à l'Ehpad, reste le plus gros employeur fismois. La cité d'Uderzo fait néanmoins face à un défi immense. Huitième ville la plus peuplée de la Marne, elle est pourtant la dernière des 143 communes

1 800 enfants et ados accueillis

**Voyages Delannoy**  
A votre service depuis 1956

Réervations au 03 26 02 02 32  
Au départ de votre ville - Autocars, Avions et Bateaux

Du lundi au vendredi de 9h à 18h - Zac des Longérons - Fismes  
contact@carsdelannoy.com - www.carsdelannoy.com

Retrouvez tous les mois nos voyages sur [www.carsdelannoy.com](http://www.carsdelannoy.com)

**Les grandes eaux nocturnes dans les jardins du Châteaux de Versailles**

EXCLU ! Date Unique le 28 juin 2024  
94€ Places limitées

**Séjour au Puy du Fou**  
Du 15 au 17 Août 2024  
639€ base double 589€

**Tarif spécial hebdo**

**Saint-Jacques de Compostelle**  
Du 13 au 20 Octobre 2024  
1249€ (Tarif base double)

Séjours & Week-ends

Visites & Spectacles



du Grand Reims en matière de revenus fiscaux. « C'est une gestion de tous les instants, avoue Claude Joris, première adjointe au maire, car on porte beaucoup d'équipements municipaux, sportifs et culturels, à des tarifs qui doivent être relativement bas. Mais on s'en sort et on continue à se battre ! » En plus du travail mené par l'équipe de Charles Gossard (divers gauche), Fismes peut notamment compter sur le soutien de l'État. En 2020, elle est devenue la seule commune du Grand Reims à être labellisée « petite ville de demain », un programme national doté de 3 milliards d'euros pour revitaliser les cités de moins de 20 000 habitants. De quoi concrétiser quinze projets, à court ou moyen termes. Celui de la maison médicale est déjà ficelé. La construction d'un établissement neuf, sur un terrain qui a déjà été acheté à côté de l'hôpital, permettra à la commune de passer de six à huit généralistes et d'associer régulièrement d'autres praticiens. « On est déjà sollicité par des spécialistes, il y a du potentiel », annonce Damien Landini. Les travaux démarreront en 2025 pour une ouverture l'année suivante. De la demande, il y en a également pour l'aménagement d'une nouvelle zone d'activité. Elle a été identifiée, à l'entrée de la ville, le long de la RN31, sur laquelle circulent quotidiennement 20 000 véhicules. « Il y a une belle opportunité, on travaille sur le sujet avec le Grand Reims », assure l'agent public. La communauté urbaine a aussi donné son feu vert, après une âpre lutte, pour la construction d'une piscine, malgré la concurrence de Muizon et Jonchery, par exemple. L'élue Claude Joris s'en félicite : « On est l'un des territoires les moins couverts en matière d'offre nautique et comme la population est fragile, elle n'a pas l'occasion

## Maison médicale et piscine en projet

d'aller à Reims pour nager ou d'apprendre en vacances. Le taux de non-nageurs est un des plus élevés de la région. » Ouverture prévue en 2028. Pour aider les plus fragiles également, la ville attend, pour janvier prochain, l'agrément centre social. Cela permettra à la MJC déjà existante d'évoluer et de proposer de nouveaux services aux jeunes et aux familles. « Entre le collège et le lycée, on perd pas mal de jeunes qui ont des difficultés en matière de mobilité ou de formation. On sait qu'on est fragile de côté-là, note l'adjointe au maire. Le centre social va nous permettre d'aider les familles en difficulté et d'aller plus loin sur l'offre jeunesse, périscolaire, familiale et intergénérationnelle. »

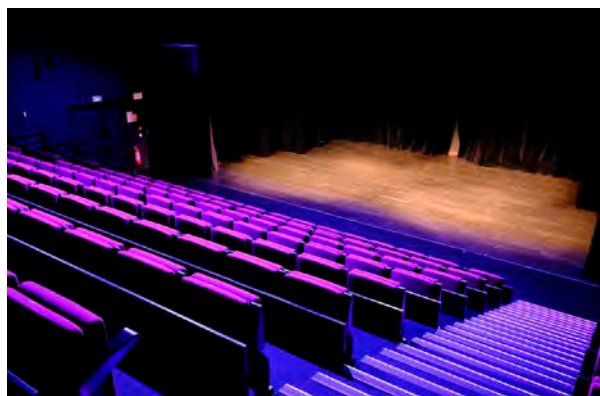
Afin d'ouvrir d'autres horizons à la population, les élus fismois réclament aussi une liaison ferroviaire améliorée. Si l'on compte tout de même onze allers-retours quotidiens vers Reims en semaine, les premiers trains sont bien souvent remplis et il faut quatre arrêts et 28 minutes pour rallier la cité des sacres. « On aimerait une ligne directe qui permettrait d'aller à Reims en 18 minutes. Ce serait utile pour les lycéens, mais aussi les Fismois qui vont travailler, passent un entretien d'embauche ou font une sortie culturelle. Et un atout d'un point de vue environnemental », estime Damien Landini. Des discussions sont en cours avec le Grand Est, tandis que Grand Reims Mobilités ouvrira, en septembre, une nouvelle ligne express de bus qui reliera Fismes à Reims.

Si les défis sont nombreux pour Fismes, la petite ville a les atouts d'une grande pour parvenir à les relever.

SIMON KSIAZENICKI

## La Spirale, cercle vertueux de la culture

La culture n'est pas en reste à Fismes qui dispose, depuis 2013, d'un espace culturel digne de ce nom, La Spirale. Avec ses 200 places assises, voire 400 en configuration debout, la scène est également richement dotée pour accueillir toutes sortes de spectacles. Le chanteur Gauvin Sers, l'humoriste Smaïn, de l'opéra, du théâtre, des pièces de boulevard, des séances de cinéma... Et même Liane Foly pour une résidence artistique, suivie de deux concerts, à l'été 2023. « Elle cherchait une salle tranquille, proche de Paris, se souvient Damien Landini, directeur général des services de la ville. On essaye d'avoir une programmation diversifiée pour faire venir un maximum de Fismois. Ça marche relativement bien. » La Spirale compte une responsable de programmation, un régisseur général et fait appel à des intermittents. Une charge importante, pour une ville de 5 800 habitants. « La programmation culturelle représente un certain budget, acquiesce la première adjointe au maire, Claude Joris, mais on fait le choix de mettre en place une dynamique avec les écoles, les collèges et un public qui peut parfois se mettre des barrières vis-à-vis de l'offre culturelle. C'est un vrai challenge, mais sans cet outil, on ne pourrait pas le faire. »



## Voyages Delannoy, créateur de souvenirs

Bienvenue chez Les Voyages Delannoy, votre accompagnateur de confiance vers la découverte et l'aventure !

Depuis 1956, l'entreprise de transport familiale a su se démarquer en tant qu'autocaristes et agence de voyage, offrant des services de qualité et une expérience client exceptionnelle.



Votre évasion commence avec les Voyages Delannoy

En tant qu'autocaristes, Les Voyages Delannoy vous proposent une flotte moderne et confortable pour vos déplacements en groupe. Que ce soit pour des excursions locales, des voyages scolaires, des événements sportifs ou des séjours touristiques, leur équipe dévouée veille à ce que votre voyage soit sûr, agréable et sans tracas. Mais ce n'est pas tout !

En tant qu'agence de voyage, Les Voyages Delannoy vous ouvrent les portes vers un monde d'aventures passionnantes au prix le plus juste. Leur équipe expérimentée est là pour vous conseiller et organiser vos voyages sur mesure, que ce soit pour des escapades en famille, des séjours culturels, des circuits thématiques ou des sorties entre amis. Pêle-mêle, le catalogue vous propose du rire, du rêve et du soleil près de chez vous comme au bout du monde. Du spectacle de Jarry, à un baptême d'hélicoptère, en passant par le Puy du fou, le Château de Versailles, une croisière sur la Loire, un séjour sur l'île de Corfou, les trésors de la Thaïlande ou du Portugal, les aurores boréales en Laponie, etc. La liste des merveilles à découvrir est sans limite.

### Le style VIP avec des moyens humains

Ce qui distingue Les Voyages Delannoy, c'est avant tout leur engagement envers la satisfaction client. Leur attention aux détails, leur service personnalisé, avec quelques surprises et beaucoup de sourire, ainsi que leur passion évidente pour le voyage, se reflètent dans chaque aspect de leur travail. L'équipe, très complice et aux petits soins, vous crée des voyages comme s'ils étaient pour eux. Vous pouvez dès lors avoir l'esprit tranquille en sachant que vos besoins seront pris en charge avec professionnalisme et courtoisie.

Pour un jour ou une semaine, en autocar, en avion ou en bateau, faites confiance aux Voyages Delannoy pour vous emmener là où vous souhaitez aller... et toujours dans une ambiance conviviale. Pensez simplement à vous créer de beaux souvenirs, L'équipe des Voyages Delannoy s'occupe du reste !

CARS DELANNOY ET FILS  
ZAC des Longérons - Fismes -  
03 26 02 02 32 - www.carsdelannoy.com



**abeille**  
ASSURANCES

ASSURANCES & PROTECTION - ÉPARGNE & RETRAITE  
PROFESSIONNELS ET PARTICULIERS

**afer**  
CORRESPONDANT

**Abeille Assurances, vous accompagne au quotidien !**

Nathalie DERVIN & Guillaume PELLETIER

6 place de la résistance - FISMES - 03 26 48 07 85 / 21 bis boulevard de la paix - REIMS - 03 26 49 09 61

## Mission valorisation avec l'AVAV

Dans la ville de Fismes se trouve un pilier de l'engagement social et environnemental : les Ateliers des Vallées Ardre et Vesle, désignés sous l'acronyme AVAV.

Une initiative locale où la solidarité et la durabilité sont érigées en valeurs fondamentales.



Locaux des Ateliers des Vallées Ardre et Vesle.

**D**epuis 2011, à Fismes, les Ateliers des Vallées Ardre et Vesle (AVAV) sont un modèle unique d'inclusion sociale pour les personnes marginalisées sur le marché du travail. Fondés par M. Sébastien Biniaux, ancien mécanicien et instructeur, ces ateliers ont émergé de sa vision de fournir une voie vers l'emploi à travers une aventure humaine pour se reconstruire et se construire un avenir.

Le cœur battant des AVAV est son chantier d'insertion, offrant une main tendue à ceux qui font face à l'exclusion sociale et à la précarité. Si ce chantier sert en effet de tremplin vers le monde du travail, il est avant tout un espace dans lequel les bénéficiaires retrouvent du lien social et la confiance perdue en eux-mêmes. Très investie, l'équipe de l'AVAV s'intéresse à chacun, à son parcours, à ces problèmes de santé, de mobilité, parfois d'addiction, sans jamais juger. Écoute, conseil et accompagnement sont les ingrédients de la formule pour remettre à flot des hommes et des femmes qui trouvent ici un nouveau sens à leur vie.

### Initiatives concrètes et modèle à suivre

Avec un taux de réinsertion réussie de plus de 70%, le directeur M. Biniaux est ému de constater l'attachement des « anciens », comme ils les appellent, à la structure qui les a aidés quand ils en avaient le plus besoin. Dans cette grande famille, il y a actuellement 28 salariés en Contrat à Durée Déterminée d'Insertion (CDDI), travaillant sur une variété de projets en lien avec l'environnement. De l'entretien des espaces verts en conventionnement avec la SNCF en passant par la collecte et la transformation de matériaux recyclables auprès des commerçants locaux, chaque atelier est une opportunité d'apprentissage et d'épanouissement. Et des projets, l'équipe n'en manque pas avec l'aménagement des ateliers en différentes échoppes. Toutes ces réalisations ont un impact local direct, renforçant à la fois le sentiment d'appartenance, de dignité et d'utilité.

Par ailleurs, en s'engageant dans la réutilisation des ressources, l'AVAV réussit la double mission de développer des compétences pertinentes tout en contribuant au bien-être de la planète et des individus qui le porte.

À Fismes et au-delà, cette initiative se positionne comme un moteur de changement positif où la valorisation n'est pas un vain mot.



**LES ATELIERS DES VALLÉES ARDRE ET VESLE**

Rue Joseph Misiak - Fismes  
03 10 16 77 17 - www.avav.fr

## BANDE DESSINÉE

# Le musée Albert Uderzo sur de bons rails

Dans la ville natale du dessinateur décédé en 2020, l'équipe municipale a déjà identifié un lieu qui devrait accueillir, d'ici à 2028, un musée dédié au papa d'Astérix.



À l'entrée de Fismes, un discret monument rend hommage à l'un des papas d'Astérix. © l'Hebdo du Vendredi

**C**'est l'une des fiertés de la ville. Le 25 avril 1927 naissait à Fismes Alberto Aleandro Uderzo, qui allait se faire connaître 32 ans plus tard sous le nom de plume d'Albert Uderzo, dessinateur de « Astérix le Gaulois », aux côtés du scénariste René Goscinny.

Si le fameux dessinateur n'a passé que quelques années dans la Marne avant de déménager à Paris, il conservait néanmoins une forte attache avec sa ville natale. « Il y revenait souvent, car il a toujours eu un contact très particulier avec la ville, raconte Claude Joris, première adjointe au maire. Il a par exemple été le parrain du festival du livre pendant très longtemps. Sa fille dit qu'il parlait très souvent de Fismes. » Alors qu'Albert Uderzo est décédé le 24 mars 2020 à l'âge de 92 ans, l'idée de construire un musée à sa gloire a rapidement refait surface dans sa ville natale. « On travaille dessus, on a reçu la fille d'Uderzo qui va revenir en juin prochain, explique l'adjointe au maire. On veut faire quelque chose de qualitatif qui aurait un rayonnement national, voire international. »

Un bâtiment a déjà été identifié. Il ne s'agira pas de la maison natale du célèbre illustrateur, rue Jean-Hubert, jugée trop petite, mais d'une ancienne salle paroissiale, adjacente à l'église Sainte-Macre, qui sera démolie à la fin de l'année pour y reconstruire un

bâtiment tout neuf. « Il n'y a que 350 m<sup>2</sup>, alors qu'on a besoin d'au moins 500 m<sup>2</sup>, détaille Damien Landini, directeur général des services de la ville de Fismes. La famille d'Uderzo a déjà imaginé une scénographie digne de ce nom, avec dix ou onze salles. » Et le bras droit du maire de citer en exemple Pressoria, le centre d'interprétation sensorielle des vins de Champagne qui a ouvert ses portes à Aÿ en 2021. Raison pour laquelle le budget estimé, 4 à 5 M€, est conséquent. L'ambition du futur musée consacré à Uderzo sera de raconter sa vie, à la manière d'une « Maison des illustres », un label français créé pour certains lieux dont la vocation est de conserver des collections en rapport avec des personnalités. « Ce ne sera pas un musée Astérix, d'abord parce que les Éditions Albert René disposent des droits, mais aussi parce que la famille veut qu'on raconte sa vie, précise Claude Joris. Son parcours est intéressant, il est né à Fismes, dans un préfabriqué, de parents immigrés italiens, et c'est par son travail qu'il a réussi à devenir mondialement connu. »

L'équipe municipale espère pouvoir présenter l'histoire du papa d'Astérix à la planète entière d'ici à 2028.

SIMON KSIAZENICKI

**L'ATELIER  
DES POPULAIRES**

## SPÉCIALISTE DES VOITURES ANCIENNES DES ANNÉES 50 À 90

### SERVICES

- Entretien
- Réparation
- Travaux carrosseries peintures

☎ 06 72 56 32 67 ✉ latelierdespopulaires@gmail.com 📍 51170 CRUGNY

## Au musée France 40 Véhicules, la fabrique de la passion

Grâce à l'acharnement d'un collectionneur, un musée consacré à l'histoire militaire française a ouvert dans l'ancienne sucrerie de Fismes, en 2021.

Depuis, des visiteurs du monde entier s'y pressent.



Titus, 77 ans, Naël, 13 ans, et Laurent, 54 ans : toutes les générations se côtoient au musée ! © l'Hebdo du Vendredi

**L**aurent Vermot-Desroches est ce qu'on appelle un passionné. Voire un collectionneur compulsif d'objets militaires. À 54 ans, cet habitant d'une bourgade près de Fismes raconte avoir attrapé le virus de l'histoire lorsqu'il avait dix ans. « J'étais en classe verte à Montchenot, se souvient-il. Quand j'ai vu des restes de tranchées de la Guerre de 14, ça a fait 'tilt'. » Depuis, l'homme a amassé une impressionnante collection d'objets liés à l'histoire militaire, du bouton de culotte au char d'assaut !

Mais alors que son riche arsenal commençait à déborder, il s'est interrogé : « Avoir un canon de sept tonnes chez soi, c'est bien, mais ça ne sert à rien ! Soit je m'en séparaï, soit j'ouvrais un musée. » Laurent Vermot-Desroches a finalement choisi la seconde option. Si le passionné a pu compter sur le soutien des membres de son association, France 40 Véhicules, créée il y a 20 ans pour restaurer des engins, il n'a pas pu en dire autant des autres acteurs du territoire. « Au début, personne n'y a cru, alors on a dû tout faire tout seul, avec mon fils et quelques copains. »

En 2015, Laurent Vermot-Desroches a jeté son dévolu sur le dernier bâtiment encore debout de l'ancienne sucrerie de Fismes, située à l'entrée de la ville et fermée depuis 1978. En plus du charme industriel du bâtiment, celui-ci possède une riche histoire puisqu'il a été utilisé successivement par les Français, les Allemands et les États-Uniens lors des deux conflits mondiaux. Mais le travail était titanesque. « On a changé le toit, posé les arrivées d'eau et l'électricité, coulé des dalles, peint l'ensemble... », liste le Fismois. Soit

cinq ans de travaux acharnés pour transformer l'ancien site industriel en un établissement pouvant accueillir du public. Et une année de plus pour créer le musée en lui-même.

Le jeu en vaut la chandelle. Grâce aux milliers de pièces de collection soigneusement disposés sur 1 000 m<sup>2</sup>, l'histoire de la bataille de France (mai et juin 1940) se raconte avec force, précision et réalisme. On y retrouve des dizaines de véhicules et pièces d'artillerie d'époque, 130 mannequins richement vêtus et une ribambelle de petits accessoires qui donnent de la crédibilité à l'ensemble. « Ce n'est pas une simple exposition de matériel militaire, c'est une ambiance. J'aime quand il y a des enfants qui rient, de la musique d'époque et des gens qui jouent au baby-foot, car ce n'est pas un musée mort, se réjouit Laurent Vermot-Desroches. Les gens viennent pour appréhender une époque, même ceux qui ne s'intéressent pas aux objets militaires. »

Ouvert en juin 2021, le musée a déjà accueilli 8 000 visiteurs payants l'an dernier. Et ils viennent du monde entier, comme en témoigne le planisphère punaisé des États-Unis à l'Australie, en passant par l'Argentine, l'Afrique du Sud ou encore le Japon. Et l'engouement ne risque pas de faiblir puisqu'un étage consacré à la Grande Guerre doit ouvrir le 11 novembre prochain.

SIMON KSIAZENICKI

✓ Musée France 40 Véhicules,  
7, rue de la Sucrerie, Fismes. Tarifs : 5 à 8 €.  
Infos : museefrance40v.fr

### Des trésors à portée de main

Ce projet est aussi rendu possible grâce aux dizaines de bénévoles que compte l'association France 40 Véhicules. Jeunes et moins jeunes. Ce jour-là, Titus, 77 ans, et Naël, 13 ans, donnent un coup de main au musée. Le garçon a récemment trouvé un fusil de 1896 dans la Vesle, alors qu'il promenait son chien. Il l'a apporté à Laurent Vermot-Desroches et a décidé de rejoindre l'aventure. « Ce matin, on m'a ramené un fusil et des balles de la Grande Guerre retrouvés dans un jardin. Le week-end dernier, c'était un fusil trouvé sur un chantier. Ça arrive tout le temps », raconte le patron du musée. À l'entrée de l'établissement, une vitrine remplie d'objets (armes, casques, gourdes, boutons...) découverts uniquement à Fismes l'an passé, en atteste.

publi rédactionnel

## Manoir François du Tilleul, le paradis à Fismes !

Perle cachée au cœur de Fismes, Le Manoir François du Tilleul offre un havre de paix luxueux au milieu d'un cadre verdoyant. Ce charmant établissement, tenu par un couple belge, est un véritable joyau hors du temps à découvrir en terre marnaise.



Un environnement de charme au cœur de la champagne.

**S**itué à seulement 20 km de Reims et à proximité de la gare de Fismes, ce manoir autrefois Maison de la Sucrerie, est entouré d'un parc d'un hectare qui préserve son intimité. Avec son architecture imposante rappelant les demeures de maîtres classiques, le Manoir François du Tilleul semble sorti tout droit d'un rêve dès que l'on franchit ses grilles. Acquis en 2017 par Jo Vanderlinden, ancienne restauratrice, et Bart François, ingénieur architecte, ce couple belge a immédiatement succombé au charme de ce bâtiment historique. Ayant à cœur de faire connaître et de partager ce domaine unique, ils entreprennent rapidement d'importants travaux pendant quatre ans afin de transformer le manoir en une maison d'hôtes exceptionnelle. Ils ont ainsi aménagé cinq chambres de cachet, chacune leurs salles de bains attenantes, ainsi que des espaces de vie lumineux et spacieux, avec parquet d'origine, plafonds à la française et cheminées en pierre. Leur collaboration harmonieuse leur a permis de créer un lieu à leur image, alliant élégance, authenticité et convivialité.

### Un lieu alliant élégance, authenticité et convivialité

Du choix minutieux des matériaux à la décoration raffinée, en passant par le confort du mobilier et l'aménagement paisible de la terrasse et de la piscine, tout a été pensé pour offrir à leurs hôtes une expérience de séjour sereine et agréable. Jo, hôtesse et âme de ce lieu magnifique, prend plaisir à accueillir ses invités et à les régaler de délicieux mets, veillant à ce que chacun se sente comme chez lui.

Que ce soit pour une nuit ou une semaine, le Manoir François du Tilleul est un refuge idéal pour partir à la découverte des charmes de la Champagne et de son riche patrimoine culturel et historique, Fismes étant idéalement situé entre Reims, Épernay, Soissons et Laon. Oui, si le paradis existe, il est ici.



Une décoration raffinée qui invite au repos.

MANOIR FRANÇOIS DU TILLEUL

18 Avenue de la gare - Fismes  
06 34 46 87 63 - manoir@francoisduilleul.fr

LES FRAIS DE NOTAIRES. Tarif concernant les frais de location dont la prestation de négociation est assurée par un notaire. Honoraires de négociation bail d'habitation : un mois et demi de loyer (en vertu du décret 2007-387 du 21/03/2007). Ce tarif s'applique à toutes les offres de locations faites par des notaires dans les pages suivantes.

**ETUDE THIENOT ET ASSOCIES**  
23 rue Libergier - REIMS  
03 26 04 38 99 - thienotimmobilier.51046@notaires.fr  
www.thienot-notaires.fr

**ORMES**  
Hors lotissement, une maison de plain-pied, cinq pièces sur sous sol complet, comprenant une pièce de vie de 30m<sup>2</sup>, une cuisine équipée et séparée, trois chambres de 12.63m<sup>2</sup>, 10.68m<sup>2</sup> et 10.49m<sup>2</sup>, une salle de bains et WC. Bon état de l'ensemble. Une terrasse donnant sur séjour et cuisine. Un jardin clos. Garage. Chauffage électrique et climatisation dans le séjour et la cuisine. Fenêtres en PVC double vitrages, volets traditionnels en PVC. Classe énergie : E.  
**PRIX : 279 000 € HONORAIRE DE NÉGOCIATION CHARGE VENDEUR**

**REIMS**  
SECTEUR POMMERY/EUROPE  
Pour investisseur, dans une résidence récente (2015), un appartement 2 pièces situé au 3<sup>ème</sup> étage avec ascenseur comprenant une entrée avec placard, un gd wc, un séjour de 18 m<sup>2</sup> sol pvc donnant sur un large balcon de 8,50 m<sup>2</sup> exposition ouest, une cuisine équipée, une chambre de 12 m<sup>2</sup> sol pvc, une salle de bains sol carrelé. Un parking couvert. Chauffage individuel au gaz, fenêtres en pvc double vitrage. Bail du 02/03/2020. loyer : 547,94 €/mois hors charges. CLASSE ÉNERGIE : B. CLASSE CLIMAT : C.  
**PRIX : 139 000 € HONORAIRE DE NÉGOCIATION CHARGE VENDEUR**

**REIMS**  
EN EXCLUSIVITÉ CENTRE VILLE/RUE GAMBETTA PROCHE CONSERVATOIRE  
Au 3<sup>ème</sup> et 4<sup>ème</sup> étage d'une petite copropriété, un appartement en duplex, d'une surface au sol de 64,77m<sup>2</sup>, comprenant une pièce de vie ouverte sur une cuisine équipée, une grande salle de douche avec espace lingerie, WC. Un palier desservant deux pièces. Chauffage individuel gaz. Très bon état. Charges de copropriété trimestrielles : 176€. CLASSE ÉNERGIE : D. CLASSE CLIMAT : D.  
**PRIX : 175 600 € HONORAIRE DE NÉGOCIATION CHARGE VENDEUR**

Les informations sur les risques auxquels ce bien est exposé sont disponibles sur le site Géorisques : www.georisques.gouv.fr

**Office Notarial**  
ISABELLE CIRET-DUMONT ET MARJOLAINE LAMPSON  
29, boulevard Foch - 51100 REIMS - 03 26 89 89 28  
www.ciret-dumont-lampson.notaires.fr - www.immonot.com - www.seloger.com

**SECTEUR JACQUART**  
Maison individuelle composée de 2 bâtiments reliés par une cour commune. La maison principale est composée de 8 pièces principales sur 179 m<sup>2</sup> dont un salon séjour de 40 m<sup>2</sup>, 4 chambres dont une en RDC, une seconde pièce de vie de 30 m<sup>2</sup> à l'étage. Le second bâtiment comprend un garage double avec atelier de 52 m<sup>2</sup>, au 1<sup>er</sup> étage 68 m<sup>2</sup> utilisables répartis en 2 pièces, WC, palier et au 2<sup>ème</sup> étage un grenier aménagé de 35 m<sup>2</sup> au sol.  
CLASSE ÉNERGIE : E. CLASSE CLIMAT : E.  
**Prix : 521 000 € Honoraires charge vendeur**

**SECTEUR ALBERT 1ER** - Dans une petite copropriété, en rez de jardin avec une cour d'environ 30 m<sup>2</sup> aménagée avec une terrasse et un abris de jardin, appartement complètement rénové de type 2 développant 47 m<sup>2</sup> comprenant une cuisine meublée et équipée, un séjour, une chambre avec rangement, une salle d'eau avec WC. CLASSE ÉNERGIE : E. CLASSE CLIMAT : E.  
**Prix : 141 500 € Honoraires charge vendeur**

**HYPER CENTRE - AVEC GARAGE**  
Dans une résidence au 5<sup>ème</sup> étage avec ascenseur, spacieux appartement de 102 m<sup>2</sup> fonctionnel disposant de nombreux placard comprenant une pièce de réception de 31 m<sup>2</sup> donnant sur un balcon de 5.70 m<sup>2</sup>, une cuisine séparée avec cellier, 3 chambres, salle de douche, WC séparé. Garage et cave.  
CLASSE ÉNERGIE : D. CLASSE CLIMAT : D.  
**Prix : 357 500 € Honoraires charge acquéreur**

Honoraires négociation : 5% H.T jusqu'à 100.000,00€ - 4,5% H.T entre 100.000,00€ et 200.000,00€ - 4% H.T entre 200.000,00€ et 300.000,00€ - 3% H.T au dessus de 300.000,00€. Les tranches sont cumulatives.

**l'heβδο du vendredi**

**POUR VOS ANNONCES LÉGALES PUBLIEZ LOCAL**

**UNE PLATE-FORME D'AJL\* DE PROXIMITÉ POUR PUBLIER DANS TOUTE LA FRANCE**

**L'Heβδο du Vendredi évolue et vous propose un outil novateur, efficace et intuitif pour publier vos annonces légales et judiciaires, soit en toute autonomie, soit assisté par notre équipe. La proximité, ça a du bon.**

annonces-legales.lhebdovendredi.com

**vos annonces légales dans toute la France**

**Attestation de parution instantanée**

**Devis immédiat**

**Visualisation de l'annonce**

**Réponse à vos questions immédiatement**

**l'heβδοéco** Contact : legales@lhebdovendredi.com - Tél. 03 26 36 75 42

**Vous souhaitez vendre ou acheter un bien ?**

**Le NOTAIRE votre conseil pour vos projets immobiliers**

**Notaire**

Expertise / Mandat de vente  
Visites / Avant-contrat / Acte de vente  
Publication de votre annonce

LES FRAIS DE NOTAIRES. Tarif concernant les frais de location dont la prestation de négociation est assurée par un notaire. Honoraires de négociation bail d'habitation : un mois et demi de loyer (en vertu du décret 2007-387 du 21/03/2007). Ce tarif s'applique à toutes les offres de locations faites par des notaires dans les pages suivantes.

15 rue Clovis - 51100 REIMS

**VENTE : 03 26 87 71 72**

**LOCATION : 03 26 87 71 70**

immobilier.51047@notaires.fr

www.etude-clovis.notaires.fr

www.immonot.com

## MAISONS

**PROXIMITE WITRY LES REIMS** - Maison récente (2002) et indépendante sur 800 m² de terrain arboré avec piscine. Surface habitable d'environ 180 m² comprenant au RDC : Belle entrée, séjour/salon (47 m²) avec insert donnant sur terrasse, cuisine équipée, un bureau (ou une chambre), WC. A l'étage : Trois chambres, SDD et une suite parentale avec dressing et SDD. Sous-sol total avec partie garage deux voitures, cave, buanderie, atelier. Chauffage fuel. ENSEMBLE EN TRÈS BON ÉTAT, ENVIRONNEMENT CALME - Classe Énergie : D **Prix : 505 000 €**

**SECTEUR MOISSONS**, bel appartement de cinq pièces principales (env. 125 m² habitables), dernier étage privatif avec TERRASSE exposée sud et vue Cathédrale. Cuisine équipée de 25 m², séjour/salon de 37 m², trois chambres, deux SDD. Balcons et terrasses. Très bon état général. Cave et garage pour deux voitures. Chauffage électrique. Charges annuelles env 2200 €. Classe énergie en cours. Honoraire charge vendeur. **Prix : 522 000 €**

## APPARTEMENT

**EXCLUSIVITE SECTEUR AV D'EPERNAY, PROCHE FACULTE ET HOPITAL**, pavillon 5 pièces d'environ 97 m² habitables, avec garage, sous-sol total et jardin. Rdc : comprenant une chambre et SDD/Wc. A l'étage : palier, cuisine, séjour et salon. Au second : 2 chambres et SDD/Wc. Chauffage électrique. Fenêtres PVC/volets roulants électriques pour partie. Maison entretenue à moderniser. Classe énergie : en cours. Honoraire charge vendeur. **Prix : 222 000 €**

## APPARTEMENT

**SECTEUR CLOVIS/VEINISE** - Dans un immeuble ancien (faibles charges), appartement de deux pièces principales situé au 2ème étage sans ascenseur. Surface habitable d'environ 42 m² comprenant : Entrée/cuisine équipée, séjour, chambre, SDD/Wc. Chauffage individuel gaz. Cave. Honoraire charge vendeur - Classe Énergie : E **Prix : 139 000 €**

## LOCATIONS

**GARAGE - RUE ANATOLE FRANCE À TINQUEUX**. Libre le 25/06/2024 Non soumis au DPE.  
**Loyer : 70€/mois. Dépôt de garantie: 64.00€ Honoraires locataire: 1/2 de loyer TTC.**

**F3 À REIMS - RUE COURMEAUX, SECTEUR PLACE DU FORUM**. Apt, au dernier étage sans ascenseur, de 53.23m2 entièrement rénové. Cpt entrée, WC séparé, cuisine meublée et équipée (plaques, four), séjour, 2 chambres dont une avec placards, salle de douches. Chauffage individuel électrique. Classe Énergie E. Libre le 17/04/2024  
**Loyer: 767€/mois cc Dont Charges: 30.00€ Dont TOM: 7.00€**  
**Dépôt de Garantie: 730.00€ Honoraires Charge Locataire: 525.91€ Dont 159.69€ TTC pour Etat des Lieux.**

## MAISON

**SECTEUR BOULGRIN** - Maison ancienne en très bon état, cachet de l'ancien conservé. Surface habitable d'environ 160 m² comprenant au rdc : Entrée, séjour/salon (35m²), cuisine équipée donnant accès sur très jolie cour arborée. A l'étage : deux grandes chambres, SDB et wc. Au second : Deux chambres, SDD, lingerie et wc. Au dernier : Grenier isolé avec velux (possibilité chambre). Cave. Chauffage gaz. Possibilité achat box dans résidence voisine. ENSEMBLE TRÈS AGREABLE. Honoraire charge vendeur - Classe Énergie : D **Prix : 885 000 €**

**Barème des honoraires de négociation :**  
Les honoraires de négociation sont réglés par le vendeur.

**Tarifification TTC :**  
**Prix inférieur ou égal à 50 000 € :**  
Montant forfaitaire maximum de 5 000 € TTC  
**Prix supérieur à 50 000 € :**  
4% TTC + forfait maximum de 4 000 € TTC

**Tarifification Location :**  
(émoluments partagés par moitié bailleur et preneur)  
Émoluments : 1/2 loyer HT  
Émoluments caution : 1/4 de l'émolument HT  
Émoluments de formalités : 170 € HT environ (selon les caractéristiques du bien)  
État des lieux : 5€ HT/m²  
Honoraires : Négociation : 1/2 loyer HT à la charge du bailleur  
Gestion mensuelle : 7% HT des encaissements (hors dépôt de garantie)

## OFFICE NOTARIAL DE LA PORTE DE MARS

**Antoine BOUQUEMONT et Marie-Florence ZAMPIERO BOUQUEMONT**

5 boulevard Desaubau - REIMS

Immobilier : **03 26 47 83 36** - Négociation : marie-pierre.mayette.51050@notaires.fr

[immobilier.notaires.fr](http://immobilier.notaires.fr) - [officedelaportedemars-reims@notaires.fr](mailto:officedelaportedemars-reims@notaires.fr)

### APPARTEMENTS

- **LIMITROPHE REIMS / BETHENY :**  
Résidence avec ascenseur, appartement de 3 pièces traversant et orienté au sud. Offrant : une entrée desservant séjour - cuisine - 2 chambres - salle de bains - dressing.  
Cave emplacement de parking.  
Classe énergie : E  
Réf. 4298 **Prix : 122.000 euros**
- **SECTEUR BOULEVARD PASTEUR / RUE DE SILLERY :**  
Idéal investisseur, dans résidence sécurisée avec ascenseur, appartement de 2 pièces en parfait état. Offrant : un vaste séjour avec cuisine ouverte et aménagée - 1 chambre - une salle de douche.  
Appartement très agréable à vivre.  
Classe énergie : C  
Réf. 4351 **Prix : 127.000 euros**
- **SECTEUR CAMILLE LENOIR :**  
Appartement de 3 pièces ayant conservé le charme de l'ancien. Offrant une entrée desservant la cuisine - le salon et la salle à manger - une chambre - une salle de bains /wc.  
Appartement très lumineux avec une bonne distribution.  
classe énergie : F  
Réf. 4348 **Prix : 179.000 euros**

### MAISONS

- **AU COEUR DE TINQUEUX :**  
Maison de 3 pièces avec jardin entièrement clos et garage. Composée d'une entrée desservant un séjour, une grande cuisine aménagée, une chambre, une salle de douche/wc. A l'étage, un vaste palier avec une chambre avec un point deau - nombreux rangements.  
Cave et remise attenante.  
Classe énergie : F  
Réf. 4313 **Prix : 168.500 euros**
- **EXCLUSIVITE. SECTEUR PLACE LUTON :**  
Maison ancienne de 4 pièces principales avec cour et dépendance. Composée d'une entrée desservant un séjour, une cuisine. A l'étage : 3 chambres, une salle de douche/Wc.  
Grenier aménagé - Dressing.  
Classe énergie : E  
Réf. 4340 **Prix : 168.500 euros**

### PARKING

- **BOULEVARD DE LA PAIX :**  
Dans résidence sécurisée, emplacement de parking extérieur.  
Réf. 4206 **Prix : 18.700 euros**

### TERRAIN À BÂTIR

- **SECTEUR SAINTE-MENHOULD :**  
Au cœur du village, terrain d'une superficie de 5.500 m² partiellement constructible.  
Réf. 4151 **Prix : 28.000 euros**
- **SAINT SOUPLLET SUR PY :**  
Au cœur du village, belle parcelle constructible et viabilisée d'une superficie de 1.000 m².  
Réf. 3508 **Prix : 45.000 euros**
- **CERNAY LES REIMS :**  
Belle parcelle constructible d'une superficie de 553 m² situé dans le village.  
Réf. 4343 **Prix : 189.500 euros**

### APPARTEMENTS

- **LIMITROPHE REIMS / BETHENY :**  
Dans résidence avec ascenseur, appartement de 3 pièces traversant et orienté au sud. Offrant : une entrée desservant séjour - cuisine - 2 chambres - salle de bains - dressing.  
Cave emplacement de parking.  
Classe énergie : E  
Réf. 4298 **Prix : 122.000 euros**
- **SECTEUR BOULEVARD PASTEUR / RUE DE SILLERY :**  
Idéal investisseur, dans résidence sécurisée avec ascenseur, appartement de 2 pièces en parfait état. Offrant : un vaste séjour avec cuisine ouverte et aménagée - 1 chambre - une salle de douche.  
Appartement très agréable à vivre.  
Classe énergie : C  
Réf. 4351 **Prix : 127.000 euros**
- **SECTEUR CAMILLE LENOIR :**  
Appartement de 3 pièces ayant conservé le charme de l'ancien. Offrant une entrée desservant la cuisine - le salon et la salle à manger - une chambre - une salle de bains /wc.  
Appartement très lumineux avec une bonne distribution.  
classe énergie : F  
Réf. 4348 **Prix : 179.000 euros**

### MAISONS

- **BETHENY :**  
Maison de 6 pièces principales en parfait état général avec un jardin, un garage et 2 parkings. Offrant : une entrée ouverte sur le séjour double donnant sur une terrasse couverte - une salle à manger - une cuisine aménagée - une arrière cuisine - une chambre et salle de douche - une buanderie - un atelier. A l'étage : 2 chambres - un dressing - une salle de bains /wc - Nombreux rangements  
Maison très agréable et lumineuse  
classe énergie : E  
Réf. 4353 **Prix : 272.500 euros**
- **SECTEUR SAINT-MARTIN L'HEUREUX :**  
Sur une parcelle de 471 m², Magnifique maison en pierre de 7 pièces principales d'environ 200 m², en parfait état général. Offrant : une entrée desservant une cuisine aménagée, un séjour parqueté, une salle à manger, un bureau, un dressing, une arrière cuisine, une salle de douche.  
A l'étage : un grand palier desservant 4 chambres, une salle de bains et un dressing.  
Vaste grenier aménageable. Cave  
Classe énergie : D  
Réf. 4325 **Prix : 295.000 euros**

### PARKING

- **BOULEVARD DE LA PAIX :**  
Dans résidence sécurisée, emplacement de parking extérieur.  
Réf. 4206 **Prix : 18.700 euros**

### TERRAIN À BÂTIR

- **SECTEUR SAINTE-MENHOULD :**  
Au cœur du village, terrain d'une superficie de 5.500 m² partiellement constructible.  
Réf. 4151 **Prix : 28.000 euros**
- **SAINT SOUPLLET SUR PY :**  
Au cœur du village, belle parcelle constructible et viabilisée d'une superficie de 1.000 m².  
Réf. 3508 **Prix : 45.000 euros**
- **CERNAY LES REIMS :**  
Belle parcelle constructible d'une superficie de 553 m² situé dans le village.  
Réf. 4343 **Prix : 189.500 euros**

### APPARTEMENTS

- **EXCLUSIVITE : SECTEUR AVENUE D'EPERNAY :**  
Dans résidence avec ascenseur, appartement de 4 pièces avec garage fermé. Composé d'une entrée avec placards desservant le salon- séjour - une cuisine aménagée - un salle de douche - 2 chambres.  
Appartement lumineux et fonctionnel  
Classe énergie : D  
Réf. 4362 **Prix : 137.000 euros**

### MAISONS

- **SECTEUR MAISON BLANCHE :**  
Maison mitoyenne de 5 pièces principales avec un jardin arboré, un garage attenant et une dépendance. Offrant : un séjour - une cuisine donnant sur le jardin.  
A l'étage : 3 chambres - 1 bureau - nombreux rangements - salle de douche et Wc.  
travaux de rafraichissement à prévoir.  
Classe énergie : E  
Réf. 4363 **Prix : 210.000 euros**

### PARKING

- **BOULEVARD DE LA PAIX :**  
Dans résidence sécurisée, emplacement de parking extérieur.  
Réf. 4206 **Prix : 18.700 euros**

### TERRAIN À BÂTIR

- **SECTEUR SAINTE-MENHOULD :**  
Au cœur du village, terrain d'une superficie de 5.500 m² partiellement constructible.  
Réf. 4151 **Prix : 28.000 euros**
- **SAINT SOUPLLET SUR PY :**  
Au cœur du village, belle parcelle constructible et viabilisée d'une superficie de 1.000 m².  
Réf. 3508 **Prix : 45.000 euros**
- **CERNAY LES REIMS :**  
Belle parcelle constructible d'une superficie de 553 m² situé dans le village.  
Réf. 4343 **Prix : 189.500 euros**

### APPARTEMENTS

- **EXCLUSIVITE : SECTEUR AVENUE D'EPERNAY :**  
Dans résidence avec ascenseur, appartement de 4 pièces avec garage fermé. Composé d'une entrée avec placards desservant le salon- séjour - une cuisine aménagée - un salle de douche - 2 chambres.  
Appartement lumineux et fonctionnel  
Classe énergie : D  
Réf. 4362 **Prix : 137.000 euros**

### MAISONS

- **WITRY LES REIMS :**  
Sur une parcelle de 1.430 m² arborée, Maison récente sur sous-sol total de 10 pièces principales dont 3 studios indépendants pouvant être loués.  
La maison est composée d'un hall d'entrée desservant un vaste séjour avec cheminée d'env. 58m² donnant sur une terrasse, une salle à manger ouverte sur la cuisine aménagée et sur la terrasse, un dégagement avec de nombreux rangements distribués 3 chambres, une salle de bains et salle de douche. A l'étage : un palier / Mezzanine desservant une chambre, une salle de bains/wc, une salle de jeux avec placard.  
Au sous-sol, 3 studios indépendant avec chacun son entrée, une chaudière, un garage pouvant accueillir plusieurs voitures.  
Ensemble très agréable et facile à vivre  
Classe énergie : C  
Réf. 4349 **Prix : 592.000 euros**

## BASKET-BALL PRO B

# Champagne Basket : double défi à la Reims Arena

Deux matchs décisifs à l'orée des playoffs se tiendront successivement à la Reims Arena, les 28 avril et 3 mai prochains. Le Champagne Basket, 6e au classement, mène la danse en Pro B sur cette deuxième partie de saison.

**Q**ui aurait parié que Châlons-Reims serait à 13-3 sur la deuxième partie de la saison, il y a trois mois ?

« On a pu se repositionner dans la course aux playoffs en faisant venir un meneur de plus (Rudy Demahis-Ballou, en janvier). Offensivement, ça nous donne davantage de ballons, alors que nous sommes déjà une équipe parmi les meilleures en nombre de passes décisives par match », analyse tout sourire Thomas Andrieux, l'entraîneur d'une union marnaise aujourd'hui en état de grâce. Cet ajout à l'effectif comptant neuf basketteurs professionnels, ce qui n'est pas anodin, combiné à une insolente adresse au shoot (85 points en moyenne par match) a placé le Champagne Basket sur un petit nuage. Si bien que les Marnais ont surclassé de bout en bout une bien peu inspirée équipe de Saint-Chamond, en Loire, vendredi 19 avril (82-62), écurie pourtant toujours en course pour les playoffs.

Avec cette septième victoire de rang, les joueurs sous les ordres de coach Andrieux renforcent leur



Le coach Andrieux livre son analyse de la deuxième partie de championnat canon du Châlons-Reims. © DR

6e place au classement et dirigent leur regard en direction de l'élite de la Pro B, plutôt que sur les équipes à la lutte pour les playoffs derrière eux. Même si la tête pensante du club refuse de le confirmer par humilité, la qualification pour les séries éliminatoires est désormais pratiquement assurée.

« L'objectif maintenant, c'est d'enranger de la confiance sur les derniers matchs », préfère-t-il affirmer, l'air rasséréiné.

## Deux matchs décisifs à la Reims Arena

Le quinquagénaire sait que ses protégés vont devoir pour ceci mettre à mal les espoirs de maintien « d'une équipe d'Angers (16e) en pleine bourre », jouant actuellement sa survie en Pro B.

Dans ce contexte à enjeux, Thomas Andrieux « espère voir une [Reims] Arena garnie de supporters pour [s]es joueurs », lui qui estime « important d'y jouer fréquemment, de façon à ce que ça devienne un petit chaudron pour mettre de la

pression », alors que l'Union marnaise a la particularité de jouer dans trois salles différentes. L'opposition aura lieu dimanche 28 avril à 17 h dans la Reims Arena. Ce premier match se succédera ensuite d'un deuxième, toujours à domicile, contre l'omnipotente équipe de Vichy-Clermont, 2e au classement. Une confrontation qui promet autant d'enjeux que la première à la Reims Arena. Coup d'envoi prévu vendredi 3 mai à 20 h.

Cette épopée des Blanc et Noir, à l'orée des playoffs, offre la garantie au Châlons-Reims d'avoir la mainmise sur son avenir. En dépit de cette assise sur son destin, Thomas Andrieux écarte la possibilité d'avoir à l'esprit un adversaire préférentiel pour le premier tour des playoffs : « On devra, à part final inattendu, composer avec une victoire extérieure pour espérer poursuivre l'aventure. » Avant d'enfin laisser un peu éclater sa satisfaction : « Je pense que peu d'équipes vont vouloir tomber contre nous... »

Noé Kolanek

✓ Champagne Basket - Angers, dimanche 28 avril, à 17 h, Reims Arena

✓ Champagne Basket - Vichy-Clermont, vendredi 3 mai, à 20 h, Reims Arena

## FOOTBALL L1

## Le Stade de Reims ne répond plus

**B**attu par Montpellier à domicile dimanche dernier (1-2), le Stade de Reims demeure sur deux défaites et quatre matches sans victoire alors qu'il ne reste plus que quatre journées pour espérer faire mieux que la 10e place actuelle. Au vu de la forme du moment et des blessés, la tâche sera ardue, même face au dernier du championnat, Clermont, où les Rémois se rendent ce dimanche, à 15 h, à l'occasion de la 32e journée de Ligue 1. Ils pourront ensuite souffler avant le sprint final copieux qui les attend. En raison des parcours européens de Marseille et du Paris SG, la 32e journée a été tronquée. Les Rémois iront donc à Brest le 12 mai, recevront l'OM trois jours plus tard et termineront, à la maison, face à Rennes, le 18 mai. Trois équipes qui luttent encore pour l'Europe. Un objectif qui semble désormais enterré du côté des Rémois.



Junya Ito relevé par Samba Diawara après la défaite face à Montpellier. © L'Hebdo du Vendredi

Simon Ksiazienicki

✓ Clermont - Reims, dimanche 28 avril, à 15 h, au stade Gabriel-Montpied

### Coupe Gambardella : les jeunes du Stade de Reims défient Marseille

L'équipe des moins de 19 ans (U19) du Stade de Reims est aux portes d'un exploit retentissant. Les jeunes hommes d'Anthony Weber reçoivent, ce samedi 4 mai, à 15 h, au stade Louis-Blériot de Bétheny, leurs homologues de l'Olympique de Marseille, en demi-finale de la Coupe Gambardella. Une victoire face aux Phocéens leur ouvrirait les portes du Stade de France, puisque la finale de cette compétition se disputera en lever de rideau de celle de Coupe de France, programmée le 25 mai, à Saint-Denis. Les U19 rémois pourront compter sur quelques éléments récemment appelés par Will Still en équipe première, tels Ike Orazi ou Arthur Tchaptchet, face à l'OM, une équipe qui, malgré son prestige, n'est pas habituée à briller chez les jeunes.

## FOOTBALL D1F

## Le Stade de Reims féminin en quête d'un exploit

**L**a 21e et avant-dernière journée de Division 1 a livré un cruel dénouement pour les joueuses du Stade de Reims. Quatrième avant le coup d'envoi de la rencontre face à Dijon, disputée mercredi soir, l'équipe d'Amandine Miquel était en course pour accrocher les playoffs, réservés aux quatre équipes les mieux classées du championnat. Mais le nul concédé sur la pelouse des Costaloriennes, conjugué à la victoire de son premier poursuivant, Fleury, au Havre (1-3), coûte cher au Stade de Reims, qui rétrograde finalement à la cinquième place, à un match du terme de la saison régulière. S'il ne faut jamais dire jamais, il apparaît hautement improbable que les Rémoises poursuivent l'aventure en play-offs,



Noémie Mouchon a marqué face à Dijon, mercredi soir. © Malo Leclerc

après la 22e journée. Elles pourraient s'imposer, le mercredi 8 mai, face au Paris SG, déjà assuré de terminer 2e et accaparé par sa demi-finale retour de Ligue des champions contre Lyon (28 avril) et sa finale de Coupe de France face à Fleury (4 mai). Mais il faudrait également que le club de l'Essonne s'incline, à domicile, contre Montpellier (5e), qui n'a plus aucun espoir de disputer les finales. Tout reste possible, mais les probabilités ne seront pas en faveur du Stade de Reims. Avec une septième place décrochée à l'issue de la saison 2021-2022, puis une sixième lors de l'exercice suivant, terminer à la cinquième position serait sans doute vécu comme une satisfaction par Amandine Miquel.

S.K



## SPECTACLES

## La Reims Arena sur tous les fronts

Il ne se passe pas une semaine sans que la Reims Arena annonce une nouvelle date à son calendrier. La grande salle événementielle a trouvé son rythme de croisière depuis son ouverture en 2022 et les productions sont désormais nombreuses à y proposer des soirées diversifiées. Concerts, humour, spectacles musicaux, événements sportifs... La programmation est impressionnante. Avec trois nouvelles dates annoncées récemment, l'humour est particulièrement présent. On peut citer le passage du Montreux Comedy, le 5 mars prochain, puis la Tournée du Trio (Jérémy Ferrari, Arnaud Tsamère et Baptiste Lecaplain) les 22 et 23 mars, tandis qu'un autre grand nom du stand-up a été dévoilé. Cette semaine, les équipes de Please Please ont annoncé que la troupe du Jamel Comedy Club serait de passage dans la cité des sacres le 17 janvier.

Autre nouveauté côté spectacle vivant : la tournée de Drag Race France. Le spectacle porté par la superstar du drag français Nicky Doll et ses dix reines partira en tournée en septembre prochain et passera par la Reims Arena le 23 novembre.

Enfin, côté sports, les prochains athlètes à fouler le parquet de la Reims Arena seront les joueurs du Champagne Basket, qui recevront très prochainement Angers (dimanche 28 avril), puis Vichy (vendredi 3 mai), en attendant les play-offs (lire page 16). Un prélude à l'arrivée des joueuses de l'équipe de France qui prépareront les JO à Reims, du mardi 16 au lundi 22 juillet. Les Bleues affronteront le Japon le 19 et la Chine le 21, à la Reims Arena, évidemment.



Le trio Lecaplain - Ferrari - Tsamère sera à Reims les 22 et 23 mars. © Matthieu Dortomb

## THÉÂTRE

## Les Sacres de l'impro, tout un programme à Reims

L'improvisation théâtrale est un art subtil et complexe, mais qui se travaille. Mêlant à la fois art dramatique, chant, danse et chorégraphie en direct, l'impro peut servir les comédiens pendant la répétition d'une pièce, mais il arrive aussi qu'elle devienne un format à part entière. Ces dernières années, des spectacles d'improvisation entièrement consacrés à la créativité ont gagné en popularité.

À Reims, c'est le Mitch (pour Mouvement d'improvisation théâtrale de Champagne) qui porte haut les couleurs de cet art depuis maintenant plus de 20 ans. Afin de mettre à l'honneur cette discipline, mais aussi de décerner la couronne de l'improvisation, la compagnie organise, du mercredi 1er au dimanche 5 mai, la 6e édition des Sacres de l'impro. Au programme, une kyrielle de spectacles improvisés chaque jour, à travers une programmation « in », mais aussi une « off », portée par le Cours rémois d'improvisation (CRI).

À noter, notamment, que le grand tournoi aura lieu le samedi 4 mai, à 20 h 30, sous le chapiteau du Temps des Cerises, et que le festival se terminera le lendemain, à 16 h, au K de Tinquieux, par une comédie musicale improvisée de la troupe New. Sur scène, des comédiens-chanteurs, des musiciens, un dessinateur et un maître de cérémonie créeront un spectacle inédit selon les désirs du public. Préparez-vous à être surpris !



L'équipe du Mitch propose son 6e festival de l'impro'. © Jacques Dieppedalle

Simon Ksiazienicki

✓ Infos : [lemitchimpro.com/festival-2024](http://lemitchimpro.com/festival-2024)

## Agenda

## SPECTACLES

VENDREDI 26 AVRIL

## HUMOUR : PARIS COMEDY CLUB

Plateau d'artistes réunissant les meilleurs humoristes de la nouvelle génération.  
À 20 h - Tarif : 22 € - Royal Comedy Club, 35, rue Buirette, Reims

DIMANCHE 28 AVRIL

## FRANK TRUONG

Le drôle de mentaliste présente son nouveau spectacle « Tu penses donc je sais 3.0 », un show qui casse les codes avec humour.  
À 17 h - Tarif : 22 € - Royal Comedy Club, 35, rue Buirette, Reims

## EXPOSITIONS

JUSQU'AU VENDREDI 6 DÉCEMBRE

## PALISSADE DU MUSÉE DES BEAUX-ARTS

Le projet du musée des Beaux-arts de Reims et ses plus belles œuvres sont à découvrir sur une palissade de 160 mètres de long, installée autour du chantier, via 82 images de grand format.

En accès libre tous les jours - Chantier du musée des Beaux-arts, Reims

JUSQU'AU DIMANCHE 28 AVRIL

## CERAMIX #6

Présentation des projets réalisés par les étudiants de l'atelier céramique de l'ESAD.  
Du mardi au dimanche, de 10 h à 18 h - Tarifs : 3,30 et 5,50 € (gratuit pour les moins de 25 ans) - Musée Saint-Remi, Reims.

JUSQU'AU LUNDI 3 JUIN

## « DE L'AUTRE CÔTÉ DU MUR » PAR KUSEK

L'artiste rémois Kusek présente sa nouvelle exposition de pochoirs. Vernissage le lundi 29 avril, à 18 h 30.

À partir de 18 h - Gratuit - La Petite Halle, 53, rue Vernouillet, Reims

## CONCERTS

VENDREDI 26 AVRIL

## RAP : LA CROISADE II

Après une première édition réussie à Strasbourg, des rappeurs alsaciens viennent mettre le feu à Reims.  
De 20 h à 2 h - Tarif : 5 € - La Petite Halle, 53, rue Vernouillet, Reims

SAMEDI 27 AVRIL

## DJ NED : 80'S TO 90'S

Le meilleur son des années 1980 et 1990 sur le dancefloor, entre dance, disco, funk et hip hop.  
De 20 h à 2 h - Tarif : 5 € - La Petite Halle, 53, rue Vernouillet, Reims

DIMANCHE 5 MAI

## CONCERT D'ORGUE

L'Art de la Fugue de J.S. Bach par Benjamin-Joseph Steens, titulaire des grandes orgues de la Basilique Saint-Remi

À 18 h - Gratuit - Basilique Saint-Remi, Reims

MARDI 7 MAI

## ODDYANA + FLUORESUN

Le label Source Phonique Records fête ses cinq ans avec un double concert d'Oddyana, chanteur pop et mystique, et le duo pop rock rémois assisté par ordinateur Fluoresun.  
À 18 h 30 - Gratuit - La Cartonnerie, Reims

## LOISIRS

JUSQU'AU DIMANCHE 28 AVRIL

## FOIRE DE PÂQUES

Stands et manèges vous attendent sur le champ de foire.

Lundi, mardi, jeudi et vendredi, à partir de 16 h, mercredi, samedi et dimanche, à partir de 15 h - Chaussée Bocquaine, Reims

## RENCONTRES

VENDREDI 26 AVRIL

## DÉDICACE : CLARKE

Clarke, scénariste et dessinateur belge, viendra dédicacer « Nouvelle Chine », un polar dystopique dans lequel la Chine a pris le contrôle de l'Europe.  
De 15 h à 18 h - Gratuit - Librairie Bédérara, 26, rue de l'Étape, Reims



## LES VENDREDIS DE LA PHILOSOPHIE

Didier Martz et Jean-Pierre Hamel, philosophes, tenteront de répondre à la question suivante : Peut-on légiférer sur la fin de vie ?  
À 18 h - Gratuit - Médiathèque Jean-Falala, Reims

SAMEDI 27 AVRIL

## LES RENDEZ-VOUS À REIMS : LES RÉGATES RÉMOISES



Partez à la découverte, durant 1 h 30, de l'histoire du cercle nautique des Régates rémoises qui fête cette année ses 170 ans dans le cadre des Rendez-vous à Reims.

À 11 h - Tarif : 9 € - 2, rue Clovis-Chezel, Reims

## CAFÉ-PHILO : LES FUNÉRAILLES D'ANTAN

Nos enterrements ont-ils perdu leur solennité et leur dignité, ou bien sont-ils libérés d'un carcan ?

À 17 h - Gratuit - Au Sans Souci, 1, rue de Conrai, Reims

JEUDI 2 MAI

## CONFÉRENCE : « LE RIC EN DROIT FRANÇAIS ET COMPARE »

Trois enseignants chercheurs discuteront du référendum d'initiative citoyenne (Ric), placé au cœur revendications des Gilets jaunes.

À 18 h - Gratuit - Médiathèque Jean-Falala, Reims

## CINÉMA

MERCREDI 1ER MAI

## CINÉ-DÉBAT : « LE RETOUR D'AÏDA »



Projection de « Le retour d'Aïda », film sur le droit au retour, suivi d'un échange avec la réalisatrice, Carol Mansour, sur la situation des Palestiniens.

À 17 h - Gratuit - Le Temps des cerises, Hippodrome de Reims.

## EXPOSITION

## Kusek, le street artiste qui a du chien

Cela fait maintenant dix ans que Kusek pose ses pochoirs à Reims et dans différentes villes du globe, mais le street artiste est récemment sorti de l'ombre, dans la cité des sacres, avec deux projets. D'abord en faisant partie de la délégation rémoise qui s'est rendue à Tchernihiv, en Ukraine, puis en immortalisant la légende rémoise du ballon rond, Just Fontaine, aux abords du stade Auguste-Delaune, tout ça l'an passé. Habitué à réaliser des portraits de célébrités grâce à la technique du pochoir, Kusek aime aussi croquer des animaux. Il en présentera une quinzaine lors de l'exposition « De l'autre côté du mur », dont le vernissage est prévu ce lundi 29 avril, à 18 h 30, à La Petite Halle.



Kusek aime aussi peindre des animaux.

✓ « De l'autre côté du mur », du lundi 29 avril au lundi 3 juin, La Petite Halle, 53, rue Vernouillet, Reims. Entrée libre.

## EXPOSITION

## Les dinos débarquent à Reims



L'exposition est ouverte jusqu'au dimanche 5 mai. © DR

À l'heure des vacances, voilà un événement qui pourrait ravir les enfants. L'hippodrome de Reims accueillera, du dimanche 28 avril au dimanche 5 mai, une exposition de reproductions de dinosaures, certains robotisés et à taille réelle. Chaque copie des célèbres reptiles sera accompagnée d'un descriptif détaillé, mais simple, permettant aux petits et aux grands d'en apprendre plus sur ce super-ordre qui s'est éteint il y a 65 millions d'années. À l'issue de la visite, un documentaire de 28 minutes sur la vie et la disparition des dinosaures sera projeté aux participants. Les enfants termineront leur excursion par une reproduction de fouille archéologique, donnant le droit à un diplôme du petit paléontologue.

✓ Du dimanche 28 avril au dimanche 5 mai, de

14 h à 18 h, hippodrome de Reims, 3, avenue du président Kennedy. Tarif : 10 €, gratuit pour les moins de 3 ans. Fermé le 29 avril.

## ANIMATIONS

## Dernier week-end de foire de Pâques

Installée depuis le 30 mars sur la chaussée Bocquaine, face au parc Léo-Lagrange et au pied du stade Auguste-Delaune, la Foire de Pâques va tirer sa révérence après un mois de bons et loyaux services. Les professionnels de la fête foraine rangeront leurs manèges, leurs attractions et leurs gourmandises ce lundi 29 avril, au moment où démarrera la seconde semaine de vacances scolaires. Les derniers tours auront donc lieu ce vendredi et samedi, de 15 h à minuit, et ce dimanche, jusqu'à 23 h.



La foire de Pâques sera restée un mois chaussée Bocquaine. © l'Hebdo du Vendredi

## SOIRÉE

## Le 10 km et les Apéros, une affaire qui roule à Épernay

Les Apéros de la halle, c'est un rendez-vous qui a dépassé toutes les espérances l'an dernier, lorsque la halle Saint-Thibault, à Épernay, avait accueilli les épicuriens et curieux en même temps que l'emblématique course sparnacienne de 10 km.

2 200 participants étaient alors venus profiter de l'apéro ou étaient présents pour encourager leurs proches dans le peloton de course. Chacun son sport de prédilection après le tout. Un record de participation dont s'était réjoui Jacques Fromm, l'élu en charge du commerce dans la cité. Eh bien, cette année, bis repetita : les deux événements se chevaucheront pratiquement l'un et l'autre, puisque l'apéro débutera à 18 h vendredi 26 avril, tandis que le top départ de la course retentira quant à lui à 19 h 30. De quoi espérer une affluence plus élevée encore que le précédent record. Ou du moins, s'attendre à de l'engouement.

Pour rappel, cet apéro est un rendez-vous se tenant chaque dernier vendredi du mois au cours duquel un brasseur, un producteur de champagne et des commerçants de bouche du marché se réunissent. Il s'étale de 18 h à 20 h à la halle Saint-Thibault, de manière à ce que les restaurateurs sparnaciens profitent de l'effervescence une fois l'apéro terminé. Ce vendredi, il aura donc lieu en même temps que le 10 km d'Épernay enregistrant d'ores et déjà un record avec plus de 1 500 coureurs attendus sur la ligne de départ. Espérons que la météo fraîche de ces derniers jours ne vienne pas court-circuiter les espoirs d'une soirée populaire et pleine à craquer.

Noé Kolanek

✓ 10 km d'Épernay, à 19 h 30, vendredi 26 avril, avenue de Champagne. Course complète. Les Apéros de la halle, de 18 h à 20 h, halle Saint-Thibault, Épernay. Entrée libre, dégustations payantes. Infos : 03 26 53 54 68



Les apéros de la halle se tiennent le dernier vendredi de chaque mois © DR

## Cinéma du 26 au 30 avril 2023



## OPÉRAIMS

**APOLONIA, APOLONIA** Ven : - 18h30, VO, ST Sam : - 20h30, VO, ST Dim : - 20h30, VO, ST Lun : - 20h30, VO, ST Mar : - 13h50, VO, ST  
**BACK TO BLACK** Ven : - 13h30 - 18h30, VO, ST - 21h00 Sam : - 16h00, VO, ST - 18h30 - 21h00, VO, ST Dim : - 13h30, VO, ST - 16h00 - 18h30, VO, ST - 21h00, VO, ST Lun : - 16h00, VO, ST - 18h30 - 21h00, VO, ST Mar : - 13h30, VO, ST - 16h00 - 18h30, VO, ST  
**BORGO** Ven : - 13h30 - 18h00 Sam : - 13h30 - 16h00 - 20h30 Dim : - 10h50 - 13h30 - 18h10 Lun : - 15h30 - 18h00 - 20h30 Mar : - 13h30 - 18h00  
**CHALLENGERS** Ven : - 15h20, ATMOS - 18h00, VO, ST, ATMOS - 20h40, ATMOS Sam : - 15h20, VO, ST, ATMOS - 18h00, ATMOS - 20h40, VO, ST, ATMOS Dim : - 10h30, ATMOS - 15h20, ATMOS - 18h00, VO, ST, ATMOS - 20h40, ATMOS Lun : - 15h20, VO, ST, ATMOS - 18h00, ATMOS - 20h40, VO, ST, ATMOS Mar : - 15h20, ATMOS - 18h00, VO, ST, ATMOS - 20h40, ATMOS  
**CIVIL WAR** Ven : - 14h10, ATMOS - 18h50, ATMOS - 21h10, VO, ST, ATMOS Sam : - 16h30, ATMOS - 18h50, VO, ST, ATMOS - 21h10, ATMOS Dim : - 14h10, ATMOS - 16h30, ATMOS - 18h50, ATMOS - 21h10, VO, ST, ATMOS Lun : - 14h10, ATMOS - 18h50, VO, ST, ATMOS - 21h10, ATMOS Mar : - 14h10, ATMOS - 16h30, ATMOS - 21h10, VO, ST, ATMOS  
**DUCOBU PASSE AU VERT** Ven : - 13h30 - 18h40 Sam : - 13h30 - 17h00 Dim : - 10h50 - 13h30 - 18h40 Lun : - 13h30 - 17h00 Mar : - 13h30 - 18h40  
**DUNE : DEUXIEME PARTIE** Ven : - 20h30, VO, ST Sam : - 20h30 Dim : - 20h30, VO, ST Lun : - 20h30 Mar : - 20h30, VO, ST  
**HOPELESS** Ven : - 20h10, VO, ST Sam : - 20h10, VO, ST Dim : - 20h10, VO, ST Lun : - 20h10, VO, ST Mar : - 20h10, VO, ST  
**IL RESTE ENCORE DEMAIN** Ven : - 16h20, VO, ST Sam : - 18h40, VO, ST Dim : - 21h00, VO, ST Lun : - 14h10, VO, ST Mar : - 16h20, VO, ST  
**KUNG FU PANDA 4** Ven : - 13h40 - 15h50 - 18h00 Sam : - 13h40 - 15h50 - 18h00 Dim : - 10h40 - 13h40 - 15h50 - 18h00 Lun : - 13h40 - 15h50 - 18h00 Mar : - 13h40 - 15h50 - 18h00  
**LA MACHINE A Ecrire ET AUTRES SOURCES DE TRACAS** Ven : - 17h00 Sam : - 18h50 Dim : - 17h00 Lun : - 18h50 Mar : - 17h00  
**LA PROMESSE VERTE** Ven : - 16h00 Lun : - 13h30  
**LA SALLE DES PROFS** Ven : - 20h30, VO, ST Dim : - 16h00,

VO, ST Mar : - 20h30, VO, ST  
**LAROI** Ven : - 15h50, VO, ST Sam : - 18h10, VO, ST Dim : - 10h30, VO, ST - 20h30, VO, ST Lun : - 13h30, VO, ST Mar : - 15h50, VO, ST  
**LE JEU DE LA REINE** Ven : - 21h10, VO, ST Sam : - 18h40, VO, ST Dim : - 16h10, VO, ST Lun : - 13h40, VO, ST Mar : - 21h10, VO, ST  
**LE MAL N'EXISTE PAS** Ven : - 18h50, VO, ST - 21h10, VO, ST Sam : - 14h10, VO, ST - 21h10, VO, ST Dim : - 16h20, VO, ST - 18h40, VO, ST Lun : - 18h50, VO, ST - 21h10, VO, ST Mar : - 18h50, VO, ST - 21h10, VO, ST  
**LES AVENTURIERS DE L'ARCHE DE NOE** Ven : - 14h10 Sam : - 16h30 Dim : - 10h40 - 14h10 Lun : - 16h40 Mar : - 14h10  
**LES EXPLORATEURS: L'AVENTURE FANTASTIQUE** Ven : - 15h10 Sam : - 14h00 Dim : - 15h10 Lun : - 14h00 Mar : - 15h10  
**LES VIEUX** Ven : - 21h00 Sam : - 13h50 Dim : - 16h10 Lun : - 18h30 Mar : - 21h00  
**MADAME HOFMANN** Sam : - 13h30  
**N'AVOUE JAMAIS** Ven : - 13h50 - 16h10 - 18h20 Sam : - 16h10 - 18h20 - 20h30 Dim : - 10h30 - 13h50 - 18h20 - 20h30 Lun : - 13h50 - 16h10 - 20h30 Mar : - 13h50 - 16h10 - 18h20  
**NON-NON DANS L'ESPACE** Ven : - 14h00 Sam : - 15h50 Dim : - 10h50 - 14h00 Lun : - 15h55 Mar : - 14h00  
**NOUS, LES LEROY** Ven : - 13h30 - 18h10 - 20h30 Sam : - 13h30 - 15h50 - 20h30 Dim : - 10h30 - 13h30 - 15h50 - 18h10 Lun : - 15h50 - 18h10 - 20h30 Mar : - 13h30 - 18h10 - 20h30  
**PAS DE VAGUES** Ven : - 16h00 Sam : - 18h30 Dim : - 20h40 Lun : - 13h30 Mar : - 16h00  
**S.O.S. FANTOMES : LA MENACE DE GLACE** Ven : - 13h40 - 16h10 - 18h40 Sam : - 13h40 - 16h10 - 21h10 Dim : - 11h00 - 13h40 - 18h40 - 21h10 Lun : - 16h10 - 18h40 - 21h10 Mar : - 13h40 - 16h10 - 18h40  
**SIDONIE AU JAPON** Ven : - 20h30, VO, ST Sam : - 13h50, VO, ST Dim : - 16h10, VO, ST Lun : - 18h20, VO, ST Mar : - 20h30, VO, ST  
**SPY X FAMILY CODE: WHITE** Ven : - 13h50 - 16h10, VO, ST Sam : - 15h50 - 18h10, VO, ST Dim : - 13h50 - 18h10, VO, ST Lun : - 13h50, VO, ST - 16h10 Mar : - 16h20, VO, ST - 18h40  
**THE FALL GUY** Mar : - 21h00  
**UNE AFFAIRE DE PRINCEPIE** Mar : - 18h50  
**UNE VIE** Ven : - 16h30 Sam : - 14h10 Dim : - 10h40 Lun : - 16h30

## L'horoscope

**BÉLIER** du 21.03 au 20.04  
Ne vous attardez plus sur un récent conflit qui a jeté un froid au sein de votre famille. Mieux vaut laisser le temps faire son travail. Vous réfléchirez aux événements passés plus tard. Coté finance, des dépenses imprévues ou des retards de paiement sont possibles.

**TAUREAU** du 21.04 au 20.05  
Bien que les choses vous paraissent stables actuellement, un véritable tourbillon risque de s'installer. Mettez toutes vos chances de votre côté en recueillant suffisamment d'informations pour vous préparer à la tempête.

**GÉMEAUX** du 21.05 au 21.06  
Vous refusez à juste titre de devenir une victime des circonstances. Alors, prenez les choses en main. Même si la situation ne se décante pas prochainement, préparez le terrain pour une récolte future.

**CANCER** du 22.06 au 22.07  
C'est le moment de l'année durant lequel certaines conjonctions astrales peuvent favoriser des choix professionnels. C'est donc une bonne période pour vous si vous aspirez à des changements. Tout va vous réussir.

**LION** du 23.07 au 22.08  
Vous vous sentez la capacité d'abattre des montagnes pour satisfaire vos ambitions. De nouvelles responsabilités vous donneront des ailes. Énergique et volontaire, vous vous surpasserez cette semaine.

**VIERGE** du 23.08 au 22.09  
Si vous déclarez enfin les sentiments que vous éprouvez pour plusieurs de vos proches alors du coup, toutes ces querelles vous sembleront

insignifiantes. Ouvrez-vous à de nouvelles rencontres.

**BALANCE** du 23.09 au 22.10  
Les changements sont en cours. À vous de saisir les bonnes opportunités pour découvrir d'autres activités. Vous pourrez, d'ici peu, envisager des investissements pour un bien qui vous tient à cœur.

**SCORPION** du 23.10 au 22.11  
Votre vie pourrait être, quelque peu chamboulée. À vous de remettre les choses en ordre. Pour cela, prenez du recul par rapport à vos responsabilités. Vous devez faire une pause.

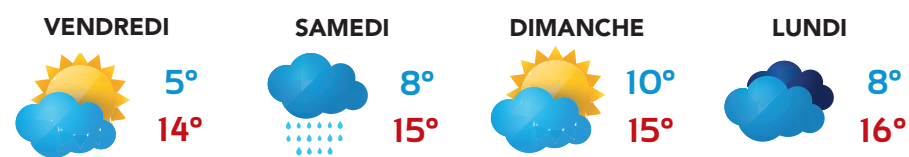
**SAGITTAIRE** du 23.11 au 22.12  
Cessez de vous battre et acceptez le fait que vous avez commis des erreurs dans le passé. Faites ce grand pas, pour enfin avancer vers de nouvelles choses. Vous pourrez facilement retrouver toute votre confiance en vous.

**CAPRICORNE** du 23.12 au 20.01  
Le meilleur est à venir, alors, préparez-vous à l'imprévu pour cette nouvelle année qui s'annonce prometteuse. La chance vous sourit et beaucoup de changements sont prévus.

**VERSEAU** du 21.01 au 19.02  
La discipline doit être instaurée au sein de la maison, vous gagnerez un temps fou. Vous tenez à garder une longueur d'avance. Cependant, pensez également à entretenir votre condition physique.

**POISSONS** du 20.02 au 20.03  
Vos compétences vont être récompensées. Une amélioration financière va vous permettre de jouir du fruit de votre travail. Un vieux rêve va peut-être se concrétiser.

## Météo



## Qualité de l'air



## La CLCV vous informe

### Date de livraison non respectée ou absente

Dès qu'un achat s'accompagne d'une livraison, le professionnel est obligé de communiquer de manière claire et lisible au consommateur, avant la signature du contrat, la date ou le délai auquel il s'engage à livrer le bien ou à exécuter le service. Si le vendeur ne respecte pas la date de livraison prévue dans le contrat, ou en l'absence de date précise, si le vendeur n'a pas livré le bien ou fourni le service sans retard injustifié dans les 30 jours après la conclusion du contrat, le consommateur peut lui notifier qu'il suspend le paiement de tout ou partie de ce qui reste à payer, tant que la livraison n'a pas eu lieu (article L. 216-6-1 du code de la consommation).

CLCV de la Marne - Maison de la vie associative,  
122 bis, rue du Barbâtre, Reims  
Infos : 03 26 05 03 88 ou [clcv-marne.over-blog.com](http://clcv-marne.over-blog.com)

## Chiner

### SAMEDI 27 AVRIL

**LE MEIX-TIERCELIN - BROCANTE ET JOURNÉE DE PRINTEMPS** 7 h à 17 h - Rues du village

**VITRY-EN-PERTHOIS - VIDE POUSSETTE** 9 h à 17 h - Salle des fêtes, rue de la Juiverie

### DIMANCHE 28 AVRIL

**BAGNEUX - BROCANTE** 9 h à 17 h - Salle des fêtes, place Jules-Carré

**BEINE-NAUROY - BROCANTE** 5 h 30 à 18 h - Rues de Mouchery et Saint-Rémy

**CHAINTRIX-BIERGES - BROCANTE** 6 h à 18 h - Rue de Vélye

**CHÂTELRAOULD-SAINT-LOUVENT BROCANTE** À partir de 6 h - Rues du village

**DORMANS - BROCANTE** 7 h à 19 h - Place Léon-Bourgeois

**GERMIGNY - BROCANTE** 6 h 30 à 19 h - Rue de Janvry

**MARDEUIL - BROCANTE** 6 h à 18 h - Rues du village

**MAILLY-CHAMPAGNE - BROCANTE** 6 h à 18 h - Rue Gambetta

**OIRY - BRADERIE** 8 h 30 à 17 h 30 - Salle des fêtes, allée du Stade

**OMEY - VIDE-GRENIERS** 8 h à 18 h - Salle des fêtes, rue Jean-Jaurès

**REIMS - BOURSE MULTI-COLLECTIONS ET MARCHÉ ARTISANAL** 9 h à 17 h - 2, rue du Commerce

**SERMIERS - VIDE-GRENIERS** 8 h à 18 h - Rue Saint-Martin

**VAUCLERC - BROCANTE** 6 h à 18 h - 84, rue Michel-Simon

**VITRY-EN-PERTHOIS - VIDE POUSSETTE** 9 h à 17 h - Salle des fêtes, rue de la Juiverie

### LUNDI 29 AVRIL ET MARDI 30 AVRIL

**SAINT-MARTIN-D'ABLOIS BOURSES AUX CAPSULES** 8 h à 19 h - Château du champagne Breul 2, avenue de Paris - Entrée : 5 €

### MERCREDI 1ER MAI

**BAUDEMONT - BROCANTE** 6 h à 18 h - Rue principale

**CAUREL - 30E VIDE-GRENIERS** 6 h à 18 h - Rues du village

**GUEUX - VIDE-GRENIERS** 8 h à 18 h - Centre du village

**HUIRON - VIDE-GRENIERS** 6 h 30 à 18 h - Place du village et rue de Paradis

**MAFFRÉCOURT - BROCANTE** 7 h à 18 h - Rue principale

**MAREUIL-SUR-AÏ - BROCANTE DE L'AÏPE** 5 h à 17 h 30 - Berges du canal

**SAINT-THOMAS-EN-ARGONNE VIDE-GRENIERS** 7 h à 18 h - Centre du village

**VERZY - BROCANTE DES JEUNES VIGNERONS** 6 h à 17 h 30 - Autour de la salle des fêtes

**VILLENEUVE-LA-LIONNE - BROCANTE** 8 h à 17 h - Place de l'Église

# MATCH

## CHAMPAGNE BASKET VS VICHY



**REIMS ARENA**

**VENDREDI 3 MAI 20H**

@REIMS ARENA

WWW.CHAMPAGNE-BASKET.FR

CHAMPAGNE BASKET VS VICHY • REIMS ARENA • 03-05-2024

RÉSERVEZ VOS BILLETS POUR LE MATCH

© Champagne Création - REIMS

JUSQU'AU 16 JUIN  
ET POUR FÊTER NOS 50 ANS!



1 ACHETÉ  
=  
LE 2<sup>ème</sup> À

**-50%\***

\*SUR UNE SÉLECTION D'ARTICLES

DES CENTAINES D'OFFRES VOUS ATTENDENT

DANS TOUS LES RAYONS



38 voie Romaine - Bétheny  
[www.floraliesgarden.com](http://www.floraliesgarden.com)

**Floralie's**  
Garden