

SALLILA YHTIÖT VASTUULLISUUSRAPORTTI

2025





SISÄLLYS



Yritys

Toimitusjohtajalta	3
Sallila Yhtiöt yrityksenä, raportoinnin periaatteet	4

Vastuullisuustyömme

Kulmakivet 2025	6
Vastuullisuustyön johtaminen	7
Vastuullisuustavoitteet	8
Arvot ohjaavat toimintaamme	10
Toimitus- ja huoltovarmuus	11

Ympäristövastuu

Ympäristövastuu ja kestävä kehitys	13
Kasvihuonekaasupäästöt ja energiankulutus	14
Ilmastonmuutoksen aiheuttamat riskit	15
Jätteet ja kierrätys	16

Sosiaalinen vastuu

Työturvallisuus on ykkönen	18
Yhteisöllisyys voimavarana	19
Henkilöstö ja hallinto sekä asiakastyytyväisyys	20

Taloudellinen vastuu

Taloudelliset lukumme ja menestystekijämme	22
Hyvä hallintotapa ja hallintokoodi	23
Talousjohtajan katsaus	24
Taulukko raportoitavista kohdista	25

TOIMITUSJOHTAJALTA

Sallila Energia Oy:n ensimmäinen vastuullisuusraportti on meille tärkeä etappi. Olemme toimineet alueemme energiayhtiönä jo 112 vuotta, ja vuosien varrella vastuullisuus on ollut osa arkeamme, vaikka emme ole sitä aina erikseen nimenneet. Nyt haluamme tehdä tämän työn näkyväksi ja mitattavaksi avoimesti ja johdonmukaisesti.

Vastuullisuusraportin laatiminen on ollut meille enemmän kuin pelkkä raportointiharjoitus. Se on ollut mahdollisuus pysähtyä, arvioida toimintaamme ja kirkastaa suuntaa tuleville vuosille.

Energia-ala elää voimakasta murrosta. Samalla kun asiakkaiden odotukset kasvavat, myös yhteiskunnan ja ympäristön tarpeet muuttuvat. Meille Sallilassa vastuullisuus ei ole erillinen osa-alue, vaan tapa toimia paikallisesti, pitkäjänteisesti ja luotettavasti. Olemme jo pitkään tehneet työtä energiatehokkuuden, toimitusvarmuuden ja uusiutuvan energian edistämiseksi, mutta nyt haluamme kertoa siitä avoimemmin ja mitattavammin.

Tämä ensimmäinen raportti kokoaa yhteen sen, missä olemme nyt ja mitä haluamme kehittää. Olemme tunnistaneet meille olennaiset vastuullisuusteemat ja luoneet pohjan pitkäjänteiselle seurannalle. Työ ei ole valmis, eikä sen kuulu-

kaan olla. Vastuullisuus on jatkuvaa oppimista ja parantamista, ja siihen sitoudumme.

Vastuullisuustyön systemaattinen kehittäminen ei tapahdu itsestään. Haluan erityisesti kiittää vastuullisuusjohtajaamme, jonka johdolla olemme pystyneet kokoamaan tämän raportin ja vahvistamaan vastuullisuuden roolia osana strategista päätöksentekoamme. Hänen työnsä yhdessä ryhmänsä kanssa on ollut keskeistä siinä, että olemme voineet tunnistaa olennaisimmat teemat ja rakentaa selkeän pohjan pitkäjänteiselle seurannalle ja kehitykselle.

Haluan kiittää kaikkia, jotka ovat vastanneet vastuullisuus-kyselyymme ja muutoin osallistuneet tämän raportin valmisteluun eri tavoin, sekä ennen kaikkea niitä, jotka tekevät vastuullisuudesta totta joka päivä omassa työssään. Yhdessä rakennamme Sallilasta yhtiön, joka kantaa vastuunsa luotettavasti nyt ja tulevaisuudessa.

Tarja Heinonen
Toimitusjohtaja

Meille Sallilassa vastuullisuus ei ole erillinen osa-alue, vaan tapa toimia paikallisesti, pitkäjänteisesti ja luotettavasti.



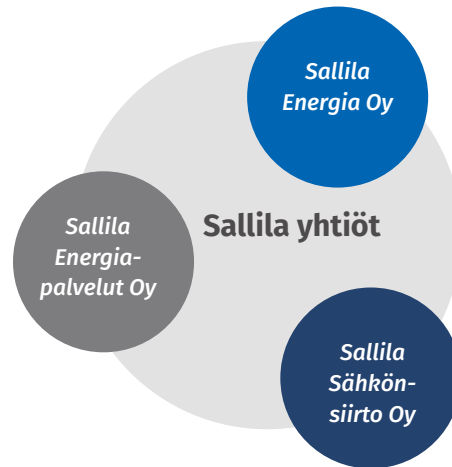
SALLILA YHTIÖT YRITYKSENÄ, RAPORTOINNIN PERIAATTEET

Tämä on Sallila Yhtiöiden ensimmäinen vastuullisuusraportti vuodelta 2025 ja se on laadittu mukaillen Euroopan unionin raportointisuositusta pienille ja keskiuurille yrityksille (VSME -standardi, Sustainability Reporting Standard for SMEs).

Raporttiin sisältyy perusmoduulin ja laajennetun moduulin tiedonantovaatimukset. Vastuullisuusraporttimme tulee kehittymään vuosittain vastuullisuustyömme mukana jatkuvan parantamisen hengessä. Raportti on laadittu koko Sallila Energia -konsernista.

Sallila Yhtiöt toimii energia-alalla Suomessa ja palvelee kuluttaja- ja yritysasiakkaita verkkoalueellaan ja laajemmin energiapalveluiden kautta. Toimitus- ja huoltovarmuusvelvollisena Sallila Sähkönsiirto Oy varmistaa, että alueemme 24 000 asiakasta saavat sähköä luotettavasti. Lisäksi huolehdimme uusien sähköliittymien rakentamisesta ja sähkön siirtokapasiteetin riittävydestä. Sallila Energiapalvelut Oy tarjoaa energia-alan palveluita, kuten esimerkiksi luotettavia verkon valvontapalveluita ympäri vuorokauden sähkön jakeluyhtiöille, voimalaitoksille ja energiavarastoille. Sallila Energia Oy palvelee sähkönmyyntiasiakkaita ja tuottaa emoyhtiönä palveluja muille konserniyhtiöille.

Sähköverkkoinvestoinnit toimivat paikallisen elinvoimaisuuden mahdollistajana. Kun toimitusvarmuus ja verkon kapasiteetti on kunnossa, yritysten on hyvä sijoittua alueelle.



Jakelualue



SALLILA YHTIÖT YRITYKSENÄ

SÄHKÖVERKKOJA

4 481 km

MAAKAAPELOINTIASTE

70 %

KESKIMÄÄRÄINEN KESKEYTYSAIKA (SAIDI)

42,3 min

INVESTOINNIT

6,4 M€

KÄYTTÖPAIKKOJA ENERGIAPALVELUIDEN VERKON VALVONNASSA

n. 100 000

VASTUULLISUUSTYÖMME

Vastuullisuustyömme pitkän tähtäimen tavoite on "vastuullisuus innovaatioiden lähteenä".

Vastuullisuustyön kulmakivet 2025



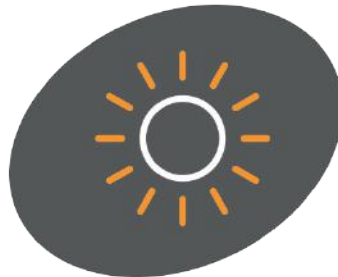
**Vastuullisuustyön
resurssointi**



**Vastuullisuus osana
strategiatyötä**



**Pitkän tähtäimen
tavoitteen määrittely**



**Vastuullisuuden
sidosryhmäkysely**



**Tapaturmaton
vuosi**

Vastuullisuustyön johtaminen

Vastuullisuustyömme pohjautuu strategiaamme, pitkän tähtäimen vastuullisuustavoitteeseemme, kansainvälisten ISO-standardien luomiin viitekehyksiin, yhtiön arvoihin ja niiden mukaisiin työyhteisön pelisääntöihin.

Vastuullisuustyön johtamisen pohjaksi olemme määritelleet yhtiön vastuullisuustyölle pitkän tähtäimen tavoitteen **"Vastuullisuus innovaatioiden lähteenä"**.

Sallila Yhtiöt on sertifioitu **ISO 9001, ISO 14001, ISO 45001, ISO 50001, ISO 27001 ja ISO 27701**. Olemme myös mukana energiatehokkuussopimuksen uudella kaudella, ja annamme asiakkaillemme energianeuvontaa.

Loppuvuodesta 2025 toteutimme vastuullisuuden sidosryhmäkyselyn tärkeimmille sidosryhmillemme. Kyselyllä saimme tärkeää tietoa siitä, mitä eri sidosryhmämme pitävät tärkeänä vastuullisuustyöllemme.

Sidosryhmäkyselyn tulosten perusteella olemme valinneet omat vastuullisuustavoitteemme, kuten ympäristövaikutusten huomioiden, työturvallisuuden ja työhyvinvoinnin kehittämisen sekä toimitus- ja huoltovarmuuden turvaamisen. Kyselyssä erottui lisäksi oikeudenmukainen ja tasapuolinen johtaminen sekä hyvä ja luotettava asiakaspalvelu, joihin panostamme strategiaamme mukaisesti.

Vastuullisuuden eri osa-alueet ovat tärkeä osa myös henkilöstömme ajankohtaiskatsauksien sisältöä.

Sallila Yhtiöiden sertifikaatit

ISO 9001	Laatujärjestelmä
ISO 14001	Ympäristöjärjestelmä
ISO 45001	Työterveys- ja työturvallisuusjärjestelmä
ISO 50001	Energianhallintajärjestelmä
ISO 27001	Tietoturvan hallintajärjestelmä
ISO 27701	Tietosuojan hallintajärjestelmä



Vastuullisuustavoitteet

Kestävä kehitys tarkoittaa kehitystä, joka turvaa nykyisille ja tuleville sukupolville hyvät elämisen mahdollisuudet. YK:n kestävän kehityksen tavoiteohjelma Agenda 2030 tähtää äärimmäisen köyhyyden poistamiseen sekä kestävään kehitykseen, jossa otetaan ympäristö, talous ja ihminen tasavertaisesti huomioon.



Pitkän tähtäimen tavoite:

VASTUULLISUUS INNOVAATIOIDEN LÄHTENÄ

- Vastuullisuuteen pohjautuvat liiketoimintamahdollisuudet ymmärretään
- Yhteinen arvonluonti sidosryhmien kanssa

Priorisoimamme YK:n kestävän kehityksen tavoitteet:



Vastuullisuustavoitteet

Ympäristö ja ilmasto

TAVOITTEEMME

Tunnistamme liiketoimintamme ympäristövaikutukset ja -riskit sekä vähennämme niitä ja kasvihuonepäästöjämme määrätietoisesti.

MITTARI

Hiihijalanjälki pienenee
Scope 1 & 2 -90 %
2025-35



Työturvallisuus ja -hyvinvointi

TAVOITTEEMME

Kehitämme jatkuvasti arvojemme mukaista työyhteisöä sekä huolehdimme työturvallisuudesta ja osaamisen kehittamisestä.

MITTARIT

Työtyytyväisyys
paranee mitatusti.

LTRIF=0



Alueen elinvoimaisuus

TAVOITTEEMME

Helpotamme asiakkaidemme arkea toimitusvarmalla sähköverkolla ja luomme kestäviä palveluita energia-alalle.

MITTARIT

Investoimme toimitusvarmuuteen vuosittain yli 6 M€

SAIDI < edellinen vuosi



Talous

TAVOITTEEMME

Pyrimme kestäväan kasvuun ja kannattavuuden sekä tuottavuuden parantamiseen.

MITTARI

Sijoitetun pääoman tuotto
ROI > 15 %



Arvot ohjaavat toimintaamme

Arvomme – paikallisuus, vastuullisuus, kunnioitus ja yhteisöllisyys – näkyvät jokapäiväisessä työssämme ja ohjaavat arjen valintojamme. Ne kertovat siitä, mitä me pidämme tärkeänä ja mihin haluamme toimintamme perustaa. Arvot ovat käytännön tekoja, jotka muovaavat työyhteisöimme kulttuuria ja tapaa toimia.

Paikallisuus merkitsee meille sitä, että tunemme ympäristömme ja toimimme sen parhaaksi. Olemme asiakkaidemme tavoitettavissa ja tuemme alueemme elinvoimaisuutta.

Vastuullisuus ohjaa päätöksiämme niin taloudessa, ympäristöasioissa kuin ihmisten kohtaamisessa.

Kunnioitus luo työpaikastamme avoimen ja arvostavan yhteisön, jossa jokainen voi tuntea kuuluvansa joukkoon. Tunnistamme myös asiakkaidemme ja alueemme hyväksi tehtävän työn tärkeyden.

Yhteisöllisyys vahvistaa yhteistyötä sekä yrityksen sisällä että toimintaympäristössämme ja kannustaa meitä tukemaan toisiamme arjen tilanteissa.

Toimintamme perustuu selkeisiin henkilöistöohjeisiin, jotka tukevat arvojen mukaista työskentelyä. Ohjeisiin on kirjattu mm. työsuhteen eri osa-alueisiin, kuten palkkaukseen ja työaikaan liittyvät asiat, työkyvyn tukemisen periaatteet sekä tasa-arvoon, työsuojeluun ja

yhdenvertaisuuteen liittyvät ohjeet. Ohjeet sisältävät myös toimintaperiaatteet häirinnästä ja epäasiallisesta käytöksestä ilmoittamiseen.

Arvojemme mukaisesti kannustamme jokaista puuttumaan epäkohtiin ja ilmoittamaan epäasiallisesta käytöksestä. Epäkohtien ja havaintojen kirjaaminen on erittäin tärkeää ja tätä varten on luotu omat kanavat.

Työpaikallamme on laadittu pelisäännöt, joiden tavoitteena ovat tyytyväiset asiakkaat, työntekijät ja työnantaja jokaisen työpäivän päätteeksi. Säännölliset kehityskeskustelut tarjoavat tilaisuuden arvioida ja vahvistaa arvojen toteutumista jokapäiväisessä toiminnassa.

Olemme kehittämässä toimintaamme edelleen laatimalla eettiset periaatteet -dokumentin. Vaikka suuri osa sisällöstä on jo olemassa muissa ohjeissamme, dokumentti kokoaa linjauksemme yhteen ja tekee niistä entistä näkyvämmät ja helpommin hyödynnettävät.



Toimitus- ja huoltovarmuus osana vastuullisuutta

Sähkösiirtoverkko muodostaa suomalaisen yhteiskunnan kriittisen infrastruktuurin ytimen. Sen toimintavarmuus vaikuttaa suoraan kotitalouksien hyvinvointiin, yritysten toimintaedellytyksiin ja yhteiskunnan turvallisuuteen. Toimitusvarmuuden ja huoltovarmuuden kehittäminen ei ole ainoastaan tekninen tai operatiivinen kysymys, vaan keskeinen osa yritysten ja energiasektorin vastuullisuutta.

Toimitusvarmuus sähkön siirrossa tarkoittaa sähkönjakelun häiriöttömyyttä ja kykyä toimittaa sähköä asiakkaille ennakoidusti ja keskeytyksettä. Suomessa tavoitetaso on kansainvälisesti erittäin korkea, ja sitä ohjaavat sekä lainsäädäntö että alan omat kehitysohjelmat.

Toimitusvarmuus Sallila Sähkösiirrossa on osa yritysvastuuta, koska se vaikuttaa:

- asiakkaiden arjen sujuvuuteen
- yritysten tuotantoprosessien jatkuvuuteen
- yhteiskunnan kriittisten palveluiden toimintaan

Huoltovarmuus puolestaan tarkoittaa kykyä ylläpitää sähkönjakelua poikkeusoloissa, kuten:

- laajoissa myrskyissä
- kyberhyökkäyksissä
- geopoliittisissa kriiseissä
- energiantuonnin häiriöissä

Huoltovarmuus on osa kansallista turvallisuutta ja yhteiskunnan elintärkeiden toimintojen turvaamista.

TOIMITUS- JA HUOLTOVARMUUDEN KEHITTÄMINEN

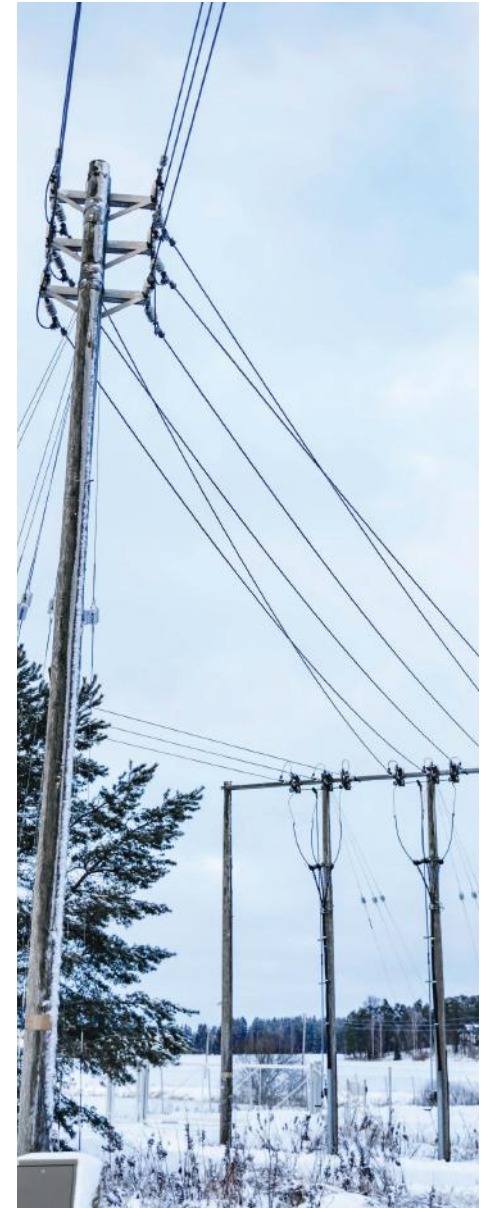
Sallila Sähkösiirto investoi vuosittain useita miljoonia euroja sähköverkon kehittämistöihin. Näitä ovat esimerkiksi säävarman verkon rakentaminen, verkon automaation ja digitalisaation lisääminen, kapasiteetin ja siirtokyvyn varmistaminen, sekä toimittajaverkoston hallinta. Tätä ohjaa kahden vuoden välein tehtävä julkinen kehittämissuunnitelma.

Huoltovarmuuteen liittyen kriittistä infrastruktuuria pyritään suojaamaan fyysisesti ja henkilöstön osaamista kouluttamalla. Lisäksi huolehdimme tärkeiden varaosien saatavuudesta varastoinnilla ja mahdollisella pooliyhteistyöllä. Osana tätä toimintaa yhtiön varau-

tumissuunnitelma päivittyy lähes jatkuvasti olosuhteiden mukaisesti.

Sallila Sähkösiirto toimittaa kehittämissuunnitelman kahden vuoden ja varautumissuunnitelman kolmen vuoden välein Energiavirastolle arvioitaviksi.

Verkkojohtaja Hannu Halminen



YMPÄRISTÖVASTUU

Kehitämme jatkuvasti toimintaamme sekä ISO 14001 ympäristöjärjestelmän että omien arvojemme pohjalta.

Ympäristövastuu ja kestävä kehitys

Ympäristövastuu tarkoittaa meille muun muassa ympäristövaikutusten ja -riskien sekä energiatehokkuuden huomioimista osana liiketoimintaamme ja niiden jatkuvaa kehittämistä. Toiminnan kehittämistä on ohjannut jo 2000-luvun alusta alkaen ISO 14001 ympäristöjärjestelmä.

Kirjaamme toimintajärjestelmäämme turvallisuushavaintojen ja asiakaspalautteiden lisäksi myös ympäristöhavainnot. Näin voimme koko henkilöstön voimin osallistua toiminnan kehittämiseen myös ympäristön näkökannalta. Havainnot käsitellään ja niille suunnitellaan ja toteutetaan korjaavat tai kehittävät toimenpiteet.

Energiatehokkuussopimuksessa, ympäristöjärjestelmäsämme ja vastuullisuustyössämme olemme sitoutuneet konkreettisiin toimenpiteisiin ympäristön hyväksi, hiilidioksidipäästöjen vähentämiseen ja ympäristön pilaantumisen ehkäisemiseen. Otamme toiminnassamme huomioon vaikutuksemme ympäröivään luontoon ja kehitämme ympäristöhaittoja vähentäviä toimenpiteitä jatkuvan parantamisen periaatteen mukaisesti.

Vuonna 2025 ympäristöjärjestelmämme tavoitteiden mukaisesti olemme tehneet erilaisia ympäristötoimia, kuten esimerkiksi asentaneet verkkoalueellemme hyönteishotelleja ja lintupalloja, istuttaneet puita ja tehostaneet jätteiden kierrätystä. Keräämme aloitteita ja innovaatioita henkilöstöltä ja vastuullisuustavoitteemme mukaisesti innovoimme uusia vastuullisia liiketoimintamahdollisuuksia ja ympäristötekoja.

Kuulumme energiatehokkuussopimukseen ja kiinteistöissä olemme tehneet monenlaisia energiansäästötoimenpiteitä. Alastaron kiinteistöömme asennettiin 2025 aurinkopaneelit. Omien ja alihankkijoidemme työturvallisuustavoitteet on määritelty ja niitä seurataan aktiivisesti. Kuluttajille tarjoamme energianeuvontaa ja seuraamme aktiivisesti asiakastytyväisyyttämme. Tärkeänä tavoitteenamme on myös alueen elinvoimaisuuden lisääminen. Tuemme vuosittain merkittäväällä summalla alueen urheilu- ja kulttuuritoimintaa.

Tavoitteitamme ei ole ollut aiemmin julkisesti saatavilla. Uudistuneille kotisivuillemme on tulossa oma Vastuullisuus-osuus, jonne voimme jatkossa vastuullisuusraportin lisäksi päivittää myös tavoitteitamme.



	Onko yrityksellä käytössä käytäntöjä, toimintaperiaatteita tai tulevaisuuteen suuntautuvia aloitteita, jotka koskevat joitakin seuraavista kestävyyskysymyksistä? [KYLLÄ/EI]	Ovatko ne julkisesti saatavilla? [KYLLÄ/EI]	Liittyykö niihin tavoitteita? [KYLLÄ/EI]
Ilmastonmuutos	KYLLÄ	EI	KYLLÄ
Ympäristön pilaantuminen	KYLLÄ	EI	KYLLÄ
Vesivarat ja merten luonnonvarat	KYLLÄ	EI	EI
Biologinen monimuotoisuus ja ekosysteemit	KYLLÄ	EI	KYLLÄ
Kiertotalous	KYLLÄ	EI	EI
Oma työvoima	KYLLÄ	EI	KYLLÄ
Arvoketjun työntekijät	KYLLÄ	EI	KYLLÄ
Vaikutusten kohteena olevat yhteisöt	KYLLÄ	EI	KYLLÄ
Kuluttajat ja loppukäyttäjät	KYLLÄ	EI	KYLLÄ
Liiketoiminnan harjoittaminen	KYLLÄ	EI	KYLLÄ

Kasvihuonekaasupäästöt ja energiankulutus

CO₂-vapaaseen sähkөөn siirtyminen vähensi tuntuvasti markkinaperusteista päästöämme jo vuodelle 2024. Ostamamme sähkö on alkuperävarmennettua ydinvoimalla tuotettua sähköä, joka lasketaan kuitenkin uusiutumatomaksi energian lähteeksi.

Suurin hiilidioksidipäästöjemme lähde on Alastaron toimipisteen öljylämmitys, jota käytetään varalämmitysmuotona sekä sen käyttökunnossa pitämiseen liittyvä toiminta. Lisäksi päästöjä syntyy aggregaattien käytöstä häiriötilanteissa varavoiman lähteenä. Selvitämme tulevaisuudessa vaihtoehtoisia ratkaisuja öljylämmityksen korvaamiseksi sekä mahdollisuuksia siirtyä biopohjaisiin polttoaineisiin.

Huolto- ja toimitusvarmuuden turvaamiseksi aggregaattien käytöstä luopuminen kokonaan ei ole nykyteknologialla vielä mahdollista. Koska myöskään biopohjaiset polttoaineet eivät ole täysin päästöttömiä, emme pidä hiilineutraaliuden saavuttamista vuoteen 2035 mennessä realistisena tavoitteena.

Sen sijaan tavoittelemme 90 prosentin päästövähennystä seuraavan kymmenen vuoden aikana. Seuraamme aktiivisesti markkinoille tulevia uusia teknologioita ja ratkaisuja, jotka mahdollistaisivat aggregaattien korvaamisen vähäpäästöisemmällä varavirtalähteillä.

Sähköverkon muuntajissa käytettävä SF₆-kaasu aiheuttaa merkittävän ympäristöriskin onnettomuustilanteissa. Vuonna 2025 laitevaruroiden, käsittelyvirheiden, kaasun tiheyden mittaamisen tai kaasutilan tyhjentämisen yhteydessä ei syntynyt SF₆-päästöjä.

Polttoaineiden kulutettu litramäärä on muunnettu energiamääräksi (MWh). Polttoaineet sisältävät uusiutuvan komponentin Suomen kansallisen jakeluvuorituksen mukaisesti. Koska yritys käyttää Suomessa markkinoilla olevaa polttoainetta, uusiutuvan energian osuuden on arvioitu olleen 16,5 % vuonna 2025 kansallisen jakeluvuorituksen mukaisesti.

Omistamme osuuksia vihreän energian tuotannosta myös Suomen Voiman kautta tuuli-, vesi- ja ydinvoimasta. Raportointivuonna otettiin käyttöön oma 1,68 MW energiavaroitomme, jonka avulla osallistumme Fingridin reservimarkkinoille. Lisäksi omat Sallilan ja Vuolteen vesivoimalaitoksemme ja aurinkopuistomme tuottivat markkinoille 4900 MWh uusiutuvaa sähköä.

Energiankulutus	Uusiutuva lähde (MWh)	Vähäpäästöinen lähde (MWh)	Uusiutumaton lähde (MWh)	Yhteensä (MWh)
Ostettu sähkö		13 820,8	13 847,6	13 847,6
Polttoaineet	19,7		99,7	119,4
Yhteensä	19,7	13 820,8	13 947,3	13 967

PÄÄSTÖJAKAUMA 1.1. - 31.12.2025

SCOPE	SISÄLTÖ	TONNIA CO ₂ E
Scope 1	Ajoneuvot	13,0
Scope 1	Aggregaatit	15,0
Scope 1	Itse tuotettu lämpöenergia	8,4
Yhteensä (Scope 1)		36,4
Scope 2: sijaintiperusteiset	Kiinteistöjen käyttämä sähkö	33,4
Scope 2: sijaintiperusteiset	Omakäyttösähkö	4,7
Scope 2: sijaintiperusteiset	Siirtohäviöt	792,3
Scope 2: sijaintiperusteiset	Sähköautojen lataukset	0,5
Yhteensä (Scope 2: sijaintiperusteiset)		831,0
Scope 2: markkinaperusteiset	Kiinteistöjen käyttämä sähkö	0,5
Scope 2: markkinaperusteiset	Omakäyttösähkö	0
Scope 2: markkinaperusteiset	Siirtohäviöt	0
Scope 2: markkinaperusteiset	Sähköautojen lataukset	3,1
Yhteensä (Scope 2: markkinaperusteiset)		3,6
Päästöintensiteetti		TONNIA CO₂ E / M€ LIIKEVAIHTOA
Scope 1 & 2 (sijaintiperusteiset)		24,6
Scope 1 & 2 (markkinaperusteiset)		1,1

Ilmastonmuutoksen aiheuttamat riskit ja niiden huomioiminen

Olemme tunnistaneet ilmastonmuutokseen liittyviä riskejä osana ympäristöriskikartoitustamme. Sään ääri-ilmiöistä voimakkaat myrskyt aiheuttavat häiriöitä sähköverkkoon ja varautumista suurhäiriötilanteisiin tehdään ja harjoitellaan myös ennakoon. Maakaapeloinnilla vähennetään sähköverkon alttiutta myrskytuhoille. Sallila Sähkönsiirron maakaapelointiaste on hyvä, vuoden 2025 lopussa 70 %.

Myös sähkömarkkinalaki asettaa sähkön jakeluverkolle toiminnan laatuvaatimukset, joiden mukaan jakeluverkon vioittuminen myrskyn tai lumikuorman seurauksena ei aiheuta asemakaava-alueella verkonkäyttäjälle yli 6 tuntia tai haja-asutusalueella yli 36 tuntia kestäväää sähkönjakelun keskeytystä. Sähkön jakeluverkkoyhtiöiden tulee täyttää nämä vaatimukset viimeistään vuoden 2036 loppuun mennessä. Työ ja investoinnit sään ääri-ilmiöihin varautumiseen ja maakaapelointiin jatkuvat tulevina vuosina varsin merkittävänä.

Tunnistetut riskit liiketoiminnalle	Miten huomioidaan liiketoiminnassa
Tuuliolosuhteiden voimistuminen	<i>Sähköverkon toimitusvarmuuden lisääminen maakaapeloidamalla, varautuminen ja harjoittelu ennakoon poikkeustilanteita varten</i>
Kovien pakkasten lisääntyminen	<i>Otetaan huomioon sähköverkon suunnittelussa ja mitoituksissa</i>
Hirmumyrskyjen yleistyminen ja voimistuminen	<i>Sähköverkon toimitusvarmuuden lisääminen maakaapeloidamalla, varautuminen ennakoon poikkeustilanteisiin</i>
Sateiden voimistuminen	<i>Otetaan huomioon suunnittelussa, korotetut muuntajat tulva-alueilla</i>
Tulvien lisääntyminen	<i>Otetaan huomioon suunnittelussa, korotetut muuntajat tulva-alueilla</i>
Maastopalojen yleistyminen	<i>Sähköverkon toimitusvarmuuden lisääminen maakaapeloidamalla</i>



Jätteet ja kierrätys

Jätteiden kierrätystä tehostettiin yhtiössä raportointivuonna. Vaarallisten jätteiden määrä on liiketoiminnassamme suuri johtuen sähkön siirtoverkon maakaapeloinnin yhteydessä poistuvista vanhoista sähköpylväistä, jotka luokitellaan vaaralliseksi jätteeksi (2025 72,1 t). Muu vaarallinen jäte koostuu jäteöljystä ja pienestä määrästä värikasetteja.

Sekajätteen määrää nostaa kertaluonteisesti raportointivuonna myydyn kiinteistön tyhjentäminen.

Jättemäärissä on mukana samalla tontilla vuokralaisena toimivan urakoitsijamme jätteet yhteisen jätehuollon vuoksi. Raportointivuodelta ei ole saatavilla tietoja yrityksittäin. Tavoitteena on jatkossa löytää tapa jätteiden tarkempaan seurantaan.

2025	
Jäte	Paino (kg)
Biojäte	2496
Kartonki	221
Lasi	128
Metalli	44
Muovi	178
Paperi	288
Sekajäte	6546
SER materiaali	10799
Tietoturvapaperi	286
Vaaralliset jätteet	73955
Romutetut muuntajat	29480
Arvio romutettujen muuntajien sisältämästä öljystä	3000

Vaaralliset jätteet yhteensä (kg)	76955	60,39 %
Muut jätteet yhteensä (kg)	50466	39,61 %
Jätteet yhteensä (kg)	127421	

VEDEN KULUTUS

Vuosi	Veden kulutus (m3)
2024	326
2025	379

Veden kulutus on Alastaron kiinteistömme talousvettä. Ulvilan vuokratoimiston talousvettä tai jätemääriä ei ole erillimitattu.

SOSIAALINEN VASTUU

Turvallinen työympäristö, mielekäs työ ja toimiva työyhteisö ovat keskeisiä edellytyksiä työhyvinvoinnille ja työssä jaksamiselle.

Yhteisöllisyys voimavarana

Työhyvinvointi on kokonaisuus, jonka muodostavat muun muassa mielekäs työ ja selkeät roolit, turvallinen työympäristö, toimiva työyhteisö ja hyvin johdettu organisaatio sekä työntekijän terveys ja motivaatio. Kun osatekijät ovat kunnossa, työntekijä jaksaa hyvin työssään.

Yhteisöllisyys on yksi työhyvinvoinnin keskeisistä tekijöistä. Se tarkoittaa kokemusta kuulumisesta työyhteisöön, luottamusta kollegoiden välillä sekä mahdollisuutta toimia osana toimivaa ja kannustavaa työporukkaa. Yhteisöllinen ilmapiiri työpaikalla vahvistaa sekä työmotivaatiota että työssä jaksamista.

Avoimen vuorovaikutuksen ja rakentavan yhteistyön edellytys on, että työntekijä tuntee olonsa turvalliseksi ja uskaltaa tuoda esiin ajatuksiaan sekä pyytää tarvittaessa apua..

Hyvä yhteishenki on myös suojatekijä stressiä vastaan: arjen pienet kohtaamiset, huumori ja yhdessä jaetut hetket tukevat palautumista ja vahvistavat työhyvinvointia.

Yhteisöllisyyttä tukevat myös avoin keskustelukuluttuuri, yhteiset pelisäännöt ja työntekijöiden osallistaminen päätöksentekoon. Kun työntekijät voivat vaikuttaa omaan työhönsä ja kokevat, että heidän näkemyksillään on merkitystä, sitoutuminen vahvistuu ja työhyvinvointi paranee.

YHTEISÖLLISYYTTÄ EDISTÄVÄT TOIMET

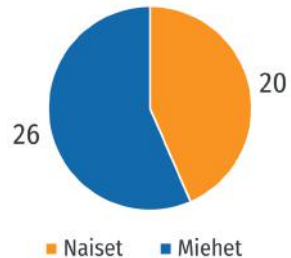
Yhteisöllisyyttä tuetaan yrityksessämme monin konkreettisoin tavoin. Päivittäiset yhteiset kahvihetket tarjoavat mahdollisuuksia kohdata kollegat epämuodollisesti. Aamujumppatuokio kerran viikossa on matalan kynnyksen kohtaamispaikka kevyen liikunnan parissa. Anonyymit positiiviset kommentit joulutervehdyksenä sekä viikoittaiset joulukalenteriluukut herkuineen edistivät hyvää mieltä ja yhteisöllisyyttä.

Sallila Yhtiöissä toimii tyky-toimikunta, joka järjestää vuoden mittaan muutamia yhteisiä tapahtumia sekä pikkujoulun. Vuonna 2025 vietettiin tyky-päivää Huittisissa ratsastaen, meloen ja lenkkeillen. Yhtenä iltapäivänä toteutettiin yhteinen kävelylenkki, toisena käytiin tutustumassa golfiin ja yksi iltapäivätuokio vietettiin tauluja maalaten. Erilaiset tapahtumat luovat tilaisuuksia tutustua toisiin työntekijöihin myös työn ulkopuolella. Tällaiset hetket lisäävät yhteenkuuluvuuden tunnetta ja vahvistavat työyhteisön ilmapiiriä.

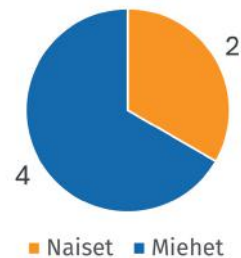


Henkilöstö ja hallinto lukuina

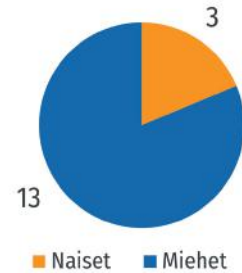
**HENKILÖSTÖN
SUKUPUOLIJAKAUMA**



**HALLITUKSEN
SUKUPUOLIJAKAUMA**



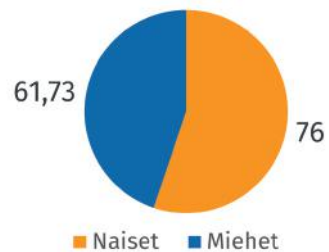
**HALLINTONEUVOSTON
SUKUPUOLIJAKAUMA**



Vuoden 2025 lopussa henkilöstöön kuului 20 naista ja 26 miestä. Hallituksessa oli 2 naista ja 4 miestä. Hallintoneuvoston jäsenistä miehiä oli 13 ja naisia 3.

Koko henkilöstömme kuuluu Energiateollisuuden toimihenkilöiden ja ylempien toimihenkilöiden työehtosopimuksen piiriin, ja heille maksetaan työehtosopimuksen mukaista palkkaa.

HENKILÖSTÖN KOULUTUS



Koulutuspäiviä vuonna 2025 oli yhteensä 137,73.

Tavoitteena oli vähintään yksi koulutus jokaiselle henkilökuntaan kuulvalle. Tavoitteeseen päästiin kohtuullisen hyvin. Jatkuva osaamisen kasvattaminen on meille tärkeää, ja osaamisen lisäämiseen kannustetaan. Kaikilla konsernin työntekijöillä on käytössä sähköinen koulutuslusta, josta on löydettävissä omaan työhön soveltuvia koulutuksia sekä tietoturvaan ja -suojaan liittyviä koulutuksia.

Asiakaspalaute ohjaa toimintaa

Sallila Yhtiöiden asiakkaiden kokemuksia heidän saamastaan palvelusta seurattiin anonyymillä tekstiviestikyselyllä. Puhelinasioinnin jälkeen asiakkaalle automaattisesti lähteneessä tekstiviestissä pyydettiin arviota palvelusta kuuden arvosanakysymyksen ja avoimien kysymysten avulla. Kysely on otettu käyttöön maaliskuussa 2024.

NPS (Net Promoter Score) eli kuinka todennäköisesti asiakas suosittelee yritystä oli varsin hyvä jo vuonna 2024 ja parani edelleen vuonna 2025. Lukemaksi saatiin nyt 61 (asteikko -100–+100).

Asiakastyytyväisyyden vaikuttavimmat tekijät ovat paikallisuus ja luotettavuus. Myös henkilökunnan ammattitaitoa ja asioinnin helppoutta arvostetaan.

Sallila yhtiöistä sanottua

”Asiallista, toimivaa ja ystävällistä työtä.”

”Hyvä paikallinen palvelu.”

”Pidän tärkeänä palvelun jatkumista, turvallista, luotettavaa tiedottamista ja hyvää asiakaspalvelua. KIITOS!”

TALOUDELLINEN VASTUU JA HYVÄ HALLINTOTAPA

Konsernin liikevaihto oli tilikaudella 35,3 M€ ja verojalanjälki 11,6 M€. Vuosi 2026 tulee olemaan poikkeuksellinen liiketoimintasiirron vuoksi.

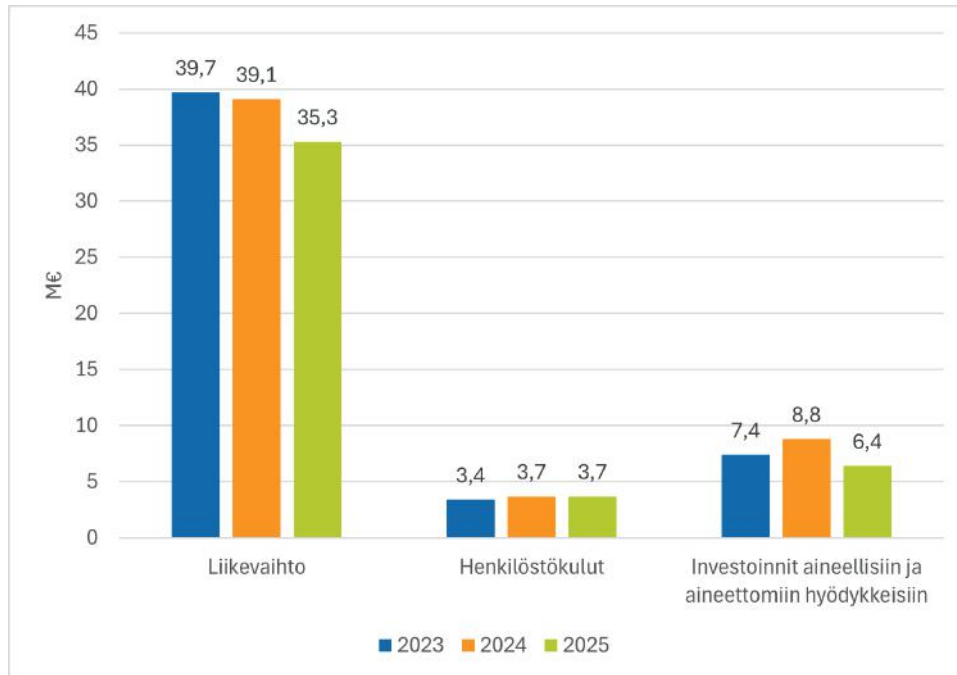
Konsernin liikevaihto, henkilöstökulut, investoinnit ja verojalanjälki

Konsernin liikevaihto tilikaudella 2025 oli 35,3 M€ ja se kertyi kokonaan kotimaasta. Yhtiökohtaisesti Sallila Energia Oy keräsi 17,7 M€, Sallila Sähkönsiirto Oy 15,7 M€ ja Sallila Energiapalvelut Oy 4,1 M€ liikevaihdot. Henkilöstökuluja konsernissa kirjattiin 3,7 M€ ja investoinnit aineellisiin ja aineettomiin hyödykkeisiin tilikaudella olivat 6,4 M€. Taseen loppusumma 31.12.2025 oli 118,6 M€.

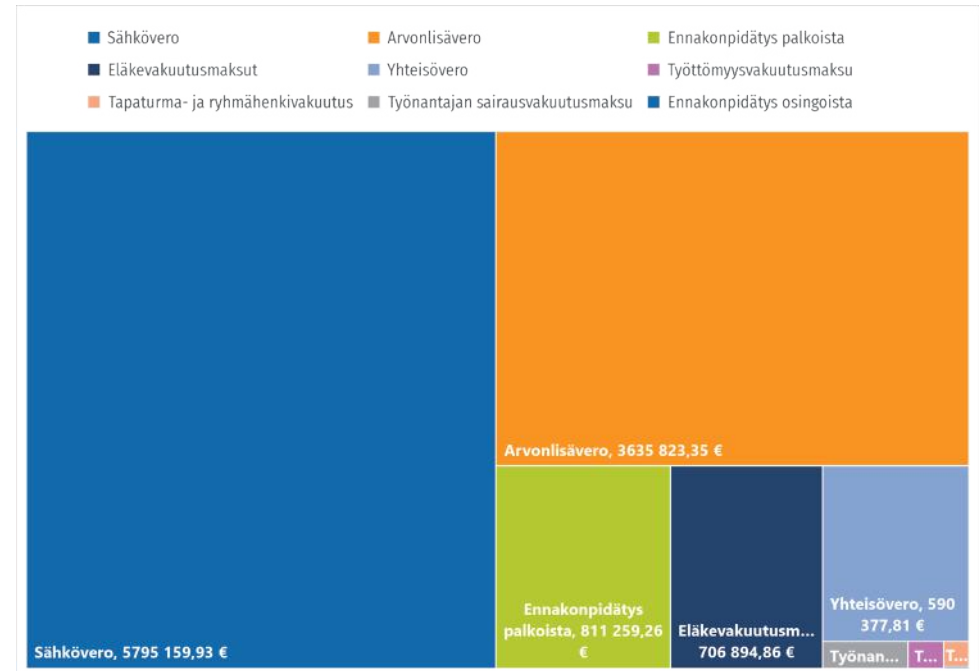
Verojalanjäljellä kuvataan yrityksen toiminnasta yhteiskunnalle kertyneiden verojen ja veroluonteisten maksujen kokonaismäärää ja niiden jakautumista edelleen eri verolajeihin.

Sallila Energia-konsernin verojalanjälki oli kokonaisuudessaan 11,6 M€ vuonna 2025. Sähkövero oli jalanjäljestä noin puolet ja arvonlisävero vajaan kolmanneksen. Yhteisöveroa konsernille tuli maksettavaksi tilikaudelta 0,6 M€.

SALLILA ENERGIA -KONSERNI - LIIKEVAIHTO, HENKILÖSTÖKULUT JA INVESTOINNIT



SALLILA ENERGIA -KONSERNI - VEROJALANJÄLKI 2025

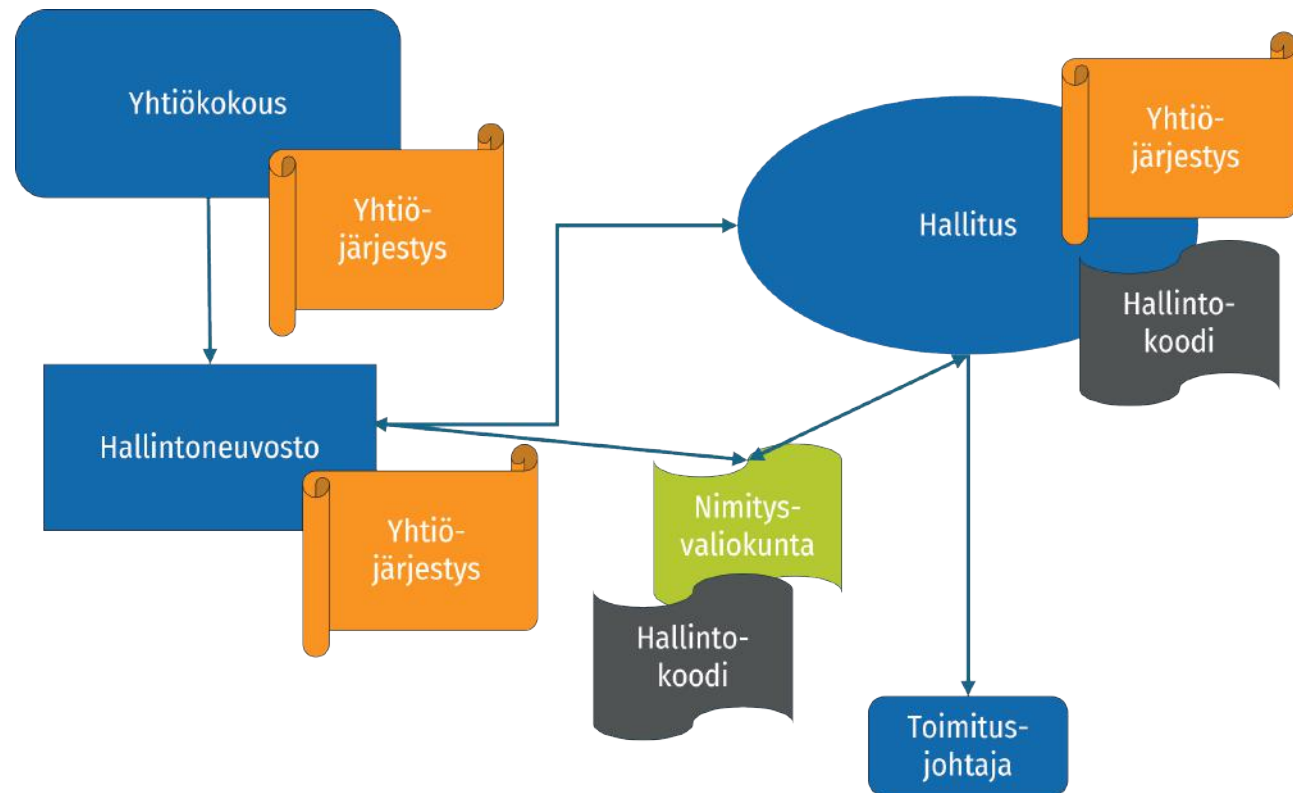


Hyvä hallintotapa ja hallintokoodi

Sallilan konsernin hallinnosta ja toiminnasta vastaavat päätöksentekuelimet koostuvat yhtiökokouksesta, hallintoneuvostosta, nimitysvaliokunnasta, hallituksesta sekä toimitusjohtajasta ja johtoryhmästä.

Konsernin hyvästä hallintotavasta ja päätöksentekuelimien pääasiallisista vastuista on lausuttu tarkemmin erillisessä hallintoneuvoston hyväksymässä Sallila hallintokoodidokumentissa, jolla pyritään lisäämään hallinnon läpinäkyvyyttä ja vertailukelpoisuutta. Hallintokoodi täydentää lainsäädännöstä tulevia velvoitteita.

Hallintokoodista laadittu Power Point-esitys löytyy Sallila Energian kotisivuilta.



Talousjohtajan katsaus vuoteen 2026

Sallila Energia-konsernin kuluva tilikausi 2026 tulee olemaan poikkeuksellinen, sillä 1.5.2026 konsernin sähkönmyyntiliiketoiminta siirtyy liiketoimintasiirrolla Omavoima Oy:lle.

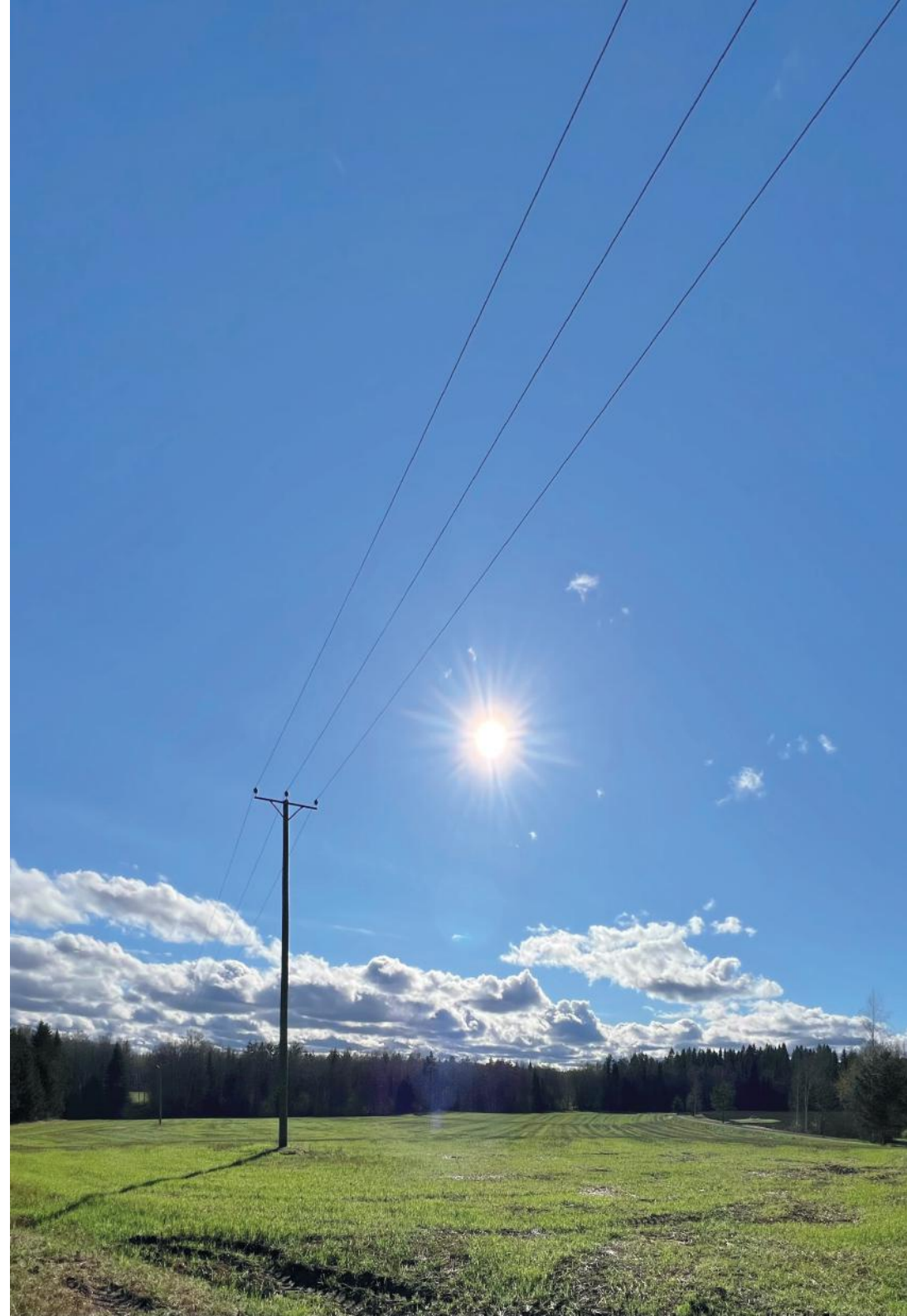
Sähkönmyynti, joka on vastannut karkeasti noin puolta konsernin liikevaihdosta, saa taakseen leveämmät hartiat osana Omavoimaa, mutta kykenee edelleen palvelemaan Sallilan vanhoja asiakkaita tutulla palvelutalolla.

Konserni tulee investoimaan vuonna 2026, ja tulevina tilikausina, euromääräisesti merkittävästi paikallisen jakeluverkon ylläpitämiseen ja kehittämiseen sekä etsimään uusia liiketoimintamahdollisuuksia omalla toiminta-alueellaan. Tytäryhtiö Sallila Energiapalvelut Oy jatkaa määrätietoista työtä energia-alan lisäarvopalveluiden tarjoamisessa.

Taloudellisen vastuullisuuden tavoitteenamme on kasvaa sekä parantaa kannattavuuttamme ja tuottavuuttamme kestävästi.

Sallila on alueellisesti merkittävä työllistäjä ja veronmaksaja. Osana taloudellista vastuullisuutta, Sallila pyrkii tukemaan omalla panoksellaan alueellista urheilu- ja harrastustoimintaa myös tilikaudella 2026.

Talousjohtaja Mikko Nieminen



VSME-HAKEMISTO

Vastuullisuusraporttimme on laadittu mukaillen kansainvälistä VSME-raportointistandardia. Hakemiston tarkoituksena on helpottaa raportin lukijaa tietojen paikantamisessa. Yhtiöllemme soveltumattomat tiedot on jätetty raportin ulkopuolelle ohjeistuksen mukaisesti ja sisällön laajuus tulee kehittymään vastuullisuustyömme edetessä.

PERUSMODUULI	OSUUS RAPORTISTA	SIVU
B1: Raportin laatimisperusteet	Sallila Yhtiöt yrityksenä	4
B2: Käytännöt, politiikat ja tulevat toimenpiteet kestävämmän talouden edistämiseksi	Ympäristövastuu ja -vaikutusten tunnistaminen	13
B3: Energiankulutus	Kasvihuonekaasupäästöt ja energiankulutus	14
B3: Kasvihuonekaasupäästöt	Kasvihuonekaasupäästöt ja energiankulutus	14
B4: Ilman, veden ja maaperän saastuminen	Ympäristövastuu ja -vaikutusten tunnistaminen	13
B5: Biodiversiteetti	Kohtaa ei raportoida – Yhtiö ei omista, vuokraa tai hallinnoi toimipaikkoja, jotka sijaitsevat luonnon monimuotoisuuden kannalta herkällä alueella.	
B6: Vedenkäyttö	Kasvihuonekaasupäästöt ja energiankulutus	14
B7: Resurssien käyttö, kiertotalous ja jätehuolto	Jätteet ja kierrätys	16
B8: Työvoima – Yleiset ominaisuudet	Henkilöstö ja hallinto lukuina	20
B9: Työvoima – Terveys ja turvallisuus	Henkilöstö ja hallinto lukuina	20
B10: Työvoima – Palkkaus, työehtosopimukset ja koulutus	Henkilöstö ja hallinto lukuina	20
B11: Tuomiot ja sakot korruptiosta ja lahjonnasta	Kohtaa ei raportoida – Yhtiön liiketoiminnassa ei ole todettu tuomioita tai sakkoja korruptiosta tai lahjonnasta	

VSME-HAKEMISTO

LAAJEMPI MODUULI	OSUUS RAPORTISTA	SIVU
C1: Strategia: Liiketoimintamalli ja kestävyysaloitteet	Toimitusjohtajan alkusanat	3
C2: Käytännöt, politiikat ja tulevat toimenpiteet	Ympäristövastuu ja -vaikutusten tunnistaminen	13
C3: Päästövähennystavoitteet ja ilmastosiirtymä	Kasvihuonekaasupäästöt ja energiankulutus	14
C4: Ilmastoriskit	Ilmastomuutoksen aiheuttamat riskit	15
C5: Työvoiman lisätiedot	Henkilöstö ja hallinto lukuina	20
C6: Ihmisoikeuspolitiikat ja prosessit	Arvot ohjaavat toimintaamme	10
C7: Vakavat negatiiviset ihmisoikeusloukkaukset	Kohtaa ei raportoida – Yhtiön liiketoiminnassa ei ole todettu vakavia ihmisoikeusloukkauksia	
C8: Tulojen lähteet ja EU-viitearvojen ulkopuolelle jääminen	Kohtaa ei raportoida – Yhtiön liiketoiminta ei sisällä EU-viitearvojen ulkopuolisia tuloja.	
C9: Sukupuolijakauma hallintoelimissä	Henkilöstö ja hallinto lukuina	20

Kasvihuonekaasupäästöjen ja energiankulutuksen laskentatiedot:

Itsetuotettua lämpöenergiaa varten hankittu polttoöljy on jaettu puoliksi kahden vuoden käyttöajan johdosta. Lämmitettävästä tilavuudesta omassa käytössämme on noin 78 %, jota on käytetty Scope 1 laskennassa. Loppu 22 % kiinteistöstä on vuokrattu ulkopuoliselle urakoitsijallemme.

Sähköenergian kulutuksesta vastaavasti arvio on 60 % omaa kulutusta ja 40 % vuokralaisen kulutusta. Arvio perustuu tilojen suhteeseen ja omassa käytössämme olevien sähköautolatausten käyttöön.

Polttoaineiden kulutettu litramäärä on muunnettu energiamääräksi (MWh). Polttoaineet sisältävät uusiutuvan komponentin Suomen kansallisen jakeluvaihtoehdon mukaisesti. Koska yritys käyttää Suomessa markkinoilla olevaa polttoainetta, uusiutuvan energian osuuden on arvioitu olleen 16,5 % vuonna 2025 kansallisen jakeluvaihtoehdon mukaisesti.

Sallila Energia Oy
Loimijoentie 65
32440 Alastaro

Sallila Sähkönsiirto Oy
Loimijoentie 65
32440 Alastaro

Sallila Energiapalvelut Oy
Friitalantie 11 B
28400 Ulvila





JULKAISIJA:

Sallila Energia Oy
Loimijoentie 65
32440 Alastaro
sallila.fi

LISÄTIETOJA:

Vastuullisuusjohtaja
Jonna Toivanen
040 736 0279
jonna.toivanen@sallila.fi