

DOCUMENTO DI

**PROGRAMMAZIONE
PLURIENNALE
2023-25**

INDICE

Il documento di programmazione pluriennale	5
I territori di riferimento	6
La fondazione nel triennio 2020-22	8
La gestione del patrimonio e le risorse a disposizione	10
La programmazione istituzionale 2023-25	12
Le priorità trasversali	15
Ambiente: gli ambiti di intervento e le finalità	16
Persone: gli ambiti di intervento e le finalità	18
Comunità: gli ambiti di intervento e le finalità	20



IL DOCUMENTO DI PROGRAMMAZIONE PLURIENNALE

«Il Documento di Programmazione Pluriennale definisce i nostri obiettivi strategici, le priorità di azione e le principali linee di intervento per il prossimo triennio. Ad essi saranno dedicate, di anno in anno, le risorse disponibili, prioritariamente generate dalla gestione del nostro patrimonio.»

Il **Documento di Programmazione Pluriennale** abbraccia l'orizzonte temporale di un triennio. Rappresenta la **cornice di riferimento** entro la quale dettagliare, di anno in anno, il piano operativo (risorse, strumenti ed azioni) rappresentato dal **Documento di Programmazione Annuale (DPA)**, approvato

dall'Organo di Indirizzo entro il mese di ottobre. È redatto sulla base del lavoro di confronto, dialogo ed approfondimento svolto dalle **Commissioni tematiche** composte dai membri del **Consiglio Generale** (Organo di Indirizzo).

Il percorso di definizione del piano programmatico triennale 2023-25

APRILE 2022



Analisi dell'attività complessiva, di gestione del patrimonio, erogativa e progettuale, realizzata dalla Fondazione con particolare riferimento al precedente triennio



Riflessione sul ruolo e le modalità di Intervento della Fondazione nel contesto attuale e prospettico



Approfondimento, con esperti di settore, delle principali tendenze in corso e delle sfide prioritarie



Definizione degli obiettivi e delle priorità utili ad orientare la programmazione futura della Fondazione

OTTOBRE 2022

I TERRITORI DI RIFERIMENTO

«Serviamo un territorio ampio e diversificato: operiamo in 5 province di 3 diverse Regioni.
Una complessità e al contempo una ricchezza di realtà, relazioni, sguardi, connessioni ed opportunità.»

La Fondazione agisce principalmente, seppure non esclusivamente, nei territori delle provincie di:

Verona

Vicenza

Belluno

Ancona

Mantova

un bacino territoriale
con circa

3 MILIONI DI ABITANTI



2.857.051
abitanti



13.710
Km² di superficie



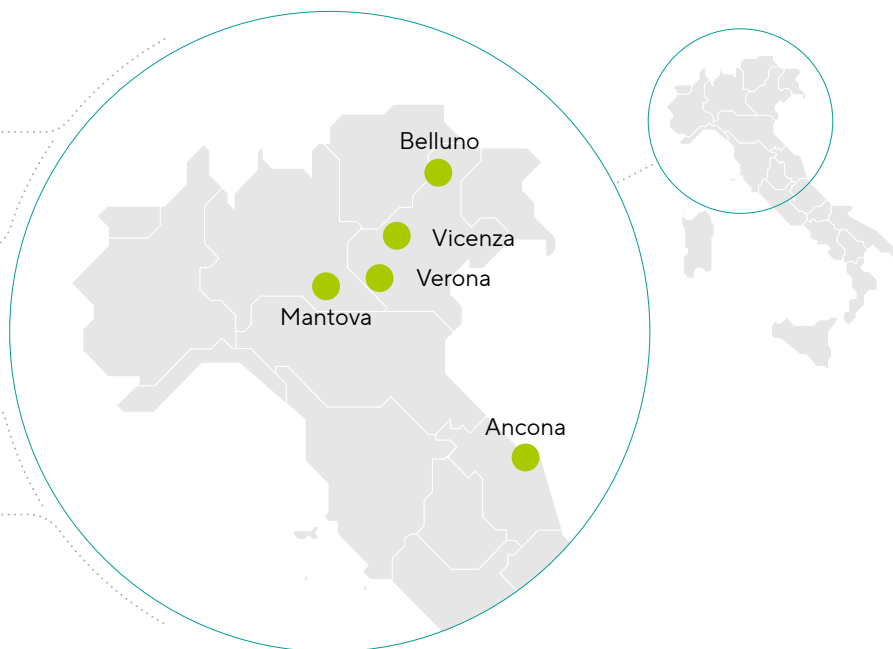
218
densità media
abitanti/Km²



384
Comuni



60%
Comuni con < 5.000
abitanti



Verona



927.108

abitanti



3.096

Km²
di superficie



268

densità media
abitanti/Km²



98

Comuni



53%

Comuni con < 5.000
abitanti

Vicenza



852.861

abitanti



2.722

Km²
di superficie



346

densità media
abitanti/Km²



114

Comuni



54%

Comuni con < 5.000
abitanti

Belluno



198.518

abitanti



3.610

Km²
di superficie



53

densità media
abitanti/Km²



61

Comuni



84%

Comuni con < 5.000
abitanti

Ancona



474.124

abitanti



1.940

Km²
di superficie



263

densità media
abitanti/Km²



47

Comuni



64%

Comuni con < 5.000
abitanti

Mantova



404.440

abitanti



2.341

Km²
di superficie



159

densità media
abitanti/Km²



64

Comuni



55%

Comuni con < 5.000
abitanti

LA FONDAZIONE NEL TRIENNIO 2020-22

«Con una dotazione di Attivi di 1,9 miliardi di euro abbiamo sostenuto nell'ultimo triennio oltre 420 progetti erogando risorse per circa 75 milioni di euro e mantenendo un costante dialogo con i nostri stakeholders e le comunità di riferimento.»

Totale attivi

TOTALE ATTIVI

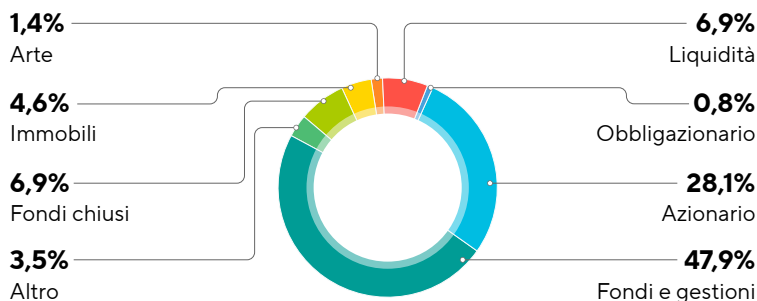


1,869
miliardi

(valori correnti al 31/12/2021)

È attraverso la valorizzazione di questo patrimonio che perseguiamo la nostra mission istituzionale

COMPOSIZIONE DEGLI ATTIVI



Una costante e progressiva attenzione alla diversificazione patrimoniale per consentire la stabilizzazione nel tempo dei flussi erogativi

Fondo a presidio delle erogazioni

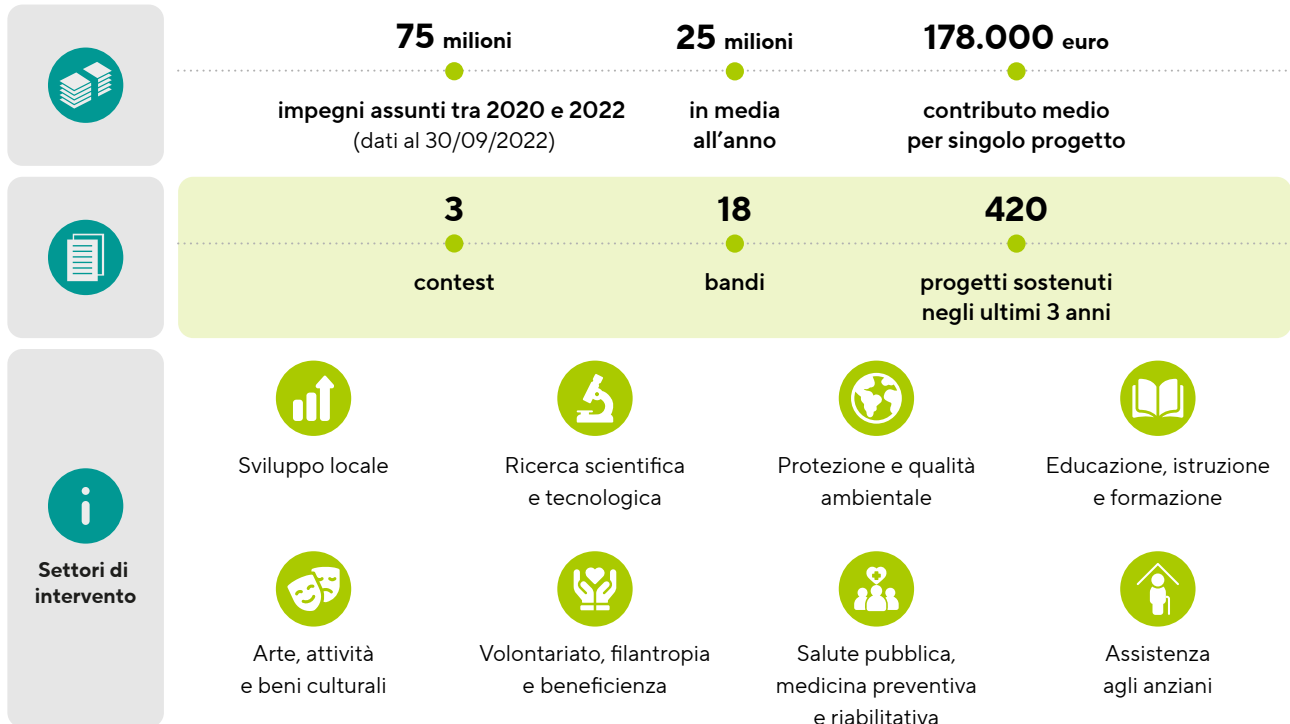


218,3
milioni

FONDO STABILIZZAZIONE DELLE EROGAZIONI

A garanzia di un flusso di erogazioni stabile anche a fronte di possibili oscillazioni nelle rendite patrimoniali

Contributi e progetti



Comunicazione



LA GESTIONE DEL PATRIMONIO E LE RISORSE A DISPOSIZIONE

«La politica dei nostri investimenti è diretta a preservare e quindi ad accrescere il valore del patrimonio e a garantire una redditività stabile e sostenibile così da assicurare ai territori nel tempo un costante flusso erogativo.»



L'impegno della Fondazione, ormai da tempo intrapreso, resta concentrato sul processo di **diversificazione del portafoglio**.



Con l'obiettivo di raggiungere progressivamente nel tempo, con l'ottica del piano di accumulo, **L'ASSET-ALLOCATION STRATEGICA DI LUNGO TERMINE** con un mix di attivi finanziari diversificati capaci di **determinare un miglior rapporto rischio/rendimento e maggiore stabilità**.



Verificata la sostenibilità finanziaria del portafoglio, si ricercherà la **sostenibilità «ESG» degli investimenti operati con uno sguardo**, ove possibile, anche agli **investimenti ad impatto**.

Nuova asset allocation obiettivo

50%

Azionario
diversificato

20%

Mercati privati
diversificati

30%

Obbligazionario
diversificato e liquidità



REDDITIVITÀ
STABILE
E SOSTENIBILE



EROGAZIONI
COSTANTI
E COERENTI
CON IL PROFILO
PATRIMONIALE

Per il **triennio '23-'25**, sulla base delle analisi sviluppate sulla redditività del portafoglio in essere, si stima **sostenibile un obiettivo erogativo complessivo di 60 milioni di euro** (circa 20 milioni all'anno), confermando le disponibilità previste nel precedente triennio. A tale importo si aggiungeranno le risorse derivanti dal credito di imposta relativo ad iniziative erogative nazionali (Fondo Repubblica Digitale e Fondo Povertà Educativa Minorile), stimabili nel triennio in ulteriori 7-10 milioni di euro circa. Il dato indicato è frutto di stime e proiezioni elaborate

sulla base dei dati disponibili secondo un approccio prudentiale e conservativo; qualora nel corso del triennio gli asset finanziari dovessero esprimere rendimenti superiori alle previsioni contenute nel presente Documento, le maggiori disponibilità andranno finalizzate al rafforzamento patrimoniale e alle attività erogative in coerenza con la mission istituzionale della Fondazione. Qualora le rendite fossero inferiori alle stime indicate, la Fondazione potrà valutare l'utilizzo del Fondo Stabilizzazione delle Erogazioni.

LA PROGRAMMAZIONE ISTITUZIONALE 2023-25

«Ambiente, Persone e Comunità si confermano i pilastri della nostra programmazione operativa. Territori più sostenibili, inclusivi e collaborativi, con la capacità di guardare al futuro con competenza e creatività, valorizzando le risorse presenti, sperimentando nuovi percorsi, condividendo e consolidando le buone pratiche sviluppate.»

Con la programmazione del precedente triennio (2020-22), la Fondazione ha sviluppato la propria attività istituzionale attorno a **3 OBIETTIVI STRATEGICI**:



Ambiente



Capitale
Umano



Innovazione
Sociale

I settori di intervento, che sino a quel momento avevano vincolato il perimetro d'azione della Fondazione, vengono ora considerati funzionali al raggiungimento di specifiche finalità nelle declinazioni e nelle priorità indicate.

Anche per la programmazione del triennio 2023-25 **si confermano come prioritari gli stessi 3 Obiettivi strategici, riconoscendo in essi le principali sfide del nostro tempo** rese, se possibile, ancora più rilevanti a seguito dell'emergenza pandemica e della crisi geo-politica determinata dal conflitto russo-ucraino. Tre Obiettivi distinti, ma connotati da una forte integrazione: politiche ed

interventi di **sviluppo territoriale sostenibile**, mettendo al centro il **capitale umano**, in particolare quello rappresentato dalle **giovani generazioni**, capaci di nutrire le **relazioni di prossimità** e di valorizzare una **cittadinanza attiva, piena e partecipata da parte di tutti**, rappresentano quindi anche per la prossima programmazione **la sfida su cui si concentra lo sguardo e l'impegno della Fondazione.**

Operiamo attraverso **bandi, azioni di capacity building, progettualità di iniziativa, laboratori di coprogettazione, investimenti mission related**, avendo cura di garantire per le iniziative poste in essere la massima evidenza e accessibilità.

I pilastri della programmazione strategica 2023-25



AMBIENTE

Protezione e cura dell'ambiente e valorizzazione dei territori

L'impegno della Fondazione mette al centro la **tutela dell'ambiente e la valorizzazione sostenibile dei territori**, tramite la promozione di progetti applicativi, di iniziative di ricerca e di azioni volte a rafforzare conoscenza e consapevolezza capaci poi di tradursi in concreti comportamenti quotidiani. Costruire futuro guardando all'ambiente come **patrimonio da preservare**, curare e rispettare.



PERSONE

Valorizzazione del capitale umano e promozione di opportunità a favore dei giovani

L'impegno della Fondazione mette al centro il **valore intellettuale, creativo, relazionale delle persone**. Costruire futuro sostenendo le traiettorie di innovazione, investendo nelle **giovani generazioni**, nello spirito imprenditivo, nelle nuove competenze e capacità necessarie ad affrontare adeguatamente le sfide del presente.



COMUNITÀ

Innovazione sociale, benessere, qualità della vita per la promozione di comunità inclusive e coese

L'impegno della Fondazione mette al centro e valorizza la **dimensione della prossimità e dell'inclusione**. Costruire futuro creando cittadinanza attiva, pari opportunità, comunità presenti ed accoglienti, valorizzando la dimensione della cooperazione, contaminando esperienze e competenze diverse per sperimentare e migliorare le **capacità di risposta ai bisogni sociali**.

«Il focus territoriale che caratterizza la nostra azione dialoga con un'attenta considerazione del contesto nazionale ed internazionale.»

- Il nuovo DPP **rafforza quindi la visione già espressa nel precedente triennio:** sulla base dell'esperienza pregressa traccia un percorso che, nella continuità, **propone linee di azione ulteriormente focalizzate**

- Generare un **cambiamento positivo e di crescita sui territori di riferimento** orienta le scelte strategiche ed operative della Fondazione nella definizione delle quali si tiene conto non solo del **contesto locale, ma di quello più ampio, nazionale ed internazionale**

- I tre Obiettivi strategici **colgono e interpretano**, quindi, alcune delle priorità del nuovo ciclo della **Programmazione Europea** e gli **Obiettivi di Sviluppo Sostenibile dell'Agenda 2030**



**BIETTIVI
PER LO SVILUPPO
SOSTENIBILE**



Programmazione europea 2021-27

LE PRIORITÀ TRASVERSALI

«Investiamo nei territori risorse economiche per la realizzazione di progetti di sviluppo economico, sociale e culturale, favoriamo la crescita di competenze, acceleriamo i processi di cambiamento, facilitiamo alleanze territoriali per l'implementazione di azioni di sistema, contribuiamo alla creazione di un patrimonio di conoscenza accessibile e condiviso.»

La Fondazione si pone l'**obiettivo di contribuire a generare un cambiamento positivo** (impatto) nei propri territori in termini di sostenibilità, di competenze e capacità, di qualità di vita delle persone e delle comunità, mettendo in campo risorse non solo economiche, ma anche umane, relazionali, di conoscenza.

Riserviamo un'attenzione particolare alle seguenti **PRIORITÀ TRASVERSALI**:



AZIONI DI SISTEMA, RETI E ALLEANZE STRATEGICHE

Sosteniamo **programmi e progetti di ampio respiro, territorialmente condivisi, generati attraverso dinamiche di coprogrammazione e coprogettazione**. Favoriamo gli interventi che si inseriscano in strategie di sviluppo territoriale capaci di determinare effetti duraturi e persistenti anche dopo la conclusione del contributo assegnato. Promuoviamo la messa a sistema di esperienze e competenze diverse per il raggiungimento di obiettivi comuni.



SVILUPPO E RAFFORZAMENTO DELLE COMPETENZE

Accompagniamo la crescita di competenze, l'emersione di **energie creative e di visioni di futuro sostenibile**. Offriamo non solo risorse economiche che rappresentano i mezzi attraverso i quali poter realizzare programmi e progetti, ma anche occasioni per potenziare la capacità di ideare, sviluppare e mettere in campo risposte più efficaci e collaborative alle sfide contemporanee.



SPERIMENTAZIONE, BUONE PRATICHE E CONOSCENZA CONDIVISA

Sosteniamo l'innovazione e le sperimentazioni e **contribuiamo a trasformare le esperienze positive in buone pratiche, modelli replicabili ed esportabili**. Prestiamo particolare attenzione alle azioni di monitoraggio e valutazione condotte sia internamente sia dai partner che sosteniamo nella realizzazione dei progetti con l'obiettivo di trasformare i dati e le informazioni raccolte in patrimonio di conoscenza comune e accessibile.



AMBIENTE: GLI AMBITI DI INTERVENTO E LE FINALITÀ

«Operiamo per un Futuro in cui territorio, economie e comunità possano collocarsi in una traiettoria di sviluppo più equilibrato e sostenibile.»



PROTEZIONE E CURA DELL'AMBIENTE

E VALORIZZAZIONE DEI TERRITORI



EDUCAZIONE AMBIENTALE

Intendiamo contribuire alla diffusione di informazioni scientifiche, conoscenze e competenze ambientali ed ecologiche favorendo l'assunzione di **comportamenti consapevoli** per un agire sostenibile, a tutela e rispetto del territorio, delle risorse naturali e paesaggistiche in esso presenti.



CAMBIAMENTO CLIMATICO

Intendiamo supportare l'adozione di **misure di contenimento e mitigazione degli effetti del cambiamento climatico**, sostenendo la ricerca, il responsabile utilizzo delle risorse naturali anche attraverso lo sviluppo di fonti di energia alternativa e rinnovabile tenendo conto del contesto geo-politico di riferimento.



ECONOMIA CIRCOLARE E DI PROSSIMITÀ

Intendiamo favorire l'adozione di **modelli di produzione e di consumo più sostenibili** (nuove economie e nuovi modelli di consumo) basati sul riuso e il riciclo in grado di generare impatto positivo per l'ambiente, le persone, le comunità.



RIGENERAZIONE

Intendiamo sostenere la **rigenerazione di quartieri, spazi, luoghi e territori**, con particolare attenzione alle **zone periferiche, alle aree marginali, agli insediamenti storici** perché acquisendo nuovo valore per le comunità possano trasformarsi in motore di sviluppo e in presidi di tutela del patrimonio naturalistico e culturale locale.

Settori di intervento



Protezione e qualità
ambientale



Agricoltura
di qualità



Ricerca scientifica
e tecnologica



Educazione, istruzione
e formazione



Sviluppo locale



Arte, attività
e beni culturali

PERSONE: GLI AMBITI DI INTERVENTO E LE FINALITÀ

«Operiamo per un Futuro da consegnare a giovani generazioni consapevoli e competenti che possano trovare nei territori significative occasioni di partecipazione, di crescita e di sviluppo professionale.»



VALORIZZAZIONE DEL CAPITALE UMANO

E PROMOZIONE DI OPPORTUNITÀ A FAVORE DEI GIOVANI



OPEN INNOVATION

Intendiamo promuovere la diffusione di approcci e dinamiche di **open innovation** favorendo il confronto cooperativo tra imprese e start-up, centri di ricerca, enti non profit, Istituti Tecnici Superiori e mondo della formazione, mettendo in relazione **bisogni di innovazione** con le possibili soluzioni già presenti sul mercato e sviluppabili attraverso progetti collaborativi.



NUOVE COMPETENZE E CAPACITÀ

Ci impegniamo a favorire la più ampia diffusione delle competenze e delle capacità indispensabili per le **professioni del futuro**. Intendiamo promuovere le occasioni di apprendimento non solo nei contesti istituzionali ma anche in ambiti non formali contribuendo al loro raccordo per un'**azione sinergica di sistema**.



ORIENTAMENTO ALLA SCELTA

Intendiamo contribuire allo sviluppo di «**comunità educanti**» che sappiano accompagnare i giovani a scoprire i propri talenti e le proprie attitudini favorendo un orientamento consapevole alle scelte.



PROTAGONISMO GIOVANILE

Intendiamo favorire l'alleanza tra istituzioni, sistema imprenditoriale e sistema formativo per sviluppare ecosistemi territoriali capaci di offrire alle giovani generazioni significative **occasioni di partecipazione e di crescita** umana e professionale.

Settori di intervento



Educazione, istruzione
e formazione



Ricerca scientifica
e tecnologica



Crescita e formazione
giovanile



Sviluppo locale



Arte, attività
e beni culturali



Attività
motoria

COMUNITÀ: GLI AMBITI DI INTERVENTO E LE FINALITÀ

«Operiamo per un Futuro in cui le nostre comunità, valorizzando il senso di prossimità e di inclusione, siano luoghi generativi capaci di relazioni accoglienti, di partecipazione responsabile, di opportunità e servizi accessibili.»



INNOVAZIONE SOCIALE, BENESSERE, QUALITÀ DELLA VITA

PER LA PROMOZIONE DI COMUNITÀ INCLUSIVE E COESE

INCLUSIONE E COESIONE



Ci impegniamo per lo sviluppo di **comunità sempre più inclusive e coese**, capaci di ridurre le disuguaglianze e di valorizzare le pari opportunità, di garantire accesso equo e diffuso ai servizi di welfare, alle occasioni educative, formative, culturali, di crescita e partecipazione lungo tutto l'arco di vita delle persone.

RAFFORZAMENTO DELLE COMPETENZE



Intendiamo contribuire al **rafforzamento delle capacità e delle competenze degli enti** dei territori, valorizzando in particolare il ruolo del terzo settore e il coinvolgimento della società civile. Immaginiamo un **empowerment** ad ampio raggio che abbracci competenze di pianificazione e progettazione, di sviluppo e consolidamento organizzativo, di gestione manageriale di finanza e fund raising.



LABORATORI DI COPROGETTAZIONE



Intendiamo accompagnare la diffusione e alla messa in pratica degli strumenti di **coprogrammazione e coprogettazione** richiamati nel nuovo Codice del Terzo Settore, contribuendo a fornire il supporto necessario per implementare nuovi strumenti di dialogo, di condivisione e di implementazione delle politiche territoriali.

CONSOLIDAMENTO BUONE PRATICHE



Oltre a favorire l'implementazione di sperimentazioni e di innovazione sociale intendiamo consolidare le realtà nei processi di trasformazione di **buone pratiche** conseguite in **modelli scalabili e replicabili**.

Settori di intervento



Volontariato, filantropia
e beneficenza



Assistenza
agli anziani



Arte, attività
e beni culturali



Attività
motoria



Salute pubblica, medicina
preventiva e riabilitativa



Educazione, istruzione
e formazione



fondazionecariverona.org