

l'heβδο du vendredi

AU QUOTIDIEN SUR www.lhebdo.duvendredi.com
ÉDITION **CHÂLONS** n°719 du 14 au 20 juin 2024

CHAUSSURES FLORIAN WALTER

Du 12/06/2024 au 11/08/2024

LIQUIDATION TOTALE AVANT TRAVAUX

OUVERTURE EXCEPTIONNELLE

DIMANCHE 16/06/2024

15 rue du Général-Leclerc - 51200 ÉPERNAY

Autorisation n° 02/2024

FESTIVAL MUSIQUES D'ICI & D'AILLEURS

*33

DÉCOUVERTE * RENCONTRE * MÉTISSAGE

28 JUN 28 JUILLET 2024

CHÂLONS-EN-CHAMPAGNE & AILLEURS

ACCÈS LIBRE

www.musiques-ici-ailleurs.com

Association Musiques sur la Ville · 13 rue Saint-Dominique, 51000 Châlons-en-Champagne · SIRET: 4020451300018 · Licences 004748-3 / 004749-2

PRÉFET DE LA RÉGION GRAND EST

NOV'HABITAT BIEN VIVRE EN CHAMPAGNE

La Région Grand Est

LE DÉPARTEMENT Marne

Plurial Novilia Groupe Actierlogements

Saint Martin

ABC

LE CONFORT DES CAFÉS

Saint-Léonoult

bleu

3 grand est

Saint-Maxime

L'union

hebdo du vendredi

CHÂLONS EN CHAMPAGNE AGGLO

RMN

RCF RADIO

Crédit Mutuel LA banque à qui parler

ToutChâlons

sacem

CHÂLONS EN CHAMPAGNE

Le Crédit Mutuel donne le **LA**

LA POULE DES CHAMPS

18^{ÈME} ÉDITION

13 & 14 sept. 2024

AUBÉRIVE (51)

MANU CHAO

ACOUSTIQUE

LES AVENTURIERS D'UN AUTRE MONDE

RICHARD KOLINKA, CALI, CALOGERO, IRMA ...

TIKEN JAH FAKOLY

LA P'TITE FUMÉE - STÉPHANE

NOE PRESZOW - LE COLLECTIF NOS

LE GROS TOUR - MADELEINE - VAL & JEAN

LES BOULES DE FEU - FUNKY JAZZ GANG

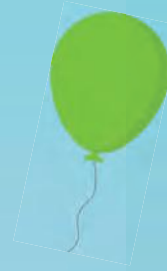
www.lapouledeschamps.com

28€ LE PASS 1 JOUR

49€ LE PASS 2 JOURS

HORS FRAIS DE LOCATION ÉVENTUELS

MUSIQUES
FESTIVAL
**MUSIQUES
D'ICI &
D'AILLEURS**
DÉCOUVERTE * RENCONTRE * MÉTISSAGE



**28
JUN
28
JUILLET
2024**

**CHÂLONS-EN-CHAMPAGNE
& AILLEURS**

ACCÈS LIBRE

Édito

Festival des Musiques d'ici et d'Ailleurs : dites 33 !

Le nombre 33 est dans le domaine artistique la référence aux disques vinyle, les 33 tours aussi connus sous l'abréviation LP : longue durée. C'est en espagnol le mot d'invitation à sourire : « Diga treinta y tres ! » ou celui d'auscultation des médecins autrefois pour ressentir la vibration : « Dites trente-trois ! ».

C'est bien sûr un entier naturel, autant dire un nombre idéal...

33, c'est le nombre d'éditions du festival des Musiques d'ici et d'Ailleurs depuis 1992, et aussi celui de concerts qu'il proposera en 2024, du 19 juin (before familial à Mourmelon-le-Grand) au 13 septembre (concert et frite party au Verbeau) avec la séquence «Long Play» du 28 juin au 28 juillet, soit 5 semaines en continu de rencontres, de découvertes et de métissage artistique, son apanage, toujours en total accès libre, sa fierté.

33 projets artistiques de haut niveau, la moitié portés par des femmes, parmi lesquels les nombreux talents régionaux que le festival accompagne et promeut année après année, comme Brisebard, artiste en résidence de création du 2 au 7 juillet, entouré de chanteur.ses, musicien.nes et danseur.ses du Conservatoire, épine dorsale de la formation artistique dans notre bassin de vie.

33 fois perturbateur de son milieu, le festival investit l'espace public et y (re)crée l'Agora, lieu antique de tous les échanges dans la cité, pour tous. La place de la République n'y échappera pas, qui va se métamorphoser en théâtre de verdure où régneront liberté de mouvement et convivialité ; tout sauf un calvaire, mais une invitation à vivre pleinement la communion du spectacle vivant, qui seul a le pouvoir de nous pousser à chanter, à danser, à vibrer (dites trente-trois !). A nous élever, comme les ballons colorés de Lilou sur l'affiche.

Une invitation à sourire, ensemble : diga treinta y tres !

Patrick Legoux

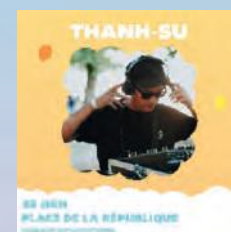
SUIVEZ LE PROGRAMME DU
FESTIVAL EN LIGNE ET SUR
LES RÉSEAUX SOCIAUX

musiques-ici-ailleurs.com



#2 : une ouverture électro à vivre et à danser le 28 juin

Depuis la mémorable première édition du Warm Up ! en 2018 place de l'Hôtel de Ville, le festival promeut la scène électro régionale et les collectifs la Forge et Cki7putt, créés à Reims avec les Châlonnais Sophie Dumont et Nathan Zahef qui se produiront dès 19h en ouverture du festival avec Thanh Su, Indigo Persona et Mayeul.



Résidence de création artistique 2024 : Brisebard

Depuis 2006, le festival des Musiques d'ici et d'Ailleurs accueille chaque année un.e artiste du Grand Est en résidence de création pour l'écriture et la mise à la scène d'un spectacle original réunissant une sélection de musicien.nes, associé.e.s depuis 2017 à un ensemble d'élèves du Conservatoire de Châlons-en-Champagne.

La création 2024 est confiée à Alex Labart, alias Brisebard, auteur-compositeur multi instrumentiste entouré de ses trois musiciens de scène, auxquels s'ajouteront trois voix mixtes, deux percussionnistes et un groupe d'élèves de l'Atelier de recherche chorégraphique du Conservatoire. Avec le concours de Leo Blomov (artiste en création 2023) aux arrangements orchestraux.



Les Terrasses de MIA du jeudi

Nés d'un partenariat réussi ces deux dernières années pour Ça Jase à Châlons ! avec les bars Sacobri et Aux Bulles Champenoises, place de la République, ces concerts en « afterwork » des jeudis 4, 11 et 25 juillet à 20h, renouent avec les tremplins offerts aux artistes du Grand Est qui auront permis l'éclosion de talents tels que Fishbach, Ian Caulfield, The Yokel, Gustine, Leo Blomov ou Brisebard, artiste en résidence du festival 2024. Avec le soutien du dispositif Initiatives Commerçantes.



Les quartiers accueillent le festival

LES JEUDIS POUR LES PETITS

Le festival investira les quartiers de Mourmelon-le-Grand le 19 juin, de Châlons-en-Champagne les jeudis 11, 18, 25 juillet et le vendredi 13 septembre, comme de Saint-Memmie le 24 juillet. En partenariat avec les Centres Sociaux et Culturels Rive-Gauche, Vallée-Saint-Pierre, Emile-Schmit et Verbeau, l'A.C.C.P, et le soutien de Nov'Habitat, de Plurial-Novilia et du dispositif Quartiers d'Été.

35 concerts en accès libre ici et ailleurs

35 concerts en centre ville, place de la République et parvis de l'église Saint-Alpin : le festival des Musiques d'ici et d'Ailleurs fera vibrer le centre ville de Châlons du 28 juin au 28 juillet.

Le festival s'installera aussi à Mourmelon-le-Grand le 19 juin, à Sainte-Ménéhould les mardis 9 et 23 juillet, à Saint-Martin-sur-le-Pré le mercredi 10 juillet, à Vitry-le-François le mercredi 17 juillet et à Saint-Memmie le 24.



CHAUSSURES FLORIAN WALTER

Du 12/06/2024 au 11/08/2024

LIQUIDATION TOTALE AVANT TRAVAUX

OUVERTURE EXCEPTIONNELLE

DIMANCHE 16/06/2024

15 rue du Général-Leclerc - 51200 ÉPERNAY

Autorisatlon le 02/2024

PATRIMOINE

La statue de Jean Talon reprend ses droits au centre-ville p. 6



ENVIRONNEMENT

La qualité de l'air bientôt surveillée en zone agricole p. 6

PROJET

Cure de jouvence pour la piscine Régis-Fermier p. 7

COMMERCE

La Librairie du Mau ouvre un nouveau chapitre p. 8

EXPOSITION

L'univers des saltimbanques débarque aux Beaux-arts p. 11

VISITES

La bataille de 1940, un pan de l'histoire châlonnaise p. 12

ÉLECTIONS LÉGISLATIVES

C'est reparti pour deux tours



Après l'annonce de la dissolution de l'Assemblée nationale, les députés sortants de la Marne et ceux qui espèrent ravir leurs sièges se mettent en ordre de bataille à l'aube de la campagne législative qui démarre lundi. p. 4 et 5

Le Crédit Mutuel donne le **LA**


LA POULE DES CHAMPS

18^{ÈME} ÉDITION
13 & 14 sept. 2024
AUBÉRIVE (51)

MANU CHAO
ACOUSTIQUE
LES AVENTURIERS D'UN AUTRE MONDE
RICHARD KOLINKA, CALI, CALOGERO, IRMA ...
TIKEN JAH FAKOLY
LA P'TITE FUMÉE - STÉPHANE
NOE PRESZOW - LE COLLECTIF NOS
LE GROS TOUR - MADELEINE - VAL & JEAN
LES BOULES DE FEU - FUNKY JAZZ GANG

www.lapouledeschamps.com

28€ LE PASS 1 JOUR | **49€** LE PASS 2 JOURS HORS FRAIS DE LOCATION ÉVENTUELS



Witry-Lès-Reims - 03 26 85 05 43
Saint Memmie - 03 26 22 34 10

4 LOTS À GAGNER

2 plateaux* Barbecue

2 assortiments de 18 saucisses

*6 chipolatas nature, 6 merguez, 3 échine marinées, 3 côtes de porc, 6 tranches de poitrine de porc aux herbes.

1 plateau Barbecue et 1 assortiment de saucisses à gagner dans chaque magasin - Châlons et Reims.

Pour jouer,
Rendez-vous sur
lhebdo.duvendredi.com



Le musée d'Épernay atteint le cap des 100 000 entrées

Dans le secteur artistique de la musique, c'est après l'obtention d'un disque de platine, soit l'équivalent de 100 000 ventes, qu'un artiste se révèle généralement sur la scène nationale. Pour les musées, il n'existe pas de certification, mais le musée du vin de champagne et d'archéologie régionale d'Épernay s'est tout de même félicité de ce cap atteint, sur son compte Facebook, ce week-end. Et à juste titre. En effet, le lieu de culture implanté dans le célèbre château Perrier, avenue de Champagne, a dépassé les 100 000 entrées ce samedi 8 juin, soit un peu plus de trois ans après son ouverture. Ces chiffres de fréquentation positifs vont de pair avec la prise de notoriété récente du musée d'Épernay. À tel point que les recettes de la billetterie du musée du vin de Champagne et d'archéologie régionale ont progressé de 28 %, en juillet 2023, par rapport à juillet de l'année précédente. Avec toutes ces bonnes nouvelles, le personnel du musée a de quoi avoir le sourire.



ÉDITO
de Simon Ksiazienicki,
journaliste



Néron

Un président ne devrait pas faire ça. C'est sans doute ce que beaucoup de députés se sont dit, dimanche soir, lorsque Emmanuel Macron a annoncé la dissolution de l'Assemblée nationale. Un événement historique, n'ayons pas peur des mots, qui ne s'est produit qu'à six reprises depuis 1958. C'est que l'exercice est particulièrement délicat... et incertain, en l'espèce. Tout ou presque a été dit pour analyser la décision déroutante du président de la République, loué en 2017 pour avoir réussi à dynamiser les partis et aujourd'hui décrié pour avoir mis la classe politique sens dessus dessous. Et sans doute le pays tout entier, alors que se présentent des défis majeurs, tels l'accueil des Jeux olympiques, la guerre en Ukraine, l'endettement record ou encore la crise écologique. Le peuple a toujours raison, clame Emmanuel Macron après l'avoir si peu écouté pendant sept ans. Ses soutiens en disent autant, eux qui n'ont d'autres choix que d'accepter ce jeu démocratique très risqué face à une extrême droite qui n'a jamais été aussi proche d'accéder au pouvoir. Car la victoire est impossible pour le camp présidentiel qui part au casse-pipe. Que peut-il défendre face à des électeurs qui n'ont été que 14,6 % à soutenir Valérie Hayer aux élections européennes ? Qu'il va poursuivre la politique menée depuis sept ans qui a porté le RN à des scores si élevés ? Qu'il soutiendra jusqu'au bout le président de la République ? Qu'il s'alliera avec la gauche et la droite dite « raisonnable » pour décrocher une majorité ? Aucun de ces arguments ne permettra aux sortants de conserver leurs sièges. Au-delà de la déroute historique qui se profile pour la coalition Ensemble, tout indique que ces législatives anticipées mèneront le pays vers un blocage sans précédent. Depuis 2017, Emmanuel Macron s'est efforcé d'incarner l'anti-François Hollande, lequel n'a jamais réussi à faire accepter aux Français le président « normal » qu'il souhaitait être. Dès lors, son disciple a sans cesse affiché sa volonté de marquer l'histoire. L'élan qui l'a porté en 2017 reposait sur sa volonté de transformer le pays, de briser les tabous, sans oublier personne sur le bord du chemin. Sept ans plus tard, la promesse semble bien lointaine, malgré des circonstances qui, il est vrai, ne l'auront pas épargné (Gilets jaunes, épidémie mondiale de covid, endettement, retour de la guerre en Europe et au Proche-Orient...). Que restera-t-il du macronisme s'il venait à se fracasser sur les résultats du 7 juillet ? Possiblement le souvenir du retour de l'extrême droite au pouvoir, 80 ans après en avoir été chassé. On a fait mieux, comme événement historique.

L'affiche de War on Screen, inspirée par Frida Kahlo et l'IA



C'est un visuel ultra-coloré et fort de symboles que vient de dévoiler le festival international de cinéma War on Screen, dont la 12e édition, pilotée par la Comète, s'installera du 7 au 13 octobre prochains dans le Pays de Châlons. Associé au slogan « Flower Power ! », il s'inspire du mouvement hippie des années 60-70, tout en faisant référence à l'artiste peintre mexicaine Frida Kahlo, militante féministe engagée pour la liberté et la paix. On retrouve, dans l'affiche de l'événement, une femme dissimulée derrière une caméra, coiffée d'une couronne de fleurs et accompagnée d'une colombe sur l'épaule. L'ensemble est signé Marie Aumont, co-fondatrice du studio de création graphique Michel & Michel, et résulte d'un processus mêlant illustration manuelle et intelligence artificielle. Bluffant.

Le duo d'artistes rémois Mat x Zekky à la conquête de Paris



Après avoir fait beaucoup parler d'elles ces dernières semaines, à Reims, en réalisant notamment une fresque géante sur le sol du stade Saint-Symphorien, les artistes Mat et Zekky se lancent à la conquête de Paris. Déjà habitué de la galerie Tagliatella, le duo a été sélectionné pour une grande exposition au Petit Palais, l'un des quatorze musées de la capitale. Au sein de ce chef-d'œuvre architectural construit à l'occasion de l'Exposition universelle de 1900, plus de 200 œuvres d'artistes majeurs du mouvement street art sont visibles jusqu'au dimanche 17 novembre, à l'occasion de l'expo « We are here ! ». Parmi elles, deux toiles représentant deux figures allégoriques issues de la mythologie grecque, revisitées par les artistes rémois : « Fos » (la lumière, en bleu) et « Karterós » (l'endurance, en rose).

À Reims, la Soirée blanche des Crayères voit la vie en rose

Ne soyez pas étonnés si, samedi soir, vous entendez une musique bruyante et des feux d'artifice dans le quartier Pommery de Reims. Il s'agira de la très select Soirée blanche, qui sera organisée pour la 12e fois au Domaine Les Crayères. Plutôt discret en amont, l'événement n'a pas besoin de forcer pour faire sa publicité. Ouverte le 15 mai à 10 h, la billetterie a été, comme toujours, prise d'assaut : il a ainsi fallu moins de 10 minutes pour que les 3 000 sésames trouvent preneurs ! Les fêtards n'ont pas hésité à déboursier 220 € pour s'offrir un panier pique-nique pour deux personnes.



L'Hebdo du vendredi
édité par la SARL BMDR Editions
Journal hebdomadaire gratuit d'information locale. Siège social : 195, rue du Barbâtre à Reims
Tél. 03 26 36 50 13
Rédaction : redaction@lhebdo.duvendredi.com Publicité : publicite@lhebdo.duvendredi.com
Directeur de la publication : Frédéric Bequet - fb@lhebdo.duvendredi.com
Edition Reims : Julien Debant, chef des éditions - julien.debant@lhebdo.duvendredi.com
Edition Châlons : Sonia Legendre - sonia.legendre@lhebdo.duvendredi.com
Edition Epernay : Simon Ksiazienicki - simon.ksia@lhebdo.duvendredi.com
Service commercial :
Fanny Chrapkiewicz - fanny@lhebdo.duvendredi.com
Jérémy Brochet - jeremy.brochet@lhebdo.duvendredi.com
Infographiste : Anne Rogé - Community Management : Dixie Foucher
Administration : Marine Bizzari - marine.bizzari@lhebdo.duvendredi.com
Responsable diffusion : Alexandre Percheron - distribution@lhebdo.duvendredi.com
Parution le vendredi matin - Imprimé par l'imprimerie de L'Union
C.P.P.A.P 1225 Q 94414



Provenance du papier : Suède.
Les papiers utilisés sont certifiés PEFC/FSC.
Taux de fibres recyclées : supérieur à 70%.



Patrick Domange

PRODUITS

Légumes de saison en maraîchage sous serres.
Printemps : plants à massif et plants de légumes
Automne : bisannuelles, chrysanthèmes

La ferme de Patrick Domange est une exploitation en maraîchage créée dans les années 50. Il est passionné et souhaite installer un climat de confiance avec ses clients pour leur assurer une alimentation de qualité et locale. Tout au long de l'année vous pourrez trouver des légumes et fruits de saison, vous pouvez passer commande sur le site ou directement auprès du producteur en semaine pour pouvoir récupérer votre panier en fin de semaine. Au printemps, outre la production légumière, il propose également toute une gamme de plants à massif (plus de 250 variétés). Ainsi que des plants de légumes. En automne il élargit sa gamme de légumes avec ses chrysanthèmes et ses plantes bisannuelles.



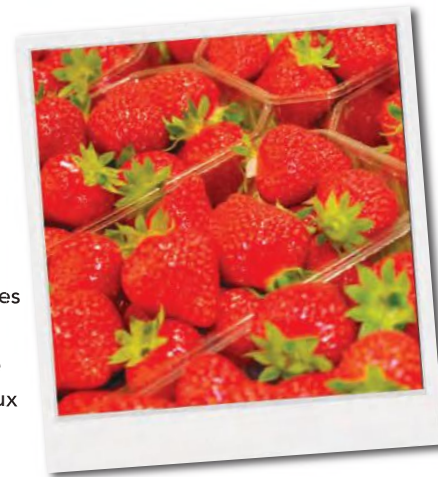
Patrick Domange - 03 26 21 34 58
28, rue des Chalettes - 51470 Saint-Memmie
domange.p@sfr.fr - www.domangepatrick.com

La fraise de Mairy

PRODUITS

Fraises, fruits rouges, légumes ratatouille (courgettes, tomates, aubergines, poivrons) pommes de terre, oignons, échalotes, confitures, sirops, coulis

Agriculteurs depuis plusieurs générations, l'EARL Kandel a démarré la production de fraises et autres fruits et légumes pour la vente à la ferme. Petit à petit, la gamme s'est étoffée et permet aujourd'hui de proposer de nombreux produits, issus de l'exploitation ou provenant directement d'autres agriculteurs partenaires.



La fraise de Mairy - 06 87 38 38 56
20, Grande rue - 51240 - Mairy-sur-Marne
www.lafraisedemairy.wordpress.com

La ferme terre de cœur

PRODUITS

Poulet, pintade, coq, dinde, chapon, poularde, Dinde Rouge des Ardennes, charcuteries et produits traiteurs de volaille, terrines et verrines de volailles

La Ferme Terre de cœur est une structure familiale. L'exploitation est conduite en agriculture raisonnée et est diversifiée dans différentes productions : grandes cultures (céréales, betteraves, luzerne...), élevage en plein air de volailles fermières labélisées Bleu-Blanc-Cœur et culture de pommes de terre destinées à la vente en circuit court. L'exploitation dispose d'un laboratoire de transformation pour les produits à base de volailles. La ferme est inscrite dans le réseau Bienvenue à la Ferme, elle vous propose ses produits au point de vente sur l'exploitation à Somme-Tourbe, au magasin Sacrés Fermiers où elle est associée et à La Ferme du Centre (uniquement terrines et verrines).



La ferme terre de cœur
03 26 60 22 87
1, ruelle des Prés - 51600 Somme-Tourbe
terre2coeur@outlook.fr - www.ferme-terre-de-coeur.com

LES PRODUCTEURS DU PAYS DE CHÂLONS-EN-CHAMPAGNE

Le rucher de Caroline et Ludovic
06 26 62 28 17 Livry-Louvercy
Miel et produits dérivés.

Les bio'légumes de Pauline
06 85 45 41 68 St-Étienne-au-Temple
40 légumes de saison bio : aubergine, betterave, blette, champignon, concombre, tomate, courgette, potimarron, radis, etc.

Le verger de Recy
06 85 70 99 84 Recy
D'août à novembre : plusieurs variétés de pommes, poires et courges. De septembre à mai : pommes de terre. Toute l'année : jus de fruits, compotes.

EARL du Moulin
06 10 16 81 32 Matougues
Volailles, pâtés en croûte, œufs, terrines.

Christine et Denis Janson
03 26 68 10 72 Saint-Memmie
Légumes, fruits, paniers de légumes et paniers de fruits de saison, conserves, plants, fleurs, terreaux, etc.

Patrick Domange
03 26 21 34 58 Saint-Memmie
Légumes de saison en maraîchage sous serres. Printemps : plants à massif et plants de légumes Automne : bisannuelles, chrysanthèmes.

Les Champagnons
06 18 43 32 02 Matougues
Champignons bruns bio

Les fraises de Baconnes
06 32 80 05 38 Baconnes
Fraises, confitures, sirops.

Gaëc Clément
06 64 75 25 07 Sommes-Suippes
Fromages, yaourts, fromages frais et faisselle, production laitière de lait bovin.

La Ferme de Tilloy
03 26 66 06 31 Tilloy-et-Bellay
Produits à base de canard, magret, foie gras, terrines, etc.

Jean-Baptiste Albaut
06 67 08 64 27 Sainte-Marie-à-Py
Agneaux, brebis, béliers (vivants), laine (Mérinos de l'Est).

La Ferme Terre de Cœur
03 26 60 22 87 Somme-Tourbe
Poulet, pintade, coq, dinde, chapon, poularde, Dinde Rouge des Ardennes, charcuteries et produits traiteurs de volaille, terrines et verrines de volailles.

EARL Proveg
06 22 71 58 70 Bussy-Le-Château
Boulette de Bussy (variété ancienne de navet) Truffe de Bourgogne et truffe du Périgord.

La Ferme de Philippe
07 66 57 44 00 Jonchery-sur-Suippe
Volailles entières : poulets, pintades et lapins, découpe de poulets, vente d'œufs plein air. Colis de viande bovine.

La Ferme des cyprès
06 77 57 36 52 Courtisols
Fruits et légumes de saison, produits transformés.

Les Asperges de Courtisols
06 07 29 58 00 Courtisols
Asperges blanches et vertes.

Asperges de Vésigneul
03 26 67 52 35 Vésigneul-sur-Marne
Asperges fraîches de catégories et calibres différents, mais aussi plusieurs veloutés à base d'asperges.

L'escargot champenois
06 43 26 08 48 Vésigneul-sur-Marne
Escargots sous différentes formes (préparés, à cuire, en terrine, etc.).

La fraise de Mairy
06 87 38 38 56 Mairy-sur-Marne
Fraises, fruits rouges, légumes ratatouille (courgettes, tomates, aubergines, poivrons) pommes de terre, oignons, échalotes, confitures, sirops, coulis.

Champ'escargots
06 87 24 41 69 Dampierre-le-Château
Produits à base d'escargots, plateaux, plats préparés, bouchons, apéritif.

EARL Saint-Jeanvat
06 06 58 14 31 Coupéville
Lentillons champenois, graines de lin.

Pour Céline, on butine !!!
06 32 80 56 47 Moivre
Miels, nougat, caramel, pâte à tartiner, pain d'épices.

SCEA Marchal
06 86 82 75 87 Mairy-sur-Marne
Asperges et raisin de table, velouté, soupe et jus de raisin.

Ferme du Tumulus
06 64 73 70 83 Poix
Viande de porc, charcuterie, bouchons (boudin noir, rillettes, pâté de campagne, viande en gelée, fromage de tête, terrine au ratafia), saucisson, jambon blanc, chorizo, pâté croûte chaque premier samedi du mois.

■ CAC : Communauté d'Agglomération de Châlons-en-Champagne

■ CCRS : Communauté de Communes de la Région de Suippes

■ CCMC : Communauté de Communes de la Moivre à la Coole

ÉLECTIONS LÉGISLATIVES

Une campagne express se prépare dans la Marne

Le séisme politique provoqué par la dissolution de l'Assemblée nationale s'est fait ressentir jusque dans le département, où la campagne démarre ce lundi. Alors que quatre sortants sur cinq sont issus du camp présidentiel, que le RN a réalisé de bons scores en 2022, que la gauche s'avancera unie et que Les Républicains entendent jouer leur partition sans l'extrême droite, la donne s'annonce incertaine le 30 juin.

Les sortants pas surpris

Si l'annonce de la dissolution de l'Assemblée nationale a pris tout le monde de court, dimanche soir, cette éventualité était pourtant évoquée dès le second tour des législatives de 2022. Comme aime à le rappeler Charles de Courson (Les Centristes), les alliés Renaissance, Modem et Horizons ne forment, depuis deux ans, qu'une « minorité présidentielle » avec 250 élus au Palais Bourbon, sur 577 sièges. « La dissolution était inévitable. On ne peut pas diriger un peuple en étant minoritaire à l'Assemblée nationale et ultra-minoritaire dans le pays », estime le député de la 5e circonscription de la Marne (Vitry-le-François), rappelant qu'avec 14,6 % des voix aux Européennes et une abstention qui frôle les 50 %, le camp présidentiel « ne représente que 7 % des électeurs inscrits ». Le doyen des députés (élu depuis 1993) est évidemment candidat à sa succession.

Côté majorité présidentielle, les sortants font bonne figure, malgré cette surprise de taille. « Je pensais que la dissolution interviendrait plutôt au moment de la loi Finance, vers le 15 octobre, en raison d'un enchaînement de 49.3 et de motions de censure », admet Xavier Albertini (Horizons), de la 1re circonscription (Reims-Nord). « Le travail parlementaire devenait de plus en plus chaotique, même sur des projets de loi plutôt consensuels, il était devenu difficile d'obtenir des majorités claires donnant alors lieu à des tractations de comptoir pour arracher une majorité... et parfois pas !, raconte Éric Girardin (Renaissance), élu dans la 3e circo (Épernay). Des débats à n'en plus finir, des dépôts d'amendements toujours plus nombreux et certaines postures politiques dans l'hémicycle ont embolisé l'activité au parlement. »

« Évidemment, j'ai été étonnée, avoue Laure Miller (Renaissance), députée de la 2e circonscription (Reims-Ouest). Mais c'est finalement une opportunité intéressante, c'est toujours bon de redonner la parole aux Français. Les décisions politiques sont souvent vues comme des manœuvres, alors que là, rien n'est joué d'avance. Les Français ont leur destin en main, mais on est aussi au pied du mur. Le risque n'a jamais été aussi grand de voir le RN arriver au pouvoir. » « L'enjeu est colossal. On vit quelque chose d'inédit, qui relève de la responsabilité collective. Il va falloir que tout le monde se mobilise », renchérit Lise Magnier (Horizons), élue dans la 4e (Châlons).

Le RN fourbit ses armes

Avec l'excellent résultat obtenu par la liste de Jordan Bardella aux Européennes (31,37 %, 7,8 millions de voix), le Rassemblement na-



Le premier tour de l'élection législative aura lieu le 30 juin. © l'Hebdo du Vendredi

tional a le vent dans le dos. En 2022, le parti de Marine Le Pen avait placé quatre candidats au second tour dans la Marne pour finalement autant de défaites. Enfin presque... Dans la 2e circonscription, Anne-Sophie Frigout avait d'abord été élue face à Lynda Meguenine (Nupes), mais Laure Miller, 3e, avait déposé un recours en raison de bulletins non conformes en sa faveur. Les citoyens avaient finalement revoté en janvier 2023 et malgré une abstention record au second tour (75 %), Laure Miller l'avait emporté avec 51,8 %. Raison pour laquelle Anne-Sophie Frigout, pourtant tout juste élue députée européenne sur la liste de Jordan Bardella, annonce son intention de « prendre [sa] revanche ». « Les habitants de la 2e circonscription ont le sentiment que mon mandat a été volé. L'heure est venue, je suis déterminée à redevenir leur députée. » Jeune maman depuis deux semaines, la prof d'histoire-géo avoue que « d'un point de vue personnel, ça va demander de l'organisation », mais elle se prépare « à incarner l'alternance. Si les Français veulent un Premier ministre qui réponde à leurs attentes du quotidien, ils peuvent avoir Jordan Bardella, à condition de se mobiliser. »

Autre figure connue du territoire, Thierry Besson, délégué départemental RN et « vieux loup de la politique », comme il le dit lui-même, se lance dans la 5e circonscription, qui sera dif-

ficile à gagner face à De Courson. « J'avais demandé la 4e, comme j'habite Fagnières, mais c'était ça ou rien, nous confie-t-il. Je n'ai rien à perdre, s'il y a la même dynamique qu'aux Européennes, ça peut passer. » Dans la 4e, justement, les instances du RN ont choisi un parachuté. Originaire de Meurthe-et-Moselle, Achille Bisiaux, collaborateur parlementaire installé depuis peu à Châlons, fera face à la sortante Lise Magnier. Dans les 1re et 3e circo, un accord a été passé avec Les Républicains, mais...

Les Républicains contre-attaquent

Ça, c'était lorsqu'Éric Ciotti était à la tête de LR et avait validé une alliance avec le RN. Le parti d'extrême droite avait donc annoncé qu'il ne présenterait pas de candidat dans ces deux circonscriptions marnaises et qu'il soutiendrait ceux du parti de droite. Mais depuis le psychodrame chez LR et la destitution du député des Alpes-Maritimes, les cartes sont rebattues. La responsable de la fédération de la Marne des Républicains, Valérie Beauvais, a tenu à apporter des précisions : « Avec l'éviction d'Éric Ciotti, tous les accords qu'il a pu passer avec le RN sont tombés. Nous investirons quatre candidats estampillés vrais LR dans les quatre premières circonscriptions de

la Marne. » Dans la 5e, ils soutiendront le centriste Charles de Courson.

La gauche promet d'être unie

Difficile de nouer une alliance et d'être opérationnel en si peu de temps... Si la gauche, au niveau national comme dans la Marne, « a acté la volonté de travailler ensemble et de créer un front populaire », dixit Éric Quénard (Parti socialiste), conseiller municipal de Reims et secrétaire fédéral du PS dans la Marne, reste encore à établir la délicate répartition des circonscriptions entre les différentes tendances : socialistes, insoumis, écologistes, communistes, voire radicaux, anticapitalistes...

« On n'est plus dans la configuration de 2022, où le PS (Anne Hidalgo) avait fait 1,7 % aux présidentielles. Il y a un rééquilibrage nécessaire. » Raison pour laquelle LFI aura 229 candidats (contre 326 il y a deux ans), le PS en aura 175, soit 105 de plus. Les Verts se présenteront dans 92 circonscriptions (contre 100) et le PCF conserve ses 50 candidats. Dans la Marne comme ailleurs, il ne devrait y avoir qu'un seul candidat de gauche dans chaque circonscription.

JEUX OLYMPIQUES

Le relais de la flamme
maintenu le 30 juin

Le relais de la flamme olympique, lors de son passage à Rennes.

Alors que le mariage semblait à première vue impossible entre le relais de la flamme dans la Marne et le premier tour des élections législatives anticipées, le comité d'organisation des JO a opté pour le maintien de la journée olympique le 30 juin.

Report ou maintien ? Les organisateurs du relais de la flamme dans la Marne, en concertation avec Paris 2024 et les différentes parties engagées, ont tranché mercredi 12 juin en fin de journée pour un maintien de l'événement, en dépit de son télescopage avec le premier tour des élections législatives anticipées, également prévues le 30 juin.

Nouveau parcours
à l'étude

Dans un bref communiqué de presse, le comité d'organisation des Jeux olympiques a fait savoir que des aménagements seront mis en place afin d'assurer le bon déroulement des deux événements, ajoutant : « Paris 2024 travaille avec la préfecture et les collectivités concernées afin de proposer dans [chacune des sept villes marnaises concernées] un parcours qui garantit l'accès aux bureaux de vote. Il sera dévoilé très prochainement. » Peu de monde aurait pourtant parié sur le maintien du passage de la flamme olympique

dans la Marne, il y a encore quelques heures de cela. Plusieurs éléments laissaient en effet penser que le scénario le plus probable penchait vers un report. Imaginer un dimanche 30 juin faisant cohabiter les festivités liées aux Jeux olympiques aux enjeux majeurs d'un scrutin à l'issue incertaine paraissait à première vue mission impossible. Puis, lundi soir, la ville d'Épernay confirmait le « report à une date ultérieure » d'une conférence de presse, censée se tenir mardi après-midi, durant laquelle des annonces à propos du relais de la flamme allaient être faites.

Semble-t-il également que les difficultés associées à une réorganisation du passage de la flamme dans la Marne auraient eu des impacts techniques, matériels, et humains démesurés. Mardi 11 juin, des réunions au département se tenaient justement pour vérifier « la disponibilité des bénévoles,

des agents de sécurité, des forces de l'ordre, et des relayeurs », a confirmé en début de semaine Raphaël Blanchard, vice-président en charge des Sports. Manifestement, les organisateurs ont eu le feu vert de chacune des parties prenantes de l'événement, au regard de la décision de maintenir en l'état les festivités. Encore faut-il savoir maintenant si les Marnais auront le cœur à la fête, alors que dans les bureaux de vote, l'avenir politique du pays sera en train de se jouer ?

Noé Kolanek

Nos idées gourmandes
À CHÂLONS !

Cuisine faite maison
dans un cadre chaleureux
et une terrasse privative

Le Vulcano

Venez découvrir
notre nouvelle carte
printemps/été

| Cuisine Française & Européenne |

1 Rue du Flocmagny - Châlons-en-Champagne
03 26 65 94 10Du mardi au samedi soir
Du lundi au vendredi midi et dimanche midi
Réservation en ligne : le-vulcano.eatbu.com

Sur place ou
à emporter chaud !

En plus de la carte,
2 plats du jour,
une viande et un poisson.

Le Brunch

| Cuisine Traditionnelle |

Jeudi 20 juin Couscous à l'orientale

45 Av. Léopold Bertot - Châlons-en-Champagne
03 26 21 19 36Du lundi au vendredi de 7h30 à 16h
le-brunch-restaurant.fr

Dans une ambiance bistrot,
dégustez des produits frais
de saison et régionaux.

Le petit pasteur

| Cuisine Bistrot & Traditionnelle |

42 rue Pasteur - Châlons-en-Champagne
03 26 68 24 78Parking privé - Terrasse
Du mardi au samedi midi et soir
www.lepetitpasteur.fr

Découvrez des spécialités
portugaises, du poulet cuit
à la braise, des pizzas
et même des crêpes

Bellicious

| Spécialités Portugaises |

6 rue Jean Jaurès - Châlons-en-Champagne
09 82 78 21 55Sur place ou à emporter
Du mardi au samedi midi et soir

Le spécialiste châlonnais
de la gastronomie asiatique !

Hoki Sushi & Thai 2010

| Cuisine Japonaise et Thai |

Pl. du Maréchal Foch - Châlons-en-Champagne
03 26 22 98 57Ouvert 7j/7 Midi & Soir
Sur place ou à emporter ou livraison

PATRIMOINE

La statue de Jean Talon fait son retour au centre-ville

Désolidarisée de son socle historique depuis bientôt un an, la statue conçue par le sculpteur Juan Carlos Carrillo à l'effigie de Jean Talon vient de reprendre ses droits à Châlons, devant la collégiale Notre-Dame-en-Vaux.

Pour l'avoir dessinée et façonnée voici vingt ans, Juan Carlos Carrillo connaît dans les moindres détails l'œuvre monumentale dédiée à Jean Talon, premier intendant de la Nouvelle-France au XVIII^e siècle, né et inhumé à Châlons. Elle fait figure d'emblème au centre-ville, et ça se vérifiait encore ce mardi 11 juin, lors de son retour devant la collégiale Notre-Dame-en-Vaux. « *Les gens sont vraiment heureux de la retrouver, glisse l'artiste franco-péruvien, accompagné de son apprenti, Mathias Galichet, pour orchestrer sa repose. On sent un vrai engouement, c'est un moment très important.* » Et impressionnant, visuellement.

Cette sculpture faite de résine, dotée d'une charpente métallique, pèse plus d'une tonne et culmine à cinq mètres, piédestal compris. Il a fallu une matinée pour la transporter des ateliers municipaux, où elle était abritée depuis le 20 juillet 2023, date de sa dépose, jusqu'à



Des grues ont permis de surélever l'oeuvre de plus d'une tonne pour la refixer sur son socle. © l'Hebdo du Vendredi

la place Godart, puis pour l'élever à l'aide de grues et la fixer de nouveau sur son socle. L'original a été cassé l'été dernier pendant l'enlèvement de l'œuvre.

La municipalité s'est entourée d'architectes pour en concevoir un autre, symbolisant une proue de bateau. Mais c'était

Cinq mètres de haut et plus d'une tonne

compter sans l'expertise de Juan Carlos Carrillo.

« *Ce bloc ne faisait qu'1 m³, souligne-t-il. Ça n'aurait pas été suffisant pour la statue. J'ai tenu à garder le socle historique. On a donc reproduit l'original.* » Il trône désormais face à Notre-Dame et s'intègre à une fontaine, en écho au navigateur qu'était Jean Talon. « *L'emplacement est bien choisi, la présence de l'eau est une bonne idée* », salue le sculpteur.

Plusieurs jours de travail in situ sont encore né-

cessaires pour refermer les endroits découpés dans la statue afin d'y glisser les cordages qui ont permis de la manipuler. Aucune restauration n'a été prévue par la mairie à l'occasion de ce déplacement, inscrit dans le cadre de la transformation de l'îlot Notre-Dame. Pourtant, cette création née en 2004 en aurait grand besoin.

Sonia Legendre

✓ Plus de photos sur lhebdoouvendredi.com.

Concert et exposition en hommage à Jean Talon

Pour célébrer comme il se doit le retour de cette œuvre monumentale en cœur de ville, les Amis de Jean Talon, association ayant commandé la statue à l'origine, et les Amis des Orgues de Châlons proposent un concert mêlant flûte traversière (Claire Hertz), violon (Gabriel Michel), orgue (Élodie Marchal) et violoncelle (Marie Chardenoux) autour des musiques du XVIII^e siècle. Le sculpteur Juan Carlos Carrillo partagera ses secrets de fabrication avec le grand public et une exposition, visible plusieurs jours, sera consacrée à Jean Talon. Rendez-vous le dimanche 23 juin à partir de 20 h en la collégiale Notre-Dame-en-Vaux. Entrée et participation libres (au profit de la restauration de l'orgue de la collégiale).

ENVIRONNEMENT

Une station pour mesurer la qualité de l'air en zone agricole

Le projet européen Balzac (comme « observation air climat zone agricole ») que pilotent l'association Atmo et l'Université de Reims Champagne-Ardenne (Urca) essaiera à partir de l'automne sur le territoire de Châlons Agglo. Une première dans le Grand Est.

Concrètement, grâce à une station d'environ 12 m² dotée de capteurs, qui permettra de mesurer les gaz et les polluants atmosphériques, l'expérimentation vise à établir un diagnostic scientifique de la qualité de l'air, en lien étroit avec la profession agricole.

« *La Chambre d'agriculture de la Marne fera l'interface avec les exploitants*, détaille Emmanuelle Drab-

Sommesous, directrice accompagnement et développement d'Atmo Grand Est. *Le but étant de les aider à mieux appréhender ces données chiffrées et à optimiser certaines pratiques agricoles.* »

Tant pour diminuer les émissions de particules fines liées à des polluants comme l'ammoniac ou les pesticides, que pour réduire l'impact de certains composés sur les rendements des agriculteurs. « *On sait que l'ozone peut interférer avec le processus de photosynthèse et donc altérer le développement des plantes*, illustre l'experte. *Des études européennes évaluent cette baisse de rendement à 20 % sur les cultures céréalières.* » Et le réchauffement climatique ne fait qu'amplifier ce phénomène.

Côté budget, le projet représente un investissement global de près de 800 000 €, co-financé à hauteur de 50 % par les fonds européens. Le reste sera apporté par Atmo, la région, l'Urca, Châlons Agglo et le Centre national de la recherche scientifique (CNRS). Le site choisi pour accueillir la station, en bordure de plusieurs parcelles agricoles, devrait bientôt être officialisé. Les résultats de l'étude, eux, feront l'objet d'une publication en fin d'année 2026.



L'expérimentation évaluera l'impact de l'activité agricole sur la qualité de l'air, mais aussi de certains composants atmosphériques sur les cultures. © Atmo

EN BREF

Des athlètes châlonnais au rassemblement européen de marche nordique

Programmée du 14 au 16 juin prochains dans le village de Megève, au cœur du massif du Mont-Blanc, la 12^e édition de l'Euro Nordic Walkin', rassemblement européen de marche nordique, comptera parmi ses 3 000 participants français plusieurs athlètes licenciés à Châlons. Ils porteront les couleurs de l'ASPTT Athlé.



Deux marchés éco-solidaires à Schmit et au Verbeau

Grâce au mécénat des restaurants châlonnais Le Chaudron Savoyard et Bellicious, deux marchés éco-solidaires se tiendront ce week-end dans les quartiers de Schmit (sur le mail, vendredi 14 juin à 17 h) et du Verbeau (devant le QG, dimanche 16 juin à 16 h 30). Objectif de l'association Engagements partagés, à l'initiative de ces rendez-vous, et de ses partenaires : proposer aux foyers les plus démunis des denrées invendues (pain, viennoiseries, fruits et légumes, poulet, œufs, frites surgelées, etc.) à des tarifs préférentiels. Infos : marches.ecosolidaires@gmail.com.

L'association GEM La Vie ouvre ses portes au grand public

Tous âges et toutes catégories socio-professionnelles confondus, une personne sur quatre peut être amenée à rencontrer un trouble psychique au cours de sa vie. La crise sanitaire liée au covid-19 a amplifié la donne et la santé mentale devient de moins en moins taboue. Conçue comme un lieu d'échanges et de soutiens, l'association GEM La vie (Groupement d'entraide mutuelle), que finance l'Agence régionale de santé, accompagne les personnes en souffrance pour lutter contre leur stigmatisation et leur isolement, en complément des dispositifs médicaux classiques. Elle ouvrira ses portes au grand public le vendredi 14 juin à 15 h (centre d'entreprises Jacquesson, 127 avenue de Paris à Châlons), et tiendra son assemblée générale à partir de 16 h 30. Contact : 06 10 56 99 09, gemlavie.chalons51@gmail.com.

TRAVAUX

Une réhabilitation à 1,4 M€ pour la piscine de Saint-Memmie

Ouverte uniquement l'été, la piscine découverte Régis-Fermier, à Saint-Memmie, n'accueillera pas le public cette année. En cause : des travaux de réhabilitation devenus indispensables pour son fonctionnement, qui dureront un an. Pas du luxe.

Construite en 1974 à Saint-Memmie, près de Châlons, la piscine Régis-Fermier (ex-piscine Vauban) montrait, depuis plusieurs années déjà, de sérieux signes de fatigue. Notamment des fuites d'eau considérables, qui ont poussé les élus de Châlons Agglo à s'interroger sur son avenir. « On l'a ouverte les deux derniers étés malgré les fuites, mais ça devenait vraiment compliqué », concède Sylvie Butin, vice-présidente de l'agglomération en charge des sports et maire de Saint-Memmie. Plusieurs élus ont émis l'idée de la fermer définitivement. Je m'y suis opposée, Jacques Jesson (le président de l'agglo, ndlr) m'a soutenue. »

Hors investissements et charges de personnel, Régis-Fermier pèse 65 000 € dans le budget annuel de la collectivité, sur une enveloppe globale dédiée aux trois piscines de 950 000 €. Et si cet équipement est déficitaire financièrement, au même titre que l'olympique et Aquacité, il reste un lieu prisé des usagers l'été, seule période du



Les usagers devront patienter jusqu'à l'été 2025 pour profiter d'une piscine entièrement rénovée. © Christophe Manquillet

rant laquelle il accueille le public. « C'est également la seule piscine découverte du territoire châlonnais, qui plus est dans un quartier sensible. On a donc décidé de la réhabiliter complètement. » Un choix politique fort, d'autant qu'il représente la bagatelle d'1,4 M€ d'investissement. Les demandes de subventions pour épauler Châlons Agglo sont en cours, l'instruction du permis de construire et la procédure d'appels d'offres

également.

Le chantier devrait débuter en juillet pour un an de travaux. Il prévoit, entre autres, le changement du carrelage de l'ensemble du bassin sportif, la rénovation des vestiaires et des plages, l'aménagement de nouveaux espaces de détente, ainsi que la suppression du bassin d'apprentissage. « On le remplacera par une plaine de jeux d'eau d'environ 120m² », détaille Sylvie Butin. Struc-

tures ludiques et jets d'eau rafraîchissants recouvriront ainsi cette emprise, le tout agrémenté d'une zone de pique-nique dotée de pergolas. « On déplacera aussi le pédiluve juste en face des vestiaires pour en faire un passage obligé avant l'accès au bassin. » La chaudière actuelle arrivant en bout de course, le projet mise sur un raccordement de la piscine au réseau de chaleur biomasse du bailleur Nov'Habitat. Rendez-vous à l'été 2025 pour découvrir le nouveau visage de Régis-Fermier.

Sonia Legendre

La piscine olympique bientôt mesurée par un géomètre

Rouverte en septembre dernier après 14 mois de rénovation, la piscine olympique de Châlons a récemment été pointée du doigt par un club local de natation et le comité départemental : il manquerait, d'après ces habitués, quelques centimètres de longueur aux abords du bassin sportif pour obtenir l'homologation de la Fédération française de natation lui permettant d'accueillir les compétitions régionales et nationales. Pour rappel, l'équipement faisait déjà l'objet d'une dérogation spécifique avant les travaux pour lesdites compétitions. Châlons Agglo, maître d'ouvrage du projet, préfère vérifier officiellement les mesures avant de communiquer sur ce sujet épineux. La visite du géomètre est programmée fin août.



Pensez à réserver !



COMMERCE

Une page se tourne pour la Librairie du Mau

C'est avec une certaine émotion que Yannick Guérin quitte la Librairie du Mau, implantée au centre-ville de Châlons, pour rejoindre l'Alsace. « Je fais ce choix pour des raisons personnelles, précise-t-il. J'ai grandi ici, à la Vallée Saint-Pierre. Je reviendrai voir mes proches. » Il a dirigé ce commerce emblématique durant sept ans et relevé plusieurs défis de taille. À commencer par l'aspect financier. « La librairie était en difficulté lorsqu'elle a été reprise par Albin Michel. Aujourd'hui, même si notre modèle reste fragile et nécessite une vigilance de tous les instants, la situation financière est saine. Nous avons aussi réussi à compenser le départ, et donc un manque à gagner en termes de loyer, de France loisirs. » Soit 140 m² qu'il a fallu réaménager et intégrer à la surface de vente historique, moyennant la création d'un poste à temps plein pour faire face au surplus d'activité. « L'équipe compte désormais dix personnes. Notre cheval de bataille, c'est le conseil et la proximité avec les lecteurs. Ils y sont très attachés. »

Une philosophie que souhaite voir perdurer le nouveau directeur, Nicolas Gonnot, arrivé fin mai. « C'est une carte à jouer pour nous démarquer de la concurrence, notamment sur internet, assure-t-il. J'ai 25 ans d'expérience dans le milieu et j'ai créé une librairie indépendante en 2019 à Besançon. Celle-ci est beaucoup plus grande. C'est une institution. Bien sûr, on pérennise les rencontres d'auteurs, les animations et les partenariats avec les événements locaux. » Tout en étant force de proposition « pour surprendre les clients et les amener à découvrir d'autres univers littéraires. » Ce nouveau chapitre s'ouvre sous les meilleurs auspices.



Nicolas Gonnot (à g.) succède à Yannick Guérin, directeur de la Librairie du Mau pendant sept ans. © l'Hebdo du Vendredi

Sonia Legendre

CHAMPAGNE

La venue de Catherine Vautrin à Châlons sera-t-elle maintenue ?

Si la vendange 2023 s'est accompagnée d'un rendement exceptionnel en Champagne, elle a aussi connu une série de drames humains et sociaux largement médiatisés : cinq vendangeurs décédés, vraisemblablement à cause des fortes chaleurs, des logements indignes, des travailleurs non hébergés, parfois non déclarés, etc. Autant de pratiques illégales et immorales qui, en plus de ternir l'image de l'appellation, imposent à la profession de mener une réflexion profonde pour enrayer les dysfonctionnements à l'origine de ces faits.

Le Syndicat général des vignerons (SGV), l'Union des maisons de Champagne (UMC) et le Comité Champagne ont invité les médias à une conférence de presse consacrée aux prochaines vendanges, le 20 juin à Châlons. L'occasion de présenter un « plan d'actions sur les conditions d'emploi des travailleurs saisonniers », indique le courriel envoyé le 6 juin, et ce, en présence de Catherine Vautrin, ministre du Travail, de la Santé et des Solidarités.

On a rarement vu une visite ministérielle annoncée si longtemps à l'avance. D'aucuns s'interrogent sur le choix de Châlons, plutôt qu'Épernay ou Reims, pour cette conférence. À l'heure où nous rédigeons cet article, ni la préfecture de la Marne, ni la municipalité châlonnaise ne sont en mesure de détailler le programme de la visite.

Évidemment, le contexte politique actuel pourrait rebattre les cartes, notamment du fait de la période de réserve qui précède les élections législatives anticipées. En tout état de cause, Catherine Vautrin conserve son poste au gouvernement, au moins jusqu'au prochain remaniement.



La venue de Catherine Vautrin à Châlons a été annoncée le 6 juin par la filière champagne. © l'Hebdo du Vendredi

S.L

REIMS
> BOULOGNE-SUR-MER

SE Baigner
...avec ses plus beaux brassards

Le billet aller-retour pour une journée à la mer :

- 30 € / adulte
- 5 € / enfant

Aller-retour un samedi ou un dimanche du 6 juillet au 25 août

ter.sncf.com/grand-est



SNCF Voyageurs SA - 06/24 - créé par Goodway, avec l'aide de l'IA



CLIP VIDÉO

Les lycéens de Talon et Deinos MC chantent la persévérance

Dévoilés ce lundi 10 juin, le morceau musical et le clip vidéo conçus par les élèves du lycée Jean-Talon à Châlons avec leurs professeurs, le slameur Deinos MC et plusieurs artistes locaux, résultent d'un travail mené tout au long de l'année. Sur la base du volontariat et du partage. Toutes filières et tous niveaux confondus, une vingtaine d'élèves ont participé à cette œuvre collective, tant pour l'écriture du texte, que l'interprétation, la danse, la figuration, etc. « On a beaucoup échangé sur la thématique de la persévérance, la quête de sens et la façon dont elle nous permet d'avancer », souligne Deinos MC, lui-même lycéen à Talon par le passé. *Revenir ici pour monter ce projet, ça me parle ! Tout s'est fait dans un cadre libre. Les jeunes ont mis beaucoup de leurs vécus, de leurs expériences dans ce morceau. Je me suis inspiré de leurs mots, de toute cette matière, pour les mettre en poésie, puis leur proposer un refrain et des couplets.* » Le morceau s'intitule « Épine et fleur de rose ». Il a fait l'objet d'un tournage au cœur de l'établissement avec l'équipe d'Images en boîte. La composition instrumentale, signée Stéphane Brossais, fusionne le rap, les rythmes latins et les percussions de Guillermo Grassi (qui a notamment œuvré avec La Caravane Passe) pour un résultat ultra-pro. « Avec un vrai cachet artistique. On est tous très fiers. »

À l'heure des remerciements, Melissa et Kilian, tous deux interprètes dans le clip, ont souligné « l'importance de s'accrocher et d'aller toujours plus haut, malgré les échecs. Ce projet, qu'on a pu réaliser ensemble, en est la preuve. » Avec les félicitations de Ludovic Bonnot-Fernandez, professeur d'espagnol à l'initiative de l'aventure : « Votre message est porteur d'espoir. Continuer à rêver, à croire en vos capacités et vos talents. » Belle philosophie.



Les jeunes de Jean-Talon ont tourné l'intégralité du clip dans leur lycée avec l'équipe artistique. © Damien Sarthou

✓ « Épine et fleur de rose », clip à retrouver sur la chaîne Youtube de Deinos MC.

S.L

TRANSPORT

Réservations obligatoires dans les TER Paris - Épernay : la région Grand Est rétropédale

Ce lundi 3 juin, la région Grand Est a fait un pas vers les usagers TER en colère. D'abord obligatoire à compter de juillet 2024, la réservation dans les TER entre Paris et Épernay va finalement être moins intransigeante. Des assouplissements qui suscitent en partie la satisfaction de l'association de navetteurs sparnaciens Adult.

L'apaisement après la fronde. Lundi 3 juin, l'association d'usagers d'Épernay, répondant au nom d'Adult, pour Association de défense des usagers de la ligne TER vallée de la Marne en Champagne-Ardenne, a en partie obtenu gain de cause.

À la suite d'une vague de mécontentement particulièrement bruyante, matérialisée par une pétition en ligne signée plus de 900 fois et des brassards d'opposition sporadiquement présents aux bras de certains manifestants sur les quais de la gare d'Épernay, le remous provoqué a laissé place à un sentiment d'acceptation : « On est satisfait, même si ça ne va pas assez loin », lâche Anthony Petit sept jours après les annonces. Pourquoi ce sentiment contrasté de la part du président de l'association Adult, comptant 70 adhé-



La gare d'Épernay a été le théâtre d'une vague de contestation contre la réservation obligatoire dans les TER ces derniers mois. © l'Hebdo du Vendredi

rents ? Parce qu'au début de l'année, il avait été annoncé par la région Grand Est que la réservation de sa place pour prendre un TER au départ ou à destination de Paris allait être obligatoire dès juillet 2024. Une levée de boucliers avait alors été rapidement organisée à échelle locale, que ce soit à Dormans, Châlons-en-Champagne, Vitry-François, et plus particulièrement Épernay, avec des actions en gare. Leur slogan ? « La réservation, c'est non ! ». Autant

dire que la réunion du 3 juin tenue par la région sonnait comme un rendez-vous à ne pas rater pour les frondeurs. Et elle a pour le moins répondu à plusieurs de leurs attentes, avec l'annonce de plusieurs assouplissements en faveur des usagers de la Vallée de la Marne.

Le membre éminent de l'association Adult fait le récapitulatif des arrangements obtenus, avec en premier lieu ce qui concerne les abonnés : « Ils auront le droit de monter dans le train sans ré-

servation préalable. On ne leur permet cependant pas de pouvoir accéder à une place assise. » Du côté des occasionnels, des assouplissements plus modérés ont également été acquis : « Avant la réunion, les usagers occasionnels pouvaient changer la date de leur billet jusqu'à 24 h avant leur départ. Sinon, ils étaient contraints d'acheter un nouveau billet, ce qui ne nous paraissait pas normal. Maintenant, ils peuvent modifier leur billet jusqu'à l'heure du départ, sous réserve de place dans le TER concerné par le changement. » Un geste de la part de la Région, même si Anthony Petit explique que le souhait initial était « qu'on puisse prendre le train d'avant et le train d'après sans condition », tout en sachant qu'une telle demande s'avère difficilement réalisable d'un point de vue technique par la SNCF.

La région Grand Est a acté la réservation obligatoire plus tôt dans l'année pour éviter les trains bondés et garantir les places assises. « Ce qui n'est pas tout le temps le cas, les week-ends et les vendredis soir, période de grande fréquentation. » À ce jour, 11 trains font l'aller-retour chaque jour entre Paris et Épernay, avec une durée de trajet d'1 h 17 pour le plus court. « Ce qui changerait la donne, c'est d'avoir plus de trains en fin de semaine », tacle Anthony Petit. Pas sûr en revanche que la région dispose des moyens matériels adéquats pour répondre à une demande pareille. Qu'en est-il de l'envie ?

Noé Kolanek

NOUVELLE CITROËN ë-C3 LA RÉVOLUTION A COMMENCÉ

À PARTIR DE

14 800 €⁽¹⁾

Bonus écologique majoré et prime à la conversion déduits

PORTES OUVERTES DU 14 AU 17 JUIN*

A 0g CO₂/km

B

C

D

E

F

G

Modèle présenté : Nouvelle ë-C3 électrique 113ch, boîte automatique MAX, option teinte Rouge Élixir et Toit bi-ton Noir Perla Nera (28 600 € ramené à **20 100 €** après déduction des aides gouvernementales mentionnées ci-dessous). (1) Exemple pour l'achat d'une nouvelle ë-C3 électrique 113ch boîte automatique YOU neuve à partir de **14 800 €**, hors option, après déduction du bonus de 4 000 €, de 3 000 € de majoration et de 1 500 € de la prime à la conversion (conditions décret 2024-102 du 12/02/24). Offre valable jusqu'au 31/06/24 réservée aux personnes physiques éligibles selon décret 2024-102 du 12/02/24.

*Selon autorisation préfectorale et réseau participant.



CITROËN

Pour les trajets courts, privilégiez la marche ou le vélo. #SeDéplacerMoinsPolluer

ACTION SPORTS

Fise Xperience Series : trois jours de très haut niveau à Reims

La tournée du Festival international des sports extrêmes pose une nouvelle fois ses valises sur l'esplanade de la Porte de Mars de Reims, ce week-end. Le BMX, la trottinette et le skateboard seront cette année à l'honneur.

Autrefois cantonnés à une sous-culture, les « action sports » (BMX, roller, skateboard, trottinette...) se sont aujourd'hui largement démocratisés. En témoignent les entrées récentes du BMX, puis du skateboard, au programme olympique. En attendant que les meilleurs pratiquants mondiaux se retrouvent à Paris, fin juillet, c'est à Reims qu'aura lieu, ce week-end, le traditionnel rendez-vous sportif de très haut niveau organisé par Hurricane Events : le Festival international des sports extrêmes (Fise).

Créé en 1997 à Montpellier, où plus de 500 000 spectateurs se rassemblent chaque année, l'événement dédié aux « action sports » a fait des petits. La tournée Xperience Series sillonne ainsi la France depuis 2007 et fait étape depuis 2012 à Reims. Après Tignes et avant Thonon-les-Bains et Le Havre, la cité des sacres est la deuxième ville traversée, cette année, par cette tournée qui rassemble les meilleurs riders internationaux. Grâce notamment à des dotations financières importantes et des points comptants pour la qualification olympique.

Cette année, le BMX et la trottinette freestyle park seront à l'honneur, deux disciplines qui



Le Fise va s'installer pendant trois jours sur l'esplanade de la Porte de Mars. © Hurricane - Fise

visent à réaliser des figures dans un skatepark. Pas de roller, ni de skateboard sur l'esplanade de la Porte de Mars ce week-end, mais, et c'est une nouveauté à Reims, du parkour (course libre d'obstacles). Comme toujours et pour toutes les disciplines, les amateurs seront les bienvenus et pourront s'inscrire sur place pour participer à la compétition ou simplement s'initier à cette pratique.

Côté riders pros, malheureusement, pas d'Anthony Jeanjean, triple champion d'Europe de BMX freestyle, ni de Laury Pérez, double mé-

daillée de bronze européenne, soit deux véritables chances de podium à Paris cet été. Tous deux préparent le dernier tournoi qualificatif olympique qui aura lieu à Budapest dans une semaine. En revanche, le public rémois pourra découvrir Valeriia Liubimova, naturalisée française après avoir fui la Russie il y a deux ans et qui brigue une place pour les Jeux dans la capitale, et Benjamin Daldy, 16 ans et étoile montante du BMX tricolore.

Enfin, pour les amateurs de skateboard, direction La Cartonnerie et l'événement musical et

sportif Jump !. Grâce à un partenariat tissé avec le Fise, des démonstrations et des initiations seront proposées sur le terrain modulable installé pour l'occasion. Sans oublier des concerts, des DJ sets et des gourmandises.

Simon Ksiazenicki

Le programme du week-end

• Vendredi 14 juin

- De 9 h 30 à 11 h 05 : trottinette juniors U14
- De 11 h 05 à 13 h 45 : BMX U13 et U17 hommes et femmes
- De 13 h 45 à 15 h 05 : BMX amateurs
- De 15 h 05 à 15 h 45 : BMX femmes
- De 15 h 45 à 17 h 05 : BMX pro hommes
- De 17 h 05 à 19 h 05 : trottinette amateurs +14
- De 19 h 05 à 21 h 05 : trottinette pro hommes

• Samedi 15 juin

- De 9 h à 12 h 25 : BMX U13 et U17
- De 12 h 25 à 13 h 55 : trottinette juniors U14 et amateurs +14 (finales)
- De 13 h 55 à 16 h 05 : BMX amateurs
- De 16 h 05 à 16 h 55 : trottinette femmes
- De 16 h 55 à 17 h 40 : BMX femmes
- De 17 h 40 à 18 h 40 : trottinette pro hommes (finales)
- De 18 h 40 à 21 h : BMX pro hommes

• Dimanche 16 juin

- De 9 h 30 à 12 h 55 : BMX U13 et U17 hommes et femmes (finales)
- De 12 h 55 à 14 h 15 : BMX amateurs (finales)
- De 14 h 15 à 15 h 25 : BMX femmes (finales)
- De 15 h 25 à 17 h 05 : BMX pro hommes (finales)

BASKET-BALL PRO B

Trois recrues et un début de reconstruction

En parallèle des sorties médiatiques bruyantes du président Michel Gobillot et du maire de Reims à propos des perspectives du Champagne Basket, le club a avancé en catimini dans son mercato.

Le 1er juin, le MVP sortant du championnat espoirs Guillaume Grotzinger s'est engagé en prêt à Châlons-Reims.

Le jeune meneur (20 ans) d'1 m 84 en provenance du SLUC Nancy aura une vraie carte à jouer dans l'équipe de Vincent Dumestre. Le lendemain, c'est l'ailier franco-américain Marc Gosse-



Le Champagne Basket n'a pas chômé durant ce début de mercato. © DR

lin (26 ans, 2 m 01) qui a quitté la NM1 et Challans pour parapher un contrat avec le Champagne Basket. « Capable de couvrir les postes 3 et 4, il a une grosse activité des 2 côtés du terrain », se ravit son nouveau coach. Puis ce fut au tour de l'international bahamien Domnick Bridgewater (24 ans, 1 m 80) de faire le voyage jusqu'en terre marnaise, le 3 juin. Provenant d'Avignon le Pontet, club de NM2, cet « arrière, combo très bon balle en main et dans le jeu de transition », d'après son entraîneur, va participer activement à la reconstruction du club. Sans doute que ce nouveau projet fera l'objet de l'assemblée générale du club, le 25 juin prochain.

Noé Kolanek

FOOTBALL L1

L'ancien entraîneur de Reims, Will Still, rebondit en Ligue 1

Will Still n'aura pas mis longtemps à rebondir après son départ du Stade de Reims, début mai. Le Racing club de Lens a officialisé, lundi, l'arrivée de l'entraîneur belgo-britannique qui a signé un contrat de trois ans avec les Sang et Or. Annoncé régulièrement en Angleterre alors qu'il officiait encore en Champagne, le jeune tacticien (31 ans) va finalement rester en Ligue 1, dans un club qui disputera la Ligue Europa Conference la saison prochaine. Son effectif sera néanmoins bien moins étoffé puisque le président du Racing, Joseph Oughourlian, a récemment annoncé que le club allait vendre pour plus de 100 M€ cet été... Offensif et accrocheur sur le terrain, cash et chaleureux en dehors, le style de Still devrait être apprécié par les supporters lensois.

Du côté de Reims, c'est le calme plat. L'entraîneur du Havre, Luka Elsner, fait office de favori, mais le club champenois doit s'accorder pour racheter la dernière année de contrat du Slovène. Officiellement, rien ne sera communiqué avant le début du mois de juillet, soit au moment de la reprise.



Will Still a quitté Reims le 2 mai. © l'Hebdo du Vendredi

S.K

EXPOSITION

L'épopée des saltimbanques contée aux Beaux-arts de Châlons

En préfiguration de son musée du cirque, Châlons accueille l'exposition « Fiers Saltimbanques ! ». Elle plonge les visiteurs dans l'univers des paradistes, montreurs de bêtes, funambules et autres jongleurs à travers une pléiade d'œuvres.

Issues en grande partie des collections municipales, mais aussi prêtées par des partenaires tels que le musée d'Orsay ou le centre Pompidou, les œuvres qui composent la nouvelle exposition des Beaux-arts de Châlons, datées du XVIII^e siècle à nos jours, explorent les arts circassiens dans toute leur splendeur. La scénographie conçue sur mesure par l'équipe du musée permet de croiser différents courants artistiques avec une multitude de disciplines : jongleurs, danseurs de corde, amuseurs publics, chanteurs de rue, prestidigitateurs, physiciens, montreurs de bêtes, etc. Si beaucoup d'artistes ont revendiqué le statut de saltimbanque, ce terme, emprunté de l'italien au XVI^e siècle, signifie littéralement « celui qui saute sur le banc ». « Et jusqu'au XIX^e siècle, le mot acrobate ne désignait que les funambules, précise l'historienne Marika Maynard, collectionneuse passionnée et co-commissaire de l'exposition avec Pascal Jacob. Voici une gravure représentant Ma-



Les marionnettes de Jacques et Madeleine Chesnais se dévoilent au fil de l'expo. © l'Hebdo du Vendredi

dame Saqui, née Marguerite-Antoinette Lalanne en 1786, l'une des premières saltimbanques de France. Elle a dansé sur les fils jusqu'à 79 ans et le faisait souvent en portant sa fille sur son dos ! »

Parmi les pépites exposées, une reproduction de « L'escamoteur », chef-d'œuvre initialement attribué à Jérôme Bosch. « Une hypothèse ensuite rejetée par plusieurs spécialistes en histoire de l'art, rappelle Clémentine Lemire, directrice des musées châlons-

nais. Toutefois, la composition de ce tableau reste très ressemblante à l'œuvre de Bosch. » En décembre 1978, l'original fut volé par un commando au musée de Saint-Germain-en-Laye, puis retrouvé un mois et demi plus tard.

D'autres œuvres illustrent l'évolution des pratiques circassiennes et de leurs codes, dont plusieurs signées Marc Chagall, notamment des dessins réalisés lors de ses débuts et des peintures symbolisant la liberté et l'anticonfor-

misme d'antan prêtés au mode de vie des saltimbanques. Plus loin, une huile sur toile d'Honoré Daumier rend hommage à « Crispin et Scapin », tandis qu'un plâtre de la sculpture du rémois René de Saint-Marceaux adresse un joli clin d'œil à Arlequin. « On se situe en 1880, poursuit la guide. Il apparaît sacrament moulé dans son justaucorps. Ça a fait polémique à l'époque. »

Dans des registres différents, mais complémentaires, l'exposition aborde les arts du cirque à travers ceux de la photographie, des vidéos d'archives et de la caricature. L'univers forain et le théâtre populaire italien de la commedia dell'arte, par exemple, ont souvent inspiré les dessinateurs satiriques pour moquer les politiques en les affublant des tenues que portaient les personnages emblématiques du moment. À contempler également au fil de l'exposition : les marionnettes à taille humaine de Jacques et Madeleine Chesnais. Elles se répondent parfaitement avec l'arche colorée du collectif Titanos, déjà à l'origine de plusieurs installations monumentales à Châlons, dont le manège du même nom.

Sonia Legendre

✓ Exposition « Fiers saltimbanques ! », jusqu'au 22 septembre, musée des Beaux-arts et d'archéologie, Châlons (visible tous les jours sauf le mardi) – Tarif : 4 €
Infos : musees.chalonsenchampagne.fr

Agenda

SPECTACLES

SAMEDI 15 ET DIMANCHE 16 JUIN
DANSE – GALA D'ART'CADENCE

Art'Cadence présente deux créations chorégraphiques réunissant plus de 80 danseurs et danseuses.

À 20 h samedi et à 14 h 30 dimanche, espace Pierre Dac (La Comète), Châlons - Tarifs : 10 € la représentation, 17 € les deux (6 ou 9 € pour les enfants de 5 à 12 ans)
Infos : asso.artcadence@gmail.com.

CONCERTS

VENDREDI 14 JUIN

ROCK – TRIO + SIXTIES

Les quatre musiciens de ce groupe de reprises promettent une soirée survoltée façon sixties. À partir de 19 h, restaurant La Fabrique de Charley, Suippes
Réservations conseillées au 07 87 78 20 87.

DU VENDREDI 14 AU DIMANCHE 16 JUIN

FESTIVAL – LA TÊTE DANS LE FION

La 6^e édition du festival vitryat mêle electro, DJ, rock, jazz manouche, pop-folk ou encore blues avec les concerts de Latcho Drom, Storm Orchestra, Cachemire et bien d'autres.

L'auteur-compositeur et guitariste Fred Chapellier clôturera l'événement dimanche. Du vendredi au dimanche, Saint-Amand-sur-Fion (entre Châlons et Vitry) – Buvette et restauration sur place – Entrée libre
Infos : latetedanslefion.fr.

LOISIRS

VENDREDI 14 JUIN

APÉRO GOURMAND AU PETIT JARD

Une rencontre gourmande concoctée par la bière Chat Long et ses partenaires. De 18 h à 21 h, petit Jard, Châlons
Accès libre (produits en vente à déguster sur place).

DU VENDREDI 14 AU DIMANCHE 16 JUIN

FÊTE DE QUARTIER À SCHMIT

Trois jours d'animations, de concerts et de spectacles au cœur du quartier Schmit, avec

la complicité des acteurs locaux, des habitants et de la compagnie Rara Woulib, accueillie par Furies.

Du vendredi au dimanche 16 juin, quartier Schmit, Châlons
Accès libre – Infos : 03 26 21 62 28, csc.schmit@chalonsenchampagne.fr.

EXPOSITIONS

JUSQU'AU SAMEDI 15 JUIN

DANS LA FOULÉE D'HENRI LAUVAUX

Photographies, médailles et documents d'archives retracent le parcours de l'athlète châlonnais Henri Lauvaux, médaillé de bronze lors des Jeux olympiques de Paris 1924.

Du mardi au samedi, bibliothèque Pompidou, Châlons
Accès libre.

JUSQU'AU DIMANCHE 16 JUIN

MONDES INTÉRIEURS

L'artiste Swen associe la photographie et la peinture abstraite pour cette exposition surprenante.

Tous les jours, de 14 h à 19 h 30, abbaye de Vinetz, Châlons
Accès libre.

DU LUNDI 17 AU SAMEDI 22 JUIN

ÉRIC DELABY

Membre du collectif Art contemporain 51 et peintre amateur bien connu à Châlons, Éric Delaby partage ses toiles colorées et ses clin d'œil au patrimoine local grâce à une exposition picturale personnelle.

Du mardi au samedi, bibliothèque Pompidou, Châlons
Accès libre.

JUSQU'AU DIMANCHE 30 JUIN

NOTRE-DAME-EN-VAUX... LE DÉTOUR !

Les photographes passionnés de Châlons partagent des images insolites et renversantes de la collégiale Notre-Dame-en-Vaux, pour mieux la sublimer.

Tous les jours, office de tourisme, Châlons – Accès libre.

EN BREF

Comme un avant-goût de la Fête de la musique à Mourmelon

Prisée pour son ambiance festive, ses animations ludiques et son pôle gastronomique, concocté avec les producteurs locaux, la Soirée du solstice de Mourmelon-le-Grand s'installe cette année au centre culturel Napoléon III, incertitudes météorologiques obligent. Elle sera rythmée de plusieurs concerts : l'école intercommunale de musique, le groupe The Electric Cherry (pop-rock), les Rémois de In (electro-indus) et le trio amiénois des Revisiteurs, accueillis dans le cadre du Théâtre des routes, made in Furies. À bord de leur caravane, ces musiciens reprennent les grands noms de la chanson française – Brel, Renaud, Sanson ou encore Balavoine – en y apportant une touche jazz manouche dont ils ont le secret. Samedi 15 juin de 17 h 30 à 22 h (86, rue du Général-Gouraud). Accès libre. Infos : mourmelonlegrand.fr, 03 26 66 57 08.



© Zik en Boîte

L'humoriste Manu Payet programmé au Capitole de Châlons

Le Capitole vient de l'annoncer : l'humoriste Manu Payet se produira sur les planches châlonnaises début 2025. L'animateur radio, également acteur pour le petit et le grand écran, scénariste et réalisateur, tourne actuellement dans toute la France avec son spectacle « Emmanuel 2 », nommé au Molière 2023 de l'humour comme le fut le premier opus de ce seul-en-scène. Il a déjà été joué à guichets fermés au Théâtre de l'œuvre et à l'Olympia de Paris. L'artiste y partage de nouveaux morceaux choisis de son vécu et se raconte, avec simplicité et authenticité, en tant que « papa boomer », un statut qu'il assume parfaitement. Rendez-vous le jeudi 16 janvier à 20 h (tarifs : de 40 à 50 €). Infos et billetterie : lecapitole-en-champagne.fr.



© DR

HISTOIRE

Des visites pour revivre la bataille « oubliée » de juin 1940 à Châlons

Guide conférencier indépendant installé à Châlons, Aurélien Boucher vient de publier un ouvrage très fouillé consacré à la bataille qui a sévi du 12 au 15 juin 1940 dans la ville-préfecture de la Marne. Il propose plusieurs visites immersives sur ce pan parfois méconnu de l'histoire locale.

La parution du livre « 1940 : la bataille oubliée de Châlons » d'Aurélien Boucher, via la plateforme en ligne TheBookEdition, est le fruit d'un an et demi de travail. Ce guide conférencier originaire des Ardennes a lancé sa micro-entreprise pour proposer des visites thématiques en lien avec l'histoire et le patrimoine marnais. Ses recherches sur la Deuxième Guerre mondiale à Châlons l'ont mené à approfondir la période du 12 au 15 juin. « On connaît l'épisode du 12 juin et la mort du lieutenant Pierre Loyer alors qu'il reposait l'offensive allemande depuis une fenêtre de l'hôtel de ville, peut-être moins les bombardements qui ont retenti dès le mois de mai et les combats qui ont suivi. »

L'ouvrage réunit des documents d'archives, des extraits d'articles de presse et des centaines de témoignages et de citations textuelles, tous datés, vérifiés et recoupés scrupuleusement. « Des témoignages



Parmi les nombreuses archives réunies par Aurélien Boucher : le centre-ville de Châlons, au lendemain de la bataille de juin 1940. © Archives fédérales allemandes

de soldats, de civils et même de généraux allemands, retracent les faits avec beaucoup de détails, parfois heure par heure. »

Le passionné a découvert, aux archives départementales de la Marne, le fonds de l'abbé Pierre Gillet, membre de la Résistance sous l'occupation. « Plusieurs dossiers évoquent la défense de Châlons à des lettres, des rapports militaires ou des pompiers, des récits d'après-guerre, etc. Certaines archives n'avaient encore jamais été consultées. »

Parmi les destins tragiques qu'il relate, celui d'un

couple habitant vers la rue Léon-Bourgeois. « Ces personnes avaient près de 90 ans, leur fils était parti à Paris lors de l'exode. Ils se trouvaient dans leur maison au matin du 12 juin. »

La dame qui s'occupait d'eux a demandé au maire une ambulance pour les évacuer. On retrouvera leurs corps sur le

secteur de la place Valmy. Les Allemands sont arrivés de Reims ce même matin par l'avenue Sarrail. Le couple a sans doute croisé leurs chars sur la route. »

Aurélien Boucher rend également hommage aux

actes héroïques de l'époque : des habitants se démenant pour trouver des denrées et les distribuer par exemple, ou pour fournir de faux papiers aux prisonniers évadés des camps. « Ce livre, c'est un devoir de mémoire et une façon de défendre l'honneur des soldats. Ils n'ont pas fui, ils ont même mené une sacrée bataille à l'époque. »

Les prochaines visites du guide permettront de raviver ces souvenirs à partir des lieux châlonnais où se sont déroulés les faits. La place Foch évidemment, le pont de Marne et le quartier Notre-Dame, particulièrement meurtri par les incendies de juin 1940. « 210 immeubles du centre-ville ont été détruits par les Allemands pendant cette bataille, en représailles des actes résistants. On dénombre 13 victimes civiles et 91 soldats français tués, sur 550 présents, face à environ 12 000 soldats allemands. La rue Grande-Étape et la place aux Chevaux ont aussi été incendiées alors que la ville était déjà occupée. C'est ce qu'on qualifie de crime de guerre. » Et aujourd'hui encore, ailleurs qu'en France, l'histoire se répète.

Sonia Legendre

✓ Visites d'Aurélien Boucher, samedi 15 juin à 16 h (départ à l'office de tourisme), samedi 22 juin à 15 h (départ place Godart, dédicaces de l'ouvrage à l'issue) - Tarif : 7€ (5€ pour les moins de 18 ans, gratuit pour les moins de 12 ans) - Réservations conseillées
Infos : lesvisitesdaurelien.com.

Chiner



DIMANCHE 16 JUIN

BÉTHENIVILLE - BROCANTE 8 h à 18 h - Rues du village
CHAUDFONTAINE - VIDE-GRENIERS 7 h 30 à 17 h 30 - Autour de l'église

CLESLES - 20E BROCANTE 6 h à 18 h - Rues du village
DAMERY - BROCANTE 6 h à 18 h - Rues du village
LIVRY-LOUVERCY FOIRE À LA BROCANTE 5 h à 17 h - Rues du village
MAREUIL-EN-BRIE - BROCANTE 6 h à 18 h - Rues du village
MERLAUT - BROCANTE 6 h à 18 h - Rues du village
PARGNY-SUR-SAULX - BROCANTE 6 h à 18 h - Salle polyvalente
SAINT-MARTIN-SUR-LE-PRÉ BROCANTE 6 h à 19 h - Complexe Clovis-Jacquier

SIVRY-ANTE BROCANTE ET BOURSE MULTI-COLLECTIONS

7 h à 18 h 30 - Salle des fêtes

MERCREDI 19 JUIN

REIMS - BRADERIE SOLIDAIRE 8 h 30 à 17 h - Service du vêtement, 19 et 25, rue du Jard

VENDREDI 21 JUIN

ÉCRIENNES - BOURSE DE MONNAIES ANCIENNES ET VIEUX PAPIERS 13 h à 16 h - Salle des fêtes

SAMEDI 22 JUIN

DORMANS - BRADERIE SOLIDAIRE 16 h à 22 h - Parc du château
FESTIGNY - BROCANTE 11 h 30 à 20 h - Rue de Bel Air

REIMS - VIDE-DRESSING 10 h à 19 h - 100, rue Clovis

DIMANCHE 23 JUIN

CHÂLONS - VIDE-GRENIERS 6 h à 18 h - Square Antral

Cinéma

MEGA CGR MAJESTIC

2 Rue A. Fresnel - Châlons

Du vendredi 14 au mardi 18 juin 2024

ABIGAIL Dim, Lun, Mar : 13h40 | 15h50 | 20h05 Ven : 13h40 |

17h50 | 20h05 | 22h15 Sam : 13h40 | 15h50 | 20h05 | 22h15

BACK TO BLACK Lun, Mar : 14h05 | 20h00 Ven : 14h05 | 19h50

Sam : 11h00 | 14h05 | 19h50 Dim : 20h00

BAD BOYS RIDE OR DIE Dim : 11h00 | 14h00 | 17h00 | 20h00

Lun, Mar : 14h00 | 17h00 | 20h00 Ven : 14h00 | 17h00 | 20h00 |

22h15 Sam : 11h00 | 14h00 | 17h00 | 20h00 | 22h15

BLUE & COMPAGNIE Dim : 11h00 | 13h40 | 15h45 | 17h50 Lun,

Mar : 13h40 | 15h45 | 17h50 Ven : 13h40 | 15h45 | 17h50 | 20h00

Sam : 11h00 | 13h40 | 15h45 | 17h50 | 20h00

EXCURSION - VO Ven, Dim, Mar : 14h00 | 16h00 | 20h00 Sam, Lun :

14h00 | 18h00 | 20h00

FURIOSA Sam, Dim : 10h45 | 14h00 | 16h50 | 20h00 Ven, Lun, Mar :

14h00 | 16h50 | 20h00

KUNG FU PANDA 4 Sam, Dim : 11h00

LA GARDAV Dim : 11h00 | 18h00 Lun : 16h00 Ven, Mar : 18h00 Sam :

11h00 | 16h00

LA PLANETE DES SINGES : LE NOUVEAU ROYAUME Sam,

Dim : 10h45 | 13h40 | 16h30 | 19h50 Ven, Lun, Mar : 13h40 | 16h30 |

19h50

LES CARTES DU MAL Ven, Sam : 22h20 Lun : 20h10

LES GUETTEURS - VO Dim, Mar : 20h10

LES GUETTEURS Lun : 13h50 | 16h00 | 18h05 | 20h10 Ven, Sam :

13h50 | 16h00 | 18h05 | 20h10 | 22h15 Dim : 13h40 | 16h00 |

18h05 Mar : 13h50 | 16h00 | 18h05

LES INTRUS Dim, Lun, Mar : 18h05 Ven : 15h50 | 22h00 Sam : 18h05

| 22h00

SUPER LION Sam : 11h00

THE FALL GUY Tous les jours : 16h45

UN PTIT TRUC EN PLUS Lun, Mar : 13h50 | 15h50 | 17h50 |

19h50 Ven : 13h50 | 15h50 | 17h50 | 19h50 | 21h50 Sam : 11h00 |

13h50 | 15h50 | 17h50 | 19h50 | 21h50 Dim : 11h00 | 13h50 |

16h00 | 18h00 | 20h00

VICE VERSA 2 Dim : 14h00

VICE VERSA 2 - 3D Dim : 11h00

VICE-VERSA Dim : 11h00

WHEN EVIL LURKS Dim, Mar : 20h10 Ven, Sam : 22h05

LA COMÈTE

5 Rue des Fripiers - Châlons

Du vendredi 14 au jeudi 20 juin 2024

MEMORY VOST Ven 14 : 18h Sam 15 : 20h15 Jeu 20 : 16h

GREENHOUSE VOST Ven 14 : 20h15 Sam 15 : 16h Dim 16 : 18h

ÉTAT LIMITE Sam 15 : 18h Lun 17 : 17h

CHIEN BLANC Dim 16 : 20h15

MARCELLO MIO Lun 17 : 14h30 - version SME

LA PETITE VADROUILLE Mer 19 : 18h Jeu 20 : 20h30

UNE AUTRE VIE QUE LA MIENNE VOST

Mer 19 : 20h15 Jeu 20 : 18h

RENDEZ-VOUS

CINÉ CULTÉ

LE NOM DE LA ROSE VOST Lun 17 : 20h15 - suivi d'un échange avec Alexis Hyaumet, journaliste cinéma

EN FAMILLE

MYSTÈRE SUR LA COLLINE AUX GÂTEAUX - DÈS 5 ANS Dim 16 : 16h

LES AVENTURES DE ZAK ET CRYSTA DANS LA FORÊT TROPICALE - DÈS 6 ANS Mer 19 : 16h



L'horoscope

BÉLIER du 21.03 au 20.04
Célibataire, il y a des surprises dans l'air. Le Ciel vous promet une semaine très remuante. Dans l'ensemble, vous ne vous en plaindrez pas. Ne vous endormez pas sur vos lauriers. Veillez à traiter rapidement vos diverses tâches.

TAUREAU du 21.04 au 20.05
Vénus vous incitera à savourer toutes les joies de l'existence en compagnie de l'être aimé. Les liens du cœur seront voués à la douceur. Côté travail, il faudra assumer vos responsabilités sans faillir.

GÉMEAUX du 21.05 au 21.06
Vos fantasmes iront bon train, et votre vie amoureuse sera plus pimentée que jamais. Attention aux complications auxquelles vous vous exposez. Perspectives professionnelles intéressantes, donc, saisissez toutes les possibilités.

CANCER du 22.06 au 22.07
Aurez-vous le temps de penser à vos amours ? Pour la plupart d'entre vous, la réponse est négative. Côté travail, bien que votre ambition et votre besoin de réussir restent intacts, vous aurez du mal à concrétiser vos objectifs.

LION du 23.07 au 22.08
Si vous avez eu des problèmes de couple, vous pourrez enfin enterrer la hache de guerre. Pourtant, la situation demeurera assez précaire, et vous aurez intérêt à rester vigilant. Sachez que dans la vie à deux, la compréhension peut réaliser des miracles.

VIERGE du 23.08 au 22.09
Au travail, vous vous démènerez pour faire approuver vos idées ou mener à terme vos projets. Mais des problèmes financiers risquent de tout retarder. Consacrez un peu moins de temps aux

autres et davantage à vous-même : vous en avez grand besoin.

BALANCE du 23.09 au 22.10
Dans le domaine amoureux, l'amélioration entamée va se poursuivre. Si vous vivez une relation suivie, vous chercherez à améliorer au maximum votre vie de couple. Attention à ne pas placer la barre trop haut.

SCORPION du 23.10 au 22.11
Votre vie de couple risque d'être une source de complications si vous cherchez à traiter par-dessus la jambe vos obligations envers votre conjoint. Conduisez-vous donc avec franchise et loyauté.

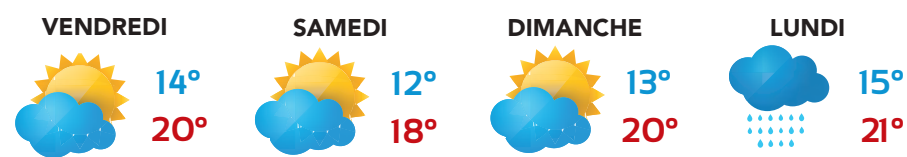
SAGITTAIRE du 23.11 au 22.12
Vive la décontraction. Ralentissez les cadences et accordez-vous des moments de détente. D'autre part, allégez vos contraintes, qu'elles soient d'ordre professionnel ou privé.

CAPRICORNE du 23.12 au 20.01
Le climat amoureux va très nettement s'améliorer pour ceux d'entre vous qui sont mariés. Au travail, vous irez jusqu'au bout, avec bonheur, de ce que vous avez décidé.

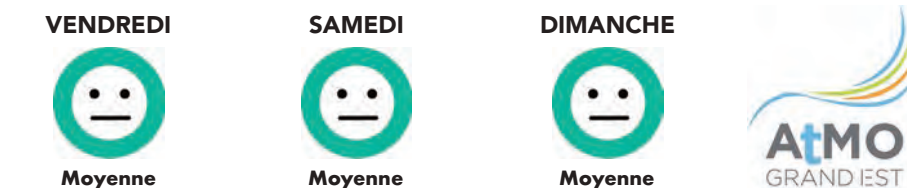
VERSEAU du 21.01 au 19.02
Dans votre quête amoureuse, pensez à agir avec beaucoup de circonspection et surtout à ne jamais brusquer les événements. Préparez soigneusement le terrain et laissez le fruit mûr tomber de lui-même.

POISSONS du 20.02 au 20.03
Vous devrez vous attendre à un ralentissement de vos activités. Il sera nécessaire de bien planifier votre temps et d'éviter la précipitation. Célibataire, sachez apprécier pleinement votre liberté.

Météo



Qualité de l'air



La CLCV vous informe

Qu'est-ce que la réduflation ?

La réduflation est une pratique commerciale ayant pour effet, par différentes manières, de masquer la diminution de quantité (poids ou volume) de certains produits, alors que leurs prix sont maintenus, voire augmentés. À compter du 1er juillet 2024, l'information des consommateurs portant sur ces évolutions de quantité et de prix sera obligatoire, par apposition d'une étiquette à proximité du produit. Elle devra figurer dans les magasins durant les deux mois qui suivent la commercialisation des produits industriels, alimentaires et non alimentaires concernés, qu'il s'agisse de produits de marque nationale ou de distributeur.

CLCV de la Marne - Reims - Contact : 03 26 05 03 88 ou clcv-marne.over-blog.com

RENAULT SCENIC E-TECH 100% ELECTRIQUE 220 CH

portes ouvertes
13-17 juin⁽¹⁾



jusqu'à 625 km d'autonomie⁽²⁾
borne de recharge⁽³⁾ et 2 mois de loyer offerts⁽⁴⁾



(1) ouverture le 16/06/24 selon autorisation. (2) selon données WLTP. (3) borne de recharge à domicile (valeur : 600€ ht) offerte. offre à particuliers et valable dans réseau Renault participant du 1^{er} au 30/06/24 pour toute commande d'un Scenic e-tech 100% électrique et d'un forfait borne et installation auprès de mobilize power solutions. (4) 2^e et 3^e loyers offerts par Renault pour tout contrat location longue durée 37 mois souscrit auprès de mobilize financial services, sous réserve étude et acceptation diac, agissant sous la marque commerciale mobilize financial services, sa au capital de 415 100 500€ - siège social : 14 av. du pavé neuf 93160 noisy-le-grand - siren 702 002 221 res bobigny. n° orias : 07 004 966 (www.orias.fr). offre à particuliers, valable si commande d'un Scenic e-tech 100% électrique neuf, du 1^{er} au 30/06/24 dans réseau Renault participant. voir en points de vente. consommations min/max (kwh/100 km)*: 16,3/17,8. émissions CO₂ (g/km)*: 0. *selon norme WLTP. © c. noltekuhlmann renault.fr

pour les trajets courts, privilégiez la marche ou le vélo #SeDéplacerMoinsPolluer

ASSURANCE AUTO



DANS LA VIE, IL N'Y A PAS QUE LA CARROSSERIE IL Y A VOUS AUSSI

Au Crédit Agricole, l'humain est au cœur de nos préoccupations.
C'est pourquoi, la prise en charge des dommages corporels* est incluse dans toutes
les formules de notre assurance auto, même en cas d'accident responsable.

AGIR CHAQUE JOUR DANS VOTRE INTÉRÊT
ET CELUI DE LA SOCIÉTÉ



NORD EST

Document à caractère publicitaire.

*Selon les conditions prévues au contrat.

Le contrat d'assurance auto est assuré par PACIFICA, filiale d'assurances dommages de Crédit Agricole Assurances. PACIFICA, S.A. au capital entièrement libéré de 442 524 390 €, entreprise régie par le Code des Assurances. Siège social : 8-10, boulevard de Vaugirard - 75724 Paris Cedex 15. 352 358 865 RCS Paris - TVA : FR95 352 358 865. Les événements garantis et les conditions figurent au contrat. Ce contrat est distribué par votre CAISSE REGIONALE DE CREDIT AGRICOLE MUTUEL DU NORD EST - Société coopérative à capital variable - Agréée en tant qu'établissement de Crédit - Société de courtage d'assurances immatriculée au Registre des Intermédiaires en Assurances sous le n° ORIAS 07 022 663 - RCS Reims n° 394 157 085 - Siège social : 25 rue Libergier - 51100 REIMS. IDU ADEME : FR234269_01FBNY. Les mentions de courtier en assurances de votre Caisse sont disponibles sur [mentionscourtiers.credit-agricole.fr](https://www.mentionscourtiers.credit-agricole.fr) ou dans votre agence Crédit Agricole. Sous réserve de la disponibilité de cette offre dans votre Caisse régionale.

04/2024 - 4484 - Édité par Crédit Agricole S.A., agréé en tant qu'établissement de crédit - Siège social : 12, place des États-Unis, 92127 Montrouge Cedex - Capital social : 9077707050 € - 784 608 416 RCS Nanterre. Crédit photo : Yann Stofer. BETC