

l'hebdo du vendredi

AU QUOTIDIEN SUR www.lhebdolevendredi.com
ÉDITION REIMS n°815 du 20 au 26 septembre 2024



bruschi
— CRÉATIONS —
cuisine • dressing • mobilier

Val de Murigny
10, rue Edmond Rostand REIMS
03.26.49.97.97
www.bruschi-creations.com



FOOTBALL

Le Stade de Reims face à la montagne parisienne à Delaune p. 12



ÉQUIPEMENT

L'UCPA Sport Station rouvre lundi p. 7

JOURNÉES DU PATRIMOINE

Patrimoine, ouvre-toi !



À l'occasion des Journées européennes du patrimoine, qui se déroulent ce samedi 21 et dimanche 22 septembre, des dizaines de sites ouvrent leurs portes à Reims et dans ses environs. Dans la cité des sacres, l'offre est pléthorique. p. 4 et 5

ÉVÈNEMENT

Champagne et gastronomie sacrés aux Relais du goût p. 7

COMMERCE

Seconde vie pour les invendus de Kiabi p. 8

SPECTACLES

Cartonnerie, Opéra, Carré Blanc... Les salles font leur rentrée p. 13 et 14

Abonnez-vous à la **NEWSLETTER**



ELECTROMENAGER

le spécialiste rémois
DE VOTRE ÉLECTROMÉNAGER

TOUT POUR ÉQUIPER VOTRE HABITATION

LAVAGE



PETIT-ÉLECTRO



FROID



CHOIX - CONSEILS

BOSCH **SIEMENS** **LIEBHERR**
smeg **Miele**

55 rue du commerce - CORMONTREUIL - 03 26 86 66 53 - www.artsmenagerschampenois.fr

Cet encart d'information est mis à disposition gratuitement au titre de l'article L. 541-10-18 du code de l'environnement. Cet encart est élaboré par CITEO.

***Petit à petit,
tout le monde
fait son tri.***



**ON NE
LÂCHE
RIEN!**

TRIONS SYSTÉMATIQUEMENT

TOUS LES EMBALLAGES ET PAPIERS SE TRIENT

Reims dévoile ses plus beaux atouts

Plus d'une centaine de sites ouvrent leurs portes à Reims et dans les communes alentour, à l'occasion des Journées européennes du patrimoine, ce week-end. Petite sélection non exhaustive.

Les musées municipaux

Reims compte six musées municipaux, mais le principal manque à l'appel en ces Journées du patrimoine. Depuis septembre 2019, le Musée des Beaux-Arts a en effet fermé ses portes pour entamer le déménagement de ses collections, puis des travaux de réhabilitation, dont le terme est prévu pour 2026. Qu'à cela ne tienne, les autres répondront présents ce week-end !

Le musée de l'Abbaye Saint-Remi, qui invite à revivre l'histoire de la région de Reims, sera ouvert pour des visites libres de 10 h à 18 h, tandis que des visites guidées d'une heure seront proposées sur le thème des sports et loisirs (samedi, de 14 h à 16 h) et du corps, d'hier à aujourd'hui (dimanche, de 14 h à 16 h). Une animation autour d'un jeu d'échecs géant sera également au programme, samedi et dimanche, de 14 h à 18 h.

La chapelle Notre-Dame-de-la-Paix, érigée par le peintre japonais Léonard Tsuguharu Foujita, pourra être visitée samedi et dimanche, de 10 h à 12 h et de 14 h à 18 h. Un conte y sera proposé par Julien Tauber le dimanche, entre 14 h à 17 h.



C'est sans doute le moins connu des musées municipaux de Reims, mais il vaut assurément le coup d'œil. **Le musée-hôtel Le Vergeur** est l'un des plus anciens bâtiments de la ville qui a été restauré par Hugues Krafft, célèbre collectionneur et globe-trotteur, après la Grande Guerre. Ce week-end, le public pourra plonger dans son univers si exotique, tout en appréciant la subtile exposition « Le Japon dans la peau. Langage du corps tatoué », de 10 h à 12 h et de 14 h à 18 h.



La cathédrale de Reims. © l'Hebdo du Vendredi

Le musée de la Reddition du 7 mai 1945, morceau d'histoire contemporaine s'il en est, sera ouvert pour des visites libres de 10 h à 18 h et guidées de 10 h à 12 h et à 14 h et 15 h 30. Un intrigant spectacle sur la joueuse de basket française Amel Bouderra sera joué par la compagnie Marinette-Dozeville, dimanche, à 15 h et 16 h 30, devant le lycée Roosevelt.

Enfin, à 5 km de Reims, **le musée du Fort de la Pompelle**, construit de 1880 à 1883 et aujourd'hui témoin de la vie quotidienne des soldats de la Grande Guerre, ouvrira lui aussi ses portes. Visites libres et guidées seront au programme, ainsi qu'un film de 52 minutes, « 14-18, le sport à l'épreuve du feu », qui sera diffusé durant les deux jours, entre 14 h et 17 h.

Notre-Dame et Saint-Remi

L'une des stars de ces Journées du patrimoine, c'est bien évidemment la cathédrale Notre-Dame. Sont prévues des visites libres des tours, samedi, de 10 h à 12 h et de 14 h à 18 h, et dimanche, de 14 h à 18 h, mais aussi des visites guidées sur réservation. La basilique Saint-Remi ne sera pas en reste, avec des visites libres pendant deux jours et des visites guidées le samedi, de 9 h 30 à 17 h, et le dimanche, de 12 h à 17 h. Sans oublier un concert de l'ensemble vocal Ars Vocalis et de l'organiste Pierre Méa, le samedi, à 19 h 30, et une conférence-concert sur l'orgue de Saint-Remi, le dimanche, à 18 h. À noter que d'autres édifices catholiques seront ouverts à la visite libre, à savoir les églises Saint-André, Saint-Clotilde, Saint-Jacques, Saint-Nicaise, Saint-Maurice ou encore la chapelle Saint-Joseph.

La grande mosquée



Achevée en 2014, la grande mosquée de Reims (7, chaussée Saint-Martin) est composée d'un minaret de 14 mètres de haut, de deux coupôles, d'une salle de prière pouvant accueillir 800 hommes au rez-de-chaussée, d'une autre, située à l'étage, pouvant recevoir 400 femmes et d'une salle polyvalente réservée aux conférences et aux événements festifs. Visites guidées, samedi et dimanche, de 10 h à 12 h et de 14 h 30 à 17 h 30.

Le temple protestant

Reconstruit par l'architecte Charles Letrosne en 1923, ce temple dispose d'un cloître remarquable dédié à la mémoire des fidèles ayant péri durant la Grande Guerre. Visites libres samedi et dimanche, de 14 h à 17 h. Ateliers pour enfant de 5 à 10 ans sur l'orgue, le samedi, de 16 h à 17 h, et sur les vitraux, le dimanche, aux mêmes horaires. Réservation : 06 77 31 82 22.

Sciences Po et l'Institut catholique de Paris

Les deux établissements d'enseignement supérieur sont installés à quelques encablures

l'un de l'autre. Sciences Po se niche au sein de l'ancien collège des jésuites (1, place Museux) et fera l'objet de visites guidées de 45 minutes, samedi et dimanche, de 14 h à 18 h. Inscription sur place.

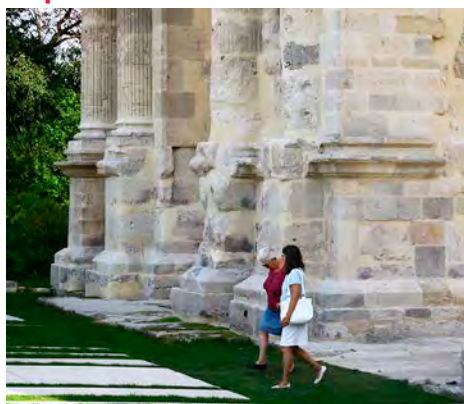
L'Institut catholique de Paris (ICP) est, lui, établi dans la maison diocésaine Saint-Sixte (6, rue Lieutenant Herduin) depuis la rentrée 2021. À voir, notamment, la grande chapelle dotée de vitraux réalisés par le maître-verrier rémois, Jacques Simon, dans les années 1930. Visites libres et guidées le samedi, de 10 h à 17 h.

Le cryptoportique



C'est l'une des curiosités de la ville de Reims qui n'a pas encore livré tous ses secrets, le cryptoportique. Cette galerie semi-enterrée, inscrite au pourtour du forum romain et située en contrebas de l'actuelle place du même nom, elle aurait servi de lieu de stockage, pour l'activité commerciale et religieuse du forum. Le cryptoportique daterait du Ier siècle de notre ère, à l'époque où Reims s'appelait Durocortorum. Pour découvrir l'une des galeries de ce bâtiment en U (le reste n'a pas été exhumé), rendez-vous samedi et dimanche de 14 h à 18 h, pour des visites libres ou guidées de 30 minutes.

La porte de Mars



Depuis cet été, les Rémois peuvent à nouveau profiter de l'un des joyaux de la cité des sacres qui a retrouvé son éclat : la porte de Mars. Cette magnifique arche gallo-romaine du IIIe siècle, haute de 13 mètres et longue de 32 mètres, a bénéficié de dix-huit mois de travaux qui ont permis de réparer sa couverture en plomb, de nettoyer et de restaurer ses façades, lesquelles ont retrouvé leur éclat. Pour en savoir plus, rendez-vous samedi et dimanche, de 16 h à 18 h, pour des visites guidées de 30 minutes. Réservation jusqu'à 5 minutes avant la visite sur reims-tourisme.com.

Le planétarium

Prisé des enfants et des parents qui ont la tête dans les étoiles, le planétarium (49, avenue du Général-de-Gaulle) participe aussi aux Journées du patrimoine. « De la Terre aux étoiles, le grand voyage » sera projeté pendant deux

jours, de 10 h à 12 h 30 et de 14 h à 18 h 30. Une séance de 30 minutes qui proposera aux participants, dès 7 ans, de découvrir les secrets de l'exploration spatiale, en se glissant dans la peau d'un astronaute. Samedi et dimanche, à 10 h 15, 11 h, 11 h 45, 14 h 15, 15 h, 15 h 45, 16 h 30, 17 h 15 et 18 h. Réservation obligatoire (03 26 35 34 70).



Le palais de justice

Depuis la rénovation de sa façade, achevée l'an passé, le palais de justice de Reims (13, place Myron-Herrick) a retrouvé fière allure. Hôtel-Dieu avant de devenir palais de justice, le bâtiment a notamment conservé des caves voûtées du XIIIe siècle, habituellement fermées au public. La visite guidée est organisée par des magistrats qui décriront le fonctionnement du système judiciaire civil et pénal. L'occasion, également, de découvrir une exposition consacrée à la bande dessinée « Dans les couloirs du Conseil constitutionnel », un ouvrage de vulgarisation sur cette institution majeure de la Ve République. Samedi, de 10 h à 12 h et de 14 h à 17 h.

Simon Ksiazenicki

Croix-Rouge se souvient



Après une série d'ateliers et de rencontres menée dans le courant de l'année par l'association PaQ'la Lune et le Foyer Rémois, des souvenirs d'habitants du quartier Croix-Rouge ont été compilés au travers du projet « Je me souviens ». Le résultat sera à apprécier lors d'un mapping vidéo d'images, de dessins et de vidéos réalisés par des jeunes du quartier, qui sera projeté sur la façade du 8, allée des Bourguignons. Un projet d'autant plus original et émouvant que dans quelques mois, ces immeubles seront totalement démolis... Projection le vendredi, de 22 h 30 à 23 h, et les samedi et dimanche, de 20 h 45 à 21 h 30.

Des visites victimes de leur succès

Ces Journées européennes du patrimoine (JEP) vont encore faire des déçus. Comme de plus en plus de sites mettent en place des systèmes de réservation, certains affichent déjà complet depuis plusieurs jours. C'est le cas par exemple des visites de la maison Thiénot, des serres municipales, de la caserne Chanzy, de la sous-préfecture, de l'hôtel de la mutualité, des parcours « Ces femmes qui ont marqué Reims » et « Traces de Seconde Guerre mondiale » et enfin du parcours en bus.

15^e édition

SALON de l'EMPLOI & de la FORMATION

CAVEAU CASTELNAU REIMS
9 rue Gosset

Préparez votre visite dès maintenant !



salon-emploi-formation.fr



SERVICE PUBLIC

La Poste rouvre à Wilson et ferme aux Châtillons

Incendié à l'été 2023 lors des émeutes, le bureau de la place Mozart sera de nouveau opérationnel le 3 octobre. En revanche, celui de l'avenue Georges-Hodin va baisser définitivement le rideau.

Bonne nouvelle pour les habitants du quartier Wilson, privés de bureau de poste depuis l'incendie de celui-ci, lors des émeutes consécutives à la mort de Nahel Merzouk, dans la nuit du 29 au 30 juin 2023. Quinze mois plus tard, l'agence postale de la place Mozart va rouvrir ses portes, le jeudi 3 octobre, à 14 h.

Il en aura fallu du temps et des moyens (450 000 €) pour rénover et moderniser ce service public prisé des riverains, mais l'incendie qui avait ravagé l'agence et fragilisé l'immeuble d'habitation contigu a nécessité l'intervention de nombreux experts, d'où ce si long délai, selon le groupe. « Il y avait une attente des habitants du quartier et c'était une demande de la mairie de maintenir ce bureau de poste », explique Audrey Bénézech, déléguée territoriale de La Poste dans la Marne. D'ici à quelques jours, le public pourra y retrouver les habituels services courriers, colis, bancaires et téléphonie, mais dans un cadre plus moderne qu'auparavant. En plus des îlots nu-



Incendié en juin 2023, le bureau de Wilson est enfin rénové. © l'Hebdo du Vendredi

mériques, les chargés de clientèle accueilleront les clients équipés d'un Smarteo, smartphone qui permet de mener toutes les opérations proposées par ailleurs par La Poste.

Si la réflexion menée à Wilson a permis de conserver l'agence, ce ne sera pas le cas aux Châtillons, puisque le bureau de l'avenue Georges-Hodin fermera ses portes le 28 septembre. « La Poste subit des vents contraires, liés à la baisse

de l'envoi de courriers et de la fréquentation des bureaux », explique Audrey Bénézech, qui met en avant une « baisse de la fréquentation de plus de 50 % ces dernières années » au bureau des Châtillons et des opérations qui concernent essentiellement l'envoi de courriers et de colis, qui peuvent être réalisées ailleurs. Ainsi va la stratégie déployée par La Poste : « chercher des partenariats avec des commerçants », dit Audrey

Bénézech.

Aux Châtillons, La Poste met en avant deux « points de contact », au Carrefour City et à La Tabatière, qui viendront remplacer le bureau. L'entreprise en a d'ailleurs ouvert sept autres à Reims, en 2023-2024. « Nous avons 17 000 points de contact en France, qui sont inscrits dans la loi. Cela peut prendre différentes formes : un bureau de poste, une agence communale ou un relais commerçant, détaille la déléguée territoriale. On étudie chaque situation pour s'adapter aux nouvelles habitudes, selon les clients et les zones. On est aussi obligé d'avoir une rentabilité, car l'État et la Caisse des dépôts, nos deux actionnaires, nous demandent des comptes. » Bien que chargée de missions de service public, La Poste reste une entreprise (presque) comme les autres.

Simon Ksiazienicki

La Poste fait aussi le code de la route

Toujours à la recherche de nouvelles activités, La Poste fait désormais passer l'examen du code de la route dans ses locaux, moyennant 30 €, un prix réglementé et fixé par l'État. Des séances sont ainsi proposées pour le code auto et moto dans les bureaux de Reims cœur de ville, Clairmarais, Hippodrome et Tinquieux. Ce sera également le cas à Wilson, dans le courant de l'année 2025.

TRAVAUX

Les fouilles archéologiques dévoilent l'histoire de la place du Chapitre

Plusieurs places de la ville de Reims font ou vont faire l'objet d'un réaménagement, telle la place du Chapitre. Discrète et située à deux pas de Notre-Dame, celle-ci doit son nom au chapitre de Reims, véritable ville dans la ville autrefois réservée aux chanoines de la cathédrale. L'accès s'y faisait par deux portes, dont l'une est encore visible, aujourd'hui, dans la rue Carnot, à l'entrée du chantier qui nous intéresse aujourd'hui.

Avant de chasser les voitures, végétaliser l'espace et mettre en valeur le patrimoine de la place du Chapitre d'ici à fin 2025, des fouilles archéologiques sont en cours. La première phase, menée au centre de la zone, s'est terminée mercredi soir. Elle a permis de mettre au jour deux bâtis en craie et en pierre « qui pourraient être liés à une prison du chapitre du XVI^e siècle, lieu de recueillement des chanoines », explique Baptiste Panouillot, archéologue du Grand Reims.

Ses équipes sont descendues jusqu'à 2,50 mètres sous terre, mais n'iront pas plus bas, même si « on sait qu'en dessous, il y a vraisemblablement des demeures antiques luxueuses très bien conservées, des 'domus', détaille le



Les recherches ont mis au jour la « prison du chapitre ». © l'Hebdo du Vendredi

scientifique, contraint de suivre la prescription archéologique fixée par l'État. C'est toujours frustrant de s'arrêter, mais il y a un juste milieu à trouver entre aménagement moderne et recherche archéologique. »

Après une semaine de remblayage, une

deuxième phase est prévue sur les zones latérales de la place du Chapitre. Une troisième étape, sur une petite partie de la rue Robert-de-Courcy, viendra clôturer ces fouilles, d'ici début novembre.

S.K

ENVIRONNEMENT

Deux semaines pour se mettre au vert



Samedi, c'est la journée mondiale du nettoyage. © World Cleanup Day

Les Semaines européennes du développement durable font leur retour à Reims, du 18 septembre au 8 octobre, rendez-vous durant lequel la ville, le Grand Reims, le tissu associatif, les entreprises et les collectivités mettront en place des visites, conférences, expositions, marchés, ateliers, portes ouvertes, opérations de nettoyage et autres animations en lien avec le développement durable. Parmi les événements grand public et accessibles à tous, les Semaines européennes du développement durable coïncideront avec la journée mondiale du nettoyage (« World Cleanup Day »), qui se déroulera samedi 21 septembre, de 9 h 30 à 17 h. Plusieurs événements associant promenade de loisirs et ramassage de déchets seront proposés au départ de différents lieux, tels les Promenades, le parc Léo-Lagrange, la fac de droit ou encore la maison de quartier d'Orgeval. Sur les basses Promenades, un éco-village attendra les visiteurs dès 9 h 30. Les dizaines d'animations prévues à l'agenda des Semaines européennes du développement durable sont à retrouver sur les sites de la ville et du Grand Reims.

✓ Infos : openagenda.com/fr/sedd-2024

ÉQUIPEMENT

Les bassins de l'UCPA Sport Station vont enfin rouvrir

Jusqu'au 30 septembre 2024, 5€ de réduction par mois et les frais de dossier offerts : profitez d'une offre exceptionnelle », se vante l'UCPA Sport Station Grand Reims sur son site internet. Pourtant, l'accès aux bassins de l'espace aquatique et à la zone de balnéothérapie est fermé depuis le 31 août et le restera jusqu'au dimanche 22 septembre inclus, afin de procéder à la vidange annuelle obligatoire des bassins.

Auparavant, cette opération était menée un bassin après l'autre, pour continuer à accueillir le public. Cette fois-ci, l'activité a été stoppée durant trois semaines, même si l'espace fitness, raquettes et la restauration sont restés ouverts, afin de vidanger les 5 000 m³ d'eau des cinq bassins, mais aussi de procéder à des travaux d'entretien et de restauration. À noter que l'UCPA Sport Station avait déjà été fermée au public pendant neuf jours, en juillet, en raison de sa privatisation par l'équipe olympique de Grande-Bretagne.



© l'Hebdo du Vendredi

S.K

GASTRONOMIE

Un week-end pour célébrer l'art de vivre champenois

Terre de gastronomie et de champagne, Reims se devait de se doter d'un grand événement dédié aux plaisirs de la table. C'est ce que promettent Les Relais du goût, rendez-vous de quatre jours imaginé par l'association Mille & Un !, du chef Philippe Mille, et l'office de tourisme du Grand Reims. L'idée de cette manifestation est de mettre en valeur l'art de vivre champenois autour de deux lieux emblématiques de la culture culinaire rémoise : la butte Saint-Nicaise et le quartier du Boulingrin. Chefs, artisans, producteurs, vignerons et restaurateurs proposeront ainsi des animations ludiques, festives ou pédagogiques autour de la cuisine et du champagne. Payantes et sur réservation, ces « expériences » ont connu un véritable succès : les pass combinant deux, trois ou quatre animations sont déjà épuisés.

En revanche, il y aura de la place pour tout le monde au village viticole qui sera installé sur l'esplanade de la porte de Mars, du vendredi 20 septembre au dimanche 22 septembre, de 10 h 30 à 19 h 30. Moyennant 15 €, les participants se verront remettre une flûte et cinq jetons de dégustation pédagogique, à faire valoir auprès des vignerons présents. Enfin, clou du spectacle, l'attraction Dinner in the Sky embarquera quelques chanceux fortunés pour des déjeuners, des masterclasses et des dîners suspendus dans les airs, en compagnie de chefs cuisiniers, d'œnologues et de sommeliers renommés. Jeudi après-midi, des tickets, d'une valeur comprise entre 150 et 370 €, étaient encore en vente pour cette expérience hors du commun.

Les tests du Dinner in the Sky se sont déroulés mercredi.
© l'Hebdo du Vendredi

Simon Ksiazienicki

COURSE

Les Bacchantes, la course moustachue fait son retour



Courir avec une moustache et pour une bonne cause, ça vous dit ? C'est ce que propose la course Les Bacchantes qui se tiendra ce dimanche 22 septembre, le long du canal de Reims. Au programme de cette 8e édition, une épreuve de 8 km au départ du parc de Champagne et, pour la deuxième année consécutive, une marche non chronométrée de quelque 5 km, ouvertes à toutes les filles et les garçons âgés d'au moins 16 ans, avec une moustache, naturelle, collée ou dessinée ! Mais pourquoi donc ? Car cette course servira à financer les techniques médicales et chirurgicales des urologues de la polyclinique Courlancy. Les 88 000 € récoltés depuis 2016 ont ainsi servi à financer le système Koelis qui permet d'optimiser le diagnostic et la prise en charge du cancer de la prostate. Premier cancer chez l'homme après 50 ans, il touche chaque année près de 50 000 sujets et tue plus de 8 000 personnes. Une course pas sérieuse pour une cause sérieuse, tel est le slogan des Bacchantes, un événement qui devrait rassembler plus de 700 participants. Les inscriptions sont ouvertes jusqu'au jeudi 19 septembre en ligne et également possibles lors du retrait des dossards, ce samedi 21 septembre, de 13 h 30 à 18 h 30, à la clinique des Bleuets. Tarifs : 20 et 25 €.

S.K

COMMERCE

Plantes à petits prix à la Petite Halle

À l'occasion de la rentrée scolaire, la traditionnelle grande vente de végétaux, baptisée Plantes pour tous, fait son retour à la Petite Halle de Reims (53, rue Vernouillet), du vendredi 20 au dimanche 22 septembre, de 10 h à 19 h (jusqu'à 18 h le dimanche). Avec une promesse choc : la moitié des plantes à moins de 10 € et des milliers de plantes, pots et terreaux à partir de 0,99 €. Créé par un duo de paysagistes en 2017, le concept a connu un tel succès dans les grandes villes de France et d'Europe qu'il est soumis à un système de billetterie qui permet de réserver son créneau gratuitement afin d'éviter les files d'attente. Le jour J, un circuit sera mis en place pour faciliter les achats, avec des plantes classées par catégories. Infos : plantespour tous.co



Deléans

Chocolatier

Fabricant à Reims depuis 150 ans

Les vendanges au rendez-vous dans la boutique Deléans

9,80€

20, rue Cérés - REIMS - 03 26 47 56 35

Du mardi au samedi de 9h30 à 12h30 et 14h à 19h www.deleans.net

COMMERCE

Le Decathlon de La Neuville va fermer ses portes

Il faisait partie du paysage depuis son ouverture au sein de la zone commerciale de La Neuville, en 2001. Un quart de siècle plus tard, le vaste magasin d'articles de sport de la célèbre marque française Decathlon va baisser le rideau le samedi 28 septembre. « *La fermeture d'un magasin n'est jamais une décision simple pour les équipes* », fait savoir le service de presse de Decathlon France, sans plus de précision. Il semblerait, selon nos informations, que la clientèle se faisait de plus en plus rare, un problème qui touche l'ensemble de cette zone commerciale.

Les habitués devront donc se tourner prochainement vers le magasin de Cormontreuil, plus vaste que son petit frère de La Neuville et ses 2 770 m², et qui a d'ailleurs fait l'objet de gros travaux de rénovation et d'extension, l'année dernière. L'enseigne a été agrandie, le parking et le parvis ont été réaménagés et un espace drive a été créé, moyennant plusieurs millions d'euros.

Certains salariés du Decathlon La Neuville, qui compte 23 travailleurs, poursuivront donc leur carrière au sein du magasin de Cormontreuil. « *La priorité de l'entreprise était qu'ils puissent s'inscrire dans un nouveau projet professionnel, en interne comme en externe. Les salariés ont tous été bien informés en amont de cette fermeture et ont été accompagnés personnellement via des conseils RH, des entretiens individuels, des propositions d'offres ou encore des mises à disposition pour des recherches* », précise Decathlon France.

Le mouvement n'est pas nouveau, car à Pierry, l'enseigne a fermé ses portes en 2020, tandis que du côté de Châlons, elle a déménagé dans une petite cellule de la galerie du centre E.Leclerc, à Fagnières.

Simon Ksiazienicki



L'enseigne était ouverte depuis près de 25 ans.
© l'Hebdo du Vendredi

COMMERCE

Un Petit Magasin pour les invendus de Kiabi



Tous les produits vendus sont neufs. © l'Hebdo du Vendredi

Des t-shirts à 2 €, des pantalons à 5 € et tout ça, dans un état neuf. Ce sont les bonnes affaires proposées par Le Petit Magasin, ouvert depuis le 7 août dans le quartier Clairmarais de Reims, grâce à l'alliance tissée entre l'enseigne de prêt-à-porter Kiabi et le groupe d'insertion professionnelle Vitamine T. Le premier y apporte ses invendus issus d'anciennes collections dans un état irréprochable, tandis que le second accompagne les deux vendeuses en insertion professionnelle, sur un contrat de six mois dans un premier temps. « *Ça permet à nos salariés d'apprendre un métier et de leur offrir un tremplin pour retrouver un emploi* », se réjouit la responsable du magasin, Nawel Buka.

Dans ce local commercial de la rue Paul-Vaillant-Couturier, détenu par le bailleur Reims Habitat, c'est un véritable « mini-Kiabi » qui se présente aux clients, puisque les produits proviennent de l'ensemble des 390 boutiques françaises du groupe de prêt-à-porter implanté dans 26 pays. Rayons femme, homme, fille, garçon, bébé, maternité, et même grande taille, le choix est vaste et de qualité puisque neuf. « *Depuis l'ouverture, on a du monde, les clients sont contents, se félicite la gérante. On sait que l'habillement peut être très cher, l'objectif, ici, est de proposer un accès à la mode pour toutes et tous.* » Chaque année, Kiabi écoule 300 millions d'habits par an, majoritairement fabriqués en Asie, pour un chiffre d'affaires de 2,2 milliards d'euros. Sans compter les invendus, donc.

S.K

ENTREPRISE

Hexanet, l'expert en données qui n'en finit plus de grandir

Créée à Reims en 1997 au moment où les outils informatiques se démocratisaient, l'entreprise Hexanet a suivi de concert la croissance de ce secteur d'activité. Expert en sécurité, en communication, en accompagnement et en hébergement informatique, la société emploie désormais cent travailleurs sur son site rémois, compte six autres agences dans le pays et réalise un chiffre d'affaires annuel de 43 M€. Elle compte « *plus de 2 000 clients* », précise Nicolas Karp, directeur télécom et cybersécurité. Des entreprises petites, moyennes et de taille intermédiaire, dans tous les secteurs d'activité. En 2015, Hexanet construisait son premier centre de données, ces grandes salles où se concentrent des systèmes informatiques. En croissance constante depuis, l'entreprise rémoise vient d'inaugurer son second datacenter. « *Nous avons ajouté une surface de 140 m² pour un total de 120 baies (armoires)* », explique Nicolas Karp. Dans cette chambre où se concentrent des millions de données qui font grimper la température, des couloirs froids, vitrés et clos, ont été installés à l'avant des armoires contenant les serveurs afin d'optimiser les zones de refroidissement et ainsi réduire le coût énergétique.

Ce projet à 1,6 M€ mené par la société rémoise a également permis de rénover intégralement les 1 500 m² d'infrastructures. Avec, notamment, une vaste aire de coworking, des espaces de détente, des équipements sportifs en extérieur... « *Dans notre domaine, la concurrence est rude, c'est important de pouvoir attirer les talents et les fidéliser* », note le directeur télécom et cybersécurité de l'entreprise. Désormais agrandi, le site pourrait accueillir 50 salariés supplémentaires. Signe qu'Hexanet ne compte pas s'arrêter en si bon chemin.



Agrandi de 140 m², le datacenter compte 140 armoires.
© l'Hebdo du Vendredi

COMMERCE

La station TotalEnergies de l'avenue Brébant rouverte après huit mois de travaux

C'est assez rare pour être souligné, un chantier est arrivé à son terme avec de l'avance, à Reims. La station-service TotalEnergies située avenue Brébant a rouvert ses portes la semaine dernière, après presque huit mois de travaux. La réouverture était initialement prévue en octobre. Tous les carburants sont disponibles, sauf le GPL, qui le sera le mois prochain. Quant aux seize nouvelles bornes de recharge électrique, principale nouveauté ayant nécessité de raser le bâtiment qui accueillait jadis un fleuriste, elles devraient être opérationnelles à la fin du mois d'octobre. Qualifiées « d'ultra-rapides », elles offriront une puissance de recharge allant de 50 kW à 300 kW, permettant, selon les véhicules, de retrouver une autonomie de 100 kilomètres en 6 minutes et de recharger 80 % de la batterie en 20 minutes environ.



Le station proposera prochainement seize bornes de recharge électrique. © l'Hebdo du Vendredi

S.K

S.K

SOCIAL

Un bâtiment à 8 M€ pour des ados victimes de leur milieu

Un bâtiment plus accueillant et chaleureux pour faire oublier un parcours de vie douloureux. C'est ainsi que l'on pourrait résumer la nouvelle maison pour adolescents de Bétheny, qui héberge, depuis la mi-juillet, des jeunes âgés de 13 à 18 ans soumis à des situations de danger au sein de leur milieu naturel. Géré par l'association La Sauvegarde, ce centre flambant neuf, qui compte 38 lits, est le fruit du regroupement du foyer Gabriel-Péri, devenu vétuste, et de la résidence



Le site est composé de 38 chambres individuelles. © l'Hebdo du Vendredi

d'adolescents de la rue Tournebonneau, dont la convention avec le Foyer rémois a pris fin récemment. « Ce site permettra un accueil moderne et de qualité des adolescents », s'est félicité Jean-Claude Aubert, président de La Sauvegarde. Vingt mois de travaux et un investissement de 8,2 M€, consenti par le conseil départemental de la Marne et l'État, ont été nécessaires. Alors qu'en juin dernier, plus de 80 travailleurs sociaux marnais avaient dénoncé des restrictions budgétaires imposées par le département sur la protection de l'enfance, la collectivité entend bien montrer qu'elle assume cette compétence. « Notre budget « enfance et famille » pour 2024 est de 96 M€ et il sera sans doute revu à la hausse eu égard aux besoins », a assuré Jean-Marc Roze, le président de la Marne. La situation de l'aide sociale à l'enfance est préoccupante, car les dépenses augmentent, mais pas les rentrées fiscales. » L' élu a ainsi pointé la prise en charge des mineurs non accompagnés (enfant étranger seul), dont le nombre augmente chaque année (300 à 350 en 2024). En France, les dépenses sociales des départements ont augmenté de 5,2 % en 2023, notamment en raison d'un bond de plus de 10 % du budget de l'Aide sociale à l'enfance (ASE).

S.K

TRANSPORT

Aucun train au départ et à l'arrivée de Paris Est samedi

Les usagers de la ligne TER Vallée de la Marne, qui dessert notamment Épernay, Châlons-en-Champagne et Vitry-le-François, vont devoir voyager sans train, s'ils souhaitent se rendre ou revenir de Paris, samedi 21 septembre. Ce jour-là, la gare de l'Est sera en effet totalement à l'arrêt.

SNCF Réseau annonce des travaux d'ampleur qui nécessitent une interruption totale du trafic dans la grande gare parisienne. Dans le cadre de l'optimisation de la gestion des circulations des trains du quotidien (RER E, Ligne P et TER) et des lignes à grande vitesse, des travaux sont menés sur le système de signalisation et de commande des aiguillages, « au bénéfice de la fiabilité et de la régularité du service de transport ferroviaire ».

L'impact de ces travaux concernera l'ensemble du réseau ferroviaire du Grand Est. Les circulations ferroviaires seront donc interrompues ce samedi 21 septembre sur la ligne Vallée de la Marne (Paris/Saint-Dizier/Bar-le-Duc/Strasbourg) et sur la ligne 4 (Paris/Troyes/Belfort/Mulhouse). SNCF Réseau indique « que quelques substitutions routières seront mises en place pour les gares de Troyes, Châlons-en-Champagne et Épernay ».

La circulation des TGV Inoui en provenance et à destination de la gare de Paris Est sera, elle, interrompue dès le vendredi 20 septembre, à partir de 23 h 30, au dimanche 22 septembre, à 6 h, tandis qu'aucun Ouigo ne sera sur les rails le samedi. SNCF Réseau précise « que le nombre de TGV Inoui en circulation sera réduit à cette occasion, et les arrivées et départs des TGV Inoui qui circuleront ces jours-là seront exceptionnellement assurés en gare de Paris Nord ».

✓ Infos : site TER Grand Est, SNCF Connect ou l'application de mobilité de son choix.

J.D



Samedi 21 septembre, à Épernay et Châlons, aucun train ne partira ou n'arrivera de Paris. © l'Hebdo du Vendredi

OUVERTURE DE SAISON

DES PROPOSITIONS GRATUITES SUR RÉSERVATION



À LA COMÉDIE ET EN PLEIN AIR
SAMEDI 28 SEPTEMBRE



Ouverture au public

CLASSE DE LA COMÉDIE



Restitution

L'ÉCOLE DES MAÎTRES



Spectacle

LONG DÉVELOPPEMENT
D'UN BRIEF ENTRETIEN

DÉCOUVREZ LE PROGRAMME SUR LACOMEDIEDEREIMS.FR

CENTRE DRAMATIQUE NATIONAL DE REIMS

LA COMÉDIE EST SUBVENTIONNÉE PAR



© GRAPH. : JULIE LINOTTE — © PHOTOS : COMÉDIE - CDN DE REIMS, ANNE-CÉCILE VANDALEM, HELOÏSE FAURE — LICENCES D'ENTREPRENEUR DE SPECTACLES : R-2022-007979 | 007981 | 007984 | 008688

UNE PLATE-FORME D'ANNONCES LÉGALES ET JUDICIAIRES DE PROXIMITÉ POUR PUBLIER DANS TOUTE LA FRANCE

l'heβδο
du vendredi

POUR VOS
ANNONCES LÉGALES
PUBLIEZ LOCAL



Vos annonces légales
dans toute la France



Visualisation
de l'annonce



Devis
immédiat



Attestation de parution
instantanée



Réponse à vos questions
immédiatement



legales@lhebdovendredi.com - Tél. 03 26 36 75 42



ETUDE THIENOT ET ASSOCIÉS 23 rue Libergier - REIMS

03 26 04 38 99 - thienotimmobilier.51046@notaires.fr
www.thienot-notaires.fr



REIMS
EN EXCLUSIVITÉ RUE ROGER SALENGRO
Proche des commerces et des écoles, une maison ancienne 5 pièces comprenant une grande entrée avec rangement, un wc, une salle de bains, une cuisine, un séjour de 25 m² sol en parquet, une chambre de 14 m² sol parquet, à l'étage un palier distribuant 3 chambres de 16, 10 et 11 m², un wc. Une cave sous toute la maison, un garage, un jardin. Chauffage central au gaz, fenêtres en pvc.
Travaux à prévoir : Electricité, Isolation.
CLASSE ÉNERGIE : F. CLASSE CLIMAT : F.
**PRIX : 243 000 € HONORAIRE
DE NÉGOCIATION CHARGE VENDEUR**



REIMS
EN EXCLUSIVITÉ QUARTIER LA LÉZARDIÈRE RUE DU LT CL SCHOCK
Un pavillon 5 pièces plain pied de 101 m² habitable comprenant une entrée, un bureau de 9 m², une cuisine de 9 m², un séjour-salon de 31 m², un couloir distribuant un wc avec lavabo, une salle de bains, 3 chambres de 9 m², 9 m² et 13 m². Une cave sous toute la maison. Un garage. Un jardin intérieur. ETAT D'USAGE. Travaux à prévoir : Electricité, sanitaires, sols et murs. Chauffage central au gaz.
CLASSE ÉNERGIE : E. CLASSE CLIMAT : E.
**PRIX : 232 000 €
DONT HONORAIRE CHARGE ACQUEREUR DE 12 000 €**



REIMS
EN EXCLUSIVITÉ RUE DE PARGNY
Dans une résidence construite en 2000, un studio situé au rdc de 25m² avec un parking en sous sol. ETAT D'USAGE. Charges trimestrielles : 150 €.
CLASSE ÉNERGIE : D. CLASSE CLIMAT : A.
**PRIX : 81 000 €
DONT HONORAIRE CHARGE ACQUEREUR DE 6 000 €**

Les informations sur les risques auxquels ce bien est exposé sont disponibles sur le site Géorisques : www.georisques.gouv.fr



OFFICE NOTARIAL DE LA PORTE DE MARS Antoine BOUQUEMONT et Marie-Florence ZAMPIERO BOUQUEMONT

5 boulevard Desaubau - REIMS

Immobilier : 03 26 47 83 36 - Négociation : marie-pierre.mayette.51050@notaires.fr

immobilier.notaires.fr - officedelaportedemars-reims@notaires.fr



APPARTEMENTS

● SECTEUR CERNAY / DAUPHINOT :

En étage élevé, appartement de 2 pièces composé d'une entrée desservant une cuisine aménagée, une salle de douche, un salon donnant sur un balcon, une chambre avec un dressing. Cave. L'appartement est actuellement loué avec une bonne rentabilité.
Classe énergie : E
Réf. 4316

Prix : 111.500 euros

● EXCLUSIVITÉ. SECTEUR CHARLES ARNOULD :

Dans résidence avec ascenseur, appartement traversant de 3 pièces principales en parfait état, composé d'une entrée desservant un séjour, une cuisine aménagée donnant sur une loggia, 2 chambres, une salle de douche, un dressing. Cave.
Appartement très lumineux et fonctionnel
Classe énergie : D
Réf. 4334

Prix : 127.000 euros

● EXCLUSIVITÉ :

Place du Forum, Belle résidence avec ascenseur, appartement très lumineux de 5 pièces, pouvant être affecté à usage d'habitation ou de bureaux.
Il est composé d'une vaste entrée distribuant un dressing, une cuisine, une salle à manger, un séjour, 3 chambres et une grande salle de bains. Nombreux placards.
Cave et parking
classe énergie : D
Réf.4370

Prix : 345.000 euros



● QUARTIER MOISSONS :

dans belle résidence sécurisée, appartement traversant de 3 pièces avec balcon, offrant de beaux volumes. Il est composé d'une entrée avec placard, une cuisine aménagée, un séjour double donnant sur le porche de l'immeuble, une chambre, une salle de bains et un dressing.
Cave et parking
Classe énergie : En cours
Réf. 4387

Prix 293.000 euros

● SECTEUR LUNDY/BOULGRIN :

Résidence de standing, appartement traversant de 5 pièces avec balcons, idéalement situé au calme avec une belle vue dégagée sur les jardins. Offrant une entrée desservant un séjour double donnant sur un grand balcon - une cuisine aménagée - une arrière cuisine - un dégagement pour la partie nuit avec 3 chambres donnant sur un balcon - salle de douchesalle de bains - nombreux rangements.
Cave et garage. Très agréable à vivre
Classe énergie : C
Réf.4360

Prix : 412.000 euros

● SECTEUR MOISSONS :

Dans résidence avec ascenseur, duplex traversant de 6 pièces avec balcons.
L'appartement a été entièrement rénové, offrant de beaux volumes et une vue dégagée sur la cathédrale. Il est composé d'une entrée avec placards, une belle cuisine aménagée et ouverte sur un séjour d'environ 31 m² donnant sur un balcon, une chambre avec dressing et salle de bains privative. Au-dessus, un palier desservant 3 chambres dont une avec sa salle de douche - salle de bains. Cave et garage double.
L'ensemble est très agréable
Classe énergie : D
réf.4389.

Prix : 551.000 euros



MAISONS

● SECTEUR COURLANCY / MAISON BLANCHE :

Maison de ville de 4 pièces principales avec une cour sans vis à vis et dépendance.
Offrant : un séjour double - une cuisine - une salle de douche et 2 chambres - Dressing. Cave.
Classe énergie : G
Réf.4225

Prix : 163.000 euros

● SECTEUR MAISON BLANCHE :

Maison mitoyenne de 5 pièces principales avec un jardin arboré, un garage attenant et une dépendance. Offrant : un séjour - une cuisine donnant sur le jardin.
A l'étage : 3 chambres - 1 bureau - nombreux rangements - salle de douche et Wc.
travaux de rafraîchissement à prévoir.
Classe énergie : E
Réf. 4363

Prix : 210.000 euros



● TINQUEUX :

A proximité de toutes commodités, joli Pavillon de 6 pièces principales avec jardin et garage attenant.
Offrant : une entrée desservant une chambre, un garage.
A l'étage, un séjour double donnant sur un balcon, une cuisine, une chambre avec son cabinet de toilettes.
Au dessus : le palier avec 2 belles chambres et une salle de bains.
Maison très lumineuse
Classe énergie : F
Réf. 4372

Prix 240.000 euros

● Au coeur de CERNAY LES REIMS :

Sur une parcelle de 1.268 m² entièrement dotée, maison à rénover avec dépendances à usage de garage d'une superficie de 190 m² et d'un hangar.
Possibilité de division
Classe énergie : G
Réf. 4382

Prix : 499.000 euros



● PUISIEULX :

Sur une parcelle arborée de 1.000 m² sans vis à vis, Maison de 6 pièces principales, offrant de beaux volumes. Elle est composée au rez de chaussée, d'une entrée, une cuisine aménagée, un vaste séjour d'environ 50 m² donnant sur la terrasse, une chambre avec une salle de douche.
A l'étage : un palier avec placards desservant 4 chambres et une salle de douche.
Au dessus : Un grenier isolé sous toiture
Garage indépendant pour 2 voitures avec un grenier aménageable. Cave.
Classe énergie : D
Réf. 4385

Prix : 380.000 euros

● WITRY LES REIMS :

Sur une parcelle arborée de 1.430 m² entièrement dotée, Maison récente sur sous-sol total de 10 pièces principales dont 3 studios indépendants pouvant être loués. La maison est composée d'un hall d'entrée desservant un vaste séjour avec cheminée d'environ 58m² donnant sur une terrasse, une salle à manger ouverte sur la cuisine aménagée et sur la terrasse, un dégagement avec de nombreux rangements distribuant 3 chambres, une salle de bains et salle de douche.
A l'étage : un palier / Mezzanine desservant une chambre, une salle de bains/vc, une salle de jeux avec placard . Au sous-sol, 3 studios indépendants avec chacun son entrée, une chaufferie, un garage pouvant accueillir plusieurs voitures.
Ensemble très agréable et facile à vivre
Classe énergie : C
Réf. 4349

Prix : 592.000 euros

● SECTEUR LESAGE / PLACE AMÉLIE DOUBLE :

joli particulier de 8 pièces donnant sur 2 rues avec une grande cour et une dépendance.
La maison est composée d'une entrée desservant un vaste séjour avec cheminée d'environ 32 m², une cuisine aménagée, la pièce de vie donnant sur la cour, une buanderie.
A l'étage, deux chambres avec chacune une salle de bains privative dont une avec un dressing.
Au-dessus : 3 chambres avec une salle de douches /vc. Cave.
La dépendance est aménagée en ouvert avec un bureau à l'étage.
La maison est très fonctionnelle et agréable à vivre
Classe énergie : D
Réf.4375

Prix : 520.000 euros

LES FRAIS DE NOTAIRES. Tarif concernant les frais de location dont la prestation de négociation est assurée par un notaire. Honoraires de négociation bail d'habitation : un mois et demi de loyer (en vertu du décret 2007-387 du 21/03/2007). Ce tarif s'applique à toutes les offres de locations faites par des notaires dans les pages suivantes.

Office Notarial

ISABELLE CIRET-DUMONT ET MARJOLAINE LAMPSON

29, boulevard Foch - 51100 REIMS - 03 26 89 89 28
www.ciret-dumont-lampson.notaires.fr - www.immonot.com - www.seloger.com



● HYPER CENTRE

Dans une résidence récente, studio de 29,09 m² loué situé au 1er étage comprenant une entrée, une pièce principale et une salle de douche avec WC. Loué 435 € + 40 € de prov./charges. CLASSE ÉNERGIE : C. CLASSE CLIMAT : A.

Prix : 127 375 € Honoraires charge acquéreur



● SECTEUR COURLANCY

Dans une résidence arborée et sécurisée avec gardien et ascenseur, appartement au 2ème étage de 107 m² comprenant entrée, cuisine, pièce de réception de 35 m² donnant sur un balcon d'environ 10 m², rangements, 1 salle de bains, 1 salle d'eau, 3 chambres, WC. Cave, place de parking et garage de 22 m². CLASSE ÉNERGIE : D. CLASSE CLIMAT : D.

Prix : 300 000 € Charge vendeur



LOCATION

● SECTEUR COURLANCY

Dans une résidence de 2021 sécurisée avec ascenseur, appartement de 94 m² comprenant une entrée, pièce de réception avec cuisine meublée et équipée de 44 m² donnant sur une terrasse de 4.29 m², 3 chambres dont une avec salle d'eau, salle de bains, WC. Un rangement dans les communs privatifs, 2 places de parkings extérieurs. Plafond de ressources Loi Pinel à respecter. Disponible de suite. DPE : D. Loyer : 1228 € + 50 € de provisions sur charges. Frais d'état des lieux : 282 €.

● Honoraires négociation : 5% H.T jusqu'à 100.000,00€ - 4,5% H.T entre 100.000,00€ et 200.000,00€ - 4% H.T entre 200.000,00€ et 300.000,00€ - 3% H.T au dessus de 300.000,00€. Les tranches sont cumulatives.●



Vous souhaitez vendre ou acheter un bien ?

Le NOTAIRE

vous propose son conseil pour vos projets immobiliers



Expertise / Mandat de vente
Visites / Avant-contrat / Acte de vente
Publication de votre annonce

Étude clovis

n o t a i r e s

15 rue Clovis - 51100 REIMS
VENTE : 03 26 87 71 72
LOCATION : 03 26 87 71 70

immobilier.51047@notaires.fr
www.etude-clovis.notaires.fr
www.immonot.com

MAISONS



EXCLUSIVITE TINQUEUX maison sur environ 560 m² de terrain, de PLAIN-PIED, comprenant séjour/salon, cuisine, quatre chambres, SDD et Wc. Terrasse sans vis-à-vis sur jardin clos. Garage attenant. Sous-sol total (env 100 m²) et grande pièce (salle de jeux) d'environ 50 m². TRAVAUX A PREVOIR, beau potentiel après travaux. DPE en cours. Honoraire charge vendeur. Prix : 272 000 €



REIMS PROXIMITE BEZANNES, pavillon de plain-pied bien entretenu, d'environ 100 m² habitables, avec garage (porte motorisée) et jardin clos comprenant cuisine, arrière cuis, séjour/salon 29 m² sur terrasse et jardin, dégagement, trois chambres, SDB, lingerie. CC au gaz. Travaux à prévoir (modernisation décoration, électricité) DPE F. Honoraire charge vendeur. Prix : 198 000 €

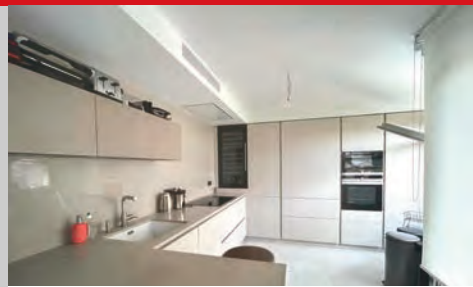


LA LEZARDIERE (QUARTIER LIMITE REIMS/TINQUEUX), maison datant des années 70, de 5 pièces principales comprenant séjour/salon 26 m², cuisine équipée, terrasse sur jardin clos. A l'étage : 3 chambres et SDD. 2 WC. CC au gaz. Cellier, cave. Façades ravalées, fenêtres PVC. Intérieur à moderniser. Classe énergie : en cours. Honoraire charge vendeur. Prix : 222 000 €



EXCLUSIVITE CENTREVILLE SECTEUR JEANNE D'ARC, maison ancienne en très bon état général avec garage double et jardin clos. Maison principale de 190 m² habitables + annexe de 75 m² donnant sur le jardin. Beau séjour/salon de 43 m² avec cheminée, bureau attenant de 14 m², cuisine entièrement équipée sur le 1er niveau. Trois chambres, SDB et SDD + 4ème chambre aménagée au grenier. Sous-sol/cave. Maison très agréable et lumineuse. Cc au gaz. Honoraire charge vendeur. Classe énergie : en cours. Prix : 1 190 000 €

APPARTEMENTS



SECTEUR MOISSONS, bel appartement duplex de 5/6 pièces principales, environ 127 m² habitables situé en dernier étage (3/4 étage), comprenant au 1er niveau : Entrée avec placards et buanderie, séjour sur cuisine équipée donnant sur vaste balcon, une chambre avec balcon, une SDD et WC. A l'étage : Trois chambres avec balcons dont une avec SDD privative, WC et SDB. Appartement entièrement rénové dernièrement. Cave et garage pour deux voitures. Chauffage électrique. Classe énergie : D - Honoraire charge vendeur. Prix : 550 000 €



EXCLUSIVITE CENTREVILLE appartement d'environ 75 m² au 2ème étage d'une résidence avec ascenseur, avec terrasse d'environ 15 m² et box fermé. Séjour/salon de 26 m², deux chambres, cuisine, SDB et Wc. Placards. Fenêtres PVC/volets roulants. Chauffage électrique. Appartement et résidence bien entretenus. Parc, commerces, tramway à proximité. Charges annuelles d'environ 1400 €. Classe énergie : D. Prix : 287 000 €

LOCATIONS

F2 À REIMS EN PLEIN COEUR DU CENTREVILLE - RUE DEVESLE. Appt de 47.51 m², au rez-de-chaussée, totalement rénové. Cpt entrée, cuisine meublée et équipée (hotte, plaques, four) ouverte sur séjour, une chambre, salle de douche, WC. Chauffage individuel électrique. Classe Énergie : F (358 Kwh/m².an) - GES C (11 Kwhp/m².an) Libre le 16/10/2024. Loyer : 620.00€/mois cc Dont Charges : 30.00€ Dont TOM : 10.00€ Dépôt de Garantie : 580.00€ Honoraires Charge Locataire : 474.19€ Dont 142.53€ TTC pour Etat des Lieux.

F4 À TINQUEUX - RUE JEAN BAPTISTE MOTTE. Appt de 63.88m² au 4ème et dernier étage sans ascenseur d'une petite copropriété sécurisée. Cpt entrée, cuisine meublée et équipée (four, plaques, hotte et lave-vaisselles), salon-séjour de 26.80 m² avec accès au balcon, deux chambres dont une avec dressing, salle de douche, wc. Une cave. Chauffage Individuel gaz. Possibilité de stationner facilement devant la résidence. Classe Énergie : E. Libre le 01/10/2024 Loyer : 799€/mois cc Dont Charges : 70.00€ Dont TOM : 9.00€ Dépôt de Garantie : 720.00€ Honoraires Charge Locataire : 575.80 € Dont 191.64€ TTC pour Etat des Lieux.

ENSEMBLE AVEC DEUX LOGEMENTS

MAILLY CHAMPAGNE, ensemble comprenant deux logements. L'un de trois pièces principales (séjour et deux chambres), d'environ 80 m² habitables, classe énergie E. Le second de deux pièces principales d'environ 54 m² habitables, classe énergie G 430. Courette entre deux. Cave. Honoraire charge vendeur. Prix : 212 000 €

Barème des honoraires de négociation :

Les honoraires de négociation sont réglés par le vendeur.

Tarifification TTC :

Prix inférieur ou égal à 50 000 € :

Montant forfaitaire maximum de 5 000 € TTC

Prix supérieur à 50 000 € :

4% TTC + forfait maximum de 4 000€ TTC

Tarifification Location :

(émolument partagé par moitié bailleur et preneur)

Emolument : 1/2 loyer HT

Emolument caution : 1/4 de l'émolument HT

Emolument de formalités : 170 € HT environ

(selon les caractéristiques du bien)

Etat des lieux : 5€ HT/m²

Honoraires : Négociation : 1/2 loyer HT à la charge du bailleur

Gestion mensuelle : 7% HT des encaissements (hors dépôt de garantie)

FOOTBALL L1 (5E J.) : REIMS (6E) - PARIS SG (1ER)

Le Stade de Reims à l'assaut du Paris SG

Auteur de deux succès consécutifs, le club champenois a parfaitement lancé sa saison avant la réception du leader parisien, samedi soir. Même si le PSG impressionne moins qu'auparavant, le défi reste de taille pour la jeune équipe de Luka Elsner.

Le Paris Saint-Germain a changé d'ère et c'est aussi en observant ses déplacements que l'on s'en rend compte. Alors que le club de la capitale faisait historiquement le plein au stade Auguste-Delaune lorsque Zlatan Ibrahimovic, puis Neymar, Kylian Mbappé et Lionel Messi s'y déplaçaient, le match de samedi soir pourrait ne pas se jouer à guichets fermés. Désormais dépourvu de véritable star, le PSG attire également moins de médias, qui seront deux fois moins nombreux qu'à la belle époque. Pour autant, cela ne veut pas dire que cette rencontre sera un match de Ligue 1 comme les autres. « Il y a un peu plus d'excitation dans notre environnement, car c'est le PSG, et c'est naturel, a reconnu Luka Elsner, le coach rémois, en conférence de presse. La qualité de leur animation et de leur projet tactique crée une différence avec les autres écuries de Ligue 1. C'est un rouleau compresseur qui, même dans les séquences les moins intenses, garde le contrôle et la maîtrise du match. »



Contrairement aux années précédentes, le stade Delaune pourrait ne pas faire le plein lors de la réception du PSG. © l'Hebdo du Vendredi

Moins flamboyant que par le passé, le Paris SG cumule tout de même quatre victoires et seize buts marqués en seulement quatre rencontres de Ligue 1. Et s'il a donné une impression mitigée, mercredi soir, en Ligue des champions, face aux Espagnols de Gérone (victoire 1-0 dans les derniers instants), « quand on regarde les stats, ça reste une domination importante, analyse l'entraîneur du Stade de Reims. Comme toutes les équipes, on s'attend à vivre un match difficile. »

Plutôt que se concentrer sur l'adversaire et ses

qualités, le technicien franco-slovène espère que ses joueurs seront « acteurs de leur rencontre ». « Il ne faudra pas se tromper, on doit jouer le match et appliquer le plan, pas simplement penser à l'image de cette rencontre », exhorte Luka Elsner. Grâce aux deux victoires consécutives arrachées face à Rennes (2-1), puis à Nantes (1-2), où son équipe est revenue dans la partie à chaque fois, « une confiance s'est installée ». « On s'en sort très bien, on le sait, mais on ne gagne pas ces matches pour rien, analyse-t-il. On doit remettre le couvert

« Un superbe challenge »

et prouver face à la meilleure équipe de France. C'est un superbe challenge. »

Notamment pour la défense, qui devrait être mise à rude épreuve. Joseph Okumu, touché à l'adducteur et forfait de dernière minute face aux Canaris, manquera à nouveau à l'appel. Il devrait être suppléé, encore une fois, par Cédric Kipré, sobre et efficace dimanche dernier. « Il a manqué une bonne partie de la préparation et n'a pas beaucoup joué, mais il a répondu présent, s'est félicité son entraîneur. Il sera testé fortement, comme tous les autres, sur le match de samedi. »

Simon Ksiazenicki

✓ Reims - Paris SG, samedi 21 septembre, à 21 h, au stade Auguste-Delaune et sur DAZN.

D1F : première sortie pour les Rémois

Mathieu Rufié et les joueuses du Stade de Reims démarrent leur aventure commune en Division 1 ce samedi 21 septembre, à 17 h, avec la réception de Saint-Étienne, au centre de vie Raymond-Kopa. Avec leur nouveau coach, les Rémois tenteront de réitérer l'excellente saison réalisée l'an passé sous la houlette d'Amandine Miquel : une 4e place en saison régulière et une participation aux play-offs, où elles s'étaient inclinées face à Lyon (0-6) et le Paris FC (1-1, 4 tab à 2).

BASKET-BALL - PRO B

Déjà l'heure des retrouvailles pour le Champagne Basket

Tombée avec les honneurs à Boulazac, Châlons-Reims affronte un autre candidat à la montée en Betclic Elite, Roanne, avec à sa tête un certain Thomas Andrieux, coach du Champagne Basket ces deux dernières saisons.

Pour un premier match officiel, la tâche était immense. Lors de la première journée de championnat de Pro B, le Champagne Basket s'en est donc allé jouer sur le parquet de Boulazac, finaliste

Florian Leopold, meilleur joueur de Roanne lors de la première journée

déchu des derniers playoffs face à La Rochelle et de nouveau candidat déclaré à un retour à l'étage supérieur. Ce match, Vincent Demestre et ses joueurs l'ont perdu sur le score de 79 à 62. Un écart important, qui ne reflète pas tout à fait la physionomie d'une rencontre au cours de laquelle l'union marnaise a presque fait jeu égal avec son adversaire. Devant à la mi-temps (38-35), Javon Masters et ses coéquipiers ont craqué une pre-

mière fois au retour des vestiaires, avant de rechuter à nouveau dans le dernier quart, faute de jus.

L'entraîneur champenois, qui a trouvé « le score un peu sévère », s'est voulu positif au coup de sifflet final. « Les joueurs ont respecté le plan de jeu. Ils ont donné le maximum et ont répondu présents dans le combat », s'est-il ainsi félicité, mais sans se voiler la face, admettant que son équipe « doit maintenant encore améliorer son basket pour gagner. » Surtout, cette défaite a été concédée sans Kevin Samuel, son pivot titulaire, absent sur blessure. Dans ces conditions, la performance n'est pas si mauvaise et les éclairs entrevus ici ou là, en termes de vitesse, de combativité et d'explosivité, sont pleins de promesses.

Alors que Kevin Samuel devrait encore manquer à l'appel, ce vendredi 20 septembre à Coubertin, en l'absence d'un pigiste médical, la venue de la Chorale de Roanne, entraînée par Thomas Andrieux, l'ex-coach du Champagne Basket ces deux dernières saisons, semble arriver trop tôt pour un groupe champenois un peu jeune et en-



Battu à Boulazac, le Champagne Basket de Mattéo Legat reçoit ce samedi la Chorale de Roanne, désormais coachée par Thomas Andrieux. © DR

core en reconstruction, après avoir été totalement renouvelé cet été. Dans leur halle André-Vacheresse, les Choralien ont eu effet parfaitement démarré leur saison, éparpillant le promu Chartres sur le score sans appel de 108 à 71 ! Une rencontre que les locaux ont dominée en long et en large, grâce à un bon partage de la balle (26 passes décisives) et une belle adresse à longue distance (12 sur 25 à trois points). À noter que c'est Florian Leopold, passé l'an der-

nier sous les couleurs du Champagne Basket, qui a été le meilleur joueur de ce match, avec 18 points, à 90 % de réussite, et 3 rebonds, pour une évaluation de 21 en seulement 18 minutes.

Julien Debant

✓ Champagne Basket - Chorale de Roanne, vendredi 20 septembre, à 20 h, Palais des sports Pierre-de-Coubertin, Châlons. Tarif : à partir de 5 €. Infos : champagne-basket.fr.

SPECTACLES

Saison majestueuse à l'Opéra de Reims

Une nouvelle saison qui s'annonce dorée : l'Opéra persiste et signe avec une programmation 2024/2025 sous ses meilleurs augures. Des découvertes, des chefs-d'œuvre, des audaces... Coup d'envoi ce samedi, lors des Journées du patrimoine.

L'Opéra ouvre officiellement ses portes pour sa nouvelle saison, ce samedi 21 septembre. Au programme : des visites guidées, des expositions — une sur les contes et un livre géant en pop-up —, mais aussi la possibilité de rencontrer l'équipe et d'échanger sur tout ce qui se profile cette année. À 20 h, un concert symphonique, « Il était une fois », consacrera la fête, avec l'orchestre de l'Opéra de Reims, dirigé par Cyril Englebert. Mais qu'a donc l'Opéra de si magique dans sa besace ? Voici un petit tour d'horizon de ce qui va pouvoir vous rassembler dans ce bel écrin carmin rémois... Des ballets, d'abord ! Des ballets à couper le souffle, c'est une règle... Dès les 17 et 18 octobre, la chorégraphe Carolyn Carlson et sa compagnie présenteront « The Tree (Fragments of poetics on fire) », clôture d'un cycle inspiré par le philosophe Gaston Bachelard. Le célèbre « Lac des Cygnes » de Tchaïkovski, chorégraphié par Angelin Preljocaj, fera aussi étape à Reims, les 31 décembre



Le célèbre « Lac des Cygnes », chorégraphié par Angelin Preljocaj, fera étape à Reims les 31 décembre et 1er janvier. ©Jean-Claude Carbonne

bre et 1er janvier, et c'est une chance inouïe. Du théâtre musical, ensuite, avec des propositions toujours plus audacieuses les unes que les autres, telles que « Ubu Roi », d'Alfred Jarry, mis en scène par Pascal Neyron et les Frivolités Parisiennes, les 23 et 24 novembre, ou encore de la musique de cham-

bre, évidemment, car c'est un peu le dada des directeurs, en place depuis un an. Vendredi 6 mai, par exemple, impossible de manquer le Quatuor Arod, avec son programme autour de Beethoven, Bartók et Mendelssohn. Des concerts de haute voltige sont aussi attendus, à l'instar de Reines, le 3 avril, où la chan-

teuse Véronique Gens sera accompagnée de l'ensemble Les Surprises pour un cri du cœur ensorcelé.

Des opéras, enfin, car ce sont les grands temps forts de la salle. Du 24 au 26 janvier, « La Cenerentola », de Rossini, mis en scène par Fabrice Murgia, avec l'orchestre et le chœur de l'Opéra national de Lorraine, est d'ores et déjà très attendu. Aussi, « La Passion de Simone », mis en scène par Aleksis Barrière, surprendra le public, tant la plume d'Amin Maalouf et la musique de Kaija Saariaho se rejoignent à l'unisson.

Cette année encore, l'Opéra ouvre en grand ses bras, pour tous les publics, car il s'agit bien là de partager, en famille ou entre amis, la magie des plus prestigieuses nourritures terrestres.

Agathe Cèbe

Les enfants aussi !

L'Opéra n'est ni réservé aux initiés, ni aux adultes. En effet, son programme est très largement tourné vers les plus jeunes. Prenez date en famille : le 17 novembre pour « Le Carnaval (gastronomique) des animaux » (dès 6 ans), le 13 décembre pour « Icare » (dès 5 ans), fin février pour « Les Contes d'Hoffmann » (dès 12 ans), fin mars pour « Les Contes de Perrault » (dès 8 ans), mais aussi pour toutes les séances d'éveil musical « Et Op' ! ».

Agenda

SPECTACLES

VENDREDI 20 ET SAMEDI 21 SEPTEMBRE

HUMOUR : BOODER

De l'école de son enfance à celle de son fils, Booder brosse avec humour le portrait du système scolaire.

À 20 h - Tarif : 30 € - Royal Comedy Club, Reims

SAMEDI 21 ET DIMANCHE 22 SEPTEMBRE

« MOLIERE, LE SPECTACLE MUSICAL »

La vie de Jean-Baptiste Poquelin revisité par une troupe de chanteurs, danseurs et comédiens.

À 15 h et 20 h 30 - Tarifs : 55 à 86 € - Reims Arena

MERCREDI 25 SEPTEMBRE

HUMOUR : ODAH SAMA

Après avoir écumé les comedy clubs de Paris pendant deux ans, Odah Sama livre son premier seul-en-scène.

À 20 h - Tarif : 22 € - Royal Comedy Club, Reims

VENDREDI 27 SEPTEMBRE

DJODJO KAZADI

Un cri rock, gospel et Kasala vers un passé troublant de rêves et de mensonges.

Sortie de résidence.

À 18 h 30 - Gratuit sur réservation - Le Manège, Reims

HUMOUR : JULIEN SANTINI

Entre stand-up et humour décalé, Julien Santini fait part de ses observations et de son parcours, entre poésie et audace.

À 20 h - Tarif : 22 € - Royal Comedy Club, Reims

CONCERTS

VENDREDI 20 SEPTEMBRE

VELVET JAM

De la soul au funk en passant par le pop rock,

Velvet Jam fait groover les standards des 70's aux 90's.

À 19 h - Gratuit sur réservation - L'Escal, 31, boulevard du Chemin de Fer, Witry-lès-Reims

SAMEDI 21 SEPTEMBRE

« IL ÉTAIT UNE FOIS... »

Sous la baguette de Cyril Englebert, l'orchestre de l'Opéra de Reims s'empare des contes, mythes et légendes qui colorent le répertoire symphonique.

À 20 h - Tarifs : 10 à 29 € - Opéra, Reims

MARDI 24 SEPTEMBRE

JAZZ IN HARLEM

Concert sur l'âge d'or du jazz.

À 19 h 30 - Tarifs : 6 à 20 € - Conservatoire, 20, rue Gambetta, Reims

JEUDI 26 SEPTEMBRE

EVA

La chanteuse phénomène de pop urbaine aux milliard de streams et 400 000 albums vendus.

À 20 h - Tarifs : 27 à 32 € - La Cartonnerie, Reims

SAMEDI 28 SEPTEMBRE

ENSEMBLE VOCAL CASTELLA ET CRR DE REIMS

L'ensemble vocal Castella et l'ensemble vocal du CRR de Reims interpréteront un requiem de Fauré et des œuvres de Poulenc, Gounod et Alain.

À 20 h - Gratuit - Église Sainte-Geneviève, 10, rue Cazin, Reims

RÊVES ÉLECTRONIQUES #2

Thomas Ankersmit, Deeat Palace, Ben Frost et le groupe Parquet pour une soirée placée sous le signe des musiques électroniques exploratoires.

À 20 h - Tarif : 10 € - La Cartonnerie, Reims

CONFÉRENCES

VENDREDI 20 SEPTEMBRE

« LES VOIES VERTES ET LES TRAINS À TOUTES ÉCHELLES »

Conférence par le docteur Jean-Hugues Créatin, conférencier à l'IUTL.

À 20 h - Entrée libre - Hôtel de ville, Cormicy

DÉDICACE : QUENTIN ZUTTON

L'auteur Quentin Zutton sera en dédicace pour la sortie de son roman graphique « Salon de beauté ».

De 15 h à 18 h - Gratuit

Librairie Bédérama, galerie de l'Étape, Reims

SAMEDI 21 SEPTEMBRE

« THÉODORE DUBOIS, COMPOSITEUR »

Conférence de Pierre Méa, organiste, titulaire de l'orgue de la cathédrale.

À 17 h - Entrée libre - Cathédrale de Reims

MARDI 24 SEPTEMBRE

« LES BRITANNIQUES SUR LA MONTAGNE DE REIMS, PREMIER »

Le comité de jumelage Reims-Canterbury invite les Britanniques Joy et Graham Bordier à livrer le résultat de leurs recherches sur les batailles marnaises menées par les britanniques lors de la Grande Guerre.

À 19 h - Gratuit - Maison de la vie associative, 122 bis, rue du Barbâtre, Reims

LOISIRS

SAMEDI 21 SEPTEMBRE

DISCO TO DISCO

Soirée disco à travers les époques.

De 20 h à 2 h - Tarif : 5 €

La Petite Halle, 53, rue de Vernouillet, Reims

Chiner

DU VENDREDI

20 AU DIMANCHE 22 SEPTEMBRE

CHÂLONS - VIDE-MAISON

10 h à 18 h - 16, avenue Jeanne-d'Arc (et sur rendez-vous du 23 au 26 septembre au 07 64 51 39 50)

SAMEDI 21 SEPTEMBRE

POGNY - VIDE-POUSSETTE

9 h à 17 h - Salle des fêtes

DIMANCHE 22 SEPTEMBRE

ARCIS-LE-PONSART - VIDE-MAISONS

A partir de 8 h - Dans une vingtaine de maisons du village

COURCY - VIDE-POUSSETTE

9 h à 15 h - Salle des fêtes

CUPERLY - VIDE-GRENIERS

Au profit de l'AFM Téléthon.

A partir de 7 h - Espace sports et loisirs André-Schneider

POGNY - VIDE-POUSSETTE

9 h à 17 h - Salle des fêtes

REIMS - VIDE-GRENIERS

A partir de 6 h - Esplanade Fléchambault

ST-AMAND-SUR-FION VIDE-GRENIERS

A partir de 6 h - Centre du village

MUSIQUE

La Cartonnerie sort de sa boîte

À l'instar des autres grandes salles culturelles rémoises, l'heure de la rentrée a sonné pour La Cartonnerie qui organise son « grand opening », ce samedi 21 septembre, un rendez-vous entièrement gratuit. Ouverture des portes à 17 h, puis vernissage de l'exposition « Vivre libre ou mourir, punk et rock alternatif en France, de 1981 à 1989 », d'Arnaud Le Gouëfflec et de Nicolas Moog, à 18 h 30, au Floor. La soirée se poursuivra à 20 h, dans le club, autour de DJ sets endiablés, sélectionnés par le collectif Croustibass qui fête les 10 ans des soirées Get Tropical, et le son de Pat Kalla & Le Super Mojo. Le lendemain, place à l'événement Folie douce, un grand terrain de jeu musical pour petits et grands, qui se tiendra de 14 h à 18 h.

L'occasion de (re)découvrir les superbes installations de La Cartonnerie, mais aussi la programmation de cette nouvelle saison. Elle débutera dès le jeudi 26 septembre avec le concert d'Eva, la jeune icône de la pop urbaine au milliard de streams qui présentera son quatrième album, « Page blanche ». On peut citer également, pêle-mêle, le Ministère AMER (4 octobre), Jacques (17 octobre), Dagoba (9 novembre), Robert Finley (13 novembre), Dionysos (21 novembre), Alice Russell (30 novembre), Kimberose (4 décembre), Alain Chamfort (5 décembre), Sidiki Diabaté (13 décembre), Koba La D (6 février), Gringe (14 février), Yuri Buenaventura (1er mars), Barbara Pravi (5 avril) et bien d'autres... En somme, il y en aura pour tous les goûts ! Sans oublier, c'est désormais une habitude, les humoristes. Pierre-Emmanuel Barré est ainsi programmé le 26 mars.

Simon Ksiazienicki



L'après-midi de dimanche sera consacrée aux familles.
© Lucie Pochet

ANIMATIONS

Balle jaune et concerts au Tennis Club de Reims

Institution sportive et patrimoniale de la cité des sacres, le Tennis club de Reims est récemment entré dans une nouvelle ère à l'occasion de son centenaire. Engagé dans un vaste projet visant à rénover totalement ses infrastructures sous la houlette de son nouveau président Julien Fauquenoy, le TC a fixé comme première étape la rénovation de la piscine. Grâce notamment à une enveloppe de 600 000 € promise par la ville de Reims, les travaux sont prévus avant la fin de l'année. Outre cet important projet de restauration, nécessaire pour entretenir ce patrimoine précieux, mais vieillissant, la nouvelle équipe vise aussi à faire de ce site « un lieu attractif, dixit Mickaël Dupas, directeur général du Tennis Club de Reims. Ce lieu est chargé d'histoire, on veut conserver ce patrimoine et l'ouvrir à tous les Rémois. »

Raison pour laquelle se tiendra, ce samedi 21 septembre, la seconde édition du Festival 1920, un événement festif autour du tennis et de la musique qui avait réuni 700 personnes l'an dernier. On y retrouvera, cette année, l'ex-tennisman Arnaud Clément, ancien numéro 10 mondial, et le chanteur rémois Barcella. « L'objectif de cette journée n'est pas de récolter des fonds, mais de passer un bon moment en ouvrant le club aux Rémois pour qu'il devienne le plus attractif possible, précise Mickaël Dupas. Il y aura du tennis et des artistes de haut niveau. » Sans oublier le groupe rémois Swing Shady, le DJ châlonnais Medhy K et la gastronomie rémoise qui sera également mise à l'honneur. Une façon de promouvoir l'ensemble des talents locaux.



Le club organise son second grand événement festif.
© l'Hebdo du Vendredi

S.K

✓ Festival 1920, samedi 21 septembre, de 10 h à 0 h, Tennis Club de Reims, 9, boulevard Pasteur.
Tarifs : 25 €, 15 € pour les 14-18 ans, gratuit pour les moins de 14 ans.

SPECTACLES

Le Carré Blanc fait sa rentrée à Tinquieux

Après avoir célébré ses dix ans l'été dernier, le Carré Blanc repart pour une nouvelle saison. La soirée de lancement se déroulera ce vendredi 20 septembre, à partir de 19 h, et sera gratuite et ouverte à tous. L'occasion de réserver des places pour les spectacles à venir, en bénéficiant d'une offre privilégiée (cinq billets achetés, deux offerts), mais aussi de profiter de deux propositions artistiques.

À 19 h 30, La Toute petite compagnie présentera sa « Boîte de nuits », un spectacle musical pour toute la famille, lors duquel deux marchands de sable révéleront tous les secrets du sommeil... Ensuite, place à la musique avec le groupe rémois Flowness, cocktail d'énergie et de musique soul, reggae, rock et pop, auteur de compositions originales et adepte de reprises.

Une bonne façon de lancer la saison du Carré Blanc qui sera marquée par des concerts, du théâtre, du cirque, de la danse, de la magie, des marionnettes... Bref, de la culture pour tous les publics !

S.K

✓ Lancement de saison, vendredi 20 septembre, à 19 h, Le Carré Blanc, Tinquieux. Entrée libre.

Capitale de Champagne
EPERNAY

Fête foraine
à Epernay

Du vendredi 13 au dimanche 29
septembre 2024
PARKING DU MILLESIMUM

FESTIVAL

En bande dessinée,
rien à canaliser

Le Festival Interplanétaire de bande dessinée revient à Reims pour sa douzième édition. Ce n'est pas rien pour l'équipe de fidèles qui l'organise chaque année, avec passion et entrain. En effet, plus de 40 auteurs ont répondu présents pour une série de rendez-vous iconoclastes. Ce samedi 21 septembre, Kokopello, essayiste et dessinateur, rencontrera son public sur le Campus de Sciences Po Reims, autour de son album « La Tour de Babel ». Ce même jour, à 19 h, à la Cartonnerie, le public est convié au vernissage de l'exposition « Vivre libre ou mourir - punk et rock alternatif en France de 1981 à 1989 », autour de l'album d'Arnaud le Gouëfflec et



L'affiche a été réalisée par Edith, illustratrice qui se promène entre la bande dessinée et les albums jeunesse.

Nicolas Moog. Voici donc, entre autres, les quelques premiers galets qu'il faudra suivre pour vous mener au week-end d'après, cœur battant du festival : vendredi 27 septembre, de 15 h à 18 h, au cryptoportique, une première séance de dédicaces et de rencontres est organisée, avec, autour, l'exposition Marathon de Nicolas Debon. Le lendemain, samedi 28 septembre, c'est au Temps des Cerises, sur le parking de l'hippodrome, que le rendez-vous est donné. De 10 h à 12 h, une rencontre professionnelle concernant les droits d'auteurs est organisée par l'ADAGP. Puis de 14 h 30 à 18 h, place aux festivités ! À nouveau, rencontres et dédicaces, ultime chance de rencontrer de grands noms du 9e art, comme le nonchalant David Snug, la rock-rémoise Séverine Lefebvre, la sensible Marzena Sowa, et tant d'autres, mais aussi ateliers — une balade dessinée, avec Gilles Rochier et Daniel Casanave, une activité badges, aquarelle, cyanotype, cadavre exquis —, et des animations, telles qu'un mur de dessin collectif ou une battle de dessin ! Sur place, les librairies Amory et La Belle Image seront présentes pour vous approvisionner en livres : tout y sera pour s'enivrer de bulles... de BD !

Agathe Cèbe

Cinéma du 20 au 24 septembre



OPÉRAIMS

À l'Ancienne Ven : 14H Sam : 21H10 Dim : 19H
Lun : 16H30 Mar : 14H

A Son Image Ven : 16H05 Lun : 13H50 Mar : 18H20

Alien: Romulus Ven : 20H40 Sam : 18H45
Dim : 16H30 Lun : 14H Mar : 20H40

Beetlejuice Beetlejuice Ven : 13H30 15H50, Vo, St
18H10 20H45, Vo, St Sam : 13H30 15H50 18H10, Vo, St
20H45 Dim : 10H30, Vo, St 13H30 15H50 18H10 20H45,
Vo, St Lun : 13H30, Vo, St 15H50 18H10, Vo, St 20H45 Mar
: 13H30 15H50, Vo, St 18H10 20H45, Vo, St

Cyrano De Bergerac Dim : 16H

Dahomey Ven : 17H10, Vo, St 18H50, Vo, St
Sam : 15H30, Vo, St Dim : 16H10, Vo, St 18H50, Vo, St
Mar : 17H10, Vo, St 18H50, Vo, St

Deadpool & Wolverine Ven : 18H10 Sam : 16H10
Dim : 11H 14H Lun : 20H40 Mar : 18H10

Emilia Perez Ven : 13H50, Vo, St 18H40, Vo, St
Sam : 16H00, Vo, St 20H50, Vo, St
Dim : 10H50, Vo, St 13H50, Vo, St 18H40, Vo, St
Lun : 16H00, Vo, St 20H50, Vo, St
Mar : 13H50, Vo, St 18H40, Vo, St

Garfield : Heros Malgre Lui Sam : 13H50
Dim : 16H

Hospital Dim : 13H50, Vo, St Mar : 13H50, Vo, St

Jamais Plus - It Ends With Us
Ven : 16H15 20H50 Sam : 13H50 18H10 Dim : 16H10
20H25 Lun : 13H50 18H20 Mar : 16H10 21H00

Juvenile Court Ven : 13H30, Vo, St Dim : 10H30, Vo, St

La Part Des Autres Lun : 20H30

La Partition Ven : 20H, Vo, St

La Prisonniere De Bordeaux Ven : 18H30
Lun : 21H Mar : 16H05

Langue Etrangere Ven : 15H40 Sam : 18H Dim : 20H
Lun : 14H10 18H30 Mar : 20H

Law And Order Sam : 17H, Vo, St Lun : 17H, Vo, St

Le Comte De Monte-Cristo Ven : 15H10 18H50
20H20 Sam : 15H10 18H50 20H20 Dim : 15H10 18H50
20H20 Lun : 15H10 18H50 20H20 Mar : 15H10 18H50
20H20

Le Fil Ven : 13H45 16H15 18H45 21H15 Sam : 13H45
16H15 18H45 21H15 Dim : 10H45 13H45 16H15 18H45
Lun : 13H45 16H15 18H45 21H15 Mar : 13H45 16H15
18H45 21H15

Le Procès Du Chien Ven : 13H40 18H00 Sam : 16H00
20H20 Dim : 13H40 18H00 Lun : 16H30 20H50
Mar : 13H40 18H00

Le Roman De Jim Ven : 20H30 Sam : 14H Lun : 14H
Mar : 18H20

Les Barbares Ven : 14H 16H10 18H20 Sam : 16H10
18H20 20H30 Dim : 10H40 14H 21H Lun : 16H10 18H20
20H30 Mar : 14H 16H10 20H30

Les Graines Du Figuier Sauvage Ven : 13H50, Vo,
St 20H30, Vo, St Sam : 17H10, Vo, St 20H30, Vo, St Dim :
15H30, Vo, St 20H30, Vo, St Lun : 13H50, Vo, St 17H10, Vo,
St Mar : 13H50, Vo, St 20H30, Vo, St

Look Back Sam : 18H20, Vo, St Dim : 14H, Vo, St

Ma Vie Ma Gueule Ven : 16H30 21H20 Sam : 13H50
18H40 Dim : 16H30 21H40 Lun : 13H50 18H40 Mar :
16H30 21H20

Moi, Moche Et Mechant Sam : 16H
Dim : 10H30 13H50

Ni Chaines Ni Maitres Ven : 16H, Vo, St 18H10
20H20, Vo, St Sam : 14H, Vo, St 16H10 20H50, Vo, St
Dim : 10H50, Vo, St 19H20, Vo, St 21H20 Lun : 13H40 16H,
Vo, St 20H50, Vo, St Mar : 13H40, Vo, St 18H30, Vo, St
20H50

Point Break Dim : 18H00, Vo, St

Rue Du Conservatoire Ven : 13H30 Dim : 21H15
Lun : 18H30 Mar : 16H

Silex And The City, Le Film Ven : 13H30 18H40
Sam : 13H30 18H40 Dim : 13H30 18H40 Lun : 13H30
18H40 Mar : 13H30 18H40

Tatami Ven : 13H50, Vo, St Sam : 20H50, Vo, St
Dim : 10H30, Vo, St 18H10, Vo, St Lun : 16H10, Vo, St
Mar : 13H50, Vo, St

Un P'tit Truc En Plus Ven : 16H Sam : 14H Dim : 21H
Lun : 18H30 Mar : 16H

Une Vie Rêvée Mar : 15H40

Vice-Versa 2 Sam : 13H40 Dim : 10H40 15H40

FESTIVAL

Escale circassienne et burlesque
au château de Montmirail

Le festival Les Itinéraires continue son voyage à travers la Marne, faisant étape dans quelques-uns des plus beaux sites du territoire pour y proposer, à chaque fois, une évasion culturelle gratuite pour tous les publics. Ce dimanche 22 septembre, le lieu est particulièrement bien choisi. Coïncidant avec les Journées européennes du patrimoine, c'est donc au château de Montmirail que le département de la Marne, organisateur du festival, invite à vivre un intermède mêlant cirque et poésie avec la compagnie Majordome et son « À tiroirs ouverts ».



Un spectacle proposé par la compagnie Majordome. © Dominique Hogard

Pour ce spectacle, les artistes investissent l'orangerie du monument, construit au XVIe siècle, pour y placer sa scène, soit quelques planches, une table et des tabourets, symbolisant un intérieur exigu, mais peuplé de personnages imaginaires avec, dans chaque recoin, des objets de jonglage. Dans ce décor, un homme seul, un brin cabot, se prend les pieds dans les plis de la vie, tombe et se relève, encore et encore. Derrière la jongle et le burlesque, il cache une solitude qui va se dévoiler au fur et à mesure des défis et exploits traversés.

Julien Debant

✓ À tiroirs ouverts, dimanche 22 septembre, à 16 h, à l'orangerie du château de Montmirail. Gratuit, mais réservation conseillée. Infos : festival-itinéraires.fr

festival itinéraires
du 24 août au 6 oct

Mourmelon-le-Grand
Centre Culturel Napoléon III
samedi 28 sept à 20h30

BLUES

Jean-Jacques Milteau
Arnaud Fradin & His Roots Combo

informations sur festival-itinéraires.fr

gratuit

LE DÉPARTEMENT
Marne
L'INFLUENTIEL

FD
FONDATION
BRASS-SOUS-HALM
INSTITUT DE FRANCE

L'horoscope

BÉLIER du 21.03 au 20.04
Vous êtes à un tournant décisif. Préparez-vous à des chamboulements dans votre vie personnelle. Un mental fort sera indispensable pour assumer ces changements.

TAUREAU du 21.04 au 20.05
Une tension risque de s'instaurer avec les personnes partageant vos activités. Jouez la carte de la franchise, on vous comprendra mieux. Réfléchissez posément à tout cela et agissez.

GÉMEAUX du 21.05 au 21.06
Vous pourriez améliorer vos relations si vous ouvriez un dialogue pour que les choses aillent mieux. Surtout, ne laissez personne s'immiscer dans votre vie personnelle. Sinon les choses risqueraient de s'envenimer.

CANCER du 22.06 au 22.07
Vous voulez du changement ? Votre vie affective pourrait être dynamisée par une nouvelle arrivée. Alors, restez à l'affût de toutes les rencontres. L'amour frappera bientôt à votre porte...

LION du 23.07 au 22.08
Vous êtes peut-être à un carrefour important de votre vie. Les décisions prises en ce moment risquent d'être définitives. Prenez tout le temps nécessaire avant de faire vos choix. Suivez votre intuition, elle vous mènera sur la bonne voie.

VIERGE du 23.08 au 22.09
Les choses s'améliorent sur le plan financier, c'est une période bénéfique. Recherchez donc tout ce qui peut vous permettre de gagner de l'argent, puisque la chance est avec vous. Tout ce qui n'avancait plus sur le plan relationnel reprendra à nouveau son cours.

BALANCE du 23.09 au 22.10
Ne soyez plus sur la défensive. Il est important de détendre l'atmosphère pour pouvoir instaurer un vrai dialogue. Soyez prudent quant à vos propos.

SCORPION du 23.10 au 22.11
Tout est permis au nom de l'amour. Ne vous souciez pas du qu'en-dira-t-on. Croquez la vie à pleines dents et ne pensez qu'à vous et à votre plaisir. Mais ne rêvez pas trop au prince charmant.

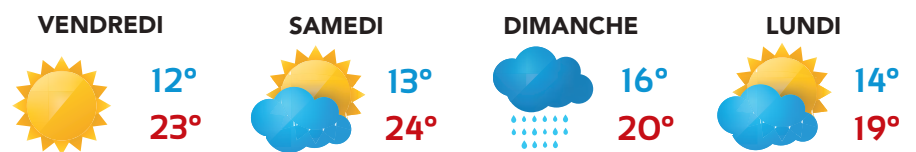
SAGITTAIRE du 23.11 au 22.12
Regardez l'avenir et donnez-vous de nouveaux idéaux à atteindre. Évitez toutefois de faire route seule. Privilégiez le travail d'équipe. Vous arriverez mieux à vos fins. Prenez le bon côté des choses.

CAPRICORNE du 23.12 au 20.01
La période sera riche en opportunités et certains d'entre vous pourraient très bien recevoir une proposition intéressante à saisir. Vous pourrez concrétiser tout ce qui vous tient à cœur.

VERSEAU du 21.01 au 19.02
Vous avez actuellement tendance à rêvasser et à vous laisser aller. Pourquoi pas, tant que vous gardez quand même les pieds sur terre et que vous restez lucide.

POISSONS du 20.02 au 20.03
Mettez un peu d'ordre dans votre vie affective. Les décisions que vous prendrez auront un effet très positif sur vos affaires, tant sur le plan social que dans votre vie intime.

Météo



Qualité de l'air



La CLCV vous informe

Les régularisations de charges locatives

Un mois avant la régularisation annuelle des charges, le bailleur doit communiquer au locataire le décompte par nature des charges ainsi que dans les immeubles collectifs, le mode de répartition entre les locataires et, le cas échéant, une note d'information sur les modalités de calcul des charges de chauffage et de production d'eau chaude sanitaire collectifs. Durant six mois à compter de l'envoi de ce décompte, les pièces justificatives sont tenues, dans des conditions normales, à la disposition des locataires souhaitant procéder à un contrôle de leurs charges (art 23 loi n° 89-462 du 6 juillet 1989).

CLCV de la Marne – Reims - Contact : 03 26 05 03 88 ou clcv-marne.over-blog.com

ÉCOUTER VOIR
OPTIQUE & AUDITION MUTUALISTES

Et s'il suffisait de pousser la porte pour bien entendre ?

PROFITEZ D'UN BILAN AUDITIF GRATUIT⁽¹⁾
SUR RENDEZ-VOUS.

0€
DE RESTE À
CHARGE⁽²⁾
sur vos aides auditives
Libre



GARANTIES OFFERTES

- Panne, perte, vol et casse⁽³⁾
- Satisfait ou échangé⁽⁴⁾



Retrouvez plus d'informations et les coordonnées de nos centres sur ecoutervoir.fr

(1) Bilan à but non médical ne permettant pas l'essai ou la vente d'aides auditives sans ordonnance. Pour un bilan auditif complet, il est recommandé de consulter un professionnel de la santé. (2) Dans le cadre du 100 % Santé, si vous bénéficiez d'une complémentaire santé responsable ou d'une complémentaire santé solidaire. Valable sur les appareils auditifs de Classe 1 de la gamme Confort. (3) Garanties valables 4 ans à compter de la date de facturation (hors période d'essai). La garantie panne est une garantie légale qui inclut les vices de forme, défauts de fabrication, pannes survenant au cours d'un usage habituel. La garantie perte, vol et casse est une garantie spécifique au réseau Écouter Voir applicable aux aides auditives de marque Libre. Valable une seule fois avec application d'une franchise différente selon l'année de déclaration du sinistre. Voir détails en centre et sur le site ecoutervoir.fr. Les garanties spécifiques du Réseau Écouter Voir s'ajoutent et s'exercent sans préjudice des garanties légales. (4) Échange gratuit de type d'aide auditive Libre de même gamme en cas d'insatisfaction dans les 3 mois à compter de la date de facturation (hors période d'essai). Valable une seule fois. Ce dispositif médical est un produit de santé réglementé qui porte, au titre de cette réglementation, le marquage CE. Demandez conseil à votre audioprothésiste. Lire attentivement la notice. Points de vente soumis au code de la mutualité. Crédits photos : Julien Attard et Starkey. Visaudio SAS. RCS Paris 492 361 597. Août 2024.