



# RTT

**Revista Transporte Terrestre**

EDICIÓN 210 | AÑO 38 MARZO ABRIL 2026



## 2026 EN MARCHA

### Chile

### Salto Tecnológico



H<sub>2</sub>



*Futuro del parque automotor*

*Eficiencia energética*

*Normativa Euro 6*

*Medidas ante la crisis de combustibles*



H<sub>2</sub>



# Rtt

Revista Transporte Terrestre  
38 años

DESARROLLAMOS CONTENIDOS ACTUALIZADOS  
DE LA INDUSTRIA DEL TRANSPORTE Y SUS NEXOS

**TU MARCA PUEDE ESTAR AQUÍ**



**Tu fuente de contenido auténtico y relevante**

**Esríbenos**  
[contacto@revistartt.cl](mailto:contacto@revistartt.cl)

Revista especializada en la industria automotriz y del  
transporte global, de reconocida trayectoria.



revistatransporteterrestre



revista\_rtt



RTT revistatransporteterrestre



revistatransporteterrestre

MÁS INFORMACIÓN



**30**  
YEARS ACTROS  
INNOVATION.  
FORWARD.



# INGENIERÍA ALEMANA QUE DEFINE EL ESTÁNDAR



**HPEB 400 kw**

El freno de motor más potente del mercado



**Frenos de disco y focos LED**



**530 CV / 572 HP**

NEW  
**ACTROS**  
2553 EVOLUTION

## SISTEMAS AVANZADOS DE SEGURIDAD

ABA 5 / Alerta de cansancio / Detector de cambio de carril  
Control crucero con regulación de distancia / Airbag

**KAUFMANN**

**Mercedes-Benz**  
Trucks you can trust

# DESTACAMOS



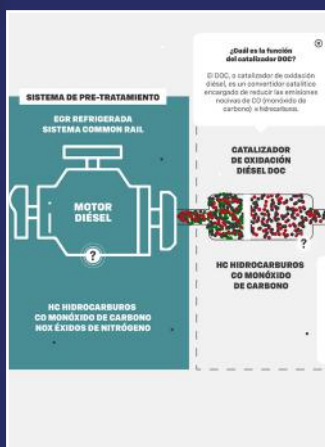
Nueva hoja de ruta en Transportes y Telecomunicaciones

Anac: Medidas para enfrentar el alza mundial en los precios de combustibles



Vehículos livianos nuevos con mejor eficiencia energética

La eficiencia de la tecnología Euro VI toma relevancia en los costos del transporte



## #210

**Rtt**  
Revista Transporte Terrestre

EQUIPO REVISTA RTT

DIRECCIÓN GENERAL Y EDITORIAL  
Loreto Inda Düpré

PERIODISTAS / CONTENIDO  
Loreto Inda Düpré  
Pedro Murúa Balbontín  
Agencias  
Colaboradores

FOTOGRAFÍA  
Pedro Murúa  
Agencias - Colaboradores

DIRECTOR COMERCIAL  
Pedro Murúa Balbontín

ARTE Y DISEÑO  
Agencia DALI COM

PUBLICACIÓN  
DALI C/Publicidad

REVISTA Rtt / Año 38  
Edición 210 - Santiago de Chile  
Marzo / abril 2026

[www.revistartt.cl](http://www.revistartt.cl)

Síguenos en:



# EFICACIA

## EFICIENCIA Y RESILIENCIA EN EL TRANSPORTE CHILENO



El sector transporte en Chile atraviesa un cambio de paradigma sin precedentes. La volatilidad en los costos sumada a una creciente exigencia por operaciones más limpias, ha desplazado el foco desde la simple potencia hacia la inteligencia operativa. Hoy, la movilidad del país, desde el vehículo particular que cruza la ciudad hasta el camión de alto tonelaje que recorre la Ruta 5, se redefine bajo un solo concepto: la eficiencia máxima.

El mercado automotriz nacional ha respondido con una diversificación acelerada de su oferta. Tanto en automóviles como en vehículos comerciales y camiones, la tendencia es clara hacia la descarbonización. Chile se ha posicionado como un laboratorio regional para la electromovilidad y las nuevas tecnologías de propulsión, impulsado por una infraestructura de carga que crece de forma sostenida de Arica a Punta Arenas.

Para el transporte en general, la implementación de la Ley de Retrofit permite hoy dar una segunda vida eléctrica a flotas existentes, reduciendo costos de inversión y acelerando la transición hacia una logística verde. A esto se suma la adopción masiva de la telemetría avanzada, que permite a las empresas gestionar el rendimiento de cada neumático y cada litro de energía con una precisión quirúrgica.

El ecosistema chileno ofrece hoy herramientas concretas para incentivar este cambio. La Ley de Electromovilidad ha introducido beneficios tangibles, como la exención o rebaja en permisos de circulación para vehículos de cero emisiones, fomentando una renovación de flota que ya se refleja en las cifras de ventas anuales. Programas de certificación como Giro Limpio están elevando el estándar de la industria, premiando a aquellos transportistas que logran mover más carga con un menor impacto ambiental.

En conclusión el futuro del transporte en Chile no depende de esperar a que las condiciones externas mejoren, sino de adoptar las herramientas que ya están transformando el mercado. La integración de vehículos inteligentes, marcos regulatorios modernos y una gestión logística basada en datos es la única vía para garantizar un sistema de transporte resiliente. En esta nueva era, la competitividad de nuestra economía se moverá al ritmo de nuestra capacidad para innovar y optimizar cada trayecto.

Loreto Inda Dupré



# NUEVA ERA VOLVO Euro VI y tecnología a

# GAS

En línea con los desafíos actuales en materia de sustentabilidad y transporte, Volvo Trucks Chile anunció la incorporación oficial de su nueva generación de camiones con tecnología Euro VI, marcando el inicio de un avance significativo en la reducción de emisiones de gases de efecto invernadero en el parque de vehículos pesados que operan en el país.

Más allá de la entrada en vigencia de nuevas regulaciones, la implementación de Euro VI permite mitigar el impacto ambiental del transporte de carga, disminuyendo las emisiones de contaminantes locales, uno de los principales desafíos ambientales del sector.

La norma Euro VI es uno de los protocolos anticontaminación más rigurosos a nivel global. De acuerdo con estimaciones del Ministerio del Medio Ambiente, esta tecnología permite reducir los niveles de óxidos de nitrógeno (NOx), material particulado (PM), monóxido de carbono (CO) e hidrocarburos no quemados (HC), logrando una disminución aproximada de 56% de NOx y de material particulado respecto a la norma Euro V, contribuyendo directamente a una mejor calidad del aire.

La nueva línea Euro VI de Volvo integra avanzados sistemas de seguridad y asis-

tencia a la conducción, diseñados para prevenir accidentes y reducir la fatiga del conductor. Entre sus tecnologías destacan Volvo Dynamic Steering, integrado a los sistemas de control de estabilidad y monitoreo de presión de neumáticos; Pilot Assist, control de velocidad por zonas, así como sistemas de detección de colisiones y de ángulo muerto. Estas soluciones refuerzan un alto estándar de seguridad durante la circulación, protegiendo tanto a conductores como a peatones, especialmente en entornos urbanos, forestales y mineros.

Asimismo, los camiones de la línea F de Volvo incorporan atributos orientados a maximizar la eficiencia operativa y el desempeño. Estos modelos ofrecen hasta un 8% más de eficiencia en comparación con aquellos vehículos que incorporan Euro V, además de intervalos de mantenimiento extendidos de hasta 100.000 kilómetros, lo que contribuye a la reducción de costos operacionales y tiempos de detención. A su vez, mantienen el mismo nivel de desempeño a menores revoluciones.

“La incorporación de la norma Euro VI no solo responde a una futura exigencia normativa, sino que constituye una decisión concreta para reducir de inmediato las emisiones. En Volvo Chile estamos comprometidos con impulsar tecnologías avanzadas que permitan mantener el alto rendimiento operativo en cada camión”, señaló Mauricio Tapia, director de Soluciones de Transporte de Carga de Volvo Chile. “Contamos con más de diez años de experiencia operando camiones Euro VI en distintos mercados, lo que nos permite ofrecer soluciones probadas y adaptadas a la realidad chilena, considerando factores como topografía, altitud y condiciones operativas, acompañando a nuestros clientes en una transición eficiente, segura y responsable”, agregó el ejecutivo.

La evolución de los estándares de emisiones para vehículos pesados en Chile ha sido progresiva: Euro III en 2000, Euro IV en 2006 y Euro V, que se mantiene





como norma vigente hasta la actualidad. La entrada en vigencia de Euro VI marca un hito en el transporte, alineando al país con las regulaciones más exigentes de Europa y Norteamérica.

Para acompañar a los transportistas en esta transición, Volvo Chile ofrece programas de capacitación, soporte técnico especializado y asesoría integral, reafirmando su rol como aliado estratégico en el desarrollo de un transporte de alto desempeño, más eficiente y con menor impacto ambiental en el país.

#### El avance de Volvo hacia la descarbonización

Volvo Trucks ha entregado más de 10.000 camiones a gas a nivel mundial desde 2018, consolidando su presencia en mercados como Reino Unido, Alemania, Suecia y Francia, y expandiéndose en regiones emergentes como India y América Latina.

“La tecnología de motores a gas de Volvo destaca por su potencia, eficiencia y confort, siendo altamente valorada por nuestros clientes. Además, representa un paso clave hacia el objetivo de cero emisiones”, señaló Jan Hjelmgren, Responsable de Gestión de Producto en Volvo Trucks. Estos motores están disponibles en las gamas FM, FH y FH Aero, operando con Gas Natural Licuado (GNL) o bio-GNL, una alternativa renovable derivada de residuos orgánicos.

En Chile, Volvo Trucks ya incorporó esta tecnología con los modelos FH y FM a GNL, ampliando su oferta de transporte sustentable junto a soluciones diésel y eléctricas. Esto permite a los clientes avanzar en la reducción de emisiones sin afectar la operación.

“Estos camiones mantienen el desempeño de un diésel, pero con menor consumo, emisiones y costos operativos, facilitando el cumplimiento de metas de sostenibilidad sin comprometer productividad”, afirmó Mauricio Tapia, Director de Soluciones de Transporte de Carga de Volvo Chile.

Los modelos FH y FM a gas ofrecen alto rendimiento en transporte de larga distancia y cargas pesadas, reduciendo significativamente las emisiones de CO<sub>2</sub>. En Chile, se presentan con un diseño distintivo y equipamiento completo en conectividad, seguridad y telemetría.

**V O L V O**

El futuro se construye  
Volvo lo impulsa

**NUEVOS VOLVO TRUCKS EURO 6**



Un nuevo estándar llega a Chile, respaldado  
por una trayectoria de excelencia y confianza.

[www.volvochile.cl](http://www.volvochile.cl)



# 30%

Un camión Euro VI puede ahorrar hasta un 30% de combustible, mejorando directamente la eficiencia y rentabilidad de la operación.

# LA EFICIENCIA DE LA TECNOLOGÍA EURO VI TOMA RELEVANCIA EN LOS COSTOS DEL TRANSPORTE

El alza del combustible ha elevado los costos del transporte de carga. En este contexto, la tecnología Euro VI aparece como una alternativa para mejorar la eficiencia de los camiones, reducir el consumo de diésel y optimizar la gestión de flotas.

En un contexto marcado por el aumento en el precio del diésel, la eficiencia en el consumo de combustible se ha convertido en un factor determinante para la operación y la rentabilidad de las empresas de transporte. En este escenario, la tecnología Euro VI gana relevancia no solo por sus exigencias ambientales, sino también por su aporte a un mejor rendimiento y a una reducción de costos operativos.

Desde Camiones Chevrolet con tecnología Isuzu, destacan el valor de su renovado portafolio de camiones Euro VI, donde uno de los avances asociados a esta normativa está en el desarrollo de motores de nueva generación, como el 4JZ1, diseñados para cumplir con este nuevo estándar. Se trata de motores de menor cilindrada -cercana a los 3.0 litros, en comparación con generaciones anteriores- que mantienen e incluso mejoran los niveles de potencia y torque. Esta tendencia, alineada con la evolución de la industria, apunta a una mayor eficiencia energética y a una baja en el consumo de combustible sin afectar el desempeño.

A ello se suma la incorporación de sistemas de inyección avanzados, como I-ART (Accurate Refinement Technology), que permiten controlar en tiempo real la presión y la cantidad de combustible inyectado. Gracias a una memoria electrónica integrada en cada inyector, el sistema ajusta su funcionamiento según las condiciones de operación, mejorando la combustión y evitando pérdidas innecesarias de combustible.

En materia de transmisión, la incorporación de cajas de seis velocidades en modelos Euro VI también contribuye a una operación más eficiente en ruta. La presencia de una marcha adicional con relación overdrive permite reducir las revoluciones del motor a velocidad crucero, lo que disminuye el esfuerzo mecánico y favorece un menor consumo.



# OnStar

Otro elemento que incide en la eficiencia es el uso de plataformas de conectividad y monitoreo, como OnStar Negocios, integradas en parte de esta nueva generación de camiones. Este tipo de herramientas permite acceder a reportes sobre consumo total y promedio de combustible, horas de uso del motor, kilometraje y comportamiento de conducción, facilitando la detección de oportunidades de mejora, la planificación de mantenimientos y la optimización de hábitos de manejo.

Richard Studer, coordinador de Posventa de Camiones Chevrolet con tecnología Isuzu, explica que “estas innovaciones permiten a los clientes mejorar significativamente la eficiencia de sus operaciones. En condiciones comparables, un camión Euro V puede promediar en torno a 6,5 km/l, mientras que un Euro VI puede alcanzar entre 8,5 y 9 km/l. Esto se traduce en ahorros que pueden llegar hasta un 30% en consumo de combustible, impactando directamente en la rentabilidad del negocio”.

También añade que “hoy los clientes necesitan soluciones que les permitan ser más eficientes y competitivos. Con Euro VI, no solo se avanza en sustentabilidad, sino también en productividad y rentabilidad para las operaciones”. Así, en un escenario de mayores costos para la industria, la tecnología Euro VI se posiciona como una de las alternativas disponibles para mejorar la eficiencia del transporte de carga, al combinar mejoras en consumo, desempeño y conectividad.

# FVR 1828 *EURO VI*

## POTENCIA PARA TU NEGOCIO

AHORA CON MÁS OPCIONES DE DISTANCIA  
ENTRE EJES: SWB - SWB.AT - LWB - XLWB



Motor  
**6HK1-TCS**



Más potencia  
**menos emisiones**



**Doble airbag**  
y frenos ABS

**COTIZA AQUÍ**



JUNTOS PARA CONQUISTAR EL CAMINO



TECNOLOGÍA  
**ISUZU**



# EL ÉXITO DE JAC EN CHILE

## Liderazgo en ventas y salto a Euro 6



El transporte de carga avanza hacia normas de emisiones más exigentes, y el estándar Euro 6 se ha convertido en una referencia clave para la actualización del parque vehicular. En ese escenario, Camiones JAC, marca líder en el segmento liviano y mediano, desde su entrada a Chile el 2008 ha mantenido su estándar de pionera en innovación y eficiencia. Siendo la primera marca en introducir camiones con esta normativa desde principios de 2015, con seis modelos de los segmentos livianos, medios y pesados. Hoy presenta una nueva generación de la gama Urban con la Serie N, una línea de camiones desarrollada para seguir respondiendo a estos cambios y a las necesidades actuales del sector.

# JAC MOTORS

**PRIMER  
LUGAR**  
EN VENTA  
DE CAMIONES  
LIVIANOS 2025\*

## EL NÚMERO 1 NO SE PROCLAMA, **SE DEMUESTRA.**

Impulsados por la confianza de nuestros clientes, volvemos a mantener el primer lugar en ventas de camiones livianos 2025.



**"JAC - 9 años consecutivos en el puesto N°1 de ventas segmento livianos"**

\*Fuente ANAC.

Encuétranos en:



La Serie N está equipada con motor Cummins de última generación y certificación Euro 6, lo que contribuye a reducir emisiones y mejorar el uso del combustible frente a versiones de camiones Euro 5, esta plataforma apunta a un mejor desempeño en operaciones de distribución urbana y regional, donde la eficiencia diaria es un factor central.

La nueva línea integra transmisiones Eaton y también cajas automatizadas de la prestigiosa marca Fast Gear, un componente que aporta a una conducción más precisa y a un funcionamiento confiable en distintas condiciones de carga.

Esta combinación técnica busca entregar mayor rendimiento y continuidad en jornadas de trabajo exigentes.



Pensada para el transporte moderno, la Serie N fue desarrollada con una configuración orientada al uso intensivo, incorporando soluciones actuales que permiten enfrentar tanto los requerimientos normativos como las exigencias operativas del mercado chileno.

Se ha dado total importancia a la comodidad del conductor, incorporando asientos con suspensión de aire, pantallas digitales, sistema de aire acondicionado de serie, control de velocidad crucero en todos los modelos, cámaras de retroceso y en algunos modelos opcionales la cámara 360.

La seguridad no se queda atrás en esta serie, puesto que ofrece cabinas certificadas bajo la normativa ECE R29, transmisiones automatizadas, frenos ABS y airbags frontales en algunos modelos.

Durante el lanzamiento se dieron a conocer los modelos N715, N817, N917 y N1221, los cuales cubren distintas capacidades dentro del segmento de distribu-

ción, manteniendo un estándar común en tecnología y desempeño. Esta gama permite responder a los requerimientos de empresas de transporte, operadores logísticos y clientes con flotas de distinto tamaño, en un contexto marcado por la actualización del parque vehicular y la adopción de nuevas normativas.

“Hoy es fundamental contar con camiones que se adapten a regulaciones más estrictas y que, al mismo tiempo, respondan bien en el trabajo diario. La Serie N apunta a ese equilibrio, incorporando soluciones que elevan el estándar del transporte en Chile”, señaló Maximiliano Honorato, Gerente Comercial Red de transportes Inchcape.

Con esta incorporación, Camiones JAC y su red de concesionarios, la más grande de todo Chile, apoyados por equipos especializados en la comercialización y postventa de camiones, avanzan en la actualización de su portafolio, incorporando una línea que responde a la evolución del transporte de carga y a los desafíos que enfrenta la industria.

JAC lidera el mercado de camiones livianos en 2025





El mercado de vehículos comerciales en Chile continúa mostrando movimientos relevantes, particularmente en el segmento de camiones livianos. De acuerdo con cifras de la ANAC, Camiones JAC se ubicó en el primer lugar de ventas de esta categoría durante 2025, consolidando nueve años consecutivos de liderazgo en el país.

Este resultado se da en un escenario donde los camiones livianos mantienen un rol protagónico en la distribución urbana y en las operaciones de última milla, impulsados por el crecimiento del comercio

electrónico y la necesidad de soluciones de transporte más flexibles. En Chile, la marca es representada por Dercomaq y su red de concesionarios, con so-



porte post venta a nivel nacional.

Otro elemento que comienza a incidir con mayor fuerza es la incorporación de nuevas tecnologías. “Hoy vemos que la industria del transporte de carga está avanzando con decisión hacia soluciones con mayor conectividad, mejores estándares de seguridad y alternativas de menor impacto ambiental. En ese escenario, la electromovilidad ya comienza a abrirse espacio en operaciones urbanas, especialmente en recorridos de corta y media distancia”, señala Mario López, Gerente de Transporte y Construcción en Dercomaqa.

Especialistas del sector coinciden en que este segmento se ha mantenido dinámico pese a la volatilidad que ha experimentado el mercado de vehículos pesados en general. Factores como la eficiencia operativa, el costo total de propiedad y la disponibilidad de servicio técnico siguen siendo variables determinantes para las empresas al momento de renovar o ampliar flotas.

Camiones JAC ha sido pionero al introducir en el mercado local nuevos modelos con norma euro 6 y camiones eléctricos orientados a distintos tipos de faenas, los que se suman a la oferta tradicional del segmento liviano.

De cara a los próximos años, el desempeño del segmento liviano seguirá siendo observado como un indicador relevante de la actividad logística y de la evolución tecnológica del transporte de carga en Chile.





## DEL PETRÓLEO A LA ELECTRICIDAD, EL GIRO QUE NECESITA LA LOGÍSTICA

Por Rodrigo Serrano  
Vicepresidente de  
Innovación y Desarrollo  
de Wisetrack Corp  
Dercomaq

El alza del petróleo ha dejado en evidencia una vulnerabilidad estructural de la logística en Chile, pero también ha acelerado una discusión que ya no puede postergarse, la transición hacia la electromovilidad. Hoy, el transporte terrestre sigue siendo la co-

lumna vertebral de la distribución y, al mismo tiempo, uno de los sectores más dependientes de los combustibles fósiles. Según el INE, el ítem combustible representa el 27,27% de los costos del transporte, lo que confirma que cualquier variación impacta directamente en la cadena de abastecimiento. En este contexto, avanzar hacia flotas eléctricas no es solo una decisión ambiental, sino una necesidad operativa y económica.

La electromovilidad permite reducir la exposición a la volatilidad del petróleo, estabilizar costos en el largo plazo y mejorar la eficiencia de las operaciones. En un escenario donde el Banco Central proyecta presiones inflacionarias asociadas al encarecimiento de los combustibles, migrar hacia energías más predecibles se vuelve clave para evitar traspasos de costos a consumidores finales. Además, su implementación puede optimizar rutas urbanas, disminuir costos de mantenimiento y aportar a una logística más resiliente frente a shocks externos. El desafío ahora es avanzar y hacerlo con mayor velocidad, lo que implica inversión en infraestructura de carga, incentivos adecuados y una renovación progresiva de flotas, una base sobre la cual se construirá una logística más competitiva, sostenible y preparada para los cambios del mercado.

## PROTAGONISTAS DEL CAMBIO EN LAS GRANDES INDUSTRIAS

Por: María Ignacia  
Brantes Bellolio  
Gerente de Marketing  
y Clientes Maquinaria,  
Inchcape.



El mes de la mujer es una oportunidad para observar cómo ha evolucionado la participación femenina en industrias clave para el desarrollo del país, como la minería, el transporte, la maquinaria y los servicios técnicos. Lo que antes parecía excepcional, hoy comienza a ser parte de una transformación concreta.

Las cifras lo reflejan. Según la Alianza CCM-Eleva, la participación de mujeres en la gran minería chilena alcanzó un récord histórico de 23,1%, señal de que el cambio ya está en marcha.

En sectores históricamente masculinizados, este avance ya no es solo discurso. Hoy vemos mujeres en terreno, en talleres, operaciones, equipos técnicos y cargos de liderazgo, aportando seguridad, eficiencia y nuevas miradas que enriquecen la industria.

Nada de esto ha sido casual. Detrás hay esfuerzo, preparación y una mayor conciencia sobre el valor que genera la diversidad cuando existen espacios reales de participación. Y ahí la formación cumple un rol esencial: cada vez más mujeres se están especializando y asumiendo funciones clave para el funcionamiento del negocio.

En DercomaQ somos testigos de ese avance. Vemos mujeres que se atreven, que desarrollan carreras técnicas y que hoy cumplen un rol fundamental en operaciones que mueven al país. Y lo más alentador es que nuevas generaciones ya están viendo esta industria como una alternativa concreta de desarrollo.

Aún quedan desafíos. Seguir abriendo oportunidades, fortalecer la formación técnica y construir entornos laborales más inclusivos es una tarea que como industria debemos seguir asumiendo con convicción.

**Rtt en RUTA**

# **INTERNATIONAL LT 625 LOW ROOF 6X4**

**Cuando un camión está pensado para el negocio... se nota.**

Por Pedro Murúa



Rtt probó en ruta el nuevo tractocamión de International junto a Cristian Urenda, gerente de camiones de Maco Tattersall, en una experiencia que permitió entender no solo sus capacidades técnicas, sino también el enfoque con que hoy una marca debe responder a un mercado cada vez más exigente, con producto, con respaldo y con conocimiento real.

Hay camiones que impresionan por sus cifras y, hay otros que, más allá de lo que prometen en la ficha, logran transmitir algo más importante apenas se ponen en marcha, la coherencia.

Eso fue precisamente lo que dejó el nuevo International LT 625 Low Roof 6x4 durante la prueba realizada por Revista Rtt. No solo la sensación de estar frente a un tractocamión bien configurado, robusto y técnicamente competitivo, sino también la certeza de que detrás de este producto existe una lectura mucho más completa de lo que hoy necesita el transporte profesional.

La experiencia comenzó con un elemento poco habitual, pero profundamente revelador, ya que el camión que fuimos a conocer, fue conducido por Cristian Urenda, gerente de camiones International en Maco Tattersall, quien acompañó toda la prueba explicando, en ruta, el porqué de cada decisión técnica del modelo.

Ese gesto dice más de lo que parece. Cuando un ejecutivo se pone al volante de su propio producto, no solo transmite confianza comercial, sino conocimiento, compromiso y una relación más directa con el cliente. En un mercado donde muchas veces el discurso supera a la experiencia real, esa diferencia se percibe.

### Una marca con historia y enfoque operativo

Hablar de International es referirse a una marca con una trayectoria sólida en el transporte pesado, especialmente en Norteamérica. Su identidad se ha construido desde la operación, con una propuesta basada en robustez, funcionalidad y vocación de trabajo.

En Chile, esa herencia se canaliza a través de Maco Tattersall, que ha desarrollado una oferta que va más allá del producto, integrando servicio, soporte y una comprensión más completa del negocio del transporte.

### Más que atributos, una lectura operativa

Durante la prueba, el enfoque no estuvo en repetir fichas técnicas, sino en traducirlas a uso real. Urenda explicó cómo el conjunto motriz responde a determinadas aplicaciones, cómo la transmisión impacta en la eficiencia diaria y por qué elementos como la seguridad activa y el confort inciden directamente en la productividad.

El resultado no fue solo manejar un camión, sino entender su lógica de diseño y el tipo de operación al que apunta.

### Diseño sobrio, pensado para trabajar

El LT 625 Low Roof presenta una estética limpia y funcional, donde la aerodinámica y la eficiencia priman por sobre lo visual. La cabina Low Roof, con litera

# DESTACA

Configuración: Tractor 6x4 para larga distancia  
Cabina: Sleeper Low Roof de 56"  
Motor: Cummins X15  
Potencia: Entre 400 y 565 hp  
Torque: Hasta 2.050 lb-ft  
Transmisión: Automatizada Eaton  
Suspensión: Trasera neumática  
Aplicación: Transporte de carga pesada y carretera  
Enfoque: Eficiencia, aerodinámica y confort operativo  
Tecnología: Powertrain integrado, conectividad y seguridad activa



de 56 pulgadas, logra un equilibrio adecuado entre habitabilidad y eficiencia operativa. No hay excesos, pero tampoco carencias. Es un diseño que responde a lo esencial, trabajar bien.

## Motor Cummins X15, potencia con criterio

El modelo probado equipa un Cummins X15 de 15 litros, con 485 hp y 2.500 Nm de torque, una configuración que se traduce en una conducción fluida, sin esfuerzo y con una reserva mecánica siempre disponible.

Más que una entrega brusca de potencia, lo que transmite es solvencia. Una respuesta progresiva, confiable y consistente, especialmente relevante en operaciones de larga distancia y carga exigente.

A esto se suma el freno motor Jacobs de 514 hp, clave para descensos seguros y control en rutas complejas, especialmente en nuestra geografía chilena.



### Transmisión automatizada, eficiencia y control

El conjunto se complementa con una Caja automatizada Eaton Ultrashift de 18 velocidades, que prioriza una conducción más lógica, reduce la fatiga del operador y optimiza el rendimiento.

En la práctica, esto se traduce en cambios bien gestionados, mejor aprovechamiento del motor y una operación más homogénea dentro de flota. No solo mejora la experiencia de manejo, también protege la inversión.

### Comportamiento en ruta, estabilidad y confianza

Uno de los aspectos más destacados fue su comportamiento dinámico. El LT 625 se percibe estable, predecible y bien plantado.

La configuración incluye eje delantero Hendrickson de 14.000 lb, trasero Meritor de 46.000 lb, suspensión delantera con muelles parabólicos y trasera neumá-



tica, logrando un equilibrio entre robustez y confort de marcha.

La conducción resulta natural, con buena visibilidad y una sensación general de control que aporta seguridad desde el primer kilómetro.

### Cabina, confort como parte de la productividad

La cabina refuerza la idea de que el confort ya no es un lujo, sino una variable productiva. Su diseño es funcional, ergonómico y orientado a jornadas prolongadas, con una disposición que favorece el trabajo diario.

Un entorno bien resuelto impacta directamente en el desempeño del conductor, y por extensión, en la eficiencia de la operación.

### Seguridad, es un estándar necesario

En seguridad, el LT 625 muestra una evolución clara. Incorpora frenos ABS, certificación ECE-R29, monitoreo de neumáticos, carga de ejes y airbag frontal.

El mayor avance está en su sistema Bendix Wingman Fusion, que integra asistencias como control de carril, frenado activo, control crucero adaptativo, monitoreo de punto ciego, tracción y estabilidad. Más que un valor agregado, hoy es un estándar operativo.

### Una configuración alineada con Chile

Con una tara de 8.497 kg, PBVC de 63.600 kg, distancia entre ejes de 5.400 mm, estanque de 750 litros y quinta rueda deslizante, el LT 625 se adapta bien a rutas

largas, distribución regional y operaciones de alta exigencia.

Es un camión que conversa con el mercado local, tanto en capacidad como en configuración.

### Más allá del producto, el respaldo

El soporte de Maco Tattersall también fue parte de la experiencia, con presencia a nivel nacional y una oferta que incluye postventa, contratos de mantenimiento, telemetría y financiamiento. En transporte, el camión es solo una parte de la ecuación. El respaldo, muchas veces, define la compra.

El International LT 625 Low Roof 6x4 deja una impresión sólida. No solo por su motorización, configuración o tecnología, sino por su coherencia como producto.

Es un camión pensado desde la operación, donde productividad, seguridad y eficiencia se integran de forma natural.

Y si algo terminó de reforzar esa percepción fue la forma en que se vivió la prueba: con un ejecutivo al volante, explicando desde la experiencia y el conocimiento real.

Porque cuando una marca entiende profundamente lo que ofrece, eso se nota. Y en el transporte, esa diferencia vale.



# 130 AÑOS DE INNOVACIÓN

## Mercedes-Benz T



Desde la reconstrucción del primer camión del mundo de 1896 hasta el vanguardista eActros 600, la marca de la estrella conmemora más de un siglo liderando el transporte global.

# CIÓN

## Trucks celebra su historia



**“130 años de camiones representan 130 años de espíritu pionero. Esta trayectoria nos motiva a seguir desarrollando soluciones de transporte que beneficien a nuestros clientes y miren hacia el mañana”,** señaló Jean-Marc Diss, Head of Global Sales & Marketing de Mercedes-Benz Trucks.



En el marco de la feria Retro Classics Stuttgart 2026, Mercedes-Benz Trucks dio inicio a un año histórico bajo el lema “130 Years Trucks”. Con una imponente exhibición, la marca realiza un recorrido por los hitos que revolucionaron la industria, destacando su espíritu pionero y su constante evolución hacia el futuro.

### El origen de una leyenda: el primer camión de 1896

El gran protagonista de la muestra es la reconstrucción del primer camión motorizado del mundo, presentado por Gottlieb Daimler en 1896. Este vehículo de cuatro caballos de fuerza ya integraba principios que se utilizan en los camiones pesados actuales, como el eje planetario con reducción en los cubos, demostrando que el ADN de innovación estuvo presente desde el primer día.

### Seguridad y futuro: el eactros 600

La evolución tecnológica alcanza su punto máximo con el eActros 600 Safety Truck. Mientras que el modelo de 1896 era un carruaje motorizado con dirección por cadenas, el nuevo Safety Truck cuenta con sensores de 270 grados y sistemas inteligentes como el Active Brake Assist 6, acercando a la marca a la visión de una conducción sin accidentes y localmente libre de emisiones.



## Otros hitos y aniversarios destacados:

### **30 años del Mercedes-Benz Actros**

Desde 1996, el Actros ha simbolizado el paso del camión tradicional a una herramienta de trabajo conectada y altamente tecnológica, siendo pionero en seguridad y confort.

### **80 años de Unimog**

Un ícono de versatilidad representado por modelos históricos que datan desde 1946.

### **75 años de Setra**

Celebrando la ingeniería alemana y la creación del primer autobús autoportante en 1951.

## Clásicos de la estrella

Modelos emblemáticos como el L 1113 y el camión Daimler de 1899 con eje cardán.

Con esta participación, Mercedes-Benz Trucks no solo rinde homenaje a su herencia, sino que reafirma su posición como referente en tecnología, seguridad y sostenibilidad para los próximos años, un legado que Kaufmann conti-





## Chile 2026: Comienza el despliegue de la nueva hoja de ruta en Transportes y Telecomunicaciones

Con el cambio de mando presidencial este 11 de marzo de 2026, el Ministerio de Transportes y Telecomunicaciones (MTT) inicia una etapa marcada por una fuerte impronta técnica y el desafío de modernizar la conectividad nacional. La cartera asume la misión de consolidar proyectos de infraestructura crítica y avanzar en una agenda digital que responda a las urgencias de un país en constante movimiento.

El nuevo equipo ministerial, integrado por figuras con amplia trayectoria en gestión pública y académica, toma las riendas de una institución clave para la calidad de vida de millones de chilenos. Desde la optimización del transporte público en regiones hasta el fortalecimiento de la ciberseguridad, las nuevas autoridades se enfrentan a un escenario donde la eficiencia y la integración serán los pilares de su gestión durante el periodo 2026-2030.

### Ministro de Transportes: Louis de Grange Concha

Louis de Grange destacado por presidir Metro de Santiago durante su reconstrucción y expansión. Ingeniero civil industrial, magíster en Economía de Transporte y doctor en Planificación de Sistema de Transporte por la Pontificia Universidad Católica de Chile, su trabajo promueve la movilidad eficiente y la infraestructura pública como motores de equidad urbana.

### Subsecretario de Transportes: Martín Mackenna Rueda

Ingeniero Comercial y LLM Magíster en Derecho Pontificia Universidad Católica. Cuenta con experiencia en el sector público, como Secretario General de la Junta de Aeronáutica Civil, Jefe de Gabinete de la Subsecretaría de Transportes (2018-2019) y asesor del Ministerio de Transportes y Telecomunicaciones (2011-2013).

### Subsecretaria de Telecomunicaciones: Romina Garrido Iglesias

Abogada de la Universidad de Valparaíso y Magíster en Derecho de las Nuevas Tecnologías por la Universidad de Chile. Referente en protección de datos personales y ciberseguridad, en el ámbito público y privado. Ha sido académica de diversas universidades como U. de Chile, U. Adolfo Ibáñez, U. Diego Portales. Fue fundadora y directora en la Red Rediac y en Asociación de Profesionales de Protección de Datos.





# Sólo queremos que te lleves una buena Impresión

DISEÑO ESPECIALIZADO ➤ BRANDING VEHICULAR  
PROMOCIONALES PARA EVENTOS ➤ SOPORTES GRÁFICOS



IMPRESION  
REGALOS  
DISEÑO

[www.planea.cl](http://www.planea.cl) / [ventas@planea.cl](mailto:ventas@planea.cl) / [wsp: +56 9 5533 7986](tel:+56955337986)





# Mercedes-Benz CLASE S

## En el año 140 la nueva Clase S llega a Chile

En el marco de la iniciativa internacional “140 años. 140 lugares”, que contempla un recorrido por seis continentes para conmemorar el legado de Mercedes Benz, Chile forma parte de los destinos seleccionados para el despliegue global del modelo, integrándose así a la conmemoración de un hito que marcó el inicio de la industria automotriz.

Kaufmann, representante oficial de la marca alemana en el país, presenta este buque insignia en un año especialmente simbólico para la compañía. En 2026 se cumplen 140 años desde la patente presentada por Carl Benz en 1886, considerada el nacimiento del automóvil. Esta nueva etapa no solo rinde homenaje a ese legado, sino que lo proyecta hacia el futuro mediante una evolución integral que reafirma su condición como vitrina tecnológica y referente del lujo contemporáneo. “La nueva Clase S representa un antes y un después en la forma de entender el lujo automotriz. No se trata solo de diseño o materiales, sino de una integración profunda entre ingeniería, software y bienestar a bordo. Traer este modelo a Chile en el año del aniversario 140 de Mercedes-Benz es un hito que refuerza nuestro compromiso con ofrecer lo más avanzado de la marca a nuestros clientes”, comentó el Gerente División Automóviles Kaufmann, Emilio Michel.

Este proceso convierte a la nueva Clase S en una síntesis entre tradición e innovación, reafirmando su rol como vitrina tecnológica de la marca y como referente global en el segmento de los sedanes de lujo.

## La evolución más ambiciosa

La nueva generación de la Clase S representa el cambio más significativo del modelo en una sola generación. Cerca de 2.700 componentes han sido renovados o rediseñados, dando forma a un vehículo más avanzado y conectado, acorde a las nuevas exigencias del segmento de lujo.

Este enfoque responde a una visión estratégica de Mercedes-Benz, que sitúa a la Clase S como el principal embajador de su filosofía de excelencia, artesanía y progreso tecnológico. El resultado es un automóvil que mantiene su identidad histórica, pero que incorpora una lógica de desarrollo propia de la era digital.

## MB.OS: inteligencia intuitiva en cada asiento

El eje central de esta evolución es el Mercedes-Benz Operating System (MB.OS), un sistema operativo desarrollado internamente en colaboración con NVIDIA que actúa como el “superordenador” del vehículo. Esta arquitectura digital centralizada conecta todos los sistemas -asistencia, seguridad, infoentretenimiento, confort y rendimiento- en un único ecosistema inteligente.

En este entorno, la suite MB.DRIVE eleva los sistemas de asistencia a la conducción y estacionamiento, incorporando sensores avanzados y una nueva arquitectura informática. Destaca la evolución del MB.DRIVE PARKING ASSIST, que ahora detecta espacios incluso sin demarcación clara y permite que el vehículo ayude a salir de un estacionamiento, aun cuando haya sido aparcado manualmente.

## Presencia, confort y liderazgo en la experiencia a bordo

En el exterior, la nueva Clase S refuerza su estatus con una identidad visual inédita. Por primera vez, la estrella erguida sobre el capó puede iluminarse, acompañada por una parrilla iluminada un 20% más grande y por los nuevos focos





DIGITAL LIGHT con tecnología microLED. Este conjunto amplía el campo de iluminación en aproximadamente un 40% y permite luces de carretera con un alcance de hasta 600 metros.

En el interior, el modelo expresa la convergencia entre lujo artesanal y sofisticación digital. De serie, incorpora el MBUX Superscreen, una superficie continua de cristal que integra las pantallas del tablero y del acompañante, con una interfaz intuitiva basada en Zero Layer y navegación apoyada en Google Maps.

La experiencia se extiende a las plazas traseras, donde la Clase S puede configurarse como una verdadera “sala de juntas sobre ruedas”, con pantallas independientes de 13,1 pulgadas, mandos desmontables y funciones de videoconferencia integradas, orientadas al uso ejecutivo y a los viajes de largo recorrido. El confort cotidiano se ve reforzado por innovaciones como el cinturón de seguridad calefactado y un avanzado sistema de purificación de aire que renueva el ambiente del habitáculo aproximadamente cada 90 segundos, elevando los estándares de bienestar a bordo.



En materia de seguridad, la nueva Clase S reafirma su liderazgo con sistemas de frenado adaptativos evolucionados, tecnologías PRE-SAFE® y una dotación de hasta 15 airbags, consolidando su posicionamiento como uno de los referentes mundiales en protección inteligente.

### Versión para Chile

La nueva Clase S estará disponible en el mercado chileno en las versiones Clase S 450 y Clase S 580, ambas en configuración larga y con motorizaciones bencineras de alto desempeño, orientadas a ofrecer una conducción refinada, gran suavidad de marcha y un elevado nivel de confort en las plazas traseras.

El lanzamiento en el país se enmarca, además, en la iniciativa internacional “140 años. 140 lugares”, una gira global iniciada tras el estreno mundial del modelo el 29 de enero pasado. El recorrido contempla 140 ubicaciones emblemáticas en seis continentes -entre ellas Chile- y busca conectar la historia de Mercedes-Benz con su visión de futuro, en el marco de su plan de más de 40 lanzamientos previstos para los próximos dos años.

Con esta nueva generación, la Clase S de Mercedes-Benz vuelve a consolidarse como el referente de su categoría, combinando tradición, innovación y visión de futuro en una propuesta que busca redefinir, una vez más, el concepto de automóvil de lujo.

Todos los modelos y versiones de Mercedes-Benz cuentan con el respaldo de Kaufmann, líder en la industria nacional de servicios de postventa. Con una red de más de 30 sucursales distribuidas a lo largo de Chile, la compañía cuenta con un servicio técnico de primer nivel, asegurando que cada cliente reciba la atención de expertos comprometidos con la excelencia y la confianza que caracteriza a la marca.

Nueva

417 CDI 16+1 Fénix AT

# SPRINTER



Transmisión Automática  
9G Tronic



Más confort y seguridad en cada recorrido.

USD **63.490** +IVA.

\*Disponible a partir de abril.

\*(1) Términos y condiciones en [kaufmann.cl/oportunidades-vans](http://kaufmann.cl/oportunidades-vans)

\* Imágenes referenciales.

KAUFMANN



## Medidas adicionales para enfrentar el alza mundial en los precios de combustibles

Los planteamientos apuntan a reducir el costo de circulación mediante beneficios en permisos, impuestos y apoyos directos para facilitar el acceso a vehículos más eficientes, con el fin de que la transición a la electromovilidad sea una oportunidad para todos.

Las propuestas se concentran en dos grandes objetivos: facilitar el acceso a vehículos más eficientes para las personas y apoyar a los transportistas de carga y buses, que son clave para que los bienes lleguen a todo Chile.

1. Incorporar en el proyecto de ley que será tramitado en el Congreso, cuatro medidas adicionales a las de Hacienda tendientes a incentivar la electromovilidad:

- a. Reponer el programa de “permiso de circulación costo \$0 para vehículos eléctricos e híbridos”. El programa está hoy en 25% de pago efectivo para esas tecnologías, y el próximo año aumenta a 50% el pago; sería prudente mantenerlo nuevamente en \$0 para todos los vehículos de dichas tecnologías vendidos desde el 1 de enero de 2025 en adelante.
- b. Eliminar el arancel de importación en todos los vehículos eléctricos e híbridos: hoy, estos vehículos están pagando un arancel de 6% versus uno de combustión que paga 0%, exclusivamente explicado por el origen de sus componentes.
- c. Derogación del impuesto al lujo en vehículos híbridos, eléctricos, híbridos enchufables, y de tecnologías eléctricas.
- d. Eliminación del IVA para vehículos eléctricos y para híbridos: siguiendo la experiencia internacional, la eliminación de este impuesto permitiría acercarlos a la población para su uso más eficiente.

2. Camiones y Buses: El transportista debe tener un beneficio en esta contingencia, atendido que traslada sobre el 94% de la carga nacional, vinculándose directamente con la economía nacional y familiar. Por ello, proponemos las siguientes medidas:

- a. Incentivo a la renovación del parque de camiones con tecnologías más eficientes: Aporte en efectivo a la renovación de un camión antiguo, por las nuevas tecnologías más eficientes que se encuentran en Chile desde enero de este año (Euro 6).



“Sabemos que cada alza de la bencina golpea directamente el presupuesto de las familias chilenas y de miles de trabajadores. Como gremio queremos aportar con ideas que permitan reducir el gasto en combustible, permitiendo que más personas puedan acceder, de forma gradual, a vehículos que consumen menos combustible y contribuyen a avanzar hacia un transporte más limpio y eficiente”, señaló Diego Mendoza, secretario general de ANAC.

b. Incentivo a la renovación de buses interurbano (aquéllos de larga distancia, que no sean de transporte público): Aporte en efectivo a la renovación de un bus antiguo, por las nuevas tecnologías eficientes en consumo de diésel y menos contaminantes, que se encuentran en Chile desde enero de este año (similar a propuesta de “camiones”).

Con estas medidas se busca que los pequeños y medianos transportistas tengan herramientas concretas para enfrentar el alza de los combustibles, reducir sus costos en el tiempo y, paralelamente, esto contribuye a mejorar la calidad del aire en las ciudades y localidades que recorren.

“En momentos en que muchas familias están preocupadas por cómo llega a fin de mes, es clave que las políticas públicas se orienten a aliviar el gasto diario y a construir un sistema de transporte más justo y sostenible. Ese es el espíritu de este conjunto de propuestas que ponemos a disposición del debate”, concluyó Diego Mendoza.

# Vehículos livianos nuevos con mejor eficiencia energética 2025

El ministro de Transportes y Telecomunicaciones, Louis de Grange, junto a la ministra de Energía, Ximena Rincón, presentaron los resultados del Informe Definitivo de Cumplimiento del Estándar de Eficiencia Energética para vehículos livianos 2025. Este documento forma parte de los esfuerzos para aumentar las exigencias de rendimiento promedio del parque automotriz, junto con representar una importante herramienta de información para la ciudadanía.

En la instancia, las autoridades destacaron el alto ingreso de vehículos eléctricos e híbridos enchufables, los que crecieron en más de un 50% entre 2024 y 2025, pasando de 4.771 a 7.170 unidades, confirmando una tendencia clara hacia la adopción de tecnologías sustentables.

A nivel de eficiencia energética, de un total de 1.400 modelos que ingresaron al país para ser comercializados, los primeros 190 con mejor desempeño corresponden a estas tecnologías según pudo determinar el análisis que realizó la cartera de Transportes y Telecomunicaciones.

Al respecto, el ministro Louis De Grange destacó que “el crecimiento del parque vehicular eléctrico, sumado a la combinación con vehículos híbridos ha crecido sostenidamente, ya está alcanzando cercanías al 10% y eso finalmente se traduce en una mejor condición de operación, mejor estándar para los usuarios y sobre todo con un menor nivel de emisión de gases contaminantes. Son muy buenas noticias, sobre todo frente a situaciones en que los precios del petróleo están tomando valores históricos que esperamos por supuesto no se prolonguen por mucho tiempo, pero en este contexto la electromovilidad que es una política de Estado que este gobierno va a impulsar con bastante fuerza”.

Esta evaluación de desempeño focalizada en vehículos nuevos livianos, se enmarca en la Ley de Eficiencia Energética del ministerio de Energía que solicita anualmente al MTT fiscalizar el rendimiento energético de los vehículos que los importadores ingresan al país.

En esta línea, el informe arroja que el 45% del total de importadores de vehículos analizados cumplió con el estándar de eficiencia exigido. Por otra parte, este sector de la industria concentra el 59,7% de las ventas.

“En la medida que vayamos cumpliendo con las exigencias que nos pusimos como país y en el mundo de la carbono neutralidad que tenemos que cumplir al año 2050 vamos a tener mejores estándares en calidad de vida para nuestra población. Creemos que es posible y que en la medida que trabajemos todos de manera coordinada vamos a poder cumplir con las metas que nos hemos puesto como país y eso lo va a sentir positivamente la ciudadanía”, agregó la ministra.

El Informe Definitivo de Cumplimiento del Estándar de Eficiencia Energética representa una fotografía que permite observar la llegada al mercado automotriz chileno de vehículos energéticamente más eficientes. Además, consolida la implementación de una política pública que durante el Gobierno del Presidente José Antonio Kast tendrá como eje fomentar la masificación de la electromovilidad y otro tipo de energías sustentables.

# Conducir no tiene género: El nuevo motor del transporte en Chile

Por Fernando Villarino, gerente general de Viggo



En el mes de la mujer resulta necesario reflexionar sobre una transformación silenciosa, pero imparable que recorre nuestras calles y carreteras. Lo que hace una década era una excepción, hoy es una realidad que sostiene la operatividad de nuestro país: la creciente presencia de mujeres en la conducción profesional de camiones y buses.

Históricamente, el rubro del transporte ha sido uno de los sectores con mayor presencia masculina. Sin embargo, la industria se enfrentó a un desafío crítico: un déficit estructural que, a fines de 2025, ya superaba las 6.000 vacantes de conductores profesionales. Ante esta escasez de relevo generacional, las mujeres no solo han sido la respuesta a una necesidad logística, sino que han llegado para elevar el estándar de la actividad.

La incorporación femenina ha permitido suplir en parte la baja de conductores, demostrando una pericia técnica y una responsabilidad al volante que hoy los datos respaldan. Las conductoras en sistemas como Red Movilidad ya superan las 2.400 profesionales —un aumento histórico superior al 140% en los últimos años—, destacándose por indicadores sobresalientes en seguridad vial, cuidado de las máquinas y trato al usuario.

Este cambio de paradigma no ha ocurrido por azar. Es el resultado de una convicción gremial y de iniciativas público-privadas como “Más Mujeres al Volante”. Este programa, impulsado por Viggo, ha sido fundamental para derribar barreras de entrada, entregando capacitación técnica y herramientas de empleabilidad a mujeres que, en muchos casos, son el principal sustento de sus hogares. Ver a una mujer operar un camión de alto tonelaje, un bus eléctrico en Santiago o un bus transportando personal en una faena minera ya no es una novedad; es el símbolo de una industria que se moderniza y se hace más eficiente a través de la equidad. Como gerentes y líderes del sector, nuestra tarea no termina con la contratación. El desafío para este 2026 es consolidar entornos laborales seguros, con infraestructura adecuada y políticas de conciliación que permitan que más mujeres vean en el transporte una carrera de vida.

El talento no tiene género y el motor del desarrollo chileno hoy, más que nunca, es impulsado por manos femeninas. Al cerrar este 8 de marzo, no solo celebramos su presencia, sino que agradecemos su profesionalismo, el que ha mantenido a Chile en movimiento cuando más lo necesitábamos.

# Mujeres concentran 60% de Chevrolet OnStar Antiportonazo



En Chile, 6 de cada 10 solicitudes de acompañamiento del sistema Antiportonazo de OnStar, plataforma de seguridad de Chevrolet, son realizadas por mujeres. Este dato refleja una mayor demanda por soluciones de seguridad en los traslados cotidianos, especialmente en contextos donde sentirse acompañadas marca una diferencia.

Lanzado en 2024, el sistema Antiportonazo de OnStar fue diseñado para reforzar la seguridad de los conductores mediante una vigilancia preventiva. A través de este servicio, un operador puede monitorear durante 10 minutos el trayecto del usuario, verificando su llegada segura al destino.

Si bien se trata de una solución transversal, su uso evidencia una necesidad concreta de acompañamiento, particularmente entre mujeres que buscan mayor tranquilidad en sus desplazamientos.

“Hemos observado una mayor necesidad de acompañamiento por parte de las mujeres y, como marca, buscamos ser un aliado clave para que puedan llegar seguras a sus hogares. Creemos en la independencia de nuestras clientas y en que el acceso a sistemas de seguridad activa, monitoreo y acompañamiento contribuye a brindar mayor tranquilidad y confianza”, explicó Claudia Ortiz, Sales & Marketing Manager de OnStar Chile.

## Tecnología que responde cuando más se necesita

Para muchos usuarios y usuarias, este tipo de soluciones se traduce en algo simple pero fundamental: saber que, ante cualquier situación, no están solos ni solas.

## Entre las principales funcionalidades de OnStar destacan:

*Respuesta automática en caso de choque grave (Automatic Crash Response), que contacta de inmediato a un asesor y coordina ayuda con servicios de emergencia.*

*Botón Azul 24/7, para comunicarse en tiempo real ante situaciones de inseguridad, desorientación o necesidad de acompañamiento.*

*Localización precisa del vehículo, que facilita su recuperación en caso de robo.*

*Asistencia en carretera y asistencia médica, ante eventos como fallas mecánicas, neumáticos pinchados o emergencias de salud.*

*Alertas y diagnósticos del vehículo, que ayudan a prevenir riesgos y planificar mejor cada trayecto.*

## Un ecosistema de conectividad en expansión

OnStar, el sistema de conectividad exclusivo de Chevrolet se ha posicionado durante casi 30 años como un referente global en movilidad conectada. En Sudamérica, su evolución ha sido significativa: hace algunos años, solo el 33% de los vehículos Chevrolet contaba con conectividad, mientras que hoy esa cifra alcanza el 86%, llegando incluso al 95% y 96% en algunos países.

Además, la plataforma ha registrado más de 21 millones de operaciones remotas en la región y supera el 98% de efectividad en la recuperación de vehículos robados. Actualmente, Sudamérica cuenta con cerca de un millón de vehículos conectados mediante esta tecnología. Cada uno de estos vehículos representa a una persona que eligió no viajar sola, sino viajar conectada.

La seguridad ya no es un atributo opcional, sino un pilar de la movilidad moderna. En este contexto, General Motors continúa expandiendo su ecosistema de conectividad, con el objetivo de que cada vez más personas, y especialmente mujeres en Chile, puedan desplazarse con confianza, respaldadas por tecnología diseñada para cuidarlas en los momentos que más importan.



# GILDEMEISTER Y HYUNDAI INICIAN LA CELEBRACIÓN DE SUS 40 AÑOS EN CHILE



Gildemeister y Hyundai cumplen 40 años de una de las historias más exitosas del mercado automotor a nivel local, y se disponen a celebrarlo en un viaje que rinda homenaje a su pasado y con la mirada puesta en el futuro. Con una larga y estrecha relación con el público, y tras dos años consecutivos como la segunda marca más preferida en el mercado, el fabricante surcoreano y la automotora nacional dieron inicio a su cuadragésimo aniversario.

“Hoy queremos celebrar la trayectoria de Hyundai en el país, pero sobre todo a las más de 750 mil personas que en estos 40 años han escogido un Hyundai como su auto. Porque para eso trabajamos a diario como compañía, para entregar soluciones de movilidad que faciliten su vida cotidiana y se adapten a sus necesidades”, aseguró Irene Gálvez, gerenta de Negocios de Hyundai en Chile. Del Pony al Palisade: cuatro décadas de desarrollo

La conmemoración de este aniversario tuvo como primer hito la puesta en valor de uno de sus modelos más icónicos de la marca en el inicio de su relación con la automotora local. Se trata del Hyundai Pony, el primer vehículo comercializado por Gildemeister en el país en 1986 y cuyo legado quedó plasmado en un comercial dedicado a este modelo, reconociendo su rol en la masificación del automóvil en el país.



Con el Pony, Hyundai y Gildemeister entregaron una alternativa de movilidad a un Chile de mediados de los 80 aún muy sensible al precio de los vehículos, consolidándose rápidamente con una opción fiable y segura. Con el tiempo, la marca y la automotora fueron introduciendo modelos con mayor diseño y tecnología, siempre sintonizando con las necesidades de sus clientes, lo que catapultó a la marca a los primeros lugares de ventas.

El liderazgo de Hyundai durante la última década se ha sostenido gracias su portafolio amplio, transversal y cada vez más electrificado -que abarca desde citycars y sedanes hasta SUV, furgones y minicamiones-, pero también al despliegue territorial de Gildemeister -con una red de más de 57 concesionarios y 45 puntos de servicio a lo largo de todo el país- y al trabajo continuo de los equipos locales.

Parte del presente de la marca ha sido su apuesta por tecnologías híbridas y eléctricas, acompañando a los chilenos en la transición hacia la electromovilidad, sin perder de vis-





ta su compromiso con productos pensados para el uso cotidiano de sus clientes.

En este contexto, Hyundai y Gildemeister exhibieron, junto al Pony, la última novedad de la marca en el país, el Hyundai Palisade híbrido. Entre ambos modelos, el más antiguo y el más reciente, han pasado cuarenta años y más de 750 mil vehículos que se han hecho parte de la historia de familias y emprendedores en todo el país.



# Ahorrar en bencina, es avanzar híbrido.

KONA Híbrido.

Rendimiento ciudad  
hasta 40,1 Km/L.



Hyundai SmartSense.



Pantalla Táctil 12,3"  
Apple CarPlay® & Android Auto® Inalámbrico.



Cargador inalámbrico.



La participación femenina en el sector automotriz continúa creciendo, aunque aún enfrenta brechas importantes. Desde Movicenter destacan el aporte de las mujeres en áreas comerciales, técnicas y de liderazgo dentro de la industria.

En el marco del Día Internacional de la Mujer, Movicenter quiso poner en valor el creciente protagonismo de las mujeres en la industria automotriz, un sector históricamente dominado por hombres, pero que en los últimos años ha comenzado a experimentar avances en materia de diversidad e inclusión.

A nivel global, distintos estudios indican que las mujeres representan menos de un cuarto de la fuerza laboral del sector automotriz. En algunos mercados, por ejemplo, solo cerca del 20% de los trabajadores del sector son mujeres, y la presencia femenina en posiciones de liderazgo continúa siendo aún menor.

Sin embargo, el impacto de las mujeres en el ecosistema automotor va mucho más allá del empleo directo. Diversos estudios internacionales indican que las mujeres influyen en más del 80% de las decisiones de compra de vehículos, consolidándose como un actor clave en la evolución del mercado automotor.

En Chile, la participación femenina en la compra de vehículos también ha crecido de forma relevante. De acuerdo con datos del sector automotor y cifras difundidas por la industria en base a registros de la Asociación Nacional Automotriz de Chile (ANAC), las mujeres representan cerca del 42% de las compras de autos nuevos en el país, acercándose progresivamente a la paridad con los

# Movicenter destaca el rol de las mujeres en la industria automotriz



compradores hombres. Este fenómeno refleja un cambio en el perfil del consumidor automotriz y en las dinámicas de decisión de compra dentro de los hogares.

“La industria automotriz está viviendo una

transformación importante, no solo en términos tecnológicos, sino también culturales. Cada vez vemos más mujeres liderando proyectos, trabajando en áreas técnicas, comerciales y de marketing, aportando nuevas miradas a un sector que históricamente fue muy masculino”, señala Elisa Wood, jefe de Marketing de Movicenter.

En el ecosistema automotor, la presencia femenina se ha ampliado en distintos ámbitos: desde la ingeniería y el diseño de vehículos hasta la venta, el marketing, la postventa y la gestión de experiencia de clientes.

“Hoy las mujeres no solo participan en la industria, también están influyendo activamente en la forma en que se diseñan, venden y comunican los vehículos. En Movicenter creemos que promover esa diversidad es clave para el desarrollo del sector”, agrega Wood.

Desde Movicenter destacan que avanzar hacia una mayor participación femenina en la industria automotriz no solo es un desafío de equidad, sino también una oportunidad para fortalecer la innovación y la competitividad de todo el ecosistema automotor.

“El futuro de la movilidad necesita miradas diversas. Las mujeres están aportando talento, liderazgo y nuevas perspectivas que enriquecen la industria y la acercan más a las necesidades reales de las personas”, concluye Elisa Wood.



# VEHÍCULOS HÍBRIDOS

## Cómo funcionan y por qué son clave en la transición energética

En un contexto donde la transición hacia una movilidad más limpia avanza a ritmos distintos según la realidad de cada país, los vehículos híbridos convencionales (HEV, por sus siglas en inglés) se han consolidado como una de las tecnologías más accesibles y efectivas para comenzar a reducir emisiones sin depender de cargadores eléctricos externos.

### ¿Cómo funcionan los vehículos híbridos convencionales?

Un HEV combina un motor de combustión interna con uno o más motores eléctricos que trabajan de forma coordinada para optimizar el uso de energía en cada situación de conducción. A diferencia de los híbridos enchufables (PHEV), no requieren conexión a una fuente externa de carga: su batería se recarga automáticamente mediante el frenado regenerativo y el funcionamiento del propio motor de combustión, sin intervención del usuario. A diferencia de los híbridos leves (MHEV) los HEV cuentan con baterías de mayor capacidad y mayor voltaje que permiten bajo ciertas condiciones conducir en modo 100% eléctrico.

Durante la conducción, el sistema gestiona inteligentemente el uso de ambos motores, privilegiando el modo eléctrico en situaciones de baja velocidad, tráfico urbano o detenciones frecuentes. Esto se traduce en menor consumo de combustible, reducción de emisiones de



CO<sub>2</sub> y una experiencia de manejo más eficiente y silenciosa, especialmente en entornos urbanos. Además, gracias al menor desgaste de frenos y al uso más equilibrado del motor de combustión, los HEV suelen presentar costos de mantenimiento más competitivos en el tiempo.

## Estudio de Movilidad Sostenible Motores del Cambio

Los resultados del estudio “Motores del Cambio”, desarrollado por el Centro para la Movilidad del Futuro de Inchcape junto a Ipsos, respaldan esta mirada. El informe revela que un 91% de los latinoamericanos asocia la movilidad personal con libertad y autonomía, confirmando el rol social del automóvil en la calidad de vida, el acceso al trabajo y las oportunidades.

Al mismo tiempo, aunque más del 70% manifiesta una percepción positiva hacia los vehículos de nuevas energías, la adopción inmediata sigue siendo moderada, influida por factores como precio, infraestructura y nivel de conocimiento.

El estudio también muestra que menos del 40% de los consumidores en América Latina declara estar muy familiarizado con los vehículos eléctricos, lo que refuerza la relevancia de tecnologías como los híbridos convencionales, que permiten avanzar hacia una movilidad más limpia de manera gradual, accesible y comprensible para los usuarios.

En este escenario, los híbridos convencionales permiten

avanzar de forma progresiva pero efectiva hacia una movilidad más sostenible, acompañando a los consumidores en la transición sin generar fricciones.

“La transición hacia la movilidad sostenible no se construye con una sola solución. Requiere opciones que funcionen y cubran las necesidades de los distintos usuarios. Los vehículos híbridos convencionales cumplen un rol fundamental porque permiten reducir emisiones y aumentar la eficiencia de consumo de combustible, sin depender de infraestructura adicional y manteniendo la libertad de movilidad que muchas personas valoran profundamente”, señala José Miguel Silva, Director Regional de Vehículos de Nuevas Energías de Inchcape Américas.

Desde Inchcape, el foco está puesto en ofrecer un portafolio amplio de soluciones —desde híbridos leves hasta vehículos 100% eléctricos— que respondan a las múltiples realidades de los mercados y a las necesidades de los consumidores. Porque avanzar hacia una movilidad más sostenible no se trata solo de tecnología: se trata de personas, contexto y acceso, asegurando que la movilidad siga siendo un motor de bienestar, inclusión y desarrollo para la región.



Por Pedro Murúa

**Una semana al volante del nuevo buque insignia de BAIC revela un SUV con auténticas credenciales off-road, alto estándar de confort y una propuesta difícil de ignorar en el mercado chileno.**

La unidad probada por RTT fue la versión Flagship de 7 asientos, hoy la más completa de la gama en Chile. Tras una semana de uso en ciudad, carretera y superficies más exigentes, la impresión es clara: el BJ60 no es solo un SUV grande con estética aventurera, sino un vehículo concebido para combinar capacidad real, confort y equipamiento con una propuesta de valor especialmente competitiva.

Diseño con presencia y lectura correcta

Con 5.040 mm de largo, 1.955 mm de ancho, 1.925 mm de alto y 2.820 mm entre

# terreno que llegó para tomarse en serio

# 2.0 T



## **BAIC BJ60 Flagship 7AT 4WD**

Motor: 2.0 Turbo + MHEV 48V

Potencia: 252 hp

Torque: 400 Nm

Apoyo eléctrico: 10 kW / 50 Nm

Transmisión: Automática de 8 velocidades

Tracción: 4WD Part Time

Plataforma: Bastidor independiente

Suspensión delantera: Doble horquilla independiente

Suspensión trasera: Multibrazo independiente.

Largo: 5.040 mm.

Ancho: 1.955 mm.

Alto: 1.925 mm.

Distancia entre ejes: 2.820 mm.

Despeje al suelo: 215 mm.

Capacidad de vadeo: 750 mm.

Modos de manejo: 9.

Configuración: 7 asientos





ejes, el BJ60 transmite exactamente lo que debe, buen tamaño, solidez y jerarquía.

Su diseño apuesta por trazos rectos, volúmenes robustos y una silueta que remite más a un todoterreno serio que a un SUV urbano sobredimensionado. En la versión Flagship, además, suma escalones laterales eléctricos, de apertura automática, techo panorámico y sunroof, portalón eléctrico, faros LED y una firma lumínica más elaborada y de calidad.

Pero lo más importante es que esa presencia no se queda en lo visual. Su altura libre al suelo de 215 mm, la rueda de repuesto de tamaño completo, el protector inferior de chasis y sus ángulos de ataque y salida de 30° y 24° dejan claro que aquí sí existe una intención técnica.

### Un verdadero 4x4 desde su base

Uno de los mayores atributos del BJ60 es que no necesita aparentar capacidad, definitivamente la tiene.

Está desarrollado sobre un chasis con bastidor independiente, una arquitectura cada vez menos común, pero muy valorada cuando se requiere resistencia estructural, durabilidad y mejor desempeño en condiciones severas. A eso se suma un sistema de tracción 4WD Part Time y caja de transferencia, elementos que lo instalan dentro del universo de los 4x4 de verdad.

En la práctica, eso se traduce en una sensación de solidez evidente. El BJ60 se

siente estructuralmente firme, bien resuelto para enfrentar caminos deteriorados, trayectos largos o uso intensivo con pasajeros y carga.

### Motor 2.0 turbo MHEV, con fuerza bien administrada y eficiente

Bajo el capó, el BJ60 monta un motor 2.0 turbo asociado a una transmisión automática de 8 velocidades, complementado por un sistema MHEV de 48V. En cifras, entrega 252 hp y 400 Nm de torque, además del apoyo eléctrico con 10 kW y 50 Nm adicionales.



Más que deportivo, el BJ60 se siente contundente y coherente con su tamaño. La entrega de torque resulta especialmente útil en arranques, incorporaciones, adelantamientos y conducción con carga o pasajeros.

El sistema mild hybrid no transforma su personalidad, pero sí aporta una respuesta más progresiva en el primer empuje. En ciudad, la caja trabaja con suavidad; en carretera, el conjunto responde con soltura; y en caminos secundarios, la sensación general es de aplomo y confianza.

### Mejor de lo esperado en marcha

Uno de los puntos más logrados del BJ60 está en cómo combina su condición de todoterreno con una experiencia de marcha refinada.



252

Su esquema de suspensión con doble horquilla independiente adelante y multibrazo independiente atrás le permite ofrecer un comportamiento mucho más cómodo de lo que suele esperarse en un SUV con bastidor. En ciudad absorbe correctamente imperfecciones, en carretera mantiene buena compostura y en superficies sueltas filtra con criterio.

A eso se suma un trabajo convincente en aislamiento acústico y vibracional (NVH). En la versión Flagship, además, incorpora cancelación activa de ruido (ANC) y vidrios delanteros acústicos, dos elementos que elevan claramente la percepción de calidad en ruta.

### Cabina amplia, cómoda y bien equipada

Por dentro, el BJ60 apunta a ofrecer una experiencia de uso más cercana al territorio premium que al de un 4x4 tradicional.

La posición de manejo transmite amplitud, visibilidad y dominio, mientras que el entorno digital está compuesto por un cuadro de instrumentos de 10,25", una pantalla central de 12,8" y, en esta versión, un Head-Up Display (HUD).



Los asientos delanteros eléctricos en cuero suman ventilación, calefacción y masaje, además de soporte lumbar eléctrico. En segunda fila, el nivel de confort sorprende aún más, ya que también incorpora calefacción, ventilación y masaje, algo poco habitual en este rango de precio. La tercera fila, además, funciona como una solución realmente utilizable.

En otras palabras, el BJ60 no vende solo lujo, sino una versatilidad de lujo.

### Tecnología y seguridad bien resueltas

Otro de sus méritos es que la tecnología no se siente decorativa. El BJ60 integra Apple CarPlay, Wi-Fi, carga inalámbrica, múltiples puertos y tomas 220V, además de un sistema de audio Harman Infinity de 12 parlantes, iluminación ambiental configurable y espejo interior digital con cámara HD.

En seguridad, la propuesta también es sólida. Desde la base incorpora airbags, ABS, ESP, control de tracción, control antivuelco, TPMS e ISOFIX. La versión Flagship suma además un paquete avanzado de asistencias a la conducción, con cámara panorámica 360°, detección de punto ciego, alerta de tráfico cruzado, mantenimiento de carril, alerta de colisión frontal, frenado autónomo de emergencia y control crucero adaptativo.



## Off-road: donde sostiene su discurso

Pero si hay un terreno donde el BJ60 realmente valida su propuesta, es fuera del pavimento.

La versión Flagship incorpora bloqueo electrónico de diferencial delantero, bloqueo del diferencial trasero, caja de transferencia, control de descenso, asistente de arranque en pendiente, cámaras laterales y sistema de detección de vadeo. Además, declara una capacidad de vadeo de 750 mm y suma 9 modos de manejo, entre ellos Arena, Barro, Roca y Vadeo.

Lo importante es que no se siente artificial ni sobreasistido. Se percibe como un vehículo que entrega herramientas reales sobre una base técnica auténtica. Y eso lo diferencia de muchos SUV que solo juegan a verse aventureros.

¿Qué podemos afirmar?



# 4WD

Después de una semana al volante, el veredicto es claro: el BAIC BJ60 Flagship 7 asientos no llega a Chile como una simple curiosidad de mercado, sino como una propuesta que merece atención seria.

Tiene presencia, equipamiento, confort, una lectura tecnológica moderna y, sobre todo, una base técnica real para sostener su discurso 4x4. En un mercado donde muchas veces se paga demasiado por emblema o posicionamiento, el BJ60 aparece como una alternativa especialmente interesante para quienes buscan capacidad, sofisticación y valor en un mismo producto.





## EXPERTOS EN COMUNICACIÓN

- ✔ El trato personalizado para nuestros clientes
- ✔ Cubrimos las necesidades específicas de cada cliente
- ✔ Otorgamos rapidez en la solución que entregamos



**SOAP**

**RENUEDA TU SEGURO OBLIGATORIO  
DE ACCIDENTES PERSONALES**



**CAMIONES**

**REMOLQUES**

**MAQUINARIA**



**Portalseguro.cl**



# Lanzamientos en Chile y el mundo



**Maxus y Kaiyi inauguran nueva sucursal**

Maxus y Kaiyi siguen consolidando su presencia en Chile con la inauguración de una nueva sucursal en Vitacura, uno de los ejes comerciales más relevantes del sector oriente de Santiago. El nuevo punto de venta, concesionado por la prestigiosa automotora Aventura Motors, se estableció sobre un terreno de 400 m<sup>2</sup> y una superficie construida de 150 m<sup>2</sup>, donde ambas marcas exhibirán su portafolio completo. Desde esta ubicación estratégica, los clientes podrán conocer y probar los diversos modelos de las marcas

representadas por Andes Motor. En el caso de Maxus, destacará con su catálogo de vehículos diésel, eléctricos y a gasolina, este último segmento conformado por pick-ups, furgones de carga, minibuses y camiones livianos. En cuanto a Kaiyi, estará a la vista su line-up liderado por SUVs como el nuevo KYX7, con capacidad para siete pasajeros, y el KYX3 –también en versión “Pro”–, a los cuales se suma el sedán KYX5.

Con el objetivo de seguir apoyando la productividad y sostenibilidad de la industria minera, DAF anunció la incorporación a su lineup en Chile de tres nuevos camiones especialmente configurados para operaciones de alta exigencia: los modelos CF 430 FAT, CF 480 FAD y el XG 530 FTT, todos equipados con tecnología de emisiones Euro 6, que permite reducir significativamente el impacto ambiental sin sacrificar potencia ni eficiencia. Estas nuevas



**DAF fortalece su presencia en la minería chilena**

unidades cumplen con el estándar minero más exigente del mundo y han sido diseñadas para responder a las exigentes condiciones de operación de la minería, donde factores como la robustez, la capacidad de carga, la seguridad y la eficiencia operativa son fundamentales para asegurar continuidad en las faenas. ración lineal, un menor consumo de combustible y una reducción de componentes internos.

# 2026



## ***Castrol cumple 127 años***

Castrol cumple 127 años en el mercado mundial de lubricantes reafirmando su compromiso con el desarrollo de sus clientes y con una nueva visión estratégica que abarca no sólo el desarrollo de productos para el sector automotriz e industrial, sino además para atender las nuevas demandas que los nuevos segmentos de alta tecnología están generando, tales como los fluidos para vehículos híbridos y eléctricos, o la innovadora tecnología de enfriado por inmersión para data centers. "Castrol es una marca icónica en el escenario global, cuyo esencia de marca ha estado vinculada por más de 127 años a desafiar constantemente los límites de lo posible

a través de la innovación permanente, la investigación incansable y grandes alianzas globales que le han permitido ser reconocida en tierra, agua, aire y también en el espacio, como lo prueba su colaboración de casi 7 décadas con el programa espacial de la NASA" comentó José Luis Arango, Director Comercial B2B Castrol Sudamérica.

Con el objetivo de seguir impulsando la adopción de vehículos eléctricos en el país, Renault presentó en Chile el nuevo Renault Kwid E-Tech, la evolución de su primer modelo 100% eléctrico que destaca por su diseño renovado, mayor conectividad y un completo paquete de seguridad y asistencia a la conducción. El modelo, que en 2025 se ubicó dentro de los cuatro modelos 100% eléctricos (BEV) más vendidos del país, se posiciona como una alternativa ideal para quienes buscan dar el salto a la electromovilidad con un vehículo urbano, eficiente y accesible. Compacto por fuera pero espacioso en su interior, el nuevo Kwid E-Tech combina dimensiones ideales para la ciudad con un habitáculo moderno y funcional pensado para el día a día. Su estética refleja la nueva identidad de la marca, con un frontal renovado que incorpora el nuevo emblema de Renault, una parrilla de diseño más robusto y una firma lumínica LED que refuerza su carácter moderno.



# Lanzamientos en Chile y el mundo



En línea con su expansión en el mercado chileno y su compromiso con una movilidad más tecnológica y sostenible, OMODA | JAECOO inauguró su nuevo showroom en Movicenter, de la mano de su concesionario Kovacs. El espacio fue diseñado para conectar a los usuarios con la visión futurista de la marca: movilidad inteligente, diseño vanguardista y experiencias digitales inmersivas. Durante el evento, la marca realizó la develación del nuevo OMODA C5 SHS-H, que llegará próximamente a Chile, redefiniendo los

estándares del segmento híbrido al integrar diseño, desempeño y eficiencia energética en un SUV compacto pensado para los nuevos estilos de conducción. Este modelo también estuvo presente durante Lollapalooza Chile 2026, donde OMODA | JAECOO fue auspiciador oficial del festival de música más importante del país.

En el marco del Mes de la Mujer, GWM desarrolló una experiencia exclusiva pensada especialmente para ellas, reafirmando su compromiso con una comunidad que hoy juega un rol clave en el crecimiento de la marca en Chile. El evento convocó a clientas, embajadoras e invitadas especiales a una jornada que combinó bienestar, entretenimiento y conexión, y donde también pudieron conocer más de los modelos en exhibición, Haval H6 PHEV, Tank 300, Poer P500 PHEV y Ora 03. La actividad se dio en un momento clave para GWM en Chile. La marca alcanzó recientemente el quinto lugar en el ranking de ventas de vehículos nuevos, consolidándose como una de las compañías de mayor crecimiento en la industria automotriz local. Este avance no es casual: responde, en parte, a la creciente participación femenina en la decisión de compra, donde GWM ha sabido conectar con sus necesidades y expectativas. Actualmente, un 43% de sus clientes son mujeres, cifra que refleja un cambio estructural en el mercado y una oportunidad estratégica para la marca.



# 2026

## *New Commander 2026*



Desde su lanzamiento, el Jeep® Commander se ha consolidado como el SUV de siete plazas más sofisticado y versátil de la marca en la región. Ahora, el modelo se presenta con una evolución que eleva su estatus: un diseño completamente renovado, tecnología de vanguardia y un desempeño que equilibra potencia, eficiencia y confort, sin renunciar al ADN aventurero de Jeep. New Commander introduce un frontal rediseñado con faros LED de nueva generación, una parrilla de siete

ranuras reinterpretada y un nuevo parachoques que refuerza su carácter robusto. En la parte trasera, la nueva firma lumínica LED continua le otorga una presencia más moderna y sofisticada. Este rediseño se completa con nuevas llantas exclusivas de 18" y 19", que aportan deportividad y elegancia en cada versión.

En el marco del Mes de la Mujer, Porsche en Chile, representado por Inchcape, abrió un espacio de diálogo con mujeres para reflexionar sobre su rol en una industria que atraviesa una profunda transformación, impulsada por la electrificación, la digitalización y nuevas demandas tecnológicas. La actividad se desarrolló en dos instancias. Durante la primera jornada, mujeres estudiantes de ingeniería automotriz, participaron en un recorrido guiado por las instalaciones de Porsche Center Santiago donde pudieron conocer de cerca los estándares de servicio, las áreas técnicas y la operación integral del concesionario, acercándose al funcionamiento real de la industria automotriz de lujo.



## *Porsche en Chile abre sus puertas a estudiantes y periodistas*

En la segunda jornada, el encuentro reunió a periodistas especializadas en el rubro automotriz en un espacio de conversación sobre el rol de la mujer en la cobertura del sector, la evolución de la industria y los desafíos que plantea la transición hacia nuevas tecnologías.

# Lanzamientos en Chile y el mundo



**Suzuki presenta en Chile el New Across Hybrid**

Desde los majestuosos paisajes de Puerto Montt, en el corazón del sur de Chile, precisamente en Puyehue, Revista Rtt fue testigo del lanzamiento del nuevo Suzuki Across Hybrid. En una ruta que combinó vistas espectaculares recorrimos varios kilómetros poniendo a prueba este nuevo SUV con su eficiente sistema SHVS (Smart Hybrid Vehicle by Suzuki) y un estándar de seguridad de vanguardia que incluye asistencias ADAS de serie; el New Across Hybrid se presenta, sin duda, como una propuesta inteligente y sofisticada para quienes buscan rendimiento sin renunciar al diseño. Este nuevo SUV llega a re-

forzar su portafolio con una propuesta hacia un territorio donde convergen tecnología, diseño, seguridad y eficiencia. En un escenario donde los conductores buscan alternativas que integren sostenibilidad, rendimiento, y mayor seguridad, el nuevo modelo amplía la oferta de la marca con una solución de movilidad inteligente, a través de una propuesta moderna, expresiva y deseable dentro del competitivo segmento de los SUV híbridos.

Maxus, marca representada por Andes Motor y el Teatro Municipal de Santiago, uno de los principales referentes culturales de Chile y Latinoamérica, se unen en una alianza que potencia la cultura y las artes, de la mano de sus valores compartidos de innovación, confianza y excelencia. Este acuerdo busca fortalecer los vínculos entre el mundo cultural y el mundo empresarial, promoviendo el acceso a experiencias de alto nivel, apoyando de esta manera a una institución clave para el país. "Para Maxus, esta alianza representa mucho más que solo un auspicio, es un compromiso tácito con la cultura, la



ciudadanía y la calidad de vida de las personas. Creemos firmemente que impulsar estas iniciativas, generan un gran valor social y conectan con la historia y con el futuro", comentó Juan Miguel Casar, gerente de Maxus en Andes Motor. Desde el Teatro Municipal de Santiago, valoraron la incorporación de Maxus a sus filas como el nuevo aliado estratégico, destacando que esta aproximación permitirá seguir acercando las artes escénicas a nuevas audiencias.

# 2026

## ***Chevrolet primera marca automotriz en lanzar su tienda oficial en Mercado Libre***



Chevrolet anunció una alianza estratégica con Mercado Libre para convertirse en la primera marca automotriz en lanzar su tienda oficial de vehículos 0 km bajo una nueva propuesta de exhibición dentro de Mercado Libre Chile, marcando un hito en la evolución digital de la industria automotriz nacional. Con más de 170 millones de visitas mensuales y más de 14 millones de usuarios registrados en el país, Mercado Libre se ha consolidado como el principal punto de entrada digital para

millones de consumidores chilenos. Con esta alianza, Chevrolet da un paso decisivo para fortalecer su presencia en el entorno donde hoy comienza mayoritariamente el proceso de compra automotriz. Patricio Gómez, Country Manager de GM Chile afirmó que “ser la primera marca automotriz en implementar este nuevo modelo de venta a través del marketplace favorito de los chilenos, refleja nuestro compromiso con la innovación y la comodidad de las personas”.

Su amplia variedad de camiones y el soporte técnico en terreno permiten a las empresas operar con eficiencia, continuidad y sin necesidad de flota propia. El arriendo de camiones se ha convertido en una alternativa clave para las empresas que necesitan mover cargas, transportar materiales o apoyar sus procesos productivos de manera eficiente, sin realizar inversiones en una flota propia. Esto cobra especial relevancia en sectores como la logística, la construcción, la minería, el retail y la agricultura, donde la disponibilidad y la rapidez son fundamentales. En este contexto, Dercomaq

## ***Dercomaq Rental una alternativa flexible para el transporte y la logística***



Rental ofrece un servicio de arriendo de camiones pensado para responder a distintas necesidades operativas en todo Chile. Su propuesta permite a las empresas contar con vehículos listos para operar, junto con el respaldo técnico necesario para asegurar la continuidad del trabajo diario. Con esta propuesta, Dercomaq Rental se consolida como un socio estratégico para las empresas que requieren soluciones de transporte eficientes, con respaldo y presencia a nivel nacional, aportando a la continuidad y productividad de sus operaciones en todo Chile.

# Panorama del Mercado Automotor en Chile - MARZO

## Mercado automotor 2026

Marzo cerró con 27.358 unidades vendidas (+14%), mientras que el acumulado alcanza 74.977 unidades (+5,8%). El alza en los combustibles impulsa el interés por vehículos eficientes, aunque su penetración sigue siendo baja, con solo 3,4% del mercado.

# 27.358u

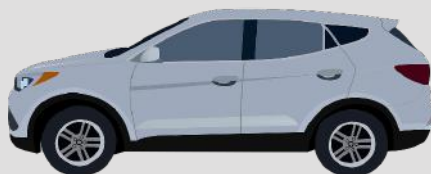


## Unidades inscritas en MARZO Livianos y Medianos

El mercado automotor chileno mantiene su tendencia de recuperación en 2026, aunque bajo la presión del alza en los precios de los combustibles. En marzo se comercializaron 27.358 unidades, lo que representa un crecimiento de 14% interanual, mientras que el acumulado del año alcanza 74.977 unidades (+5,8%). Este escenario ha comenzado a modificar las decisiones de compra, impulsando el interés por vehículos más eficientes, especialmente híbridos y eléctricos. Sin embargo, su participación sigue siendo limitada —apenas un 3,4% del total—, reflejando que la transición hacia tecnologías de bajas emisiones aún requiere mayores incentivos para consolidarse.

### SUV

# 14.990u



### Camionetas PickUp

# 5.058u



## Pasajeros

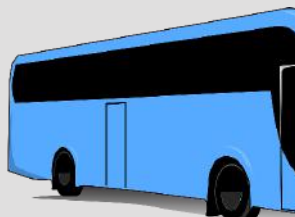


## Vehículos comerciales



## Mercado de autobuses

Acumulado a marzo



# FEbrero 2026



4.540u

Comerciales



2.770u

## de BUSES

Febrero 2026, 330 unidades



110u

## Mercado de CAMIONES

El año acumula 2.636 unidades vendidas



936u

## RADIOGRAFÍA DE LA ELECTROMOVILIDAD EN CHILE A FEBRERO DE 2026

### Vehículos eléctricos 100% (BEV)

492 unidades en febrero  
794 unidades acumuladas

### Híbridos enchufables (PHEV + PEREV)

424 unidades en febrero  
844 unidades acumuladas

### Híbridos convencionales (HEV + EREV)

777 unidades en febrero  
1.491 unidades acumuladas

### Microhíbridos (MHEV)

1.442 unidades en febrero  
2.888 unidades acumuladas

### Mercado de buses electrificados

Total acumulado: 160 unidades  
RED / Urbano y regional: 80  
Interurbano: 45  
Taxibuses: 31  
Media distancia: 4

### Mercado de camiones electrificados

Total acumulado: 15 unidades  
Livianos: 2  
Medianos: 3  
Pesados: 10

# Rtt

Revista Transporte Terrestre  
38 años

REVISTA DIGITAL



SOMOS UN CANAL DE DIFUSIÓN PERIODÍSTICO - GENERACIÓN DE CONTENIDOS - INFORMACIÓN DINÁMICA DEL MERCADO



## Suscríbete al Newsletter semanal

Síguenos en redes sociales



LINKEDIN Rtt revistatransporteterrestre



revista\_rtt



Rtt revistatransporteterrestre



revistatransporteterrestre