

ARGAUR
JOAILLIER - DIAMANTAIRE

**Rachat
d'OR 18K**

*Aujourd'hui, nous achetons votre or
à 59 € le gramme net.*

36, RUE COLBERT - REIMS - 03 26 40 67 17 - WWW.ARGaur.FR

VOIE DES SACRES

**Face aux doléances des commerçants,
la ville de Reims demande des comptes** p. 6



CONCERT

**Reims succombe
à la folie
Indochine** p. 2

ENFANCE

**Mobilisation
contre
les fermetures
de classes** p. 6

TRANSPORTS

**Suppression
des guichets
à la gare TGV** p. 10

BASKET-BALL

**René-Tys accueille
les Bleues
du basket** p. 14

DANSE

**La célèbre Kaori
Ito joue les robots
au Manège** p. 17

STADE DE REIMS

La vraie finale se jouera à Delaune



Pour la première fois depuis 1977, le Stade de Reims disputera une finale de Coupe de France, samedi soir, face au Paris SG. Mais le match le plus important de sa saison aura lieu jeudi, face à Metz, à domicile, où il aura l'occasion de sauver sa place en Ligue 1. p. 4

31 samedi
1^{ER} dimanche
JUIN

www.reims.fr
f X @ d



REIMS
L'épopée
LÉGENDAIRE

DE JEANNE D'ARC À CHARLES X



UN NOUVEAU CHAPITRE
DES FÊTES JOHANNIQUES

— REIMS
LÉGENDR
LA CHAMPAGNE —
Reims
Ville d'effervescences

Des légendes du rap français attendues à La Cartonnerie de Reims

C'est un rendez-vous inattendu qui vient de s'ajouter à l'agenda déjà bien rempli de La Cartonnerie. Dans le cadre du Reims Hip Hop festival, organisé par l'association La Mine et la marque Hiwe du 13 au 15 juin, la salle rémoise accueillera, le samedi 14 juin, Busta Flex, puis une partie du mythique groupe Scred Connexion (Koma et Mokless), accompagnés du champion de France DMC des platines, DJ Idem. Considéré comme le maître du freestyle, Busta Flex a été repéré par Kool Shen, du groupe NTM, et produit sur le label IV My People en 1998. Quant à la Scred Connexion, elle est réputée comme l'un des meilleurs collectifs de rap français, grâce à ses textes engagés et exigeants. Les plus jeunes ne le connaissent peut-être pas, car le groupe n'a jamais été « à la mode » (« Jamais dans la tendance, toujours dans la bonne direction » est son slogan), mais tous les spécialistes s'accordent à dire que La Scred figure au panthéon du rap français. Tarifs : 12 à 21 €.



La folie Indochine s'empare de Reims



Depuis lundi, une effervescence s'est emparée de la Reims Arena comme jamais la jeune salle rémoise n'en avait connue. Il faut dire qu'elle accueille un poids lourd du rock français, le groupe Indochine, et pas qu'un soir : en tout, quatre dates étaient prévues ces mardi 20, mercredi 21, vendredi 23 et samedi 24 mai ! En septembre, deux concerts avaient d'abord été annoncés dans la cité des sacres, avant que deux nouvelles soirées soient ajoutées face à l'engouement suscité. Soit près de 36 000 billets qui se sont arrachés en quelques heures. En plus des dizaines de camions et des 250 techniciens et ingénieurs du son présents dans et autour de la Reims Arena, on retrouvait, dès lundi, des fans qui commençaient doucement à s'agglutiner le long des barrières. Un engouement rare pour un groupe français et une ville comme Reims. Ceux qui n'ont pas pu décrocher leurs précieux sésames pour les dates rémoises ne pourront pas se consoler avec les concerts prévus les 6 et 7 février 2026 à Épernay. Les tickets se sont également vendus comme des petits pains, en début d'année !

Joséphine Baker à l'affiche du prochain festival War on Screen



Après John Lennon et Yoko Ono en 2023, puis Frida Kahlo l'an passé, c'est de Joséphine Baker dont s'inspire le festival international de cinéma War on Screen pour son visuel officiel cette année. À la fois glamour et très coloré, il rend hommage à l'espionne, artiste de music-hall et militante entrée au Panthéon en 2021. La graphiste Marie Aumont, de l'agence Michel & Michel, a conçu cette affiche avec l'aide de l'intelligence artificielle. Elle représente Joséphine Baker, icône de la résistance, en tenue de scène derrière un appareil photo d'époque et coiffée d'un calot sur lequel est brodée une colombe. Joli symbole de la liberté et de la paix, deux valeurs véhiculées par War on Screen, dont la 13e édition se tiendra du 6 au 12 octobre prochains à Châlons et alentour.

Sparna 24, l'ultra-endurance au cœur d'Épernay

Rendez-vous ce samedi 24 mai pour la deuxième édition du Sparna 24. Ce défi d'ultra-endurance unique propose une boucle de 7 km à parcourir chaque heure, et ce, pendant 24 heures. À chaque nouvelle heure, une nouvelle chance de repartir : à chaque participant de choisir jusqu'où il peut aller. Stratégie, gestion de l'effort et persévérance sont les clés pour accumuler les tours. L'an dernier, le vainqueur Sylvain Cugnière avait repoussé ses limites en réalisant près de 21 tours, soit 144 km parcourus. Environ 250 traileurs sont attendus au départ du gymnase Henri-Viet à 17 h. Les encouragements sont les bienvenus. Infos : sparnarun.fr



ÉDITO
de Simon Ksiazienicki,
journaliste



Rapports humains

C'est un rapport explosif, selon le poncif journalistique. Mercredi, un conseil de défense présidé par Emmanuel Macron s'est penché sur un rapport consacré aux Frères musulmans et à l'islamisme politique, cette organisation fondée en Égypte en 1928 et accusée de vouloir infiltrer tous les pans de la société européenne. Signe que le document est sensible, il n'a pas été rendu public dans la foulée, comme prévu initialement. Mais cette étude, que nous avons pu consulter, est moins alarmiste et plus nuancée qu'il n'y paraît. Elle pointe par exemple clairement que ce « cercle restreint » associé aux Frères musulmans concernerait « 400 personnes » en France. Le texte identifie l'association Musulmans de France comme une branche frériste, laquelle réunirait 7 % des lieux de cultes du territoire. Surtout, ses auteurs précisent : « Un fidèle fréquentant une mosquée de la mouvance n'en est pas, loin s'en faut, membre. » Il met en garde contre un islamisme « par le bas », au niveau des associations et des municipalités, notamment. Le sujet ne peut pas être traité avec légèreté et ce n'est d'ailleurs pas le cas : l'État a, depuis plusieurs années, pris des dispositions pour expulser des imams radicaux, dissoudre des associations douteuses, renforcer le contrôle des écoles privées musulmanes. Mais ce document ne doit pas non plus servir les desseins politiques de certains. Tel M. Retailleau qui a affirmé que « les Frères musulmans veulent imposer la charia sur l'ensemble du territoire français », ce qui ne figure nulle part dans le rapport. Depuis 40 ans, d'aucuns alertent contre un avènement supposé de l'islam politique en France, mais qui peut alléguer que les musulmans sont en position de force dans notre pays, d'un point de vue politique, économique, médiatique ou culturel ? Le risque d'un tel rapport, et surtout l'usage qui en est fait, est d'aggraver la rhétorique du soupçon permanent contre les musulmans, qu'on entend d'ailleurs assez peu sur le sujet, et pour cause. S'ils s'expriment trop fort, ils sont accusés d'être communautaires. S'ils ne le font pas, ils sont suspects ou complices. Le texte pointe d'ailleurs un échec récurrent de la politique de l'État, à savoir « le manque persistant de structuration de l'organisation du culte musulman », et son dernier point préconise d'ailleurs de « connaître les aspirations de la population musulmane et lui adresser des messages forts ». Comme les autres, ces quatre millions de Français méritent bien cela.

L'Hebdo du vendredi

édité par la SARL BMDR Editions
Journal hebdomadaire gratuit d'information locale. Siège social : 195, rue du Barbâtre à Reims
Tél. 03 26 36 50 13
Rédaction : redaction@lhebdoduwendredi.com Publicité : publicite@lhebdoduwendredi.com
Directeur de la publication : Frédéric Bequet - fb@lhebdoduwendredi.com
Edition Épernay : Julien Debant, chef des éditions - julien.debant@lhebdoduwendredi.com
Edition Châlons : Sonia Legendre - sonia.legendre@lhebdoduwendredi.com
Edition Reims : Simon Ksiazienicki - simon.ksia@lhebdoduwendredi.com
Service commercial :
Aurélien Lejeune - aurelien.lejeune@lhebdoduwendredi.com
Jérémy Brochet - jeremy.brochet@lhebdoduwendredi.com
Infographiste : Anne Rogé - Community Management : Dixie Foucher
Administration : Martine Bizzarri - martine.bizzarri@lhebdoduwendredi.com
Responsable diffusion : Alexandre Percheron - distribution@lhebdoduwendredi.com
Parution le vendredi matin - Imprimé par l'imprimerie de l'Union
C.P.P.A.P 1225 Q 94414



Provenance du papier : Suède.
Les papiers utilisés sont certifiés PEFC/FSC.
Taux de fibres recyclées : supérieur à 70%.



CIRCUITS - CROISIÈRES - SÉJOURS - FESTIVALS - TRANSPORTS*



Séjours & Week-ends



L'Ecosse

Du 14 au 20 septembre 2025
Tarif: 2 895€ Promo 2 395€*



Sous le soleil de la Costa

Du 18 au 24 octobre 2025
Tarif: 649€ Promo si inscription
avant le 15/06: 599€



Marrakech

Du 14 au 21 novembre 2025
Tarif: 1350€ Promo si inscription
avant le 15/07: 979€*



La Belle Andalouse

Du 21 au 26 novembre 2025
Tarif: 1695€ Promo si inscription
avant le 15/06: 1429€*



Week-end en Alsace

Le 13 et 14 décembre 2025
Tarif: 389€*



La Laponie

Du 10 au 17 janvier 2026
Tarif: 2999€ Promo si inscription
avant le 15/08: 2425€*



Merveille de Dubai

Du 20 au 24 janvier 2026
Tarif: 1199€ - Promo si inscription
avant le 15/09: 999€*



Carnaval de Nice et Menton

Du 27 Février au 3 mars 2026
Tarif: 1399€ Promo si inscription
avant le 15/12: 1199€*



Ile de beauté

Du 20 au 26 avril 2026
Tarif: 1599€*



La Croatie

Du 24 au 31 mai 2026
Tarif: 1499€ Promo si inscription
avant le 10/10: 1199€*

*Détails en agence

Visites & Spectacles

Le Paradis Latin le 15 Juin 2025

Tarif adulte 169€ (Transport - repas au Paradis Latin - Spectacle)

Notre Dame de Paris

le 25 juin 2025, le 26 juillet 2025 et le 2 Août 2025

Tarif adulte: 79€ (Transport, déjeuner et boissons)

Musée Grévin et Bateau Mouche

le 26 juin 2025 Tarif adulte: 99€ (Transport, entrée au musée,
déjeuner avec boissons, balade en bateau mouche)

Découverte de Boulogne sur Mer le 5 juillet 2025

Tarif adulte: 69€ - tarif enfant -13ans: 39€ (Transport - journée libre)

Croisière dégustation et culture le 6 juillet 2025

Tarif: 99€ (Transport - visite Château - repas - croisière)

Le Lac du Der le 12 juillet 2025

Tarif: 39€ (Transport - journée libre)

Les Hortillonnages le 19 juillet 2025

Tarif adulte: 99€ enf -10ans: 69€ (Transport, croisière, repas avec boissons,
visite guidée de la Cathédrale, Les Hortillonnages, animation musicale)

Pairi Daiza le 19 juillet 2025

Tarif adulte: 89€, -12ans: 79€ / -3ans: 39€ (Transport, entrée au zoo et visite de « Prêhi Daiza »)

Journée libre au Touquet le 26 juillet 2025

Tarif adulte: 59€ (transport - journée libre)

Le Corso Fleuri à Fort Mahon le 23 Août 2025

Tarif: 59€ (Transport - journée libre)

Fête Maritime le 29 Août 2025

Tarif: 69€ (Transport - journée libre)

Le p'tit St Tropez Belge le 30 Août 2025

Tarif adulte: 69€ (Transport, journée libre)

Voyage Mystère le 13 Septembre 2025

Tarif: 99€ (Transport, visites, repas avec boissons)

Halloween à Nigloland le 11 Novembre 2025

Tarif adulte: 69€ - Tarif enfant -12ans: 56€ (Transport- billet entrée)

La foire à Dieppe le 15 Novembre 2025

Tarif unique: 69€ dans la limite des places disponibles (Transport)

Le Roi Soleil le 29 Novembre 2025

Tarif: 89€ en Cat 2 et 99€ en Cat 1 (Transport - billet)

Disneyland Paris le 6 décembre 2025

Tarif adulte: 124€, enf - 114€, -3ans: 40€ (Transport, accès au parc de votre choix)

Le Paradis Latin le 14 Décembre 2025

Tarif adulte 169€ - (Transport - repas au Paradis Latin - Spectacle)

Concert d'Indochine le 7 février 2026

Tarif adulte: 99€ (dans la limite des places disponibles)
Transport & billet en Cat 2 - places assises face à la scène



Réservations au 03 26 02 02 32 *Au départ de votre ville - Autocars et Avions
Du lundi au vendredi de 9h à 18h - Zac des Longérons - 51170 Fismes
contact@carsdelannoy.com - www.carsdelannoy.com



FOOTBALL

Deux finales à disputer pour le Stade de Reims

Engagé dans un barrage pour sauver sa place en Ligue 1, le club champenois a aussi rendez-vous avec le Paris SG, samedi soir, en finale de Coupe de France. Cinq jours plus tard, il disputera, au stade Auguste-Delaune, face à Metz, le match le plus important de sa saison.

Et le ciel est tombé sur la tête des joueurs du Stade de Reims. Samedi soir, à l'occasion de la 34^e et dernière journée de Ligue 1, le club champenois s'est incliné dans les derniers instants face à Lille (2-1), après un penalty stupide concédé par Joseph Okumu, tandis que Nantes disposait facilement de Montpellier (3-0). Sur la pelouse de Strasbourg, Le Havre finissait par s'imposer, au bout du temps additionnel (90e+9), grâce à un penalty, encore (2-3). Une fin de match que les Rémois ont suivi fébrilement sur leur téléphone, puisque ce succès du Havre les a envoyés dans l'enfer des barrages. « *Le groupe a été touché par le scénario fou de samedi, mais la chance qu'on a avec un groupe aussi jeune, c'est qu'il tourne vite la page. On n'a pas eu à leur rappeler l'importance de ces barrages* », a expliqué Samba Diawara, l'entraîneur, mardi, en conférence de presse, à la veille du déplacement à Metz.

De la jeunesse, il y en avait effectivement sur le terrain, mercredi soir, au stade Saint-Symphorien, pour défier l'équipe reléguée l'an passé après une défaite en barrages, justement, et qui a terminé, cette saison, troisième de Ligue 2. Au terme d'un match sans grande maîtrise des deux côtés, mais lors duquel Metz a eu le mérite de créer un peu plus de jeu et d'ouvrir le score par le natif du coin, Mathieu Udol (1-0, 38e), Reims a su revenir en seconde période. « *Les murs ont tremblé et il a fallu secouer les joueurs* », a raconté Diawara, après la rencontre. Le club champenois a bien marqué sur coup de pied arrêté, grâce à une tête de Cédric Kipré (1-1, 52e), sans répondre pour autant à ses interrogations du moment. Mais les coéquipiers de Yehvann Diouf n'ont pas sombré après ce premier acte raté et ont conservé intactes leurs chances de maintien, tout cela en reposant



Les joueurs du Stade de Reims joueront leur place en Ligue 1 jeudi soir, à domicile, face à Metz. © l'Hebdo du Vendredi

quelques forces vives avant l'autre finale qui les attend, samedi soir.

Ce sera au Stade de France, face au Paris SG, pour la plus prestigieuse affiche de l'histoire récente du club. Mais pour beaucoup, la fête que devait représenter cette première finale de Coupe de France depuis 1977 est d'ores et déjà gâchée par l'angoisse suscitée par le barrage retour qui se tiendra, cinq jours plus tard, au stade Auguste-Delaune. « *Tout le monde sait que l'objectif numéro 1 est de se maintenir. Si on décroche le maintien et qu'on perd la finale 3-0, ce sera le dernier de mes soucis* », a prévenu l'attaquant, Jordan Siebatcheu, résumant tout le paradoxe de la situation.

Avant d'aller à Metz, le coach rémois a déclaré : « *Évidemment que jouer une finale, ça compte, mais ce qui compte le plus aux yeux du club, et ça doit être le cas pour les joueurs aussi, c'est qu'on puisse se maintenir en Ligue 1. Ils ne m'entendent pas dire que c'est la Coupe le plus important.* » Il a précisé, après la rencontre en Moselle : « *Certaines de mes paroles n'ont pas été bien comprises. Dire que la finale passait au*

second plan ne signifiait pas aligner une équipe B. » Raison pour laquelle le Japonais Junya Ito, par exemple, a été mis au repos mercredi et devrait être titularisé au Stade de France.

Voilà le casse-tête que devra résoudre le coach rémois qui sait déjà qu'en temps normal, préparer une finale face au Paris Saint-Germain n'a rien d'une sinécure. Même si le champion de France aura, lui aussi, la tête à un autre match : sa finale de Ligue des champions face à l'Inter Milan (le 31 mai). Mais avec la perspective d'un match décisif pour l'avenir du club cinq jours plus tard, cela s'apparente quasiment à une mission impossible. « *On sait qu'entre Paris et nous, il y a un écart important, mais ce n'est pour autant qu'on va bâcler cette finale* », a assuré Diawara.

Comme tout est possible dans le football, il n'est pas à exclure que cet exercice raté s'inverse totalement en deux matches et se termine en apothéose avec un succès en Coupe de France, samedi, et un maintien arraché à domicile, jeudi. Difficile, après avoir suivi assidûment la saison du Stade de Reims,

d'affirmer que cette éventualité est la plus probable.

Simon Ksiazienicki

Une fan zone face au stade Auguste-Delaune, samedi

Si les supporters du Stade de Reims, comme les joueurs, le staff et la direction, auront la tête au barrage retour du jeudi 29 mai face à Metz, ils ne boudront sans doute pas leur plaisir de voir leurs protégés disputer une finale de Coupe de France face au Paris SG, le samedi 24 mai, une première depuis 1977. Pour l'occasion, la ville mettra en place une fan zone sur le parking du stade Auguste-Delaune afin de permettre aux Rémois de suivre la rencontre sur un écran géant. Les 5 000 billets gratuits ont été mis en ligne le mardi 20 mai, à 12 h, via un lien accessible sur le site internet de la ville de Reims et sur ses comptes Facebook et Instagram. Jeudi midi, il restait encore 2 900 places. Le jour J, l'accueil débutera à 18 h 30 et des food trucks seront présents sur place. Les 3 000 premiers participants se verront remettre une écharpe et des goodies, dans la limite des stocks disponibles. Coup d'envoi à 21 h.

Les ultras ont boycotté Metz

Au fil de la saison et des mauvais résultats, le lien entre le Stade de Reims et ses supporters s'est petit à petit distendu. Au reproche régulier fait à la direction concernant la vente des meilleurs éléments s'est ajouté celui de la motivation et du niveau affichés par les joueurs sur le terrain.

Dans la nuit de samedi, après la défaite à Lille (2-1), un petit groupe de fans est allé à la rencontre des joueurs et du staff, à leur retour au centre de vie Raymond-Kopa, pour leur dire tout le mal qu'ils pensaient de cette saison. « *Nous ressentons un profond désengagement de la part de certains joueurs et/ou dirigeants, illustré par l'échange totalement surréaliste de samedi soir, peut-on lire dans un communiqué des Ultram 1995. Les quelques joueurs, accom-*



Les Ultram répondront-ils présents jeudi soir, à Delaune ? © l'Hebdo du Vendredi

pagnés de l'entraîneur, qui se sont présentés, n'avaient, une fois de plus, aucune réponse à apporter à nos interrogations. » Le groupe de supporters en veut surtout à la direction, le président Jean-Pierre

Caillot, son fils Pol-Édouard Caillot (directeur sportif) et le directeur général Mathieu Lacour, cités nommément.

Le club a eu beau appeler à « *quinze jours d'union sacrée* » dans un communiqué de presse, les ultras rémois ont décidé de boycotter le déplacement à Metz (1-1), de mercredi dernier, à l'occasion du barrage aller : « *Nous attendons une véritable réaction et une prise de responsabilités de la part du club ce mercredi à Metz. C'est à l'issue de ce premier match que nous déciderons si le club mérite, ou non, notre présence et notre soutien à Delaune pour le barrage retour.* » Difficile de savoir s'ils auront été rassurés par ce qu'ils ont vu à la télé, mercredi soir... En tout cas, pour la manche retour de jeudi soir au stade Auguste-Delaune, le club a décidé d'offrir la place aux abonnés et d'établir une tarification à 10 € pour les supporters s'étant rendu au moins une fois au stade cette saison. Cela suffira-t-il à remplir l'enceinte rémoise, au moment où les joueurs en auront le plus besoin ?

S.K

ESPACE PLEIN AIR

MOBILIER DE JARDIN
BARBECUES
PISCINES ET SPAS

~~2890€~~

2399€

Pergola bioclimatique. Auto portée et murale,
Batterie rechargeable autonomie 12H,
Lames doubles 100% aluminium, 400/300.



Table rectangulaire d'extérieur, extensible 6-10 pers
Structure alu. Plateau céramique 180/230/280cm.
(chaises non comprises)



~~1259€~~

1099€

Floralie's
Garden

38 voie Romaine 51450 Bétheny
www.floraliesgarden.com

ÉDUCATION

Les parents appelés à manifester contre les fermetures de classes

À la rentrée de septembre, 29 classes seront supprimées dans le premier degré, à Reims. La Fédération des conseils de parents d'élèves des écoles publiques manifesterà, samedi.

La Fédération des conseils de parents d'élèves des écoles publiques (FCPE) de la Marne appelle à une mobilisation à Reims, le samedi 24 mai, à 14 h 30, au départ de la porte de Mars, afin de dénoncer les 29 fermetures de classes prévues à la rentrée prochaine. Selon elle, ces suppressions se traduiront par « des effectifs par classe en hausse », « des conditions d'apprentissage dégradées », « un moindre encadrement personnalisé des enfants les plus en difficulté » et « une forte dégradation des conditions de travail pour l'ensemble des personnels ». La fédération dénonce « une politique purement budgétaire de l'Éducation nationale », laquelle prend principalement en compte la baisse démographique, bien réelle dans la Marne, pour établir sa carte scolaire. En mars dernier, le rectorat de l'académie avait annoncé que le département s'apprêtait à perdre 948 élèves dans le premier degré à la rentrée prochaine, raison pour laquelle



L'école élémentaire Pommery doit perdre une classe à la rentrée. © l'Hebdo du Vendredi

Reims, concernée en premier lieu par cette baisse démographique, prévoyait 29 fermetures de classes pour huit ajouts de postes. Malgré ces suppressions, à Reims et dans l'ensemble de l'académie, le recteur vantait un excellent taux d'encadrement (nombre de professeurs pour 100 élèves), évalué à 6,51 dans la Marne et à 6,74 pour l'ancienne région Champagne-Ardenne, parmi les plus élevés de France.

Ce n'est pas suffisant pour la FCPE qui réclame que cette baisse démographique « soit mise à profit pour offrir de meilleures conditions d'apprentissage aux enfants en allégeant les effectifs sur tous les niveaux de l'école primaire et renforcer les équipes éducatives, d'encadrement et médico-sociales dans les établissements. » Elle appelle les parents et les personnels à se mobiliser, car « ces mesures de carte scolaire ne deviendront

effectives que lors du prochain CDEN (conseil départemental de l'Éducation nationale) du mois de juin. Il est donc encore temps de faire pression sur les décideurs. »

Simon Ksiazienicki

À Reims, 29 fermetures pour huit ouvertures

Les mesures de carte scolaire dans le premier degré pour la rentrée de septembre 2025, présentées en mars dernier, prévoient la fermeture de 30 classes et l'ajout de huit postes à Reims. **Ouvertures :** maternelles Barthou (poste dédoublé en grande section), Carteret, Jamin, Joliot-Curie (poste dédoublé en grande section), La Neuville et Maison-Blanche (poste dédoublé en grande section) et élémentaires Joliot-Curie (poste dédoublé en CE1) et La Neuville. **Fermetures :** maternelles Jean-d'Aulan, Auvergnats-Provençaux, Barthou, Général-Carré, Clairmarais, Galilée, Hippodrome (dispositif moins de 3 ans), Édith-Poupely, Ravel - Franchet-d'Espèrey, Ruissellet, Sully et Trois Fontaines et élémentaires Amundsen - Vasco-de-Gama, Avranches, Barthou, Paul-Bert, Général-Carré, Carteret, Charpentier, Danube, Europe-Adriatique, Galilée, Hippodrome, Joliot-Curie, Maison-Blanche (deux postes), Pommery, Ravel - Franchet-d'Espèrey, et Émile-Zola.

POLITIQUE

Arnaud Robinet se réjouit de la victoire de Bruno Retailleau

Comme 74,31 % des électeurs du parti Les Républicains (LR), Arnaud Robinet est satisfait. Le maire de Reims, membre d'Horizons, a réagi positivement à l'élection triomphale de Bruno Retailleau, dimanche, à la tête de son ancien parti. Sur « France info », l'élus rémois a déclaré : « Cette victoire, qu'on peut qualifier de sacre, de Bruno Retailleau, c'est une bonne nouvelle ».

Pour Arnaud Robinet, cadre de la formation de l'ancien Premier ministre Édouard Philippe : « Il y a beaucoup



Arnaud Robinet, lors des commémorations du 7 mai 1945. © l'Hebdo du Vendredi

plus de choses qui rapprochent Édouard Philippe et Bruno Retailleau qui ne les séparent. Et je crois que chacun a pris conscience que, si nous voulons gagner en 2027, bien évidemment, il va falloir se rassembler, rassembler le centre droit et la droite républicaine. Je pense que chacun prendra ses responsabilités. »

Deux jours plus tôt, dans un texte sur l'insécurité transmis et publié dans « La Tribune dimanche », le maire de Reims avait dénoncé « l'ensauvagement de notre société » et prôné des mesures très strictes pour y remédier, telles : « rétablissement des peines planchers, plafond d'immigration légale, outil de reconnaissance faciale, retour d'un service militaire partiel ou total, limitation drastique des réductions de peine, accès aux messageries cryptées dans le cadre d'une enquête, accentuation des reconduites aux frontières, renforcement des procédures d'évacuation des installations illicites, usage du « contact tactique » contre les rodéos urbains, durcissement des conditions d'octroi des titres de séjour, suppression des allocations familiales pour les familles de délinquants, processus simplifié d'expulsion des logements sociaux ou encore renforcement des compétences judiciaires des policiers municipaux. »

S.K

SOLIDARITÉ

Jogging en jupe, une course pour une bonne cause



© Lucie Legendre

Une semaine après la Foulée des sacres, qui a réuni 6 200 runners dans les rues de Reims, une course caritative se tiendra samedi 24 mai, le long du canal. Baptisé Jogging en jupe, cet événement prendra la forme de trois parcours de 3,5 et 10 kilomètres, au départ de la coulée verte, au niveau du pont de Venise, où un petit village avec stands, ateliers et restauration sera édifié. Les inscriptions seront possibles sur place et l'intégralité des droits (3 € par personne) sera reversée par l'Association des étudiantes sages-femmes de Reims à la maison des femmes, en soutien à la lutte

SOLIDARITÉ

Marche des fiertés ce samedi

Le centre LGBT de Reims, Exaequo, organise la marche des fiertés ce samedi 24 mai, au parc Colbert et sur les promenades. Au programme, un village des associations de 13 h à 17 h 30, une marche à partir de 15 h, des concerts de 17 h 30 à 20 h et un after au local de l'association (25, rue du Jard) à partir de 21 h 30, avec karaoké et DJ set. L'association y organise régulièrement des événements culturels, conviviaux et militants, dont un bar associatif, tous les vendredis, de 19 h à 23 h 30. L'occasion d'offrir un espace de dialogue et de promouvoir les cultures LGBT+.





**PRÈS DE 60%
DE NOS
PRODUITS
SONT
À MOINS
DE 2,50€.***



*Source : source interne, prix effectif sur notre gamme permanente en mars 2025
ALDI Centrale d'achat et C* - RCS Meaux 378 569 040, Dammartin-en-Goële.

NOUVEAU MAGASIN ALDI REIMS

10 RUE JULES STAAT

LUNDI AU SAMEDI 8H30 - 20H00 DIMANCHE 8H30 - 12H30

POUR VOTRE SANTÉ, ÉVITEZ DE MANGER TROP GRAS, TROP SUCRÉ, TROP SALÉ. WWW.MANGERBOUGER.FR

IMMOBILIER

La nappe phréatique servira à chauffer les futurs Magasins généraux

Sur le gigantesque projet immobilier du port Colbert, un système innovant et peu courant sera utilisé pour chauffer et refroidir les bâtiments : la géothermie sur nappe. Livraison prévue pour fin 2026.

Il est rare qu'un projet immobilier fasse l'objet d'une demande d'autorisation d'ouverture de travaux miniers, mais celui porté par Kaufman & Broad, sur l'ancien site des Magasins généraux de Reims, n'est pas un projet ordinaire. Sur près de cinq hectares, le promoteur immobilier réalise un ensemble de 380 logements, dont une résidence pour 299 étudiants. Il prévoit également 1 300 m² de surface commerciale, la réhabilitation de l'emblématique bâtiment des Magasins généraux, ainsi que des aménagements paysagers et végétalisés sur 2,4 hectares.

Pour ce projet d'envergure, Kaufman & Broad a fait appel à l'opérateur énergétique privé E.On qui va y déployer un système innovant de géothermie sur nappe. Un procédé déjà utilisé depuis 1986 par la ville de Reims pour chauffer ses serres municipales, mais assez rare par ailleurs. Sur la



La livraison de la première phase de l'opération globale est prévue à partir du troisième trimestre 2026. © l'Hebdo du Vendredi

friche des anciens Magasins généraux, il assurera le chauffage, le rafraîchissement et la production d'eau chaude sanitaire pour les besoins des différents immeubles d'habitation, mais aussi de l'école de commerce Neoma, en cours de construction.

Le dispositif sera composé de trois forages qui

permettront d'exploiter la nappe du Campanien, présente de 5 à 40 mètres de profondeur, et de créer une boucle d'eau tempérée, dite « ecto-grid ». Celle-ci soutirera à la nappe une énergie de 2,5 GWh/an en hiver pour les besoins de chauffage et de 1 GWh/an en été pour la climatisation. Le premier forage producteur permettra

d'acheminer l'eau de nappe, via un local de production qui accueillera l'échangeur géothermique, jusqu'aux pompes à chaleur situées au pied de chaque bâtiment. Celles-ci pourront alors alimenter un plancher chauffant/rafraîchissant, des radiateurs et de l'eau chaude sanitaire. Les deux autres forages, dits de « réinjection », permettront de restituer la totalité du volume d'eau prélevé à la même nappe.

Ce mode d'exploitation a pour avantage de ne produire que peu d'émissions de gaz à effet de serre (GES) compte tenu du fait qu'il utilise une ressource locale, en plus des consommations d'électricité liées au fonctionnement des pompes à chaleur. En France, la production électrique est faiblement carbonée, grâce au nucléaire, et le projet intégrera également des panneaux solaires photovoltaïques. Selon Kaufman & Broad, ce dispositif permettra d'éviter près de 700 tonnes de CO₂ par an. Les retours de la Mission régionale d'autorité environnementale, saisie en 2021, sur ce sujet sont d'ailleurs globalement positifs : « *un important addendum à l'étude d'impact environnemental de 2021 est annexé au dossier et répond à toutes les recommandations formulées dans l'avis de l'autorité environnementale* ».

Simon Ksiazienicki

VOIE DES SACRES

Face aux commerçants, la ville de Reims persiste

La semaine passée, nous vous racontions le désarroi des commerçants situés sur la future voie des Sacres, confrontés à un important chantier de rénovation engagé par la mairie de Reims. Une association a même été créée afin de réclamer des indemnités à la municipalité, en raison d'une baisse de chiffre d'affaires importante constatée par une partie des adhérents, évaluée à plus d'un million d'euros. L'avocat des commerçants a de nouveau rencontré ses clients, lundi 19 mai, à Reims, afin de faire avancer le dossier, à la suite de quoi, la ville a tenu à apporter des précisions dans un communiqué.

« Seuls 38 commerçants, sur les 180 potentiellement concernés, ont fourni les éléments déclaratifs (chiffre d'affaires réalisé entre septembre et décembre 2024, donc sans les neuf premiers mois de l'année, et comparatif sur la même période 2023). Parmi ces derniers, seuls neuf affichent une baisse inhabituelle, soit plus de 20 à 25 %, affirme la ville de Reims. En aucun cas une collectivité ne peut se baser sur de seules déclarations, qui plus est de l'évolution de chiffres d'affaires et non de bénéfices, sans des périodes de références suffisamment longues. Elle a donc besoin d'accéder aux comptes de résultats 2022, 2023 et 2024. C'est ce qu'elle a plusieurs fois demandé sans retour. »

La ville réaffirme ainsi ce que le maire, Arnaud Robinet, avait déjà dit, lundi 12 mai, en conseil municipal : « Il nous manque des éléments pour pouvoir nous prononcer sur l'opportunité du versement d'éventuelles indemnités au regard des travaux. » L'avocat des commerçants dit pourtant avoir transmis toutes les pièces demandées.



Le chantier de la voie des Sacres concerne un axe de deux kilomètres en plein centre-ville. © l'Hebdo du Vendredi

EN BREF

Un « nounou dating » en mairie de Reims

Dans le cadre de l'événement Les Couleurs de la petite enfance, proposée par la ville de Reims et ses partenaires, un « nounou dating » sera organisé le samedi 24 mai, de 9 h 30 à 12 h 30, à l'hôtel de ville, afin de permettre aux parents et aux enfants de rencontrer des assistantes maternelles et des animatrices des relais petite enfance. D'autres temps forts sont prévus lors de cet événement proposé par la maison de la famille, dont les spectacles « Quelle couleur pour Dame Caméléon ? », le même jour, à 9 h 30 et 10 h 30, au foyer pour jeunes travailleurs L'Escal (53 ter, rue de Louvois), puis « Il était un arbre », à 15 h et 16 h 30, à la maison de quartier Maison-Blanche. Gratuit.

Deuxième session de recrutement de policiers adjoints dans la Marne

La police nationale va relancer une campagne de recrutement de policiers adjoints dans la Marne, « suite au succès de la première session de recrutement », proposée en mars dernier. Les inscriptions pourront se faire en ligne et par courrier, du 2 juin au 1er août, avant trois épreuves écrites et sportives qui se dérouleront à l'école de police de Reims, le 29 août. Après les épreuves orales d'admission, les candidats reçus suivront une formation rémunérée (1 528 € mensuels) de quatre mois (seize semaines à l'école de police de Reims et deux semaines en service actif) avant leur affectation au sein de l'hôtel de police de la cité des sacres ou dans les commissariats de Châlons et d'Épernay. La formation s'adresse aux jeunes âgés de 18 à 30 ans, sans condition de diplôme, qui doivent être de nationalité française et disposer d'un casier judiciaire vierge.

Une nouvelle permanence d'information juridique à Croix-Rouge

Depuis le début du mois de mai, une juriste de l'antenne des Centres d'information sur les droits des femmes et des familles (CIDFF) de la Marne accueille, à Reims, les personnes qui souhaitent être informées sur leurs droits, deux fois par mois. Une permanence d'information juridique a désormais lieu chaque deuxième et quatrième mercredi du mois, de 9 h à 12 h, au sein de la mairie de proximité de Croix-Rouge, située au 1 bis, avenue Bonaparte. Lors de ces permanences, le public est reçu sur rendez-vous par une juriste professionnelle pour répondre à ses questions en lien avec le droit et des situations de vie diverses : séparation, garde des enfants, procédure judiciaire en cas de violences sexuelles, rupture du contrat de travail, conflit avec le voisinage... Prise de rendez-vous au 03 51 15 53 44.

COMMERCE

Koboön, la success story de la cuisine thaï née à Reims

C'est l'histoire d'un restaurant de cuisine thaïlandaise, fondé à Reims en 2019 et devenu une franchise qui vise une trentaine de points de vente partout en France dans les cinq prochaines années. Son nom : Koboön. Son ambition : « proposer une street food thaï raffinée, avec un ticket abordable », selon son PDG, Mounir Habet, à la tête de dix restaurants un peu partout en France (Nancy, Troyes, Toulouse, Rennes...).

Pourtant, « rien ne [le] prédestinait à ouvrir une enseigne à Reims », le long des

promenades, il y a maintenant six ans. À l'époque, cet entrepreneur de tout juste 40 ans, juriste de formation, travaillait pour de grandes entreprises parisiennes. Après plusieurs voyages, en Thaïlande notamment, l'envie lui est venue d'ouvrir son premier restaurant. « Je trouvais qu'il manquait quelque chose en France autour de la richesse de la cuisine thaï », explique Mounir Habet qui a choisi la ville où il avait fait ses études de droit pour implanter sa première affaire.

Puis, tout est allé très vite. « Le succès a été fulgurant. Rapidement, j'ai reçu des demandes de partout et deux ans plus tard, la franchise était née », raconte l'inventeur de Koboön qui a réussi à séduire un poids lourd de la cuisine thaï pour s'associer dans cette aventure : Oth Sombath, « l'un des cinq plus grands chefs thaïs du monde », selon Mounir Habet. Le Thaïlandais, très coté à son arrivée en France au début des années 1990, assure la formation des cuisiniers de chaque enseigne Koboön, une rareté pour une franchise.

Un succès qui a attiré le fonds d'investissement français Tawila Capital, lequel vient d'entrer au capital de la franchise, dont chaque restaurant réalise déjà un chiffre d'affaires annuel compris entre 800 000 et 1 M€. Ce qui permet à son cocréateur d'envisager l'avenir avec sérénité. « Les perspectives de développement sont très impressionnantes, avec une trentaine d'ouvertures prévues dans les cinq années à venir », se réjouit Mounir Habet. Au-delà de la dimension business, c'est plutôt cool comme nouvelle activité ! »

Simon Ksiazienicki

COMMERCE

L'ancienne école de Trépail transformée en commerce ?

Afin de dynamiser l'activité commerciale du village de Trépail, situé à l'est de la montagne de Reims, Aurélie Cordier espère ouvrir un commerce multiservices dans une partie de l'ancienne école de la commune, fermée depuis 2022. Le lieu pourrait proposer des services de proximité (petite épicerie, bureau de poste, services bancaires...) et des activités complémentaires (restauration, ateliers, services administratifs...). Installée depuis moins d'un an dans le village, cette Sparnacienne de naissance entend profiter de cette aventure pour favoriser « le recrutement de personnes en situation particulière, le développement des circuits courts et le dynamisme du milieu rural ».

Elle a proposé ce projet au maire, Denis Boudville, lequel en a fait part aux élus. « Le retour des enquêtes concernant [ce] projet est favorable dans la très grande majorité », peut-on lire dans le procès-verbal du conseil municipal du 6 mai. Un mois plus tôt, le premier édile s'était dit prêt à apporter « l'aide de la commune si création ». Aurélie Cordier procède donc actuellement à une étude commerciale. Pour l'aider dans son projet, il est possible de répondre à un questionnaire, disponible sur le site internet de la commune et la page Facebook « Projet commerce multiservices de Trépail ». Elle espère également un soutien du Grand Reims, dont fait partie la commune de 436 habitants.



L'école de Trépail est fermée depuis 2022. © DR

S.K

COMMERCE

Déménagement pour le marché du quartier Europe

Depuis plusieurs mois, le quartier Europe subit une grande métamorphose et un changement de plus marque le quotidien des riverains depuis ce mardi 20 mai. Le programme de renouvellement urbain de ce quartier de plus de 5 000 habitants prévoit la destruction de 270 logements, en grande partie déjà réalisée, la rénovation de près de 800 autres et le réaménagement du parc Jean-Moulin et de la place du même nom. Les travaux sur ce dernier site, qui démarrent en septembre, ont obligé la ville à transférer l'habituel marché sur l'esplanade de la rue Verrier, à 500 mètres de là. Un changement qui devrait durer six mois.

En cette première, il n'y avait pas foule, mardi matin, mais parmi la vingtaine de commerçants, d'aucuns étaient tout de même satisfaits. « Certains clients étaient au courant, d'autres non, mais le bouche-à-oreille va fonctionner et on aura plus de monde mardi prochain », sourit Abdelhak Ghezal, primeur indépendant, présent sur les marchés de Reims depuis près de deux ans. Les clients apprécient le changement. Ici, il y a plus d'espace, c'est plus aéré et il y a beaucoup d'habitants autour. Également engagé sur les marchés de Wilson, Sainte-Anne, Croix-Rouge et Luton, le commerçant avoue que celui du quartier Europe est le plus modeste des cinq. Ce changement lui paraît donc bienvenu et il espère qu'il sera durable. « Si ça convient à tout le monde, on pourrait rester ici après les travaux, ce serait pas mal. » La ville n'a pas encore pris de décision, mais ne serait pas opposée à cette éventualité.

S.K



Abdelhak Ghezal, primeur, est plutôt satisfait du nouvel emplacement. © l'Hebdo du Vendredi

Deléans
Chocolatier
Fabricant à Reims depuis 150 ans



Un cœur de guimauve et son chocolat craquant
pour une fête des Mamans tout en douceur...

20, rue Cérés - REIMS - 03 26 47 56 35

Du mardi au samedi de 9h30 à 12h30 et 14h à 19h

www.deleans.net

TRANSPORT

Suppression de guichets et investissements dans le rail : le paradoxe du Grand Est

Alors que la région Grand Est annonce la suppression de la vente de billets au guichet dans une série de gares, elle engage simultanément plus de 25 millions d'euros pour moderniser ses lignes ferroviaires de proximité.

Explications.

Contrairement aux rumeurs de « suppression massive », la région Grand Est affirme, dans un communiqué publié le 16 mai, ne pas mener de politique systématique de fermeture des guichets. La collectivité défend « une adaptation à la réalité du terrain ». En effet, les habitudes de voyage évoluent rapidement. Entre 2019 et 2023, la part des ventes de billets réalisées aux guichets est tombée de 31 % à 11 %, au profit du numérique et des distributeurs automatiques. Par exemple, à Revin, dans les Ardennes, si la fréquentation des trains a bondi de 36 % en quatre ans, dans le même temps, les ventes au guichet ont chuté de 93 %.

Pas de fermeture de gares, mais une adaptation

Face à ces évolutions, la région adapte donc son organisation. Dès cette année, la vente de billets sera ainsi supprimée à Revin et Reims, puis dans 11 autres gares en 2026, dont Fismes et Champagne-Ardenne TGV dans la Marne. Dans 16 autres, les horaires des guichets seront réduits, touchant notamment Châlons-en-Champagne,



La région Grand Est adapte l'organisation des guichets ferroviaires face à l'évolution des usages. © L'Hebdo du Vendredi

Épernay, Reims et Charleville. « Pourquoi ? Parce qu'un guichet coûte 200 000 € par an... parfois pour un billet vendu par heure », a justifié le président, Franck Leroy, dans une vidéo publiée sur les réseaux sociaux.

Pour compenser, la région mise sur un partenariat avec le groupe La Poste. Les bureaux postaux, « souvent mieux situés et offrant des horaires élargis, du lundi au samedi », selon la collectivité, proposeront la vente de billets. D'autres relais locaux, comme les offices de tourisme ou les mai-

sons de la mobilité, devraient aussi prendre le relais dans certaines communes. L'objectif : « maintenir un service de proximité, humain et accessible, tout en accompagnant la transition vers le numérique ». « La suppression des guichets ne signifie pas la fermeture des gares », insiste la région. Les bâtiments voyageurs, salles d'attente et dispositifs d'accueil pour les personnes à mobilité réduite resteront ouverts. Les distributeurs de billets seraient modernisés, tandis que les espaces libérés par la disparition des guichets réinvestis.

25 millions d'euros pour sauver les petites lignes

Parallèlement à cette réorganisation des services en gare, la région Grand Est semble afficher une ambition forte pour le rail de proximité. Après des décennies de sous-investissement, plus de 25 millions d'euros seront mobilisés entre 2025 et 2028 pour rénover et moderniser 840 km de lignes régionales, souvent rurales ou périurbaines. Les premiers travaux sont annoncés sur les lignes Molsheim-Saint-Dié-des-Vosges (près de 7 millions d'euros financés intégralement par la région), Conflans-Jarny-Verdun, Strasbourg-Lauterbourg, Kalhausen-Sarreguemines, Charleville-Givet et Vendenheim-Wissembourg. La ligne Reims-Fismes fera quant à elle l'objet d'études en 2025 et 2026, en vue de travaux planifiés pour 2027. Cette politique s'inscrit dans la perspective du transfert de propriété des lignes à la région, prévu dès 2028 par la Loi d'Orientation sur les Mobilités. L'objectif : « garantir un service fiable, préparer l'ouverture à la concurrence et renforcer la vitalité des territoires ».

La région Grand Est tente donc de concilier deux impératifs : adapter l'organisation des gares à l'évolution des usages, tout en investissant massivement pour préserver et développer le réseau ferroviaire régional. Un pari sur l'avenir qui suscite logiquement des débats, alors que la collectivité assure travailler « pour garantir un service public de qualité au bon endroit et au bon moment ».

Julien Debant

PATRIMOINE

Aÿ-Champagne vote le rachat de sa gare SNCF

Le conseil municipal d'Aÿ a validé, lundi 19 mai, le rachat de la gare SNCF de la commune. Comprenant le bâtiment de 226 m² et les terrains attenants, la transaction se monterait à environ 90 000 €. Situé le long de la ligne Reims-Épernay, qui dessert Aÿ via une simple halte ferroviaire, ce bâtiment fermé au public depuis de nombreuses années voit défiler près de 60 000 voyageurs par an. De 2020 à 2022, il avait fait l'objet d'un appel à projets dans le cadre de l'opération



La gare d'Aÿ. © L'Hebdo du Vendredi

nationale 1001 gares, qui consistait à proposer de mettre à disposition les espaces vacants des gares inutilisées, mais sans succès. Vivement intéressée par le lieu à l'époque, l'association agéene Zam Co-working, qui gère depuis 2014 un espace de cotravail au sein de La Citadelle, le pôle d'entreprises d'Aÿ, avait en effet dû renoncer face au montant des travaux nécessaires pour le réhabiliter, évalué à l'époque à plus de 300 000 €.

Si aujourd'hui la municipalité a donc décidé de se porter acquéreur de la gare, aucun projet précis ne serait pour l'instant envisagé. Dans l'attente d'une éventuelle réaffectation, ce rachat viserait d'abord à préserver ce patrimoine local et surtout à garder la main sur son avenir.

J.D

MOBILITÉ

Paris - Strasbourg à vélo, via Reims, pour douze facteurs

Mardi 20 mai, la petite ville de Dormans a vu passer un peloton pas comme les autres : des facteurs cyclistes, venus des quatre coins de la France, y ont fait étape, avant de rejoindre Reims, dans le cadre d'un relais inédit entre Paris et Strasbourg. À l'initiative de La Poste et de la Fédération des usagers de la bicyclette (Fub), ce défi cycliste s'inscrit dans le mouvement national « Mai à vélo » et vise à promouvoir l'usage de la bicyclette au quotidien, tout en sensibilisant le public à la sécurité et au partage de la route.

Premier employeur cycliste de France, La Poste fait rouler chaque jour ses facteurs sur plus de 144 000 kilomètres à vélo, soit l'équivalent de 3,5 tours de la Terre. Forte de cette expérience, l'entreprise publique s'associe à la Fub pour porter un message clair : « plus de sécurité, plus de partage, plus de place pour le vélo ».

Cette opération ludique et pédagogique, qui s'étend du 19 au 23 mai, mobilise douze facteurs, pour parcourir près de 500 km en relais. À chaque étape, des animations sont organisées en partenariat avec les associations locales du réseau Fub : ateliers d'auto-réparation, sensibilisation au code de la route « vu du guidon » et présentation du Baromètre des villes cyclables 2025. Cette enquête sur les conditions de circulation à vélo, qui invite tous les citoyens à partager leur ressenti (sécurité, confort, services...), est ouverte à tous jusqu'au 2 juin, sur le site barometre.parlons-velo.fr.



Photo souvenir pour les facteurs participant au relais Paris-Strasbourg, lors de leur étape à Reims.

J.D

PROGRAMMATION • 2025 • 2026

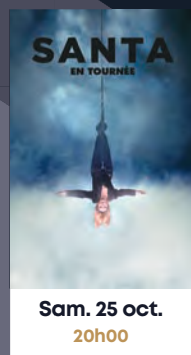
2025



Dim. 01 juin
18h00



Mer. 11 juin
20h00



Sam. 25 oct.
20h00



Mer. 5 nov.
20h00



28 & 29 nov.
15h00 et 20h30



Ven. 5 mars
20h00



Mer. 11 mars
20h30



Sam. 21 mars
20h30



Dim. 22 mars
18h00



Jeu. 02 avr.
20h30



Ven. 10 avr.
20h30



Mer. 11 juin
20h00



Sam. 05 déc.
20h00

2026



Ven. 16 janv.
20h00



6 & 7 févr.
20h00

LE MILLESIMUM - EPERNAY

RENSEIGNEMENTS & RÉSERVATIONS

www.lemillesium.com



**DES CONCERTS
QUI CLAQUENT
DES SOIRÉES
QUI MARQUENT**



27 SEPT 2025



08 OCT 2025



18 OCT 2025



COUP
DE CŒUR
28 NOV 2025



06 DÉC 2025



13 DÉC 2025

AU CAPITOLE

CHÂLONS-EN-CHAMPAGNE

ET BIEN D'AUTRES ENCORE...

RENSEIGNEMENTS & RÉSERVATIONS

www.lecapitole-en-champagne.fr

SOCIAL

2,7 M€ et 20 mesures phares pour la protection de l'enfance dans la Marne

Recrutements d'éducateurs et d'assistants familiaux, places supplémentaires dans les structures d'accueil, meilleure coordination avec les partenaires du territoire, etc. Le département de la Marne dévoile son plan d'action pour améliorer la protection de l'enfance.

C'est l'aboutissement d'un travail co-construit pendant près d'un an et demi par le département et l'ensemble des partenaires ayant trait à la protection de l'enfance dans la Marne : travailleurs sociaux, assistants familiaux, justice, professionnels de la santé, acteurs de la formation et de l'insertion, etc. Présentées le 20 mai aux médias, les 20 mesures compilées pour améliorer l'aide à l'enfance seront soumises au vote des élus marnais ce vendredi, ainsi que l'enveloppe budgétaire envisagée pour les concrétiser. « 2,7 M€ au global, a chiffré Jean-Marc Roze, le président du conseil départemental. C'est une somme qu'on injectera progressivement : un peu moins d'un million dès cette année, le reste entre 2026 et 2027. »

Si le taux de natalité diminue dans la Marne, force est de constater que les placements augmentent et interviennent de plus en plus tôt. Sur 1 952 enfants pris en charge par l'Aide sociale à



Près de 2 000 enfants sont actuellement pris en charge par le département de la Marne. © L'Hebdo du Vendredi

l'enfance (Ase) l'an passé, 348 étaient âgés de 1 à 5 ans. Cette proportion a évolué de 22 % depuis 2019.

Au chapitre de la santé mentale, le plan d'action prévoit de renforcer le partenariat avec l'association rémoise L'Amitié et ses jeunes en service civique. « L'idée, c'est qu'ils deviennent des ambassadeurs et qu'ils puissent dialoguer avec d'autres jeunes de l'Ase, détaille Isabelle Debailleul, di-

rectrice du pôle solidarités au département. Les troubles du comportement et les actes de violence de certains enfants sont difficilement vécus par les éducateurs, les familles d'accueil et les autres enfants. On doit partager et mieux coordonner leur prise en charge. » Une équipe dite « mobile » de six ou sept éducateurs sera également consti-

tuée pour les situations les plus complexes. « Ils pourront intervenir sur tout le territoire, y com-

pris le soir et le week-end. » Cette mission, évaluée à 300 000 € et confiée à une association, fera l'objet d'un appel à projets.

Moyennant 1 M€ d'investissement, la collectivité entend ouvrir entre 10 et 20 places supplémentaires dans les Maisons d'enfants à caractère social (Mecs) et une structure de six places alliant éducation et soins. Mais qui dit plus d'enfants accueillis, dit aussi plus de besoins en termes d'accompagnement. Le département compte aujourd'hui 454 assistants familiaux, dont 30 % ont déjà plus de 60 ans. « Nous allons lancer une grande campagne de communication pour recruter, annonce Jean-Marc Roze. En expliquant la réalité de ce métier, y compris ses difficultés. » Autre objectif : proposer aux assistants des périodes de répit pendant lesquelles les enfants seront pris en charge par des familles temporaires. Jusqu'ici gelés, faute de pouvoir les financer, cinq postes de référents spécialisés dans les actions éducatives à domicile devraient également être rouverts « avant la fin de l'année. À terme, on aura entre 30 et 50 recrutements pour la protection de l'enfance, principalement en redéployant du personnel sur cette compétence. » Et en veillant à ce que les agents accèdent aux formations qui s'imposent.

Sonia Legendre

COMMERCE

Les Bougies de Charroux, une adresse parfumée à Épernay

Ce vendredi 23 mai, Les Bougies de Charroux, marque artisanale de bougies parfumées, ouvrira une nouvelle boutique dans la Marne, à Épernay, au 9 bis, rue Saint-Martin. Après l'inauguration du magasin de Châlons en 2024, cette ouverture au cœur de la capitale du champagne marque une étape clé dans le développement de l'enseigne. Fondée en 2007 à Charroux, dans l'Allier, la marque défend des valeurs d'authenticité, de savoir-faire artisanal et de qualité, en façonnant à la main chacune de ses bougies dans son atelier auvergnat.

Pour Pierre Corgnet, dirigeant et fils des fondateurs, « ouvrir une boutique à Épernay, c'est bien plus qu'un simple développement commercial, c'est une rencontre entre deux mondes animés par la passion du travail bien fait, le respect des traditions et le rayonnement du savoir-faire français ». La boutique sparnacienne proposera l'ensemble de la gamme, dont les emblématiques fragrances Myrtille ou Cèdre du Liban, toutes labellisées RAL, un gage de respect de critères stricts en matière de composition et de combustion. Des diffuseurs et d'autres idées cadeaux seront également proposés. Cette ouverture s'inscrit dans l'ambition de la marque, qui compte aujourd'hui une trentaine de boutiques en France et en Belgique, et vise les 80 points de vente d'ici 2029.



Dans la Marne, l'enseigne possède déjà une boutique à Châlons depuis 2024. © DR

JOB DATING

Rendez-vous clé pour l'emploi dans la filière champagne

La 4e édition du job dating dédié aux métiers liés à la filière Champagne, organisée par le Club des entrepreneurs champenois en partenariat avec la Mission Locale des Pays d'Épernay, Brie et Champagne, se tiendra le mercredi 28 mai, de 9 h à 14 h, au palais des fêtes d'Épernay.

Près de vingt entreprises locales, membres du Club, seront présentes pour proposer de nombreuses offres d'emploi en CDI, CDD, alternance, apprentissage et stages. Parmi les entreprises participantes figurent notamment Agriviti (matériel viticole et agricole), Alliance Prévention Sécurité (gardiennage et sécurité), Amcor (fabrication de capsules), AS Entreprise (comptabilité), Autajon Étiquettes (imprimerie), Compas (négoce viti-vinicole), CSGV (approvisionnement viti-vinicole) et Ravillon (vente et réparation de matériels agricoles et viticoles).

L'événement, ouvert à tous, ne se limite pas au recrutement. Un espace sera dédié aux organismes de formation, avec la présence de 15 structures partenaires, ainsi qu'un pôle consacré au temps partagé. Les visiteurs pourront ainsi découvrir l'ensemble des formations et des métiers de la filière Champagne.

L'entrée est libre et l'événement s'adresse à tous ceux qui souhaitent s'informer, se former ou trouver un emploi dans ce secteur dynamique.



Plusieurs dizaines de postes seront à pourvoir au palais des fêtes d'Épernay. © DR

Julien Debant

✓ Job dating de la filière connexe au champagne, mercredi 28 mai, de 9 h à 14 h, au Palais des fêtes d'Épernay. Entrée libre.



Cette semaine LES NOTAIRES vous proposent



LES FRAIS DE NOTAIRES. Tarif concernant les frais de location dont la prestation de négociation est assurée par un notaire. Honoraires de négociation bail d'habitation : un mois et demi de loyer (en vertu du décret 2007-387 du 21/03/2007). Ce tarif s'applique à toutes les offres de locations faites par des notaires dans les pages suivantes.



Étude clovis

n o t a i r e s

15 rue Clovis - 51100 REIMS

VENTE : 03 26 87 71 72

LOCATION : 03 26 87 71 70

immobilier.51047@notaires.fr

www.etude-clovis.notaires.fr

www.immonot.com

APPARTEMENTS



EN EXCLUSIVITE AVENUE FRANCOIS JACOB BEZANNES, SPECIAL INVESTISSEURS - Appartement deux pièces de 45 m² en très bon état, situé au 1er étage d'une résidence récente (2018) avec ascenseur. Charges individuelles. Balcon (12m²). Parking en sous-sol. Bail en cours (17/02/2024), loyer annuel hors charges 7560 €. Classe énergie : En cours - Honoraire charge vendeur. **Prix : 169 000 €**



PROXIMITE PLACE LUTON, accès facile tramway, appartement de trois pièces principales, situé au 5ème étage d'une résidence avec ascenseur. Environ 63 m² hab comprenant un séjour de 18 m², salon (ou chambre) de 11 m², cuisine, une chambre, SDD et WC. Placards. Cave. Possibilité d'achat d'un garage (box fermé à proximité). Charges collectives (env 250 €/mois) incluant eau FC et chauffage. Honoraire charge vendeur. Classe énergie : E. **Prix : 134 000 €**



EXCLUSIVITE CENTRE CATHEDRALE emplacement d'exception offrant une très belle vue, bel appartement avec cachet, de cinq pièces principales, d'env 114 m² habitables au second étage d'un immeuble ancien bien entretenu (sans asc). Grande entrée distribuant un séjour/salon de 31 m², une cuisine spacieuse, trois chbres dont une avec SDD et salle de bains. Chauffage indiv gaz. Deux caves. Faibles charges (env 550 €/an). Honoraire charge vendeur. Classe énergie : D **Prix : 415 000 €**



EN EXCLUSIVITE - ORGEVAL secteur tout commerce, tramway. Appartement de quatre pièces au 1er étage avec ascenseur. Environ 75 m² comprenant un séjour de 30 m² avec balcon, deux chambres, cuisine, SDB et Wc. Cave. Appartement en bon état. Chauffage collectif avec réparateurs individuels. Charges incluant co-pro, chauffage et eau d'environ 2000 €/an. Classe énergétique : E. Honoraire charge vendeur. **Prix : 97 000 €**

MAISONS



A PROXIMITE DE WARMERVILLE, agréable maison ancienne de 210 m² habitables, sur environ 1500 m² de terrain clos et arboré. Dépendance (garage, atelier) et studio indépendant, piscine chauffée. Maison principale comprenant au RDC un séjour de 52 m² avec cheminée/insert, une cuisine, salle à manger, bureau (ou chambre), une chambre avec SDB complète attenante, salle de douche/lvc. A l'étage : Hall et trois chambres. CC fuel et pompe à chaleur. Huisseries PVC et volets électriques. Cave. ENSEMBLE SPACIEUX, TRES AGREABLE. Classe énergie : D. Honoraire charge vendeur. **Prix : 439 000 €**



BÉTHENY SECTEUR CALME - Maison entièrement rénovée et en excellent état, située dans un environnement calme et agréable. Surface habitable d'environ 110 m² sur un terrain clos de 288 m², elle se compose au rez-de-chaussée d'un séjour/salon de 34 m², d'une cuisine équipée avec accès direct à la terrasse et au jardin, d'une buanderie et d'un WC. A l'étage : 4 chambres, dont une de 15 m², ainsi qu'une salle d'eau avec WC. Grenier aménageable (actuellement à usage de stockage). Garage double + 2 places de stationnement devant la maison. Chauffage individuel gaz (chaudière récente à condensation). ENSEMBLE TRES AGREABLE - Classe énergie : D - Honoraires à la charge du vendeur. **Prix : 340 000 €**



SECTEUR AV D'EPERNAY / FRANCHET D'ESPEREY, pavillon avec 4 chambres, d'environ 100 m² habitables, sur deux niveaux comprenant séjour 22 m² ouvrant sur une terrasse, cuisine/salle à manger 20 m², cab de toilettes. A l'étage : 4 chambres et SDB. Partie garage/atelier au rdc. CC au gaz. Secteur calme et agréable. Fenêtres PVC. Maison bien entretenue. Classe énergie : E. Honoraire charge vendeur. **Prix : 199 000 €**

PARKING

RUE CHABAUD À REIMS - Place de parking en sous sol.

Non soumis au DPE.

Libre (Place pour citadine)

Loyer: 60 €/mois HC Charges 5€/mois Dépôt de garantie: 60€

Barème des honoraires de négociation :

Les honoraires de négociation sont réglés par le vendeur.

Tarification TTC :

Prix inférieur ou égal à 50 000 € :

Montant forfaitaire maximum de 5 000 € TTC

Prix supérieur à 50 000 € :

4% TTC + forfait maximum de 4 000 € TTC

Tarification Location :

(émoluments partagés par moitié bailleur et preneur)

Émoluments : 1/2 loyer HT

Émoluments : caution : 1/4 de l'émolument HT

Émoluments de formalités : 170 € HT environ

(selon les caractéristiques du bien)

État des lieux : 5€ HT/m²

Honoraires : Négociation : 1/2 loyer HT à la charge du bailleur

Gestion mensuelle : 7% HT des encaissements (hors dépôt de garantie)



OFFICE NOTARIAL DE LA PORTE DE MARS

Antoine BOUQUEMONT et Marie-Florence ZAMPIERO BOUQUEMONT

5 boulevard Desaubau - REIMS

Immobilier : 03 26 47 83 36 - Négociation : marie-pierre.mayette.51050@notaires.fr

immobilier.notaires.fr - officedelaportedemars-reims@notaires.fr



APPARTEMENTS

● SECTEUR CERNAY / DAUPHINOT :

En étage élevé, appartement de 2 pièces composé : d'une entrée desservant une cuisine aménagée, une salle de douche, un salon donnant sur un balcon, une chambre avec un dressing.

Cave

L'appartement est actuellement loué avec une bonne rentabilité.

Classe énergie : E

Ref. 4316

Prix : 111.500 euros

● LIMITOPHE REIMS / BETHENY :

Résidence avec ascenseur, appartement de 3 pièces traversant et orienté au sud.

Offrant : une entrée desservant séjour - cuisine - 2 chambres - salle de bains - dressing.

Cave et emplacement de parking.

Classe énergie : E

Ref. 4296

Prix : 122.000 euros



● SECTEUR RUE DU CHAMP DE MARS/BOULINGRIN :

Dans petite copropriété avec peu de charges, grand appartement de 3 pièces avec jardin plus un garage attenant, composé d'une entrée desservant un séjour, une cuisine, une salle de bains, 2 chambres, un toilette. 3 grandes caves.

Appartement très lumineux et fonctionnel

Possibilité d'acquies pour de l'habitation ou en professionnel.

Classe énergie : F

Ref. 4406

Prix : 258.000 euros



● BASILIQUE SAINT REMI / PLACE SAINT NICAISE :

Dans résidence avec ascenseur, appartement de 3 pièces très lumineux, orienté au sud, composé d'une entrée avec dressing distribuant un séjour d'environ 25 m² donnant sur une terrasse, une cuisine aménagée, un dégagement desservant la partie nuit avec 2 chambres donnant sur un balcon, une salle de bains, un emplacement de parking couvert

Appartement vendu loué

Classe énergie : D

Ref. 4422

Prix : 262.000 euros



● BEZANNES :

Dans résidence récente donnant sur le golf, appartement de 3 pièces avec des terrasses sans vis à vis, offrant : une entrée desservant un séjour donnant sur une belle terrasse, une cuisine aménagée ouverte sur le séjour, un dégagement avec 2 chambres, une salle de douche, un toilette.

L'appartement est très lumineux et fonctionnel

Classe énergie : C

Ref. 4410

Prix 334.000 euros

● CLAIRMARAIS :

Appartement bien distribué de 5 pièces avec un garage fermé et une cave. Composé d'une entrée avec placard desservant une chambre, une cuisine, un séjour traversant avec balcons, un dégagement avec 2 chambres et une salle de bains.

L'appartement est très lumineux.

Classe énergie : E

Ref. 4412

Prix : 210.000 euros



● AU COEUR DE REIMS :

Petite copropriété avec ascenseur, Appartement meublé, en parfait état, de 7 pièces avec 2 terrasses, d'une superficie d'environ 160 m². Il est composé : d'une entrée desservant 2 appartements réunis en un seul, distribuant un séjour donnant sur une terrasse de 20 m², un dégagement pour la partie nuit avec 4 chambres dont une donnant sur la 2nde terrasse de 30 m², 2 salles de bains, 2 wc. Cave

L'appartement est extrêmement lumineux, facile à vivre.

Possibilité d'acquies un parking en plus. Appartement offrant de multiples possibilités

Classe énergie : D

Ref. 4418

Prix : 808.000 euros

TERRAINS

● SECTEUR SAINT-MENHOULD :

Au cœur du village, terrain d'une superficie de 5.500 m² partiellement constructible

Ref. 4151

Prix : 28.000 euros

● SAINT SOUPLÉT SUR PY :

Au cœur du village, belle parcelle constructible et viabilisée d'une superficie de 1.000 m².

Ref. 3508

Prix : 45.000 euros

● CERNAY LES REIMS :

Au cœur du village, terrain à bâtir d'une superficie de 225 m², viabilisé et entièrement clôturé de murs.

Ref. 4377

Prix : 96.000 euros

● COULOMMES LA MONTAGNE :

Au cœur du village, dans un lotissement arboré, terrain à bâtir de 451 m² viabilisé.

Ref. 42930

Prix : 118.000 euros

● COULOMMES LA MONTAGNE :

Au cœur du village, dans un lotissement arboré, terrain à bâtir de 496 m² viabilisé.

Ref. 4293L

Prix : 122.000 euros

MAISONS



● AU COEUR DE MURIGNY :

Maison de 6 pièces principales avec jardin entièrement clos et grand garage attenant. Elle est composée d'une entrée avec placard desservant un séjour double traversant donnant sur le jardin, une cuisine aménagée.

A l'étage : un palier distribuant 4 chambres, une salle de douches et une salle de bains.

Sous-sol total divisé en 3 pièces Maison très facile à vivre

Classe énergie : D

Ref. 4420

Prix : 334.000 euros

● ORMES :

Au cœur du village, maison récente de 6 pièces principales sur un sous-sol total avec un jardin entièrement clos d'une superficie de 542 m².

Elle est composée d'une entrée desservant un grand séjour traversant d'environ 43 m² ouvert sur une cuisine aménagée avec un coin repas, l'ensemble donnant sur le jardin, une chambre avec placard et salle de douche privative.

A l'étage : un palier avec 3 chambres, une salle de bains et un dressing.

Au sous-sol : un garage pour plusieurs voitures, un atelier, une buanderie.

L'ensemble est très agréable, facile à vivre et très lumineux.

Classe énergie : D

Ref. 4415

Prix : 437.500 euros

LOCATION

● Très bel appartement dans résidence sécurisée, proche de toutes commodités, qui se compose : D'une entrée, cuisine aménagée et équipée, grand salon/salle à manger avec accès sur balcon, 4 chambres, salle de bain, salle de douche, coin buanderie, WC indépendant. Très lumineux.

Garage + 1 parking aérien Chauffage électrique.

CLASSE ENERGIE : E

Loyer : 1 200.00 €/mois Charges communes : 200 euros comprenant l'eau

BASKET-BALL

Les Bleues lancent leur été à Reims, sans leurs stars WNBA

L'équipe de France féminine de basket entame sa préparation à l'Euro 2025 ce dimanche 25 mai à Reims, face à la Turquie, invaincue lors des qualifications. Ce premier match amical, programmé à 17 h à René-Tys (diffusé sur la chaîne L'Équipe), marque le retour des vice-championnes olympiques dans la cité des sacres, un an après leur préparation aux Jeux de Paris 2024.

Cette rencontre se fait sans plusieurs cadres majeures, retenues par leurs franchises en WNBA. Huit internationales françaises évoluent cette saison dans le championnat nord-américain. En vertu de la convention WNBA, elles ne pourront rejoindre les Bleues

que deux semaines avant l'Euro, soit après la fin des matches amicaux. Privilégiant leur aventure US, Gabby Williams, Dominique Malonga, Carla Leite et Marine Johannès ont ainsi d'ores et déjà annoncé qu'elles ne participeraient pas à l'Euro. Une situation qui complique la montée en puissance du collectif souhaité par le sélectionneur Jean-Aimé Toupiane, obligé d'intégrer de nouveaux visages pour affronter la Turquie, puis la Belgique début juin à Brest.

Malgré ces absences, les ambitions restent intactes : les Bleues, médaillées d'argent aux Jeux de Paris, visent l'or européen, seize ans après leur dernier sacre.



En juillet dernier, les Françaises avaient préparé les JO à la Reims Arena. © L'Hebdo du Vendredi

Julien Debant

BASKET-BALL

Le Champagne Basket Féminin sacré champion de France NF1



ner une année de reconquête pour le club marnais, relégué en NF1 il y a tout juste un an et qui n'aura donc pas traîné pour retrouver l'antichambre de l'élite du basket féminin français.

Le Champagne Basket Féminin a conclu une très belle saison en remportant le titre de champion de France de Nationale Féminine 1 (NF1), le samedi 17 mai, au terme d'une finale intense face à Monaco. Sur le parquet de Châteaubernard, près de Cognac, les Pétillantes se sont imposées 80 à 73, décrochant ainsi la couronne nationale après avoir déjà validé leur accession en Ligue Féminine 2 (LF2), à l'issue du championnat. Ce succès vient donc couronner

J.D

FOOTBALL

Reims accueille la Ligue des champions des sourds

Reims va devenir la capitale européenne du football sourd en accueillant, du 26 au 31 mai, la 16e édition de la Deaf Champions League, la Ligue des champions des sourds. Organisé par le CSS Reims, club sportif qui réunit la communauté sourde rémoise depuis près de 100 ans, cet événement unique réunira les dix meilleures formations européennes (dont le CSS Reims), venues de France, d'Allemagne, d'Angleterre et de Grèce. Plus de 300 joueurs, 70 encadrants, 75 arbitres et 100 bénévoles animeront les 25 matches prévus sur six jours, au complexe des Églantines. Un événement sportif de haut niveau qui vise à développer l'accès au sport pour les déficients auditifs et favoriser les changements de mentalité envers les personnes en situation de handicap. Près de 3 000 spectateurs y sont attendus. Tarifs : 5 et 7 €.



© Généré par Freepik

Simon Ksiazienicki

l'hebdo
ANNONCES

Votre annonce publiée
Gratuitement, Localement
& en toute confiance !

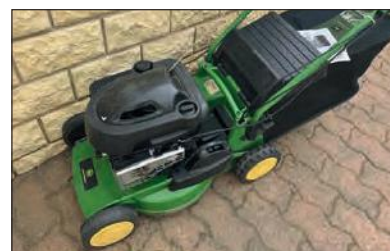
VIDE MAISON



VIDE-MAISON À SARRY 51520

Les 31 Mai, 1^{er}, 7, 8 et 9 Juin, lors du vide garage, sous-sol vous pourrez retrouver des ventes d'outillage, vaisselle et brocante divers à Sarry, Rue Jacques Brel.
0688936122

BRICOLAGE

TONDEUSE TRACTÉE
JOHN DEERE R43V

Vends une tondeuse tractée John Deere R43V, vitesse d'avance réglable, carter en aluminium, fonctionne parfaitement, entièrement révisée.
Prix : 250 €
0665724560

OBJETS DE COLLECTION



SAMOVAR

Samovar hauteur 30 cm.
Prix : 40 €
0674928811

EQUIPEMENT 2 ROUES



SELLE VÉLO LAPIERRE D'ORIGINE

Selle d'origine de mon «Gravel» LAPIERRE, d'octobre 2023, que je remplace par une autre plus adaptée à mon besoin ! - 1500 kms - Très bon état - Le marquage fluorescent arrière un

peu effacé, comme visible sur les photos. - Poids 350 grammes
Livraison (frais de port en sus) ou remise en mains propres contre espèces uniquement.
Prix : 19 €
0659411922

COUVERCLE TOP-CASE GIVI



DANS EMBALLAGE D'ORIGINE GIVI, TOUT NEUF, JAMAIS INSTALLE ! Couvercle de top case Givi C46N / V46 / Noir satiné. L'étiquette autocollante de protection du logo «GIVI» est toujours présente !

Livraison possible ou remise en mains propres contre espèces uniquement.

Prix : 19 €
0659411922

ACCESSOIRES AUTO

KIT SANS FIL



Il fonctionne SUR TOUS VEHICULES EQUIPES D'ORIGINE D'ANDROID-AUTO «FILAIRE» & UNIQUEMENT sur les smartphones ANDROID, (sauf BMW et smartphone HUAWEI qui ne sont pas compatibles). Mise en service ultra facile. Ne fonctionne pas sur Iphone. Acheté 79.99 € en juin 2023, revendu 29 €. Vendu dans sa boîte d'origine avec sa notice son adaptateur (USB-A vers USB-C), et même l'autocollant double face dont je ne me suis pas servi.

Livraison possible (frais de port en sus) ou remise en mains propres contre espèces.

Prix : 29 €
0659411922

LOCATION

À LOUER REIMS STUDIO



À louer studio avec salle de douche, wc séparés, excellent état dans petite résidence de 5 logement totalement rénovée en 2023. Libre le 10 mai 2025.

Prix : 430€ par mois
0670072878

Publiez votre annonce
en un CLIC
annonces.lhebdo du vendredi.com



FURIES

FESTIVAL DE CIRQUE ET DE THÉÂTRE DE RUE



3 AU 8 JUIN 2025 CHÂLONS-EN-CHAMPAGNE - GRAND EST

FURIES.FR

ÉVÉNEMENT

La Cartonnerie prépare son vingtième anniversaire

Cette année, La Cartonnerie fête ses 20 ans et après une première soirée pour marquer le coup à la date anniversaire, le 25 février dernier, les équipes préparent un grand événement pour ouvrir leur saison, du jeudi 18 au dimanche 21 septembre. « *L'esprit de cet anniversaire n'est pas seulement de célébrer le passé de la salle, mais de réaffirmer ce qu'est La Cartonnerie aujourd'hui et ce qu'elle pourra être demain* », explique Lucas Vionnet, le directeur général de La Cartonnerie.

Pour retracer cette belle aventure et réfléchir à celles de demain : une grande exposition « Génération Carto », des concerts mêlant talents d'ici et d'ailleurs, une nuit clubbing menée par Vladimir Cauchemar et ses invités, un après-midi patrimonial revisité, une soirée punk-rock, l'événement familial Folie douce et un « Graaand banquet » avec le chef Jean Covillault. De la musique, donc, mais pas que. « *La musique reste le langage commun de notre travail, mais c'est aussi le moteur de notre transformation sociale et culturelle*, appuie Lucas Vionnet. *On a envie de s'ouvrir à d'autres cultures, d'aller chercher un autre public, de travailler de nouveaux formats.* »

Des nouveautés, La Carto en propose notamment avec Le Floor, son lieu d'accueil qui s'est petit à petit étoffé, depuis dix ans, avec une billetterie, de la restauration, des expositions et surtout des soirées gratuites (concert, DJ set, théâtre, slam...), chaque mardi. Un espace qui sera d'ailleurs totalement réaménagé cet été et pourra être présenté au public à l'occasion de ce week-end anniversaire.

Simon Ksiazienicki



Inauguré en 2015, le Floor de La Cartonnerie va s'offrir un réaménagement durant l'été. © Lucie Pochet

DANSE

Le Manège fait sa « Mu » d'été

En cette fin de saison, le Manège de Reims reçoit le chorégraphe mayennais David Drouard pour sa création « Mu », qui rassemble sept danseuses et danseurs sur le plateau. Inspiré par le krump, cette danse née dans les ghettos californiens au début des années 2000, il interroge notre univers contemporain à travers une composition corporelle dynamique et ciselée.

Les mutations écologiques, économiques, politiques, migratoires sont disséquées et observées par le prisme de la danse, avec un corps au service de toutes les métamorphoses. Cette performance engagée se lit comme un élan, un souffle de vie générationnel, ancré dans l'énergie d'un temps qui se distend. « Mu » est une lettre d'un alphabet du Sinaï, utilisé il y a plus de 3 500 ans, et signifie l'eau.

Devant le public rémois, le travail de David Drouard s'affirme comme une véritable respiration de son époque, avec la vitalité sauvage et engagée d'une danse du XXI^e siècle. Le temps, donc, s'étire. Les rythmes jouent entre eux, s'allongent, s'accélèrent. Ils sont un, deux, cinq ou sept sur scène ; le groupe se resserre ou se disloque. Comme les courants de l'eau, le ressac, la performance est furieusement libre, mais trouve forcément son chemin jusqu'au public.



Dans « Mu », les corps se perdent dans une chorégraphie pleine de sens et d'énergie, comme un ancien langage. © François Stemmer

Agathe Cèbe

✓ « Mu », vendredi 23 mai à 19 h et samedi 24 mai à 18 h, Le Manège, Reims. Tarifs : de 3 à 25 €.

Agenda

SPECTACLES

VENDREDI 23 MAI

« BARRAGE / BARRAGE »

Histoires croisées de plusieurs personnages, aux alentours d'un barrage, par Projet D.
À 20 h - Gratuit - Jardin du musée-hôtel Le Vergeur, place du Forum, Reims

THÉÂTRE : « QUI A PEUR ? »

Pour pouvoir continuer à jouer « Qui a peur de Virginia Woolf ? » et obtenir des subventions, un vieux couple d'acteurs recrute deux comédiens « issus de la diversité ».
Au cours d'une nuit d'audition alcoolisée, la vérité éclatera.
À 20 h - Tarifs : 6 à 24 € - Atelier de La Comédie, 13, rue du Moulin Brûlé, Reims

VENDREDI 23 ET SAMEDI 24 MAI

DANSE : « MU »

Pièce contemporaine composée d'interprètes issus du krump avec pour toile de fond les mutations que nous traversons et le mécanisme de naissance et de chute des civilisations.
Chorégraphie de David Drouard.
Vendredi, à 19 h, et samedi, à 18 h - Tarifs : 3 à 25 € - Le Manège, Reims

DU VENDREDI 23 AU DIMANCHE 25 MAI

« ORANGE AU PAYS DES ANGES »

Spectacle de marionnettes à partir de 6 ans, par Les Enfants sauvages.
Vendredi, à 10 h et 14 h 30, samedi, à 11 h 30, 16 h et 18 h, et dimanche, à 11 h 30, 14 h 30 et 17 h - Tarifs : 5 et 7 € - Le Cellier, 4 bis, rue de Mars, Reims

« PETIT POP'RON ROUGE »

Spectacle de marionnettes, à partir de 3 ans, par la compagnie Gingolph Gateau.
Vendredi, à 9 h 15, 10 h 30 et 15 h, samedi, à 11 h, 15 h et 17 h, et dimanche, à 11 h, 15 h et 16 h 30 - Tarifs : 5 et 7 € - Le Cellier, 4 bis, rue de Mars, Reims

SAMEDI 24 ET DIMANCHE 25 MAI

« C'EST MAGNIFIQUE ! »

Spectacle de marionnettes à partir de 8 ans, par Projet D.
Samedi, à 10 h 30, 14 h 30 et 17 h 15, et dimanche, à 10 h 30 et 15 h 30 - Tarifs : 5 et 7 € - Le Cellier, 4 bis, rue de Mars, Reims

CONCERTS

VENDREDI 23 MAI

PIERRE LAPOINTE

Le dandy poétique québécois revient avec un spectacle où la virtuosité du duo de pianistes Fortin-Poirier mettra en valeur son répertoire, dans la vraie tradition de la chanson.
À 20 h - Tarifs : 27 à 36 € - La Cartonnerie, Reims

SAMEDI 24 MAI

PUPPETMASTAZ



Les marionnettes les plus déjantées et les plus street de la scène hip hop.
À 20 h - Gratuit - Cryptoportique, place du Forum, Reims

CONCERT D'ORGUE

Inauguration de l'orgue restauré de l'église de Chigny-les-Rose avec l'organiste Pierre Méa, accompagné par le chœur de la Roseraie et les Fous chantants de Bétheny, autour d'œuvres de Bach, Böellmann, Fauré, Haendel, Mozart et Verdi.
À 20 h - Entrée libre - Église Saint-Nicolas, Chigny-les-Roses

DIMANCHE 25 MAI

WARMDUSCHER

Cinq Anglais au look improbable fusionnent house music, hip hop, jazz et punk-funk

explosif pour un mélange 100 % british.
À 19 h - Tarifs : 7 à 16 € - La Cartonnerie, Reims

LES CITRONS BLEUS

Groupe vocal passionné de jazz, de gospel et de swing. Les bénéfices seront intégralement reversés au Secours populaire.
À 17 h 30 - Tarif : 10 € - Église Saint Symphorien, Witry-lès-Reims

CONFÉRENCES

MARDI 27 MAI

« LE SACRE DE CHARLES X »

Conférence de Patrick Demouy, professeur émérite d'histoire médiévale à l'Université de Reims.
À 18 h 30 - Entrée libre - Hôtel de ville, Reims

VENDREDI 30 MAI

« UN ARBRE NOUS CACHE-T-IL UNE FORÊT ? »

Les vendredis de la philosophie, par Didier Martz et Jean-Pierre Hamel.
À 18 h - Entrée libre - Médiathèque Jean-Falala, Reims

LOISIRS

SAMEDI 24 MAI

LES SCÈNES BELMONTaises

Un festival réunissant une exposition de voitures et trois concerts : Mario Ramsamy, chanteur du groupe Émile et Images, Jo Has a Gun (rock) et Chivy Pepper's (reprises pop-rock).
À 14 h - Tarifs : 20 € - Espace Artemia, Beaumont-sur-Vesle

REPAIR CAFÉ

Atelier de réparation d'objets électroniques, d'électro-ménager, de jouets et de petit mobilier avec l'association Agenda 21 - Terres de Vesle.
De 9 h à 12 h - Entrée libre - Espace associatif, route de Trigny, Muizon

PORTES OUVERTES

DU MARAIS DES TROUS DE LEU

La réserve naturelle du marais des Trous de Leu ouvre ses portes. Découvrez ses merveilles en parcourant le nouveau sentier pédagogique. Visite de quatre heures.
À 14 h - Gratuit - Parc communal de Saint-Léonard

SAMEDI 24 ET DIMANCHE 25 MAI

FÊTE DE LA NATURE

Promenades libres à l'écoute des oiseaux, balades guidées sur le patrimoine du village détruit et animations pour enfants.
Samedi, de 14 h à 18 h, et dimanche, de 10 h à 18 h
Accès libre - Chapelle, Nauroy

JUSQU'AU DIMANCHE 25 MAI

LES MÉDIÉVALES DE CHAMPAGNE

Plongez au cœur du Moyen Âge aux côtés de reconstituants passionnés : chevaliers, troubadours, artisans, combats, spectacles, marché médiéval, banquet...
À partir de 12 h - Tarifs : 14 et 18 €, pass famille 45 et 69 €, gratuit pour les moins de 3 ans - La Tuilerie, Muizon

SAMEDI 24 AU LUNDI 26 MAI

FÊTE DE L'ESTAMPE

Aquaforce ouvre les portes de son atelier. Démonstrations et expositions de gravures, avec l'invitée d'honneur Marie-Christine Bourven.
De 14 h à 18 h - Entrée libre - Aquaforce, 115, route de Cernay, Reims

CINÉMA

MARDI 27 MAI

« UNE VIE APRÈS ? »

En présence de l'auteure et réalisatrice, Catherine Séru, et du Dr Thuy Nguyen, chef du pôle de psychiatrie de l'enfant et de l'adolescent à l'EPSM de la Marne, qui discuteront de la maltraitance infantile.
De 18 à 21 h - Entrée libre - Cinéma Opéraims

DANSE

Le robot et l'humain, une love story au Manège



Seule en scène, Kaori Ito se démultiplie, entre des masques, des bouts de corps et la voix de Siri.
© Laurent Paillier

Attention, star de la danse en vue ! Le Manège de Reims reçoit la danseuse et chorégraphe Kaori Ito pour sa création hybride « Robot, l'amour éternel », une autofiction qui la met en scène dans une version augmentée de ses perceptions humaines. En effet, la performance de la célèbre chorégraphe japonaise est déroutante, oscillant entre l'étrange et le cynisme. En solo, sur scène, elle interagit avec une voix off qui, comme un journal intime, commente ses faits et gestes. Véritable pantin du quotidien, elle s'extrait de son humanité pour devenir une sorte de robot (in)docile qui échange avec Siri, une intelligence artificielle.

Sur le plateau, une sorte de grande boîte plate, avec des trappes desquelles Kaori Ito peut apparaître et disparaître pour singer la vie surmenée d'une artiste qui redouble d'efforts pour tirer son épingle du jeu. Sourires convenus, abattements excessifs, références contemporaines coréennes, l'univers de la danseuse se déploie et l'engloutit pour la désarticuler progressivement. Tantôt clown et poupée-chiffon, elle tente de réinvestir son identité, notamment en endossant des morceaux de corps, des moulages de visage, tronc, membres, pour retrouver forme... humaine ? Ou robot ? Derrière les grimaces et la parodie, Kaori Ito s'empare de réflexions existentielles profondes : la mort, la transmission, la solitude cosmique qu'est la nôtre, du début à la fin de nos vies, avec, sur nos épaules, les bras des fantômes qui nous suivent. Proposée dès 6 ans, la pièce possède néanmoins plusieurs niveaux de lecture, ce qui en fait aussi un moment familial à partager pour ouvrir la parole sur les identités numériques que l'humain s'inflige.

Agathe Cèbe

✓ « Robot, l'amour éternel », mercredi 28 mai, à 15 h et 18 h, Le Manège, Reims. Tarifs : de 3 à 25 €

Cinéma du 23 au 27 mai 2025

OPÉRAIMS

ANGES & CIE Ven : 13h50 Sam : 17h10 Dim :

10h45 19h10 Mar : 13h50

AU FEU LES POMPIERS ! Dim : 18h00

AU FIL DE L'EAU Sam : 13h50 Dim : 11h00

13h50

CE NOUVEL AN QUI N'EST JAMAIS ARRIVE

Dim : 20h40

DE MAUVAISE FOI Ven : 18h00 Sam : 21h20 Dim :

15h00 Lun : 16h00 Mar : 18h10

DES JOURS MEILLEURS Ven : 20h00 Dim : 10h30

Lun : 17h40 Mar : 15h50

DESTINATION FINALE BLOODLINES Ven :

14h00 16h20 18h40 21h00 Sam : 14h00 16h20

18h40 21h00 Dim : 14h00 16h20 18h40 21h00 Lun :

14h00 16h20 18h40 21h00 Mar : 14h00 16h20

18h40 21h00

FANON Lun : 20h00

JEUNES MERES Ven : 13h45 16h00 18h15 20h45

Sam : 13h45 16h00 18h15 20h45 Dim : 13h45

16h00 18h15 20h45 Lun : 13h45 16h00 18h15

20h50 Mar : 13h45 16h00 18h15 20h45

LA ISLA MINIMA Mar : 20h30

LA VENUE DE L'AVENIR Sam : 13h30 16h10

18h45 21h20 Dim : 13h30 16h10 18h45 21h20 Lun :

13h30 16h10 18h45 21h20 Mar : 13h30 16h10

18h45 21h20

L'AMOUR C'EST SURCOTE Ven : 18h00 Sam :

13h45 Dim : 18h00 Lun : 13h45 Mar : 13h45

LES MUSICIENS Ven : 13h40 18h40 Sam : 16h30

21h30 Dim : 13h40 18h40 Lun : 16h30 21h30 Mar :

13h40 18h40

LILO & STITCH Ven : 13h40 16h00 18h20 20h40

Sam : 13h40 16h00 18h20 20h40 Dim : 10h30

13h40 16h00 18h20 Lun : 13h40 16h00 18h20

20h40 Mar : 13h40 16h00 18h20 20h40

MA MERE, DIEU ET SYLVIE VARTAN Sam :

15h00 Dim : 17h00 Lun : 18h00 Mar : 20h10

MARCO, L'ENIGME D'UNE VIE Ven : 15h30

20h10 Sam : 15h50 Dim : 19h50 Lun : 13h40 Mar :

13h40

MINECRAFT, LE FILM Sam : 13h40 18h00 Dim :

10h50 15h30 17h40 Lun : 20h00

MISSION : IMPOSSIBLE - THE FINAL RECKO-

NING Ven : 14h15 16h30 20h00 20h20 Sam :

14h15 16h30 20h00 20h20 Dim : 10h30 13h45

14h15 17h15

OLLIE Ven : 13h40 18h30 Sam : 16h20 21h10 Dim :

13h40 18h30 Lun : 16h20 21h10 Mar : 13h40

18h30

PARTIR UN JOUR Ven : 13h30 15h40 17h50

20h00 Sam : 13h30 15h40 17h50 20h00 Dim :

10h50 13h30 15h40 20h10 Lun : 13h30 15h40

17h50 20h10 Mar : 13h30 15h40 18h00 21h20

SINNERS Ven : 15h50 20h50 Sam : 13h40 18h40

Dim : 15h50 20h50 Lun : 13h40 18h40 Mar :

15h50 20h50

THUNDERBOLTS Ven : 15h50 20h40 Sam : 13h40

18h30 Dim : 10h40 15h50 20h40 Lun : 13h40

18h30 Mar : 15h50 20h40

TU NE MENTIRAS POINT Ven : 13h45 18h00

Sam : 18h00 Dim : 10h30 20h45 Lun : 18h00 Mar :

15h50

UN HOMME ET UNE FEMME Dim : 10h40

UN MONDE MERVEILLEUX Ven : 13h40 Sam :

20h10 Dim : 10h40 13h40 Lun : 15h50

ZION Ven : 15h50 Sam : 19h10 Dim : 21h10 Lun :

13h50

THÉÂTRE

La Comédie en scène ouverte

Pour la troisième année, La Comédie participe au dispositif Theatre for Democracy Day : une journée qui rassemble plusieurs théâtres des villes de Barcelone, Porto, Bruxelles, Bologne et Reims. Après avoir réfléchi à l'adolescence et le fascisme, plusieurs textes ont été commandés, cette année, à des auteurs et autrices autour de la santé mentale de la jeunesse. Dix représentations sont annoncées.

À 13 h, les participant(e)s de l'atelier hebdo de La Comédie présenteront « La Buée », un texte d'Alexis Mullard, membre de la Jeune troupe, et qui encadre aussi, avec Jacques-Joël Delgado, cet atelier de pratique. À 13 h 45, le collectif Jollysel jouera « Le Poids d'une femme » de Lisette Ma Neza, texte également choisi par les COPs, élèves du Conservatoire, à 19 h. À 14 h 30, Asma Messaoudene, membre de la Jeune troupe, présentera le groupe de théâtre ado de La Boussole avec le texte « La Grande retenue — D'abord, quand, plus tard », de Martha Balthazar. Cette pièce sera aussi proposée à 18 h 15 par les participants d'Uni-Cité. À 15 h 30, c'est « Les Gens » de Pier Lorenzo Pisano qui sera joué par le collectif Les Illuminés et à 16h, place à « Fun Facts — Ma Raison de vivre », d'Alexis Mullard, par le CIAM. Ce texte sera aussi représenté à 16 h 45, par l'atelier théâtre de la maison de quartier Val de Murigny et à 19 h 45 par le collectif À travers 4 corps. À 17 h 45, c'est le collectif La Nuit les chattes aigries qui proposera « Système Pervers », de Lara Diez Quintanilla.

Dix représentations, toutes en entrée libre, et surtout plusieurs approches, plusieurs sensibilités portées sur la création contemporaine, dans les conditions professionnelles de la Comédie.

A.C

✓ Theatre for Democracy Day, samedi 24 mai, de 13 h à 19 h 45, La Comédie, Reims. Entrée libre sur réservation.

THÉÂTRE

Les pratiques amateurs à l'honneur avec Brut de scène

C'est le rendez-vous incontournable de ceux qui pratiquent le théâtre amateur avec passion, à Reims et aux alentours, et cela dure depuis près d'un demi-siècle ! Le festival Brut de scène fêtera sa 44e édition, du samedi 24 au mercredi 28 mai, à la maison de quartier Jean-Jaurès. Au programme, chaque soir, deux pièces, à 19 h et 21 h, proposées par la compagnie des Elles, Théâtre à bretelles, Les Gueules noires, Artcourt, Los Dos, la compagnie À tout rompre, la compagnie Calie et les ateliers théâtre du Flambeau et des collègues Colbert et Joliot-Curie. Et il y en aura pour tous les goûts : tragédie historique, burlesque, comédie, drame, satire... Sans oublier, entre deux pièces, des scènes ouvertes pour les jeunes talents locaux. Le petit festival devenu grand se targue d'avoir accueilli, en près de 45 ans, 307 compagnies, dont 188 issues de Champagne-Ardenne et 35 étrangères, et d'avoir aidé à la diffusion de près de 600 pièces.

Pour cette 44e édition de Brut de scène, le dessinateur champenois François Schmidt proposera une masterclass le dimanche 18 mai, de 9 h 30 à 17 h (30 €) et exposera ses dessins oniriques et ingénieux jusqu'au 6 juin. C'est d'ailleurs lui qui a composé la jolie affiche du festival.

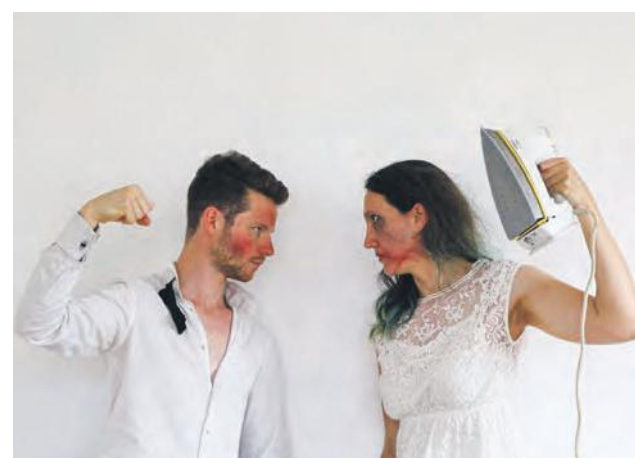
Avant de baisser le rideau, une compagnie sera choisie pour représenter la région au festival national Festhéra, qui se déroulera pendant les vacances de la Toussaint, à Saint-Cyr-sur-Loire (Indre-et-Loire).

S.K

✓ Brut de scène, du samedi 24 au mercredi 28 mai, à 19 h et 21 h, espace Le Flambeau, 13, rue de Bétheny, Reims. Tarifs : 8 et 10 € la soirée, 25 et 30 € le pass.



Pour la troisième année, La Comédie ouvre ses espaces à la passion créative de la jeunesse théâtrale.
© Vincent VDH



La compagnie Los Dos joua « Occident », une satire de Rémi de Vos.

CIRQUE

Les Échappées du Cnac en approche à Châlons

Comme chaque année, les étudiants du Centre national des arts du cirque, à Châlons, présentent en piste leurs Échappées et toute la technique acquise au fil de leur cursus, qui s'achèvera en décembre avec le spectacle de fin d'études. Une étape cruciale dans leur parcours, puisqu'ils devront défendre leurs créations individuelles devant un jury pluridisciplinaire pour valider en partie leur diplôme, en se confrontant au public par la même occasion. L'occasion d'éprouver leur sens de l'interprétation et leur créativité, qu'il s'agisse de mise en scène, d'accompagnement musical et de propos servis par l'approche circassienne.

Encadrée par une équipe d'artistes, de techniciens et d'intervenants pédagogiques, la 37e promotion, qui compte 14 jeunes circassiens, s'élancera du 30 mai au 4 juin au cirque historique et réunira une jolie palette de disciplines : mât chinois, fil, trapèze fixe, roue Cyr, acrodanse, sangle ou encore portés acrobatiques. On a déjà pu voir ces étudiants à l'oeuvre dans Châlons, notamment lors d'une expérimentation au cœur de l'espace public pendant le festival Furies 2023, avec l'artiste de théâtre et de danse Patrice de Bénédetti, et plus récemment, à l'automne dernier, durant la restitution d'un exercice d'écriture croisée porté par l'artiste milanais touche-à-tout Claudio Stellato, lui aussi bien connu chez Furies. Après ces Échappées châlonnaises, les jeunes partiront en mini-tournée dans trois festivals à Lyon, au Mans et en Nouvelle-Aquitaine.

✓ Échappées de la 37e promotion du Cnac, vendredi 30 et samedi 31 mai, mardi 3 et mercredi 4 juin à 19 h, dimanche 1er juin à 16 h, cirque historique, Châlons
Gratuit, réservations conseillées : billetterie@cnac.fr.



Après Châlons, la 37e promotion du Cnac se produira à Lyon, au Mans puis en Nouvelle-Aquitaine.
© VincentVDH

S.L

FESTIVAL

Une 30^e édition inoubliable pour les Moissons Rock à Juvigny

Les Moissons Rock, à Juvigny, s'apprêtent à fêter leur 30^e édition en compagnie de bénévoles hyper impliqués, d'un public toujours survolté et d'artistes tels que Dub Inc, Marcel et son Orchestre, Yodelice, Guizmo de Tryo et bien d'autres. Pour marquer le coup, ses organisateurs misent sur une formule de quatre jours. Tradition oblige, la chorale des Petits Maillots Rouges lancera cette édition, sous la direction artistique de Romain Change-not, artiste et prof de musique qu'on ne présente plus en Châlonnaie. Il encadrera près de 250 mômes sur scène et revisitera avec eux les plus beaux morceaux d'artistes déjà passés par les Moissons : Déportivo, Astonvilla, Sinsemilia ou encore Tiken Jah Fakoly. Autres temps forts de la programmation attendus cette année : Ko Ko Mo, La P'tite Fumée ou encore Alborosie. « Une grande figure de la scène reggae, dicit Thomas Coquillard, directeur du festival. Il est sicilien et s'entoure de musiciens et de choristes jamaïcains en live. » Certains artistes reviennent sur le festival, à l'instar de Dub Inc. « Guiz était là avec Tryo en 2023, rappelle Laurent Charnot, président et programmeur. Il présente son projet solo et s'accompagne sur scène de plusieurs musiciens, dont Manu, l'ancien guitariste de Tryo. On essaie de renouveler les propositions artistiques, sans s'interdire de programmer des groupes qui n'ont pas forcément de nouvel album, mais qui continuent de tourner et qui ont un rapport très fort à la scène. » Ludwig von 88, formé par le bassiste Laurent Manet et le guitariste Olaf, ancien membre de Bérurier noir, en est l'exemple parfait. Près de 8 000 personnes ont moissonné à Juvigny l'an passé.



Les Moissonneurs, fin prêts pour une 30^e édition mémorable du festival juvignot. © Images en boîte

✓ 30e festival des Moissons Rock, du mercredi 28 au samedi 31 mai, voie de Matougues, Juvigny (ouverture des portes à 17 h le mercredi et à 18 h du jeudi au samedi)
Tarifs : de 35 à 80 € (pass 1, 2 ou 3 jours), gratuit le mercredi - Infos : www.moissonsrock.org.

S.L

Chiner

VENDREDI 23 MAI

REIMS - BRADERIE SOLIDAIRE DU SECOURS CATHOLIQUE
14 h à 17 h 30 - 20, rue des Poissonniers

SAMEDI 24 MAI

BROYES - VIDE-GRENIER
9 à 21 h - Centre du village

CHÂLONS - BROCANTE DU SECOURS CATHOLIQUE

9 h à 16 h - 17, rue des Martyrs de la Résistance

CRUGNY - VIDE-GRENIER

16 h à 22 h - Centre du village

Jaulgonne (Aisne) - VIDE-GRENIER

À partir de 7 h - Rue du Port

REIMS - BRADERIE SOLIDAIRE DU SECOURS CATHOLIQUE

9 h à 17 h 30 - 20, rue des Poissonniers

REIMS - RETRO GEEK VINTAGE

10 h à 18 h - Entrée : 3 € - Hippodrome

DIMANCHE 25 MAI

BERRU - VIDE-GRENIER
À partir de 7 h - Rue de la gare

BOULT-SUR-SUIPPE - BOURSE MILITARIA

8 h à 15 h - Entrée : 3 € - Salle des fêtes

CORMONTREUIL - VIDE-GRENIER

À partir de 6 h - Centre de la commune

DIZY - VIDE-GRENIER

À partir de 6 h - Centre de la commune

GLAND (AISNE) - VIDE-GRENIER

À partir de 7 h - Lotissement Les Grèves



RECY - VIDE-GRENIER

À partir de 7 h - Centre du village

REIMS - RETRO GEEK VINTAGE

10 h à 18 h - Entrée : 3 € - Hippodrome

VENDREDI 30 MAI

CHÂLONS - BOURSE AUX LIVRES, DISQUES, CD ET DVD

17 h à 20 h - Cité Tirlet

SAMEDI 31 MAI

CHÂLONS - BOURSE AUX LIVRES, DISQUES, CD ET DVD

9 h à 15 h - Cité Tirlet

DIMANCHE 1 JUIN

SOUAIN-PERTHES-LES-HURLUS VIDE-GRENIER

À partir de 7 h - Centre du village

TAISSY - VIDE-GRENIER

À partir de 7 h - Centre du village

DIMANCHE 15 JUIN

PROSNES - VIDE-GRENIER

À partir de 6 h - Centre du village

CATHEDRALE ST ETIENNE . CHALONS-EN-CHAMPAGNE

NICOLETTA & CHŒUR GOSPEL

Concert exceptionnel.
Avec ses plus belles chansons,
ses plus beaux Gospel...

VENDREDI 13 JUIN 2025 - 20H

Réservations: OFFICE DE TOURISME DE CHALONS, E. LECLERC, CULTURA, CARREFOUR, FNAC
TS MAGASINS HABITUELS & TS SITES INTERNET / RENSEIGNEMENTS: 06 09 75 51 21

Marne 14-18
Centre d'interprétation de Suippes

Ouvert à la visite du mardi au dimanche
De février à juin : 13h - 18h

Nouveau !
LE BATAILLON PERDU

Escape Game numérique
de 3 à 12 joueurs

Les mercredis et samedis

Infos et réservations : www.marne14-18.fr

Marne 14-18
4 ruelle Bayard
51600 Suippes
contact@marne14-18.fr
www.marne14-18.fr

L'horoscope

**BÉLIER** du 21.03 au 20.04

Le climat affectif étant houleux, pour ne pas envenimer la situation, évitez de formuler des remarques blessantes. Utilisez de votre tact et élargissez votre point de vue en côtoyant des personnes d'horizons différents.

**TAUREAU** du 21.04 au 20.05

Débarrassez-vous des gens et des choses qui perturbent votre équilibre et maîtrisez mieux votre émotivité. Pourquoi ne pas prendre le temps de bien laisser mûrir vos futurs projets ?

**GÉMEAUX** du 21.05 au 21.06

Vous pourriez évoluer plus rapidement si vous cessiez de laisser les sentiments personnels interférer avec votre vie active. Les émotions pourraient brouiller votre jugement et saper votre objectivité.

**CANCER** du 22.06 au 22.07

Beaucoup de paroles et de promesses vous sont faites, mais ne seront pas tenues. Durant cette période instable, les associations risquent d'être assez difficiles ou incertaines. Prudence...

**LION** du 23.07 au 22.08

Tournez la page sur le passé. Vous manquerez de nouvelles opportunités si vous continuez à ressasser des souvenirs anciens. Ici et maintenant, regardez devant vous, car de belles choses vous attendent.

**VERGE** du 23.08 au 22.09

Pourquoi vous accrochez-vous autant aux idées et aux réalisations d'autrui ? Aujourd'hui, il est temps de prendre des mesures, en vue d'un nouveau départ. C'est le moment d'être plutôt que de paraître.

**BALANCE** du 23.09 au 22.10

Il est temps de regarder au-delà des apparences et vous réaliserez que vous méritez beaucoup mieux. Pour trouver la route du succès, il faudra redéfinir vos objectifs.

**SCORPION** du 23.10 au 22.11

N'ayez pas peur de prendre des risques ! Tout au contraire, le moment est idéal pour vous lancer. Cependant, sachez que vous n'obtiendrez quelque chose qu'à la sueur de votre front.

**SAGITTAIRE** du 23.11 au 22.12

Pour concrétiser vos projets professionnels, vous aurez besoin d'unir vos forces avec une autre personne, qui apportera ses compétences et son savoir-faire. Une belle association en perspective.

**CAPRICORNE** du 23.12 au 20.01

Pour une meilleure entente, certains changements seront nécessaires sur le plan relationnel. Adoptez une attitude intelligente, plutôt que d'être tendu émotionnellement.

**VERSEAU** du 21.01 au 19.02

Cette période vous donnera la possibilité d'acquiescer de l'expérience et une plus grande maturité. Cette prise de conscience vous aidera à avancer.

**POISSONS** du 20.02 au 20.03

De gros nuages porteurs d'orages s'amoncellent dans votre ciel. Faites donc preuve d'un certain détachement matériel en privilégiant exclusivement l'aspect humain.

Météo

VENDREDI5°
16°**SAMEDI**8°
18°**DIMANCHE**14°
18°**LUNDI**9°
18°

Qualité de l'air

VENDREDI

Moyenne

SAMEDI

Moyenne

DIMANCHE

Moyenne



La CLCV vous informe

Les devis

Le devis est obligatoire lorsque la prestation dépasse 1 500 € TTC dans le cas général, 100 € dans le domaine des services à la personne et 70 € pour les dépassements d'honoraires sur les prestations de santé. Par exception, le professionnel doit établir un devis détaillé dès le 1er euro pour les prestations de dépannage, réparation et entretien dans le secteur du bâtiment, de l'électricité, de l'électronique et de l'électroménager, ainsi que pour les produits d'optique médicale et les contrats de déménagement. Le devis doit mentionner au minimum les nom et adresse de la société, nom du client, date de début et durée de la prestation dans le cas de travaux, décompte détaillé de chaque prestation et produit en quantité et en prix unitaire, prix de la main d'œuvre et frais de déplacement, somme globale à payer en HT et TTC. Une fois signé par le consommateur avec la mention « Bon pour travaux », le devis devient un contrat.

CLCV de la Marne – Reims - Contact : 03 26 05 03 88 ou clcv-marne.over-blog.comPRÉSENTATION DES PROJETS DE FIN D'ÉTUDES DE LA 37^E PROMOTIONLes
Echappées
2025Ven. 30 mai, sam. 31 mai,
mar. 3 et mer 4 juin / 19 h
Dim 1^{er} juin / 16 hCNAC
Cirque historique
Châlons-en-ChampagneRéservations :
cnac.fr
billetterie@cnac.fr
+33 (0)3 26 21 12 43MINISTÈRE
DE LA CULTURE

CNAC

Centre
National
des Arts
du CirqueLa Région
Grand EstLE DÉPARTEMENT
MarneCHÂLONS
EN CHAMPAGNE
AGGLOCHÂLONS
EN CHAMPAGNElhebdo
ouvendredi

poly

ici
Champagne
Ardenne

© photo : Vincent VDH | design : ekta.be

Gratuit

Reims URBAN NATURE

+ DE
150
ANIMATIONS
SPORTIVES,
CULTURELLES
ET DE LOISIRS

du **4** au **18** juin
VIVEZ L'EXPÉRIENCE NATURE

Ville de Reims - Direction de la Communication



DÉCOUVREZ
LE PROGRAMME

www.reims.fr



Reims.fr
L'effervescence sportive