



Ville de Lausanne

Service de l'économie

Office d'appui économique et statistique

Portrait statistique

2025



Table des matières

1. Population, aperçu.....	1
2. Structure démographique par âge	2
3. Structure démographique par origine.....	3
4. Mouvements de la population	4
5. Naissances	5
6. Population jeune	6
7. Population scolaire	7
8. Population, autres aspects.....	8
9. Population, répartition par quartier.....	9
10. Entreprises et emplois	10
11. Entreprises et emplois, répartition par quartier.....	11
12. Tourisme	12
13. Chômage	13
14. Revenu d'insertion (aide sociale).....	14
15. Frontaliers	15
16. Logement.....	16
17. Fiscalité	17
18. Développement durable	18
19. Micro atlas lausannois	19
20. Micro atlas de l'agglomération lausannoise.....	24
21. Micro atlas des villes suisses.....	26
Sources.....	29

Ville de Lausanne

Direction de la sécurité et de l'économie
Service de l'économie
Office d'appui économique et statistique (OAES)
Rue du Port-Franc 18
Case postale 5354
1001 Lausanne

statistique@lausanne.ch
www.lausanne.ch/statistique

Photographie © Régis Colombo

Dernière mise à jour, janvier 2026

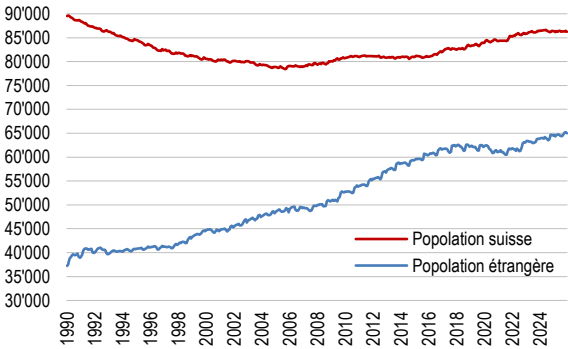
1. Population, aperçu

En décembre 2025 Lausanne a atteint plus de 151'200 habitantes et habitants. L'attractivité de Lausanne en tant que pôle académique d'envergure internationale regroupant des institutions prestigieuses telles que l'EPFL, l'UNIL, l'EHL, l'ECAL et l'IMD, un marché du travail dynamique (notamment dans le domaine de la santé), un développement urbain et immobilier et une bonne qualité de vie sont en très grande partie la cause de cette évolution démographique. Aujourd'hui, Lausanne est la quatrième ville du pays en nombre d'habitantes et habitants après Zurich, Genève et Bâle.

Aperçu	1990		2025	
	Effectif	En %	Effectif	En %
Population	127'515	100.0 %	151'284	100.0 %
dont Suisses	88'765	69.6 %	86'269	57.0 %
dont étrangers	38'750	30.4 %	65'015	43.0 %
Superficie en km²				41.8
Densité en habitants par km²				3'619
Densité en habitants par km² sans zones foraines				8'107

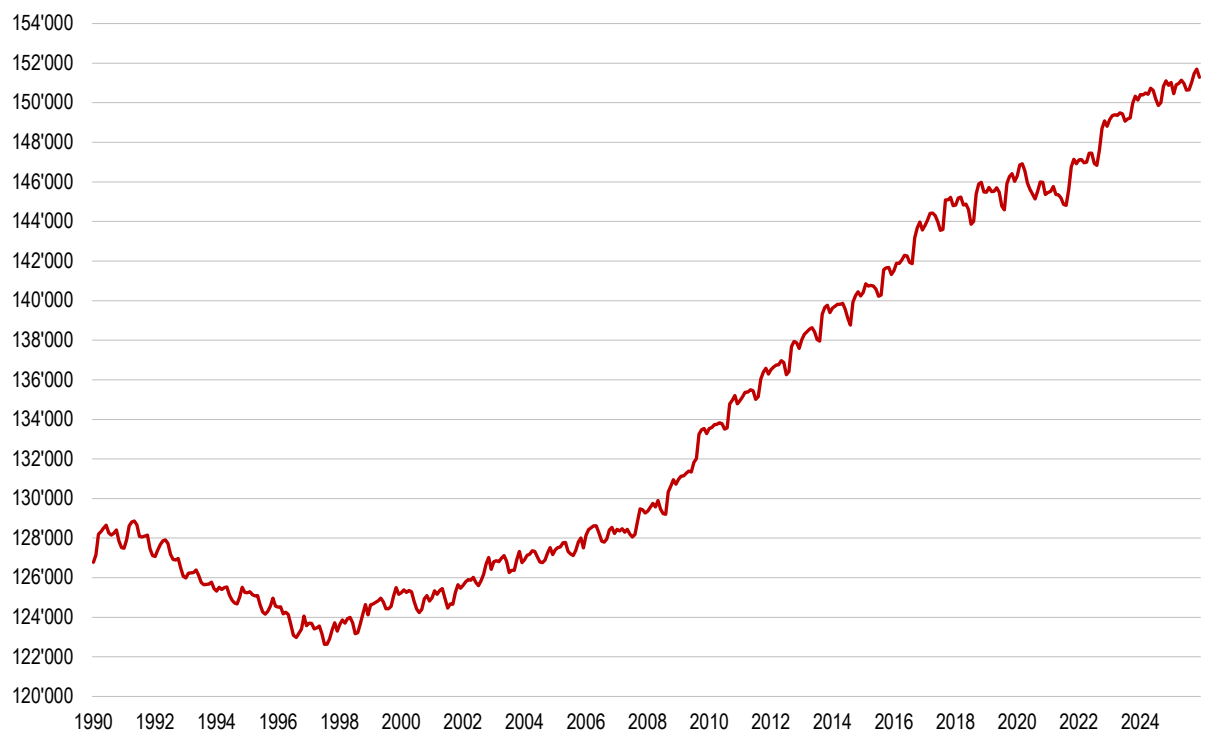
Source : Ville de Lausanne, Contrôle des habitants

Population totale, selon l'origine, par mois, depuis 1990



Source : Ville de Lausanne, Contrôle des habitants

Population totale, par mois, depuis 1990

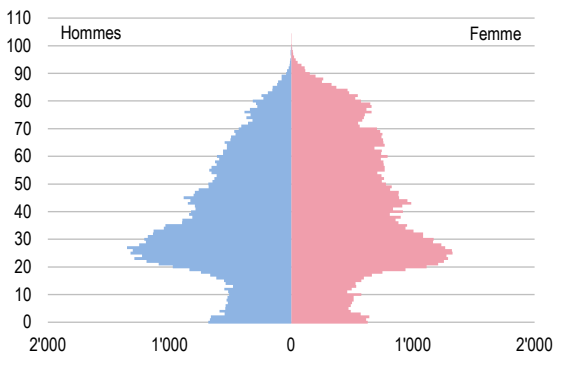


Source : Ville de Lausanne, Contrôle des habitants

2. Structure démographique par âge

Ville étudiante et porte d'entrée de l'immigration, Lausanne affiche une structure par âge de sa population plus jeune en comparaison à celle de la Suisse dans son ensemble.

Pyramide des âges, 1990



Source : Ville de Lausanne, Contrôle des habitants

Population	Lausanne, 2025 ⁽¹⁾		Suisse, 2024 ⁽²⁾	
	Effectif	En %	Effectif	En %
< de 10 ans	13'802	9.1 %	882'936	9.8 %
10 à 19 ans	14'943	9.9 %	915'998	10.1 %
20 à 39 ans	53'885	35.6 %	2'343'408	25.9 %
40 à 64 ans	47'275	31.2 %	3'139'434	34.7 %
65 à 79 ans	14'185	9.4 %	1'245'824	13.8 %
80 ans et plus	7'194	4.8 %	523'429	5.8 %
Total	151'284	100.0 %	9'051'029	100.0 %

(1) Population totale.

(2) Population résidente permanente.

Sources : Ville de Lausanne, Contrôle des habitants et OFS, STATPOP

Rapport de dépendance ^{(1) (2)}, 2024

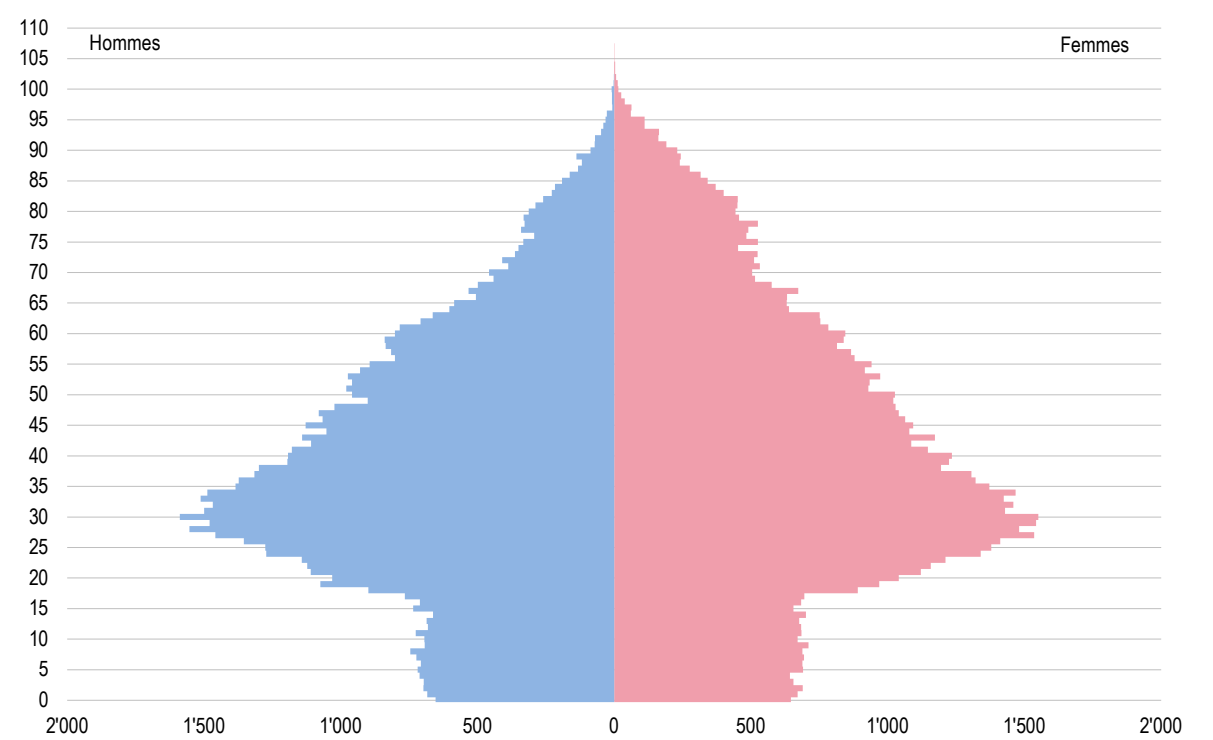
	Jeunes (0 à 19 ans)	Âgés (65 ans et +)
Lausanne	28.9 %	21.7 %
Bâle	27.0 %	29.6 %
Berne	26.3 %	26.2 %
Genève	27.1 %	24.1 %
Zurich	26.1 %	21.0 %

(1) Population résidente permanente.

(2) Pourcentage des personnes d'un groupe d'âges par rapport à l'effectif de la population âgée de 20 à 64 ans.

Source : OFS, STATPOP

Pyramide des âges, 2025



Source : Ville de Lausanne, Contrôle des habitants

3. Structure démographique par origine

La démographie lausannoise est nourrie par les apports de l’immigration. Avec Genève, Lugano et Bâle, Lausanne figure parmi les villes les plus cosmopolites de la Suisse.

Lausanne est le lieu de résidence d’habitantes et habitants en provenance de plus de 160 pays. Le 26 % de la population de nationalité suisse est née à l’étranger. A l’inverse, le 14 % des personnes d’origine étrangère sont nées en Suisse.

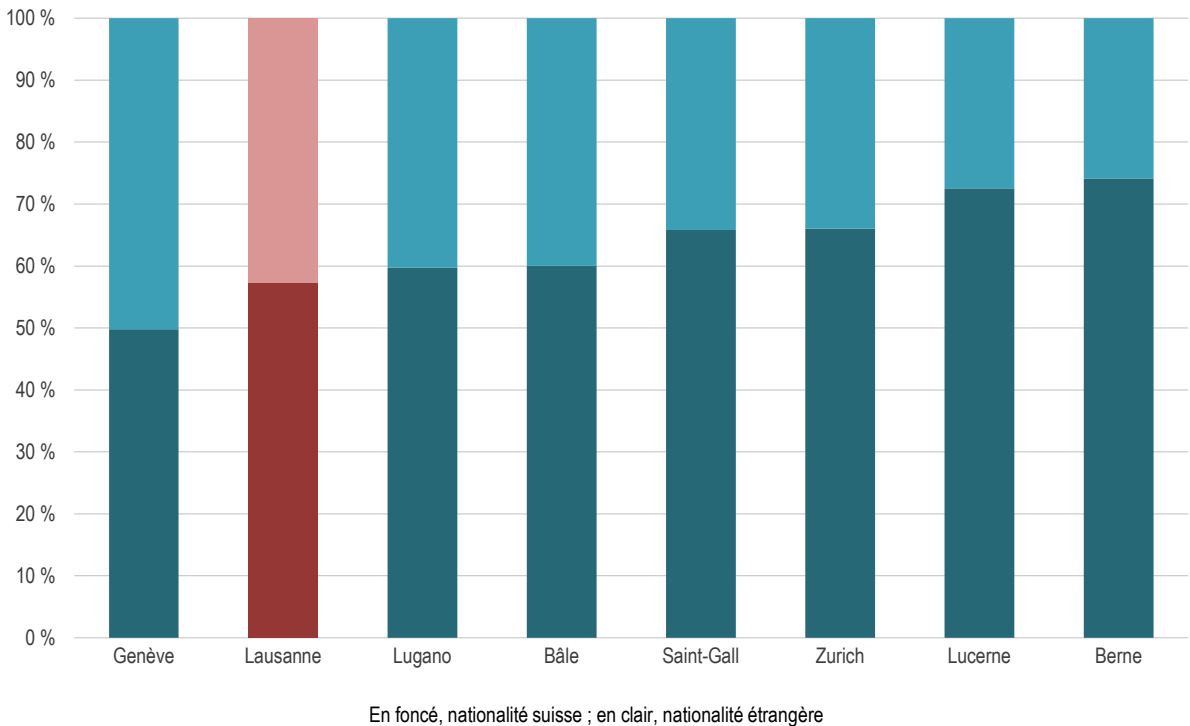
Les personnes originaires de France, du Portugal, d’Italie et d’Espagne représentent environ la moitié d’habitantes et habitants lausannois de nationalité étrangère.

Parmi les classes d’âges comprises entre 25 et 45 ans, la part des habitantes et habitants d’origine étrangère est supérieure à 50 %.

Nationalité	1990		2025	
	Effectif	En %	Effectif	En %
Suisse	88'765	69.6 %	86'269	57.0 %
France	3'972	3.1 %	14'708	9.7 %
Portugal	5'093	4.0 %	7'279	4.8 %
Italie	8'756	6.9 %	6'437	4.3 %
Espagne	7'970	6.3 %	6'187	4.1 %
Kosovo	-	-	2'375	1.6 %
Erythrée	-	-	1'210	0.8 %
Allemagne	824	0.6 %	1'075	0.7 %
Ukraine	-	-	958	0.6 %
Türkiye	846	0.7 %	950	0.6 %
Brésil	146	0.1 %	948	0.6 %
Belgique	407	0.3 %	902	0.6 %
Afghanistan	166	0.1 %	885	0.6 %
Autres nationalités	10'610	8.3 %	21'101	13.9 %
Total	127'515	100.0 %	151'284	100.0 %

Source : Ville de Lausanne, Contrôle des habitants

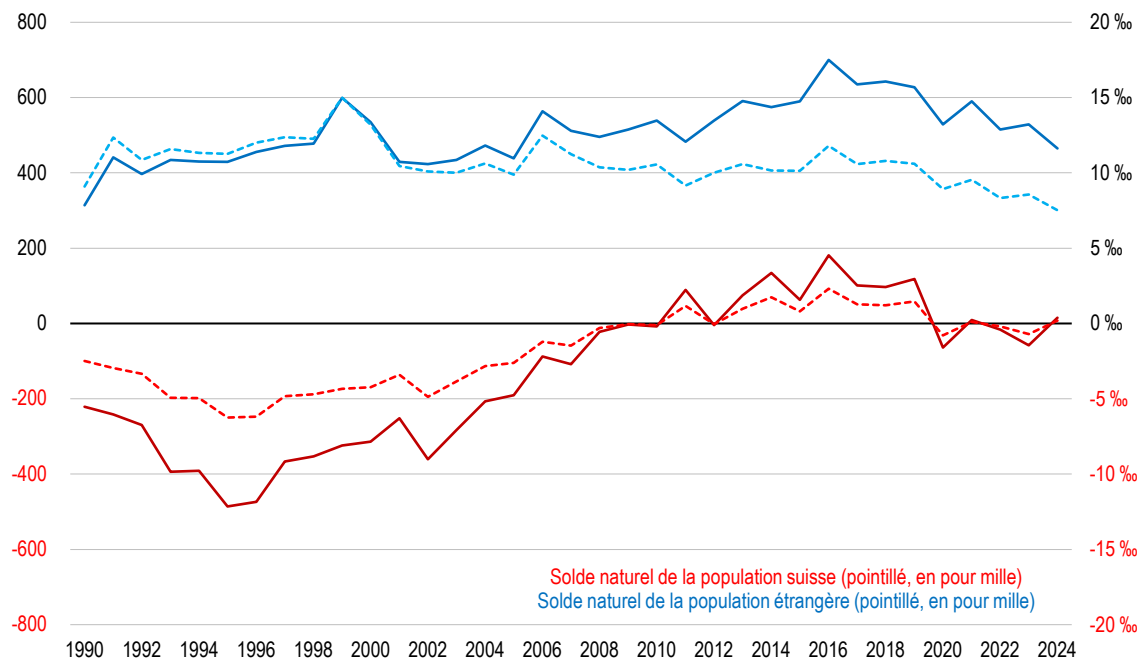
Population résidante permanente des villes suisses selon l'origine, en pour cent, 2024 ⁽¹⁾



⁽¹⁾ Population résidante permanente.
Source : OFS, STATPOP

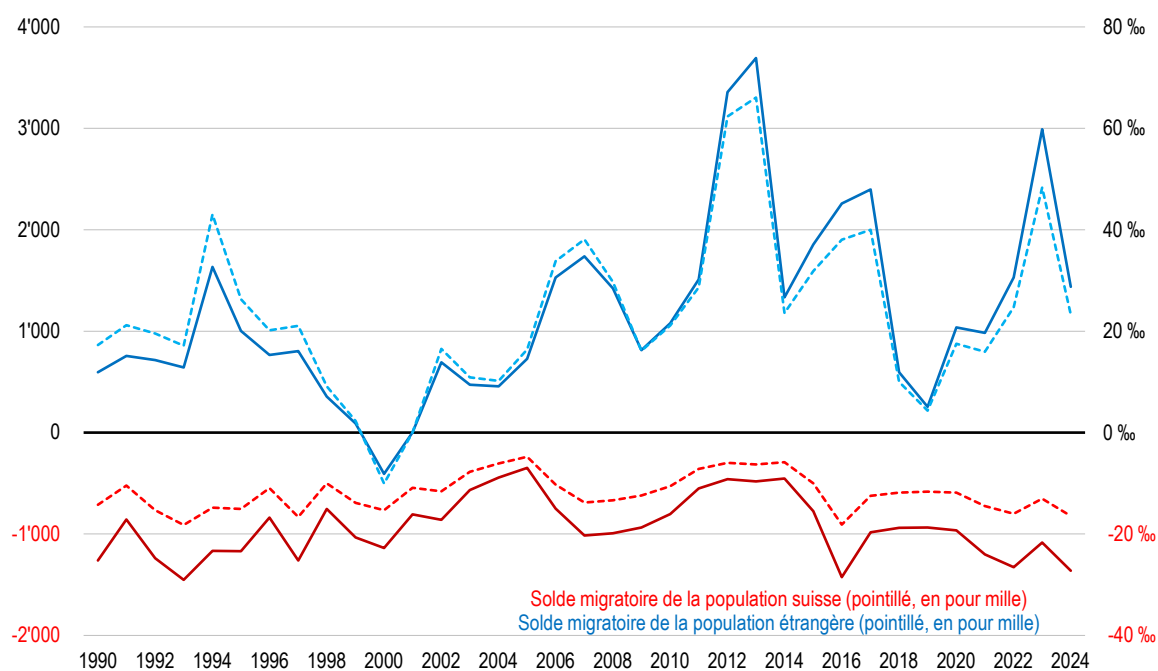
4. Mouvements de la population

Solde naturel de la population, depuis 1990



Sources : OFS, 1981-2010 ESPOP, dès 2011 STATPOP, calculs propres OAES

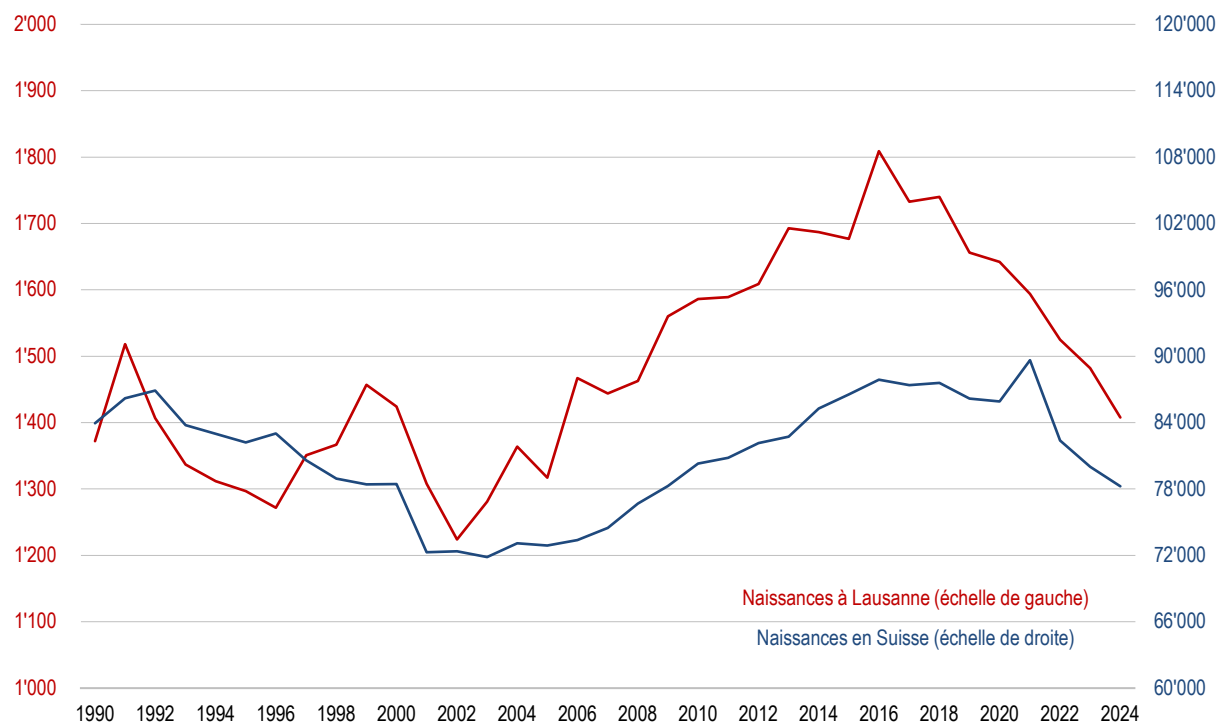
Solde migratoire de la population, depuis 1990



Sources : OFS, 1981-2010 ESPOP, dès 2011 STATPOP, calculs propres OAES

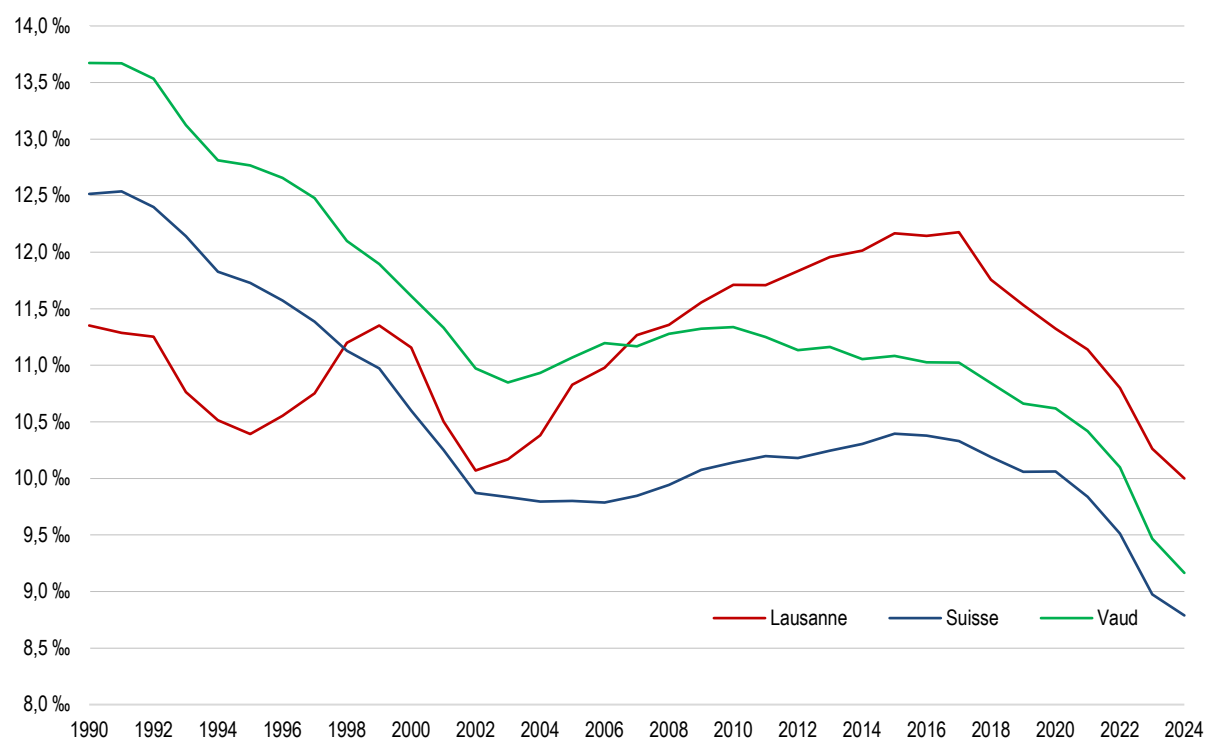
5. Naissances

Nombre de naissances, depuis 1990



Source : OFS, BEVNAT, calculs propres OAES

Naissances pour 1'000 habitants, depuis 1990



Source : OFS, BEVNAT, calculs propres OAES

6. Population jeune

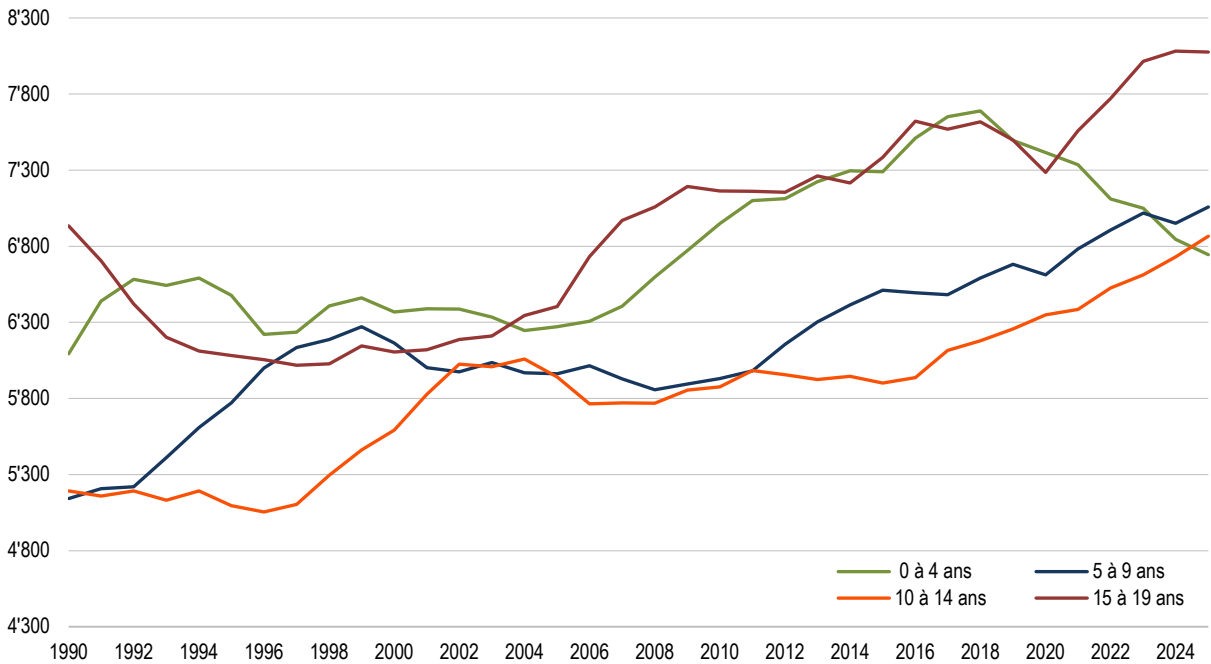
Population jeune	Lausanne ⁽¹⁾			Suisse ⁽²⁾		
	1990	2025	Variation %	1990	2024	Variation %
0 à 4 ans	6'093	6'744	10.7 %	397'097	421'651	6.2 %
5 à 9 ans	5'142	7'058	37.3 %	385'572	461'285	19.6 %
10 à 14 ans	5'193	6'866	32.2 %	375'771	460'240	22.5 %
15 à 19 ans	6'934	8'077	16.5 %	423'134	455'758	7.7 %
Total 0 à 19 ans	23'362	28'745	23.0 %	1'581'574	1'798'934	13.7 %
Total population	127'515	151'284	18.6 %	6'873'687	9'051'029	31.7 %

⁽¹⁾ Population totale.
⁽²⁾ Population résidente permanente.
Sources : Ville de Lausanne, Contrôle des habitants et OFS, STATPOP

Part des jeunes sur total de la population, en %	Lausanne ⁽¹⁾			Suisse ⁽²⁾		
	1990	2025	Variation en points	1990	2024	Variation en points
0 à 4 ans	4.8 %	4.5 %	-0.3	5.8 %	4.7 %	-1.1
5 à 9 ans	4.0 %	4.7 %	0.6	5.6 %	5.1 %	-0.5
10 à 14 ans	4.1 %	4.5 %	0.5	5.5 %	5.1 %	-0.4
15 à 19 ans	5.4 %	5.3 %	-0.1	6.2 %	5.0 %	-1.1
Total 0 à 19 ans	18.3 %	19.0 %	0.7	23.0 %	19.9 %	-3.1

⁽¹⁾ Population totale.
⁽²⁾ Population résidente permanente.
Sources : Ville de Lausanne, Contrôle des habitants et OFS, STATPOP

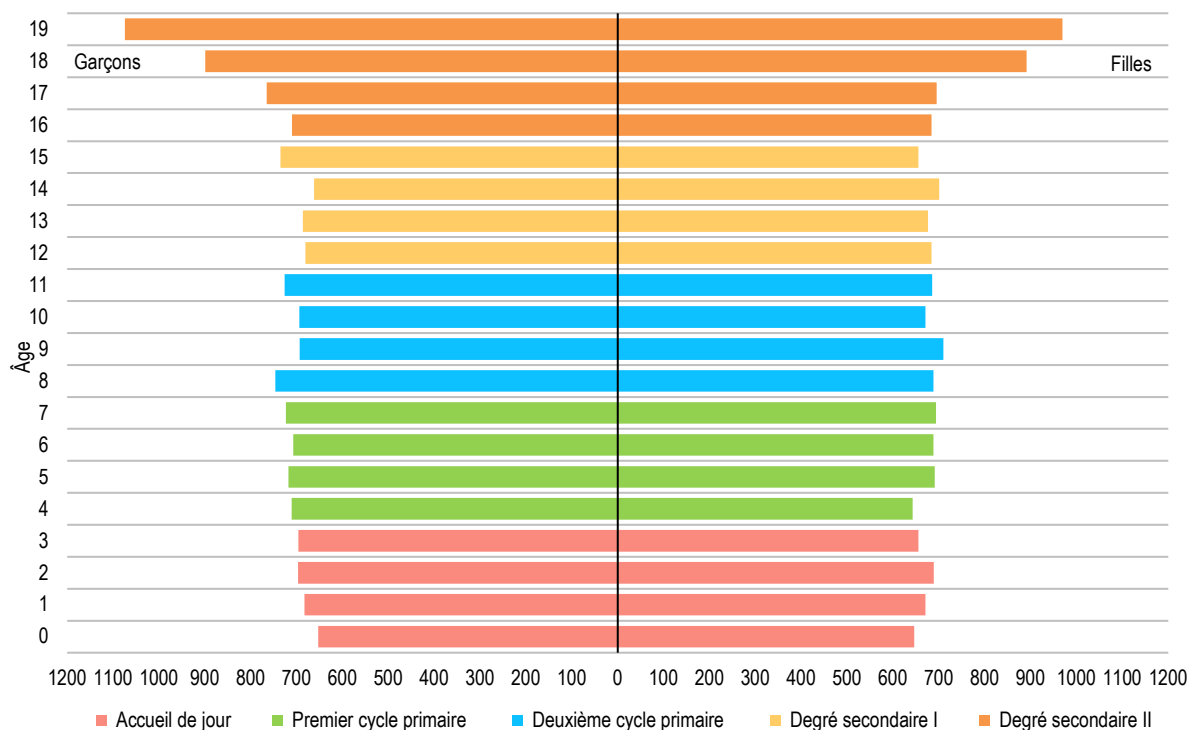
Population jeune par classe d'âges, depuis 1990



Source : Ville de Lausanne, Contrôle des habitants, calculs propres OAES

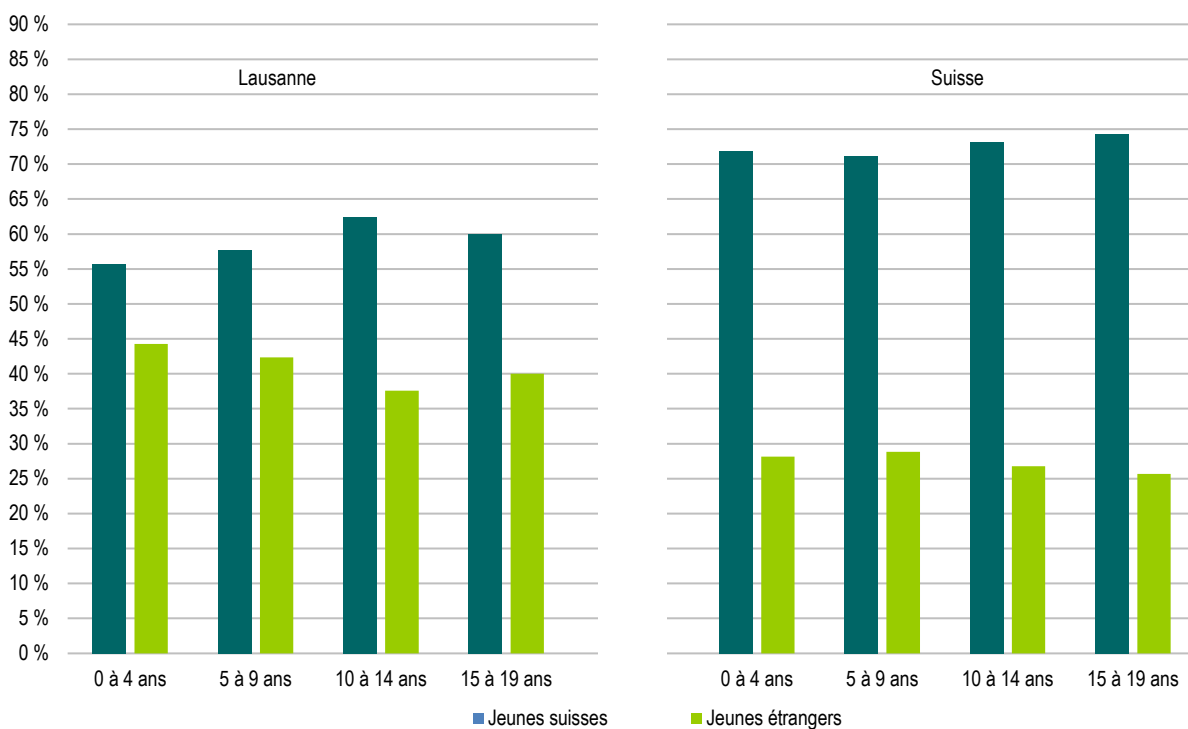
7. Population scolaire

Population jeune, selon le cycle de scolarisation, par sexe, 2025



Source : Ville de Lausanne, Contrôle des habitants, calculs propres OAES

Population jeune ⁽¹⁾, selon l'origine, 2025



⁽¹⁾ Lausanne, population totale, Suisse, population résidente permanente 2024.

Sources : Ville de Lausanne, Contrôle des habitants et OFS, STATPOP

8. Population, autres aspects

Les valeurs présentées sont des estimations basées sur les résultats du Relevé structurel (enquête annuelle par échantillon de l'Office fédéral de la statistique auprès de la population résidente permanente âgée de 15 ans et plus) et, pour cette raison, sont indiquées avec leur intervalle de confiance (IC \pm).

Pendulaires selon le mode de transport principal, 2023		
	Effectif	IC \pm
A pied	8'854	775
Vélo	2'276	395
Vélo électrique	1'624	334
Véhicule privé	13'776	963
Transports publics	31'029	1'426

Source : OFS, Relevé Structurel, calculs propres OAES

Pendulaires selon la durée de trajet ⁽¹⁾ , 2023		
	Effectif	IC \pm
Jusqu'à 15 minutes	15'842	1'031
16 à 30 minutes	17'814	1'092
31 à 45 minutes	9'869	817
46 à 60 minutes	5'508	612
Plus d'une heure	6'674	674

⁽¹⁾ Sans les réponses sans indication.

Source : OFS, Relevé Structurel, calculs propres OAES

Passé migratoire, 2023		
	Effectif	IC \pm
Population issue de la migration ⁽¹⁾ , dont :	76'729	2'164
Suisses	26'754	1'226
Etrangers de 1 ^{ère} génération	47'208	1'437
Etrangers de 2 ^{ème} génération	2'767	442
Passé migratoire inconnu ⁽²⁾	(627)	(212)

⁽¹⁾ Migrants arrivés en Suisse et descendants de migrants.

⁽²⁾ () : valeur à faible fiabilité statistique.

Source : OFS, Relevé Structurel, calculs propres OAES

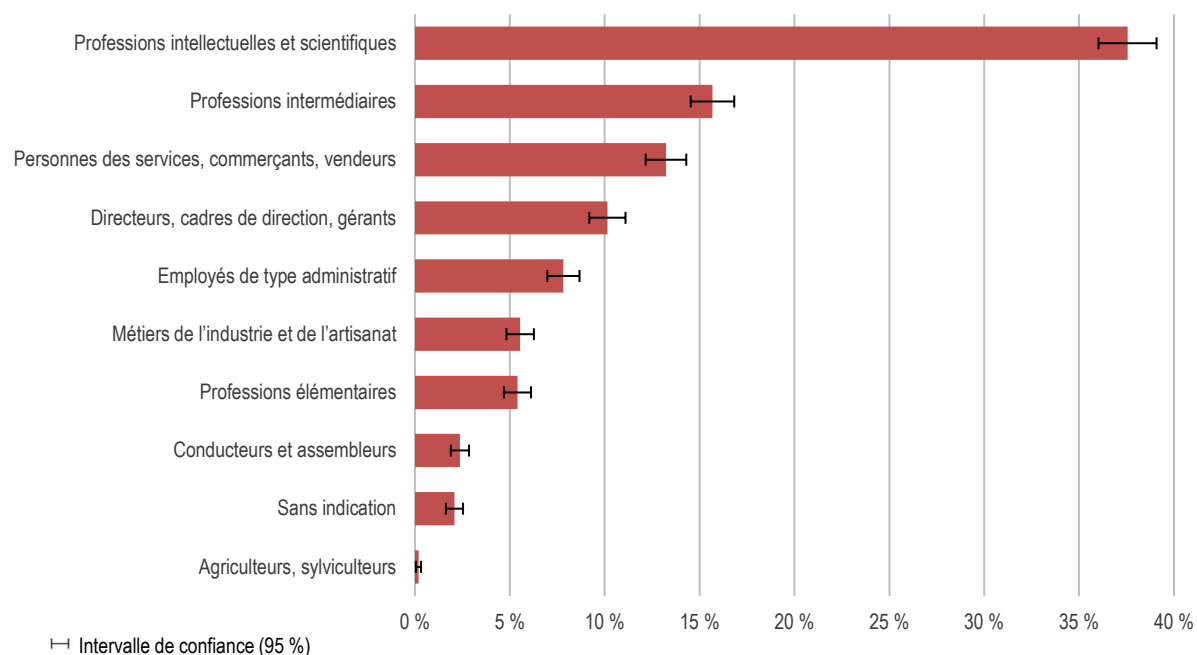
Bilinguisme, 2023				
	Monolingue	Bilingue	Multilingue	Total
Effectif	91'108	22'223	6'036	119'368
IC \pm	2'330	1'215	641	2'604

Source : OFS, Relevé Structurel, calculs propres OAES

Statut d'activité, 2023		
	Effectif	IC \pm
Personnes actives occupées, dont	71'487	2'098
Personnes actives à plein temps	49'086	1'769
Personnes actives à temps partiel	22'400	1'220
Personnes à la recherche d'un emploi	6'435	662
Personnes sans activité professionnelle	41'446	1'636

Source : OFS, Relevé Structurel, calculs propres OAES

Profession exercée par la population active occupée, en pour cent, 2023 (Nomenclature suisse des professions (CH-ISCO-19))



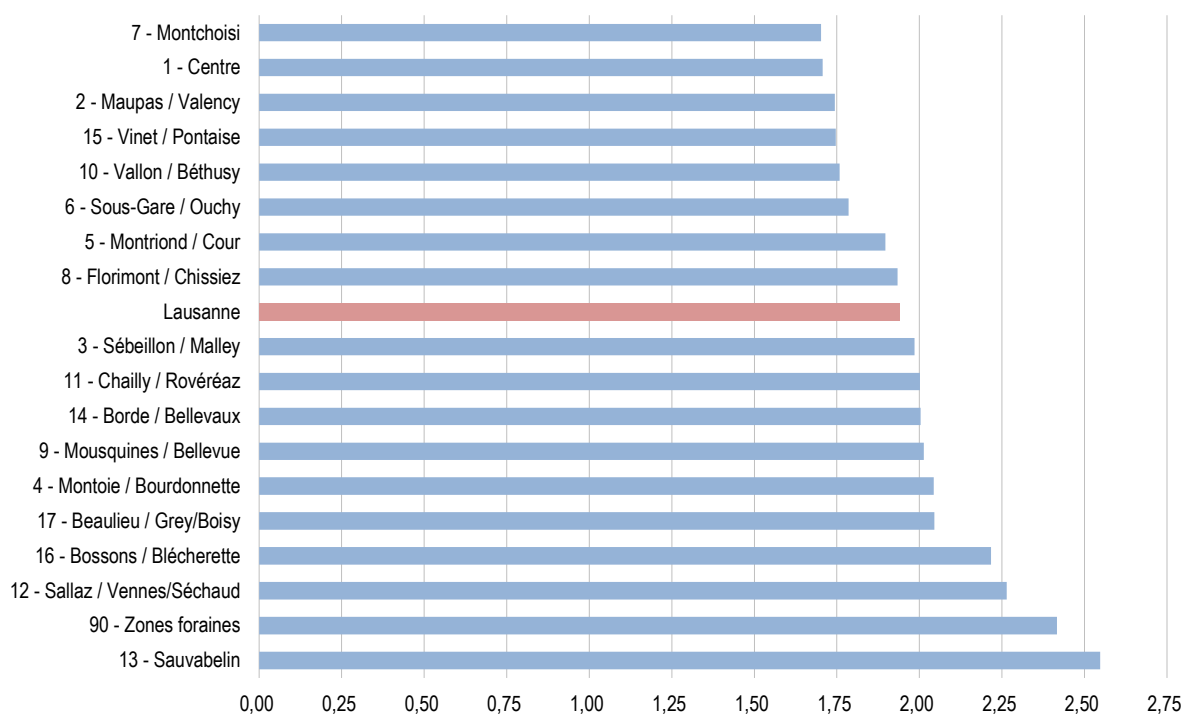
Source : OFS, Relevé structurel, calculs propres OAES

9. Population, répartition par quartier

Population	1990		2025		Variation 1990 - 2025	
	Effectif	En %	Effectif	En %	Effectif	En %
1 - Centre	11'517	9.0 %	13'254	8.8 %	1'737	15.1 %
2 - Maupas / Valency	13'395	10.5 %	13'585	9.0 %	190	1.4 %
3 - Sébeillon / Malley	8'465	6.6 %	11'737	7.8 %	3'272	38.7 %
4 - Montoie / Bourdonnette	6'525	5.1 %	8'010	5.3 %	1'485	22.8 %
5 - Montriond / Cour	7'316	5.7 %	8'588	5.7 %	1'272	17.4 %
6 - Sous-Gare / Ouchy	10'730	8.4 %	10'869	7.2 %	139	1.3 %
7 - Montchoisi	3'734	2.9 %	3'724	2.5 %	-10	-0.3 %
8 - Florimont / Chissiez	5'237	4.1 %	5'854	3.9 %	617	11.8 %
9 - Mousquines / Bellevue	2'432	1.9 %	2'705	1.8 %	273	11.2 %
10 - Vallon / Béthusy	6'338	5.0 %	6'553	4.3 %	215	3.4 %
11 - Chailly / Rovéréaz	8'745	6.9 %	9'604	6.3 %	859	9.8 %
12 - Sallaz / Vennes / Séchaud	11'882	9.3 %	16'428	10.9 %	4'546	38.3 %
13 - Sauvabelin	244	0.2 %	1'001	0.7 %	757	310.2 %
14 - Borde / Bellevaux	9'340	7.3 %	9'985	6.6 %	645	6.9 %
15 - Vinet / Pontaise	7'268	5.7 %	7'348	4.9 %	80	1.1 %
16 - Bossons / Blécherette	6'227	4.9 %	10'349	6.8 %	4'122	66.2 %
17 - Beaulieu / Grey / Boisy	5'870	4.6 %	6'341	4.2 %	471	8.0 %
90 - Zones foraines	1'950	1.5 %	5'012	3.3 %	3'062	157.0 %
Lausanne (y c. les adresses inconnues)	127'515	100.0 %	151'284	100.0 %	23'769	18.6 %

Source : Ville de Lausanne, Contrôle des habitants

Taille moyenne des ménages par quartier, 2025



Source : Ville de Lausanne, Contrôle des habitants, calculs propres OAES

10. Entreprises et emplois

Economie urbaine de services, le profil de la place d'affaires lausannoise est diversifié. L'économie lausannoise est portée notamment par le domaine de la santé et de l'économie des savoirs qui se développent en parallèle au socle des activités administratives, financières, commerciales et éducatives caractéristiques de sa fonction de capitale cantonale.

	Emplois / Habitant ⁽¹⁾	Emplois / Etab.
1995	0.70	10.84
2023	0.88	9.57

⁽¹⁾ Population résidente permanente.

Source : OFS, STATENT, calculs propres OAES.

	Emplois	Emplois (ept)	Etablissements
1995	87'324	74'590	8'055
2005	85'925	72'677	6'954
2008	89'656	75'058	7'219
2023	131'981	104'018	13'795

Source : OFS, STATENT

2023	Emplois		Etablissements	
	Effectif	En %	Effectif	En %
0 à 9 emplois	25'489	19.3 %	11'631	84.3 %
10 à 49 emplois	35'663	27.0 %	1'739	12.6 %
50 à 249 emplois	37'192	28.2 %	365	2.6 %
250 emplois et plus	33'637	25.5 %	60	0.4 %
Total	131'981	100.0 %	13'795	100.0 %

Source : OFS, STATENT

Emplois	1995		2023		Variation	
	Effectif	En %	Effectif	En %	Effectif	En points
A - Agriculture, sylviculture et pêche	268	0.3 %	120	0.1 %	-148	-0.2
B - Industries extractives	58	0.1 %	30	0.0 %	-28	-0.0
C - Industrie manufacturière	3'030	3.5 %	1'650	1.3 %	-1'380	-2.2
D - Production et distribution d'électricité	663	0.8 %	817	0.6 %	154	-0.1
E - Production et distribution d'eau	410	0.5 %	308	0.2 %	-102	-0.2
F - Construction	4'843	5.5 %	3'663	2.8 %	-1'180	-2.8
G - Commerce, réparation d'autos et motos	12'885	14.8 %	9'185	7.0 %	-3'700	-7.8
H - Transports et entreposage	5'417	6.2 %	2'591	2.0 %	-2'826	-4.2
I - Hébergement et restauration	4'804	5.5 %	6'862	5.2 %	2'058	-0.3
J - Information et communication	5'167	5.9 %	7'431	5.6 %	2'264	-0.3
K - Activités financières et d'assurance	8'073	9.2 %	8'433	6.4 %	360	-2.9
L - Activités immobilières	969	1.1 %	2'446	1.9 %	1'477	0.7
M - Activ. spécialisées, scientifiques et techniques	8'277	9.5 %	16'332	12.4 %	8'055	2.9
N - Activ. de services administratifs	3'217	3.7 %	13'230	10.0 %	10'013	6.3
O - Administration publique	4'884	5.6 %	6'818	5.2 %	1'934	-0.4
P - Enseignement	6'301	7.2 %	10'632	8.1 %	4'331	0.8
Q - Santé humaine et action sociale	13'757	15.8 %	31'747	24.1 %	17'990	8.3
R - Arts, spectacles et activités récréatives	1'439	1.6 %	4'543	3.4 %	3'104	1.8
S - Autres activités de services	2'862	3.3 %	5'143	3.9 %	2'281	0.6
Total	87'324	100.0 %	131'981	100.0 %	44'657	-

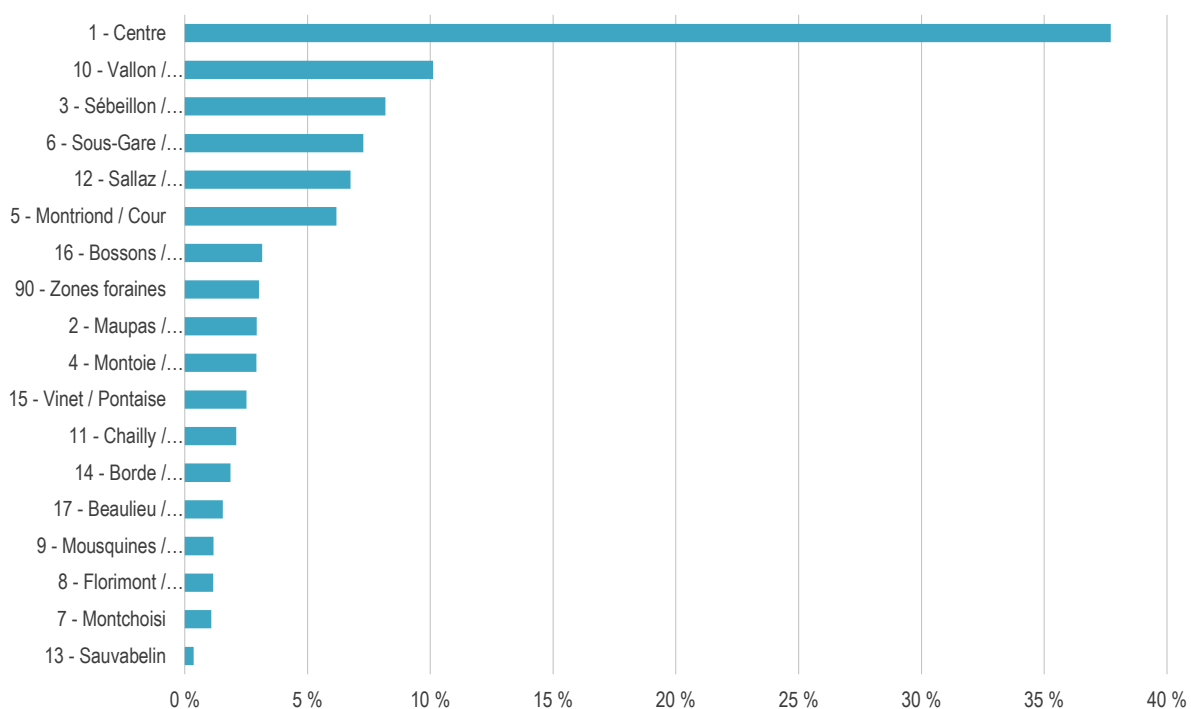
Source : OFS, STATENT

11. Entreprises et emplois, répartition par quartier

	Emplois				Etablissements			
	1995	2023	Variation	Variation %	1995	2023	Variation	Variation %
1 - Centre	35'878	49'767	13'889	38.7 %	3'437	5'171	1'734	50.5 %
2 - Maupas / Valency	2'916	3'866	950	32.6 %	438	865	427	97.5 %
3 - Sébeillon / Malley	6'786	10'776	3'990	58.8 %	555	1'030	475	85.6 %
4 - Montoie / Bourdonnette	2'293	3'848	1'555	67.8 %	211	396	185	87.7 %
5 - Montriond / Cour	3'136	8'159	5'023	160.2 %	278	591	313	112.6 %
6 - Sous-Gare / Ouchy	7'315	9'602	2'287	31.3 %	700	1'206	506	72.3 %
7 - Montchoisi	968	1'419	451	46.6 %	118	229	111	94.1 %
8 - Florimont / Chissiez	1'151	1'523	372	32.3 %	192	368	176	91.7 %
9 - Mousquines / Bellevue	904	1'546	642	71.0 %	110	184	74	67.3 %
10 - Vallon / Béthusy	8'351	13'356	5'005	59.9 %	252	451	199	79.0 %
11 - Chailly / Rovéréaz	2'003	2'766	763	38.1 %	300	475	175	58.3 %
12 - Sallaz / Vennes / Séchaud	4'061	8'906	4'845	119.3 %	338	732	394	116.6 %
13 - Sauvabelin	243	472	229	94.2 %	13	34	21	161.5 %
14 - Borde / Bellevaux	2'367	2'456	89	3.8 %	260	453	193	74.2 %
15 - Vinet / Pontaise	2'234	3'321	1'087	48.7 %	351	617	266	75.8 %
16 - Bossons / Blécherette	1'860	4'157	2'297	123.5 %	198	401	203	102.5 %
17 - Beaulieu / Grey / Bois	2'621	2'050	-571	-21.8 %	134	299	165	123.1 %
90 - Zones foraines	2'237	3'991	1'754	78.4 %	170	293	123	72.4 %
Lausanne	87'324	131'981	44'657	51.1 %	8'055	13'795	5'740	71.3 %

Source : OFS, STATENT

Emplois par quartier, 2023



Source : OFS, STATENT

12. Tourisme

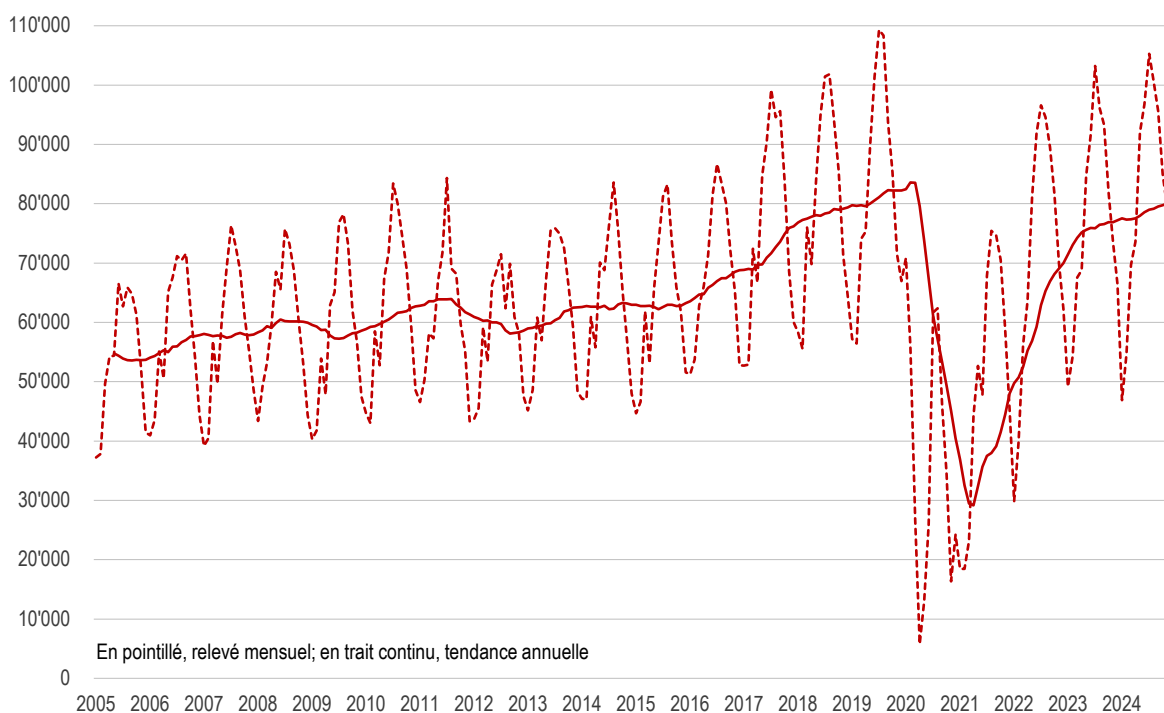
Destination touristique appréciée, Lausanne a vu sa fréquentation évoluer en fonction des activités des entreprises et des instituts de formation et recherche présents dans la région. Une intense activité de congrès s'y déploie, par exemple dans les domaines de la santé et des sciences de la vie, de l'énergie et des technologies afférentes, mais aussi en relation aux instances administratives du sport international grâce à la présence du Comité International Olympique (CIO) et du statut de Lausanne comme Capitale Olympique.

Le tourisme d'affaires représente environ le 65 % des visites.

Provenance	2000		2024	
	Nuitées	En %	Nuitées	En %
Suisse	195'389	30.0 %	413'974	42.6 %
France	74'524	11.4 %	130'834	13.5 %
Etats-Unis	63'245	9.7 %	75'311	7.7 %
Allemagne	46'903	7.2 %	41'544	4.3 %
Royaume-Uni	36'924	5.7 %	37'346	3.8 %
Italie	31'151	4.8 %	25'289	2.6 %
Espagne	13'953	2.1 %	16'756	1.7 %
Chine (sans Hong Kong)	3'620	0.6 %	15'974	1.6 %
Belgique	14'015	2.2 %	13'548	1.4 %
Arabie Saoudite	-	-	11'386	1.2 %
Pays-Bas	13'343	2.0 %	11'158	1.1 %
Portugal	4'621	0.7 %	10'426	1.1 %
Canada	7'887	1.2 %	10'368	1.1 %
Brésil	4'467	0.7 %	8'115	0.8 %
Émirats Arabes Unis	-	-	6'885	0.7 %
Autres pays	145'311	22.3 %	142'867	14.7 %
Total	650'886	100.0 %	971'781	100.0 %

Source : OFS, HESTA

Nombre de nuitées, par mois, depuis 2005



13. Chômage

La courbe du chômage lausannois fluctue autour de la tendance de long terme. La moyenne des vingt dernières années se situe autour de 6.2 %, pour le taux de chômage, de 8.7 %, pour le taux des demandeurs d'emploi.

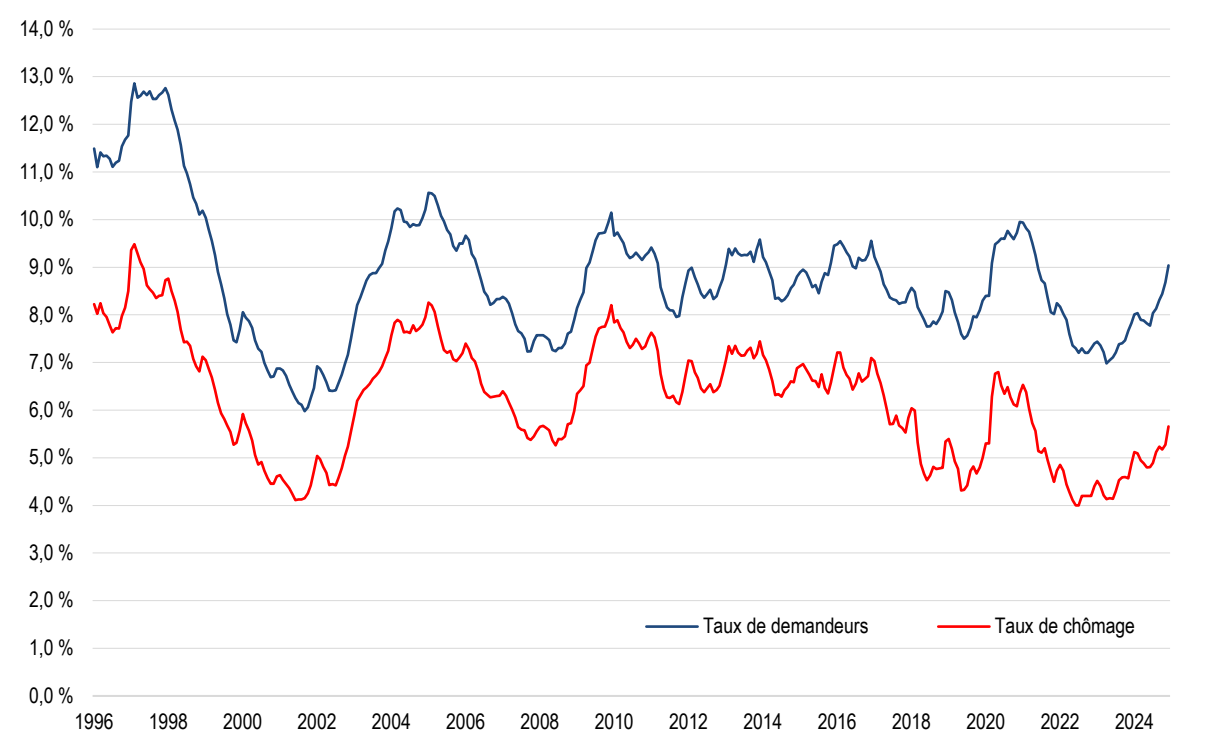
L'écart entre les pics et les creux des cycles tend à se contracter et à réagir de manière atténuée aux impulsions de la croissance économique. Les flux d'entrée et sortie du chômage s'inscrivent à des niveaux élevés, attestant d'un marché du travail en rotation rapide.

L'année 2020 se caractérise par l'irruption de la crise du covid-19. Celle-ci a entraîné une brusque hausse des taux de chômage et de demandeurs d'emploi entre les mois de mars et de mai. Les courbes sont restées à haut niveau jusqu'au mois de décembre avant d'entamer leur descente dans le sillage de sortie de la crise sanitaire.

Chômeurs		2005		2024
Moyenne annuelle	Effectif	En %	Effectif	En %
Selon le sexe				
Hommes	2'632	54.4 %	2'176	56.8 %
Femmes	2'210	45.6 %	1'654	43.2 %
Selon l'origine				
Suisses	2'276	47.0 %	1'728	45.1 %
Etrangers	2'566	53.0 %	2'102	54.9 %
Selon l'âge				
Moins de 20 ans	147	3.0 %	36.5	1.0 %
20 à 29 ans	1'399	28.9 %	865	22.6 %
30 à 39 ans	1'541	31.8 %	1'306	34.1 %
40 à 49 ans	1'008	20.8 %	839	21.9 %
50 ans et plus	747	15.4 %	783	20.4 %
Selon la durée				
Moins de 13 mois	3'339	69.0 %	3'290	85.9 %
13 à 24 mois	1'087	22.5 %	461	12.0 %
Plus de 24 mois	416	8.6 %	78.25	2.0 %
Total	4'842	100.0 %	3'830	100.0 %

Source : SECO, PLASTA

Taux de chômage et de demandeurs d'emploi, par mois, depuis 1996



14. Revenu d'insertion (aide sociale)

Depuis 2010, Lausanne a recensé en moyenne quelque 5'500 bénéficiaires de l'action sociale vaudoise (prestations financières et mesures d'insertion). En ajoutant les personnes à charge des ménages bénéficiaires, il s'agit d'environ 7'600 lausannoises et lausannois concernés par le dispositif.

Le taux d'aide sociale est mesuré en rapportant à la population résidente permanente âgée de 18 à 64 ans le nombre de personnes d'âge correspondant vivant dans un ménage touchant une prestation financière.

Depuis début 2012 le taux lausannois d'aide sociale est à la baisse. Cette tendance positive a toutefois connu une hausse ponctuelle en 2020 en raison de la crise sanitaire. Après un pic atteint en avril, la courbe est ensuite redescendue dès le mois de juin pour atteindre un minimum historique en décembre.

Bénéficiaires ⁽¹⁾	2010		2020	
	Effectif	En %	Effectif	En %
Selon le sexe				
Hommes	2'385	47.9 %	2'412	50.9 %
Femmes	2'593	52.1 %	2'329	49.1 %
Selon l'origine				
Suisses	2'360	47.4 %	2'414	50.9 %
Etrangers	2'618	52.6 %	2'327	49.1 %
Selon l'âge				
Moins de 18 ans	36	0.7 %	19	0.4 %
18 à 25 ans	911	18.3 %	558	11.8 %
26 à 29 ans	477	9.6 %	479	10.1 %
30 à 39 ans	1'177	23.6 %	1'103	23.3 %
40 à 49 ans	1'242	24.9 %	1'152	24.3 %
50 à 59 ans	895	18.0 %	1'252	26.4 %
60 ans et plus	240	4.8 %	178	3.8 %
Total	4'978	100.0 %	4'741	100.0 %

(1) Bénéficiaires non compris personnes à charge.

Source : DGCS, PROGRES

Taux d'aide sociale, par mois, depuis 2009



15. Frontaliers

Par comparaison aux données sur le chômage, qui mesurent l’offre excédentaire de travail que le marché n’absorbe pas, la Statistique des frontaliers (STAF), donne des indications sur le volume de la demande de travail non satisfaite par l’offre locale.

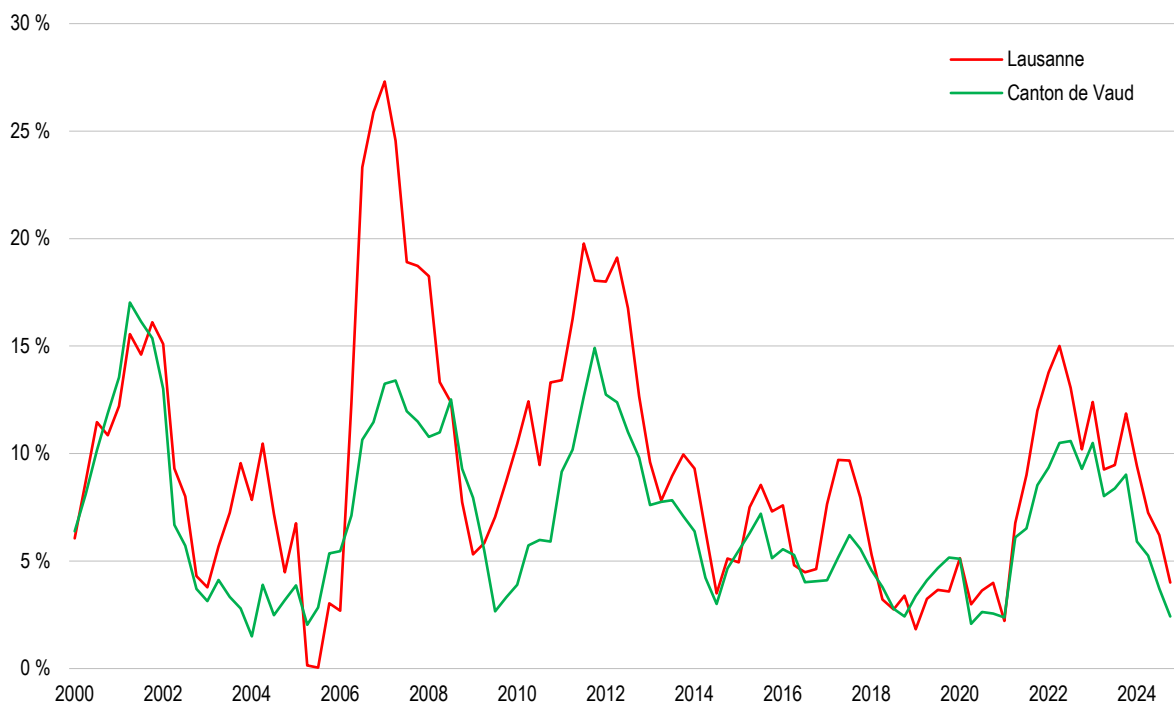
La croissance régulière et parfois spectaculaire du nombre de personnes frontalières actives à Lausanne et dans le canton atteste de la vitalité d’une croissance économique régionale que les indicateurs du chômage, notamment en milieu urbain, tendraient à sous-estimer.

En l’espace de 20 ans, le nombre de cette composante du marché du travail lausannois a augmenté au rythme moyen de plus de 10 % par an avec, en total, presque 8’500 personnes recensées à ce titre en 2023. La tendance vaudoise est analogue.

Frontaliers		2000		2024	
Au 4 ^{ème} trimestre	Effectif	En %	Effectif	En %	
Lausanne					
Hommes	747	72.5 %	5’169	59.4 %	
Femmes	283	27.5 %	3’528	40.6 %	
Total	1’030	100.0 %	8’697	100.0 %	
Vaud					
Hommes	6’449	67.5 %	28’980	63.9 %	
Femmes	3’105	32.5 %	16’382	36.1 %	
Total	9’554	100.0 %	45’362	100.0 %	

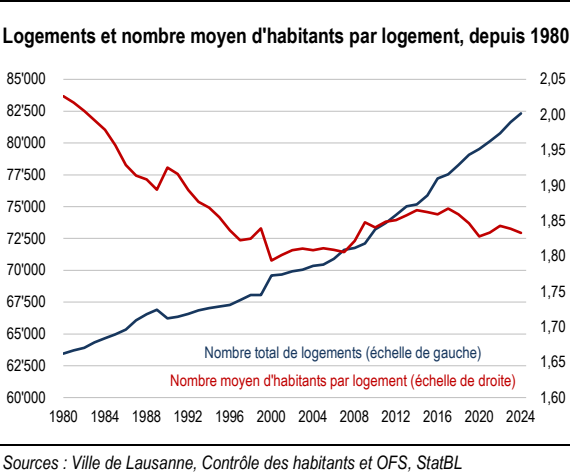
Source : OFS, STAF

Variation du nombre de frontaliers, rapport au trimestre de l’année précédente, en pour cent, depuis 2000



16. Logement

Depuis des années, l’Arc lémanique connaît une pénurie sur le marché du logement. Les taux de vacance évoluent à un niveau très bas, de l’ordre de 0.7 % à l’échelle cantonale, et sont encore plus tendus en milieu urbain dense. La planification de Lausanne, dans le cadre du projet dit « Métamorphose », prévoit entre autres la construction d’un nouveau quartier dans le périmètre des « Plaines-du-Loup ». Un nombre important de nouveaux logements sera ainsi édifié à Lausanne au cours des prochaines années.



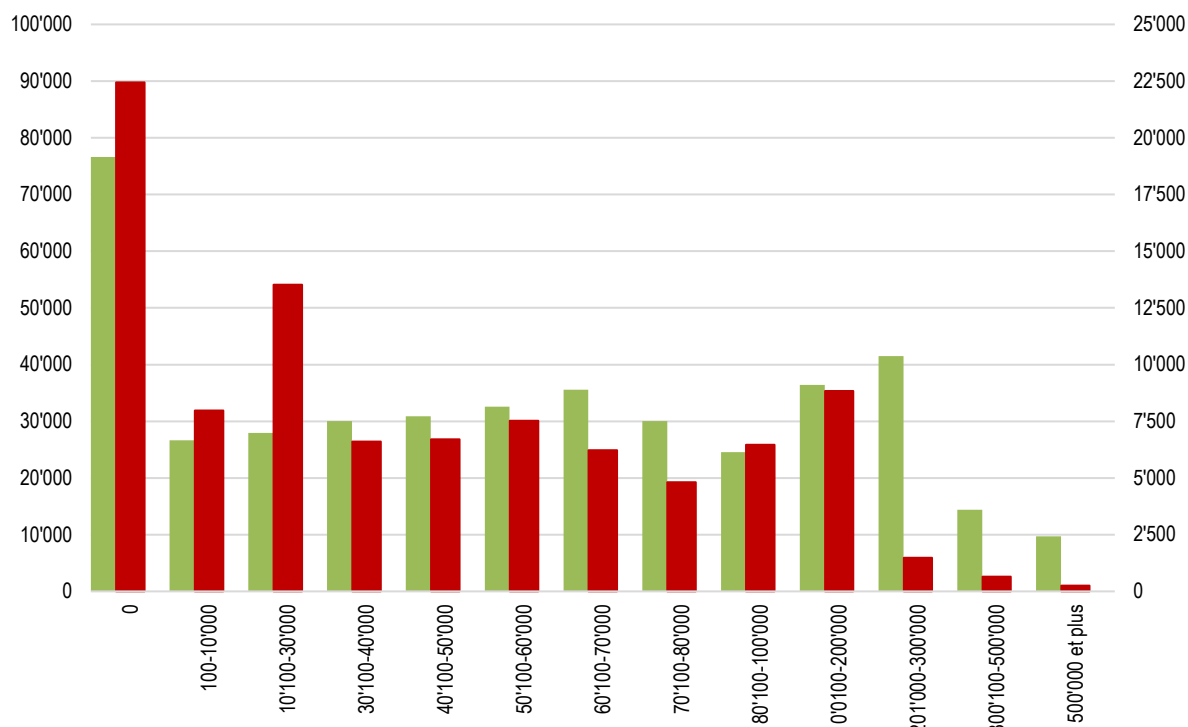
Logements par nombre de pièces, 2024	Total	1 pièce	2 pièces	3 pièces	4 pièces	5 pièces et +
Total logements	82'321	12'642	22'376	26'416	13'489	7'398
Type de bâtiments						
Maisons individuelles	2'192	13	40	156	435	1'548
Maison à plusieurs logements	48'825	6'515	13'722	16'400	8'453	3'735
Bâtiment d'habitation avec usage annexe	30'583	5'822	8'520	9'731	4'474	2'036
Bâtiment partiellement à usage d'habitation	721	292	94	129	127	79
Epoque de construction du bâtiment						
Période avant 1919	12'834	1'770	2'725	4'002	2'210	2'127
Période de 1919 à 1945	14'754	2'169	4'918	4'722	1'646	1'299
Période de 1946 à 1960	17'811	2'680	6'688	5'832	1'742	869
Période de 1961 à 1970	13'926	3'220	3'318	4'634	1'880	874
Période de 1971 à 1980	5'879	1'188	1'097	1'844	1'240	510
Période de 1981 à 1990	3'614	191	675	1'062	1'174	512
Période de 1991 à 2000	2'006	221	352	662	484	287
Période de 2001 à 2010	3'224	159	434	832	1'293	506
Période de 2011 à 2020	5'744	635	1'461	2'026	1'346	276
Période après 2020	2'529	409	708	800	474	138
Nombre de niveaux du bâtiment						
1 niveau	157	64	21	31	21	20
2 niveaux	1962	276	146	302	448	790
3 niveaux	5096	414	748	1'257	1'216	1'461
4 niveaux	11549	1'320	3'161	4'205	1'888	975
5 niveaux	19972	2'658	6'058	6'813	3'120	1'323
6 niveaux	16921	3'025	4'931	5'412	2'526	1'027
7 niveaux et +	25'988	4'716	7'075	8'213	4'200	1'784

Sources : OFS, StatBL

Taux de propriétaires 2023, en %	Total	1 pièce	2 pièces	3 pièces	4 pièces	5 pièces et +
Propriétaires de leur logement	8.0	(0.5)	2.3	5.1	13.0	44.4
Intervalle de confiance en point de pour cent	0.7	(0.7)	0.8	1.0	1.8	4.0

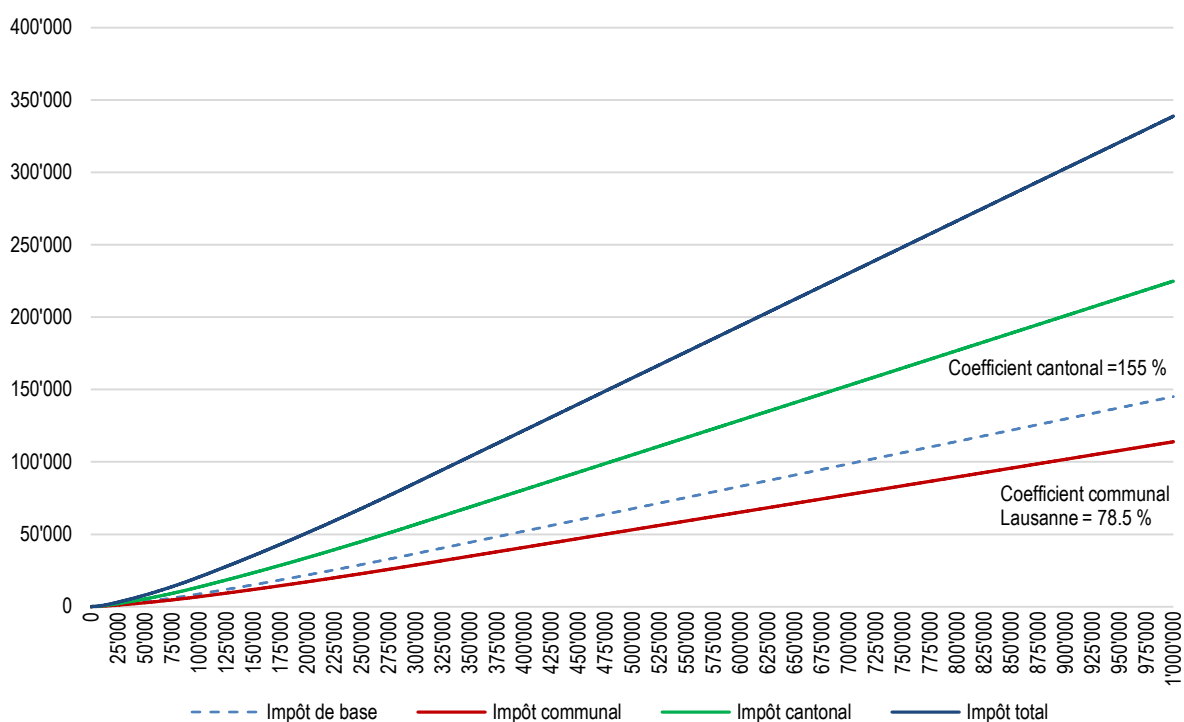
17. Fiscalité

Contribuables par classes de revenu imposable, Vaud (vert, échelle de gauche) et Lausanne (rouge, échelle de droite), 2021



Sources : Administration cantonale des impôts (ACI) et Statistique Vaud, calculs propres OAES

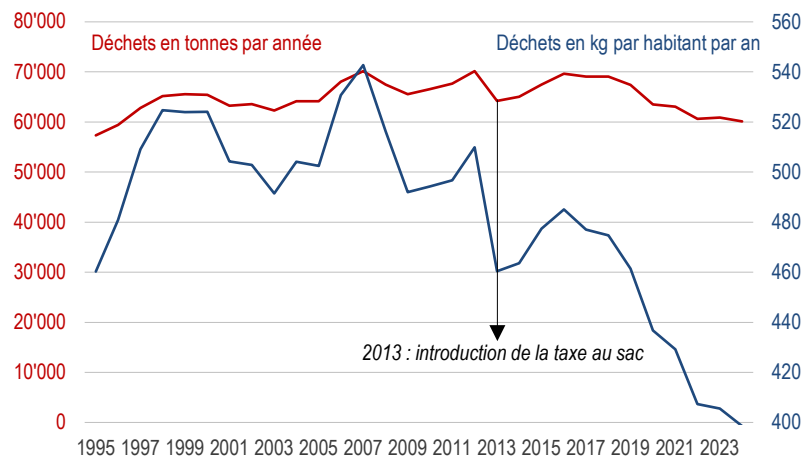
Charge fiscale de l'impôt communal et cantonal sur le revenu, par classes de revenu imposable, 2024



Source : Administration cantonale vaudoise des impôts, calculs propres OAES

18. Développement durable

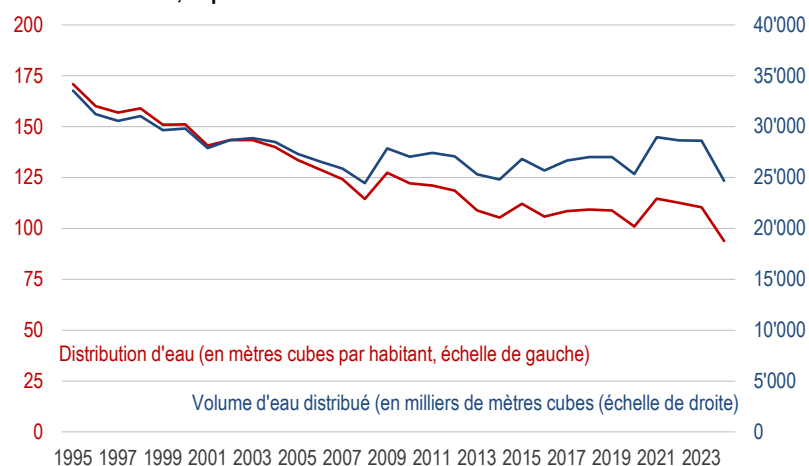
Déchets, depuis 1994



Source : DGE-DIREV, Qualité de l'air

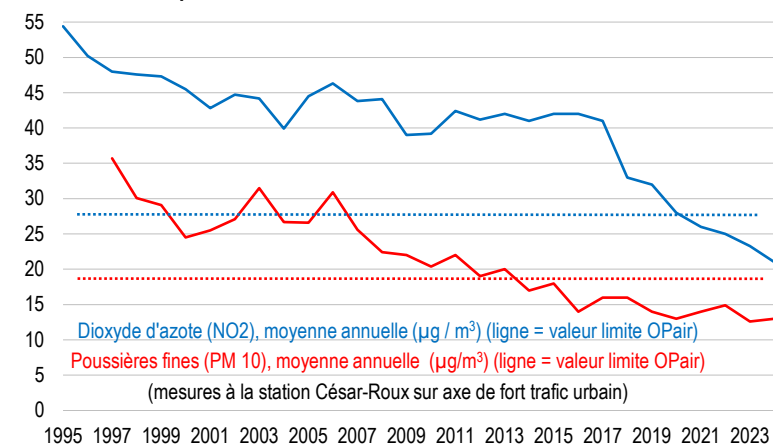
Source : Ville de Lausanne, Service de la propreté urbaine, calculs propres OAES

Distribution d'eau, depuis 1995



Sources : Ville de Lausanne, Service de l'eau et OFS, STATPOP, calculs propres OAES

Qualité de l'air, depuis 1995



L'introduction en 2013 du sac taxé (Loi cantonale sur la Gestion des Déchets (LGD) et Loi fédérale sur la Protection de l'Environnement (LPE)) a permis de réduire la quantité de déchets traités à Lausanne.

Le volume d'eau et les habitantes et habitants pris en compte sont calculés sur la base de la distribution du Service de l'eau de la Ville de Lausanne et des 18 communes de leur réseau.

Malgré la tendance à la diminution de la charge en dioxyde d'azote, en milieu urbain sur un axe à fort trafic, la valeur limite pour cet agent polluant n'est pas encore atteinte, contrairement à celle pour les poussières fines dont le niveau se situe en dessous du seuil.

19. Micro atlas lausannois

1 – Centre

101 - Rue Centrale
102 - Chauderon
103 - Flon
104 - Montbenon
105 - Gare/Petit-Chêne
106 - Georgette
107 - Avant-Poste
108 - Marterey
109 - Cité
110 - Riponne/Tunnel

2 – Maupas/Valency

201 - Maupas
202 - Av. d'Echallens
203 - Montétan
204 - Chablière
205 - Valency

3 – Sébeillon/Malley

301 – Av. de Morges
302 - Rue de Sébeillon
303 - Tivoli
304 - Prélaz
305 - Gare de Sébeillon
306 - Av. de Provence
307 - Malley

4 – Montoie/Bourdonnette

401 - Montoie
402 - Vallée de la Jeunesse
403 - Pyramides
404 - Prés-de-Vidy
405 - Bourget
406 - Bourdonnette

5 – Montriond/Cour

501 - Marc-Dufour
502 - Milan
503 - Les Cèdres
504 - Cour
505 - Mont-d'Or
506 - Bellerive

6 – Sous-Gare/Ouchy

601 - Grancy
602 - Harpe
603 - Av. d'Ouchy
604 - Ouchy

7 – Montchoisi

701 - Montchoisi
702 - Elysée

8 – Florimont/Chissiez

801 - Florimont
802 - Av. Rambert
803 – Chissiez

9 – Mousquines/Bellevue

901 - Mon-Repos
902 - Av. Secrétan
903 - Ch. de la Vuachère

10 – Vallon / Béthusy

1001 - Le Vallon
1002 - Hôpitaux
1003 - Victor-Ruffy
1004 - Béthusy

11 – Chailly / Rovéréaz

1101 - Chailly
1102 - Plaisante
1103 - Bois de Rovéréaz
1104 - Craivavers
1105 - Devin

12 – Sallaz/Vennes/Séchaud

1201 - La Sallaz
1202 - Vennes
1203 - Rte de Berne
1204 - Valmont
1205 - Grangette
1206 - Praz-Séchaud
1207 - Ch. des Roches
1208 - Grand-Vennes

13 – Sauvabelin

1301 - Sauvabelin
1302 - Pré-Fleuri

14 – Borde/Bellevaux

1401 - Borde
1402 - Rouvraie
1403 - Bellevaux
1404 - Rte du Signal

15 – Vinet/Pontaise

1501 - Pré-du-Marché
1502 - Valentin
1503 - Pontaise

16 – Bossons/Blécherette

1601 - Stade
1602 - Ancien-Stand
1603 - Bois-Mermet
1604 - Bois-Gentil
1605 - Bossons
1606 - Blécherette

17 – Beaulieu/Grey/Boisy

1701 - Beaulieu
1702 - Bergières
1703 - Pierrefleur

90 – Zones foraines

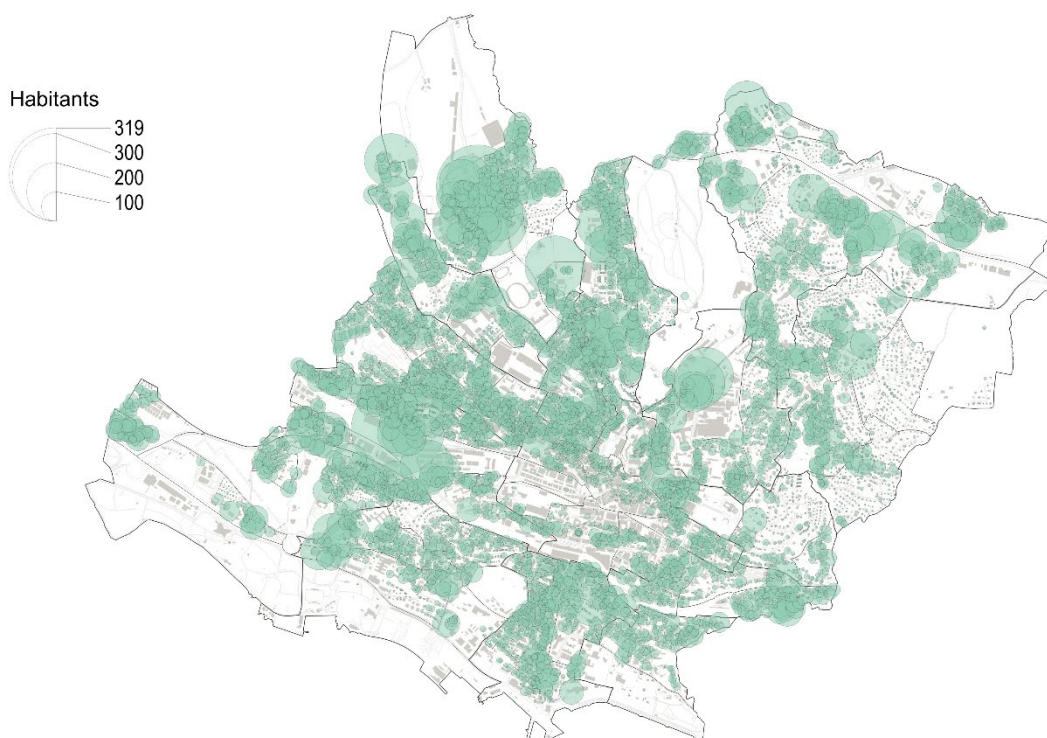
9010 - Les Râpes
9020 - Montheron
9030 – Vernand



Fond de carte : © Service du cadastre de la Commune de Lausanne

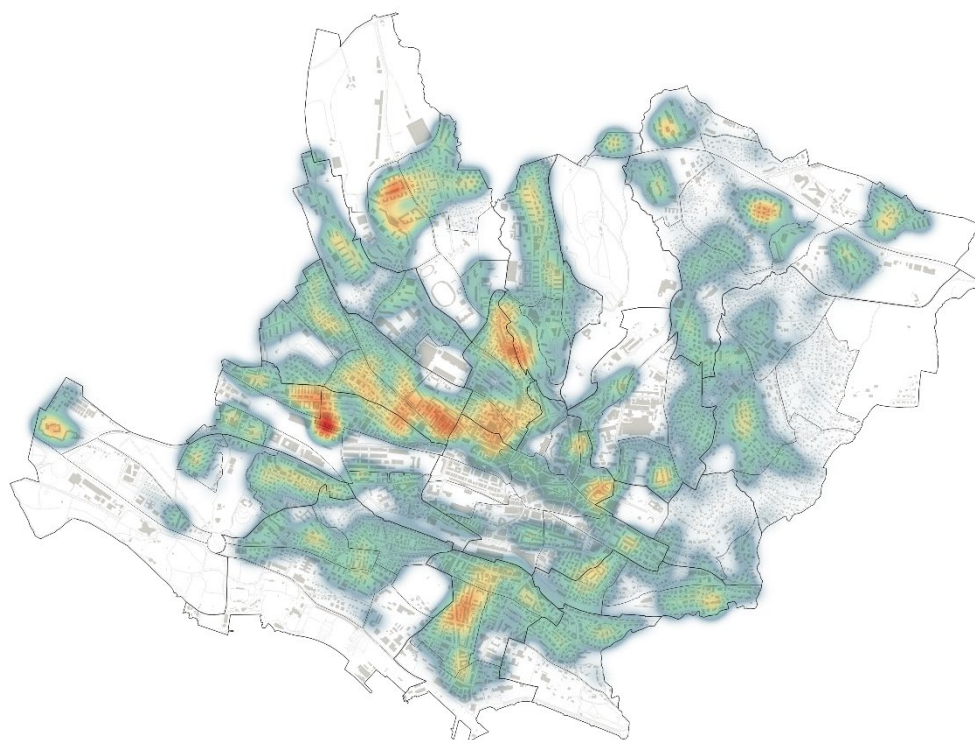
19a. Micro atlas lausannois - Population

Population totale, 2024



Source : Ville de Lausanne, Contrôle des habitants, fond de carte : © Service du cadastre de la Commune de Lausanne

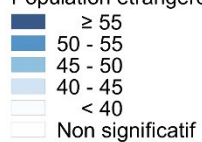
Densité de la population, 2024



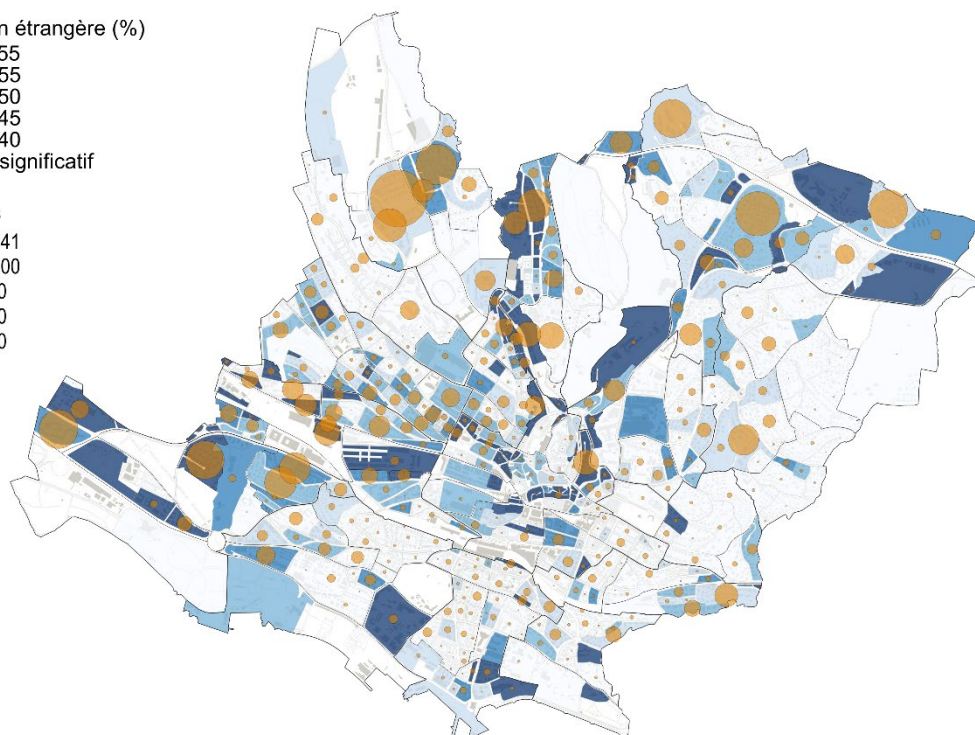
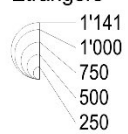
Source : Ville de Lausanne, Contrôle des habitants, fond de carte : © Service du cadastre de la Commune de Lausanne

Population étrangère, par îlot, 2024

Population étrangère (%)

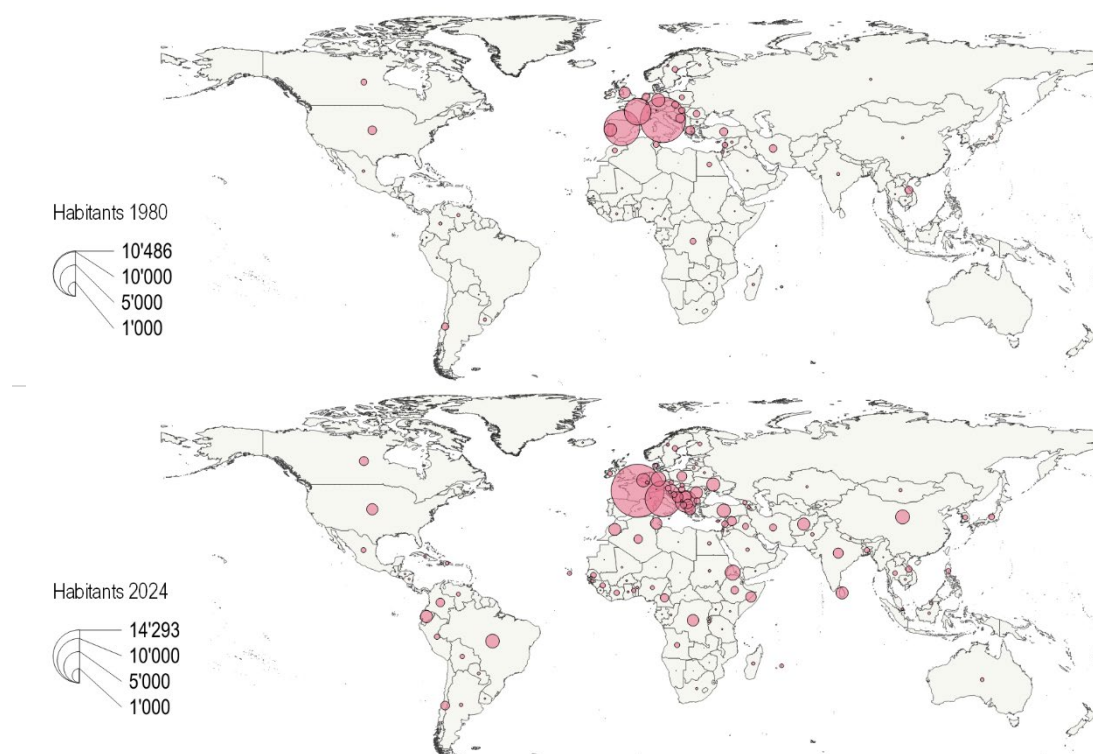


Etrangers



Source : Ville de Lausanne, Contrôle des habitants, fond de carte : © Service du cadastre de la Commune de Lausanne

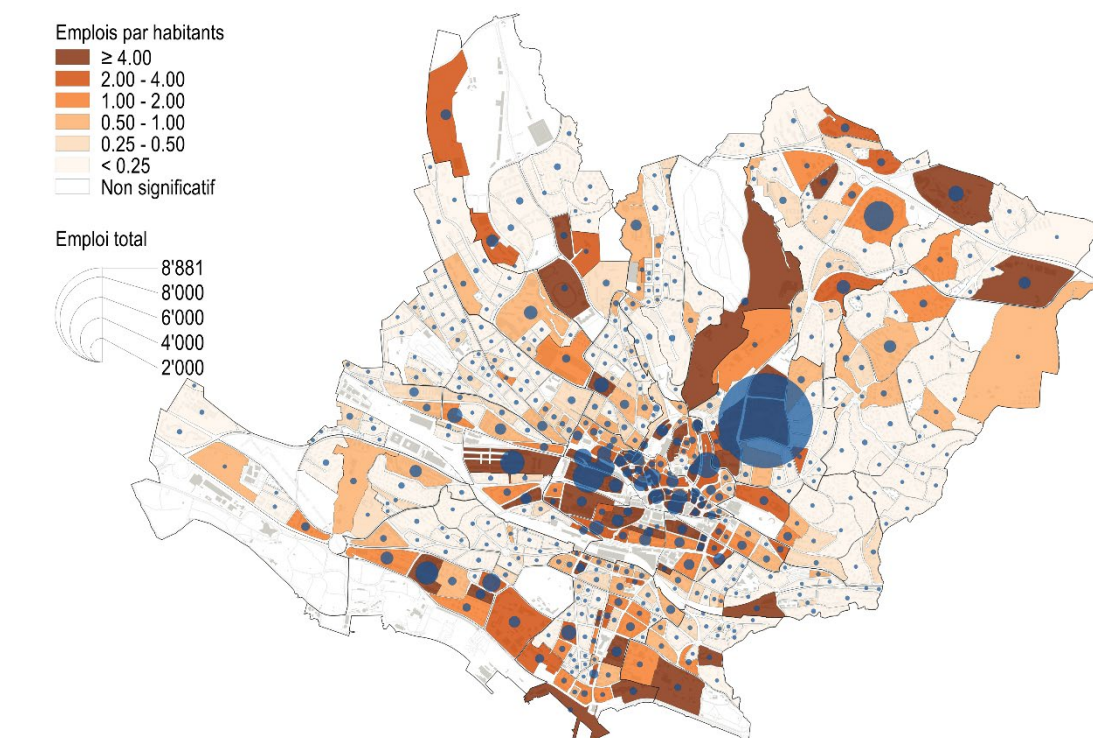
Nationalités recensées au sein de la ville, 1980 et 2024



Source : Ville de Lausanne, Contrôle des habitants

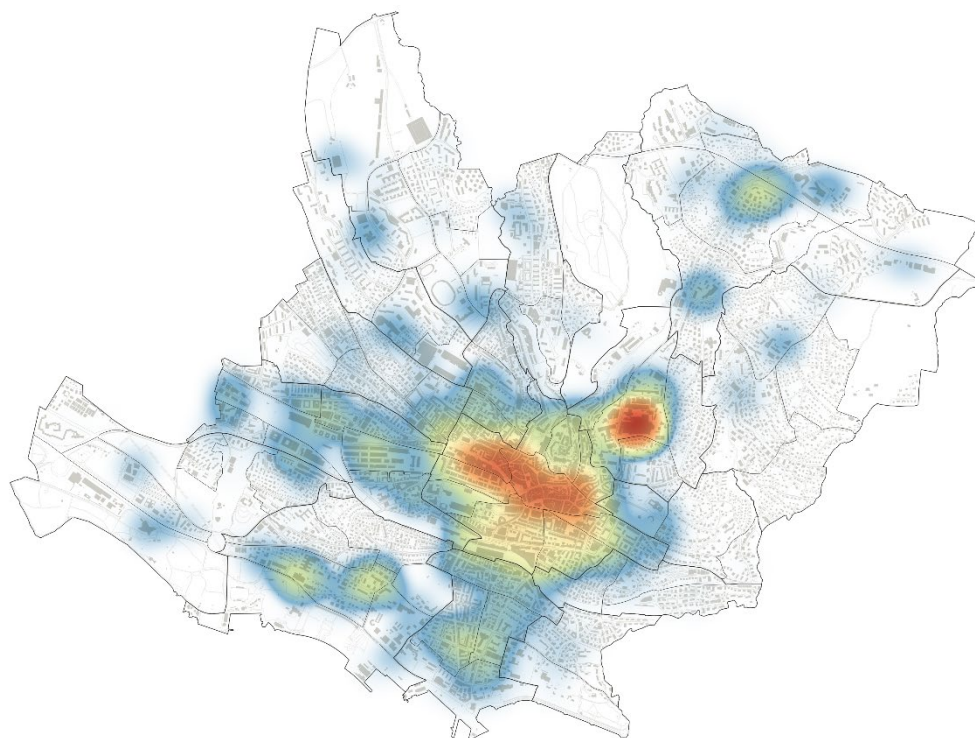
19b. Micro atlas lausannois - Emploi

Emplois par habitants et emploi total, par îlot, 2023



Source : Ville de Lausanne, Contrôle des habitants et OFS, STATENT - fond de carte : © Service du cadastre de la Commune de Lausanne

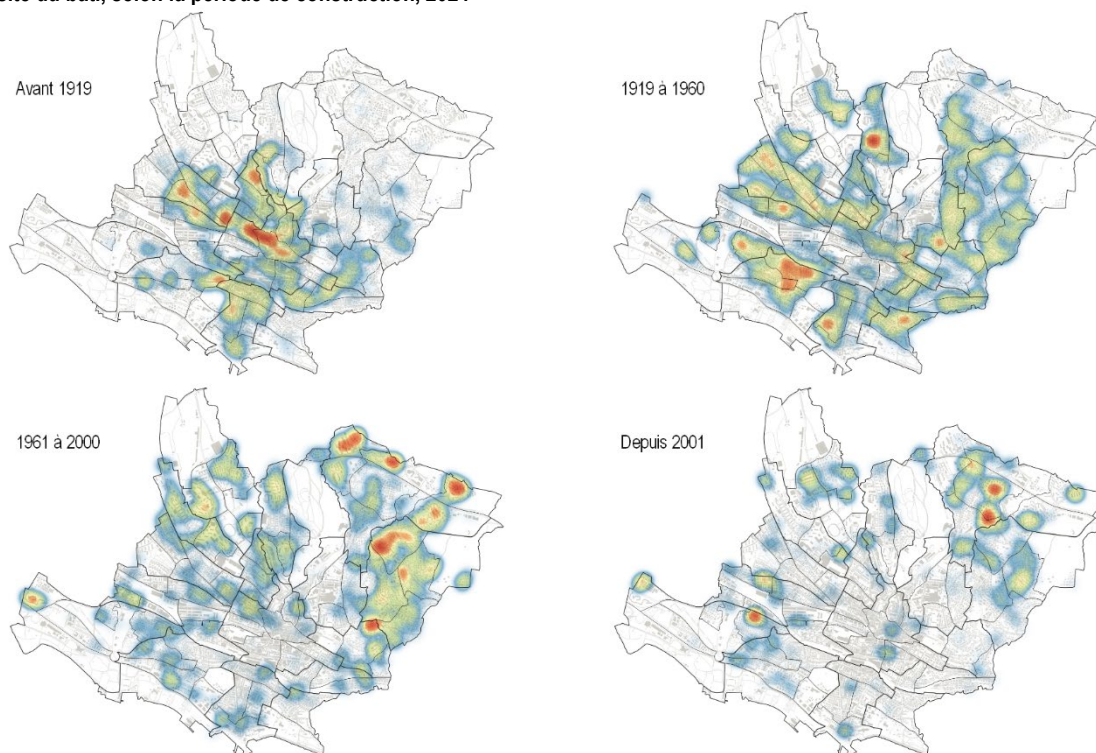
Densité de l'emploi, 2023



Source : OFS, STATENT - fond de carte : © Service du cadastre de la Commune de Lausanne

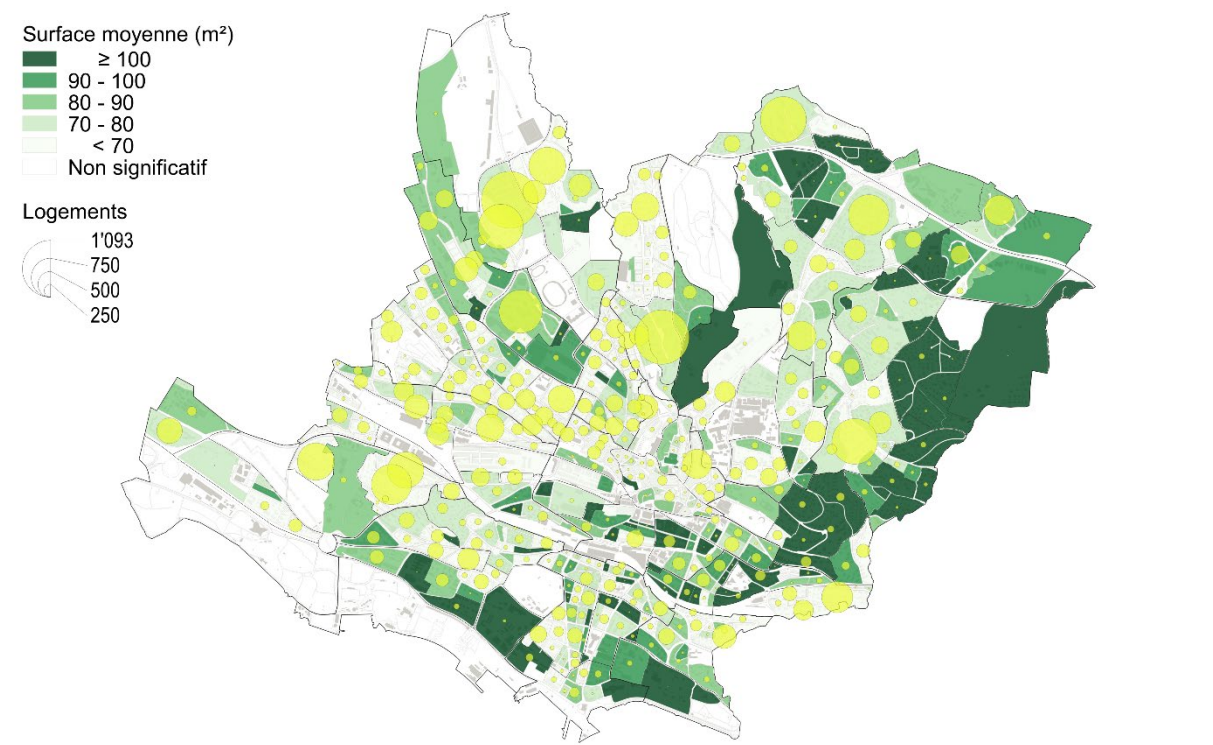
19c. Micro atlas lausannois - Logements

Densité du bâti, selon la période de construction, 2024



Source : OFS, StatBL - fond de carte : © Service du cadastre de la Commune de Lausanne

Surface moyenne des logements, par îlot, 2024



Source : OFS, StatBL - fond de carte : © Service du cadastre de la Commune de Lausanne

20. Micro atlas de l'agglomération lausannoise

L'Office fédéral de la statistique (OFS) dénombre 52 agglomérations en Suisse. L'agglomération lausannoise, d'après la définition OFS, représente la cinquième en termes de population et d'emploi.

Une agglomération est un groupe de communes totalisant plus de 20'000 personnes. Elle se compose d'un centre, avec une haute densité de population et d'emploi, et d'une ceinture délimitée notamment par l'intensité des flux de pendulaires.

Taille des communes	Agglomération lausannoise			
	2024	Nombre	En %	Population ⁽¹⁾ En %
100'000 habitants et plus	1	1.0 %	144'873	31.7 %
20'000 - 99'999 habitants	1	1.0 %	21'541	4.7 %
10'000 - 19'999 habitants	7	6.7 %	96'420	21.1 %
5'000 - 9'999 habitants	11	10.5 %	76'100	16.7 %
2'000 - 4'999 habitants	19	18.1 %	61'730	13.5 %
1'000 - 1'999 habitants	24	22.9 %	33'640	7.4 %
Moins de 1'000 habitants	42	40.0 %	22'422	4.9 %
Total	105	100.0 %	456'726	100.0 %

⁽¹⁾ Population résidente permanente.

Source : OFS, STATPOP

Aperçu démographique en 2023	Ville-centre	Ceinture de l'agglomération	Total agglomération ⁽¹⁾
Population résidente permanente	144'160	307'344	451'504

Densité de la population (habitants par km ²)	3'485	466	644
Part de la population étrangère, en %	42.5 %	31.5 %	35.0 %
dont population étrangère de l'UE28, en %	26.4 %	22.2 %	23.6 %
Rapport de dépendance des jeunes, en % ⁽²⁾	29.2 %	36.0 %	33.7 %
Rapport de dépendance des personnes âgées, en % ⁽²⁾	21.6 %	27.1 %	25.3 %

⁽¹⁾ Agglomérations selon la définition de l'OFS, Espace à caractère urbain 2020. L'agglomération comporte la ville-centre et les autres communes de l'agglomération.

⁽²⁾ Pourcentage des personnes d'un groupe d'âges par rapport à l'effectif de la population âgée de 20 à 64 ans.

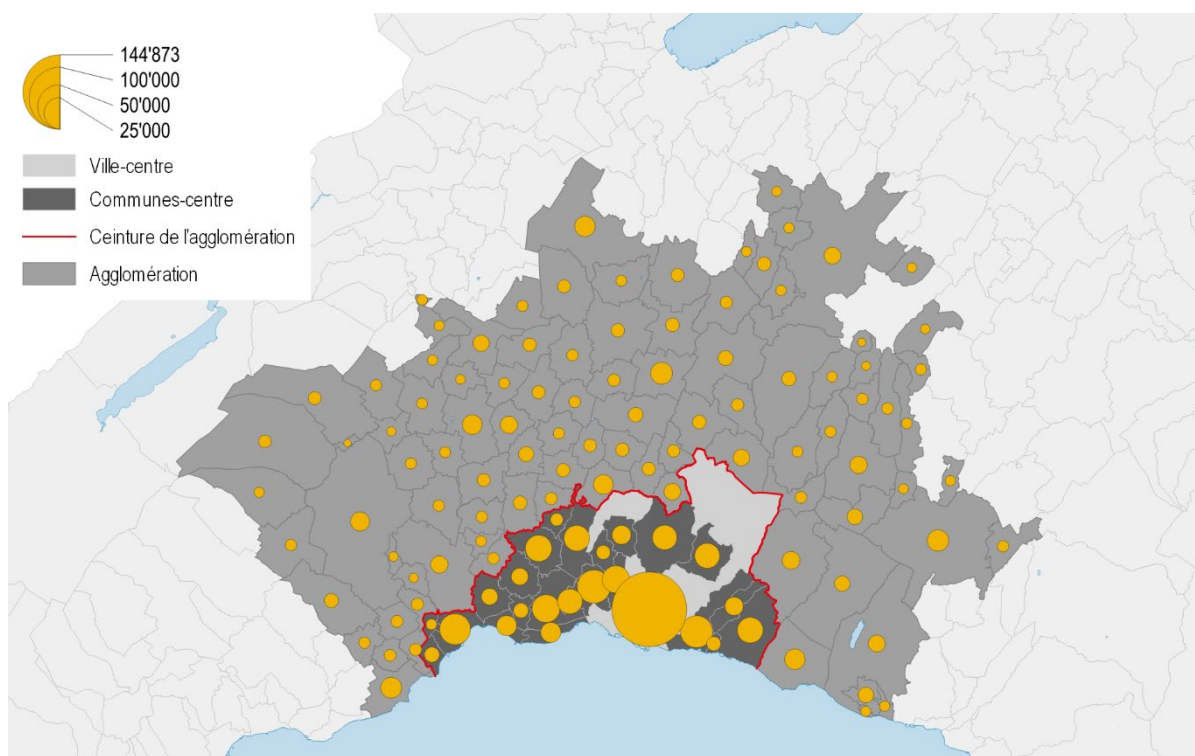
Source : OFS, City Statistics

Aperçu économique, 2022	Ville-centre		Ceinture de l'agglomération		Total agglomération	
	Effectif	En %	Effectif	En %	Effectif	En %
Emplois du secteur économique primaire	111	0.1 %	4'464	2.7 %	4'575	1.6 %
Emplois du secteur économique secondaire	6'509	5.0 %	33'925	20.8 %	40'434	13.7 %
Emplois du secteur économique tertiaire	124'284	94.9 %	124'992	76.5 %	249'276	84.7 %
Total emplois	130'904	100.0 %	163'381	100.0 %	294'285	100.0 %
Etablissements du secteur économique primaire	22	0.2 %	1'380	6.3 %	1'402	4.0 %
Etablissements du secteur économique secondaire	932	6.9 %	3'326	15.3 %	4'258	12.0 %
Etablissements du secteur économique tertiaire	12'644	93.0 %	17'060	78.4 %	29'704	84.0 %
Total établissements	13'598	100.0 %	21'766	100.0 %	35'364	100.0 %

Source : OFS, City Statistics

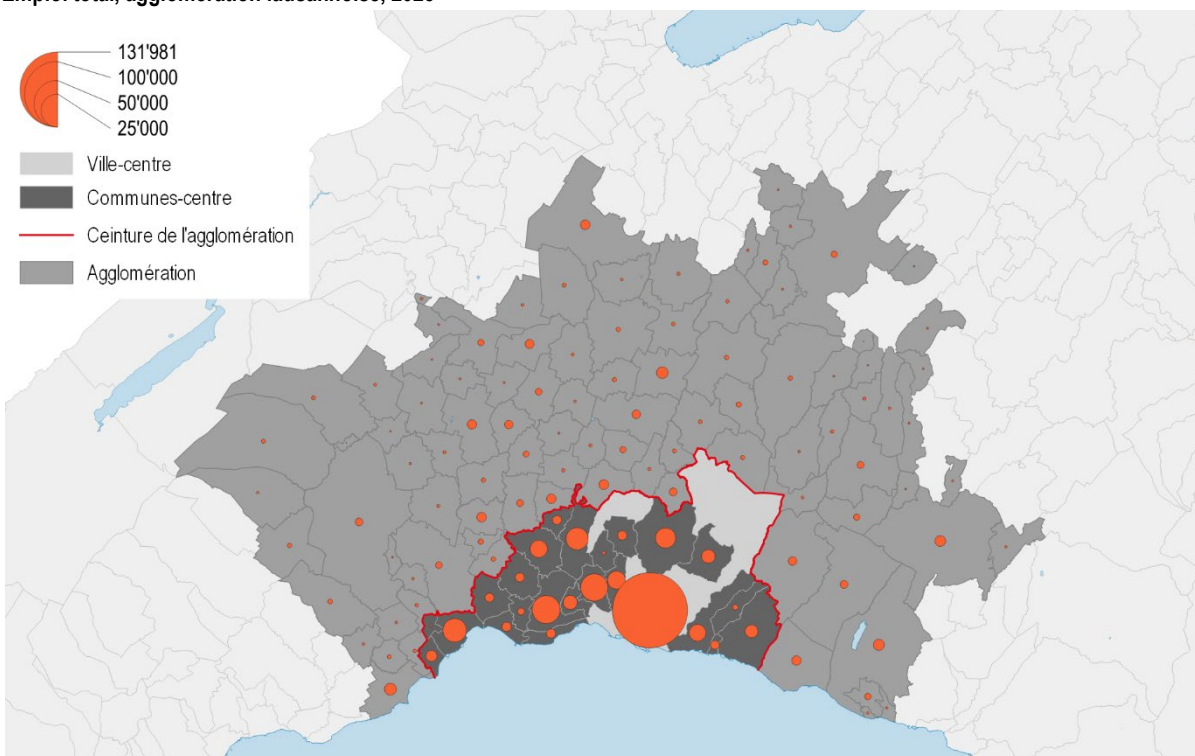
20a. Micro atlas de l'agglomération lausannoise - Population et emploi

Population résidente permanente, agglomération lausannoise, 2024



Source : OFS, STATPOP - fond de carte : Office fédéral de topographie swisstopo

Emploi total, agglomération lausannoise, 2023



Source : OFS, STATENT, fond de carte : Office fédéral de topographie swisstopo

21. Micro atlas des villes suisses

Sans référence au contexte dans lequel la réalité s'inscrit, les données statistiques ne permettent pas

de saisir les particularités des situations locales. Les pages qui suivent le tableau présentant les cinq plus

grandes villes suisses, reproduisent sous forme cartographique quelques quantités de référence. Le lecteur intéressé trouvera sur le site de l'Office fédéral de la statistique (en particulier dans son atlas

statistique en ligne) un vaste choix de données comparatives.

2023	Bâle	Berne	Genève	Lausanne	Zurich
Population résidente permanente	176'329	136'988	206'635	144'160	433'989
Densité de la population, par km²	7'393	2'654	12'947	3'485	4'936
Part de la population étrangère, en %	39.5 %	25.5 %	50.1 %	42.5 %	33.8 %
Part de la population étrangère de l'UE28, en %	23.2 %	13.2 %	29.0 %	26.4 %	22.3 %
Part de la population étrangère hors UE28, en %	16.3 %	12.4 %	21.1 %	16.1 %	11.5 %
Âge médian, en années ⁽¹⁾	41.5	39.5	40.5	37.5	38.4
Rapport de dépendance des jeunes ⁽²⁾	26.8 %	26.3 %	27.1 %	29.2 %	26.1 %
Rapport de dépendance de personnes âgées ⁽²⁾	29.5 %	26.1 %	24.0 %	21.6 %	21.0 %
Population résidente permanente dans l'agglomération ⁽³⁾	570'567	438'585	618'596	451'504	1'473'778
Part des résidents en ville, en %	30.9 %	31.2 %	33.4 %	31.9 %	29.4 %

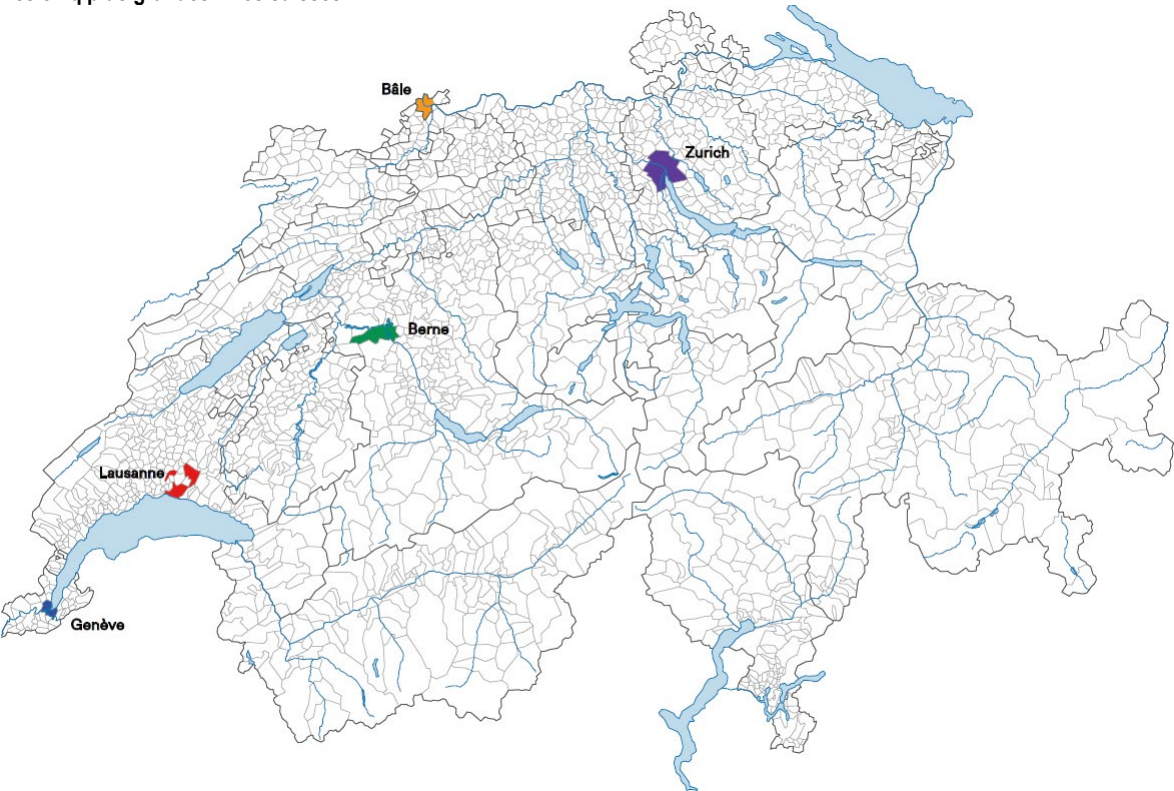
⁽¹⁾ L'âge qui sépare la population en deux groupes de même taille, de sorte que 50% de la population soit plus jeune et 50% de la population plus âgé que cette valeur.

⁽²⁾ Pourcentage des personnes d'un groupe d'âges par rapport à l'effectif de la population âgée de 20 à 64 ans.

⁽³⁾ Agglomérations selon la définition de l'OFS, Espace à caractère urbain 2020. L'agglomération comporte la ville-centre et les autres communes de l'agglomération.

Source : OFS, City Statistics

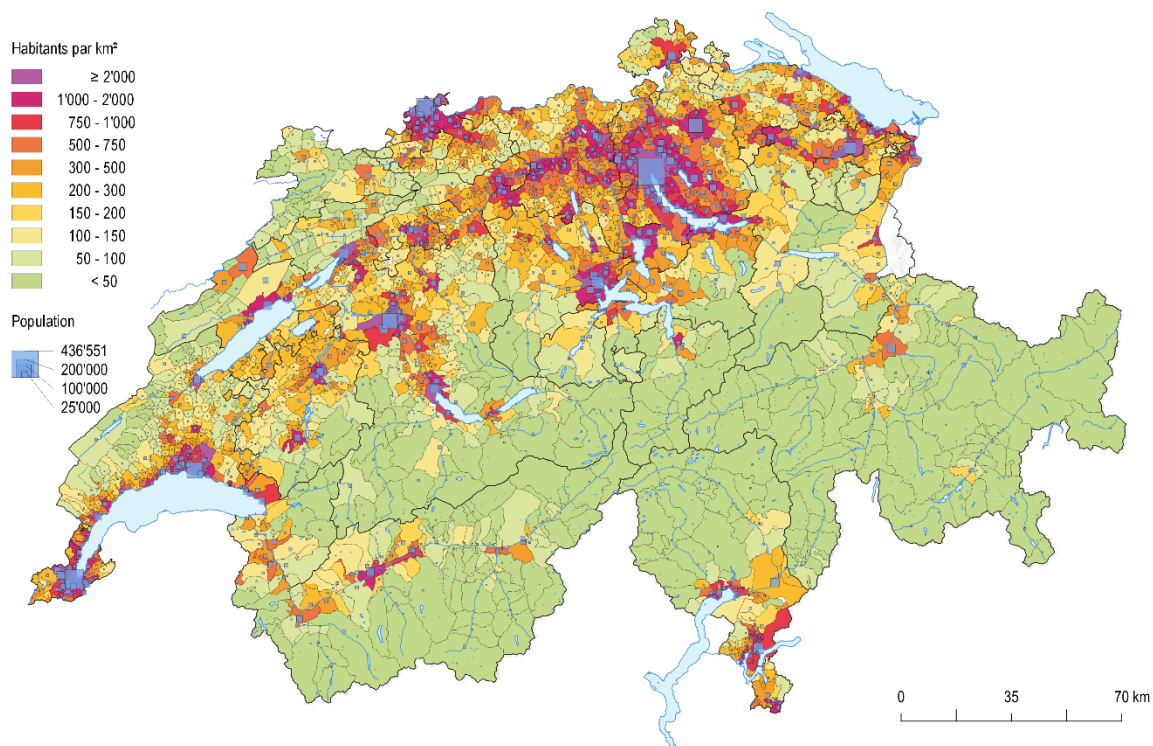
Les cinq plus grandes villes suisses



Fond de carte : Atlas OFS

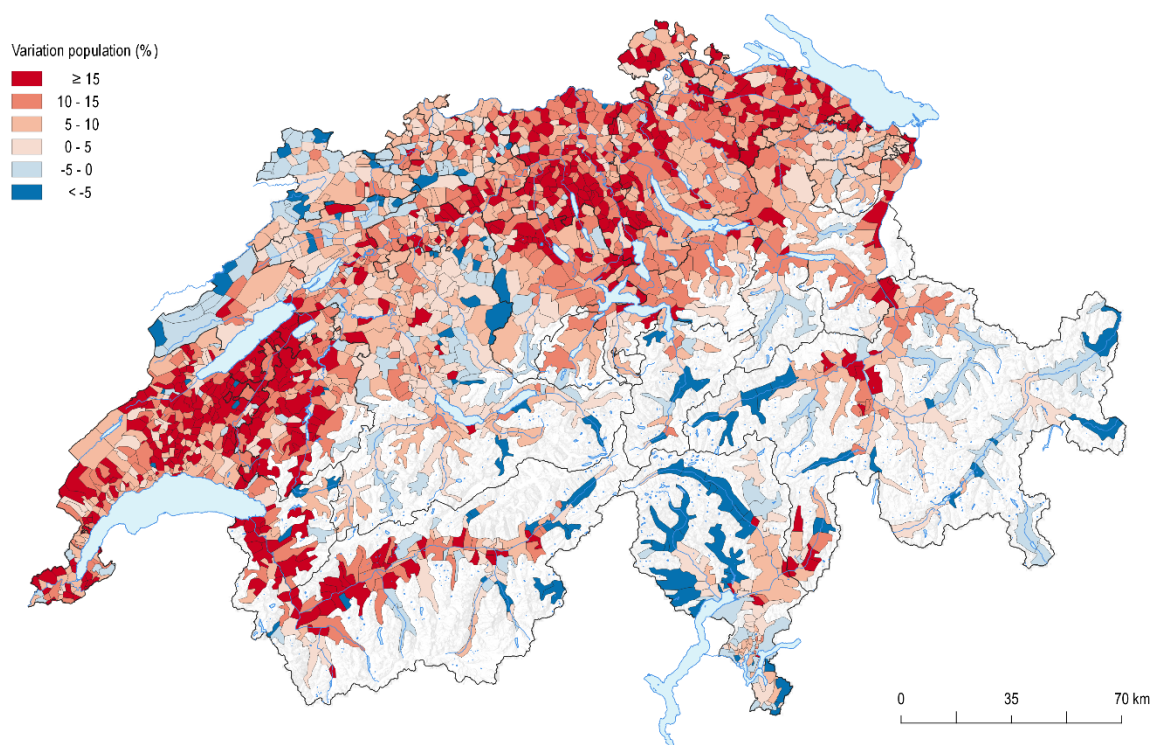
21a. Micro atlas des villes suisses – Population

Densité de la population résidente permanente, 2024



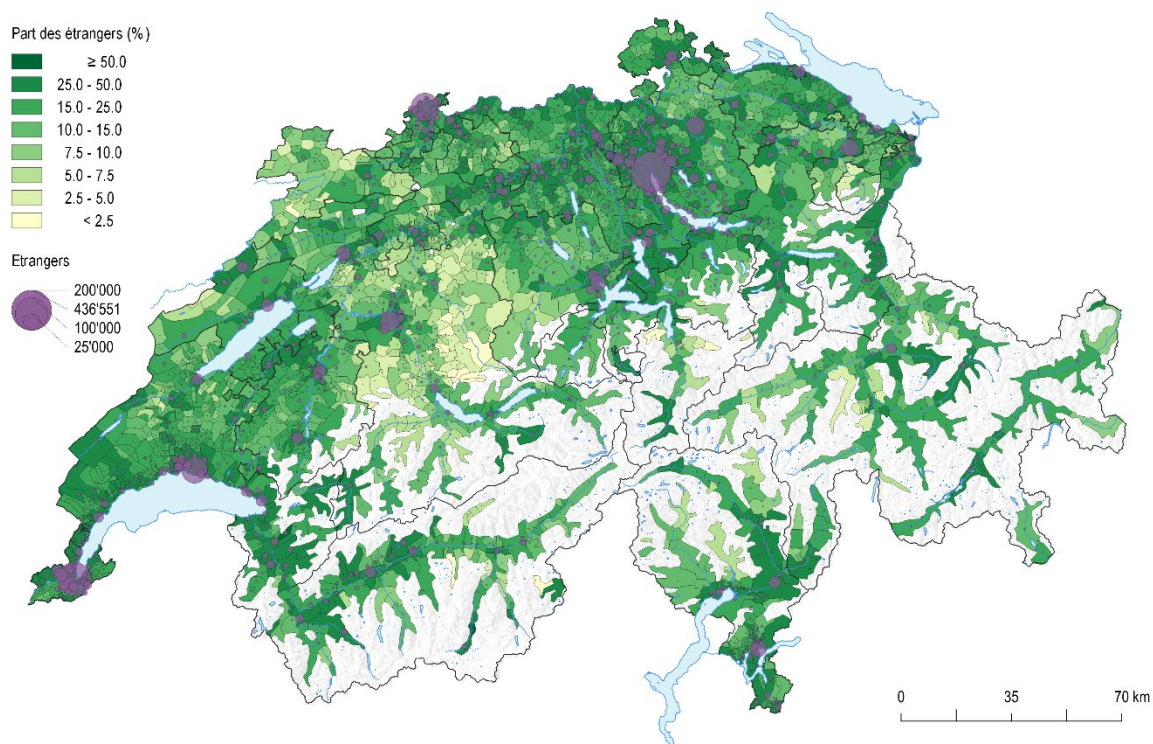
Source : OFS, STATPOP - fond de carte : Office fédéral de topographie swisstopo

Variation de la population résidente permanente, 2014 - 2024



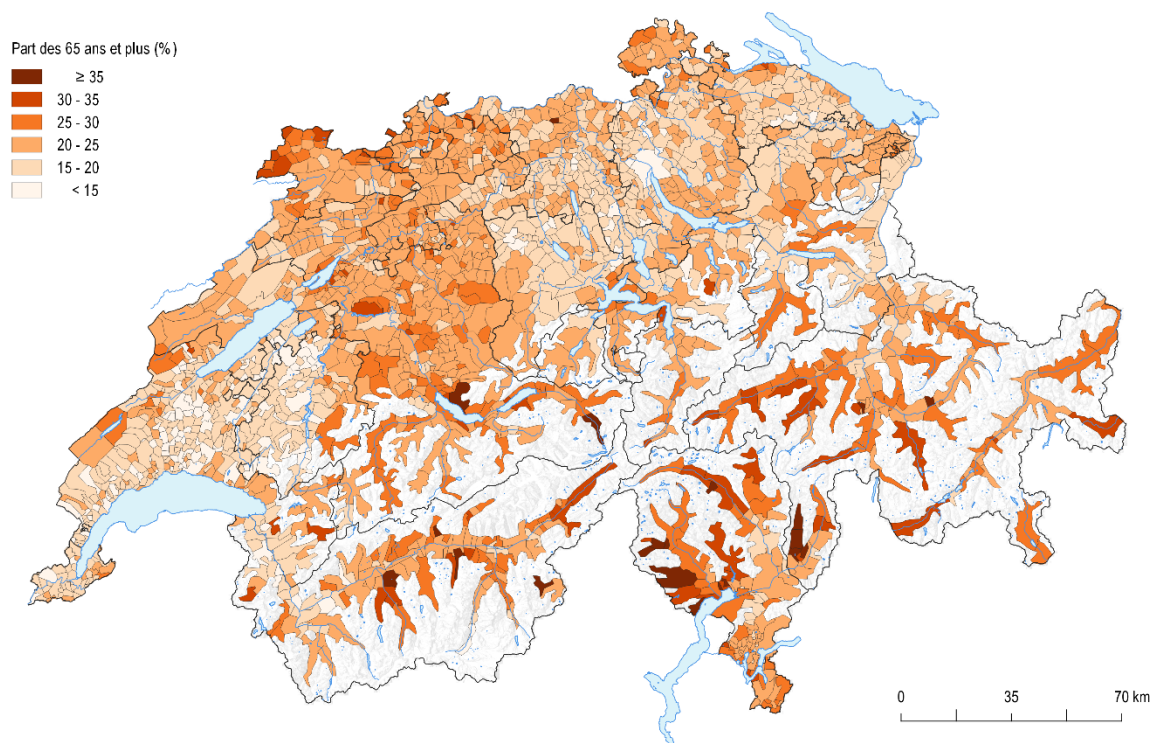
Source : OFS, STATPOP - fond de carte : Office fédéral de topographie swisstopo

Population résidente permanente étrangère, 2024



Source : OFS, STATPOP - fond de carte : Office fédéral de topographie swisstopo

Part de personnes des 65 ans et plus parmi la population résidente permanente, 2024



Source : OFS, STATPOP - fond de carte : Office fédéral de topographie swisstopo

Sources

Ville de Lausanne, Contrôle des habitants

Ville de Lausanne, Service de la propreté urbaine
Ville de Lausanne Service de l'eau
Ville de Lausanne, Office d'appui économique et statistique (OAES), calculs propres
Office fédéral de la statistique (OFS), Statistique de la population et des ménages (STATPOP)
Office fédéral de la statistique (OFS), Statistique de l'état annuel de la population (ESPOP)
Office fédéral de la statistique (OFS), Statistique du mouvement naturel de la population (BEVNAT)
Office fédéral de la statistique (OFS), Recensement des entreprises et des établissements (RE)
Office fédéral de la statistique (OFS), Statistique structurelle des entreprises (STATENT)
Office fédéral de la statistique (OFS), Relevé structurel (RS)
Office fédéral de la statistique (OFS), City Statistics
Office fédéral de la statistique, Statistique de l'hébergement touristique (HESTA)
Office fédéral de la statistique (OFS), Statistique des frontaliers (STAF)
Office fédéral de la statistique (OFS), Statistique des bâtiments et des logements (StatBL)
Administration fédérale des contributions, La charge fiscale en Suisse
Secrétariat d'Etat à l'économie (SECO), base de données PLASTA
Direction générale de la cohésion sociale du Canton de Vaud (DGCS), base de données PROGRES
Direction générale de la fiscalité (DGF), Administration cantonale des impôts (ACI)
Statistique Vaud (StatVD), statistiques par domaine

Fonds de carte : © Service du cadastre de la Commune de Lausanne
Office fédéral de topographie swisstopo

Approfondissements

www.lausanne.ch/statistique (données lausannoises)
www.bfs.admin.ch/bfs/fr/home.html (données de l'Office fédéral de la statistique (OFS))
www.bfs.admin.ch/bfs/fr/home/statistiques/statistique-regions/atlas.html (atlas statistique OFS)
www.bfs.admin.ch/bfs/fr/home/statistiques/themes-transversaux/city-statistics.html (City Statistics / OFS)
www.stat.vd.ch (données vaudoises)
www.snb.ch/fr/i/about/stat (données de la Banque nationale suisse)