

l'heβδο du vendredi

AU QUOTIDIEN SUR www.lhebdo.duvendredi.com
ÉDITION **REIMS** n°852 du 20 au 26 juin 2025

ARGAUR
JOAILLIER - DIAMANTAIRE

**Rachat
d'OR 18K**

*Aujourd'hui, nous achetons votre or
à 60 € le gramme net.*

36, RUE COLBERT - REIMS - 03 26 40 67 17 - WWW.ARGATUR.FR

FESTIVAL
**MUSIQUES
D'ICI &
D'AILLEURS**
DÉCOUVERTE * RENCONTRE * MÉTISSAGE

M

I

A

**26
juin
27
juil.
2025**

34^e édition

Accès libre

**Châlons-en-Champagne
et ailleurs**



Association Musiques sur la Ville - 13 rue Saint Dominique, 51000 Châlons-en-Champagne - SIRET 4020451300018 - Licences 004748-3 / 004749-2

**04
juillet
2025**

Célébrons!
la nuit des

10
ANS

18H > 1H30 À CHAMPILLON
SPECTACLE SON ET LUMIÈRE INÉDIT
AU CŒUR DES VIGNES
CONCERT PIQUE-NIQUE - DJ SET



Coteaux, Maisons et Caves
de Champagne

MA CHAMPAGNE
AU PATRIMOINE MONDIAL

Infos et billetterie sur :
www.champagne-patrimoinemondial.org





FESTIVAL MUSIQUES D'ICI & D'AILLEURS

DÉCOUVERTE * RENCONTRE * MÉTISSAGE

34e édition



26
juin
27
juil.
2025

Accès libre

Châlons-en-Champagne
et ailleurs

Édito

Un festival éblouissant !

Dans un monde en profonde mutation, une planète régulièrement en ébullition, où s'opère insidieusement la confusion des sens et le repli sur soi, le spectacle vivant est plus que jamais essentiel à l'équilibre émotionnel des populations, qui transforme l'énergie brute en principe vital, le bruit et la fureur en harmonie et pulsation, les slogans en poésie et la pensée unique en ouverture d'esprit...

La musique, media universel et immémorial de l'humanité y parvient au-delà de l'entendement, qui touche au plus profond de chacun, et (re)unit.

Aussi, dès le 26 juin, jusqu'au 27 juillet et le 12 septembre, la place de la République, le parvis de l'église Saint-Alpin, les squares des quartiers Orléans, Vallée-Saint-Pierre, Lavoisier et Verbeau de Châlons-en-Champagne, le kiosque de Sainte-Ménéhould, la halle de Saint-Martin-sur-le-pré, le théâtre de verdure de Vitry-le-François, les jardins partagés de Saint-Memmie, vont à nouveau résonner au son des musiques du monde actuel.

33 rendez-vous et autant de grands artistes des USA, de Madagascar, du Guatemala, de Nouvelle-Zélande, de Grèce, de Jamaïque, du Pérou, du Sénégal, de Tunisie, de Chine et de France. Avec une douzaine de propositions du Grand Est, comme TorToZa, spectacle en création du 1er au 6 juillet place de la République, associant au quotidien 13 musicien.ne.s dont 7 jeunes élèves du Conservatoire.

Une immersion dans un grand bain de couleurs du monde, sans se soucier des éblouissements, comme celles, joyeuses, de Romane sur l'affiche du festival.

Patrick Legoux

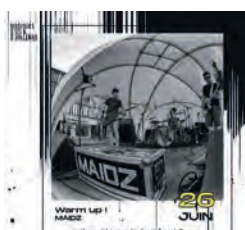
SUIVEZ LE PROGRAMME DU
FESTIVAL EN LIGNE ET SUR
LES RÉSEAUX SOCIAUX

musiques-ici-ailleurs.com



Warm Up ! #3 : une ouverture le 26 juin pour fêter les 30 ans de Musiques sur la Ville

Musiques sur la Ville fête les 30 ans de l'association avec les projets artistiques auxquels participent ses membres et ses amis. 3 heures de musique et de convivialité avec Maidz, Kimia, Alma Encriada, Poinciana, sans doute quelques surprises et beaucoup de bons souvenirs.



Résidence de création artistique 2025 : TorToZa



Chaque année depuis 2006, le festival accueille un.e artiste du Grand Est en résidence de création pour l'écriture et la mise à la scène d'un spectacle original, associant depuis 2017 un ensemble d'élèves du Conservatoire de Châlons-en-Champagne.

La création 2025 est confiée à Kevin Espich, auteur-compositeur claviériste, pour son projet TorToZa, entouré de Ian Caulfield (artiste en résidence 2021) à la batterie et au chant et Ludo Caqué (Angel, création 2017 des MIA) aux basses, auxquels s'ajouteront six pianistes et deux percussionnistes, élèves du Conservatoire. Avec le concours de Deinos, Laure Guillet (Sink) et Gustine (artiste en création de Feminista 2019) aux voix.

Les Terrasses de MIA du jeudi

Nés d'un partenariat réussi ces trois dernières années pour Ça Jase à Châlons ! avec les établissements Sacobri et Aux Bulles Champenoises, place de la République, rejoins cette année par le nouveau Casa Republica, ces concerts en « afterwork » des jeudis 3, 10 et 24 juillet à 20h, complétés des showcases de la résidence les 1er, 2 et 3 juillet renouent avec les tremplins offerts aux artistes du Grand Est qui auront permis l'éclosion de nombreux talents Ian Caulfield, Gustine, Deinos ou Laure avec Sink, artistes en résidence du festival 2025. Avec le soutien du dispositif municipal Initiatives Commerçantes.



33 concerts en accès libre à Châlons-en-Champagne et ailleurs

33 rendez-vous en centre ville, place de la République et parvis de l'église Saint-Alpin, le festival des Musiques d'Ici et d'Ailleurs fera vibrer le centre ville de Châlons du 26 juin au 27 juillet. Le festival s'installera aussi à Sainte-Ménéhould les mardis 08 et 22 juillet, à Saint-Martin-sur-le-Pré le mercredi 09 juillet, à Vitry-le-François le mercredi 16 juillet et à Saint-Memmie le 23.



Les quartiers accueillent le festival

Le festival investira les quartiers de Châlons-en-Champagne les jeudis 10, 17, 24 juillet et le vendredi 12 septembre, comme de Saint-Memmie le 23 juillet. En partenariat avec les Centres Sociaux et Culturels Rive-Gauche, Vallée-Saint-Pierre, Emile-Schmit et Verbeau, l'A.C.C.P. et le soutien de Nov'Habitat, de Plurial-Novilia et du dispositif Quartiers d'Été.

ARGAUR
JOAILLIER - DIAMANTAIRE

**Rachat
d'OR 18K**

*Aujourd'hui, nous achetons votre or
à 60 € le gramme net.*

36, RUE COLBERT - REIMS - 03 26 40 67 17 - WWW.ARGATUR.FR

ÉVÉNEMENT

**Le centre-ville et ses alentours se mettent
à l'heure d'été pour la Fête de la musique** p. 14



VOIE DES SACRES

**Les commerçants
exonérés,
pas indemnisés**

p. 4

TRANSPORTS

**Nouvelle grève
dans les trams
et les bus** p. 5

RANDONNÉE

**Rilly-la-Montagne
au cœur de la
Grande Traversée**

p. 8

FOOTBALL

**Le Stade de Reims
mise sur un
entraîneur belge**

p. 11

FLÂNERIES MUSICALES

**Voyage à travers
les âges et
les lieux** p. 15

SERNAM-BOULINGRIN

Un dernier trou à combler



Autour de la Reims Arena et de l'UCPA Sport Station, une dernière parcelle de près de 4 500 m² est mise en vente par la ville. L'occasion d'aménager ce qui ressemble aujourd'hui à un terrain vague peu esthétique. p. 3

**04
juillet
2025**

Célébrons!
la nuit des

10
ANS

18H > 1H30 À CHAMPILLON
SPECTACLE SON ET LUMIÈRE INÉDIT
AU CŒUR DES VIGNES
CONCERT PIQUE-NIQUE - DJ SET



Coteaux, Maisons et Caves
de Champagne

MA CHAMPAGNE
AU PATRIMOINE MONDIAL

Infos et billetterie sur :
www.champagne-patrimoinemondial.org



Jean-Louis Aubert de retour à Foire en Scène

Les organisateurs de la Foire de Châlons viennent de l'officialiser sur les réseaux sociaux : Jean-Louis Aubert se produira sur la scène de l'événement le dimanche 7 septembre. Il a joué au festival Foire en Scène en 2003, 2011 et 2021, ainsi qu'en 2014 avec les Aventuriers d'un autre monde (Kolinka, Cali, Mademoiselle K, etc.). Sa nouvelle tournée, intitulée le « Pafini Tour », a fait escale au Milleisium d'Épernay en mars dernier et est programmée fin octobre à la Reims Arena. Elle compte, parmi ses musiciens, le guitariste Thomas Semence, lui aussi déjà venu plusieurs fois dans la Marne, notamment auprès des scolaires pour son projet « L'école des fables ». Légende vivante du rock français, Jean-Louis Aubert partagera de nouvelles compositions et revisitera ses grands tubes, dont ceux de l'époque Téléphone.



© L'Hebdo du Vendredi

À Reims, bientôt une rue du Commandant Massoud



© Facebook Dimitri Oudin

Reims deviendra prochainement la seconde ville de France, après Paris, à donner à une rue le nom du commandant Massoud, chef militaire et homme politique afghan qui a combattu les Soviétiques, puis les talibans, avant d'être assassiné par Al-Qaïda, le 9 septembre 2001. De passage en France, son fils, Ahmad, s'est vu remettre le projet de plaque « Rue du Commandant Massoud » par l'adjoint au maire en charge des relations internationales, Dimitri Oudin. « Cette rue sera située dans le nouveau quartier des Magasins généraux, au cœur du savoir et de la culture. Un beau message face à l'obscurantisme taliban », a écrit l'adjoint, sur Facebook. Cette décision fait suite à une première visite, en 2023, du fils du Lion du Panchir dans la cité des sacres, où il avait réclamé le soutien de l'Occident face au retour au pouvoir des talibans, en 2021.

La tête dans le Fion lance un appel aux dons



© La tête dans le Fion

Gratuit pour le public depuis ses premières notes en 2017, le festival La tête dans le Fion, à Saint-Amand-sur-Fion, fédère chaque année entre 6 000 et 8 000 personnes. Il aurait dû accueillir sept concerts le samedi 14 juin, dont ceux de No one is Innocent, Maracujah ou encore The Coopers, mais a été contraint d'annuler cette soirée au dernier moment. En cause : un arrêté préfectoral interdisant les rassemblements festifs à caractère musical dans la Marne à cause d'une vigilance orange aux orages. Les organisateurs du festival accusent un déficit d'environ 30 000 € et lancent un appel aux dons via la plateforme de financement participatif HelloAsso. « Chaque don, même modeste, participera à notre reconstrucFion », souligne l'équipe.

Jeunes du Grand Est : cet été, voyagez illimité de Paris à Stuttgart

Bonne nouvelle pour les jeunes voyageurs : la région Grand Est et ses partenaires allemands reconduisent le pass jeune Grand Est pour l'été. Ce dispositif, lancé en 2024, permet aux moins de 28 ans de voyager sans limite en train et en car régional, des deux côtés de la frontière, pour seulement 29 € par mois en juillet et août. Grâce à cette initiative, les jeunes peuvent s'aventurer de Strasbourg ou Reims vers Paris, Stuttgart, Sarrebruck ou Mayence.

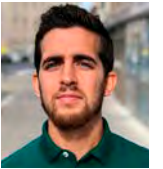
L'an passé, 20 700 Pass ont été vendus, et près d'un quart des utilisateurs ont traversé la frontière pour explorer l'Allemagne. Le Pass est valable sur le réseau Fluo Grand Est, ainsi que dans les régions frontalières allemandes du Bade-Wurtemberg, de la Rhénanie-Palatinat et de la Sarre, mais exclut les trains grandes lignes et les transports urbains.



© L'Hebdo du Vendredi

ÉDITO

de Simon Ksiazenicki, journaliste



La poudrière

Le Moyen-Orient s'embrase à nouveau. En bombardant des sites nucléaires iraniens, mais également des installations militaires, administratives et médiatiques à Téhéran, Israël a fait grimper d'un cran la tension qui oppose les deux pays depuis la révolution islamique de 1979. Ce conflit n'est pas une surprise. Cela fait au moins 20 ans que l'État hébreu tente de contrecarrer le programme nucléaire iranien et on peut comprendre pourquoi, tant les saillies du régime des mollahs annonçant la destruction de l'État hébreu sont légion depuis l'arrivée au pouvoir de l'ayatollah Khomeini. Néanmoins, le Premier ministre israélien n'a toujours pas apporté les preuves qu'il dit détenir quant à l'imminence de la mise au point d'une arme nucléaire iranienne, alors que l'Agence internationale atomique (AIEA) et les renseignements occidentaux affirment le contraire. Dès lors, cette situation apparaît comme une fuite en avant de toutes parts. De Benjamin Netanyahu, qui entend plonger son pays dans un état de guerre permanent pour éviter de renoncer au pouvoir et de remodeler le Moyen-Orient, mais avec quelle finalité et à quel prix ? De l'Iran, qui multiplie les périphrases belliqueuses, sans avoir les moyens de ses ambitions, pour retrouver un soutien populaire, malgré la détestation de sa population pour un régime sclérosé depuis près d'un demi-siècle. De Donald Trump, qui ne semble plus avoir aucun levier pour calmer les ardeurs de son allié israélien et navigue à vue dans cette partie du monde, prônant le dialogue un jour, la force le lendemain. Enfin de l'Europe, qui réaffirme son soutien à Israël, malgré un timide recul ces dernières semaines en raison du carnage à Gaza. À l'arrivée, les civils souffrent de chaque côté et la solution diplomatique est réduite à néant. La parole occidentale, longtemps considérée comme porte-étendard du droit international et de l'idéal démocratique, donne l'impression au reste du monde, soit près de 7 milliards d'individus, de ne reconnaître que la loi du plus fort et d'appliquer un deux poids, deux mesures aux différents problèmes du monde. La guerre en Irak de 2003, déclenchée par les États-Unis à partir de fausses preuves agitées par le secrétaire d'État Colin Powell à l'ONU, avait déjà fortement entamé le crédit des occidentaux. Gare à ce que ces nouvelles guerres n'alimentent le pire des conflits qui pourrait exister : celui du Nord contre le Sud.

L'Hebdo du vendredi

édité par la SARL BMDR Editions
Journal hebdomadaire gratuit d'information locale. Siège social : 195, rue du Barbâtre à Reims
Tél. 03 26 36 50 13

Rédaction : redaction@lhebdoduvendredi.com Publicité : publicite@lhebdoduvendredi.com
Directeur de la publication : Frédéric Becquet - fb@lhebdoduvendredi.com
Edition Épernay : Julien Debant, chef des éditions - julien.debant@lhebdoduvendredi.com
Edition Châlons : Sonia Legendre - sonia.legendre@lhebdoduvendredi.com
Edition Reims : Simon Ksiazenicki - simon.ksiazenicki@lhebdoduvendredi.com
Service commercial :
Aurélien Lejeune - aurelien.lejeune@lhebdoduvendredi.com
Jérémy Brochet - jeremy.brochet@lhebdoduvendredi.com
Infographiste : Anne Rogé - Community Management : Dixie Foucher
Administration : Martine Bizzari - martine.bizzari@lhebdoduvendredi.com
Responsable diffusion : Alexandre Percheron - distribution@lhebdoduvendredi.com
Parution le vendredi matin - Imprimé par l'imprimerie de l'Union
C.P.A.P. 1225 Q 94414



Provenance du papier : Suède.
Les papiers utilisés sont certifiés PEFC/FSC.
Taux de fibres recyclées : supérieur à 70%.



LE CRÉDIT MUTUEL DONNE LE **LA**

14.15.16.17 AOÛT 25

Cabaret Vert

CHARLEVILLE-MÉZIÈRES

ARDENNE

cabaretvert.com

14 Août DJ SNAKE
JAMIE XX • BIGFLO & OLI • SAMMY VIRJI ...

15 Août BOOBA • SEAN PAUL • SDM
ZAHO DE SAGAZAN • SUKI WATERHOUSE • THEODORA ...

16 Août QUEENS OF THE STONE AGE
ALAN WALKER • MC★SOLAR • TRYM ...

17 Août WILL SMITH
JULIEN DORÉ • VAMPIRE WEEKEND • IDLES
THE LAST DINNER PARTY • WET LEG • KNEECAP ...

and more...

diffuz GROUPE RATP Cityz Vigantou nova tsugi infockruptibles RollingStone blast Socialter verty R MOW NO Pictopix L'Ardenne ARDENNE ENEDIS RIFFEX Crédit Mutuel

CHAUSSURES MOLITOR 4, rue du Docteur Verron - 51200 ÉPERNAY

LIQUIDATION TOTALE Du 10/06/2025 au 9/08/2025 AVANT TRAVAUX

IMMOBILIER

Un dernier lot à vendre dans le quartier de la Reims Arena

Entre l'hôtel Radisson et la salle de spectacle, une dernière parcelle s'apparentant à un terrain vague a été rachetée par la ville. Elle cherche désormais un acquéreur pour aménager des activités tertiaires et non un espace vert, comme l'aurait voulu le socialiste Éric Quénard.

Dix ans après l'acquisition par la ville de Reims de l'ancienne friche du Sernam, le quartier a bien changé. On y trouve désormais l'UCPA Sport Station, l'Arena, les studios d'Ici Champagne-Ardenne (ex-France Bleu), l'hôtel Radisson, l'établissement Campus Educatif et bientôt une résidence immobilière haut de gamme baptisée les promenades d'Olène.

Il reste néanmoins un lot à construire sur ce qu'on appelle la Zone d'aménagement concertée (Zac) Sernam-Boulingrin et tous les habitués du quartier savent de quelle emprise il s'agit : un terrain clôturé de 4 300 m², situé entre l'Arena et la résidence étudiante Odalys, ouvert aux quatre vents et où l'eau de pluie stagne régulièrement, quand ce ne sont pas les restes des chantiers avoisinants. Pas l'idéal pour les clients de l'hôtel quatre étoiles qui lui fait face...



Cette parcelle de 4 500 m² est bordée par la Reims Arena, l'hôtel Radisson et la résidence étudiante Odalys. © l'Hebdo du Vendredi

Une hauteur maximale de 28 mètres

Cette parcelle, dite lot B2, aurait pourtant dû être aménagée en même temps que les autres bâtiments qui ont poussé sur la Zac, mais le groupe Édouard Denis n'est pas allé au bout de son projet. Celui-ci prévoyait la construction d'un immeuble d'environ 7 000 m² proposant du coliving (généralement des studios meublés accompagnés de nombreux services) et d'un second composé de 5 000 m² de bureaux. Or, la ville de Reims avait décidé, lors du conseil municipal du 23 septembre dernier, de racheter la parcelle, moyennant 3,573 M€, « la société ne pouvant mener à terme son projet de construction », avait alors expliqué Emmanuel Mazingue, conseiller municipal de la majorité. Le maire, Arnaud Robinet, précisait : « Le promoteur a remarqué qu'économiquement, son projet ne passait pas. Il est venu me voir en voulant changer l'objet du cahier des charges, pour pouvoir construire un hôtel, alors qu'il y en a un juste en face. Il était hors de question de changer le cahier des charges. »

Huit mois plus tard, la ville de Reims a lancé un appel à manifestation d'intérêt afin de désigner l'opérateur qui sera chargé d'acquérir le terrain et de l'aménager. Le cahier des charges se veut une nouvelle fois exigeant et le futur acquéreur ne pourra pas faire n'importe quoi sur cette parcelle (lire par ailleurs). La ville attend un projet de locaux d'activités, tertiaires et de bureaux, afin de développer l'attractivité du secteur.

« On est loin de la forêt urbaine », déplore Éric Quénard

Le conseiller municipal d'opposition Éric Quénard milite depuis longtemps pour que le lot B2 de la Zac Sernam-Boulingrin soit transformé en espace vert. « Je vous avais demandé de réserver cette emprise pour y réaliser un îlot de fraîcheur, or j'ai constaté qu'on allait encore construire, là où on aurait pu aménager un îlot de fraîcheur digne de ce nom, dans une Zac qui est très minérale », a déploré l'élus socialiste, regrettant de « revivre un mauvais film ». « On devait avoir, juste devant le complexe aquatique, une forêt urbaine. Chacun a pu

constater qu'on est très urbain, on est loin de la forêt. » C'est en effet le terme qui avait été mis en avant par la ville pour qualifier les deux parcelles situées face à La Cartonnerie et à proximité de l'entreprise Charbonneaux-Brabant, où ont été plantés plus de 2 000 arbres.

Arnaud Robinet lui a répondu. D'abord, comme il aime le faire, en lui rappelant que le projet porté par Adeline Hazan, l'ancienne maire socialiste (2008-2014), prévoyait de déménager le Carrefour Jacquart sur l'ex-site du Sernam. Ensuite, en préci-

sant : « Il y a les promenades à 20 mètres. » Enfin, en expliquant : « Ce foncier, la ville l'a racheté au prix qu'elle l'avait vendu. 3,5 M€ pour y faire uniquement un espace vert, plus le fonctionnement et l'entretien, je considérerais que c'était une mauvaise gestion des deniers publics. » Le maire attend tout de même « une partie espace vert », ainsi qu'un « lieu de destination ». Date limite de remise des offres : le 3 juillet.

Simon Ksiazienicki

« Une surface conséquente dédiée à la pleine terre »

L'appel à manifestation d'intérêt public préalable à la cession du lot B2 de la Zac Sernam-Boulingrin contient un cahier des charges bien précis, disponible auprès des services du Grand Reims. Pour la future construction, les règles d'urbanisme préconisent une hauteur maximale de 28 mètres en R+7, pour une surface de plancher d'environ 8 000 m². Néanmoins, les formes architecturales devront s'insérer harmonieusement, « dans un contexte de forte densité du bâti environnant », et le bâtiment devra proposer des variations de hauteur d'au moins deux niveaux afin d'atténuer l'effet de masse. La ville attend un projet de locaux d'activités, tertiaires et de bureaux, afin de développer l'attractivité du secteur, ainsi qu'une animation des rez-de-chaussée qui serait « appréciée ». En revanche, ne seront pas autorisés les hôtels, les établissements d'enseignement, les résidences pour personnes âgées et les habitations, sauf l'habitat partagé. Enfin, « une surface conséquente du lot sera dédiée à la pleine terre afin de permettre une densité élevée de végétation. Il s'agira d'un critère d'évaluation des candidatures », promet le cahier des charges.

COMMERCE

Le maire annonce un geste pour les commerçants de la voie des Sacres

Alors que les professionnels touchés par les travaux en centre-ville réclament des indemnités, comme l'élus du RN, Arnaud Robinet a informé le conseil municipal, lundi, que des exonérations seraient pratiquées.

C'est le plus important chantier du mandat d'Arnaud Robinet et il a déjà fait couler beaucoup d'encre depuis son lancement, l'été dernier. Voilà un an que les travaux de la voie des Sacres ont démarré dans le but de transformer un axe de 2,5 km reliant la place des Droits de l'Homme aux Promenades. Un aménagement qualitatif souhaité par la mairie, mais qui ne fait pas que des heureux puisqu'une centaine de commerçants ont engagé un avocat pour réclamer des indemnités. La ville a répondu, début mai, ne pas avoir assez d'éléments pour mettre en place, ou non, une commission d'indemnisation amiable.

Le sujet s'est à nouveau invité au conseil municipal, lundi, grâce à un procédé assez inhabituel utilisé par le conseiller municipal Jean-Claude Philipot (Rassemblement national). Celui-ci a présenté un projet de vœu relatif à l'indemnisation des commerçants affectés par les travaux de la voie des Sacres. « Comme cela a été fait à



Arnaud Robinet a promis que la « quasi-totalité des tronçons » sera livrée avant la fin de l'été. © l'Hebdo du Vendredi

Clermont, la ville de Reims doit verser d'urgence, avant le 1er juillet, un acompte d'indemnité de 50 % à ceux qui ont subi une chute d'au moins 15 % de leur chiffre d'affaires hors taxe, entre le 1er août 2024 et le 31 mai 2025, l'autre moitié serait versée à la fin des travaux », a réclaté l'élus RN qui a été soutenu par Stéphane Lang (Les Républicains), ancien membre de la majorité, évincé l'été dernier. « Depuis des mois, vous avez eu des élé-

ments démontrant cette situation catastrophique, aussi, il conviendrait que vous agissiez dès maintenant », a exhorté ce dernier.

Quinze nouveaux commerces annoncés

Arnaud Robinet a martelé, comme il le répète depuis plusieurs semaines : « Il a été demandé aux commerçants, le 23 mai dernier, de produire un certain nombre d'éléments manquants, à ce jour, notre avocat n'a pas eu de réponse. Un dispositif d'indemnisation avec l'argent du contribuable, c'est

quelque chose de sérieux. C'est borné par la loi, on ne fait pas ce qu'on veut, sans apporter tous les justificatifs. »

Le maire a néanmoins annoncé quelques gestes. En plus d'un échelonnement et d'un report de charges proposés par l'Urssaf, « à compter du premier semestre de cette année, 134 commerces se verront exonérés de factures d'enseigne et vingt commerces bénéficieront d'une exonération de droits de terrasse. Un mois de travaux équivaldra à deux mois d'exonération. »

L'édile en a profité pour indiquer que les huit terrasses existantes seront conservées et que vingt nouvelles verront le jour. Il a également informé les élus que depuis le début des travaux, quinze commerces s'étaient installés ou allaient être repris. « Si les difficultés sont bien réelles, les perspectives d'un dynamisme renforcé le sont tout autant. C'est avant tout pour les commerçants que nous avons souhaité ce projet d'ampleur », a-t-il conclu. Sans surprise, les deux voix de Jean-Claude Philipot et de Stéphane Lang n'ont pas permis à ce vœu d'être adopté. La gauche n'a pas pris part au vote. Éric Quénard (Parti socialiste) a rappelé qu'il avait déjà proposé un dispositif de soutien en mars 2024 et a dénoncé « une foire à la surenchère » et « l'opportunisme politique » de ce vœu.

Simon Ksiazienicki

COMMERCE

Les Vitrines de Reims investissent malgré un contexte délicat

Les Vitrines de Reims tenaient, mardi soir, leur assemblée générale et c'est dans « une conjoncture assez particulière depuis deux ans », que Vincent Mansencal a été reconduit président pour la septième fois par ses 350 adhérents. « Il y a l'inflation, le coût de l'électricité, la concurrence accrue d'internet, des plateformes et une météo qui n'a pas été très clémente en 2024 », liste le patron, bénévole, de l'association de commerçants qui se félicite néanmoins d'avoir réussi à proposer près de 80 journées d'animations dans le centre-ville de Reims, dont l'événement phare des Vitrines de Reims : le marché de Noël. Avec 1,1 million de visiteurs annoncés, le rendez-vous rémois se situerait dans le top 5 des marchés de Noël en France. Face à ce chiffre réjouissant, ceux relatifs au bilan comptable de l'association le sont un peu moins. « La municipalité a décidé de réduire sa subvention de 40 000 € (soit 190 000 € versés en 2024 et 2025). On a donc une perte du compte de résultat de 123 000 €, explique Vincent Mansencal. On s'y attendait, mais on n'a pas dépensé pour dépenser, tout est justifié, à nous de changer de braquet et de faire autrement. »

Parmi les dépenses, les Vitrines ont fait le choix d'investir, notamment dans deux postes : une directrice et une personne dédiée à l'entretien des 150 chalets. Sans oublier du matériel pour ce dernier. « Tout cela a généré des dépenses importantes, mais ça nous coûtera beaucoup moins d'argent à l'avenir, car on pourra tout faire sur place », tempère le président.

Certaines animations feront les frais de cette situation : les terrains de pétanque ne reviendront pas pour une septième année consécutive sur la place d'Erlon en juillet prochain.



Vincent Mansencal a été reconduit président pour la septième fois.

S.K

Reims habitat
ACTEUR DU TERRITOIRE

Avec Reims habitat, vivez sereinement votre année étudiante sans dépasser votre budget !

Seul ou entre amis, découvrez nos logements allant du studio au T4

Sans frais d'agence ni frais de dossier

Faites votre demande de logement en ligne sur :
www.reims-habitat.fr

SÉCURITÉ

Le socialiste Éric Quénard réclame plus de policiers

La semaine passée, le conseiller municipal d'opposition de Reims, Éric Quénard (PS), avait convié deux élus socialistes, le député Roger Vicot et le sénateur Jérôme Durain, à une réunion publique sur le thème : « Peut-on parler de sécurité quand on est de gauche ? ». L'élu local semble vouloir prendre ce sujet à bras-le-corps puisqu'il a écrit, le 5 juin, au ministre de l'Intérieur, Bruno Retailleau, afin de réclamer des effectifs supplémentaires de police. Il pointe dans ce courrier « des délais d'intervention trop longs et des capacités d'enquête limitées, notamment sur les dossiers complexes ou liés aux réseaux organisés »,



Selon Éric Quénard, il manquerait 40 policiers nationaux à Reims. © l'Hebdo du Vendredi

malgré le travail des policiers dont il « salue le professionnalisme et l'implication ». Éric Quénard poursuit : « Selon les professionnels, il manque près de 40 policiers nationaux supplémentaires à Reims. Cette réalité est partagée par les représentants syndicaux de la police de la Marne. Ils réclament notamment des moyens humains et des moyens matériels supplémentaires pour agir efficacement contre la délinquance et les actes de violence de plus en plus répétés dans notre ville. » L'élu socialiste met en avant des « chiffres de la délinquance pour 2024 sans appel », particulièrement « 12 206 crimes et délits recensés, soit un taux nettement au-dessus de la moyenne nationale ».

Déjà copieusement mise en avant par Anne-Sophie Frigout (Rassemblement national) lors du lancement de sa campagne, le 28 mai dernier, la sécurité devrait être l'un des thèmes phares des élections municipales de mars 2026.

Simon Ksiazienicki

SOCIAL

Nouvelle grève dans les transports du Grand Reims



Des perturbations sont prévues sur le réseau Grand Reims Mobilités, samedi. © l'Hebdo du Vendredi

Les grèves se suivent et se ressemblent du côté de Grand Reims Mobilités. Le syndicat Force ouvrière (FO) appelle à un mouvement social à durée illimitée à partir de ce mercredi 18 juin, dans un préavis qui comporte dix-sept revendications, dont la demande de meilleures conditions de travail, la réouverture de certaines lignes, la création d'une police des transports, le retour des agents de prévention, des primes et un meilleur dialogue social. « Nous appelons l'ensemble des salariés, tous les jours, à un mouvement de lutte indéterminé si rien ne change », fait savoir Ahmed Bachiri, délégué syndical FO. Si ce dernier syndicat est minoritaire, la CGT, majoritaire, appelle de son côté à une action commune, le samedi 21 juin, aux côtés de Solidaires et de FO, donc. Raison pour laquelle Grand Reims Mobilités annonce « des perturbations susceptibles d'affecter le réseau », ce jour-là. Les voyageurs pourront bénéficier d'une information plus précise via les canaux habituels (site, application, réseaux sociaux et 08 00 00 30 38).

S.K

FAIT DIVERS

Un airbag Takata défectueux cause la mort d'une femme de 37 ans

L'information a été révélée par Radio France, puis rapidement confirmée par le procureur de la République de Reims. L'accident qui a eu lieu sur la traversée urbaine, le mercredi 11 juin, à 17 h 30, et qui a coûté la vie à une conductrice de 37 ans, est dû à l'airbag de la marque Takata qui équipait son véhicule. C'est le quatorzième décès causé en France par ces équipements défectueux de l'ancien fabricant japonais qui ont obligé de nombreux constructeurs à immobiliser des centaines de milliers de véhicules à travers le monde, afin de remplacer ces équipements de sécurité.



L'accident s'est produit le 11 juin, sur la traversée urbaine de Reims. © l'Hebdo du Vendredi

Ce n'était vraisemblablement pas encore le cas de cette Citroën C3 de 2014 qui a été heurtée par l'arrière par un poids lourd, avant de percuter un muret en béton. L'airbag a été « littéralement éjecté du véhicule » et « retrouvé sur la route », a fait savoir le procureur de la République. À l'arrivée des secours, la conductrice souffrait de très graves blessures au visage et une pièce métallique a été retrouvée dans son larynx. À l'arrière du véhicule, une jeune fille, âgée de 13 ans, était très légèrement blessée. L'autopsie a confirmé la responsabilité de l'airbag Takata, dont le numéro de série correspond aux équipements qui ont fait l'objet d'un rappel constructeur. Son explosion a entraîné de très graves blessures au niveau du visage et de la mâchoire de la conductrice, ayant entraîné son décès, samedi 14 juin.

Ce mardi 17 juin, le dossier a été transmis au pôle social, consommation et environnement du parquet de Paris, qui regroupe les procédures du niveau national.

S.K

À PARTIR DU 25 JUIN

Pas de congés !!!

sans SOLDES...

JUSQU'À

60%

... chez !!!

Lingorama
LINGE DE MAISON

REIMS - ESPACE MURIGNY

* Pendant la durée légale des Soldes.
Articles signalés en magasin, dans la limite des stocks disponibles

ÉVÉNEMENT

Basket et culture pour tous
au quartier Croix-Rouge

La toute jeune association Aura & Attitude organise son premier tournoi de basket-ball, ces samedi 21 et dimanche 22 juin, au quartier Croix-Rouge. Mais cet événement, baptisé Rare Ballers, « c'est plus qu'un tournoi, explique Sophien Akincho, président de l'asso. Le basket est la trame principale, mais autour, c'est un véritable événement culturel. »

Le samedi, quatorze équipes s'affronteront à la halle universitaire Croix-Rouge, puis le lendemain, les phases finales se dérouleront sur le playground (terrain extérieur) de la rue des Auvergnats. En plus d'être sportive, la journée de dimanche sera culturelle et festive, avec un match de gala d'anciens joueurs locaux de plus de 40 ans, un concours de trois points, des démonstrations de danse, des stands de coiffeur et de tatoueur, des jeux connectés et d'autres animations. Le tout marrainé par la star locale, Endy Miyem, et son ex-coéquipière en équipe de France, Diandra Tchatchouang, et parrainé par Jessie Begarin, ancien capitaine du Champagne Basket, et Kiaku Tomaku, passé par le RCB dans les années 2000.

Si Sophien Akincho a pu mettre sur pied ce beau programme, c'est que lui aussi a côtoyé le haut niveau, du côté de Cholet, Amiens, Châlons ou Saint-Maur. Revenu à Reims, le basketteur de 35 ans nourrit de grands projets pour Aura & Attitude, d'abord avec ce premier événement gratuit, à Croix-Rouge, là où il a grandi : « C'est un quartier qui est souvent décrié, mais il s'y passe énormément de choses positives. Il y a des talents, du potentiel. C'est tout ça qu'on veut mettre en lumière. »



Le playground de la rue des Auvergnats.

S.K

POLITIQUE

Bisbilles au conseil municipal
de Bezannes

Bezannes vient de perdre un élu au conseil municipal : David Cappé, troisième adjoint en charge de la jeunesse et de l'éducation, a envoyé au préfet sa démission après s'être vu retirer sa délégation par le maire, Dominique Potar, le 13 juin, pour « dissensions graves entravant la gestion municipale ». Le désormais ancien adjoint raconte que quelques jours plus tôt, lors d'un conseil de classe à l'école Simone-Bastien, auquel assistaient les deux hommes, le maire a quitté



Le maire de Bezannes, Dominique Potar, s'est séparé de son troisième adjoint. © L'Hebdo du Vendredi

l'assemblée en déclarant : « Si vous avez des questions, adressez-vous uniquement à ma directrice de cabinet ». David Cappé a alors pris sa décision. « La rupture avec le maire a été soudaine, assure-t-il. Ma décision était difficile à prendre, car j'ai toujours exercé cette mission avec sincérité et dévouement, mais je ne pouvais plus continuer dans ces conditions. »

Autre son de cloche du côté de Dominique Potar, qui reproche à son ancien adjoint d'avoir publiquement fait part au président du Grand Reims, Arnaud Robinet, de sa volonté de constituer une liste d'opposition en vue des municipales de 2026. « J'ai discuté avec Arnaud Robinet, que je connais bien, mais jamais de cela, se défend David Cappé. Constituer une liste pour 2026 n'est pas à l'ordre du jour. »

Autre reproche formulé par le maire de la commune de 4 500 habitants : « Des enseignants m'ont prévenu que monsieur Cappé se désolidarisait régulièrement des décisions prises par le maire, voire les critiquait, explique Dominique Potar. En plus, il n'a jamais été très impliqué dans les dossiers concrets liés à l'éducation et à la jeunesse. Son manque de loyauté et de discussion a conduit à cette situation. »

Voilà un épisode qui devrait animer les discussions dans ce grand village qu'est Bezannes.

Simon Ksiazienicki

EN BREF

Nouvelle vie pour le café-librairie associatif La Luciole

Créée en février 2021 dans le but d'ouvrir un café-librairie engagé, à Reims, l'association La Luciole a enfin atteint son but ! Dans son nouveau local, situé au sein du collectif Gratte-Ferraille, au 4, rue du Commandant Barbier, dans le quartier du Port Colbert, La Luciole proposera de découvrir des livres de réflexion sur toutes les luttes (féminisme, écologie, sciences politiques, sociologie, histoire, antifascisme, antiracisme...) et des événements politiques, littéraires et artistiques autour de ces thèmes. L'ouverture aura lieu le samedi 21 juin, à 16 h, et des concerts auront lieu le soir, avec le duo Eliah et Eléa, le groupe franco-kurde Zarokên Ciye et un DJ set.

L'université de Reims veut votre avis sur l'intelligence

À l'occasion de la Fête de la science, Christelle Declercq, professeure de psychologie du développement à l'université de Reims Champagne-Ardenne (Urca), porte le projet Mosaic, qui invite le grand public à contribuer à une réflexion collective et créative autour de la notion d'intelligence. À partir des contributions reçues, une exposition itinérante sera réalisée par l'artiste Anouk Daguin, puis présentée dans plusieurs communes du Grand Est, du 3 au 13 octobre. Le grand public est donc invité à représenter l'intelligence par le dessin ou quelques mots en répondant à deux questions : Qu'est-ce qui rend quelqu'un ou quelque chose intelligent ? Dans quels types de situations peut-on faire preuve d'intelligence ? Les dessins doivent être envoyés, avant le 27 juin, via un formulaire en ligne (urlr.me/x3vANq) ou par courrier (Accustica, 23, rue Clément Ader, 51100 Reims).

À la découverte de l'habitat participatif dans le Grand Reims

Les associations Frat habitat intergénérationnel et L'Éventail organisent un événement dédié à l'habitat participatif sur le Grand Reims, le vendredi 27 juin, à partir de 18 h 30, au restaurant Les Bons restes (16, rue Pierre-Maître, Reims). L'habitat participatif consiste à impliquer un groupe de personnes autour d'un projet immobilier en commun, incluant des logements individuels et des espaces mutualisés, gérés directement par ses habitants. Au programme de cette soirée, une table ronde autour des acteurs de l'habitat participatif sous toutes ses formes sur le territoire, suivie d'un moment de partage autour de pizzas cuites sur place à partir d'ingrédients locaux. Participation libre. Sur inscription : helloasso.com/associations/l-eventail/evenements/rencontre-de-l-habitat-participatif-et-pizza-party



**Le billet aller-retour
pour une journée à la mer :**

- **32 € / adulte**
- **5 € / enfant**

Aller-retour un samedi ou un dimanche
du 5 juillet au 24 août 2025
(sauf les 16 et 17 août).

ter.sncf.com/grand-est



SNCF Voyageurs SA - 05/25 - créé par Goodway, avec l'aide de l'IA



CHAMPAGNE

La cellule vendanges de France Travail déjà en action

Depuis le lundi 16 juin, la cellule vendanges est de nouveau opérationnelle en Champagne. Forte du succès rencontré en 2024, cette initiative portée par France Travail Grand Est, le Comité Champagne, le Syndicat général des vignerons et l'Union des maisons de Champagne vise à répondre efficacement aux besoins de recrutement pour la prochaine campagne des vendanges.



La cellule vendanges est basée à l'agence France Travail d'Épernay. © l'Hebdo du Vendredi

Pour cette édition, le dispositif s'élargit et couvre désormais l'ensemble des employeurs de l'Aube, de la Marne et de la Haute-Marne. Basée à l'agence France Travail d'Épernay, une équipe régionale de plus d'une dizaine de personnes est mobilisée pour recenser les offres d'emploi, mettre en relation employeurs et candidats, et accompagner individuellement chaque recrutement. Un accompagnement spécifique est également proposé aux candidats, notamment sur les aides à la mobilité. Deux lignes téléphoniques dédiées sont ouvertes du lundi au vendredi, de 8 h 30 à 17 h : une pour les viticulteurs (09 72 72 18 32) permettant aux recruteurs de déposer leurs offres en continu, et l'autre pour les vendangeurs (09 72 72 18 33) informant les candidats sur les postes disponibles et les démarches à suivre. L'an dernier, la cellule vendanges a traité 1 212 appels d'employeurs et 2 449 appels de candidats, aboutissant à plus de 1 720 recrutements.

CHAMPAGNE

Décès brutal de Frédéric Panaïotis, chef de caves de Ruinart

La maison de champagne Ruinart a annoncé, ce lundi 16 juin, le décès brutal de Frédéric Panaïotis, son chef de caves âgé de 60 ans, survenu la veille. Cette figure incontournable de la Champagne est décédée au cours d'une sortie de plongée en apnée, effectuée en Belgique le week-end dernier, selon le journal « l'Union ».

« Frédéric Panaïotis était une personnalité unique, à la fois extrêmement rationnelle et profondément sensible, a déclaré Frédéric Dufour, président de la maison Ruinart, maison détenue par le groupe LVMH. Passionné, curieux, engagé, homme de science et de savoir, et porté d'une grande humilité, il était le symbole des valeurs portées par Ruinart. Sa vision unique continuera de laisser sa marque sur notre maison pour les prochaines décennies. Il va profondément nous manquer. » Né en 1964, Frédéric Panaïotis a découvert le vignoble de champagne dans les parcelles de ses grands-parents. Diplômé de l'Institut national agronomique Paris-Grignon et œnologue de l'Ensa de Montpellier, il s'est formé en France et en Californie avant de revenir en Champagne en 1991. Après un passage au Comité Champagne, puis chez Veuve Clicquot, il a rejoint Ruinart en 2007 en tant que chef de caves.



EN BREF

Rectificatif

Dans l'article « Un quartier entier sort de terre du côté du port Colbert », paru dans « l'Hebdo du vendredi » 13 juin, il a été écrit par erreur : « la transformation de l'avenue Brébant en berge piétonne, envisagée dans un premier temps et qui aurait donné un charme considérable à ce quartier sans voiture, a finalement été abandonné par la ville de Reims l'hiver dernier ». La confusion vient du fait que dans la modification du Plan local d'urbanisme de Reims, approuvée par les élus le 18 décembre 2024, le schéma « transformation de l'avenue Brébant en berge piétonne » a été supprimé. La ville précise qu'elle « a bel et bien l'intention de pacifier une partie du boulevard Brébant, entre le boulevard Charles-Arnould et le débouché de la rue Pierre-Maitre ». Cet aménagement, qui sera interdit à la circulation sauf aux secours, services et livraisons, interviendra « lorsque les travaux de construction sur le secteur des Magasins Généraux seront terminés ».

GRATUIT

Marne

UNE EXPÉRIENCE EN CHAMPAGNE

EN ROU(T)E LIBRE

Circuit sur route fermée

1^{ÈRE} ÉDITION

29 juin 2025

CHÂTILLON-SUR-MARNE & BINSON ET ORQUIGNY - REUIL - VILLERS-SOUS-CHÂTILLON

CŒUR-DE-LA-VALLÉE

enroutelibre.com



RANDONNÉE

Grande Traversée de la montagne de Reims : suivez le guide

Ce dimanche 22 juin, le poumon vert de la Marne est le théâtre de la 3e édition de La Grande Traversée, événement phare du parc naturel régional de la Montagne de Reims qui allie animations et randonnées pour tous, invitant notamment les plus courageux à parcourir un parcours de 22 km, entre vignes et forêts.

Après deux premières éditions en 2022 et 2023, la Grande Traversée revient cette année, désormais organisée tous les deux ans. « L'an dernier, on a fait une pause et décidé de l'organiser tous les deux ans, car c'est très lourd pour le parc naturel de la Montagne de Reims, qui a beaucoup d'autres métiers et missions à exercer toute l'année », explique Emmanuelle Déon, responsable du Pôle Tourisme durable et itinérance douce au sein du parc. Six mois de préparation, une soixantaine de personnes mobilisées le jour J, dont de nombreux bénévoles : la Grande Traversée est un véritable défi logistique et humain, mais surtout un temps fort pour le territoire.



Plusieurs parcours sont possibles, dont le plus long relie Aÿ à Rilly. © Christophe Manquillet

Une randonnée engagée et festive au départ d'Aÿ

Le parcours principal, entièrement balisé et long d'environ 22 km, reliera Aÿ à Rilly-la-Montagne, via Germaine, traversant le triptyque emblématique de la Champagne : forêts, vignes et villages.

Depuis Aÿ, les randonneurs pourront s'élancer entre 8 h 30 et 11 h, « afin de parcourir la vingtaine de kilomètres, a priori en 4 ou 5 heures, dans les meilleures conditions », précise Emmanuelle Déon. Un autre point de départ est proposé depuis Germaine, située à peu près à mi-chemin du parcours, de 11 h à 15 h, devant le Cerf à 3 pattes. La participation à cette marche est gratuite et comprend la remise d'un roadbook. Se déroulant au sein d'un espace naturel, le parc s'associe à la SNCF pour encourager les participants à venir en train, via la ligne TER Reims-Épernay, qui passe par Rilly, Germaine, Avenay-Val-d'Or et Aÿ. Pour l'occasion, un train supplémentaire sera ainsi proposé au départ de la cité des sacres pour permettre aux marcheurs d'arriver tôt. Au final, dix allers-retours seront proposés tout au long de la journée depuis Reims et neuf depuis Épernay. « L'accessibilité en train offre à de nombreux participants l'opportunité de prendre la ligne TER pour la première fois en toute confiance, de découvrir que l'on peut rejoindre la Montagne de Reims sans voiture et que c'est un mode de déplacement sympa », se réjouit la responsable. Et ça fonctionne. Lors de la dernière édition en 2022, « sur les 2 000 inscrits, 65 % ont pris le train, soit pour venir au départ de la rando, soit pour revenir à leur point de départ, vu que ce n'est pas une boucle ».

À l'arrivée, Rilly-la-Montagne, cœur battant de la fête

D'ailleurs, la Grande Traversée n'est pas qu'une longue et belle balade. « C'est l'opportunité de sensibiliser à la fragilité des patrimoines bâtis et

naturels et de faire connaître leur caractère remarquable », souligne Emmanuelle Déon. Cette édition s'inscrit de plus dans une double célébration : les 10 ans de l'inscription de la Champagne au patrimoine mondial de l'Unesco et la Marche des réconciliations, organisée chaque année depuis ce classement, d'où le passage au début de la grande randonnée par Champillon, village qui sera au cœur des festivités pour cet anniversaire le 4 juillet prochain. Point d'arrivée de la Grande Traversée, Rilly-la-Montagne sera en fête avec de nombreuses animations proposées tout au long de la journée : exposition « Ma Champagne au patrimoine mondial », bar à champagne, coffee truck, mini-village de créateurs, spectacle « Au Suivant » par la Compagnie Mister Fred, concert des Karpate Show, guichet mobile SNCF... De quoi prolonger la convivialité et découvrir autrement le territoire. Deux boucles supplémentaires seront également proposées au départ du village, une de 3 km accessible à tous, et une de 10 km jusqu'à Chigny-les-Roses, idéales pour les familles et les enfants. Enfin, cette 3e édition sera aussi marquée par la participation de l'association Le Regard au bout des doigts, qui proposera une randonnée adaptée aux personnes malvoyantes dans la forêt de Rilly-la-Montagne à 14 h. Un symbole fort de l'ouverture et de la solidarité qui animent cette Grande Traversée.

Julien Debant

✓ La Grande Traversée, dimanche 22 juin. Gratuit. Infos : lagrandetraverseeduparc.fr

IDÉAL POUR **HABITER OU INVESTIR** DANS LE NEUF

ÉPERNAY centre-ville

TRÉSOR

ÉPERNAY

PROGRAMME RÉSIDENTIEL

Du T2 au T5 avec jardin, loggia ou terrasse
Parking en sous-sol

PORTES OUVERTES SUR SITE LES 20 ET 21 JUIN DE 10H À 17H
FRAIS DE NOTAIRES OFFERTS*

TRAVAUX EN COURS

*offre valable pour tout contrat de réservation signé avec une prise de contact lors des journées portes ouvertes

RENSEIGNEMENTS AU
03 26 79 10 40

Quadrance Immobilier 32 rue Cérès - 51100 REIMS
contact@quadrance-immobilier.fr www.quadrance-immobilier.fr

PROMOTEUR

Au programme à Rilly-la-Montagne

De 12 h à 17 h 30 (en continu) : exposition Ma Champagne au patrimoine mondial au centre culturel, bar à champagne par l'association Les Secrets du Petit Bonhomme, coffee truck « Lylie Violette », mini-village de créateurs de la région et stands divers : PNR/Mission Unesco/CDRP, « Le Regard au bout des doigts », Crédit Agricole, Reims Tourisme et Congrès et billetterie mobile SNCF
De 12 h à 15 h : départs libres pour la petite boucle en forêt de Rilly-la-Montagne (3 km) et pour la boucle Rilly-Chigny (10 km), avec remise d'un roadbook au stand « inscriptions »
À 14 h et 16 h : spectacle « Au Suivant » par la Compagnie Mister Fred
À 14 h et 15 h 30 : randonnée guidée par l'association « Le Regard au Bout des Doigts » en forêt de Rilly
À 15 h à 15 h 30 : cérémonie officielle de l'événement et temps musical avec les Karpate Show

Cet encart d'information est mis à disposition gratuitement au titre de l'article L. 541-10-18 du code de l'environnement. Cet encart est élaboré par CITEO.

***Petit à petit,
tout le monde
fait son tri.***



**ON NE
LÂCHE
RIEN!**

TRIONS SYSTÉMATIQUEMENT

TOUS LES EMBALLAGES ET PAPIERS SE TRIENT

INSOLITE

Les courses de caisses à savon ont le vent en poupe dans le Vitryat

Deux courses de caisses à savon s'élanceront les 22 et 29 juin depuis Vavray-le-Grand puis Pogny, dans le pays vitryat. Zoom sur ce concept insolite qui mêle ingéniosité, fun, sensations fortes et solidarité.

De Mario Bros à L'Agence tous risques, en passant par la Batmobile, l'univers paillé des licornes ou les Gendarmes de Saint-Tropez, les équipages qui participeront aux courses de caisses à savon de Vavray-le-Grand puis Pogny ont redoublé d'imagination et d'humour pour customiser leurs bolides. Déguisements colorés à l'appui ! La compétition de Vavray, initiée par le Club des entrepreneurs du bassin vitryat, désormais chapeautée par le comité des fêtes, s'élancera pour une 3e édition ce dimanche. Elle permettra de soutenir l'association rémoise Roseau, qui œuvre auprès des enfants atteints de cancer, et a joliment inspiré la toute première course du genre organisée à Pogny le 29 juin par la commune, le foyer rural et le Lions club Châlons Saint-Vincent.

Plusieurs pilotes éprouveront d'ailleurs leurs inventions sur les deux parcours. « En espérant qu'il n'y aura pas de casse avant Pogny, s'amuse Jean-Claude Lambert, membre du Lions et bri-



Les bolides et leurs équipages déguisés pour l'occasion vont égayer les villages.
© Scailyna / Wikimedia

coleur de caisses, dont celle du club. Nous attendons 20 véhicules, monoplaces ou biplaces, tous fabriqués artisanalement. » Ce qui ne s'improvise pas. « Ils se composent d'un châssis, de trois ou quatre roues, d'une direction reliée au volant et de freins. Il faut savoir souder, construire et peindre la carrosserie, etc. »

540 mètres de descente depuis le château d'eau

Sans oublier la sonorisation, pour ajouter au fun de l'événement. « On récompensera les véhicules et les klaxons les plus originaux, précise Jean-

Claude Lambert. Les moteurs ou toute autre source de propulsion sont interdits ; les caisses prennent de la vitesse grâce à la

gravité. » D'où le choix du château d'eau, depuis

les hauteurs du village, pour le grand départ, soit 540 mètres de descente.

Du côté des pilotes, priorité à la sécurité : casque obligatoire, chaussures fermées, combinaison ou manches longues, etc. « Ils doivent aller le plus vite possible, tout en maîtrisant leur conduite pour ne pas percuter les bottes de paille qui entourent le circuit. » Une vingtaine de signaleurs bénévoles le sécuriseront. « 25 sponsors nous soutiennent financièrement ou pour la logistique. Les habitants, les élus, l'amicale des sapeurs-pompiers et d'autres acteurs locaux nous aident aussi énormément. Ça crée du lien entre les gens, c'est une valeur chère au Lions. » Tout comme la solidarité.

L'accès à la course est gratuit, les fonds collectés grâce aux buvettes et aux sandwiches reviendront au club Handisport de Châlons. « On leur remettra également un don de 2 500 €, via le Lions international, pour la création d'une section de basket fauteuil. » Originaire de Saint-Étienne-au-Temple, le jeune Benjamin, paraplégique suite à un accident et soutenu par le Lions, sera présent pour l'occasion.

Sonia Legendre

✓ Courses de caisses à savon, dimanche 22 juin à Vavray-le-Grand et dimanche 29 juin à Pogny, à partir de 10 h. Accès libre.

DÉMOCRATIE PARTICIPATIVE

Le Grand Est donne la parole à ses habitants

Jusqu'au 16 septembre, la région Grand Est lance une vaste consultation publique sur la modification de son Schéma régional d'aménagement, de développement durable et d'égalité des territoires (Sraddet). Bien plus qu'une simple formalité réglementaire, cette démarche se veut ouverte et participative, offrant à chaque habitant,



La plateforme Ma Région demain regroupe de nombreux projets sur lesquels les habitants peuvent émettre leurs avis. © DR

association, entreprise ou collectivité l'opportunité de s'exprimer sur les grandes orientations de demain. Véritable feuille de route stratégique, le Sraddet encadre des enjeux majeurs : aménagement du territoire, mobilité, gestion des déchets, lutte contre le changement climatique ou encore sobriété foncière. Sa révision actuelle intègre les dernières évolutions législatives, notamment la loi Climat et Résilience, et s'appuie sur les enseignements de la concertation menée en 2021. Pour garantir une participation large et éclairée, plusieurs dispositifs sont mis en place. Une plateforme numérique, baptisée Ma Région demain, permet de consulter l'ensemble des documents liés au Sraddet, de prendre connaissance des avis institutionnels et, surtout, de déposer des contributions, classées par thématique et type de contributeur. Par ailleurs, chaque Maison de région, à l'image de celle de Châlons-en-Champagne, accueillera une demi-journée d'échanges, en présentiel et en visioconférence, animée par des experts pour répondre aux questions du public. Un poste informatique sera également mis à disposition sur place. Toutes les contributions recueillies viendront enrichir la version finale du Sraddet, qui sera ensuite soumise aux élus de l'assemblée régionale. Un bilan détaillé de la consultation sera par ailleurs rendu public. Pour participer à cette consultation citoyenne, rendez-vous à partir du lundi 16 juin sur le site maregiondemain.fr.

Julien Debant

CHAMPAGNE

La Marne rejoint l'Association des élus de la vigne et du vin

L'Association nationale des élus de la vigne et du vin (ANEV) compte un nouveau membre. Il s'agit du conseil départemental de la Marne. Cette adhésion marque une étape pour la défense et la promotion des enjeux des collectivités viticoles françaises, en renforçant la voix des territoires au sein d'un réseau national qui fédère depuis plus de 25 ans plusieurs centaines d'élus et de collectivités viticoles. « Rejoindre l'ANEV, c'est rejoindre un réseau d'élus engagés, pour porter collectivement la voix des territoires viticoles face aux enjeux économiques, environnementaux et culturels de demain », souligne Jonathan Rodrigues, conseiller départemental et adjoint à la ville d'Épernay, en charge de la transition écologique, qui représentera la Marne au sein des instances de l'ANEV.

Avec plus de 22 600 hectares de vignes en AOC Champagne, près de 9 000 exploitations et une dynamique œnotouristique structurée autour de la Route touristique du champagne, le département de la Marne s'affirme comme un pilier du secteur viticole national. D'ailleurs, à l'occasion du 10e anniversaire de l'inscription des Coteaux, Maisons et Caves de Champagne au patrimoine mondial de l'Unesco, le conseil d'administration de l'ANEV se réunira le 4 juillet à Champillon, pour une journée d'échanges rassemblant élus et acteurs de la filière. « L'inscription au patrimoine mondial de l'Unesco fut une étape historique, rappelle Jean-Marc Roze, président du conseil départemental. Dix ans plus tard, notre engagement se poursuit pour faire du vignoble champenois un moteur de développement, d'attractivité et de cohésion territoriale ».



Jonathan Rodrigues, conseiller départemental, représentera la Marne au sein de l'ANEV. © DR

J.D

FOOTBALL L2

Le Stade de Reims officialise son nouvel entraîneur

Le Stade de Reims a annoncé, mercredi, l'arrivée de son nouvel entraîneur qui prendra les rênes de l'équipe reléguée en Ligue 2 à l'issue de la saison écoulée : Karel Geraerts. Le belge de 43 ans a signé un contrat de deux saisons, assorti d'une année supplémentaire en option.

L'ancien milieu, international belge qui compte 444 matches en pro et 20 sélections, remplace Samba Diawara, qui reste néanmoins dans le staff en tant qu'adjoint. Il sera épaulé par Tim Smolders (44 ans), ancien joueur belge et adjoint de Geraerts lors de son passage à l'Union Saint-Gilloise.

Le jeune coach belge a connu dans le club bruxellois une courte, mais belle aventure. D'abord adjoint, il en est devenu entraîneur principal à l'été 2022. En une saison, il a mené l'USG à la deuxième place du championnat régulier, à la troisième place des play-offs et jusqu'en quarts de finale de la Ligue Europa. Par la suite, à Schalke 04 (octobre 2023-septembre 2024), l'expérience fut plus contrastée puisqu'il n'est pas parvenu à faire remonter le club de la Ruhr.

Ce sera son objectif à Reims : « Tout le monde connaît l'ambition du club, c'est de remonter le plus rapidement possible en Ligue 1 », a déclaré Karel Geraerts dans un communiqué de presse. Je sais que le club va faire le maximum pour avoir un effectif taillé pour atteindre nos objectifs, mais on y arrivera en équipe. » Ses joueurs sont attendus le mercredi 25 juin au centre de vie Raymond-Kopa.



Karel Geraerts a signé un contrat de deux ans, plus une année en option. © Stade de Reims

Simon Ksiazienicki

BASKET-BALL PRO B

Reconstruction en cours au Champagne Basket

Après une saison 2024-2025 éprouvante, mais conclue par le maintien en Pro B, le Champagne Basket s'attelle à la reconstruction de son effectif pour aborder au mieux le prochain exercice. De l'équipe engagée cette année, seuls deux joueurs sont sûrs d'être encore présents lors de la reprise de l'entraînement prévue en août : le capitaine Charles Gaillou (29 ans, 2,02 m) et le jeune meneur Guillaume Grotzinger (21 ans, 1,84 m). Parmi les départs déjà actés, celui de Domnick Bridgewater,



Le coach Vincent Dumestre ne repartira pas tout à fait d'une feuille blanche. © l'Hebdo du Vendredi

qui retourne à Fos-sur-Mer, son club formateur évoluant en NM1, et celui de Mattéo Legat, qui rejoint Roanne (Pro B) toujours sous les ordres de Thomas Andrieux, ancien coach de l'union marnaise. Le vestiaire va donc connaître un profond renouvellement.

Pour renforcer son groupe, le Champagne Basket a officialisé trois premières recrues. Dimitri Radnic (25 ans, 1,93 m), formé à la JDA Dijon sous la houlette de l'actuel coach Vincent Dumestre, lequel sort d'une saison référence à Évreux (11,2 points, 9,3 d'évaluation en Pro B). Il apportera son expérience et sa polyvalence sur les lignes extérieures. Autre arrivée, celle d'Eddy Kayouloud (26 ans, 2,01 m), intérieur athlétique passé par le championnat universitaire américain puis par Rouen, où il a affiché 7,1 points et 3,4 rebonds en seulement 13 minutes de moyenne. Enfin, le Franco-Guinéen Tidjan Keita (28 ans, 2,08 m) vient compléter la raquette. Fort d'un parcours atypique entre le Canada, l'Allemagne, Israël, Nantes et la deuxième division espagnole (Tizona Burgos), il apportera sa mobilité et son expérience internationale.

Julien Debant

Reims.fr

EXPLOITATION DU KIOSQUE N° 3 À REIMS
BASSES PROMENADESCONVENTION D'OCCUPATION DU DOMAINE PUBLIC
SANS CRÉATION DE FONDS DE COMMERCE

APPEL À PROJET

Les Promenades sont aménagées en espace vert arboré unique en cœur de ville et emblématique de l'image de Reims. Cet ensemble historique est en partie classé au titre des Sites naturels. Il contient également de nombreux édifices classés Monuments Historiques et représentatifs de la Ville : La Porte Mars, le Cirque et le Manège, l'ancienne Porte de Paris.

La Ville de Reims a souhaité faire de ce site un véritable lieu de vie, où l'on retrouve des espaces végétalisés, des aires de jeux et de détente et des surfaces réservées à l'événementiel lui permettant d'être un lieu attractif et festif.

Dans ce cadre et dans la continuité de l'aménagement des Promenades Jean-Louis SCHNEITER, la Ville de Reims a installé un kiosque dans le haut des Basses Promenades, rue du Général Estienne, entre la Place d'Erlon et la Gare de Reims, et souhaite louer cet espace sous forme de convention d'occupation du domaine public pour une ouverture souhaitée le 14 octobre 2025.

L'objet de la présente consultation vise à désigner le preneur qui s'engage à exploiter le kiosque, sur une durée et une périodicité à préciser, pour y réaliser un projet commercial innovant répondant aux attentes du public et dans le domaine de la petite restauration.

Le cahier des charges détermine un prix plancher pour les offres de redevance. Il pourra être communiqué sur simple demande écrite à :

Ville de Reims
Mission Foncier et Gestion Patrimoniale
Service Gestion domaniale
CS 80036
51722 REIMS CEDEX

ou par courriel : portail-immobilier.location@reims.fr

Date limite de remise des offres : **lundi 8 septembre 2025 à 16h30**

l'hebdo
du vendrediPOUR VOS
ANNONCES LÉGALES
PUBLIEZ LOCALUNE PLATE-FORME
D'AJL* DE PROXIMITÉ
POUR PUBLIER
DANS TOUTE
LA FRANCEVos annonces légales
dans toute la FranceAttestation de parution
instantanéeDevis
immédiatVisualisation
de l'annonceRéponse à vos questions
immédiatement

*Annonces Judiciaires et légales

L'Hebdo du Vendredi évolue et vous propose un outil novateur, efficace et intuitif pour publier vos annonces légales et judiciaires, soit en toute autonomie, soit assisté par notre équipe.

La proximité, ça a du bon.

annonces-legales.lhebdoduvendredi.com

l'hebdo éco Contact : legales@lhebdoduvendredi.com - Tél. 03 26 36 75 42

Office Notarial

ISABELLE CIRET-DUMONT ET MARJOLAINE LAMPSON

29, boulevard Foch - 51100 REIMS - 03 26 89 89 28
www.ciret-dumont-lampson.notaires.fr - www.immonot.com - www.seloger.com



● RUE DE CERNAY

Au 2ème étage d'une petite copropriété, studio meublé de 21.95 m² avec vue dégagée donnant sur cour. Très calme. Disponible au 09/08/2025.
DPE : F
Loyer : 360 €/mois cc, dont charges : 40 €
Dépôt de garantie : 320 €, Honoraires charge locataire : 242 €



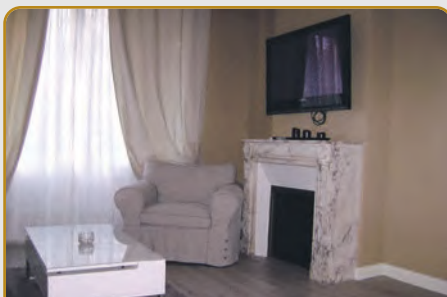
● SECTEUR CLEMENCEAU

Au 1er étage d'une petite copropriété, appartement de type 2 de 51 m² comprenant un séjour, cuisine meublée et équipée (plaque et hotte) avec débarras, une chambre, salle de bains avec WC. Disponible de suite. DPE : E
Loyer : 500 €/mois
Dépôt de garantie : 500 €, Honoraires charge locataire : 561 €



● DEBUT BOULEVARD DE LA PAIX

Au 1er étage d'une résidence sécurisée, studio meublé de 9 m² au calme sur cour. Chauffage collectif inclus dans les provisions sur charges.
Disponible 12/07/2025. DPE : E
Loyer : 299 €/mois cc, dont charges : 29 €
Dépôt de garantie : 270 €, Honoraires charge locataire : 250 €



● HYPER CENTRE

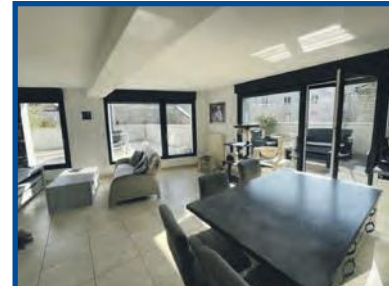
Au 1er étage d'une petite copropriété, appartement meublé de type 2 comprenant une cuisine meublée et équipée ouverte sur séjour d'environ 18m², une chambre de 16m², salle de douche, WC. Disponible le 10/07/2025. DPE : D
Loyer : 750 €/mois cc, dont charges : 25 €
Dépôt de garantie : 1450 €, Honoraires charges locataire : 550 €



ETUDE THIENOT ET ASSOCIES

23 rue Libergier - REIMS

03 26 04 38 99 - thienotimmobilier.51046@notaires.fr
www.thienot-notaires.fr



REIMS

Proche église Saint André, au pied des commerces, dans une résidence récente, un appartement triplex situé au 2ème étage avec ascenseur de 114 m² hab.+ terrasse de 60 m² comprenant une entrée sur la pièce de vie avec cuisine ouverte équipée (31 m²), un cabinet de toilette avec douche Italienne et wc, au 3ème étage un palier distribuant 2 chambres de 15 m² et 13 m², une salle de bains avec wc et douche Italienne, au dernier étage, un palier distribuant 2 chambres de 15 m² et 13 m², une salle de bains sol corrélié avec douche Italienne et wc. 2 parkings couverts. Classe énergie : C. Libre en Aout/Septembre.

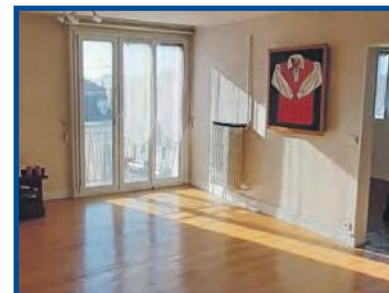
PRIX : 440 000 € HONORAIRE DE NÉGOCIATION CHARGE VENDEUR



REIMS EN EXCLUSIVITÉ

Quartier CERNAY/EUROPE, rue Nungesser et Coli, une maison 6 pièces de 106m² comprenant au rez-de-chaussée, une entrée, une cuisine et un séjour/salon donnant sur jardin et une chambre. A l'étage un palier distribuant trois chambres, une salle de bains et WC. Un jardin. Un garage en sous-sol. Chauffage au gaz. Classe énergie : E.
Travaux de rénovation à prévoir.

PRIX : 196 500€
DONT HONORAIRE CHARGE ACQUEREUR DE 11 500€



REIMS

Boulevard Robespierre, dans un immeuble des années 60, un appartement 3 pièces au 2ème étage sans ascenseur comprenant une entrée, une cuisine équipée, un séjour sol parquet, 2 chambres sol parquet, un wc, une salle de bains. Une cave. Chauffage individuel au gaz, fenêtres en pvc double vitrage. charges de copropriété : 271 €/trimestre.
Classe énergie : E.

PRIX : 129 000 € HONORAIRE DE NÉGOCIATION CHARGE VENDEUR



OFFICE NOTARIAL DE LA PORTE DE MARS

Antoine BOUQUEMONT et Marie-Florence ZAMPIERO BOUQUEMONT

5 boulevard Desaubau - REIMS

Immobilier : 03 26 47 83 36 - Négociation : marie-pierre.mayette.51050@notaires.fr

immobilier.notaires.fr - officedelaportedemars-reims@notaires.fr



MAISONS



● TINQUEUX :

Maison de 5 pièces avec jardin et garage attenant, l'ensemble est composé d'une entrée avec placard desservant un séjour et une cuisine donnant sur la terrasse.
Au 1er étage : un palier distribuant une salle de bains/wc et 2 chambres.
Au-dessus : un palier avec une salle de douche et 2 chambres.
Classe énergie : D
Ref. 4432

Prix : 236.000 euros

● AU CŒUR DE MURIGNY :

Maison de 6 pièces principales avec jardin entièrement clos et grand garage attenant. Elle est composée d'une entrée avec placard desservant un séjour double traversant donnant sur le jardin, une cuisine aménagée.
A l'étage : un palier distribuant 4 chambres, une salle de douches et une salle de bains.
Sous-sol total divisé en 3 pièces Maison très facile à vivre
Classe énergie : D
Ref. 4420

Prix : 314.000 euros

● ORMES :

Au cœur du village, maison récente de 6 pièces principales sur un sous-sol total avec un jardin entièrement clos d'une superficie de 542 m².
Elle est composée d'une entrée desservant un grand séjour traversant d'environ 43 m² ouvert sur une cuisine aménagée avec un coin repas, l'ensemble donnant sur le jardin, une chambre avec placard et salle de douche privative.
A l'étage : un palier avec 3 chambres, une salle de bains et un dressing.
Au sous-sol : un garage pour plusieurs voitures, un atelier, une buanderie.
L'ensemble est très agréable, facile à vivre et très lumineux.
Classe énergie : D
Ref. 4415

Prix : 437.500 euros



● AU CŒUR DE REIMS, À PROXIMITÉ DE LA GARE :

Charmant Particulier Rémois avec un agréable jardin et un garage. Au rez de chaussée, vous bénéficiez d'un séjour, d'une cuisine aménagée avec une partie repas donnant sur l'extérieur, d'un salon télévision Aux étages, vous disposez de 5 chambres avec placards, d'une salle de bains et d'une salle de douche, nombreux rangements Au sous-sol : une buanderie, un cellier et une cave à vin.
Maison très lumineuse, facile à vivre.
Classe énergie : D
Ref. 4436

Prix 600.000 euros

TERRAINS

● NOUVION LE COMTE :

Au cœur du village, terrain bâtir d'une superficie de 188 m² à viabiliser.
Ref. 4087

Prix : 4.500 euros

● SAINT SOUPLLET SUR PY :

Au cœur du village, belle parcelle constructible et viabilisée d'une superficie de 1.000 m².
Ref. 3508

Prix : 45.000 euros

● CERNAY LES REIMS :

Au cœur du village, terrain à bâtir d'une superficie de 225 m², viabilisé et entièrement clôturé de murs.
Ref. 4377

Prix : 96.000 euros

● COULOMMES LA MONTAGNE :

Au cœur du village, dans un lotissement arboré, terrain à bâtir de 514 m² viabilisé.
Ref. 4293M

Prix : 124.000 euros

● AU CŒUR DE SAINT-MARTIN L'HEUREUX :

Grande parcelle d'environ 7.400 m² à viabiliser
Ref. 4403

Prix : 179.000 euros

APPARTEMENTS

● IDÉAL POUR UN INVESTISSEMENT À PROXIMITÉ DE L'HÔPITAL :

Résidence avec ascenseur, grand studio, composé d'une entrée avec placard, desservant une cuisine aménagée, une salle de douche/wc et la pièce principale. Parking extérieur sécurisé. Cave
L'appartement est actuellement loué
Classe énergie : D
Ref. 4407

65.000 euros

● SECTEUR RUE DU CHAMP DE MARS/BOULINGRIN :

Dans petite copropriété avec peu de charges, grand appartement de 3 pièces avec jardin plus un garage attenant, composé d'une entrée desservant un séjour, une cuisine, une salle de bains, 2 chambres, un toilette. 3 grandes caves.
Appartement très lumineux et fonctionnel
Possibilité d'acquies pour de l'habitation ou en professionnel.
Classe énergie : F
Ref. 4406

Prix : 230.000 euros

● BASILIQUE SAINT REMI / PLACE SAINT NICAISE :

Dans résidence avec ascenseur, appartement de 3 pièces très lumineux, orienté au sud, composé d'une entrée avec dressing distribuant un séjour d'environ 25 m² donnant sur une terrasse, une cuisine aménagée, un dégagement desservant la partie nuit avec 2 chambres donnant sur un balcon, une salle de bains.
Un emplacement de parking couvert
Appartement vendu loué
Classe énergie : D
Ref. 4422

Prix : 262.000 euros

● CLAIRMAIRIS :

Appartement bien distribué de 5 pièces avec un garage fermé et une cave.
Composé d'une entrée avec placard desservant une chambre, une cuisine, un séjour traversant avec balcons, un dégagement avec 2 chambres et une salle de bains.
L'appartement est très lumineux.
Classe énergie : E
Ref. 4412

Prix : 195.000 euros

● AU CŒUR DE REIMS :

Petite copropriété avec ascenseur, Appartement meublé, en parfait état, de 7 pièces avec 2 terrasses, d'une superficie d'environ 160 m². Il est composé : d'une entrée desservant 2 appartements réunis en un seul, distribuant un séjour donnant sur une terrasse de 20 m², un dégagement pour la partie nuit avec 4 chambres dont une donnant sur la 2nde terrasse de 30 m², 2 salles de bains, 2 wc. Cave
L'appartement est extrêmement lumineux, facile à vivre. Possibilité d'acquies un parking en plus.
Appartement offrant de multiples possibilités
Classe énergie : D
Ref. 4418

Prix : 808.000 euros



● HYPER CENTRE :

très agréable appartement de 5 pièces situé dans une résidence sécurisée avec ascenseur. Il est composé d'une entrée desservant un vaste séjour de 51 m² donnant sur la cathédrale, une cuisine aménagée, un dégagement distribuant 3 chambres, une grande salle de bains, une salle de douche, de nombreux rangements, une buanderie.
L'appartement est très lumineux
Un garage en sous-sol avec porte automatique.
Classe énergie : C
Ref. 4431

Prix : 550.000 euros

TERRAIN DE LOISIR

● THIL :

Terrain de loisir arboré entièrement clôturé, avec un accès facile. Ce terrain est situé à proximité du village.
Ref. 4434

Prix : 18.500 euros

LOCATION

● Bel appartement, très lumineux, entièrement rénové comprenant : Entrée avec dressing, salon/salle à manger, cuisine équipée et aménagée, buanderie, 2 chambres dont une avec balcon, wc indépendant, salle de bain avec douche à l'italienne. Ecoles, commerces et transport à proximité.
Chauffage au gaz individuel, Garage fermé, cave
CLASSE ÉNERGIE : E
Loyer : 560.00 € Charges : 50.00 €

● Très bel appartement dans résidence sécurisée, proche de toutes commodités, qui se compose : D'une entrée, cuisine aménagée et équipée, grand salon/salle à manger avec accès sur balcon, 4 chambres, salle de bain, salle de douche, coin buanderie, WC indépendant. Très lumineux.
Garage + 1 parking aérien Chauffage électrique.
CLASSE ÉNERGIE : E
Loyer : 1 200.00 €/mois Charges communes : 200 euros comprenant l'eau



D. PINTEAUX • P. LINGAT • F. CROISON

4, bis rue J. Monod - TINQUEUX - 03 26 08 28 28

Nos annonces en temps réel : www.pinteaux-lingat-croison.notaires.fr
www.immonot.com - www.immobilier.notaires.fr



WITRY-LES-REIMS

Maison de 2002, comprenant : - au RDC : entrée, séjour double, cuisine, cellier, une chbre, SDD, WC ; - à l'étage : palier, deux chbres. Possibilité de créer sur le palier une salle d'eau supplémentaire (arrivées d'eau et évacuations en place) ainsi qu'une 4ème chambre. Grenier. Sous-sol partiel comprenant garage et atelier. Dépendance (stationnement ou stockage) pouvant accueillir un camping-car. Terrasses à l'avant et à l'arrière. Chaudière gaz (2018). Fenêtres bois DV avec volets roulants électriques alu isolés. DPE : D

Ref. : 24104

367 500 €



GUEUX

Maison d'architecte
Comprenant entrée, séjour avec cheminée, cuisine, véranda chauffée, WC, 3 chambres, SDB, SDD, bureau.
Sous-sol complet.
Garage double.
Terrain de 936 m².
DPE : F

Ref. : 25C03

421 200 €



TINQUEUX

Maison individuelle - Comprendant : Au RDC, une entrée avec rangement, cuisine A/E, WC, buanderie, séjour, loggia, grandterrasse carrelée avec jardinet.
A l'étage, un palier avec placards desservant 3 chambres dont 2 avec placards intégrés, salle d'eau avec douche, WC.
Un garage indépendant complète ce bien.
DPE : D

Ref. : 25D02

198 550 €



CHAMPIGNY

Maison sur sous-sol de 218 m², au cœur d'un parc verdoyant sans vis-à-vis d'environ 2500 m² comprenant : Au RDC : - Entrée, vaste séjour avec cheminée, espace bow-window/salle à manger, cuisine récente A/E donnant sur terrasse, salle d'eau, WC, 3 chbres, salle de bains. A l'étage : - Grande pièce palière (possibilité 5ème chbre), très gde chbre parentale avec espace bureau, SDB avec dressing et WC, placards, grenier. Sous-sol complet avec espaces garage, atelier, stockage, cave, buanderie/chaufferie. DPE : D

Ref. : 24J05

691 600 €

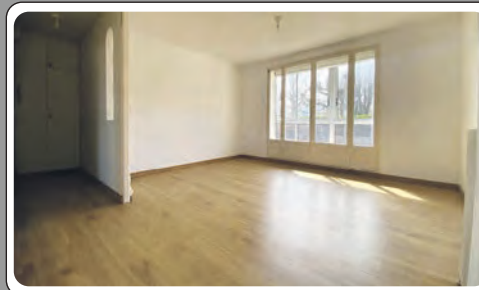


REIMS SECTEUR CHARLES ARNOULD BOULEVARD ALBERT 1ER

Dans une résidence sécurisée et verdoyante, appartement de type 3 situé au 8ème étage, comprenant : entrée, cuisine, salle de bains, débarras, WC et 3 pièces principales. Une cave et un box privatif complètent ce bien. Une place de stationnement libre supplémentaire dans la cour.
DPE : E

Ref. : 24I05

149 200 €



TINQUEUX

Place du Commerce, Au RDC haut d'une copropriété sécurisée, sans ascenseur, appartement de type 3 avec balcon, 2 chambres dont une avec espace dressing, salle de bains, WC. Une cave complète ce bien. Stationnement aisé devant l'immeuble et à proximité. Chauffage individuel gaz.
Faibles charges de copropriété.
DPE : E

Ref. : 25C04

122 950 €



Étude clovis

n o t a i r e s

15 rue Clovis - 51100 REIMS

VENTE : 03 26 87 71 72

LOCATION : 03 26 87 71 70

immobilier.51047@notaires.fr

www.etude-clovis.notaires.fr

www.immonot.com

APPARTEMENTS



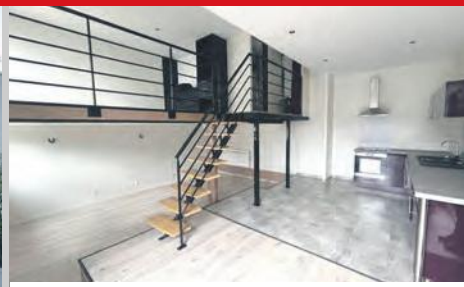
REIMS À 5 MINUTES DU CENTRE-VILLE, avec un accès rapide à la gare, magnifique maison ancienne de neuf pièces, offrant de très beaux volumes bien distribués. Toutes les pièces sont spacieuses et lumineuses. Jardin (env 300 m²) clos, sans vis-à-vis, Garage (possibilité de rentrer plusieurs véhicules). Double salon de 45 m², Cuisine et salle à manger totalisant 35 m². Six chambres, une SDB et deux SDD. Wc sur chaque niveau. Sous-sol-cave voûtée. Maison d'exception avec beaucoup de cachet conservé. Classe énergie : E.

Prix : 995 000 €



EXCLUSIVITE AVENUE FRANCOIS JACOB BEZANNES, SPECIAL INVESTISSEURS - Appartement deux pièces de 45 m² en très bon état, situé au 1er étage d'une résidence récente (2018) avec ascenseur. Charges individuelles. Balcon (12m²). Parking en sous-sol. Bail en cours (17/02/2024), loyer annuel hors charges 7560 €. Classe énergie : C - Honoraire charge vendeur.

Prix : 159 000 €



CORMONTREUIL - Duplex de 2 pièces, situé dans une copropriété en cœur d'îlot, offrant une superficie habitable d'environ 54 m². Au rez-de-chaussée : entrée avec cuisine équipée, séjour donnant sur une grande terrasse. À l'étage : chambre mezzanine et salle de douche avec WC. Chauffage électrique. Parking aérien inclus avec possibilité d'acheter un second parking en supplément. Faibles charges. Classe énergie : D. Honoraires à la charge du vendeur.

Prix : 159 000 €



APPARTEMENT QUATRE PIÈCES SECTEUR MOISSONS SAINT MARCEAUX, situé au 2ème étage (sans asc.). Environ 77 m² habitables comprenant séjour/salon, deux chambres, cuisine équipée, SDD, Wc. Chauffage individuel au gaz. Fenêtres PVC. Charges annuelles copro env 1400 €. Cave. Option garage possible (box fermé). Balcon. Bon état général, appartement lumineux. Classe énergie E. Honoraire charge vendeur.

Prix : 214 000 €

APPARTEMENTS



SECTEUR PAIX PASTEUR, appartement de quatre pièces, d'environ 67 m² habitables, en très bon état général. Cuisine équipée ouverte sur le séjour/salon (le tout d'une surface d'env. 38 m²), deux chambres, salle de douche, Wc séparé et rangement. Électricité neuve, fenêtres PVC, volets roulants. Ascenseur. Jolie vue dégagée, appartement lumineux. Chauffage collectif (charges annuelles d'environ 2150 € tout inclus). Honoraire charge vendeur. Classe énergie : E.

Prix : 189 500 €



EXCLUSIVITE RUE MARCHÉ THIL PROCHE GARE, IDEAL INVESTISSEURS appartement trois pièces de 73 m² en très bon état, situé au 2ème étage d'une résidence récente (2015) avec ascenseur. Charges individuelles. Balcons. Parking en sous-sol. Bail en cours (14/02/2018), loyer annuel hors charges 9804 €. Classe énergie : C - Honoraire charge vendeur.

Prix : 219 000 €



EXCLUSIVITE STUDIO À 5 MINUTES DE LA GARE, PROX RUE DE COURCELLES, superficie d'env 29 m² au 6ème étage d'une résidence avec ascenseur, avec parking en sous-sol et cave. Pièce principale 15 m², entrée avec placards, cuisine, SDD/wc. Charges collectives individualisées (répartiteurs sur les radiateurs et décompteurs eau) d'env 1300 €/an tout inclus. Huisseries PVC. Classe énergie : E - Honoraire charge vendeur.

Prix : 87 000 €

PARKING

RUE CHABAUD À REIMS - Place de parking en sous sol.

Non soumis au DPE.

Libre (Place pour citadine)

Loyer: 60 €/mois HC Charges 5€/mois Dépôt de garantie: 60€

Barème des honoraires de négociation :

Les honoraires de négociation sont réglés par le vendeur.

Tarification TTC :

Prix inférieur ou égal à 50 000 € :

Montant forfaitaire maximum de 5 000 € TTC

Prix supérieur à 50 000 € :

4% TTC + forfait maximum de 4 000€ TTC

Tarification Location :

(émoluments partagés par moitié bailleur et preneur)

Emoluments : 1/2 loyer HT

Emoluments cautions : 1/4 de l'émolument HT

Emoluments de formalités : 170 € HT environ

(selon les caractéristiques du bien)

État des lieux : 5€ HT/m²

Honoraires : Négociation : 1/2 loyer HT à la charge du bailleur

Gestion mensuelle : 7% HT des encaissements (hors dépôt de garantie)

ÉVÉNEMENT

Reims fête l'arrivée de l'été en musique

Le centre-ville se transformera, ce samedi 21 juin, en une vaste scène à ciel ouvert pour célébrer la Fête de la musique. Laissez-nous vous accompagner dans cette déambulation musicale qui promet de ravir tous les mélomanes. Liste non exhaustive.

Votre parcours musical pourrait débuter en plein centre-ville, dans les gradins du Cryptoportique, l'emblématique galerie gallo-romaine de la place du Forum. L'atmosphère s'échauffera, à 20 h, avec RouD, un artiste folk déjanté venu de Reims qui transforme sa guitare en véritable spectacle et improvise en direct selon les échanges avec le public. Il sera suivi du groupe Apple Pie, et ses reprises pop rock, qui prévoit notamment une cover inattendue de « La Reine des Neiges ». Quelques pas vous mèneront vers la célèbre place d'Erlon, véritable centre névralgique de la Fête de la musique à Reims. L'artère piétonne, dominée par la fontaine Subé, sera encore plus animée qu'à l'accoutumée grâce aux bars et restaurants qui accueilleront, en leur sein ou sur leur terrasse, des groupes, des musiciens en solo, des orchestres ou encore des DJ.



La place d'Erlon sera le centre névralgique de la Fête de la musique. © Ville de Reims

Ambiance festive garantie, pour qui ne souffre pas d'agoraphobie...

Pour les amateurs de découvertes, La Cartonnerie présentera une soirée originale, dédiée aux talents locaux. À quelques pas du centre-ville, la scène de musiques actuelles mettra en avant les artistes issus de ses studios de répétition, avec trois scènes pour trois ambiances : electro chill et dancefloor sur le parvis, rap et R'n'B

100 % féminin au Floor et « rock qui cogne » au Club.

Le Domaine Les Crayères, de son côté, accueillera un concert gratuit dans le cadre des Flâneries musicales : Hop Corner. Un groupe français composé de cinq musiciens qui mêlent rythmes entraînants et mélodies à l'unisson, issus de la musique folklorique irlandaise. L'ambiance des meilleurs pubs de l'île d'Émeraude planera sur

le jardin du prestigieux hôtel-restaurant. Enfin, dans le quartier Laon-Zola, la place Anquetil sera investie, dès 15 h, par l'association Nah'Masta qui y déploiera un « vibe sound system ». Une programmation allant du reggae le plus obscur aux sonorités dub actuelles, en passant par les classiques de la musique jamaïcaine, proposée par les membres du collectif et leurs invités. Cette programmation originale promet aux participants une belle soirée de « jamming », jusqu'à minuit, horaire officiel de l'extinction des feux de la Fête de la musique.

Simon Ksiazenicki

Restrictions de circulation
dès 14 heures

Comme chaque année, la Fête de la musique va bouleverser la circulation routière et le stationnement dans le centre-ville de Reims. Ceux-ci seront interdits, dès 14 h, dans une partie des rues de l'Étape, Buirette, de l'Arbalète et Colbert et sur l'ensemble de la place du Forum. La circulation sera également interdite, dès 15 h 30, sur un axe allant de la place d'Erlon et quelques rues adjacentes jusqu'aux abords de la place du Forum. Enfin, à partir de 18 h, ce sont les rues de Mars et Henri-IV qui seront partiellement bouclées. Selon l'arrêté municipal, l'événement débutera à 19 h et prendra fin à minuit.

Agenda

SPECTACLES

VENDREDI 20 ET SAMEDI 21 JUIN

REGALIA

Une projection son et lumière sur un monument emblématique de Reims pour revivre le sacre des rois de France. À 22 h 45 - Gratuit - Cathédrale Notre-Dame, Reims

SAMEDI 21 ET DIMANCHE 22 JUIN

« EMBARQUEMENT (PAS) IMMÉDIAT »

Pour fuir un virus qui menace le pays, plusieurs passagers se retrouvent dans la salle d'attente d'un aéroport. De nombreux conflits en perspective... Par Carpe Diem. À 13 h 45 et 18 h - Tarifs : 7 et 9 €

Maison de quartier Murigny, 1, place René-Clair, Reims

MARDI 24 JUIN

THÉÂTRE SOLIDAIRE

Pièce de théâtre de Crocs en scène, « Un Pyjama pour six », au profit de la Fondation Groupama pour la recherche sur les maladies rares. À 19 h 30 - Tarifs : 12 et 14 € - Théâtre du Chemin Vert, Reims

MERCREDI 25 JUIN

DANSE : « NOS RACINES / GRAINS »



Marino Vanna, en trio avec une danseuse et une chanteuse, raconte ses racines cambodgiennes. Le chorégraphe Simon Feltz

explore, grâce à six interprètes, les rapports entre langage verbal et corporel lors de la rencontre amoureuse.

À 19 h - Tarifs : 3 à 12 €

Parc de la Patte d'Oie et Le Manège, Reims

SAMEDI 28 JUIN

CABARET LIBRE

La crème de la crème du burlesque rémois revient pour de nouveaux numéros combinant humour, glamour, effeuillage burlesque et chant.

À 20 h - Tarif : 15 € - La Petite halle, 53, rue Vernouillet, Reims

DU JEUDI 26 AU SAMEDI 28 JUIN

LUMINESCENCE

Un spectacle immersif associant mapping vidéo, effets sonores et chant choral pour sublimer l'intérieur de la basilique Saint-Remi.

À 21 h 45 - Tarifs : 15 à 39 €, gratuit pour les 4 ans et moins - Basilique Saint-Remi, Reims

CONCERTS

VENDREDI 20 JUIN

VAILLANT

La dernière incarnation musicale d'Olivier Vaillant, dandy dégingandé aux accents flegmatiques, entre pop et rock. À 19 h - Gratuit - Cryptoportique, place du Forum, Reims

UGLY KID JOE

Le groupe californien qui secoue depuis 35 ans la scène metal avec ses riffs incisifs, ses mélodies travaillées et son univers satirique. À 20 h - Tarifs : 22 à 31 € - La Cartonnerie, Reims

FLÂNERIES MUSICALES :

ÉLISABETH LEONSKAJA

Récital de piano autour d'Alban Berg, Franz Schubert et Arnold Schönberg. À 20 h - Tarifs : de 10 à 35 € - Opéra, Reims

SAMEDI 21 JUIN

LA CARTONNERIE FÊTE LA MUSIQUE

Trois scènes, trois ambiances avec des DJ sets sur la terrasse du parvis, une scène rap et RnB 100 % féminine au Floor et du rock au Club. À 18 h 30 - Gratuit - La Cartonnerie, Reims

FLÂNERIES MUSICALES : HOP CORNER

De la musique irlandaise tout droit sortie des pubs de l'île émeraude par cinq musiciens français.

À 20 h - Gratuit - Domaine Les Crayères, Reims

SAMEDI 21 JUIN

NAGE MUSICALE DES FLÂNERIES

Un quintette jazz, accompagné de la voix de l'alto Bobo Diabaté, au rythme des Années folles.

À 20 h - Gratuit - Domaine Les Crayères, Reims

FLÂNERIES MUSICALES : TRIO ALIANTE

Tour européen, de Luigi Boccherini au tango, par le trio Aliante (violin, violoncelle, piano). À 14 h - Gratuit sur réservation - Bibliothèque Carnegie, Reims

DIMANCHE 22 JUIN

FLÂNERIES MUSICALES : TRIO LEMNISCATE

Échappées musicales par le trio Lemniscate (flûte, cor anglais et guitare) : Debussy, Mozart, Castelnuovo-Tedesco...

À 16 h - Gratuit - La Guinguette rémoise, 44, rue de la Roseraie, Reims

CHORUS UNITED

Le chanteur franco-libanais Ycare accompagné par le Chœur du Sud. À 17 h - Tarifs : 20 et 25 € - Le K, Tinqueux

LUNDI 23 JUIN

FLÂNERIES MUSICALES :

RAPHAËL FEUILLÂTRE

Un voyage musical enchanteur, parcourant les époques, des douceurs baroques de Bach aux

tangos envoûtants d'Astor Piazzolla, par le guitariste virtuose Raphaël Feuillâtre.

À 16 h - Tarifs : 10 à 15 € - Église Saint-Théodulpe, Champigny

MARDI 24 JUIN

EDWIN FARDINI ET JULIETTE JO

Récital du baryton Edwin Fardini, à la voix profonde et expressive, et de la pianiste Juliette Journaux, spécialiste du lied.

À 18 h 30 - Tarifs : 10 à 20 €

Musée Saint-Remi, Reims

FLÂNERIES MUSICALES : JULIEN BEAUTEMPS

De Mozart à Bach, en passant par Erwin Schulhoff, par l'accordéoniste Julien Beauteemps.

À 16 h - Tarifs : 10 à 15 €

Le Lavoir, Cormontreuil

ORCHESTRE DE L'OPÉRA ROYAL
DE VERSAILLES

Un programme autour de Giovanni Guido et Antonio Vivaldi, sous la direction de Stefan Plewniak.

À 20 h - Tarifs : 10 à 35 € - Opéra, Reims

MERCREDI 25 JUIN

FLÂNERIES MUSICALES : SING'IN REIMS

Concert interactif mêlant chant, beatboxing, looping, rythmes vibrants de la musique brésilienne, britannique et française, puissance de l'opéra et improvisation créative.

À 18 h - Tarifs : 10 à 15 € - Complexe sportif René-Tys, Reims

FLÂNERIES MUSICALES :
CAMERATA DE SALZBOURG

Le prestigieux orchestre de Salzbourg, invité à l'occasion des 60 ans du jumelage avec Reims, sous la direction de Gregory Ahss (violin) et avec le clarinetiste Wolfgang Klinser.

À 20 h - Tarifs : 10 à 35 €

Basilique Saint-Remi, Reims

CONCERTS

Russie, Irlande, Espagne... En voyage avec les Flâneries !

Ce week-end, les Flâneries se déclinent en deux spectacles bien différents. Ce vendredi 20 juin, à 20h, c'est à la basilique Saint-Remi que la magie opère avec un récital de la pianiste russe de naissance, autrichienne d'adoption, Elisabeth Leonskaïa. Au programme, Schubert tel qu'il a rarement eu l'opportunité d'être entendu. En effet, pianiste discret en son temps, Schubert a connu le succès qui lui fut dû après sa mort, alors découvert par Schumann et conservé précieusement par son frère, Ferdinand Schubert. C'est à ces pièces que la pianiste s'attèle : quatre impromptus, « Wanderer Fantaisie » et la sonate pour piano n°21. Un programme qui ne peut que réjouir les fervents amateurs de celui qui fut à la charnière entre le classicisme et le romantisme.

Le lendemain, pour la Fête de la musique, rendez-vous en plein air, dans le parc du Domaine Les Crayères, avec le groupe français Hop Corner, spécialiste de musique irlandaise authentique. Un voyage sonore festif, chaleureux et énergique !

La semaine prochaine, neuf concerts et conférences s'égèreront de jour en jour. On peut citer notamment le jeune guitariste Raphaël Feuillatre (29 ans), né en 1996 à Djibouti, formé en France et considéré aujourd'hui comme la nouvelle figure internationale de la guitare classique. En 2022, il est d'ailleurs devenu l'un des rares guitaristes à signer avec le mythique label Deutsche Grammophon ! Lundi 23 juin, en l'église Saint-Théodulphe de Champigny, il ressuscitera Bach, Couperin et Duphy, pour la période classique, ainsi que des compositeurs espagnols et hispaniques des XIXe et XXe siècles. Les Flâneries osent le grand écart !



Hop Corner célèbre la musique le 21 juin, dans le parc des Crayères.
© Romu Ducros

Agathe Cèbe

DANSE

Trente amateurs pour un grand spectacle au Manège

Le chorégraphe Louis Barreau, artiste accompagné par Le Manège de Reims, s'est lancé, au début de l'année, dans un grand projet participatif unique baptisé « 30 cœurs, 4 saisons ». Une chorégraphie immersive inspirée des « Quatre saisons » d'Antonio Vivaldi, dans une version revisitée par Max Richter qui avait beaucoup fait parler d'elle à sa sortie en 2012. Le compositeur allemand avait usé d'inspirations musicales minimalistes, électroniques et post-rock pour une recreation aux trois quarts du chef-d'œuvre original de la musique baroque italienne.

De son côté, Louis Barreau s'attache depuis dix ans à traduire autrement la musique dans le corps et l'espace, lui qui est tout à la fois chorégraphe, danseur et musicien. De Ravel à Stravinsky, en passant par Bach ou Schubert, Louis Barreau veut rendre cette musique savante accessible à travers la danse. Sa nouvelle œuvre contemporaine, qui se veut tout public et lumineuse, invitera 30 danseurs amateurs à explorer les échos vibrants de la musique et du mouvement. Un spectacle qui a nécessité la mise en place d'ateliers, durant sept week-ends, de mars à juin, pour arriver à cette restitution au public, ce samedi 21 juin. Chacun des 30 danseurs amateurs pourra ainsi partager cette envie de danser et de vivre une aventure collective sur la scène du théâtre du Manège.



Trente participants amateurs sont recherchés pour le prochain spectacle de Louis Barreau. © Jérémy Blahay

S.K

✓ « 30 cœurs, 4 saisons », samedi 21 juin, à 19 h, Le Manège, Reims. Gratuit sur inscription.

JEUDI 26 JUIN

FLÂNERIES MUSICALES : JEAN-PAUL GASPARIAN

Programme riche et captivant du pianiste virtuose avec une sélection de chef-d'œuvre de Tchaïkovski, Khatchatourian, Verdi et Debussy.
À 20 h 30 - Tarifs : 14 à 35 € - Musée Saint-Remi, Reims

VENDREDI 27 JUIN

FLÂNERIES MUSICALES : TRIO PASCAL



La talentueuse famille Pascal, avec Denis au piano, Alexandre au violon et Aurélien au violoncelle, multiprimée, propose un programme autour de Mendelssohn, Marx et Chostakovitch.
À 20 h - Tarifs : 18 et 35 € - Champagne Louis Roederer, 21, boulevard Lundy, Reims

VENDREDI 27 ET SAMEDI 28 JUIN

FESTIVAL BIÈRE SUR ZIK

Quatrième édition du festival mêlant bières artisanales et concerts, avec notamment Les Sheriff et Elmer Food Beat.
À 18 h - Tarifs : 10,99 et 15,99 € la journée, gratuit pour les moins de 12 ans - Stade Henri-Homon, Saint-Just-Sauvage

CONFÉRENCES

SAMEDI 21 JUIN

« VOYAGER : EST-CE LE MEILLEUR DES LOISIRS ? »

Un café-philos animé par Didier Martz et Jean-Pierre Hamel sur cet événement bouleversant survenu il y a cinq ans.
À 17 h - Gratuit - Au Sans Souci, 1, rue de Contrai, Reims

MERCREDI 25 JUIN

DÉDICACE : ALEX W. INTER

L'auteur Alex W. Inter animera une conférence, puis une séance de dédicace pour la sortie de « Krimi » aux éditions Sarabacane.
De 15 h à 18 h - Achat obligatoire Médiathèque Jean-Falala, Reims

VENDREDI 27 JUIN

« L'AMOUR EN CHANSONS ! »

Les vendredis de la philosophie, par Didier Martz et Jean-Pierre Hamel.
À 18 h - Entrée libre - Médiathèque Jean-Falala, Reims

LOISIRS

VENDREDI 27 ET SAMEDI 28 JUIN

FESTIVAL INTERPLANÉTAIRE DE BANDE DESSINÉE

Organisée par l'atelier 510 TTC et l'association Trac, cette 13e édition rassemblera 50 auteurs et autrices.
Vendredi, à partir de 17 h, et samedi, à partir de 14 h 30
Gratuit - Le Temps des cerises, rue Marie-Dominique Maingot, Reims

CINÉMA

JEUDI 26 JUIN

« POLYGONE, SECRET D'ÉTAT »

Documentaire sur l'ancien centre d'expérimentation nucléaire de Moronvilliers, en présence du maire de la commune.
À 18 h - Participation libre - Café-librairie La Luciole, 4, rue du Commandant Barbier, Reims

21ème Festival
LES ESCALPADES
DU 23 AU 28 JUIN 2025

Territoire Beine-Bourgogne

Gratuit

Envol agique vers les Arts de la Rue

La Région Grand Est
Grand REIMS
Carrefour market
Grégory BATONNIER
BONIFACE
CALLEBAUT
NEO
Prim Hotel
TOP

SPECTACLES

Du classique et du moderne pour la nouvelle saison de l'Opéra

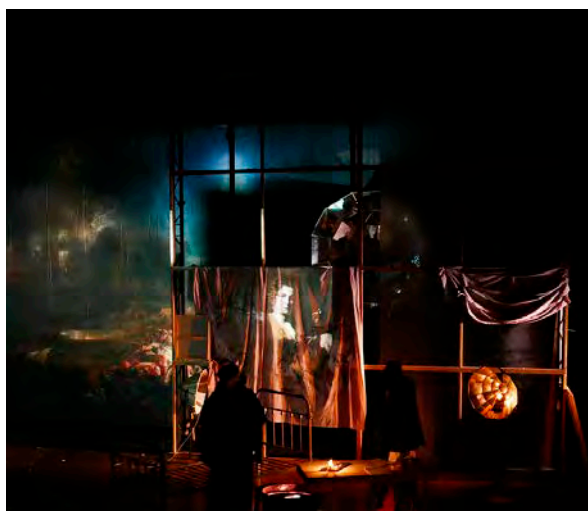
L'Opéra de Reims a présenté, mardi, sa nouvelle saison qui s'annonce riche, encore, placée sous le signe de la « réinvention », du réenchantement. Avec « Le Barbier de Séville » en ouverture.

Véritablement engagée, la salle historique rémoise embrasse son époque, celle d'un monde où la culture devient politique, idéologique, budgétaire. Pourtant, il s'agit bien, dans ce contexte, de refuser la fuite de la magie, de réaffirmer l'importance de la création artistique et la présence indispensable du public, levier ultime de la résistance. Le comité de direction de l'Opéra solidifie donc encore plus son engagement au gré d'une saison avec une trentaine de propositions très hétéroclites.

Parmi les grands chefs-d'œuvre annoncés, « Le Barbier de Séville », composé par Gioachino Rossini, sur un livret de Cesare Sterbini, enchantera le début d'année, les 26 et 28 septembre. Figaro, Rosine, et toute la ronde imaginée par Beaumarchais composent l'une des pièces majeures de l'opéra bouffe à l'italienne, et c'est une ravissante entrée en matière !

Les 10 et 11 janvier, l'Opéra surprend avec « Gypsy », le célèbre Broadway Show créé en 1959 aux États-Unis. La comédie musicale haute en couleur raconte la jeunesse de son héroïne éponyme, reine du strip-tease, poussée dans les bras du show-business par une mère avide de pouvoir. C'est grandiose et lumineux. Suivront ensuite « La Bohème » ou « L'Avare », des grands noms qui ne peuvent passer inaperçus...

Plusieurs rendez-vous vont aussi revenir comme de gais refrains, à l'instar du « Beer Session », en partenariat avec Le Shed, pour une dégustation de bières artisanales au gré d'un



« La Bohème », mis en scène par David Geselson, artiste associé à la Comédie de Reims, promet un vent frais de révolution. © David-Geselson

concert jazz, manouche ou latino, en octobre, janvier et avril, ou encore les moments lyriques dédiés aux plus petits, « Et Op' ! », en octobre, décembre et mars, avec des activités ludiques pour découvrir ses sens, auditifs, mais pas que ! Il vaut mieux se dépêcher de réserver, car ces rendez-vous dédiés aux bambins affichent souvent complets...

Des ballets, des opéras, la programmation spéciale du festival FARaway, l'Opéra de Reims reste fidèle aux attentes de son public. Certes, mais avec l'audace supplémentaire d'une culture qui n'a pas froid aux yeux, et qui l'assume.

Agathe Cèbe

MUSIQUE

Une boîte à musique pas comme les autres



La médiathèque Croix-Rouge s'apprête à accueillir un drôle d'engin : Sonobox, une installation sonore immersive et individuelle, produite par Césaré, le centre national de création musicale de Reims. À l'extérieur, une cabine métallique de 4 mètres de large sur 2,50 mètres de haut. À l'intérieur, un dispositif de onze haut-parleurs. Cette création unique a été conçue spécialement pour placer l'auditeur au cœur du son, grâce à une diffusion multidirectionnelle de différentes pièces musicales, spécialement commandées pour l'occasion. Une initiative née d'une collaboration entre Philippe Gordiani à la conception, Nicolas Boudier au dispositif plastique, Benjamin Furbacco au développement informatique et Fabien Darley au graphisme. « En proposant une expérience individuelle, mon objectif est de plonger l'auditeur dans une situation d'exploration, de voyage sonore, de déconnexion temporelle et de lâcher prise, explique ce premier dans sa note d'intention.

Une expérience sonore et musicale hors du commun, inaugurée lors du festival In Situ, organisé par Césaré en avril dernier, et à découvrir pour la dernière fois de la saison.

✓ Sonobox, du vendredi 20 au jeudi 26 juin, médiathèque Croix-Rouge, Reims. Gratuit sur inscription.

Chiner

SAMEDI 21 JUIN

CHÂLONS - BRADERIE DU CLUB AQUARIOPHILE

14 h à 17 h 30 - 7, rue de la Charrière

CORMONTREUIL BOURSE AUX DISQUES

11 h à 18 h - Brasserie La Bouquine

TRIGNY - VIDE-GRENIERS

11 h à 22 h - Centre du village

DIMANCHE 22 JUIN

AÏ - VIDE-GRENIERS

À partir de 6 h - Avenue Victor-Hugo

CHÂLONS - VIDE-GRENIERS

À partir de 7 h - Square Antral

CHAUDFONTAINE - VIDE-GRENIERS

À partir de 7 h - Autour de l'église

CHOUILLY - VIDE-GRENIERS

À partir de 6 h - Centre du village

ÉPERNAY

ÉCO-BROCANTE DE BERNON

À partir de 6 h - Place Fada N'Gourma

MOEURS-VERDEY - VIDE-GRENIERS

À partir de 6 h - Autour de la salle des fêtes

MONTGENOST - VIDE-GRENIERS

À partir de 6 h - Centre du village

MOUSSY - VIDE-GRENIERS

À partir de 6 h - Centre du village

REIMS - VIDE-GRENIERS DE L'ORPRA

8 h à 18 h - 113 b, rue de Vesle

SAINTE-MENEHOULD - BOURSES TOUTES COLLECTIONS

8 h à 16 h - Entrée : 2 € - Salle cité Valmy

SOISY-AUX-BOIS - VIDE-GRENIERS & MARCHÉ ARTISANAL

À partir de 6 h 30 - Centre du village

THIÉBLEMENT-FARÉMONT - VIDE-GRENIERS

À partir de 6 h - Terrain de football

UNCHAIR - VIDE-GRENIERS

À partir de 7 h - Centre du village

DIMANCHE 29 JUIN

BOULT-SUR-SUIPPES - VIDE-GRENIERS

À partir de 6 h - Centre du village

CONNANTRE - VIDE-GRENIERS

À partir de 6 h - Parc des sports

ECURY-LE-REPOS - VIDE-GRENIERS

À partir de 6 h - Salle des fêtes

CEUILLY - VIDE-GRENIERS

À partir de 6 h - Centre du village

FAGNIÈRES - VIDE-GRENIERS

À partir de 6 h - Hippodrome du mont Choisy

MÉCRINGES - VIDE-GRENIERS

À partir de 6 h - Centre du village

MERFY - VIDE-GRENIERS

À partir de 6 h - Parking salle des fêtes

SAINT-ETIENNE-AU-TEMPLE - VIDE-GRENIERS

À partir de 7 h - Centre du village

SAVIGNY-SUR-ARDRES - VIDE-GRENIERS

À partir de 6 h - Centre du village

Cinéma du 20 au 24 juin 2025

OPÉRAIMS

13 JOURS, 13 NUITS Ven : 20h30

AVIGNON Ven : 14h20 16h30 18h40 20h50 Sam : 10h50 14h20 16h30 18h40 Dim : 14h20 16h30 18h40 20h50 Lun : 14h20 16h30 18h40 20h50 Mar : 14h20 16h30 18h40 20h50

CLOUD Ven : 14h00 VOST Sam : 17h20 VOST Dim : 10h40 VOST 20h40 VOST Lun : 14h00 VOST Mar : 17h20 VOST

DE L'UNIVERS DE JOHN WICK : BALLERINA

Ven : 16h15 21h20 Sam : 10h30 Dim : 17h30 20h00 Lun : 16h15 21h20 Mar : 13h40 18h45

DESTINATION FINALE : BLOODLINES Dim : 14h00 Lun : 21h00

DIFFERENTE Ven : 13h50 Sam : 10h50 16h10 Dim : 13h50 18h20 Lun : 16h00 20h30 Mar : 13h50 18h10

DRAGONS Ven : 13h40 16h15 18h50 21h20 VOST Sam : 10h40 13h30 16h05 18h40 Dim : 10h40 13h40 16h15 18h50 21h20 VOST Lun : 13h40 16h15 18h50 21h20 VOST Mar : 13h40 16h15 18h50 21h20 VOST

ELIO Ven : 13h30 15h45 18h00 VOST 20h15 Sam : 10h30 13h30 15h45 18h00 VOST Dim : 10h30 13h30 15h45 18h00 20h15 VOST Lun : 13h30 15h45 18h00 VOST 20h15 Mar : 13h30 15h45 18h00 20h15 VOST

ENZO Ven : 16h10 20h40 Sam : 13h50 18h20 Dim : 16h10 20h40 Lun : 13h50 18h15 Mar : 16h10 20h40

FI : LE FILM Lun : 20h30 Mar : 20h30 VOST

FREUD, LA DERNIÈRE CONFESSION Ven : 14h00 VOST Sam : 18h40 VOST Dim : 10h30 VOST 16h20 VOST Lun : 14h00 VOST Mar : 18h40 VOST

INDOMPTABLES Ven : 13h30 17h30 21h30 Sam : 11h40 15h40 Dim : 10h40 13h30 17h30 21h30 Lun : 15h40 19h40 Mar : 13h30 17h30 21h30

KNEECAP Ven : 16h00 VOST 20h40 VOST Sam :

13h40 VOST 18h20 VOST Dim : 16h00 VOST Lun : 16h00 VOST 20h40 VOST Mar : 13h40 VOST 18h20 VOST

LA VENUE DE L'AVENIR Ven : 13h40 18h45 Sam : 14h50 17h30 Dim : 14h50 Lun : 13h40 18h45 Mar : 16h10 21h15

LE REPONDEUR Ven : 15h20 19h20 Sam : 13h30 17h30 Dim : 15h20 19h20 Lun : 13h30 17h30 21h30 Mar : 15h20 19h20

LIFE OF CHUCK Ven : 13h50 VOST 18h20 VOST Sam : 10h50 VOST 16h00 VOST Dim : 10h50 VOST 13h50 VOST 18h20 VOST Lun : 16h00 VOST 20h30 VOST Mar : 13h50 VOST 18h20 VOST

LILO & STITCH Ven : 13h40 16h00 18h20 VOST 20h40 Sam : 10h30 13h40 16h00 18h20 Dim : 10h30 13h40 16h00 18h20 20h40 VOST Lun : 13h30 15h50 18h10 VOST Mar : 13h30 15h50 18h10

MISSION: IMPOSSIBLE THE FINAL RECKONING Ven : 16h30 VOST 20h00 Sam : 10h40 14h00 Dim : 14h00 17h20 Lun : 16h30 20h00 VOST Mar : 14h00 20h00

NOUS VOILA GRANDS ! Sam : 11h00 13h50 Dim : 11h00 13h50

PARTIR UN JOUR Ven : 16h00 Sam : 18h20 Dim : 20h30 Lun : 13h50 Mar : 16h00

SANS TOIT NI LOI Dim : 18h00

THE PHOENICIAN SCHEME Ven : 18h10 VOST Sam : 13h50 VOST Dim : 16h00 VOST Lun : 18h10 VOST Mar : 20h20 VOST

THE RETURN, LE RETOUR D'ULYSSE Ven : 13h40 VOST 18h20 VOST Sam : 10h40 VOST 16h00 VOST Dim : 10h40 VOST 13h40 VOST 20h45 VOST Lun : 13h40 VOST 18h20 VOST Mar : 16h00 VOST 20h40 VOST

TU NE MENTIRAS POINT Dim : 10h50 VOST

VACANCES FORCEES Ven : 16h20 18h40 21h00 Sam : 14h00 16h20 Dim : 10h30 18h40 21h00 Lun : 16h20 18h40 Mar : 14h00 16h20 21h00

L'horoscope

**BÉLIER** du 21.03 au 20.04

N'ayez pas peur d'être vous-même. Il vaut mieux agir selon votre rythme naturel que de vous forcer à paraître ce que vous n'êtes pas effectivement et ne serez probablement jamais.

**TAUREAU** du 21.04 au 20.05

C'est une période de mobilité et de changements fréquents. C'est une phase pour voyager, avoir de nouvelles relations et créer de nouveaux contacts.

**GÉMEAUX** du 21.05 au 21.06

Un grand nettoyage dans votre vie est peut-être souhaitable. Des déceptions et des restructurations de tout ordre sont possibles. Libérez-vous des liens inutiles qui vous empoisonnent.

**CANCER** du 22.06 au 22.07

Vous devrez prendre de bonnes résolutions. Épurez-vous des mauvaises influences qui vous paralysent. C'est le moment de ne pas s'en faire pour des banalités.

**LION** du 23.07 au 22.08

Affirmez votre volonté d'agir et de progresser dans votre quotidien. Vous pouvez réorganiser votre existence, car un grand tournant s'amorce et des changements surviendront bientôt.

**VIERGE** du 23.08 au 22.09

Une rencontre surprise avec des chances de durée dans l'avenir est possible. Pour ce faire, vous devez maîtriser votre nervosité et aller vers les autres. Évitez les hésitations et l'arrogance.

**BALANCE** du 23.09 au 22.10

Croyez fermement au but à atteindre et agissez en conséquence. Même si certains développements se font attendre. Faites ce qu'il vous semble bon et juste.

**SCORPION** du 23.10 au 22.11

Des amitiés importantes sont sur le point de naître. Et il faudra en profiter pour élargir vos centres d'intérêt. Cependant, évitez de vous laisser emporter par un excès de curiosité.

**SAGITTAIRE** du 23.11 au 22.12

Le climat vous portera et on vous laissera faire un peu tout ce que vous voulez. Une série d'heureuses conjonctions astrales embellira tout particulièrement votre semaine.

**CAPRICORNE** du 23.12 au 20.01

Tout baignera dans l'huile si vous êtes en couple. Initiative, chaleur communicative et complicité seront la toile de fond de la semaine. Au plan professionnel, des engagements se concrétisent.

**VERSEAU** du 21.01 au 19.02

Sans perdre le sens des réalités, visez loin. Les contretemps ne doivent pas vous décourager. Écartez l'accessoire pour ne plus vous concentrer que sur l'essentiel.

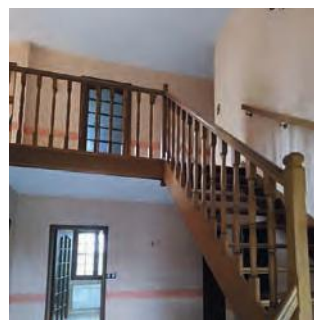
**POISSONS** du 20.02 au 20.03

Sur le plan affectif, il ne tient qu'à vous que tout se passe bien. Côté professionnel, il vous faudra travailler doublement si vous voulez respecter les délais impartis.

l'hebdo
ANNONCES

Votre annonce publiée
Gratuitement, Localement
& en toute confiance !

VENTES

BELLE MAISON
À 25MN DE REIMS

Axe Reims/Rethel, vend maison 213 m2, hors lotissement, construite en 1985 avec des matériaux de qualité, gd terrain de 6600 m2. Rez-de-chaussée : Entrée, séjour très lumineux de 43 m2, 2 chbres, salle de bain, wc indépendant. Etage : 3 gdes chbres, mezzanine, salle de dche avec wc. Ss-sol sur toute la surface : garage, lingerie, cave (possibilité d'installer atelier) Convienrait particulièrement à amis des animaux (chevaux, chiens...) ou Artisan ou Famille Prix : 285 000 €
06.83.22.31.37

MAISON QUARTIER HOPITAL
MAISON BLANCHE

Maison au cœur de la cité jardin Maison blanche en pierre meulière, mitoyenne d'1 côté avec petit jardin arboré. Rdc avec cuisine ouverte sur le salon/salle à manger, bureau, WC. A l'étage : 3 chbres de 9 m², sdb avec baignoire, WC. Sousplexe aménagé avec chbre, salle de douche et cellier. Prix : 260 000 €
07.86.38.27.07

IMMOBILIER

ACHÈTE APPARTEMENT
OU MAISON

Particulier recherche à Reims ou proximité un appartement ou maison à acheter. Appartement : 2 chambres - balcon - parking. Maison : 2 chambres - petit jardin - garage. Prix : 180 000 €
06.88.93.61.22

MOBILIER



ARMOIRE

Armoire pin massif huilé teinté miel, 2 portes, 1 tiroir. Dimension : 104x200x61cm. Prix : 60 €
06.75.33.04.18

LOCATIONS

APPARTEMENT T2 MEUBLÉ
HYPER CENTRE DE REIMS

À louer, libre de suite, appartement rue de Vesle dans une résidence de l'an 2000. Il comprend une pièce de vie, salle de bains avec wc, une chambre. Stationnement
Prix : 680 €
06.70.07.28.78



À LOUER REIMS STUDIO

À louer studio avec salle de douche, wc séparés, excellent état dans petite résidence de 5 logement totalement rénovée en 2023. Libre le 10 mai 2025.
Prix : 430€ par mois
06.70.07.28.78

LOCATION 6 PERSONNES
ST MAXIME

Loue mas dans résidence sécurisée arborée, face à St Tropez Libre UNIQUEMENT 2 semaines : du 14 au 28 Juin 2025. Capacité 6 personnes. Parking gratuit. Plages à 60m. Piste cyclable en face de la résidence permettant de rejoindre St tropez à droite et St Maxime à gauche à vélo. Animaux admis. Grande piscine
Prix : 1 400 €
06.60.09.73.45

Météo

VENDREDI

15°
30°

SAMEDI

13°
33°

DIMANCHE

19°
32°

LUNDI

17°
26°

Qualité de l'air

VENDREDI



Dégradée

SAMEDI



Mauvaise

DIMANCHE



Mauvaise



La CLCV vous informe

Qu'est-ce qu'une clause abusive ?

L'article L 212.1 du Code de la Consommation énonce que « Dans les contrats conclus entre professionnels et consommateurs, sont abusives les clauses qui ont pour objet ou pour effet de créer, au détriment du consommateur, un déséquilibre significatif entre les droits et obligations des parties au contrat. Après avis de la commission des clauses abusives, un décret pris en Conseil d'État détermine les types de clauses qui, eu égard à la gravité des atteintes qu'elles portent à l'équilibre du contrat, doivent être regardées, de manière irréfragable, comme abusives ». En cas de litige concernant un contrat comportant une telle clause, il incombe au professionnel d'apporter la preuve du caractère non abusif de la clause litigieuse.

CLCV de la Marne – Reims - Contact : 03 26 05 03 88 ou clcv-marne.over-blog.com

Publiez votre annonce
en un CLIC
annonces.lhebdovendredi.com



Pourquoi payer plus quand il y a **Eco+** de E.Leclerc ?



E.Leclerc est en moyenne **9,1%*** moins cher que Lidl.

9,1%* moins cher ! Panier après panier, à la fin du mois, ça compte.
Vous proposer des prix bas sur près d'un millier de produits
de la vie quotidienne, c'est notre combat quotidien.

Alors pourquoi payer plus quand il y a Eco+ ?

*Comparaisons de prix moyens sur un total de 14 produits relevés du 19/05/25 au 21/05/25 dans 40 magasins E.Leclerc et dans 8 magasins de l'enseigne Lidl. La surface de vente moyenne étudiée pour E.Leclerc est de 5896m² et pour Lidl de 1095m². Étude réalisée sur des enseignes de formats différents. Plus d'informations et détails des prix et des formats des magasins étudiés sur www.ecoplus.leclerc

E.Leclerc 

TOUT CE QUI COMPTE POUR VOUS
EXISTE À PRIX E.LECLERC